

บทสรุปสำหรับผู้บริหาร

โครงการศึกษาสถานการณ์

และภาวะการณ์ลงทุนของ SMEs ไทยในต่างประเทศ

ความเป็นมา

ภายใต้สถานการณ์เศรษฐกิจยุคโลกาภิวัตน์ที่การแข่งขันมีความรุนแรงและรวดเร็วมากขึ้นทั้งทางด้านต้นทุน สายการผลิต การขนส่ง และคุณภาพสินค้า ทางเลือกหนึ่งที่จะช่วยให้ SMEs ของไทยยังสามารถรักษาและเสริมสร้างความสามารถในการแข่งขันในเวทีการค้าระดับโลก (Competitiveness in Global Market) ไว้ได้ คือ การย้ายหรือขยายฐานการผลิตไปยังประเทศเพื่อนบ้านที่มีความได้เปรียบในด้านทรัพยากรธรรมชาติ ราคาปัจจัยการผลิต และช่องทางการค้าระหว่างประเทศ

การย้ายหรือขยายฐานการผลิตไปยังประเทศเพื่อนบ้านในกลุ่ม CLMV ได้แก่ กัมพูชา ลาว เมียนมาร์ และเวียดนาม เป็นช่องทางในการรักษาและยกระดับขีดความสามารถในการแข่งขันของ SMEs ไทยได้ เนื่องจากประเทศในกลุ่มนี้มีศักยภาพการแข่งขันสูงทั้งในด้านปริมาณและคุณภาพปัจจัยการผลิต ตลาดภายในประเทศ และตลาดการค้ากับต่างประเทศ โดยในด้านทรัพยากรนั้นประเทศในกลุ่ม CLMV ยังมีทรัพยากรที่มีศักยภาพจำนวนมากที่ยังมิได้ถูกนำมาใช้ เช่น แรงงาน ที่ดิน วัตถุดิบทางธรรมชาติและพลังงาน เป็นต้น และมีราคาปัจจัยการผลิตโดยเฉพาะค่าแรงที่ยังคงต่ำกว่าประเทศอื่นๆ ส่วนในด้านตลาดภายในของประเทศในกลุ่ม CLMV นั้นภาวะเศรษฐกิจของหลายประเทศในกลุ่มนี้มีแนวโน้มเติบโตอย่างรวดเร็ว ซึ่งสะท้อนให้ถึงแนวโน้มการขยายตัวอย่างรวดเร็วของกำลังซื้อสินค้าและบริการของประเทศเหล่านี้เช่นกัน ส่วนในด้านช่องทางการค้ากับตลาดต่างประเทศนั้น นอกจากช่องทางการค้าระหว่างประเทศในระดับอนุภูมิภาค (เช่น ASEAN) แล้ว ประเทศในกลุ่ม CLMV หลายประเทศยังคงได้รับสิทธิพิเศษทางการค้าจากประเทศที่เป็นตลาดนำเข้าสินค้าหลักของโลก (เช่น สิทธิพิเศษทางศุลกากรของสหรัฐอเมริกา และสหภาพยุโรป เป็นต้น)

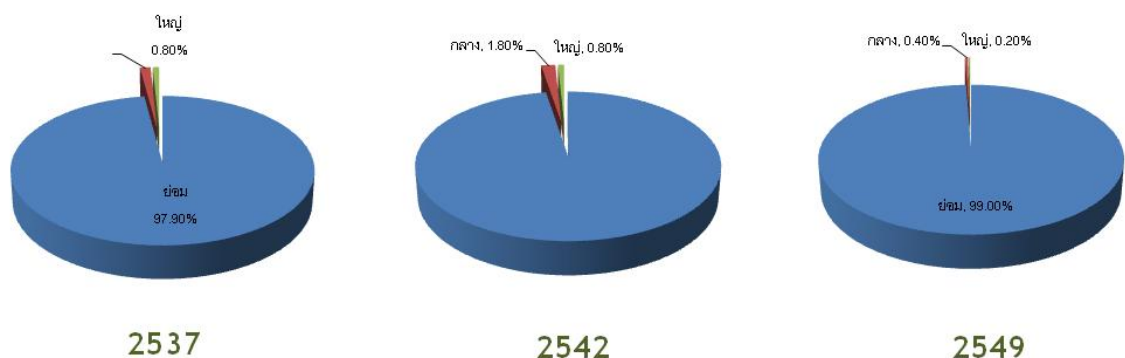
ในการที่จะส่งเสริมให้ SMEs ของไทยให้มีความเข้มแข็งและสามารถแข่งขันได้ในระดับสากลนั้น ทุกภาคส่วนที่เกี่ยวข้องจำเป็นต้องทราบและเข้าใจถึงสถานการณ์การลงทุนของ SMEs ไทยในกลุ่มประเทศ CLMV เช่น รูปแบบการเข้าไปลงทุน ภาคอุตสาหกรรมที่เข้าไปลงทุน กฎระเบียบ ขั้นตอนการเข้า

ไปลงทุน โอกาส ตลอดจนปัญหาอุปสรรค และความช่วยเหลือที่ต้องการการสนับสนุนจากหน่วยงานภาครัฐ เป็นต้น ดังนั้นงานศึกษาวิจัยมีวัตถุประสงค์การศึกษาดังต่อไปนี้

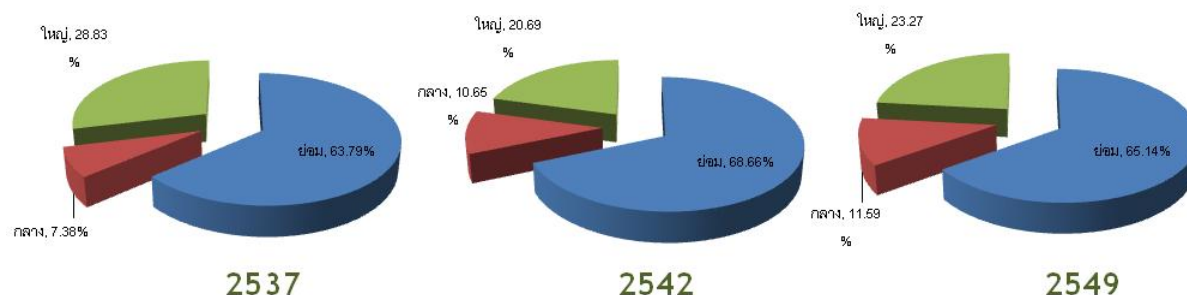
- (1) เพื่อศึกษาสถานการณ์การย้ายหรือขยายฐานการผลิต การค้า การลงทุนของ SMEs ไทยไปยังประเทศอื่นๆในเอเชีย ได้แก่ กัมพูชา ลาว พม่า และเวียดนาม
- (2) เพื่อศึกษาข้อมูลเกี่ยวกับช่องทาง วิธีการ และโอกาสในการเข้าไปลงทุนยังประเทศในแถบเอเชีย สำหรับ SMEs ซึ่งช่วยให้ผู้กำหนดนโยบายได้รับทราบถึงรูปแบบการลงทุน
- (3) เพื่อประเมินศักยภาพ ความได้เปรียบและเสียเปรียบในด้านการลงทุน รวมถึงแนวโน้มในการลงทุน การย้ายหรือการขยายฐานการผลิตของกลุ่มผู้ประกอบการ SMEs ไทยในสาขาที่สำคัญไปยังประเทศ กัมพูชา ลาว พม่า และเวียดนาม
- (4) เพื่อวิเคราะห์ รายงานสถานการณ์การลงทุนของ SMEs ไทยและการย้ายฐานการผลิตไปยังประเทศ กัมพูชา ลาว พม่า และเวียดนาม เพื่อนำเสนอต่อผู้บริหารระดับนโยบาย

สถานการณ์ SMEs ไทยเป็นอย่างไร

วิสาหกิจขนาดกลางและขนาดย่อม นับเป็นกลุ่มธุรกิจที่มีความสำคัญอย่างยิ่งต่อภาคธุรกิจ มีบทบาทในการขับเคลื่อนและพัฒนาเศรษฐกิจและสังคมของประเทศไทย โดย SMEs ของไทยมีความสำคัญต่อภาคเศรษฐกิจทั้งในเชิง สัดส่วนจำนวนกิจการ (ประมาณร้อยละ 99) สัดส่วนการจ้างงาน (ประมาณร้อยละ 75) และสัดส่วนการสร้างรายได้ (ประมาณร้อยละ 50) มาโดยตลอด ดังแสดงในภาพประกอบที่ 1 และ 2



ภาพประกอบ 1 : สัดส่วนวิสาหกิจขนาดย่อม ขนาดกลาง และขนาดใหญ่ ตามจำนวนกิจการ ที่มา: สำนักงานส่งเสริมวิสาหกิจขนาดกลางและขนาดย่อม



ภาพประกอบที่ 2 สัดส่วนวิสาหกิจขนาดย่อม ขนาดกลาง และขนาดใหญ่ ตามจำนวนแรงงาน
ที่มา: สำนักงานส่งเสริมวิสาหกิจขนาดกลางและขนาดย่อม

เมื่อวิเคราะห์โครงสร้างของ SMEs ไทยตามสาขาการผลิต จากรายงานประจำปี 2549 ของสำนักงานส่งเสริมวิสาหกิจขนาดกลางและขนาดย่อม (สำนักงานส่งเสริมวิสาหกิจขนาดกลางและขนาดย่อม 2549) พบว่าในปี 2549 SMEs ส่วนใหญ่ (ร้อยละ 40 ของ จำนวน SMEs ทั้งหมด) ของประเทศไทยประกอบกิจการอยู่ในสาขาการค้าและซ่อมบำรุง และประกอบกิจการในสาขาภาคการผลิตและการบริการในสัดส่วนที่ใกล้เคียงกัน (ประมาณร้อยละ 30 ของจำนวน SMEs ทั้งหมด)

ในด้านการค้าระหว่างประเทศ จากข้อมูลในตารางที่ 1 จะเห็นได้ว่า SMEs ไทยมีการขยายตัวด้านมูลค่าการค้าระหว่างประเทศอย่างต่อเนื่องดังจะเห็นได้จากอัตราการเติบโตของมูลค่าการส่งออกและนำเข้าของ SMEs ที่มีค่าเป็นบวก (แถวที่ 1 และแถวที่ 5) โดยจะเห็นได้ว่าสัดส่วนของมูลค่าการส่งออกต่อ GDP SMEs มีค่าสูงขึ้นอย่างต่อเนื่อง ซึ่งสะท้อนให้เห็นถึงความสำคัญที่เพิ่มขึ้นของภาคการส่งออกต่อ GDP SMEs (แถวที่ 4)

อย่างไรก็ตามเมื่อพิจารณาเปรียบเทียบระหว่างมูลค่าการส่งออกนำเข้าของ SMEs กับมูลค่าดังกล่าวของประเทศ จะเห็นได้ว่า SMEs มีอัตราการขยายตัวของมูลค่าการส่งออกที่ต่ำกว่าของประเทศทั้งในปี 2548 และ 2549 (แถวที่ 1 และแถวที่ 2) และมีเริ่มมีอัตราการขยายตัวของมูลค่าการนำเข้าที่สูงกว่าของประเทศในปี 2549 (แถวที่ 5 และแถวที่ 6) ซึ่งสะท้อนให้เห็นถึงขีดความสามารถในการแข่งขันที่ลดลงในเวทีการค้าระหว่างประเทศ ดังนั้นจึงจำเป็นอย่างยิ่งที่ผู้ประกอบการ SMEs ควรปรับตัวเพื่อยกระดับขีดความสามารถในการแข่งขันในเวทีการค้าระหว่างประเทศ ซึ่งแนวทางในการปรับตัวแนวทางหนึ่งคือ การย้ายและขยายการลงทุนไปยังประเทศที่มีเงื่อนไขทางด้านปัจจัยการผลิต ด้านตลาด และด้านช่องทางการค้าระหว่างประเทศที่ช่วยทำให้ผู้ประกอบการ SMEs สามารถยกระดับศักยภาพการแข่งขันในระดับสากลได้

ตารางที่ 1 สถิติการส่งออกนำเข้าของ SMEs

	2547	2548	2549
SMEs EXPORT GROWTH		15.3%	16.5%
TOTAL EXPORT GROWTH		17.5%	18.8%
SMEs EXPORT ต่อ TOTAL EXPORT	30.2%	29.7%	29.1%
SMEs EXPORT ต่อ GDP SMEs	45.1%	46.7%	47.3%
SMEs IMPORT GROWTH		27.2%	9.5%
TOTAL IMPORT GROWTH		29.1%	8.6%
SMEs IMPORT ต่อ TOTAL IMPORT	32.9%	32.4%	32.7%

ที่มา : สำนักงานส่งเสริมวิสาหกิจขนาดกลางและขนาดย่อม (2550)

ความเชื่อมโยงระหว่าง CLMV กับเศรษฐกิจไทยและเศรษฐกิจโลก

การทำความเข้าใจเกี่ยวกับการเปลี่ยนแปลงที่เกิดขึ้นในกลุ่มประเทศ CLMV นั้น จำเป็นต้องศึกษาบริบทโดยรวมที่เกิดขึ้น โดยเฉพาะหลังจากการสิ้นสุดของสงครามเย็นในปี พ.ศ. 2532 ประเทศเหล่านี้ได้เข้ามาเป็นสมาชิกของอาเซียนอย่างต่อเนื่องตามลำดับ โดยประเทศเวียดนามเข้าเป็นสมาชิกในปี พ.ศ. 2538 ส่วนลาวและเมียนมาร์เข้าเป็นสมาชิกในปี 2540 และกัมพูชาเข้าเป็นสมาชิกในปี พ.ศ. 2542 ทั้งหมดนี้ ทำให้กลุ่มประเทศ CLMV ซึ่งพัฒนาช้าหลังกว่ากลุ่มประเทศอาเซียนอื่นๆ ได้รับการยอมรับเข้าเป็นส่วนหนึ่งของการรวมตัวทางเศรษฐกิจกับ 6 ประเทศที่เดินทางด้านความร่วมมือทางด้านเศรษฐกิจก่อนหน้านี้ รวมถึงประเทศไทยด้วย

กรอบความร่วมมือระหว่างไทยและประเทศในกลุ่ม CLMV ช่วงแรกๆ คือกรอบของ ASEAN ซึ่งเดิม ASEAN ประกอบด้วยสมาชิกเพียง 6 ประเทศ (ไม่มีสมาชิกจากประเทศกลุ่ม CLMV) ต่อมาเมื่อประเทศในกลุ่ม CLMV ได้รับการยอมรับเข้าเป็นสมาชิกของ ASEAN ก็ส่งผลให้ประเทศเหล่านี้ซึ่งมีสถานการณ์พัฒนาช้าหลังกว่าสมาชิกอีก 6 ประเทศได้รับการปฏิบัติที่พิเศษทั้งในด้านการให้ความช่วยเหลือและผ่อนปรนเงื่อนไขการเปิดเสรีภายในกลุ่ม และได้เริ่มเกิดการเคลื่อนย้ายเงินลงทุนจากประเทศในกลุ่ม ASEAN (โดยเฉพาะ สิงคโปร์ มาเลเซีย และไทย) เข้าไปยังประเทศในกลุ่ม CLMV

จากนั้นเมื่อกรอบความร่วมมือ ASEAN ได้ขยายกว้างขึ้นไปสู่ประเทศคู่ค้าที่สำคัญอีก 3 ประเทศคือ ญี่ปุ่น เกาหลีใต้ และจีน (ปัจจุบันประเทศอินเดียกำลังได้รับความสำคัญมากขึ้น) จึงทำให้กรอบความร่วมมือ ASEAN ขยายเป็น ASEAN+3 ซึ่งก็ส่งผลให้เม็ดเงินลงทุนจาก 3 ประเทศดังกล่าวเริ่มไหลเข้าสู่ประเทศ CLMV มากขึ้นอย่างต่อเนื่อง และหลังจากนั้นเมื่อองค์การการค้าโลก (WTO) ได้ถูกจัดตั้งขึ้น กรอบความ

ร่วมมือในระดับโลกก็ได้มีการพัฒนาขึ้นอย่างต่อเนื่อง ซึ่งเมื่อประเทศในกลุ่ม CLMV ได้แก่ กัมพูชาและเวียดนามได้เข้าเป็นสมาชิกของ WTO ก็ส่งผลให้ทั้งสองประเทศต้องปฏิบัติตามพันธสัญญาภายใต้ WTO โดยประเทศทั้งสองได้เริ่มผ่อนคลายนโยบายจำกัดและกฎระเบียบที่เกี่ยวข้องกับการลงทุนจากต่างประเทศและการค้าระหว่างประเทศ ส่งผลให้คลื่นเม็ดเงินลงทุนจากประเทศอื่นๆที่นอกเหนือจากประเทศในกลุ่ม ASEAN +3 ไหลเข้าสู่ประเทศดังกล่าวมากขึ้นอย่างต่อเนื่อง

นอกจากกรอบความร่วมมือในระดับภูมิภาคอย่างอาเซียนแล้ว กรอบความร่วมมือที่มีขอบเขตจำกัดอยู่เพียงแค่อะหว่างประเทศไทยและกลุ่มประเทศ CLMV คือ GMS และ ACMECS โดย GMS เป็นกรอบความร่วมมือที่ริเริ่มโดยธนาคารเพื่อการพัฒนาแห่งเอเชีย (ASIAN DEVELOPMENT BANK : ADB) โดยมีเป้าหมายเพื่อส่งเสริมการพัฒนาและเชื่อมโยงเศรษฐกิจของประเทศในกลุ่มลุ่มน้ำโขง ได้แก่ ไทย กัมพูชา เมียนมาร์ ลาว เวียดนาม และจีนตอนใต้ โดยสิ่งที่เห็นได้ค่อนข้างเด่นชัดจากโปรแกรม GMS คือการพัฒนาของสาธารณูปโภคขั้นพื้นฐานและเส้นทางคมนาคมระหว่างประเทศต่างในกลุ่ม ส่วน ACMECS นั้นเป็นแผนยุทธศาสตร์ความร่วมมือระหว่างประเทศสมาชิกห้าประเทศคือ ไทย กัมพูชา เมียนมาร์ ลาว และ เวียดนาม

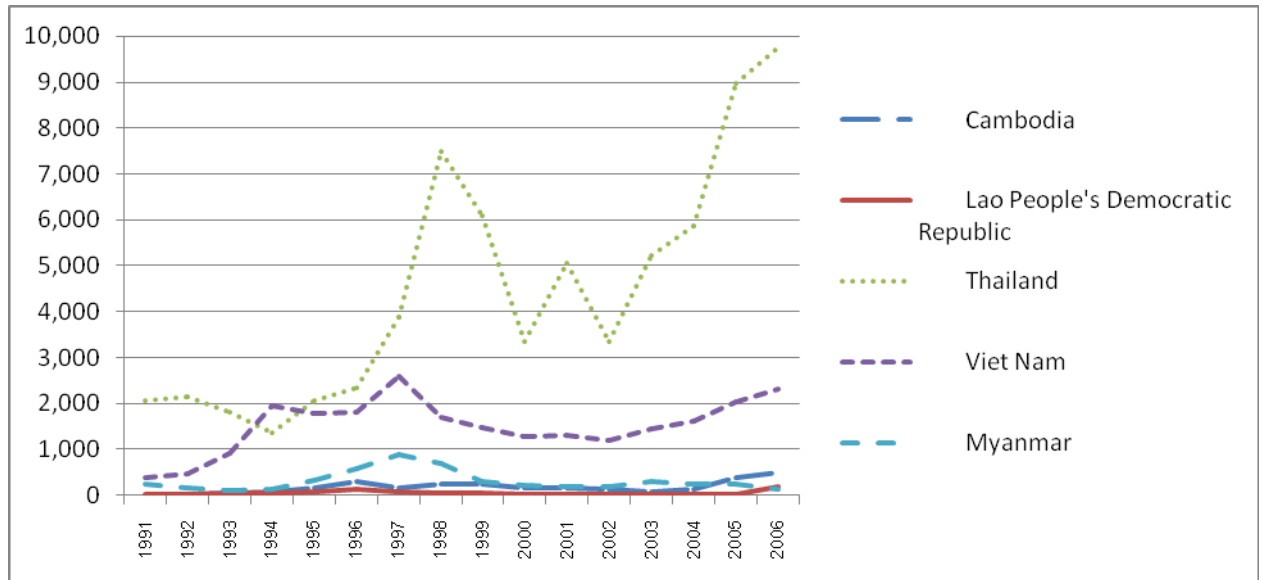
นอกจากนี้ กลุ่มประเทศ CLMV ก็ได้ประโยชน์จากบทบาทของธนาคารเพื่อการพัฒนาเอเชีย (Asian Development Bank: ADB) ในการจัดวางโครงสร้างพื้นฐานที่จำเป็นเพื่อสนับสนุนการพัฒนาด้านเศรษฐกิจ การค้า การลงทุนและการพัฒนาสังคม ซึ่งนับตั้งแต่ต้นทศวรรษ 2530 เป็นต้นมาจนถึงปัจจุบัน ADB ได้มีส่วนในการผลักดันให้เกิดโครงการพัฒนาโครงสร้างพื้นฐานเหล่านี้ขึ้นเป็นจำนวนมาก ไม่ว่าจะเป็นระเบียบเศรษฐกิจต่างๆ (Economic Corridors) การพัฒนาพลังงาน การลดอุปสรรคทางพรมแดนเพื่อสร้างการค้า การลงทุนและการเคลื่อนย้ายผู้คน โครงการต่างๆ เหล่านี้เริ่มเห็นเป็นรูปธรรมในทางปฏิบัติ ขณะเดียวกันก็ยังมีความพยายามในการพัฒนาอย่างต่อเนื่องในอนาคตด้วย

การเข้าเป็นสมาชิกตามกรอบความร่วมมือระหว่างประเทศในระดับต่างๆ ของประเทศในกลุ่ม CLMV ได้ก่อให้เกิดการเปลี่ยนแปลงที่สำคัญในประเทศเหล่านี้ ประการแรกประเทศในกลุ่มได้มีการปรับกฎระเบียบขั้นตอนการลงทุน และสภาพแวดล้อมการลงทุนที่เป็นมิตรกับนักลงทุนต่างชาติมากขึ้น ประการที่สอง ประเทศในกลุ่มเหล่านี้ซึ่งยังมีระดับรายประชากรต่ำเมื่อเทียบกับชาติที่พัฒนาแล้วมักได้รับสิทธิพิเศษทางการค้าและข้อผ่อนปรนในการเปิดเสรีการค้าที่สูงกว่าประเทศไทยซึ่งมีระดับรายได้ประชาชาติสูงกว่า ด้วยเหตุนี้ประเทศเหล่านี้จึงได้รับความสนใจจากนักลงทุนทั่วโลกมากขึ้นอย่างต่อเนื่อง

ผลจากการเปิดประเทศเข้าสู่การเชื่อมโยงทั้งในระดับอนุภูมิภาค ระดับภูมิภาค และระดับโลก กอปรกับนโยบายส่งเสริมการลงทุนอย่างจริงจังได้ทำให้มีการขยายตัวของเม็ดเงินลงทุนเข้าสู่ประเทศในกลุ่ม CLMV อย่างต่อเนื่อง (ดังแสดงในภาพประกอบที่ 3) โดยประเทศไทยเริ่มมีความสำคัญในแง่แหล่งเงินทุนต่อ

ประเทศในกลุ่มดังกล่าวลดลงอย่างต่อเนื่อง ทั้งนี้เนื่องจากประเทศอื่นๆ ได้มีการขยายการลงทุนไปยังประเทศกลุ่ม CLMV ที่มากกว่าไทย (เช่น สิงคโปร์ มาเลเซีย เกาหลีใต้ ญี่ปุ่น ไต้หวัน จีน สหรัฐอเมริกา)

หน่วย : ล้านเหรียญ สหรัฐ.



ภาพประกอบที่ 3 มูลค่าเงินลงทุนทางตรงจากต่างประเทศของประเทศไทยและกลุ่ม CLMV

นโยบายของไทยที่มีต่อ CLMV

ประเทศไทยได้มีนโยบายที่เกี่ยวข้องกับกลุ่มประเทศ CLMV มากขึ้นเป็นลำดับ โดยเริ่มพัฒนามาตั้งแต่สมัยอดีตนายกชาติชาย ในช่วงก่อนการสิ้นสุดของสงครามเย็นอันเป็นที่รู้จักกันในนามนโยบายการเปลี่ยนสนามรบเป็นสนามการค้า (turn the battle field into the market place) ในช่วงทศวรรษ 2530 รวมทั้งการที่ไทยเองได้มีส่วนในการช่วยผลักดันการเข้าเป็นสมาชิกอาเซียนของกลุ่มประเทศ CLMV พร้อมกับการสร้างความร่วมมือทางเศรษฐกิจและสังคมในรูปแบบต่างๆ ด้วยโดยล่าสุดก็ได้มีนโยบายภายใต้กรอบความร่วมมือทางเศรษฐกิจ อิรวดี-เจ้าพระยา-แม่โขง (the Ayeyawady-Chao Phraya-Mekong Economic Cooperation: ACMEC) เนื่องจากการพัฒนาทางเศรษฐกิจของไทยในพื้นที่ก้าวไปไกลมากกว่าประเทศเพื่อนบ้านเหล่านี้

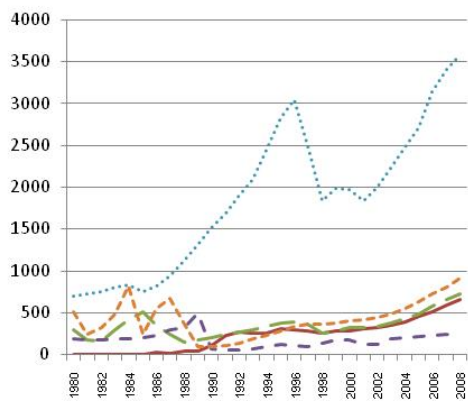
ในประเด็นนี้ ไทยจึงได้มีนโยบายต่อเนื่องในการช่วยบูรณาการทางเศรษฐกิจแก่ประเทศเพื่อนบ้าน โดยการพัฒนาโครงสร้างพื้นฐาน นับตั้งแต่การคมนาคม การขนส่ง พลังงาน เขตอุตสาหกรรม การพัฒนาจุดขนถ่ายสินค้ากับประเทศเพื่อนบ้าน รวมถึงการผ่อนปรนเพื่ออำนวยความสะดวกสำหรับสินค้า บริการ และผู้คนตามพื้นที่บริเวณแนวชายแดน และล่าสุดจากการที่อาเซียนได้กำหนดเป้าหมายในการเป็น

ประชาคมเศรษฐกิจอาเซียน (ASEAN Economic Community) ก็ทำให้ไทยและกลุ่มประเทศ CLMV มีส่วนร่วมในการกระชับความสัมพันธ์ทางเศรษฐกิจอย่างแน่นแฟ้นยิ่งขึ้นไปอีก ทั้งในส่วนของการพัฒนาอุตสาหกรรมที่เป็นเป้าหมายและการค้าการลงทุนที่จะเกิดขึ้นในอนาคต

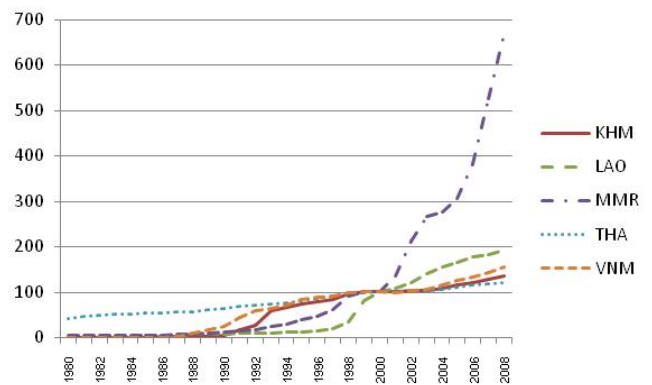
เมื่อไม่นานมานี้ประเทศไทยได้จัดตั้งองค์กรใหม่ขึ้นองค์กรหนึ่งโดยองค์กรดังกล่าวมีหน้าที่รับผิดชอบการให้ความช่วยเหลือทั้งทางด้านวิชาการและด้านการเงินเพื่อการพัฒนาแก่ประเทศกัมพูชา เมียนมาร์ ลาว และเวียดนาม โดยองค์กรดังกล่าวมีชื่อว่า สำนักงานความร่วมมือพัฒนาเศรษฐกิจกับประเทศเพื่อนบ้าน (องค์การมหาชน) หรือ สพพ. (Neighbouring Countries Economic Development Cooperation Agency (Public Organization) : NEDA) จัดตั้งขึ้นเมื่อวันที่ 17 พฤษภาคม 2548 โดยทำหน้าที่เป็นหน่วยงาน ODA (Official Development Agency) ของประเทศไทยที่ให้ความช่วยเหลือประเทศเพื่อนบ้าน โดยตั้งแต่ปี 2548 เป็นต้นมา สพพ. ได้ให้ความช่วยเหลือแก่ประเทศเพื่อนบ้านเป็นจำนวน 9 โครงการ รวมมูลค่า 5,512.7 ล้านบาท

นโยบายทางเศรษฐกิจของประเทศในกลุ่ม CLMV

ในช่วงสองทศวรรษที่ผ่านมา ประเทศต่างๆในกลุ่ม CLMV ต่างมีการปรับนโยบายเศรษฐกิจของตนให้มีความเป็นเสรีและมีการทำงานของกลไกตลาดมากขึ้นเพื่อส่งเสริมให้ประเทศมีการพัฒนาทางเศรษฐกิจอย่างรวดเร็ว นอกจากนี้รัฐบาลของทุกประเทศโดยเฉพาะเวียดนาม กัมพูชา และลาว ต่างพยายามปรับนโยบายเศรษฐกิจและสภาพแวดล้อมทางเศรษฐกิจอย่างเต็มที่เพื่อดึงดูดการลงทุนจากต่างชาติ เนื่องจากเล็งเห็นว่าการลงทุนจากต่างชาติเป็นกลไกที่สำคัญที่จะเร่งการพัฒนาทางเศรษฐกิจและสังคมของประเทศผ่านการจ้างงาน การเพิ่มเม็ดเงินหมุนเวียนในระบบเศรษฐกิจ การยกระดับฝีมือแรงงาน การยกระดับสาธารณสุข โภค การยกระดับเทคโนโลยีการผลิตในประเทศ การแก้ไขปัญหาการขาดดุลการค้า เป็นต้น นอกจากนี้การที่ประเทศเวียดนาม กัมพูชา และลาว ต่างมีอัตราการเจริญเติบโตทางเศรษฐกิจเฉลี่ยที่สูงกว่าร้อยละ 5 ต่อปี ก็เป็นปัจจัยดึงดูดให้นักลงทุนต่างชาติให้ความสนใจกับตลาดภายในประเทศของประเทศเหล่านี้ ถึงแม้ว่าจะมีข้อจำกัดในด้านเสถียรภาพของราคาสินค้าบ้างก็ตาม (ภาพประกอบที่ 5)



GDP per capita (million\$)



Inflation (2000 = 100)

ภาพประกอบที่ 5 การเจริญเติบโตและเสถียรภาพทางเศรษฐกิจของประเทศไทยและกลุ่ม CLMV

นอกเหนือจากการส่งเสริมการพัฒนาประเทศผ่านการลงทุนจากต่างชาติแล้ว ประเทศกลุ่ม CLMV ต่างมีเป้าหมายที่จะลดระดับความยากจน และกระจายโอกาสการประกอบอาชีพไปยังประชากรกลุ่มต่างๆ ให้ทั่วถึงมากขึ้น ประเทศเหล่านี้จึงเริ่มที่จะส่งเสริมการลงทุนจัดตั้งวิสาหกิจขนาดกลางและขนาดย่อมโดยคนท้องถิ่นมากขึ้นอย่างต่อเนื่อง ถึงแม้ว่าคำนิยามเกี่ยวกับ SMEs และมาตรการส่งเสริม SMEs ของบางประเทศในกลุ่มนี้จะยังไม่ชัดเจน แต่ทิศทางดังกล่าวก็แสดงให้เห็นว่ารัฐบาลของประเทศในกลุ่มนี้ต่างเล็งเห็นข้อดีหรือผลกระทบในทางบวกของ SMEs ที่มีต่อการพัฒนาเศรษฐกิจและสังคมในประเทศนั้นๆ ดังนั้น SMEs ของประเทศไทยที่ประสงค์จะลงทุนในกลุ่มประเทศดังกล่าวควรพยายามแสดงผลกระทบในทางบวกของการลงทุนจาก SMEs ที่มีต่อการพัฒนาเศรษฐกิจและสังคมของประชากรในเขตพื้นที่นั้นๆ

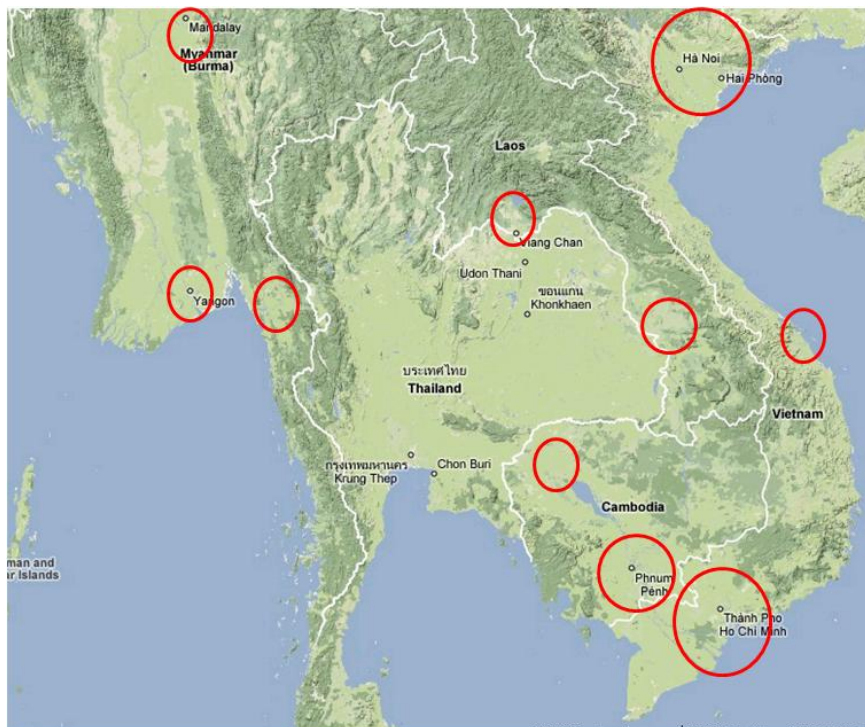
สถานการณ์การลงทุนในประเทศกลุ่ม CLMV

เมื่อพิจารณาถึงสถานการณ์การค้าการลงทุนของประเทศต่างๆ ในกลุ่ม CLMV ในปัจจุบันจะเห็นว่าประเทศที่มีการพัฒนาและเติบโตของการค้าการลงทุนสูงที่สุดในกลุ่มคือ ประเทศเวียดนาม ทั้งนี้เนื่องจากปัจจัยที่เป็นองค์ประกอบหลายประการ ทั้งทางด้าน ขนาดและกำลังซื้อของตลาด นโยบายส่งเสริมของรัฐบาล ความพร้อมทางด้านปัจจัยการผลิต โดยมูลค่าการลงทุนในเวียดนามมีสูงมากในแทบทุกอุตสาหกรรม ทั้งอุตสาหกรรมหนัก อุตสาหกรรมเบา อสังหาริมทรัพย์ ภาคบริการ และภาคการเกษตร อย่างไรก็ตามกัมพูชาและลาว ก็มีการขยายตัวการลงทุนจากต่างชาติสูงเช่นกัน โดยการลงทุนของต่างชาติในกัมพูชา และลาวจะมีค่อนข้างมากในอุตสาหกรรมที่เกี่ยวข้องกับการใช้ทรัพยากรธรรมชาติเป็นปัจจัยการผลิต (เช่น โรงไฟฟ้าพลังน้ำและเหมืองแร่ เป็นต้น) และอุตสาหกรรมที่เกี่ยวข้องกับการท่องเที่ยว (เช่น โรงแรมและร้านอาหาร เป็นต้น) ส่วนสหภาพพม่านั้นการลงทุนส่วนใหญ่ในอุตสาหกรรมที่ใช้ทรัพยากรธรรมชาติเป็นปัจจัยการผลิต (เช่น

น้ำมัน ก๊าซ แปรรูปอาหารทะเล) และการผลิตสินค้าอุปโภคบริโภคเพื่อทดแทนสินค้านำเข้า ตลอดจนภาคบริการที่ยังขาดแคลนในประเทศ

ในด้านทำเลปลายทางของการลงทุนจากต่างชาติ จากข้อมูลของการลงทุนและสถานการณ์การพัฒนาเศรษฐกิจ จะเห็นได้ค่อนข้างเด่นชัดว่าทำเลปลายทางของการลงทุนของประเทศในกลุ่ม CLMV แทบทั้งหมดเป็นเมืองเศรษฐกิจของประเทศนั้นๆ อยู่แล้ว และบางเมืองเป็นเมืองเศรษฐกิจใหม่ที่ภาครัฐกำลังส่งเสริมให้เกิดการลงทุนในพื้นที่นั้นๆ ซึ่งแสดงได้ดังตารางด้านล่างและ ภาพประกอบที่ 2.8

ประเทศ	พื้นที่ที่มีการลงทุนจากต่างชาติมาก
กัมพูชา	พนมเปญ เสียมราฐ สีหนุวิลล์
ลาว	เวียงจันทน์ สะหวันนะเขต จำปาสัก
เมียนมาร์	ย่างกุ้ง มัณฑะเลย์ เมย์วะดี
เวียดนาม	โฮจิมินห์และจังหวัดใกล้เคียง ฮานาย ดานัง



ภาพประกอบที่ 6 ทำเลของประเทศกลุ่ม CLMV ที่มีการลงทุนโดยตรงจากนักลงทุนต่างชาติ

สถานการณ์การลงทุนของ SMEs ไทยใน CLMV

จากการสัมภาษณ์นักลงทุนไทยที่ลงทุนทำธุรกิจในประเทศกลุ่ม CLMV พบว่านักลงทุนส่วนใหญ่ที่ลงทุนผลิตหรือจำหน่ายสินค้าอุปโภคบริโภคจะมีแรงจูงใจทางการแสวงหาตลาด (Market Seeking) เป็นหลัก โดยเฉพาะตลาดในประเทศ ทั้งนี้เนื่องจากประเทศในกลุ่มดังกล่าวเพิ่งเปิดประเทศได้ไม่นาน จึงทำให้มีผลิตภัณฑ์ที่เป็นที่ว่างในตลาดเป็นจำนวนมาก ทำให้เป็นโอกาสทางธุรกิจที่สำคัญ โดยมีทั้งการลงทุนในอุตสาหกรรมการผลิต การค้า และการบริการ ซึ่งในกรณีของกัมพูชานั้นตลาดภายในประเทศที่สำคัญคือกลุ่มนักท่องเที่ยวต่างชาติที่มีอัตราการขยายตัวอย่างรวดเร็วต่อเนื่อง ในส่วนของเวียดนามนั้นนักลงทุนไทยหลายรายยังมีแรงจูงใจการลงทุนด้านการแสวงหาประสิทธิภาพ (Efficiency Seeking) เพื่อให้มีต้นทุนการผลิตที่ลดลง (เช่น การทำการเกษตรแบบ contract farming การย้ายฐานการผลิตส่วนหนึ่งของอุตสาหกรรมพลาสติกและยางรถยนต์ไปยังเวียดนาม) และการแสวงหาตลาดลูกค้ากลุ่มอุตสาหกรรม (คือผู้ผลิตปลายน้ำ เช่น ปศุสัตว์ โรงแรม อิเล็กทรอนิกส์ และจักรยานยนต์ เป็นต้น) ส่วนการลงทุนโดยมีแรงจูงใจในการแสวงหาทรัพยากร (Resources Seeking) นั้นมักเป็นการลงทุนของกิจการขนาดใหญ่ เช่น การลงทุนในธุรกิจพลังงานและการลงทุนในอุตสาหกรรมเหมืองแร่ในสปป.ลาวและสหภาพพม่า ส่วนการลงทุนของกิจการขนาดเล็กมักอยู่ในรูปของอุตสาหกรรมแปรรูปผลผลิตทางการเกษตร เป็นหลัก

โดยทั่วไปนักธุรกิจไทยที่ทำการลงทุนในประเทศกลุ่ม CLMV มักมีความประสงค์ที่จะลงทุนโดยใช้เงินทุนของตนเองทั้งหมด (เนื่องจากเป็นไปได้ยากที่จะเข้าถึงแหล่งเงินทุนในประเทศปลายทาง) แต่อย่างไรก็ตามในทางปฏิบัตินักธุรกิจไทยมักมีรูปแบบการลงทุนอยู่ 3 แบบหลักคือ การลงทุนโดยตรงทั้งหมดซึ่งมักเป็นกรณีของกิจการขนาดใหญ่ การลงทุนโดยการร่วมทุนกับคนท้องถิ่น และการลงทุนโดยให้ผู้ร่วมดำเนินธุรกิจท้องถิ่นจดทะเบียนเป็นเจ้าของกิจการ ซึ่งนักลงทุนที่ประกอบธุรกิจขนาดกลางและขนาดเล็กมักเลือกรูปแบบการลงทุนสองวิธีสุดท้ายเนื่องจากมีความเชื่อว่าจะทำให้สามารถทำธุรกิจในประเทศนั้นได้อย่างราบรื่นและมีต้นทุนในการดำเนินการที่ต่ำกว่า นอกจากนี้จากการสอบถามยังพบว่าผู้ประกอบการ SMEs ที่ลงทุนในกลุ่มประเทศดังกล่าวจะนำผลกำไรที่ได้รับไปขยายการลงทุน (Reinvestment) ต่อซึ่งแสดงให้เห็นถึงความเชื่อมั่นในศักยภาพการลงทุนของประเทศในกลุ่มนี้

สาขาที่ผู้ประกอบการ SMEs ส่วนใหญ่นิยมเข้าไปลงทุนนั้นมีทั้งภาคการค้าส่ง (เป็นตัวแทนจำหน่ายสินค้าจากประเทศไทย) การผลิตสินค้าอุปโภคบริโภค ซึ่งโดยทั่วไปนักลงทุนที่มีความสนใจจะลงทุนผลิตสินค้าอุปโภคบริโภคในประเทศนั้นมักจะเริ่มต้นด้วยการทดลองตลาดโดยการเข้าร่วมนิทรรศการและงานแฟร์ต่างๆ เพื่อดูกระแสตอบรับจากลูกค้า เมื่อพิจารณาแล้วว่าสินค้าได้รับกระแสตอบรับดี ก็จะเริ่มเสาะหาผู้แทนจำหน่ายสินค้าในประเทศนั้น ซึ่งเมื่อจำหน่ายไประยะหนึ่งแล้วเล็งเห็นว่าตลาดมีศักยภาพสูง ก็จะเริ่มขยายฐานการผลิตไปยังประเทศนั้นๆ ส่วนภาคบริการนั้นเนื่องจากกฎระเบียบของบางประเทศยังไม่เปิด

โอกาสให้ต่างชาติเข้าลงทุนได้อย่างเต็มที่ ดังนั้นนักลงทุนในส่วนใหญ่จึงเลือกที่หานักธุรกิจท้องถิ่นเป็นผู้ร่วมทุนหรือเป็นผู้จดทะเบียนธุรกิจ

กฎระเบียบและขั้นตอนการลงทุนในกลุ่มประเทศ CLMV

ประเทศต่างๆในกลุ่ม CLMV ต่างมีการออกกฎหมายรองรับการลงทุนจากต่างชาติอย่างชัดเจน ในช่วงระยะสองทศวรรษที่ผ่านมา และมีการจัดตั้งหน่วยงานที่มีหน้าที่รับผิดชอบเกี่ยวกับการพิจารณาและอำนวยความสะดวก การลงทุนของต่างชาติเพื่อส่งเสริมและกระตุ้นให้เกิดการลงทุนจากต่างชาติ โดยหน่วยงานที่ทำหน้าที่รับผิดชอบการลงทุนทางตรงของต่างชาติในแต่ละประเทศมีดังนี้

ประเทศ	หน่วยงาน
กัมพูชา	The Council for the Development of Cambodia (CDC)
ลาว	Department for the Promotion and Management of Domestic and Foreign Investment (DDFI)
เมียนมาร์	The Office of Myanmar Investment Commission Directorate of Investment and Company Administration (MIC)
เวียดนาม	Foreign Investment Agency (FIA) Ministry of Planning and Investment of Vietnam

ส่วนในด้านขั้นตอนการขออนุมัติลงทุนนั้นก็มีการจัดทำเป็นคู่มือสำหรับนักลงทุนต่างชาติอย่างชัดเจนทั้งในรูปแบบของเอกสารและโฮมเพจ ซึ่งหากพิจารณาจากกฎหมายและคู่มือการลงทุนแล้วนักลงทุนอาจเห็นว่ามีความสะดวกในการยื่นคำร้องขออนุมัติการลงทุน แต่ในทางปฏิบัตินั้นผลการศึกษาพบว่ายิ่งในขั้นตอนการขออนุมัติลงทุนต้องมีการติดต่อหน่วยงานมากขึ้นเท่าใดความยุ่งยากซับซ้อน ระยะเวลาและค่าใช้จ่ายที่ใช้ก็ยิ่งมากขึ้นเท่านั้น ซึ่งนักลงทุนที่ลงทุนส่วนใหญ่ในปัจจุบันยังมีความเห็นว่าขั้นตอน ระยะเวลา และค่าใช้จ่ายในการลงทุน มักมิได้เป็นไปตามเอกสารคู่มือของทางราชการ แต่ก็มีแนวโน้มที่สะดวกมากขึ้นอย่างต่อเนื่อง

สำหรับนักลงทุนที่ไม่ต้องการเผชิญกับความยุ่งยากซับซ้อนของกระบวนการขออนุมัติลงทุนและจัดตั้งธุรกิจในประเทศในกลุ่ม CLMV ปัจจุบันในประเทศเหล่านี้มีทางเลือกให้นักลงทุนจากต่างชาติเข้าลงทุนในนิคมอุตสาหกรรม (โดยส่วนใหญ่เป็นของเอกชน) โดยนอกจากจะมีสาธารณูปโภคที่พร้อมแล้ว นักลงทุนที่ลงทุนในนิคมอุตสาหกรรมและมีวงเงินลงทุนตามที่กฎหมายกำหนดจะได้รับบริการแบบเบ็ดเสร็จในจุดเดียว ณ สำนักงานของนิคมอุตสาหกรรมนั้นๆ ทั้งนี้เนื่องจากรัฐบาลของประเทศเหล่านี้มักจัดสรรเจ้าหน้าที่รัฐบาลที่ทำหน้าที่เกี่ยวกับการพิจารณาอนุมัติการลงทุนให้ทำหน้าที่ประจำในนิคมเหล่านั้น การลงทุนในนิคม

อุตสาหกรรมก็มักมีข้อจำกัดในประเด็นค่าเช่าของที่ดินที่สูงกว่านอกนิคม และการลงทุนในนิคมอุตสาหกรรมมักไม่เหมาะสมสำหรับธุรกิจบางประเภท (เช่น การค้า และการบริการ เป็นต้น)

นอกจากนี้ในประเทศกัมพูชา ลาว และเวียดนามมักมีการกระจายอำนาจการตัดสินใจอนุมัติโครงการลงทุนที่มีมูลค่าไม่สูงมากให้กับหน่วยงานปกครองระดับท้องถิ่น (จังหวัดหรือเขต) ซึ่งในทางปฏิบัติหน่วยงานปกครองระดับท้องถิ่นเหล่านี้ในบางประเทศต่างมีมาตรฐานของกฎระเบียบ ขั้นตอนการขออนุมัติสาขาที่ส่งเสริมการลงทุน และมาตรการส่งเสริมการลงทุน ตลอดจนระยะเวลาและค่าใช้จ่ายที่ต้องใช้ในการขออนุมัติการลงทุนที่แตกต่างกัน ดังนั้นนักลงทุนที่สนใจลงทุนทำธุรกิจในพื้นที่ใดนอกจากการศึกษากฎระเบียบการลงทุนของประเทศนั้นๆแล้ว ยังควรศึกษากฎระเบียบและรายละเอียดของการส่งเสริมการลงทุนในพื้นที่นั้นๆด้วย

การส่งเสริมการลงทุนจากต่างชาติของ CLMV

มาตรการส่งเสริมการลงทุนของต่างชาติที่สำคัญของแต่ละประเทศในประเทศกลุ่ม CLMV เป็นดังนี้

กัมพูชา	ลาว
<ul style="list-style-type: none"> • การยกเว้นภาษีเงินได้จากกำไร (ตามสาขาและขนาด) • การยกเว้นอากรนำเข้าสำหรับโครงการที่ผลิตเพื่อทดแทนการนำเข้า ส่งออกและอุตสาหกรรมสนับสนุน • สามารถซื้อและส่งออกเงินตราต่างประเทศ รวมทั้งส่งออกกำไรหรือเงินทุนกลับประเทศได้ทั้งระหว่างและภายหลังเลิกโครงการ 	<ul style="list-style-type: none"> • ได้รับสิทธิพิเศษทางภาษีตามที่กำหนด • ยกเว้นภาษียานพาหนะ เครื่องจักร • ยกเว้นภาษีสินค้าส่งออก • ได้รับการปกป้องสิทธิและผลประโยชน์อันชอบธรรม • อนุโลมให้ใช้แรงงานต่างประเทศได้เมื่อจำเป็น (ไม่เกิน 10 %) • ส่งผลกำไร รายรับกลับได้ (ผ่านธนาคารในลาว)
เมียนมาร์	เวียดนาม
<ul style="list-style-type: none"> • ยกเว้นภาษีสามปี และต่อให้ตามความเหมาะสม • ยกเว้นภาษีสำหรับกำไรที่นำกลับไปลงทุนใหม่ • อาจลดหย่อนภาษีสำหรับกำไรจากสินค้าส่งออก • อาจลดหย่อนภาษีให้อยู่ในระดับเดียวกับชาวเมียนมาร์ • อาจลดหย่อนค่าใช้จ่ายด้าน R&D • อาจยกเว้นอากรนำเข้าเครื่องจักร อุปกรณ์และวัตถุดิบ 3 ปีแรก 	<ul style="list-style-type: none"> • ยกเว้น/ลดหย่อนภาษีสำหรับสาขาอุตสาหกรรมที่กำหนด • ยกเว้น/ลดหย่อนภาษีสำหรับการลงทุนในพื้นที่ที่กำหนด • ให้หลักประกันความมั่นคงในการลงทุน ทั้งด้านการยึดทรัพย์สิน ทรัพย์สินทางปัญญา • ให้การรับประกันผลกระทบจากการเปลี่ยนแปลงกฎหมาย • รับประกันสิทธิในการโอนกำไร รายได้ เงิน ต้น ดอกเบี้ย ...

ในด้านสาขาธุรกิจที่รัฐบาลส่งเสริมและไม่ส่งเสริมให้ลงทุน ถึงแม้ว่าในกฎหมายที่เกี่ยวข้องกับการลงทุนของทั้ง 4 ประเทศ จะระบุถึงสาขาอุตสาหกรรมที่รัฐบาลไม่ส่งเสริมการลงทุนจากต่างชาติ แต่ในทางปฏิบัติก็เชื่อว่าการลงทุนในสาขาอื่น ๆ นอกเหนือจากสาขาดังกล่าวจะได้รับอนุมัติให้ลงทุนได้ทุกกรณี ทั้งนี้เนื่องจากรัฐบาลของแต่ละประเทศต่างต้องพิจารณาถึงประโยชน์ที่ประเทศของตนจะได้รับและผลกระทบที่เกิดขึ้นกับประชากรและผู้ประกอบการท้องถิ่น เช่น เป็นอุตสาหกรรมที่ส่งออกเพื่อสร้างรายได้ให้กับประเทศหรือไม่ เป็นอุตสาหกรรมที่ก่อให้เกิดการจ้างงานมากน้อยเพียงใด เป็นอุตสาหกรรมที่ใช้เทคโนโลยีการผลิตขั้นสูงกว่าที่เป็นอยู่ในประเทศหรือไม่ เป็นอุตสาหกรรมที่แข่งขันกับผู้ประกอบการในระดับรากหญ้าหรือไม่ เป็นอุตสาหกรรมที่ใช้เงินลงทุนสูงหรือไม่ เป็นอุตสาหกรรมที่ก่อให้เกิดผลกระทบต่อทรัพยากรธรรมชาติและสิ่งแวดล้อมหรือไม่ เป็นอุตสาหกรรมที่เกี่ยวข้องกับเทคโนโลยีในอนาคตหรือไม่ เป็นต้น ดังนั้นนักธุรกิจที่สนใจไปลงทุนในประเทศกลุ่มดังกล่าวจึงควรแสดงถึงผลประโยชน์ที่จะเกิดขึ้นกับประเทศนั้นอย่างเป็นรูปธรรม ชัดเจน และทำได้จริง เพื่อที่จะได้รับลำดับการพิจารณาที่ดีขึ้น

ในด้านการเลือกปฏิบัติอย่างไม่เท่าเทียมกันระหว่างนักลงทุนท้องถิ่นกับนักลงทุนต่างชาตินั้น สหภาพพม่าเป็นประเทศที่มีการเลือกปฏิบัติกับนักลงทุนต่างชาติชัดเจนมากกว่าประเทศอื่น ๆ ดังจะเห็นได้จากการคิดค่าธรรมเนียม และราคาค่าสาธารณูปโภคที่แตกต่างกันมากระหว่างกิจการของชาวต่างชาติและกิจการของคนท้องถิ่น ส่วนประเทศอื่น ๆ นั้นถึงแม้ว่าในทางเอกสารหรือกฎหมายจะไม่มี ความแตกต่างในการปฏิบัติตัวของหน่วยงานภาครัฐต่อนักธุรกิจต่างชาติเมื่อเทียบกับนักธุรกิจท้องถิ่น แต่ในทางปฏิบัติผู้ประกอบการธุรกิจขนาดกลางและขนาดย่อมของไทยเป็นจำนวนมากต่างก็เลือกที่จะจดทะเบียนธุรกิจ ในนามของผู้ร่วมทำธุรกิจท้องถิ่น ทั้งนี้เพื่อป้องกันการเลือกปฏิบัติจากเจ้าหน้าที่รัฐ และเพื่อลดต้นทุนในด้านค่าใช้จ่ายในการดำเนินการ

ศักยภาพของประเทศในกลุ่ม CLMV

ประเทศในกลุ่ม CLMV ต่างมีทรัพยากรทางธรรมชาติที่อุดมสมบูรณ์เหมาะสำหรับการลงทุนธุรกิจที่เกี่ยวข้องกับเกษตรกรรม ทั้งการเพาะปลูกพืชตามภูมิประเทศและภูมิอากาศที่เหมาะสม การทำปศุสัตว์ การประมง หรือแม้กระทั่งอุตสาหกรรมที่ใช้ทรัพยากรธรรมชาติเป็นปัจจัยการผลิตหลักอย่าง แร่ธาตุ (เช่น ถ่านหิน ทองคำ น้ำมัน เป็นต้น) และอุตสาหกรรมบริการที่เกี่ยวข้องกับการท่องเที่ยวตามแหล่งท่องเที่ยวทางธรรมชาติ

อย่างไรก็ตามปัจจัยการผลิตหลักที่ประเทศในภูมิภาคนี้ต่างขาดแคลนและนับเป็นโอกาสของการลงทุนของนักลงทุนต่างชาติ คือ เงินทุน และเทคโนโลยีการผลิตสินค้าและบริการ ดังนั้นรัฐบาลของประเทศในกลุ่มดังกล่าวจึงส่งเสริมการลงทุนของต่างชาติในประเภทธุรกิจที่ได้มีการดึงดูดและทำลายทรัพยากรธรรมชาติของประเทศนั้นและเป็นการลงทุนที่มีการเพิ่มมูลค่าของทรัพยากรและยกระดับเทคโนโลยีการผลิต

ในส่วนของปัจจัยการผลิตด้านแรงงานนั้น ในเชิงปริมาณของกำลังแรงงานนั้นจะเห็นได้อย่างชัดเจนว่าประเทศเวียดนามมีกำลังแรงงานมากที่สุด ส่วนประเทศที่มีปริมาณกำลังแรงงานรองลงมาได้แก่ เมียนมาร์ กัมพูชา และลาว ในเชิงของราคานั้น กัมพูชามีอัตราค่าแรงขั้นต่ำสูงกว่าประเทศอื่นในกลุ่ม CLMV ส่วนประเทศเวียดนาม และประเทศเมียนมาร์นั้นมีค่าแรงในระดับที่ใกล้เคียงกัน โดยประเทศลาวเป็นประเทศที่มีค่าแรงขั้นต่ำน้อยที่สุด

สำหรับกิจการที่ทำการผลิตในอุตสาหกรรมปลายน้ำซึ่งต้องใช้วัตถุดิบเป็นสินค้าขั้นกลางจากผู้ผลิตรายอื่น การลงทุนทำการผลิตในราชอาณาจักรกัมพูชา สหภาพพม่า และสปป.ลาว ผู้ผลิตอาจต้องนำเข้าวัตถุดิบจากประเทศไทยหรือจากต่างประเทศเข้าไปทำการผลิตในประเทศดังกล่าว ทั้งนี้เนื่องจากประเทศดังกล่าวยังมีผู้ประกอบการที่ผลิตสินค้าในอุตสาหกรรมสนับสนุนค่อนข้างน้อย ส่วนเวียดนามนั้นการเติบโตอย่างรวดเร็วในภาคอุตสาหกรรมส่งผลให้มีการเติบโตและพัฒนาของอุตสาหกรรมสนับสนุน

ในส่วนของปัจจัยการผลิตด้านสาธารณูปโภคนั้น ประเทศที่มีการพัฒนาสาธารณูปโภคไปได้มากที่สุดคือเวียดนาม ทั้งนี้เนื่องจากการได้รับความช่วยเหลือจากองค์กรระหว่างประเทศและการจัดสรรงบประมาณของรัฐบาลเวียดนาม โดยในปัจจุบันรัฐบาลเวียดนามมีแผนงานพัฒนาสาธารณูปโภคต่างๆ ทั้งโรงงานผลิตไฟฟ้า โรงกลั่นน้ำมัน ถนน เส้นทางรถไฟ สนามบิน เครือข่ายโทรคมนาคม อย่างเป็นระบบ ส่วนสปป.ลาวนั้นมีแผนก่อสร้างโรงผลิตไฟฟ้าเพื่อการส่งออกอย่างต่อเนื่อง ส่งผลให้มีไฟฟ้าใช้ในประเทศอย่างเพียงพอในราคาที่เหมาะสม ถึงแม้ว่าจะยังมีข้อจำกัดในด้านสาธารณูปโภคที่เกี่ยวกับการคมนาคมก็ตาม ในส่วนของราชอาณาจักรกัมพูชานั้น ปัญหาทางด้านสาธารณูปโภคที่สำคัญคือความไม่เพียงพอและราคาของกระแสไฟฟ้า ซึ่งก็เป็นปัญหาที่สำคัญเช่นเดียวกับสหภาพพม่า

ส่วนศักยภาพด้านตลาดนั้น แบ่งออกได้เป็น 2 ประเภทคือ ตลาดภายในประเทศนั้น ซึ่งสามารถพิจารณาถึงกำลังซื้อของประชากรได้จากระดับรายได้ต่อหัวต่อปีของประชากร ซึ่ง ประเทศเวียดนามเป็นประเทศที่ประชากรมีกำลังซื้อสูงสุด รองลงมาได้แก่ประเทศ ลาว กัมพูชา และเมียนมาร์ ตามลำดับ อย่างไรก็ตามถ้าพิจารณาจากแนวโน้มการเติบโตของตลาดจากค่า อัตราการเติบโตของผลิตภัณฑ์มวลรวมประชาชาติแล้วจะเห็นได้ว่า ประเทศเวียดนาม กัมพูชา ลาวและเมียนมาร์ ต่างมีการเติบโตของตลาดที่สูงกว่าร้อยละ 5

เมื่อพิจารณาในด้านตลาดต่างประเทศ ตัวชี้วัดที่ควรนำมาพิจารณาคือ สิทธิพิเศษทางการค้าที่แต่ละประเทศเหล่านี้ได้รับ ซึ่งจากตาราง 4.5 จะเห็นได้ว่าประเทศกัมพูชานั้นได้รับสิทธิพิเศษทางด้านภาษีศุลกากรในตลาดนำเข้าหลักทั่วโลก รวมทั้ง ASEAN ส่วนลาวนั้นนอกจากสิทธิพิเศษตามกรอบข้อตกลงของ ASEAN แล้ว ลาวยังได้รับสิทธิพิเศษสำหรับการส่งออกไปยังตลาดญี่ปุ่นและตลาดจีนด้วย ในขณะที่เมียนมาร์จะได้รับสิทธิพิเศษทางการค้าตามกรอบข้อตกลงของ ASEAN เท่านั้น

SWOT ของประเทศในกลุ่ม CLMV



ประเทศกัมพูชามีศักยภาพในด้านค่าแรงแรงงานที่ยังค่อนข้างต่ำ มีการเติบโตของตลาดการท่องเที่ยวสูง ได้รับสิทธิพิเศษทางการค้าระหว่างประเทศมาก และยังคงขาดแคลนอุตสาหกรรมการผลิตทั้งภาคเกษตรและอุตสาหกรรม แต่ก็มีข้อจำกัดในด้านขนาดตลาดภายในประเทศที่มีประชากรค่อนข้างน้อย และความพร้อมของสาธารณูปโภค

<ul style="list-style-type: none"> • มีที่ตั้งทางภูมิศาสตร์ที่สามารถเชื่อมโยงการขนส่งกับต่างประเทศ (ไทย ลาว เวียดนาม) ได้สะดวก • มีความต่อเนื่องในดำเนินนโยบายเนื่องจากนายกรัฐมนตรีดำรงตำแหน่งโดยบุคคลเดียวอย่างต่อเนื่อง • เป็นประเทศที่มีระบบเศรษฐกิจแบบตลาดเสรีและเปิดกว้าง • มีความสมบูรณ์ทางทรัพยากรธรรมชาติที่ยังไม่ถูกนำมาใช้ประโยชน์ทางเศรษฐกิจมากและมีแรงงานราคาถูก • จำนวนนักท่องเที่ยวต่างชาติเติบโตอย่างต่อเนื่อง 	<ul style="list-style-type: none"> • การดำเนินธุรกิจต้องอาศัยความสัมพันธ์อันดีกับผู้บริหารประเทศ / ท้องถิ่น • มีต้นทุนแฝงสูง • ขาดบุคลากรที่มีความรู้ความสามารถในการทำธุรกิจต่างประเทศ • มีภาวะเงินเฟ้อสูง • ขาดนโยบายการคุ้มครองการลงทุนจากต่างประเทศอย่างจริงจังและเป็นระบบ • ระบบสาธารณูปโภคอยู่ระหว่างการพัฒนา • แรงงานส่วนใหญ่เป็นแรงงานไร้ฝีมือ
<ul style="list-style-type: none"> • กัมพูชาได้รับสิทธิพิเศษทางการค้าหลายระดับ • การเข้าเป็นสมาชิก WTO ทำให้การปรับกฎระเบียบการลงทุนมีความชัดเจนมากยิ่งขึ้น • ภาคอุตสาหกรรมการท่องเที่ยวเติบโตอย่างรวดเร็ว • เส้นทางขนส่งคมนาคมระหว่างไทย กัมพูชา กำลังได้รับการพัฒนา • มีแนวโน้มการเติบโตของอุตสาหกรรมปิโตรเคมี 	<ul style="list-style-type: none"> • ระบบภาษี ระบบการเงิน การธนาคาร และระบบศาล ไม่เป็นที่น่าเชื่อถือ • มีความเป็นชาตินิยมสูง ซึ่งเป็นจุดที่นักการเมืองและกลุ่มพลังต่างๆ อาจใช้ประโยชน์ในความรู้สึกนี้มาก่อความไม่สงบในประเทศ และอาจทำให้ประชาชนมีทัศนคติที่ไม่ดีต่อนักลงทุนต่างชาติ • SMEs มีอุปสรรคในธุรกิจ Contract Farming ในด้านการเคลื่อนย้ายเมล็ดพันธุ์และผลผลิต ขอบเขตพื้นที่ กรรมสิทธิ์ที่ดิน • ระบบการคมนาคมและสาธารณูปโภคยังไม่มีประสิทธิภาพ และขาดแคลน ทำให้การติดต่อสื่อสาร และการ คมนาคมเป็นไปอย่างล่าช้า • ความสัมพันธ์ทางการเมืองกับไทยยังไม่ราบรื่นนัก



ลาว

ประเทศลาวมีศักยภาพในด้านค่าแรงแรงงานที่ยังค่อนข้างต่ำ มีทรัพยากรธรรมชาติที่อุดมสมบูรณ์ทั้งแร่ธาตุ พลังน้ำ และที่ดินสำหรับทำการเกษตร มีวัฒนธรรมและภาษาใกล้เคียงกับไทย และยังมีเขตแดนเทคโนโลยีการผลิตผลผลิตทางการเกษตร แต่ก็มีข้อจำกัดในด้านขนาดตลาดในประเทศที่มีประชากรน้อย ความพร้อมของสาธารณูปโภค และการไม่มีพรมแดนติดทะเลจึงทำให้การขนส่งสินค้าระหว่างประเทศต้องผ่านประเทศอื่น

<ul style="list-style-type: none"> • มีพรมแดนติด 5 ประเทศทำให้สามารถใช้ลาวเป็นเส้นทางเชื่อมโยงการขนส่งกับจีน เวียดนาม เมียนมาร์ และกัมพูชาได้ • มีแหล่งทรัพยากรธรรมชาติที่อุดมสมบูรณ์ และแหล่งพลังงานไฟฟ้า • รัฐบาลในระบบบงบสังคมนิยมมีเสถียรภาพ • รัฐบาลมีนโยบายให้มีการจัดตั้งเขตเศรษฐกิจพิเศษในพื้นที่แต่ละภาคของลาว • มีเศรษฐกิจพิเศษตั้งอยู่ใกล้ประเทศไทยมากที่สุด 	<ul style="list-style-type: none"> • ระบบเศรษฐกิจยังไม่กระตุ้นให้เกิดการพัฒนาอย่างเต็มที่ • การอนุญาตให้ลงทุนขึ้นอยู่กับผู้ปกครองของแต่ละแขวง • แรงงานของลาวส่วนใหญ่เป็นแรงงานไร้ฝีมือ • มีข้อจำกัดในการนำผลกำไรของผู้ลงทุนกลับประเทศ • ระบบสาธารณูปโภคพื้นฐานยังขาดการพัฒนา • ผู้ถือบัตรผ่านแดนของไทยเดินทางผ่านเข้าพื้นที่ต่างๆ ในลาวไม่สะดวก • ตลาดภายในประเทศมีขนาดเล็ก
<ul style="list-style-type: none"> • มีพรมแดนติดต่อหลายประเทศ หากการก่อสร้างเส้นทางเชื่อมโยงแล้วเสร็จ จะมีความได้เปรียบในการติดต่อ และการส่งสินค้าผ่านลาว ไปยังประเทศที่อื่น เช่น จีน เวียดนาม เป็นต้น • มีวัฒนธรรมและภาษาคลายไทย • มีความสัมพันธ์อันดีกับไทย • ประชากรชาวลาวมีทัศนคติที่ดีต่อสินค้าไทยในด้านคุณภาพเมื่อเปรียบเทียบกับสินค้าจากจีนและเวียดนาม • รัฐบาลส่งเสริมการลงทุนในอุตสาหกรรมเกษตร 	<ul style="list-style-type: none"> • การขนส่งสินค้าผ่านแดนยังมีความซับซ้อน • อุตสาหกรรมค้าปลีกต้องอาศัยความสัมพันธ์ยาวนาน • การทำ Contract Farming ยังมีอุปสรรคในการเข้าถึงที่ดิน • การพัฒนาเส้นทางคมนาคมเชื่อมโยงกับประเทศเพื่อนบ้านค่อนข้างยาก และไม่มีศักยภาพ • แรงงานมีทัศนคติที่ไม่ดีต่องานบริการ



เมียนมาร์

ประเทศเมียนมาร์มีศักยภาพในด้านกำลังแรงงานที่มีอยู่เป็นจำนวนมาก มีระดับค่าแรงที่ต่ำ ทรัพยากรธรรมชาติมีความอุดมสมบูรณ์ทั้งแร่ธาตุ น้ำมัน และที่ดินสำหรับทำการเกษตร นอกจากนี้ยังมีการแข่งขันในประเทศที่ไม่สูงนัก แต่ก็มีข้อจำกัดในด้านความไม่แน่นอนทางการเมือง การส่งเสริมการลงทุน การขนส่งสินค้าผ่านแดน และความพร้อมของสาธารณูปโภค

<ul style="list-style-type: none"> • มีอาณาเขตติดกับจีน อินเดีย บังคลาเทศ ลาว และไทย ทำให้เมียนมาร์เป็นประเทศที่อยู่ท่ามกลางของกลุ่มประเทศเอเชียตะวันออกเฉียงใต้ จีน และเอเชียใต้ ทำให้มีความได้เปรียบในการติดต่อทำการค้า การส่งออกและนำเข้า รวมทั้งการขนส่งสินค้าผ่านแดนไปยังประเทศต่างๆ • ยังมีความอุดมสมบูรณ์ของทรัพยากรธรรมชาติ เหมาะแก่การเป็นฐานการผลิตด้านอุตสาหกรรม • มีทรัพยากรประมงที่อุดมสมบูรณ์ • แหล่งท่องเที่ยวที่มีศักยภาพสูง • มีอุปทานส่วนเกินของแรงงานจำนวนมาก • มีการค้นพบแหล่งพลังงานน้ำมันและก๊าซธรรมชาติ 	<ul style="list-style-type: none"> • กฎระเบียบทางการค้าที่มีการเปลี่ยนแปลงบ่อย • ภาครัฐการยังขาดความโปร่งใส • แรงงานของส่วนใหญ่เป็นแรงงานไร้ฝีมือ • ขาดผู้ที่มีความรู้ในด้านการทำธุรกิจต่างประเทศ • สาธารณูปโภคยังขาดแคลนและมีราคาแพง • การคมนาคมระหว่างจังหวัดและระหว่างประเทศยังไม่สะดวก • ระยะเวลาเปิดปิดจุดผ่านแดนน้อย • มีข้อจำกัดในการเคลื่อนย้ายปัจจัยการผลิตและเงิน
<ul style="list-style-type: none"> • ตลาดของเมียนมาร์ในอนาคตมีโอกาสพัฒนา/เชื่อมโยงมากขึ้นจากการเข้าเป็นสมาชิกอาเซียน • เมียนมาร์มีจำนวนประชากรมากกว่าไทย หากประเทศมีการพัฒนาจะเป็นตลาดที่มีขนาดใหญ่ • ไทยสามารถใช้เมียนมาร์เป็นประตูระบายสินค้าสู่ประเทศที่สาม รวมทั้งใช้เมียนมาร์เป็นฐานในการผลิตสินค้าเพื่อการส่งออกในอนาคตได้ 	<ul style="list-style-type: none"> • รัฐบาลไม่ส่งเสริมการลงทุนของต่างชาติอย่างจริงจัง โดยเฉพาะในสาขาการค้า และการลงทุนขนาดเล็ก • เมียนมาร์ยังไม่มีการจัดเก็บข้อมูลที่ถูกต้อง และทันสมัย ทำให้ขาดข้อมูลด้านการตลาดและการเงิน • เมียนมาร์ถูกต่อต้านทางการค้าระหว่างประเทศจากหลายประเทศ เช่น สหรัฐอเมริกา และสหภาพยุโรป • กฎระเบียบ ค่าใช้จ่ายของนักลงทุนต่างชาติสูงกว่านักลงทุนในประเทศมาก



เวียดนาม

ประเทศเวียดนามนับว่ามีศักยภาพสูงมากทั้งในด้านกำลังแรงงานที่ประชากรส่วนใหญ่ของประเทศอยู่ในวัยหนุ่มสาว ค่าแรงที่ยังค่อนข้างต่ำ การพัฒนาของสาธารณูปโภคอย่างต่อเนื่อง ขนาดของตลาดภายในประเทศที่มีประชากรมากกว่าประเทศไทย ช่องทางการส่งออกสินค้าไปยังต่างประเทศ เสถียรภาพทางการเมืองและเศรษฐกิจ แต่ก็มีข้อจำกัดที่สำคัญคือ ความรุนแรงในการแข่งขันทั้งนี้เนื่องจากประเทศเวียดนามเป็นประเทศที่มีนักลงทุนต่างชาติเพิ่มขึ้นอย่างรวดเร็ว

<ul style="list-style-type: none"> • มีชายฝั่งทะเลยาวจากเหนือจรดใต้ประมาณ 2,100 กิโลเมตร ทำให้เป็นประตูชายฝั่งทะเลใหญ่ที่สุดของอินโดจีน • มีเสถียรภาพทางการเมืองและความปลอดภัยสูง • เศรษฐกิจเวียดนามขยายตัวในเกณฑ์สูงอย่างต่อเนื่อง (โดยเฉพาะในเขตเมือง) • มีทรัพยากรทั้งน้ำมัน ถ่านหิน ประมง ที่อุดมสมบูรณ์ • ตั้งอยู่ในทำเลที่สะดวกต่อการขนส่งสินค้าไปยังประเทศในภูมิภาคเอเชียตะวันออกเฉียง • มีเขตเศรษฐกิจพิเศษเป็นจำนวนมาก 	<ul style="list-style-type: none"> • กฎหมายและระเบียบหลายประการของเวียดนามที่เกี่ยวข้องกับการลงทุนมีการเปลี่ยนแปลงบ่อย • ขาดบุคลากรที่มีทักษะฝีมือ และความชำนาญเฉพาะทาง • นักลงทุนท้องถิ่นขาดแคลนเงินทุน เป็นอุปสรรคต่อการร่วมทุนกับต่างชาติ • ขาดอุตสาหกรรมสนับสนุนอีกมาก • การแข่งขันทางธุรกิจเริ่มมีความรุนแรงมากขึ้น
<ul style="list-style-type: none"> • เวียดนามมีความชัดเจนในมาตรการส่งเสริมการลงทุนจากต่างชาติมากขึ้นจากการเข้าเป็นสมาชิกองค์การระหว่างประเทศต่างๆ • เวียดนามเป็นแหล่งลงทุนของอุตสาหกรรมขนาดใหญ่ของโลก ทำให้เป็นโอกาสของการลงทุนในอุตสาหกรรมสนับสนุน • ชาวเวียดนามมีทัศนคติที่ดีต่อนักลงทุนไทยและให้การยอมรับตราสินค้าไทยอย่างมาก • รัฐบาลส่งเสริมการลงทุนจากต่างประเทศอย่างจริงจัง • ทางรถไฟจากคุนหมิง-เวียดนาม ทำให้การค้าขายระหว่างจีนตอนใต้กับเวียดนามทำได้สะดวกกว่าเดิม • ได้รับเงินช่วยเหลือจากต่างชาติและการโอนรายได้จากชาวโพ้นทะเลเข้าสู่ระบบเศรษฐกิจจำนวนมาก • รัฐบาลมีทิศทางการพัฒนาสาธารณูปโภค พลังงาน และการคมนาคมที่ชัดเจน 	<ul style="list-style-type: none"> • เวียดนามเริ่มเผชิญการแข่งขันที่สูงขึ้นในตลาดโลก โดยเฉพาะการแข่งขันจากจีน • นักลงทุนต่างชาติขาดความเชื่อมั่นในระบอบการปกครองและอุปนิสัยของนักลงทุนท้องถิ่น • มีเทือกเขาสูงตลอดแนวชายแดนเวียดนาม-ลาว ทำให้เกิดข้อจำกัดในการพัฒนาเส้นทางคมนาคมขนส่งที่มีมาตรฐานได้ • ไม่สามารถพัฒนาการคมนาคมขนส่งได้เร็วเท่าที่ควร เนื่องจากขาดเงินทุน • ราคาที่ดินและอสังหาริมทรัพย์ที่เพิ่มสูงขึ้นอย่างรวดเร็ว • รัฐบาลยังคงคุ้มครองการลงทุนในอุตสาหกรรมบางสาขา เช่น ร้านอาหาร ร้านค้าปลีก เป็นต้น

ข้อเสนอแนะสำหรับหน่วยงานภาครัฐ

- เนื่องจากผลการศึกษาพบว่าผู้ประกอบการ SMEs ไทยส่วนใหญ่ที่ลงทุนในประเทศกลุ่ม CLMV ตัดสินใจลงทุนจัดตั้งธุรกิจด้วยตัวเองโดยได้รับความช่วยเหลือหรืออำนวยความสะดวกจากหน่วยงานภาครัฐของไทยน้อยมาก ทั้งนี้เนื่องจากยังไม่มีหน่วยงานภาครัฐใดที่มีภารกิจรับผิดชอบหน้าที่ดังกล่าวอย่างเป็นระบบครบวงจร ภาครัฐควรมีการจัดวางระบบเพื่อส่งเสริมการลงทุนของผู้ประกอบการ SMEs ไทยในกลุ่มประเทศเพื่อนบ้าน (รวมถึง กัมพูชา ลาว เมียนมาร์ และเวียดนาม) โดยมีหน่วยงาน/คณะทำงานซึ่งทำหน้าที่เป็นเจ้าภาพรับผิดชอบหน้าที่ดังกล่าวและบูรณาการการทำงานระหว่างหน่วยงานอื่นที่เกี่ยวข้อง ซึ่งทางเลือกหนึ่งคือการจัดตั้ง คณะกรรมการส่งเสริมการลงทุนของผู้ประกอบการ SMEs ในกลุ่มประเทศเพื่อนบ้าน โดยคณะกรรมการชุดดังกล่าวประกอบด้วยผู้บริหารของหน่วยงานที่เกี่ยวข้องกับกระบวนการลงทุนของ SMEs ในกลุ่มประเทศดังกล่าวทุกประเทศ ในทุกสาขาอุตสาหกรรม ได้แก่
 - สำนักงานส่งเสริมวิสาหกิจขนาดกลางและขนาดย่อม (ด้านช่องทางการส่งเสริม SMEs)
 - สำนักงานคณะกรรมการส่งเสริมการลงทุน (ด้านมาตรการส่งเสริมการลงทุน)
 - สำนักงานคณะกรรมการพัฒนาเศรษฐกิจและสังคม (ด้านความสอดคล้องกับแผนยุทธศาสตร์ชาติ/อนุภูมิภาค)
 - สำนักงานความร่วมมือพัฒนาเศรษฐกิจกับประเทศเพื่อนบ้าน (องค์การมหาชน) (ด้านโครงการให้ความช่วยเหลือแก่ประเทศเพื่อนบ้านที่ตอบสนองความต้องการของภาคธุรกิจไทย)
 - ธนาคารแห่งประเทศไทย (ด้านมาตรการอำนวยความสะดวกการเคลื่อนย้ายเงินลงทุนระหว่างไทยกับประเทศเพื่อนบ้าน)
 - ธนาคารเพื่อการส่งออกและนำเข้า (ด้านการเข้าถึงแหล่งเงินทุนในการลงทุนต่างประเทศ/ การส่งออกนำเข้าสินค้าและวัตถุดิบ)
 - ธนาคารพัฒนาวิสาหกิจขนาดกลางและขนาดย่อม (ด้านการเข้าถึงแหล่งเงินทุนในประเทศไทย)
 - สถาบันพัฒนาวิสาหกิจขนาดกลางและขนาดย่อม (ด้านการพัฒนาศักยภาพในการลงทุนต่างประเทศของ SMEs)
 - กรมส่งเสริมการส่งออก กระทรวงพาณิชย์ (ด้านการตลาด และภาวะการแข่งขันของตลาดในประเทศนั้น)
 - กรมส่งเสริมอุตสาหกรรม กระทรวงอุตสาหกรรม (ด้านมาตรการส่งเสริมอุตสาหกรรมรายสาขาต่างๆ)
 - กรมศุลกากร กระทรวงการคลัง (ด้านการเคลื่อนย้ายปัจจัยการผลิตและสินค้า ตามแนวชายแดน)
 - กรมเอเชีย กระทรวงการต่างประเทศ (ด้านข้อมูลพื้นฐานและกรอบความร่วมมือระหว่างไทยกับประเทศนั้น)
 - ตัวแทนคณะทำงานภายใต้กลุ่มความร่วมมือต่าง เช่น ACMECS GMS ASEAN

- หอการค้าไทย
- สภาอุตสาหกรรมแห่งประเทศไทย
- สมาคมนักธุรกิจไทยต่างๆในกลุ่มประเทศเพื่อนบ้าน
- นักวิชาการในสาขาที่เกี่ยวข้อง

สำนักงานเลขาธิการของคณะกรรมการชุดดังกล่าว ควรมีลักษณะเป็นองค์กรกึ่งราชการ ทั้งนี้เพื่อความคล่องตัวในการทำงานและสะดวกในการประสานงานร่วมกันหน่วยงานของประเทศ นอกจากนี้คณะกรรมการชุดดังกล่าวแล้ว ยังควรมีการจัดตั้งคณะกรรมการขึ้นเพื่อรับผิดชอบการส่งเสริมการลงทุนของ SMEs เฉพาะในแต่ละประเทศด้วย

- ในระดับรัฐบาล ผู้นำรัฐบาลควรเร่งสร้างความสัมพันธ์และแสดงให้เห็นถึงความเป็นหุ้นส่วนทางเศรษฐกิจระหว่างประเทศไทยกับประเทศต่างๆ ในกลุ่ม CLMV ทั้งนี้เนื่องจากในปัจจุบันรัฐบาลของประเทศอื่นๆ ที่ขยายการลงทุนใน CLMV อย่างจริงจังได้มีความพยายามสถาปนาและยกระดับความสัมพันธ์ในเชิงเศรษฐกิจกับประเทศในกลุ่มดังกล่าว และส่งเสริมให้ภาคเอกชนลงทุนในกลุ่มประเทศดังกล่าวอย่างต่อเนื่อง
- ในปัจจุบันผู้ประกอบการ SMEs ไทยยังมีการรับรู้ถึงโอกาสทางธุรกิจ (และความเสี่ยงต่างๆ) จากการลงทุนในประเทศกลุ่ม CLMV ค่อนข้างน้อย ถึงแม้ว่าหน่วยงานที่เกี่ยวข้องหลายหน่วยงานทั้งภาครัฐและเอกชน ได้มีการจัดการประชุมเพื่อเผยแพร่ข้อมูลและประสบการณ์การลงทุนอย่างเป็นระยะก็ตาม แต่ผู้ประกอบการ SMEs ที่เข้าถึงข้อมูลดังกล่าวก็มีจำนวนจำกัด และยังไม่เห็นภาพที่ชัดเจน ดังนั้นหน่วยงานที่ทำหน้าที่ประชาสัมพันธ์และส่งเสริมธุรกิจ SMEs ควรเพิ่มช่องทางการประชาสัมพันธ์ให้ผู้ประกอบการ SMEs ในสาขาธุรกิจต่างๆ ได้มองเห็นถึงโอกาสทางธุรกิจในประเทศเพื่อนบ้าน เช่น การจัดทำรายการโทรทัศน์ที่มีการเยี่ยมชมสภาพตลาด ผู้ประกอบการ SMEs ไทยที่ประสบความสำเร็จในประเทศนั้นๆ หน่วยงานภาครัฐต่างๆที่เกี่ยวข้อง (ทั้งหน่วยงานไทยและหน่วยงานของประเทศนั้นๆ) การจัดทำบทความที่เกี่ยวข้องกับโอกาสในการลงทุนในประเทศกลุ่ม CLMV หรือ กรณีศึกษาของผู้ประกอบการไทยที่ลงทุนในประเทศกลุ่ม CLMV เพื่อเผยแพร่ตามสื่อสิ่งพิมพ์สำหรับกลุ่มผู้ประกอบการ SMEs เป็นต้น โดยเนื้อหาในช่องทางประชาสัมพันธ์ต่างๆ ควรมีการนำเสนอครอบคลุมในด้าน สภาพแวดล้อมทางเศรษฐกิจที่น่าเสนอ สถานการณ์ทางเศรษฐกิจของอุตสาหกรรมที่น่าเสนอ ข้อได้เปรียบจากการลงทุนในประเทศนั้น กระบวนการลงทุนในประเทศนั้น สิ่งที่มีระมัดระวังในการลงทุนในประเทศนั้น เป็นต้น

- หน่วยงานภาครัฐที่ทำหน้าที่ส่งเสริมการลงทุนของ SMEs ควรพยายามเร่งสร้างและประชาสัมพันธ์ถึงทางเลือกแหล่งเงินทุนต่างๆที่ SMEs สามารถใช้ในการขยายการลงทุนในประเทศเพื่อนบ้านในกลุ่มดังกล่าว เช่น การร่วมมือกับธนาคารพาณิชย์ในการปล่อยสินเชื่อให้กับ SMEs กลุ่มดังกล่าว การส่งเสริมตลาดระดมทุนสำหรับผู้ประกอบการ SMEs กลุ่มดังกล่าวในลักษณะของ venture capital market
- หน่วยงานภาครัฐที่เกี่ยวข้องกับการส่งเสริมการลงทุนในต่างประเทศ ควรจัดทำและเผยแพร่ข้อมูลที่นักธุรกิจจำเป็นต้องใช้ในการวิเคราะห์และประเมินสภาพแวดล้อมทางธุรกิจเพื่อประกอบการตัดสินใจลงทุนอย่างต่อเนื่อง โดยข้อมูลดังกล่าวต้องเป็นข้อมูลที่เชื่อถือได้และทันสมัย
- หน่วยงานภาครัฐที่เกี่ยวข้องกับการส่งเสริมการลงทุนในต่างประเทศ ควรเร่งสร้างมาตรการจูงใจให้ผู้ประกอบการ SMEs ไทยไปลงทุนในประเทศกลุ่ม CLMV ในสาขาที่มีศักยภาพ โดยมาตรการจูงใจดังกล่าวอาจอยู่ในรูปแบบ การผ่อนคลायข้อจำกัดในการเคลื่อนย้ายปัจจัยการผลิต (เช่น เครื่องจักร) การลดหย่อนภาษี/ดอกเบี้ยให้กับกิจการที่ตั้งอยู่ในประเทศไทย และการผ่อนคลायข้อจำกัดและค่าธรรมเนียมในการเคลื่อนย้ายเงินเพื่อไปลงทุนในประเทศกลุ่มดังกล่าว
- หน่วยงานภาครัฐของไทยที่ตั้งอยู่ในประเทศกลุ่ม CLMV ควรส่งเสริมให้มีการรวมกลุ่มกันของผู้ประกอบการ SMEs ไทยที่ตั้งอยู่ในประเทศนั้นๆ เพื่อให้ผู้ประกอบการเหล่านั้นสามารถแลกเปลี่ยนข้อมูลที่เกี่ยวข้องกับธุรกิจได้อย่างทันเวลา สามารถให้ข้อมูลแก่หน่วยงานภาครัฐ ประเทศนั้นรับทราบถึงสถานการณ์และความต้องการของภาคธุรกิจ และสามารถให้คำแนะนำแก่ผู้ประกอบการ SMEs ไทยที่มีความประสงค์จะเข้าไปลงทุนในประเทศนั้นๆ ได้ตรงตามสภาพความเป็นจริง
- หน่วยงานภาครัฐที่รับผิดชอบการพัฒนาภาคอุตสาหกรรมของประเทศ ควรวางแผนแม่แบบในการส่งเสริมความเชื่อมโยงของอุตสาหกรรมในระดับอนุภูมิภาค ให้แก่อุตสาหกรรมต่างๆ ทั้งอุตสาหกรรมต้นน้ำและปลายน้ำ เช่น อุตสาหกรรมแปรรูปผลผลิตทางการเกษตร อุตสาหกรรมไฟฟ้าอิเล็กทรอนิกส์ และอุตสาหกรรมบริการ เป็นต้น
- หน่วยงานภาครัฐที่เกี่ยวข้องกับส่งเสริม SMEs และการส่งเสริมการลงทุนในต่างประเทศ ควรเร่งสร้างความเข้าใจให้หน่วยงานภาครัฐในประเทศในกลุ่ม CLMV ได้รับทราบถึงข้อดีของการลงทุนจาก SMEs ต่างประเทศ เช่น มีการถ่ายทอดเทคโนโลยีในระดับที่เหมาะสมและเข้าถึง

ได้ของประชาชนในประเทศนั้น หรือ SMEs เป็นการประกอบธุรกิจที่เหมาะสมกับขนาดตลาดภายในประเทศนั้นๆ หรือ SMEs มักมีการใช้ปัจจัยแรงงานในสัดส่วนต่อต้นทุนการผลิตที่สูงกว่ากิจการขนาดใหญ่ หรือ SMEs มีความยืดหยุ่นในการจ้างงานซึ่งเหมาะสมกับพื้นที่เกษตรกรรม เป็นต้น ทั้งนี้เนื่องจากมีแนวโน้มค่อนข้างสูงที่ประเทศในกลุ่มดังกล่าวจะให้ความสำคัญกับการลงทุนของกิจการขนาดใหญ่มากกว่ากิจการขนาดกลางและขนาดย่อม และประเทศในกลุ่มดังกล่าวอาจมีทัศนคติว่าหากต้องการส่งเสริมการพัฒนา SMEs ในประเทศ (Infant SMEs) รัฐบาลต้องให้การคุ้มครองมิให้ SMEs จากต่างประเทศเข้ามาเป็นคู่แข่ง

- หน่วยงานภาครัฐที่ทำหน้าที่ให้การช่วยเหลือการพัฒนาของประเทศเพื่อนบ้าน ควรเพิ่มประเภทรูปแบบความช่วยเหลือด้านอื่นๆ นอกจากการให้ความช่วยเหลือในด้านสิ่งก่อสร้าง เช่น การให้ความช่วยเหลือในด้านวิชาการ (การฝึกอบรมแรงงาน การให้ทุนการศึกษา การปรับปรุงหลักสูตร การฝึกอบรมครู) การพัฒนาผู้ประกอบการ SMEs เป็นต้น เพื่อให้รัฐบาลและประชากรในประเทศเหล่านั้นรับรู้ถึงความจำเป็นหุ้นส่วนทางด้านพัฒนาระหว่างไทยกับประเทศเหล่านั้นมากขึ้น

ข้อเสนอแนะสำหรับ SMEs ไทย

- ผู้ประกอบการ SMEs ที่มีความประสงค์ลงทุนในประเทศกลุ่ม CLMV ควรทำการศึกษาและวิเคราะห์ข้อมูลที่เกี่ยวข้องก่อนตัดสินใจลงทุน ทั้งข้อมูลสภาพแวดล้อมในระดับประเทศ ระดับจังหวัด ในประเด็นที่เกี่ยวข้องกับการตัดสินใจลงทุนอย่างรอบคอบ ได้แก่ โอกาสทางการตลาดของธุรกิจที่สนใจลงทุนในประเทศนั้น สภาพการแข่งขันในอุตสาหกรรมนั้นในปัจจุบัน ปริมาณ คุณภาพ ราคา และการเข้าถึงปัจจัยการผลิต นโยบายการพัฒนาอุตสาหกรรมของพื้นที่และประเทศนั้นๆ กฎระเบียบขั้นตอนในการจัดตั้งและดำเนินธุรกิจ ขั้นตอนในการจัดตั้งและดำเนินธุรกิจในทางปฏิบัติ
- ผู้ประกอบการ SMEs ที่มีความประสงค์ลงทุนในประเทศกลุ่ม CLMV ควรเดินทางไปสำรวจตลาดยังประเทศที่ต้องการเข้าไปลงทุนด้วยตัวเองก่อนตัดสินใจลงทุน ทั้งนี้เนื่องจากข้อมูลที่ได้รับจากแหล่งทุติยภูมิอาจไม่สอดคล้องกับความเป็นจริงในช่วงเวลานั้น ซึ่งการเดินทางไปสำรวจตลาดจะช่วยให้ผู้ประกอบการสามารถนำข้อมูลที่ได้รับมาใช้ในการวางแผนการลงทุนได้สอดคล้องกับสถานการณ์และความเป็นจริงมากขึ้น

- สำหรับผู้ประกอบการ SMEs ที่ยังไม่เคยมีประสบการณ์การลงทุนในประเทศที่จะเข้าไปลงทุนมาก่อน ควรใช้กลยุทธ์การลงทุนแบบค่อยๆ ลงทุน โดยไม่ควรลงทุนในช่วงแรกอย่างเต็มที่ โดยใช้เงินทุนทั้งหมด ทั้งนี้เนื่องจากการลงทุนในต่างประเทศจะมีความเสี่ยงหรือความไม่แน่นอนค่อนข้างสูงสำหรับผู้ที่ไม่เคยลงทุนในประเทศนั้นมาก่อน โดยรูปแบบการลงทุนอาจจะเริ่มที่การทดลองจำหน่ายสินค้าในในตลาดเป้าหมายก่อน ซึ่งเมื่อเห็นว่ามีกำลังซื้อแล้วจึงค่อยลงทุนและขยายการผลิต
- ในด้านการร่วมทุนหรือตัวแทนคนที่ต้องถึ้นในการบริหารกิจการที่เข้าไปลงทุนนั้น ผู้ประกอบการควรใช้เวลาในการคัดสรรผู้ร่วมทุนที่มีความน่าเชื่อถือให้ได้มากที่สุด โดยอาจขอคำแนะนำจากสมาคมผู้ประกอบการไทยในประเทศนั้นๆ และหน่วยงานภาครัฐของไทยในประเทศนั้นๆ
- ผู้ประกอบการ SMEs ที่มีความประสงค์ลงทุนในประเทศกลุ่ม CLMV ควรทำการวิเคราะห์สภาพตลาดและกำหนดจุดยืนผลิตภัณฑ์ของตนเองให้ชัดเจน และควรมีกลยุทธ์ในการสร้างความแตกต่างและรักษาเอกลักษณ์ของผลิตภัณฑ์ของตนเองอย่างต่อเนื่อง ทั้งนี้เนื่องจากคู่แข่งในประเทศที่เข้าไปลงทุนอาจสามารถลอกเลียนแบบและพัฒนาผลิตภัณฑ์ให้มีลักษณะใกล้เคียงได้ในเวลาอันรวดเร็ว