

บทที่ 4

สถานการณ์เศรษฐกิจ การค้า และการลงทุนใน สปป.ลาว

ในระยะเวลา 10 ปี ที่ผ่านมาภายหลังจากที่รัฐบาล สปป.ลาว ได้มีแนวทาง “จินตนาการใหม่” รัฐบาลจึงปฏิรูป และแก้ไขระบบการส่งเสริมการลงทุนในสาขาที่ สปป.ลาว มีความได้เปรียบสูงกว่าประเทศอื่น เช่น อุตสาหกรรมไฟฟ้าพลังน้ำและอุตสาหกรรมเหมืองแร่ ซึ่งได้มีการมอบสัมปทานให้แก่ผู้ลงทุนจำนวนมากแต่ยังคงขาดการดำเนินโครงการ โดยเฉพาะอย่างยิ่งในอุตสาหกรรมเหมืองแร่ รัฐบาล สปป.ลาว ได้มอบสัมปทานแก่โครงการต่าง ๆ กว่า 100 โครงการ แต่โครงการส่วนใหญ่ยังอยู่ในขั้นตอนการสำรวจ และมีการดำเนินโครงการตามสัมปทานที่ได้มอบไว้อย่างเหมาะสม สร้างประโยชน์ และมีการควบคุมผลกระทบต่อด้านสังคมและสิ่งแวดล้อม ภายใต้แนวคิดนี้ทางการลาวได้กำหนดระเบียบ เงื่อนไขต่างๆ ที่ช่วยแก้ไขอุปสรรคของนักลงทุนต่างชาติ มากมายหลายประการ ซึ่งในรายงานวิจัยฉบับนี้ จะกล่าวถึง การค้าการลงทุนใน สปป.ลาว ในปัจจุบันโดยละเอียด ดังนี้

4.1 โครงสร้างและนโยบายเศรษฐกิจของ สปป.ลาว¹

ภาวะเศรษฐกิจของ สปป.ลาว มีพัฒนาการที่ดีตามลำดับ โดยในช่วง 20 ปีนับตั้งแต่ปรับเปลี่ยนระบบเศรษฐกิจแบบสังคมนิยมสู่ระบบเศรษฐกิจเสรีการตลาดเมื่อปี 2529 สปป.ลาวมีการขยายตัวทางเศรษฐกิจอย่างต่อเนื่องในอัตราเฉลี่ยร้อยละ 6.2 ต่อปี ประชากรมีรายได้เพิ่มขึ้นจากประมาณ 200 ดอลลาร์สหรัฐเมื่อปี 2529 เป็น 591 ดอลลาร์สหรัฐในปี 2548 ภาคอุตสาหกรรมขยายตัวในอัตราไม่ต่ำกว่าร้อยละ 10 ต่อปี โดยอุตสาหกรรมพลังงานไฟฟ้าเป็นสาขาหลักที่สร้างรายได้ให้แก่ประเทศ

ในปี 2548 สปป.ลาว มีอัตราการขยายตัวทางเศรษฐกิจร้อยละ 7.2 เพิ่มขึ้นจากร้อยละ 6.6 ในปี 2547 ภาคเกษตรกรรม มีพื้นที่เพาะปลูกเพิ่มขึ้น 190,000 เฮกตาร์ (1,187,500 ไร่) และผลิตข้าวได้ 2.6 ล้านตัน ภาคอุตสาหกรรม รัฐบาล สปป.ลาว ได้อนุมัติสัมปทานโครงการไฟฟ้าพลังน้ำเหมืองแร่ (ทองคำ ทองแดง ดีบุก ถ่านหิน สังกะสี ยิปซัม) โครงการผลิตซีเมนต์และเหล็กในหลายพื้นที่เพื่อเพิ่มการส่งออก ด้านการคมนาคมขนส่ง การก่อสร้างถนนเชื่อมโยงลาวกับประเทศในอนุภูมิภาคมีความคืบหน้าอย่างมาก ถนนที่สร้างแล้วเสร็จ ได้แก่ ถนนหมายเลข 9 (ไทย-ลาว-เวียดนาม) และ

¹ สำนักส่งเสริมการค้าชายแดนและมาตรการพิเศษทางการค้า กรมการค้าต่างประเทศ.

ถนนหมายเลข 18B (ลาว-เวียดนามตอนใต้) ในขณะที่ถนนหมายเลข 3 (ไทย-ลาว-จีน) ถนนหมายเลข 8 และหมายเลข 12 (ไทย-ลาว-เวียดนาม) จะแล้วเสร็จในปี 2550

อย่างไรก็ดี ลาวยังคงประสบปัญหาที่ต้องเร่งแก้ไข ที่สำคัญได้แก่ ราคาน้ำมันที่เพิ่มสูงขึ้น การขาดดุลการค้าที่สูง การจัดเก็บรายได้ต่ำกว่าเป้าหมาย และการฉ้อราษฎร์บังหลวง²

โครงสร้างเศรษฐกิจ

สปป.ลาว เริ่มปฏิรูปจากระบบเศรษฐกิจแบบสังคมนิยมสู่ระบบเศรษฐกิจเสรีแบบกลไกตลาด ตามนโยบาย “จินตนาการใหม่” โดยมีผลิตภัณฑ์มวลรวมประชาชาติตามราคาตลาด หรือ GDP ปี 2549 ประมาณ 3.1 พันล้านเหรียญสหรัฐ⁴ ขยายตัวเพิ่มขึ้นจากปีก่อนร้อยละ 7.5 จำแนกเป็นสัดส่วนของภาคการผลิตที่สำคัญ ได้แก่ ภาคการเกษตรกรรมร้อยละ 43 ภาคอุตสาหกรรมร้อยละ 31 และภาคบริการร้อยละ 26

1. ภาคการเกษตร ประกอบด้วยผลผลิตที่สำคัญได้แก่ ข้าว ข้าวโพด ยางพารา ไม้ และไม้แปรรูป กาแฟ โค กระบือ และยาสูบ

2. ภาคอุตสาหกรรม ไฟฟ้าพลังน้ำ เสื้อผ้าสำเร็จรูปที่ผลิตเพื่อส่งออกไปยังสหภาพยุโรป และอเมริกา ที่ได้รับ GSP โลหะทองแดง ทองคำ ปูนซีเมนต์ สุราและเครื่องดื่ม

3. ภาคบริการ ที่สำคัญได้แก่ การค้าส่งและค้าปลีก ธุรกิจธนาคารและสถาบันการเงิน โทรคมนาคม การขนส่ง การท่องเที่ยว และโรงแรม

นโยบายเศรษฐกิจ

การพัฒนาการทางเศรษฐกิจของ สปป.ลาว แบ่งเป็น 2 ช่วง คือ (1) จากระบบการปลดปล่อยมาเป็นระบบเศรษฐกิจแบบสังคมนิยม (ปี 2518 – 2528) และ (2) จากระบบเศรษฐกิจแบบสังคมนิยมมาเป็นเศรษฐกิจระบบตลาด (ปี 2529 – ปัจจุบัน) ด้วยการนำใช้ “นโยบายจินตนาการใหม่” (NEM : Now Economic Mechanism) เมื่อปี 2529

หลังจากเปลี่ยนแปลงระบอบการปกครอง ในปี 2518 ลาวได้ใช้ระบบเศรษฐกิจแบบสังคมนิยมเป็นเวลานาน (ปี 2518-2528) ความสัมพันธ์ทางการค้ามุ่งเน้นประเทศสังคมนิยมคอมมิวนิสต์เป็นหลัก ทำให้เศรษฐกิจของลาวซบเซา ประสบปัญหาความยุ่งยาก ปัญหาความยากจน การขาดแคลนสินค้าอุปโภคบริโภค ปัญหาเงินเฟ้อ และปัญหาการบริหารงาน และการผลิตที่ไร้ประสิทธิภาพ รัฐบาลลาวจึงได้ทบทวนนโยบายพัฒนาเศรษฐกิจใหม่ พร้อมทั้งเริ่มกำหนดแผนพัฒนาเศรษฐกิจและสังคมขึ้นครั้งแรกในปี 2524

² กระทรวงการต่างประเทศ. <http://www.mfa.go.th/> (ออนไลน์) 17 กุมภาพันธ์, 2551.

นโยบายส่งเสริมการลงทุน³

รัฐบาลแห่งสาธารณรัฐประชาธิปไตยประชาชนลาว ส่งเสริมให้นักลงทุนชาวต่างประเทศ ทั้งที่เป็นบุคคลและนิติบุคคล หรือกองทุน เพื่อการลงทุนจากต่างประเทศเข้าดำเนินการลงทุนประกอบ ธุรกิจ ในสาธารณรัฐประชาธิปไตยประชาชนลาว โดยมีหลักการเพื่อผลประโยชน์ร่วมกันและดำเนินการ ภายใต้กฎหมายของสาธารณรัฐประชาธิปไตยประชาชนลาว บุคคลและนิติบุคคลที่ประกอบธุรกิจ และลงทุนในสาธารณรัฐประชาธิปไตยประชาชนลาว มีสถานภาพเป็น “ผู้ลงทุนต่างประเทศ” โอกาสในการลงทุน ผู้ลงทุนต่างประเทศ สามารถลงทุนประกอบธุรกิจได้ทุกประเภท เช่น เกษตรกรรม ป่าไม้ อุตสาหกรรมการผลิต อุตสาหกรรมพลังงาน อุตสาหกรรมเหมืองแร่ หัตถกรรม การขนส่ง การก่อสร้าง การท่องเที่ยว ธุรกิจด้านการให้บริการ และฯลฯ

4.2 แผนการทางเศรษฐกิจ และสังคม ของ สปป.ลาว

ก. แผนพัฒนาเศรษฐกิจและสังคมฉบับที่ 1 ปี 2524-2528 เน้นการพึ่งพาตัวเองทางการเกษตร โดยเฉพาะการผลิตข้าว สนับสนุนอุตสาหกรรมท้องถิ่น โดยใช้วัตถุดิบด้านการเกษตรและป่าไม้ พัฒนาอุตสาหกรรมส่งออก แต่ยังคงเน้นด้านการค้ากับกลุ่มประเทศสังคมนิยมคอมมิวนิสต์ ผลปรากฏว่าเศรษฐกิจเติบโตต่ำกว่าเป้าหมาย

ข. แผนพัฒนาเศรษฐกิจและสังคม ฉบับที่ 2 ช่วงปี 2529-2533 นำเอานโยบาย “จินตนาการใหม่” (NEM : Now Economic Mechanism) มาใช้ โดยเน้นความสำคัญของระบบราคาที่เป็นไปตามกลไกตลาด และการบริหารในเชิงธุรกิจมากขึ้น และอาจกล่าวได้ว่าการใช้นโยบายจินตนาการใหม่เป็นผลสืบเนื่องมาจากการเปลี่ยนแปลงที่เกิดขึ้นในกลุ่มประเทศสังคมนิยมแกนนำ ซึ่งเป็นช่วงที่โซเวียตเปลี่ยนมาใช้นโยบาย Perestroika และเวียดนามเปลี่ยนมาใช้นโยบาย Doi Moi โดยที่ลาวได้ยึดถือทั้งสองประเทศเป็นแนวทางการพัฒนา

ค. แผนพัฒนาเศรษฐกิจและสังคม ฉบับที่ 3 ปี 2534-2538

ง. ฉบับที่ 4 2539-2543 เน้นระบบการค้าเสรี

จ. แผนพัฒนาเศรษฐกิจและสังคม ฉบับที่ 5 ปี 2544-2548 โดยในปีแรกของการใช้แผนดังกล่าว พรรคประชาชนปฏิวัติลาวได้จัดประชุมสมัชชาพรรคฯ ครั้งที่ 7 ที่ประชุมได้

³บริษัท ซีเอ อินเตอร์เนชันแนล อินฟอร์เมชัน จำกัด. “โครงการศึกษาอุปสงค์ของตลาดประเทศลาว” ของกรมส่งเสริมการส่งออก กระทรวงพาณิชย์, กลุ่มงานภูมิภาค 3 สำนักส่งเสริมการค้าชายแดนและมาตรการพิเศษทางการค้า, “คู่มือการทำธุรกิจในสปป.ลาว”, กรมการค้าต่างประเทศ กระทรวงพาณิชย์, กรมเจรจาการค้าระหว่างประเทศ กระทรวงพาณิชย์, สำนักงานพาณิชย์ในต่างประเทศ ณ เวียงจันทน์.

กำหนดเป้าหมายและแนวทางการพัฒนาประเทศ เป็นระยะสั้น (ปี 2544-2548) ระยะกลาง (ปี 2553) และ ระยะยาว (ปี 2563) โดยกำหนดเป้าหมายหลักได้ดังนี้

1. ให้ประเทศลาวพ้นจากสถานะของประเทศพัฒนาน้อยที่สุด ภายในปี 2563 (ค.ศ. 2020)
2. เพิ่มรายได้ประชากรเป็น 3 เท่าของปี 2544 (ค.ศ. 2001) ภายในปี 2563 (ค.ศ. 2020) ประชากรมีรายได้เฉลี่ยประมาณ 1,000 เหรียญสหรัฐฯ
3. ให้เศรษฐกิจเจริญเติบโตอย่างต่อเนื่อง ในอัตราเฉลี่ยไม่ต่ำกว่า 7% ต่อปี (ปี 2544-2553)
4. ยุติการทำไร่เลื่อนลอยในปี 2548 (ค.ศ. 2005)
5. ลดอัตราความยากจนให้ได้ครึ่งหนึ่ง ภายในปี 2548 (ค.ศ. 2005)
6. ลดการปลูกฝิ่นอย่างสิ้นเชิง ภายในปี 2548 (ค.ศ. 2005)

แผนพัฒนาเศรษฐกิจและสังคมแห่งชาติของ สปป.ลาว จัดทำขึ้นทุกๆ 5 ปี เพื่อใช้เป็นแผนยุทธศาสตร์การพัฒนาประเทศในระยะกลาง มีเป้าหมายหลัก คือ เน้นการขยายตัวทางเศรษฐกิจของประเทศ และมุ่งขจัดความยากจนของประชาชน โดยลาวเริ่มใช้แผนพัฒนาฯ ฉบับแรกตั้งแต่ปี 2524 ปัจจุบันอยู่ระหว่างการดำเนินการตามแผนพัฒนาฯ ฉบับที่ 5 ซึ่งจะสิ้นสุดลงในปี 2548

ล่าสุด รัฐบาล สปป.ลาวอยู่ระหว่างการพิจารณาแผนพัฒนาเศรษฐกิจและสังคมแห่งชาติ ฉบับที่ 6⁴ ซึ่งจะใช้เป็นแนวทางในการพัฒนาประเทศในช่วงปี 2549-2553 มีรายละเอียด ดังนี้

การขยายตัวทางเศรษฐกิจ : แผนพัฒนาฯ ฉบับที่ 6 กำหนดอัตราการขยายตัวทางเศรษฐกิจเฉลี่ยร้อยละ 7.2 ต่อปี เพื่อให้สอดคล้องกับแนวโน้มการขยายตัวของการลงทุนภาคเอกชน และการส่งเสริมการส่งออกของประเทศ

มุ่งขจัดความยากจน : การขยายตัวทางเศรษฐกิจของประเทศในช่วงแผนพัฒนาฯ ฉบับที่ 6 คาดว่าจะช่วยสร้างรายได้และการจ้างงานให้กับประชาชน ทั้งนี้แผนพัฒนาฯ ฉบับที่ 6 กำหนดให้พลเมืองของประเทศมีรายได้เพิ่มขึ้นจากประมาณ 380 ดอลลาร์สหรัฐต่อคนต่อปี ในปี 2547 เป็น 720 ดอลลาร์สหรัฐต่อคนต่อปี ภายในปี 2553

การส่งออก : แผนพัฒนาฯ ฉบับที่ 6 กำหนดเป้าหมายมูลค่าการส่งออกขยายตัวร้อยละ 10 ต่อปี ในช่วงปี 2549-2553 เพื่อผลักดันให้การขยายตัวทางเศรษฐกิจของประเทศบรรลุเป้าหมายที่ตั้งไว้ ทั้งนี้อุตสาหกรรมที่คาดว่าจะเป็นตัวจักรสำคัญในการเพิ่มรายได้ในการส่งออกให้กับลาว ได้แก่ พลังงานไฟฟ้า ไม้และเฟอร์นิเจอร์ไม้ สิ่งทอและเสื้อผ้าสำเร็จรูป และเหมืองแร่ ทั้งนี้ รัฐบาลลาว คาดว่าการส่งออกรวมของประเทศในช่วงปี 2549-2553 จะมีมูลค่ารวมทั้งสิ้น 2.92 พันดอลลาร์

⁴ ธนาคารเพื่อการส่งออกและนำเข้าแห่งประเทศไทย. ส่วนวิเคราะห์ธุรกิจ ฝ่ายวิชาการ. 2548.

สหรัฐ โดยในปี 2553 ซึ่งเป็นปีสุดท้ายของแผนฯ คาดว่ามูลค่าส่งออกของอุตสาหกรรมต่างๆ จะเป็น ดังนี้

ตารางที่ 4.1 : เป้าหมายมูลค่าส่งออกของลาว (ปี 2553)

ประเภทอุตสาหกรรม	มูลค่า (ล้านดอลลาร์สหรัฐ)
พลังงานไฟฟ้า	140
สิ่งทอและเสื้อผ้าสำเร็จรูป	138
เหมืองแร่	11
ไม้และเฟอร์นิเจอร์ไม้	164
กาแฟ	36
สินค้าหัตถกรรม	25
สินค้าเกษตร	29
อื่นๆ	34
รวม	676

นอกจากนี้ แผนพัฒนาฯ ฉบับที่ 6 ยังเน้นสนับสนุนการมีส่วนร่วมของภาคเอกชนจากทั้งในประเทศและต่างประเทศในการพัฒนาเศรษฐกิจของลาว ซึ่งการลงทุนจากต่างประเทศและการส่งออกมีแนวโน้มขยายตัวอย่างต่อเนื่องต่างจากเดิมที่การพัฒนาประเทศต้องพึ่งพากรัฐ และการช่วยเหลือจากองค์กรระหว่างประเทศเป็นสำคัญ

ทั้งนี้ ปัจจัยสำคัญที่สนับสนุนให้ลาวมีศักยภาพเพียงพอ ที่จะบรรลุเป้าหมายตามแผนพัฒนาฯ ฉบับใหม่ มีดังนี้

สปป.ลาว ยังได้รับสิทธิพิเศษทางภาษีศุลกากรเป็นการทั่วไป (Generalized System of Preferences : GSP) จากประเทศผู้นำเข้าถึง 48 ประเทศทั่วโลก อาทิ ประเทศในกลุ่มสหภาพยุโรป (European Union : EU) และญี่ปุ่น เนื่องจากขีดความสามารถในการแข่งขันด้านการส่งออกของลาว ยังอยู่ในระดับต่ำ สังเกตได้จากมูลค่าการส่งออกรวมของลาวที่อยู่ในระดับต่ำที่สุดของอาเซียน ยิ่งไปกว่านั้น EU ยังขยายสิทธิพิเศษทางภาษีศุลกากรเป็นการทั่วไปภายใต้โครงการ Everything But Arms (EBA) ให้แก่ประเทศพัฒนาน้อยที่สุด ซึ่งรวมถึงลาวมาตั้งแต่ปี 2544 โดย EU ยกเว้นการเรียกเก็บภาษีนำเข้า และยกเลิกการกำหนดโควตานำเข้าสินค้าทุกประเภทจากลาว ซึ่งที่ผ่านมาหลักเกณฑ์การพิจารณาแหล่งกำเนิดสินค้า

สปป.ลาวได้รับสถานการณืเป็นคู่ค้าปกติ (Normal Trade Relation : NTR) จากสหรัฐฯ ตั้งแต่วันที่ 3 ธันวาคม 2547 ส่งผลให้อัตราภาษีนำเข้าเฉลี่ยที่สหรัฐฯ เรียกเก็บจากลาวลดลงจากร้อยละ 45 เหลือร้อยละ 2.4 ซึ่งคาดว่าจะช่วยเพิ่มโอกาสในการส่งออกของลาวไปสหรัฐฯ ได้ในระดับหนึ่ง ทั้งนี้ สินค้าส่งออกที่สำคัญของลาวที่มีศักยภาพในการส่งออกไปสหรัฐฯ ได้แก่ เสื้อผ้าสำเร็จรูป และผลิตภัณฑ์ที่ใช้วัสดุธรรมชาติ

โครงการก่อสร้างเขื่อนผลิตไฟฟ้าพลังงานน้ำ (น้ำเทิน 2) ซึ่งมีกำหนดการก่อสร้างแล้วเสร็จในปี 2552 จะทำให้รัฐบาลลาวมีรายได้เพิ่มขึ้นจากค่าสัมปทานโครงการ รวมทั้งเพิ่มการจ้างงานและกระตุ้นการหมุนเวียนของเศรษฐกิจในพื้นที่ที่ก่อสร้างเขื่อน รวมถึงเป็นแหล่งสร้างรายได้เงินตราต่างประเทศจากการจำหน่ายพลังงานไฟฟ้าในระยะต่อไป

การลงทุนในอุตสาหกรรมเหมืองแร่มีแนวโน้มการขยายตัวอย่างรวดเร็ว เนื่องจากลาวยังคงมีทรัพยากรแร่ทั้งที่สำรวจพบแล้ว และรอการสำรวจอยู่จำนวนมาก ประกอบกับความต้องการแร่เพิ่มสูงขึ้นตามการขยายตัวของเศรษฐกิจโลกในช่วง 2-3 ปีที่ผ่านมา ส่งผลให้แร่ซึ่งเป็นทรัพยากรที่มีอยู่อย่างจำกัดมีราคาเพิ่มสูงขึ้นอย่างรวดเร็ว ทั้งนี้ ปัจจุบันรัฐบาลให้สัมปทานสำรวจแร่ในหลายพื้นที่กับบริษัทผู้ดำเนินการเหมืองแร่ต่างชาติ อาทิ บริษัทเหมืองแร่จากจีนและเวียดนามที่เข้าไปสำรวจแร่เหล็กในพื้นที่เขตภูจี้เหล็กในเขตปกครองพิเศษไซสมบูน (ปัจจุบันเป็นแขวงเวียงจันทน์) และพื้นที่เขตเมืองเวียงไซ ในแขวงหัวพัน ตามลำดับขณะที่การส่งออกแร่ทองแดงจากเหมืองเซโปน ซึ่งเป็นเหมืองทองคำและทองแดงใหญ่ที่สุดในลาว ยังมีแนวโน้มขยายตัวอย่างต่อเนื่อง

4.3 ภาวะการลงทุนใน สปป.ลาว⁵

ภาวะการลงทุน

สปป.ลาวมีพื้นที่ประเทศทั้งสิ้น 236,800 ตารางกิโลเมตร มีขนาดประมาณครึ่งหนึ่งของประเทศไทย นับว่าเป็นประเทศที่มีทรัพยากรธรรมชาติอุดมสมบูรณ์ ได้แก่ ป่าไม้ ถ่านหิน ดินแร่ ทองแดง ดีบุก ทองคำ นอกจากนี้ ประชาชนลาวและไทยมีความใกล้ชิดกันมากทางด้านศาสนา ภาษา และวัฒนธรรม ซึ่งผู้ประกอบการไทยสามารถเข้าไปประกอบกิจการในลาวได้โดยไม่มีอุปสรรคทางด้านภาษาและวัฒนธรรม

⁵ สำนักงานพาณิชย์จังหวัดอุบลราชธานี. (<http://www.moc.go.th/opscenter/ub/ub.html>).

การลงทุนจากต่างประเทศในลาวนับตั้งแต่ปี 2531 – เดือนมีนาคม 2549 มีจำนวนโครงการ 1,306 โครงการ เงินลงทุน 6,945.2 ล้านดอลลาร์สหรัฐฯ

การลงทุนจากต่างประเทศในลาว ปี 2549 มีจำนวนโครงการ 171 โครงการ เงินลงทุน 2,699.7 ล้านดอลลาร์สหรัฐฯ

ประเทศผู้ลงทุนรายใหญ่ในสปป.ลาว ได้แก่ ประเทศไทย 655.2 ล้านดอลลาร์สหรัฐฯ จีน 423.2 ล้านดอลลาร์สหรัฐฯ ญี่ปุ่น 401.5 ล้านดอลลาร์สหรัฐฯ อินเดีย 350.0 ล้านดอลลาร์สหรัฐฯ เวียดนาม 261.2 ล้านดอลลาร์สหรัฐฯ เกาหลี 163.7 ล้านดอลลาร์สหรัฐฯ และสิงคโปร์ 43.5 ล้านดอลลาร์สหรัฐฯ

สาขาที่มีการลงทุนมาก ได้แก่ การผลิตไฟฟ้า 1,776.7 ล้านดอลลาร์สหรัฐฯ การเกษตร 458.5 ล้านดอลลาร์สหรัฐฯ การก่อสร้าง 130.6 ล้านดอลลาร์สหรัฐฯ อุตสาหกรรมและหัตถกรรม 123.0 ล้านดอลลาร์สหรัฐฯ การค้า 86.1 ล้านดอลลาร์สหรัฐฯ และเหมืองแร่ 73.8 ล้านดอลลาร์สหรัฐฯ

ภาวะเศรษฐกิจ

ระบบเศรษฐกิจของสปป.ลาวได้มีการเปลี่ยนแปลงครั้งใหญ่ เมื่อ สปป.ลาวได้มีการปฏิรูประบบเศรษฐกิจโดยใช้นโยบาย “กลไกเศรษฐกิจใหม่” (The new economic mechanism) ในปี 2529 มีการเปลี่ยนจากระบบเศรษฐกิจที่วางแผนจากส่วนกลาง เป็นระบบเศรษฐกิจแบบตลาดกระจายอำนาจการตัดสินใจ และกระตุ้นให้ภาคเอกชนมีบทบาทในระบบเศรษฐกิจมากขึ้น ได้มีการกำหนดในรัฐธรรมนูญให้ สปป.ลาวมีระบบเศรษฐกิจแบบตลาด มีการลดการควบคุมราคาสินค้า การกระจายสินค้าและบริการ ลดการอุดหนุนสินค้า วางกลไกอัตราแลกเปลี่ยนเงินตราให้เป็นไปตามกลไกตลาด ปฏิรูประบบภาษีอากร กฎหมายและระบบการจัดการภาครัฐที่สำคัญต่อระบบเศรษฐกิจ จากการปฏิรูประบบเศรษฐกิจนี้ เอื้ออำนวยให้เศรษฐกิจของสปป.ลาวได้มีการเปลี่ยนแปลงในทางที่ดีขึ้นมาลำดับจนถึงปัจจุบัน

ภาวะเศรษฐกิจของสปป.ลาวในปี 2547 - 2549

ธนาคารเพื่อการพัฒนา (ADB) ได้สรุปภาวะเศรษฐกิจของ สปป.ลาวในปี 2547 ดังนี้

ในปี 2547 เศรษฐกิจของ สปป.ลาวมีความเข้มแข็งขึ้น เป็นครั้งแรก ที่อัตราเงินเฟ้อต่ำกว่าร้อยละ 10 ตั้งแต่กลางปี 2545 และในอีกไม่กี่ปีข้างหน้า การลงทุนในอุตสาหกรรมเหมืองแร่ และโครงการอุตสาหกรรมพลังงานจะช่วยให้เศรษฐกิจและความเป็นอยู่ของ สปป.ลาวดีขึ้น ในขณะที่เศรษฐกิจมหภาคดีขึ้น สปป.ลาวยังคงต้องการเงินที่จะใช้ในการพัฒนาเศรษฐกิจและสังคม เพื่อ

ยกระดับรายได้ของประชากรให้พ้นจากความยากจน เพื่อปฏิรูประบบธนาคาร และเพื่อปรับปรุงสภาพแวดล้อมของภาคเอกชนให้ดีขึ้น

อย่างไรก็ตาม ช่วงกว่า 5 ปีที่ผ่านมา เศรษฐกิจของลาว ขยายตัวอย่างต่อเนื่อง สำหรับปี 2548 อัตราการเจริญเติบโตทางเศรษฐกิจขยายตัวร้อยละ 7.0 เพิ่มขึ้นจากที่ขยายตัวร้อยละ 6.5 ในปี 2547 และปี 2549 ธนาคารโลก ดังตารางด้านล่าง (World Bank) ประเมินการณ์ว่า เศรษฐกิจลาวจะขยายตัวร้อยละ 7.1 และ ลดลงเหลือร้อยละ 6 ในปี 2550

ตารางที่ 4.2 : อัตราการเจริญเติบโตทางเศรษฐกิจปี 2544 - 2550

	2544	2545	2546	2547	2548	2549*	2550*
อัตราการเจริญเติบโตทางเศรษฐกิจ (GDP Growth Rate)	5.8	5.8	6.1	6.5	7.0	7.1	6.0

*ประมาณการณ์โดย World Bank

ที่มา : World Bank, สำนักงานส่งเสริมการค้าในต่างประเทศ ณ เวียงจันทน์

เศรษฐกิจของลาวในปี 2549 มีแนวโน้มขยายตัวเล็กน้อยเมื่อเทียบกับอัตราเติบโตในปี 2548 ทั้งนี้สืบเนื่องมาจาก เศรษฐกิจของ ลาว ยังคงได้รับแรงเกื้อหนุนจากการขยายตัวของ การส่งออก การลงทุนขนาดใหญ่ของภาครัฐ และ การลงทุนโดยตรงจากต่างประเทศ (FDI) แต่ยังคงมี ปัจจัยเสี่ยงจากภายนอก อาทิเช่น ภัยธรรมชาติ การระบาดของโรคไข้หวัดนก และแนวโน้มของราคาน้ำมันที่สูงขึ้น

ตารางที่ 4.3 : ดัชนีทางเศรษฐกิจของสปป.ลาว ปี 2544 – 2548

Indicators	Unit	2544	2545	2546	2547	2548	2549 f
Real GDP	%	5.8	5.8	6.1	6.5	7.0	7.1
GDP Per Capita	USD	314.8	327.3	368.4	382.0	n.a.	n.a.
Inflation (average)	%	8.6	10.6	15.5	10.5	7.2	6.8
Exchange Rate (End of Period)	Kip/USD	8,954.6	10,056.3	10,569.0	10,586.0	10,655.0	10,035
Deposit Interest Rate	%	6.5	6.0	6.6	7.9	n.a.	n.a.
Lending Interest Rate	%	26.2	29.3	30.5	29.3	n.a.	n.a.
Bank Rate	%	35.0	20.0	20.0	20.0	n.a.	n.a.
Treasury Bill Rate	%	22.7	21.4	24.9	20.4	n.a.	n.a.

รายงานฉบับสมบูรณ์โครงการ “แนวทางการเพิ่มปริมาณการค้าชายแดนของ SMEs ไทย (ภาคเหนือ-อีสาน)”
กรณีศึกษาระหว่างไทยและสาธารณรัฐประชาธิปไตยประชาชนลาว

Trade Balance	USD Mil.	-208.0	-230.0	-217.0	-315.0	-201.0	-490.0
Export(f.o.b.)	USD Mil.	334.0	340.0	401.0	437.0	563.0	749.0
Import(c.i.f.)	USD Mil.	542.0	570.0	618.0	752.0	764.0	1,239.0
Current Account Balance	USD Mil.	-66.0	-98.0	-118.0	-204.0	-209.0	
Foreign Direct Investment 1/	USD Mil.	24.0	60.0	69.0	186.0	105.0	
Balance of Payment	USD Mil.	-1.0	55.0	20.0	8.0	5.0	
International Reserves	USD Mil.	134.0	196.0	216.0	239.0	260.0	
Total External Public Debt	USD Mil.	1,213.0	1,330.0	1,915.0	2,035.0	2,225.0	2,416.0
% of GDP		68.9	73.2	91.7	84.4	79.0	78.0
Debt-Service Ratio	% of Exports	16.7	14.8	16.2	19.7	16.1	14.6
Import Cover	Months	2.6	3.5	3.2	3.9	3.0	3.3
Government Balance 2/	Kip Bil.	n.a.	-706.0	-1,222.0	-980.0	-1,469.0 3/	-1,369
Revenue and Grants	Kip Bil.	n.a.	2,561.0	2,794.0	3,282.0	3,825.0 3/	4,482
Expenditure	Kip Bil.	n.a.	3,268.0	4,017.0	4,261.0	5,294.0 3/	5,851
IMF Loan Disbursement	USD Mil.	6.8	13.5	6.8	0.0	0.0	

Note: n.a. = not available f = forecasted

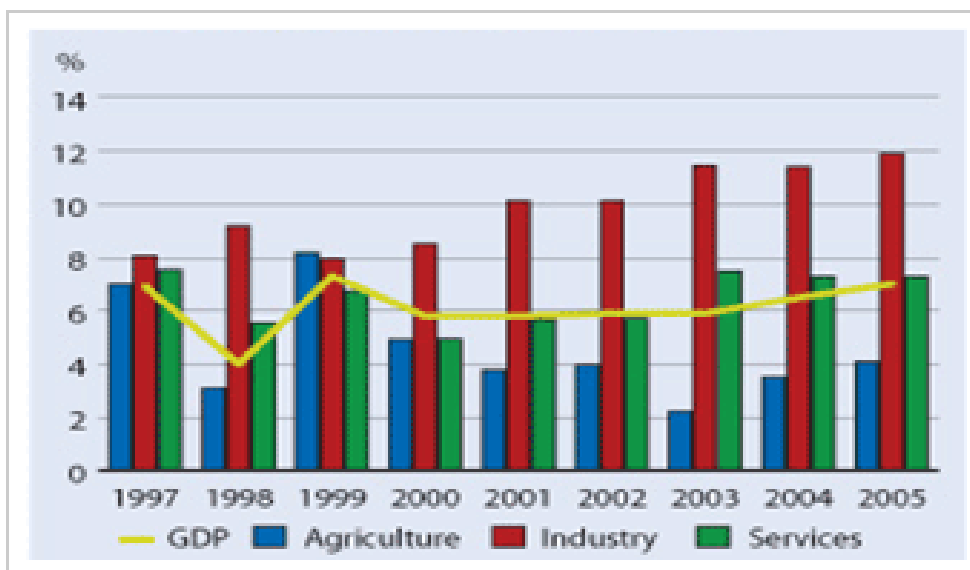
1/ เป็นข้อมูลจาก IMF ซึ่งไม่เท่ากับข้อมูลในหัวข้อการลงทุนระหว่างประเทศระหว่างปี

2/ Fiscal Year Beginning October 1 st

3/ ตามงบประมาณที่ตั้งไว้

Sources: International Monetary Fund (IMF), “International Financial Statistics (IFS)
:Lao P.D.R” May 2005 International Monetary Fund (IMF), “Country Report: Lao P.D.R.” ,
January 2005 Thailand Export Import Bank, “Country Report: Lao P.D.R.” October 2006

รูปภาพที่ 4.1 : แสดงอัตราเพิ่มของ GDP ภาคเกษตรกรรม ภาคอุตสาหกรรม และภาคบริการของ สปป.ลาว



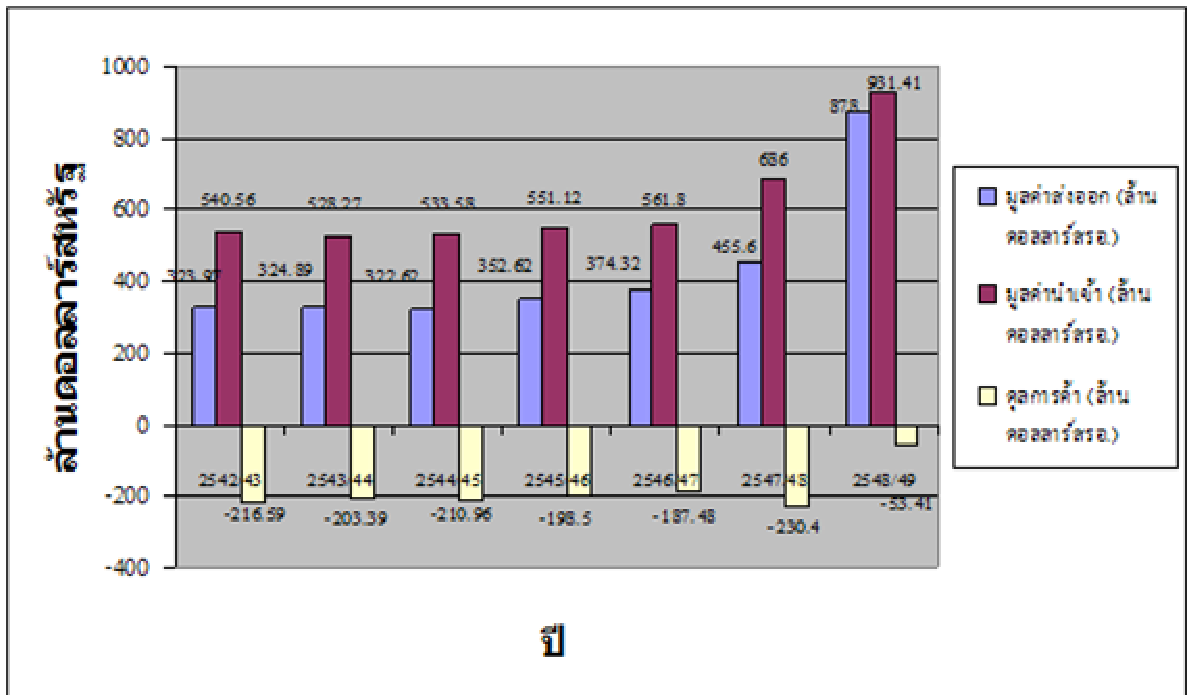
ที่มา : Bank of the Lao PDR Ministry of Finance National Statistical Center International Monetary Fund staff estimates.

ภาวะการค้าระหว่างประเทศ

จากนโยบายการเปิดเสรีในระบบเศรษฐกิจ ทำให้การค้าระหว่างประเทศของ สปป.ลาว ได้มีการเปลี่ยนแปลงในโครงสร้างการนำเข้าและส่งออก ทั้งในด้านประเทศคู่ค้า และประเภทของสินค้า นับตั้งแต่ สปป.ลาว ปฏิรูประบบเศรษฐกิจในปี 2529 และเริ่มใช้นโยบายจินตนาการใหม่ (New Economic Mechanism: NEM) ซึ่งเน้นระบบเศรษฐกิจแบบตลาด และเน้นทำการค้าเสรีกับประเทศต่าง ๆ ทั่วโลกมากขึ้น จากเดิมที่ทำการค้าเฉพาะกับประเทศสังคมนิยมคอมมิวนิสต์เป็นหลัก โดยมีแผนผลักดันการส่งออกให้เป็นแหล่งรายได้หลักของประเทศ และเป็นแรงขับเคลื่อนสำคัญต่อการพัฒนาเศรษฐกิจซึ่งล่าสุดมีการตั้งเป้าหมายการขยายตัวทางเศรษฐกิจ ในอัตราไม่ต่ำกว่าร้อยละ 7 ต่อปี ระหว่างปี 2544-2553

อย่างไรก็ตาม สปป.ลาว ยังคงประสบภาวะขาดดุลการค้าติดต่อกันมาโดยตลอด อันเป็นผลจากการที่ สปป.ลาว ซึ่งเป็นประเทศในกลุ่มพัฒนาน้อยที่สุดเพิ่งเริ่มพัฒนาอุตสาหกรรมภายในประเทศอย่างจริงจัง จึงขาดแคลนอุตสาหกรรมในระดับต้นน้ำ ส่งผลให้อุปทานสินค้า โดยเฉพาะวัตถุดิบต้องพึ่งพาการนำเข้าเป็นหลัก

รูปภาพที่ 4.2 : มูลค่าส่งออกและนำเข้าของสปป.ลาว



ตารางที่ 4.4 : มูลค่าส่งออกและนำเข้าของสปป.ลาว

รายการ	2542/43	2543/44	2544/45	2545/46	2546/47	2547/48	2548/49
มูลค่าส่งออก (ล้านดอลลาร์สหรัฐ)	323.97	324.89	322.62	352.62	374.32	455.6	878.00
อัตราการขยายตัว (%)	19.52%	0.28%	-0.70%	9.30%	6.15%	21.7%	92.7%
มูลค่านำเข้า (ล้านดอลลาร์สหรัฐ)	540.56	528.27	533.58	551.12	561.80	686.0	931.41
อัตราการขยายตัว (%)	8.76%	-2.27%	1.01%	3.29%	1.94%	22.1%	35.8%
ดุลการค้า (ล้านดอลลาร์สหรัฐ)	-216.59	-203.39	-210.96	-198.50	-187.48	-230.4	-53.41

หมายเหตุ : Fiscal year beginning October 1 st

ที่มา : Ministry of Commerce, Lao PDR

สปป.ลาวมีรายได้จากการส่งออกเพิ่มขึ้นจาก 374.32 ล้านดอลลาร์สหรัฐในปี 2546/47 เป็น 455.6 ล้านดอลลาร์สหรัฐในปี 2547/48 เพิ่มขึ้นจากปีก่อนร้อยละ 21.7 ส่วนการนำเข้า สปป.ลาวมีการเพิ่มขึ้นจาก 561.80 ล้านดอลลาร์สหรัฐ ในงบประมาณ 2546/47 เป็น 686 ล้านดอลลาร์สหรัฐ ในปี 2547/48 เพิ่มขึ้นจากปีก่อนร้อยละ 22.1

สปป.ลาวมีการขาดดุลการค้าติดต่อกันมาเป็นระยะเวลาที่ยาวนาน แต่การขาดดุลการค้ามีแนวโน้มลดลง โดยลดลงจาก 216.59 ล้านดอลลาร์สหรัฐ ในปี 2542/43 เป็น 203.39,

210.96, 198.50 และ 187.48 ในปี 2543/44 ถึงปี 2546/47 ตามลำดับ แต่ในปี 2547/48 ตัวเลขขาดดุลกลับเพิ่มสูงขึ้นถึง 230.4 ล้านดอลลาร์สหรัฐ

สำหรับปี 2548/49 การขาดดุลการค้าลดลงจากปีก่อนเหลือร้อยละ 53.41 จากเดิม 230.4 ล้านดอลลาร์สหรัฐ ถึงแม้ว่ามูลค่าการนำเข้าสินค้าของสปป.ลาวจะมีการขยายตัวเพิ่มขึ้นจากปีที่ผ่านมาคิดเป็นร้อยละ 35.8 หรือ 931.41 ล้านดอลลาร์สหรัฐ แต่อย่างไรก็ตามการขยายตัวทางการส่งออกมีการขยายตัวสูงถึงร้อยละ 92.7 คิดเป็นมูลค่ารวม 878 ล้านดอลลาร์สหรัฐ จึงส่งผลให้มูลค่าการขาดดุลการค้าลดลงจากปีที่ผ่านมา

4.4 สถานการณ์การค้า และการลงทุนของไทย ใน สปป.ลาว⁶

ความร่วมมือทางเศรษฐกิจไทย และ สปป.ลาว⁷

- 1.) ความร่วมมือทางเศรษฐกิจภายใต้ WTO
- 2.) ความร่วมมือทางเศรษฐกิจภายใต้อาเซียน
- 3.) ความร่วมมือทางเศรษฐกิจภายใต้กรอบECS
- 4.) ความร่วมมือทางเศรษฐกิจภายใต้ ACMECS
- 5.) ความร่วมมือทางเศรษฐกิจเอเปค

ก. ภาวะการค้าระหว่างประเทศ

การค้ารวม

ปี 2549 ไทยและสปป.ลาว มีมูลค่าการค้ารวม 57,583.3 ล้านบาท เพิ่มขึ้นจากช่วงเดียวกันของปีก่อน ร้อยละ 43.6 โดยไทยเกินดุลการค้าเป็นมูลค่า 19,726.4 ล้านบาท

ปี 2550 (ม.ค.-ก.ย.) มูลค่าการค้าไทยและสปป.ลาว มีมูลค่าการค้ารวม 43,827.8 ล้านบาท เพิ่มขึ้นจากช่วงเดียวกันของปีก่อน ร้อยละ 1.4 โดยไทยเกินดุลการค้าเป็นมูลค่า 21,410.7 ล้านบาท

⁶ อ้างแล้วในเชิงอรรถที่ 1, หน้า 33.

⁷ สำนักงานการค้าต่างประเทศเขต 5 (หนองคาย) สังกัดกรมการค้าต่างประเทศ กระทรวงพาณิชย์.

(<http://www.dft.moc.go.th/nongkhai/>).

การส่งออก

ปี 2549 มีมูลค่าการส่งออกของประเทศไทยไปสปป.ลาวเป็นมูลค่า 38,654.9 ล้านบาท เพิ่มขึ้นจากช่วงเดียวกันของปีที่ผ่านมาร้อยละ 24.8

ปี 2550 (ม.ค.- ก.ย.) มีมูลค่าการส่งออกของประเทศไทยไปสปป.ลาวเป็นมูลค่า 32,619.2 ล้านบาท เพิ่มขึ้นจากช่วงเดียวกันของปีที่ผ่านมาร้อยละ 13.5

สินค้าส่งออกที่สำคัญ น้ำมันสำเร็จรูป รถยนต์ อุปกรณ์และส่วนประกอบ เหล็ก เหล็กกล้าและผลิตภัณฑ์ เครื่องจักรกลและส่วนประกอบของเครื่องจักร ผ้าฝ้าย ยานพาหนะอื่น ๆ และ ส่วนประกอบ เคมีภัณฑ์ เครื่องดื่ม ปูนซีเมนต์ และเครื่องสำอาง สบู่ และผลิตภัณฑ์รักษาผิว

การนำเข้า

ปี 2549 ประเทศไทยนำเข้าจากสปป.ลาวมูลค่า 18,928.4 ล้านบาท เพิ่มขึ้นจากช่วงเดียวกันของปีที่ผ่านมาร้อยละ 107.4

ปี 2550 (ม.ค.- ก.ย.) ประเทศไทยนำเข้าจากสปป.ลาวมูลค่า 11,208.6 ล้านบาท ลดลงจากช่วงเดียวกันของปีที่ผ่านมาร้อยละ 22.7

สินค้านำเข้าที่สำคัญ โลหะทองแดง เศษโลหะและผลิตภัณฑ์ ไม้ซุง ไม้แปรรูปและผลิตภัณฑ์ ไฟฟ้า ถ่านหิน ข้าวโพด เครื่องจักรกลและส่วนประกอบ และเสื้อผ้าสำเร็จรูป

ข. ภาวะการค้าชายแดน

การค้ารวม

ปี 2549 การค้าชายแดนระหว่างไทย-สปป.ลาวมีมูลค่า 47,922.1 ล้านบาท เพิ่มขึ้นจากช่วงเดียวกันของปีก่อนร้อยละ 24.3 โดยไทยเกินดุลการค้าเป็นมูลค่า 27,927.9 ล้านบาท

ปี 2550 (ม.ค.-ก.ย.) มูลค่าการค้าชายแดนไทย และสปป.ลาว มีมูลค่าการค้า รวม 45,302.9 ล้านบาท เพิ่มขึ้นจากช่วงเดียวกันของปีก่อน ร้อยละ 26.1 โดยไทยเกินดุลการค้าเป็นมูลค่า 19,239.8 ล้านบาท

การส่งออก

ปี 2549 มูลค่าการส่งออกชายแดนระหว่างไทย-สปป.ลาว 37,925.0 ล้านบาท เพิ่มขึ้นจากช่วงเดียวกันของปีก่อนร้อยละ 15.6

ปี 2550 (ม.ค.- ก.ย.) มีมูลค่าการส่งออกชายแดนของประเทศไทยไปสปป.ลาวเป็นมูลค่า 32,271.3 ล้านบาท เพิ่มขึ้นจากช่วงเดียวกันของปีที่ผ่านมาร้อยละ 14.5

สินค้าส่งออกที่สำคัญ น้ำมันเชื้อเพลิง รถยนต์ รถจักรยานยนต์และอะไหล่ วัสดุ อุปกรณ์การก่อสร้าง และสินค้าอุปโภคบริโภค

การนำเข้า

ปี 2549 มูลค่าการนำเข้าชายแดนระหว่างไทย-สปป.ลาวเท่ากับ 9,997.1 ล้านบาท เพิ่มขึ้นจากช่วงเดียวกันของปีก่อนร้อยละ 74.0

ปี 2550 (ม.ค.- ก.ย.) ประเทศไทยนำเข้าด้านชายแดนจากสปป.ลาวมูลค่า 13,031.5 ล้านบาท เพิ่มขึ้นจากช่วงเดียวกันของปีที่ผ่านมาร้อยละ 68.2

สินค้านำเข้าที่สำคัญ โลหะทองแดง ไม้ และไม้แปรรูป โค กระบือ แร่ดิบ ผลิติดผล การเกษตร และสิ่งทอ

ค. การลงทุนของไทยใน สปป.ลาว

การลงทุนของไทยใน สปป.ลาว

จากสถิติการให้การอนุมัติลงทุน จากคณะกรรมการส่งเสริม และคุ้มครองการลงทุนภายในและต่างประเทศ (DDFI) ของ สปป.ลาว ปรากฏว่าตั้งแต่ปี 2531- 2548 ประเทศไทยเป็นประเทศที่ลงทุนใน สปป.ลาว มากที่สุด คือ ลงทุน 330 โครงการ มูลค่า 2,845.7 ล้านดอลลาร์สหรัฐ สาขาอุตสาหกรรมที่ประเทศไทยลงทุนใน สปป.ลาว มากที่สุด 3 อันดับแรกได้แก่ พลังงานไฟฟ้า มูลค่า 1,566.5 ล้านดอลลาร์สหรัฐ คิดเป็นร้อยละ 55.05 รองลงมา คือ โทรคมนาคม และการขนส่ง มูลค่า 637.3 ล้านดอลลาร์สหรัฐ คิดเป็นร้อยละ 22.40 และ โรงแรม และการท่องเที่ยว มูลค่า 287.9 ล้านดอลลาร์สหรัฐ คิดเป็นร้อยละ 10.12

ตารางที่ 4.5 : โครงการของไทยที่ลงทุนในสปป.ลาว ตั้งแต่ปี พ.ศ.2531- 2548

ประเภทอุตสาหกรรม	จำนวน (โครงการ)	เงินลงทุน (ล้านดอลลาร์ ทรอ.)	สัดส่วน(%)
1. พลังงานไฟฟ้า	6	1,127.5	55.05
2. โทรคมนาคมและการขนส่ง	9	637.3	22.40
3. โรงแรมและการท่องเที่ยว	13	287.9	10.12
4. อุตสาหกรรมและหัตถกรรม	90	101.4	3.56
5. ธุรกิจเกษตร	44	61.7	2.17
6. ธนาคารและการประกันภัย	6	50.8	1.79
7. การค้า	46	33.3	1.17
8. สิ่งทอและเสื้อผ้าสำเร็จรูป	38	29.8	1.05

9. การบริการ	34	25.3	0.89
10. การก่อสร้าง	17	23.1	0.81
11. เหมืองแร่	8	15.7	0.55
12. อุตสาหกรรมไม้และเฟอร์นิเจอร์ไม้	17	10.5	0.37
13. บริษัทที่ปรึกษา	2	2.4	0.08
รวมทั้งสิ้น	330	2,406.7	100.0

ที่มา: DDFI: Department for the Promotion and Management of Domestic and Foreign Investment

การลงทุนไทยในสปป.ลาว ช่วงปี 2548 และไตรมาสแรกของปี 2549 อยู่ในเกณฑ์ที่สูงมาก โดยเฉพาะในช่วง 3 เดือนแรกของปีนี้ทางฝ่ายไทยได้มีการเร่งเข้าไปทำสัญญาลงนาม MOU ในโครงการขนาดใหญ่กับฝ่ายลาว ไทยเป็นประเทศผู้ลงทุนอันดับหนึ่งในลาว นับจากปี 2531 จนถึงเดือนมกราคม 2548 มีโครงการจากต่างชาติที่ได้รับอนุญาตให้มาลงทุนในลาว รวมทั้งหมด 1,246 โครงการ มีมูลค่าการลงทุน 5,397.8 ล้านดอลลาร์สหรัฐ ในจำนวนนี้ไทยเป็นประเทศที่เข้ามาลงทุนในลาวมากที่สุด เป็นจำนวน 331 โครงการ มูลค่าการลงทุน 2,277.7 ล้านดอลลาร์สหรัฐ หรือประมาณร้อยละ 42.19 ของมูลค่าการลงทุนทั้งหมด ประเทศที่มีมูลค่าการลงทุนในลาวลำดับรองลงมา ได้แก่ สหรัฐอเมริกา มาเลเซีย ฝรั่งเศส จีน เวียดนาม เกาหลี นอร์เวย์ ใต้หวัน นิวซีแลนด์ ออสเตรเลีย รัสเซีย อังกฤษ และญี่ปุ่น

ในอนาคตนอกจากนักลงทุนจากประเทศไทยแล้ว ประเทศที่คาดว่าจะเข้าไปลงทุนสูงในลาวรองจากไทยคาดว่าจะเป็ เวียดนาม และ จีน ตามมาด้วยเกาหลี มาเลเซีย สิงคโปร์ และออสเตรเลีย แม้แต่ฝรั่งเศส และ รัสเซีย ซึ่งหันมาสนใจลงทุนในลาวเพิ่มขึ้นจากที่เคยเว้นว่างจากการลงทุนในลาว การลงทุนของไทยในลาวจะเน้นทางด้านโครงการสร้างเขื่อนพลังงานไฟฟ้าเพื่อนำมาใช้เป็นพลังงานทดแทนในประเทศไทย นอกจากนั้นเป็นโครงการด้านการเกษตรที่ไทยมีความถนัด ธุรกิจการก่อสร้างที่กำลังขยายตัวในลาวเนื่องจากการพัฒนาทางด้านสาธารณูปโภคของลาวยังต้องมีการบูรณะ และ การขยายถนนหนทางอีกมากและต้องพึ่งพาวัสดุก่อสร้างจากฝั่งไทยเป็นหลัก ทางด้านการค้าและการบริการ และ โรงแรมภัตตาคาร ที่คนไทยเข้าไปร่วมทุนกับลาวมากขึ้น ส่วนจีนเน้นด้านเหมืองแร่ที่ชำนาญด้านเทคโนโลยีขุดเจาะและการเกษตรซึ่งในขณะนี้เศรษฐกิจจีนกำลังเติบโต คนจีนมีฐานะมากขึ้นก็นำเงินมาลงทุนเข้าที่ดินในทางภาคเหนือของลาวเพื่อการเกษตรโดยใช้แรงงานของลาว ทางเวียดนามก็เน้นด้านการเกษตรมีการเข้าที่ดินปลูกยางพาราในลาว และลงทุนด้านบริการ โรงแรมตามแขวงต่างๆ ของลาวมากขึ้น เกาหลีเข้าไปลงทุนในลาวเน้นด้านธุรกิจการค้าเป็นเอเย่นขายรถยนต์ และ รถจักรยานยนต์ มาเลเซียสนใจด้านโรงแรม ภัตตาคาร และ

การเกษตรพืชน้ำมัน ส่วนสิงคโปร์ให้ความสำคัญด้านบริการ และ ออสเตรเลียสนใจลงทุนด้านเหมืองประเภท เหมืองทอง และ ทองแดง เป็นต้น

ภาวะการค้าระหว่างประเทศไทยกับลาว

ภาวะการค้าระหว่างประเทศไทยกับสปป.ลาวนั้นมีแนวโน้มที่สูงขึ้นตลอดมา ไทยเกินดุลการค้ามาโดยตลอดตั้งแต่ปี 2540 เป็นต้นมา ในปี 2548 ประเทศไทยเกินดุลการค้ารวมมูลค่าทั้งสิ้น 551 ล้านดอลลาร์สหรัฐฯ ปริมาณการค้าทั้งปี มีมูลค่า 999.8 ล้านดอลลาร์สหรัฐฯ มูลค่าการนำเข้าเท่ากับ 224.4 ล้านดอลลาร์สหรัฐฯ ปริมาณการส่งออกมีมูลค่าทั้งสิ้น 775.4 ล้านดอลลาร์สหรัฐฯ

ตารางที่ 4.6 : มูลค่าการค้าระหว่างไทยกับสปป.ลาวในปี 2540 – 2549

รายการ	2540	2541	2542	2543	2544	2545	2546	2547	2548	2549
ปริมาณการค้า	13,548.2	16,561.8	17,706.3	18,395.5	22,205.4	21,104.3	23,212.5	27,993.3	40,092.0	57,583.3
สินค้าส่งออก	11,814.0	15,264.2	15,565.8	15,382.0	18,248.6	17,092.9	18,915.7	23,382.6	30,965.5	38,654.9
สินค้านำเข้า	1,734.2	1,297.6	2,140.5	3,013.6	3,956.8	4,011.4	4,296.8	4,610.7	9,126.5	18,928.4
ดุลการค้า	10,079.8	13,966.6	13,425.3	12,368.4	14,291.8	13,081.5	14,618.9	18,771.9	21,838.9	19,726.4

ที่มา : กระทรวงพาณิชย์ (<http://www.moc.go.th>)

ปี 2549 มีมูลค่าการค้ารวม 57,583.3 ล้านบาท หรือ ประมาณ 1,508.2 ล้านดอลลาร์สหรัฐฯ เพิ่มขึ้นจากปีที่ผ่านมา ร้อยละ 51 เนื่องจากกรอบยุทธศาสตร์ อีรวดี – เจ้าพระยา – แม่โขง หรือที่เรียกว่า ACMECS และกรอบอนุภาคลุ่มแม่น้ำโขง หรือที่เรียกว่า GMS ก่อให้เกิดเส้นทางยุทธศาสตร์ที่สำคัญ 2 เส้นทาง คือ เส้นทางหมายเลข R 3 จากไทย (จ. เชียงราย) - สู้ลาว (ตอนเหนือ) - ไปยังจินตอนใต้ และเส้นทางหมายเลข 9 (East-West Economic Corridor) เชื่อมโยง พม่า – ไทย (จังหวัด มุกดาหาร) – ลาว (ตอนกลาง) - ไปยังเวียดนาม ทำให้ลาวสามารถเชื่อมโยงสู่ประเทศรอบด้าน อยู่ท่ามกลางประเทศเศรษฐกิจที่กำลังเจริญเติบโตอย่างรวดเร็ว ประกอบด้วย ทางเหนือของลาวเป็นสาธารณรัฐประชาชนจีน ประชากร 1 , 200 กว่าล้านคน ทางตะวันตกเป็นประเทศไทย ประชากร 6 4 ล้านคน ทางตะวันออกเป็นเวียดนาม 83 ล้านคน และตอนใต้เป็นประเทศกัมพูชาอีก 12 ล้านคน ซึ่ง จีน ไทย และเวียดนาม ล้วนแต่เป็นประเทศที่ระบบเศรษฐกิจที่มีเสถียรภาพ รอบด้านของ สปป. ลาว เป็นตลาดที่มีขนาดใหญ่ คิดเฉพาะรอยตะเข็บบริเวณชายแดน ไม่ต่ำกว่า 200 ล้านคน เป็นตลาดขนาดใหญ่ ดังนั้น สปป. ลาว จึงเป็นช่วงเปลี่ยนผ่านจากประเทศที่ไม่มีพรมแดนติดต่อทางทะเล Land Lock ไปสู่ประเทศ Land Link ขึ้นอยู่กับการบริหารจัดการของลาวเอง ที่จะนำพาประชากร ประมาณ 6 ล้านคน จากฐานะยากจนไปสู่ความมั่นคง คาดว่าภายใน 6 ปี ก็จะฟื้นฟูเป็น

ประเทศที่จัดอยู่ในหมวดประเทศที่กำลังพัฒนา สำหรับสะพานมิตรภาพไทย – ลาว แห่งที่ 2 ระหว่าง จ. มุกดาหาร กับแขวงสะหวันนะเขต ซึ่งแล้วเสร็จภายในวันที่ 2 ธันวาคม 2549 (วันชาติลาว) และเปิดใช้อย่างเป็นทางการในวันที่ 20 ธันวาคม 2549 ซึ่งหมายถึงการเปลี่ยนแปลงทางการคมนาคมขนส่งระหว่างประเทศ ทำให้ลาวมีทางออกสู่ทะเลถึง 2 ด้าน คือ ที่ท่าเรือแหลมฉบังของไทย และท่าเรือดานังของเวียดนาม มีผลต่อระบบขนส่ง (Logistic) ที่ภาคเอกชนไทยควรออกไปศึกษาในประเทศเพื่อนบ้าน จะได้มองเห็นธุรกรรมทางเศรษฐกิจที่จะเป็นผลพวงตามมา

ส่วนของปัจจัยภายในของ สปป. ลาว ที่มีศักยภาพต่อการค้าการลงทุนจากต่างประเทศ ได้แก่ ลาวได้รับสิทธิพิเศษ GSP จาก 42 ประเทศ ได้รับสิทธิพิเศษทางภาษี AISP จากประเทศไทย ที่ไทยเก็บภาษีนำเข้าร้อยละ 0 - 5 จำนวน 300 รายการ และสิทธิพิเศษภาษี 0 ที่เป็น One Way Free Trade จำนวน 10 รายการ มีค่าจ้างแรงงานที่ไม่แพง มีความปลอดภัยในชีวิตและทรัพย์สินสูง ที่ดินที่สามารถเช่าในระยะยาวได้ 75 ปี มีการจัดสรรสาธารณูปโภคในราคาที่ไม่แพง และสำหรับนักลงทุนไทยแล้วยังมีภาษาที่สื่อสารกันเข้าใจง่าย

ตารางที่ 4.7 : สินค้าส่งออกและนำเข้าสำคัญปี 2549

ลำดับ	สินค้าส่งออก	ล้านบาท	ล้านเหรียญ	ลำดับ	สินค้านำเข้า	ล้านบาท	ล้านเหรียญ
1	น้ำมันส่งออก	8,494.9	222.9	1	สินแร่โลหะอื่น ๆ เศษโลหะและ ผลิตภัณฑ์	8,171.3	213
2	รถยนต์ อุปกรณ์และ ส่วนประกอบ	3,745.2	98.5	2	เชื้อเพลิงอื่น ๆ	5,990.1	156.3
3	เหล็ก เหล็กกล้า และผลิตภัณฑ์	2,682.3	70.5	3	ไม้ซุง ไม้แปรรูป และผลิตภัณฑ์	3,006.4	79.7
4	ผ้าฝ้าย	2,092.4	54.9	4	พืช และผลิตภัณฑ์ จากพืช	573.2	15
5	เครื่องจักรกลและ ส่วนประกอบของ เครื่องจักรกล	1,749.6	46.2	5	ธุรกรรมพิเศษ	401.8	10.5

ที่มา : กระทรวงพาณิชย์ (<http://www.moc.go.th>)

ง. กลไกความร่วมมือต่างๆ (ด้านเศรษฐกิจ)

ความสัมพันธ์ด้านการค้า ระหว่างไทยกับสาธารณรัฐประชาธิปไตยประชาชนลาวในปัจจุบัน⁸

สนับสนุนและส่งเสริมลาวในทุกทางเพื่อให้มีความก้าวหน้า เข้มแข็ง รุ่งเรืองและเป็นมิตรประเทศที่ดีของไทย

1.) กลไกความร่วมมือไทย-ลาว

ความสัมพันธ์ไทย - สปป.ลาว ในปัจจุบันดำเนินไปอย่างราบรื่นใกล้ชิด ทั้งสองฝ่ายได้ใช้กลไกและเวทีความร่วมมือในด้านต่าง ๆ ที่จัดตั้งขึ้นทั้งในกรอบทวิภาคีและพหุภาคีผลักดันความร่วมมือและแก้ไขปัญหาเพื่อหาทางออกร่วมกันอย่างสันติวิธี ที่สำคัญได้แก่

1. คณะกรรมการร่วมว่าด้วยความร่วมมือไทย-สปป.ลาว เป็นกลไกกำกับดูแลการดำเนินความสัมพันธ์ไทย-สปป.ลาวในภาพรวม ตั้งขึ้นเมื่อพฤษภาคม 2534 มีรัฐมนตรีว่าการกระทรวงการต่างประเทศของ ทั้งสองฝ่ายเป็นประธานร่วม สองฝ่ายได้ผลัดเปลี่ยนกันเป็นเจ้าภาพจัดการประชุมขึ้นทุกปี โดยมีผู้แทนจากทุกหน่วยงานหลักของไทยและลาวเข้าร่วม การประชุมครั้งล่าสุด คือ ครั้งที่ 14 ระหว่างวันที่ 23-25 มกราคม 2549 ที่จังหวัดตราด

2. คณะกรรมการร่วมมีรักษาความสงบเรียบร้อยตามชายแดนทั่วไปไทย-สปป.ลาว ตั้งขึ้นเมื่อเดือนสิงหาคม 2534 มีรัฐมนตรีว่าการกระทรวงกลาโหม และรัฐมนตรีว่าการกระทรวงป้องกันประเทศเป็นประธานร่วม เป็นกลไกกำหนดแนวทางและมาตรการเกี่ยวกับการส่งเสริมความร่วมมือ รักษาความสงบเรียบร้อยและเสถียรภาพตามชายแดน การประชุมครั้งล่าสุด คือ ครั้งที่ 15 เมื่อวันที่ 18-19 ธันวาคม 2549 ที่กรุงเทพมหานคร

3. คณะกรรมการเขตแดนร่วมไทย-ลาว ตั้งขึ้นเมื่อ เดือนกันยายน 2539 มีรัฐมนตรีว่าการกระทรวงการต่างประเทศของไทย และลาวเป็นประธานร่วมมีวัตถุประสงค์เพื่อพิจารณาการสำรวจและจัดทำหลักเขตแดนร่วมตลอดแนวชายแดน การประชุมครั้งล่าสุด คือ ครั้งที่ 8 ระหว่างวันที่ 7-8 มีนาคม 2550 ที่หลวงพระบาง

4. คณะกรรมการร่วมทางการค้าไทย-ลาว เป็นผลสืบเนื่องจากการเยือนลาวของ

5. รัฐมนตรีว่าการกระทรวงพาณิชย์ เมื่อเดือนมกราคม 2540 และการประชุม

คณะกรรมการร่วมว่าด้วยความร่วมมือไทย-ลาว ครั้งที่ 7 เมื่อเดือนกันยายน 2540 การประชุมคณะกรรมการร่วมทางการค้า ครั้งที่ 1 มีขึ้นระหว่างวันที่ 16-17 กรกฎาคม 2541 กรุงเทพมหานคร มีรองนายกรัฐมนตรีและรัฐมนตรีว่าการกระทรวงพาณิชย์ และรัฐมนตรีว่าการกระทรวงการค้าและ

⁸ อ้างแล้วในเชิงอรรถที่ 1, หน้า 33.

การท่องเที่ยวลาวเป็นประธานร่วม ต่อมาได้ปรับเปลี่ยนเป็นการประชุมแผนความร่วมมือทางเศรษฐกิจการค้าไทย-ลาว มีรัฐมนตรีว่าการกระทรวงพาณิชย์ไทย-ลาวเป็นประธานร่วม ได้จัดประชุมครั้งที่ 1 ระหว่างวันที่ 24-28 ธันวาคม 2549 ณ นครหลวงเวียงจันทน์

6. คณะกรรมการส่งเสริมการค้า และการลงทุนไทย-ลาว (เปลี่ยนชื่อมาจากคณะกรรมการใกล้เคียงแก้ไขข้อพิพาทด้านธุรกิจและการลงทุนไทย-ลาว) จัดตั้งโดยมติที่ประชุมคณะกรรมการร่วมว่าด้วยความร่วมมือไทย-ลาว ครั้งที่ 7 เมื่อเดือนกันยายน 2540 มีรัฐมนตรีว่าการกระทรวงการต่างประเทศของทั้งสองฝ่าย เป็นประธานร่วม เพื่อเป็นกลไกอำนวยความสะดวกการใกล้เคียงแก้ไขข้อพิพาทด้านธุรกิจ และการลงทุนและส่งเสริมการค้าในธุรกิจระหว่างไทย-ลาว การประชุมครั้งล่าสุด คือ ครั้งที่ 4 เมื่อวันที่ 25 มกราคม 2549 ที่เกาะช้าง จังหวัดตราด

7. การประชุมคณะผู้ว่าราชการจังหวัด และเจ้าแขวงชายแดนไทย-ลาว จัดตั้งโดยมติที่ประชุมคณะกรรมการร่วมว่าด้วยความร่วมมือไทย-ลาว ครั้งที่ 6 เมื่อกันยายน 2539 ณ จังหวัดสงขลา การประชุมครั้งล่าสุด คือ ครั้งที่ 6 ระหว่างวันที่ 23-24 สิงหาคม 2549 ที่แขวงหลวงพระบาง สปป.ลาว นอกจากนี้ ยังมีการประชุมคณะกรรมการร่วมเพื่อรักษาความสงบเรียบร้อยในระดับจังหวัดกับแขวงเพื่อเป็นกลไก ในการร่วมกันแก้ไขปัญหาตามบริเวณชายแดนในระดับท้องถิ่นมิให้ลุกลามเป็นปัญหาระดับชาติ

8. การประชุมทวิภาคีว่าด้วยความร่วมมือด้านการป้องกันและปราบปรามยาเสพติด เป็นกลไกความร่วมมือเพื่อแก้ไขปัญหาเสพติด มีรัฐมนตรีว่าการกระทรวงยุติธรรมเป็นประธานฝ่ายไทย และรัฐมนตรีประจำสำนักงานประธานประเทศเป็นประธานฝ่ายลาว การประชุมครั้งล่าสุด คือ ครั้งที่ 9 ระหว่างวันที่ 6-7 กันยายน 2549 ที่จังหวัดประจวบคีรีขันธ์

9. สมาคมไทย-ลาวเพื่อมิตรภาพ จัดตั้งโดยกระทรวงการต่างประเทศ เมื่อปี 2537 เพื่อเป็นกลไกเสริมในการดำเนินความสัมพันธ์ ระหว่างไทย-สปป.ลาว ในระดับประชาชนต่อประชาชน ในด้านเศรษฐกิจ สังคม และวัฒนธรรม โดยฝ่ายลาวได้จัดตั้งสมาคมลาว-ไทยเพื่อมิตรภาพ ภายใต้ศูนย์กลางพรรคประชาชนปฏิวัติลาว เป็นสมาคมร่วมดำเนินกิจกรรมต่าง ๆ กับสมาคมไทย-ลาวฯ ทั้งสองสมาคมมีการประชุมร่วมกันทุกปี การประชุม ร่วมระหว่างสองสมาคมครั้งล่าสุด คือ เมื่อวันที่ 8 มกราคม 2549 ที่กรุงเทพมหานคร

2.) สถานะความร่วมมือ

พัฒนาการที่สำคัญของความสัมพันธ์ไทย-ลาว ได้แก่การประชุมคณะรัฐมนตรีร่วมไทย-ลาวอย่างไม่เป็นทางการ เมื่อวันที่ 20 มีนาคม 2547 ณ แขวงจำปาสัก และจังหวัดอุบลราชธานีซึ่งเป็นการประชุม ครั้งประวัติศาสตร์ ทั้งสองฝ่ายสามารถหารือในปัญหาที่ค้างค้ำเป็นเวลานานได้

อย่างตรงไปตรงมา และหาทางออกที่เหมาะสมร่วมกันได้ และได้ผลักดันความร่วมมือในระยะต่อไปเพื่อผลประโยชน์ร่วมกันโดยหน่วยงานที่เกี่ยวข้องทั้งสองฝ่ายได้นำผลการประชุมดังกล่าวมาปฏิบัติจนมีผลคืบหน้า สรุปได้ ดังนี้

3.) ด้านเศรษฐกิจ

- ความร่วมมือด้านการค้า การค้าไทย-ลาว มีมูลค่าเพิ่มขึ้นอย่างต่อเนื่อง ใน ปี 2549 การค้าไทย-ลาว มีมูลค่ารวม 57,583.3 ล้านบาท เพิ่มขึ้นร้อยละ 43.63 จากปี 2548 ที่มีมูลค่าการค้า 40,092 ล้านบาท สินค้าส่งออกที่สำคัญ ได้แก่ สินค้าเชื้อเพลิง สินค้าอุปโภคบริโภค ยานพาหนะและอุปกรณ์ สิ่งทอ เครื่องใช้ไฟฟ้า สินค้านำเข้าจากลาวที่สำคัญ ได้แก่ ไม้และไม้แปรรูป เชื้อเพลิง สินแร่โลหะ ทั้งนี้ ที่ประชุมกำหนดแผนความร่วมมือระหว่างกระทรวงพาณิชย์ไทย-ลาว ระหว่างวันที่ 25-27 ธันวาคม 2549 ได้ตั้งเป้าหมายเพิ่มมูลค่าการค้าสองฝ่ายเป็น 2 เท่า และเพิ่มมูลค่าการส่งออกจากลาวไปไทยเป็น 3 เท่า ภายในปี 2553

- ความร่วมมือด้านการลงทุน ไทยเป็นประเทศที่ลงทุนในลาวมากที่สุด ในช่วงปี 2544-2548 มีบริษัทไทยได้รับอนุมัติโครงการลงทุนในลาวจำนวน 102 โครงการ มูลค่าประมาณ 606.53 ล้านดอลลาร์สหรัฐ สาขาที่มีการลงทุนมาก ได้แก่ พลังงานไฟฟ้า ขนส่งและโทรคมนาคม ธุรกิจโรงแรมและการท่องเที่ยว ธนาคาร อุตสาหกรรมแปรรูปไม้ เครื่องนุ่งห่มและหัตถกรรม

- การให้สิทธิพิเศษด้านภาษีศุลกากรในการนำเข้าสินค้าเกษตรจากลาว ไทยมีนโยบายสนับสนุนการนำเข้าสินค้าเกษตรจากประเทศเพื่อนบ้าน รวมทั้งลาว ทั้งในกรอบอาเซียน และ ACMECS เพื่อช่วยพัฒนาศักยภาพทางเศรษฐกิจของประเทศเพื่อนบ้าน สำหรับในปี 2547 ไทยได้ให้สิทธิพิเศษด้านภาษีศุลกากร ในการนำเข้าสินค้าเกษตรจากลาวทั้งในรูปแบบของการให้สิทธิพิเศษทางภาษีศุลกากร แก่ประเทศสมาชิกอาเซียนใหม่ (ASEAN Integration System of Preferences – AISP) และยกเว้นอากรขาเข้าสินค้าในลักษณะ One Way Free Trade รวมจำนวน 187 รายการและเพิ่มเป็น 300 รายการในปี 2548-2549 และ 301 รายการ ในปี 2550-2552

- ความร่วมมือด้านคมนาคมขนส่ง กระทรวงคมนาคมไทยและลาวได้ประชุมหารือเพื่อแก้ไขความไม่สะดวกในการสัญจรของประชาชนและยานพาหนะ และได้ร่วมกันกำหนดแนวทางปฏิบัติ ดังนี้

- การอำนวยความสะดวกในการสัญจรของยานพาหนะ ทั้งสองฝ่ายได้ออกเอกสารประจำรถลักษณะเดียวกับหนังสือเดินทาง เพื่อขอรับการตรวจเข้าเมืองที่ด่านตรวจคนเข้าเมืองซึ่งมีผลในทางปฏิบัติตั้งแต่วันที่ 1 มีนาคม 2547 ทำให้ประชาชนไทยและลาวสามารถนำรถยนต์ส่วนบุคคลเดินทางผ่าน เข้า-ออก ดินแดนของแต่ละฝ่ายได้โดยสะดวกซึ่งแต่เดิมนั้นหากจะ

นำรถยนต์เข้าลาวต้องจอดรอไว้ที่ฝั่งไทยแล้ว ดำเนินการเพื่อขออนุญาตนำรถเข้าจากหน่วยงานกลางที่เวียงจันทน์ใช้เวลาประมาณ 2 วัน

- การขนส่งสินค้าผ่านแดน รัฐบาลไทยและลาวได้เห็นชอบให้เปิดเสรีผู้ประกอบการขนส่งทางถนนผ่านแดนไทย-ลาวจากเดิมที่จำกัดเพียง 5 ราย ให้ผู้ประกอบการที่มีคุณสมบัติตามที่กำหนด มาขออนุญาตเป็นผู้ประกอบการขนส่งสินค้าไทย-ลาวได้ไม่จำกัดจำนวน มีผลปฏิบัติเมื่อวันที่ 1 มีนาคม 2547 ณ เดือนตุลาคม 2549 มีผู้ประกอบการได้รับอนุญาตจำนวน 248 ราย จำนวนรถที่ได้รับอนุญาต 7,111 คัน ทำให้ต้นทุนค่าขนส่งลดลงร้อยละ 20-30

- การขนส่งผู้โดยสาร สองฝ่าย ได้เปิดเดินรถโดยสารประจำทางในเส้นทาง (1) อุดรธานี-เวียงจันทน์ (2) หนองคาย-เวียงจันทน์ เมื่อเดือนเมษายน 2547 (3) อุบลราชธานี-ปากเซ เมื่อเดือนกุมภาพันธ์ 2549 และ (4) มุกดาหาร-สะหวันนะเขต เมื่อเดือนมกราคม 2550 รวมทั้งจะขยาย/เปิด เดินรถในเส้นทางอื่น ๆ ที่มีศักยภาพในระยะต่อไป

• ความร่วมมือด้านการเงินและการธนาคาร ธนาคารแห่งประเทศไทยได้ให้ความช่วยเหลือร่วมมือกับธนาคารแห่ง สปป.ลาว ทั้งในด้านคำแนะนำเกี่ยวกับการวางแผนและ บริหารนโยบายการเงินและการคลัง การฝึกอบรมพนักงาน การศึกษาภาวะการค้าชายแดนร่วมกัน นอกจากนี้ ธนาคารแห่งประเทศไทยและธนาคารแห่ง สปป.ลาวได้ลงนามในบันทึกความเข้าใจเกี่ยวกับการอำนวยความสะดวก และการสร้างความเชื่อมั่นในการชำระเงินระหว่างสองประเทศ เมื่อวันที่ 23 พฤศจิกายน 2546 และ เมื่อวันที่ 18 ธันวาคม 2549 ได้มีการลงนามบันทึกความเข้าใจว่าด้วยการให้ความสนับสนุนทางการเงินแก่ สปป.ลาวเพื่อลงทุนในโครงการก่อสร้างเขื่อนและโรงไฟฟ้าพลังน้ำ น้ำจิม 2 โดยไทยจะให้ความช่วยเหลือ ความช่วยเหลือทางการเงินแก่ สปป.ลาวเพื่อลงทุนในโครงการน้ำจิม 2 โดยให้กู้วงเงินกู้ไม่เกิน 1,000 ล้านบาท หรือสกุลเงินอื่นที่มีมูลค่าเทียบเท่า และให้รัฐวิสาหกิจไฟฟ้าลาวออกพันธบัตรสกุลเงินบาท ในประเทศไทยมูลค่าไม่เกิน 1,500 ล้านบาท โดยธนาคารเพื่อการส่งออกและนำเข้าแห่งประเทศไทย (Exim bank) เป็นผู้รับประกันพันธบัตรดังกล่าวซึ่งเป็นการเพิ่มทางเลือกให้รัฐบาล สปป.ลาวในการระดมทุนเพื่อการพัฒนาโครงสร้างพื้นฐานต่าง ๆ ในอนาคต

• ความร่วมมือ ด้านไฟฟ้าและพลังงานอื่น ๆ ลาวให้ความสำคัญต่อโครงการพลังงานเนื่องจากเป็นแหล่งสร้างรายได้ที่สำคัญให้แก่ประเทศ ไทยและลาวได้ลงนามในบันทึกความเข้าใจว่าด้วย การพัฒนาไฟฟ้าในลาว 2 ฉบับเมื่อเดือนมิถุนายน 2536 และเมื่อเดือนมิถุนายน 2539 สรุปว่าทั้งสองฝ่ายจะร่วมมือพัฒนาไฟฟ้าในลาวเพื่อจำหน่ายให้ไทยจำนวน 3,000 เมกะวัตต์ภายในปี 2549 ปัจจุบัน มีโครงการภายใต้บันทึกความเข้าใจฯ ที่ลงนามสัญญาซื้อขายไฟฟ้าแล้วและโครงการที่มีศักยภาพ จำนวน 11 โครงการ รวมกำลังผลิต ณ จุดส่งมอบประมาณ 6,181 เมกะวัตต์ โดยมีโครงการที่จ่ายไฟฟ้าเข้าระบบของการไฟฟ้าฝ่ายผลิตแห่งประเทศไทยแล้ว 2 โครงการ รวม

313 เมกะวัตต์ ได้แก่ โครงการน้ำเทิน-หินบูน (เมื่อวันที่ 31 มีนาคม 2541) และโครงการห้วยเฮาะ (เมื่อวันที่ 3 กันยายน 2542) มีกำลังผลิต ณ จุดส่งมอบ 187 เมกะวัตต์ และ 126 เมกะวัตต์ ตามลำดับ และเนื่องจากการรับซื้อไฟฟ้าจาก สปป.ลาวจำนวน 3,000 เมกะวัตต์ตามบันทึกความเข้าใจฯ ลสิ้นสุดภายในปี 2549 กอปรกับไทยมีความต้องการใช้พลังงานสูงขึ้น ฝ่ายไทยจึงได้ตกลงขยายการรับซื้อไฟฟ้าจาก สปป.ลาวเพิ่มเป็น 5,000 เมกะวัตต์ภายในปี 2558 โดยได้มีการลงนามในบันทึกความเข้าใจว่าด้วยความร่วมมือในการพัฒนาไฟฟ้าใน สปป.ลาว ในระหว่างการเยือนประเทศไทยอย่างเป็นทางการของนายกรัฐมนตรี สปป.ลาว เมื่อวันที่ 18 ธันวาคม 2549

- ความร่วมมือด้านการพัฒนาเครือข่ายคมนาคมไทย ให้ความสำคัญกับความร่วมมือเพื่อพัฒนาเครือข่ายคมนาคมเชื่อมโยงไทย-ลาว ซึ่งนอกจากจะทำให้ประชาชนไทย-ลาว สามารถเดินทาง ไปมาหาสู่กันได้สะดวกยิ่งขึ้นแล้ว ยังเป็นการช่วยเหลือให้ลาวเปลี่ยนจากประเทศที่ไม่มีทางออกทะเล เป็นจุดเชื่อมโยงในอนุภูมิภาคตามนโยบายการพัฒนาประเทศของรัฐบาลลาว ด้วย ปัจจุบัน โครงการพัฒนาเครือข่ายคมนาคมที่ไทยให้ความช่วยเหลือแก่ลาวมีความคืบหน้าตามลำดับ โครงการเสร็จสมบูรณ์แล้ว ได้แก่ สะพานข้ามแม่น้ำเหืองระหว่างจังหวัดเลยกับแขวงไซยะบุรี การพัฒนาสนามบินวัดไต่ที่นครหลวงเวียงจันทน์ การก่อสร้างทางลาดขึ้น-ลง (ramp) บริเวณท่าเทียบเรือแขวงคำม่วน และโครงการก่อสร้างถนนเชื่อมท่าเทียบเรือแขวงคำม่วน-ถนนหมายเลข 13 และสะพานข้ามแม่น้ำโขงระหว่างจังหวัดมุกดาหาร-แขวงสะหวันนะเขต นอกจากนี้ ยังมีโครงการที่อยู่ระหว่างดำเนินการอีก ที่สำคัญคือ โครงการก่อสร้างสะพานข้ามแม่น้ำโขงระหว่างจังหวัดนครพนม-แขวงคำม่วน และโครงการก่อสร้างสะพานข้ามแม่น้ำโขงระหว่างจังหวัดอำนาจเจริญของ จังหวัดเชียงราย – เมืองห้วยทราย แขวงบ่อแก้ว

- ความร่วมมือในกรอบพหุภาคีเพื่อเสริมสร้างศักยภาพทางเศรษฐกิจไทยและลาว มีความร่วมมือในกรอบพหุภาคีที่สำคัญ ได้แก่

- อาเซียน ลาวเข้าเป็นสมาชิกอาเซียน เมื่อเดือนกรกฎาคม 2550 ได้เป็นประธาน คณะกรรมการประจำอาเซียนเมื่อกรกฎาคม 2547 ไทยได้ให้ความร่วมมือแก่ลาว เพื่อให้สามารถมีส่วนร่วม ในอาเซียนได้อย่างทัดเทียมกับประเทศสมาชิกอาเซียนเก่า ทั้งในกรอบความร่วมมือเพื่อการรวมตัวของอาเซียน (IAI) การให้สิทธิพิเศษทางภาษีศุลกากร (AISP) รวมทั้งให้ความร่วมมือแก่ลาวเตรียมความพร้อมในโอกาสที่ลาวเป็นเจ้าภาพจัดการประชุมสุดยอดอาเซียน ครั้งที่ 10 เมื่อเดือนพฤศจิกายน 2547 โดยได้จัดการดูงานให้เจ้าหน้าที่ลาว ให้การสนับสนุนด้านวัสดุอุปกรณ์สำหรับจัดตั้งศูนย์ข่าว มูลค่าประมาณ 11.80 ล้านบาท และให้ความช่วยเหลือทางการเงินเพื่อปรับปรุงสนามบินวัดไต่มูลค่าประมาณ 320 ล้านบาท

- ยุทธศาสตร์ความร่วมมือทางเศรษฐกิจ อิระวดี-เจ้าพระยา-แม่โขง

(Ayeyawady-Chao Phraya-Mekong Economic Cooperation Strategy - ACMECS) ลาวมีส่วนร่วมในกรอบ ACMECS อย่างแข็งขัน โดยได้เป็นประธานการประชุมเชิงปฏิบัติการเพื่อปรับ ACMECS Plan of Action และทบทวนโครงการความร่วมมือในสาขาต่าง ๆ ระหว่างวันที่ 1-2 มิถุนายน 2549 ที่กรุงเทพมหานคร และเป็นเจ้าภาพจัดการประชุม ACMECS ระดับรัฐมนตรีที่เมืองคอนโขง แขวงจำปาสัก ระหว่างวันที่ 3-4 กรกฎาคม 2549 นอกจากนี้ โครงการความร่วมมือไทย-ลาวในกรอบ ACMECS มีความคืบหน้ามากกว่าประเทศอื่น อาทิ โครงการ Contract Farming เป็นต้น

- ความร่วมมือในกรอบสามเหลี่ยมมรกต ลาวเป็นเจ้าภาพจัดการประชุมระดับรัฐมนตรีความร่วมมือในกรอบสามเหลี่ยมมรกต ครั้งที่ 1 เมื่อวันที่ 2 สิงหาคม 2546 ที่แขวงจำปาสัก ที่ประชุมได้เห็นชอบปฏิญญาวาดด้วยความร่วมมือ ด้านการท่องเที่ยวซึ่งมีสาระสำคัญมุ่งให้ความสำคัญกับการพัฒนาอุตสาหกรรมการท่องเที่ยวเพื่อช่วยกระตุ้นการเจริญเติบโตทางเศรษฐกิจของประเทศสมาชิก และได้กำหนดพื้นที่ความร่วมมือเพื่อผลักดันให้กรอบความร่วมมือมีความเด่นชัด คือ ภาคตะวันออกเฉียงเหนือของไทย ภาคตะวันตกเฉียงเหนือของกัมพูชา และภาคใต้ของลาว ทั้งนี้ ไทยได้จัดสรรงบประมาณ 2 ล้านบาท ในโครงการปรับปรุงศูนย์ข้อมูลข่าวสารการท่องเที่ยวสามเหลี่ยมมรกตที่แขวงจำปาสักด้วย

ด้านสังคมและการพัฒนา

• ความร่วมมือด้านแรงงานไทยและลาว ได้ลงนามในบันทึกความเข้าใจว่าด้วยความร่วมมือด้านการจ้างแรงงานเมื่อวันที่ 18 ตุลาคม 2545 ทั้งสองฝ่ายได้หารือถึงในระดับนโยบาย และ ระดับเจ้าหน้าที่อย่างต่อเนื่องเพื่อกำหนดแนวทางร่วมมือในการแก้ไขปัญหาแรงงานต่างด้าวหลบหนีเข้าเมือง กำหนดขั้นตอนการจ้างแรงงาน และให้การคุ้มครองแรงงานสัญชาติของแต่ละฝ่ายอย่างเหมาะสม ปัจจุบัน ความร่วมมือมีความคืบหน้าตามลำดับ ดังนี้

- การจัดระเบียบแรงงานต่างด้าว สัญชาติลาวในไทย ทางลาวได้จัดส่งคณะเจ้าหน้าที่มาพิสูจน์สัญชาติแรงงานลาวในไทยตั้งแต่เดือนมิถุนายน 2548 ข้อมูล ณ วันที่ 31 พฤษภาคม 2549 สรุปได้ว่า มีแรงงานสัญชาติลาวมาขอรับการพิสูจน์สัญชาติจำนวน 43,788 คน จากที่ได้รับอนุญาตให้ทำงานในปี 2548 จำนวน 90,073 คน ได้รับการรับรอง 43,657 คน และจะร่วมมือดำเนินการพิสูจน์สัญชาติแรงงานลาวรอบใหม่เพื่อปรับเปลี่ยนสถานะแรงงานส่วนที่เหลือ ระหว่างวันที่ 23 เมษายน - วันที่ 31 สิงหาคม 2550

- การนำแรงงานลาวกลุ่มใหม่มาทำงานในไทยโดยถูกกฎหมาย ไทยมีความต้องการแรงงานจากลาวจำนวนมากเพื่อรองรับการขยายตัวทางอุตสาหกรรมและการเกษตร ณ วันที่ 30 พฤศจิกายน 2549 กรมการจัดหางานได้ส่งข้อมูลแจ้งความต้องการจ้างแรงงานของนายจ้างให้ฝ่ายลาวรับสมัคร และคัดเลือกคนงาน จำนวน 52,106 คน และได้มีการส่งแรงงานลาวมาทำงานในไทยแล้วประมาณ 3,500 คน

- ความร่วมมือด้าน การต่อต้านการค้ามนุษย์ ไทยและลาวได้ลงนามในบันทึกความเข้าใจว่าด้วยความร่วมมือต่อต้านการค้ามนุษย์โดยเฉพาะสตรีและเด็กไทย-ลาว เมื่อวันที่ 13 กรกฎาคม 2548 ทั้งสองฝ่ายได้แต่งตั้งคณะทำงานร่วมและผู้ประสานงานกลาง รวมทั้งจัดทำร่างแผนปฏิบัติการตามบันทึกความเข้าใจ นอกจากนี้ กระทรวงการต่างประเทศได้จัดสรรงบประมาณจำนวน 2 ล้านบาท แก่สหพันธ์แม่หญิงลาวเพื่อสนับสนุนการดำเนินโครงการฝึกอาชีพแม่บ้านให้แก่สตรีลาวที่ประสงค์จะมาทำงาน ในประเทศไทย เพื่อแก้ไขปัญหาการหลอกลวงหญิงลาวมาทำงานในไทยและปัญหาการค้ามนุษย์

- ความร่วมมือด้านการศึกษา และการพัฒนาทรัพยากรมนุษย์ ไทยได้เริ่มดำเนินการความร่วมมือทางเศรษฐกิจและวิชาการกับลาวตั้งแต่ปี 2516 เน้นด้านการพัฒนาบุคลากรในลักษณะการให้ทุนการศึกษา ทุนฝึกอบรม/ดูงาน และโครงการพัฒนาใน 3 สาขาหลัก ได้แก่ การเกษตร การศึกษา และสาธารณสุข ความร่วมมือด้านวิชาการระหว่างประเทศทั้งสองเป็นไปตามแผนงานโครงการความร่วมมือ ทางวิชาการรายปีซึ่งเจ้าหน้าที่ที่เกี่ยวข้องของทั้งสองฝ่ายได้ร่วมกันกำหนดขึ้น โดยคำนึงถึงความต้องการ ชีตความสามารถและความพร้อมของแต่ละฝ่าย ตั้งแต่ปี 2540 - 2549 ไทยได้ให้ความช่วยเหลือด้านวิชาการ แก่ลาวเป็นมูลค่าประมาณ 659.89 ล้านบาท ล่าสุด ฝ่ายลาวเป็นเจ้าภาพจัดการประชุมร่วมมือทางวิชาการ ไทย-ลาว ครั้งที่ 12 ระหว่างวันที่ 22-27 ตุลาคม 2549 ที่เมืองหลวงพระบาง เพื่อกำหนดแผนงานความร่วมมือ สำหรับปี 2549/2550 ซึ่งไทยตกลงให้ทุนการศึกษาระดับปริญญาโท จำนวน 25 ทุน และ ทุนฝึกอบรม/ดูงานในสาขาต่าง ๆ จำนวน 100 ทุน

- โครงการสันถวไมตรี กระทรวงการต่างประเทศได้จัดสรรงบประมาณภายใต้โครงการสันถวไมตรีเพื่อช่วยเหลือลาวพัฒนาด้านการศึกษา โดยได้ก่อสร้างอาคารเรียนที่โรงเรียนประถมแขวงสะหวันนะเขต (1 ล้านบาท) แขวงบ่อแก้ว (2.3 ล้านบาท) แขวงอุดมไชย (2 ล้านบาท) แขวงจำปาสัก 1.5 ล้านบาท และได้สร้างหอนอนโรงเรียนเด็กกำพร้าแขวงไชยะบุรี (2.4 ล้านบาท) รวมทั้งได้ให้ความช่วยเหลือสร้างสุขศาลาที่เมืองคอนโงง แขวงจำปาสัก (3.2 ล้านบาท)

4.) ความตกลงไทย-ลาวที่สำคัญ

1. ความตกลงเพื่อการส่งเสริม และคุ้มครองการลงทุน (22 สิงหาคม 2533)
2. ความตกลงว่าด้วยการจัดตั้งคณะกรรมการร่วมว่าด้วยความร่วมมือไทย-ลาว (9 พฤษภาคม 2534)
3. ความตกลงว่าด้วยการค้า (ฉบับแก้ไขใหม่) (20 มิถุนายน 2534)
4. ความตกลงว่าด้วยความร่วมมือรักษาความสงบเรียบร้อยตามแนวชายแดนไทย-ลาว (17 สิงหาคม 2534)

5. สนธิสัญญามิตรภาพและความร่วมมือไทย-ลาว (กุมภาพันธ์ 2534)
6. ความตกลงว่าด้วยการยกเว้นการตรวจลงตราสำหรับผู้ถือหนังสือเดินทางทูต (8 ตุลาคม 2537)
7. ความตกลงเกี่ยวกับการสำรวจ และจัดทำหลักเขตแดนตลอดแนวร่วมกัน (8 กันยายน 2539)
8. ความตกลงเพื่อการเว้นการเก็บภาษีซ้อน และการป้องกันการเลี่ยงรัษฎากรในส่วนที่เกี่ยวกับภาษีเก็บจากเงินได้ (20 มิถุนายน 2540)
9. ความตกลงว่าด้วยการเดินทางข้ามแดนไทย-ลาว ฉบับลงนาม 20 มิถุนายน 2540 มีผลบังคับใช้ตั้งแต่ 19 กันยายน 2540 เป็นความตกลงฉบับใหม่ที่ใช้แทนความตกลงเรื่องข้อบังคับร่วมกัน ว่าด้วยการจราจรชายแดนระหว่างประเทศไทยกับอินโดจีนฝรั่งเศส (16 สิงหาคม 2546)
10. ความตกลงว่าด้วยการยกเว้นการตรวจลงตรา สำหรับผู้ถือหนังสือเดินทางราชการ(5 มีนาคม 2542)
11. ความตกลงว่าด้วยการขนส่งทางถนน (5 มีนาคม 2542) ซึ่งใช้แทนความตกลงว่าด้วยการขนส่งสินค้าผ่านแดนไทย-ลาว ลงวันที่ 1 มิถุนายน 2521 ทั้งสองฝ่ายได้ลงนามข้อตกลงกำหนดรายละเอียดการขนส่งทางถนนเมื่อ 17 สิงหาคม 2544
12. สนธิสัญญาว่าด้วยการส่งผู้ร้ายข้ามแดน (5 มีนาคม 2542)
13. บันทึกความเข้าใจว่าด้วยความร่วมมือในการควบคุมยาเสพติด วัตถุออกฤทธิ์ต่อจิตและประสาท และสารตั้งต้น (17 สิงหาคม 2544)
14. บันทึกความเข้าใจ ว่าด้วยความร่วมมือด้านการจ้างแรงงาน (18 ตุลาคม 2545)
15. ความตกลงว่าด้วยความร่วมมือด้านความมั่นคงบริเวณชายแดน (16 ตุลาคม 2546)
16. สนธิสัญญาว่าด้วยการโอนตัวผู้ต้องคำพิพากษาและความร่วมมือในการบังคับให้เป็นไปตามคำพิพากษาในคดีอาญา (20 มีนาคม 2547)
17. ความตกลงว่าด้วยกรอบความร่วมมือในการพัฒนาเศรษฐกิจไทย-ลาว (20 มีนาคม 2547)
18. บันทึกความเข้าใจว่าด้วยความร่วมมือด้านการศึกษา (20 มีนาคม 2547)
19. ความตกลงว่าด้วยการแลกเปลี่ยนเงินทาบและเงินบาท (17 สิงหาคม 2547)
20. ความตกลงว่าด้วยการสนับสนุนสภาพคล่องเงินบาท (17 สิงหาคม 2547)
21. ความตกลงว่าด้วยการยกเว้นการตรวจลงตรา สำหรับผู้ถือหนังสือเดินทาง

ธรรมดาไทย-ลาว (28 ตุลาคม 2547)

22. บันทึกความเข้าใจว่าด้วยความร่วมมือต่อต้านการค้ามนุษย์ โดยเฉพาะสตรี

และเด็กไทย-ลาว (13 กรกฎาคม 2548)

23. ความตกลงว่าด้วยสะพานมิตรภาพ 2 (มุกดาหาร-สะหวันนะเขต) (18

ธันวาคม 2549)

24. บันทึกความเข้าใจว่าด้วยความร่วมมือ ในการพัฒนาไฟฟ้าในลาว (18

ธันวาคม 2549)

25. บันทึกความเข้าใจว่าด้วยการสนับสนุนทางการเงินแก่ สปป.ลาวเพื่อลงทุนใน
โครงการก่อสร้างเขื่อนและโรงไฟฟ้าพลังน้ำ น้ำจืด 2 (18 ธันวาคม 2549)

กล่าวโดยสรุปแล้ว ไทยและ สปป.ลาว มีข้อตกลงการค้าที่มีแนวทางชัดเจนทุกระดับ ทั้งใน
ส่วนกลาง ระดับแขวง และข้อตกลงความร่วมมือ ระดับจังหวัดชายแดนที่มีเขตติดกัน ทั้งนี้ผู้ลงทุน
การค้าชายแดนของทั้งสองประเทศ จะต้องศึกษาข้อกำหนด กฎหมายการลงทุน เงื่อนไขสัญญา
ความร่วมมือธุรกิจเป็นอย่างดี และนำข้อตกลงนั้น ไปจดแจ้ง บันทึก ที่เป็นฝ่ายการลงทุนของ
แขวง/ส่วนกลาง เพื่อป้องกันข้อขัดแย้งต่างๆ ที่อาจเกิดขึ้น และจะเป็นผลดีต่อกันได้ แลหากมีข้อ
สงสัยใด สามารถสอบถามข้อมูลได้ที่ สถานทูตไทย ณ นครเวียงจันทน์ หรือหอการค้าชายแดนได้
ทุกแห่ง

สรุปท้ายบท

กล่าวโดยสรุปแล้วการลงทุนของไทยใน สปป.ลาว ในปัจจุบัน อุตสาหกรรมที่น่ามีโอกาส และคู่ทางในการเข้าไปลงทุนใน สปป.ลาว จะเป็นอุตสาหกรรมที่ สปป.ลาว ให้การสนับสนุนแล้ว คือ ยุทธศาสตร์ที่สร้างความได้เปรียบโดยเปรียบเทียบมากกว่าประเทศอื่นๆ ปัจจัยที่สร้างความได้เปรียบให้แก่ อุตสาหกรรมการผลิตที่ได้รับสิทธิพิเศษต่างๆ ในการส่งออกไปยังตลาดสหรัฐอเมริกา และสหภาพยุโรป เพราะการมีอัตราค่าจ้างแรงงานที่ต่ำของประเทศ สปป.ลาว แก่อุตสาหกรรมเสื้อผ้าสำเร็จรูป อุตสาหกรรมรองเท้า และชิ้นส่วนยานยนต์เห็นว่าโอกาสและคู่ทางการลงทุนในอุตสาหกรรมทั้งสองประเภทนี้ใน สปป.ลาว ตั้งแต่ปานกลางถึงต่ำ จะเป็นอุตสาหกรรมที่ สปป.ลาว ไม่สามารถจะสร้างปัจจัยการผลิตที่มีคุณภาพ และปริมาณที่เพียงพอรวมทั้งขนาดของตลาดที่ สปป.ลาว ไม่มีการผลิตสินค้าต่างๆ จากภาคเกษตรกรรม และอุตสาหกรรม อันเป็นผลมาจากจำนวนประชากรน้อย ทำให้ปัจจัยในการผลิตประเภทวัตถุดิบสำหรับการผลิตในอุตสาหกรรมต่างๆ มีอยู่อย่างจำกัด และไม่เพียงพอ

ดังนั้น อุตสาหกรรมการผลิตที่ต้องการปัจจัยเหล่านี้ และสามารถรวบรวมวัตถุดิบทั้งจากภายใน สปป.ลาว หรือนำเข้ามาจากต่างประเทศฝ่ายจีน และเวียดนาม ข่อมสร้างควมได้ เปรียบโดยเปรียบเทียบ และโอกาสในการเข้าลงทุนในประเทศ สปป.ลาว ซึ่งได้แก่ อุตสาหกรรมไก่สดแช่แข็ง อุตสาหกรรมอาหารสัตว์ อุตสาหกรรม อัญมณีและเครื่องประดับ เพราะแนวทางในการส่งเสริมการส่งออกสินค้าไทยไปยังตลาด สปป.ลาว นั้น สามารถส่งออกสินค้าอุปโภคบริโภคที่ไทยมีความชำนาญ เนื่องจากเป็นกลุ่มสินค้าที่ไทยครองตลาด สปป.ลาว และตลาด สปป.ลาวยังมีความต้องการอีกเป็นจำนวนมากในอนาคต การส่งเสริมให้มีการตั้งตัวแทนจำหน่ายสินค้า วัสดุก่อสร้าง และสินค้าเครื่องใช้ไฟฟ้าและอุปกรณ์ใน สปป.ลาว ก็ถือว่าเป็นช่องทางที่ดี เนื่องจาก สปป.ลาว ต้องการสินค้าในกลุ่มนี้ เป็นจำนวนมากเพื่อการพัฒนาโครงสร้างพื้นฐานของประเทศ เช่น ในสะพาน สะพานแขวน ถนน กำแพงกั้น เป็นต้น การส่งเสริมให้มีการเข้าไปลงทุนในด้านการเกษตร และด้านปศุสัตว์ ก็เป็นช่องทางที่ดี เนื่องจากลาวมีพื้นที่เพาะปลูกมาก และยังมีทรัพยากรธรรมชาติอีกเป็นจำนวนมากที่รอการพัฒนา จึงควรมีการจัดเก็บข้อมูลของตลาด สปป.ลาว ให้ถูกต้อง และให้มีความทันสมัยรวมไปถึงการเผยแพร่ข้อมูลข่าวสารให้กับผู้ส่งออกไทย ข้อมูลการตลาดต่างๆ ซึ่งได้แก่ รายละเอียดของผู้นำเข้าใน สปป.ลาว (ที่เป็นผู้ซื้อจริง) ที่มีข้อมูลสถิติการนำเข้าและส่งออกที่สำคัญของไทยและลาว สินค้าที่มีศักยภาพในการนำเข้าของตลาด สปป.ลาว และรูปแบบความต้องการของสินค้าในตลาด สปป.ลาว ควรสนับสนุนให้มีการสร้างศูนย์แสดงสินค้าที่เป็นของไทย และศูนย์ประชุมนานาชาติในภาคเหนือเพื่อรองรับการแสดงสินค้า ระดับชาติในระดับภูมิภาค การประชุมเชื่อมความสัมพันธ์เชิงธุรกิจ การแสดง นิทรรศการและการแลกเปลี่ยนวัฒนธรรม เพื่อให้เป็นศูนย์กลางด้านการแสดงสินค้านี้ระหว่างไทย พม่า ลาวและจีน อีกทั้ง ควรจัดตั้งคณะกรรมการ

ร่วมระหว่างไทยและลาวขึ้น เพื่อประโยชน์ในการเจรจาการค้าและหาแนวทาง แก้ไขปัญหาข้อขัดแย้งที่เกิดขึ้นระหว่างผู้ส่งออกไทยกับผู้นำเข้า สปป.ลาว นักธุรกิจจัดให้มีการแลกเปลี่ยนข้อมูลด้านการตลาดและเผยแพร่ความรู้ด้านกฎหมายเกี่ยวกับการค้าให้ลาวได้รับรู้ เพื่อช่วยอำนวยความสะดวกแก่ผู้ส่งออกไทยรายใหม่ที่จะเข้าไปทำการค้ากับลาวในอนาคต ควรจัดกิจกรรมเพื่อสร้างภาพลักษณ์และเอกลักษณ์ของสินค้าไทย โดยส่งเสริมให้ใช้ชื่อการค้า (Brand Name) เป็นของไทย แต่มีฉลากการค้า ภาษาลาวให้มากขึ้นใน สปป.ลาว และควรประสานงานกับสำนักงานพาณิชย์ในต่างประเทศ ณ กรุงเวียงจันทน์ เพื่อการแลกเปลี่ยนความคิดเห็น และหาผลสรุปร่วมกันในการแก้ปัญหาที่เกิดขึ้นระหว่างผู้ส่งออกของไทยและผู้นำเข้าของลาวเพื่อให้เกิดการค้าระหว่างประเทศที่มีความเสมอภาค และในทางกลับกัน ก็ส่งเสริมให้ชาวลาว มีความสัมพันธ์ที่ดี กับนักธุรกิจไทย อาทิ มีการเรียนการสอนบทเรียนทางธุรกิจในหลักสูตรต่างๆ ตามแนวนโยบายการส่งเสริมการค้าการลงทุนระหว่างกันและกัน