

บทที่ 12

สรุปผลการวิเคราะห์แบบสอบถาม

ประชากรและกลุ่มตัวอย่าง

กลุ่มตัวอย่างทั้งหมดที่ทำการเก็บข้อมูล มีทั้งหมด จำนวน 220 คน ประชากรกลุ่มตัวอย่างที่ใช้ในการวิจัย คือ ผู้ประกอบวิสาหกิจขนาดกลางและขนาดย่อม ในกลุ่มเป้าหมาย 6 กลุ่มอุตสาหกรรม ได้แก่

1. กลุ่มธุรกิจอาหารแปรรูป และผลิตภัณฑ์สุขภาพ
2. กลุ่มธุรกิจเครื่องเรือนและวัสดุตกแต่ง
3. กลุ่มวัสดุการเกษตร วัสดุการเกษตรและเคมีภัณฑ์
4. กลุ่มเครื่องจักร เครื่องมือช่าง และอุปกรณ์ก่อสร้าง
5. กลุ่มเครื่องนุ่งห่ม และแฟชั่นเครื่องประดับ
6. กลุ่มธุรกิจบริการ เช่น โรงแรม ร้านอาหารอินเทอร์เน็ต โรงเรียน สถานศึกษาฝึกออาชีพ

ซึ่งกลุ่มตัวอย่างทั้งหมดอาศัยในเขตจังหวัดต่างๆ ในภาคเหนือ และตะวันออกเฉียงเหนือ ซึ่งจำนวนประชากรกลุ่มตัวอย่างทั้งหมดไม่สามารถที่จะหาจำนวนที่แท้จริง ในการคำนวณกลุ่มตัวอย่างจึงใช้วิธีการสุ่มแบบอาศัยความน่าจะเป็น (Probability Random Sampling) โดยใช้วิธีการสุ่มแบบเจาะจงตามพื้นที่

เครื่องมือที่ใช้ในการวิจัย

เครื่องมือที่ใช้ในการวิจัยในครั้งนี้ พัฒนาจากการศึกษาแนวคิด ทฤษฎี และงานวิจัยที่เกี่ยวข้อง คณะผู้วิจัยสามารถนำมาสร้างเป็นเครื่องมือที่ใช้ในการเก็บรวบรวมข้อมูลของการศึกษา โดยสร้างเป็นแบบสอบถาม (Questionnaire) โดยเนื้อหาของแบบสอบถาม มีลักษณะเป็นคำถามปลายปิด (Closed – End Question) และปลายเปิด (Open– End Question) คณะผู้วิจัยได้แบ่งแบบสอบถามเป็น 4 ส่วน ดังนี้

- ส่วนที่ 1 ข้อมูลทั่วไปของผู้ตอบแบบสอบถาม
- ส่วนที่ 2 ข้อมูลเกี่ยวกับประวัติและประสบการณ์การค้าระหว่างประเทศ
- ส่วนที่ 3 ข้อมูลความคิดเห็น และความคาดหวังของผู้ประกอบการ
- ส่วนที่ 4 ข้อมูลเกี่ยวกับระบบโลจิสติกส์, คลังสินค้า และบริการสนับสนุน

วิธีการเก็บรวบรวมข้อมูล

คณะผู้วิจัยเก็บรวบรวมข้อมูลโดยการแจกแบบสอบถามทั้งหมด 220 ชุด

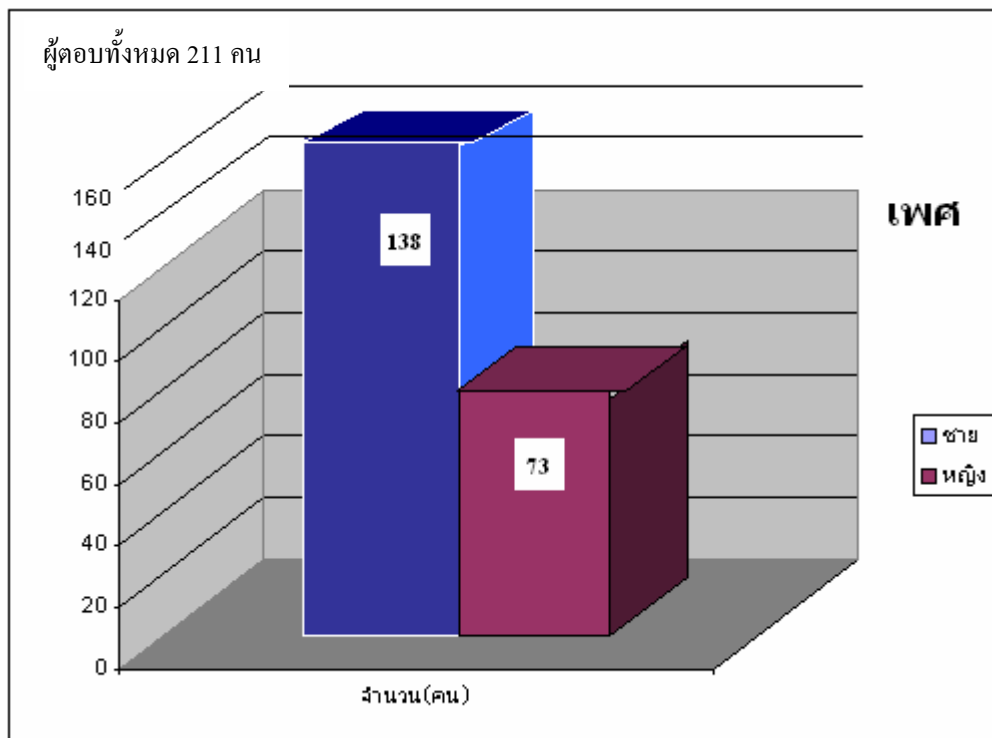
การวิเคราะห์ข้อมูล

การศึกษาโครงการวิจัยในครั้งนี้ ใช้การนำเสนอข้อมูลแบบสถิติพรรณนา (Descriptive Statistics) โดยใช้การสรุปลักษณะของกลุ่มข้อมูล คณะผู้วิจัยทำการตรวจสอบความถูกต้องของข้อมูลและคัดแบบสอบถามที่ใช้ไม่ได้ ออก ซึ่งที่ใช้ได้มีจำนวน 211 ชุด ข้อมูลที่เก็บรวบรวมจากกลุ่มตัวอย่าง ใช้สถิติเชิงพรรณนา ได้แก่ การระบุจำนวน และร้อยละ นำเสนอในรูปแบบของกราฟแท่ง (Bar Chart) เพื่อให้เห็นภาพรวมการค้าชายแดนของ SMEs ไทย (ภาคเหนือ-อีสาน) กรณีศึกษา ระหว่างไทยและสาธารณรัฐประชาธิปไตยประชาชนลาว

12.1 การวิเคราะห์ ส่วนที่ 1 ข้อมูลทั่วไปของผู้ตอบแบบสอบถาม

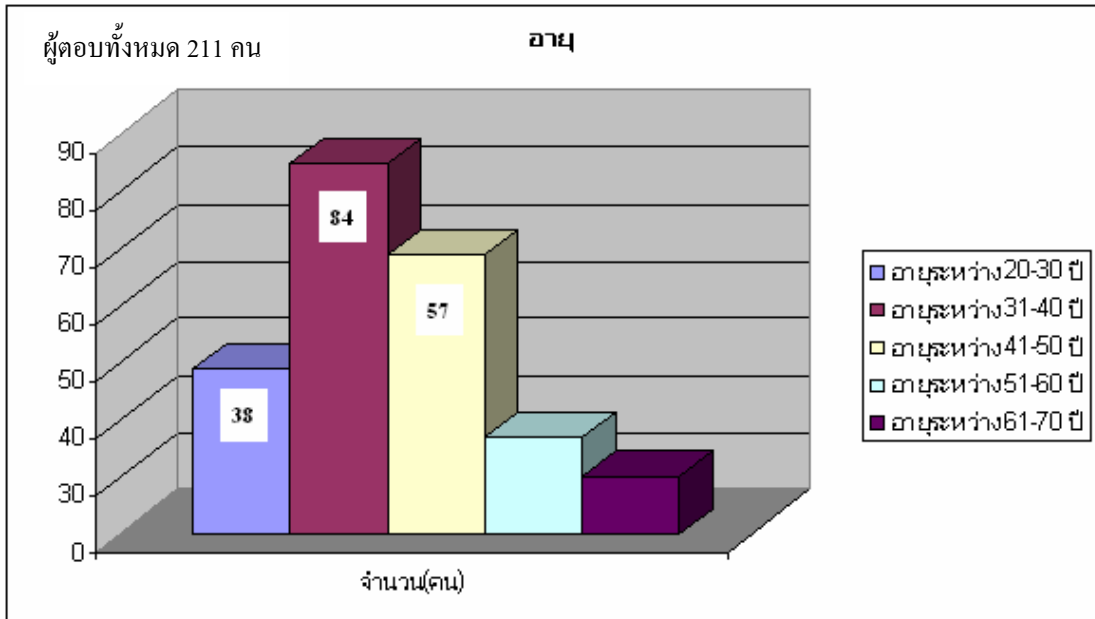
มีกลุ่มตัวอย่างทั้งหมดมีจำนวน 211 คน

ข้อที่ 1 แสดง การแจกแจงความถี่เพศ



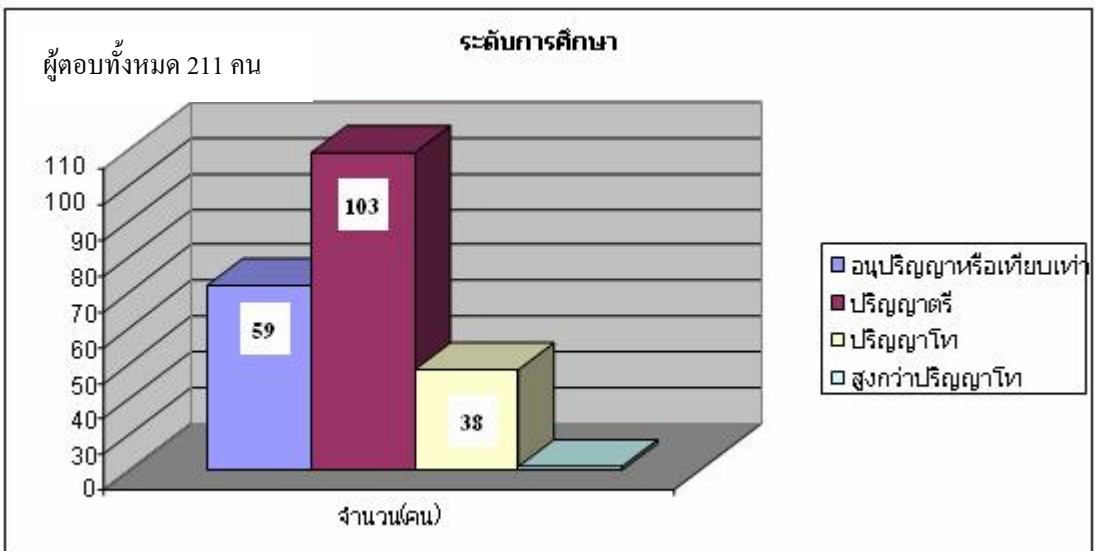
จากรูปภาพข้อที่ 1 แยกเป็นเพศชายทั้งหมด 138 คนหรือคิดเป็นร้อยละ 65.40 และเพศหญิงทั้งหมด 73 คนหรือคิดเป็นร้อยละ 34.60

ข้อที่ 2 แสดงการแจกแจงความถี่อายุ



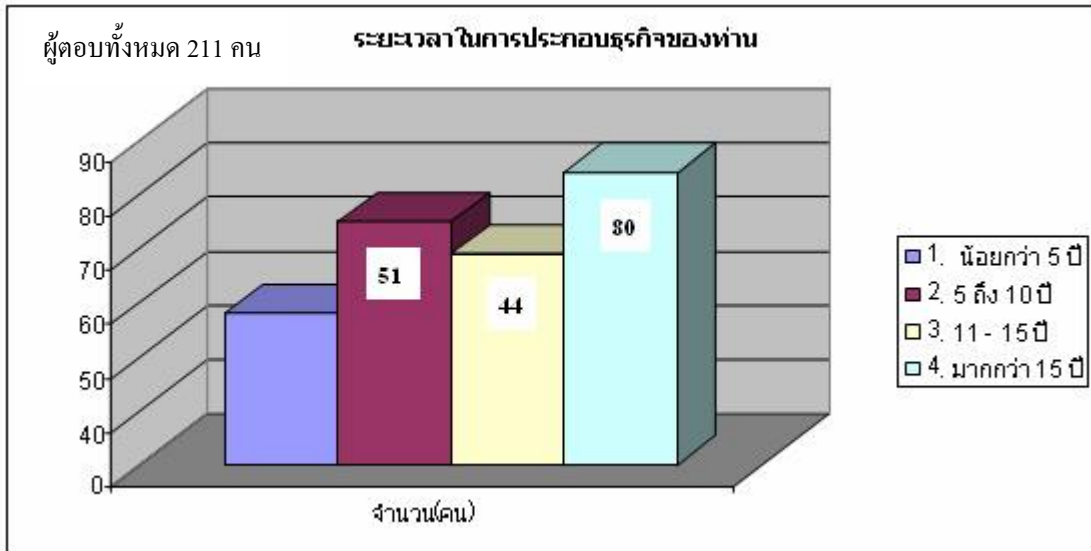
จากรูปภาพข้อที่ 2 อายุ ผู้ตอบแบบสอบถามส่วนใหญ่อยู่ในช่วงอายุระหว่าง 31-40 ปี คิดเป็นร้อยละ 40 ช่วงอายุระหว่าง 41-50 ปีคิดเป็นร้อยละ 27 และช่วงอายุระหว่าง 20-30 ปีคิดเป็นร้อยละ 18 ตามลำดับ

ข้อที่ 3 แสดงการแจกแจงความถี่ระดับการศึกษาสูงสุด



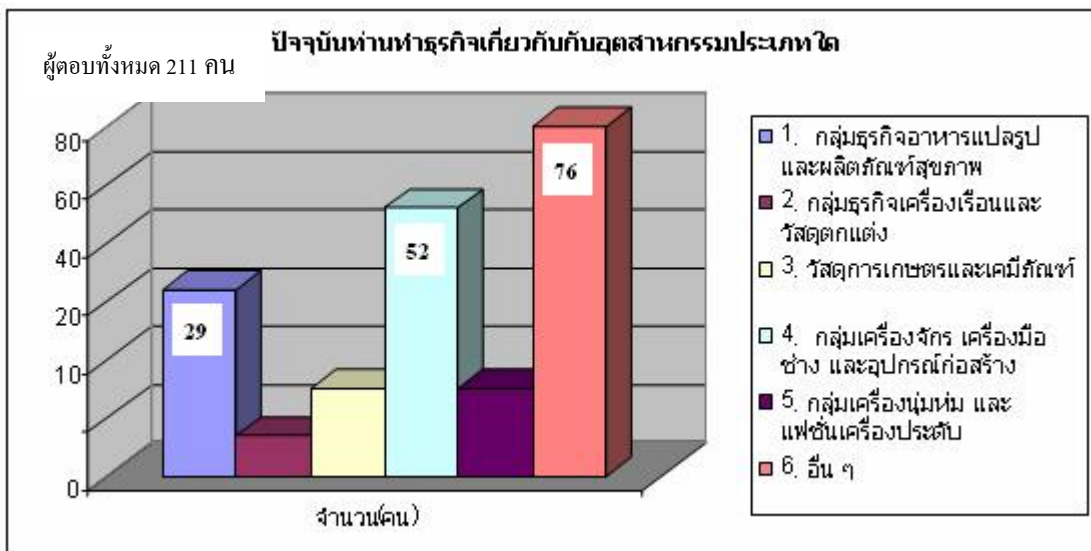
จากรูปภาพข้อที่ 3 ผู้ตอบแบบสอบถามส่วนใหญ่อยู่ในระดับปริญญาตรีคิดเป็นร้อยละ 49 ระดับอนุปริญญาหรือเทียบเท่าคิดเป็นร้อยละ 28 และระดับสูงกว่าปริญญาโทคิดเป็นร้อยละ 18 ตามลำดับ

ข้อที่ 4 แสดงการแจกแจงความถี่ระยะเวลาในการประกอบธุรกิจ



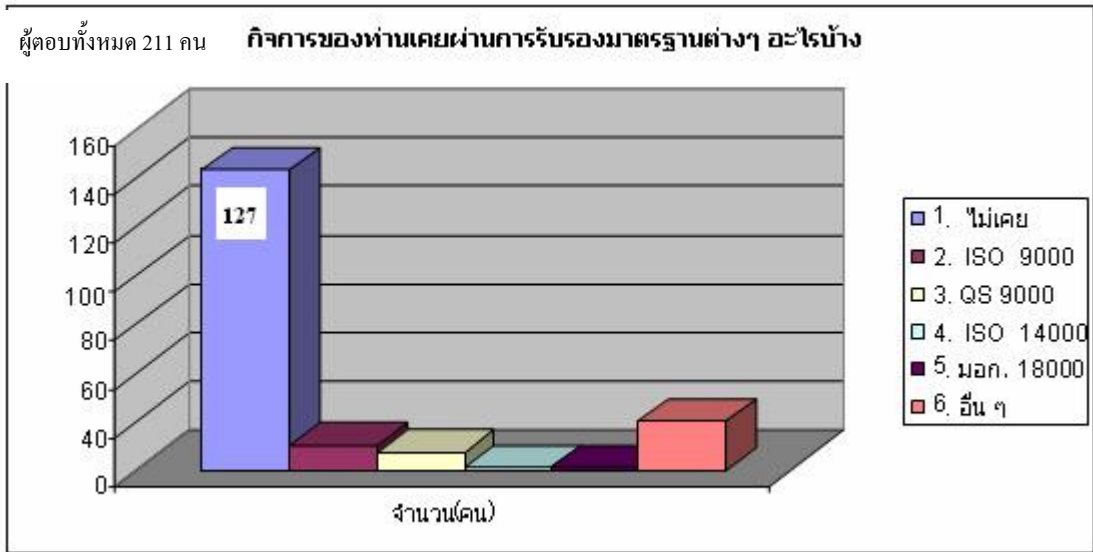
จากรูปภาพข้อที่ 4 ผู้ตอบแบบสอบถามส่วนใหญ่ประกอบธุรกิจมานานกว่า 15 ปี คิดเป็นร้อยละ 38 อยู่ในระหว่าง 5-10 ปี คิดเป็นร้อยละ 24 และระหว่าง 11-15 คิดเป็นร้อยละ 21 และน้อยกว่า 5 ปี คิดเป็นร้อยละ 17 ตามลำดับ

ข้อที่ 5 แสดงปัจจุบัน การทำธุรกิจเกี่ยวกับอุตสาหกรรมแต่ละประเภท



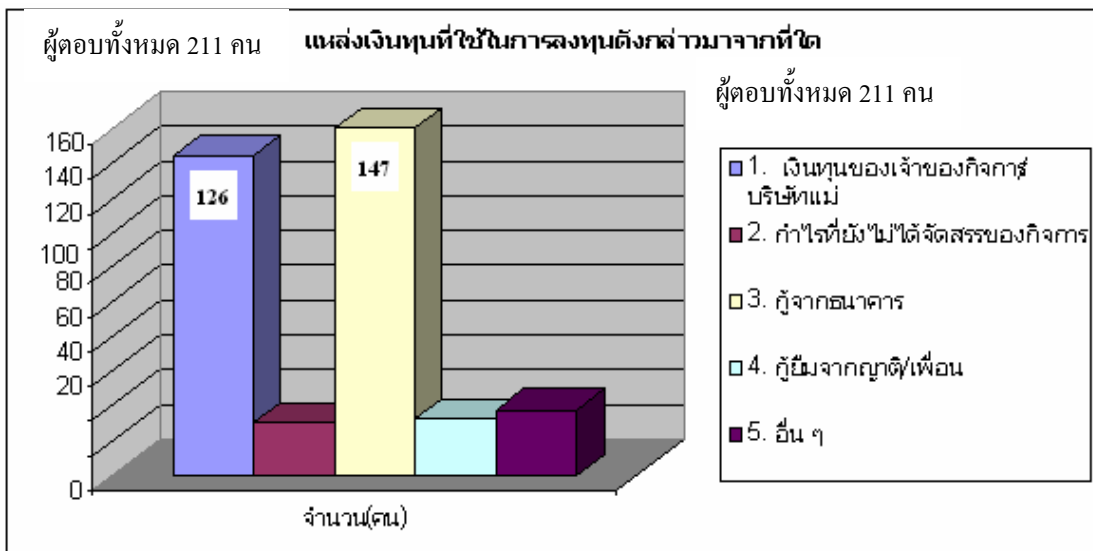
จากรูปภาพข้อที่ 5 ผู้ตอบแบบสอบถามส่วนใหญ่อยู่ในกลุ่มธุรกิจอื่นๆ ที่ไม่ได้กำหนดไว้ในแบบสอบถาม คิดเป็นร้อยละ 36 กลุ่มเครื่องจักร เครื่องมือช่าง และอุปกรณ์ก่อสร้างคิดเป็นร้อยละ 25 กลุ่มธุรกิจอาหารแปรรูปและผลิตภัณฑ์สุขภาพคิดเป็นร้อยละ 14 ตามลำดับ

ข้อที่ 6 แสดงกิจการที่ผ่านการรับรองมาตรฐานต่างๆ (เลือกได้มากกว่า 1 ข้อ)



จากรูปภาพข้อที่ 6 ผู้ตอบแบบสอบถามส่วนใหญ่ไม่เคยผ่านการรับรองมาตรฐานคิดเป็นร้อยละ 60

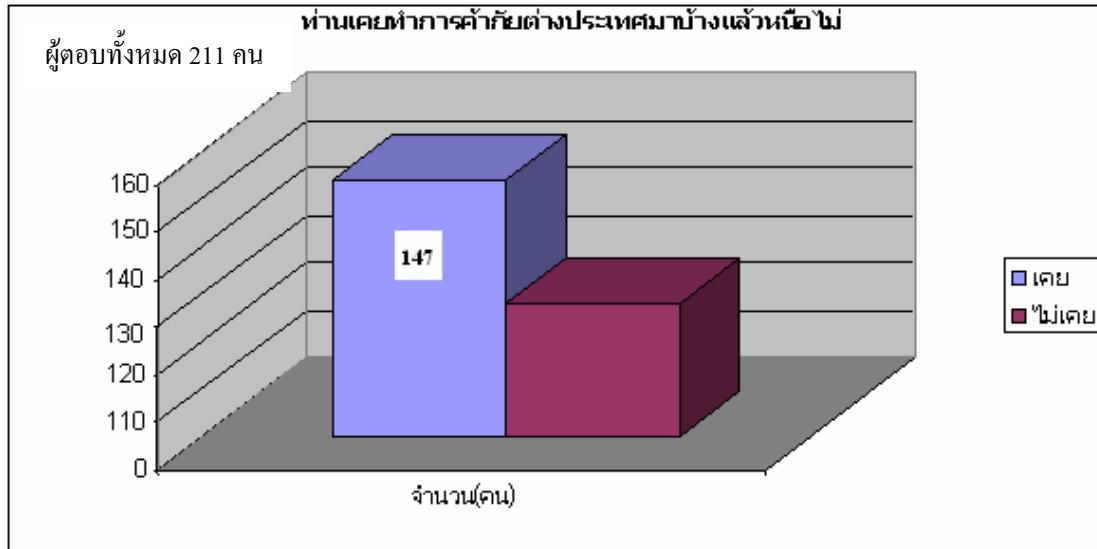
ข้อที่ 7 แสดงแหล่งเงินทุนที่ใช้ในการลงทุนดังกล่าวมาจากที่ใด (ตอบได้มากกว่า 1 ข้อ)



จากรูปภาพข้อที่ 7 ผู้ตอบแบบสอบถามส่วนใหญ่กู้ยืมจากธนาคารคิดเป็นร้อยละ 70 และเงินทุนของเจ้าของกิจการ/บริษัทแม่ คิดเป็นร้อยละ 60

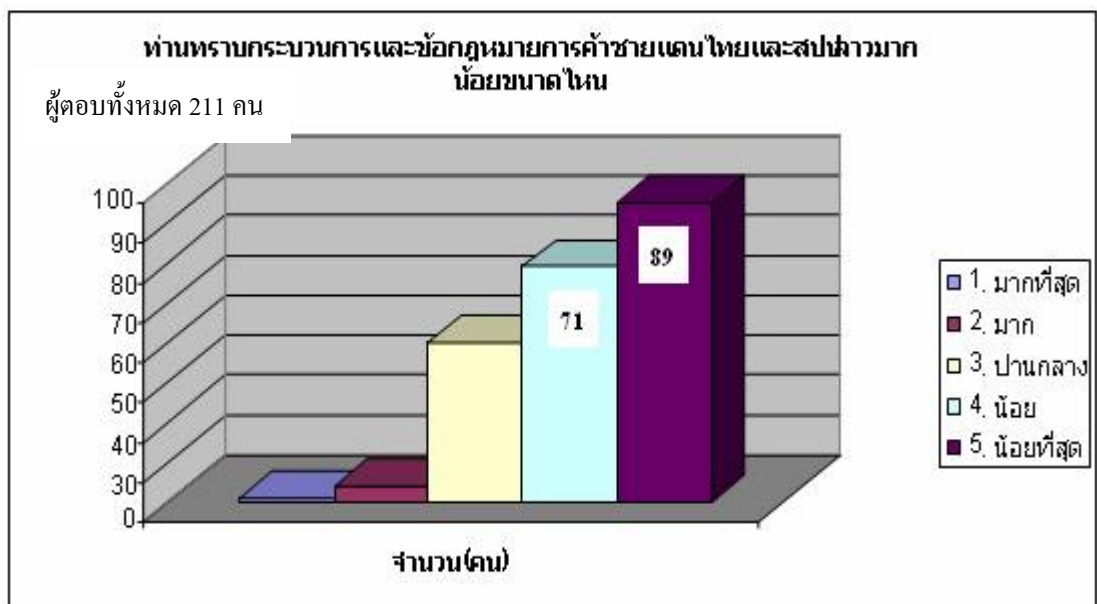
12.2 การวิเคราะห์ ส่วนที่ 2 ข้อมูลเกี่ยวกับประวัติและประสบการณ์การค้าระหว่างประเทศ

ข้อที่ 8 แสดงการเคยทำการค้ากับต่างประเทศ



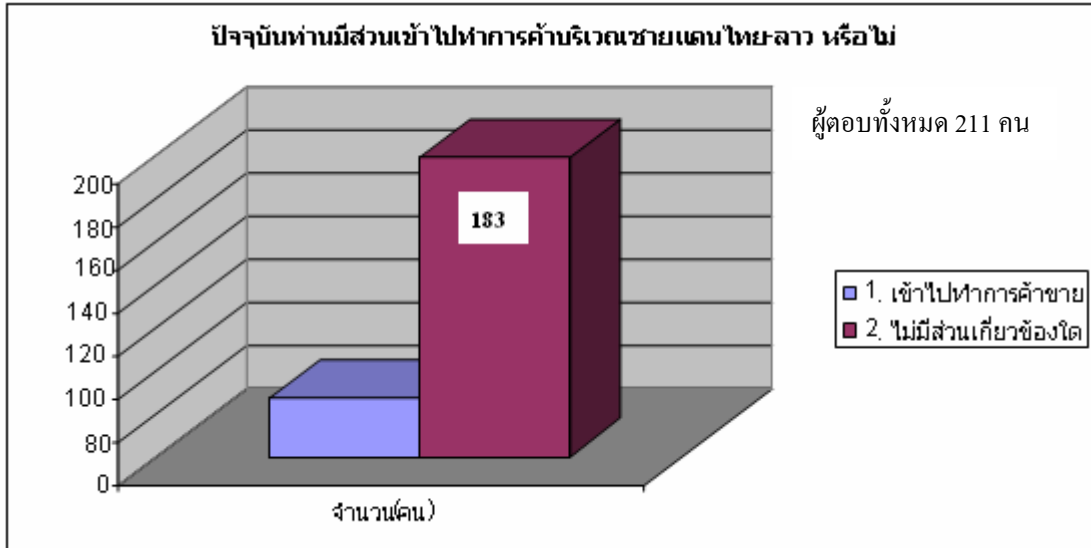
จากรูปภาพข้อที่ 8 ผู้ตอบแบบสอบถามส่วนใหญ่ไม่เคยทำการค้ากับต่างประเทศมาก่อนคิดเป็นร้อยละ 70

ข้อที่ 9 แสดงการทราบกระบวนการและข้อกำหนดการค้าชายแดนไทย และ สปป.ลาว มากน้อยขนาดไหน



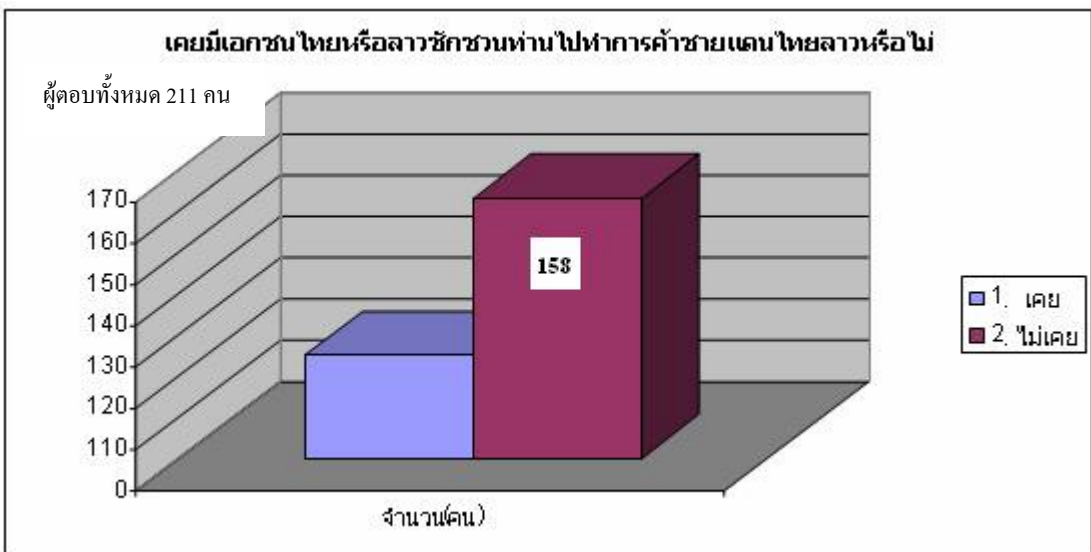
จากรูปภาพข้อที่ 9 ผู้ตอบแบบสอบถามส่วนใหญ่รับทราบกระบวนการและข้อกำหนดการค้าชายแดนไทยและสปป.ลาวในระดับน้อยที่สุดคิดเป็นร้อยละ 42 และระดับน้อยคิดเป็นร้อยละ 34 ตามลำดับ

ข้อที่ 10 แสดงปัจจุบันท่านมีส่วนเข้าไปทำการค้าบริเวณชายแดนไทย-ลาว หรือไม่



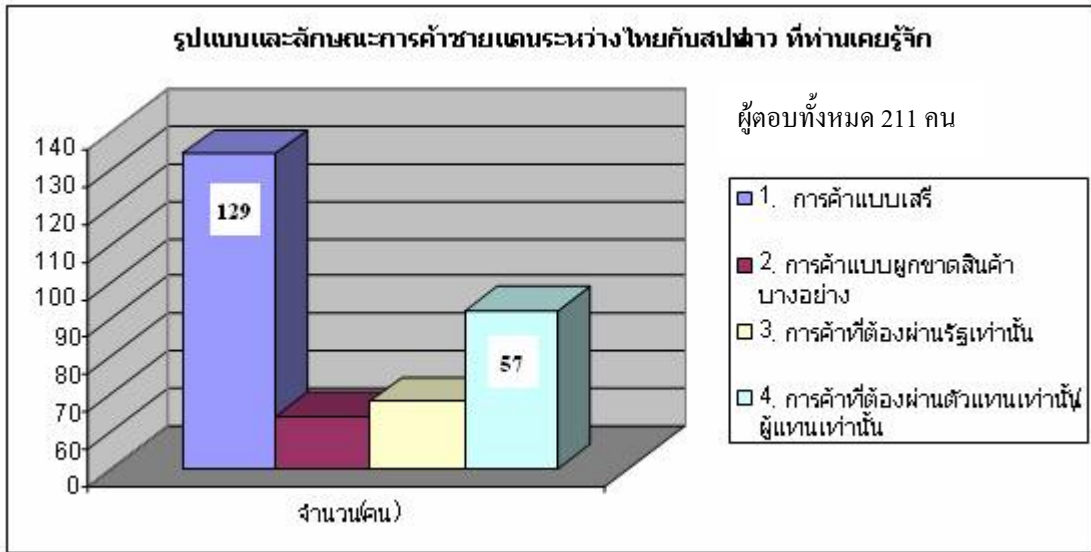
จากรูปภาพข้อที่ 10 ผู้ตอบแบบสอบถามส่วนใหญ่คิดเป็นร้อยละ 87 ไม่มีส่วนเกี่ยวข้องใดกับการค้าชายแดนไทยลาว

ข้อที่ 11 แสดงเคยมีเอกชนไทย หรือ ลาว ชักชวนท่านไปทำการค้าชายแดนด้วยหรือไม่



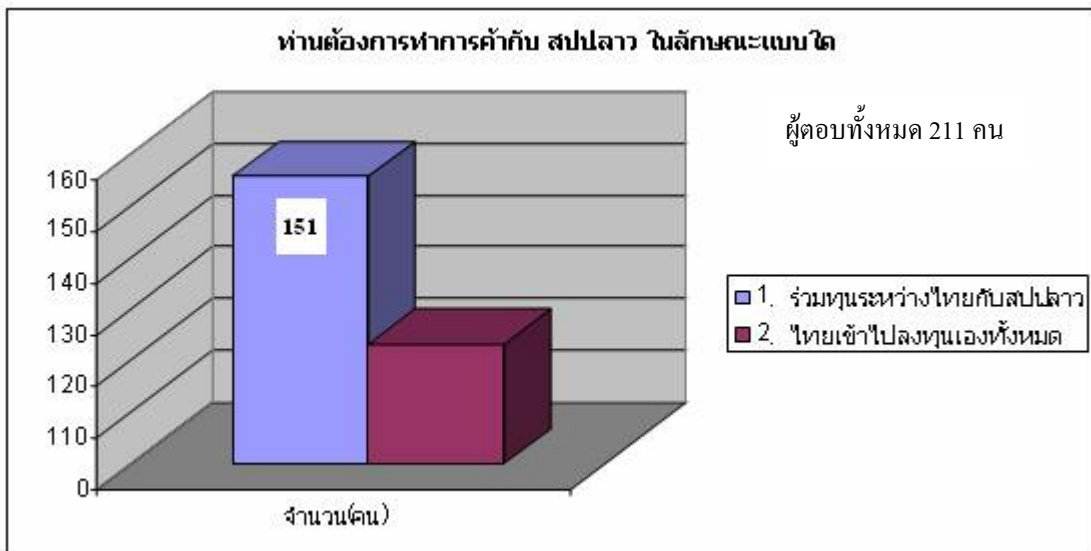
จากรูปภาพข้อที่ 11 ผู้ตอบแบบสอบถามส่วนใหญ่คิดเป็นร้อยละ 75 ไม่เคยมีผู้ชักชวนไปทำการค้าชายแดนไทยลาว

ข้อที่ 12 แสดงรูปแบบและลักษณะการค้าชายแดนระหว่างไทย กับ สปป.ลาว ที่ท่านเคยรู้จัก



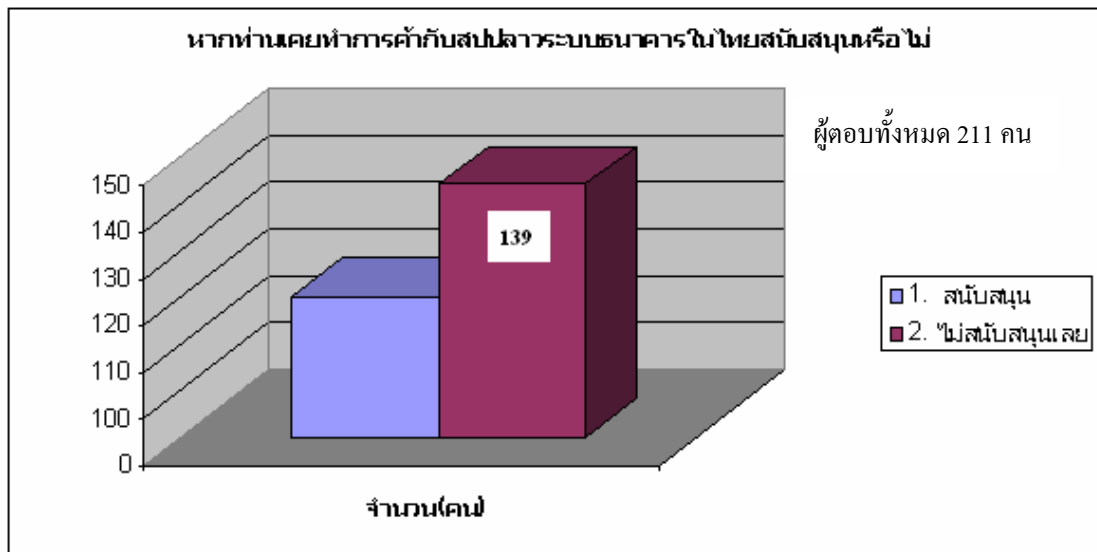
จากรูปภาพข้อที่ 12 ผู้ตอบแบบสอบถามส่วนใหญ่รู้จักรูปแบบและลักษณะการค้าชายแดนระหว่างไทยกับสปป.ลาวว่าเป็นการค้าแบบเสรีคิดเป็นร้อยละ 61 และการค้าที่ต้องผ่านตัวแทน / ผู้แทนเท่านั้นคิดเป็นร้อยละ 27 ตามลำดับ

ข้อที่ 13 แสดงท่านต้องการทำการค้ากับ สปป.ลาว ในลักษณะแบบใด



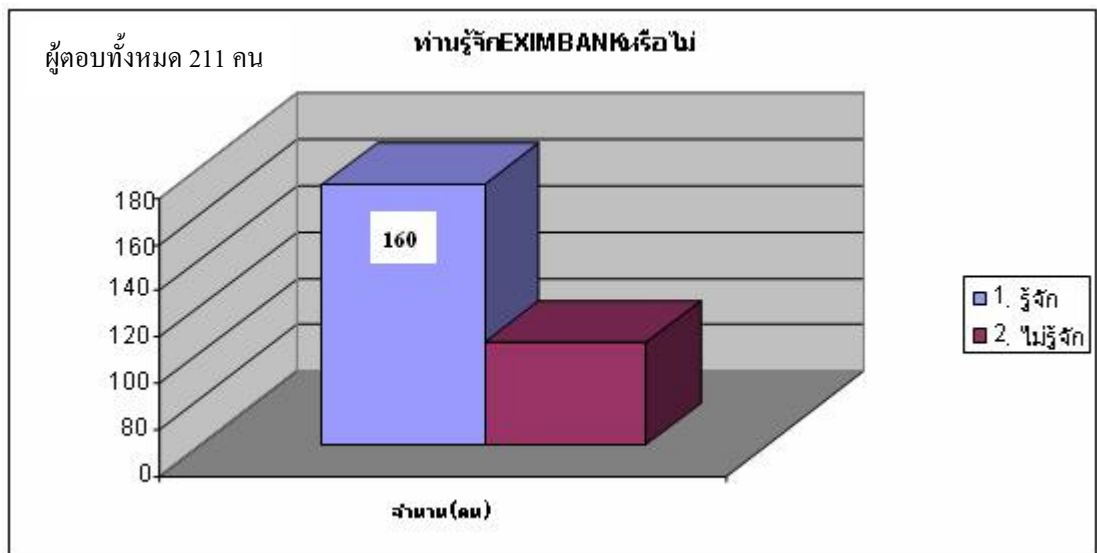
จากรูปภาพข้อที่ 13 ผู้ตอบแบบสอบถามส่วนใหญ่คิดเป็นร้อยละ 72 ต้องการร่วมทุนระหว่างไทย กับ สปป.ลาว

ข้อที่ 14 แสดงหากท่านเคยทำการค้ากับ สปป.ลาว ระบบธนาคารในไทยสนับสนุนท่านหรือไม่ สนับสนุนอย่างไร



จากรูปภาพข้อที่ 14 สำหรับผู้ที่ทำการค้ากับลาวส่วนมากคิดเป็นร้อยละ 66 เห็นว่าไม่สนับสนุนเลย

ข้อที่ 15 แสดงการรู้จัก EXIMBANK (ธนาคารเพื่อการส่งออกและนำเข้าแห่งประเทศไทย) หรือไม่



จากรูปภาพข้อที่ 15 ผู้ตอบแบบสอบถามส่วนใหญ่รู้จัก EXIMBANK (ธนาคารเพื่อการส่งออกและนำเข้าแห่งประเทศไทย) คิดเป็นร้อยละ 77

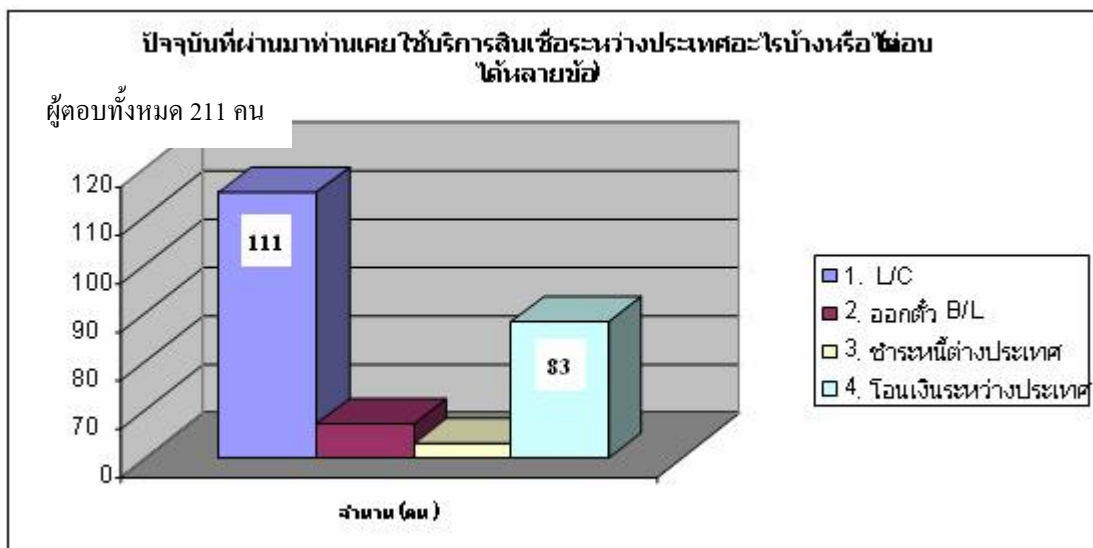
ข้อที่ 16 แสดงการอยากให้ EXIMBANK ช่วยเหลือด้านใดมากที่สุด (เรียงอันดับ)

ท่านอยากให้ EXIMBANK ช่วยเหลือท่านด้านใดมากที่สุด	อันดับ
1. เงินทุนหมุนเวียน	1
2. ให้คำปรึกษาแนะนำธุรกิจส่งออก	2
3. สินเชื่อระยะกลาง ยาว	3
4. บริการเกี่ยวกับการลงทุนในต่างประเทศ	4
5. บริการด้านการค้าระหว่างประเทศ	5
6. บริการประกันการส่งออก	6
7. บริการทางการเงินสำหรับธุรกิจบริการการส่งออก	7

จากรูปภาพข้อที่ 16 เรียงตามลำดับถึงการอยากให้ EXIMBANK ช่วยเหลือด้านต่างๆของผู้ตอบแบบสอบถามส่วนใหญ่ได้ดังนี้

1. เงินทุนหมุนเวียน
2. ให้คำปรึกษาแนะนำธุรกิจส่งออก
3. สินเชื่อระยะกลาง-ยาว
4. บริการเกี่ยวกับการลงทุนในต่างประเทศ
5. บริการด้านการค้าระหว่างประเทศ
6. บริการประกันการส่งออก
- และ 7. บริการทางการเงินสำหรับธุรกิจบริการการส่งออก

ข้อที่ 17 แสดงปัจจุบันที่ผ่านมามีได้เคยใช้บริการสินเชื่อบริการระหว่างประเทศอะไรบ้างหรือไม่ (ตอบได้หลายข้อ)



จากรูปภาพข้อที่ 17 ผู้ตอบแบบสอบถามส่วนใหญ่คิดเป็นร้อยละ 53 เคยใช้สินเชื่อบริการระหว่างประเทศ L/C และ ร้อยละ 39 เคยใช้การโอนเงินระหว่างประเทศ ตามลำดับ

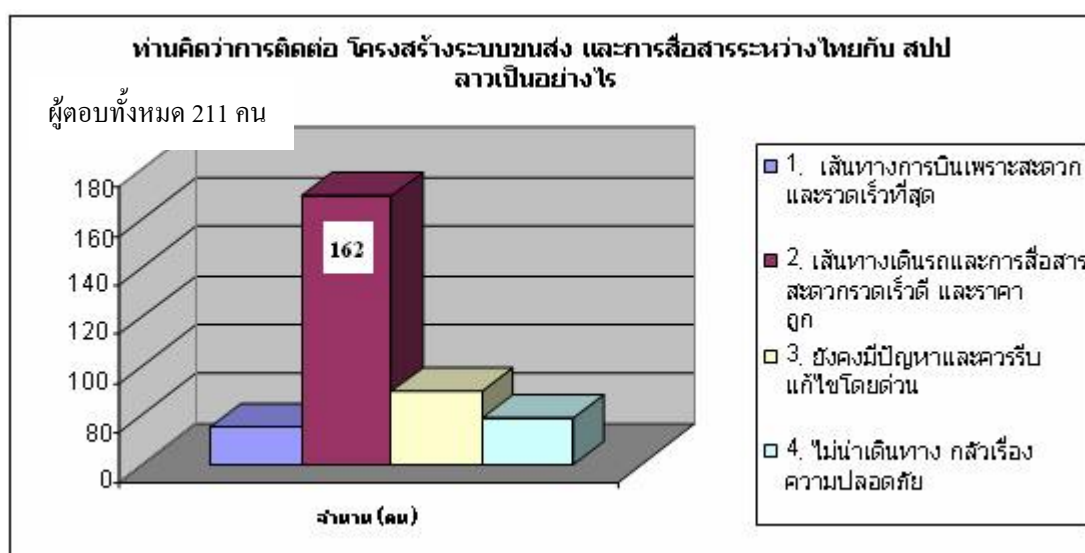
ข้อที่ 18 แสดงความต้องการให้ สำนักงานส่งเสริมวิสาหกิจขนาดกลาง และขนาดย่อม (สสว.), สภาหอการค้า และสภาอุตสาหกรรม ช่วยเหลือท่านด้านใดบ้าง (จงเรียงลำดับ)

ท่านต้องการให้ สำนักงานส่งเสริมวิสาหกิจขนาดกลาง และขนาดย่อม (สสว.) สภาหอการค้า และสภาอุตสาหกรรม ช่วยเหลือท่านด้านใดบ้าง	อันดับ
1. ให้คำปรึกษาแนะนำธุรกิจส่งออก และการค้าชายแดน	1
2. จัดให้มีการฝึกอบรมและสัมมนาการเรื่องการค้าชายแดน	2
3. จัดส่งวารสาร และคู่มือข่าวสารเกี่ยวกับการค้าต่างประเทศให้แก่สมาชิกประจำทุกเดือน	3
4. จัดให้มีกิจกรรมแสดงสินค้าของกลุ่มสมาชิกในต่างประเทศ เช่น ลาว	4

จากตารางข้อที่ 18 ผู้ตอบแบบสอบถามส่วนใหญ่ต้องการให้ สำนักงานส่งเสริมวิสาหกิจขนาดกลาง และขนาดย่อม (สสว.), สภาหอการค้า และสภาอุตสาหกรรม ช่วยเหลือด้านต่างๆ ตามลำดับดังนี้

1. ให้คำปรึกษาแนะนำธุรกิจส่งออก และการค้าชายแดน
2. จัดให้มีการฝึกอบรม และสัมมนาการเรื่องการค้าชายแดน
3. จัดส่งวารสาร และคู่มือข่าวสารเกี่ยวกับการค้าต่างประเทศให้แก่สมาชิกประจำทุกเดือน
4. จัดให้มีกิจกรรมแสดงสินค้าของกลุ่มสมาชิกในต่างประเทศ เช่น ลาว

ข้อที่ 19 แสดงปัจจุบันท่านคิดว่า การติดต่อ โครงสร้างระบบขนส่ง และการสื่อสารระหว่างไทยกับ สปป.ลาว เป็นอย่างไร



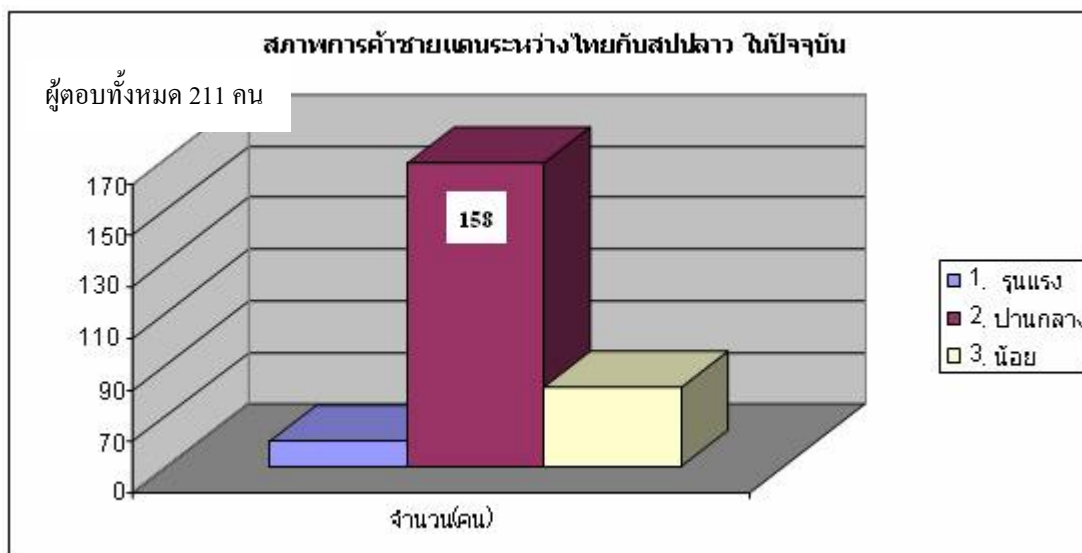
จากรูปภาพข้อที่ 19 ผู้ตอบแบบสอบถามส่วนใหญ่คิดเป็นร้อยละ 77 เลือกเส้นทางเดินรถ และการสื่อสารสะดวก รวดเร็วดี และราคาถูก

ข้อที่ 20 แสดงการคิดว่าประเทศคู่แข่งที่สำคัญที่สุดคือประเทศใด ที่เข้ามาทำการค้ากับ สปป.ลาว (โปรดเรียงลำดับ)

ท่านคิดว่าประเทศคู่แข่งที่สำคัญที่สุดคือประเทศใด ที่เข้ามาทำการค้ากับ สปป.ลาว	อันดับ
1. จีน	1
2. เวียดนาม	2
3. สิงคโปร์	3
4. ญี่ปุ่น	4
5. มาเลเซีย	5
6. อเมริกา	6
7. ออสเตรเลีย	7
8. ยุโรป	8

จากตารางข้อที่ 20 ผู้ตอบแบบสอบถามส่วนใหญ่ คิดว่าประเทศคู่แข่งที่สำคัญที่สุด ที่เข้ามาทำการค้ากับ สปป.ลาว คือ จีน เวียดนาม สิงคโปร์ ญี่ปุ่น มาเลเซีย อเมริกา ออสเตรเลีย และ ประเทศในยุโรป ตามลำดับ

ข้อที่ 21 แสดงสภาพการแข่งขันการค้าชายแดนระหว่างไทย กับ สปป.ลาว ในปัจจุบัน



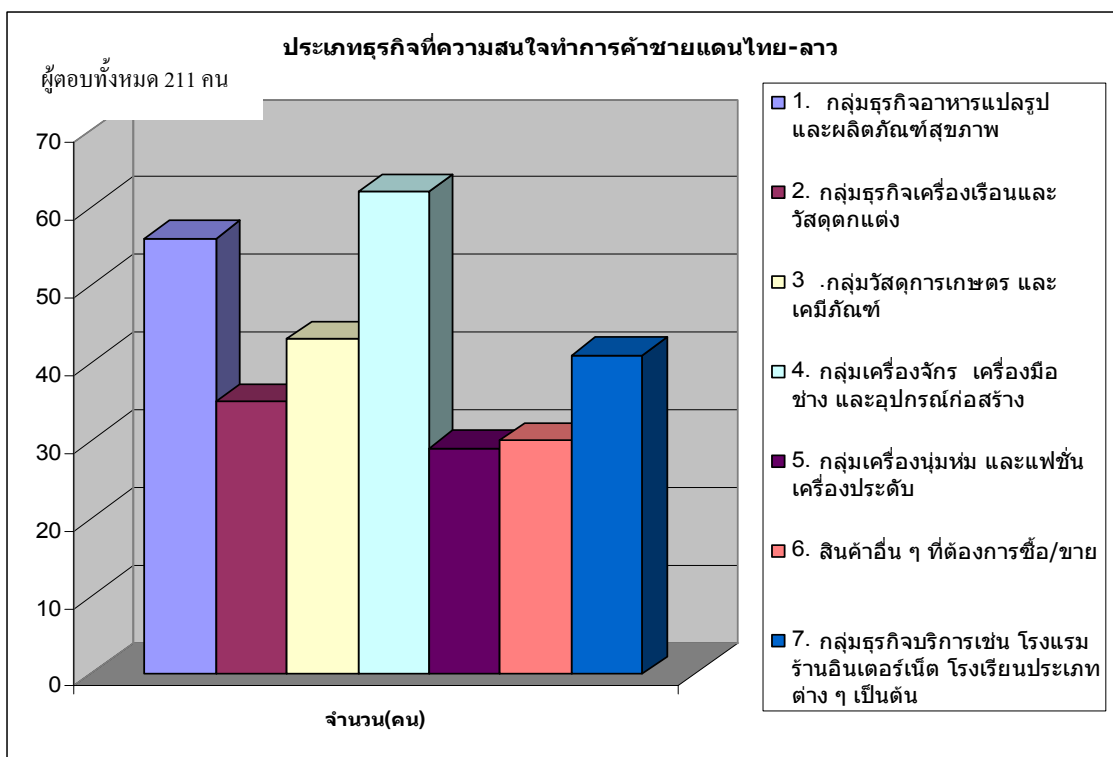
จากรูปภาพข้อที่ 21 ผู้ตอบแบบสอบถามส่วนใหญ่ร้อยละ 75 คิดว่าการแข่งขันอยู่ในระดับปานกลาง และผู้ตอบแบบสอบถามร้อยละ 18 คิดว่าการแข่งขันอยู่ในระดับน้อย

ข้อที่ 22 แสดงท่านคิดว่ามาตรการของภาครัฐใด มีส่วนช่วยส่งเสริมการค้าชายแดนไทย-ลาว มากที่สุด (โปรดเรียงลำดับ)

ท่านคิดว่ามาตรการของภาครัฐใด มีส่วนช่วยส่งเสริม การการค้าชายแดนไทย-ลาว มากที่สุด (โปรดเรียงลำดับ)	ลำดับ
1. ลดภาษีขาเข้า - ขาออก เหลือ 0% - 5%	1
2. เพิ่มคลังสินค้าและด่านผ่านแดนให้สะดวกง่ายแก่การติดต่อ	2
3. ส่งเสริมระบบการเงินให้มีมาตรฐาน	3
4. ขยายเส้นทางเดินรถระหว่างประเทศให้สะดวกง่ายแก่การติดต่อ	4
5. เพิ่มเที่ยวบินระหว่างประเทศ ต้นทุนต่ำ	5

จากตารางข้อที่ 22 ผู้ตอบแบบสอบถามส่วนใหญ่คิดว่ามาตรการของภาครัฐใด มีส่วนช่วยส่งเสริมการค้าชายแดนไทย-ลาว มากที่สุด คือ ลดภาษีขาเข้า- ขาออก เหลือ 0% - 5 % , เพิ่มคลังสินค้า และด่านผ่านแดน ให้สะดวกง่ายแก่การติดต่อ, ส่งเสริมระบบการเงินให้มีมาตรฐาน, ขยายเส้นทางเดินรถระหว่างประเทศ ให้สะดวกง่ายแก่การติดต่อ และเพิ่มเที่ยวบินระหว่างประเทศ ต้นทุนต่ำ ตามลำดับ

ข้อที่ 23 แสดงหากจะเริ่มทำการการค้าชายแดน ท่านสนใจทำการค้าชายแดนไทย-ลาว ในประเภทธุรกิจใดมากที่สุด (ตอบได้ 2 ข้อ)



จากรูปภาพข้อที่ 23 ผู้ตอบแบบสอบถามส่วนใหญ่สนใจทำการค้าชายแดนไทย-ลาว ในประเภทกลุ่มธุรกิจเครื่องจักร เครื่องมือช่าง และอุปกรณ์ก่อสร้าง, กลุ่มธุรกิจอาหารแปรรูป และผลิตภัณฑ์สุขภาพ, ธุรกิจกลุ่มวัสดุการเกษตร วัสดุการเกษตรและเคมีภัณฑ์, กลุ่มธุรกิจบริการ เช่น โรงแรม ร้านอาหารอินเทอร์เน็ต โรงเรียนประเภทต่างๆ เป็นต้น, กลุ่มธุรกิจเครื่องเรือนและวัสดุตกแต่ง, สินค้าอื่น และกลุ่มเครื่องนุ่งห่ม และแฟชั่น เครื่องประดับ ตามลำดับ

ข้อที่ 24 แสดงท่านคิดว่าด้านทั้ง 5 ด้าน (ด้านสะพานมิตรภาพไทยลาว ด้านอำเภอบึงกาฬ, ด้านช่องเม็ก, ด้านคำม่วน, ด้านเชียงของ และด้านท่าลี่) นอกจากมีคลังสินค้าแล้ว ควรมีบริการอะไรเพิ่มเติม (โปรดเรียงลำดับ)

ท่านคิดว่าด้านทั้ง 5 ด้าน (ด้านสะพานมิตรภาพไทยลาว ด้านอำเภอบึงกาฬ, ด้านช่องเม็ก ด้านคำม่วน, ด้านเชียงของ และด้านท่าลี่) นอกจากมีคลังสินค้าแล้ว ควรมีบริการอะไรเพิ่มเติม (โปรดเรียงลำดับ)	ลำดับ
1. ศูนย์แลกเปลี่ยนสินค้าและรวมกลุ่มธุรกิจ	1
2. ศูนย์แสดงและจำหน่ายสินค้านานาชาติ	2
3. ศูนย์บริการข้อมูลการค้าชายแดน	3
4. ศูนย์รวบรวมสินค้าและกระจายสินค้า	4
5. ศูนย์บริการแลกเปลี่ยนเงินตราต่างประเทศ	5

จากภาพที่ 24 ผู้ตอบแบบสอบถามส่วนใหญ่ คิดว่าด้านทั้ง 5 ด้าน (ด้านสะพานมิตรภาพไทยลาว ด้านอำเภอบึงกาฬ, ด้านช่องเม็ก, ด้านคำม่วน, ด้านเชียงของ และด้านท่าลี่) นอกจากมีคลังสินค้าแล้ว ควรมีบริการอื่นตามลำดับดังนี้

1. ศูนย์แลกเปลี่ยนสินค้า และรวมกลุ่มธุรกิจ
2. ศูนย์แสดง และจำหน่ายสินค้านานาชาติ
3. ศูนย์บริการแลกเปลี่ยนเงินตราต่างประเทศ
4. ศูนย์บริการข้อมูลการค้าชายแดน
- และ 5. ศูนย์รวบรวมสินค้า และกระจายสินค้า

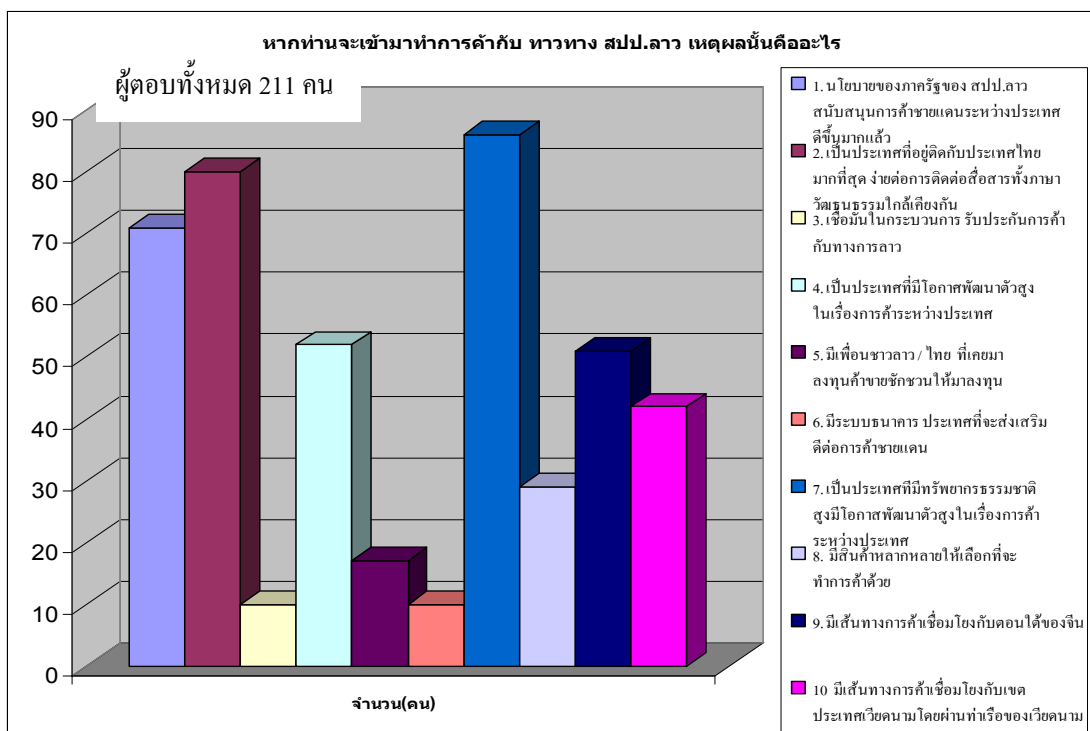
ข้อที่ 25 แสดงท่านคิดว่าปัจจัยต่างๆ ต่อไปนี้ เป็นอุปสรรคในการทำการค้าชายแดนของท่าน (โปรดเรียงลำดับ)

ท่านคิดว่าปัจจัยต่างๆ ต่อไปนี้ เป็นอุปสรรค ในการทำการค้าชายแดนของท่าน	ลำดับ
1. ความไม่แน่นอนของนโยบายการค้าชายแดนของ สปป.ลาว	1
2. การผูกขาดในธุรกิจค้าชายแดนของผู้อิทธิพล	2
3. การเข้าถึงแหล่งสินเชื่อกันประเทศ	3
4. อัตราขนส่งที่ไม่แน่นอน	4
5. เศรษฐกิจมหภาคขาดเสถียรภาพ(เช่นอัตราเงินเฟ้อสูง อัตราแลกเปลี่ยนผันผวน)	5

จากตารางข้อที่ 25 ผู้ตอบแบบสอบถามส่วนใหญ่คิดว่าปัจจัยต่างๆ ต่อไปนี้ เป็นอุปสรรคในการทำการค้าชายแดนของตนเองตามลำดับดังนี้

1. ความไม่แน่นอนของนโยบายการค้าชายแดนของ สปป.ลาว
2. การผูกขาดในธุรกิจค้าชายแดนของผู้อิทธิพล
3. การเข้าถึงแหล่งสินเชื่อกันประเทศ
4. เศรษฐกิจมหภาคขาดเสถียรภาพ (เช่น อัตราเงินเฟ้อสูง อัตราแลกเปลี่ยนผันผวน)
- และ 5. อัตราค่าขนส่งที่ไม่แน่นอน

ข้อที่ 26 แสดงหากท่านจะเข้ามาทำการค้ากับทาง สปป.ลาว เหตุผลอะไร ที่จะเข้าไปทำการค้า (ตอบได้มากกว่า 1 ข้อ)



จากรูปภาพข้อที่ 26 หัวข้อที่ผู้ตอบแบบสอบถามส่วนใหญ่เลือกตอบมากที่สุดคือ สปป.ลาว เป็นประเทศที่มีทรัพยากรธรรมชาติสูง มีโอกาสพัฒนาตัวสูงในเรื่องการค้าระหว่างประเทศ, เป็นประเทศที่อยู่ติดกับประเทศไทยมากที่สุด ง่ายแก่การติดต่อสื่อสาร ทั้งภาษา วัฒนธรรมใกล้เคียงกัน และนโยบายของภาครัฐของสปป.ลาว สนับสนุนการค้าชายแดนระหว่างประเทศดีขึ้นมากแล้วตามลำดับ

12.3 การวิเคราะห์ ส่วนที่ 3 ข้อมูลความคิดเห็น และความคาดหวังของผู้ประกอบการ

ข้อที่ 27 แสดงหากท่านจะทำการค้ากับ สปป.ลาว ท่านจะซื้อสินค้าผ่านด่านชายแดนใดที่ทำให้ท่านพึงพอใจมากที่สุด (โปรดเรียงลำดับ)

หากท่านจะทำการค้ากับ สปป.ลาว ท่านจะซื้อสินค้าผ่านด่านชายแดนใดที่ทำให้ท่านพึงพอใจมากที่สุด(โปรดเรียงลำดับ)	ลำดับ
1. ด่านสะพานมิตรภาพไทย - ลาว และด่านอำเภอบึงกาฬ จังหวัดหนองคาย	1
2. ด่านช่องเม็ก จังหวัดอุบลราชธานี	2
3. ด่านเชียงของ จังหวัดเชียงราย	3
4. ด่านท่าลี่ จังหวัดเลย	4
5. ด่านคำม่วน จังหวัดนครพนม	5

จากตารางข้อที่ 27 ผู้ตอบแบบสอบถามส่วนใหญ่หากจะทำการค้ากับ สปป.ลาว จะซื้อสินค้าผ่านด่านชายแดนใดที่ทำให้พึงพอใจมากที่สุด ตามลำดับดังนี้

1. ด่านสะพานมิตรภาพไทยลาว และด่านอำเภอบึงกาฬ จังหวัดหนองคาย
2. ด่านช่องเม็ก จังหวัดอุบลราชธานี
3. ด่านเชียงของ จังหวัดเชียงราย
4. ด่านท่าลี่ จังหวัดเลย
- และ 5. ด่านคำม่วน จังหวัดนครพนม

ข้อที่ 28 แสดงการเลือกด่านส่งออก /นำเข้า ระหว่างไทย - สปป.ลาว ท่านเลือกจากเหตุผลใด (โปรดเรียงลำดับ)

การเลือกด่านส่งออก / นำเข้า ระหว่างไทย - สปป.ลาว ท่านเลือกจากเหตุผลใด	ลำดับ
1. พิจารณาจากจุดรับปลายทางที่สะดวกและปลอดภัยเป็นหลัก	1
2. เลือกจากต้นทุนด้านใดมีค่าจัดการต่ำกว่า	2
3. บริษัท Shipping / ขนส่ง ให้ข้อเสนอแนะ	3
4. จากความคุ้นเคยของเจ้าหน้าที่ของด่านนั้น	4

จากตารางข้อที่ 28 เหตุผลผู้ตอบแบบสอบถามส่วนใหญ่ในการเลือกด่านส่งออกอันดับแรกจะพิจารณาจากจุดรับปลายทางที่สะดวกและปลอดภัยเป็นหลัก ลำดับถัดมาคือเลือกจากต้นทุนด้านใด มีค่าจัดการต่ำกว่า ลำดับถัดมาคือ บริษัท SHIPPINK / ขนส่ง ให้ข้อเสนอแนะ และอันดับสุดท้ายจากความคุ้นเคย จากเจ้าหน้าที่ของด่านนั้น

ข้อที่ 29 แสดงหากท่านจะทำการค้า กับนักธุรกิจ สปป.ลาว แล้วสิ่งที่ท่านต้องการให้หน่วยงานภาครัฐ/สมาคมช่วยเหลือ (โปรดเรียงลำดับ)

หากท่านจะทำการค้า กับนักธุรกิจ สปป.ลาว แล้วสิ่งที่คุณต้องการให้หน่วยงานภาครัฐ/สมาคมช่วยเหลือ	ลำดับ
1. ส่งเสริมนักธุรกิจที่ได้รับการรับรองจากรัฐบาลลาว	1
2. นักธุรกิจที่มีประสบการณ์แยกรายสาขาชัดเจน	2
3. ให้จัดทำรายชื่อผู้ประกอบการที่มีชื่อเสียง ประวัติดี ของทั้ง 2 ประเทศ	3
4. จัดให้มีเวทีให้เกิดการพบปะแลกเปลี่ยนธุรกิจ (Business Matching)	4
5. นักธุรกิจที่เป็นคนไทยที่เข้าไปทำการค้าก่อนหน้าเราแล้วประสบความสำเร็จ	5

จากตารางข้อที่ 28 ผู้ตอบแบบสอบถามส่วนใหญ่หากจะทำการค้า กับนักธุรกิจ สปป.ลาว แล้วสิ่งที่คุณต้องการให้หน่วยงานภาครัฐ/สมาคมช่วยเหลือเรียงตามลำดับ ดังนี้

1. ส่งเสริมนักธุรกิจที่ได้รับการรับรองจากรัฐบาลลาว
2. นักธุรกิจที่มีประสบการณ์แยกรายสาขาชัดเจน
3. ให้จัดทำรายชื่อผู้ประกอบการที่มีชื่อเสียง ประวัติดี ของทั้ง 2 ประเทศ
4. จัดให้มีเวทีให้เกิดการพบปะแลกเปลี่ยนธุรกิจ (Business Matching)
- และ 5. จัดให้มีเวทีให้เกิดการพบปะแลกเปลี่ยนธุรกิจ (Business Matching)

12.4 การวิเคราะห์ ส่วนที่ 4 ข้อมูลเกี่ยวกับระบบโลจิสติกส์, คลังสินค้า และบริการสนับสนุน

ข้อที่ 30 แสดงท่านต้องการขยายการค้าของท่านไปยังด้านชายแดนด้านใดมากที่สุด (โปรดเรียงลำดับ)

ท่านต้องการขยายการค้าของท่านไปยังด้านชายแดนด้านใดมากที่สุด	ลำดับ
1. ด้านสะพานมิตรภาพไทย - ลาว และด้านอำเภอบึงกาฬ จังหวัดหนองคาย	1
2. ด้านช่องเม็ก จังหวัดอุบลราชธานี	2
3. ด้านท่าลี่ จังหวัดเลย	3
4. ด้านเชียงของ จังหวัดเชียงราย	4
5. ด้านคำม่วน จังหวัดนครพนม	5
6. ยังไม่ทราบเป้าหมายแน่นอน อาจจะเป็นด้าน	6

จากตารางข้อที่ 30 ผู้ตอบแบบสอบถามส่วนใหญ่หากต้องการขยายการค้าของตนเองไปยังด้านชายแดนด้านใดมากที่สุด เรียงตามลำดับดังนี้

1. ด้านสะพานมิตรภาพไทยลาว และด้านอำเภอบึงกาฬ จังหวัดหนองคาย
2. ด้านช่องเม็ก จังหวัดอุบลราชธานี
3. ด้านท่าลี่ จังหวัดเลย
4. ด้านคำม่วน จังหวัดนครพนม
5. ด้านสะพานมุกดาหาร จังหวัดมุกดาหาร
- และ 6. ด้านเชียงของ จังหวัดเชียงราย

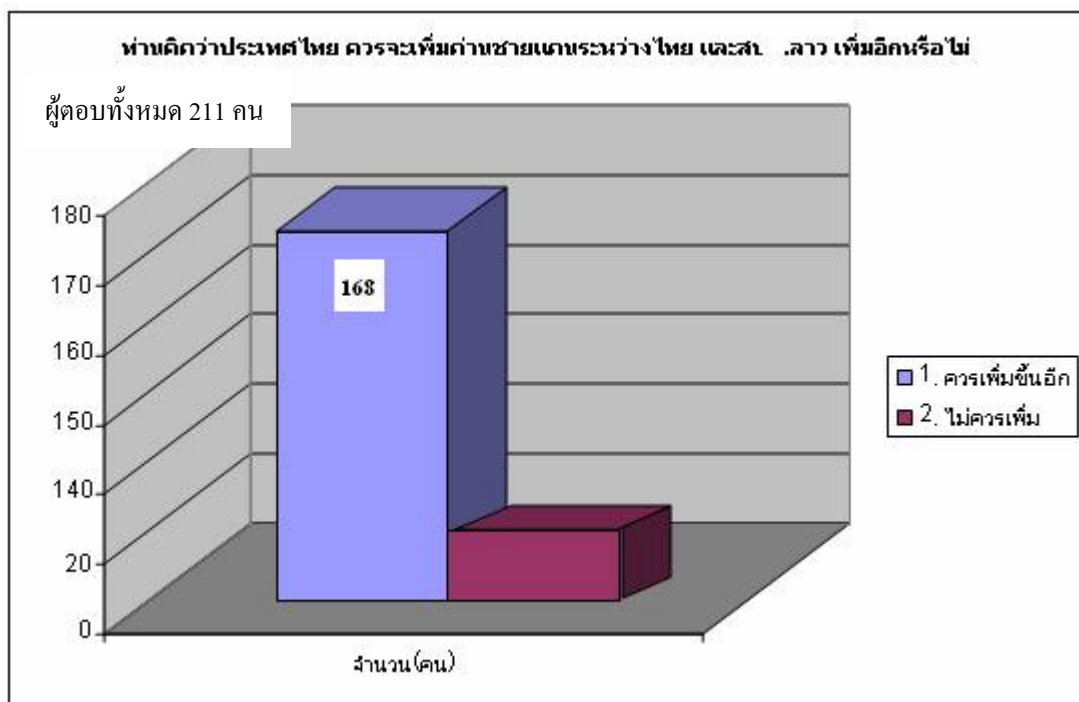
ข้อที่ 30 แสดงท่านคิดว่าด้านชายแดนด้านใด ที่ควรมีคลังสินค้าเพิ่มขึ้น (โปรดเรียงลำดับ)

ท่านคิดว่าด้านชายแดนด้านใด ที่ควรมีคลังสินค้าเพิ่มขึ้น	ลำดับ
1. ด้านสะพานมิตรภาพไทย - ลาว และด้านอำเภอบึงกาฬ จังหวัดหนองคาย	1
2. ด้านช่องเม็ก จังหวัดอุบลราชธานี	3
3. ด้านคำม่วน จังหวัดนครพนม	5
4. ด้านเชียงของ จังหวัดเชียงราย	2
5. ด้านท่าลี่ จังหวัดเลย	4
6. ด้านสะพานมุกดาหาร จังหวัดมุกดาหาร	6

จากตารางข้อที่ 31 ผู้ตอบแบบสอบถามส่วนใหญ่คิดว่าด่านชายแดนด่านใด ที่ควรมีคลังสินค้าเพิ่มขึ้น ตามลำดับดังนี้

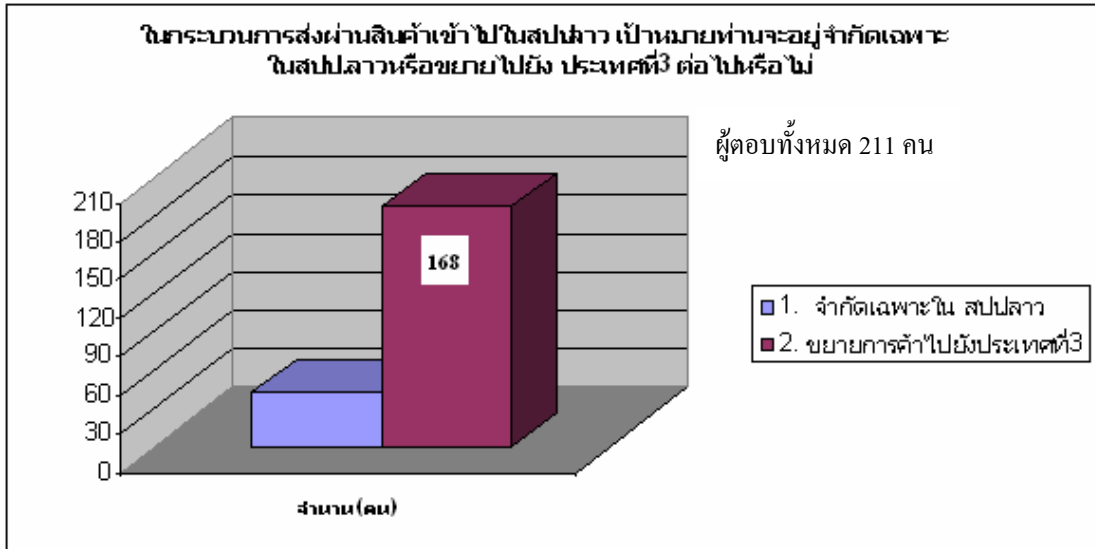
1. ด่านสะพานมิตรภาพไทยลาว และด่านอำเภอบึงกาฬ จังหวัดหนองคาย
2. อันดับที่สองด่านช่องเม็ก จังหวัดอุบลราชธานี
3. อันดับที่สามด่านท่าลี่ จังหวัดเลย
4. อันดับที่ยี่สี่ด่านคำม่วน จังหวัดนครพนม
5. อันดับที่ยี่ห้าด่านสะพานมุกดาหาร จังหวัดมุกดาหาร
- และ 6. ด่านเชียงของ จังหวัดเชียงราย

ข้อที่ 32 แสดงท่านคิดว่าประเทศไทย ควรจะเพิ่มด่านชายแดนระหว่างไทย และสปป.ลาว เพิ่มอีกหรือไม่



จากรูปภาพข้อที่ 32 ผู้ตอบแบบสอบถามส่วนใหญ่ร้อยละ 80 มีความคิดเห็นว่าควรเพิ่มขึ้นอีก

ข้อที่ 33 แสดงในกระบวนการส่งผ่านสินค้าเข้าไปใน สปป.ลาว เป้าหมายของท่านจะอยู่จำกัดเฉพาะใน สปป.ลาว หรือ ขยายไปยังประเทศที่ 3 ต่อไป หรือไม่



จากรูปภาพข้อที่ 33 ผู้ตอบแบบสอบถามส่วนใหญ่ร้อยละ 87 อยากขยายการค้าไปยังประเทศที่ 3

ข้อที่ 34 แสดงในกรณีที่ท่านส่งสินค้าผ่านลาว ข้ามไปประเทศอื่น ระบบโลจิสติกส์ ที่สนับสนุนการค้าชายแดน และรองรับการส่งสินค้า ควรมีการปรับปรุงในเรื่องใด (โปรดเรียงลำดับ)

การค้าชายแดน และรองรับการ ส่งสินค้า ควรมีการปรับปรุงในเรื่องใด (โปรดเรียงลำดับ)	ลำดับ
1. เส้นทางคมนาคมขนส่งทั้งทางบก และทางแม่น้ำโขง ควรมีหน่วยงานรัฐดูแลเฉพาะ	1
2. มีทะเบียนขนส่งที่ใช้ผ่านด่าน 3 - 4 ประเทศ	2
3. มีคลังสินค้าผ่านแดนและ Truck Terminal ตามเส้นทาง	3
4. เจ้าหน้าที่ภาครัฐที่เกี่ยวข้องของแต่ละประเทศอยู่ตามเส้นทางของการขนส่ง	4

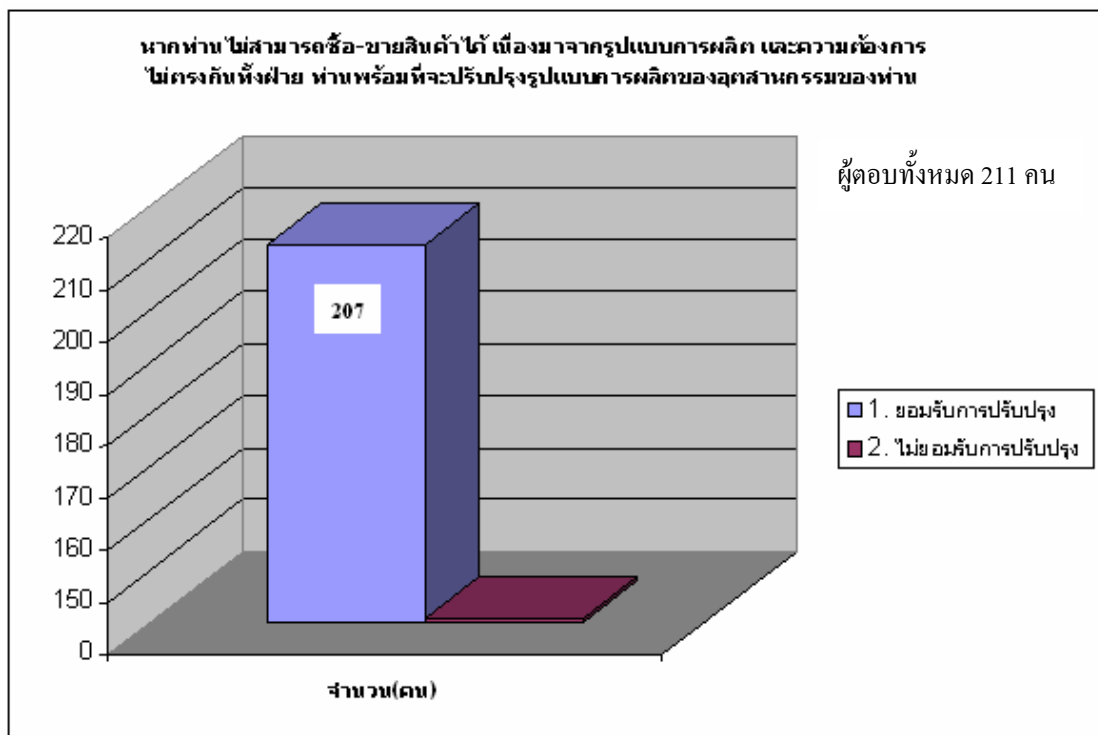
จากตารางข้อที่ 34 ในลำดับแรกผู้ตอบแบบสอบถามส่วนใหญ่อยากให้มีเส้นทางคมนาคมขนส่ง ทั้งทางบก และผ่านแม่น้ำโขง ควรมีหน่วยงานรัฐดูแลเฉพาะ รองลงมาคืออยากให้มีการสนับสนุนทะเบียนขนส่งที่ใช้ผ่านด่าน 3-4 ประเทศ, มีคลังสินค้าผ่านแดนและ Truck Terminal ตามเส้นทาง และเจ้าหน้าที่ภาครัฐที่เกี่ยวข้องของแต่ละประเทศอยู่ตามเส้นทางของการขนส่ง ตามลำดับ

ข้อที่ 35 แสดงหากท่านต้องการที่จะขยายการค้าจาก สปป.ลาว ไปยังประเทศที่ 3 ท่านคิดว่าประเทศใด น่าสนใจมากที่สุด (โปรดเรียงลำดับ)

หากท่านต้องการที่จะขยายการค้าจาก สปป.ลาว ไปยังประเทศที่ 3 ท่านคิดว่าประเทศใด น่าสนใจมากที่สุด (โปรดเรียงลำดับ)	ลำดับ
1. จีนตอนใต้	1
2. เวียดนาม	2
3. พม่า	3
4. กัมพูชา	4
5. ประเทศที่อาศัยทำเรือของชายฝั่งเวียดนาม อาทิ ญี่ปุ่น เกาหลี สหรัฐอเมริกา	5

จากรูปภาพข้อที่ 35 ผู้ตอบแบบสอบถามส่วนใหญ่สนใจขยายการค้าไปจีนตอนใต้, เวียดนาม, พม่า, กัมพูชา และประเทศที่อาศัยทำเรือของชายฝั่งเวียดนาม อาทิ ญี่ปุ่น เกาหลี สหรัฐอเมริกา ตามลำดับ

ข้อที่ 36 แสดงหากท่านไม่สามารถซื้อ-ขายสินค้าได้ เนื่องจากจากรูปแบบการผลิต และความต้องการไม่ตรงกันทั้งสองฝ่าย ท่านพร้อมที่จะปรับปรุงรูปแบบการผลิตของอุตสาหกรรมของท่านหรือไม่



จากรูปภาพข้อที่ 36 ผู้ตอบแบบสอบถามส่วนใหญ่ร้อยละ 98 ยอมรับการปรับปรุง

ข้อที่ 37 แสดงในรูปแบบการปรับปรุงรูปแบบการผลิตท่านต้องการให้หน่วยงานภาครัฐช่วยเหลือท่านด้านใด (โปรดเรียงลำดับ)

ในรูปแบบการปรับปรุงรูปแบบการผลิต ท่านต้องการให้หน่วยงานภาครัฐช่วยเหลือท่านด้านใด (โปรดเรียงลำดับ)	ลำดับ
1. จัดวิทยากรให้คำแนะนำ	1
2. การรับประกันสินค้า	2
3. อบรมสินค้าระหว่างประเทศ	3
4. จัดเวทีการค้าแสดงวิสัยทัศน์	4

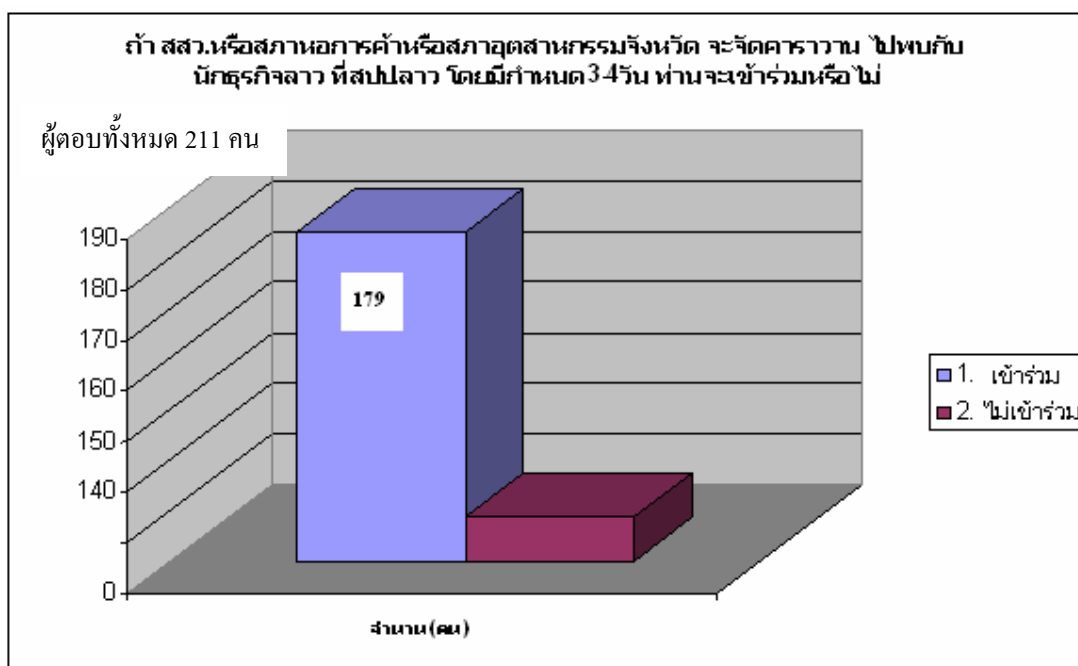
จากรูปภาพข้อที่ 37 ผู้ตอบแบบสอบถามส่วนใหญ่อยากให้มีการจัดวิทยากรให้คำแนะนำ, อยากให้มีการรับประกันสินค้า, อยากให้มีการอบรมสินค้าระหว่างประเทศ และอยากให้มีการจัดเวทีการค้าแสดงวิสัยทัศน์ ตามลำดับ

ข้อที่ 38 แสดงถ้าอนาคตมีการเพิ่มการค้าชายแดนมากขึ้น ท่านจะปรับปรุงโครงสร้างองค์กร (ด้านบุคลากร) อย่างไร (โปรดเรียงลำดับ)

ถ้าอนาคตมีการเพิ่มการค้าชายแดนมากขึ้น ท่านจะปรับปรุงโครงสร้างองค์กรด้านบุคลากรอย่างไร (โปรดเรียงลำดับ)	ลำดับ
1. จัดให้มีการฝึกอบรมเพิ่มและพัฒนาทักษะ/ความชำนาญด้านการค้าระหว่างประเทศ	1
2. จัดให้พบปะคารวะวานักธุรกิจลาวเพื่อแลกเปลี่ยนความรู้ด้านการค้าชายแดน	2
3. จัดแสดงสินค้าขึ้นใน สปป.ลาว เพื่อให้ให้นักธุรกิจ/พนักงานได้ไปเปิดบูธแสดงสินค้า	3
4. จัดให้มีการดูงาน แลกเปลี่ยนกันระหว่างธุรกิจของไทยกับสปป.ลาว	4

จากรูปภาพข้อที่ 38 ผู้ตอบแบบสอบถามส่วนใหญ่อยากให้มีการจัดแสดงสินค้า ขึ้นใน สปป.ลาว เพื่อให้นักธุรกิจ / พนักงานได้ไปเปิดบูธแสดงสินค้าเป็นลำดับแรก รองลงมาคือ จัดให้พบปะคารวะวานักธุรกิจลาวเพื่อแลกเปลี่ยนความรู้ด้านการค้าชายแดน และจัดแสดงสินค้าขึ้นใน สปป.ลาว เพื่อให้ให้นักธุรกิจ/พนักงานได้ไปเปิดบูธแสดงสินค้า ตามลำดับ

ข้อที่ 39 แสดงถ้า สสว. หรือ สภาหอการค้า หรือ สภาอุตสาหกรรมจังหวัด จะจัดการวานไปพบปะกับนักธุรกิจลาว ที่สปป.ลาว โดยมีกำหนด 3-4 วัน ท่านจะเข้าร่วมหรือไม่



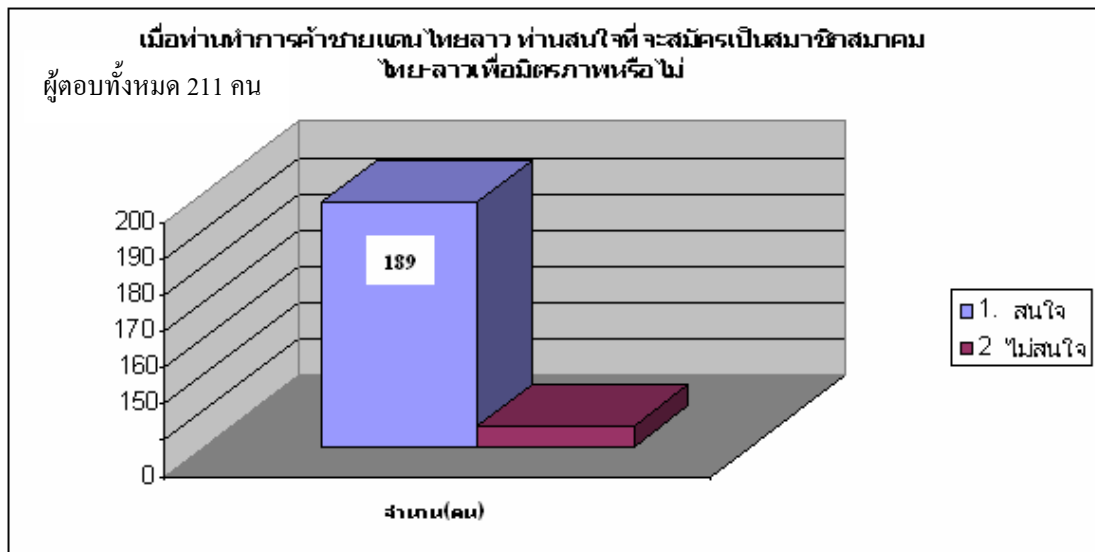
จากรูปภาพข้อที่ 39 ผู้ตอบแบบสอบถามร้อยละ 85 สนใจที่จะเข้าร่วม หากสภาหอการค้า หรือ สภาอุตสาหกรรมจังหวัด จะจัดการวานไปพบปะกับนักธุรกิจลาว ที่สปป.ลาว โดยมีกำหนด 3-4 วัน

ข้อที่ 40 แสดงถ้าท่านเข้าร่วมการวานไปพบปะนักธุรกิจลาว ที่ สปป.ลาว ท่านอยากไปช่วงเดือนใดมากที่สุด (โปรดเรียงลำดับ)

ถ้าท่านเข้าร่วมการวานไปพบปะนักธุรกิจลาว ที่ สปป.ลาว ท่านอยากไปช่วงเดือนใดมากที่สุด (โปรดเรียงลำดับ)	ลำดับ
1. เดือนกุมภาพันธ์ พ.ศ. 2551	1
2. เดือนตุลาคม พ.ศ. 2550	2
3. เดือนพฤศจิกายน พ.ศ. 2550	3
4. เดือนธันวาคม พ.ศ. 2550	4
5. เดือนมกราคม พ.ศ. 2551	5

จากรายการข้อที่ 40 ผู้ตอบแบบสอบถามส่วนใหญ่อยากเข้าร่วมการวานไปพบปะนักธุรกิจลาว ที่ สปป.ลาว ในช่วงเดือนกุมภาพันธ์ พ.ศ. 2551 มากที่สุด

ข้อที่ 41 แสดงเมื่อท่านทำการค้าชายแดนไทย-ลาว ท่านสนใจที่จะสมัครเป็นสมาชิกสมาคมไทย-ลาว เพื่อมิตรภาพ สังกัดกระทรวงการต่างประเทศ



จากรูปภาพข้อที่ 41 ผู้ตอบแบบสอบถามมากกว่าร้อยละ 90 มีความสนใจที่จะสมัครเป็นสมาชิกสมาคมไทย-ลาว เพื่อมิตรภาพ สังกัดกระทรวงการต่างประเทศ

รวมข้อเสนอแนะต่อหน่วยงานภาครัฐ ในการทำการค้าชายแดนไทย และสปป.ลาว ให้แก่องค์กรของผู้ตอบแบบสอบถามทั้งหมด

- ให้ภาครัฐมีความที่จะช่วยเหลืออย่างจริงจัง
- การจัดการแสดงสินค้าของไทยในประเทศลาว เป็นกลุ่มหรือจัดบูธงาน และควรจัด 15 วัน หรือ 1 เดือน
- ให้ความคุ้มครองดูแลในทุกๆด้าน
- ขอให้ดูแลเจ้าหน้าที่ เรื่องการคอร์รัปชัน ลำเอียง หรือการเลือกปฏิบัติ
- ขอให้ภาครัฐ ส่งเจ้าหน้าที่ที่มีความสามารถ ทำงานอย่างเอาจริงเอาจัง ติดต่อประสานงาน เพื่อหาข้อมูลทางการค้า และเพื่อแก้ปัญหาที่มักจะเกิดขึ้น(ลักษณะเป็นศูนย์กลางรับเรื่องต่างๆ เพื่อการพัฒนาให้ดีขึ้น)
- การค้ากับลาวไม่มีความแน่นอน เสี่ยงต่อการขาดทุนมาก
- ต้องช่วยแนะแนวให้ข้อมูลที่สำคัญจำเป็นต่อการลงทุน เช่น กฎระเบียบ คู่มือการลงทุน
- ต้องการทราบว่ามีธุรกิจใดที่น่าลงทุน เช่น กฎระเบียบหรือคู่มือการลงทุน
- ต้องการการสนับสนุนทุกด้านจนสามารถอยู่ได้

- มีรูปแบบที่ชัดเจนว่าจะต้องติดต่อส่วนใดก่อน สามารถหาข้อมูลในด้านใดบ้างที่สะดวกที่สุด เช่น ความสะดวกในการขนส่ง
- ส่งเสริมการท่องเที่ยวระหว่างทั้ง 2 ประเทศ
- จัดคาราวาน SMEs ในการศึกษาดูงาน ในแง่มุมต่างๆ
- จัด Road Show SMEs ระหว่างไทย-ลาว
- อยากให้มีข้อมูลที่บอกถึง การตั้งโรงงานในลาว และมีผู้ประกอบการใดบ้างแล้ว
- ให้รัฐให้ความสำคัญกับธุรกิจประเภทกระจายสินค้าให้มากๆ
- ส่งข่าวสารให้ทราบทุกระยะ
- แนะนำกลุ่มธุรกิจที่มีความเกี่ยวเนื่อง ทำการค้าร่วมกัน
- ให้ความรู้เกี่ยวกับกฎระเบียบหรือกฎหมายในการทำการค้า
- จัด work shop เชิงลึก
- ช่วยพัฒนาการค้าชายแดนในจุดผ่อนปรน
- ช่วยดูแลข้อมูลทางด้านวิชาการ ตำแหน่งการลงทุนต่างๆ และให้เจ้าหน้าที่ของรัฐอำนวยความสะดวกที่ด่าน
- จัดให้มีการรับประกันในการเข้าไปทำการค้าในลาว
- ควรสร้างความเชื่อมั่นในไทยให้มากกว่านี้ โดยมีนโยบายที่ชัดเจน
- มีข้อตกลงและระเบียบปฏิบัติที่ชัดเจน
- อยากให้มีการเชิญไปอบรมที่ลาว ด้านเกษตรกรรม
- ขอให้มีการจัดอบรมเรื่องการลงทุนในลาวอย่างต่อเนื่อง