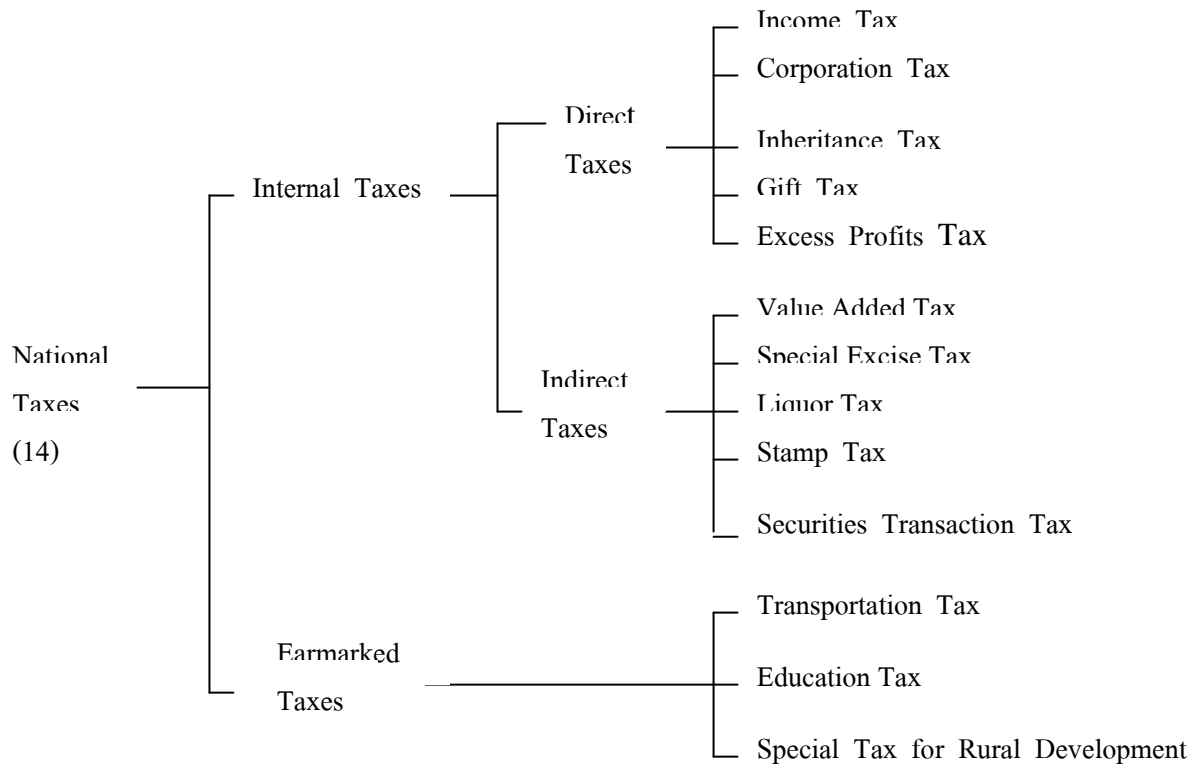




โครงสร้างภาษีของเกาหลีใต้

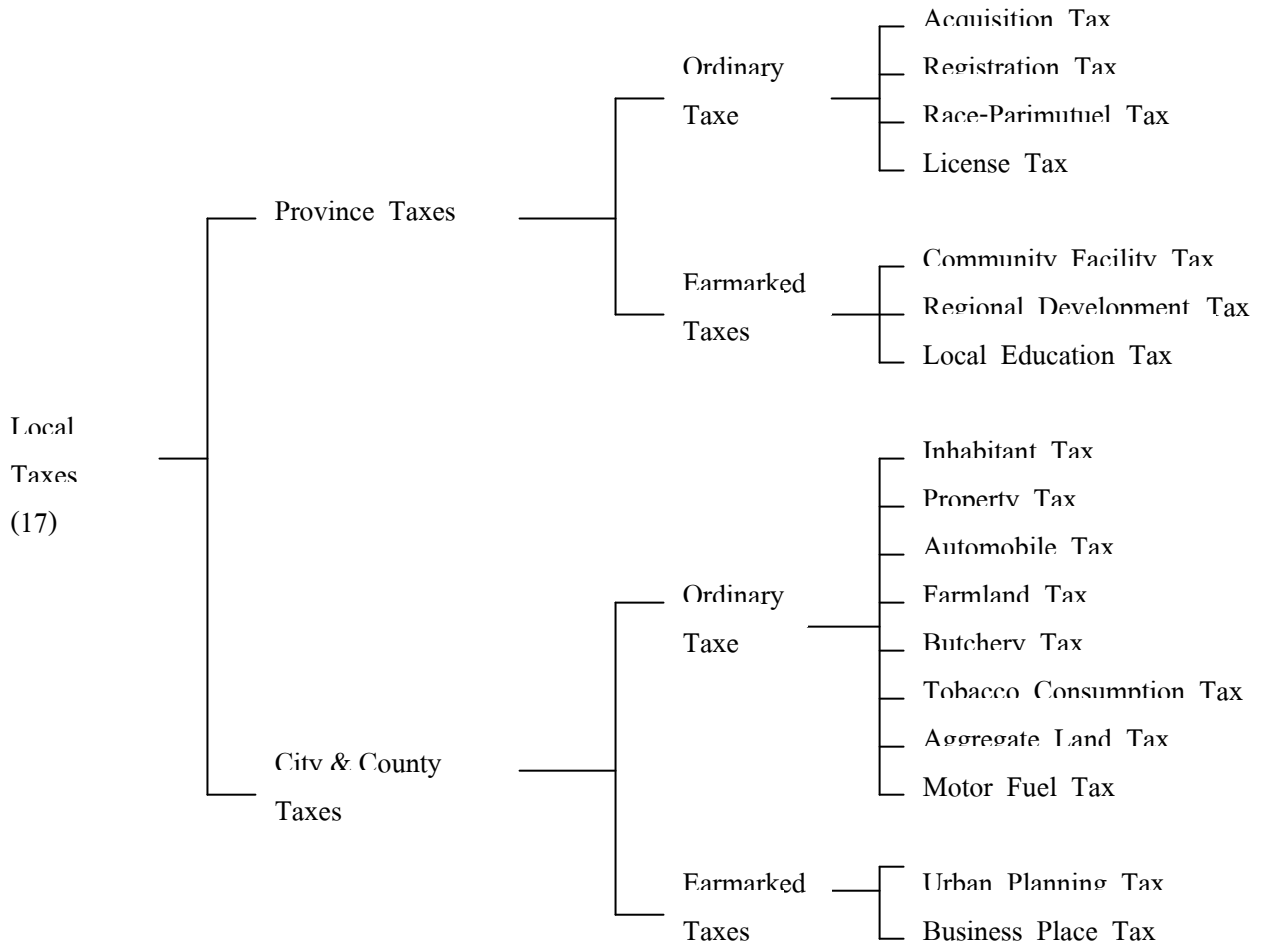
เกาหลีใต้เริ่มนำระบบภาษีมาใช้ในปี 1948 หลังจากผ่านการปรับปรุงระบบภาษีหลายครั้ง ปัจจุบันเกาหลีใต้มีภาษีที่จัดเก็บโดยรัฐบาลกลาง 14 ประเภท และภาษีที่จัดเก็บโดยรัฐบาลท้องถิ่น 17 ประเภท รวมทั้งหมด 31 ประเภท รายละเอียดโครงสร้างภาษีแสดงในรูปที่ 1

รูปภาพที่ 1 : โครงสร้างระบบภาษีของเกาหลีใต้





งานวิจัยตัวหัวใจของการพัฒนา



ที่มา : ministry of Finance and Economy , Republic of Korea

สำหรับภาษีที่สำคัญ ได้แก่

1. ภาษีเงินได้บุคคลธรรมดา หรือ Income Tax

ระบบจัดเก็บภาษีเงินได้ของเกาหลีใต้เป็นแบบสากลทั่วโลกคือจัดเก็บแบบอัตราก้าวหน้า การจัดเก็บมี 2 แบบคือ หัก ณ ที่จ่าย หรือ ยื่นแบบแสดงเงินได้ สำหรับอัตราภาษีเงินได้ แสดงไว้ในตารางที่ 2 โดยผู้มีเงินได้ต้องทำการยื่นแบบฟอร์มแสดงเงินได้ระหว่างวันที่ 1 - 30 พฤษภาคม ของปีถัดไป



ตารางที่ 2 : อัตราภาษีเงินได้บุคคลธรรมดา

รายได้	อัตราภาษี (ร้อยละ)
≤ 10 ล้านบาท	9
10-40 ล้านบาท	18
40-80 ล้านบาท	27
≥ 80 ล้านบาท	36

ที่มา: Ministry of Finance and Economy, Republic of Korea

2. ภาษีเงินได้นิติบุคคล หรือ Corporation Tax

บริษัทที่ต้องชำระภาษีเงินได้นิติบุคคลแบ่งออกเป็น 2 ประเภทคือ บริษัทเกาหลีใต้ (แบบแสวงหากำไร/ไม่แสวงหากำไร) และบริษัทต่างชาติ (แบบแสวงหากำไร/ไม่แสวงหากำไร) โดยหลักการคำนวณภาษีบริษัทใดที่มีบริษัทแม่อยู่ในเกาหลีใต้ ถือเป็นบริษัทเกาหลีใต้และต้องเสียภาษีเงินได้นิติบุคคล อัตราภาษีเงินได้นิติบุคคลในปัจจุบัน แสดงไว้ในตารางที่ 3

ตารางที่ 3 : อัตราภาษีเงินได้นิติบุคคล

ฐานภาษี	อัตราภาษี (ร้อยละ)
≤ 100 ล้านบาท	13
> 100 ล้านบาท	25

ที่มา: Ministry of Finance and Economy, Republic of Korea

3. ภาษีมรดกและของขวัญ

ภาษีมรดกคำนวณจากมูลค่ามรดกและจำนวนทายาทตามกฎหมาย อัตราภาษีมรดกและของขวัญ แสดงไว้ในตารางที่ 4

ตารางที่ 4 : อัตราภาษีมรดกและของขวัญ

ฐานภาษี	อัตราภาษี (ร้อยละ)
≤ 100 ล้านบาท	10
100-500 ล้านบาท	20
500-1,000 ล้านบาท	30
1,000-3,000 ล้านบาท	40
> 3,000 ล้านบาท	50



ที่มา: Ministry of Finance and Economy, Republic of Korea

4. ภาษีมูลค่าเพิ่ม

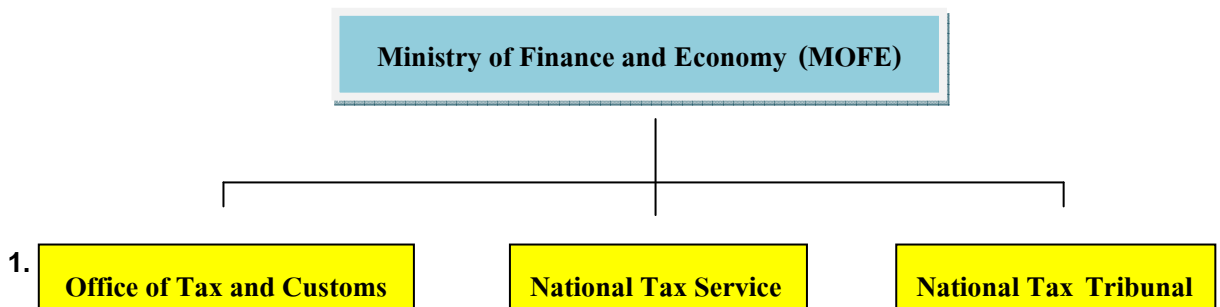
ภาษีมูลค่าเพิ่มเป็นอัตราก้าวหน้า อยู่ที่ร้อยละ 10 สินค้าที่ได้รับการยกเว้นภาษีมูลค่าเพิ่ม ได้แก่ สินค้าส่งออกสินค้าจำเป็นต่อชีวิตประจำวัน บริการทางการเงิน รายได้จากภาษีมูลค่าเพิ่ม ถือเป็นแหล่งรายได้อันดับหนึ่งของรัฐบาล

5. ภาษีสรรพสามิตพิเศษ

ภาษีสรรพสามิตพิเศษจัดเก็บสำหรับสินค้าฟุ่มเฟือย โดยจัดแบ่งเป็น 4 ประเภท

- ประเภทที่ 1 จัดเก็บอัตราก้าวหน้าร้อยละ 20 ได้แก่ เครื่องหยอดเหรียญอัตโนมัติ (Slot machine) อุปกรณ์กอล์ฟ เครื่องฉายหนัง
- ประเภทที่ 2 จัดเก็บอัตราก้าวหน้าร้อยละ 20 ได้แก่ เครื่องประดับมูลค่ามากกว่า 2 ล้านบาท กล้องถ่ายรูป นาฬิกา พรม เฟอร์นิเจอร์
- ประเภทที่ 3 จัดเก็บอัตราก้าวหน้าร้อยละ 7-14 ขึ้นกับขนาดของเครื่องยนต์
- ประเภทที่ 4 จัดเก็บอัตราก้าวหน้าที่แตกต่างกันตามสินค้า ได้แก่ เชื้อเพลิงชนิดต่างๆ เช่น เบนซิน ดีเซล LPG LNG ตัวอย่างการจัดเก็บภาษี เช่น ภาษี 691 วอนต่อเบนซิน 1 ลิตร

การบริหารจัดการภาษี



หน่วยงานนี้ทำหน้าที่วางนโยบายภาษี ร่างกฎหมายเกี่ยวกับภาษี รวมทั้งนโยบายด้านศุลกากรผู้อำนวยการคือ Deputy Minister for Tax and Customs



2. National Tax Service

หน่วยงานภายนอกนี้จัดตั้งขึ้นมาเมื่อวันที่ 3 มีนาคม 1966 โดยกระทรวงการคลังมีหน้าที่ดูแลด้านการบริหารจัดการภาษี ประเมินภาษี เก็บภาษี ควบคุมดูแล สำนักงานภาษี ภูมิภาค เขต และสาขา

3. National Tax Tribunal

หน่วยงานอิสระนี้ขึ้นตรงกับกระทรวงการคลัง จัดตั้งเมื่อวันที่ 1 เมษายน 1975 มีหน้าที่ตรวจสอบและตัดสินคดียื่นอุทธรณ์ต่อศาล

นอกจากโครงสร้างภาษีทั่วไปดังกล่าวมาข้างต้นแล้ว ยังมีภาษีรูปแบบต่างๆที่ใช้ในการค้าระหว่างประเทศ เช่น ภาษีที่เกี่ยวกับการนำเข้า-ส่งออก ซึ่งมีความซับซ้อนและมีอัตราจัดเก็บที่แตกต่างกันไปแต่ละประเทศ ซึ่งภาษีดังกล่าวมีรายละเอียดตามสนธิสัญญาระหว่างประเทศต่างกันไป เช่น

▪ FTA

FTA คือข้อตกลงทวิภาคี หรือพหุภาคีซึ่งให้สิทธิพิเศษทางการค้าระหว่างประเทศ คู่สัญญา เป็นรูปแบบที่นิยมจัดทำมากกว่า RTAs (Regional Trade Agreements) FTA เป็นรูปแบบความตกลงร่วมมือทางเศรษฐกิจแบบหลวมที่สุด ซึ่งรูปแบบความร่วมมือทางเศรษฐกิจมีหลายแบบดังนี้

Elimination of duties	Imposition of common external tariff	Free movement of factors of production	Adoption of common economic policy	Establishment of supranational organization
FTA (NAFTA, EFTA) 1/				
Customs Union (Benelux Customs Union) 2/				
Common Market (EEC, CACM, CCM, ANCOM) 3/				
Complete economic integration (EU after the Maastricht Treaty entered into effect) 4/				

หมายเหตุ

1/ FTA เน้นการลดภาษีระหว่างสมาชิก เช่น NAFTA



งานวิจัยตัวหัวใจของการพัฒนา

- 2/ *Customs Union* มีระบบภาษีต่อภายนอกประเทศสมาชิกร่วมกันนอกเหนือไปจากการค้าเสรีระหว่างประเทศสมาชิก เช่น MERCOSUR
- 3/ *Common Market* มีการอนุญาตให้เคลื่อนย้ายปัจจัยที่ใช้ในการผลิตระหว่างประเทศสมาชิกได้อย่างเสรี
- 4/ *Single Market* เป็นการรวมตัวกันทั้งทางการเมืองและเศรษฐกิจ โดยใช้สกุลเงินตราเดียวกันและมีการจัดตั้งรัฐสภาร่วมกันระหว่างประเทศสมาชิก

▪ สถานะการเจรจา FTA ของเกาหลีใต้ในปัจจุบัน

ประเภทของ FTA	ประเทศ
เจรจาเสรีจาลีน	ชิลี (มีผลบังคับใช้ 1 เมษายน 2004) สิงคโปร์ (มีผลบังคับใช้ 2 มีนาคม 2006) EFTA (มีผลบังคับใช้ 1 กันยายน 2006) ASEAN (*ไม่รวมประเทศไทย เริ่มมีผลบังคับใช้ 1 มิถุนายน 2007)
กำลังเจรจา	แคนาดา สหรัฐอเมริกา เม็กซิโก อินเดีย เป็นต้น

▪ รายละเอียดข้อตกลง FTA ระหว่างเกาหลีใต้กับประเทศต่าง ๆ

- Free trade agreement between the government of the Republic of Korea and the government of the Republic of Chile
http://61.72.226.18/inter_treaty_real.nsf/alldoclist/6D354E5E1369AB9D49256CD2000ABBFA?opendocument&skin=skin01
- Free trade agreement between the government of the Republic of Korea and the government of the Republic of Singapore
http://61.72.226.18/inter_treaty_real.nsf/alldoclist/BBBACCC3C0733AC9492570A7001AA0BA?opendocument&skin=skin01
- Free trade agreement between the Republic of Korea and the EFTA States
http://61.72.226.18/multi_treaty.nsf/0/d5441bc7224f8d1f492571dc000c116a/engcontent/M1?OpenElement

แหล่งที่มา

Korea Institute of Public Finance, Republic of Korea, last accessed June 18, 2007.
<http://www.kipf.re.kr/english/information/default03.asp>