



Cluster SMEs



รายงานการศึกษา

เครือข่ายวิสาหกิจ

ท่องเที่ยว กลุ่มพื้นที่ภาคใต้ฝั่งอ่าวไทย
จังหวัดชุมพร สุราษฎร์ธานี นครศรีธรรมราช
พัทลุง สงขลา ยะลา มราชิวาส ปัตตานี



สำนักงาน

ส่งเสริมวิสาหกิจขนาดกลาง
และขนาดย่อม กรกฎาคม 2551



สารบัญ

หน้า

บทที่ 1	เครือข่ายวิสาหกิจท่องเที่ยว : กลุ่มพื้นที่ภาคใต้ฝั่งอ่าวไทย (จังหวัดชุมพร สุราษฎร์ธานี นครศรีธรรมราช พัทลุง สงขลา ยะลา นราธิวาส ปัตตานี)	1-11
	▪ ภาพรวมของเครือข่ายวิสาหกิจท่องเที่ยว: กลุ่มพื้นที่ภาคใต้ฝั่งอ่าวไทย	1
	▪ การวิเคราะห์เครือข่ายวิสาหกิจท่องเที่ยว: กลุ่มพื้นที่ภาคใต้ฝั่งอ่าวไทย	2
	▪ ผลการวิเคราะห์เครือข่ายวิสาหกิจท่องเที่ยว: กลุ่มพื้นที่ภาคใต้ฝั่งอ่าวไทย	6
บทที่ 2	แผนภาพเครือข่ายวิสาหกิจท่องเที่ยว : กลุ่มพื้นที่ภาคใต้ฝั่งอ่าวไทย	12-13
บทที่ 3	แผนปฏิบัติการส่งเสริมเครือข่ายวิสาหกิจท่องเที่ยว กลุ่มพื้นที่ภาคใต้ฝั่งอ่าวไทย	14-34

บทที่ 1

เครือข่ายวิสาหกิจท่องเที่ยว : กลุ่มพื้นที่ภาคใต้ฝั่งอ่าวไทย

(จังหวัดชุมพร สุราษฎร์ธานี นครศรีธรรมราช พัทลุง สงขลา ยะลา นราธิวาส ปัตตานี)

1. ภาพรวมของเครือข่ายวิสาหกิจท่องเที่ยว: กลุ่มพื้นที่ภาคใต้ฝั่งอ่าวไทย

อุตสาหกรรมการท่องเที่ยวเป็นอีกหนึ่งยุทธศาสตร์ที่รัฐบาลให้ความสำคัญ เนื่องจากในปัจจุบันอุตสาหกรรมท่องเที่ยวได้กลายเป็นอุตสาหกรรมหลักที่สร้างรายได้เข้าประเทศสูงสุด และนโยบายของรัฐบาลได้มุ่งส่งเสริมให้การท่องเที่ยวเป็นเครื่องมือสำคัญในการแก้ปัญหาทางเศรษฐกิจ

การท่องเที่ยวพื้นที่ภาคใต้ฝั่งอ่าวไทยเริ่มได้รับความนิยมนักท่องเที่ยวชาวไทยและชาวต่างประเทศเพิ่มขึ้นทุกปี รัฐบาลจึงควรส่งเสริมการสร้างคลัสเตอร์ท่องเที่ยวในพื้นที่ 8 จังหวัด ภาคใต้ฝั่งอ่าวไทย (สงขลา พัทลุง ชุมพร สุราษฎร์ธานี นครศรีธรรมราช ปัตตานี ยะลา นราธิวาส) และเน้นสร้างความร่วมมือกับประเทศเพื่อนบ้าน เจาะตลาดเป้าหมายเชิงคุณภาพ ตลาดเฉพาะกลุ่มของภูมิภาค และตลาดในประเทศ โดยจะต้องมีการปรับบทบาทของการท่องเที่ยวแห่งประเทศไทย ให้สามารถประสานการทำงานร่วมกับภาคเอกชน และหน่วยงานราชการอื่น รวมทั้งใช้ประโยชน์จากการปรับแผนกลยุทธ์ของบริษัทการบินไทยให้สามารถเป็น Multiple Tourist Hub โดยมีการกำหนด Global Destination Mapping เพื่อทำแผนส่งเสริมการท่องเที่ยวร่วมกันอย่างชัดเจน

นอกจากนี้รัฐบาลควรส่งเสริมให้เกิดการพัฒนาและจัดการการท่องเที่ยวเชิงพื้นที่อย่างยั่งยืน เพื่อตอบสนองการใช้งานวิจัยเป็นเครื่องมือ ในการพัฒนาในพื้นที่ที่มีศักยภาพทางการท่องเที่ยว และเน้นกลไกการจัดการท่องเที่ยวเชิงเครือข่ายแบบมีส่วนร่วม และสร้าง “องค์ความรู้” ทางด้านการพัฒนาและจัดการท่องเที่ยว โดยสร้างศูนย์สารสนเทศด้านการท่องเที่ยวเพื่อ เน้นการสนับสนุนการสร้างองค์ความรู้เพื่อการพัฒนาและจัดการท่องเที่ยวในพื้นที่เฉพาะภาคใต้ฝั่งอ่าวไทย โดยเน้นการสร้างกลยุทธ์ในการจัดการท่องเที่ยวที่มีความสมดุลระหว่างเจ้าบ้าน (Host) และนักท่องเที่ยว (Guest) และมีการเชื่อมโยงโปรแกรมการท่องเที่ยวสำเร็จรูปเพื่อตอบสนองความต้องการพฤติกรรมนักท่องเที่ยวสำหรับประเทศไทย (ภาคเหนือ ภาคกลาง ภาคตะวันออก ภาคตะวันตก ภาคตะวันออกเฉียงเหนือ และภาคใต้)

2. การวิเคราะห์เครือข่ายวิสาหกิจท่องเที่ยว: กลุ่มพื้นที่ภาคใต้ฝั่งอ่าวไทย

■ เจ็อนใจปัจจัยการผลิต

จุดแข็ง

- มีแหล่งเงินทุน
- ผู้ประกอบการมีวิสัยทัศน์และกลยุทธ์ในการ ประกอบธุรกิจ
- มีการให้บริการที่เป็นมิตร
- มีความสมบูรณ์ด้านทรัพยากรธรรมชาติ และหลากหลาย มีชื่อเสียงไปทั่วโลก
- คนมีความอ่อนน้อม ไม่ใช้ความรุนแรง
- มีกิจกรรมการท่องเที่ยวอื่นๆ อีกมากมาย
- การคมนาคมสะดวก
- มีทรัพยากรธรรมชาติที่สวยงาม สมบูรณ์ และมี ความหลากหลาย
- วัฒนธรรมในท้องถิ่นมีอรรถาศัยไมตรีที่ดี

จุดอ่อน

- มีปัญหาการสื่อสารด้านภาษา และทักษะการบริการ
- ขาดความรู้ความชำนาญในการใช้ IT และความ
- ชำนาญอื่น เช่น การนวดที่ได้มาตรฐาน
- บุคลากรไม่มีคุณภาพ ขาดความรู้เกี่ยวกับ
- วัฒนธรรมและสถานที่ท่องเที่ยว
- แหล่งท่องเที่ยวทางธรรมชาติเริ่มเสื่อมโทรม
- เนื่องจากขาดการดูแลอย่างถูกต้อง
- ขาดความเข้าใจด้านการใช้ทรัพยากรท่องเที่ยว
- ขาดงบประมาณการพัฒนาแหล่งท่องเที่ยว
- ขาดกลยุทธ์ด้านการตลาด ทำธุรกิจเชิงรับมากกว่าเชิงรุก
- ขาดการวิจัยความต้องการของนักท่องเที่ยว
- ขาดการประชาสัมพันธ์ที่เหมาะสม
- ขาด e-tourism/ข้อมูลไม่ Update
- การคมนาคมไม่สะดวกในบางจุด
- อุตสาหกรรมสนับสนุน เช่น โรงแรม ร้านอาหารไม่ได้
- มาตรฐานและไม่มีคุณภาพ
- ชุมชนขาดความกระตือรือร้นและจิตสำนึกในการ
- พัฒนาการท่องเที่ยว

- ไม่มีการบริการแบบ Full Board
- ขาดการพัฒนาอบรมอย่างเชื่อมโยงให้ได้มาตรฐาน
- เพื่อรับรองนักท่องเที่ยว
- ขาดนโยบายการส่งเสริมอย่างมีทิศทาง

■ **เงื่อนไขด้านอุปสงค์**

จุดแข็ง

มากขึ้น

- นักท่องเที่ยว มีกระแสความนิยมเรื่องการท่องเที่ยว เชิงนิเวศและเชิงสุขภาพ
- ต้องการท่องเที่ยวธรรมชาติ อากาศดีต้องการแหล่งท่องเที่ยวใหม่ๆ
- เน้นด้านคุณภาพมาตรฐานการบริการ ความคุ้มค่าต่อ ราคา ความประทับใจ
- ลูกค้านำใหม่ให้ความสนใจมากขึ้น เช่น ลูกค้ากลุ่มยุโรป ประเทศสวีเดน

ฝรั่งเศส

- นักท่องเที่ยวชาวไทยมีกำลังซื้อสูงขึ้น สนใจการเที่ยวในประเทศไทยมากขึ้น

จุดอ่อน

นิเวศ

- นักท่องเที่ยวบางกลุ่มยังขาดจิตสำนึกและขาด ความรู้ในการท่องเที่ยวเชิง
- พื้นที่การท่องเที่ยวบางจังหวัดไม่ใช่จุดหมาย หลักของการท่องเที่ยวของ

นักท่องเที่ยวส่วนใหญ่

- นักท่องเที่ยวขาดความเชื่อมั่นด้านความปลอดภัย
- ขาดการประสานงานเพื่อการพัฒนาาร่วมกัน ภายในจังหวัดโดยเฉพาะด้านการ

บริการ

- นักท่องเที่ยวมีการกระจุกตัวในช่วงวันหยุด
- นักท่องเที่ยวภายในประเทศไม่ส่งผลให้เกิด กิจกรรมการท่องเที่ยวอย่าง

ต่อเนื่อง

- Sensitive ต่อ Service quality มีโอกาสจะ สื่อสารแบบปากต่อปากได้ง่าย ถ้า

ไม่พอใจ

■ บริบทการแข่งขันและกลยุทธ์ทางธุรกิจ (Context for Firm Strategy and Rivalry)

จุดแข็ง

- ผู้ประกอบการโรงแรมขนาดใหญ่ แข่งขันโดยการ ให้บริการเสริม
- จำนวนและขนาดของ โรงแรมที่พักมีเพียงพอ ราคา ไม่สูงมากนัก ร้านอาหาร

หลากหลาย บริการดี

- มีการรวมตัวกันให้บริการแบบครบวงจร
- ผู้ประกอบการขนาดเล็กมีการรวมตัวกัน
- ภาพลักษณ์ดีด้านความปลอดภัย เว้นบางพื้นที่ที่ ผลิตสินามิที่ยังกลัวการเกิดซ้ำ
- มีสถานที่ท่องเที่ยวที่น่าสนใจ
- มีความเหมาะสมในฐานะที่เป็นเมืองเพื่อการพักผ่อน
- รัฐบาลมีนโยบายสนับสนุนการท่องเที่ยวในฝั่งทะเล อันดามัน และมีการ

สนับสนุนจากหลายฝ่ายที่ เกี่ยวข้อง

- ชุมชนให้ความสนใจในการท่องเที่ยวเชิงนิเวศ
- มีศักยภาพในการแลกเปลี่ยนวัฒนธรรม (Culture Hub) เนื่องจากมีวัฒนธรรมที่

หลากหลาย

จุดอ่อน

- มีการแข่งขันทางด้านราคา โดยเฉพาะ ผู้ประกอบการ โรงแรมขนาดเล็ก
แข่งขัน โดยใช้ การตัดราคาส่งผลกระทบต่อภาพพจน์โดยรวมมีผลทำให้ เป็น Cheap Destination

- การกำหนดมาตรฐานของกิจกรรมการท่องเที่ยว เชิงสุขภาพ และกิจกรรม
อื่นๆ ที่เกี่ยวข้องยังไม่ชัดเจน

- ไม่มีการเชื่อมโยงกันของหน่วยงานในภาครัฐ การ สนับสนุนยังไม่มีความ
จริงจังและเป็นรูปธรรมเท่าที่ควร

- ขาดรูปแบบกิจกรรมที่น่าสนใจในระหว่างเส้นทางท่องเที่ยว
- ขาดทิศทางการจัดการที่ต่อเนื่องมีการพัฒนาการท่องเที่ยวเชิงนิเวศพิศทาง
โดยการรื้อกล้าพื้นที่ ป่า และรบกวนสิ่งแวดล้อม

- การคมนาคมขนส่งไม่สะดวก ต้นทุนค่าเดินทางสูง มีธุรกิจสายการบินเพียง
เจ้าเดียว

- ขาดการประชาสัมพันธ์แหล่งท่องเที่ยวใหม่ๆ ที่ น่าสนใจอื่นๆ และขาดการ
ดำเนินการที่ต่อเนื่อง

■ **อุตสาหกรรมที่เกี่ยวข้องและสนับสนุนกัน (Related & Supporting Industries)**

จุดแข็ง

- ททท. ให้การสนับสนุนเป็นอย่างดี สมาคมธุรกิจ การท่องเที่ยว มีแผนพัฒนาการท่องเที่ยวเชิง สุขภาพอยู่แล้วมีศูนย์ประสานงานการท่องเที่ยว มี ความสะดวกสบายในการติดต่อ (One Stop Service)
- นโยบายของภาครัฐและเอกชนที่เกี่ยวข้องเน้น ความสำคัญของการท่องเที่ยว ทำให้เกิดความร่วมมือระดับเบื้องต้นระหว่างกัน
- มีการเชื่อมโยงเครือข่ายธุรกิจ การรวมกลุ่มกันของ ผู้ประกอบการในธุรกิจ โรงแรมและร้านอาหาร เพื่อ จัดกิจกรรมเชื่อมโยงกัน โดยการสนับสนุนของภาครัฐ
- สถาบันการศึกษา มีการเปิดหลักสูตรรองรับความ ต้องการของผู้ประกอบการในท้องถิ่น
- แหล่งท่องเที่ยวส่วนใหญ่อยู่ในอุทยาน จึงมี กฎเกณฑ์ในการรักษา ทำให้อยู่ในสภาพที่ดี

จุดอ่อน

- นโยบายส่วนใหญ่เน้นที่ปริมาณนักท่องเที่ยวมากกว่า ด้านคุณภาพ
- ขาดการวางแผนการท่องเที่ยวที่ชัดเจน
- ขาดการประชาสัมพันธ์ของแหล่งท่องเที่ยวอย่างจริงจัง และต่อเนื่อง ทำให้ไม่เกิดความโดดเด่นขาดการ ประชาสัมพันธ์ให้คนในพื้นที่ให้เป็นเจ้าบ้านที่ดี
- สมาคมท่องเที่ยวไม่เข้มแข็ง ยังไม่ประสานงานเป็น เครือข่ายผู้ประกอบการส่วนใหญ่ยังขาดการ ประสานงานร่วมมือกัน
- ขาดการพัฒนาบุคลากรด้านมัคคุเทศก์ท้องถิ่นอย่าง ต่อเนื่องและมีสถาบันการศึกษาทางด้านการท่องเที่ยว และสาขาที่เกี่ยวข้องในพื้นที่น้อย และคุณภาพของบัณฑิตจบใหม่ยังไม่ได้มาตรฐาน เนื่องจากขาด ประสบการณ์
- ขาดความร่วมมือกัน และการประสานงานที่ดีระหว่าง ภาครัฐและเอกชนการที่จริงจัง และการสนับสนุนของ ขาดการประสานงานของหน่วยงานรัฐบาล
- ขาดความร่วมมือของระบบขนส่งมวลชนทำให้การ คมนาคมเข้าแหล่งท่องเที่ยว

■ ข้อเสนอแนะเพื่อเสริมจุดแข็ง-แก้ไขจุดอ่อน

- ส่งเสริมและผลักดันให้สมาชิกในคลัสเตอร์ใช้กระบวนการกลุ่มอย่างมีประสิทธิภาพในการร่วมกันแสวงหาและกำหนดทิศทางการพัฒนาการท่องเที่ยวในพื้นที่ของนครร่วมกัน เพื่อสร้างการยอมรับและร่วมมือร่วมใจที่จะปฏิบัติตามข้อตกลงที่ได้ร่วมกันกำหนดขึ้น โดยผู้ประกอบการและหน่วยงานภาครัฐที่เกี่ยวข้องควรมีการดำเนินการร่วมกันในการจัดทำแผนพัฒนาการแสวงหางบประมาณสนับสนุน การแสวงหาแนวร่วมซึ่งเป็นผู้ที่เกี่ยวข้องอื่นๆในพื้นที่ และจัดกิจกรรมเพื่อกำหนดเป้าหมายและวางแผนในการพัฒนาคลัสเตอร์ร่วมกัน
- พัฒนาบุคลากรที่เกี่ยวข้องกับการท่องเที่ยวให้มีมาตรฐานด้านการให้บริการที่สอดคล้องกับความต้องการของลูกค้า โดยส่งเสริมและสนับสนุนบทบาทของสถาบันการศึกษาในพื้นที่ให้มีการพัฒนาหลักสูตรท้องถิ่นในเรื่องการอนุรักษ์สิ่งแวดล้อมและวัฒนธรรมในจังหวัดเพื่อปลูกฝังให้เยาวชนเกิดความรักและเข้าใจในวัฒนธรรมประเพณี และทรัพยากรสิ่งแวดล้อมรวมทั้งจัดฝึกอบรมความรู้ต่างๆที่เกี่ยวข้องกับการท่องเที่ยวไม่ว่าจะในเรื่องของวัฒนธรรมและสถานที่ท่องเที่ยว คุณค่าของวิถีไทย ภาษา ความปลอดภัย มาตรฐานด้านสุขอนามัยของอาหาร และ ที่พัก รวมทั้งการให้บริการ เพื่อเพิ่มประสิทธิภาพให้กับผู้ประกอบการ

3. ผลการวิเคราะห์เครือข่ายวิสาหกิจท่องเที่ยว : กลุ่มพื้นที่ภาคใต้ฝั่งอ่าวไทย

3.1 เงื่อนไขปัจจัยการผลิต (Factor Conditions)

กลุ่มจังหวัดภาคใต้ฝั่งอ่าวไทยเป็นกลุ่มที่มีข้อได้เปรียบทางด้านของทรัพยากรธรรมชาติ ทะเล ป่าไม้ น้ำตก มีมากและยังสมบูรณ์ มีที่พักให้เลือกมาก และหลากหลาย พร้อมทั้งมีโครงสร้างพื้นฐานที่ดี โดยมีโรงพยาบาลที่ทันสมัย และจำนวนมาก มีสถาบันการศึกษารองรับในการผลิตคนและอาชีพ และนอกจากนั้นยังมีห้างสรรพสินค้าที่สะดวก ก่อให้เกิดความสะดวกสบายต่อนักท่องเที่ยว ผู้ประกอบการมีวิสัยทัศน์ มีการเข้าถึงแหล่งเงินทุน และมีกลยุทธ์ในการประกอบธุรกิจ ผู้ประกอบการมีวิสัยทัศน์และกลยุทธ์ในการประกอบธุรกิจ มีการให้บริการที่เป็นมิตร มีความสมบูรณ์ด้านทรัพยากรธรรมชาติ และหลากหลาย มีชื่อเสียงไปทั่วโลก คนมีความอ่อนน้อม ไม่ใช้ความรุนแรง มีกิจกรรมการท่องเที่ยวอื่นๆ อีกมากมาย การคมนาคมสะดวก มีทรัพยากรธรรมชาติที่สวยงาม สมบูรณ์ และมี ความหลากหลาย วัฒนธรรมในท้องถิ่นมีอัตลักษณ์ไม่ตรีที่ดี แต่ยังมีปัญหาบางประการที่เป็นข้อเสียเปรียบได้แก่ บุคลากรไม่มีคุณภาพ ขาดความรู้เกี่ยวกับวัฒนธรรมและสถานที่ท่องเที่ยว มีปัญหาการสื่อสารด้านภาษาและทักษะการบริการ ขาดงบประมาณในการพัฒนาแหล่งท่องเที่ยว และไม่มีบริการแบบ Full Board มีปัญหาการสื่อสารด้านภาษา และทักษะการบริการ ขาดความรู้ความชำนาญในการใช้ IT และความชำนาญอื่น เช่น การนวดที่ได้มาตรฐาน บุคลากรไม่มีคุณภาพ ขาดความรู้เกี่ยวกับวัฒนธรรมและสถานที่ท่องเที่ยว แหล่งท่องเที่ยวทางธรรมชาติเริ่มเสื่อมโทรม เนื่องจากขาดการดูแลอย่างถูกต้อง ขาดความเข้าใจ

ด้านการใช้ทรัพยากรท่องเที่ยว ขาดงบประมาณการพัฒนาแหล่งท่องเที่ยว ขาดกลยุทธ์ด้านการตลาด ทำธุรกิจเชิงรับมากกว่า เชิงรุก ขาดการวิจัยความต้องการของนักท่องเที่ยว ขาดการประชาสัมพันธ์ที่เหมาะสม ขาด e-tourism/ข้อมูลไม่ Update การคมนาคมไม่สะดวกในบางจุด อุตสาหกรรมสนับสนุน เช่น โรงแรม ร้านอาหารไม่ได้ มาตรฐานและไม่มีคุณภาพ ชุมชนขาดความกระตือรือร้นและจิตสำนึกในการ พัฒนาการท่องเที่ยว ไม่มีการบริการแบบ Full Board ขาดการพัฒนาอบรมอย่างเชื่อมโยงให้ได้มาตรฐาน เพื่อรับรองนักท่องเที่ยว และขาดนโยบายการส่งเสริมอย่างมีทิศทาง

3.2 เงื่อนไขด้านอุปสงค์ (Demand Conditions)

จากการที่พื้นที่ภาคใต้ตอนล่าง มีความอุดมสมบูรณ์ด้านทรัพยากรธรรมชาติ มากมาย ส่งผลให้นักท่องเที่ยวมีความนิยมการท่องเที่ยวเชิงนิเวศและเชิงสุขภาพมากขึ้น มีกลุ่มลูกค้าใหม่มากขึ้น เช่น สวีเดน ฝรั่งเศส เป็นต้น นักท่องเที่ยวชาวไทยมีกำลังซื้อสูงขึ้น สนใจเที่ยวในประเทศมากขึ้น นักท่องเที่ยว มีกระแสความนิยมเรื่องการท่องเที่ยว เชิงนิเวศและเชิงสุขภาพมากขึ้น ต้องการท่องเที่ยวธรรมชาติ อากาศดีต้องการแหล่ง ท่องเที่ยวใหม่ ๆ เน้นด้านคุณภาพมาตรฐาน การบริการ ความคุ้มค่าต่อ ราคา ความประทับใจ ลูกค้าใหม่ให้ความสนใจมากขึ้น เช่น ลูกค้ากลุ่มยุโรป ประเทศสวีเดน ฝรั่งเศส นักท่องเที่ยวชาวไทยมีกำลังซื้อสูงขึ้น สนใจการ เที่ยวในประเทศ ไทยมากขึ้น แต่นักท่องเที่ยวส่วนใหญ่ขาดจิตสำนึกและความรู้ รวมทั้งนักท่องเที่ยวยังขาดความเชื่อมั่นด้านความปลอดภัยด้วย นักท่องเที่ยวบางกลุ่มยังขาดจิตสำนึกและขาด ความรู้ในการท่องเที่ยวเชิงนิเวศ พื้นที่การท่องเที่ยวบางจังหวัดไม่ใช่จุดหมาย หลักของการท่องเที่ยวของ นักท่องเที่ยวส่วนใหญ่ นักท่องเที่ยวขาดความเชื่อมั่นด้านความปลอดภัย ขาดการประสานงานเพื่อ การพัฒนาร่วมกัน ภายในจังหวัดโดยเฉพาะด้านการบริการ นักท่องเที่ยวมีการกระจุกตัวในช่วง วันหยุด นักท่องเที่ยวภายในประเทศไม่ส่งผลให้เกิด กิจกรรมการท่องเที่ยวอย่างต่อเนื่อง Sensitive ต่อ Service quality มีโอกาสจะ สื่อสารแบบปากต่อปากได้ง่าย ถ้าไม่พอใจ

3.3 บริบทการแข่งขันและกลยุทธ์ทางธุรกิจ (Context for Firm Strategy and Rivalry)

ปัจจุบันมีการแข่งขันทางด้านราคาสูงมากขึ้น โดยเฉพาะผู้ประกอบการขนาดเล็ก มีการตัดราคาแข่งขันกัน ส่งผลต่อภาพพจน์โดยรวม กลยุทธ์ทางธุรกิจที่ควรนำมาใช้ก็คือ ควรมีการ รวมตัวกันของผู้ประกอบการขนาดเล็ก ในส่วนของผู้ประกอบการ โรงแรมขนาดใหญ่ ควรมีการเพิ่ม บริการเสริมให้แก่ลูกค้า เพื่อเป็นการจูงใจให้ลูกค้ากลับมาใช้บริการอีกครั้งผู้ประกอบการ โรงแรมขนาดใหญ่ แข่งขันโดยการ ให้บริการเสริม ควรมีจำนวนและขนาดของ โรงแรมที่พักมีเพียงพอ ราคา ไม่สูงมากนัก ร้านอาหารหลากหลาย บริการดี มีการรวมตัวกันให้บริการแบบครบวงจร มี ภาพลักษณ์ดีด้านความปลอดภัย เว้นบางพื้นที่ที่ เคยเกิดสึนามิที่ยังกลัวการเกิดซ้ำ มีสถานที่ ท่องเที่ยวที่น่าสนใจ มีความเหมาะสมในฐานะที่เป็นเมืองเพื่อการพักผ่อน รัฐบาลมีนโยบาย

สนับสนุนการท่องเที่ยวในฝั่งทะเล อันดามัน และมีการสนับสนุนจากหลายฝ่ายที่เกี่ยวข้อง ชุมชนให้ความสนใจในการท่องเที่ยวเชิงนิเวศ มีศักยภาพในการแลกเปลี่ยนวัฒนธรรม (Culture Hub) เนื่องจากมีวัฒนธรรมที่หลากหลาย แต่วิสาหกิจด้านการท่องเที่ยวมีการแข่งขันทางด้านราคา โดยเฉพาะผู้ประกอบการโรงแรมขนาดเล็ก แข่งขันโดยใช้ การตัดราคาส่งผลต่อภาพพจน์โดยรวม มีผลทำให้ เป็น Cheap Destination การกำหนดมาตรฐานของกิจกรรมการท่องเที่ยว เชิงสุขภาพ และกิจกรรมอื่นๆ ที่เกี่ยวข้องยังไม่ ชัดเจน ไม่มีการเชื่อมโยงกันของหน่วยงานในภาครัฐ การสนับสนุนยังไม่มี ความจริงและเป็นรูปธรรม เท่าที่ควร ขาดรูปแบบกิจกรรมที่น่าสนใจใน ระหว่างเส้นทางท่องเที่ยว ขาดทิศทางการจัดการที่ต่อเนื่องมีการพัฒนาการ ท่องเที่ยวเชิงนิเวศ ผิด ทิศทาง โดยการรुक้าพื้นที่ป่า และรบกวนสิ่งแวดล้อม การคมนาคมขนส่งไม่สะดวก ต้นทุนค่า เดินทางสูง มีธุรกิจสายการบินเพียงเจ้าเดียว ขาดการประชาสัมพันธ์แหล่งท่องเที่ยวใหม่ ๆ ที่ น่าสนใจอื่นๆ และขาดการดำเนินการที่ต่อเนื่อง

3.4 อุตสาหกรรมที่เกี่ยวข้องและสนับสนุน (Related & Supporting Industries)

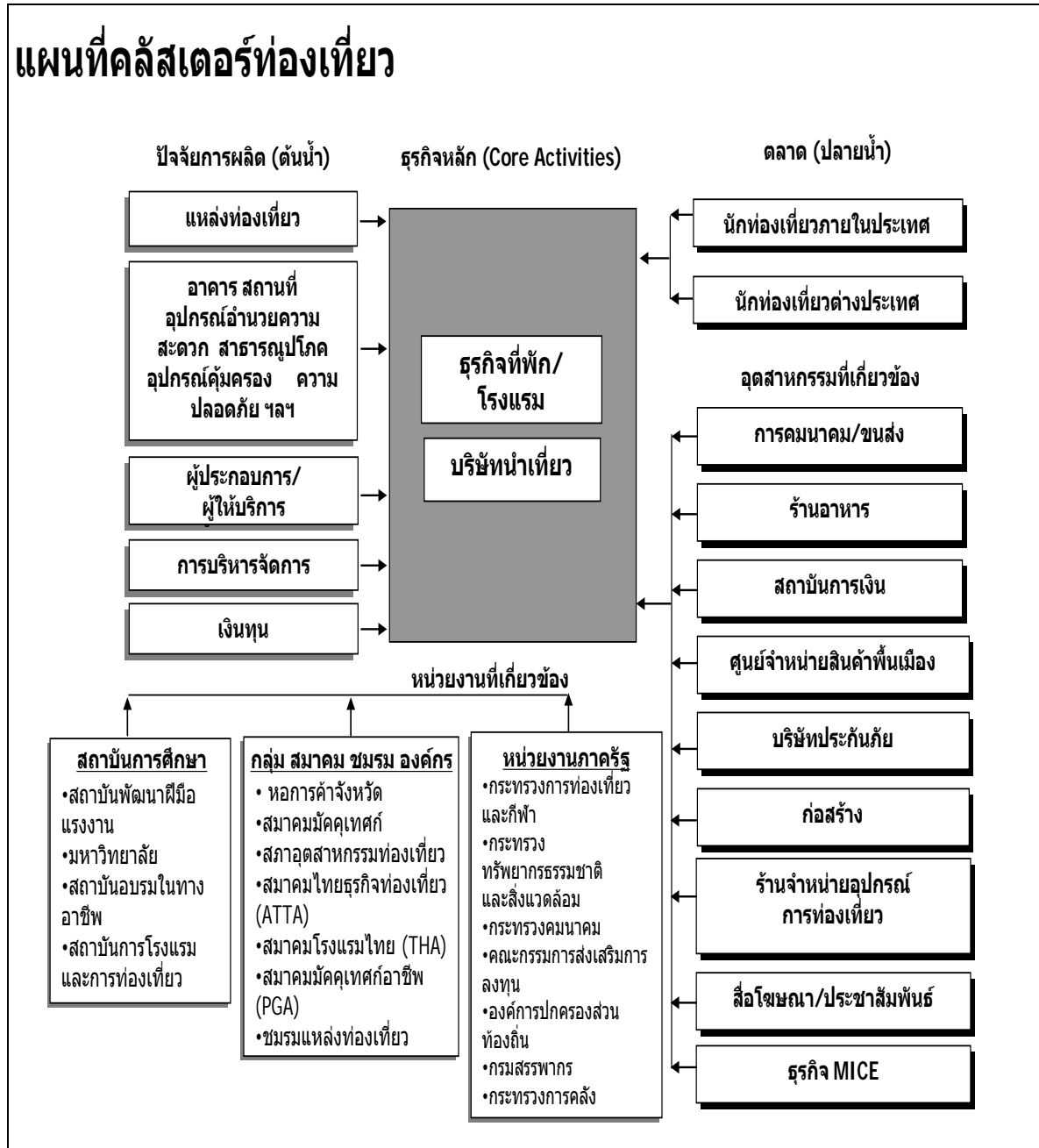
ธุรกิจท่องเที่ยวในพื้นที่ภาคใต้ตอนล่าง มีผู้ประกอบการธุรกิจท่องเที่ยวจำนวนมาก จึงมี การเชื่อมโยงเครือข่ายธุรกิจผู้ประกอบการในธุรกิจโรงแรมและร้านอาหาร ททท. ให้การสนับสนุน เป็นอย่างดี สมาคมธุรกิจ การท่องเที่ยว มีแผนพัฒนาการท่องเที่ยวเชิง สุขภาพอยู่แล้วมีศูนย์ ประสานงานการท่องเที่ยว มี ความสะดวกสบายในการติดต่อ (One Stop Service) นโยบายของ ภาครัฐและเอกชนที่เกี่ยวข้องเน้น ความสำคัญของการท่องเที่ยว ทำให้เกิดความ ร่วมมือระดับ เบื้องต้นระหว่างกัน มีการเชื่อมโยงเครือข่ายธุรกิจ การรวมกลุ่มกันของ ผู้ประกอบการในธุรกิจ โรงแรมและร้านอาหาร เพื่อ จัดกิจกรรมเชื่อมโยงกันโดยการสนับสนุนจาก ภาครัฐ สถาบันการศึกษา มีการเปิดหลักสูตรรองรับความต้องการของผู้ประกอบการในท้องถิ่น แหล่ง ท่องเที่ยวส่วนใหญ่อยู่ในอุทยาน จึงมี กฎเกณฑ์ในการรักษา ทำให้อยู่ในสภาพที่ดีแต่กลุ่ม ผู้ประกอบการกลับขาดการประชาสัมพันธ์ด้านการท่องเที่ยวอย่างจริงจังและต่อเนื่อง รวมทั้ง ขาด ความร่วมมือและการประสานงานที่ดีระหว่างภาครัฐและเอกชน สำหรับอุตสาหกรรมสนับสนุน อื่นๆ นั้นยังขาดความร่วมมือด้านระบบขนส่งมวลชน ทำให้การเดินทางไปสู่แหล่งท่องเที่ยวยังไม่ดี พอ นโยบายส่วนใหญ่เน้นที่ปริมาณนักท่องเที่ยวมากกว่า ด้านคุณภาพ ขาดการวางแผนการ ท่องเที่ยวที่ชัดเจน ขาดการประชาสัมพันธ์ของแหล่งท่องเที่ยวอย่างจริงจัง และต่อเนื่อง ทำให้ไม่เกิด ความโดดเด่นขาดการ ประชาสัมพันธ์ให้คนในพื้นที่ให้เป็นเจ้าบ้านที่ดี สมาคมท่องเที่ยวไม่ เข้มแข็ง ยังไม่ประสานงานเป็น เครือข่ายผู้ประกอบการส่วนใหญ่ยังขาดการ ประสานงานร่วมมือ กัน ขาดการพัฒนาบุคลากรด้านมัคคุเทศก์ท้องถิ่นอย่าง ต่อเนื่องและมีสถาบันการศึกษาทางการ ท่องเที่ยว และสาขาที่เกี่ยวข้องในพื้นที่น้อย และคุณภาพของบัณฑิตจบใหม่ยังไม่ได้มาตรฐาน เนื่องจากขาด ประสบการณ์ ขาดความร่วมมือกัน และการประสานงานที่ดีระหว่าง ภาครัฐและ

เอกชนการที่จริงจัง และการสนับสนุนของ ขาดการประสานงานของหน่วยงานรัฐบาล ขาดความร่วมมือของระบบขนส่งมวลชนทำให้การ คมนาคมเข้าแหล่งท่องเที่ยว

3.5 บทบาทรัฐบาล

รัฐบาลมีการให้การดูแลด้านความปลอดภัยมีการประชาสัมพันธ์ส่งเสริมการท่องเที่ยว และมีการบังคับใช้กฎหมายควบคุมสิ่งแวดล้อม

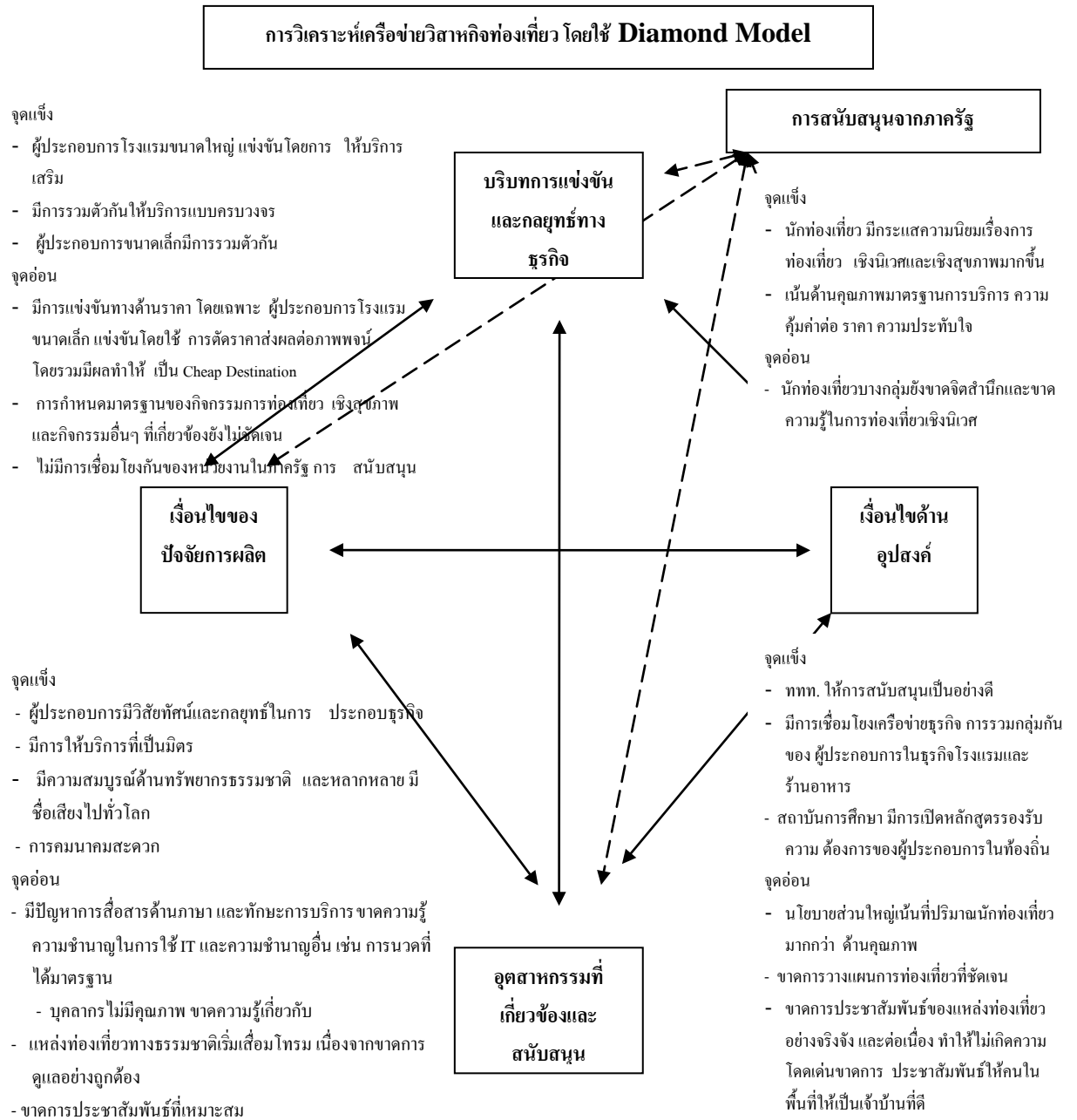
4. Cluster Map ท่องเที่ยว : กลุ่มพื้นที่ภาคใต้ฝั่งอ่าวไทย



ภาพที่ 1 แสดง Cluster Map ท่องเที่ยว

สามารถสรุปผลการวิเคราะห์ศักยภาพในการแข่งขันของอุตสาหกรรมท่องเที่ยว ของภาคใต้ฝั่งอ่าวไทย ได้ดังแสดงในภาพ

Diamond model คลัสเตอร์ท่องเที่ยว : กลุ่มพื้นที่ภาคใต้ฝั่งอ่าวไทย



ภาพที่ 2 แสดงการวิเคราะห์ Diamond model คลัสเตอร์ท่องเที่ยว

ปัจจัยแห่งความสำเร็จของเครือข่ายวิสาหกิจ

1. โครงการจัดตั้งตัวแทนหรือศูนย์พัฒนาเครือข่ายวิสาหกิจท่องเที่ยว (CDA)
2. โครงการสร้างผู้ฝึกอบรม (Trainer) เพื่อเป็นตัวกลางถ่ายทอดความรู้และประโยชน์ในการรวมกลุ่มอุตสาหกรรมแก่สมาชิกคลัสเตอร์ท่องเที่ยว
3. โครงการเปรียบเทียบการรวมกลุ่มอุตสาหกรรม (Benchmarking) กับคลัสเตอร์ท่องเที่ยวอื่นๆ ทั้งในประเทศ และต่างประเทศ
4. โครงการจัดทำวารสารหรือ สื่อเทคโนโลยี สำหรับเครือข่ายวิสาหกิจท่องเที่ยว เพื่อเผยแพร่ข้อมูลที่เป็นประโยชน์ ในเครือข่ายอุตสาหกรรมท่องเที่ยว
5. โครงการปรับปรุงภูมิทัศน์สร้างเอกลักษณ์ท้องถิ่นและเสริมศักยภาพแหล่งท่องเที่ยว
6. โครงการยกระดับแหล่งท่องเที่ยวสินค้าและบริการสู่ระดับสากล
7. โครงการ หมู่เกาะอ่าวไทย ไร่umlพิช
8. โครงการพัฒนาเพื่อเสริมศักยภาพแหล่งท่องเที่ยวแหล่งใหม่
9. โครงการพัฒนาทักษะด้านภาษา แก่บุคลากร ภาคการท่องเที่ยว
10. โครงการจัดการแหล่งน้ำสำหรับแหล่งท่องเที่ยวทางทะเล
11. โครงการพัฒนาและฟื้นฟูแหล่งท่องเที่ยวทาง ประวัติศาสตร์ ศิลปวัฒนธรรม และศาสนา
12. โครงการพัฒนาแหล่งเรียนรู้ องค์กรความรู้ และการแลกเปลี่ยนทางวัฒนธรรม รวมทั้งต่อยอดภูมิปัญญาท้องถิ่น
13. โครงการส่งเสริมการท่องเที่ยวแบบ Long Stay , Home Stay
14. โครงการเตือนภัยและรักษาความปลอดภัยแก่นักท่องเที่ยว
15. โครงการพัฒนาระบบโทรคมนาคมสำหรับแหล่งท่องเที่ยวทางทะเล
16. โครงการพัฒนาเครือข่ายการวิจัยด้านการท่องเที่ยว

บทที่ 2

แผนภาพเครือข่ายวิสาหกิจท่องเที่ยว : กลุ่มพื้นที่ภาคใต้ฝั่งอ่าวไทย

1. ภาพรวมกลุ่มจังหวัด



2. แผนภาพเครือข่ายวิสาหกิจท่องเที่ยว : กลุ่มพื้นที่ภาคใต้ฝั่งอ่าวไทย



บทที่ 3

แผนปฏิบัติการส่งเสริมเครือข่ายวิสาหกิจท่องเที่ยว : กลุ่มพื้นที่ภาคใต้ฝั่งอ่าวไทย

1. เครือข่ายวิสาหกิจท่องเที่ยว

ยุทธศาสตร์	กลยุทธ์	โครงการ	งบประมาณ(ล้านบาท)
ยุทธศาสตร์การสร้างคุณค่า	กลยุทธ์ที่ 1 พัฒนา CDA	1. โครงการจัดตั้งตัวแทนหรือศูนย์พัฒนาเครือข่ายวิสาหกิจท่องเที่ยว (CDA) 2. โครงการสร้างผู้ฝึกอบรม (Trainer) เพื่อเป็นตัวแทนถ่ายทอดความรู้และประโยชน์ในการรวมกลุ่มอุตสาหกรรมแก่สมาชิกเครือข่าย 3. โครงการเครือข่ายการวิจัยด้านการท่องเที่ยว	0.5 0.5 5
ยุทธศาสตร์การเพิ่มคุณค่า	กลยุทธ์ที่ 1 ศึกษาและยกระดับศักยภาพการแข่งขัน	1. โครงการเปรียบเทียบเคียงการรวมกลุ่มอุตสาหกรรม (Benchmarking) กับผลิตภัณฑ์ท่องเที่ยวอื่นๆ ทั้งในประเทศ และต่างประเทศ 2. โครงการยกระดับแหล่งท่องเที่ยววิถีสินค้าและบริการสู่ระดับสากล 3. โครงการพัฒนาและฟื้นฟูแหล่งท่องเที่ยวทางประวัติศาสตร์ ศิลปวัฒนธรรม และศาสนา 4. โครงการพัฒนาเพื่อเสริมศักยภาพแหล่งท่องเที่ยวใหม่ 5. โครงการพัฒนาทักษะด้านภาษา แก่บุคลากร ภาคการท่องเที่ยว	0.5 10 5 5 5

ยุทธศาสตร์	กลยุทธ์	โครงการ	งบประมาณ(ล้านบาท)
		6. โครงการ หมู่เกาะอ่าวไทย ภูเก็ตพิษ	10
	กลยุทธ์ที่ 2 พัฒนาส่งเสริมธุรกิจท่องเที่ยว	1. โครงการส่งเสริมการท่องเที่ยวแบบ Long Stay , Home Stay	5
		2. โครงการส่งเสริมธุรกิจบริการเชิงสุขภาพ สปา นวดไทย	5
	กลยุทธ์ที่ 3 พัฒนาโครงสร้างพื้นฐานและสิ่งอำนวยความสะดวก	1. โครงการเตือนภัยและรักษาความปลอดภัยแก่นักท่องเที่ยว	15
		2. โครงการจัดการแหล่งน้ำสำหรับแหล่งท่องเที่ยวทางทะเล	5
		3. โครงการปรับปรุงภูมิทัศน์สร้างเอกลักษณ์ท้องถิ่น และเสริมศักยภาพแหล่งท่องเที่ยว	10
		4. โครงการพัฒนาระบบโทรคมนาคมสำหรับแหล่งท่องเที่ยวทางทะเล	10
ยุทธศาสตร์ส่งเสริมอบ คุณค่า	กลยุทธ์ที่ 1 ถ่ายทอดภูมิปัญญาท้องถิ่น	1. โครงการพัฒนาแหล่งเรียนรู้ องค์กรความรู้ และการแลกเปลี่ยนทางวัฒนธรรม รวมทั้งถอดถอดภูมิปัญญาท้องถิ่น	5

2. รายละเอียดของโครงการ มีดังนี้

1. โครงการจัดตั้งตัวแทนหรือศูนย์พัฒนาเครือข่ายวิสาหกิจท่องเที่ยว (CDA)
2. โครงการสร้างผู้ฝึกอบรม (Trainer) เพื่อเป็นตัวแทนถ่ายทอดความรู้และประโยชน์ในการรวมกลุ่มอุตสาหกรรมแก่สมาชิกคลัสเตอร์ท่องเที่ยว
3. โครงการเปรียบเทียบการรวมกลุ่มอุตสาหกรรม (Benchmarking) กับคลัสเตอร์ท่องเที่ยวอื่นๆ ทั้งในประเทศ และต่างประเทศ
4. โครงการจัดทำวารสารหรือ สื่อเทคโนโลยี สำหรับเครือข่ายวิสาหกิจท่องเที่ยว เพื่อเผยแพร่ข้อมูลที่เป็นประโยชน์ ในเครือข่ายอุตสาหกรรมท่องเที่ยว
5. โครงการปรับปรุงภูมิทัศน์สร้างเอกลักษณ์ท้องถิ่นและเสริมศักยภาพแหล่งท่องเที่ยว
6. โครงการยกระดับแหล่งท่องเที่ยวสินค้าและบริการสู่ระดับสากล
7. โครงการ หมู่เกาะอ่าวไทย ไร่umlพิษ
8. โครงการพัฒนาเพื่อเสริมศักยภาพแหล่งท่องเที่ยวแหล่งใหม่
9. โครงการพัฒนาทักษะด้านภาษา แก่บุคลากร ภาคการท่องเที่ยว
10. โครงการจัดการแหล่งน้ำสำหรับแหล่งท่องเที่ยวทางทะเล
11. โครงการพัฒนาและฟื้นฟูแหล่งท่องเที่ยวทาง ประวัติศาสตร์ ศิลปวัฒนธรรม และศาสนา
12. โครงการพัฒนาแหล่งเรียนรู้ องค์กรความรู้ และการแลกเปลี่ยนทางวัฒนธรรม รวมทั้งต่อยอดภูมิปัญญาท้องถิ่น
13. โครงการส่งเสริมการท่องเที่ยวแบบ Long Stay , Home Stay
14. โครงการส่งเสริมธุรกิจบริการเชิงสุขภาพ สปา นวดไทย
15. โครงการเตือนภัยและรักษาความปลอดภัยแก่นักท่องเที่ยว
16. โครงการพัฒนาระบบโทรคมนาคมสำหรับแหล่งท่องเที่ยวทางทะเล
17. โครงการเครือข่ายการวิจัยด้านการท่องเที่ยว

เครือข่ายวิสาหกิจท่องเที่ยว

โครงการที่ 1	โครงการจัดตั้งตัวแทนหรือศูนย์พัฒนาเครือข่ายวิสาหกิจท่องเที่ยว (CDA)
หลักการเหตุผล	การรวมกลุ่มติดต่อประสานงานกันระหว่างผู้ประกอบการในอุตสาหกรรมท่องเที่ยว รวมถึงการสื่อสารและเชื่อมโยงกันเป็นเครือข่ายเป็นแกนสำคัญในการเพิ่มขีดความสามารถในการแข่งขัน จึงควรมีการจัดตั้งตัวแทนหรือศูนย์พัฒนาเครือข่ายวิสาหกิจท่องเที่ยวเพื่อทำหน้าที่ประสานงาน และจัดกิจกรรมระหว่างกลุ่ม
วัตถุประสงค์	เพื่อประสานงานระหว่างสมาชิกในกลุ่มและให้บริการทางด้านความรู้ การจัดอบรม การแลกเปลี่ยนข้อมูล รวมทั้งรวบรวมข้อมูลเกี่ยวกับอุตสาหกรรมท่องเที่ยว อุตสาหกรรมต่อเนื่อง และผลงานวิจัยต่างๆ ที่เกี่ยวข้อง
ตัวชี้วัด	<ol style="list-style-type: none">1. ระดับความรู้ความเข้าใจในการพัฒนาเครือข่ายวิสาหกิจ2. จำนวนการรวมกลุ่มของเครือข่ายวิสาหกิจท่องเที่ยว
กิจกรรม	<ol style="list-style-type: none">1. จัดตั้งตัวแทนหรือศูนย์พัฒนาเครือข่ายวิสาหกิจท่องเที่ยวภาคใต้ฝั่งอ่าวไทย2. ประสานงานระหว่างสมาชิกในคลัสเตอร์วิสาหกิจท่องเที่ยวภาคใต้ฝั่งอ่าวไทย3. ให้บริการทางด้านความรู้ การจัดอบรม การแลกเปลี่ยนข้อมูล รวมทั้งรวบรวมข้อมูลเกี่ยวกับอุตสาหกรรม อุตสาหกรรมต่อเนื่อง และผลงานวิจัยต่างๆ ที่เกี่ยวข้อง
ระยะเวลาดำเนินงาน	5 ปี (พ.ศ 2549- 2551)
หน่วยงานที่รับผิดชอบ	สำนักงานอุตสาหกรรมจังหวัด สำนักงานพาณิชย์จังหวัด หอการค้าและ สภาอุตสาหกรรม จังหวัด สำนักงานท่องเที่ยวภาคใต้
งบประมาณ	500,000 บาท

โครงการที่ 2 โครงการสร้างผู้ฝึกอบรม (Trainer) เพื่อเป็นตัวแทนถ่ายทอดความรู้ และประโยชน์ในการรวมกลุ่มอุตสาหกรรมแก่สมาชิกคัสเตอร์ท่องเที่ยว

หลักการเหตุผล การถ่ายทอดองค์ความรู้ที่เกิดจากการบ่มเพาะประสบ การณ์ การศึกษาค้นคว้า จากผู้วิจัยที่ช่วยให้เกิดการพัฒนาอุตสาหกรรมท่องเที่ยวเป็นสิ่งที่มีความสำคัญ อย่างยิ่งสำหรับกลุ่มของสมาชิกในเครือข่าย จึงควรมีการสร้าง ผู้ฝึกอบรม (Trainer) เพื่อเป็นตัวแทนถ่ายทอดความรู้และประโยชน์ในการรวมกลุ่ม อุตสาหกรรมแก่สมาชิกคัสเตอร์ท่องเที่ยว

วัตถุประสงค์ เพื่อให้คัสเตอร์ท่องเที่ยว ในพื้นที่ภาคใต้ฝั่งอ่าวไทย มีตัวแทนถ่ายทอด ความรู้และประโยชน์ในการรวมกลุ่มอุตสาหกรรมแก่สมาชิกคัสเตอร์

ตัวชี้วัด

1. % ของจำนวนสมาชิกคัสเตอร์ท่องเที่ยวที่มีความรู้ความเข้าใจเพิ่มขึ้น
2. จำนวนการถ่ายทอดองค์ความรู้แก่นุคลากร
3. จำนวนบุคลากร (Trainer) ที่ผ่านการฝึกอบรม

กิจกรรม

- 1.คัดเลือกสมาชิกคัสเตอร์ท่องเที่ยว ที่มีภาวะผู้นำ มีความเสียสละ มีศักยภาพในการถ ายทอด ความรู้แก่สมาชิกอื่นๆในคัสเตอร์
2. ฝึกอบรมตามหลักสูตร Training for Trainer และความรู้เฉพาะด้านท่องเที่ยว
3. ประสานการทำงานกับ CDA กลุ่มท่องเที่ยวภาคใต้ฝั่งอ่าวไทย
4. ประเมินผลการทำงานของ Trainer และปรับเปลี่ยนทุกๆ 1 ปี

ระยะเวลาดำเนินงาน 5 ปี (พ.ศ 2549- 2551)

หน่วยงานที่รับผิดชอบ สำนักงานอุตสาหกรรมจังหวัด มหาวิทยาลัย ผู้ประกอบการธุรกิจท่องเที่ยว

งบประมาณ 500,000 บาท

โครงการที่ 3 โครงการเทียบเคียงการรวมกลุ่มอุตสาหกรรม (Benchmarking) กับคลัสเตอร์
ท่องเที่ยวอื่นๆ ทั้งในประเทศ และต่างประเทศ

หลักการเหตุผล กลุ่มคลัสเตอร์ท่องเที่ยวที่มีอำนาจในการต่อรองและแข่งขัน รวมถึงการ
ถ่ายทอดองค์ความรู้ต่าง ๆ ภายในกลุ่มสมาชิกอุตสาหกรรมในคลัสเตอร์
ท่องเที่ยวให้มีการพัฒนาตลอดเวลา จึงควรมีการเทียบเคียงการรวมกลุ่ม
อุตสาหกรรม (Benchmarking) กับคลัสเตอร์ท่องเที่ยวอื่น ๆ ทั้งในประเทศ
และต่างประเทศ . แต่ละประเทศต่างก็ใช้กลยุทธ์ดึงดูดนักท่องเที่ยวให้เข้าไปใน
ประเทศตน เพราะการท่องเที่ยวก่อให้เกิดผลได้ทางเศรษฐกิจจำนวนมาก
ทำให้เกิดการสร้างรายได้ มีการจ้างงาน และกระจายรายได้ไปสู่ชุมชนท้องถิ่น
ได้อย่างกว้างขวาง ทำให้เกิดภาวะการแข่งขันในอุตสาหกรรมท่องเที่ยวอย่าง
เข้มข้น เพื่อให้สามารถแข่งขันกับนานาชาติประเทศได้จึงควรมีการเทียบเคียง
(Benchmarking) ระหว่างการรวมกลุ่ม อุตสาหกรรมภายในคลัสเตอร์
กับคลัสเตอร์ท่องเที่ยวอื่น ๆ ทั้งในประเทศ และคลัสเตอร์ท่องเที่ยว
ในต่างประเทศ เพื่อเทียบเคียงให้เห็นจุดแตกต่าง ระหว่างสภาพ /
ความสามารถของกลุ่มตนเอง กับผู้ที่เหนือกว่า หรือเก่งกว่า ให้เห็นความอ่อน
ด้อย หรือห่างชั้นกว่าผู้ที่เก่งที่สุด (The Best) อันจะทำให้เกิดการเรียนรู้และ
พัฒนาจากผู้ที่เก่งกว่า ซึ่งเป็นการสร้างเป้าหมายที่ท้าทายสำหรับกลุ่ม
คลัสเตอร์ของตน

วัตถุประสงค์ เพื่อให้คลัสเตอร์ท่องเที่ยว ในพื้นที่ภาคใต้ฝั่งอ่าวไทย ได้เปรียบเทียบระยะการ
พัฒนา ความเข้มแข็ง และแนวทางการพัฒนา เพื่ อประโยชน์ในการรวมกลุ่ม
อุตสาหกรรมแก่สมาชิกคลัสเตอร์ปาล์มน้ำมัน

ตัวชี้วัด

- 1. เกณฑ์ในการเทียบเคียง (Benchmarking)

กิจกรรม

- 1. คัดเลือก คลัสเตอร์ท่องเที่ยวทั้งในประเทศ เช่นคลัสเตอร์ท่องเที่ยวภาคใต้ฝั่งอันดามัน
และคลัสเตอร์ท่องเที่ยวต่างประเทศ เพื่อเป็นคลัสเตอร์ในการเปรียบเทียบ
- 2. พิจารณาสถานการณ์ในปัจจุบันของคลัสเตอร์ท่องเที่ยว พื้นที่ภาคใต้ฝั่งอ่าวไทย
- 3. กำหนดเกณฑ์ในการเทียบเคียง (Benchmarking)
- 4. ตั้งคณะกรรมการ ดำเนินการเทียบเคียง ประเมินผลคลัสเตอร์

เครือข่ายวิสาหกิจท่องเที่ยว : กลุ่มพื้นที่ภาคใต้ฝั่งอ่าวไทย

5. จัดสัมมนา นำเสนอสถานการณ์ และผลการเทียบเคียงเพื่อระดมสมอง จากผู้มีส่วนได้ส่วนเสียในคลัสเตอร์ท่องเที่ยวภาคใต้ฝั่งอ่าวไทย ในการกำหนดทิศทางการพัฒนาและแผนปฏิบัติการ เพื่อลดช่องว่างการพัฒนาและความเข้มแข็ง คลัสเตอร์
6. ดำเนินการเทียบเคียง และจัดสัมมนาเพื่อกำหนดทิศทางการพัฒนาอย่างต่อเนื่องทุกปี

ระยะเวลาดำเนินงาน 3 ปี (พ.ศ 2549- 2551)

หน่วยงานที่รับผิดชอบ สำนักงานอุตสาหกรรมจังหวัด สำนักงานท่องเที่ยว มหาวิทยาลัยและสถาบันการศึกษา ผู้ประกอบการธุรกิจท่องเที่ยว CDA และ Trainer กลุ่มท่องเที่ยว

งบประมาณ 500,000 บาท

โครงการที่ 4 โครงการจัดทำวารสารหรือ สื่อเทคโนโลยี สำหรับเครือข่ายวิสาหกิจท่องเที่ยว เพื่อเผยแพร่ข้อมูลที่เป็นประโยชน์ ในเครือข่ายอุตสาหกรรมท่องเที่ยว

หลักการเหตุผล การเผยแพร่ข้อมูลทางการท่องเที่ยวเป็นสิ่งจำเป็นอย่างยิ่งที่จะช่วยให้สมาชิกในเครือข่ายได้รับทราบข่าวสารข้อมูล อันเป็นการแลกเปลี่ยนความรู้ และการติดต่อสื่อสารกันระหว่างสมาชิกในเครือข่าย จึงควรมีการจัดทำวารสารหรือ สื่อเทคโนโลยีสำหรับเครือข่ายวิสาหกิจท่องเที่ยวเพื่อเผยแพร่ข้อมูลที่เป็นประโยชน์ ในเครือข่ายอุตสาหกรรมท่องเที่ยว

วัตถุประสงค์ เพื่อเผยแพร่ข้อมูลที่เป็นประโยชน์ ในเครือข่ายท่องเที่ยว เช่น ข้อมูลกฎระเบียบข้อบังคับ เงื่อนไขต่างๆ ข้อมูลการรับรองคุณภาพและมาตรฐาน ข้อมูลการวิจัยทั้งจากหน่วยงานภาครัฐ เอกชน และสถาบันการเงินที่ได้มีการจัดทำและรวบรวมไว้ในหลายๆ แหล่ง

ตัวชี้วัด

1. จำนวนสมาชิกที่ใช้บริการ
2. ความสามารถในการเชื่อมโยงเครือข่ายอุตสาหกรรมท่องเที่ยวด้วยระบบสารสนเทศ

กิจกรรม

1. รวบรวม เรียบเรียงข้อมูลที่เกี่ยวข้องและ เป็นประโยชน์แก่คลัสเตอร์ท่องเที่ยว
2. จัดทำเป็นบทความ ที่ง่ายต่อความเข้าใจ และน่าสนใจ ในรูปแบบวารสาร จดหมายข่าว Web Site หรือสื่อ เทคโนโลยีอื่นๆ ที่เหมาะสม
3. ส่งให้สมาชิกเครือข่ายคลัสเตอร์ท่องเที่ยว ภาคใต้ฝั่งอ่าวไทย

ระยะเวลาดำเนินการ 5 ปี (2549-2551)

หน่วยงานที่รับผิดชอบ สำนักงานอุตสาหกรรมจังหวัด , สำนักงานท่องเที่ยว , หอการค้าจังหวัดและสภาอุตสาหกรรมจังหวัด

งบประมาณ 5,000,000 บาท

โครงการที่ 5 โครงการปรับปรุงภูมิทัศน์สร้างเอกลักษณ์ท้องถิ่น และเสริมศักยภาพแหล่งท่องเที่ยว

หลักการเหตุผล ทรัพยากรการท่องเที่ยวชายฝั่งเชิงธรรมชาติ และแหล่งท่องเที่ยวในพื้นที่ภาคใต้ฝั่งอ่าวไทย ถือเป็นทรัพยากรการท่องเที่ยวที่สำคัญ และเป็นที่ยอมรับจากนักท่องเที่ยวที่เดินทางมาจากทั่วโลก ดังนั้นการเสริมสร้างสภาพแวดล้อมที่เป็นเอกลักษณ์ของท้องถิ่น จึงเป็นสิ่งจำเป็นอย่างยิ่ง จึงควรมีโครงการปรับปรุงภูมิทัศน์สร้างเอกลักษณ์ท้องถิ่นและเสริมศักยภาพแหล่งท่องเที่ยว

วัตถุประสงค์ เพื่อปรับปรุงภูมิทัศน์การท่องเที่ยวชายฝั่ง เชิงธรรมชาติ พัฒนาระบบนิเวศน์ การเสริมสร้าง เอกลักษณ์ท้องถิ่นพื้นที่ภาคใต้ฝั่งอ่าวไทย เพื่อเสริมสร้างศักยภาพแหล่งท่องเที่ยวภาคใต้ฝั่งอ่าวไทย

ตัวชี้วัด

1. แผนงานปรับปรุงภูมิทัศน์สร้างเอกลักษณ์ท้องถิ่นและเสริมศักยภาพแหล่งท่องเที่ยว

กิจกรรม

1. รวบรวม เรียบเรียง ข้อมูลที่ประเด็นปัญหา ด้านภูมิทัศน์ ด้านระบบนิเวศน์ ที่ควรได้รับการปรับปรุง และเสริมสร้างศักยภาพ พัฒนาเอกลักษณ์เพื่อการท่องเที่ยวภาคใต้ฝั่งอ่าวไทยอย่างยั่งยืน
2. ตั้งคณะกรรมการดำเนินงานและติดตามผลการดำเนินงานการปรับปรุงด้านต่างๆ อย่างต่อเนื่อง
3. เผยแพร่ ประชาสัมพันธ์การดำเนินงานในโครงการ

ระยะเวลาดำเนินการ 5 ปี (2549-2551)

หน่วยงานที่รับผิดชอบ สำนักงานท่องเที่ยว , สำนักงานจังหวัด องค์การบริหารส่วนท้องถิ่น ผู้ประกอบการธุรกิจท่องเที่ยว

งบประมาณ 10,000,000 บาท

โครงการที่ 6	โครงการยกระดับแหล่งท่องเที่ยวสินค้าและบริการสู่ระดับสากล
หลักการเหตุผล	แหล่งท่องเที่ยวและการให้บริการด้านการท่องเที่ยวของไทยได้รับการยอมรับและสร้างความประทับใจให้แก่นักท่องเที่ยวจากทั่วโลก จึงควรมีการยกระดับแหล่งท่องเที่ยวสินค้าและบริการสู่ระดับสากลเพื่อเป็นการส่งเสริมการท่องเที่ยวและเพิ่มศักยภาพธุรกิจท่องเที่ยวในพื้นที่ภาคใต้ฝั่งอ่าวไทยให้ได้มาตรฐานระดับสากล
วัตถุประสงค์	เพื่อการยกระดับคุณภาพสินค้าด้านการท่องเที่ยวและการบริการเพื่อความสามารถในการแข่งขันในระดับสากล เสริมสร้างศักยภาพธุรกิจท่องเที่ยวภาคใต้ฝั่งอ่าวไทย
ตัวชี้วัด	<ol style="list-style-type: none">1. เกณฑ์มาตรฐานของแหล่งท่องเที่ยวและการให้บริการ2. กิจกรรมเพื่อส่งเสริมการปรับปรุงมาตรฐานแหล่งท่องเที่ยว3. จำนวนแหล่งท่องเที่ยวที่เข้าร่วมโครงการและผ่านมาตรฐาน
กิจกรรม	<ol style="list-style-type: none">1. ศึกษามาตรฐานแหล่งท่องเที่ยว มาตรฐานบริการ ท่องเที่ยวที่ได้รับการยอมรับในระดับสากล2. จัดกิจกรรมเพื่อส่งเสริมการปรับปรุงมาตรฐานแหล่งท่องเที่ยว มาตรฐานและคุณภาพการให้บริการของบุคลากรด้านการท่องเที่ยว3. จัดการประกวดและมอบรางวัลให้กับแหล่งท่องเที่ยว สถานบริการและบุคลากรที่ผ่านเกณฑ์มาตรฐาน และได้รับการยอมรับ4. ประชาสัมพันธ์ผลกิจกรรมการยกระดับ เพื่อกระตุ้นให้เกิดการพัฒนาอย่างต่อเนื่องในอุตสาหกรรมการท่องเที่ยวภาคใต้ฝั่งอ่าวไทย
ระยะเวลาดำเนินการ	5 ปี (2549-2551)
หน่วยงานที่รับผิดชอบ	สำนักงานท่องเที่ยว , สำนักงานจังหวัด , องค์การบริหารส่วนท้องถิ่น ผู้ประกอบการธุรกิจท่องเที่ยว สถาบันการศึกษา มหาวิทยาลัย สถาบันพัฒนาฝีมือแรงงาน
งบประมาณ	10,000,000 บาท

โครงการที่ 7	โครงการหมู่เกาะอ่าวไทย ไร่ล่มพิษ
หลักการเหตุผล	อุตสาหกรรมการท่องเที่ยวทางทะเล เป็นตลาดที่สำคัญและมีนักท่องเที่ยวทั้งในและต่างประเทศมาท่องเที่ยวเป็นจำนวนมาก ซึ่งสามารถสร้างรายได้ให้กับประเทศในแต่ละปีจำนวนมหาศาล โดยเฉพาะหมู่เกาะในภาคใต้ชายฝั่งอ่าวไทย จึงควรมีการบริหารจัดการเกี่ยวกับภูมิทัศน์ ภูมิประเทศ การจัดการขยะในหมู่เกาะสำคัญในอ่าวไทย เพื่อให้ไร่ล่มพิษอันนำไปสู่การจัดการท่องเที่ยวแบบยั่งยืน
วัตถุประสงค์	เพื่อปรับปรุงภูมิทัศน์ ภูมิประเทศ การบริหารจัดการขยะ ในพื้นที่หมู่เกาะสำคัญในอ่าวไทย เสริมสร้างศักยภาพการท่องเที่ยวหมู่เกาะ ภาคใต้ฝั่งอ่าวไทย
ตัวชี้วัด	<ol style="list-style-type: none">1. แผนงานโครงการหมู่เกาะอ่าวไทย ไร่ล่มพิษ2. จำนวนงานเผยแพร่ ประชาสัมพันธ์โครงการหมู่เกาะอ่าวไทย ไร่ล่มพิษ
กิจกรรม	<ol style="list-style-type: none">1. รวบรวม เรียบเรียง ข้อมูลที่ประเด็นปัญหา ด้านภูมิทัศน์ ภูมิประเทศ และการบริหารจัดการขยะ ที่ควรได้รับการปรับปรุง และเสริมสร้างศักยภาพ พัฒนาเอกลักษณ์ด้านการปลอดภัยเพื่อการท่องเที่ยวหมู่เกาะ ภาคใต้ฝั่งอ่าวไทย2. ตั้งคณะกรรมการดำเนินงานและติดตามผลการดำเนินงานการปรับปรุงด้านต่างๆ อย่างต่อเนื่อง3. เผยแพร่ ประชาสัมพันธ์โครงการหมู่เกาะอ่าวไทยไร่ล่มพิษไปยังกลุ่มนักท่องเที่ยวเป้าหมายทั้งในและต่างประเทศ
ระยะเวลาดำเนินการ	5 ปี (2549-2551)
หน่วยงานที่รับผิดชอบ	สำนักงานท่องเที่ยว , สำนักงานจังหวัด องค์การบริหารส่วนท้องถิ่น ผู้ประกอบการธุรกิจท่องเที่ยว
งบประมาณ	10,000,000 บาท

โครงการที่ 8	โครงการพัฒนาเพื่อเสริมศักยภาพแหล่งท่องเที่ยวแหล่งใหม่
หลักการเหตุผล	การท่องเที่ยวเป็นอุตสาหกรรมที่สำคัญต่อประเทศที่สร้างรายได้ระดับต้นๆ ให้แก่ประเทศ ซึ่งรัฐบาลได้มีการกระตุ้นให้นักท่องเที่ยวสนใจเข้ามาเที่ยวเพิ่มมากขึ้น นอกจากนี้จะมีการใช้การโฆษณา ประชาสัมพันธ์เพื่อส่งเสริมการท่องเที่ยวในแหล่งเดิมแล้ว การพัฒนาทางเลือกให้มีแหล่งท่องเที่ยวใหม่ที่หลากหลายมากขึ้นจะช่วยเพิ่มกิจกรรมการท่องเที่ยวให้น่าสนใจยิ่งขึ้น จึงควรมีการพัฒนาเพื่อเสริมศักยภาพแหล่งท่องเที่ยวใหม่ให้แก่นักท่องเที่ยว
วัตถุประสงค์	เพื่อพัฒนาแหล่งท่องเที่ยวแหล่งใหม่ เพิ่มความหลากหลายในกิจกรรมการท่องเที่ยวภาคใต้ฝั่งอ่าวไทย
ตัวชี้วัด	<ol style="list-style-type: none">1. จำนวนแหล่งท่องเที่ยวใหม่2. จำนวนนักท่องเที่ยวในแหล่งท่องเที่ยวใหม่3. การประชาสัมพันธ์แหล่งท่องเที่ยวใหม่
กิจกรรม	<ol style="list-style-type: none">1. การสำรวจและรวบรวม แหล่งท่องเที่ยวที่ควรได้รับการพัฒนา ปรับปรุง ส่งเสริม เป็นแหล่งท่องเที่ยวสำคัญในแต่ละจังหวัดของพื้นที่ภาคใต้ฝั่งอ่าวไทย2. วิเคราะห์ศักยภาพการพัฒนา ปรับปรุงแหล่งท่องเที่ยวใหม่ ที่ควรได้รับการส่งเสริมในด้านต่างๆ3. เผยแพร่ ประชาสัมพันธ์ โครงการแหล่งท่องเที่ยวแหล่งใหม่ ในจังหวัดต่างๆ ในพื้นที่ภาคใต้ฝั่งไทย ไปยังกลุ่มนักท่องเที่ยวเป้าหมายทั้งในและต่างประเทศ
ระยะเวลาดำเนินการ	5 ปี (2549-2551)
หน่วยงานที่รับผิดชอบ	สำนักงานท่องเที่ยว , สำนักงานจังหวัด องค์การบริหารส่วนท้องถิ่น ผู้ประกอบการธุรกิจท่องเที่ยว
งบประมาณ	5,000,000 บาท

โครงการที่ 9	โครงการพัฒนาทักษะด้านภาษา แก่บุคลากร ภาคการท่องเที่ยว
หลักการเหตุผล	นักท่องเที่ยวจากต่างประเทศเดินทางมายังประเทศไทย ช่วยสร้างเม็ดเงินมหาศาลให้แก่ประเทศในแต่ละปี ซึ่งบุคลากรที่ให้บริการแก่นักท่องเที่ยวชาวต่างชาติอย่างมีประสิทธิภาพยังมีไม่เพียงพอต่อความต้องการ จึงควรมีการพัฒนาทักษะด้านภาษา แก่บุคลากรภาคการท่องเที่ยว
วัตถุประสงค์	เพื่อพัฒนาศักยภาพและประสิทธิภาพด้านภาษาเพื่อการสื่อสารกับนักท่องเที่ยวให้ผู้ประกอบการ และบุคลากรผู้ให้บริการด้านการท่องเที่ยวในแขนงต่างๆ
ตัวชี้วัด	<ol style="list-style-type: none">1. จำนวนการจัดอบรมเพื่อพัฒนาทักษะด้านภาษาต่าง ๆ2. จำนวนผู้เข้าร่วมการอบรมและผ่านการฝึกอบรม
กิจกรรม	<ol style="list-style-type: none">1. จัดกิจกรรมการอบรมเชิงปฏิบัติการเพื่อพัฒนาทักษะด้านภาษาต่างๆ ภาษาอังกฤษ ภาษาญี่ปุ่น ภาษาจีน เพื่อการสื่อสารกับนักท่องเที่ยว2. จัดการทดสอบความสามารถด้านภาษา3. มอบใบประกาศแก่บุคลากรที่ผ่านการฝึกอบรม4. จัดการอบรมอย่างต่อเนื่อง เป็นระยะๆ
ระยะเวลาดำเนินการ	5 ปี (2549-2551)
หน่วยงานที่รับผิดชอบ	สถาบันการศึกษา มหาวิทยาลัย ผู้ประกอบการ สมาคม ชมรมธุรกิจ ท่องเที่ยว
งบประมาณ	5,000,000 บาท

โครงการที่ 10	โครงการจัดการแหล่งน้ำสำหรับแหล่งท่องเที่ยวทางทะเล
หลักการเหตุผล	การท่องเที่ยวทางทะเลโดยเฉพาะในพื้นที่หมู่เกาะสำคัญในอ่าวไทย ยังขาดสาธารณูปโภคที่จำเป็นบางประการ โดยเฉพาะแหล่งน้ำและระบบการบริหารจัดการแหล่งน้ำที่ดี จึงควรมีการจัดการแหล่งน้ำสำหรับแหล่งท่องเที่ยวทางทะเล
วัตถุประสงค์	เพื่อปรับปรุงระบบการบริหารแหล่งน้ำ ในพื้นที่หมู่เกาะสำคัญในอ่าวไทย
ตัวชี้วัด	1. แผนการบริหารจัดการแหล่งน้ำสำหรับแหล่งท่องเที่ยวทางทะเล
กิจกรรม	1. สำรวจแหล่งน้ำ รวบรวม เรียบเรียง ข้อมูลที่ประเด็นปัญหาการบริหารแหล่งน้ำ ที่ควรได้รับการปรับปรุง 2. ตั้งคณะกรรมการดำเนินงานการพัฒนาแหล่งน้ำ และติดตามผลการดำเนินงานการพัฒนาแหล่งน้ำ การบริหารจัดการน้ำ สำหรับการท่องเที่ยวทางทะเล อย่างต่อเนื่อง
ระยะเวลาดำเนินการ	5 ปี (2549-2551)
หน่วยงานที่รับผิดชอบ	สำนักงานท่องเที่ยว , สำนักงานจังหวัด องค์การบริหารส่วนท้องถิ่น ผู้ประกอบการธุรกิจท่องเที่ยว
งบประมาณ	5,000,000 บาท

โครงการที่ 11	โครงการพัฒนาและฟื้นฟูแหล่งท่องเที่ยวทาง ประวัติศาสตร์ ศิลปวัฒนธรรม และศาสนา
หลักการเหตุผล	ประเทศไทยได้รับการยกย่องด้านการเป็นแหล่งท่องเที่ยว ทางประวัติศาสตร์ ศิลปวัฒนธรรมและศาสนา ซึ่งพื้นที่ภาคใต้ชายฝั่งอ่าวไทย มีความเป็น เอกสิทธิ์ประจำตัวของท้องถิ่นที่น่าสนใจอย่างมาก จึงควรมีการพัฒนาและ ฟื้นฟูแหล่งท่องเที่ยวทางประวัติศาสตร์ ศิลปวัฒนธรรมและศาสนา
วัตถุประสงค์	เพื่อปรับปรุง ฟื้นฟูและพัฒนาแหล่งท่องเที่ยวทางประวัติศาสตร์ ศิลปวัฒนธรรมและศาสนา เพิ่มความหลากหลายในกิจกรรมการท่องเที่ยว ภาคใต้ฝั่งอ่าวไทย
ตัวชี้วัด	<ol style="list-style-type: none">1. จำนวนแหล่งท่องเที่ยวทางประวัติศาสตร์ ศิลปวัฒนธรรมและศาสนาที่ได้รับการพัฒนาและ การฟื้นฟู2. จำนวนนักท่องเที่ยวในแหล่งท่องเที่ยวทางประวัติศาสตร์ ศิลปวัฒนธรรมและศาสนา
กิจกรรม	<ol style="list-style-type: none">1. สำรวจแหล่งท่องเที่ยวที่มีความสำคัญด้านประวัติศาสตร์ ศิลปวัฒนธรรมที่สามารถนำมาเป็น จุดขายในการท่องเที่ยว และแหล่งท่องเที่ยวเชิงศาสนา ที่ควรได้รับการปรับปรุง ส่งเสริม เพื่อให้เป็นแหล่งท่องเที่ยวที่สำคัญ2. ตั้งคณะกรรมการดำเนินงานพัฒนา ฟื้นฟู และปรับปรุงแหล่งท่องเที่ยวที่มีศักยภาพ3. ประชาสัมพันธ์แหล่งท่องเที่ยวใหม่ เชิงประวัติศาสตร์ ศิลปวัฒนธรรมท้องถิ่นและศาสนาแก่ กลุ่มนักท่องเที่ยวเป้าหมาย
ระยะเวลาดำเนินการ	5 ปี (2549-2551)
หน่วยงานที่รับผิดชอบ	สำนักงานท่องเที่ยว , สำนักงานจังหวัด องค์การบริหารส่วนท้องถิ่น ผู้ประกอบการธุรกิจท่องเที่ยว
งบประมาณ	5,000,000 บาท

โครงการที่ 12	โครงการพัฒนาแหล่งเรียนรู้ องค์กรความรู้ และการแลกเปลี่ยนทางวัฒนธรรม รวมทั้งต่อยอดภูมิปัญญาท้องถิ่น
หลักการเหตุผล	พื้นที่ภาคใต้ชายฝั่งอ่าวไทย มีความเป็นเอกลักษณ์ของท้องถิ่นที่น่าสนใจ โดยเฉพาะด้านวัฒนธรรม ประเพณีของท้องถิ่น จึงเป็นทางเลือกของการท่องเที่ยวแนวใหม่ในเชิงการเรียนรู้ และแลกเปลี่ยนวัฒนธรรม จึงควรมีการพัฒนาแหล่งเรียนรู้ องค์กรความรู้ และการแลกเปลี่ยนทางวัฒนธรรมรวมทั้งต่อยอดภูมิปัญญาท้องถิ่น
วัตถุประสงค์	เพื่อพัฒนาแหล่งเรียนรู้ องค์กรความรู้ และการแลกเปลี่ยนวัฒนธรรม และต่อยอดภูมิปัญญาท้องถิ่น เพื่อสนองตลาดการท่องเที่ยวแนวใหม่ เชิงศึกษา เรียนรู้ แลกเปลี่ยน และ พัฒนาตนเอง
ตัวชี้วัด	<ol style="list-style-type: none">1. จำนวนแหล่งท่องเที่ยวทางการเรียนรู้ องค์กรความรู้ และการแลกเปลี่ยนทางวัฒนธรรม รวมทั้งต่อยอดภูมิปัญญาท้องถิ่น2. จำนวนนักท่องเที่ยวในแหล่งท่องเที่ยวทางการเรียนรู้ องค์กรความรู้ และการแลกเปลี่ยนทางวัฒนธรรมรวมทั้งต่อยอดภูมิปัญญาท้องถิ่น
กิจกรรม	<ol style="list-style-type: none">1. สำรวจแหล่งเรียนรู้ แหล่งถ่ายทอดภูมิปัญญา และวัฒนธรรมที่มีศักยภาพในการ ส่งเสริม เพื่อให้ เป็นแหล่งท่องเที่ยวสำคัญในด้านการพัฒนาตนเองและการแลกเปลี่ยนความรู้ ภูมิปัญญาและวัฒนธรรมท้องถิ่น2. ตั้งคณะกรรมการ คณะดำเนินงานพัฒนา แหล่งท่องเที่ยวแหล่งเรียนรู้ องค์กรความรู้ และการแลกเปลี่ยนวัฒนธรรม และต่อยอดภูมิปัญญาท้องถิ่น ให้เป็นแหล่งท่องเที่ยวที่มีศักยภาพ3. ประชาสัมพันธ์แหล่งท่องเที่ยวแนวใหม่ เชิงการเรียนรู้ แก่กลุ่มนักท่องเที่ยวเป้าหมาย
ระยะเวลาดำเนินการ	5 ปี (2549-2551)
หน่วยงานที่รับผิดชอบ	สำนักงานท่องเที่ยว , สำนักงานจังหวัด องค์การบริหารส่วนท้องถิ่น ผู้ประกอบการธุรกิจท่องเที่ยว
งบประมาณ	5,000,000 บาท

โครงการที่ 13	โครงการส่งเสริมการท่องเที่ยวแบบ Long Stay , Home Stay
หลักการเหตุผล	วิถีชีวิตของชุมชนในพื้นที่ภาคใต้ชายฝั่งอ่าวไทยมีเสน่ห์ดึงดูดใจนักท่องเที่ยวมาเป็นเวลาช้านาน และเป็นจุดขายด้านการท่องเที่ยวที่ได้รับการยอมรับ จึงควรมีการส่งเสริมการท่องเที่ยวแบบพำนักระยะยาว (Long Stay) และการให้นักท่องเที่ยวได้สัมผัสกับวิถีชีวิตของคนในชุมชน (Home Stay)
วัตถุประสงค์	เพื่อส่งเสริมการลงทุน และการพัฒนาธุรกิจท่องเที่ยวในรูปแบบ Long Stay และ Home Stay

ตัวชี้วัด

1. จำนวน Long Stay, Home Stay
2. จำนวนนักท่องเที่ยวใน Long Stay, Home Stay
3. รายได้ของคนในชุมชน

กิจกรรม

1. จัดกิจกรรมส่งเสริมการลงทุนด้านธุรกิจท่องเที่ยวในรูปแบบ Long Stay ,Home Stay แก่ผู้ประกอบการและชุมชน องค์กรบริหารส่วนท้องถิ่นที่มีศักยภาพ
2. สนับสนุนการจัดทำแผนธุรกิจ เพื่อการวางแผนด้านการบริหารจัดการ การจัดกิจกรรมที่ต่อเนื่อง เพื่อการขยายผลในเชิงพาณิชย์
3. สนับสนุนผู้ประกอบการในการเข้าถึงแหล่งเงินทุนเพื่อการดำเนินการ ปรับปรุงสถานที่ และชุมชนเพื่อรองรับการท่องเที่ยว
4. ส่งเสริมด้านการตลาด การประชาสัมพันธ์การท่องเที่ยวระยะยาว Long Stay และ Home Stay ไปยังกลุ่มลูกค้าเป้าหมาย

ระยะเวลาดำเนินการ 5 ปี (2549-2551)

หน่วยงานที่รับผิดชอบ สำนักงานท่องเที่ยว , สำนักงานจังหวัด สถาบันการศึกษา มหาวิทยาลัย ชุมชนและองค์การบริหารส่วนท้องถิ่น ผู้ประกอบการธุรกิจท่องเที่ยว ธนาคารเพื่อพัฒนาวิสาหกิจขนาดกลางและขนาดย่อมการท่องเที่ยวแห่งประเทศไทย

งบประมาณ 5,000,000 บาท

โครงการที่ 14	โครงการส่งเสริมธุรกิจบริการเชิงสุขภาพ สปา นวดไทย
หลักการเหตุผล	ธุรกิจบริการเชิงสุขภาพ สปา นวดไทยเป็นที่นิยมมากในปัจจุบัน และการให้บริการด้านสุขภาพ สปา และนวดไทยได้รับการจัดอันดับ บเสมอมา โดยตลอด เนื่องจากการให้บริการที่เป็นเอกลักษณ์ ที่ให้นักท่องเที่ยวได้สัมผัสกับรูป รส กลิ่น เสียงที่มีอัตตลักษณ์ของไทย และสร้างความแตกต่างจนเป็นที่ประทับใจแก่นักท่องเที่ยว การจัดโครงการส่งเสริมธุรกิจบริการเชิงสุขภาพ สปา นวดไทย จะช่วยพัฒนา และสร้างศักยภาพการให้บริการในอุตสาหกรรมท่องเที่ยวให้เป็นมาตรฐานยิ่งขึ้น
วัตถุประสงค์	เพื่อส่งเสริมธุรกิจบริการเชิงสุขภาพรูปแบบ สปาเพื่อสุขภาพ การนวดแผนไทย เพื่อส่งเสริมเอกลักษณ์ ภูมิปัญญาและผลิตภัณฑ์ของไทย เสริมศักยภาพการท่องเที่ยว
ตัวชี้วัด	<ol style="list-style-type: none">1. บุคลากรที่ให้บริการที่มีฝีมือและคุณภาพ2. จำนวนรายได้ของธุรกิจบริการเชิงสุขภาพ สปา นวดไทย
กิจกรรม	<ol style="list-style-type: none">1. จัดกิจกรรมส่งเสริมการลงทุน การพัฒนาธุรกิจบริการเชิงสุขภาพ สปา นวดไทย แก่ผู้ประกอบการที่มีศักยภาพ2. สนับสนุนการจัดพัฒนามาตรฐานสถานประกอบการ ทักษะฝีมือแรงงาน คุณภาพการบริการ บุคลากรที่ให้บริการเชิงสุขภาพ3. ส่งเสริมด้านการตลาด การประชาสัมพันธ์การท่องเที่ยวเชิงสุขภาพ มาตรฐานการบริการสปา นวดแผนไทย ไปยังกลุ่มลูกค้าเป้าหมาย
ระยะเวลาดำเนินการ	5 ปี (2549-2551)
หน่วยงานที่รับผิดชอบ	สำนักงานท่องเที่ยว, สถาบันพัฒนาฝีมือแรงงาน สำนักงานสาธารณสุขจังหวัด ชุมชนและองค์การบริหารส่วนท้องถิ่น ผู้ประกอบการธุรกิจบริการสุขภาพ การท่องเที่ยวแห่งประเทศไทย
งบประมาณ	5,000,000 บาท

โครงการที่ 15	โครงการเตือนภัยและรักษาความปลอดภัยแก่นักท่องเที่ยว
หลักการเหตุผล	การท่องเที่ยวในประเทศไทยประสบปัญหาด้านความอ่อนไหวของอุตสาหกรรมท่องเที่ยว เหตุการณ์ที่คาดไม่ถึงหลายอย่างที่ผ่านมามีจำนวนนักท่องเที่ยวลดลงเป็นอย่างมาก ตัวอย่างเช่นการเกิดคลื่นยักษ์สึนามิ ซึ่งเหตุการณ์ดังกล่าวได้กระทบต่อภาพลักษณ์ด้านการดูแลความปลอดภัยแก่นักท่องเที่ยว การจัด โครงการเตือนภัย และการรักษาความปลอดภัยแก่นักท่องเที่ยวจะช่วยสร้างความมั่นใจแก่นักท่องเที่ยวได้อย่างดี
วัตถุประสงค์	เพื่อพัฒนาระบบเตือนภัยทางทะเล เสริมสร้างภาพลักษณ์ด้านการรักษาความปลอดภัยของนักท่องเที่ยว
ตัวชี้วัด	<ol style="list-style-type: none">1. ระบบเตือนภัยทางทะเลในพื้นที่สำคัญ ๆ2. จำนวนกิจกรรมเพื่อรักษาความปลอดภัยแก่นักท่องเที่ยว
กิจกรรม	<ol style="list-style-type: none">1. จัดตั้งระบบเตือนภัยทางทะเลในพื้นที่สำคัญๆ ชายฝั่งทะเล2. ประชาสัมพันธ์ระบบการรักษาความปลอดภัย เมื่อเกิดเหตุแก่ผู้ที่เกี่ยวข้อง และนักท่องเที่ยว ทราบ ตามสื่อต่างๆ3. มีการซ้อมเพื่อเตรียมการอย่างสม่ำเสมอ
ระยะเวลาดำเนินการ	5 ปี (2549-2551)
หน่วยงานที่รับผิดชอบ	สำนักงานจังหวัด ผู้ประกอบการธุรกิจบริการสุขภาพ การท่องเที่ยวแห่งประเทศไทย
งบประมาณ	15,000,000 บาท

โครงการที่ 16	โครงการพัฒนาระบบโทรคมนาคมสำหรับแหล่งท่องเที่ยวทางทะเล
หลักการเหตุผล	ระบบสาธารณูปโภคเป็นองค์ประกอบหลักในการส่งเสริมอุตสาหกรรมการท่องเที่ยว โดยเฉพาะระบบสื่อสารโทรคมนาคมถือเป็นปัจจัยที่มีความสำคัญอย่างยิ่ง สำหรับแหล่งท่องเที่ยวทางทะเล จึงควรมีการพัฒนาระบบโทรคมนาคมสำหรับแหล่งท่องเที่ยวทางทะเล
วัตถุประสงค์	เพื่อพัฒนาระบบสื่อสารโทรคมนาคม สำหรับแหล่งท่องเที่ยวทางทะเล (หมู่เกาะต่างๆ ในอ่าวไทย)
ตัวชี้วัด	1. ระบบโครงข่ายสื่อสารคมนาคมที่มีประสิทธิภาพ
กิจกรรม	พัฒนาระบบโครงข่ายการสื่อสารโทรคมนาคมที่เหมาะสมสำหรับแหล่งท่องเที่ยวทางทะเลต่างๆที่สำคัญ
ระยะเวลาดำเนินการ	5 ปี (2549-2551)
หน่วยงานที่รับผิดชอบ	สำนักงานจังหวัด ผู้ประกอบการธุรกิจบริการสุขภาพ กระทรวง ICT
งบประมาณ	10,000,000 บาท

โครงการที่ 17	โครงการพัฒนาเครือข่ายการวิจัยด้านการท่องเที่ยว
หลักการเหตุผล	การพัฒนาเครือข่ายการวิจัยด้านการท่องเที่ยวจะช่วยเสริมสร้างองค์ความรู้ และนวัตกรรมต่างๆ ซึ่งมีความสำคัญต่อการพัฒนาอุตสาหกรรมท่องเที่ยว ให้มีประสิทธิภาพ และเพิ่มความสามารถในการแข่งขันในตลาดในประเทศและต่างประเทศ
วัตถุประสงค์	เพื่อพัฒนาเครือข่ายการวิจัยด้านการท่องเที่ยว เพื่อการพัฒนาอุตสาหกรรมท่องเที่ยวที่มีประสิทธิภาพ มีความสามารถในการแข่งขัน และมีการปรับปรุงพัฒนาอย่างสม่ำเสมอ เพื่อให้เป็นแหล่งท่องเที่ยวระดับโลก
ตัวชี้วัด	<ol style="list-style-type: none">1. สมาชิกในเครือข่ายการวิจัยด้านการท่องเที่ยว2. จำนวนงานวิจัยในเครือข่าย3. กิจกรรมการแลกเปลี่ยน ต่อยอดงานวิจัยด้านการท่องเที่ยว
กิจกรรม	<ol style="list-style-type: none">1. พัฒนาเครือข่ายผู้เชี่ยวชาญ นักวิจัยที่มีความเชี่ยวชาญด้านการพัฒนาอุตสาหกรรมท่องเที่ยวด้านต่างๆ ทั้งการท่องเที่ยวทางทะเล การท่องเที่ยวเชิงวัฒนธรรม การท่องเที่ยวเชิงสุขภาพ และการท่องเที่ยวแนวใหม่อื่นๆ ทั้งในและต่างประเทศ2. จัดกิจกรรมการแลกเปลี่ยน ต่อยอดงานวิจัยด้านการท่องเที่ยวอย่างสม่ำเสมอ3. ถ่ายทอดงานวิจัยด้านการท่องเที่ยวที่มีศักยภาพ สามารถประยุกต์ใช้ได้กับการท่องเที่ยวภาคใต้ฝั่งอ่าวไทยแก่หน่วยงานที่เกี่ยวข้อง
ระยะเวลาดำเนินการ	5 ปี (2549-2551)
หน่วยงานที่รับผิดชอบ	สถาบันการศึกษามหาวิทยาลัย หน่วยงาน นักวิจัยต่าง ผู้ประกอบการธุรกิจท่องเที่ยว
งบประมาณ	5,000,000 บาท

Cluster SMEs