



Cluster SMEs



รายงานการศึกษา

เครือข่ายวิสาหกิจ

สวนผลไม้ กลุ่มพื้นที่ภาคใต้ฝั่งอ่าวไทย
จังหวัดชุมพร สุราษฎร์ธานี นครศรีธรรมราช
สงขลา ยะลา และนราธิวาส



สำนักงาน

ส่งเสริมวิสาหกิจขนาดกลาง
และขนาดย่อม กรกฎาคม 2551



สารบัญ

		หน้า
บทที่ 1	เครือข่ายวิสาหกิจสวนผลไม้ : กลุ่มพื้นที่ภาคใต้ฝั่งอ่าวไทย (จังหวัดชุมพร สุราษฎร์ธานี นครศรีธรรมราช สงขลา ยะลา นราธิวาส)	1-8
	■ ภาพรวมของเครือข่ายวิสาหกิจสวนผลไม้ : กลุ่มพื้นที่ภาคใต้ฝั่งอ่าวไทย	1
	■ การวิเคราะห์เครือข่ายวิสาหกิจสวนผลไม้ : กลุ่มพื้นที่ภาคใต้ฝั่งอ่าวไทย	3
	■ ผลการวิเคราะห์เครือข่ายวิสาหกิจสวนผลไม้ : กลุ่มพื้นที่ภาคใต้ฝั่งอ่าวไทย	5
	■ Cluster Map สวนผลไม้ : กลุ่มพื้นที่ภาคใต้ฝั่งอ่าวไทย	6
บทที่ 2	แผนภาพเครือข่ายวิสาหกิจสวนผลไม้ : กลุ่มพื้นที่ภาคใต้ฝั่งอ่าวไทย	9-10
บทที่ 3	แผนปฏิบัติการส่งเสริมเครือข่ายวิสาหกิจสวนผลไม้ : กลุ่มพื้นที่ภาคใต้ฝั่งอ่าวไทย	11-27

บทที่ 1

เครือข่ายวิสาหกิจสวนผลไม้ : กลุ่มพื้นที่ภาคใต้ฝั่งอ่าวไทย (จังหวัดชุมพร สุราษฎร์ธานี นครศรีธรรมราช สงขลา ยะลา นราธิวาส)

1. ภาพรวมของเครือข่ายวิสาหกิจสวนผลไม้ : กลุ่มพื้นที่ภาคใต้ฝั่งอ่าวไทย

ภาคใต้ฝั่งอ่าวไทยเป็นพื้นที่ที่เหมาะสมในการปลูกผลไม้ จึงมีกลุ่มวิสาหกิจสวนผลไม้กระจายไปในพื้นที่ต่างๆ เช่นเงาะ จ.สุราษฎร์ธานี ทุเรียน จ.นครศรีธรรมราช สุราษฎร์ธานี พัทลุง มะพร้าว สติงพระ จ.สงขลา มังคุด จ.ชุมพร นครศรีธรรมราช พัทลุง สับปะรด จ.ชุมพร

อนึ่ง ปี 2547 จากนโยบายด้านการเกษตรของกระทรวงเกษตรฯ ได้มีแนวทางสนับสนุนสินค้าเกษตรประเภทสินค้าที่มีปัญหา ซึ่งเงาะก็เป็นสินค้าประเภทหนึ่งที่ถูกจัดไว้ในกลุ่มนี้ โดยได้มีการจัดตลาดนัดสัญจร เพื่อสนับสนุนการตลาดและการกระจายสินค้า

ข้อมูลจากสำนักงานเศรษฐกิจการเกษตร คาดการณ์สถานการณ์การผลิตภาพรวมผลผลิตเงาะ ปี 2547 มีแนวโน้มลดลงจากปีที่แล้ว ดังนั้น จากมติที่ประชุม คชก. ครั้งที่ 4/2547 เมื่อวันอังคารที่ 27 เมษายน 2547 ได้อนุมัติเงินกว่า 400 ล้านบาท เพื่อแก้ไขปัญหาไม่ให้ราคาตกต่ำ แต่หน่วยงานของรัฐที่เกี่ยวข้องจะต้องเข้าไปรวบรวมผลผลิตให้ตรงกับช่วงที่ ผลผลิตของผลไม้แต่ละชนิดออกสู่ตลาดมาก นอกจากนี้รัฐควรมีมาตรการตรวจสอบการใช้จ่ายเงินให้เป็นไปตามหลักเกณฑ์ที่กำหนดเพื่อให้ชาวสวนผลไม้ได้รับประโยชน์จากมาตรการของรัฐให้มากที่สุด

ส่วนปริมาณการผลิตเงาะกระป๋องระหว่างปี 2544 - 2546 มีการผลิตมากที่สุด 3,957 ตัน ในปี 2545 ส่วนปี 2546 ที่มีการผลิต 2,703 ตัน จะเห็นว่า ทำการผลิตลดลงจากปี 2545 มากถึงร้อยละ 31.69 และที่ปี 2545 มีการผลิตมากที่สุด น่าจะมาจากทำให้ผลผลิตเงาะค่อนข้างสูง

ทุเรียนเป็นไม้ผลที่นิยมรับประทานกันแพร่หลาย สามารถทำรายได้แก่ผู้เพาะปลูกได้เป็นอย่างดี เป็นพืชที่ถูกลงเป้าหมายให้เป็นพืชที่จะต้องพัฒนาประสิทธิภาพการผลิต ถึงแม้ว่าที่ผ่านมาเกษตรกร ต้องพบกับปัญหาด้านการผลิตและการตลาดค่อนข้างมาก แต่ถ้าได้ดำเนินการวางแผนการผลิตและการตลาดได้อย่างมีประสิทธิภาพ ย่อมทำให้การปลูกทุเรียนสร้างรายได้ที่สูงแก่เกษตรกร

ผลผลิตทุเรียนช่วงปี 2544 - 2545 มีค่อนข้างมากในแต่ละปี ในปี 2544 มีผลผลิต 826,366 ตัน ส่วนปี 2545 ได้ผลผลิต 889,534 ตัน เพิ่มขึ้นจากปี 2544 คิดเป็นร้อยละ 7.64 แต่ปี 2546 ที่ผ่านมามีผลผลิตประมาณ 782,936 ตัน คิดเป็นลดลงร้อยละ 12.02 เนื่องจากสภาพภูมิอากาศแปรปรวน มีฝนตกมาก

อนึ่ง จากรายงานสถานการณ์แนวโน้มผลผลิตจากสำนักนโยบายและแผนพัฒนาการเกษตร รายงานว่า ในปี 2547 ผลผลิตของทุเรียนมีแนวโน้มสูงกว่าปี 2546 เช่นเดียวกับมังคุด ที่จะมีผลผลิตออกมามากกว่าปีที่แล้วเช่นกัน ดังนั้นสถานการณ์ราคาจึงมีแนวโน้มลดลง

มังคุดเป็นไม้ผลที่ตลาดมีความต้องการสูงมากของตลาด ภายในประเทศ ถ้าราคาผลผลิตมังคุดคุณภาพดีที่เกษตรกรขายได้มีแนวโน้มเพิ่มสูงขึ้น เกษตรกรจะขยายพื้นที่ปลูกเพิ่มมากขึ้น ปี 2545 ที่มีผลผลิตประมาณ 130,000 ตัน มีอัตราลดลงร้อยละ 41.7 จากปี 2544 ที่ทำการผลิตประมาณ 223,000 ตัน

ผลผลิตมังคุดในปี 2547 มีแนวโน้มสูงกว่าปี 2546 ซึ่งมังคุดมีผลผลิตออกสู่ตลาดมากที่สุดในเดือนมิถุนายน ดังนั้นสถานการณ์ราคาของมังคุดมีแนวโน้มลดลง เนื่องจากให้ผลผลิตมีปริมาณเกินความสามารถของตลาดที่จะรองรับได้

ตลาดส่งออกผลไม้หลักของไทยประกอบด้วยตลาดเก่าและตลาดใหม่ ตลาดเก่า ได้แก่ สิงคโปร์ ฮองกง มาเลเซีย ผลไม้ที่ไทยส่งไปส่วนใหญ่เป็นที่รู้จักกันดีแล้ว สามารถจำหน่ายได้ในปริมาณมาก แต่ตลาดค่อนข้างจะอิ่มตัว การขยายปริมาณการส่งออกจะทำได้ไม่มากนัก

ตลาดใหม่ มียุโรปและตะวันออกกลาง ญี่ปุ่น ได้หวั่น มีการส่งออกผลไม้ไปได้หวั่นมากขึ้น ส่วนตลาดยุโรปค่อนข้างจำกัดในการขยายตลาด และผลไม้ไทยมีราคาแพงเนื่องจากมีค่าขนส่งที่แพง ผู้บริโภคที่แท้จริงของผลไม้ไทยคือ ผู้อพยพจากเอเชีย

2. การวิเคราะห์เครือข่ายวิสาหกิจสวนผลไม้ : กลุ่มพื้นที่ภาคใต้ฝั่งอ่าวไทย

■ เงื่อนไขปัจจัยการผลิต

จุดแข็ง

- มีการปลูกผลไม้มายาวนานและมีประสบการณ์ในการปลูก
- มีพื้นที่ในการปลูกมากเป็นอันดับต้นๆ ของประเทศ
- มีสนามบินพร้อม
- มีสถานีรถไฟพร้อมที่จะกระจายสินค้าได้รวดเร็ว

จุดอ่อน

-

■ เงื่อนไขด้านอุปสงค์

จุดแข็ง

-

จุดอ่อน

- ลูกค้าต่างประเทศต้องการสินค้าที่สด คุณภาพดี สม่ำเสมอ มีหน่วยงานรับรองคุณภาพสินค้า
- ผู้บริโภคในประเทศยังคงมีความพิถีพิถันน้อย ไม่ได้ให้ความสำคัญกับคุณภาพมาตรฐานสินค้าเท่าที่ควรทำให้ผู้บริโภคไม่มีอิทธิพลในการปรับปรุงคุณภาพของสินค้า

■ บริบทการแข่งขันและกลยุทธ์ทางธุรกิจ (Context for Firm Strategy and Rivalry)

จุดแข็ง

-

จุดอ่อน

- เจ้าของสวนแต่ละรายมีอำนาจต่อรองน้อย ทำให้พ่อค้าคนกลางเป็นผู้กำหนดราคา
- เจ้าของสวนขาดแนวคิดในเชิงธุรกิจ ไม่รู้ต้นทุน และการจัดการผลผลิตที่มีประสิทธิภาพ
- ขาดความร่วมมือระหว่างผู้ผลิตกับพ่อค้า ทำให้พ่อค้าไม่ได้สินค้าที่มีคุณภาพและปริมาณที่กำหนด รวมทั้งผู้ผลิตก็ขาดความมั่นใจในด้านราคาและปริมาณที่รับซื้อ ทำให้บางปีมีผลผลิตล้นตลาดและบางปีขาดตลาด
- การสร้างฐานข้อมูลสนับสนุนทำให้การกำหนดนโยบายการผลิตและจำหน่ายทำได้ลำบาก

■ อุตสาหกรรมที่เกี่ยวข้องและสนับสนุนกัน (Related & Supporting Industries)

จุดแข็ง

- การขนส่งมีความสะดวก

จุดอ่อน

- ยังไม่มีการบรรจุหีบห่อที่มีประสิทธิภาพในการจัดส่งไปต่างประเทศ เช่น การเคลื่อนเว็ท
- ทุเรียนยังมีการนำเข้าและมีสัดส่วนสูงสำหรับต้นทุน

■ ข้อเสนอแนะเพื่อเสริมจุดแข็ง-แก้ไขจุดอ่อน

- การควบคุมปริมาณดอก ด้วยการจัดการน้ำที่เหมาะสม การจัดการปุ๋ยที่เหมาะสม และการใช้แรงงานคนปลิดดอก
- การป้องกันกำจัดโรคแมลง ได้แก่ เพลี้ยไฟ ไรแดง เพลี้ยแป้ง
- การจัดการปุ๋ย ต้องให้ปุ๋ย 3 ระยะ คือ ระยะที่ 1 ช่วง 0-5 สัปดาห์ ระยะที่ 2 ช่วง 6-12 สัปดาห์ ระยะที่ 3 ช่วง 13 สัปดาห์ขึ้นไป
- การจัดการน้ำ ต้องมีการให้น้ำสม่ำเสมอและพอเพียงในช่วงนั้น
- การเก็บเกี่ยว เก็บในอายุที่เหมาะสม โดยใช้เครื่องมือที่มีประสิทธิภาพ
- มีหน่วยงานที่ทำการทดสอบคุณภาพผลไม้โดยไม่ทำให้เนื้อในเสียหาย และมีหน่วยงานรับรองว่าความปลอดภัยจากสารพิษ

3. ผลการวิเคราะห์เครือข่ายวิสาหกิจสวนผลไม้ : กลุ่มพื้นที่ภาคใต้ฝั่งอ่าวไทย

3.1 เงื่อนไขปัจจัยการผลิต (Factor Conditions)

ผู้ผลิตวิสาหกิจผลไม้ในประเทศไทยมีความได้เปรียบด้านปัจจัยการผลิต เนื่องจากมีการปลูกผลไม้มาช้านานและมีประสบการณ์ในการปลูก มีพื้นที่ในการปลูกมากเป็นอันดับต้นๆ ของประเทศ มีสนามบินพร้อมและมีสถานีรถไฟพร้อมที่จะกระจายสินค้าได้รวดเร็ว

3.2 เงื่อนไขด้านอุปสงค์ (Demand Conditions)

ด้านอุปสงค์ความต้องการผลไม้ไทยของลูกค้านั้น ลูกค้าต่างประเทศต้องการสินค้าที่ดี คุณภาพดี สม่ำเสมอ มีหน่วยงานรับรองคุณภาพสินค้า นอกจากนี้ ผู้บริโภคในประเทศยังคงมีความพิถีพิถันน้อย ไม่ได้ให้ความสำคัญ ญกับคุณภาพมาตรฐานสินค้าเท่าที่ควรทำให้ผู้บริโภคไม่มีอิทธิพลในการปรับปรุงคุณภาพของสินค้า

3.3 บริบทการแข่งขันและกลยุทธ์ทางธุรกิจ (Context for Firm Strategy and Rivalry)

ปัญหาในการแข่งขันของวิสาหกิจผลไม้คือ เจ้าของสวนแต่ละรายมีอำนาจต่อรองน้อย ทำให้พ่อค้าคนกลางเป็นผู้กำหนดราคา นอกจากนี้ เจ้าของสวนยังขาดแนวคิดในเชิงธุรกิจ ไม่รู้ต้นทุน และการจัดการผลผลิตที่มีประสิทธิภาพ จึงควรส่งเสริมให้เกิดความร่วมมือระหว่างผู้ผลิตกับพ่อค้า ทำให้พ่อค้าไม่ได้สินค้าที่มีคุณภาพและปริมาณที่กำหนด รวมทั้งผู้ผลิตก็ขาดความมั่นใจในด้านราคาและปริมาณที่รับซื้อ ทำให้บางปีมีผลผลิตล้นตลาดและบางปีขาดตลาด และควรมีการสร้างฐานข้อมูลสนับสนุนทำให้การกำหนดนโยบายการผลิตและจำหน่ายทำได้ลำบาก

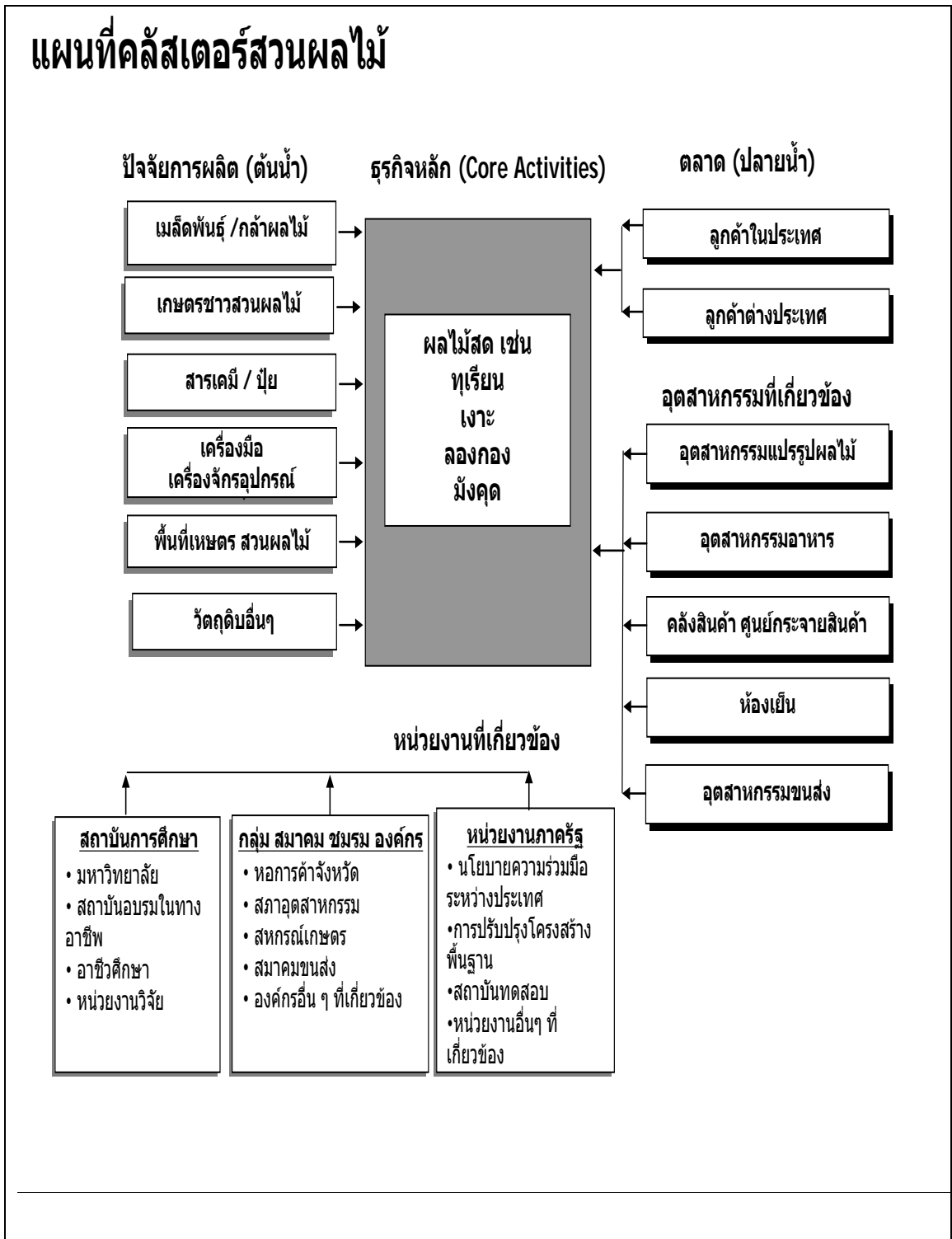
3.4 อุตสาหกรรมที่เกี่ยวข้องและสนับสนุน (Related & Supporting Industries)

อุตสาหกรรมที่เกี่ยวข้องและสนับสนุนอุตสาหกรรมผลไม้ ด้านการขนส่งมีความสะดวกเหมาะแก่การส่งไปขายยังที่ต่างๆ แต่ผู้ผลิตยังไม่มี การบรรจุหีบห่อที่มีประสิทธิภาพในการจัดส่งไปต่างประเทศ เช่นการเคลือบแว็กซ์ นอกจากนี้ ปุ๋ยยังมีการนำเข้าและมีสัดส่วนสูงสำหรับต้นทุน

3.5 บทบาทรัฐบาล

สำนักงานการค้าภายใน สำนักงานเกษตรจังหวัด และผู้ว่า CEO มีนโยบายในการส่งเสริมและสนับสนุนกลุ่มวิสาหกิจผลไม้ในช่วงที่มีปัญหาราคาสินค้าตกต่ำโดยมีนโยบายและมาตรการช่วยเหลือเกษตรกรด้วยการอนุมัติเงินทุนหมุนเวียนปลอดดอกเบี้ย มหาวิทยาลัยศรีวิชัยและมหาวิทยาลัยเชียงใหม่ เริ่มมีการทำวิจัยในการคิดเครื่องตรว จคุณภาพมังคุดโดยไม่ทำให้คุณภาพเสียหาย

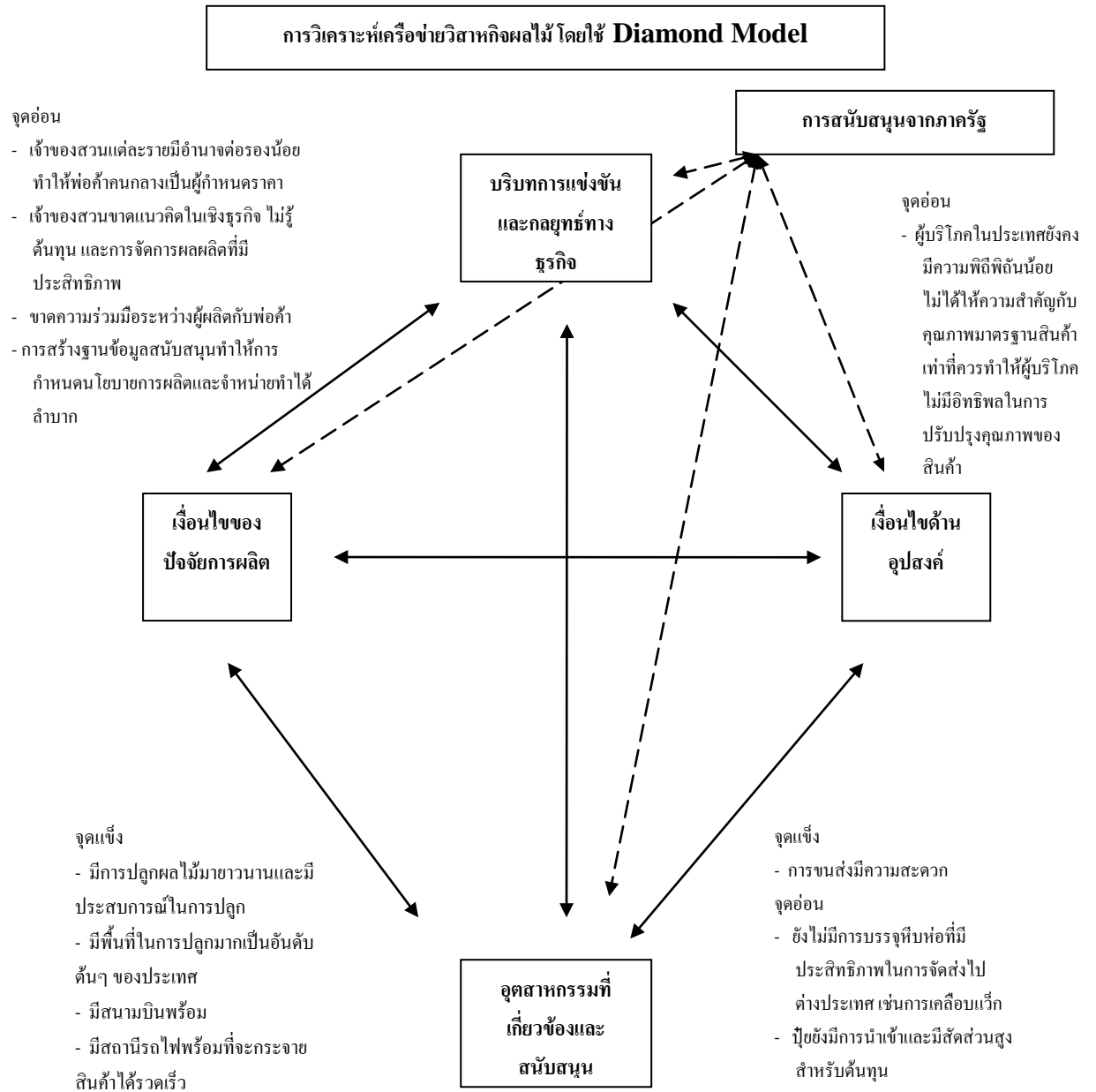
4. Cluster Map สวนผลไม้ : กลุ่มพื้นที่ภาคใต้ฝั่งอ่าวไทย



ภาพที่ 1 แสดง Cluster Map สวนผลไม้

สามารถสรุปผลการวิเคราะห์ Diamond model ของอุตสาหกรรมผลไม้ของภาคใต้ฝั่งอ่าวไทย ได้ดังแสดง

Diamond model คลัสเตอร์สวนผลไม้ : กลุ่มพื้นที่ภาคใต้ฝั่งอ่าวไทย



ภาพที่ 2 แสดงการวิเคราะห์ Diamond model คลัสเตอร์สวนผลไม้

ปัจจัยแห่งความสำเร็จของเครือข่ายวิสาหกิจ

1. โครงการจัดตั้งตัวแทนหรือศูนย์พัฒนาเครือข่ายวิสาหกิจสวนผลไม้ (CDA)
2. โครงการสร้างผู้ฝึกอบรม (Trainer) เพื่อเป็นตัวกลางถ่ายทอดความรู้และประโยชน์ในการรวมกลุ่มอุตสาหกรรมแก่สมาชิกคัลส์เตอร์สวนผลไม้
3. โครงการเปรียบเทียบการรวมกลุ่มอุตสาหกรรม (Benchmarking) กับคัลส์เตอร์สวนผลไม้ อื่นๆ ทั้งในและต่างประเทศ เช่น คัลส์เตอร์สัปปะรดภาคตะวันตก เป็นต้น
4. โครงการจัดทำวารสารหรือ สื่อเทคโนโลยี สำหรับเครือข่ายวิสาหกิจสวนผลไม้ เพื่อเผยแพร่ข้อมูลที่เป็นประโยชน์ ในเครือข่ายอุตสาหกรรมผลไม้
5. โครงการถ่ายทอดเทคโนโลยีการปลูกผลไม้ที่มีศักยภาพและให้ผลผลิตสูง
6. โครงการถ่ายทอดเทคโนโลยีการผสมปุ๋ยชีวภาพ ทดแทนปุ๋ยเคมีให้แก่กลุ่มเกษตรกรผู้ปลูกผลไม้
7. โครงการถ่ายทอดองค์ความรู้ เกษตรปลอดภัย เกษตรอินทรีย์ แก่เกษตรกรผู้ปลูกผลไม้
8. โครงการจัดตั้งโรงงานปุ๋ยอินทรีย์
9. โครงการพัฒนาเทคโนโลยีการผลิต ผลิตภัณฑ์แปรรูปผลไม้
10. โครงการวิจัยและพัฒนาประสิทธิภาพการผลิตและคุณภาพผลไม้
11. โครงการส่งเสริมจัดการคุณภาพและมาตรฐานทุเรียน เพื่อการส่งออก
12. โครงการส่งเสริมจัดการคุณภาพและมาตรฐานมังคุด เพื่อการส่งออก
13. โครงการส่งเสริมตลาดผลไม้ไทยในต่างประเทศ
14. โครงการศูนย์รวมผลไม้กระจายออกนอกแหล่งผลิต

บทที่ 2

แผนภาพเครือข่ายวิสาหกิจสวนผลไม้ : กลุ่มพื้นที่ภาคใต้ฝั่งอ่าวไทย

1. ภาพรวมกลุ่มจังหวัด



2. แผนภาพเครือข่ายวิสาหกิจสวนผลไม้ : กลุ่มพื้นที่ภาคใต้ฝั่งอ่าวไทย



บทที่ 3

แผนปฏิบัติการส่งเสริมเครือข่ายวิทยาสถาผลไม่ : กลุ่มพื้นที่ภาคใต้ฝั่งอ่าวไทย

1. เครือข่ายวิทยาสถาผลไม่

ยุทธศาสตร์	กลยุทธ์	โครงการ	งบประมาณ(ล้านบาท)
ยุทธศาสตร์การสร้างคุณค่า	กลยุทธ์ที่ 1 พัฒนา CDA	1. โครงการจัดตั้งตัวแทนหรือศูนย์พัฒนาเครือข่ายวิทยาสถาผลไม่ (CDA) 2. โครงการสร้างผู้ฝึกอบรม (Trainer) เพื่อเป็นตัวอย่างทอดความรู้และประโยชน์ชนในการรวมกลุ่มอุตสาหกรรมแก่สมาชิกเครือข่ายผลไม่	1
	กลยุทธ์ที่ 2 วิจัยและพัฒนา	1. โครงการวิจัยและพัฒนาประสิทธิภาพการผลิตและคุณภาพผลไม่	5
ยุทธศาสตร์การเพิ่มคุณค่า	กลยุทธ์ที่ 1 ถ่ายทอดเทคโนโลยีแก่เกษตรกร	1. โครงการถ่ายทอดเทคโนโลยีการปลูกผลไม่ที่มีศักยภาพและให้ผลผลิตสูง 2. โครงการถ่ายทอดเทคโนโลยีการผสมนุ้ยชีวภาพ ทดแทนนุ้ยเคมีให้แก่กลุ่มเกษตรกรผู้ปลูกผลไม่ 3. โครงการถ่ายทอดองค์ความรู้ เกษตรปลอดภัย เกษตรอินทรีย์แก่เกษตรกรผู้ปลูกผลไม่	1
	กลยุทธ์ที่ 2 กระตุ้นการผลิต	1. โครงการจัดตั้งโรงงานนุ้ยอินทรีย์	5
	กลยุทธ์ที่ 3 ยกระดับคุณภาพ	2. โครงการพัฒนาเทคโนโลยีการผลิต ผลิตภัณฑ์แปรรูปผลไม่ 1. โครงการส่งเสริมจัดการคุณภาพและมาตรฐานทุเรียน เพื่อการ	10

เครือข่ายวิทยาสถาผลไม่ : กลุ่มพื้นที่ภาคใต้ฝั่งอ่าวไทย

ยุทธศาสตร์	กลยุทธ์	โครงการ	งบประมาณ(ล้านบาท)
	มาตรฐาน	ส่งออก	
		2. โครงการส่งเสริมจัดการคุณภาพและมาตรฐานมังคุดเพื่อการส่งออก	5
	กลยุทธ์ที่ 4 ส่งเสริมการตลาด	1. โครงการส่งเสริมตลาดผลไม้ไทยในต่างประเทศ	10
		2. โครงการศูนย์รวมผลไม้กระแจะออกนอกแหล่งผลิต	5

2. รายละเอียดของโครงการ มีดังนี้

1. โครงการจัดตั้งตัวแทนหรือศูนย์พัฒนาเครือข่ายวิสาหกิจสวนผลไม้ (CDA)
2. โครงการสร้างผู้ฝึกอบรม (Trainer) เพื่อเป็นตัวกลางถ่ายทอดความรู้และประโยชน์ในการรวมกลุ่มอุตสาหกรรมแก่สมาชิกคลัสเตอร์สวนผลไม้
3. โครงการเปรียบเทียบการรวมกลุ่มอุตสาหกรรม (Benchmarking) กับคลัสเตอร์สวนผลไม้อื่นๆ ทั้งในและต่างประเทศ เช่น คลัสเตอร์สัปรดภาคตะวันตก เป็นต้น
4. โครงการจัดทำวารสารหรือ สื่อเทคโนโลยี สำหรับเครือข่ายวิสาหกิจสวนผลไม้ เพื่อเผยแพร่ข้อมูลที่เป็นประโยชน์ ในเครือข่ายอุตสาหกรรมผลไม้
5. โครงการถ่ายทอดเทคโนโลยีการปลูกผลไม้ที่มีศักยภาพและให้ผลผลิตสูง
6. โครงการถ่ายทอดเทคโนโลยีการผสมปุ๋ยชีวภาพ ทดแทนปุ๋ยเคมี ให้แก่กลุ่มเกษตรกรผู้ปลูกผลไม้
7. โครงการถ่ายทอดองค์ความรู้ เกษตรปลอดภัย เกษตรอินทรีย์ แก่เกษตรกรผู้ปลูกผลไม้
8. โครงการจัดตั้งโรงงานปุ๋ยอินทรีย์
9. โครงการพัฒนาเทคโนโลยีการผลิต ผลิตภัณฑ์แปรรูปผลไม้
10. โครงการวิจัยและพัฒนาประสิทธิภาพการผลิตและคุณภาพผลไม้
11. โครงการส่งเสริมจัดการคุณภาพและมาตรฐานทุเรียน เพื่อการส่งออก
12. โครงการส่งเสริมจัดการคุณภาพและมาตรฐานมังคุด เพื่อการส่งออก
13. โครงการส่งเสริมตลาดผลไม้ไทยในต่างประเทศ
14. โครงการศูนย์รวมผลไม้กระจายออกนอกแหล่งผลิต

เครือข่ายวิสาหกิจสวนผลไม้

โครงการที่ 1	โครงการจัดตั้งตัวแทนหรือ ศูนย์พัฒนาเครือข่ายวิสาหกิจสวนผลไม้ (CDA)
หลักการเหตุผล	ในโลกปัจจุบันมีการเปลี่ยนแปลงสำคัญ 3 ประการที่มีอิทธิพลต่อเศรษฐกิจโลก ได้แก่กระแสโลกาภิวัตน์ (Globalization) การเปิดเสรีทางการค้า (Trade Liberalization) และความก้าวหน้าทางเทคโนโลยี ด้านเทคโนโลยีสารสนเทศและเทคโนโลยีชีวภาพ ซึ่งกระแสการเปลี่ยนแปลงดังกล่าวเป็นประเด็นที่ท้าทายต่อประเทศไทย การรวมกลุ่มกันระหว่างผู้ประกอบการธุรกิจจึงเป็นสิ่งจำเป็นอย่างยิ่งสำหรับการปรับตัวให้ทันต่อการเปลี่ยนแปลงดังกล่าว ทั้งนี้เพื่อจะได้มีการติดต่อประสานงานกัน รวมถึงการสื่อสารและเชื่อมโยงกันเป็นเครือข่ายอันเป็นการเพิ่มขีดความสามารถในการแข่งขัน ทั้งในด้านการผลิต การจัดการและการสร้างนวัตกรรมในพื้นที่ ซึ่งการรวมกลุ่มจำเป็นต้องมีการจัดตั้งตัวแทนหรือศูนย์พัฒนาเครือข่ายวิสาหกิจสวนผลไม้
วัตถุประสงค์	เพื่อประสานงานระหว่างสมาชิกในกลุ่มสวนผลไม้ และให้บริการทางด้านความรู้ การจัดอบรม การแลกเปลี่ยนข้อมูล รวมทั้งรวบรวมข้อมูลเกี่ยวกับอุตสาหกรรม อุตสาหกรรมต่อเนื่อง และผลงานวิจัยต่างๆ ที่เกี่ยวข้อง
ตัวชี้วัด	<ol style="list-style-type: none">1. ระดับความรู้ความเข้าใจในการพัฒนากลุ่มเครือข่ายวิสาหกิจ2. จำนวนการรวมกลุ่มของเครือข่ายวิสาหกิจสวนผลไม้
กิจกรรม	<ol style="list-style-type: none">1. จัดตั้งตัวแทนหรือศูนย์พัฒนาเครือข่ายวิสาหกิจสวนผลไม้ภาคใต้ฝั่งอ่าวไทย2. ประสานงานระหว่างสมาชิกในคลัสเตอร์วิสาหกิจสวนผลไม้ภาคใต้ฝั่งอ่าวไทย3. ให้บริการทางด้านความรู้ การจัดอบรม การแลกเปลี่ยนข้อมูล รวมทั้งรวบรวมข้อมูลเกี่ยวกับ อุตสาหกรรม อุตสาหกรรมต่อเนื่อง และผลงานวิจัยต่างๆ ที่เกี่ยวข้อง
ระยะเวลาดำเนินงาน	5 ปี (พ.ศ 2549- 2551)
หน่วยงานที่รับผิดชอบ	สำนักงานอุตสาหกรรมจังหวัด สำนักงานพาณิชย์จังหวัด หอการค้าและสภาอุตสาหกรรมจังหวัด
งบประมาณ	1,000,000 บาท

โครงการที่ 2	โครงการสร้างผู้ฝึกอบรม (Trainer) เพื่อเป็นตัวแทนถ่ายทอดความรู้และประโยชน์ในการรวมกลุ่มอุตสาหกรรมแก่สมาชิกคลัสเตอร์สวนผลไม้
หลักการเหตุผล	การถ่ายทอดความรู้ ความเข้าใจเกี่ยวกับการรวมกลุ่มอุตสาหกรรมเป็นสิ่งสำคัญยิ่งที่จะทำให้การรวมกลุ่มเกิดขึ้นได้อย่างรูปธรรม ซึ่งต้องอาศัยทักษะ และความชำนาญ จึงจะทำให้สมาชิกในกลุ่มอุตสาหกรรมได้เข้าใจ และเห็นประโยชน์ของการรวมกลุ่มอย่างแท้จริง การสร้างผู้ฝึกอบรม (Trainer) เพื่อเป็นตัวแทนถ่ายทอดความรู้และประโยชน์ในการรวมกลุ่มอุตสาหกรรมแก่สมาชิกคลัสเตอร์สวนผลไม้ จึงเป็นโครงการที่จะเป็นที่จะต้องจัดให้มีขึ้น
วัตถุประสงค์	เพื่อให้คลัสเตอร์สวนผลไม้ ในพื้นที่ภาคใต้ฝั่งอ่าวไทยมีตัวแทนถ่ายทอดความรู้และประโยชน์ในการรวมกลุ่มอุตสาหกรรมแก่สมาชิกคลัสเตอร์
ตัวชี้วัด	<ol style="list-style-type: none">1. % ของจำนวนสมาชิกคลัสเตอร์สวนผลไม้ที่มีความรู้ความเข้าใจเพิ่มขึ้น2. จำนวนการถ่ายทอดองค์ความรู้แก่บุคลากร3. จำนวนบุคลากร (Trainer) ที่ผ่านการฝึกอบรม
กิจกรรม	<ol style="list-style-type: none">1. คัดเลือกสมาชิกคลัสเตอร์สวนผลไม้ ที่มีภาวะผู้นำ มีความเสถียร มีศักยภาพในการถ่ายทอดความรู้แก่สมาชิกอื่นๆในคลัสเตอร์2. ฝึกอบรมตามหลักสูตร Training for Trainer และความรู้เฉพาะด้านสวนผลไม้3. ประสานการทำงานกับ CDA กลุ่มสวนผลไม้ภาคใต้ฝั่งอ่าวไทย4. ประเมินผลการทำงานของ Trainer และปรับเปลี่ยนทุกๆ 1 ปี
ระยะเวลาดำเนินงาน	5 ปี (พ.ศ 2549- 2551)
หน่วยงานที่รับผิดชอบ	สำนักงานอุตสาหกรรมจังหวัด มหาวิทยาลัย เกษตรกรและผู้ประกอบการสวนผลไม้
งบประมาณ	1,000,000 บาท

โครงการที่ 3 โครงการเปรียบเทียบการรวมกลุ่มอุตสาหกรรม (Benchmarking)
กับคลัสเตอร์สวนผลไม้อื่นๆ ทั้งในและต่างประเทศ เช่น คลัสเตอร์
สับปะรดภาคตะวันตก เป็นต้น

หลักการเหตุผล กลุ่มคลัสเตอร์สวนผลไม้ที่มุ่งสร้างความสามารถในการแข่งขัน และมี
อำนาจในการต่อรองได้ในธุรกิจได้นั้น จะต้องทำการเปรียบเทียบ
(Benchmarking) กับคลัสเตอร์สวนผลไม้อื่น ๆ ทั้งในประเทศ และ
ต่างประเทศ ทั้งนี้เพื่อให้เห็นจุดแตกต่าง หรือช่องว่าง (Gap) ระหว่าง
สภาพ/ ความสามารถของกลุ่มตนเอง กับผู้ที่เหนือกว่าหรือเก่งกว่า ให้เห็น
ความอ่อนด้อย หรือห่างชั้นกว่าผู้ที่เก่งที่สุด (The Best) อันจะทำให้เกิด
การเรียนรู้และพัฒนาจากผู้ที่เก่งกว่า ซึ่งเป็นการสร้างเป้าหมายที่ท้าทาย
สำหรับภายในกลุ่มคลัสเตอร์ด้วย

วัตถุประสงค์ เพื่อให้คลัสเตอร์สวนผลไม้ ในพื้นที่ภาคใต้ฝั งอ่าวไทยได้เปรียบเทียบ
ระยะการพัฒนา ความเข้มแข็ง และแนวทางการพัฒนา เพื่อประโยชน์
ในการรวมกลุ่มอุตสาหกรรมแก่สมาชิกคลัสเตอร์สวนผลไม้

ตัวชี้วัด

1. เภคณ์ในการเปรียบเทียบ (Benchmarking)
2. ทีมงานทำหน้าที่รับผิดชอบการเปรียบเทียบการรวมกลุ่มอุตสาหกรรมโดยตรง

กิจกรรม

1. คัดเลือก คลัสเตอร์สวนผลไม้ทั้งในประเทศ เช่น คลัสเตอร์สับปะรด ภาคตะวันตก
คลัสเตอร์ลำไยภาคเหนือ และคลัสเตอร์ผลไม้ในต่างประเทศ เพื่อเป็นคลัสเตอร์ในการ
เปรียบเทียบ
2. พิจารณาสถานการณ์ในปัจจุบันของคลัสเตอร์สวนผลไม้ พื้นที่ภาคใต้ฝั งอ่าวไทย
3. กำหนดเกณฑ์ในการเปรียบเทียบ (Benchmarking)
4. ตั้งคณะกรรมการ ดำเนินการเปรียบเทียบ ประเมินผลคลัสเตอร์
5. จัดสัมมนา นำเสนอสถานการณ์ และผลการเปรียบเทียบเพื่อระดมสมองจากผู้มีส่วนได้
ส่วนเสียในคลัสเตอร์สวนผลไม้ ภาคใต้ฝั งอ่าวไทย ในการกำหนดทิศทางการพัฒนา
และแผนปฏิบัติการ เพื่อลดช่องว่างการพัฒนาและความเข้มแข็ง คลัสเตอร์
6. ดำเนินการเปรียบเทียบ และจัดสัมมนาเพื่อกำหนดทิศทางการพัฒนาอย่างต่อเนื่องทุกปี

ระยะเวลาดำเนินงาน 3 ปี (พ.ศ 2549- 2551)

หน่วยงานที่รับผิดชอบ สำนักงานอุตสาหกรรมจังหวัด มหาวิทยาลัย เกษตรกรและ
ผู้ประกอบการสวนผลไม้ CDA และ Trainer กลุ่มสวนผลไม้

งบประมาณ 500,000 บาท

โครงการที่ 4	โครงการจัดทำวารสารหรือ สื่อเทคโนโลยี สำหรับเครือข่ายวิสาหกิจสวนผลไม้ เพื่อเผยแพร่ข้อมูลที่เป็นประโยชน์ ในเครือข่ายอุตสาหกรรมผลไม้
หลักการเหตุผล	ข้อมูลที่เป็นในเครือข่ายอุตสาหกรรมผลไม้ในธุรกิจระหว่างประเทศ อาทิ เรื่อง กฎระเบียบ ข้อบังคับ เงื่อนไขการค้าในการส่งออก ข้อมูลการรับรองคุณภาพและมาตรฐาน รวมทั้งข้อมูลการวิจัยทั้งจากหน่วยงานภาครัฐ เอกชน และสถาบันการเงินเป็นสิ่งจำเป็นอย่างยิ่งสำหรับสมาชิกในเครือข่าย ซึ่งข้อมูลดังกล่าวข้างต้นอาจจะกระจัดกระจายหรือมีผู้รวบรวมไว้หลาย ๆ แห่ง ทำให้ยากต่อการเข้าถึงข้อมูลต่าง ๆ เหล่านั้น ได้ จึงควรมีการจัดทำวารสารหรือ สื่อเทคโนโลยีสำหรับเครือข่ายวิสาหกิจสวนผลไม้เพื่อเผยแพร่ข้อมูลที่เป็นประโยชน์ ในกลุ่มสมาชิกในเครือข่ายอุตสาหกรรม
วัตถุประสงค์	เพื่อเผยแพร่ข้อมูลที่เป็นประโยชน์ ในเครือข่ายวิสาหกิจสวนผลไม้ เช่น ข้อมูลกฎระเบียบข้อบังคับ เงื่อนไขการค้าในการส่งออก ข้อมูลการรับรองคุณภาพและมาตรฐาน ข้อมูลการวิจัยทั้งจากหน่วยงานภาครัฐ เอกชน และสถาบันการเงินที่ได้มีการจัดทำและรวบรวม ไว้ในหลายๆ แห่ง
ตัวชี้วัด	<ol style="list-style-type: none">1. จำนวนสมาชิกที่ใช้บริการ2. ความสามารถในการเชื่อมโยงเครือข่ายอุตสาหกรรมสวนผลไม้ด้วยระบบสารสนเทศ
กิจกรรม	<ol style="list-style-type: none">1. รวบรวม เรียบเรียงข้อมูลที่เกี่ยวข้องและ เป็นประโยชน์แก่เครือข่ายสวนผลไม้2. จัดทำเป็นบทความ ที่ง่ายต่อความเข้าใจ และน่าสนใจ ในรูปแบบวารสาร จดหมายข่าว Web Site หรือสื่อเทคโนโลยีอื่นๆ ที่เหมาะสม3. ส่งให้สมาชิกเครือข่ายคลัสเตอร์สวนผลไม้ ภาคใต้ฝั่งอ่าวไทย
ระยะเวลาดำเนินการ	5 ปี (2549-2551)
หน่วยงานที่รับผิดชอบ	สำนักงานอุตสาหกรรมจังหวัด , หอการค้าจังหวัด สภาอุตสาหกรรมจังหวัด
งบประมาณ	5,000,000 บาท

โครงการที่ 5	โครงการถ่ายทอดเทคโนโลยีการปลูกผลไม้ที่มีศักยภาพและให้ผลผลิตสูง
หลักการเหตุผล	การถ่ายทอดเทคโนโลยีการเพาะปลูกผลไม้ ที่มีศักยภาพและให้ผลผลิตสูงแก่เกษตรกรและผู้ประกอบการสวนผลไม้ในพื้นที่ภาคใต้ฝั่งอ่าวไทย เป็นองค์ประกอบสำคัญยิ่ง ในการเพิ่มผลผลิต และพัฒนาคุณภาพของผลไม้
วัตถุประสงค์	เพื่อการถ่ายทอดเทคโนโลยีการเพาะปลูกผลไม้ ที่มีศักยภาพและให้ผลผลิตสูงแก่เกษตรกรและผู้ประกอบการสวนผลไม้ในพื้นที่ภาคใต้ฝั่งอ่าวไทย
ตัวชี้วัด	<ol style="list-style-type: none">1. จำนวนสมาชิกที่ได้รับการถ่ายทอด2. ผลการพัฒนาเทคโนโลยีการปลูกผลไม้3. จำนวนผลผลิตต่อไร่
กิจกรรม	<ol style="list-style-type: none">1. ศึกษาเทคโนโลยีการปลูกผลไม้ ที่มีศักยภาพในพื้นที่ภาคใต้ รายชนิด2. พัฒนาเทคโนโลยีการผลิตผลไม้ที่ให้ผลผลิตสูง รายชนิด3. เผยแพร่และขยายผลเทคโนโลยีการผลิตไปสู่กลุ่มเกษตรกร และผู้ประกอบการสวนผลไม้
ระยะเวลาดำเนินการ	5 ปี (2549-2553)
หน่วยงานที่รับผิดชอบ	สำนักงานอุตสาหกรรมจังหวัด สำนักงานเกษตรจังหวัด สถาบันการศึกษา มหาวิทยาลัย เกษตรกรและผู้ประกอบการสวนผลไม้
งบประมาณ	1,000,000 บาท

โครงการที่ 6	โครงการถ่ายทอดเทคโนโลยีการผสมปุ๋ยชีวภาพทดแทนปุ๋ยเคมีให้แก่กลุ่มเกษตรกรผู้ปลูกผลไม้
หลักการเหตุผล	การใช้เทคโนโลยีการผสมปุ๋ยชีวภาพกำลังเป็นที่ยอมรับกันในปัจจุบันว่าการทำการเกษตรที่ยั่งยืนที่ส่งผลต่อการรักษาสิ่งแวดล้อมที่ดี ช่วยปรับปรุงสภาพความสมดุลของสิ่งมีชีวิตและสิ่งแวดล้อมให้ดีขึ้น ป้องกันมิให้มีการทำลายชีวภาพที่สำคัญของเซลล์ได้ป้องกันฤทธิ์ของสารพิษได้หลายชนิด รักษาสภาพธรรมชาติของเซลล์ ได้มิให้เสื่อมสภาพ นอกจากนี้การใช้ปุ๋ยชีวภาพยังสามารถประหยัดต้นทุนใช้ทดแทนเคมีภัณฑ์ และลดปริมาณการใช้สารเคมีของสมาชิกในกลุ่มอุตสาหกรรมได้อย่างดียิ่ง การถ่ายทอดเทคโนโลยีการผสมปุ๋ยชีวภาพทดแทนปุ๋ยเคมีให้แก่กลุ่มเกษตรกรผู้ปลูกผลไม้ จึงเป็นโครงการที่จำเป็นอย่างยิ่ง
วัตถุประสงค์	เพื่อถ่ายทอดเทคโนโลยีการผสมปุ๋ยชีวภาพทดแทนปุ๋ยเคมีให้แก่เกษตรกรสวนผลไม้ ลดต้นทุนด้านเคมีภัณฑ์ และลดปริมาณการใช้สารเคมีของเกษตรกร
ตัวชี้วัด	<ol style="list-style-type: none">1. จำนวนสมาชิกที่เข้ารับการถ่ายทอด2. ปริมาณการการใช้สารเคมีของสมาชิกที่เข้าร่วมโครงการ3. ต้นทุนด้านเคมีภัณฑ์ของสมาชิกที่เข้าร่วมโครงการ
กิจกรรม	<ol style="list-style-type: none">1. รวบรวม เทคโนโลยีการผสมปุ๋ยชีวภาพที่เหมาะสม สำหรับการปลูกผลไม้แต่ละชนิด เช่น ทูเรียน มังคุด ลองกอง เป็นต้นและให้ผลผลิตสูง คุณภาพดี2. ถ่ายทอดเทคโนโลยีการผสมปุ๋ยชีวภาพทดแทนปุ๋ยเคมีแก่เกษตรกรสวนผลไม้ ในพื้นที่ภาคใต้ฝั่งอ่าวไทย3. ติดตามและประเมินผล ปริมาณการใช้เคมีภัณฑ์ในสวนผลไม้ ผลผลิตและผลผลิตภาพผลไม้ในพื้นที่ใช้ปุ๋ยชีวภาพ
ระยะเวลาดำเนินการ	5 ปี (2549-2553)
หน่วยงานที่รับผิดชอบ	สำนักงานเกษตรจังหวัด เกษตรกรและผู้ประกอบการสวนผลไม้
งบประมาณ	5,000,000 บาท

โครงการที่ 7	โครงการถ่ายทอดองค์ความรู้ เกษตรปลอดภัย เกษตรอินทรีย์ แก่เกษตรกรผู้ปลูกผลไม้
หลักการเหตุผล	การถ่ายทอดองค์ความรู้เกษตรปลอดภัย เกษตรอินทรีย์แก่เกษตรกรผู้ปลูก ผลไม้นับว่าเป็นโครงการที่ดีที่ช่วยให้เกษตรกรผู้ปลูกได้รับผิชอบต่อ ผลิตภัณฑ์ที่รักษาสุขภาพของคนและสัตว์ มิให้เป็นโรคหรือเจ็บป่วยจาก การรับประทานผลไม้เหล่านั้น ซึ่งเป็นสิ่งที่ได้รับความสนใจจากผู้บริโภค ทั้งตลาดในประเทศ และตลาดต่างประเทศ
วัตถุประสงค์	เพื่อถ่ายทอดองค์ความรู้ ด้านเกษตร ปลอดภัย เกษตรอินทรีย์ ให้แก่ เกษตรกรสวนผลไม้ ลดเพิ่มปริมาณผลไม้ปลอดภัยในตลาด และเพิ่ม มูลค่าในการส่งออก
ตัวชี้วัด	<ol style="list-style-type: none">1. จำนวนสมาชิกที่เข้ารับการถ่ายทอด2. คุณภาพสวนผลไม้ของสมาชิกที่เข้าร่วมโครงการ
กิจกรรม	<ol style="list-style-type: none">1. รวบรวม องค์ความรู้ ด้านเกษตรปลอดภัย เกษตรอินทรีย์ โดยเฉพาะผลไม้ที่เพาะปลูก ทางภาคใต้ฝั่งอ่าวไทย2. ถ่ายทอดองค์ความรู้ เกษตรปลอดภัย เกษตรอินทรีย์ ให้แก่เกษตรกรสวนผลไม้ ในพื้นที่ ภาคใต้ฝั่งอ่าวไทย3. ติดตามและประเมินผล ปริมาณการใช้เคมีภัณฑ์ในสวนผลไม้ ผลผลิตและผลผลิตภาพ ผลไม้ปลอดภัย ในพื้นที่4. ประชาสัมพันธ์ ส่งเสริมการบริโภค ผลไม้ปลอดภัย
ระยะเวลาดำเนินการ	5 ปี (2549-2553)
หน่วยงานที่รับผิดชอบ	สำนักงานเกษตรจังหวัด เกษตรกรและผู้ประกอบการสวนผลไม้
งบประมาณ	5,000,000 บาท

โครงการที่ 8	โครงการจัดตั้งโรงงานปุ๋ยอินทรีย์
หลักการเหตุผล	ในสภาวะการแข่งขันทางการเพิ่มผลผลิตให้ออกสู่ตลาดให้มีปริมาณที่มากและเร็ว ส่งผลให้เกษตรกรบางรายมีการใช้สารเคมีในการเร่งผลผลิต แต่ในทางกลับกันผู้บริโภคกลับมุ่งเน้นที่จะบริโภคผลไม้ที่ปลอดภัย สารเคมี จึงควรจัดตั้งโรงงานปุ๋ยอินทรีย์ เป็นปุ๋ยต้นแบบ เพื่อให้เกษตรกรสวนผลไม้ใช้ได้อย่างทั่วถึง ในราคาที่แข่งขันได้ และช่วยลดปริมาณการใช้สารเคมีในการเพาะปลูกด้วย
วัตถุประสงค์	เพื่อตั้งโรงงานปุ๋ยอินทรีย์ เป็นปุ๋ยต้นแบบ ในการกระจายให้เกษตรกรสวนผลไม้ ในพื้นที่ภาคใต้ ลดปริมาณการใช้สารเคมีของเกษตรกรสวนผลไม้
ตัวชี้วัด	<ol style="list-style-type: none">1. จำนวนเกษตรกรที่ใช้ปุ๋ยอินทรีย์เพิ่มขึ้น2. ปริมาณการใช้ปุ๋ยเคมีลดลง
กิจกรรม	<ol style="list-style-type: none">1. รวบรวม เทคโนโลยีการผสมปุ๋ยอินทรีย์ สำหรับการปลูกผลไม้แต่ละชนิดที่เหมาะสม และให้ผลผลิตสูง คุณภาพดี2. จัดตั้งโรงงานปุ๋ยอินทรีย์ในพื้นที่สำคัญๆ ของภาคใต้ฝั่งอ่าวไทย3. จัดกิจกรรม ส่งเสริมการใช้ปุ๋ยอินทรีย์ นำเกษตรกรสวนผลไม้ศึกษาดูงานโรงงานปุ๋ยอินทรีย์เพื่อสวนผลไม้4. ติดตามและประเมินผล ปริมาณการใช้เคมีภัณฑ์ในสวนผลไม้ ผลผลิตและผลิตภาพผลไม้ในพื้นที่ใช้ปุ๋ยอินทรีย์
ระยะเวลาดำเนินการ	5 ปี (2549-2553)
หน่วยงานที่รับผิดชอบ	สำนักงานเกษตรจังหวัด เกษตรกรและผู้ประกอบการสวนผลไม้
งบประมาณ	5,000,000 บาท

โครงการที่ 9	โครงการพัฒนาเทคโนโลยีการผลิต ผลิตภัณฑ์แปรรูปผลไม้
หลักการเหตุผล	เทคโนโลยีในการผลิต ผลิตภัณฑ์แปรรูปผลไม้เป็นปัจจัยสำคัญอย่างหนึ่ง ที่ช่วยให้เกิดการลดต้นทุนในการผลิต ได้ผลิตภัณฑ์ที่คงความสด ใหม่ สีสรร และคุณภาพไว้ได้เป็นอย่างดี ซึ่งเทคโนโลยีที่เหมาะสมและมีการพัฒนาอย่างต่อเนื่องจะส่งผลให้มีผลผลิตออกสู่ตลาดมากขึ้นและมีมูลค่าเพิ่มสูงขึ้น จึงควรมีการพัฒนาเทคโนโลยีการผลิต ผลิตภัณฑ์แปรรูปผลไม้
วัตถุประสงค์	เพื่อพัฒนาเทคโนโลยีการผลิต ผลิตภัณฑ์แปรรูปผลไม้ ให้แก่เกษตรกรและผู้ประกอบการสวนผลไม้ ลดต้นทุนด้านการวิจัย พัฒนาและเพิ่มมูลค่าผลไม้
ตัวชี้วัด	<ol style="list-style-type: none">1. เทคโนโลยีการผลิต ผลิตภัณฑ์แปรรูปผลไม้ที่เหมาะสม2. ต้นทุนการผลิตผลิตภัณฑ์แปรรูปสวนผลไม้
กิจกรรม	<ol style="list-style-type: none">1. ศึกษาแนวโน้มการบริโภคผลิตภัณฑ์แปรรูปผลไม้ในตลาด ศักยภาพในการแปรรูปผลไม้แต่ละชนิด เช่น ทูเรียน มังคุด ลองกอง เป็นต้น ในลักษณะของอาหารสุขภาพ อาหารเสริม เป็นต้น2. วิจัยและพัฒนา การแปรรูปผลไม้ ที่มีประสิทธิภาพ ผลผลิตดี มีศักยภาพด้านการตลาด3. ถ่ายทอดเทคโนโลยีการผลิต ผลิตภัณฑ์แปรรูปผลไม้ แก่เกษตรกรสวนผลไม้ และผู้ประกอบการอุตสาหกรรมผลไม้แปรรูป ในพื้นที่ภาคใต้ฝั่งอ่าวไทย4. สนับสนุนการพัฒนาผลิตภัณฑ์ผลไม้แปรรูป นวัตกรรมด้านผลิตภัณฑ์ผลไม้
ระยะเวลาดำเนินการ	5 ปี (2549-2553)
หน่วยงานที่รับผิดชอบ	สำนักงานเกษตรจังหวัด สำนักงานอุตสาหกรรมจังหวัด สถาบันการศึกษา มหาวิทยาลัย เกษตรกรและผู้ประกอบการสวนผลไม้
งบประมาณ	10,000,000 บาท

โครงการที่ 10	โครงการวิจัยและพัฒนาประสิทธิภาพการผลิตและคุณภาพผลไม้
หลักการเหตุผล	งานวิจัยและการพัฒนาเป็นเครื่องมือที่ช่วยเกษตรกรผู้ปลูกผลไม้ได้รับความรู้ เทคนิคและนวัตกรรมใหม่เพื่อเสริมสร้างประสิทธิภาพการผลิตและคุณภาพผลไม้ อันเป็นการสร้างศึกษาวิเคราะห์ปัญหา ค้นหาทางเลือกใหม่ๆ ที่เป็นประโยชน์ต่อการผลิต อันเป็นการเพิ่มศักยภาพการแข่งขันธุรกิจผลไม้ อีกทั้งยังเป็นการทำให้ผลไม้ไทยให้มีมูลค่าสูงขึ้น
วัตถุประสงค์	เพื่อการวิจัยและพัฒนาด้านประสิทธิภาพการผลิตและคุณภาพผลไม้ในสวนผลไม้พื้นที่ภาคใต้ฝั่งอ่าวไทย ลดต้นทุนด้านการวิจัย พัฒนาและเพิ่มผลิตภาพผลไม้
ตัวชี้วัด	<ol style="list-style-type: none">1. ต้นทุนการวิจัย2. จำนวนผลผลิตของผลไม้ในตลาด3. จำนวนงานวิจัยและพัฒนาผลิตภัณฑ์
กิจกรรม	<ol style="list-style-type: none">1. ศึกษาสถานการณ์การผลิต ประสิทธิภาพการผลิต และคุณภาพผลไม้แต่ละชนิดที่มีการเพาะปลูกในพื้นที่ภาคใต้ฝั่งอ่าวไทย เช่น ทุเรียน มังคุด ลองกอง เป็นต้น2. ศึกษาและ วิเคราะห์ ด้านประสิทธิภาพการผลิตและคุณภาพผลไม้แต่ละชนิด3. วิจัยและพัฒนาการผลิตผลไม้ สรุปแนวทางการพัฒนาประสิทธิภาพการผลิต และการพัฒนาคุณภาพผลไม้แต่ละชนิด4. เผยแพร่ผลการวิจัยและพัฒนาแก่หน่วยงานที่เกี่ยวข้อง เพื่อการพัฒนาคลัสเตอร์สวนผลไม้ในพื้นที่ภาคใต้
ระยะเวลาดำเนินการ	5 ปี (2549-2553)
หน่วยงานที่รับผิดชอบ	สำนักงานเกษตรจังหวัด สำนักงานอุตสาหกรรมจังหวัด สถาบันการศึกษา มหาวิทยาลัย เกษตรกรและผู้ประกอบการสวนผลไม้
งบประมาณ	5,000,000 บาท

โครงการที่ 11	โครงการส่งเสริมจัดการคุณภาพและมาตรฐานทุเรียน เพื่อการส่งออก
หลักการเหตุผล	ทุเรียนเป็นผลไม้ที่ได้รับความนิยมทั้งตลาดภายในประเทศ และต่างประเทศ เป็นที่รู้จักไปทั่วโลก เพราะให้รสชาติอาหารหลายชนิด ได้แก่ ในโตรเจน แคลเซียม ฟอสฟอรัส แมงกานีส โพแทสเซียม และกำมะถัน ในปัจจุบันมีการส่งออกในรูปแบบผลิตสด แช่แข็ง และผลิตภัณฑ์แปรรูปเป็นจำนวนมาก โครงการส่งเสริมจัดการคุณภาพ และมาตรฐานทุเรียนเพื่อการส่งออกจึงเป็นอีกโครงการหนึ่งที่ช่วยเพิ่มขีดความสามารถในการแข่งขันในตลาดโลก
วัตถุประสงค์	เพื่อการบริหารจัดการ ทุเรียน เพื่อการส่งออกครบวงจร
ตัวชี้วัด	<ol style="list-style-type: none">1. ระดับคุณภาพและมาตรฐานของทุเรียน2. ยอดส่งออกทุเรียน
กิจกรรม	<ol style="list-style-type: none">1. พัฒนาระบบการบริหารจัดการทุเรียนเพื่อการส่งออก ครบวงจร ตั้งแต่กระบวนการวิจัย ตลาด การพัฒนาระบบการผลิต การรับรองคุณภาพ และมาตรฐานทุเรียน การตลาด ต่างประเทศ การประชาสัมพันธ์ ทุเรียน ในฐานะ”King of Tropical Fruit”
ระยะเวลาดำเนินการ	5 ปี (2549-2553)
หน่วยงานที่รับผิดชอบ	สำนักงานเกษตรจังหวัด สำนักงานอุตสาหกรรมจังหวัด สำนักงาน พาณิชยจังหวัด สถาบันการศึกษา มหาวิทยาลัย เกษตรกร และผู้ประกอบการสวนทุเรียน
งบประมาณ	5,000,000 บาท

โครงการที่ 12 หลักการเหตุผล	โครงการส่งเสริมจัดการคุณภาพและมาตรฐานมังคุด เพื่อการส่งออก มังคุดเป็นผลไม้ที่ให้กากใยช่วยในการขับถ่าย และให้สารอาหารวิตามิน และเกลือแร่ต่างๆ อีกหลายชนิด เช่น น้ำตาล กรดอินทรีย์ แคลเซียม ฟอสฟอรัส และเหล็ก ประโยชน์ของมังคุดมีได้มีอยู่แค่เนื้อในของมังคุด ที่เราใช้เป็นอาหารเท่านั้น เปลือกมังคุดก็มีสรรพคุณเป็นยาแก้ท้องเสีย แก้ท้องร่วงเรื้อรัง ถ่ายเป็นมูกเลือด ปัจจุบันมังคุดได้รับการส่งเสริมให้เป็นผลไม้ส่งออกสำคัญของประเทศไทย และเพื่อให้คุณภาพที่ได้มาตรฐาน สามารถแข่งขันได้ในตลาดโลก จึงควรมีการส่งเสริมให้เกิด การบริหารจัดการคุณภาพและมาตรฐานของมังคุดเพื่อการส่งออกแบบ ครบวงจร
วัตถุประสงค์ ตัวชี้วัด	เพื่อการบริหารจัดการ มังคุด เพื่อการส่งออกครบวงจร
	<ol style="list-style-type: none">1. ระดับคุณภาพและมาตรฐานของมังคุด2. ยอดส่งออกมังคุด
กิจกรรม	<ol style="list-style-type: none">1. พัฒนาระบบการบริหารจัดการมังคุดเพื่อการส่งออก ครบวงจร ตั้งแต่กระบวนการวิจัย ตลาด การพัฒนาระบบการผลิต การรับรองคุณภาพและมาตรฐานทุเรียน การตลาด ต่างประเทศ การประชาสัมพันธ์ มังคุด ในฐานะ “Queen of Tropical Fruit”
ระยะเวลาดำเนินการ	5 ปี (2549-2553)
หน่วยงานที่รับผิดชอบ	สำนักงานเกษตรจังหวัด สำนักงานอุตสาหกรรมจังหวัด สำนักงาน พาณิชยจังหวัด สถาบันการศึกษา มหาวิทยาลัย เกษตรกร และผู้ประกอบการสวนมังคุด
งบประมาณ	5,000,000 บาท

โครงการที่ 13	โครงการส่งเสริมตลาดผลไม้ไทยในต่างประเทศ
หลักการเหตุผล	ประเทศไทยเป็นประเทศส่งออกผลไม้อันดับต้น ๆ ของโลก แต่การส่งออกผลไม้มักมีข้อจำกัดมากมายเช่น ราคาผลไม้ในตลาดโลกมีความผันผวน ราคาผลไม้ต่ำเมื่อผลผลิตออกสู่ตลาดในเวลาพร้อมๆ กัน บางปีมีผลไม้ล้นตลาด จึงควรมีโครงการส่งเสริมและพัฒนาตลาดผลไม้ไทยในต่างประเทศ เพื่อแก้ไขปัญหาผลไม้มากเกินไป และปริมาณผลผลิตที่ล้นตลาดในบางฤดูกาล
วัตถุประสงค์	เพื่อการส่งเสริมการตลาดผลไม้ไทยในต่างประเทศ
ตัวชี้วัด	<ol style="list-style-type: none">1. ขยายตลาดผลไม้ไปยังประเทศใหม่ๆ2. แผนกลยุทธ์ทางการตลาดของผลไม้ในต่างประเทศ3. ยอดส่งออกผลไม้ที่เพิ่มมากขึ้น
กิจกรรม	<ol style="list-style-type: none">1. พัฒนาระบบการบริหารการตลาด การวิจัยตลาดเป้าหมาย การส่งเสริมภาพลักษณ์ผลไม้เมืองร้อน คุณภาพระดับดี มาก การสื่อสารการตลาดครบวงจร การประชาสัมพันธ์ และการตลาดเชิงรุก ผลไม้ไทยในประเทศเป้าหมาย
ระยะเวลาดำเนินการ	5 ปี (2549-2553)
หน่วยงานที่รับผิดชอบ	สำนักงานพาณิชย์จังหวัด กรมส่งเสริมการส่งออก กระทรวงพาณิชย์ กระทรวงต่างประเทศ
งบประมาณ	10,000,000 บาท

โครงการที่ 14	โครงการศูนย์รวมผลไม้กระจายออกนอกแหล่งผลิต
หลักการเหตุผล	ระบบการขนส่ง ลอจิสติกส์ เพื่อการกระจายผลไม้ ออกนอกแหล่งผลิตภาคใต้ฝั่งอ่าวไทย มีความสำคัญมากและส่งผลกระทบต่อราคาของผลไม้ในตลาด จึงควรมีการจัดตั้งศูนย์รวมผลไม้กระจายออกนอกแหล่งผลิต
วัตถุประสงค์	เพื่อรวมศูนย์กลางการบริหารระบบขนส่ง ลอจิสติกส์ เพื่อการกระจายผลไม้ ออกนอกแหล่งผลิตภาคใต้ฝั่งอ่าวไทย
ตัวชี้วัด	<ol style="list-style-type: none">1. ศูนย์รวมผลไม้2. จำนวนผู้ใช้บริการศูนย์รวมผลไม้3. ต้นทุนการขนส่ง
กิจกรรม	<ol style="list-style-type: none">1. พัฒนาระบบการบริหารจัดการหลังการเก็บเกี่ยวผลไม้ จัดตั้งคลังผลไม้ ห้องเย็น ในแหล่งผลไม้สำคัญ เพื่อการขนส่งและกระจายออกนอกแหล่งผลิต อย่างมีประสิทธิภาพ ครบวงจร
ระยะเวลาดำเนินการ	3 ปี (2549-2551)
หน่วยงานที่รับผิดชอบ	สำนักงานพาณิชย์จังหวัด
งบประมาณ	5,000,000 บาท

Cluster SMEs