



# ส่วนที่ 1

ภาพรวมภาวะเศรษฐกิจ ปี 2547



SMES

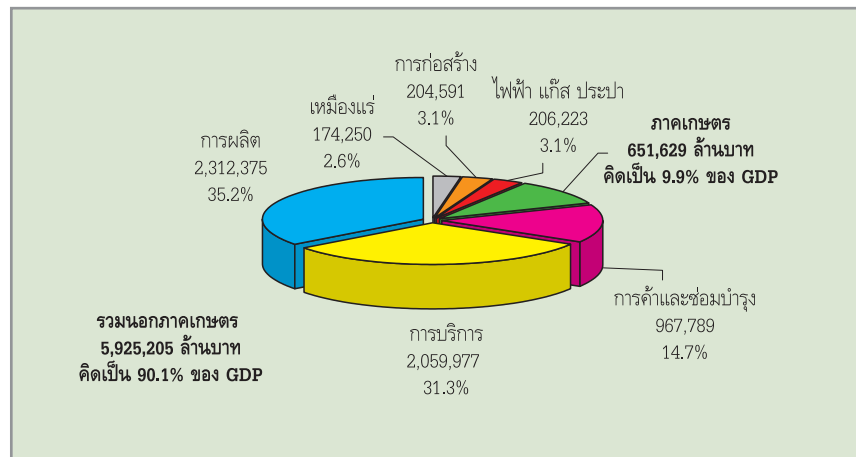
## บทที่ 1 ภาวะเศรษฐกิจของประเทศไทย และประเทศอื่นที่สำคัญ

### 1.1 ผลิตภัณฑ์มวลรวมของประเทศ ปี 2547

ในปี 2547 ประเทศไทยมีผลิตภัณฑ์มวลรวมของประเทศ (GDP) 6,576,834 ล้านบาท โดยคิดเป็นอัตราการขยายตัวของ GDP (ณ ราคาคงที่) ร้อยละ 6.1 ลดลงจากร้อยละ 6.9 ในปี 2546 แต่ก็ถือว่าได้อยู่ในเกณฑ์ดีเมื่อเทียบกับอัตราการขยายตัวทางเศรษฐกิจของหลายประเทศในภูมิภาคเอเชีย โดยสัดส่วนสำคัญของผลิตภัณฑ์มวลรวมของประเทศยังคงอยู่ในภาคการผลิตและการบริการคือร้อยละ 35.2 และ 31.3 ตามลำดับ โดยผลิตภัณฑ์มวลรวมนอกภาคเกษตรรวมทั้งสิ้น 5,925,205 ล้านบาท หรือคิดเป็นร้อยละ 90.1 ของ GDP (ภาพที่ 1.1)

#### ภาพที่ 1.1 โครงสร้างของผลิตภัณฑ์มวลรวมภายในประเทศ ปี 2547

(หน่วย : ล้านบาท)



ที่มา : สำนักงานคณะกรรมการพัฒนาการเศรษฐกิจและสังคมแห่งชาติ

ในด้านอัตราการขยายตัวทางเศรษฐกิจในแต่ละสาขานั้น ในปี 2547 สาขาอุตสาหกรรมยังคงมีการขยายตัวอย่างต่อเนื่องในอัตราร้อยละ 8.4 ซึ่งชะลอลงจากปีก่อนที่ขยายตัวร้อยละ 10.4 ในขณะที่ภาคการเกษตรยังมีการหดตัวอย่างต่อเนื่องตั้งแต่ไตรมาสแรกจากภาวะภัยแล้งทำให้เกิด

ความเสียหายในหลายพื้นที่ ส่วนสาขาอื่นๆ มีการขยายตัวได้ดี โดยเฉพาะด้านการเงิน ซึ่งมีการขยายตัวมากในไตรมาสที่ 4 เนื่องจากธนาคารพาณิชย์ปล่อยสินเชื่อเพิ่มขึ้นและยอดคงค้างหนี้ที่ไม่ก่อให้เกิดรายได้ลดลง ในสาขาการก่อสร้าง มีการขยายตัวสูงมากในไตรมาสที่ 4 เช่นกัน ตามภาวะของธุรกิจอสังหาริมทรัพย์ที่ยังคงขยายตัวสูงต่อเนื่องจากไตรมาสสุดท้ายของปี 2546 และโดยรวมทั้งปี สาขาการก่อสร้างขยายตัวได้สูงถึงร้อยละ 12.7 สูงกว่าในปี 2546 อย่างชัดเจน ในส่วนสาขาโรงแรมและภัตตาคาร ก็มีการขยายตัวสูงจากปี 2546 มากเช่นกัน เนื่องจากจำนวนนักท่องเที่ยวที่เพิ่มสูงขึ้น โดยเฉพาะในช่วงไตรมาสที่ 2 และ 3

### ตารางที่ 1.1 อัตราการขยายตัวทางเศรษฐกิจ เทียบกับไตรมาสเดียวกันของปีก่อนหน้า

(หน่วย : ร้อยละ)

	2546	2547	2546				2547			
			Q1	Q2	Q3	Q4	Q1	Q2	Q3	Q4
<b>เกษตร</b>	<b>8.7</b>	<b>-3.9</b>	<b>10.1</b>	<b>9.9</b>	<b>9.2</b>	<b>6.5</b>	<b>-2.0</b>	<b>-5.8</b>	<b>-5.2</b>	<b>-3.3</b>
<b>นอกเกษตร</b>	<b>6.7</b>	<b>7.2</b>	<b>6.2</b>	<b>6.0</b>	<b>6.6</b>	<b>7.8</b>	<b>7.7</b>	<b>7.7</b>	<b>7.1</b>	<b>6.5</b>
อุตสาหกรรม	10.4	8.4	10.2	11.2	9.3	10.8	10.2	7.3	8.4	7.6
ไฟฟ้า ประปา โรงแยกก๊าซ	4.6	5.5	4.3	7.0	4.4	2.8	3.7	5.4	8.0	4.9
ก่อสร้าง	3.3	12.7	-5.5	0.1	6.4	13.3	14.3	7.3	9.4	22.2
การค้า	3.5	3.0	3.5	3.9	3.3	3.4	3.5	2.7	2.8	2.9
ขนส่ง	3.7	7.7	6.0	0.6	4.3	4.0	5.9	10.4	8.4	6.5
โรงแรม ภัตตาคาร	-3.7	12.2	-2.5	-13.1	-1.3	1.0	1.8	28.4	16.3	6.1
การเงิน	16.2	14.2	14.3	15.0	15.2	20.2	12.9	16.7	11.6	15.7
<b>GDP</b>	<b>6.9</b>	<b>6.1</b>	<b>6.6</b>	<b>6.3</b>	<b>6.8</b>	<b>7.7</b>	<b>6.7</b>	<b>6.4</b>	<b>6.1</b>	<b>5.3</b>

ที่มา : สำนักงานคณะกรรมการพัฒนาการเศรษฐกิจและสังคมแห่งชาติ

ในภาพรวมของเศรษฐกิจของประเทศในปี 2547 การลงทุนทั้งภาครัฐและเอกชนมีการขยายตัวในอัตราสูงอย่างต่อเนื่องตั้งแต่ปี 2545 และเป็นปัจจัยสนับสนุนการขยายตัวของเศรษฐกิจให้มีความต่อเนื่องต่อไป ในด้านดุลการค้าปี 2547 ยังคงเกินดุล 1.7 พันล้านดอลลาร์สหรัฐ แต่ร้อยละน้อยกว่าในปี 2546 อยู่มาก การส่งออกยังคงขยายตัวได้ดีตามภาวะราคาสินค้าส่งออกที่สูงขึ้น อัตราการขยายตัวในส่วนของมูลค่าการส่งออกสินค้าเพิ่มมากขึ้น แต่ปริมาณการส่งออกขยายตัวในอัตราที่น้อยกว่าในปี 2546 เนื่องจากปัญหาการส่งออกไก่สดแช่แข็ง และผลกระทบต่อ การส่งออกกุ้งในช่วงของการถูกไต่สวนการทุ่มตลาดจากสหรัฐฯ และการส่งออกแผงวงจรไฟฟ้า

ชะลอลงในครึ่งหลังของปี สำหรับการนำเข้านั้น มีการขยายตัวสูงกว่าการส่งออก และขยายตัวเพิ่มจากปี 2546 อยู่ค่อนข้างมาก เนื่องจากความต้องการสินค้าทุนเพื่อขยายการลงทุน และสินค้าชิ้นกลางและวัตถุดิบเพื่อใช้ในการผลิตสินค้าทุนและสินค้าเพื่ออุปโภคและบริโภคสำหรับปีอนตาลดทั้งในและต่างประเทศ รวมทั้งเป็นผลจากมูลค่าการนำเข้าน้ำมันดิบที่เพิ่มสูงขึ้นมากตามราคาของน้ำมันดิบในตลาดโลกด้วย

### ตารางที่ 1.2 เครื่องชี้วัดภาวะเศรษฐกิจประเทศไทย ปี 2547

	2546	2547
GDP (ณ ราคาประจำปี, พันล้านบาท)	5,930.4	6,576.8
อัตราการขยายตัวของ GDP (ณ ราคาคงที่,%)	6.9	6.1
การลงทุนรวม (ณ ราคาคงที่,%)	11.9	14.4
- ภาคเอกชน	17.5	15.3
- ภาครัฐ	-0.8	11.7
การบริโภครวม (ณ ราคาคงที่,%)	5.8	5.4
- ภาคเอกชน	6.4	5.6
- ภาครัฐ	2.0	4.1
การส่งออกสินค้า		
- มูลค่าการส่งออกสินค้า (พินล้านดอลลาร์สหรัฐ)	78.1	96.1
- อัตราการขยายตัว (มูลค่า,%)	18.2	23.0
- อัตราการขยายตัว (ปริมาณ,%)	9.5	7.0
การนำเข้าสินค้า		
- มูลค่านำเข้าสินค้า (พินล้านดอลลาร์สหรัฐ)	74.3	94.4
- อัตราการขยายตัว (มูลค่า,%)	17.4	26.9
- อัตราการขยายตัว (ปริมาณ,%)	9.7	12.1
ดุลการค้า (พินล้านดอลลาร์สหรัฐ)	3.8	1.7
ดุลบัญชีเดินสะพัด (พินล้านดอลลาร์สหรัฐ)	8.0	7.3
ดุลบัญชีเดินสะพัดต่อ GDP (%)	5.6	4.5
เงินเฟ้อ (%)		
- ดัชนีราคาผู้บริโภค	1.8	2.7
- GDP Deflator	1.9	4.6

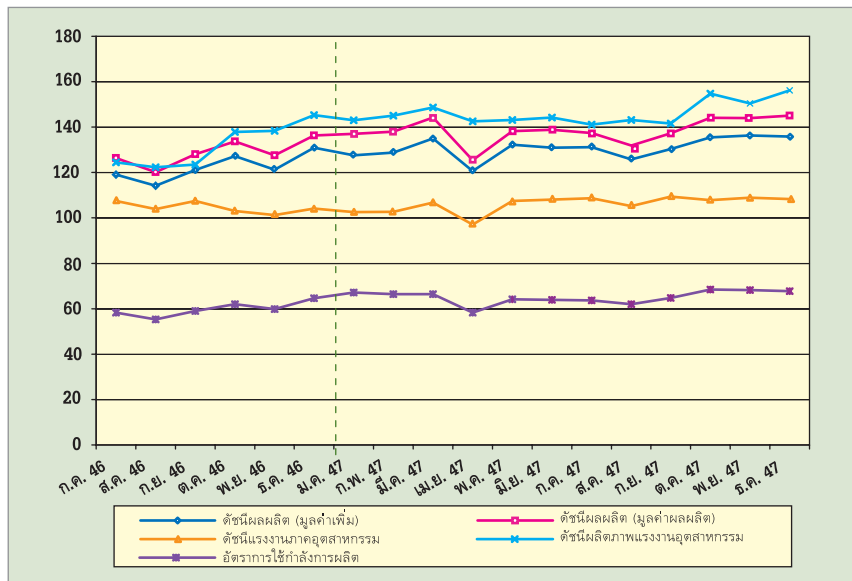
ที่มา : สำนักงานคณะกรรมการพัฒนาการเศรษฐกิจและสังคมแห่งชาติ , 6 มิถุนายน 2548

### ตารางที่ 1.3 ดัชนีอุตสาหกรรม ปี 2547

	ค่าเฉลี่ย		2547												
	ม.ค.- ธ.ค. 46	ม.ค.- ธ.ค. 47	ม.ค.	ก.พ.	มี.ค.	เม.ย.	พ.ค.	มิ.ย.	ก.ค.	ส.ค.	ก.ย.	ต.ค.	พ.ย.	ธ.ค.	
ดัชนีผลผลิต (มูลค่าเพิ่ม)	120.55	130.84	127.54	128.77	134.97	120.63	132.19	130.92	131.18	125.78	130.36	135.48	136.31	135.89	
ดัชนีผลผลิต (มูลค่าผลผลิต)	126.71	138.47	137.06	138.00	144.25	125.43	138.25	138.87	137.43	131.83	137.29	144.08	144.03	145.09	
ดัชนีแรงงาน ภาคอุตสาหกรรม	102.20	106.07	102.61	102.70	106.79	97.06	107.43	108.05	108.71	105.16	109.34	107.82	108.95	108.26	
ดัชนีผลิตภาพ แรงงาน อุตสาหกรรม	137.10	146.15	142.97	145.09	148.64	142.51	143.11	144.18	141.14	143.14	141.62	154.80	150.42	156.19	
อัตราการใช้กำลัง การผลิต	60.59	65.09	67.19	66.40	66.37	58.31	64.15	63.91	63.71	62.00	64.70	68.45	68.19	67.69	

ที่มา : สำนักงานเศรษฐกิจอุตสาหกรรม  
(ฐานเฉลี่ยปี 2543 และเป็นดัชนีที่ยังไม่ได้รับผลกระทบของฤดูกาล)

### ภาพที่ 1.2 ดัชนีอุตสาหกรรมในปี 2547



ที่มา : สำนักงานเศรษฐกิจอุตสาหกรรม

สำหรับในส่วนของภาคอุตสาหกรรมการผลิตของประเทศนั้น จากการสำรวจข้อมูลรายเดือน โดยสำนักงานเศรษฐกิจอุตสาหกรรม กระทรวงอุตสาหกรรม ปรากฏว่า ดัชนีผลผลิตในปี 2547 ดีขึ้นกว่าค่าเฉลี่ยปี 2546 ทั้งดัชนีผลผลิต (มูลค่าเพิ่ม) และดัชนีผลผลิต (มูลค่าผลผลิต) ส่วนในด้านแรงงานของภาคอุตสาหกรรมนั้น ดัชนีผลิตภาพแรงงานอุตสาหกรรมสูงขึ้นกว่าค่าเฉลี่ยปี 2546 และมีแนวโน้มปรับตัวดีขึ้นในแต่ละเดือน โดยเฉพาะในไตรมาสสุดท้ายของปี 2547 สำหรับอัตราการใช้จ่ายกำลังผลิตนั้น ค่าเฉลี่ยปี 2547 สูงกว่าปี 2546 พอสมควร โดยอุตสาหกรรมที่มีดัชนีผลผลิตและอัตราการใช้จ่ายกำลังการผลิตสูงขึ้นมาได้แก่ กลุ่มอุตสาหกรรมการผลิตยานยนต์ การผลิตจักรยายนต์ การผลิตซีเมนต์ การผลิตผลิตภัณฑ์จากคอนกรีต ซีเมนต์และปูนปลาสเตอร์ การผลิตผลิตภัณฑ์จากดินชนิดไม่ทนไฟซึ่งใช้กับงานก่อสร้าง การผลิตผลิตภัณฑ์ที่ได้จากการกลั่นน้ำมันปิโตรเลียม การผลิตเครื่องตีที่ไม่มีแอลกอฮอล์ รวมทั้งน้ำดื่มบรรจุขวด การผลิตหลอดอิเล็กทรอนิกส์และส่วนประกอบอิเล็กทรอนิกส์อื่นๆ การผลิตสบู่และผงซักฟอก และเคมีภัณฑ์ที่ใช้ในการทำความสะอาดและขัดเงา การผลิตยางนอกและยางใน การหล่อตอกยางและการซ่อมสร้างยาง การผลิตเครื่องจักรที่ใช้กันทั่วไป การผลิตลวดและเคเบิลที่หุ้มฉนวน ส่วนอุตสาหกรรมที่มีดัชนีผลผลิตและอัตราการใช้จ่ายกำลังการผลิตลดลงมากคือ การผลิตเนื้อสัตว์และผลิตภัณฑ์จากเนื้อสัตว์ การผลิตอาหารสัตว์สำเร็จรูป และการผลิตสิ่งทอสำเร็จรูปยกเว้นเครื่องแต่งกาย

## 1.2 ภาวะเศรษฐกิจโลก

เศรษฐกิจโลกขยายตัวมากในครึ่งแรกของปี แต่เริ่มชะลอตัวลงในครึ่งปีหลังในหลายกลุ่มเศรษฐกิจที่สำคัญ ทั้งสหรัฐอเมริกา สหภาพยุโรป และเอเชีย เนื่องจากราคาน้ำมันที่สูงขึ้น และการปรับเพิ่มอัตราดอกเบี้ย รวมทั้งการใช้นโยบายการคลังที่เข้มงวดมากขึ้น เพื่อลดแรงกดดันด้านราคาและรักษาการขยายตัวทางเศรษฐกิจให้อยู่ในระดับที่มีเสถียรภาพมากขึ้น อย่างไรก็ตามโดยรวมแล้วเศรษฐกิจโลกในปี 2547 ยังมีการขยายตัวถึงร้อยละ 4.6 สูงกว่าในปีก่อนหน้า โดยเฉพาะในสหรัฐอเมริกา ยุโรป เกาหลีใต้ ไต้หวัน ญี่ปุ่น สิงคโปร์ มาเลเซีย ซึ่งมีการขยายตัวสูงกว่าในปี 2546 อย่างชัดเจน และโดยที่ทุกประเทศในโลกจะต้องปรับตัวให้สอดคล้องกับสภาพเศรษฐกิจ สังคม และการเมืองที่เปลี่ยนแปลงไป ดังนั้น ระยะต่อไป จึงเป็นระยะแห่งการเจรจาผลประโยชน์ และจัดทำข้อตกลงทางการค้าทั้งในรูปพหุภาคี และทวิภาคีของประเทศต่างๆ โดย WTO และ FTA จะมีบทบาทสำคัญสำหรับการรวมกลุ่มทางธุรกิจ การสร้างเครือข่ายการผลิต และการลงทุนระหว่างประเทศต่างๆ ในโลก

## ตารางที่ 1.4 อัตราการขยายตัวทางเศรษฐกิจของประเทศต่างๆ

(หน่วย : ร้อยละ)

	2545	2546	2547				2547 ทั้งปี	2548 Q1	2548 f
			Q1	Q2	Q3	Q4			
เศรษฐกิจโลก	3.0	4.0					4.7		3.4
สหรัฐอเมริกา	1.9	3.0	5.0	4.8	4.0	3.9	4.4	3.7	3.6
EU-15	1.0	0.7	1.8	2.3	2.1	1.8	2.2	1.6	1.5
EU-25 <sup>1/</sup>	1.1	1.0	1.9	2.4	2.2	1.9	2.3	1.6	2.0
กลุ่มยูโร	0.8	0.5	1.5	2.1	1.8	1.5	2.0	1.3	1.1
จีน	8.3	9.3	9.8	9.6	9.1	9.5	9.4	9.4	8.5
เกาหลีใต้	7.0	3.1	5.3	5.5	4.7	3.3	4.7	2.7	4.0
ไต้หวัน	3.6	3.3	6.7	7.9	5.3	3.3	5.7	2.5	4.0
ฮ่องกง	2.3	3.3	7.0	12.1	6.8	7.1	8.1	6.0	4.0
ญี่ปุ่น	-0.3	1.4	4.5	3.2	2.6	0.6	2.7	1.2	0.8
สิงคโปร์	3.2	1.4	7.9	12.3	7.2	6.5	8.4	2.5	4.0
อินโดนีเซีย	4.4	4.9	4.4	4.4	5.1	6.7	5.1	6.3	5.5
ฟิลิปปินส์	4.4	4.5	6.5	6.6	6.3	5.4	6.1	4.6	4.7
มาเลเซีย	4.1	5.2	7.8	8.2	6.7	5.8	7.1	5.7	6.0
<b>ไทย</b>	<b>5.4</b>	<b>6.9</b>	<b>6.7</b>	<b>6.4</b>	<b>6.1</b>	<b>5.1</b>	<b>6.1</b>	<b>3.3</b>	<b>4.5-5.5</b>

ที่มา : สำนักงานคณะกรรมการพัฒนาการเศรษฐกิจและสังคมแห่งชาติ

(ประมวลจากหน่วยงานภาครัฐและค่าเฉลี่ยหลายแหล่ง)

<sup>1/</sup> เริ่ม 1 พ.ค. 2547

### 1.3 ภาวะเศรษฐกิจของประเทศสหรัฐอเมริกา

ถึงแม้ประเทศสหรัฐอเมริกายังคงประสบปัญหาการขาดดุลแฝด (Twin Deficits) ทั้งขาดดุลงบประมาณและดุลบัญชีเดินสะพัดอย่างต่อเนื่อง แต่ในปี 2547 เศรษฐกิจสหรัฐอเมริกายังคงขยายตัวสูงร้อยละ 4.4 เปรียบเทียบกับร้อยละ 3.0 ในปี 2546 ซึ่งเป็นผลจากการดำเนินนโยบายดอกเบี้ยต่ำ ทำให้มีการใช้จ่ายภาคเอกชนเพิ่มขึ้น มีการลงทุนภาคเอกชนที่ขยายตัวต่อเนื่องจากพื้นฐานความเชื่อมั่นทางธุรกิจที่ดีขึ้น การฟื้นตัวของวัฏจักรอิเล็กทรอนิกส์ในสหรัฐอเมริกา แต่อย่างไรก็ตาม แรงกดดันต่อเงินเฟ้อที่เพิ่มขึ้นร้อยละ 5.5-6.5 และอัตราการว่างงานเฉลี่ยร้อยละ 2.0 รวมทั้งหนี้สินครัวเรือนที่เพิ่มขึ้น และค่าเงินดอลลาร์อ่อนค่ามากขึ้น ทำให้นาการกลางสหรัฐอเมริกา ได้ปรับเพิ่มอัตราดอกเบี้ย Fed Funds Rate ถึง 5 ครั้งในปี 2547 ทำให้

ณ สิ้นปี 2547 Fed Funds Rate เพิ่มขึ้นร้อยละ 2.25 ส่งผลให้อัตราดอกเบี้ยในภูมิภาคต่างๆ มีแนวโน้มขยับตัวสูงขึ้นด้วย

## 1.4 ภาวะเศรษฐกิจของประเทศในเอเชีย

โดยรวมในปี 2547 ประเทศในเอเชียมีการขยายตัวได้ดี การบริโภคภายในประเทศ การลงทุน การส่งออกยังคงเป็นปัจจัยสนับสนุนการขยายตัวอย่างต่อเนื่อง อย่างไรก็ตาม มีสัญญาณการชะลอตัวในครึ่งหลังของปี 2547 ถึงแม้ว่าการเติบโตในครึ่งแรกจะทำให้เศรษฐกิจของหลายประเทศขยายตัวได้สูงกว่าในปี 2546 ทั้งไต้หวัน เกาหลีใต้ สิงคโปร์ ฮองกง ฟิลิปปินส์ อินโดนีเซีย และมาเลเซีย โดยหลายประเทศก็ประสบปัญหาต่อแรงกดดันจากอัตราเงินเฟ้อที่เพิ่มขึ้นจากราคาน้ำมันและต้นทุนการขนส่งที่สูงขึ้น ในขณะที่ความต้องการสินค้าและบริการยังสูงอยู่

**ประเทศจีน** เศรษฐกิจในภาพรวมของประเทศจีน ยังอยู่ในภาวะแข็งแกร่งมีอัตราการขยายตัวสูงถึงร้อยละ 9.4 ถึงแม้ว่ารัฐบาลมีความพยายามที่จะชะลอความร้อนแรงลงบ้างด้วยมาตรการควบคุมทางเศรษฐกิจมหภาค มีการชะลอการลงทุนโดยเฉพาะในส่วนของอุตสาหกรรมเหล็ก ยานยนต์ และก่อสร้าง อย่างไรก็ตาม การลงทุนจากต่างประเทศยังคงไหลเข้าอย่างต่อเนื่องและนับว่าเป็นปัจจัยผลักดันการขยายตัวของเศรษฐกิจที่สำคัญ นอกจากนี้ ในปี 2547 ที่ผ่านมา ผลผลิตภาคอุตสาหกรรมและการส่งออกของจีนยังคงขยายตัวสูงอย่างต่อเนื่อง โดยการนำเข้าในปี 2547 คิดเป็นมูลค่า 561.38 พันล้านเหรียญดอลลาร์สหรัฐ และการส่งออกมีมูลค่าราว 593.36 พันล้านเหรียญดอลลาร์สหรัฐ หรือขยายตัวขึ้นร้อยละ 35.4 และ 36.0 ตามลำดับ ทำให้มีการได้เปรียบดุลการค้าถึง 31.98 พันล้านเหรียญดอลลาร์สหรัฐ ซึ่งคู่ค้าหลักได้แก่ สหรัฐอเมริกา สหภาพยุโรป และฮ่องกง ทั้งนี้ การส่งออกผลิตภัณฑ์จักรกล-ไฟฟ้า เป็นแกนหลักในการส่งออก คือมีส่วนเป็นร้อยละ 54.5 ของการส่งออกรวมของประเทศ

**ประเทศญี่ปุ่น** การขยายตัวทางเศรษฐกิจของญี่ปุ่นยังคงเป็นไปอย่างช้าๆ จากการบริโภคภาคเอกชน การปรับปรุงประสิทธิภาพของแรงงานทำให้อัตราค่าจ้างสูงขึ้น และการลงทุนภาคเอกชนยังคงมีแนวโน้มที่ดีจากภาวะธุรกิจที่แจ่มใสขึ้น และอัตราเงินเฟ้อยังคงที่อยู่ในระดับต่ำ แต่สถานการณ์เงินฝืดของญี่ปุ่นยังคงไม่คลี่คลาย แม้ว่าเศรษฐกิจญี่ปุ่นจะปรับตัวดีขึ้น แต่ราคาน้ำมันที่เพิ่มขึ้นคาดว่าจะส่งผลกระทบต่ออุปสงค์ด้านพลังงานของญี่ปุ่นในระยะต่อไป ทำให้นักลงทุนส่วนใหญ่ยังคงไม่มั่นใจในการฟื้นตัวทางเศรษฐกิจของญี่ปุ่น เป็นส่วนหนึ่งที่ทำให้มีการคาดการณ์ว่า ในปีหน้า เศรษฐกิจญี่ปุ่นจะชะลอตัวค่อนข้างมากเมื่อเทียบกับประเทศอื่นๆ