



ส่วนที่ 2

โครงสร้างและสถานภาพของ
วิสาหกิจขนาดกลางและขนาดย่อม

ปี 2547



SMEs

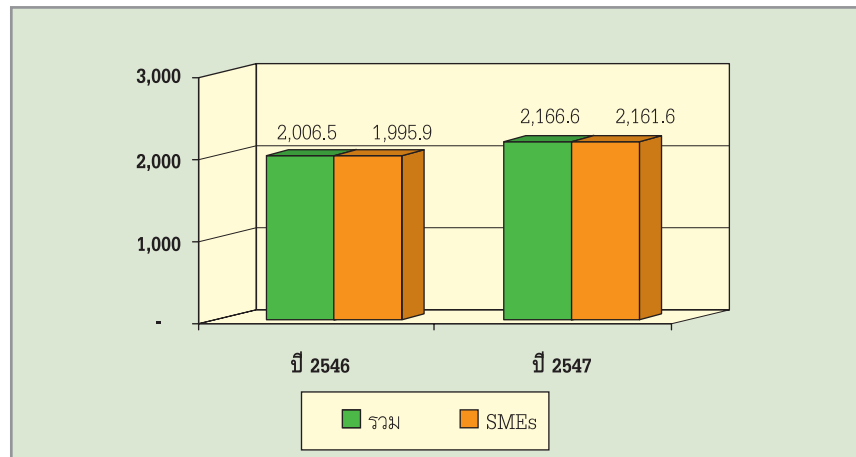
บทที่ 2 ภาพรวมและการกระจายตัวของวิสาหกิจขนาดกลางและขนาดย่อม ปี 2547

2.1 จำนวนวิสาหกิจขนาดกลางและขนาดย่อม

ในปี 2547 มีจำนวนวิสาหกิจรวมทั้งหมด 2,166,621 ราย เป็นวิสาหกิจขนาดกลางและขนาดย่อมหรือ SMEs จำนวน 2,161,577 ราย หรือคิดเป็นสัดส่วนร้อยละ 99.8 ของวิสาหกิจทั้งหมด เมื่อพิจารณาจากข้อมูลจำนวนวิสาหกิจดังกล่าวข้างต้นจะพบว่า จำนวนของวิสาหกิจขนาดกลางและขนาดย่อมเพิ่มขึ้นจากปี 2546 จำนวน 165,648 ราย ทั้งนี้ส่วนหนึ่งเป็นสาเหตุจากมีการปรับฐานข้อมูลวิสาหกิจขนาดกลางและขนาดย่อมใหม่จากฐานข้อมูลปี 2546 เดิม ทำให้มีความครอบคลุมมากขึ้น (ภาพที่ 2.1)

ภาพที่ 2.1 จำนวนวิสาหกิจขนาดกลางและขนาดย่อมปี 2546 และปี 2547

(หน่วย : พันราย)



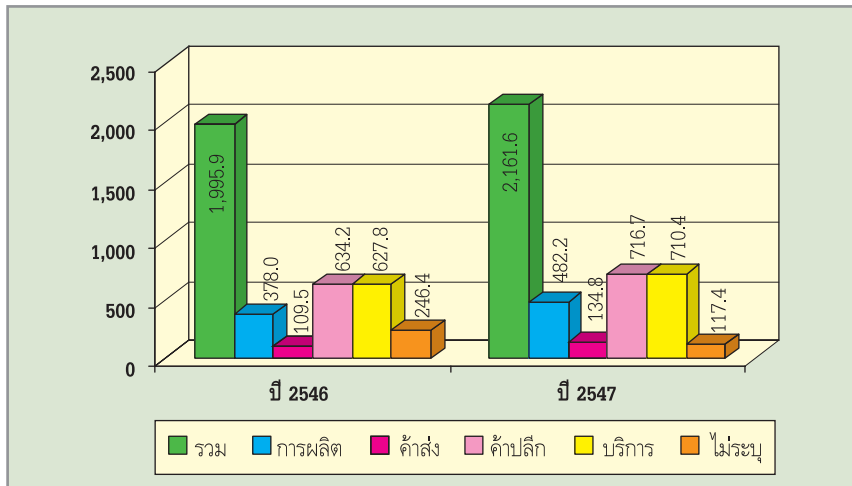
ที่มา : รายงานการสำมะโนธุรกิจอุตสาหกรรม ปี 2540 และรายงานสำมะโนธุรกิจทางการค้าและธุรกิจทางการบริการปี 2545 สำนักงานสถิติแห่งชาติ
 : รายชื่อผู้ขึ้นทะเบียนนิติบุคคล กรมพัฒนาธุรกิจการค้า กระทรวงพาณิชย์
 : รายชื่อผู้ทำประกันตน สำนักงานประกันสังคม
 : รายชื่อผู้ประกอบการอุตสาหกรรม กรมโรงงานอุตสาหกรรม กระทรวงอุตสาหกรรม
 ประมวลโดย : สำนักงานส่งเสริมวิสาหกิจขนาดกลางและขนาดย่อม

2.2 จำนวนวิสาหกิจขนาดกลางและขนาดย่อมจำแนกตามลักษณะธุรกิจในปี 2546-2547

ในปี 2547 ภาคการค้าปลีกยังคงเป็นภาคธุรกิจที่มีจำนวนวิสาหกิจขนาดกลางและขนาดย่อมมากที่สุด คือ 716,725 ราย (สัดส่วนร้อยละ 33.2) ใกล้เคียงกับภาคบริการ ซึ่งมีจำนวน 710,420 ราย (สัดส่วนร้อยละ 32.9) ในขณะที่ภาคการผลิตมีจำนวน 482,229 ราย (สัดส่วนร้อยละ 22.3) และภาคการค้าส่งมีจำนวน 134,776 ราย (สัดส่วนร้อยละ 6.2) และจำนวนวิสาหกิจขนาดกลางและขนาดย่อมที่ไม่ระบุลักษณะธุรกิจมีจำนวน 117,427 ราย (สัดส่วนร้อยละ 5.4) เมื่อเปรียบเทียบกับปี 2546 พบว่าวิสาหกิจขนาดกลางและขนาดย่อมในทุกภาคธุรกิจมีจำนวนเพิ่มขึ้น ทั้งนี้เนื่องมาจากฐานข้อมูลในปี 2547 ได้มีการรวบรวมข้อมูลจำนวนวิสาหกิจที่มีความครอบคลุมมากขึ้น จึงทำให้วิสาหกิจขนาดกลางและขนาดย่อมที่ไม่สามารถระบุลักษณะธุรกิจได้มีจำนวนลดลงจากปี 2546

ภาพที่ 2.2 จำนวนวิสาหกิจขนาดกลางและขนาดย่อม จำแนกตามลักษณะธุรกิจ ปี 2546-2547

(หน่วย : พันราย)



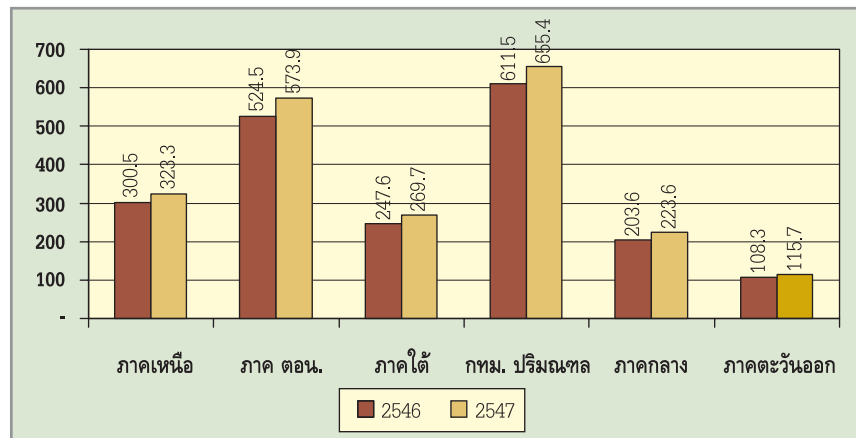
ที่มา : รายงานการสำมะโนธุรกิจอุตสาหกรรม ปี 2540 และรายงานสำมะโนธุรกิจทางการค้าและธุรกิจทางการบริการปี 2545 สำนักงานสถิติแห่งชาติ
 : รายชื่อผู้ขึ้นทะเบียนนิติบุคคล กรมพัฒนาธุรกิจการค้า กระทรวงพาณิชย์
 : รายชื่อผู้ทำประกันตน สำนักงานประกันสังคม
 : รายชื่อผู้ประกอบการอุตสาหกรรม กรมโรงงานอุตสาหกรรม กระทรวงอุตสาหกรรม
 ประมวลโดย : สำนักงานส่งเสริมวิสาหกิจขนาดกลางและขนาดย่อม

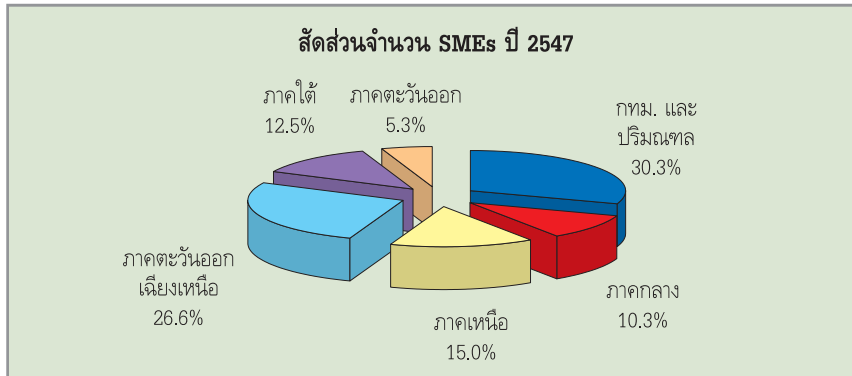
2.3 การกระจายตัวของวิสาหกิจขนาดกลางและขนาดย่อมตามภูมิภาค

ในปี 2547 วิสาหกิจขนาดกลางและขนาดย่อม (SMEs) ตั้งอยู่ในกรุงเทพฯ และปริมณฑล มากที่สุดโดยมีจำนวน 655,434 ราย คิดเป็นร้อยละ 30.3 ของ SMEs ทั้งประเทศ ภูมิภาคที่มีจำนวน SMEs มากเป็นอันดับ 2 คือ ภาคตะวันออกเฉียงเหนือ จำนวน 573,934 ราย คิดเป็นร้อยละ 26.6 อันดับถัดมา คือ ภาคเหนือ จำนวน 323,277 ราย คิดเป็นร้อยละ 15.0 ภาคใต้ จำนวน 269,665 ราย คิดเป็นร้อยละ 12.5 ภาคกลางจำนวน 223,556 ราย คิดเป็นร้อยละ 10.3 และภาคตะวันออกมีจำนวน SMEs น้อยที่สุดคือ 115,711 ราย คิดเป็นร้อยละ 5.3 (ภาพที่ 2.3)

ภาพที่ 2.3 จำนวนและสัดส่วนของวิสาหกิจขนาดกลางและขนาดย่อม
จำแนกตามภูมิภาคปี 2546-2547

(หน่วย : พันราย)



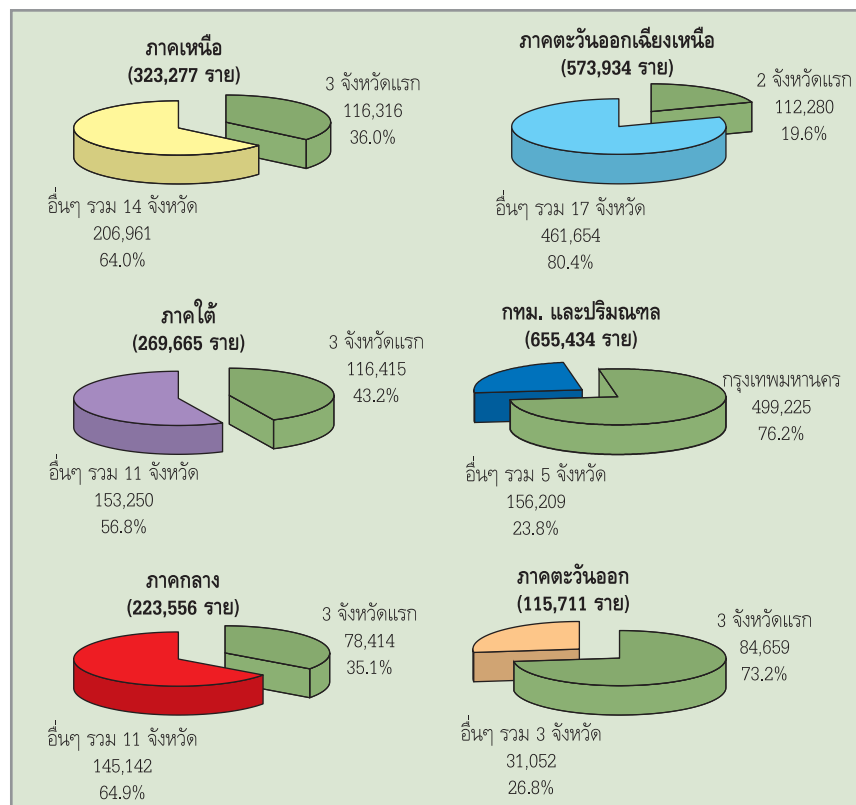


ที่มา : รายงานการสำมะโนธุรกิจอุตสาหกรรม ปี 2540 และรายงานสำมะโนธุรกิจทางการค้า และธุรกิจทางการบริการปี 2545 สำนักงานสถิติแห่งชาติ
 : รายชื่อผู้ขึ้นทะเบียนนิติบุคคล กรมพัฒนาธุรกิจการค้า กระทรวงพาณิชย์
 : รายชื่อผู้ทำประกันตน สำนักงานประกันสังคม
 : รายชื่อผู้ประกอบการอุตสาหกรรม กรมโรงงานอุตสาหกรรม กระทรวงอุตสาหกรรม
 ประมวลโดย : สำนักงานส่งเสริมวิสาหกิจขนาดกลางและขนาดย่อม

เมื่อพิจารณาลงไปในโครงสร้างการกระจายตัวของวิสาหกิจขนาดกลางและขนาดย่อม (SMEs) ในแต่ละภูมิภาคของปี 2547 พบว่า วิสาหกิจขนาดกลางและขนาดย่อมยังคงค่อนข้างกระจุกตัวอยู่ในจังหวัด ซึ่งเป็นศูนย์กลางทางเศรษฐกิจของภูมิภาค ในกรณีของกรุงเทพมหานครและปริมณฑล มีจำนวนวิสาหกิจขนาดกลางและขนาดย่อมรวม 655,434 ราย มีจำนวน SMEs ที่ตั้งอยู่ในกรุงเทพมหานครถึง 499,225 ราย หรือร้อยละ 76.2 ในขณะที่มีจำนวน SMEs ที่ตั้งอยู่ในจังหวัดปริมณฑลทั้ง 5 จังหวัดรวมกันเพียง 156,209 ราย ในภาคเหนือ ซึ่งประกอบด้วยจังหวัดต่างๆ รวม 17 จังหวัด มีวิสาหกิจขนาดกลางและขนาดย่อมรวมทั้งภูมิภาค 323,277 ราย ในจำนวนนี้อยู่ใน 3 จังหวัดแรกที่มีจำนวนวิสาหกิจสูงสุดคือ เชียงใหม่ นครสวรรค์ เชียงราย จำนวนสูงถึง 116,316 ราย หรือร้อยละ 36.0 ของวิสาหกิจขนาดกลางและขนาดย่อมทั้งหมดในภูมิภาค ภาคตะวันออกเฉียงเหนือ ซึ่งประกอบด้วย 19 จังหวัด มีวิสาหกิจขนาดกลางและขนาดย่อมรวมทั้งภูมิภาค 573,934 ราย อยู่ใน 2 จังหวัดแรก คือ ขอนแก่นและนครราชสีมา รวมกันจำนวน 112,280 ราย หรือ ร้อยละ 19.6 ภาคใต้ ซึ่งประกอบด้วย 14 จังหวัดมีจำนวนวิสาหกิจขนาดกลางและขนาดย่อมรวมทั้งภูมิภาคจำนวน 269,665 ราย อยู่ใน 3 จังหวัดแรกที่มีจำนวนวิสาหกิจจำนวนสูงสุด คือ สงขลา นครศรีธรรมราช และสุราษฎร์ธานี รวมกันจำนวน 116,415 ราย หรือ ร้อยละ 43.2 ภาคกลางซึ่งมีจำนวนวิสาหกิจขนาดกลางและขนาดย่อมรวม 223,556 ราย อยู่ใน 3 จังหวัดแรกคือ นครปฐม พระนครศรีอยุธยา และกาญจนบุรี รวม 78,414 ราย หรือร้อยละ 35.1 สำหรับภาคตะวันออก

มีจำนวนวิสาหกิจขนาดกลางและขนาดย่อมรวม 115,711 ราย อยู่ใน 3 จังหวัดแรกที่มีจำนวนวิสาหกิจสูงสุด คือ ชลบุรี ระยอง และฉะเชิงเทรา ถึง 84,659 ราย หรือ ร้อยละ 73.2 (ภาพที่ 2.4)

ภาพที่ 2.4 โครงสร้างการกระจายตัวของวิสาหกิจขนาดกลางและขนาดย่อมในแต่ละภูมิภาค ปี 2547



ที่มา : รายงานการสำมะโนธุรกิจอุตสาหกรรม ปี 2540 และรายงานสำมะโนธุรกิจทางการค้าและธุรกิจทางการบริการปี 2545 สำนักงานสถิติแห่งชาติ
 : รายชื่อผู้ขึ้นทะเบียนนิติบุคคล กรมพัฒนาธุรกิจการค้า กระทรวงพาณิชย์
 : รายชื่อผู้ทำประกันตน สำนักงานประกันสังคม
 : รายชื่อผู้ประกอบการอุตสาหกรรม กรมโรงงานอุตสาหกรรม กระทรวงอุตสาหกรรม
 ประมวลโดย : สำนักงานส่งเสริมวิสาหกิจขนาดกลางและขนาดย่อม

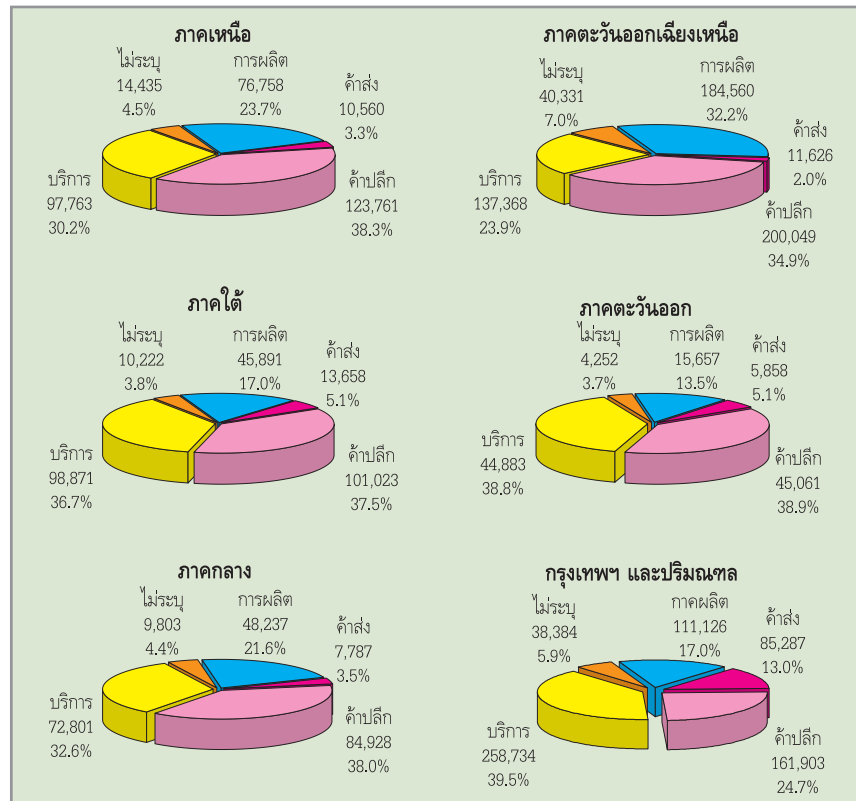
2.4 จำนวนวิสาหกิจขนาดกลางและขนาดย่อมในจังหวัดสำคัญ ในแต่ละภูมิภาค

โครงสร้างของวิสาหกิจขนาดกลางและขนาดย่อม (SMEs) ในแต่ละภูมิภาคในปี 2547 มีลักษณะใกล้เคียงกันกับในปี 2546 คือ ประกอบด้วยสถานประกอบการในภาคการค้าปลีกและภาคบริการในสัดส่วนที่สูงกว่าภาคการผลิต ยกเว้นภาคตะวันออกเหนือที่มีสัดส่วนของภาคการผลิตสูงกว่าภาคบริการ และมีสัดส่วนของภาคบริการต่ำกว่าทุกภูมิภาค ซึ่งสะท้อนถึงโครงสร้างของกิจกรรมทางเศรษฐกิจในแต่ละพื้นที่

ภูมิภาคที่มีสัดส่วนของจำนวน SMEs ในภาคบริการสูงที่สุด คือ กรุงเทพมหานครและปริมณฑล มีสัดส่วนของจำนวน SMEs ในภาคบริการร้อยละ 39.5 รองลงไป คือ ภาคตะวันออก โดยมี SMEs ในภาคบริการจำนวน 44,883 ราย หรือร้อยละ 38.8 ของจำนวน SMEs ในภูมิภาค

ทุกภูมิภาคมีสัดส่วนของจำนวน SMEs ในภาคการค้าปลีกใกล้เคียงกันคือ ประมาณร้อยละ 34-38 ของจำนวน SMEs ในแต่ละภูมิภาค ยกเว้น กรุงเทพฯ และปริมณฑล ซึ่งมีสัดส่วนของจำนวน SMEs ในภาคการค้าปลีกเพียงร้อยละ 24.7 ทั้งนี้อาจเป็นผลมาจากการขยายตัวของธุรกิจการค้าปลีกขนาดใหญ่ในพื้นที่กรุงเทพฯ และปริมณฑลที่รวดเร็วกว่าภูมิภาคอื่น (ภาพที่ 2.5)

**ภาพที่ 2.5 การกระจายตัวของวิสาหกิจขนาดกลางและขนาดย่อม
จำแนกตามลักษณะธุรกิจและภูมิภาคปี 2547**



ที่มา : รายงานการสำมะโนธุรกิจอุตสาหกรรม ปี 2540 และรายงานสำมะโนธุรกิจทางการค้า และธุรกิจทางการบริการปี 2545 สำนักงานสถิติแห่งชาติ
 : รายชื่อผู้ขึ้นทะเบียนนิติบุคคล กรมพัฒนาธุรกิจการค้า กระทรวงพาณิชย์
 : รายชื่อผู้ทำประกันตน สำนักงานประกันสังคม
 : รายชื่อผู้ประกอบการอุตสาหกรรม กรมโรงงานอุตสาหกรรม กระทรวงอุตสาหกรรม
 ประมวลโดย : สำนักงานส่งเสริมวิสาหกิจขนาดกลางและขนาดย่อม

2.5 จำนวนและประเภทของวิสาหกิจขนาดกลางและขนาดย่อมใน 19 กลุ่มจังหวัดตามยุทธศาสตร์การพัฒนากลุ่มจังหวัด

เมื่อพิจารณาโครงสร้างของ SMEs เฉพาะในด้านของจำนวนในแต่ละกลุ่มจังหวัด พบว่า ในหลายกลุ่มจังหวัดมียุทธศาสตร์และโครงสร้างที่ไม่สอดคล้องกันนัก อย่างไรก็ตามแต่ละกลุ่มจังหวัดส่วนใหญ่มี SMEs มากที่สุดในภาคการค้าปลีกและบริการ

กลุ่มที่ 1 ภาคเหนือตอนบน ประกอบด้วยจังหวัดเชียงราย เชียงใหม่ แม่ฮ่องสอน พะเยา ลำพูน ลำปาง น่าน แพร่ ซึ่งมีเป้าหมายเชิงยุทธศาสตร์ที่จะเป็นฐานและประตูการค้า โครงข่ายคมนาคมเชื่อมโยงกับกลุ่มประเทศอนุภูมิภาคน้ำโขงและเอเชียใต้ มีความโดดเด่นในสาขาบริการการท่องเที่ยว หัตถอุตสาหกรรมที่ปราศจากมลพิษและเกษตรปลอดภัย รวมทั้งเป็นศูนย์กลางบริการสุขภาพ อุตสาหกรรมซอฟต์แวร์ และการค้าต่างประเทศ ในปี 2547 กลุ่มจังหวัดมีวิสาหกิจขนาดกลางและขนาดย่อม (SMEs) รวม 180,965 ราย สูงที่สุดเมื่อเปรียบเทียบกับกลุ่มจังหวัดอื่น ยกเว้นกรุงเทพมหานคร โดยเป็นภาคการค้าปลีก จำนวน 61,381 ราย หรือร้อยละ 33.9 ภาคบริการ จำนวน 56,217 ราย หรือร้อยละ 31.1 ภาคการผลิต 49,315 ราย คิดเป็นร้อยละ 27.2 และภาคการค้าส่งจำนวน 6,245 ราย คิดเป็นร้อยละ 3.5

กลุ่มที่ 2 ภาคเหนือตอนล่าง ประกอบด้วยจังหวัด ตาก สุโขทัย พิษณุโลก อุตรดิตถ์ และเพชรบูรณ์ มีเป้าหมายเชิงยุทธศาสตร์ในการพัฒนากลุ่มจังหวัด ให้เป็นจุดรองรับและประสานการเชื่อมโยงการค้าชายแดน การผลิตอุตสาหกรรม การตลาด เกษตรกรรม และการท่องเที่ยวของภาคเหนือตอนล่าง ในปี 2547 มีจำนวน SMEs 74,871 ราย ส่วนใหญ่อยู่ในภาคการค้าปลีก คือ 33,624 ราย คิดเป็นร้อยละ 44.9 ภาคบริการจำนวน 21,738 ราย คิดเป็นร้อยละ 29.0 ภาคการผลิตจำนวน 14,140 ราย คิดเป็นร้อยละ 18.9

กลุ่มที่ 3 ภาคเหนือตอนล่าง ประกอบด้วยจังหวัด นครสวรรค์ พิจิตร กำแพงเพชร และอุทัยธานี มีเป้าหมายเชิงยุทธศาสตร์ในการเป็นศูนย์กลางการค้าข้าวและการส่งออกรายใหญ่ของประเทศ ในปี 2547 มี SMEs จำนวน 67,441 ราย ส่วนใหญ่อยู่ในภาคการค้าปลีกจำนวน 28,756 ราย คิดเป็นร้อยละ 42.6 ภาคบริการจำนวน 19,808 ราย คิดเป็นร้อยละ 29.4 และภาคการผลิตจำนวน 13,303 ราย คิดเป็นร้อยละ 19.7

กลุ่มที่ 4 ภาคกลางตอนบน (กลุ่มที่ 1) ประกอบด้วยจังหวัดนนทบุรี ปทุมธานี พระนครศรีอยุธยา และอ่างทอง มีเป้าหมายเชิงยุทธศาสตร์ที่จะเป็นสังคมแห่งการเรียนรู้และเทคโนโลยี เพื่อสร้างมูลค่าทางเศรษฐกิจ และเป็นศูนย์เชื่อมโยงการคมนาคมเพื่อกระจายสินค้าและบริการ ในปี 2547 มี SMEs จำนวนรวม 106,400 ราย ส่วนใหญ่อยู่ในภาคการบริการจำนวน 43,558 ราย คิดเป็นร้อยละ 41.0 ภาคการค้าปลีกจำนวน 32,495 ราย คิดเป็นร้อยละ 30.5 และภาคการผลิตจำนวน 17,916 ราย คิดเป็นร้อยละ 16.8

กลุ่มที่ 5 ภาคกลางตอนบน (กลุ่มที่ 2) ประกอบด้วยจังหวัด ชัยนาท ลพบุรี สระบุรี และสิงห์บุรี มีเป้าหมายเชิงยุทธศาสตร์ในการพัฒนากลุ่มจังหวัดให้เป็นแหล่งผลิตและรวบรวมสินค้าเกษตรเพื่อส่งออก เป็นศูนย์บริการขนส่งและพาณิชย์กรรมมี SMEs จำนวนรวม 52,034 ราย ส่วนใหญ่อยู่ในภาคการค้าปลีกจำนวน 21,927 ราย คิดเป็นร้อยละ 42.1 รองลงไปคือ ภาคการบริการจำนวน 17,104 ราย คิดเป็นร้อยละ 32.9 และภาคการผลิตจำนวน 9,575 ราย คิดเป็นร้อยละ 18.4

กลุ่มที่ 6 ภาคกลางตอนล่าง (กลุ่มที่ 1) ประกอบด้วย นครปฐม กาญจนบุรี สุพรรณบุรี และราชบุรี มีเป้าหมายเชิงยุทธศาสตร์ในการเป็นฐานการผลิตและส่งออกสินค้าเกษตรอุตสาหกรรมสู่ชายแดนด้านตะวันตกและนานาชาติ ในปี 2547 มี SMEs จำนวนรวม 93,312 ราย อยู่ในภาคการค้าปลีกจำนวน 35,070 ราย คิดเป็นร้อยละ 37.6 ภาคการบริการจำนวน 30,618 ราย ร้อยละ 32.8 และภาคการผลิตจำนวน 20,091 ราย คิดเป็นร้อยละ 21.5

กลุ่มที่ 7 ภาคกลางตอนล่าง (กลุ่มที่ 2) ประกอบด้วย สมุทรสาคร สมุทรสงคราม เพชรบุรี และประจวบคีรีขันธ์ มีเป้าหมายเชิงยุทธศาสตร์ในการเป็นศูนย์กลางการผลิตและแปรรูปสินค้าประมงและเกษตร เป็นแหล่งท่องเที่ยวเชิงนิเวศน์ และเป็นเส้นทางการคมนาคมที่สำคัญสู่ภาคใต้ในปี 2547 มี SMEs จำนวน 51,430 ราย ส่วนใหญ่อยู่ในภาคการค้าปลีกจำนวน 18,476 ราย คิดเป็นร้อยละ 35.9 ภาคบริการ 17,839 ราย คิดเป็นร้อยละ 34.7 แต่ภาคการผลิต 9,690 ราย คิดเป็นร้อยละ 18.8

กลุ่มที่ 8 ภาคกลางตอนล่าง (กลุ่มที่ 3) ประกอบด้วยจังหวัด ฉะเชิงเทรา สมุทรปราการ นครนายก สระแก้ว และปราจีนบุรี มีเป้าหมายเชิงยุทธศาสตร์ในการเป็นแหล่งรองรับการขยายตัวของเมืองหลวงและสนามบินสุวรรณภูมิ เป็นศูนย์กลางการท่องเที่ยวเชิงนิเวศน์ การผลิตสินค้าเกษตรที่มีคุณภาพ ศูนย์กลางอุตสาหกรรมต่อเนื่องและเชื่อมโยง (Cluster) ด้านอาหารและ

ชิ้นส่วนไฟฟ้าอิเล็กทรอนิกส์ สิ่งทอ เครื่องหนัง และอาหารแปรรูป รวมทั้งเป็นศูนย์ธุรกิจ พาณิชยกรรมบริการ และ Logistics ในปี 2547 มี SMEs จำนวน 104,217 ราย ส่วนใหญ่อยู่ในภาคการค้าปลีกจำนวน 38,849 ราย คิดเป็นร้อยละ 37.3 ภาคการบริการจำนวน 32,962 ราย คิดเป็นร้อยละ 31.6 และภาคการผลิต 21,863 ราย คิดเป็นร้อยละ 21.0

กลุ่มที่ 9 ภาคกลาง (ตะวันออก) ประกอบด้วยจังหวัด ชลบุรี ระยอง จันทบุรี และตราด มีเป้าหมายเชิงยุทธศาสตร์ที่จะเป็นผู้นำการส่งออก ทั้งสินค้าอุตสาหกรรมและเกษตรกรรม เป็นศูนย์กลางการท่องเที่ยวนานาชาติ และเป็นช่องทางการค้าสู่ภูมิภาคอินโดจีน ในปี 2547 มี SMEs จำนวนรวม 88,083 ราย ส่วนใหญ่อยู่ในภาคการบริการจำนวน 37,034 ราย คิดเป็นร้อยละ 42.1 ภาคการค้าปลีกจำนวน 31,518 ราย คิดเป็นร้อยละ 35.8 และภาคการผลิตจำนวน 11,390 ราย คิดเป็นร้อยละ 12.9

กลุ่มที่ 10 ภาคตะวันออกเฉียงเหนือตอนบน (กลุ่มที่ 1) ประกอบด้วยจังหวัดอุดรธานี หนองบัวลำภู หนองคาย และเลย มีเป้าหมายเชิงยุทธศาสตร์ในการพัฒนาเป็นศูนย์กลางการผลิต และกระจายสินค้าของอีสานตอนบน ในปี 2547 มี SMEs จำนวน 88,229 ราย ส่วนใหญ่อยู่ในภาคการค้าปลีกจำนวน 32,362 ราย คิดเป็นร้อยละ 36.7 ภาคการผลิตจำนวน 22,944 ราย คิดเป็นร้อยละ 26.0 และภาคการบริการจำนวน 21,100 ราย คิดเป็นร้อยละ 23.9

กลุ่มที่ 11 ภาคตะวันออกเฉียงเหนือตอนบน (กลุ่มที่ 2) ประกอบด้วยจังหวัดมุกดาหาร สกลนคร นครพนม และกาฬสินธุ์ มีเป้าหมายเชิงยุทธศาสตร์เป็นศูนย์กลางการค้าและการท่องเที่ยว เป็นประตูตะวันออกสู่อินโดจีนและไต้หวัน ในปี 2547 มี SMEs จำนวน 101,450 ราย ส่วนใหญ่อยู่ในภาคการผลิตจำนวน 39,303 ราย คิดเป็นร้อยละ 38.7 ภาคการค้าปลีกจำนวน 27,955 ราย คิดเป็นร้อยละ 27.6 และภาคการบริการจำนวน 26,619 ราย คิดเป็นร้อยละ 26.3

กลุ่มที่ 12 ภาคตะวันออกเฉียงเหนือตอนบน (กลุ่มที่ 3) ประกอบด้วยจังหวัดขอนแก่น มหาสารคาม และร้อยเอ็ด มีเป้าหมายเชิงยุทธศาสตร์ในการเป็นศูนย์กลางการค้า การลงทุนและบริการในภูมิภาคนานาชาติ ในปี 2547 มี SMEs มากเป็นอันดับที่ 3 ในกลุ่มจังหวัดทั้ง 19 กลุ่ม โดยมี SMEs จำนวนรวม 125,119 ราย ส่วนใหญ่อยู่ในภาคการผลิตจำนวน 40,554 ราย คิดเป็นร้อยละ 32.4 ภาคการค้าปลีกจำนวน 40,426 ราย คิดเป็นร้อยละ 32.3 และภาคการบริการจำนวน 34,022 ราย คิดเป็นร้อยละ 27.2

กลุ่มที่ 13 ภาคตะวันออกเฉียงเหนือตอนล่าง (กลุ่มที่ 1) ประกอบด้วยจังหวัดนครราชสีมา ชัยภูมิ สุรินทร์ และบุรีรัมย์ เป้าหมายเชิงยุทธศาสตร์ของพื้นที่คือ เป็นประตูของภาคอีสานสู่สากล เป็นกลุ่มจังหวัดที่มีจำนวน SMEs มากเป็นอันดับที่ 2 รองจากภาคเหนือตอนบน โดยมี SMEs จำนวนทั้งสิ้น 159,037 ราย ส่วนใหญ่อยู่ในภาคการค้าปลีกจำนวน 63,477 ราย คิดเป็นร้อยละ 39.9 ภาคการผลิตจำนวน 46,239 ราย คิดเป็นร้อยละ 29.1 และภาคการบริการจำนวน 35,324 ราย คิดเป็นร้อยละ 22.2

กลุ่มที่ 14 ภาคตะวันออกเฉียงเหนือตอนล่าง (กลุ่มที่ 2) ประกอบด้วยจังหวัดยโสธร ศรีสะเกษ อำนาจเจริญ และอุบลราชธานี มีเป้าหมายในการพัฒนากลุ่มจังหวัดเพื่อเป็นหุ้นส่วน เศรษฐกิจ การท่องเที่ยว การผลิต การค้าและการลงทุน กับประเทศเพื่อนบ้าน ในปี 2547 มี SMEs จำนวนรวม 100,099 ราย ส่วนใหญ่อยู่ในภาคการค้าปลีกจำนวน 35,829 ราย คิดเป็นร้อยละ 35.8 ภาคการผลิตจำนวน 35,520 ราย คิดเป็นร้อยละ 35.5 และภาคการบริการจำนวน 20,303 ราย คิดเป็นร้อยละ 20.3

กลุ่มที่ 15 ภาคใต้ตอนบน (กลุ่มที่ 1) ประกอบด้วยจังหวัด สุราษฎร์ธานี ระนอง และชุมพร มีเป้าหมายเชิงยุทธศาสตร์เพื่อเป็นศูนย์กลางการขนส่งสินค้าระหว่างประเทศฝั่งอันดามัน-อ่าวไทย เป็นศูนย์กลางสินค้าเกษตร และการเป็นผู้นำด้านการท่องเที่ยว ในปี 2547 มี SMEs จำนวนรวม 51,686 ราย ส่วนใหญ่อยู่ในภาคการค้าปลีกและภาคการบริการ โดยภาคการค้าปลีกมีจำนวน 21,327 ราย คิดเป็นร้อยละ 41.2 ภาคการบริการจำนวน 19,436 ราย คิดเป็นร้อยละ 37.6 ภาคการผลิตจำนวน 7,439 ราย คิดเป็นร้อยละ 14.4

กลุ่มที่ 16 ภาคใต้ตอนบน (กลุ่มที่ 2) ประกอบด้วยจังหวัด นครศรีธรรมราช พัทลุง และ ตรัง มีเป้าหมายเชิงยุทธศาสตร์เพื่อเป็นศูนย์กลางการผลิต การตลาด การเกษตร และการท่องเที่ยวเชิงอนุรักษ์ ในปี 2547 มี SMEs จำนวนรวม 76,598 ราย ส่วนใหญ่อยู่ในภาคการค้าปลีก จำนวน 29,378 ราย คิดเป็นร้อยละ 38.3 ภาคการบริการจำนวน 26,546 ราย คิดเป็นร้อยละ 34.7 และภาคการผลิตจำนวน 15,178 ราย คิดเป็นร้อยละ 19.8

กลุ่มที่ 17 ภาคใต้ตอนบน (กลุ่มที่ 3) ประกอบด้วยจังหวัดกระบี่ พังงา และภูเก็ต มีเป้าหมายเชิงยุทธศาสตร์ในการเป็นศูนย์กลางการท่องเที่ยวทางทะเลระดับโลกและเป็นประตู เชื่อมโยงเศรษฐกิจกับเอเชียใต้ เป็นกลุ่มจังหวัดที่มี SMEs จำนวนน้อยที่สุดคือ 42,766 ราย

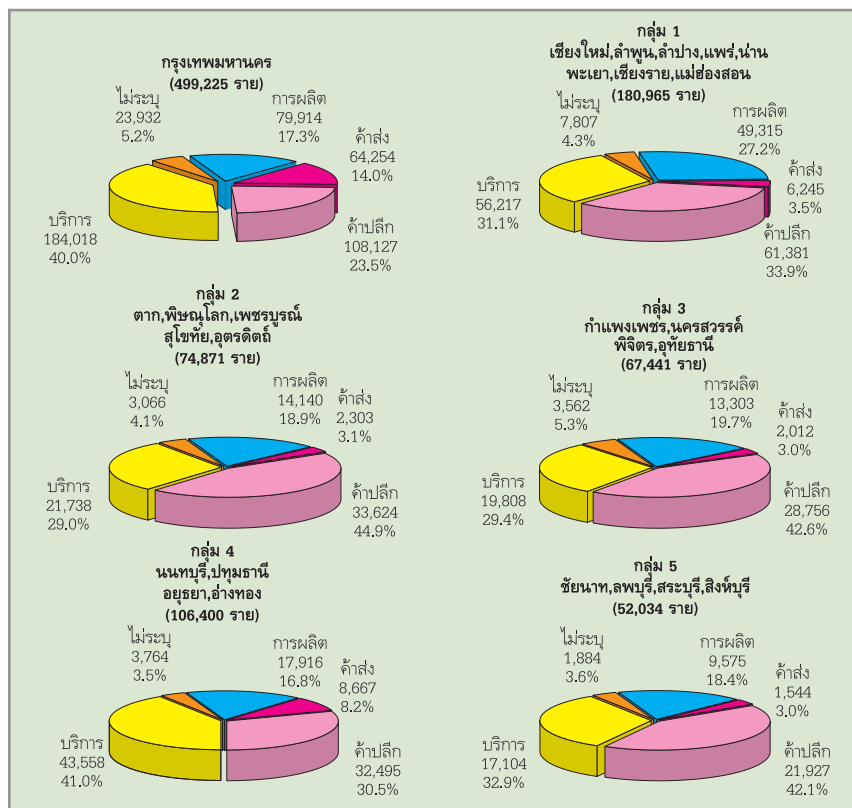
รายงานสถานการณ์วิสาหกิจขนาดกลางและขนาดย่อม ปี 2547 และแนวโน้ม ปี 2548

อยู่ในภาคการบริการจำนวน 18,451 ราย คิดเป็นร้อยละ 43.2 ภาคการค้าปลีกจำนวน 13,695 ราย คิดเป็นร้อยละ 32.0 ภาคการผลิตจำนวน 5,957 ราย คิดเป็นร้อยละ 13.9 และภาคการค้าส่งมีเพียงจำนวน 2,139 ราย คิดเป็นร้อยละ 5.0

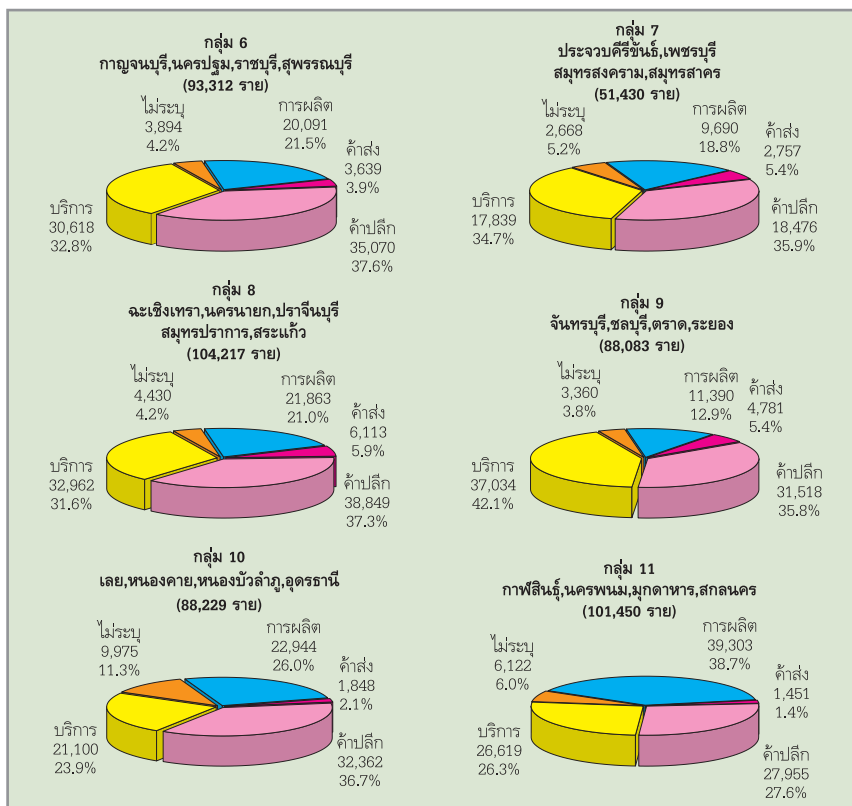
กลุ่มที่ 18 ภาคใต้ตอนล่าง (กลุ่มที่ 1) ประกอบด้วยจังหวัด ปัตตานี ยะลา และนราธิวาส มีเป้าหมายเชิงยุทธศาสตร์ในการเป็นศูนย์กลางอุตสาหกรรมอาหารฮาลาล อิสลามศึกษานานาชาติ การค้าชายแดนกับประเทศเพื่อนบ้านและโลกมุสลิม ในปี 2547 มี SMEs จำนวนรวม 44,172 ราย อยู่ในภาคการค้าปลีกจำนวน 17,171 ราย คิดเป็นร้อยละ 38.9 ภาคการบริการจำนวน 15,205 ราย คิดเป็นร้อยละ 34.4 และภาคการผลิตจำนวน 7,989 ราย คิดเป็นร้อยละ 18.1

กลุ่มที่ 19 ภาคใต้ตอนล่าง (กลุ่มที่ 2) ประกอบด้วยจังหวัด สงขลาและสตูล มีเป้าหมายเชิงยุทธศาสตร์ในการเป็นศูนย์กลางยางพาราโลก เมืองท่าสองทะเล เมืองธุรกิจการค้า การท่องเที่ยว และการศึกษาของภาคใต้ ในปี 2547 มี SMEs จำนวนรวม 54,443 ราย อยู่ในภาคการค้าปลีกจำนวน 19,452 ราย คิดเป็น ร้อยละ 35.7 ภาคการบริการจำนวน 19,233 ราย คิดเป็นร้อยละ 35.3 และภาคการผลิตจำนวน 9,328 ราย คิดเป็นร้อยละ 17.1

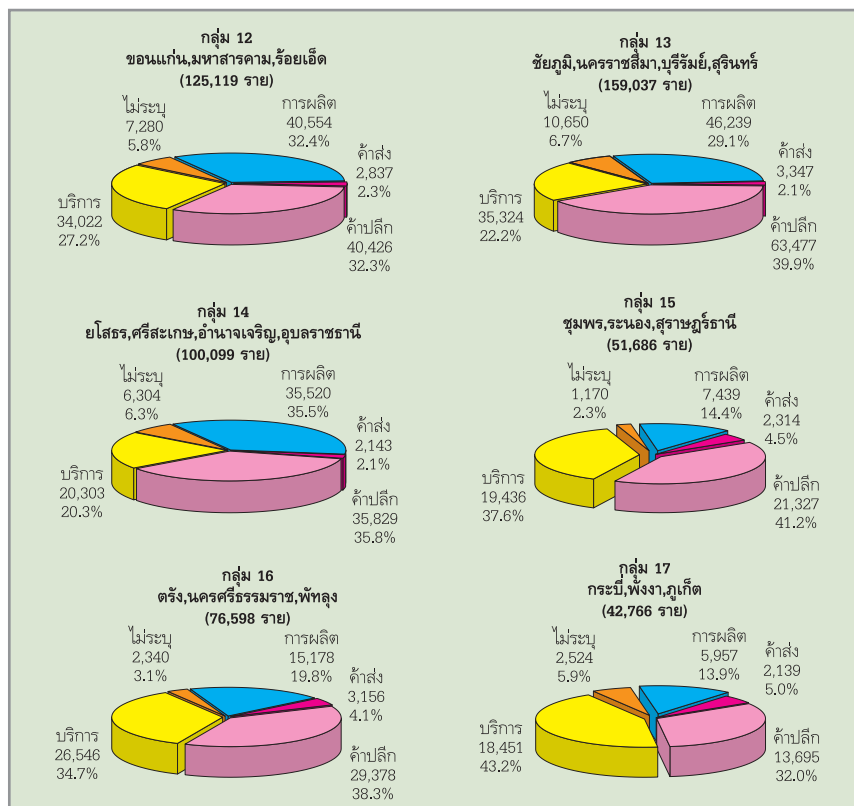
ภาพที่ 2.6 จำนวน SMEs จำแนกตามกลุ่มพื้นที่ (19 กลุ่มจังหวัด)
และลักษณะธุรกิจปี 2547



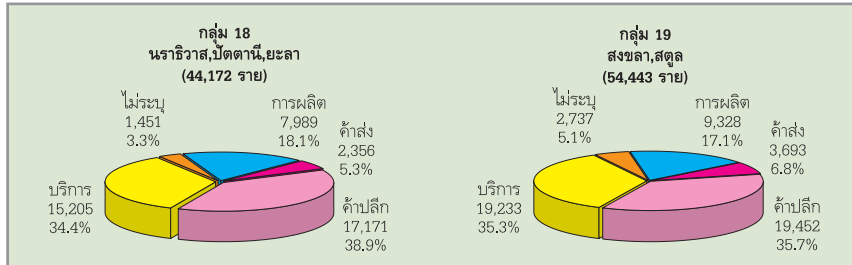
รายงานสถานการณ์วิสาหกิจขนาดกลางและขนาดย่อม ปี 2547 และแนวโน้ม ปี 2548



รายงานสถานการณ์วิสาหกิจขนาดกลางและขนาดย่อม ปี 2547 และแนวโน้ม ปี 2548



รายงานสถานการณ์วิสาหกิจขนาดกลางและขนาดย่อม ปี 2547 และแนวโน้ม ปี 2548



ที่มา : รายงานการสำมะโนธุรกิจอุตสาหกรรม ปี 2540 และรายงานสำมะโนธุรกิจทางการค้า และธุรกิจทางการบริการปี 2545 สำนักงานสถิติแห่งชาติ
 : รายชื่อผู้ขึ้นทะเบียนนิติบุคคล กรมพัฒนาธุรกิจการค้า กระทรวงพาณิชย์
 : รายชื่อผู้ทำประกันตน สำนักงานประกันสังคม
 : รายชื่อผู้ประกอบการอุตสาหกรรม กรมโรงงานอุตสาหกรรม กระทรวงอุตสาหกรรม
 ประมวลโดย : สำนักงานส่งเสริมวิสาหกิจขนาดกลางและขนาดย่อม

2.6 จำนวนวิสาหกิจขนาดกลางและขนาดย่อมในภาคการผลิต

ในปี 2547 มีวิสาหกิจขนาดกลางและขนาดย่อม (SMEs) ในภาคการผลิตรวม 482,229 ราย ซึ่งคิดเป็นร้อยละ 99.7 ของสถานประกอบการในภาคการผลิตทั้งหมด โดยมีโครงสร้างการกระจายตัวตามประเภทของภาคการผลิตที่มีจำนวน SMEs ในสัดส่วนที่สูง 5 อันดับแรก ได้แก่ อาหารและเครื่องดื่ม เครื่องแต่งกาย สิ่งทอ ไม้และผลิตภัณฑ์ไม้ (ไม่รวมเฟอร์นิเจอร์) และผลิตภัณฑ์ยาสูบ โดยมีจำนวนสถานประกอบการที่เป็น SMEs ในแต่ละประเภทอุตสาหกรรม และสัดส่วนต่อ SMEs ในภาคการผลิตทั้งหมดดังนี้

- การผลิตอาหารและเครื่องดื่ม จำนวน 135,227 ราย คิดเป็นสัดส่วนร้อยละ 28.0
- การผลิตเครื่องแต่งกาย จำนวน 72,315 ราย คิดเป็นสัดส่วนร้อยละ 15.0
- การผลิตสิ่งทอ จำนวน 57,504 ราย คิดเป็นสัดส่วนร้อยละ 11.9
- การผลิตไม้และผลิตภัณฑ์ไม้ จำนวน 45,208 ราย คิดเป็นสัดส่วนร้อยละ 9.4
- การผลิตผลิตภัณฑ์ยาสูบ จำนวน 31,532 ราย คิดเป็นสัดส่วนร้อยละ 6.5

(ตารางที่ 2.1)

ตารางที่ 2.1 จำนวนสถานประกอบการจำแนกตามประเภทวิสาหกิจภาคการผลิต ปี 2547

ประเภทอุตสาหกรรม	รวม (ราย)	ใหญ่ (ราย)	SMEs (ราย)	สัดส่วน SMEs ต่อประเภท อุตสาหกรรม (ร้อยละ)	สัดส่วน ต่อ SMEs รวมใน ภาคการผลิต (ร้อยละ)
1. อาหารและเครื่องดื่ม	135,376	149	135,227	99.9	28.0
2. เครื่องแต่งกาย	72,349	34	72,315	100.0	15.0
3. สิ่งทอ	57,606	102	57,504	99.8	11.9
4. ไม้และผลิตภัณฑ์ไม้ ยกเว้นเฟอร์นิเจอร์	45,224	16	45,208	100.0	9.4
5. ผลิตภัณฑ์ยาสูบ	31,579	47	31,532	99.9	6.5
6. โลหะประดิษฐ์ ยกเว้นเครื่องจักรกลและอุปกรณ์	27,616	63	27,553	99.8	5.7
7. การผลิตเครื่องเรือน	23,883	46	23,837	99.8	4.9
8. ผลิตภัณฑ์อื่น ๆ จากแร่โลหะ	10,459	48	10,411	99.5	2.2
9. สิ่งพิมพ์ การพิมพ์ และการทำสำเนาสื่อบันทึก	9,082	33	9,049	99.6	1.9
10. ยางและผลิตภัณฑ์พลาสติก	7,298	110	7,188	98.5	1.5
11. เครื่องจักรกลและอุปกรณ์	5,848	40	5,808	99.3	1.2
12. เครื่องหนัง กระเป๋า และรองเท้า	4,917	25	4,892	99.5	1.0
13. สารเคมี และผลิตภัณฑ์เคมี	3,917	54	3,863	98.6	0.8
14. กระดาษและผลิตภัณฑ์กระดาษ	2,368	34	2,334	98.6	0.5
15. โลหะขั้นมูลฐาน	2,188	59	2,129	97.3	0.4
16. การผลิตวิทยุ โทรทัศน์ และอุปกรณ์และเครื่องมือ	2,018	120	1,898	94.1	0.4
17. เครื่องจักรกลไฟฟ้า และเครื่องมือไฟฟ้า	1,953	60	1,893	96.9	0.4
18. การผลิตยานยนต์ รถพ่วง และรถกึ่งพ่วง	1,906	100	1,806	94.8	0.4
19. การผลิตอุปกรณ์ขนส่งอื่น ๆ	787	10	777	98.7	0.2
20. การผลิตเครื่องมือแพทย์ เครื่องมือเกี่ยวกับสายตา และนาฬิกา	623	17	606	97.3	0.1
21. การผลิตถ่านโค้ก ผลิตภัณฑ์ที่ได้จากการถลุง นํ้ามันปิโตรเลียมและเชื้อเพลิงปรมาณู	297	12	285	96.0	0.1
22. การนำผลิตภัณฑ์เก่ากลับมาใช้ใหม่ (Recycling)	137	-	137	100.0	0.0
23. เครื่องใช้สำนักงาน เครื่องทำบัญชี และเครื่องคอมพิวเตอร์	80	4	76	95.0	0.0
24. อื่น ๆ	35,972	71	35,901	99.8	7.5
รวม	483,483	1,254	482,229	99.7	100.0

ที่มา : รายงานการสำมะโนธุรกิจอุตสาหกรรม ปี 2540 และรายงานสำมะโนธุรกิจทางการค้า และธุรกิจทางการบริการปี 2545 สำนักงานสถิติแห่งชาติ
 : รายชื่อผู้ขึ้นทะเบียนนิติบุคคล กรมพัฒนาธุรกิจการค้า กระทรวงพาณิชย์
 : รายชื่อผู้ทำประกันตน สำนักงานประกันสังคม
 : รายชื่อผู้ประกอบการอุตสาหกรรม กรมโรงงานอุตสาหกรรม กระทรวงอุตสาหกรรม
 ประมวลโดย : สำนักงานส่งเสริมวิสาหกิจขนาดกลางและขนาดย่อม

2.7 จำนวนวิสาหกิจขนาดกลางและขนาดย่อมในภาคบริการ

ในปี 2547 ภาคบริการมีสถานประกอบการรวม 711,914 ราย เป็นวิสาหกิจขนาดใหญ่รวม 1,494 ราย และวิสาหกิจขนาดกลางและขนาดย่อมรวม 710,420 ราย หรือร้อยละ 99.8 โดยธุรกิจโรงแรมและภัตตาคารเป็นสาขาธุรกิจบริการที่มีจำนวนสถานประกอบการมากที่สุดคือ 190,845 ราย ในจำนวนนี้เป็น SMEs จำนวน 190,656 ราย หรือร้อยละ 99.9 และคิดเป็นสัดส่วนร้อยละ 26.8 ของ SMEs ในภาคบริการทั้งหมด อันดับรองลงมาคือ ธุรกิจบริการขนส่ง ซึ่งมีจำนวนวิสาหกิจทั้งหมด 103,089 ราย เป็นวิสาหกิจขนาดใหญ่ 112 ราย และวิสาหกิจขนาดกลางและขนาดย่อม (SMEs) จำนวน 102,977 ราย หรือร้อยละ 99.9 และเป็นสัดส่วนร้อยละ 14.5 ของ SMEs ในภาคบริการทั้งหมด (ตารางที่ 2.2)

ตารางที่ 2.2 จำนวนสถานประกอบการ จำแนกตามประเภทวิสาหกิจ
ภาคบริการปี 2547

ประเภทอุตสาหกรรม	รวม (ราย)	ใหญ่ (ราย)	SMEs (ราย)	สัดส่วน SMEs ต่อ ประเภท อุตสาหกรรม (ร้อยละ)	สัดส่วน ต่อ SMEs รวมใน ภาคการผลิต (ร้อยละ)
1. โรงแรมและภัตตาคาร	190,845	189	190,656	99.9	26.8
2. ธุรกิจบริการขนส่ง	103,089	112	102,977	99.9	14.5
3. บริการด้านอสังหาริมทรัพย์	70,575	421	70,154	99.4	9.9
4. กิจกรรมสันทนาการ วัฒนธรรม และ การกีฬา	52,291	133	52,158	99.7	7.3
5. งานด้านสุขภาพและงานสังคม สงเคราะห์	21,011	37	20,974	99.8	3.0
6. บริการด้านธุรกิจ	5,740	6	5,734	99.9	0.8
7. บริการด้านคอมพิวเตอร์และกิจกรรมที่ เกี่ยวข้อง	1,569	84	1,485	94.6	0.2
8. อื่น ๆ	266,794	512	266,282	99.8	37.5
รวม	711,914	1,494	710,420	99.8	100.0

ที่มา : รายงานการสำมะโนธุรกิจอุตสาหกรรม ปี 2540 และรายงานสำมะโนธุรกิจทางการค้า
และธุรกิจทางการบริการปี 2545 สำนักงานสถิติแห่งชาติ
: รายชื่อผู้ขึ้นทะเบียนนิติบุคคล กรมพัฒนาธุรกิจการค้า กระทรวงพาณิชย์
: รายชื่อผู้ทำประกันตน สำนักงานประกันสังคม
: รายชื่อผู้ประกอบการอุตสาหกรรม กรมโรงงานอุตสาหกรรม กระทรวงอุตสาหกรรม
ประมวลโดย : สำนักงานส่งเสริมวิสาหกิจขนาดกลางและขนาดย่อม

2.8 การจัดตั้งและยกเลิกกิจการ

เนื่องจากข้อมูลการจดทะเบียนนิติบุคคล ของกรมพัฒนาธุรกิจการค้า กระทรวงพาณิชย์ ไม่สามารถจัดแบ่งขนาดของสถานประกอบการเป็นวิสาหกิจขนาดกลางและขนาดย่อมได้ ดังนั้น การแสดงการจัดตั้งและเลิกกิจการของสถานประกอบการที่เป็นนิติบุคคล สามารถพิจารณาได้เพียง ภาพรวม จากตารางที่ 2.3 การจัดตั้งใหม่ของสถานประกอบการมีแนวโน้มชะลอตัวลงโดยในปี 2547 มีสถานประกอบการใหม่ที่จดทะเบียนเกิดขึ้น 44,868 ราย เพิ่มขึ้นจากปี 2546 จำนวน 821 ราย และมีอัตราการขยายตัว ร้อยละ 1.9

ตารางที่ 2.3 จำนวนนิติบุคคลที่จัดตั้งใหม่และเลิกกิจการ ปี 2543-2547

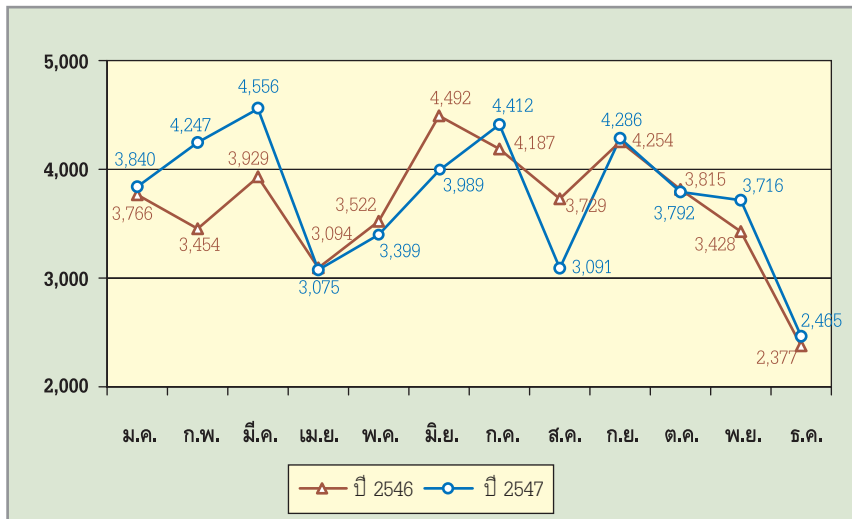
ปีที่จดทะเบียน	ปี 2543 (ราย)	ปี 2544 (ราย)	ปี 2545 (ราย)	ปี 2546 (ราย)	ปี 2547 (ราย)
จัดตั้งใหม่	29,148	31,757	35,381	44,047	44,868
อัตราการขยายตัว	12.9%	9.0%	11.4%	24.5%	1.9%
เลิกกิจการ	24,817	19,223	24,397	16,987	17,761

ที่มา : กรมพัฒนาธุรกิจการค้า กระทรวงพาณิชย์

จากข้อมูลการจดทะเบียนจัดตั้งธุรกิจที่เป็นนิติบุคคลของกรมพัฒนาธุรกิจการค้า กระทรวงพาณิชย์ ในปี 2547 แสดงให้เห็นว่า การจดทะเบียนจัดตั้งธุรกิจของผู้ประกอบการตั้งแต่เดือนมกราคม ถึงเดือนธันวาคม มีแนวโน้มลดลงเล็กน้อย โดยค่าเฉลี่ยของการจัดตั้งกิจการในปี 2547 มีจำนวน 3,739 รายต่อเดือน ในขณะที่มีนาคมมีสถิติการจดทะเบียนจัดตั้งธุรกิจมากที่สุด คือ จำนวน 4,556 ราย ในขณะที่สถิติที่น้อยที่สุด คือ จำนวน 2,465 รายในเดือนธันวาคม โดยรวมทั้งปี 2547 มีการขอจัดตั้งธุรกิจรวมทั้งสิ้น 44,868 ราย (ภาพที่ 2.7)

ภาพที่ 2.7 สถิติการขอจัดตั้งกิจการนิติบุคคล ประจำปี 2546-2547

(หน่วย : ราย)

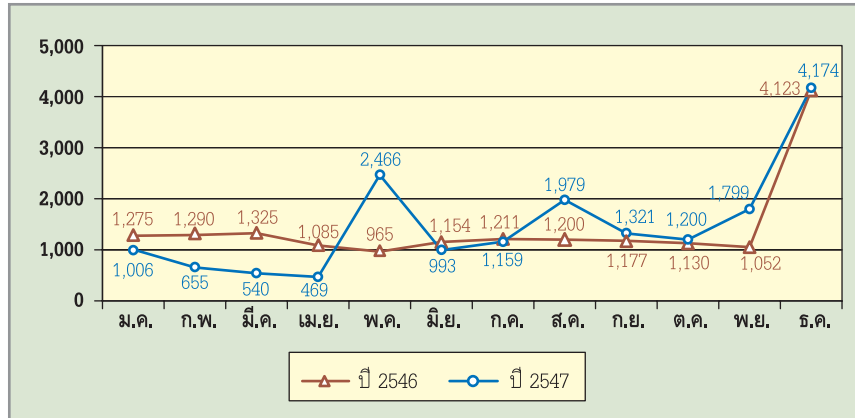


ที่มา : กรมพัฒนาธุรกิจการค้า กระทรวงพาณิชย์

การยกเลิกกิจการนิติบุคคลมีแนวโน้มลดลงเช่นเดียวกัน โดยค่าเฉลี่ยของการยกเลิกกิจการในปี 2547 ทั้งปีเท่ากับ 1,480 รายต่อเดือน โดยเดือนที่มีสถิติการยกเลิกกิจการมากที่สุดได้แก่ เดือนธันวาคม มีจำนวน 4,174 ราย ในขณะที่เดือนที่มีการขอยกเลิกกิจการน้อยที่สุดได้แก่ เดือนเมษายน จำนวน 469 ราย โดยรวมทั้งปี 2547 มีการขอยกเลิกกิจการทั้งสิ้น 17,761 ราย (ภาพที่ 2.8)

ภาพที่ 2.8 สถิติการยกเลิกกิจการนิติบุคคล ประจำปี 2546-2547

(หน่วย : ราย)

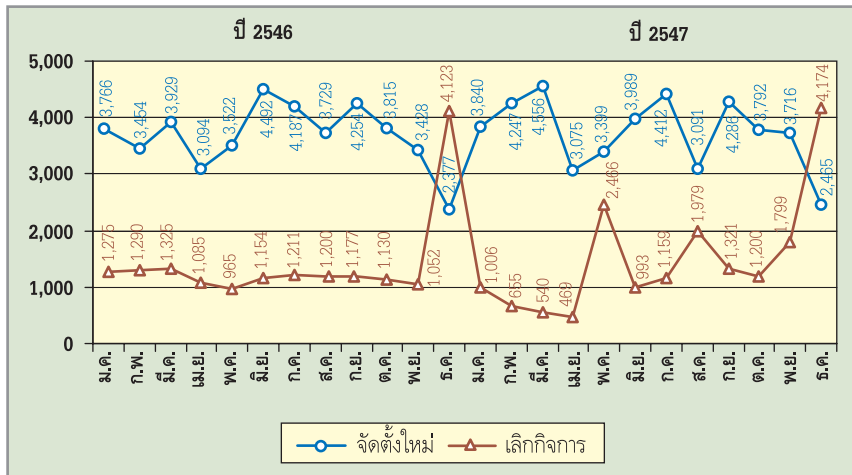


ที่มา : กรมพัฒนาธุรกิจการค้า กระทรวงพาณิชย์

โดยสรุปแล้ว ในปี 2547 มีกิจการขอจัดตั้งกิจการสุทธิ 27,107 ราย เพิ่มขึ้นจากปีที่ผ่านมา 47 ราย คิดเป็นอัตราการขยายตัวร้อยละ 0.2 ทั้งนี้ ในไตรมาสแรกเป็นระยะที่มีการจัดตั้งกิจการสุทธิสูงสุด คือ มีการจัดตั้งกิจการจำนวนมาก ในขณะที่การยกเลิกกิจการน้อยที่สุด ในขณะที่ช่วงปลายปี จะเป็นระยะเวลาที่มีการจัดตั้งใหม่น้อยและมีการยกเลิกกิจการสูงสุด (ภาพที่ 2.9)

ภาพที่ 2.9 สถิติการขอจัดตั้งและยกเลิกกิจการนิติบุคคล (รายเดือน)ประจำปี 2546-2547

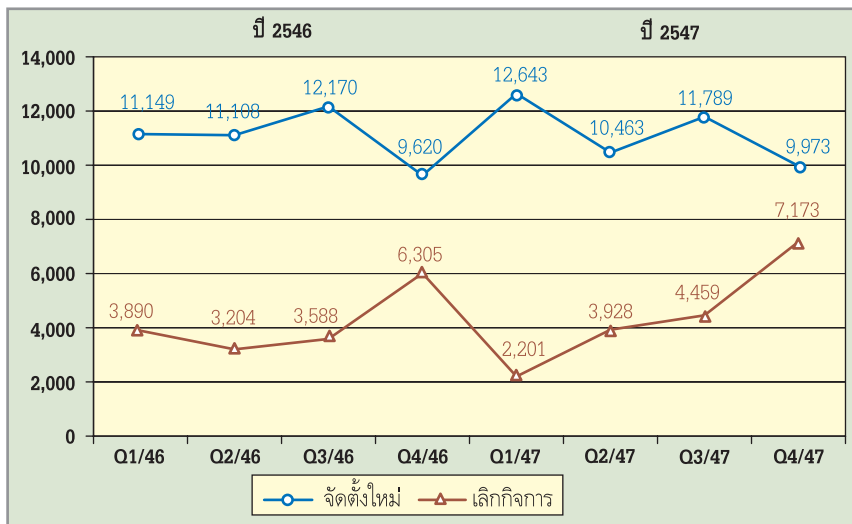
(หน่วย : ราย)



ที่มา : กรมพัฒนาธุรกิจการค้า กระทรวงพาณิชย์

ภาพที่ 2.10 สถิติการขอจัดตั้งและยกเลิกกิจการนิติบุคคล (เฉลี่ยรายไตรมาส) ประจำปี 2546-2547

(หน่วย : ราย)



ที่มา : กรมพัฒนาธุรกิจการค้า กระทรวงพาณิชย์