

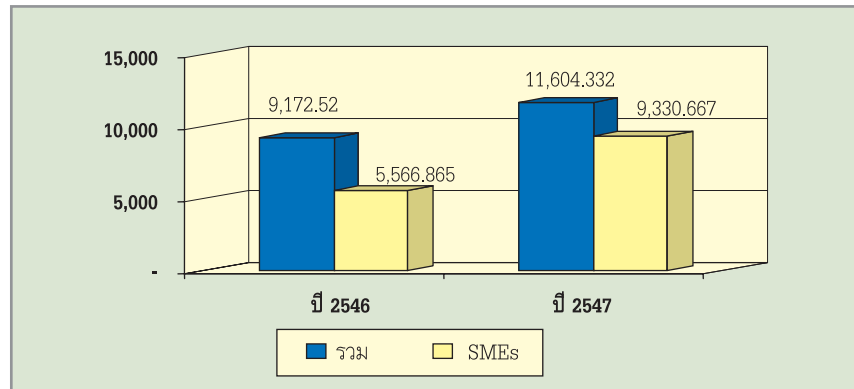
บทที่ 3 การจ้างงานของวิสาหกิจขนาดกลางและขนาดย่อม ปี 2547

3.1 การจ้างงานของวิสาหกิจขนาดกลางและขนาดย่อม

ในปี 2547 วิสาหกิจรวมทั้งหมดของประเทศไทยมีจำนวนการจ้างงานทั้งสิ้น 11,604,332 คน เป็นการจ้างงานในวิสาหกิจขนาดกลางและขนาดย่อม จำนวน 9,330,667 คน หรือร้อยละ 80.4 ของจำนวนการจ้างงานรวมทั้งประเทศ และเมื่อพิจารณาเปรียบเทียบกับปี 2546 พบว่า วิสาหกิจขนาดกลางและขนาดย่อมมีการจ้างงานเพิ่มขึ้น 3,763,802 คน หรือเพิ่มขึ้นในอัตราร้อยละ 67.6 ขณะที่วิสาหกิจขนาดใหญ่มีจำนวนการจ้างงานลดลง 1,332,222 คน หรือลดลงในอัตราร้อยละ 36.9 ทั้งนี้ ส่วนหนึ่งเนื่องมาจากการปรับฐานข้อมูลโครงสร้างวิสาหกิจขนาดกลางและขนาดย่อมทั้งหมด จากฐานข้อมูลเดิมในปี 2546 (ภาพที่ 3.1)

ภาพที่ 3.1 จำนวนการจ้างงานของวิสาหกิจขนาดกลางและขนาดย่อม ปี 2546-2547

(หน่วย : พันราย)



ที่มา : รายงานการสำมะโนธุรกิจอุตสาหกรรม ปี 2540 และรายงานสำมะโนธุรกิจทางการค้า และธุรกิจทางการบริการ ปี 2545 สำนักงานสถิติแห่งชาติ
 : รายชื่อผู้ขึ้นทะเบียนนิติบุคคล กรมพัฒนาธุรกิจการค้า กระทรวงพาณิชย์
 : รายชื่อผู้ทำประกันตน สำนักงานประกันสังคม
 : รายชื่อผู้ประกอบการอุตสาหกรรม กรมโรงงานอุตสาหกรรม กระทรวงอุตสาหกรรม
 ประมวลโดย : สำนักงานส่งเสริมวิสาหกิจขนาดกลางและขนาดย่อม

3.2 การจ้างงานของวิสาหกิจขนาดกลางและขนาดย่อม จำแนกตามลักษณะธุรกิจ

ในปี 2547 วิสาหกิจขนาดกลางและขนาดย่อมในภาคการผลิตมีการจ้างงานในสัดส่วนสูงสุด โดยมีการจ้างงานรวม 3,233,484 คน หรือ ร้อยละ 34.7 ของการจ้างงานในวิสาหกิจขนาดกลางและขนาดย่อมทั้งหมด ตามมาด้วยภาคบริการ มีการจ้างงานจำนวน 2,755,485 คน คิดเป็นร้อยละ 29.5 ภาคการค้าปลีกมีการจ้างงานจำนวน 1,694,029 คน หรือคิดเป็นร้อยละ 18.2 และภาคการค้าส่งมีการจ้างงานรวม 935,702 คน หรือคิดเป็นร้อยละ 10 ของการจ้างงานในวิสาหกิจขนาดกลางและขนาดย่อมทั้งหมด สำหรับการจ้างงานเฉลี่ย ในปี 2547 จำแนกตามลักษณะธุรกิจ พบว่าวิสาหกิจขนาดใหญ่มีการจ้างงานเฉลี่ย 451 คน ในส่วนของวิสาหกิจขนาดกลาง มีการจ้างงานเฉลี่ย 120 คน โดยภาคการผลิตมีการจ้างงานเฉลี่ย 200 คน ภาคบริการ 93 คน ภาคการค้าส่ง 70 คน และภาคการค้าปลีก 68 คน ขณะที่วิสาหกิจขนาดย่อม มีการจ้างงานเฉลี่ย 4 คน โดยภาคการค้าส่งมีการจ้างงานเฉลี่ย 6 คน ภาคการผลิต 5 คน ภาคบริการ 3 คน และภาคการค้าปลีก 2 คน (ตารางที่ 3.1)

ตารางที่ 3.1 จำนวนการจ้างงานเฉลี่ยของวิสาหกิจขนาดกลางและขนาดย่อม
จำแนกตามลักษณะธุรกิจ ปี 2547

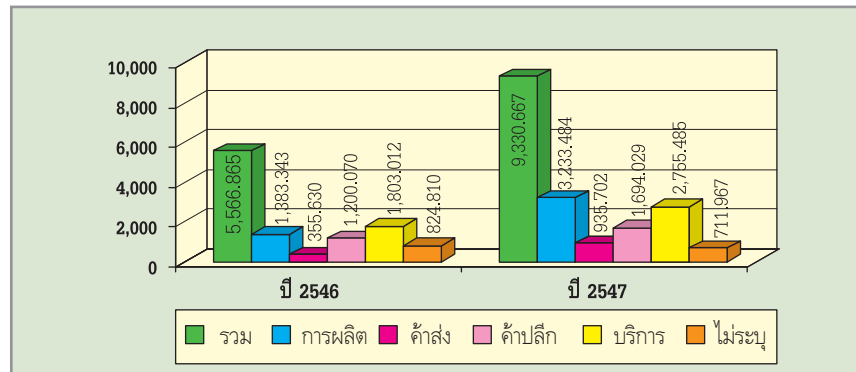
ลักษณะธุรกิจ	การจ้างงานเฉลี่ยรวม (คน)	การจ้างงานเฉลี่ยของ SMEs (คน)	การจ้างงานเฉลี่ยของวิสาหกิจขนาดใหญ่ (คน)	การจ้างงานเฉลี่ยของวิสาหกิจขนาดกลาง (คน)	การจ้างงานเฉลี่ยของวิสาหกิจขนาดย่อม (คน)
ภาคการผลิต	9	7	784	200	5
ภาคการค้าส่ง	9	7	260	70	6
ภาคการค้าปลีก	3	2	292	68	2
ภาคบริการ	5	4	408	93	3
ไม่ระบุ	7	6	606	157	6
เฉลี่ย	5	4	451	120	4

ที่มา : รายงานการสำมะโนธุรกิจอุตสาหกรรม ปี 2540 และรายงานสำมะโนธุรกิจ
ทางการค้าและธุรกิจทางการบริการ ปี 2545 สำนักงานสถิติแห่งชาติ
: รายชื่อผู้ขึ้นทะเบียนนิติบุคคล กรมพัฒนาธุรกิจการค้า กระทรวงพาณิชย์
: รายชื่อผู้ประกอบการจดทะเบียน สำนักงานประกันสังคม
: รายชื่อผู้ประกอบการอุตสาหกรรม กรมโรงงานอุตสาหกรรม กระทรวงอุตสาหกรรม
ประมวลโดย : สำนักงานส่งเสริมวิสาหกิจขนาดกลางและขนาดย่อม

เมื่อเปรียบเทียบจำนวนการจ้างงานของวิสาหกิจขนาดกลางและขนาดย่อมกับปี 2546 จำแนกตามลักษณะธุรกิจ พบว่าภาคการค้าส่งมีจำนวนการจ้างงานเพิ่มขึ้นสูงสุด 580,072 คน หรือเพิ่มขึ้นร้อยละ 163.1 ตามมาด้วยภาคการผลิตเพิ่มขึ้นร้อยละ 133.7 ภาคบริการเพิ่มขึ้นร้อยละ 52.8 และภาคการค้าปลีกเพิ่มขึ้นร้อยละ 41.1 (ภาพที่ 3.2)

**ภาพที่ 3.2 จำนวนการจ้างงานของวิสาหกิจขนาดกลางและขนาดย่อม
จำแนกตามลักษณะธุรกิจ ปี 2546-2547**

(หน่วย : พันคน)



ที่มา : รายงานการสำมะโนธุรกิจอุตสาหกรรม ปี 2540 และรายงานสำมะโนธุรกิจทางการค้าและธุรกิจทางการบริการ ปี 2545 สำนักงานสถิติแห่งชาติ
 : รายชื่อผู้ขึ้นทะเบียนนิติบุคคล กรมพัฒนาธุรกิจการค้า กระทรวงพาณิชย์
 : รายชื่อผู้ทำประกันตน สำนักงานประกันสังคม
 : รายชื่อผู้ประกอบการอุตสาหกรรม กรมโรงงานอุตสาหกรรม กระทรวงอุตสาหกรรม
 ประมวลโดย : สำนักงานส่งเสริมวิสาหกิจขนาดกลางและขนาดย่อม

3.3 การจ้างงานของวิสาหกิจขนาดกลางและขนาดย่อม จำแนกตามภูมิภาค

เมื่อพิจารณาถึงบทบาทของวิสาหกิจขนาดกลางและขนาดย่อมในด้านการจ้างงานในแต่ละภูมิภาค พบว่า ในภาคตะวันออกเฉียงเหนือ วิสาหกิจขนาดกลางและขนาดย่อมมีบทบาทในการจ้างงานสูงถึงร้อยละ 96.6 ของการจ้างงานรวมในภูมิภาค รองลงมาได้แก่ ภาคเหนือ โดยวิสาหกิจ

ขนาดกลางและขนาดย่อมมีบทบาทการจ้างงาน ร้อยละ 93.7 ของการจ้างงานรวมในภูมิภาค สำหรับ กรุงเทพฯ และปริมณฑล ซึ่งมีจำนวนการจ้างงานสูงที่สุดในทุกภูมิภาค พบว่าเป็นการจ้างงานในวิสาหกิจขนาดกลางและขนาดย่อม ร้อยละ 73.5 ของการจ้างงานรวมในกรุงเทพฯ และปริมณฑล

สำหรับการจ้างงานเฉลี่ยของวิสาหกิจขนาดกลาง พบว่าภาคกลางมีการจ้างงานเฉลี่ยสูงสุดคือ 139 คน ตามมาด้วย กรุงเทพฯ และปริมณฑล 122 คน ภาคตะวันออกเฉียงเหนือ 119 คน ภาคใต้ 116 คน ภาคตะวันออก 115 คน และภาคเหนือ 87 คน ในส่วนของวิสาหกิจขนาดย่อม กรุงเทพฯ และปริมณฑล มีการจ้างงานเฉลี่ยสูงสุด 6 คน รองลงมา ได้แก่ ภาคกลางและภาคตะวันออก 4 คน ภาคเหนือและภาคใต้ 3 คน และภาคตะวันออกเฉียงเหนือ 2 คน (ตารางที่ 3.2)

ตารางที่ 3.2 จำนวนการจ้างงาน สัดส่วน และการจ้างงานเฉลี่ย SMEs จำแนกตามภูมิภาค ปี 2547

ภูมิภาค	การจ้างงานรวมในภูมิภาค (คน)	การจ้างงาน SMEs (คน)	สัดส่วนการจ้างงานในภูมิภาคต่อการจ้างงานรวมของ SMEs (ร้อยละ)	สัดส่วนการจ้างงานของ SMEs ต่อการจ้างงานรวมในภูมิภาค (ร้อยละ)	การจ้างงานเฉลี่ยของวิสาหกิจขนาดกลาง (คน)	การจ้างงานเฉลี่ยของวิสาหกิจขนาดย่อม (คน)
1. กรุงเทพฯ และปริมณฑล	6,570,755	4,832,519	51.8	73.5	122	6
2. ภาคกลาง	1,120,267	925,198	9.9	82.6	139	4
3. ภาคเหนือ	983,768	921,412	9.9	93.7	87	3
4. ภาคตะวันออกเฉียงเหนือ	1,357,906	1,311,843	14.1	96.6	119	2
5. ภาคใต้	857,588	797,266	8.5	93.0	116	3
6. ภาคตะวันออก	714,084	542,429	5.8	76.0	115	4
รวม	11,604,332	9,330,667	100.0	80.4	120	4

ที่มา : รายงานการสำมะโนธุรกิจอุตสาหกรรม ปี 2540 และรายงานสำมะโนธุรกิจทางการค้าและธุรกิจทางการบริการ ปี 2545 สำนักงานสถิติแห่งชาติ
 : รายชื่อผู้ขึ้นทะเบียนนิติบุคคล กรมพัฒนาธุรกิจการค้า กระทรวงพาณิชย์
 : รายชื่อผู้ทำประกันตน สำนักงานประกันสังคม
 : รายชื่อผู้ประกอบการอุตสาหกรรม กรมโรงงานอุตสาหกรรม กระทรวงอุตสาหกรรม
 ประมวลโดย : สำนักงานส่งเสริมวิสาหกิจขนาดกลางและขนาดย่อม

3.4 การกระจายตัวของการจ้างงานในวิสาหกิจขนาดกลางและขนาดย่อม จำแนกตามลักษณะธุรกิจ และภูมิภาค

โครงสร้างของการจ้างงานในวิสาหกิจขนาดกลางและขนาดย่อมในแต่ละภูมิภาคมีลักษณะใกล้เคียงกัน โดยภาคการผลิตมีจำนวนการจ้างงานในสัดส่วนที่สูงกว่าภาคการค้าและบริการ ยกเว้นในภาคเหนือ และ ภาคใต้ ซึ่งภาคบริการมีสัดส่วนการจ้างงานที่สูงที่สุด ตามมาด้วย ภาคการผลิต ภาคการค้าปลีก และ ภาคการค้าส่ง ตามลำดับ

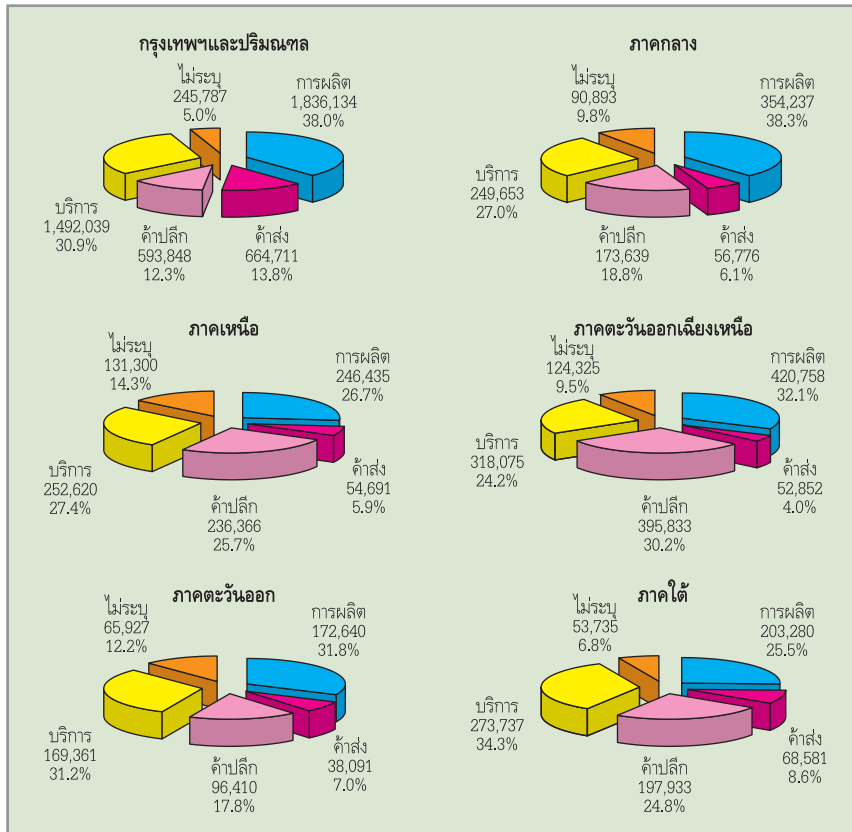
ภูมิภาคที่มีสัดส่วนของการจ้างงานในวิสาหกิจขนาดกลางและขนาดย่อมในภาคการผลิตสูงสุด ได้แก่ ภาคกลาง คิดเป็นร้อยละ 38.3 ของการจ้างงานในภาคการผลิตรวมของภูมิภาค รองลงมาได้แก่ กรุงเทพฯ และปริมณฑล ร้อยละ 38.0 ส่วนภูมิภาคที่มีสัดส่วนการจ้างงานในภาคการผลิตน้อยที่สุด ได้แก่ ภาคใต้ ร้อยละ 25.5

สำหรับภาคบริการ ภูมิภาคที่มีสัดส่วนการจ้างงานในวิสาหกิจขนาดกลางและขนาดย่อมสูงสุด คือ ภาคใต้ ร้อยละ 34.3 ตามมาด้วยภาคตะวันออก ร้อยละ 31.2 ซึ่งทั้งสองภูมิภาคเป็นแหล่งท่องเที่ยวที่สำคัญของประเทศ ดังนั้นธุรกิจบริการด้านการท่องเที่ยว โรงแรม ภัตตาคาร และบริการต่อเนื่องอื่นๆ จึงเป็นแหล่งสร้างงานที่สำคัญของภูมิภาค ส่วนภูมิภาคที่มีสัดส่วนการจ้างงานภาคบริการน้อยที่สุด ได้แก่ ภาคตะวันออกเฉียงเหนือ ร้อยละ 24.2

ในภาคการค้าปลีกภูมิภาคที่มีสัดส่วนการจ้างงานในวิสาหกิจขนาดกลางและขนาดย่อมสูงสุด คือ ภาคตะวันออกเฉียงเหนือ ร้อยละ 30.2 รองลงมาได้แก่ ภาคเหนือ ร้อยละ 25.7 ส่วนภูมิภาคที่มีสัดส่วนการจ้างงานในภาคค้าปลีก น้อยที่สุด ได้แก่ กรุงเทพฯ และปริมณฑล ร้อยละ 12.3

สำหรับภาคการค้าส่ง ภูมิภาคส่วนใหญ่มีสัดส่วนการจ้างงานของวิสาหกิจขนาดกลางและขนาดย่อม อยู่ระหว่างร้อยละ 4-9 มีเพียงกรุงเทพฯ และปริมณฑล ซึ่งมีสัดส่วนการจ้างงานในภาคการค้าส่งสูงสุด คือ ร้อยละ 13.8 (ภาพที่ 3.3)

ภาพที่ 3.3 การกระจายตัวของการจ้างงานในวิสาหกิจขนาดกลางและขนาดย่อม
จำแนกตามลักษณะธุรกิจ และภูมิภาค ปี 2547



ที่มา : รายงานการสำมะโนธุรกิจอุตสาหกรรม ปี 2540 และรายงานสำมะโนธุรกิจทางการค้า
และธุรกิจทางการบริการ ปี 2545 สำนักงานสถิติแห่งชาติ
: รายชื่อผู้ขึ้นทะเบียนนิติบุคคล กรมพัฒนาธุรกิจการค้า กระทรวงพาณิชย์
: รายชื่อผู้ทำประกันตน สำนักงานประกันสังคม
: รายชื่อผู้ประกอบการอุตสาหกรรม กรมโรงงานอุตสาหกรรม กระทรวงอุตสาหกรรม
ประมวลโดย : สำนักงานส่งเสริมวิสาหกิจขนาดกลางและขนาดย่อม

3.5 การจ้างงานของวิสาหกิจขนาดกลางและขนาดย่อม ใน 19 กลุ่มจังหวัด ตามยุทธศาสตร์การพัฒนากลุ่มจังหวัด

กรุงเทพมหานคร มีจำนวนการจ้างงานของวิสาหกิจขนาดกลางและขนาดย่อมสูงสุดที่สุด คือ 3,296,915 คน โดยภาคการผลิตมีจำนวนสูงสุด คือ 1,124,898 คน หรือร้อยละ 34.1 ตามมาด้วยภาคบริการ 1,122,283 คน หรือ ร้อยละ 34.0 ภาคการค้าส่ง 469,283 หรือร้อยละ 14.2 และภาคการค้าปลีก 410,959 คน หรือร้อยละ 12.5

กลุ่มที่ 1 ภาคเหนือตอนบน ประกอบด้วยจังหวัด เชียงราย เชียงใหม่ แม่ฮ่องสอน พะเยา ลำพูน ลำปาง น่าน และแพร่ ในปี 2547 กลุ่มจังหวัดมีการจ้างงานของวิสาหกิจขนาดกลางและขนาดย่อมสูงสุดในภาคเหนือ รวม 533,741 คน โดยเป็นภาคการผลิตมากที่สุด 158,966 คน หรือร้อยละ 29.8 ภาคบริการ 146,068 คน หรือร้อยละ 27.4 ภาคค้าปลีก 116,361 คน หรือร้อยละ 21.8 และภาคค้าส่ง 35,499 คน หรือร้อยละ 6.7

กลุ่มที่ 2 ภาคเหนือตอนกลาง ประกอบด้วยจังหวัด ตาก สุโขทัย พิษณุโลก อุตรดิตถ์ และเพชรบูรณ์ กลุ่มจังหวัดมีการจ้างงานของวิสาหกิจขนาดกลางและขนาดย่อม รวม 196,667 คน โดยภาคการค้าปลีกมีการจ้างงานสูงสุด คือ 64,802 คน หรือร้อยละ 33 ตามมาด้วย ภาคบริการ 55,851 คน หรือร้อยละ 28.4 ภาคการผลิต 45,651 คน หรือ ร้อยละ 23.2 และภาคค้าส่ง 10,500 คน หรือร้อยละ 5.3

กลุ่มที่ 3 ภาคเหนือตอนล่าง ประกอบด้วยจังหวัด กำแพงเพชร นครสวรรค์ พิจิตร และอุทัยธานี กลุ่มจังหวัดมีการจ้างงานของวิสาหกิจขนาดกลางและขนาดย่อม รวม 191,004 คน โดยภาคการค้าปลีกมีการจ้างงานสูงสุด จำนวน 55,203 คน หรือร้อยละ 28.9 ตามมาด้วยภาคบริการ 50,701 คน หรือร้อยละ 26.5 ภาคการผลิต 41,818 คน หรือร้อยละ 21.9 และภาคค้าส่ง 8,692 คน หรือร้อยละ 4.6

กลุ่มที่ 4 ภาคกลางตอนบน (กลุ่มที่ 1) ประกอบด้วยจังหวัด นนทบุรี ปทุมธานี ออยุธยา และอ่างทอง กลุ่มจังหวัดมีการจ้างงานของวิสาหกิจขนาดกลางและขนาดย่อม รวม 603,794 คน เป็นภาคการผลิต 247,128 คน หรือร้อยละ 40.9 ภาคบริการ 185,729 คน หรือร้อยละ 30.8 ภาคการค้าปลีก 82,884 คน หรือร้อยละ 13.7 และภาคค้าส่ง 61,123 คน หรือร้อยละ 10.1

กลุ่มที่ 5 ภาคกลางตอนบน (กลุ่มที่ 2) ประกอบด้วยจังหวัด ชัยนาท ลพบุรี สระบุรี และสิงห์บุรี กลุ่มจังหวัดมีการจ้างงานของวิสาหกิจขนาดกลางและขนาดย่อม รวม 181,832 คน โดยเป็นภาคบริการ 62,224 คน หรือร้อยละ 34.2 ภาคการผลิต 53,457 คน หรือ ร้อยละ 29.4 ภาคการค้าปลีก 40,923 คน หรือร้อยละ 22.5 และภาคการค้าส่ง 8,481 คน หรือร้อยละ 4.7

กลุ่มที่ 6 ภาคกลางตอนล่าง (กลุ่มที่ 1) ประกอบด้วยจังหวัด นครปฐม กาญจนบุรี สุพรรณบุรี และราชบุรี มีการจ้างงานของวิสาหกิจขนาดกลางและขนาดย่อม รวม 393,283 คน โดยเป็นภาคการผลิต 160,924 คน หรือร้อยละ 40.9 ภาคบริการ 94,713 คน หรือร้อยละ 24.1 ภาคการค้าปลีก 75,461 คน หรือร้อยละ 19.2 และภาคการค้าส่ง 29,136 คน หรือร้อยละ 7.4

กลุ่มที่ 7 ภาคกลางตอนล่าง (กลุ่มที่ 2) ประกอบด้วยจังหวัด ประจวบคีรีขันธ์ เพชรบุรี สมุทรสงคราม และสมุทรสาคร มีการจ้างงานของวิสาหกิจขนาดกลางและขนาดย่อม รวม 333,302 คน โดยภาคการผลิตมีจำนวนการจ้างงานสูงสุด 158,748 คน หรือ ร้อยละ 47.6 ภาคบริการ 56,013 คน หรือร้อยละ 16.8 ภาคการค้าปลีก 43,711 คน หรือ ร้อยละ 13.1 และภาคการค้าส่ง 39,623 คน หรือร้อยละ 11.9

กลุ่มที่ 8 ภาคกลางตอนล่าง (กลุ่มที่ 3) ประกอบด้วยจังหวัด ฉะเชิงเทรา นครนายก ปราจีนบุรี สมุทรปราการ และสระแก้ว มีการจ้างงานของวิสาหกิจขนาดกลางและขนาดย่อม รวม 686,257 คน สูงที่สุดในภาคกลาง และสูงที่สุดเมื่อเทียบกับกลุ่มจังหวัดอื่น ยกเว้นกรุงเทพฯ โดยภาคการผลิตมีจำนวนการจ้างงานสูงสุด 338,306 คน หรือร้อยละ 49.3 ภาคบริการ 143,431 คน หรือร้อยละ 20.9 ภาคการค้าปลีก 98,381 คน หรือร้อยละ 14.3 และภาคการค้าส่ง 56,287 คน หรือร้อยละ 8.2

กลุ่มที่ 9 ภาคกลาง (ตะวันออก) ประกอบด้วยจังหวัด จันทบุรี ชลบุรี ตราด และระยอง มีการจ้างงานของวิสาหกิจขนาดกลางและขนาดย่อมรวม 432,064 คน โดยเป็นภาคบริการสูงสุด 140,176 คน หรือร้อยละ 32.4 ภาคการผลิตมีการจ้างงาน 136,105 คน หรือร้อยละ 31.5 ภาคการค้าปลีก 69,563 คน หรือร้อยละ 16.1 และภาคการค้าส่ง 31,344 คน หรือร้อยละ 7.3

กลุ่มที่ 10 ภาคตะวันออกเฉียงเหนือตอนบน (กลุ่มที่ 1) ประกอบด้วย เลย หนองคาย หนองบัวลำภู และอุดรธานี ซึ่งมีจำนวนการจ้างงานของวิสาหกิจขนาดกลางและขนาดย่อม รวม 212,034 คน แบ่งเป็นภาคการค้าปลีก 66,880 คน หรือร้อยละ 31.5 ภาคการผลิต 57,572 คน

หรือ ร้อยละ 27.2 ภาคบริการ 52,158 คน หรือร้อยละ 24.6 และภาคการค้าส่ง 8,181 คน หรือ ร้อยละ 3.9

กลุ่มที่ 11 ภาคตะวันออกเฉียงเหนือตอนบน (กลุ่มที่ 2) ประกอบด้วย กาฬสินธุ์ นครพนม มุกดาหาร และสกลนคร มีจำนวนการจ้างงานของวิสาหกิจขนาดกลางและขนาดย่อม รวม 181,538 คน แบ่งเป็นภาคการผลิต 60,726 คน หรือร้อยละ 33.5 ภาคการค้าปลีก 52,605 คน หรือร้อยละ 29 ภาคบริการ 48,203 คน หรือร้อยละ 26.6 และภาคการค้าส่ง 5,299 คน หรือร้อยละ 2.9

กลุ่มที่ 12 ภาคตะวันออกเฉียงเหนือตอนบน (กลุ่มที่ 3) ประกอบด้วย ขอนแก่น มหาสารคาม และร้อยเอ็ด มีจำนวนการจ้างงานของวิสาหกิจขนาดกลางและขนาดย่อม รวม 314,287 คน แบ่งเป็นภาคการผลิต 105,447 คน หรือร้อยละ 33.6 ภาคการค้าปลีก 89,501 คน หรือร้อยละ 28.5 ภาคบริการ 81,774 คน หรือร้อยละ 26 และภาคการค้าส่ง 12,251 คน หรือร้อยละ 3.9

กลุ่มที่ 13 ภาคตะวันออกเฉียงเหนือตอนล่าง (กลุ่มที่ 1) ประกอบด้วย นครราชสีมา ชัยภูมิ สุรินทร์ และบุรีรัมย์ มีจำนวนการจ้างงานของวิสาหกิจขนาดกลางและขนาดย่อม รวม 385,343 คน ซึ่งสูงที่สุดในภาคตะวันออกเฉียงเหนือ แบ่งเป็น ภาคการผลิต 130,012 คน หรือร้อยละ 33.7 ภาคการค้าปลีก 111,106 คน หรือร้อยละ 28.8 ภาคบริการ 87,070 คน หรือร้อยละ 22.6 และภาคการค้าส่ง 18,309 คน หรือร้อยละ 4.8

กลุ่มที่ 14 ภาคตะวันออกเฉียงเหนือตอนล่าง (กลุ่มที่ 2) ประกอบด้วย ยโสธร ศรีสะเกษ อำนาจเจริญ และอุบลราชธานี มีจำนวนการจ้างงานของวิสาหกิจขนาดกลางและขนาดย่อม รวม 218,641 คน แบ่งเป็นภาคการค้าปลีก 75,741 คน หรือร้อยละ 34.6 ภาคการผลิต 67,001 คน หรือร้อยละ 30.6 ภาคบริการ 48,870 คน หรือร้อยละ 22.4 และภาคการค้าส่ง 8,812 คน หรือ ร้อยละ 4.0

กลุ่มที่ 15 ภาคใต้ตอนบน (กลุ่มที่ 1) ประกอบด้วย ชุมพร ระนอง และสุราษฎร์ธานี ซึ่งมีจำนวนการจ้างงานของวิสาหกิจขนาดกลางและขนาดย่อม รวม 142,425 คน แบ่งเป็น ภาคบริการ 49,635 คน หรือร้อยละ 34.8 ภาคการค้าปลีก 41,190 คน หรือร้อยละ 28.9 ภาคการผลิต 33,792 คน หรือร้อยละ 23.7 และภาคการค้าส่ง 10,944 คน หรือร้อยละ 7.7

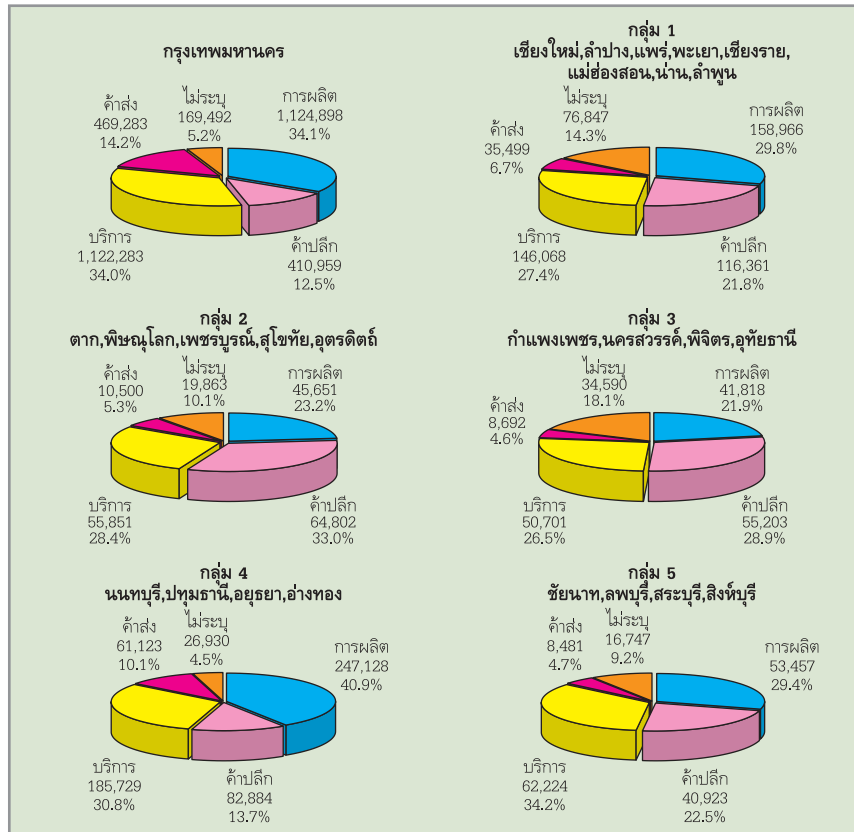
กลุ่มที่ 16 ภาคใต้ตอนบน (กลุ่มที่ 2) ประกอบด้วย ตรัง นครศรีธรรมราช และพัทลุง มีจำนวนการจ้างงานของวิสาหกิจขนาดกลางและขนาดย่อมรวม 196,056 คน สูงที่สุดในภาคใต้ แบ่งเป็น ภาคบริการ 59,329 คน หรือร้อยละ 30.3 ภาคการค้าปลีก 55,013 คน หรือร้อยละ 28.1 ภาคการผลิต 53,343 คน หรือร้อยละ 27.2 และภาคการค้าส่ง 15,413 คน หรือร้อยละ 7.9

กลุ่มที่ 17 ภาคใต้ตอนบน (กลุ่มที่ 3) ประกอบด้วย กระบี่ พังงา และภูเก็ต มีการจ้างงานของวิสาหกิจขนาดกลางและขนาดย่อมรวม 153,378 คน โดยภาคบริการมีสัดส่วนการจ้างงานที่สูงที่สุด คือ 69,843 คน หรือร้อยละ 45.5 ตามมาด้วยภาคการค้าปลีก 30,126 คน หรือร้อยละ 19.6 ภาคการผลิต 27,536 คน หรือร้อยละ 18.0 และภาคการค้าส่ง 11,256 คน หรือร้อยละ 7.3

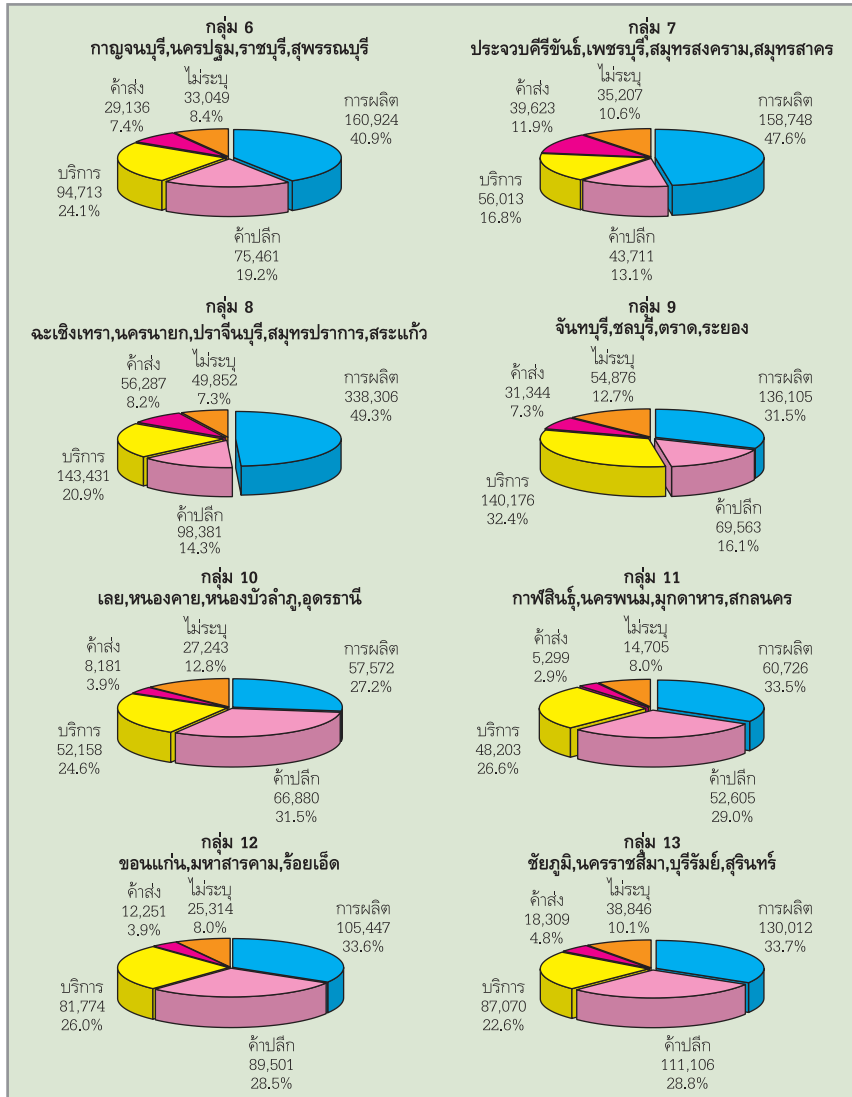
กลุ่มที่ 18 ภาคใต้ตอนล่าง (กลุ่มที่ 1) ประกอบด้วย นราธิวาส ปัตตานี และยะลา มีจำนวนการจ้างงานของวิสาหกิจขนาดกลางและขนาดย่อมรวม 109,744 คน โดยภาคบริการจำนวน 35,187 คน หรือร้อยละ 32.1 ภาคการค้าปลีก 34,034 คน หรือร้อยละ 31 ภาคการผลิต 26,018 คน หรือร้อยละ 23.7 และภาคการค้าส่ง 8,444 คน หรือร้อยละ 7.7

กลุ่มที่ 19 ภาคใต้ตอนล่าง (กลุ่มที่ 2) ได้แก่ สงขลา และสตูล มีจำนวนการจ้างงานของวิสาหกิจขนาดกลางและขนาดย่อมรวม 195,663 คน แบ่งเป็น ภาคการผลิต 62,591 คน หรือร้อยละ 32 ภาคบริการ 59,743 คน หรือร้อยละ 30.5 ภาคการค้าปลีก 37,570 คน หรือร้อยละ 19.2 และภาคการค้าส่ง 22,524 คน หรือร้อยละ 11.5 (ภาพที่ 3.4)

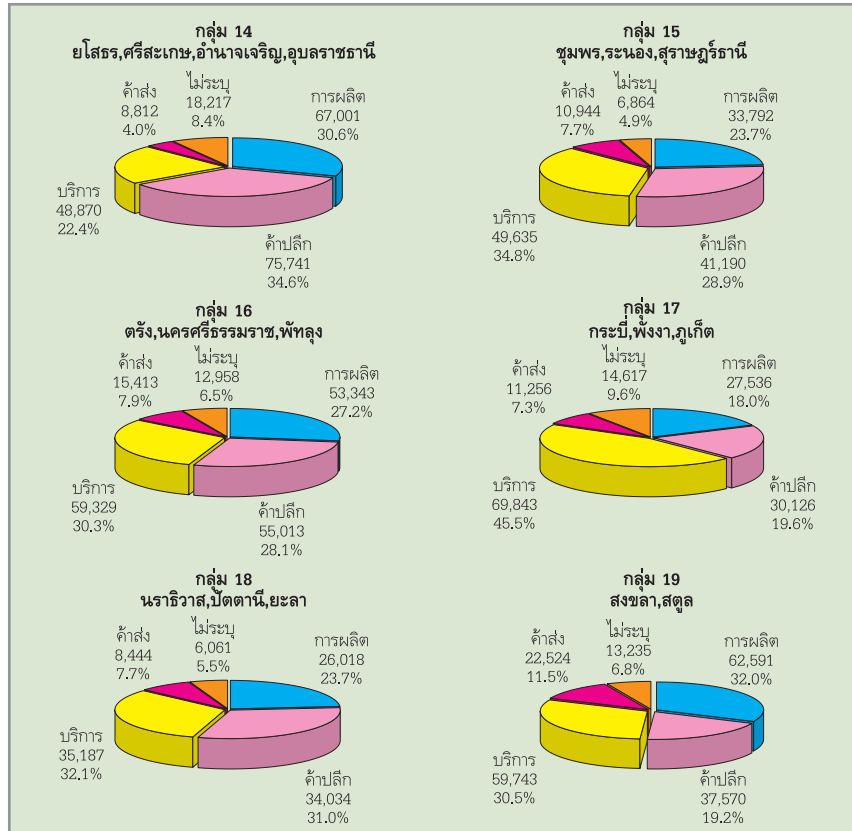
ภาพที่ 3.4 การจ้างงานของวิสาหกิจขนาดกลางและขนาดย่อม ใน 19 กลุ่มจังหวัด ตามยุทธศาสตร์การพัฒนากลุ่มจังหวัด ปี 2547



รายงานสถานการณ์วิสาหกิจขนาดกลางและขนาดย่อม ปี 2547 และแนวโน้ม ปี 2548



รายงานสถานการณ์วิสาหกิจขนาดกลางและขนาดย่อม ปี 2547 และแนวโน้ม ปี 2548



ที่มา : รายงานการสำมะโนธุรกิจอุตสาหกรรม ปี 2540 และรายงานสำมะโนธุรกิจ
ทางการค้าและธุรกิจทางการบริการ ปี 2545 สำนักงานสถิติแห่งชาติ
: รายชื่อผู้ขึ้นทะเบียนนิติบุคคล กรมพัฒนาธุรกิจการค้า กระทรวงพาณิชย์
: รายชื่อผู้ทำประกันตน สำนักงานประกันสังคม
: รายชื่อผู้ประกอบการอุตสาหกรรม กรมโรงงานอุตสาหกรรม กระทรวงอุตสาหกรรม
ประมวลโดย : สำนักงานส่งเสริมวิสาหกิจขนาดกลางและขนาดย่อม

3.6 การจ้างงานของวิสาหกิจขนาดกลางและขนาดย่อม ภาคการผลิต ปี 2547

จำนวนการจ้างงานรวมของภาคการผลิตในปี 2547 คือ 4,216,603 คน เป็นการจ้างงานของวิสาหกิจขนาดกลางและขนาดย่อม 3,233,484 คน หรือร้อยละ 76.7 ของการจ้างงานในภาคการผลิตทั้งหมด เมื่อพิจารณาตามประเภทของอุตสาหกรรม พบว่าการผลิตในอุตสาหกรรมอาหารและเครื่องดื่มมีการจ้างงานสูงสุด คือ 707,400 คน ในจำนวนนั้นเป็นการจ้างงานในวิสาหกิจขนาดกลางและขนาดย่อม 574,856 คน หรือร้อยละ 81.3 ของการจ้างงานในอุตสาหกรรมนี้ และคิดเป็นร้อยละ 17.8 ของการจ้างงานของวิสาหกิจขนาดกลางและขนาดย่อมในภาคการผลิตทั้งหมด โดยที่สาขาอุตสาหกรรมไม้และผลิตภัณฑ์ไม้ (ยกเว้นเฟอร์นิเจอร์) เป็นภาคที่มีสัดส่วนการจ้างงานของวิสาหกิจขนาดกลางและขนาดย่อมสูงที่สุด คือ ร้อยละ 96.5

สำหรับการจ้างงานเฉลี่ยในภาคการผลิต เมื่อพิจารณาในวิสาหกิจขนาดกลาง พบว่ามีกรจ้างงาน เฉลี่ยรวม 200 คน โดยอุตสาหกรรมที่มีการจ้างงานเฉลี่ยสูงสุด ได้แก่ การผลิตเครื่องใช้สำนักงาน เครื่องทำบัญชี และเครื่องคอมพิวเตอร์ 584 คน ส่วนอุตสาหกรรมที่มีการจ้างงานเฉลี่ยน้อยที่สุด ได้แก่ อุตสาหกรรมรีไซเคิล 52 คน สำหรับวิสาหกิจขนาดย่อม พบว่า มีการจ้างงานเฉลี่ยรวม 5 คน โดยอุตสาหกรรมขนาดย่อมที่มีการจ้างงานเฉลี่ยสูง ได้แก่ การผลิตยานยนต์ รถพ่วง และรถกึ่งพ่วง 28 คน ส่วนอุตสาหกรรมที่มีการจ้างงานเฉลี่ยน้อยที่สุด ได้แก่ อุตสาหกรรมผลิตไม้ (ยกเว้นเฟอร์นิเจอร์) 3 คน (ตารางที่ 3.3)

ตารางที่ 3.3 จำนวนการจ้างงานจำแนกตามประเภทวิสาหกิจ ภาคการผลิตปี 2547

ประเภทอุตสาหกรรม	การจ้างงานรวม (คน)	วิสาหกิจขนาดใหญ่ (คน)	SMEs (คน)	สัดส่วน SMEs ต่อประเภทอุตสาหกรรม (ร้อยละ)	สัดส่วน SMEs รวมในภาคการผลิต (ร้อยละ)	การจ้างงานเฉลี่ยของวิสาหกิจขนาดกลาง (คน)	การจ้างงานเฉลี่ยของวิสาหกิจขนาดย่อม (คน)
1. อาหารและเครื่องดื่ม	707,400	132,544	574,856	81.3	17.8	208	4
2. เครื่องแต่งกาย	387,577	44,908	342,669	88.4	10.6	302	4
3. สิ่งทอ	348,693	82,550	266,143	76.3	8.2	269	4
4. ยางและผลิตภัณฑ์พลาสติก	295,385	64,653	230,732	78.1	7.1	216	23
5. การผลิตวิทยุโทรทัศน์ และอุปกรณ์และเครื่องมือ	284,878	190,465	94,413	33.1	2.9	368	25
6. การผลิตเครื่องเขียน	257,479	28,563	228,916	88.9	7.1	257	8

รายงานสถานการณ์วิสาหกิจขนาดกลางและขนาดย่อม ปี 2547 และแนวโน้ม ปี 2548

ประเภทอุตสาหกรรม	การจ้างงานรวม (คน)	วิสาหกิจขนาดใหญ่ (คน)	SMEs (คน)	สัดส่วน SMEs ต่อประเภทอุตสาหกรรม (ร้อยละ)	สัดส่วนต่อ SMEs รวมในภาคการผลิต (ร้อยละ)	การจ้างงานเฉลี่ยของวิสาหกิจขนาดกลาง (คน)	การจ้างงานเฉลี่ยของวิสาหกิจขนาดย่อม (คน)
7. ประดิษฐ์ ยกเว้นเครื่องจักรกลและอุปกรณ์	238,247	35,034	203,213	85.3	6.3	154	6
8. ผลิตภัณฑ์ยาสูบ	178,417	30,144	148,273	83.1	4.6	90	4
9. ไม้และผลิตภัณฑ์ไม้ (ยกเว้นเฟอร์นิเจอร์)	155,476	5,404	150,072	96.5	4.6	211	3
10. ผลิตภัณฑ์อื่นๆ จากแร่โลหะ	154,052	30,780	123,272	80.0	3.8	174	10
11. การผลิตยานยนต์ รถพ่วง และรถกึ่งพ่วง	138,135	56,972	81,163	58.8	2.5	249	28
12. เครื่องหนัง กระเป๋า และรองเท้า	129,376	35,001	94,375	73.0	2.9	303	15
13. เครื่องจักรกลไฟฟ้าและเครื่องมือไฟฟ้า	121,675	54,560	67,115	55.2	2.1	265	22
14. สิ่งพิมพ์ การพิมพ์ และการทำสำเนาสิ่งอื่นที่ก	115,467	20,181	95,286	82.5	3.0	142	9
15. สารเคมี และผลิตภัณฑ์	105,364	22,307	83,057	78.8	2.6	121	17
16. เครื่องจักรกลและอุปกรณ์	91,620	22,392	69,228	75.6	2.1	146	10
17. โลหะขั้นมูลฐาน	66,709	24,370	42,339	63.5	1.3	146	15
18. กระดาษและผลิตภัณฑ์กระดาษ	65,161	15,314	49,847	76.5	1.5	160	16
19. การผลิตเครื่องมือแพทย์ เครื่องมือเกี่ยวกับสายตา และมหัพิกา	45,037	30,784	14,253	31.7	0.4	164	17
20. การผลิตอุปกรณ์ขนส่งอื่น ๆ	25,602	14,761	10,841	42.3	0.3	304	10
21. เครื่องใช้สำนักงาน เครื่องทำบัญชี และเครื่องคอมพิวเตอร์	11,982	9,935	2,047	17.1	0.1	584	12
22. การผลิตถ่านโค้ก ผลิตภัณฑ์ที่ได้จากการกลั่นน้ำมันปิโตรเลียมและเชื้อเพลิงปรมาณู	8,230	2,953	5,277	64.1	0.2	108	11
23. การนำผลิตภัณฑ์เก่ากลับมาใช้ใหม่ (Recycling)	1,114	-	1,114	100.0	0.03	52	8
24. อื่น ๆ	283,527	28,544	254,983	89.9	7.9	125	6
รวม	4,216,603	983,119	3,233,484	76.7	100.0	200	5

ที่มา : รายงานการสำมะโนธุรกิจอุตสาหกรรม ปี 2540 และรายงานสำมะโนธุรกิจทางการค้า และธุรกิจทางการบริการ ปี 2545 สำนักงานสถิติแห่งชาติ
 : รายชื่อผู้ขึ้นทะเบียนนิติบุคคล กรมพัฒนาธุรกิจการค้า กระทรวงพาณิชย์
 : รายชื่อผู้ทำประกันตน สำนักงานประกันสังคม
 : รายชื่อผู้ประกอบการอุตสาหกรรม กรมโรงงานอุตสาหกรรม กระทรวงอุตสาหกรรม
 ประมวลโดย : สำนักงานส่งเสริมวิสาหกิจขนาดกลางและขนาดย่อม

3.7 การจ้างงานของวิสาหกิจขนาดกลางและขนาดย่อม ภาคบริการปี 2547

ภาคบริการมีการจ้างงานรวม 3,365,210 คน เป็นการจ้างงานในวิสาหกิจขนาดกลางและขนาดย่อม จำนวน 2,755,485 คน หรือร้อยละ 81.9 ของการจ้างงานในภาคบริการทั้งหมด โดยธุรกิจโรงแรมและภัตตาคารเป็นสาขาที่มีการจ้างงานสูงที่สุด จำนวน 736,726 คน เป็นการจ้างงานของวิสาหกิจขนาดกลางและขนาดย่อม 647,021 คน หรือร้อยละ 87.8

สาขากิจกรรมสันทนาการ วัฒนธรรม และการกีฬา เป็นภาคบริการที่มีสัดส่วนการจ้างงานของวิสาหกิจขนาดกลางและขนาดย่อม สูงถึงร้อยละ 91.5 ของการจ้างงานทั้งหมดในสาขานี้

สำหรับการจ้างงานเฉลี่ยในภาคบริการ เมื่อพิจารณาในวิสาหกิจขนาดกลาง พบว่ามีการจ้างงานเฉลี่ยรวม 93 คน โดยประเภทบริการที่มีการจ้างงานเฉลี่ยสูงสุด ได้แก่ บริการด้านธุรกิจ 4,266 คน ส่วนบริการด้านคอมพิวเตอร์มีการเฉลี่ยน้อยที่สุด 12 คน สำหรับวิสาหกิจขนาดย่อม พบว่า มีการจ้างงานเฉลี่ยรวม 3 คน โดยบริการขนาดย่อมที่มีการจ้างงานเฉลี่ยสูง ได้แก่ บริการด้านธุรกิจ 43 คน ส่วนบริการที่มีการจ้างงานเฉลี่ยน้อยที่สุด ได้แก่ งานด้านสุขภาพ และสังคมสงเคราะห์ 1 คน (ตารางที่ 3.4)

ตารางที่ 3.4 จำนวนการจ้างงานจำแนกตามประเภทวิสาหกิจ ภาคการบริการ ปี 2547

ประเภทอุตสาหกรรม	การจ้างงานรวม (คน)	วิสาหกิจขนาดใหญ่ (คน)	SMEs (คน)	สัดส่วน SMEs ต่อประเภทการบริการ (ร้อยละ)	สัดส่วน SMEs ต่อ SMEs ในภาคการบริการ (ร้อยละ)	การจ้างงานเฉลี่ยของวิสาหกิจขนาดกลาง (คน)	การจ้างงานเฉลี่ยของวิสาหกิจขนาดย่อม (คน)
1. โรงแรมและภัตตาคาร	736,726	89,705	647,027	87.8	23.5	89	3
2. บริการด้านธุรกิจ	370,859	52,222	318,637	85.9	11.6	4,266	43
3. ธุรกิจบริการขนส่ง	362,626	42,083	320,543	88.4	11.6	129	3
4. บริการด้านอสังหาริมทรัพย์	311,367	72,393	238,974	76.7	8.7	42	3
5. กิจกรรมสันทนาการ วัฒนธรรม และการกีฬา	117,529	9,953	107,576	91.5	3.9	58	2
6. งานด้านสุขภาพและงานสังคมสงเคราะห์	80,019	47,393	32,626	40.8	1.2	79	1
7. บริการด้านคอมพิวเตอร์ และกิจกรรมที่เกี่ยวข้อง	26,271	6,876	19,395	73.8	0.7	12	13
8. อื่น ๆ	1,359,813	289,100	1,070,713	78.7	38.9	97	4
รวม	3,365,210	609,725	2,755,485	81.9	100.0	93	3

ที่มา : รายงานการสำมะโนธุรกิจอุตสาหกรรม ปี 2540 และรายงานสำมะโนธุรกิจทางการค้า และธุรกิจทางการบริการ ปี 2545 สำนักงานสถิติแห่งชาติ
 : รายชื่อผู้ขึ้นทะเบียนนิติบุคคล กรมพัฒนาธุรกิจการค้า กระทรวงพาณิชย์
 : รายชื่อผู้ทำประกันตน สำนักงานประกันสังคม
 : รายชื่อผู้ประกอบการอุตสาหกรรม กรมโรงงานอุตสาหกรรม กระทรวงอุตสาหกรรม
 ประมวลโดย : สำนักงานส่งเสริมวิสาหกิจขนาดกลางและขนาดย่อม