



Cluster SMEs



รายงานการศึกษา

เครือข่ายวิสาหกิจ

การผลิตและแปรรูปสัตว์ปีก (นกกระทา)
จังหวัดอ่างทอง



สำนักงาน

ส่งเสริมวิสาหกิจขนาดกลาง
และขนาดย่อม กรกฎาคม 2551



สารบัญ

		หน้า
บทที่ 1	การวิเคราะห์ความสามารถในการแข่งขันของเครือข่ายวิสาหกิจ การผลิตและแปรรูปสัตว์ปีก (นกกระทา) จังหวัดอ่างทอง	1-19
	<ul style="list-style-type: none">การวิเคราะห์ตามระบบเพชรของเครือข่ายวิสาหกิจการผลิต และแปรรูปสัตว์ปีก (นกกระทา) จังหวัดอ่างทองการวิเคราะห์จุดแข็ง จุดอ่อน โอกาสและข้อจำกัดของเครือข่ายวิสาหกิจ การผลิตและแปรรูปสัตว์ปีก (นกกระทา) จังหวัดอ่างทองปัจจัยแวดล้อมทางธุรกิจของเครือข่ายวิสาหกิจการผลิต และแปรรูปสัตว์ปีก (นกกระทา) จังหวัดอ่างทองแผนภาพเครือข่ายวิสาหกิจการผลิตและแปรรูปสัตว์ปีก (นกกระทา) จังหวัดอ่างทองปัจจัยที่คาดว่าจะมีความสำคัญต่อความสำเร็จในการพัฒนา เครือข่ายวิสาหกิจการผลิตและแปรรูปสัตว์ปีก (นกกระทา) จังหวัดอ่างทอง	1 10 16 16 19
บทที่ 2	แผนภาพเครือข่ายวิสาหกิจการผลิตและแปรรูปสัตว์ปีก (นกกระทา) จังหวัดอ่างทอง	20-21
บทที่ 3	แผนปฏิบัติการส่งเสริมเครือข่ายวิสาหกิจการผลิตและแปรรูปสัตว์ปีก (นกกระทา) จังหวัดอ่างทอง	22-64
	<ul style="list-style-type: none">รายละเอียดโครงการเครือข่ายวิสาหกิจการผลิตและแปรรูปสัตว์ปีก (นกกระทา) จังหวัดอ่างทอง	24

บทที่ 1

การวิเคราะห์เครือข่ายวิสาหกิจการผลิตและแปรรูปสัตว์ปีก (นกกระทา)

จังหวัดอ่างทอง

1. การวิเคราะห์ความสามารถในการแข่งขันของ เครือข่ายวิสาหกิจการผลิตและแปรรูปสัตว์ปีก (นกกระทา) จังหวัดอ่างทอง

1) การวิเคราะห์ตามระบบเพชรของเครือข่ายวิสาหกิจการผลิตและแปรรูปสัตว์ปีก (นกกระทา) จังหวัดอ่างทอง

จากผลการตอบแบบสอบถามพบว่า กลุ่มผู้ประกอบการประกอบอาชีพเลี้ยงนกกระทา แบ่งออกเป็น 2 กลุ่มใหญ่ โดยกลุ่มแรก เป็นผู้ประกอบการรายย่อย โดยจะทำการผลิตไข่นกกระทาป้อนให้แก่โรงงานอุตสาหกรรมญี่ปุ่นเพื่อแปรรูป และอีกส่วนหนึ่งส่งเป็นไข่ดิบและไข่ต้มจำหน่ายให้กับตลาดในประเทศ รวมทั้งมีการจำหน่ายในรูปแบบพ้อพันธุ์แม่พันธุ์ด้วย ส่วนกลุ่มที่สองเป็นผู้ประกอบการรายใหญ่ซึ่งมีการประกอบธุรกิจแบบครบวงจร โดยสินค้าหลักที่ทำการผลิตคือไข่นกกระทา

ในช่วงก่อนเกิดเหตุการณ์โรคไข้หวัดนก ผู้ประกอบการเลี้ยงนกกระทาสามารถผลิตไข่นกกระทาได้ประมาณ 400,000 – 500,000 ฟองต่อวัน แต่หลังจากเกิดเหตุการณ์โรคไข้หวัดนก ผู้ประกอบการสามารถผลิตไข่นกกระทาได้ประมาณ 200,000 กว่าฟองเท่านั้น

การวิเคราะห์ตามระบบเพชรของเครือข่ายวิสาหกิจการผลิตและแปรรูปสัตว์ปีก (นกกระทา) จังหวัดอ่างทองจะพิจารณาปัจจัยแวดล้อมทั้ง 4 ด้าน คือ ปัจจัยการผลิตในประเทศ อุปสงค์ในประเทศ อุตสาหกรรมสนับสนุนและเกี่ยวเนื่องในประเทศ และยุทธการ โครงสร้าง และสภาพการแข่งขันในประเทศดังนี้

2) ปัจจัยการผลิตในประเทศของเครือข่ายวิสาหกิจการผลิตและแปรรูปสัตว์ปีก (นกกระทา) จังหวัดอ่างทอง

■ จำนวนแรงงานทั้งหมด (คน)

จำนวนแรงงานของเครือข่ายวิสาหกิจการผลิตและแปรรูปสัตว์ปีก (นกกระทา) ของเกษตรกรรายย่อยโดยเฉลี่ยตลอดปี พ .ศ. 2546 มีจำนวนแรงงานทั้งหมด 10 คน โดยแบ่งออกเป็นฝ่ายบริหาร โดยเฉลี่ย 2 คน และฝ่ายผลิต โดยเฉลี่ย 8 คน

■ **สัดส่วนของแรงงาน**

แรงงานที่ใช้ในเครือข่ายโดยส่วนใหญ่เป็นคนที่อยู่ในครอบครัวอยู่แล้ว เพราะเป็นธุรกิจที่ไม่ต้องใช้แรงงานมาก โดยสัดส่วนแรงงานของผู้ผลิตรายย่อยเป็นแรงงานในจังหวัดร้อยละ 80 และที่เหลือร้อยละ 20 เป็นแรงงานต่างจังหวัด และมีบางแห่งที่มีการใช้แรงงานต่างด้าว

■ **การจัดหาวัตถุดิบของสถานประกอบการ**

อาหารนกโดยส่วนใหญ่เป็นอาหารสำเร็จรูป โดยซื้อจากตัวแทนจำหน่ายขายอาหารสัตว์ที่เป็นผลิตภัณฑ์ในเครือซีพีเป็นส่วนใหญ่ โดยซื้อจากภายในจังหวัด ร้อยละ 50 และที่เหลือมาจากต่างจังหวัดร้อยละ 50 สำหรับส่วนผสมที่นำมาเป็นอาหารสัตว์ เช่น ข้าวโพดมาจากลพบุรี สระบุรี และอยุธยา ฯลฯ

การลงทุนต่อหน่วยในการจัดหาแม่พันธุ์ หากพิจารณาราคานกที่ใช้เป็นแม่พันธุ์จะตกที่ตัวละ 10-12 บาท (แต่สามารถขายคืนได้ 7-8 บาทเมื่อปลดระวาง) โดยนกที่เลี้ยงจะใช้ระยะเวลาในการเลี้ยง 20 วันจึงให้ไข่ โดยเสียค่าอาหารต่อตัวก่อนที่จะให้ไข่ประมาณ 5-6 บาท ดังนั้นต้นทุนในการเลี้ยงต่อตัวอยู่ที่ประมาณ 16 บาท การกินอาหารมากน้อยเพียงใดขึ้นอยู่กับพันธุ์ของนก และขนาดของนก รวมทั้งคุณภาพอาหารด้วย ถ้านกมีน้ำหนักมากเกินไปจะไม่เหมาะกับการให้ไข่ แต่ถ้าพอมเกินไปจะไม่สมบูรณ์และให้ไข่ที่ไม่สมบูรณ์ การเลี้ยงนกขึ้นต่อน้อยควรเลี้ยงเริ่มต้นที่ 3,000 ตัว แต่ถ้าเลี้ยงเพื่อให้คุ้มทุนเร็วควรเลี้ยงที่ 5,000 ตัว และถ้าหากหาต้นทุนของนกที่เลี้ยง 5,000 จะเสียค่าใช้จ่ายทั้งสิ้น ประมาณ 215,000 บาท

โดยเกษตรกรรายหนึ่งเลี้ยงได้สูงสุดประมาณ 10,000 ตัว แต่ถ้าคำนึงถึงคุณภาพก็ประมาณ 7,000 - 8,000 ตัว

■ **ความเพียงพอของทรัพยากร**

ยังคงมีปัญหาในเรื่องการขาดแคลนทรัพยากรต่าง ๆ ดังนี้

1. การขาดแคลนบุคลากรด้านวิทยาศาสตร์ในหน่วยงานของรัฐ ด้านการวิจัยและพัฒนาสายพันธุ์นกกะทาคูใหม่ ๆ และวิจัยอาหารสัตว์ที่เหมาะสมแก่นกกระทา รวมทั้งยังมีความล่าช้าในการตรวจโรคต่างๆของสัตว์

2. การขาดบุคลากรด้านเทคนิคในการผลิตเครื่องจักรที่ทันสมัย เนื่องจากในปัจจุบันต้องมีการนำเข้าเครื่องจักรจากต่างประเทศเป็นจำนวนมากเพราะมีคุณภาพดีกว่า แต่ก็มีความสูงเช่นกัน ดังนั้นเราควรส่งเสริมให้สามารถผลิตเครื่องจักรที่มีคุณภาพในประเทศไทยก็จะทำให้ผู้ประกอบการมีต้นทุนในการผลิตที่ต่ำ

3. การขาดแคลนแรงงานที่มีประสิทธิภาพในการเลี้ยงเนื่องจากการเลี้ยงนกกะทาคูต้องใช้ความละเอียดและความชำนาญในการเลี้ยง ซึ่งเนื่องจากได้รับค่าแรงต่ำจึงทำให้ขาดแคลนแรงงานวัยหนุ่มสาว ดังนั้นแรงงานที่เลี้ยงไข่นกกระทาคูส่วนใหญ่จะเป็นแรงงานเด็กและคนชรา

- **แหล่งที่มาของการพัฒนาเทคโนโลยีการผลิต**

แหล่งที่มาของการพัฒนาเทคโนโลยีการผลิตได้จากสถานประกอบการ ใกล้เคียง โดยเครือข่ายผู้เลี้ยงนกกระทาจะมีการรวมกลุ่มกันเพื่อแลกเปลี่ยนความรู้ ความชำนาญ และเทคโนโลยีในการผลิต และมีการสนับสนุนจากหน่วยงานภาครัฐไม่ว่าจะเป็นพาณิชย์จังหวัด หรืออุตสาหกรรมจังหวัดในการให้ความรู้เกี่ยวกับการแปรรูป รวมทั้งได้รับการฝึกอบรมจาก ภาคเอกชน

- **เทคโนโลยีการผลิตในสถานประกอบการ**

ผู้ประกอบการใช้เทคโนโลยีการผลิตของตนเองเป็นส่วนใหญ่ โดยนำ เทคโนโลยีต่างๆมาใช้ในการประกอบการเพื่อลดต้นทุนการผลิตให้ต่ำ อาทิเช่น

เน้นการบริหารจัดการ โดยการจูงใจแรงงานให้มีส่วนร่วมในการลงทุนโดย แทนที่จะจ้างแรงงานเป็นเงินเดือน ก็จ้างแรงงานโดยถ้าหากสามารถทำให้นกกระทาผลิตไข่ได้มาก ก็ จะทำให้แรงงานได้รับค่าจ้างเพิ่ม แต่ถ้าสามารถ ผลิตไข่นกกระทาได้ลดลงก็จะได้รับค่าแรงลดลง เช่นกัน ซึ่งแรงงานก็จะให้การเอาใจใส่และทุ่มเทแรงกายแรงใจในการเลี้ยงมากขึ้น

เปลี่ยนวิธีการขุนอาหาร ซึ่งให้แค่ครั้งเดียวแทนที่จะให้อาหารแก่นกกระทา 2 ครั้ง หรือ 3 ครั้ง เพื่อที่จะสามารถเอาเวลาในการให้อาหารหรือเอาแรงงา นส่วนนี้ไปใช้ในการเลี้ยง นกเพิ่มจะดี

การใช้รางให้เหมาะกับโรงเรือน โดยใช้ให้เหมาะสมกับจำนวนนก รวมทั้งต้องมึ การเอาใจใส่ในคุณภาพอาหาร

การใช้ระบบน้ำไหลในโรงเรือน (การให้น้ำโดยให้น้ำไหลไปเรื่อยๆ โดย อัตโนมัตซึ่งจะทำให้ น้ำไม่เก่าและไม่ต้องล้าง) เพื่อที่น้ำจะได้ไม่เก่าและเป็นการประหยัดแรงงาน และเพิ่มประสิทธิภาพการผลิตมากขึ้น

ซึ่งเทคโนโลยีการผลิตที่ผู้ประกอบการส่วนใหญ่ใช้คือ การพยายามที่จะลด ต้นทุนการผลิตให้ต่ำที่สุด

- **ลักษณะของเทคโนโลยีการผลิต**

เป็นเทคโนโลยีที่มีความซับซ้อนปานกลาง เนื่องจากการแปรรูปไข่นกกระทา ผู้ผลิตต้องมีการใช้เครื่องจักรมาใช้ในการผลิตด้วย

- **การปรับปรุงเทคโนโลยี (ตั้งแต่ปี พ.ศ.2544)**

กำลังเตรียมการปรับปรุงเทคโนโลยีการผลิต

- **การพัฒนาผลิตภัณฑ์ใหม่ (ตั้งแต่ปี พ.ศ.2544)**

ผู้ประกอบการรายย่อยกำลังเตรียมการปรับปรุงการพัฒนาผลิตภัณฑ์ใหม่ๆ

■ **ลักษณะการพัฒนาผลิตภัณฑ์ใหม่**

ผู้ประกอบการรายย่อยกำลังเตรียมการปรับปรุงการพัฒนาผลิตภัณฑ์ใหม่ๆ แต่ผู้ประกอบการรายใหญ่มีการพัฒนาสินค้าในกระถาง โดยแปรรูปเป็นไข่ปรุงรส เช่น ไข่รสซ็อกโกแลต ไข่เยี่ยวม้า ไข่พะโล้ เป็นต้น เพราะนอกจากจะได้รายได้เพิ่มเติมแล้ว ยังเป็นการประชาสัมพันธ์ให้ผู้บริโภครู้จักมากขึ้นอีกด้วย เช่น การขายให้กับบริษัทการบินไทย หรือการออกร้านในจังหวัด โดยในการพัฒนาผลิตภัณฑ์ใหม่ผู้ประกอบการจะเน้นเรื่องภาพลักษณ์ของสินค้า

■ **เงินทุนและการบริหารการเงิน**

เงินทุนและการบริหารการเงิน ได้แบ่งเป็น 5 ส่วน คือ การจัดทำระบบบัญชี แหล่งเงินทุนในการดำเนินงาน การกู้ยืมเงินจากธนาคาร การลงทุนในเครื่องจักรอุปกรณ์และโรงงาน และการลงทุนเพื่อการดูแลรักษาสิ่งแวดล้อมในสถานประกอบการ

1. การจัดทำระบบบัญชี ส่วนใหญ่มีการจัดทำระบบบัญชี โดยจัดทำเป็นบัญชีกระแสเงินสด บัญชีซื้อขาย และบัญชีเจ้าหนี้

2. แหล่งเงินทุนในการดำเนินงาน ส่วนใหญ่มีแหล่งเงินทุนมาจากทุนส่วนตัว รวมทั้งจากครอบครัว เพื่อน และการรวมกลุ่มของชุมชน รองลงมาคือ การกู้ยืมจากธนาคารและผู้ขายวัตถุดิบ (ในรูปแบบของการเลื่อนการชำระเงิน)

3. การกู้ยืมเงินจากธนาคาร ส่วนใหญ่เคยมีการกู้ยืมเงินจากธนาคาร โดยธนาคารกรุงเทพเป็นธนาคารที่เกษตรกรกู้ยืมเงินมากที่สุด โดยอุปสรรคและปัญหาในการกู้ยืมเงินนั้นมีปานกลางค่อนข้างน้อยโดยที่อัตราการกู้ยืมอยู่ที่ ร้อยละ 7 ถึง 15 ต่อปี จำนวนเงินที่กู้ยืมอยู่ที่ประมาณ 300,000 บาท

4. การลงทุนในเครื่องจักรอุปกรณ์และโรงงาน ส่วนใหญ่เคยหรือกำลังที่จะเตรียมการลงทุน โดยแหล่งเงินทุนได้มาจากเงินของตัวเอง และธนาคารพาณิชย์

5. การลงทุนเพื่อการดูแลรักษาสิ่งแวดล้อมในสถานประกอบการ ส่วนใหญ่ไม่มีการลงทุนเพื่อการดูแลรักษาสิ่งแวดล้อม

■ **ปัญหาด้านการผลิต**

1. ปัญหาด้านการจัดหาวัตถุดิบ ส่วนใหญ่มาจากวัตถุดิบราคาแพง วิธีการแก้ปัญหาวัตถุดิบราคาแพง กระทำโดยส่งเสริมให้มีการเพาะปลูกพืชที่ใช้เป็นส่วนประกอบอาหารสัตว์มากขึ้น และส่งเสริมการเลี้ยงมากขึ้น

2. ปัญหาด้านแรงงาน ส่วนใหญ่เป็นปัญหาด้านแรงงานขาดความชำนาญในการเลี้ยง เนื่องจากการเลี้ยงนกกระต่ายเป็นงานที่ต้องใช้ความละเอียดในการดูแล เป็นงานที่ทำงานไม่เป็นเวลาและประกอบกับอัตราค่าจ้างแรงงานที่ต่ำเกินไป ทำให้แรงงานส่วนใหญ่นิยมทำงานในโรงงานอุตสาหกรรมมากกว่า เพราะเหนื่อยน้อยกว่า และมีเวลาทำงานกำหนดอย่างชัดเจนตายตัว อีกทั้งยังได้รับอัตราค่าจ้างแรงงานที่มากกว่า วิธีการแก้ปัญห้อัตราค่าจ้างแรงงานที่ต่ำเกินไป

กระทำโดยยกเลิกการให้ค่าจ้างเป็นเงินเดือนแก่แรงงาน แต่ให้ค่าจ้างเป็นส่วนแบ่งจากการผลิต โดยหากแรงงานสามารถผลิตได้มาก ก็จะได้รับค่าจ้างมาก แต่หากแรงงานสามารถผลิตได้น้อยก็จะได้รับค่าจ้างต่ำเช่นกัน ซึ่งเป็นวิธีที่ทำให้แรงงานมีส่วนร่วมในการลงทุนและแรงงานก็จะมีประสิทธิภาพในการผลิตมากขึ้น

■ **ปัญหาด้านการเงิน**

ปัญหาด้านปริมาณเงินทุน ส่วนใหญ่มาจากมีเงินทุนส่วนตัวจำกัด วิธีการแก้ปัญหาเงินทุนส่วนตัวจำกัด กระทำโดยขอกู้ยืมจากสถาบันการเงิน เช่น ธนาคารกรุงเทพ ธนาคารพัฒนาวิสาหกิจขนาดกลางและขนาดย่อมแห่งประเทศไทย ซึ่งสามารถที่จะนำไปตั้งซื้อจากต่างประเทศมาเป็นหลักประกันในการกู้ยืมได้ แต่ผู้ประกอบการต้องการเรียนรู้วิธีการเขียนโครงการกู้เงินเพื่อให้ผ่านการพิจารณาของธนาคาร จึงต้องการขอความร่วมมือจากสถาบันการศึกษาที่จะมาให้ความรู้แก่ผู้ประกอบการด้วย

■ **ปัญหาด้านเทคโนโลยี**

ส่วนใหญ่เกิดจากเครื่องจักรอุปกรณ์มีราคาแพงเกินไป และขาดแคลนเครื่องจักรอุปกรณ์ที่มีคุณภาพ และเครื่องจักร วิธีการแก้ปัญหาขาดแคลนเครื่องจักรอุปกรณ์ที่มีคุณภาพ กระทำโดยการส่งเสริมให้มีการผลิตเครื่องจักรที่มีคุณภาพใช้เองภายในประเทศเพื่อจัดปัญหาเครื่องจักรมีราคาแพงเกินไป รวมทั้งมีการสนับสนุนให้หน่วยงานภาคเอกชนทำการศึกษาและผลิตเครื่องจักรที่มีประโยชน์ในการผลิต หรือการพยายามผลิตใช้ประกอบคัดแปลงใช้เอง แก้ปัญหาอุปกรณ์มีราคาแพงเกินไป โดยหน่วยงานภาครัฐควรเข้ามาส่งเสริม

3) อุปสงค์ในประเทศของวิสาหกิจการผลิตและแปรรูปสัตว์ปีก (นกกระทา) จังหวัดอ่างทอง

■ **ยอดขายในแต่ละปี**

ส่วนที่เป็นของผู้ประกอบการในจังหวัดอ่างทองทั้งหมดในช่วงก่อนที่จะใช้หัตถ์นกระบาดจะมียอดขายเฉลี่ยที่ 900,000 ฟองต่อวัน สำหรับในปัจจุบัน (2548) อยู่ที่ประมาณ 450,000 ฟองต่อวัน โดยยอดขายในปี พ.ศ.2544 2545 และ 2546 มี ยอดขายเฉลี่ยเพิ่มขึ้นร้อยละ 10

■ **ยอดขายผลิตภัณฑ์หลักในจังหวัด ตั้งแต่ปี 2544 เป็นต้นมา**

ยอดขายผลิตภัณฑ์หลักคือยอดขายจากไข่ต้มและไข่ดิบ นั้นในปี พ.ศ.2544 2545 และ 2546 จะมียอดขายเพิ่มขึ้นเฉลี่ยประมาณร้อยละ 10 แต่หลังจากปี 2547 ที่ใช้หัตถ์นกระบาดทำให้ยอดขายลดลงมาประมาณร้อยละ 50

4) อุตสาหกรรมสนับสนุนและเกี่ยวเนื่องในประเทศของเครือข่าย วิชาสาหกิจการผลิตและแปรรูปสัตว์ปีก (นกกระทา) จังหวัดอ่างทอง

■ ความช่วยเหลือที่ได้รับจากผู้ซื้อ ผู้ค้า และตัวแทนจำหน่าย

ส่วนใหญ่ได้รับการช่วยเหลือในกิจกรรมการตลาด การพัฒนากระบวนการผลิต การรับและจัดสรรยอดสั่งซื้อ การพัฒนากระบวนการผลิต การหาวัตถุดิบ และการหาอุปกรณ์และเครื่องจักร

■ เครือข่ายและความเชื่อมโยง

1. ความร่วมมือหรือปฏิบัติร่วมกันกับสถานประกอบการอื่นๆในเครือข่าย วิชาสาหกิจเดียวกัน ด้านกิจกรรมการตลาด ด้านการรับและจัดสรรยอดสั่งซื้อ ด้านกระบวนการผลิต ด้านการหาวัตถุดิบ ด้านการหาอุปกรณ์และเครื่องจักร ส่วนใหญ่มีความร่วมมือกัน

2. การแบ่งยอดสั่งซื้อสินค้าให้กับสถานประกอบการอื่น ส่วนใหญ่มีการแบ่งยอดการสั่งซื้อสินค้าให้กับสถานประกอบการอื่น โดยในส่วนที่มีการแบ่งยอดการสั่งซื้อสินค้านั้นมีปริมาณของการแบ่งยอดการสั่งซื้อสินค้าเพิ่มจำนวนมากขึ้น

3. ได้รับการแบ่งยอดสั่งซื้อสินค้าจากสถานประกอบการอื่น ส่วนใหญ่ได้รับการแบ่งยอดสั่งซื้อสินค้าจากสถานประกอบการอื่น โดยส่วนที่ได้รับการแบ่งยอดสั่งซื้อสินค้าจากสถานประกอบการอื่นนั้นมีปริมาณของการแบ่งยอดการสั่งซื้อสินค้าเพิ่มจำนวนมากขึ้น

■ เครือข่ายวิชาสาหกิจ

ความเกี่ยวเนื่องของธุรกิจคั้นน้ำและปลายน้ำ

อุตสาหกรรมคั้นน้ำ

อาหารสัตว์ ได้แก่ ข้าวโพด ถั่วเหลือง ปลาป่น รำ ปลายข้าว จังหวัดที่เกี่ยวข้อง ได้แก่ อ่างทอง ลพบุรี สิงห์บุรี อโยธยา สุพรรณบุรี ชัยนาท นนทบุรี ปทุมธานี

การสร้างอาคารโรงเรือนจังหวัดที่เกี่ยวข้อง ได้แก่ อ่างทอง ลพบุรี สิงห์บุรี

อโยธยา

เครื่องมือ เครื่องจักรในการปอกไข่ มีทั้งการนำเข้าจากต่างประเทศคือญี่ปุ่น และสั่งซื้อมาจากกรุงเทพฯ

วัคซีนยาจังหวัดที่เกี่ยวข้องคือ จังหวัดอ่างทองและกรุงเทพฯ

อุตสาหกรรมปลายน้ำ

พ่อพันธุ์ แม่พันธุ์ จังหวัดที่เกี่ยวข้องได้แก่ ลพบุรี สิงห์บุรี อโยธยา สุพรรณบุรี ชัยนาท นนทบุรี ปทุมธานี กรุงเทพฯ นครปฐม ราชบุรี พิษณุโลก กำแพงเพชร พิจิตร (อุทัยธานี กำลังเริ่ม) อุบลราชธานี ขอนแก่น นครราชสีมา ตราด ชลบุรี นครนายก

ไซ้ขนกระทาดัมสุก จังหวัดที่เกี่ยวข้อง คือ ส่งเข้าโรงงานของญี่ปุ่นในจังหวัด อ่างทองที่ทำการส่งออก

ไข่นกกระทาปรุงสำเร็จ จังหวัดที่เกี่ยวข้องคือ จังหวัดอ่างทองและกรุงเทพฯ
การบรรจุภัณฑ์ และเครื่องมือที่ใช้ในการบรรจุภัณฑ์ จังหวัดที่เกี่ยวข้อง คือ
กรุงเทพฯ

ตลาดกลาง และพ่อค้าคนกลาง จังหวัดที่เกี่ยวข้องคือ จังหวัดอ่างทองและ
กรุงเทพฯ

มูลนก ที่ใช้เป็นอาหารปลาและนำไปทำปุ๋ยจังหวัดที่เกี่ยวข้องได้แก่ อ่างทอง
ลพบุรี สิงห์บุรี อุทัย สุพรรณบุรี

■ **การพัฒนาธุรกิจ**

การพัฒนาธุรกิจ ได้มีการพิจารณาดังนี้

1. การขอคำแนะนำจากบริษัทที่ปรึกษาหรือผู้ให้การอบรมมีการขอคำแนะนำ
จากหน่วยงานเอกชนหรือบริษัทที่ปรึกษา ผู้ซื้อ ผู้ค้า และตัวแทนจำหน่าย รวมทั้งบริษัทขนาดใหญ่
เป็นบางครั้ง แต่ไม่เคยขอคำแนะนำจากสถาบันของรัฐหรือสถาบันการศึกษา

2. การขอคำแนะนำจากบริษัทที่ปรึกษาหรือผู้ให้การอบรมในด้านต่างๆ ส่วน
ใหญ่ขอคำแนะนำในด้านการตลาด การบริหารธุรกิจ การวางแผนธุรกิจ การฝึกอบรมด้านทักษะ
และเทคโนโลยี การบัญชีและการเงิน และบริการด้านกฎหมายเป็นบางครั้ง

■ **ปัญหาอันเนื่องมาจากการติดต่อหน่วยราชการ**

ปัญหาส่วนใหญ่ที่เกิดจากการที่หน่วยราชการไม่เข้าใจปัญหาอย่างแท้จริง จึงทำ
ให้ได้รับความช่วยเหลือไม่ทั่วถึง และแก้ปัญหาได้ไม่ตรงจุด

5) ยุทธการ โครงสร้าง และสภาพการแข่งขันในประเทศของเครือข่ายวิสาหกิจการผลิต
และแปรรูปสัตว์ปีก (นกกระทา) จังหวัดอ่างทอง

■ **จำนวนผู้ซื้อ ผู้ค้า และตัวแทนจำหน่าย**

มีกลุ่มผู้ประกอบการรายใหญ่ อยู่ 2 กลุ่ม ที่มีสมาชิกรวมอยู่ประมาณ 60 ราย ซึ่ง
ก่อนเกิดวิกฤตการณ์ไข่หวัดคนก็มีอยู่ประมาณ 200 ราย

■ **การอาศัยภูมิปัญญาท้องถิ่นของผลิตภัณฑ์**

ส่วนใหญ่แล้วผลิตภัณฑ์ได้อาศัยภูมิปัญญาท้องถิ่น อาทิเช่นการนำเอาข้าวโพด
และกระดุมมาเป็นส่วนผสมในอาหารสัตว์ทำให้ไข่นกกระทามีสีเหลืองวิธีการต้มไข่ และดองไข่
อย่างไรจึงจะให้ไข่สีแดง รวมทั้งวิธีการดูไข่ว่าไข่มีคุณภาพดีหรือไม่ ซึ่งเป็นภูมิปัญญาท้องถิ่นที่สืบ
ทอดกันมา

■ **การขายสินค้าด้วยตัวเอง**

ผู้ประกอบการจะขายสินค้าด้วยตัวเอง โดยส่งขายให้กับพ่อค้าคนกลางและ
โรงงานด้วยตนเอง

- **สถานะการขาย**

ด้านราคา การกำหนดราคา ในประเทศ ตลาดปลายทางเป็นผู้กำหนดราคา ส่วนในตลาดต่างประเทศ ผู้ประกอบการในประเทศสามารถกำหนดราคาเองได้บ้าง แต่ก็มีผลกระทบต่อราคา โดยก็ต้องดูราคาคู่แข่งด้วยว่ากำหนดราคาเท่าไร ซึ่งบางที่ขาดทุน เพราะตามวัฏจักรของสินค้าเกษตรที่ เมื่อผลผลิตมาก ราคาจะตก ในปีถัดมาก็จะเล็กลงน้อยราคาก็จะสูงขึ้น ซึ่งทางผู้ประกอบการหาแก้ปัญหาโดยมีหน่วยงานของรัฐ เช่น พาณิชย์จังหวัด อุตสาหกรรมจังหวัด เข้ามาช่วยเรื่องการแปรรูปโดยมีการวางแผนการผลิต รวมทั้งมีการมีการติดต่อกันระหว่างสถานประกอบการในเครือข่ายวิสาหกิจการผลิตและแปรรูปสัตว์ปีก (นกกระทา) เพื่อช่วยกันระบายสินค้า

- **การใช้กลยุทธ์ในการส่งเสริมการตลาดกับสินค้าหลัก**

ส่วนใหญ่ไม่ได้ใช้กลยุทธ์ในการส่งเสริมการตลาด มีการลดราคาตามตลาด และมีการเผยแพร่ผลิตภัณฑ์ของตนเอง โดยมีการทำผลิตภัณฑ์ใหม่ๆ เพื่อจูงใจผู้บริโภค สินค้ามากขึ้น และมีการประชาสัมพันธ์โดยมีเว็บไซต์ทางอินเทอร์เน็ต ซึ่งเป็นเว็บไซต์ที่หน่วยงานราชการทำไว้ ซึ่งสามารถรับการสั่งซื้อไปนกกระทาผ่านทางอินเทอร์เน็ตได้

- **รางวัลที่ผลิตภัณฑ์เคยได้รับ**

เครือข่ายวิสาหกิจการผลิตและแปรรูปสัตว์ปีก (นกกระทา) ยังไม่เคยได้รับรางวัลเกี่ยวกับผลิตภัณฑ์

- **การรู้จักการรับรองมาตรฐาน**

เครือข่ายวิสาหกิจการผลิตและแปรรูปสัตว์ปีก (นกกระทา) รู้จักการรับรองมาตรฐานคือ เครื่องหมายฮาลาล และเครื่องหมาย ออย.

- **การเคยได้รับการรับรองมาตรฐานผลิตภัณฑ์**

ผู้ประกอบการวิสาหกิจนกกระทารายย่อย ยังไม่ได้รับการรับรองมาตรฐาน แต่ผู้ประกอบการรายใหญ่ได้รับการรับรองมาตรฐาน จาก ออย. ฮาลาล แต่ยังไม่ได้รับ ISO

- **การได้รับการจดสิทธิบัตร**

ผู้ประกอบการรายย่อยยังไม่มีผลิตภัณฑ์ใดที่ได้รับการจดสิทธิบัตร แต่ผู้ประกอบการรายใหญ่ได้จดสิทธิบัตรในเรื่องไขปรุงรสเรียบร้อยแล้ว

- **อัตราการผลิตสินค้าเสีย**

ในปี พ.ศ.2544 2545 และ 2546 มีอัตราการผลิตสินค้าเสียเท่ากับร้อยละ 10 เท่ากันตลอด

- **อัตราการคืนสินค้า**

ในปี พ.ศ.2544 2545 และ 2546 มีอัตราการคืนสินค้าเท่ากับร้อยละ 5 เท่ากันตลอด

■ **ปัญหาด้านการตลาด**

มีการตัดราคาและแย่งลูกค้ากันบ้าง เมื่อมีปริมาณการผลิตล้นตลาด

ปัญหาที่เกิดขึ้นแต่เพียงไม่กี่ฟอง ทำให้แมลงวันเข้าไปวางไข่ทำให้ไข่ที่เหลือทั้งหมดต้องเน่าเสียไป โดยไข่ที่แตกนั้นเป็นไข่ที่ไม่ได้มาตรฐาน เช่น เปลือกบาง หรือมีลายไข่น้อย
วิธีทางแก้ คือผู้เลี้ยงควรจะคัดไข่ที่ไม่ได้มาตรฐานออกไปก่อน

จากการพิจารณาข้อเท็จจริงทางด้านปัจจัยการผลิตในประเทศ อุปสงค์ในประเทศ อุตสาหกรรมสนับสนุนและเกี่ยวเนื่องในประเทศ และยุทธการ โครงสร้าง และสภาพการแข่งขันในประเทศ ในกรณีของ เครื่องขยายวิสาหกิจการผลิตและแปรรูปสัตว์ปีก (นกกระทา) จังหวัดอ่างทอง ตามที่กล่าวมาข้างต้น ประกอบกับเกณฑ์การให้คะแนนตามตัวชี้วัด ที่ระบุไว้ นั้นสามารถสรุปการให้คะแนนได้ดังตารางที่ 1 ซึ่งแสดงว่าเครื่องขยายวิสาหกิจการผลิตและแปรรูปสัตว์ปีก (นกกระทา) โดยรวมเมื่อคำนึงถึง ปัจจัยแวดล้อมทั้ง 4 ด้านของจังหวัดแล้ว มีศักยภาพในระดับปานกลาง โดยมีปัจจัย การผลิตในประเทศอยู่ในระดับศักยภาพค่อนข้างสูง มีอุปสงค์ในประเทศเป็นสภาพแวดล้อมที่มีศักยภาพอยู่ในระดับสูง ส่วนอุตสาหกรรมสนับสนุนและเกี่ยวเนื่องในประเทศ และยุทธการ โครงสร้าง และสภาพการแข่งขันในประเทศ อยู่ในระดับศักยภาพปานกลาง

ตารางที่ 1 การให้คะแนนของระบบ พืชของเครื่องขยายวิสาหกิจการผลิตและแปรรูปสัตว์ปีก (นกกระทา) จังหวัดอ่างทอง

ปัจจัยที่	รายการ	คะแนนเฉลี่ย	คะแนนเต็ม	ร้อยละ	ระดับศักยภาพ
1	ปัจจัยการผลิตในประเทศ	28.5	44	64.77	ค่อนข้างสูง
2	อุปสงค์ในประเทศ	6	6	100	สูง
3	อุตสาหกรรมสนับสนุนและ เกี่ยวเนื่องในประเทศ	24.5	50	49	ปานกลาง
4	ยุทธการ โครงสร้าง และ สภาพการแข่งขันในประเทศ	9.5	23	41.30	ปานกลาง
	ภาพรวม	68.5	123	55.69	ปานกลาง

2. การวิเคราะห์ จุดแข็ง จุดอ่อน โอกาส และข้อจำกัดของเครือข่ายวิสาหกิจการผลิตและแปรรูปสัตว์ปีก (นกกระทา) จังหวัดอ่างทอง

1) จุดแข็งและจุดอ่อนที่เกิดจากปัจจัยภายในองค์กรของเครือข่ายวิสาหกิจการผลิตและแปรรูปสัตว์ปีก (นกกระทา) จังหวัดอ่างทอง

■ **ปรัชญา แนวคิด และวัฒนธรรมของธุรกิจ**

จุดแข็ง

1. มีการทำงานเป็นทีมและมีความสามัคคีภายในกลุ่ม
2. ผู้ประกอบการมีความสามารถในการปรับตัวให้เข้ากับสถานะธุรกิจ ที่เปลี่ยนแปลงได้

■ **การบริหารจัดการธุรกิจ**

จุดแข็ง

1. มีการแบ่งฝ่าย และแบ่งงานกันทำอย่างเป็นระบบ
2. มีการใช้หลักบริหารจัดการทางธุรกิจมาประยุกต์ใช้กับการเลี้ยงนกกระทาอย่างครบวงจร

3. มีการสร้างแรงจูงใจทางการเงินแก่แรงงานในการเพิ่มผลผลิต

จุดอ่อน

ผู้ประกอบการรายย่อยบางคนไม่มีหลักในการบริหารจัดการธุรกิจ โดยยังคงใช้วิธีการจัดการแบบดั้งเดิมทำให้ไม่สามารถเพิ่มผลผลิตได้

■ **ภาพพจน์ และชื่อเสียงของธุรกิจ**

จุดแข็ง

ผลผลิตไข่นกกระทาเป็นที่รู้จักและได้รับการยอมรับทางด้านคุณภาพจากนานาชาติทั้งจากในเอเชียและแถบยุโรป

จุดอ่อน

ประชาชนทั่วไปยังใส่ใจในเรื่องไข่หวัดนกจึงทำให้การบริโภคไข่นกกระทาอยู่ในระดับต่ำ อีกทั้งความเชื่อในเรื่องที่ว่าการบริโภคไข่นกกระทาจะทำให้มีคลอเรสเตอรอลสูง

■ **เงินทุน**

จุดแข็ง

1. หากเป็นการเลี้ยงในปัจจุบันผู้ประกอบการยังคงมีเงินทุนหมุนเวียนของตนเองอย่างเพียงพอในการดำเนินกิจการ

2. เป็นการลงทุนที่ไม่ต้องใช้เงินมาก เมื่อเทียบกับธุรกิจอื่น

จุดอ่อน

1. ถ้ามีการขยายขนาดการผลิตให้ใหญ่ขึ้นจะขาดแคลนเงินทุน
2. ธนาคารพัฒนาวิสาหกิจขนาดกลางและขนาดย่อมแห่งประเทศไทยยังไม่มีการปล่อยเงินกู้ในการเลี้ยงนกกระทา ทำให้ผู้เลี้ยงต้องหาแหล่งสินเชื่อที่มีอัตราดอกเบี้ยสูง

■ แรงงาน

จุดแข็ง

1. สามารถใช้แรงงานเด็กและคนชราที่มีอัตราค่าจ้างถูกกว่าในการเลี้ยงนกกระทาได้
2. เป็นกิจการที่ไม่ต้องใช้แรงงานมาก เนื่องจากอัตราส่วนระหว่างแรงงานที่เลี้ยงนกกระทาต่อนกกระทาเท่ากับ 1 ต่อ 7,000 ตัว ทำให้เจ้าของสามารถทำภารกิจของตนเองได้อย่างเต็มที่และมีประสิทธิภาพมากกว่าการใช้แรงงานที่มาจากจ้าง
3. สามารถใช้แรงงานที่มีคุณภาพดี ราคาถูกจากการจ้างแรงงานจากต่างด้าว

จุดอ่อน

1. ขาดแคลนแรงงานวัยหนุ่มสาวที่จะมาทำการเลี้ยงนกกระทา ซึ่งแรงงานกลุ่มนี้ค่อนข้างจะมีประสิทธิภาพในการเลี้ยงดีกว่าเด็กและคนชรา เนื่องจากงานประเภทนี้ ทำงานไม่เป็นเวลา ไม่มีวันหยุด ไม่มีชุดเครื่องแบบในการทำงาน และได้รับค่าแรงจากการทำงานต่ำเมื่อเทียบกับภาคอุตสาหกรรม ทั้ง ๆ ที่เป็นการทำงานที่หนักกว่า
2. หากใช้แรงงานจ้างมาทำการเลี้ยง แรงงานที่จ้างจะไม่ทุ่มเทให้กับงานอย่างเต็มที่เหมือนกับกรณีที่เจ้าของเป็นผู้เลี้ยงเอง
3. แรงงานบางส่วนขาดความรู้ความชำนาญ และเทคโนโลยีในการเลี้ยงนกกระทา

■ วัตถุดิบ

จุดแข็ง

1. การที่ใช้พ่อพันธุ์แม่พันธุ์ในประเทศจะทำให้ต้นทุนในการเลี้ยงถูกกว่าการนำเข้าพ่อพันธุ์แม่พันธุ์จากต่างประเทศ
2. การใช้อาหารสำเร็จรูปในการเลี้ยงจะทำให้ผู้ประกอบการสามารถควบคุมสารอาหารนกอให้เหมาะสมมากกว่าอาหารที่ปรุงเอง

จุดอ่อน

1. ขาดการส่งเสริมการพัฒนาสายพันธุ์นกกระทาใหม่ๆ จากหน่วยงานภาครัฐราคาสูง อันเนื่องมาจากวิกฤติโรคไข้หวัดนกจึงส่งผลให้ผู้ผลิตอาหารนกลดการผลิตอาหารนกลง
2. ราคาอาหารสัตว์สูงขึ้น

3. ขาดแคลนบุคลากรที่ทำการวิจัยเกี่ยวกับอาหารสัตว์ที่จะสามารถเพิ่มผลผลิตให้มีประสิทธิภาพยิ่งขึ้น

■ **เทคโนโลยีในการผลิต**

จุดแข็ง

สามารถดัดแปลงมาใช้เครื่องจักรที่ไม่ต้องใช้เทคโนโลยีการผลิตที่ซับซ้อนได้ ทำให้สามารถประหยัดค่าใช้จ่ายในการซื้อเครื่องจักรได้

จุดอ่อน

1. เครื่องจักรเครื่องมืออุปกรณ์ที่ผลิตในไทยมีคุณภาพผู้ต่างประเทศยังไม่ได้
2. มีการนำเข้าเครื่องจักรบางตัวที่ประเทศไทยไม่สามารถผลิตเองได้

■ **ผลิตภัณฑ์**

จุดแข็ง

1. ผลิตภัณฑ์ไข่นกกระทามีตลาดที่กว้าง เนื่องจากทุกชาติ ทุกศาสนา สามารถบริโภคไข่นกกระทาได้
2. มีการพัฒนาการแปรรูปผลิตภัณฑ์ไข่นกกระทาใหม่ๆ โดยการผลิตไข่นกกระทา เช่น ไข่รสช็อคโกแลต ไข่เยี่ยวม้า ไข่เค็ม เป็นต้น

จุดอ่อน

1. ประชาชนยังมีความกังวลเรื่องโรคไข้หวัดนกจึงทำให้ไม่ค่อยบริโภคไข่นกกระทา
2. ยังขาดแคลนความรู้ในการเก็บรักษาไข่นกกระทาให้คง ความสดและมีระยะเวลาในการเก็บได้นานๆ

■ **ราคา**

จุดแข็ง

ราคาไข่นกกระทาจะไม่แตกต่างกันมากนัก ดังนั้นผู้ผลิตที่มีต้นทุนการผลิตต่ำ จะมีความได้เปรียบ

จุดอ่อน

ตลาดเป็นผู้กำหนดราคาไข่นกกระทา ซึ่งถ้ามีไข่นกกระทาในตลาดมากผู้ซื้อ จะมีอำนาจการต่อรองสูง

■ **การจัดจำหน่าย**

จุดแข็ง

มีกลุ่มลูกค้าที่รับซื้อแน่นอนทั้งโรงงานผู้ผลิต และตลาดกลางขายส่ง

จุดอ่อน

มีการส่งออกไปยังต่างประเทศน้อยเมื่อเทียบกับความต้องการซื้อที่มีมาก เนื่องจากมีกำลังในการผลิตที่ต่ำ

■ **การส่งเสริมการขาย**

จุดแข็ง

ปรับปรุงรูปแบบผลิตภัณฑ์เพื่อแสวงหากลุ่มลูกค้าใหม่ เช่น การทำไข่ปรุงรส

จุดอ่อน

ผลิตภัณฑ์ใหม่ ๆ ไม่สามารถออกสู่ตลาดได้อย่างต่อเนื่อง เนื่องจากเฉพาะการขายในรูปแบบไข่ดิบ หรือไข่ต้มก็ไม่เพียงพอกับความต้องการของตลาด

■ **แนวโน้มการขยายตัวของธุรกิจในอนาคต**

จุดแข็ง

1. มีการขยายตัวในอนาคต เนื่องจากมีการผลิตไข่นกกระทาไม่พอเพียงเมื่อเทียบกับอัตราความต้องการบริโภคไข่นกกระทาทั้งในประเทศและต่างประเทศที่สูงกว่า ซึ่งเป็นผลมาจากผลิตภัณฑ์ไข่นกกระทาของไทยมีคุณภาพสูง และมีค่าแรงต่ำกว่าเมื่อเทียบกับต่างประเทศ

2. ธุรกิจนี้เป็นธุรกิจที่ผู้ประกอบการไม่สนใจที่จะลงทุนเนื่องจากผลการประกอบการไม่คุ้มค่าต่อการลงทุนในสายตาของผู้ผลิตขนาดใหญ่

■ **อื่น ๆ**

จุดแข็ง

มีหน่วยงานราชการหลายแห่งที่คอยให้คำปรึกษา ไม่ว่าจะเป็นด้านปศุสัตว์ สาธารณสุข แรงงาน และ ธนาคารเพื่อการเกษตรและสหกรณ์การเกษตร

จุดอ่อน

สถานที่ตั้งของหน่วยงานที่ให้ความช่วยเหลือแก่เกษตรกรบางแห่งอยู่ห่างไกลจากตัวเมือง ทำให้การเดินทางไปมาไม่ค่อยสะดวก

2) **โอกาสและข้อจำกัดที่เกิดจากปัจจัยภายนอกองค์กรของเครือข่ายวิสาหกิจการผลิตและแปรรูปสัตว์ (นกกระทา) จังหวัดอ่างทอง**

■ **การเมือง**

ข้อจำกัด

1. เมื่อมีการเปลี่ยนแปลงรัฐมนตรีที่รับผิดชอบ ส่งผลให้มีการเปลี่ยนแปลงนโยบาย

2. ขาดงบประมาณที่สนับสนุนให้แก่ผู้เลี้ยงนกกระทาในช่วงที่ไข่หวัดนกระบาด รัฐจะให้ความสำคัญต่อผู้เลี้ยงไก่ค่อนข้างมาก ในขณะที่ผู้เลี้ยงนกกระทาต้องพึ่งตนเอง จึงทำให้เกษตรกรรายย่อยหลายรายต้องเลิกเลี้ยงนกกระทาไป

■ **เศรษฐกิจ**

โอกาส

1. ในสภาวะปัจจุบันเป็น โอกาสที่จะขยายงาน เพราะผู้บริโภคยังมีความต้องการซื้อสูงอยู่
2. เศรษฐกิจของประเทศยังอยู่ในระดับที่เข้มแข็ง มีการค้าส่งสินค้าทางการเกษตรมากอยู่
3. เศรษฐกิจที่ขยายตัวทำให้ทำให้เกษตรกรมีช่องทางในการหาแหล่งเงินทุน

ข้อจำกัด

1. ราคาน้ำมันที่แพงขึ้นส่งผลต่อต้นทุนทั้งทางด้านการผลิตและการจำหน่าย

■ **สภาพการแข่งขัน**

โอกาส

คู่แข่งยังมีน้อยอยู่ โดยเฉพาะที่จังหวัดอ่างทองจะเป็นศูนย์กลางในการขายพ่อพันธุ์แม่พันธุ์ไปทั่วประเทศ

ข้อจำกัด

1. ประชาชนมีความเป็นอยู่ดี มีอาชีพที่ดีทำให้มีการแข่งขันไม่มากนัก และไม่กระตือรือร้นในการทำงาน
2. เกษตรกรผู้เลี้ยงรายย่อยไม่สามารถแข่งขันกับผู้ประกอบการขนาดใหญ่ที่มีวิธีการจัดการอย่างเป็นระบบ นับแต่การควบคุมด้านค่าอาหารโดยนกกระทาที่เลี้ยงยังคงให้ไข่ในปริมาณที่สม่ำเสมอ การสร้างแรงจูงใจกับคนงาน โดยให้อยู่ในฐานะที่เป็นหุ้นส่วน ซึ่งมีผลทำให้ต้นทุนต่อหน่วยต่ำกว่าผู้เลี้ยงรายย่อย

■ **กฎหมาย/กฎระเบียบ**

ข้อจำกัด

1. มาตรการที่ห้ามใช้วัคซีนไข่หวัดนก ทำให้ผู้ประกอบการไม่สามารถหาวิธีที่จะป้องกันได้ มีแต่การใช้วิธีการทำลาย ซึ่งในการระบาดของไข่หวัดนกรอบที่สองทางรัฐบาลก็ไม่ได้มีมาตรการที่จะช่วยเหลือผู้เลี้ยง ทำให้ผู้เลี้ยงผู้รับภาระต้นทุนเอง
2. องค์การบริหารส่วนตำบล จะมีการจัดเก็บภาษีต่อผู้ประกอบการที่ก่อให้เกิดมลภาวะ เพราะการเลี้ยงนกจะมีกลิ่นที่ไม่พึงปรารถนา

- **โครงสร้างสาธารณูปโภค**

- โอกาส**

- โครงสร้างสาธารณูปโภคไม่ว่าจะเป็นถนนหนทาง ไฟฟ้า และประปามีความสะดวกสบายต่อผู้ประกอบการ

- ข้อจำกัด**

- ในพื้นที่บางแห่งมีปัญหาเรื่องกระแสไฟฟ้าตก ส่งผลต่อการฟักไข่จนกระทั่ง

- **โครงสร้างสังคม วัฒนธรรม และวิถีชีวิตความเป็นอยู่ของประชาชน**

- โอกาส**

- 1. มีการส่งเสริมการรวมกลุ่ม ทำให้ชุมชนเข้มแข็ง
 2. ประชากรในพื้นที่มีวิถีชีวิตดี

- ข้อจำกัด**

- เนื่องจากมีความสมบูรณ์ทางด้านภูมิอากาศ ภูมิประเทศ มีแหล่งเงินทุนรองรับประชาชนจึงไม่กระตือรือร้นในการทำงาน

- **เทคโนโลยีในการแข่งขัน**

- โอกาส**

- 1. การใช้ระบบที่ทันสมัยจนกระทั่งสำหรับผู้ประกอบการที่ทำการผลิตแบบครบวงจร
 2. มีศูนย์พัฒนาฝีมือแรงงานให้การอบรมความรู้พื้นฐานในด้านคอมพิวเตอร์

- ข้อจำกัด**

- 1. ประชาชนไม่ค่อยสนใจในการพัฒนาตนเอง
 2. สถานประกอบการบางแห่งไม่สนใจที่จะพัฒนากิจการและพัฒนาคน

- **อื่นๆ (ไปรตระบุ)**

- โอกาส**

- หน่วยงานของรัฐที่ให้การสนับสนุนพร้อมให้บริการแก่ทุกสถาบัน

- ข้อจำกัด**

- การให้ความช่วยเหลือจากหน่วยงานของรัฐและสถาบันการเงิน อย่างจำกัดอยู่เพียงคนไม่กี่กลุ่ม

**3) ความคิดเห็นเกี่ยวกับการรวมกลุ่มกัน หรือสัมพันธ์ภายในกลุ่มผู้ประกอบการ
ด้วยกันที่มีผลต่อการพัฒนาเครือข่ายวิสาหกิจการผลิตและแปรรูปสัตว์ปีก (นกกระทา) จังหวัด
อ่างทอง**

- มีการประสานงานที่ชัดเจน แต่ควรเพิ่มโอกาสช่องทางการตลาดให้มากกว่า
ปัจจุบัน
- ในการให้ความร่วมมือ และการประสานงานระหว่างหน่วยงานขึ้นอยู่กับ
หัวหน้าหน่วยงานเป็นสำคัญ หากต้องการความร่วมมือก็ควรให้หัวหน้ารับทราบ
- หน่วยงานต่างๆให้ความร่วมมือดี แต่การที่จะพัฒนาเครือข่ายจะต้องมี
หน่วยงานราชการ ผู้ประสานงาน ศูนย์กลาง ซึ่งเป็นผู้ประสานงานจะต้องมีความสนใจ เอาใจใส่
อย่างแท้จริงและควรมีการประชุมกันอย่างต่อเนื่อง
- การติดต่อตลาดเพื่อจำหน่ายผลิต ยังไม่เพียงพอแก่ผลิตภัณฑ์

**3. ปัจจัยแวดล้อมทางธุรกิจของเครือข่ายการผลิตและแปรรูปสัตว์ปีก (นกกระทา) จังหวัด
อ่างทอง**

จากการวิเคราะห์ตามระบบเพชรและการวิเคราะห์จุดแข็ง จุดอ่อน โอกาส และข้อจำกัด
ของเครือข่ายการผลิตและแปรรูปสัตว์ปีก จังหวัดอ่างทอง สามารถสรุปปัจจัยแวดล้อมทางธุรกิจ
ของเครือข่ายดังกล่าวได้ดังภาพที่ 1 ซึ่งมีทั้งปัจจัยแวดล้อมที่เป็นบวกหรือเกื้อหนุนกิจการพัฒนา
เครือข่ายวิสาหกิจดังกล่าว และปัจจัยแวดล้อมที่เป็นลบหรือเป็น อุปสรรคหรือข้อจำกัดที่ควรได้รับ
การแก้ไขต่อไป

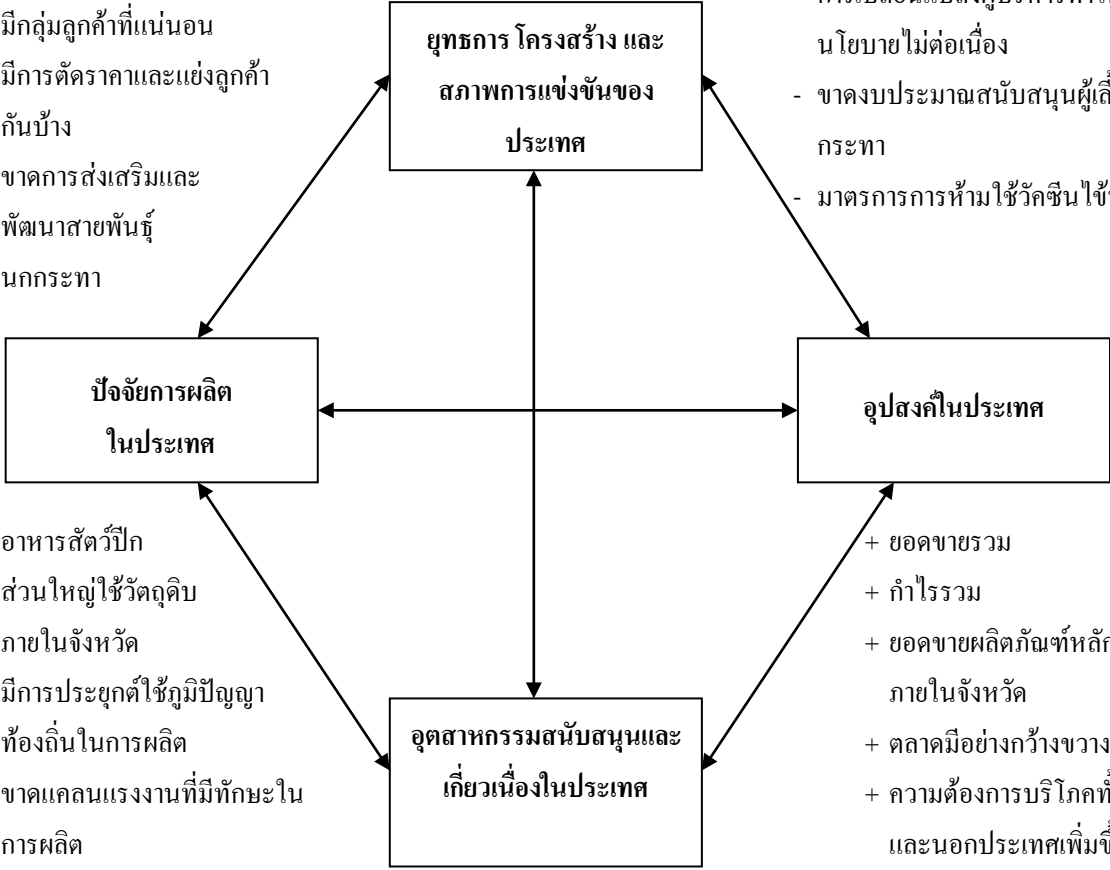
4. แผนภาพเครือข่ายวิสาหกิจการผลิตและแปรรูปสัตว์ปีก (นกกระทา) จังหวัดอ่างทอง

จากการปรึกษาหารือผู้มีส่วนได้- ส่วนเสียในการประชุมสนทนากลุ่มย่อย กลุ่มผู้เข้า
ประชุมได้พิจารณาความเชื่อมโยงของเครือข่ายวิสาหกิจสัตว์ปีก (นกกระทา) ในจังหวัดอ่างทอง
พบว่าเครือข่ายวิสาหกิจสัตว์ปีก (นกกระทา) ประกอบด้วยผู้เกี่ยวข้อง ได้แก่ อุตสาหกรรมที่
เกี่ยวเนื่อง อุตสาหกรรมสนับสนุน หน่วยงานภาครัฐ หน่วยงานการฝึกอบรม วิจัยและพัฒนา
ตลอดจนองค์กรที่เกี่ยวข้อง มีระดับความเชื่อมโยงของเครือข่ายวิสาหกิจ จอยู่ในระดับหนึ่ง แต่ระดับ
ความเชื่อมโยงยังมีไม่มากเท่าที่ควร (ภาพที่ 2)

- + ภาวะการแข่งขันไม่สูงมากนัก
- + มีการพัฒนาผลิตภัณฑ์ใหม่ๆ เพื่อส่งเสริมการตลาด
- + มีอำนาจต่อรองราคาตามสะดวก
- + มีการประชาสัมพันธ์
- + มีกลุ่มลูกค้าที่แน่นอน
- มีการตัดราคาและแย่งลูกค้ากันบ้าง
- ขาดการส่งเสริมและพัฒนาสายพันธุ์นกกระทา

บทบาทของภาครัฐ

- + มีหน่วยงานภาครัฐหลายแห่งคอยให้คำปรึกษา
- การเปลี่ยนแปลงผู้บริหารทำให้นโยบายไม่ต่อเนื่อง
- ขาดงบประมาณสนับสนุนผู้เลี้ยงนกกระทา
- มาตรการการห้ามใช้วัคซีนไข้หวัดนก

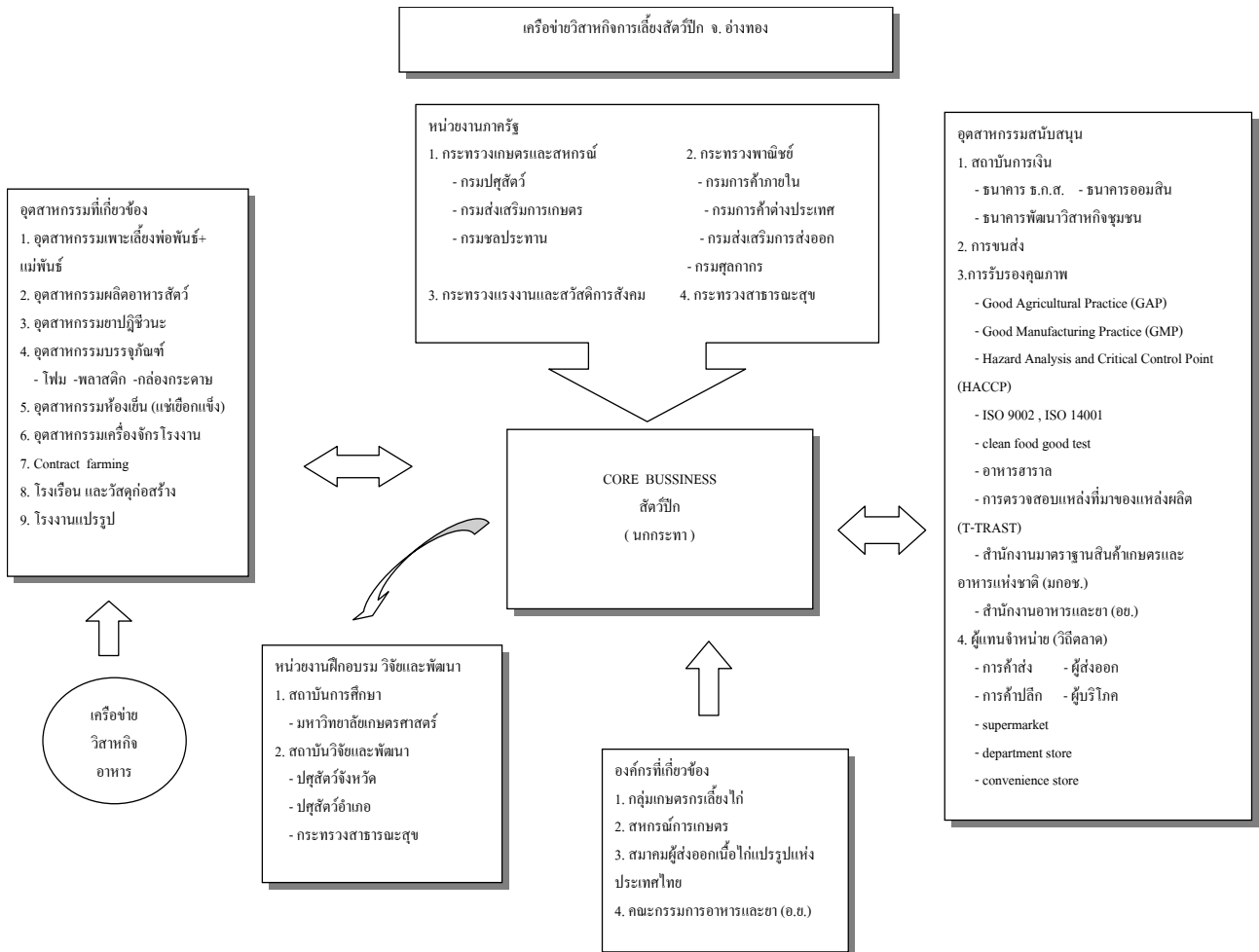


- + อาหารสัตว์ปีกส่วนใหญ่ใช้วัตถุดิบภายในจังหวัด
- + มีการประยุกต์ใช้ภูมิปัญญาท้องถิ่นในการผลิต
- ขาดแคลนแรงงานที่มีทักษะในการผลิต
- ไม่มีการลงทุนเพื่อดูแลสิ่งแวดล้อม
- วัตถุดิบในการผลิตมีราคาแพง
- เงินทุนในการดำเนินงานมีจำกัด

- + การแบ่งขอดีซื้อกับสถานประกอบการอื่น
- + ความช่วยเหลือที่ได้รับจากผู้ซื้อผู้ค้า และตัวแทนจำหน่าย
- + มีการรวมกลุ่มของผู้ผลิตในรูปแบบของสมาคม
- + มีการส่งเสริมให้เกิดการรวมกลุ่ม

- + ยอดขายรวม
- + กำไรรวม
- + ยอดขายผลิตภัณฑ์หลักภายในจังหวัด
- + ตลาดมืออย่างกว้างขวาง
- + ความต้องการบริโภคทั้งในและนอกประเทศเพิ่มขึ้น
- ผู้ผลิตส่วนใหญ่ไม่ได้รับการรับรองมาตรฐาน
- เกิดการระบาดของไข้หวัดนก

ภาพที่ 1 การประเมินปัจจัยแวดล้อมทางธุรกิจของเครือข่ายการแปรรูปสัตว์ปีก (นกกระทา) จังหวัดอ่างทอง



ภาพที่ 2 แผนภาพเครือข่ายวิสาหกิจการผลิตและแปรรูปสัตว์ปีก (นกกระทา) จังหวัดอ่างทอง

5. ปัจจัยที่คาดว่าจะมีความสำคัญต่อความสำเร็จในการพัฒนาเครือข่ายวิสาหกิจการผลิตและแปรรูปสัตว์ปีก (นกกระทา) จังหวัดอ่างทอง

การวิเคราะห์ปัจจัยที่คาดว่าจะมีความสำคัญต่อความสำเร็จในการพัฒนาเครือข่ายวิสาหกิจการผลิตและแปรรูปสัตว์ปีก (นกกระทา) ในจังหวัดอ่างทอง พบว่า กลุ่มปัจจัยที่มีความสำคัญต่อความสำเร็จในการพัฒนาเครือข่ายวิสาหกิจ คือ

- กลุ่มปัจจัยทางด้านอุปสงค์ภายในประเทศ โดยตัวบ่งชี้ที่สำคัญในกลุ่มปัจจัยนี้คือ ยอดขายรวม ยอดขายผลิตภัณฑ์หลักภายในจังหวัด และกำไรรวม ทั้งนี้เนื่องจากในช่วงระยะเวลาที่ผ่านการผลิตสัตว์ปีก (นกกระทา) ในจังหวัดอ่างทองได้ประสบปัญหาโรคไข้หวัดนกกระบาศ ซึ่งส่งผลกระทบต่อยอดขายของวิสาหกิจอย่างมาก

ดังนั้น จึงควรมีการให้ความช่วยเหลือในการขยายตลาดของผลิตภัณฑ์นกกระทาให้เพิ่มมากขึ้น อีกทั้งควรมีการรับรองมาตรฐานการผลิตเพื่อสร้างความมั่นใจแก่ผู้บริโภคและเพื่อเป็นกำลังใจให้เกษตรกรผู้เลี้ยงนกกระทามีการพัฒนาการผลิตให้ได้มาตรฐานและได้ผลผลิตเพิ่มขึ้นเพื่อตอบสนองต่อตลาดที่ได้มีการส่งเสริมให้ขยายตัวมากขึ้นนั้น

- กลุ่มปัจจัยทางด้านปัจจัยการผลิตในประเทศ โดยตัวบ่งชี้ที่สำคัญในกลุ่มปัจจัยนี้คือ จำนวนแรงงาน และสัดส่วนของแรงงาน ทั้งนี้เนื่องจากการผลิตผลิตภัณฑ์จากนกกระทาเป็นการผลิตที่เน้นทางด้านแรงงาน และต้องเป็นแรงงานที่มีทักษะในการเลี้ยง อย่างไรก็ตาม เนื่องจากค่าตอบแทนที่แรงงานได้รับยังค่อนข้างต่ำทำให้มีการขาดแคลนแรงงานในการผลิตสำหรับเครือข่ายวิสาหกิจนี้

ดังนั้น จึงควรมีการส่งเสริมให้แรงงานในจังหวัดเข้าสู่เครือข่ายวิสาหกิจการผลิตและแปรรูปสัตว์ปีก (นกกระทา) เพิ่มขึ้น โดยการอาจปรับระบบการจ่ายค่าตอบแทนจากเดิมที่ให้เป็นผลตอบแทนรายวันหรือรายเดือนให้เป็นระบบค่าตอบแทนตามผลงานที่ได้รับ ซึ่งจะเป็นสิ่งที่จูงใจให้แรงงานยังคงอยู่ในเครือข่ายวิสาหกิจนี้ต่อไป นอกจากนี้ ยังควรมีการส่งเสริมความรู้และฝึกทักษะในการเลี้ยงที่ถูกต้องแก่แรงงาน ซึ่งทำให้ผลผลิตที่ได้รับมีคุณภาพและได้มาตรฐานสามารถส่งไปจำหน่ายแข่งขันในต่างประเทศ อันจะทำให้เครือข่ายการผลิตและแปรรูปสัตว์ปีก (นกกระทา) ประสบความสำเร็จมากยิ่งขึ้น

บทที่ 2

แผนภาพวิสาหกิจการผลิตและแปรรูปสัตว์ปีก (นกกระทา) จังหวัดอ่างทอง

1. ภาพรวมกลุ่มจังหวัด



2. แผนภาพเครือข่ายวิสาหกิจการผลิตและแปรรูปสัตว์ปีก (นกกระทา) จังหวัดอ่างทอง



บทที่ 3

แผนปฏิบัติการส่งเสริม เครือข่ายวิสาหกิจการผลิตและแปรรูปสัตว์ปีก (นกกระทา) จังหวัดอ่างทอง

แผนปฏิบัติการส่งเสริม รายสาขา เครือข่ายวิสาหกิจการผลิตและแปรรูปสัตว์ปีก (นกกระทา) จังหวัดอ่างทอง ถูกจัดทำขึ้นเพื่อที่จะส่งเสริมให้เกิดการรวมกลุ่มระหว่างผู้ประกอบการเลี้ยงนกกระทาในจังหวัดอ่างทอง โดยอาศัยแนวคิดของเครือข่ายวิสาหกิจในการส่งเสริมการรวมกลุ่มดังกล่าว เพื่อเพิ่มขีดความสามารถในการแข่งขันในเครือข่ายวิสาหกิจการผลิตและแปรรูปสัตว์ปีก (นกกระทา) ให้สู่ระดับสากล

การจัดทำแผนปฏิบัติการส่งเสริมรายสาขา สำหรับเครือข่ายวิสาหกิจการผลิตและแปรรูปสัตว์ปีก (นกกระทา) นี้อยู่บนพื้นฐานของการวิเคราะห์ข้อมูล 2 ประเด็น คือ การวิเคราะห์ความสามารถในการแข่งขันของเครือข่ายวิสาหกิจการผลิตและแปรรูปสัตว์ปีก (นกกระทา) ตามระบบเพชร (Diamond Model) และการวิเคราะห์จุดแข็ง จุดอ่อน โอกาส และข้อจำกัด (SWOT Analysis) รวมทั้งการสัมภาษณ์เชิงลึกและการสนทนากลุ่มของผู้มีส่วนเกี่ยวข้องในเครือข่ายวิสาหกิจการผลิตและแปรรูปสัตว์ปีก (นกกระทา)

แผนปฏิบัติการส่งเสริม รายสาขา สำหรับเครือข่ายวิสาหกิจการผลิตและแปรรูปสัตว์ปีก (นกกระทา) นี้ประกอบด้วยยุทธศาสตร์ในการพัฒนาเครือข่ายทั้งสิ้น 6 ยุทธศาสตร์ได้แก่

1. ยุทธศาสตร์การพัฒนาผู้ประกอบการและพัฒนาบุคลากรในเครือข่ายวิสาหกิจขนาดกลางและขนาดย่อม
2. ยุทธศาสตร์การพัฒนาทางด้านการผลิตและความเข้มแข็งทางการเงิน
3. ยุทธศาสตร์การพัฒนาและส่งเสริมเทคโนโลยี
4. ยุทธศาสตร์การพัฒนาผลิตภัณฑ์
5. ยุทธศาสตร์การสร้างเสริมความเข้มแข็งของเครือข่ายวิสาหกิจขนาดกลางและขนาดย่อม
6. ยุทธศาสตร์การส่งเสริมและสร้างโอกาสทางการตลาด

โดยรายละเอียดในแต่ละยุทธศาสตร์ มีดังนี้

ยุทธศาสตร์การพัฒนาผู้ประกอบการและการพัฒนาบุคลากรในเครือข่ายวิสาหกิจ

สืบเนื่องจากปัญหาที่สำคัญสำหรับการพัฒนาเครือข่ายวิสาหกิจการผลิตและแปรรูปสัตว์ปีก (นกกระทา) จังหวัดอ่างทอง คือการที่ผู้ประกอบการส่วนใหญ่ เป็นผู้ประกอบการขนาดเล็กที่มักขาดทักษะในการบริหารจัดการที่ดี ทำให้ประสบปัญหาในการบริหารธุรกิจบ่อยครั้ง ประกอบกับการที่แรงงานในสถานประกอบการยังเป็นแรงงานที่ขาดทักษะ ความรู้ในการผลิตนกกระทา ดังนั้นจึงสมควรมีการพัฒนาความรู้ ความสามารถและทักษะ ให้แก่บุคลากรด้านต่างๆ ใน เครือข่ายวิสาหกิจการผลิตและแปรรูปสัตว์ปีก (นกกระทา)

1. เป้าหมายยุทธศาสตร์

- 1.1 มีผู้ประกอบการที่มีความรู้ความสามารถในการบริหารจัดการ
- 1.2 มีเกษตรกรที่มีความรู้ความสามารถในการบริหารจัดการ
- 1.3 มีบุคลากรที่มีความชำนาญ มีทักษะในสายงาน

2. มาตรการ

- 2.1 เสริมสร้างความรู้การบริหารจัดการทั้งทางด้านการจัดการองค์กร การบริหารงานบุคคล ต้นทุน การเงินและบัญชี และการตลาด
- 2.2 เสริมสร้างทักษะและพัฒนาฝีมือแรงงานให้มีความรู้ด้านปศุสัตว์ในการเลี้ยงนกกระทา
- 2.3 เสริมสร้างความรู้แก่แรงงานในการจัดการด้านสุขาภิบาล

3. แผนงานที่ 1 แผนงานการพัฒนาการบริหารจัดการประกอบด้วยโครงการ ๒ โครงการ ดังนี้

- 3.1 โครงการอบรมผู้ประกอบการด้านการบริหารจัดการองค์กร การเงิน และการตลาด
- 3.2 โครงการอบรมเกษตรกรด้านบริหารจัดการฟาร์ม

4. แผนงานที่ 2 แผนงานพัฒนาคุณภาพบุคลากร ประกอบด้วยโครงการ 2 โครงการ ดังนี้

- 4.1 โครงการอบรมความรู้ด้านปศุสัตว์ในการเลี้ยงนกกระทาแก่เกษตรกร
- 4.2 โครงการอบรมบุคลากรการจัดการด้านสุขาภิบาล

รายละเอียดโครงการเครือข่ายวิสาหกิจการผลิตและแปรรูปสัตว์ปีก (นกกระทา) จังหวัดอ่างทอง

โครงการอบรมผู้ประกอบการด้านการบริหารจัดการองค์กร การเงิน และการตลาด

1. หลักการและเหตุผล

ในสภาวะการณปัจจุบันที่ผู้ประกอบการธุรกิจที่มีการแข่งขันอย่างรุนแรงทั้งในระดับท้องถิ่น ระดับประเทศ จนกระทั่งระดับนานาชาติ ผู้ประกอบการต้องมีการปรับตัวเองเพื่อเพิ่มขีดความสามารถในการแข่งขันกับผู้ประกอบการรายอื่น สิ่งหนึ่งที่ปัจจัยสำคัญที่จะส่งเสริมให้ผู้ประกอบการประสบความสำเร็จได้ คือ การบริหารจัดการอย่างเป็นระบบ ไม่ว่าจะเป็นในเรื่องการ จัดองค์กร การจัดการด้านการเงิน และการจัดการด้านการตลาด

2. วัตถุประสงค์ของโครงการ

- 2.1 เพื่อให้ผู้ประกอบการมีความรู้ในด้านการบริหารจัดการองค์กร การเงินและการตลาด
- 2.2 เพื่อส่งเสริมและพัฒนาให้ผู้ประกอบการมีทักษะในด้านการบริหารจัดการทางการเงิน

และการตลาด

3. ตัวชี้วัด

- 3.1 มีผู้ประกอบการที่เข้ารับการอบรมและสำเร็จการอบรม
- 3.2 สามารถนำความรู้ที่ได้รับจากการอบรมใช้ประโยชน์ได้

4. ผลที่คาดว่าจะได้รับ

- 4.1 ผู้ประกอบการสามารถมีการวางแผนและการจัดการทางการเงินอย่างเป็นระบบเพิ่มขึ้น
- 4.2 ผู้ประกอบการสามารถมีการวางแผนทางการตลาดถูกต้องตามหลักวิชาการมากขึ้น

5. กิจกรรมหลัก

- 5.1 สสำรวจพื้นที่เป้าหมาย
- 5.2 กำหนดกิจกรรมในการอบรม
- 5.3 กำหนดจำนวนผู้เข้ารับการอบรม
- 5.4 กำหนดระยะเวลาอบรม
- 5.5 ประชาสัมพันธ์โครงการและเปิดรับสมัครผู้เข้ารับการอบรม
- 5.6 จัดการฝึกอบรม
- 5.7 ติดตามและประเมินผลโครงการ

6. งบประมาณ

ใช้งบประมาณทั้งสิ้น ประมาณ XXXXXX บาท

7. ระยะเวลา

ระยะเวลาในการดำเนินงานทั้งสิ้น 1 ปี ประกอบด้วยรายละเอียด ดังนี้

- 7.1 สำรวจพื้นที่เป้าหมายและบุคลากรกลุ่มเป้าหมาย ใช้ระยะเวลาประมาณ 4 เดือน
- 7.2 เตรียมการจัดการฝึกอบรมและประชาสัมพันธ์ ใช้ระยะเวลาประมาณ 4 เดือน
- 7.3 จัดการฝึกอบรม ใช้ระยะเวลาประมาณ 5 วัน
- 7.4 ติดตามและประเมินผลโครงการ ใช้ระยะเวลาประมาณ 4 เดือน

8. หน่วยงานที่รับผิดชอบ

หน่วยงานหลัก

- 8.1 ปศุสัตว์จังหวัด

หน่วยร่วมดำเนินงาน

- 8.2 สถาบันการศึกษาในจังหวัด
- 8.3 สำนักงานส่งเสริมวิสาหกิจขนาดกลางและขนาดย่อม
- 8.4 กรมส่งเสริมการส่งออก

โครงการอบรมเกษตรกรด้านบริหารจัดการฟาร์ม

1. หลักการและเหตุผล

หลังจากที่เกิดปัญหาการแพร่ระบาดของไข้หวัดนกส่งผลให้เกษตรกรผู้เลี้ยงนกกระทาในจังหวัดอ่างทองประมาณร้อยละ 70 ต้องเลิกกิจการไป ประกอบกับปัญหาในเรื่องราคาน้ำมันและค่าแรงงานมีแนวโน้มสูงขึ้น ทำให้เกษตรกรต้องรับภาระด้านต้นทุนการผลิตเป็นอย่างมาก การอบรมการบริหารจัดการฟาร์มโดยเน้นในเรื่องการจัดการต้นทุน จะช่วยบรรเทาปัญหาแก่เกษตรกรผู้เลี้ยงนกกระทาลงไปได้

2. วัตถุประสงค์ของโครงการ

- 2.1 เพื่อให้เกษตรกรมีความรู้ในด้านการบริหารจัดการฟาร์มนกกระทา
- 2.2 เพื่อส่งเสริมและพัฒนาให้เกษตรกรมีทักษะในด้านการบริหารจัดการฟาร์มนกกระทา

3. ตัวชี้วัด

- 3.1 มีเกษตรกรที่เข้ารับการอบรม
- 3.2 เกษตรกรสามารถนำความรู้ที่ได้รับจากการอบรมไปใช้ประโยชน์ได้

4. ผลที่คาดว่าจะได้รับ

- 4.1 เกษตรกรสามารถมีการวางแผนและการจัดการฟาร์มอย่างเป็นระบบเพิ่มขึ้น
- 4.2 เกษตรกรมีทักษะการจัดการฟาร์มได้ถูกต้องตามหลักวิชาการมากขึ้น

5. กิจกรรมหลัก

- 5.1 สำรวจพื้นที่เป้าหมาย
- 5.2 กำหนดกิจกรรมในการอบรม
- 5.3 กำหนดจำนวนผู้เข้ารับการอบรม
- 5.4 กำหนดระยะเวลาอบรม
- 5.5 ประชาสัมพันธ์โครงการและเปิดรับสมัครผู้เข้ารับการอบรม
- 5.6 จัดการฝึกอบรม และศึกษาดูงานฟาร์มตัวอย่าง
- 5.7 ติดตามและประเมินผลโครงการ

6. งบประมาณ

ใช้งบประมาณทั้งสิ้น ประมาณ XXXXXX บาท

7. ระยะเวลา

ระยะเวลาในการดำเนินงานทั้งสิ้น 1 ปี ประกอบด้วยรายละเอียด ดังนี้

- 7.1 สำรวจพื้นที่เป้าหมายและบุคลากรกลุ่มเป้าหมาย ใช้ระยะเวลาประมาณ 4 เดือน
- 7.2 เตรียมการจัดการฝึกอบรมและประชาสัมพันธ์ ใช้ระยะเวลาประมาณ 4 เดือน
- 7.3 จัดการฝึกอบรม ใช้ระยะเวลาประมาณ 5 วัน
- 7.4 ติดตามและประเมินผลโครงการ ใช้ระยะเวลาประมาณ 4 เดือน

8. หน่วยงานที่รับผิดชอบ

หน่วยงานหลัก

- 8.1 ปศุสัตว์จังหวัด

หน่วยร่วมดำเนินงาน

- 8.2 มหาวิทยาลัยเกษตรศาสตร์
- 8.3 สถาบันการศึกษาในจังหวัด
- 8.4 สำนักงานส่งเสริมวิสาหกิจขนาดกลางและขนาดย่อม

โครงการอบรมความรู้ด้านปศุสัตว์ในการเลี้ยงนกกระทาแก่เกษตรกร

1. หลักการและเหตุผล

การเลี้ยงนกกระทาที่ต้องอาศัยความละเอียดอ่อนในการดูแล เพราะนกกระทาเป็นสัตว์ที่มีการแพร่ระบาดของและติดโรคได้ง่าย การให้ความรู้ด้านปศุสัตว์แก่ผู้เลี้ยงนกกระทาไม่ว่าจะเป็นเรื่องการฉีดวัคซีนป้องกันโรค การรักษาพยาบาล การดูแลป้องกันการระบาดของโรค และวิธีการทำลายแหล่งแพร่ระบาดของโรค ล้วนต่อส่งผลดีในการเพิ่มผลผลิตแก่เกษตรกรผู้เลี้ยงนกกระทา นอกจากนี้การให้ความรู้แก่เกษตรกรในเรื่องการผสมพันธุ์และการบำรุงพันธุ์จะยิ่งช่วยเพิ่มผลผลิตแก่เกษตรกรผู้เลี้ยงนกกระทาได้มากยิ่งขึ้น

2. วัตถุประสงค์ของโครงการ

2.1 เพื่อให้เกษตรกรมีความรู้ด้านปศุสัตว์นับแต่การฉีดวัคซีนป้องกันโรค การรักษาพยาบาล การดูแลป้องกันการระบาดของโรค วิธีการทำลายแหล่งแพร่ระบาดของโรค การผสมพันธุ์ และการบำรุงพันธุ์

2.2 เพื่อให้เกษตรกรนำความรู้ด้านปศุสัตว์ที่ได้รับจากการอบรมไปใช้ในฟาร์ม

3. ตัวชี้วัด

3.1 มีเกษตรกรที่เข้ารับการอบรม

3.2 มีการลดลงของการแพร่ระบาดของโรคในฟาร์มของผู้เข้ารับการอบรม

3.3 มีจำนวนนกกระทาเพิ่มขึ้นในฟาร์มของผู้เข้ารับการอบรม

3.4 มีเกษตรกรที่สามารถนำความรู้ที่ได้รับจากการอบรมใช้ประโยชน์ได้

4. ผลที่คาดว่าจะได้รับ

4.1 เกษตรกรมีความรู้ด้านปศุสัตว์ในการเลี้ยงนกกระทาอย่างถูกต้องตรงกับหลักวิชาการ

4.2 ลดการแพร่ระบาดของโรคในเขตพื้นที่ที่เกษตรกรเข้ารับการอบรม

4.3 เพิ่มจำนวนนกกระทาในฟาร์มที่เกษตรกรเข้ารับการอบรม ทั้งด้านปริมาณและคุณภาพ

5. กิจกรรมหลัก

5.1 สืบหาพื้นที่เป้าหมาย

5.2 กำหนดกิจกรรมในการอบรม

5.3 กำหนดจำนวนผู้เข้ารับการ

5.4 กำหนดระยะเวลาอบรม

5.5 ประชาสัมพันธ์โครงการและเปิดรับสมัครผู้เข้ารับการอบรม

5.6 จัดการฝึกอบรม และศึกษาดูงานฟาร์มตัวอย่าง

- 5.7 ติดตามและประเมินผลโครงการ
6. งบประมาณ
ใช้งบประมาณทั้งสิ้น ประมาณ XXXXXX บาท
7. ระยะเวลา
ระยะเวลาในการดำเนินงานทั้งสิ้น 1 ปี ประกอบด้วยรายละเอียด ดังนี้
- 7.1 สำรวจพื้นที่เป้าหมายและบุคลากรกลุ่มเป้าหมาย ใช้ระยะเวลาประมาณ 4 เดือน
 - 7.2 เตรียมการจัดการฝึกอบรมและประชาสัมพันธ์ ใช้ระยะเวลาประมาณ 4 เดือน
 - 7.3 จัดการฝึกอบรม ใช้ระยะเวลาประมาณ 5 วัน
 - 7.4 ติดตามและประเมินผลโครงการ ใช้ระยะเวลาประมาณ 4 เดือน
8. หน่วยงานที่รับผิดชอบ
- หน่วยงานหลัก
- 8.1 สำนักงานปศุสัตว์จังหวัด
- หน่วยร่วมดำเนินงาน
- 8.2 กรมปศุสัตว์ กระทรวงเกษตรและสหกรณ์
 - 8.3 กรมอนามัย กระทรวงสาธารณสุข
 - 8.4 สำนักงานส่งเสริมวิสาหกิจขนาดกลางและขนาดย่อม

โครงการอบรมบุคลากรการจัดการด้านสุขาภิบาล

1. หลักการและเหตุผล

การจัดการด้านสุขาภิบาลโรงเรือนนกกระทามีความจำเป็นอย่างยิ่งต่อผู้เลี้ยงนกกระทา เพราะการเลี้ยงนกกระทาที่ได้มาตรฐานจะต้องมีการจัดการด้านสุขาภิบาลอย่างเป็นระบบและถูกสุขลักษณะไม่ว่าจะเป็นการดูแลนก การให้อาหาร การทำความสะอาดโรงเรือน การจับเก็บ สิ่งปฏิกูล และการทำลายสิ่งปฏิกูล สิ่งต่าง ๆ เหล่านี้ล้วนเป็นผลดีต่อสุขภาพของนกกระทา ทำให้นกกระทาที่เลี้ยงสามารถเพิ่มปริมาณผลผลิตได้อย่างเต็มที่ รวมทั้งยังส่งผลดีด้านสุขภาพต่อเกษตรกรผู้เลี้ยงและประชากรที่อยู่ในบริเวณใกล้เคียงอีก

2. วัตถุประสงค์ของโครงการ

- 2.1 เพื่อให้เกษตรกรผู้เลี้ยงนกกระทามีความรู้ด้านการจัดการด้านสุขาภิบาลโรงเรือน นกกระทาได้อย่างถูกสุขลักษณะ
- 2.2 เพื่อให้เกษตรกรผู้เลี้ยงนกกระทานำความรู้ที่ได้จากการอบรมไปจัดการด้านสุขาภิบาลโรงเรือนนกกระทาได้อย่างถูกสุขลักษณะ

3. ตัวชี้วัด

- 3.1 มีเกษตรกรที่เข้ารับการอบรม
- 3.2 มีการจัดการด้านสุขาภิบาลดีขึ้นในโรงเรือนของผู้เข้าร่วมอบรม
- 3.3 มีการนำความรู้ที่ได้รับจากการอบรมไปใช้ประโยชน์ได้

4. ผลที่คาดว่าจะได้รับ

- 4.1 เกษตรกรมีความรู้ด้านการจัดการด้านสุขาภิบาลอย่างถูกต้องตรงกับหลักวิชาการ
- 4.2 ลดการแพร่ระบาดของโรคในเขตพื้นที่ที่เกษตรกรเข้ารับการอบรม
- 4.3 เพิ่มจำนวนนกกระทาในฟาร์มที่เกษตรกรเข้ารับการอบรม ทั้งด้านปริมาณและคุณภาพ
- 4.4 ครอบครัวของเกษตรกรผู้เลี้ยงและประชากรที่อยู่บริเวณใกล้เคียงมีสุขภาพอนามัยดีขึ้น

5. กิจกรรมหลัก

- 5.1 สำรวจพื้นที่เป้าหมาย
- 5.2 กำหนดกิจกรรมในการอบรม
- 5.3 กำหนดจำนวนผู้เข้ารับการอบรม
- 5.4 กำหนดระยะเวลาอบรม
- 5.5 ประชาสัมพันธ์โครงการและเปิดรับสมัครผู้เข้ารับการอบรม
- 5.6 จัดการฝึกอบรม และศึกษาดูงานฟาร์มตัวอย่าง

5.7 ติดตามและประเมินผลโครงการ

6. งบประมาณ

ใช้งบประมาณทั้งสิ้น ประมาณ XXXXXX บาท

7. ระยะเวลา

ระยะเวลาในการดำเนินงานทั้งสิ้น 1 ปี ประกอบด้วยรายละเอียด ดังนี้

7.1 สำรวจพื้นที่เป้าหมายและบุคลากรกลุ่มเป้าหมายใช้ระยะเวลาประมาณ 4 เดือน

7.2 เตรียมการจัดการฝึกอบรมและประชาสัมพันธ์ใช้ระยะเวลาประมาณ 4 เดือน

7.3 จัดการฝึกอบรม ใช้ระยะเวลาประมาณ 5 วัน

7.4 ติดตามและประเมินผลโครงการ ใช้ระยะเวลาประมาณ 4 เดือน

8. หน่วยงานที่รับผิดชอบ

หน่วยงานหลัก

8.1 สำนักงานสาธารณสุขจังหวัด

หน่วยร่วมดำเนินงาน

8.2 กรมอนามัย กระทรวงสาธารณสุข

8.3 สำนักงานส่งเสริมวิสาหกิจขนาดกลางและขนาดย่อม

ยุทธศาสตร์การพัฒนาทางด้านการผลิตและความเข้มแข็งทางการเงิน

การผลิตในเครือข่ายวิสาหกิจนกกระทานั้น ส่วนใหญ่เป็นการผลิตที่อาศัยวัตถุดิบจากในประเทศเป็นสำคัญ การขยายการผลิตสำหรับเครือข่ายวิสาหกิจนกกระทานั้น จำเป็นต้องมีการลงทุนในปริมาณที่ค่อนข้างสูง ทำให้ผู้ประกอบการมีปัญหาในด้านการขยายการผลิตค่อนข้างมาก ดังนั้นเพื่อเป็นการส่งเสริมให้มีการขยายตัวของเครือข่ายวิสาหกิจนกกระทาในประเทศอย่างแพร่หลาย จึงควรส่งเสริมให้มี การค้นคว้า และวิจัยให้มีการใช้วัตถุดิบที่มีอยู่ในท้องถิ่นให้มากขึ้น และจัดหาแหล่งเงินทุนที่มีอัตราดอกเบี้ยต่ำให้แก่ผู้ประกอบการจะเป็นการสร้างเสริมความเข้มแข็งให้แก่วิสาหกิจ

1. เป้าหมายยุทธศาสตร์

- 1.1 มีแหล่งวัตถุดิบที่เพียงพอ
- 1.2 มีแหล่งเงินทุนสนับสนุน

2. มาตรการ

- 2.1 จัดหาอาหารสัตว์ที่มีคุณภาพและราคาถูกสนองตอบต่อเกษตรกรอย่าง สม่าเสมอ
- 2.2 สนับสนุนการหาแหล่งสินเชื่อที่มีอัตราดอกเบี้ยต่ำ

3. แผนงานที่ 1 แผนงานการสนับสนุนปัจจัยการผลิตประกอบด้วยโครงการ 2 โครงการ ดังนี้

- 3.1 โครงการวิจัยการผลิตอาหารสำเร็จรูปสำหรับนกกระทา
- 3.2 โครงการอบรมเผยแพร่ความรู้การผลิตอาหารสำเร็จรูปสำหรับนกกระทา

4. แผนงานที่ 2 แผนงานด้านการเงินและการเข้าถึงแหล่งเงินทุน ประกอบด้วยโครงการ 2 โครงการ ดังนี้

- 4.1 โครงการอบรมการเขียนโครงการในการขอสินเชื่อจากสถาบันการเงิน
- 4.2 โครงการให้เครดิตทางการเงินด้านปัจจัยการผลิตแก่เกษตรกร

โครงการวิจัยการผลิตอาหารสำเร็จรูปสำหรับนกกระทา

1. หลักการและเหตุผล

ในปัจจุบันอาหารสำเร็จรูปในการเลี้ยงนกส่วนใหญ่จะใช้อาหารสำเร็จรูปที่ใช้สำหรับการเลี้ยงไก่ ซึ่งคุณค่าทางอาหารอาจยังไม่ดีพอสำหรับการเลี้ยงนก การผลิตอาหารสำเร็จรูปสำหรับนกกระทาย่อมให้คุณค่าทางอาหารดีกว่าการใช้วัตถุดิบทางการเกษตรไม่ว่าจะเป็นข้าวโพด กระจิน หรือรำเพียงอย่างเดียว การค้นคว้าวิจัยเพื่อคิดค้นสูตรอาหารสำเร็จรูปโดยเฉพาะสำหรับ นกกระทา ยังเป็นการประหยัดรายจ่ายในการจัดซื้ออาหาร และช่วยเพิ่มผลผลิตทั้งด้านปริมาณและคุณภาพกับผู้เลี้ยงนกกระทาด้วย

2. วัตถุประสงค์ของโครงการ

- 2.1 เพื่อให้เกษตรกรสามารถผลิตอาหารสำหรับนกกระทาโดยเฉพาะ โดยมีคุณค่าทางโภชนาการและเสียดต้นทุนต่ำ
- 2.2 เพื่อประหยัดต้นทุนในการจัดซื้ออาหารของเกษตรกร

3. ตัวชี้วัด

- 3.1 จำนวนอาหารสำเร็จรูปสำหรับนกกระทาโดยเฉพาะ ที่มีคุณค่าทางโภชนาการ
- 3.2 รายจ่ายในการจัดซื้ออาหารนกที่ลดลง
- 3.3 จำนวนผลผลิตที่มีคุณภาพและปริมาณเพิ่มขึ้น

4. ผลที่คาดว่าจะได้รับ

- 4.1 เกษตรกรมีอาหารสัตว์สำหรับเลี้ยงนกกระทาโดยเฉพาะ
- 4.2 เกษตรกรสามารถลดรายจ่ายในการซื้ออาหารสำหรับนกกระทาลง
- 4.3 ผลผลิตที่ได้จากนกกระทาเพิ่มขึ้นทั้งในด้านคุณภาพและปริมาณ

5. กิจกรรมหลัก

- 5.1 ทำการ ค้นคว้าวิจัยเพื่อคัดเลือกวัตถุดิบที่จะใช้ทำอาหารนกกระทา โดยเน้นการใช้วัตถุดิบในท้องถิ่นเป็นหลัก
- 5.2 ทำการทดสอบเปรียบเทียบการให้อาหาร โดยใช้ส่วนผสมต่าง ๆ และนำมาเปรียบเทียบกับผลผลิตที่ได้จากการให้อาหารสูตรต่างๆ
- 5.3 คัดเลือกสูตรอาหารให้เหมาะกับนกกระทาแต่ละพันธุ์
- 5.4 เผยแพร่และประชาสัมพันธ์สิ่งที่ได้จากการค้นคว้าวิจัย

6. งบประมาณ

ใช้งบประมาณทั้งสิ้น ประมาณ XXXXXX บาท

7. ระยะเวลา

ระยะเวลาในการดำเนินงานทั้งสิ้น 2 ปี ประกอบด้วยรายละเอียด ดังนี้

- 7.1 การสำรวจวัตถุดิบที่มีอยู่ในท้องถิ่น ใช้ระยะเวลาประมาณ 3 เดือน
- 7.2 การทดสอบสูตรอาหาร ใช้ระยะเวลาประมาณ 18 เดือน
- 7.3 เผยแพร่และประชาสัมพันธ์ ใช้ระยะเวลาประมาณ 3 เดือน

8. หน่วยงานที่รับผิดชอบ

หน่วยงานหลัก

- 8.1 สำนักงานปศุสัตว์จังหวัด

หน่วยร่วมดำเนินงาน

- 8.2 สถาบันค้นคว้าและพัฒนาผลิตภัณฑ์อาหาร มหาวิทยาลัยเกษตรศาสตร์
- 8.3 สำนักงานส่งเสริมวิสาหกิจขนาดกลางและขนาดย่อม

โครงการอบรมเผยแพร่ความรู้การผลิตอาหารสำเร็จรูปสำหรับนกกระทา

1. หลักการและเหตุผล

การเผยแพร่ให้ความรู้การผลิตอาหารสำเร็จรูปสำหรับนกกระทาต่อเกษตรกรเป็นสิ่งจำเป็นอย่างยิ่ง เพราะนอกจากจะทำให้เกษตรกรผู้เลี้ยงนกได้อาหารที่มีคุณค่าทางโภชนาการสำหรับการเลี้ยงนกกระทายังเป็นการเพิ่มปริมาณและคุณภาพผลผลิตของนกกระทาและยังเป็นการประหยัดรายจ่ายในการซื้ออาหารนก อีกทั้งยังเป็นการส่งเสริมเกษตรกรสามารถนำวัตถุดิบที่มีอยู่ในท้องถิ่นมาผลิตอาหารสำเร็จรูปได้อีกด้วย

2. วัตถุประสงค์ของโครงการ

- 2.1 เพื่อเผยแพร่ความรู้การผลิตอาหารสัตว์สำเร็จรูปสำหรับนกกระทาด้วยตนเอง
- 2.2 เพื่อลดต้นทุนการผลิตให้แก่เกษตรกรผู้เลี้ยงนก

3. ตัวชี้วัด

- 3.1 จำนวนเกษตรกรที่เข้ารับการอบรม
- 3.2 เกษตรกรสามารถนำความรู้ที่ได้รับจากการอบรมใช้ในการผลิตอาหารสัตว์

4. ผลที่คาดว่าจะได้รับ

- 4.1 เกษตรกรสามารถผลิตอาหารสำหรับนกกระทาได้ด้วยตัวเอง
- 4.2 เกษตรกรมีอาหารสัตว์สำหรับเลี้ยงนกกระทาโดยเฉพาะ
- 4.3 เกษตรกรลดรายจ่ายในการซื้ออาหารสำหรับนกกระทาลง
- 4.4 ผลผลิตที่ได้จากนกกระทาเพิ่มขึ้นทั้งในด้านคุณภาพและปริมาณ

5. กิจกรรมหลัก

- 5.1 สำรวจพื้นที่เป้าหมาย
- 5.2 กำหนดกิจกรรมในการอบรม
- 5.3 กำหนดจำนวนผู้เข้ารับการอบรม
- 5.4 กำหนดระยะเวลาอบรม
- 5.5 ประชาสัมพันธ์โครงการและเปิดรับสมัครผู้เข้ารับการอบรม
- 5.6 จัดการฝึกอบรม และสาธิตการทำสูตรอาหารสำหรับนก
- 5.7 ติดตามและประเมินผลโครงการ

6. งบประมาณ

ใช้งบประมาณทั้งสิ้น ประมาณ XXXXXX บาท

7. ระยะเวลา

ระยะเวลาในการดำเนินงานทั้งสิ้น 2 ปี ประกอบด้วยรายละเอียด ดังนี้

- 7.1 ดำรงพื้นที่เป้าหมายและบุคลากรกลุ่มเป้าหมาย ใช้ระยะเวลาประมาณ 6 เดือน
- 7.2 เตรียมการจัดการฝึกอบรมและประชาสัมพันธ์ ใช้ระยะเวลาประมาณ 6 เดือน
- 7.3 จัดการฝึกอบรมและสาธิต ใช้ระยะเวลาประมาณ 8 เดือน
- 7.4 ติดตามและประเมินผลโครงการ ใช้ระยะเวลาประมาณ 4 เดือน

8. หน่วยงานที่รับผิดชอบ

หน่วยงานหลัก

- 8.1 ปศุสัตว์จังหวัด

หน่วยร่วมดำเนินงาน

- 8.2 สถาบันค้นคว้าและพัฒนาผลิตภัณฑ์อาหาร มหาวิทยาลัยเกษตรศาสตร์
- 8.3 สำนักงานส่งเสริมวิสาหกิจขนาดกลางและขนาดย่อม

โครงการอบรมการเขียนโครงการในการขอสินเชื่อจากสถาบันการเงิน

1. หลักการและเหตุผล

เงินทุนนับเป็นปัจจัยสำคัญประการหนึ่งของผู้ประกอบการต้องใช้ในการดำเนินธุรกิจ โดยเฉพาะเงินทุนที่ผู้ประกอบการได้รับจากสถาบันการเงินเพราะนอกจากจะมีอัตราดอกเบี้ยต่ำเมื่อเทียบกับการกู้ยืมในระบบทำให้ผู้ประกอบการมีเงินทุนหมุนเวียนในการดำเนินการ แต่ปัญหาที่ผู้ประกอบการรายเล็กมักประสบปัญหาการไม่ได้รับอนุมัติสินเชื่อจากสถาบันการเงินสิ่งที่ผู้ประกอบการรายเล็กประสบคือ ความรู้ ความสามารถรวมทั้งทักษะในการเขียนโครงการ เพื่อขอรับการอนุมัติจากสถาบันการเงิน

2. วัตถุประสงค์ของโครงการ

- 2.1 เพื่อให้ผู้ประกอบการสามารถเขียนโครงการเพื่อขอสินเชื่อจากสถาบันการเงินได้
- 2.2 เพื่อให้ผู้ประกอบการสามารถเข้าถึงแหล่งเงินทุนที่มีอัตราดอกเบี้ยต่ำได้

3. ตัวชี้วัด

- 3.1 จำนวนผู้ประกอบการที่เข้ารับการอบรม
- 3.2 ผู้ประกอบการสามารถนำความรู้ที่ได้รับจากการอบรม ไปเขียนโครงการในการขอสินเชื่อ

4. ผลที่คาดว่าจะได้รับ

- 4.1 ผู้ประกอบการมีเงินทุน จากแหล่งสินเชื่อที่มีอัตราดอกเบี้ยต่ำมาใช้จ่ายหมุนเวียนในการประกอบการ
- 4.2 ช่วยลดภาระในเรื่องอัตราดอกเบี้ยให้แก่ผู้ประกอบการ

5. กิจกรรมหลัก

- 5.1 สำรวจพื้นที่เป้าหมาย
- 5.2 กำหนดกิจกรรมในการอบรม
- 5.3 กำหนดจำนวนผู้เข้ารับการอบรม
- 5.4 กำหนดระยะเวลาอบรม
- 5.5 ประชาสัมพันธ์โครงการและเปิดรับสมัครผู้เข้ารับการอบรม
- 5.6 จัดการฝึกอบรม และฝึกปฏิบัติการการเขียนโครงการ
- 5.7 ติดตามและประเมินผลโครงการ

6. งบประมาณ

ใช้งบประมาณทั้งสิ้น ประมาณ XXXXXX บาท

7. ระยะเวลา

ระยะเวลาในการดำเนินงานทั้งสิ้น 1 ปี ประกอบด้วยรายละเอียด ดังนี้

- 7.1 สำรวจพื้นที่เป้าหมายและบุคลากรกลุ่มเป้าหมาย ใช้ระยะเวลาประมาณ 4 เดือน
- 7.2 เตรียมการจัดการฝึกอบรมและประชาสัมพันธ์ ใช้ระยะเวลาประมาณ 4 เดือน
- 7.3 จัดการฝึกอบรม ใช้ระยะเวลาประมาณ 5 วัน
- 7.4 ติดตามและประเมินผล โครงการ ใช้ระยะเวลาประมาณ 4 เดือน

8. หน่วยงานที่รับผิดชอบ

หน่วยงานหลัก

- 8.1 สำนักงานพาณิชย์จังหวัด

หน่วยร่วมดำเนินงาน

- 8.2 ธนาคารพัฒนาวิสาหกิจขนาดกลางและขนาดย่อม
- 8.3 สำนักงานส่งเสริมวิสาหกิจขนาดกลางและขนาดย่อม

โครงการให้เครดิตทางการเงินด้านปัจจัยการผลิตแก่เกษตรกร

1. หลักการและเหตุผล

ในการเลี้ยงนกกระทาเกษตรกรต้องอาศัยปัจจัยการผลิตต่าง ๆ ไม่ว่าจะเป็นแม่พันธุ์ อาหารสัตว์ วัคซีนและยารักษาโรค วัสดุและเครื่องมือ เครื่องทุ่นแรงต่าง ๆ เพื่อเป็นการแบ่งเบาภาระเกษตรกรผู้เลี้ยงนกให้สามารถนำปัจจัยการผลิตต่างๆเหล่านี้ไปใช้ก่อนและมาชำระเงินภายหลังกับร้านค้าที่เข้าร่วมโครงการ ดังนั้นโครงการให้เครดิตทางการเงินระหว่างเกษตรกร กับร้านค้าที่เข้าร่วมโครงการ

2. วัตถุประสงค์ของโครงการ

2.1 เพื่อให้เกษตรกรที่เลี้ยงนกกระทาสามารถจัดซื้อปัจจัยการผลิตโดยตรงกับร้านค้าที่เข้าร่วมโครงการ

2.2 เพื่อชะลอและแบ่งเบาภาระค่าใช้จ่ายแก่เกษตรกรที่เลี้ยงนกกระทา

3. ตัวชี้วัด

จำนวนเกษตรกรที่เข้าร่วมโครงการและได้รับเครดิตทางการเงินด้านปัจจัยการผลิต

4. ผลที่คาดว่าจะได้รับ

4.1 เกษตรกรที่เลี้ยงนกกระทาสามารถมีปัจจัยการผลิตมาใช้ก่อนที่จะชำระเงิน

4.2 แบ่งเบาภาระค่าใช้จ่ายในการจัดซื้อปัจจัยการผลิตของเกษตรกรที่เลี้ยงนกกระทา

5. กิจกรรมหลัก

5.1 สำรวจความต้องการของเกษตรกร

5.2 กำหนดเงื่อนไขของเกษตรกรกลุ่มเป้าหมายที่จะเข้าร่วมโครงการ

5.3 ประสานงานขอความร่วมมือจากร้านค้าที่จำหน่ายปัจจัยการผลิต

5.4 คัดเลือกผู้ขอเครดิตทางการเงินที่ผ่านเงื่อนไข

5.5 ร้านค้าให้เครดิตปัจจัยการผลิตกับผู้ผ่านเงื่อนไขตามที่กำหนด

5.6 ติดตามและประเมินผลโครงการ

6. งบประมาณ

ใช้งบประมาณทั้งสิ้น ประมาณ XXXXXX บาท

7. ระยะเวลา

ระยะเวลาในการดำเนินงานทั้งสิ้น 2 ปี ประกอบด้วยรายละเอียด ดังนี้

7.1 ตรวจสอบความต้องการของเกษตรกร ใช้ระยะเวลาประมาณ 3 เดือน

7.2 กำหนดเงื่อนไขของเกษตรกรกลุ่มเป้าหมายที่จะเข้าร่วมโครงการ ใช้ระยะเวลาประมาณ 3 เดือน

7.3 ประสานงานขอความร่วมมือจากร้านค้าที่จำหน่ายปัจจัยการผลิต ใช้ระยะเวลาประมาณ 6 เดือน

7.4 คัดเลือกเกษตรกรผู้เข้าร่วมโครงการที่ผ่านเงื่อนไข ใช้ระยะเวลาประมาณ 3 เดือน

7.5 ร้านค้าเจ้าของปัจจัยการผลิตให้เครดิตกับผู้ผ่านเงื่อนไขตามที่สถาบันกำหนด ใช้ระยะเวลาประมาณ 6 เดือน

7.6 ติดตามและประเมินผลโครงการ ใช้ระยะเวลาประมาณ 3 เดือน

8. หน่วยงานที่รับผิดชอบ

หน่วยงานหลัก

8.1 สำนักงานปศุสัตว์จังหวัด

หน่วยร่วมดำเนินงาน

8.2 ธนาคารเพื่อการเกษตรและสหกรณ์การเกษตร

8.3 ธนาคารพัฒนาวิสาหกิจขนาดกลางและขนาดย่อม

8.4 สำนักงานส่งเสริมวิสาหกิจขนาดกลางและขนาดย่อม

ยุทธศาสตร์การพัฒนาและส่งเสริมเทคโนโลยี

การผลิตของเครื่องข่ายวิสาหกิจนกรกระทำส่วนหนึ่งต้องใช้ เครื่องมือจักรจากต่างประเทศ และนำเข้าพันธุ์นกรกระทำจากต่างประเทศ มีผลทำให้ผู้ประกอบการรายย่อย /เกษตรกรบางรายไม่สามารถใช้เครื่องมือเครื่องจักรเหล่านั้นหรือนกรกระทำพันธุ์แท้จากต่างประเทศได้ ดังนั้นจึงควร คำนวณวิจัยให้มีการผลิตเครื่องมือเครื่องจักรที่มีคุณภาพทัดเทียมกับต่างประเทศ ตลอดจนการ พัฒนาสายพันธุ์นกรกระทำให้เทียบกับนกรกระทำพันธุ์แท้จากต่างประเทศ

1. เป้าหมายยุทธศาสตร์

- 1.1 เพิ่มประสิทธิภาพในการผลิต
- 1.2 ส่งเสริมการค้นคว้าวิจัย
- 1.3 สนับสนุนด้านเทคโนโลยี

2. มาตรการ

- 2.1 พัฒนาสายพันธุ์นกรกระทำเพื่อให้ได้สายพันธุ์ที่มีภูมิต้านทานต่อโรคสูง
- 2.2 สนับสนุนการค้นคว้าออกแบบเครื่องมือเครื่องจักรที่สนับสนุนพัฒนาผลิตภัณฑ์นกรกระทำ

3. แผนงานที่ 1 การพัฒนาด้านวิจัยและส่งเสริมเทคโนโลยี ประกอบด้วยโครงการ 2 โครงการ ดังนี้

- 3.1 โครงการพัฒนาสายพันธุ์นกรกระทำ
- 3.2 โครงการการค้นคว้าและออกแบบวิจัยการผลิตเครื่องมือเครื่องจักรเพื่อทดแทน เครื่องมือเครื่องจักรต่างประเทศ

โครงการพัฒนาสายพันธุ์นกกะทา

1. หลักการและเหตุผล

นกกะทาที่เลี้ยงในประเทศไทยปัจจุบันเป็นสายพันธุ์ที่นำมาจากญี่ปุ่น และอีก ส่วนหนึ่งมาจากฝรั่งเศส จนกลายเป็นพันธุ์ผสมที่ใช้เลี้ยงกันอยู่ทั่วไป ซึ่งนกกะทาที่เป็นผสมเหล่านี้มักจะมีภูมิคุ้มกันต้านต่อโรคต่ำ ทำให้เกษตรกรผู้เลี้ยงนกกะทามีอัตราการสูญเสียในระหว่างการเลี้ยงค่อนข้างสูง เพื่อเป็นการลดภาระค่าใช้จ่ายต่อการสูญเสีย นกกะทาในระหว่าง การเลี้ยงและเป็นการเพิ่มรายได้ให้แก่เกษตรกรที่จะมีนกกะทาที่มีภูมิคุ้มกันต้านต่อโรคสูง และเป็นสายพันธุ์ที่ให้ผลผลิตได้เป็นจำนวนมาก การค้นคว้าและพัฒนาสายพันธุ์ที่เหมาะสมกับสภาพแวดล้อมในท้องถิ่นจึงเป็นจำเป็นอย่างยิ่ง

2. วัตถุประสงค์ของโครงการ

- 2.1 เพื่อปรับปรุงและพัฒนาสายพันธุ์นกกะทาให้มีภูมิคุ้มกันต้านต่อโรค
- 2.2 เพื่อเพิ่มผลผลิตในนกกะทาที่มีการพัฒนาสายพันธุ์

3. ตัวชี้วัด

มีจำนวนสายพันธุ์นกกะทาที่มีภูมิคุ้มกันต้านโรค

4. ผลที่คาดว่าจะได้รับ

- 4.1 เกษตรกรลดภาระในการสูญเสีย นกกะทา
- 4.2 เกษตรกรผู้เลี้ยงนกกะทามีรายได้จากการจำหน่ายเพิ่มสูงขึ้น

5. กิจกรรมหลัก

- 5.1 คัดเลือกสายพันธุ์ที่มีภูมิคุ้มกันต้านสูงและให้ผลผลิตมาก
- 5.2 ทำการค้นคว้าวิจัยเพื่อคัดเลือกสายพันธุ์
- 5.3 นำสายพันธุ์ใหม่ที่ได้จากการทดลองเผยแพร่ให้เกษตรกรทดลองเลี้ยง
- 5.4 ติดตามและประเมินความสำเร็จจากการพัฒนาสายพันธุ์ใหม่

6. งบประมาณ

ใช้งบประมาณทั้งสิ้น ประมาณ XXXXXX บาท

7. ระยะเวลา

ระยะเวลาในการดำเนินงานทั้งสิ้น 2 ปี ประกอบด้วยรายละเอียด ดังนี้

- 7.1 คัดเลือกสายพันธุ์ที่มีภูมิต้านทานสูงและให้ผลผลิตมาก ใช้ระยะเวลาประมาณ 6 เดือน
- 7.2 ทำการค้นคว้าวิจัยเพื่อคัดเลือกสายพันธุ์ ใช้ระยะเวลาประมาณ 6 เดือน
- 7.3 นำสายพันธุ์ใหม่ที่ได้จากการทดลองเผยแพร่ให้เกษตรกรทดลองเลี้ยง ใช้ระยะเวลาประมาณ 6 เดือน
- 7.4 ติดตามและประเมินความสำเร็จจากการพัฒนาสายพันธุ์ใหม่ ใช้ระยะเวลาประมาณ 6 เดือน

8. หน่วยงานที่รับผิดชอบ

หน่วยงานหลัก

- 8.1 สำนักงานปศุสัตว์จังหวัด

หน่วยร่วมดำเนินงาน

- 8.2 สถาบันวิจัยสุวรรณวาทกสิกิจเพื่อการค้นคว้าและพัฒนาปศุสัตว์และผลิตภัณฑ์สัตว์
- 8.3 สำนักงานส่งเสริมวิสาหกิจขนาดกลางและขนาดย่อม

**โครงการคั่นคว่ำและออกแบบวิจัยการผลิตเครื่องมือเครื่องจักร
เพื่อทดแทนเครื่องมือเครื่องจักรต่างประเทศ**

1. หลักการและเหตุผล

การแปรรูปผลิตภัณฑ์นกกระทา โดยเฉพาะการปอกไข่ นกกระทาเพื่อบรรจุใส่กระป๋อง นั้น ผู้ประกอบการจะใช้วิธีการปอกโดยใช้วิธีใส่ไข่ในตะกร้า และใช้แรงเหยียงเพื่อให้เกิดการกระแทก แต่ก็จะมีปัญหาผิวไข่ไม่ราบเรียบ ซึ่งต่างจากเครื่องปอกไข่ที่โรงงานญี่ปุ่นใช้อยู่ ซึ่งเครื่องปอกไข่ที่นำเข้ามาจากต่างประเทศจะมีราคาแพง ดังนั้นเพื่อเป็นการประหยัดเงินตราต่างประเทศและลดภาระค่าใช้จ่ายของผู้ประกอบการ การคั่นคว่ำออกแบบวิจัยการผลิตเครื่องมือเครื่องจักรเพื่อ ทดแทน เครื่องมือเครื่องจักรจากต่างประเทศจึงเป็นสิ่งจำเป็นอย่างยิ่ง

2. วัตถุประสงค์ของโครงการ

- 2.1 เพื่อผลิตเครื่องมือเครื่องจักรเพื่อทดแทนเครื่องมือเครื่องจักรต่างประเทศ
- 2.2 เพื่อลดค่าใช้จ่ายของผู้ประกอบการ

3. ตัวชี้วัด

มีเครื่องมือเครื่องจักรเพื่อทดแทนเครื่องมือเครื่องจักรที่นำเข้าต่างประเทศ

4. ผลที่คาดว่าจะได้รับ

- 4.1 ประหยัดเงินตราต่างประเทศในการจัดซื้อเครื่องมือเครื่องจักร
- 4.2 ผู้ประกอบการสามารถลดค่าใช้จ่ายในการจัดซื้อเครื่องมือเครื่องจักรลง

5. กิจกรรมหลัก

- 5.1 ดำรวจและออกแบบเครื่องมือเครื่องจักร โดยใช้วัสดุในประเทศ ในการผลิตเครื่องมือเครื่องจักรที่ปอกไข่นกกระทา
- 5.2 คั่นคว่ำ ทดลอง และพัฒนา เครื่องมือเครื่องจักร
- 5.3 ทดสอบเครื่องมือเครื่องจักร
- 5.4 เผยแพร่และสาธิตการใช้เครื่องมือเครื่องจักรให้ผู้ประกอบการ

6. งบประมาณ

ใช้งบประมาณทั้งสิ้น ประมาณ XXXXXX บาท

7. ระยะเวลา

ระยะเวลาในการดำเนินงานทั้งสิ้น 5 ปี ประกอบด้วยรายละเอียด ดังนี้

7.1 ดำรงและออกแบบเครื่องมือเครื่องจักร โดยใช้วัสดุในประเทศ ในการผลิตเครื่องมือเครื่องจักรที่ปอกไข่นกกระทา ใช้ระยะเวลาประมาณ 1 ปี

7.2 ค้นคว้า ทดลอง และพัฒนา เครื่องมือเครื่องจักร ใช้ระยะเวลาประมาณ 2 ปี

7.3 ทดสอบเครื่องมือเครื่องจักร ใช้ระยะเวลาประมาณ 1 ปี

7.4 เผยแพร่ให้ผู้ประกอบการ ใช้ระยะเวลาประมาณ 1 ปี

8. หน่วยงานที่รับผิดชอบ

หน่วยงานหลัก

8.1 สถาบันพัฒนาฝีมือแรงงาน กระทรวงแรงงาน

หน่วยร่วมดำเนินงาน

8.2 ภาควิชาวิศวกรรมเครื่องกล คณะวิศวกรรมศาสตร์ มหาวิทยาลัยเกษตรศาสตร์

8.3 สถาบันวิจัยวิทยาศาสตร์และเทคโนโลยี

ยุทธศาสตร์การพัฒนาผลิตภัณฑ์

การแปรรูปผลิตภัณฑ์นกกระทาเป็นวิธีการหนึ่งที่จะสร้างมูลค่าเพิ่มให้กับผลิตภัณฑ์นกกระทา ซึ่งการแปรรูปนั้นสามารถทำได้หลายรูปแบบนับแต่การทำในรูปแบบสเต็กนกกระทา ไข่นกกระทาปรุงรส เช่น ไข่เค็ม ไข่พะโล้ เป็นต้น นอกจากนี้สิ่งที่เป็นผลพลอยได้จากการเลี้ยงนกกระทา ไม่ว่าจะเป็นขนนก ตลอดจนมูลนกกระทายังสามารถนำไปใช้ประโยชน์ทางเศรษฐกิจได้อีก ดังนั้น การค้นคว้าและทดลองเพื่อหากรรมวิธีในการแปรรูปนกกระทา ตลอดจนการเผยแพร่และสาธิตการใช้ประโยชน์จากผลพลอยได้ของนกกระทาจะเป็นการส่งเสริมความเข้มแข็งทั้งด้านการผลิต และลดค่าใช้จ่ายในเรื่องต้นทุนของผู้ประกอบการ เกษตรกรผู้เลี้ยงนกกระทาได้ดีเป็นอย่างยิ่ง

1. เป้าหมายยุทธศาสตร์

- 1.1 ส่งเสริมการผลิตและแปรรูป
- 1.2 มีการกำหนดมาตรฐานสินค้าร่วมกัน

2. มาตรการ

- 2.1 เพิ่มการผลิตและการแปรรูปนกกระทาให้มีความหลากหลายด้านผลิตภัณฑ์
- 2.2 ยกระดับผลิตภัณฑ์ของนกกระทาให้ได้คุณภาพและมีมาตรฐาน

3. แผนงานที่ 1 แผนงานการพัฒนาคุณภาพและมาตรฐานผลิตภัณฑ์ ประกอบด้วยโครงการ 2 โครงการ ดังนี้

- 3.1 โครงการการเก็บรักษา และการแปรรูปผลิตภัณฑ์นกกระทา
- 3.2 โครงการการจัดนิทรรศการและสาธิตการนำมูลนกกระทาไปใช้ให้เกิดประโยชน์ทางเศรษฐกิจ

โครงการการเก็บรักษาและการแปรรูปผลิตภัณฑ์นกกระทา

1. หลักการและเหตุผล

ผลิตภัณฑ์จากนกกระทาไม่ว่าจะเป็นไข่นกกระทา และเนื้อนกกระทา สามารถนำไปแปรรูปผลิตภัณฑ์ได้หลายอย่างที่จะเพิ่มมูลค่าทางเศรษฐกิจได้ โดยเฉพาะไข่นกกระทา หากมีกรรมวิธีที่จะถนอมไข่สดให้คงอยู่ได้ยาวนาน หรือการนำไปแปรรูปในรูปของไข่ปรุงรส ไข่ต้มบรรจุกระป๋อง ไข่เค็ม หรือไข่เยี่ยวม้า ก็จะทำให้แบ่งเบาภาระของเกษตรกรผู้เลี้ยงนกกระทาลงไป หากปริมาณการผลิตไข่สดมีมากเกินไปเกินความต้องการ

2. วัตถุประสงค์ของโครงการ

- 2.1 เพื่อเป็นการรักษาและถนอมผลผลิตจากนกกระทาให้เก็บรักษาได้เป็นเวลานาน
- 2.2 เพื่อเพิ่มมูลค่าทางเศรษฐกิจให้แก่ผลิตภัณฑ์นกกระทา

3. ตัวชี้วัด

- 3.1 ลดการสูญเสียผลิตภัณฑ์นกกระทาลง
- 3.2 มีผลิตภัณฑ์แปรรูปจากนกกระทาเพิ่มขึ้น

4. ผลที่คาดว่าจะได้รับ

- 4.1 ผู้ประกอบการรู้จักวิธีการการเก็บรักษาและถนอมผลผลิตจากนกกระทาให้เก็บรักษาได้เป็นเวลานาน
- 4.2 ผู้ประกอบการมีรายได้ในการจำหน่ายผลิตภัณฑ์สูงขึ้น

5. กิจกรรมหลัก

- 5.1 ค้นคว้าและทดลองวิธีการเก็บรักษาไข่นกกระทาให้ มีความใหม่และสดได้เป็นระยะเวลานาน
- 5.2 สาธิตวิธีการเก็บรักษา วิธีการแปรรูปผลิตภัณฑ์นกกระทาด้วยวิธีการต่าง ๆ เช่น การทำไข่ต้มบรรจุกระป๋อง ไข่เค็ม ไข่เยี่ยวม้า ไข่ปรุงรส นกกระทาแช่แข็ง นกกระทาทอดกรอบ นกกระทาพะโล้ และ สเต็กนกกระทา เป็นต้น ให้แก่ผู้ประกอบการปีละ 4 ครั้ง
- 5.3 แสดงนิทรรศการ สาธิต และจำหน่ายผลิตภัณฑ์นกกระทาเพื่อเผยแพร่ให้กับประชาชนทั่วไป ทั้งงานระดับอำเภอ ระดับจังหวัด และระดับประเทศปีละ 3 ครั้ง

6. งบประมาณ

ใช้งบประมาณทั้งสิ้น ประมาณ XXXXXX บาท

7. ระยะเวลา

ระยะเวลาในการดำเนินงานทั้งสิ้น 2 ปี ประกอบด้วยรายละเอียด ดังนี้

7.1 คั้นคว่ำและทดลองวิธีการเก็บรักษาไข่นกกระทาให้มีความใหม่และสดได้เป็นระยะเวลานาน ใช้ระยะเวลาประมาณ 12 เดือน

7.2 สาธิตวิธีการเก็บรักษา วิธีการแปรรูปผลิตภัณฑ์นกกระทาด้วยวิธีการต่าง ๆ เช่น การทำไข่ต้มบรรจุกระป๋อง ไข่เค็ม ไข่เยี่ยวม้า ไข่ปรุงรส นกกระทา แซ่เจ็ง นกกระทาทอดกรอบ นกกระทาพะโล้ และสตั๊กนกกระทา เป็นต้น ให้แก่ผู้ประกอบการปีละ 4 ครั้ง

7.3 แสดงนิทรรศการ สาธิต และจำหน่ายผลิตภัณฑ์นกกระทาเพื่อเผยแพร่ให้กับประชาชนทั่วไป ทั้งงานระดับอำเภอ ระดับจังหวัด และระดับประเทศปีละ 3 ครั้ง

8. หน่วยงานที่รับผิดชอบ

หน่วยงานหลัก

8.1 สำนักงานพัฒนาการจังหวัด

หน่วยร่วมดำเนินงาน

8.2 สถาบันคั้นคว่ำและพัฒนาผลิตภัณฑ์อาหาร มหาวิทยาลัยเกษตรศาสตร์

8.3 สำนักงานส่งเสริมวิสาหกิจขนาดกลางและขนาดย่อม

โครงการจัดนิทรรศการและสาธิตการนำมูลนกกะทามาใช้ให้เกิดประโยชน์ทางเศรษฐกิจ

1. หลักการและเหตุผล

มูลนกกะทาสามารถนำไปใช้ประโยชน์เพื่อเพิ่มมูลค่าทางเศรษฐกิจได้หลายทาง นับแต่การนำมาผสมเป็นอาหารนก หรือไก่ การนำไปทำเป็นปุ๋ย หรือการนำไปทำเป็นก๊าซชีวภาพ เพื่อให้เกษตรกรผู้เลี้ยงนกกะทาและประชาชนโดยทั่วไปได้ตระหนักถึงประโยชน์ของมูลนก การจัดนิทรรศการและการสาธิตการนำมูลนกกะทามาใช้ให้เกิดประโยชน์ นอกจากจะเป็นการเผยแพร่ความรู้แล้ว ยังส่งผลให้เป็นการลดค่าใช้จ่ายของภาคครัวเรือนของเกษตรกรผู้เลี้ยงนกกะทา

2. วัตถุประสงค์ของโครงการ

2.1 เพื่อเผยแพร่ข่าวสารข้อมูลการเพิ่มมูลค่าทางเศรษฐกิจของมูลนกกะทา

2.2 เพื่อสร้างรายได้และลดค่าใช้จ่ายให้แก่เกษตรกรผู้เลี้ยงนกกะทา ตลอดจนประชาชนทั่วไปที่เห็นประโยชน์ทางเศรษฐกิจของมูลนกกะทา

3. ตัวชี้วัด

3.1 จำนวนบอร์ดที่จัดนิทรรศการ

3.2 จำนวนครั้งที่ทำการสาธิต

3.3 จำนวนผู้เข้าชมนิทรรศการและการสาธิต

3.4 ผู้เข้าร่วมนิทรรศการและการสาธิตมีความรู้ในการนำมูลนกกะทามาใช้ให้เกิดประโยชน์ทางเศรษฐกิจ

4. ผลที่คาดว่าจะได้รับ

4.1 เกษตรกรรวมทั้งประชาชนโดยทั่วไปที่เข้าร่วม สามารถนำความรู้ที่ได้จากชมนำไปปฏิบัติได้

4.2 มีการนำความรู้ที่ได้ไปเผยแพร่ในกลุ่มผู้ที่ไม่ได้เข้าร่วมนิทรรศการ

4.3 เพิ่มรายได้ให้แก่เกษตรกรผู้เลี้ยงนกกะทาหรือผู้ที่สนใจ

5. กิจกรรมหลัก

5.1 กำหนดขอบเขตเนื้อหาที่จะจัดบนบอร์ดนิทรรศการ

5.2 กำหนดกิจกรรมที่จะสาธิต เช่น การนำมูลนกกะทาผสมเป็นอาหารไก่และปลา หรือการนำมูลนกกะทาทำเป็นก๊าซชีวภาพ

5.3 กำหนดวันเวลา และสถานที่ที่จะแสดงนิทรรศการและสาธิต

5.4 ประชาสัมพันธ์โครงการ

5.5 ติดตามและประเมินผลโครงการ

6. งบประมาณ

ใช้งบประมาณทั้งสิ้น ประมาณ XXXXXX บาท

7. ระยะเวลา

ระยะเวลาในการดำเนินงานทั้งสิ้น 1 ปี ประกอบด้วยรายละเอียด ดังนี้

7.1 กำหนดขอบเขตเนื้อหาที่จะจัดบอร์ดนิตรรศการ ใช้ระยะเวลาประมาณ 2 เดือน

7.2 กำหนดกิจกรรมที่จะสาธิต ใช้ระยะเวลาประมาณ 2 เดือน

7.3 กำหนดวันเวลา และสถานที่ที่จะแสดงนิทรรศการและสาธิต ใช้ระยะเวลาประมาณนั้น

7.4 จัดนิทรรศการและการสาธิตการนำมูลนกกระทาไปใช้ให้เกิดประโยชน์เชิงเศรษฐกิจ

ใช้ระยะเวลาประมาณ 1 สัปดาห์

7.5 ประชาสัมพันธ์โครงการ ใช้ระยะเวลาประมาณ 4 เดือน

7.6 ติดตามและประเมินผลโครงการ ใช้ระยะเวลาประมาณ 4 เดือน

8. หน่วยงานที่รับผิดชอบ

หน่วยงานหลัก

8.1 สำนักงานเกษตรและสหกรณ์จังหวัด

หน่วยร่วมดำเนินงาน

8.2 กรมวิชาการเกษตร กระทรวงเกษตรและสหกรณ์

8.3 สำนักงานส่งเสริมวิสาหกิจขนาดกลางและขนาดย่อม

ยุทธศาสตร์การสร้างความเข้มแข็งของเครือข่ายวิสาหกิจขนาดกลางและขนาดย่อม

เครือข่ายวิสาหกิจ ขนาดกลางและขนาดย่อมเป็นการจัดตั้งขึ้นมาเพื่อสร้างความเข้มแข็งระหว่างเกษตรกรและผู้แปรรูปปลาน้ำจืด ในจังหวัดสิงห์บุรี กลุ่มเกษตรกรหรือผู้ประกอบการยังไม่มีกรรวมกลุ่มเพื่อร่วมมือด้านพัฒนาอุตสาหกรรมที่ทำอยู่ หรือหากมีการรวมกลุ่มกันก็ยังไม่มีความเข้มแข็งพอที่จะทำให้กลุ่มมีการพัฒนาในด้านต่างๆ เช่น การต่อรอง จึงควรมีการส่งเสริมและสร้างความเข้มแข็งให้กับเครือข่ายวิสาหกิจ

1. เป้าหมายยุทธศาสตร์

- 1.1 ส่งเสริมเครือข่ายวิสาหกิจแบบครบวงจร
- 1.2 ส่งเสริมการรวมกลุ่ม
- 1.3 ส่งเสริมให้มีการแลกเปลี่ยน ถ่ายทอดความคิดเห็นและประสบการณ์
- 1.4 ส่งเสริมและสนับสนุนการก่อสร้างโรงงาน/โรงเรือน
- 1.5 ส่งเสริมให้มีการจัดตั้งศูนย์อบรมและดูงาน
- 1.6 ส่งเสริมให้มีการจัดตั้งศูนย์วิจัย
- 1.7 ส่งเสริมให้มีการจัดตั้ง ศูนย์ตรวจสอบและรับรองคุณภาพผลิตภัณฑ์
- 1.8 ส่งเสริมให้มีการพัฒนาบุคลากรหน่วยงานภาครัฐ

2. มาตรการ

- 2.1 ส่งเสริมการรวมกลุ่มผู้ประกอบการ/ผู้เลี้ยงนกกระทาให้เป็นองค์กรนิติบุคคล
- 2.2 พัฒนาระบบข้อมูลข่าวสารทางการผลิตและการตลาด

3. แผนงานที่ 1 แผนงานพัฒนาเครือข่ายความร่วมมือวิสาหกิจขนาดกลางและขนาดย่อม ประกอบด้วยโครงการ 1 โครงการ ดังนี้

โครงการจัดทำเครือข่ายข้อมูลกลุ่มผู้ประกอบการ/ผู้เลี้ยงนกกระทาจังหวัดอ่างทอง

4. แผนงานที่ 2 แผนงานเสริมสร้างสมรรถนะของศูนย์พัฒนาวิสาหกิจขนาดกลางและขนาดย่อมในพื้นที่ ประกอบด้วยโครงการ 2 โครงการ ดังนี้

- 4.1 โครงการเผยแพร่ความรู้การรับรองคุณภาพมาตรฐาน
- 4.2 โครงการพัฒนาทดสอบและรับรองคุณภาพผลิตภัณฑ์นกกระทา

โครงการจัดทำเครือข่ายข้อมูลผู้ประกอบการ/เกษตรกรผู้เลี้ยงนกกระทาจังหวัดอ่างทอง

1. หลักการและเหตุผล

ข้อมูลด้านสารสนเทศเป็นสิ่งจำเป็นอย่างยิ่งสำหรับการค้าในปัจจุบัน โดยเฉพาะการมีวิสัยทัศน์ที่จะให้จังหวัดอ่างทองเป็นแหล่งรวมผลิตภัณฑ์นกกระทาที่ได้มาตรฐานของเอเชีย การจัดทำเครือข่ายข้อมูล เพื่อเผยแพร่ข้อมูลทางด้านแหล่งการผลิต ประเภทผลิตภัณฑ์ และราคาสินค้า จะเป็นการประชาสัมพันธ์ข้อมูลของผู้ประกอบการได้เป็นอย่างดี และเผยแพร่ในระดับกว้างไม่ว่าจะเป็นระดับประเทศ หรือระดับนานาชาติ

2. วัตถุประสงค์ของโครงการ

2.1 เพื่อเผยแพร่ข้อมูลข่าวสารระหว่างผู้ประกอบการ/เกษตรกรผู้เลี้ยงนกกระทาจังหวัด

2.2 เพื่อประชาสัมพันธ์ผลิตภัณฑ์นกกระทาให้เป็นที่รู้จักทั้งในระดับประเทศและระดับนานาชาติ

3. ตัวชี้วัด

มีเครือข่ายข้อมูลผู้ประกอบการ/เกษตรกรผู้เลี้ยงนกกระทาจังหวัดอ่างทอง

4. ผลที่คาดว่าจะได้รับ

4.1 ผู้ประกอบการสามารถได้รับข้อมูลข่าวสารรวดเร็วขึ้น

4.2 ผลิตภัณฑ์นกกระทาเป็นที่รู้จักของผู้บริโภคโดยทั่วไป

5. กิจกรรมหลัก

5.1 รวมกำหนดข้อมูลและเนื้อหาที่จะลงในเครือข่ายข้อมูล

5.2 จัดทำเครือข่ายข้อมูลผู้ประกอบการ/เกษตรกรผู้เลี้ยงนกกระทาจังหวัดอ่างทอง

5.3 กำหนดผู้รับผิดชอบที่จะปรับปรุงข้อมูลในเครือข่ายข้อมูลและพัฒนาเครือข่ายข้อมูล

5.4 ติดตามและประเมินผลโครงการ

6. งบประมาณ

ใช้งบประมาณทั้งสิ้น ประมาณ XXXXXX บาท

7. ระยะเวลา

ระยะเวลาในการดำเนินงานทั้งสิ้น 17 เดือน ประกอบด้วยรายละเอียด ดังนี้

7.1 รวมกำหนดข้อมูลและเนื้อหาที่จะลงในเครือข่ายข้อมูล ใช้ระยะเวลาประมาณ 3 เดือน

7.2 จัดทำเครือข่ายข้อมูลผู้ประกอบการ /เกษตรกรผู้เลี้ยงนกกระทาจังหวัดอ่างทอง ใช้ระยะเวลาประมาณ 6 เดือน

7.3 กำหนดผู้รับผิดชอบที่จะปรับปรุงข้อมูลในเครือข่ายข้อมูลและพัฒนาเครือข่ายข้อมูล ใช้ระยะเวลาประมาณ 1 เดือน

7.4 ติดตามและประเมินผลโครงการ ใช้ระยะเวลาประมาณ 7 เดือน

8. หน่วยงานที่รับผิดชอบ

หน่วยงานหลัก

8.1 ประชาสัมพันธ์จังหวัด

หน่วยร่วมดำเนินงาน

8.2 สำนักงานส่งเสริมวิสาหกิจขนาดกลางและขนาดย่อม

โครงการเผยแพร่ความรู้การรับรองคุณภาพมาตรฐาน

1. หลักการและเหตุผล

ผลิตภัณฑ์นกกระทาที่ออกจำหน่าย ไม่ว่าจะอยู่ในรูปของไข่สด หรือไข่แปรรูป ตลอดจนตัวนกกระทาเอง จำเป็นอย่างยิ่งที่จะควรจะมีการรับรองคุณภาพมาตรฐานเพื่อสร้างความมั่นใจให้แก่ผู้บริโภค โครงการเผยแพร่ความรู้การรับรองคุณภาพมาตรฐานผลิตภัณฑ์นกกระทาแก่ผู้ประกอบการจึงเป็นสิ่งจำเป็น เพื่อให้ผู้ประกอบการได้พึงตระหนักและรับทราบเกี่ยวกับการรับรองคุณภาพมาตรฐาน

2. วัตถุประสงค์ของโครงการ

- 2.1 เพื่อให้ผู้ประกอบการมีความรู้ในเรื่องการรับรองคุณภาพมาตรฐาน
- 2.2 เพื่อสร้างแรงจูงใจให้ผู้ประกอบการหันไปพัฒนาผลิตภัณฑ์ของตนให้ได้คุณภาพมาตรฐาน

3. ตัวชี้วัด

- 3.1 มีจำนวนผู้เข้ารับการอบรม
- 3.2 มีผู้เข้ารับการอบรมนำความรู้ที่ได้ไปใช้ให้เกิดประโยชน์อย่างน้อยร้อยละ 70

4. ผลที่คาดว่าจะได้รับ

- 4.1 ผู้ประกอบการตระหนักถึงประโยชน์ที่จะได้รับจากการรับรองมาตรฐาน
- 4.2 ผลิตภัณฑ์ของผู้ประกอบการเป็นที่ยอมรับของผู้บริโภค

5. กิจกรรมหลัก

- 5.1 สำรวจพื้นที่เป้าหมาย
- 5.2 กำหนดกิจกรรมในการอบรม
- 5.3 กำหนดจำนวนผู้เข้ารับการอบรม
- 5.4 กำหนดระยะเวลาอบรม
- 5.5 ประชาสัมพันธ์โครงการและเปิดรับสมัครผู้เข้ารับการอบรม
- 5.6 จัดการให้ความรู้เรื่องการรับรองคุณภาพมาตรฐาน
- 5.7 ติดตามและประเมินผลโครงการ

6. งบประมาณ

ใช้งบประมาณทั้งสิ้น ประมาณ XXXXXX บาท

7. ระยะเวลา

ระยะเวลาในการดำเนินงานทั้งสิ้น 1 ปี ประกอบด้วยรายละเอียด ดังนี้

- 7.1 ดำรงพื้นที่เป้าหมายและบุคลากรกลุ่มเป้าหมาย ใช้ระยะเวลาประมาณ 4 เดือน
- 7.2 เตรียมการจัดการฝึกอบรมและประชาสัมพันธ์ ใช้ระยะเวลาประมาณ 4 เดือน
- 7.3 จัดการฝึกอบรม ใช้ระยะเวลาประมาณ 2 วัน
- 7.4 ติดตามและประเมินผลโครงการ ใช้ระยะเวลาประมาณ 4 เดือน

8. หน่วยงานที่รับผิดชอบ

หน่วยงานหลัก

- 8.1 สำนักงานอุตสาหกรรมจังหวัด

หน่วยร่วมดำเนินงาน

- 8.2 คณะกรรมการอาหารและยา กระทรวงสาธารณสุข
- 8.3 สำนักงานส่งเสริมวิสาหกิจขนาดกลางและขนาดย่อม

โครงการพัฒนาทดสอบและรับรองคุณภาพมาตรฐานผลิตภัณฑ์นกกระทา

1. หลักการและเหตุผล

การทดสอบคุณภาพมาตรฐานผลิตภัณฑ์นกกระทาจะเป็นการสร้างความมั่นใจให้แก่ผู้บริโภค โดยเฉพาะอย่างยิ่งในสถานการณ์ที่ยังคงมีการแพร่ระบาดของไข้หวัดนก ยิ่งกว่านั้นหากผู้บริโภคมั่นใจในมาตรฐานคุณภาพผลิตภัณฑ์แล้ว จะส่งผลดีต่อผู้ประกอบการตามมาในแง่ของยอดขายที่เพิ่มขึ้น โครงการพัฒนาทดสอบคุณภาพมาตรฐานผลิตภัณฑ์นกกระทาจะเป็นโครงการที่เชิญชวนให้ผู้ประกอบการแต่ละรายเห็นความสำคัญและนำผลิตภัณฑ์ของตนมาทดสอบคุณภาพมาตรฐาน หากผู้ประกอบการรายใดผ่านการทดสอบก็จะได้รับตรารับรองคุณภาพมาตรฐานใดจะมีการประชาสัมพันธ์เผยแพร่ผู้ประกอบการที่ผ่านการทดสอบ

2. วัตถุประสงค์ของโครงการ

- 2.1 เพื่อรับรองคุณภาพและมาตรฐานผลิตภัณฑ์นกกระทา
- 2.2 เพื่อสร้างความเชื่อมั่นในคุณภาพสินค้าต่อผู้บริโภค

3. ตัวชี้วัด

- 3.1 มีผลิตภัณฑ์นกกระทาที่มีการกำหนดคุณภาพมาตรฐานเพิ่มขึ้น
- 3.2 ผลิตภัณฑ์นกกระทาที่ผ่านการรับรองคุณภาพมาตรฐาน สร้างความเชื่อมั่นต่อผู้บริโภค

4. ผลที่คาดว่าจะได้รับ

- 4.1 ยอดขายผลิตภัณฑ์นกกระทาเพิ่มสูงขึ้น
- 4.2 สามารถเพิ่มช่องทางการจัดจำหน่ายไปยังตลาดต่างประเทศได้มากขึ้น

5. กิจกรรมหลัก

- 5.1 กำหนดรายละเอียดมาตรฐานของผลิตภัณฑ์นกกระทาแต่ละประเภท
- 5.2 ประกาศเชิญชวนให้ผู้ประกอบการนำผลิตภัณฑ์นกกระทามาทดสอบ
- 5.3 ทดสอบและคัดเลือกผลิตภัณฑ์นกกระทาที่ได้มาตรฐาน
- 5.4 ประชาสัมพันธ์และเผยแพร่รายชื่อผู้ประกอบการที่ได้รับรองมาตรฐาน

6. งบประมาณ

ใช้งบประมาณทั้งสิ้น ประมาณ XXXXXX บาท

7. ระยะเวลา

ระยะเวลาดำเนินงานทั้งสิ้น 2 ปี ประกอบด้วยรายละเอียดดังนี้

7.1 กำหนดรายละเอียดมาตรฐาน ของผลิตภัณฑ์นกกระทาแต่ละประเภท ใช้ระยะเวลาประมาณ 9 เดือน

7.2 ประกาศเชิญชวนให้ผู้ประกอบการนำผลิตภัณฑ์นกกระทามาทดสอบ ใช้ระยะเวลาประมาณ 6 เดือน

7.3 ทดสอบและคัดเลือกผลิตภัณฑ์นกกระทาที่ได้มาตรฐาน ใช้ระยะเวลาประมาณ 6 เดือน

7.4 ประชาสัมพันธ์และเผยแพร่รายชื่อผู้ประกอบการที่ได้รับรองมาตรฐาน ใช้ระยะเวลาประมาณ 6 เดือน

8. หน่วยงานที่รับผิดชอบ

หน่วยงานหลัก

8.1 สำนักงานอุตสาหกรรมจังหวัด

หน่วยร่วมดำเนินงาน

8.2 สำนักงานมาตรฐานผลิตภัณฑ์อุตสาหกรรม กระทรวงอุตสาหกรรม

8.3 คณะกรรมการอาหารและยา กระทรวงสาธารณสุข

8.4 สำนักงานส่งเสริมวิสาหกิจขนาดกลางและขนาดย่อม

ยุทธศาสตร์การส่งเสริมและสร้างโอกาสทางการตลาด

จังหวัดอ่างทองนับเป็นจังหวัดหนึ่งที่มีการเลี้ยงนกกระทาเป็นจำนวนมาก การจัดตั้งตลาดกลางผลิตภัณฑ์นกกระทาไม่ว่าจะเป็นเนื้อนกกระทา ไข่นกกระทาที่ยังไม่แปรรูป หรือมีการแปรรูปเป็นไข่ปรุงรส ผลพลอยได้ที่ได้จากผล ตภัณฑ์นกกระทา รวมทั้งวัตถุดิบ ปัจจัยการผลิต เครื่องทุนแรงต่างๆ จะส่งผลให้เกิดการซื้อขายแลกเปลี่ยนสินค้าระหว่างกันมากขึ้น ซึ่งในปัจจุบันไม่มีการจัดตั้งตลาดกลางทำให้ผู้ซื้อต้องใช้เวลาในการสืบหาข้อมูลและเสียค่าใช้จ่ายค่อนข้างสูง และบางครั้งทำให้ต้องซื้อสินค้าในราคาแพง นอกจากนี้การสร้างหลักประกันให้แก่ผู้เลี้ยงนกกระทา โดยให้หน่วยงานของรัฐเข้ามารับประกันนกกระทาในราคาประกันอย่างน้อยที่สุดให้คุ้มกับต้นทุนที่เกษตรกรต้องใช้จ่าย จะเป็นการส่งเสริมให้การเลี้ยงนกกระทาอย่างต่อเนื่อง และไม่เกิดการขาดแคลนของผลิตภัณฑ์นกกระทาในตลาด

2. เป้าหมายยุทธศาสตร์

- 2.1 เพื่อส่งเสริมการตลาดและเพิ่มขีดความสามารถในการหาตลาด
- 2.2 ส่งเสริมการประกันราคา

3. มาตรการ

- 3.1 เพิ่มตลาดรองรับผลิตภัณฑ์นกกระทา
- 3.2 เกษตรกรมีอำนาจต่อรองราคา

4. แผนงานที่ 1 แผนงานการพัฒนาด้านการตลาด ประกอบด้วยโครงการ 2 โครงการ ดังนี้

- 4.1 โครงการจัดตั้งตลาดกลางผลิตภัณฑ์นกกระทา จังหวัดอ่างทอง
- 4.2 โครงการประกันราคาไข่นกกระทาของภาคเอกชน
- 4.3 โครงการประกันราคาไข่นกกระทาของภาครัฐบาล

โครงการจัดตั้งตลาดกลางผลิตภัณฑ์นกกระทา จังหวัดอ่างทอง

1. หลักการและเหตุผล

จังหวัดอ่างทองเป็นจังหวัดที่เป็นศูนย์กลางการเลี้ยงนกกระทาที่ใหญ่ที่สุดในประเทศไทย การตั้งตลาดกลางผลิตภัณฑ์นกกระทาที่จังหวัดอ่างทองนอกจากจะเป็นศูนย์รวมของการจำหน่ายแม่พันธุ์ วัตถุดิบ อาหารสัตว์ มูลนกกระทา รวมทั้งการแปรรูปผลิตภัณฑ์ที่ได้จากนกกระทาอย่างครบวงจรแล้ว ยังเป็นการเพิ่มรายได้ให้แก่เกษตรกร /ผู้ประกอบการที่เกี่ยวข้องกับนกกระทาเป็นอย่างมาก

2. วัตถุประสงค์ของโครงการ

- 2.1 เพื่อให้จังหวัดอ่างทองเป็นศูนย์กลางในการจำหน่ายผลิตภัณฑ์นกกระทาในจังหวัดอ่างทอง
- 2.2 เพื่อส่งเสริมการประกอบอาชีพการผลิต ผลิตภัณฑ์นกกระทา

3. ตัวชี้วัด

มีศูนย์กลางการจำหน่ายผลิตภัณฑ์นกกระทาในจังหวัดอ่างทอง

4. ผลที่คาดว่าจะได้รับ

- 4.1 จังหวัดอ่างทองเป็นแหล่งซื้อขายผลิตภัณฑ์นกกระทาที่รู้จักกันทั่วไป
- 4.2 เพิ่มยอดขายให้กับผู้ประกอบการ
- 4.3 มีผู้ประกอบการผลิตภัณฑ์นกกระทาเพิ่มขึ้น

5. กิจกรรมหลัก

- 5.1 ดำรวจเขตพื้นที่ที่จะจัดตั้งตลาดกลางผลิตภัณฑ์นกกระทา
- 5.2 ปรับปรุงพื้นที่ที่จะจัดตั้งเป็นตลาดกลาง
- 5.3 ประชาสัมพันธ์ให้ผู้ประกอบการนำผลิตภัณฑ์มาจำหน่าย
- 5.4 ประชาสัมพันธ์ให้ผู้บริโภคมาซื้อผลิตภัณฑ์ที่มาจากจำหน่าย
- 5.5 ติดตามและประเมินผลโครงการ

6. งบประมาณ

ใช้งบประมาณทั้งสิ้น ประมาณ XXXXXX บาท

7. ระยะเวลา

ระยะเวลาในการดำเนินงานทั้งสิ้น 2 ปี ประกอบด้วยรายละเอียดดังนี้

7.1 ดำรวจเขตพื้นที่ที่จะจัดตั้งตลาดกลางผลิตภัณฑ์นกกกระทา ใช้ระยะเวลาประมาณ 1 เดือน

7.2 ปรับปรุงพื้นที่ที่จะจัดตั้งเป็นตลาดกลางปรับปรุงพื้นที่ที่จะจัดตั้งเป็นตลาดกลาง ใช้ระยะเวลาประมาณ 1 ปี

7.3 ติดต่อประสานงานให้ผู้ประกอบการเตรียมนำผลิตภัณฑ์มาวางจำหน่าย ใช้ระยะเวลาประมาณ 2 เดือน

7.4 ประชาสัมพันธ์ให้ผู้บริโภคมาซื้อผลิตภัณฑ์ที่มาวางจำหน่าย ใช้ระยะเวลาประมาณ 1 เดือน

7.5 ติดตามและประเมินผลโครงการ ใช้ระยะเวลาประมาณ 2 เดือน

8. หน่วยงานที่รับผิดชอบ

หน่วยงานหลัก

8.1 สำนักงานจังหวัด

หน่วยร่วมดำเนินงาน

8.2 สำนักงานพัฒนาการจังหวัด

8.3 สำนักงานประชาสัมพันธ์จังหวัด

8.4 สำนักงานส่งเสริมวิสาหกิจขนาดกลางและขนาดย่อม

โครงการประกันราคาไข่่นกกระทาของภาคเอกชน

1. หลักการและเหตุผล

ปัญหาสำคัญอย่างหนึ่งที่เกษตรกรผู้เลี้ยงนกกระทาประสบปัญหา คือความผันผวนในเรื่องราคาของไข่่นกกระทา เมื่อมีปริมาณการผลิตไข่่นกกระทามีมากเกินไปก็จะส่งผลกระทบต่อราคาของไข่่นกกระทามีราคาถูกลง ในทำนองตรงกันข้ามหากปริมาณการผลิตไข่่นกกระทามีน้อยเกินไปก็จะส่งผลให้ราคาสูงขึ้น ดังนั้นหากภาคเอกชนมีการรวมตัวกัน โดยมีส่วนกลางที่เข้ามาดูแลในเรื่องการประกันราคาแล้วก็จะสามารถบรรเทาความผันผวนของรายได้และเป็นการสร้างหลักประกันและความมั่นใจให้แก่เกษตรกรผู้เลี้ยงนกกระทาได้

2. วัตถุประสงค์ของโครงการ

- 2.1 เพื่อให้ราคาไข่่นกกระทามีเสถียรภาพ
- 2.2 เพื่อลดความผันผวนจากรายได้ของเกษตรกรผู้เลี้ยงนกกระทา

3. ตัวชี้วัด

เกษตรกรผู้เลี้ยงนกกระทาในจังหวัดอ่างทองสามารถขายไข่่นกกระทาในราคาประกัน

4. ผลที่คาดว่าจะได้รับ

- 4.1 เกษตรกรผู้เลี้ยงนกกระทามีฐานะความเป็นอยู่ที่ดีขึ้น
- 4.2 เป็นการสร้างหลักประกันและความมั่นใจให้แก่เกษตรกรผู้เลี้ยงนกกระทา
- 4.3 ปริมาณการผลิตไข่่นกกระทามีการวางจำหน่ายอย่างสม่ำเสมอ

5. กิจกรรมหลัก

- 5.1 กำหนดชนิด และประเภทของราคาไข่่นกกระทาที่จะรับประกัน
- 5.2 ประกาศแจ้ง และประชาสัมพันธ์ให้เกษตรกร และผู้บริโภคทราบ

6. งบประมาณ

ใช้งบประมาณทั้งสิ้น ประมาณ XXXXXX บาท

7. ระยะเวลา

ระยะเวลาในการดำเนินงานทั้งสิ้น 1 ปี ประกอบด้วยรายละเอียด ดังนี้

7.1 ประกาศผู้ประกอบการเอกชนที่เป็นผู้ทำหน้าที่รับซื้อ ไนโตรเจนจากเกษตรกรใน
ราคาประกัน ใช้ระยะเวลาประมาณ 3 เดือน

7.2 คัดเลือกผู้ประกอบการเอกชนที่เป็นผู้ทำหน้าที่รับซื้อ ไนโตรเจนจากเกษตรกรใน
ราคาประกัน ใช้ระยะเวลาประมาณ 3 เดือน

7.3 ประกาศผู้ผ่านการคัดเลือกแก่เกษตรกร ใช้ระยะเวลาประมาณ 2 เดือน

7.4 ประชาสัมพันธ์ผู้ประกอบการ การเอกชนที่เป็นผู้ทำหน้าที่รับซื้อ ไนโตรเจนจาก
เกษตรกรในราคาประกันแก่เกษตรกร ใช้ระยะเวลาประมาณ 3 เดือน

7.5 ตรวจสอบการทำงานของภาคเอกชนที่ผ่านการคัดเลือกอย่างต่อเนื่อง ใช้ระยะเวลา
ประมาณ 1 เดือน

8. หน่วยงานที่รับผิดชอบ

หน่วยงานหลัก

8.1 สำนักงานพาณิชย์จังหวัด

โครงการประกันราคาไข่่นกกระทาจากภาครัฐบาล

1. หลักการและเหตุผล

ปัญหาสำคัญอย่างหนึ่งที่เกษตรกรที่เลี้ยงนกกระทาประสบปัญหา คือความผันผวนในเรื่องราคาของไข่่นกกระทา หากปริมาณการผลิตไข่่นกกระทามีมากเกินไปก็จะส่งผลราคาไข่่นกกระทามีราคาถูกลง ในทำนองตรงกันข้ามหากปริมาณการผลิตไข่่นกกระทามีน้อยเกินไปก็จะส่งผลให้ราคาสูงขึ้น ดังนั้นเพื่อบรรเทาความผันผวนของรายได้และเป็นการสร้างหลักประกันและความมั่นใจให้แก่เกษตรกรผู้เลี้ยงนก โครงการรับประกันราคาไข่่นกกระทาของรัฐจึงเป็นมาตรการหนึ่งที่จะแก้ไขปัญหาในเรื่องนี้ได้

2. วัตถุประสงค์ของโครงการ

- 2.1 เพื่อให้ราคาไข่่นกกระทามีเสถียรภาพ
- 2.2 เพื่อลดความผันผวนจากรายได้ของเกษตรกรผู้เลี้ยงนกกระทา

3. ตัวชี้วัด

เกษตรกรผู้เลี้ยงนกกระทาในจังหวัดอ่างทองสามารถขายไข่่นกกระทาในราคาประกัน

4. ผลที่คาดว่าจะได้รับ

- 4.1 เกษตรกรผู้เลี้ยงนกกระทามีฐานะความเป็นอยู่ที่ดีขึ้น
- 4.2 เป็นการสร้างหลักประกันและความมั่นใจให้แก่เกษตรกรผู้เลี้ยงนกกระทา
- 4.3 ปริมาณการผลิตไข่่นกกระทามีการวางจำหน่ายอย่างสม่ำเสมอ

5. กิจกรรมหลัก

- 5.1 กำหนดชนิด และประเภทของราคาไข่่นกกระทาที่จะรับประกัน
- 5.2 ประกาศแจ้ง และประชาสัมพันธ์ให้เกษตรกร และผู้บริโภคราย

6. งบประมาณ

ใช้งบประมาณทั้งสิ้น ประมาณ XXXXXX บาท

7. ระยะเวลา

ระยะเวลาในการดำเนินงานทั้งสิ้น 5 ปี ประกอบด้วยรายละเอียด ดังนี้

- 7.1 กำหนดชนิด และประเภทของราคาไข่่นกกระทาที่จะรับประกันใช้ระยะเวลา 3 เดือน
- 7.2 ประกาศ แจ้ง และประชาสัมพันธ์ให้เกษตรกร และผู้บริโภครายใช้ระยะเวลาเดือน
- 7.3 รับซื้อไข่่นกกระทาในราคาประกันเป็นประจำตลอด 5 ปี

8. หน่วยงานที่รับผิดชอบ

หน่วยงานหลัก

8.1 องค์การคลังสินค้า

หน่วยร่วมดำเนินงาน

8.2 สำนักงานพาณิชย์จังหวัด

8.3 สำนักงานส่งเสริมวิสาหกิจขนาดกลางและขนาดย่อม

Cluster **SMEs**