

บทที่ 4 ภาวะเศรษฐกิจของวิสาหกิจขนาดกลางและขนาดย่อมปี 2547

4.1 บทบาทของวิสาหกิจขนาดกลางและขนาดย่อมในผลิตภัณฑ์มวลรวมในประเทศ

4.1.1 โครงสร้างการขยายตัวและดัชนีราคาผลิตภัณฑ์มวลรวมในประเทศของ SMEs

ตารางที่ 4.1 มูลค่าผลิตภัณฑ์มวลรวมภายในประเทศ ปี 2543-2547 จำแนกตามขนาดวิสาหกิจ

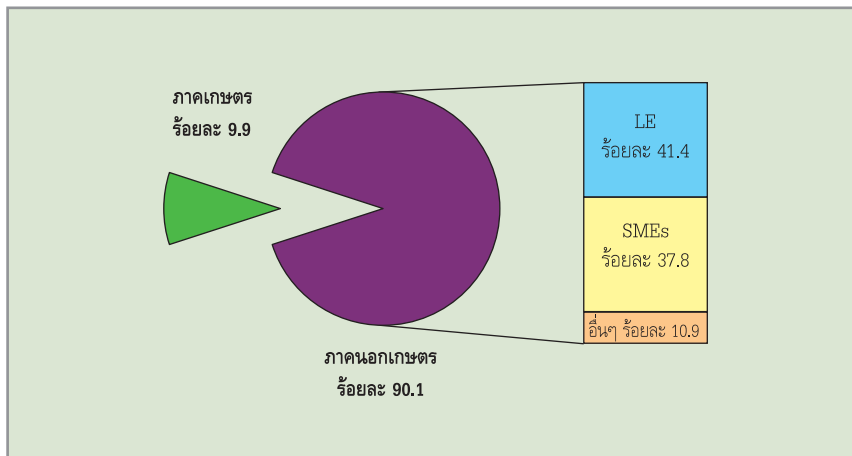
	2543	2544	2545	2546	2547
มูลค่าผลิตภัณฑ์มวลรวมภายในประเทศ ณ ราคาตลาด (ล้านบาท)					
ประเทศ	4,922,731	5,133,502	5,446,043	5,930,362	6,576,834
ภาคเกษตร	444,185	468,905	513,094	595,004	651,629
ภาคนอกเกษตร	4,478,546	4,664,597	4,932,949	5,335,358	5,925,205
- วิสาหกิจขนาดใหญ่	1,980,084	2,070,339	2,208,262	2,436,805	2,722,095
- SMEs	1,945,800	2,019,480	2,112,599	2,256,353	2,486,892
• วิสาหกิจขนาดย่อม	1,043,349	1,084,056	1,135,987	1,206,535	1,331,954
• วิสาหกิจขนาดกลาง	902,451	935,424	976,612	1,049,818	1,154,938
- วิสาหกิจอื่นๆ	552,661	574,778	612,088	642,199	716,218
สัดส่วน (ร้อยละ)					
ประเทศ	100.0	100.0	100.0	100.0	100.0
ภาคเกษตร	9.1	9.2	9.5	10.1	9.9
ภาคนอกเกษตร	90.9	90.8	90.5	89.9	90.1
- วิสาหกิจขนาดใหญ่	40.2	40.3	40.5	41.1	41.4
- SMEs	39.5	39.3	38.8	38.0	37.8
• วิสาหกิจขนาดย่อม	21.2	21.1	20.9	20.3	20.3
• วิสาหกิจขนาดกลาง	18.3	18.2	17.9	17.7	17.5
- วิสาหกิจอื่นๆ	11.2	11.2	11.2	10.8	10.9
อัตราการขยายตัวผลิตภัณฑ์มวลรวม ณ ราคาคงที่ (ร้อยละ)					
ประเทศ	4.8	2.2	5.3	6.9	6.1
ภาคเกษตร	7.2	3.2	1.0	8.7	-4.4
ภาคนอกเกษตร	4.5	2.0	5.8	6.7	7.2
- วิสาหกิจขนาดใหญ่	4.6	2.1	6.9	8.3	8.1
- SMEs	4.3	1.8	4.7	5.5	7.1
• วิสาหกิจขนาดย่อม	4.1	1.7	4.7	5.0	7.2
• วิสาหกิจขนาดกลาง	4.6	2.0	4.7	6.1	6.9
- วิสาหกิจอื่นๆ	4.6	2.8	4.9	3.1	3.1

ที่มา : สำนักงานคณะกรรมการพัฒนาการเศรษฐกิจและสังคมแห่งชาติ

ประมวลโดย : สำนักงานส่งเสริมวิสาหกิจขนาดกลางและขนาดย่อม

มูลค่าผลิตภัณฑ์มวลรวมภายในประเทศ (GDP) ปี 2547 อยู่ที่ 6,576,834 ล้านบาท เพิ่มขึ้นจากปี 2546 เท่ากับ 646,472 ล้านบาท คิดเป็นอัตราการขยายตัว ณ ราคาคงที่ร้อยละ 6.1 โดยแยกเป็น GDP ในภาคเกษตร 651,629 ล้านบาท หรือคิดเป็นร้อยละ 9.9 ขณะที่ GDP ของภาคนอกเกษตรเท่ากับ 5,925,205 ล้านบาท คิดเป็นร้อยละ 90.1 ของ GDP ทั้งประเทศ สามารถกล่าวได้ว่าโครงสร้างระบบเศรษฐกิจของประเทศยังคงไม่เปลี่ยนแปลงตลอดช่วง 5 ปีที่ผ่านมา โดยภาคนอกเกษตรยังคงมีความสำคัญในการสร้างมูลค่าเพิ่มให้กับประเทศ (ภาพที่ 4.1)

ภาพที่ 4.1 โครงสร้างผลิตภัณฑ์มวลรวมภายในประเทศ (GDP) ปี 2547



ที่มา : สำนักงานคณะกรรมการพัฒนาการเศรษฐกิจและสังคมแห่งชาติ

ประมวลโดย : สำนักงานส่งเสริมวิสาหกิจขนาดกลางและขนาดย่อม

เมื่อพิจารณา GDP ของภาคนอกเกษตรจำแนกตามขนาดของวิสาหกิจ พบว่า GDP ของวิสาหกิจขนาดใหญ่ (LE) ยังคงมีบทบาทสำคัญต่อประเทศ มีมูลค่า 2,722,095 ล้านบาท เพิ่มขึ้นจากปีที่แล้ว 285,290 ล้านบาท มีอัตราการขยายตัวร้อยละ 8.1 โดยสัดส่วน GDP ของ LE ต่อ GDP ทั้งประเทศมีสัดส่วนเป็นร้อยละ 41.4 โดยสัดส่วนดังกล่าวมีแนวโน้มขยายตัวเพิ่มขึ้นอย่างต่อเนื่องในช่วง 5 ปีล่าสุดตั้งแต่ปี 2543 เป็นต้นมา (ภาพที่ 4.1)

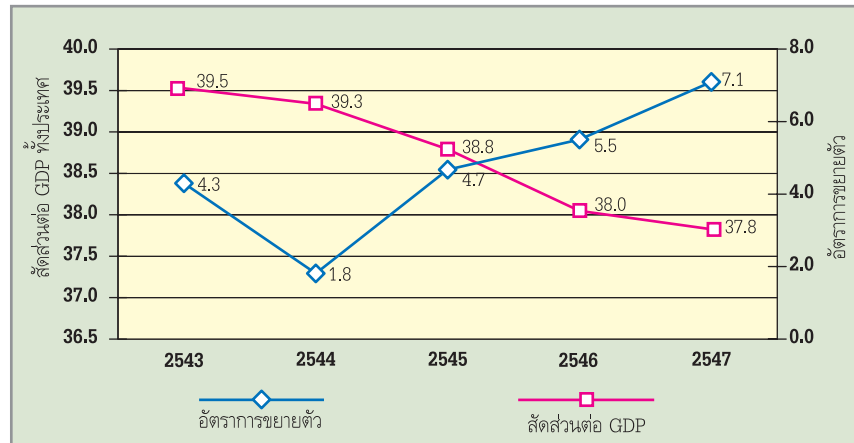
ด้าน GDP ของวิสาหกิจขนาดกลางและขนาดย่อม (SMEs) ในปี 2547 มีมูลค่า 2,486,892 ล้านบาท เมื่อพิจารณาลึกลงในรายละเอียดของ GDP ของ SMEs พบว่า วิสาหกิจขนาดย่อม (SE)

มีบทบาทในการสร้างมูลค่าเพิ่มมากกว่าวิสาหกิจขนาดกลาง (ME) โดย GDP ของ SE ในปี 2547 มีมูลค่า 1,331,954 ล้านบาท ขณะที่ GDP ของ ME มีมูลค่า 1,154,938 ล้านบาท ซึ่งโครงสร้าง GDP ดังกล่าวไม่เปลี่ยนแปลงตลอดช่วง 5 ปีที่ผ่านมา

อย่างไรก็ตามเมื่อเปรียบเทียบ GDP ของ SMEs กับปีที่แล้ว พบว่ามีมูลค่าเพิ่มขึ้น 230,538 ล้านบาท คิดเป็นอัตราการขยายตัวของ GDP ร้อยละ 7.1 ซึ่งขยายตัวจากร้อยละ 5.5 ในปี 2546 ทั้งนี้อัตราการขยายตัว GDP ของ SMEs เพิ่มขึ้นอย่างต่อเนื่อง ถึงแม้ว่าเมื่อพิจารณาถึงสัดส่วนต่อ GDP ทั้งประเทศของ SMEs จะลดลงก็ตาม โดยในปี 2547 สัดส่วนดังกล่าวอยู่ที่ร้อยละ 37.8 ลดลงเล็กน้อยเมื่อเทียบกับสัดส่วนร้อยละ 38.0 ในปี 2546 (ภาพที่ 4.2)

ภาพที่ 4.2 แนวโน้มสัดส่วนต่อ GDP ทั้งประเทศ และอัตราการขยายตัว GDP ของ SMEs ปี 2543-2547

(หน่วย : ร้อยละ)



ที่มา : สำนักงานคณะกรรมการพัฒนาการเศรษฐกิจและสังคมแห่งชาติ

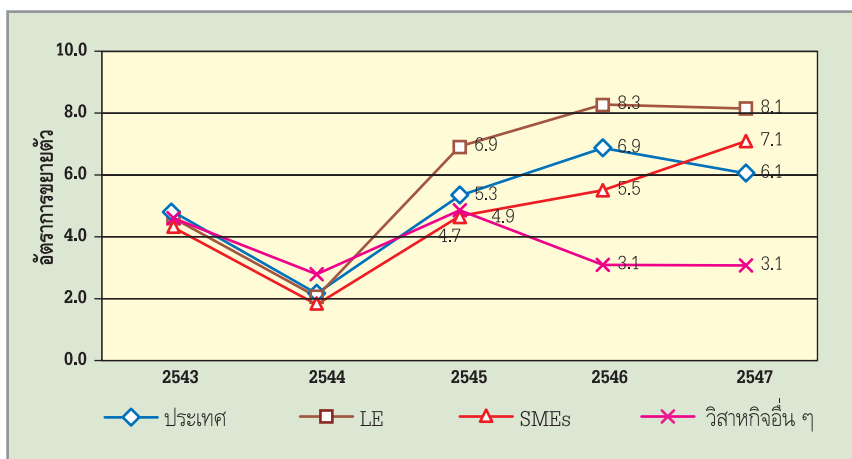
ประมวลโดย : สำนักงานส่งเสริมวิสาหกิจขนาดกลางและขนาดย่อม

จากภาพที่ 4.2 แสดงถึงอัตราการขยายตัว GDP ของ SMEs ในช่วงระหว่างปี 2543 - 2547 และแนวโน้มสัดส่วน GDP ของ SMEs ต่อ GDP ทั้งประเทศ โดยเมื่อพิจารณาถึงศักยภาพและการเจริญเติบโตของ SMEs สามารถอธิบายจากอัตราการขยายตัว GDP ของ SMEs ซึ่งมีแนวโน้มเพิ่มขึ้นมาโดยตลอดยกเว้นในปี 2544 ที่อัตราการขยายตัว GDP ค่อนข้างต่ำ แต่ยัง

คงมีค่าเป็นบวก จากแนวโน้มอัตราการขยายตัวนี้แสดงให้เห็นถึงศักยภาพของ SMEs ที่มีพัฒนาการและการเจริญเติบโตอย่างต่อเนื่อง โดยเฉพาะในปี 2547 ที่อัตราการขยายตัวทางเศรษฐกิจของ SMEs (ร้อยละ 7.1) สูงกว่าอัตราการขยายตัวทางเศรษฐกิจของประเทศ (ร้อยละ 6.1) เป็นปีแรกนับตั้งแต่ปี 2543 เป็นต้นมา (ภาพที่ 4.3) ถึงแม้ว่าแนวโน้มสัดส่วน GDP ของ SMEs ต่อ GDP ทั้งประเทศ ซึ่งสะท้อนถึงบทบาทของ SMEs ในการสร้างมูลค่าเพิ่มให้กับระบบเศรษฐกิจของประเทศ มีแนวโน้มลดลงตลอดนับตั้งแต่ปี 2543 เป็นต้นมา อย่างไรก็ตามในช่วง 2 ปีล่าสุด (ปี 2546 และ ปี 2547) สัดส่วนดังกล่าวมีแนวโน้มทรงตัว

ภาพที่ 4.3 อัตราการขยายตัวของ GDP จำแนกตามขนาดวิสาหกิจ ปี 2543-2547

(หน่วย : ร้อยละ)



ที่มา : สำนักงานคณะกรรมการพัฒนาการเศรษฐกิจและสังคมแห่งชาติ

ประมวลโดย : สำนักงานส่งเสริมวิสาหกิจขนาดกลางและขนาดย่อม

ตารางที่ 4.2 ดัชนีราคาผลิตภัณฑ์มวลรวมภายในประเทศ และอัตราการขยายตัว ปี 2543-2547

	2543	2544	2545	2546	2547
ดัชนีราคาผลิตภัณฑ์มวลรวมภายในประเทศ (พ.ศ. 2531 = 100)					
รวมทั้งประเทศ	163.6	167.0	168.2	171.4	179.1
ภาคเกษตร	143.3	146.5	158.7	169.3	192.9
ภาคนอกเกษตร	166.0	169.4	169.3	171.6	177.7
- วิสาหกิจขนาดใหญ่	144.9	148.4	148.1	150.9	155.9
- SMEs	185.9	189.5	189.4	191.8	197.4
• วิสาหกิจขนาดย่อม	192.0	196.2	196.4	198.7	204.6
• วิสาหกิจขนาดกลาง	179.4	182.4	181.9	184.4	189.7
- วิสาหกิจอื่นๆ	193.7	196.0	199.1	202.6	219.2
อัตราการขยายตัว (ร้อยละ)					
รวมทั้งประเทศ	1.4	2.1	0.7	1.9	4.5
ภาคเกษตร	-4.8	2.2	8.3	6.7	13.9
ภาคนอกเกษตร	2.0	2.1	-0.1	1.4	3.5
- วิสาหกิจขนาดใหญ่	1.2	2.4	-0.2	1.9	3.3
- SMEs	3.0	1.9	-0.1	1.2	2.9
• วิสาหกิจขนาดย่อม	2.4	2.2	0.1	1.2	3.0
• วิสาหกิจขนาดกลาง	3.4	1.7	-0.2	1.3	2.9
- วิสาหกิจอื่นๆ	1.7	1.2	1.6	1.8	8.2

ที่มา : สำนักงานคณะกรรมการพัฒนาการเศรษฐกิจและสังคมแห่งชาติ

ประมวลโดย : สำนักงานส่งเสริมวิสาหกิจขนาดกลางและขนาดย่อม

ดัชนีราคาผลิตภัณฑ์มวลรวมภายในประเทศปี 2547 เพิ่มขึ้นร้อยละ 4.5 เทียบกับร้อยละ 1.9 ในปีก่อนหน้า โดยดัชนีราคาภาคเกษตรเพิ่มขึ้นร้อยละ 13.9 เทียบกับร้อยละ 6.7 ในปี 2546 ส่วนดัชนีราคานอกภาคเกษตรเพิ่มขึ้นร้อยละ 3.5 เทียบกับร้อยละ 1.4 ในปี 2546 เช่นกัน

เมื่อพิจารณาดัชนีราคาผลิตภัณฑ์มวลรวมภายในประเทศ จำแนกตามขนาดวิสาหกิจพบว่า ดัชนีราคาผลิตภัณฑ์มวลรวมของ LE เพิ่มขึ้นร้อยละ 3.3 เมื่อเทียบกับร้อยละ 1.9 ในปี 2546 ขณะที่ ดัชนีราคาผลิตภัณฑ์มวลรวมของ SMEs ในปี 2547 เพิ่มขึ้นร้อยละ 2.9 เมื่อเทียบกับร้อยละ 1.2 ในปี 2546 เมื่อพิจารณาถึงรายละเอียดเฉพาะของ SE และ ME พบว่า ดัชนีราคา GDP ของ SE เพิ่มขึ้นร้อยละ 3.0 ส่วนดัชนีราคา GDP ของ ME เพิ่มขึ้นร้อยละ 2.9 จากปี 2546

4.1.2 โครงสร้างผลิตภัณฑ์มวลรวมภายในประเทศ จำแนกตามกิจกรรมทางเศรษฐกิจที่สำคัญ

1) ผลิตภัณฑ์มวลรวมภายในประเทศ จำแนกตามกิจกรรมทางเศรษฐกิจ

ตารางที่ 4.3 มูลค่าผลิตภัณฑ์มวลรวมภายในประเทศ ปี 2543-2547 ณ ราคาตลาด จำแนกตามกิจกรรมทางเศรษฐกิจ

	2543	2544	2545	2546	2547
มูลค่าผลิตภัณฑ์มวลรวมภายในประเทศ ตามกิจกรรมทางเศรษฐกิจ (ล้านบาท)					
รวมทั้งประเทศ	4,922,731	5,133,502	5,446,043	5,930,362	6,576,834
ภาคเกษตร	444,185	468,905	513,094	595,004	651,629
ภาคนอกเกษตร	4,478,546	4,664,597	4,932,949	5,335,358	5,925,205
- การเหมืองแร่	116,726	126,232	135,851	154,564	174,250
- การผลิต	1,653,658	1,715,926	1,831,903	2,060,447	2,312,375
- การก่อสร้าง	150,615	154,493	165,705	175,586	204,591
- การค้าและการซ่อมบำรุง	847,564	856,098	865,964	914,328	967,789
- การบริการ	1,563,878	1,645,165	1,757,931	1,839,487	2,059,977
• การบริการภาคเอกชน	1,352,833	1,423,004	1,513,200	1,577,406	1,766,589
• การบริการภาครัฐ	211,045	222,161	244,731	262,081	293,388
- ไฟฟ้า แก๊ส และน้ำประปา	146,105	166,683	175,595	190,946	206,223
มูลค่าผลิตภัณฑ์มวลรวมในประเทศของ SMEs ตามกิจกรรมทางเศรษฐกิจ (ล้านบาท)					
SMEs	1,945,800	2,019,480	2,112,599	2,256,354	2,486,892
- การเหมืองแร่	57,277	61,942	66,662	75,845	85,504
- การผลิต	469,767	496,151	529,764	595,856	668,711
- การก่อสร้าง	110,744	113,313	120,769	127,970	149,110
- การค้าและการซ่อมบำรุง	716,847	724,662	733,449	774,412	819,692
- การบริการ	561,644	589,884	626,808	644,051	722,597
• การบริการภาคเอกชน	561,644	589,884	626,808	644,051	722,597
• การบริการภาครัฐ	0	0	0	0	0
- ไฟฟ้า แก๊ส และน้ำประปา	29,521	33,528	35,147	38,220	41,278

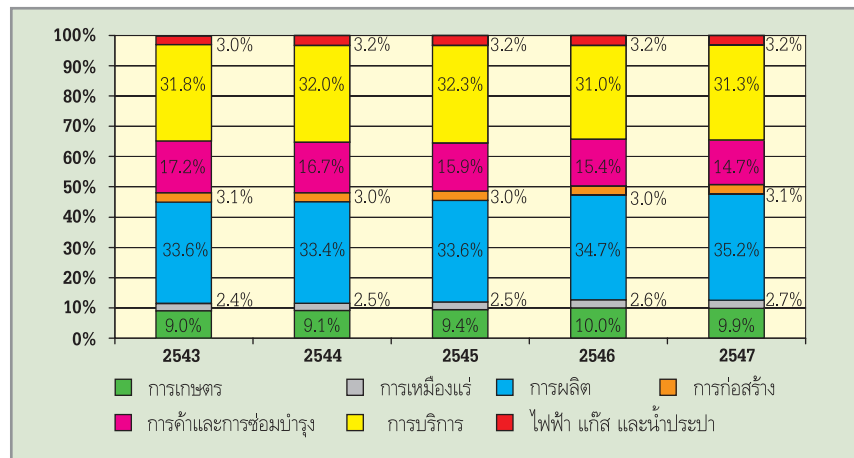
ที่มา : สำนักงานคณะกรรมการพัฒนาการเศรษฐกิจและสังคมแห่งชาติ

ประมวลโดย : สำนักงานส่งเสริมวิสาหกิจขนาดกลางและขนาดย่อม

• **โครงสร้าง GDP ของประเทศ และ SMEs 5 ปีล่าสุด (2543-2547)**

เมื่อพิจารณาโครงสร้าง GDP ของประเทศในช่วง 5 ปีล่าสุด พบว่า ภาคการผลิต ยังคงเป็นภาคเศรษฐกิจที่สำคัญที่สุดของประเทศโดยตลอด 5 ปีที่ผ่านมา GDP ของภาคการผลิต มีการขยายตัวอย่างต่อเนื่องมาโดยตลอด เห็นได้จากสัดส่วน GDP ของภาคการผลิตที่เพิ่มขึ้น ทุกปีจากร้อยละ 33.6 ในปี 2543 เป็นร้อยละ 35.2 ในปี 2547 ขณะที่ภาคการบริการซึ่งเป็นแหล่งที่มาของรายได้ของประเทศที่สำคัญเป็นอันดับสองมีแนวโน้มทรงตัว โดยสัดส่วน GDP ของภาคบริการ ในช่วง 5 ปีล่าสุดอยู่ในช่วงระหว่างร้อยละ 31 - 32 ต่อ GDP ทั้งประเทศ ส่วนภาคการค้าและซ่อมบำรุงซึ่งมีบทบาทสำคัญต่อเศรษฐกิจของประเทศเป็นลำดับ 3 กลับมีสัดส่วน GDP ลดลง อย่างต่อเนื่องนับตั้งแต่ปี 2543 เป็นต้นมา โดยสัดส่วน GDP ของภาคการค้าและซ่อมบำรุงในปี 2547 อยู่ที่ร้อยละ 14.7 ลดลงจากร้อยละ 17.2 ในปี 2543 รายละเอียดตามภาพที่ 4.4

ภาพที่ 4.4 โครงสร้าง GDP ของประเทศจำแนกตามกิจกรรมทางเศรษฐกิจ ปี 2543 - 2547



ที่มา : สำนักงานคณะกรรมการพัฒนาการเศรษฐกิจและสังคมแห่งชาติ
 ประมวลโดย : สำนักงานส่งเสริมวิสาหกิจขนาดกลางและขนาดย่อม

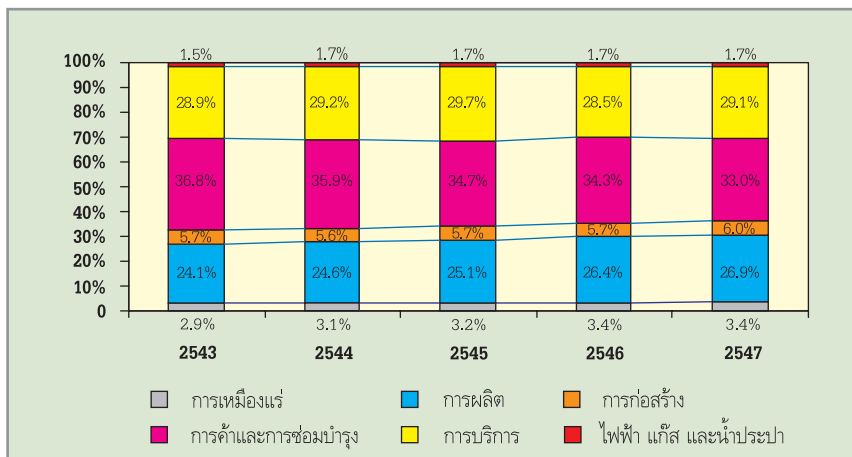
เมื่อพิจารณาโครงสร้าง GDP ของ SMEs ในช่วง 5 ปีหลังสุด (พ.ศ. 2543 - พ.ศ. 2547) พบว่า ภาคการค้าและซ่อมบำรุงเป็นกิจกรรมทางเศรษฐกิจที่มีบทบาทสูงที่สุดต่อ GDP ของ SMEs รองลงมา ได้แก่ ภาคการบริการ และ ภาคการผลิต ซึ่งโครงสร้างดังกล่าวมีความแตกต่างจาก

โครงสร้าง GDP ของประเทศอย่างชัดเจน อย่างไรก็ตามในช่วง 5 ปีหลังสุดนั้นโครงสร้าง GDP ของ SMEs เองก็มีการเปลี่ยนแปลง กล่าวคือ ถึงแม้ว่าภาคการผลิตจะมีบทบาทต่อ GDP ของ SMEs เป็นลำดับสาม แต่เมื่อพิจารณาจากสัดส่วนต่อ GDP ของ SMEs ภาคการผลิตเริ่มมีบทบาทเพิ่มขึ้นทุกปีเห็นได้จากสัดส่วนมูลค่า GDP ของภาคการผลิตที่เพิ่มขึ้นอย่างต่อเนื่องนับตั้งแต่ปี 2543 เป็นต้นมาโดยปรับตัวเพิ่มขึ้นจากร้อยละ 24.1 ในปี 2543 เป็นร้อยละ 26.9 ในปี 2547

อย่างไรก็ตามในภาคการค้าและการซ่อมบำรุง ซึ่งเป็นกิจกรรมทางเศรษฐกิจที่สำคัญและมีสัดส่วนมูลค่า GDP สูงสุด กลับมีแนวโน้มของสัดส่วน GDP ลดลงจากร้อยละ 36.8 ในปี 2543 เป็นร้อยละ 33 ในปี 2547 ส่วนภาคการบริการมีแนวโน้มของสัดส่วน GDP ไม่เปลี่ยนแปลงโดยสัดส่วนดังกล่าวอยู่ในช่วงร้อยละ 28.9 - 29.7 ในช่วง 5 ปีที่ผ่านมา

ทั้งนี้ในการวิเคราะห์โครงสร้าง GDP ของ SMEs มีได้นำมูลค่า GDP ในภาคการเกษตรเข้ามารวมไว้ด้วย รายละเอียดตามภาพที่ 4.5

ภาพที่ 4.5 โครงสร้าง GDP ของ SMEs จำแนกตามกิจกรรมทางเศรษฐกิจ ปี 2543 - 2547



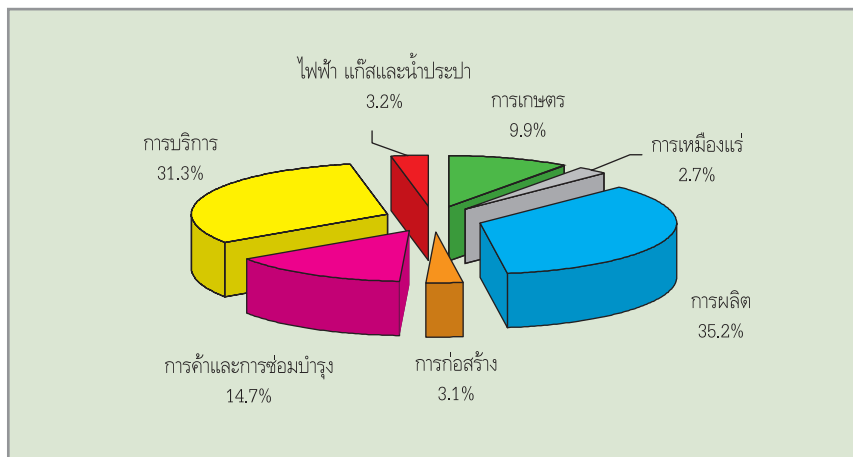
ที่มา : สำนักงานคณะกรรมการพัฒนาการเศรษฐกิจและสังคมแห่งชาติ

ประมวลโดย : สำนักงานส่งเสริมวิสาหกิจขนาดกลางและขนาดย่อม

• โครงสร้าง GDP ของประเทศและ SMEs ปี 2547

ในปี 2547 มูลค่า GDP ประเทศเท่ากับ 6,576,834 ล้านบาท โดยเมื่อพิจารณาตามกิจกรรมทางเศรษฐกิจพบว่ามูลค่า GDP ในภาคการผลิตสูงที่สุดมีมูลค่าเท่ากับ 2,312,375 ล้านบาท รองลงมาได้แก่ ภาคการบริการ มีมูลค่า 2,059,977 ล้านบาท ภาคการค้าและซ่อมบำรุง มีมูลค่า 967,789 ล้านบาท ภาคเกษตร มีมูลค่า 651,629 ล้านบาท ไฟฟ้า แก๊ส และน้ำประปา มีมูลค่า 206,223 ล้านบาท การก่อสร้าง มีมูลค่า 204,591 ล้านบาท และการเหมืองแร่ 174,250 ล้านบาท เป็นลำดับสุดท้าย โดยโครงสร้างสัดส่วน GDP ของประเทศในปี 2547 แสดงไว้ตามภาพที่ 4.6

ภาพที่ 4.6 โครงสร้างสัดส่วน GDP ของประเทศจำแนกตามกิจกรรมทางเศรษฐกิจ ปี 2547

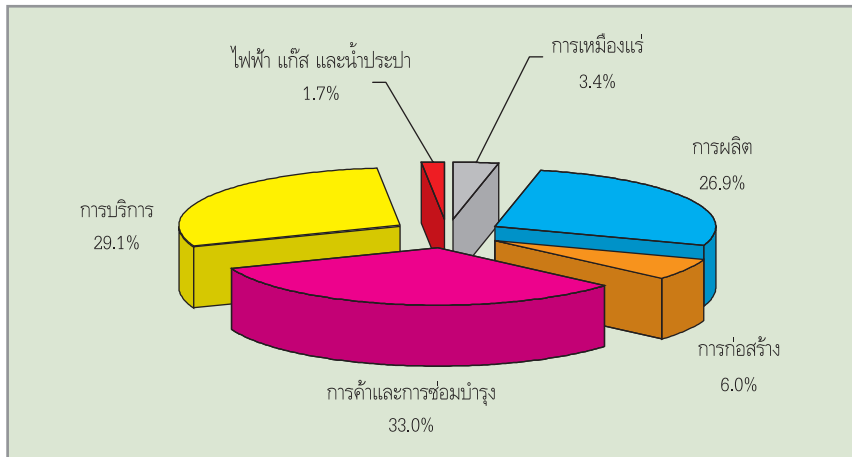


ที่มา : สำนักงานคณะกรรมการพัฒนาการเศรษฐกิจและสังคมแห่งชาติ

ประมวลโดย : สำนักงานส่งเสริมวิสาหกิจขนาดกลางและขนาดย่อม

ขณะที่มูลค่า GDP ของ SMEs ในปี 2547 มีมูลค่า 2,486,892 ล้านบาท โดยเมื่อพิจารณาตามกิจกรรมทางเศรษฐกิจพบว่ามูลค่า GDP ของ SMEs ในภาคการค้าและการซ่อมบำรุงมีมูลค่าสูงที่สุด เท่ากับ 819,692 ล้านบาท รองลงมาได้แก่ภาคการบริการมีมูลค่า 722,597 ล้านบาท ภาคการผลิตมีมูลค่า 668,711 ล้านบาท การก่อสร้างมีมูลค่า 149,110 ล้านบาท การเหมืองแร่มีมูลค่า 85,504 ล้านบาท และลำดับสุดท้าย ได้แก่ ไฟฟ้า แก๊ส และน้ำประปา มีมูลค่า 41,278 ล้านบาท โดยโครงสร้าง GDP ของ SMEs ในปี 2547 แสดงไว้ตามภาพที่ 4.7

ภาพที่ 4.7 โครงสร้าง GDP ของ SMEs จำแนกตามกิจกรรมทางเศรษฐกิจ ปี 2547



ที่มา : สำนักงานคณะกรรมการพัฒนาการเศรษฐกิจและสังคมแห่งชาติ
ประมวลโดย : สำนักงานส่งเสริมวิสาหกิจขนาดกลางและขนาดย่อม

• Source of Growth และ Contribution of Growth ของประเทศและ SMEs ปี 2547

ตารางที่ 4.4 Source of Growth ของทั้งประเทศ และ SMEs ปี 2546-2547

กิจกรรมทางเศรษฐกิจ	2546		2547	
	SMEs	ประเทศ	SMEs	ประเทศ
รวม	5.5%	6.9%	7.1%	6.1%
- เกษตร	N/A	0.8%	N/A	-0.4%
- การเหมืองแร่	0.2%	0.2%	0.2%	0.1%
- การผลิต	2.6%	3.5%	2.2%	2.9%
- การก่อสร้าง	0.2%	0.1%	0.7%	0.4%
- การซื้อและการซ่อมบำรุง	1.2%	0.6%	1.0%	0.5%
- การบริการ	1.2%	1.6%	2.9%	2.5%
- ไฟฟ้า แก๊ส และน้ำประปา	0.1%	0.1%	0.1%	0.2%

ที่มา : สำนักงานคณะกรรมการพัฒนาการเศรษฐกิจและสังคมแห่งชาติ
ประมวลโดย : สำนักงานส่งเสริมวิสาหกิจขนาดกลางและขนาดย่อม

ตารางที่ 4.5 Contribution of Growth ของทั้งประเทศ และ SMEs ปี 2546-2547

กิจกรรมทางเศรษฐกิจ	2546		2547	
	SMEs	ประเทศ	SMEs	ประเทศ
- เกษตร	N/A	11.9%	N/A	-7.2%
- การเหมืองแร่	3.9%	2.5%	2.5%	2.3%
- การผลิต	47.8%	50.8%	31.3%	47.3%
- การก่อสร้าง	3.4%	1.5%	10.0%	6.2%
- การค้าและการซ่อมบำรุง	22.3%	8.2%	14.4%	7.6%
- การบริการ	21.2%	22.9%	40.3%	41.0%
- ไฟฟ้า แก๊ส และน้ำประปา	1.4%	2.2%	1.4%	3.0%

ที่มา : สำนักงานคณะกรรมการพัฒนาการเศรษฐกิจและสังคมแห่งชาติ

ประมวลโดย : สำนักงานส่งเสริมวิสาหกิจขนาดกลางและขนาดย่อม

จากตารางที่ 4.4 และ 4.5 เมื่อพิจารณากิจกรรมทางเศรษฐกิจที่สำคัญที่มีผลต่ออัตราการขยายตัวทางเศรษฐกิจของประเทศในปี 2547 พบว่า อัตราการขยายตัวทางเศรษฐกิจของประเทศในปี 2547 เท่ากับร้อยละ 6.1 โดยกิจกรรมทางเศรษฐกิจที่มี Source of Growth สูงที่สุดได้แก่ ภาคการผลิตโดยมีอิทธิพลต่อการขยายตัวประมาณร้อยละ 47.3 ส่วนภาคการบริการมีอิทธิพลต่อการขยายตัวประมาณร้อยละ 41.0 ภาคการค้ามีอิทธิพลประมาณร้อยละ 7.6

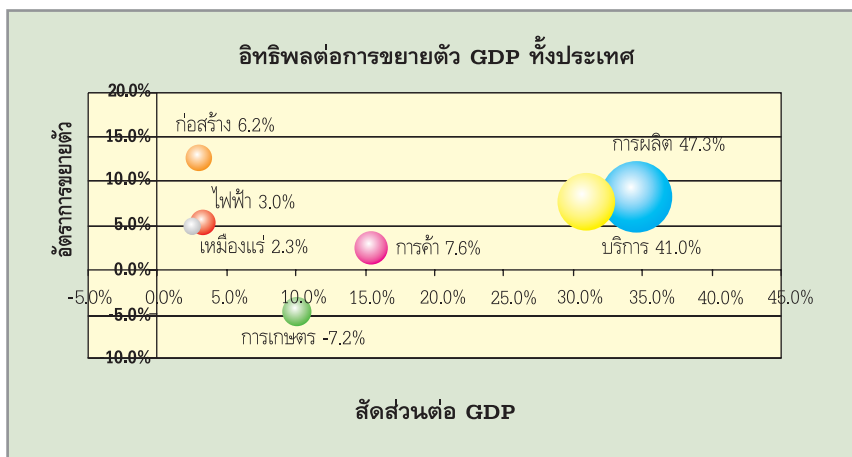
สังเกตได้ว่า โครงสร้าง GDP ของภาคการผลิต และโครงสร้าง GDP ของภาคบริการมีส่วนต่อ GDP ของประเทศใกล้เคียงกัน (ประมาณร้อยละ 35 และ 31 ตามลำดับ) อย่างไรก็ตามเมื่อพิจารณาด้านอิทธิพลต่อการขยายตัวทางเศรษฐกิจของประเทศกลับมีความแตกต่างกันพอสมควร ทั้งนี้เป็นผลเนื่องมาจากอัตราการขยายตัวของ GDP ของแต่ละกิจกรรมทางเศรษฐกิจซึ่งในปี 2547 ภาคการผลิตมีการขยายตัวถึงร้อยละ 8.3 ขณะที่อัตราการขยายตัวของภาคบริการอยู่ที่ร้อยละ 5.3 ส่วนภาคเกษตรมีการหดตัวคิดเป็นร้อยละ 4.4 ซึ่งมีอิทธิพลในทางลบต่อการขยายตัวทางเศรษฐกิจร้อยละ 7.2

เมื่อพิจารณากิจกรรมทางเศรษฐกิจที่สำคัญที่มีผลต่ออัตราการขยายตัวของ GDP ของ SMEs พบว่า จากอัตราการขยายตัวของ GDP ของ SMEs ในปี 2547 เท่ากับร้อยละ 7.1 นั้น เป็นผลมาจากการขยายตัวของภาคการบริการเป็นหลัก โดยการขยายตัวดังกล่าวมีอิทธิพลต่อการขยายตัวของ GDP ของ SMEs ประมาณร้อยละ 40.3 ขณะที่การขยายตัวของภาคการผลิตมีผลต่อการขยายตัวของ GDP ของ SMEs ประมาณร้อยละ 31.3 ด้านภาคการค้าและการซ่อมบำรุงซึ่งมี

สัดส่วนต่อ GDP ของ SMEs สูงที่สุด กลับมีอิทธิพลต่อการขยายตัวของ GDP ของ SMEs เพียงร้อยละ 14.4 เท่านั้น

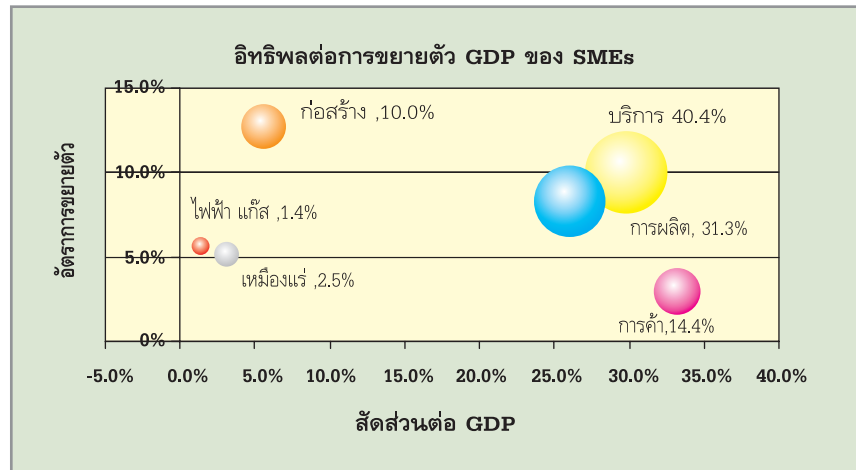
ภาพที่ 4.8 และ 4.9 แสดงถึงอิทธิพลต่อการขยายตัว GDP ของประเทศ และ GDP ของ SMEs จำแนกตามกิจกรรมทางเศรษฐกิจ โดยแกน X แสดงถึงสัดส่วนต่อ GDP แกน Y แสดงถึงอัตราการขยายตัว และทรงกลม แสดงถึง กิจกรรมทางเศรษฐกิจต่างๆ โดยขนาดของทรงกลมขึ้นอยู่กับอิทธิพลต่อการขยายตัวทางเศรษฐกิจ

ภาพที่ 4.8 อิทธิพลต่อการขยายตัว GDP ของประเทศ จำแนกตามกิจกรรมทางเศรษฐกิจปี 2547



ที่มา : สำนักงานคณะกรรมการพัฒนาการเศรษฐกิจและสังคมแห่งชาติ
ประมวลโดย : สำนักงานส่งเสริมวิสาหกิจขนาดกลางและขนาดย่อม

ภาพที่ 4.9 อิทธิพลต่อการขยายตัวของ GDP ของ SMEs จำแนกตามกิจกรรมทางเศรษฐกิจ ปี 2547



ที่มา : สำนักงานคณะกรรมการพัฒนาการเศรษฐกิจและสังคมแห่งชาติ
ประมวลโดย : สำนักงานส่งเสริมวิสาหกิจขนาดกลางและขนาดย่อม

เมื่อเปรียบเทียบระหว่างอิทธิพลของกิจกรรมทางเศรษฐกิจต่างๆที่มีผลต่อการขยายตัวของทั้ง GDP ของประเทศ และ GDP ของ SMEs พบว่า ภาคการบริการ และภาคการผลิต เป็นกิจกรรมทางเศรษฐกิจที่มีสัดส่วนต่อ GDP สูง และมีอัตราการขยายตัวทางเศรษฐกิจสูง ซึ่งส่งผลให้กิจกรรมทางเศรษฐกิจทั้งสอง มีอิทธิพลต่อการขยายตัวทางเศรษฐกิจมาก อย่างไรก็ตามในภาพของ SMEs นั้น ภาคการบริการมีอิทธิพลต่อการขยายตัวทางเศรษฐกิจสูงกว่าภาคการผลิต ซึ่งมีทิศทางตรงกันข้ามกับภาพรวมของประเทศ

ขณะที่บทบาทของภาคการค้ามีความแตกต่างกันอย่างชัดเจน โดยบทบาทของภาคการค้าที่มีต่อ GDP ของประเทศค่อนข้างต่ำทั้งด้านสัดส่วนต่อ GDP และ อัตราการขยายตัว แต่เมื่อมองบทบาทของภาคการค้าที่มีต่อ GDP ของ SMEs พบว่ามีสัดส่วนต่อ GDP ของ SMEs สูงเป็นลำดับหนึ่ง แต่เนื่องจากมีอัตราการขยายตัวต่ำทำให้อิทธิพลที่มีต่อการขยายตัวของ GDP ของ SMEs น้อยกว่าภาคการบริการ และภาคการผลิต

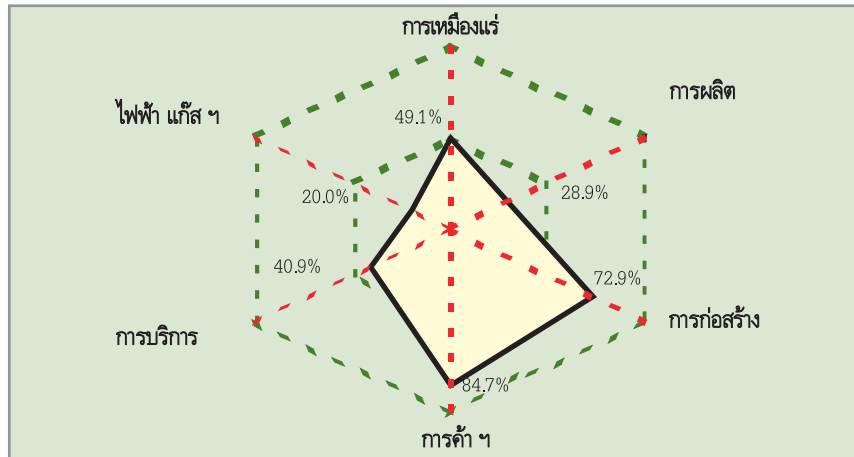
การเพิ่มประสิทธิภาพและสร้างโอกาสของผู้ประกอบการในภาคการค้า เป็นสิ่งที่ต้องดำเนินการอย่างเร่งด่วน แม้ว่าแนวโน้มบทบาทของภาคการค้าที่มีต่อเศรษฐกิจของประเทศไม่สูงนัก แต่กว่าร้อยละ 99.8 ของผู้ประกอบการในภาคการค้าเป็นผู้ประกอบการ SMEs นอกจากนี้ เมื่อพิจารณาตาม GDP กว่าร้อยละ 85 ของ GDP ในภาคการค้าเกิดจากผู้ประกอบการ SMEs

ภาคการค้ายังเป็นกิจกรรมทางเศรษฐกิจที่เชื่อมต่อระหว่างผู้ผลิตและผู้บริโภคด้วย ในประเทศที่ระบบเศรษฐกิจมีการพัฒนาแล้ว ภาคการค้าต้องมีบทบาทสำคัญในการขับเคลื่อนเศรษฐกิจเพื่อรองรับการขยายตัวของภาคการผลิต และความต้องการของผู้บริโภค อย่างไรก็ตาม สถานะปัจจุบันของภาคการค้าในประเทศไทยประสบปัญหาจากการเข้ามาเปิดกิจการของ Discount Store ขนาดใหญ่ซึ่งมีความได้เปรียบในการกำหนดราคาขายปลีก ทำให้ผู้ประกอบการค้าปลีก ค้าส่งของไทยเสียเปรียบเรื่อยมา ดังนั้น การลดอุปสรรคและหาแนวทางช่วยเหลือผู้ประกอบการภาคการค้าไทยจึงเป็นสิ่งที่ภาครัฐต้องเร่งดำเนินการ แม้ว่าภาครัฐได้ดำเนินการแก้ไขปัญหาเหล่านี้โดยการจัดตั้ง บริษัทรวมค้าปลีกเข้มแข็ง (ART) เพื่อช่วยเหลือให้ผู้ประกอบการไทยให้มีทางเลือก อย่างไรก็ตามยังจำเป็นต้องดำเนินการอื่นๆประกอบด้วย ซึ่งหน่วยงานที่เกี่ยวข้องต้องร่วมกันแสวงหาวิธีการที่เหมาะสมเพิ่มเติมต่อไป

โดยสรุป เมื่อเปรียบเทียบสัดส่วนมูลค่า GDP ของ SMEs กับมูลค่า GDP ทั้งประเทศในแต่ละกิจกรรมทางเศรษฐกิจ พบว่า SMEs มีบทบาทที่สำคัญในภาคการค้าและการซ่อมบำรุงโดยกว่าร้อยละ 85 ของ GDP เกิดจาก SMEs รองลงมา ได้แก่ การก่อสร้าง ร้อยละ 73 การเหมืองแร่ กว่าร้อยละ 49

ส่วนภาคการผลิตและการบริการซึ่งเป็นกิจกรรมทางเศรษฐกิจที่มีความสำคัญต่อประเทศนั้น SMEs มีบทบาทประมาณร้อยละ 29 และ 41 ตามลำดับ เห็นได้ว่า SMEs เองยังคงมีบทบาทน้อยต่อเศรษฐกิจโดยรวม โดยในสองกิจกรรมทางเศรษฐกิจหลัก SMEs มีบทบาทในการสร้าง GDP ไม่ถึงครึ่งของทั้งหมด โดยรายละเอียดตามภาพที่ 4.10

ภาพที่ 4.10 สัดส่วน GDP ของ SMEs ในกิจกรรมทางเศรษฐกิจ ปี 2547



2) โครงสร้างผลิตภัณฑ์มวลรวมในประเทศจำแนกตามกิจกรรมทางเศรษฐกิจ

2.1) ภาคการผลิต

ตารางที่ 4.6 การกระจายตัวของมูลค่าผลิตภัณฑ์มวลรวมภายในประเทศ
ภาคการผลิตปี 2543-2547

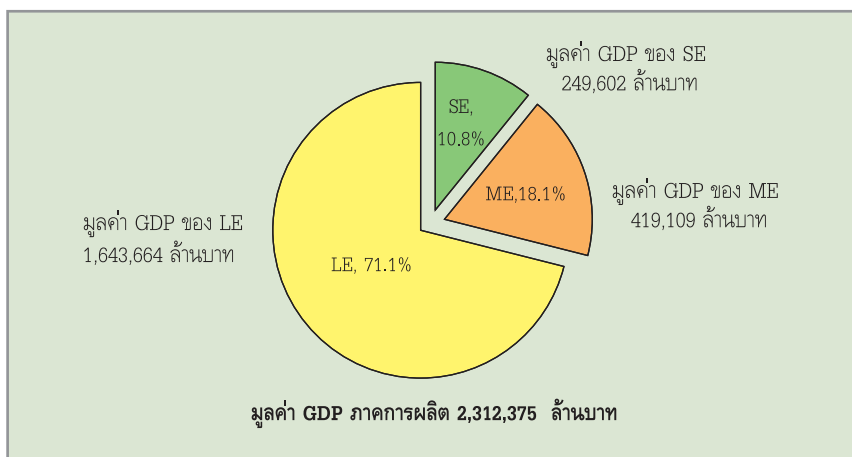
	2543	2544	2545	2546	2547
มูลค่าผลิตภัณฑ์มวลรวมภายในประเทศ (ล้านบาท)					
รวมทั้งประเทศ	4,922,731	5,133,502	5,446,043	5,930,362	6,576,834
ภาคการผลิต	1,653,658	1,715,926	1,831,903	2,060,447	2,312,375
- SMEs	469,767	496,151	529,764	595,856	668,711
• วิสาหกิจขนาดย่อม	177,036	186,045	197,739	222,408	249,602
• วิสาหกิจขนาดกลาง	292,731	310,106	332,025	373,448	419,109
- วิสาหกิจขนาดใหญ่	1,183,891	1,219,775	1,302,139	1,464,591	1,643,664
สัดส่วน GDP สาขาการผลิตเทียบกับประเทศ					
	33.6%	33.4%	33.6%	34.7%	35.2%
สัดส่วน GDP ของวิสาหกิจขนาดต่างๆ เทียบกับ GDP ของประเทศในภาคการผลิต					
- SMEs	28.4%	28.9%	28.9%	28.9%	28.9%
• วิสาหกิจขนาดย่อม	10.7%	10.8%	10.8%	10.8%	10.8%
• วิสาหกิจขนาดกลาง	17.7%	18.1%	18.1%	18.1%	18.1%
- วิสาหกิจขนาดใหญ่	71.6%	71.1%	71.1%	71.1%	71.1%

ที่มา : สำนักงานคณะกรรมการพัฒนาการเศรษฐกิจและสังคมแห่งชาติ
ประมวลโดย : สำนักงานส่งเสริมวิสาหกิจขนาดกลางและขนาดย่อม

• ภาพรวมโครงสร้าง GDP ในภาคการผลิตของประเทศ

มูลค่าผลิตภัณฑ์มวลรวมภายในประเทศของภาคการผลิตในปี 2547 มีมูลค่าเท่ากับ 2,312,375 ล้านบาท คิดเป็นร้อยละ 35.2 ของมูลค่าผลิตภัณฑ์มวลรวมภายในประเทศทั้งหมด โดย LE มีบทบาทสำคัญคิดเป็นสัดส่วนร้อยละ 71.1 ของมูลค่า GDP ในภาคการผลิตทั้งประเทศ มีมูลค่าเท่ากับ 1,643,664 ล้านบาท เพิ่มขึ้นจากปี 2546 เท่ากับ 179,073 ล้านบาท ขณะที่ SMEs มีบทบาทในโครงสร้าง GDP ของภาคการผลิตร้อยละ 28.9 มีมูลค่าเท่ากับ 668,711 ล้านบาท โดย ร้อยละ 10.8 เป็นมูลค่าที่เกิดจาก SE เท่ากับ 249,602 ล้านบาท และ ร้อยละ 18.1 เป็นมูลค่าที่เกิดจาก ME เท่ากับ 419,109 ล้านบาท รายละเอียดตามภาพที่ 4.11

ภาพที่ 4.11 โครงสร้าง GDP ภาคการผลิตจำแนกตามขนาดวิสาหกิจ ปี 2547



ที่มา : สำนักงานคณะกรรมการพัฒนาการเศรษฐกิจและสังคมแห่งชาติ
ประมวลโดย : สำนักงานส่งเสริมวิสาหกิจขนาดกลางและขนาดย่อม

ตารางที่ 4.7 โครงสร้างการกระจายตัวในสาขาภาคการผลิต จำแนกตามขนาดกิจการและหมวดการผลิต ปี 2547

(หน่วย : ล้านบาท)

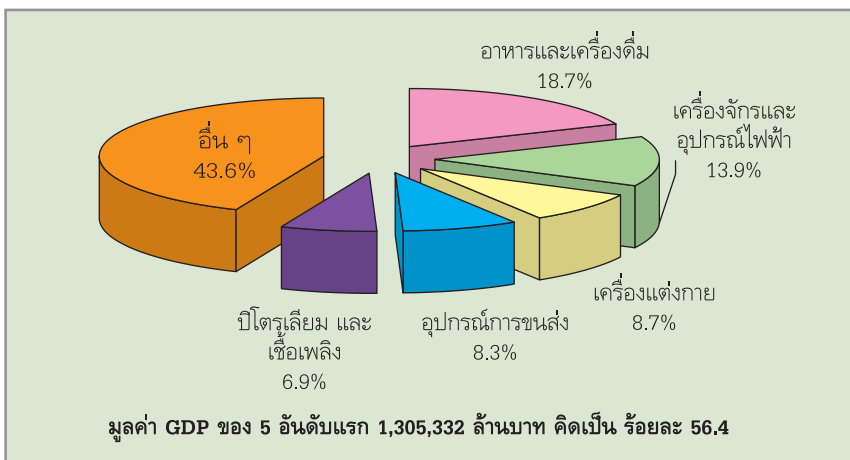
สาขาอุตสาหกรรม	ขนาดย่อม		ขนาดกลาง		SMEs		ขนาดใหญ่		รวม	
	มูลค่า	สัดส่วนต่อทั้งหมด	มูลค่า	สัดส่วนต่อทั้งหมด	มูลค่า	สัดส่วนต่อทั้งหมด	มูลค่า	สัดส่วนต่อทั้งหมด	มูลค่า	สัดส่วนต่อทั้งหมด
		สาขา		สาขา		สาขา		สาขา		สาขา
อาหารและเครื่องดื่ม	63,308	26.4%	86,734	20.7%	150,041	22.4%	282,267	17.2%	432,309	18.7%
เครื่องจักรและอุปกรณ์ไฟฟ้า	6,549	2.6%	17,643	4.2%	24,192	3.6%	296,591	18.0%	320,783	13.9%
เครื่องแต่งกาย	30,947	12.4%	31,611	7.5%	62,558	9.4%	137,842	8.4%	200,400	8.7%
อุปกรณ์การขนส่ง	15,281	6.1%	43,647	10.4%	58,928	8.8%	132,637	8.1%	191,566	8.3%
ปิโตรเลียม และเชื้อเพลิง	1,491	0.6%	4,664	1.1%	6,155	0.9%	154,119	9.4%	160,274	6.9%
สิ่งทอ	20,167	8.1%	27,913	6.7%	48,080	7.2%	91,292	5.6%	139,372	6.0%
เคมี	14,457	5.8%	31,449	7.5%	45,906	6.9%	58,585	3.6%	104,491	4.5%
ผลิตภัณฑ์จากแร่โลหะ	15,559	6.2%	21,772	5.2%	37,331	5.6%	60,834	3.7%	98,165	4.2%
เครื่องจักรและอุปกรณ์	8,236	3.3%	17,846	4.3%	26,082	3.9%	66,904	4.1%	92,986	4.0%
เครื่องหนัง, กระเป๋า, รองเท้า	8,323	3.3%	20,644	4.9%	28,967	4.3%	54,747	3.3%	83,714	3.6%
ยางและพลาสติก	4,831	1.9%	21,492	5.1%	26,323	3.9%	54,324	3.3%	80,647	3.5%
โลหะประดิษฐ์	12,502	5.0%	22,948	5.5%	35,449	5.3%	28,630	1.7%	64,080	2.8%
กระดาษและผลิตภัณฑ์	4,102	1.6%	13,487	3.2%	17,589	2.6%	30,240	1.8%	47,829	2.1%
ผลิตภัณฑ์ยาสูบ	4,003	1.6%	2,164	0.5%	6,167	0.9%	37,350	2.3%	43,518	1.9%
โลหะขั้นมูลฐาน	2,830	1.1%	9,068	2.2%	11,898	1.8%	12,732	0.8%	24,630	1.1%
การพิมพ์โฆษณา	6,688	2.7%	3,317	0.8%	10,015	1.5%	10,599	0.6%	20,614	0.9%
ไม้และผลิตภัณฑ์จากไม้	2,129	0.9%	4,200	1.0%	6,329	0.9%	4,165	0.3%	10,494	0.5%
อื่นๆ	28,190	11.3%	38,509	9.2%	66,700	10.0%	129,805	7.9%	196,505	8.5%
รวม	249,602	100.0%	419,109	100.0%	668,711	100.0%	1,643,664	100.0%	2,312,375	100.0%

ที่มา : สำนักงานคณะกรรมการพัฒนาการเศรษฐกิจและสังคมแห่งชาติ
ประมวลโดย : สำนักงานส่งเสริมวิสาหกิจขนาดกลางและขนาดย่อม

• การกระจายตัวในสาขาการผลิตจำแนกตามขนาดวิสาหกิจและหมวด
การผลิต (ISIC 2 หลัก)

ในส่วนนี้เป็นการวิเคราะห์ถึงบทบาทของ SMEs ในอุตสาหกรรมที่มีมูลค่า GDP สูงสุด 5 อันดับแรก

ภาพที่ 4.12 สัดส่วนอุตสาหกรรมที่มีมูลค่า GDP สูงสุด 5 อันดับแรกปี 2547



ที่มา : สำนักงานคณะกรรมการพัฒนาการเศรษฐกิจและสังคมแห่งชาติ

ประมวลโดย : สำนักงานส่งเสริมวิสาหกิจขนาดกลางและขนาดย่อม

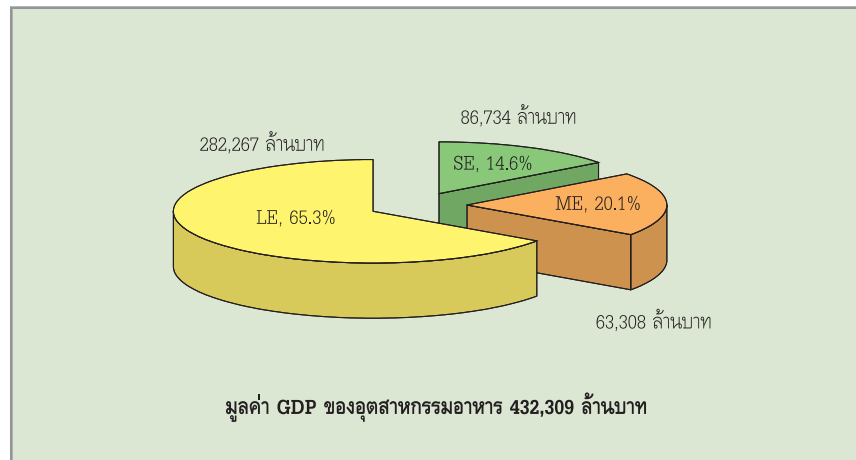
1) อุตสาหกรรมอาหารและเครื่องดื่ม

จากภาพที่ 4.12 อุตสาหกรรมอาหารและเครื่องดื่ม เป็นหมวดอุตสาหกรรมที่มีบทบาทสำคัญที่สุดของภาคการผลิต ในปี 2547 มูลค่า GDP ของอุตสาหกรรมอาหารและเครื่องดื่ม เท่ากับ 432,309 ล้านบาทหรือคิดเป็นร้อยละ 18.7 ของมูลค่า GDP ในภาคการผลิต เมื่อพิจารณาตามขนาดของวิสาหกิจ พบว่า ร้อยละ 65.3 เป็นมูลค่า GDP ที่เกิดจาก LE หรือเท่ากับ 282,267 ล้านบาท ส่วนที่เหลืออีกร้อยละ 34.7 เป็นมูลค่า GDP ของ SMEs (150,041 ล้านบาท) โดยเป็นมูลค่าที่เกิดจาก SE คิดเป็นร้อยละ 14.6 และเป็นมูลค่าที่เกิดจาก ME คิดเป็นร้อยละ 20.1

เมื่อพิจารณาเฉพาะบทบาทของ SE ในอุตสาหกรรมอาหารพบว่า SE มีบทบาทสูงที่สุดเมื่อเทียบกับทุกอุตสาหกรรม เนื่องจากมูลค่า GDP ของ SE ในอุตสาหกรรมอาหารคิดเป็นร้อยละ 25.4 ของมูลค่า GDP ของ SE ในภาคการผลิต ซึ่งโครงสร้างดังกล่าวเป็นไปในทิศทางเดียวกับ ME โดย

มูลค่า GDP ของ ME ในอุตสาหกรรมอาหารคิดเป็นร้อยละ 20.7 ของมูลค่า GDP ของ ME ในภาคการผลิตเช่นเดียวกัน

**ภาพที่ 4.13 โครงสร้าง GDP ในอุตสาหกรรมอาหารและเครื่องดื่ม
จำแนกตามขนาดวิสาหกิจ ปี 2547**

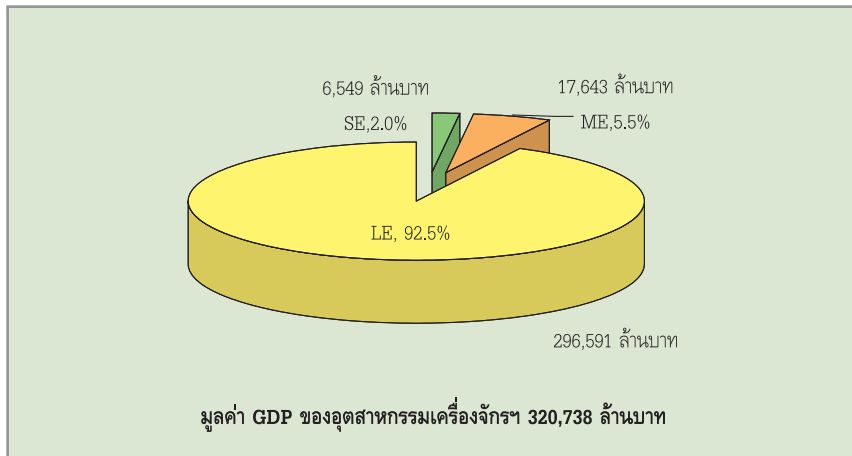


ที่มา : สำนักงานคณะกรรมการพัฒนาการเศรษฐกิจและสังคมแห่งชาติ
ประมวลโดย : สำนักงานส่งเสริมวิสาหกิจขนาดกลางและขนาดย่อม

2) อุตสาหกรรมเครื่องจักรและอุปกรณ์ไฟฟ้า

อุตสาหกรรมเครื่องจักรและอุปกรณ์ไฟฟ้า เป็นอุตสาหกรรมที่มีบทบาทรองลงมาในภาคการผลิต โดยในปี 2547 มูลค่า GDP ของอุตสาหกรรมเครื่องจักรและอุปกรณ์ไฟฟ้าเท่ากับ 320,783 ล้านบาท หรือคิดเป็นร้อยละ 13.9 ของ GDP ในภาคการผลิต ถึงแม้ว่าอุตสาหกรรมเครื่องจักรและอุปกรณ์ไฟฟ้าเป็นอุตสาหกรรมที่มีมูลค่า GDP สูงสุดเป็นลำดับสอง แต่จากโครงสร้าง GDP ของอุตสาหกรรมนี้ สามารถกล่าวได้ว่า SMEs มีบทบาทน้อยมาก โดยร้อยละ 92.5 เป็นมูลค่าที่เกิดจาก LE หรือเท่ากับ 296,591 ล้านบาท ส่วนที่เหลืออีกเพียงร้อยละ 7.5 เป็นมูลค่า GDP ของ SMEs หรือเท่ากับ 24,192 ล้านบาท ทั้งนี้จากมูลค่า GDP ของ SMEs สามารถจำแนกได้เป็นสัดส่วนที่เกิดจาก SE คิดเป็นร้อยละ 2 และสัดส่วนของ ME คิดเป็นร้อยละ 5.5 ซึ่งนับว่าเป็นสาขาอุตสาหกรรมที่ SMEs มีบทบาทน้อยที่สุดรองจากสาขาปิโตรเลียม และเชื้อเพลิง

ภาพที่ 4.14 โครงสร้าง GDP ในอุตสาหกรรมเครื่องจักรและอุปกรณ์ไฟฟ้า จำแนกตามขนาดวิสาหกิจ ปี 2547



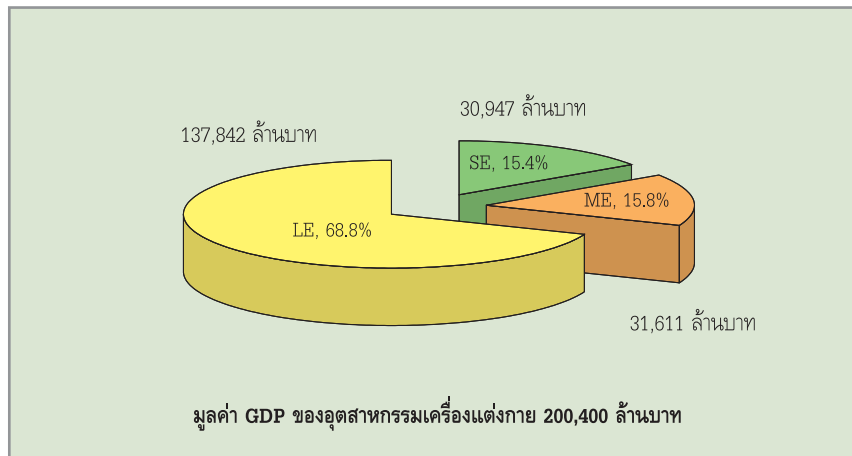
ที่มา : สำนักงานคณะกรรมการพัฒนาการเศรษฐกิจและสังคมแห่งชาติ
ประมวลโดย : สำนักงานส่งเสริมวิสาหกิจขนาดกลางและขนาดย่อม

3) อุตสาหกรรมเครื่องแต่งกาย

ในปี 2547 อุตสาหกรรมเครื่องแต่งกายมีมูลค่า GDP ของทั้งอุตสาหกรรมเท่ากับ 200,400 ล้านบาท หรือคิดเป็นสัดส่วนร้อยละ 8.7 ของมูลค่า GDP ในภาคการผลิต ทั้งนี้จากมูลค่า GDP ของอุตสาหกรรมเครื่องแต่งกายทั้งหมด กว่าร้อยละ 69 หรือประมาณ 137,842 ล้านบาทเป็นการผลิตของ LE ขณะที่กว่าร้อยละ 31 หรือมูลค่าประมาณ 62,558 ล้านบาท เป็นการผลิตของ SMEs โดยสามารถจำแนกได้เป็นการผลิตของ SE ประมาณร้อยละ 15 และ ME ประมาณร้อยละ 16

เมื่อพิจารณามูลค่า GDP ของ SE และ ME ในอุตสาหกรรมเครื่องแต่งกาย เทียบกับอุตสาหกรรมอื่นๆ พบว่ามูลค่า GDP ของอุตสาหกรรมนี้มีมูลค่าสูงในลำดับต้นๆ โดยที่ SE มีมูลค่า GDP ประมาณ 30,947 ล้านบาท หรือคิดเป็นมูลค่าสูงสุดลำดับที่สองรองจากอุตสาหกรรมเครื่องสำอาง ส่วน ME มีมูลค่า GDP ประมาณ 31,611 ล้านบาท คิดเป็นมูลค่าสูงสุดลำดับที่สามรองจากอุตสาหกรรม อาหารและเครื่องดื่ม และอุตสาหกรรมอุปกรณ์การขนส่ง

ภาพที่ 4.15 โครงสร้าง GDP ในอุตสาหกรรมเครื่องแต่งกาย
จำแนกตามขนาดวิสาหกิจ ปี 2547



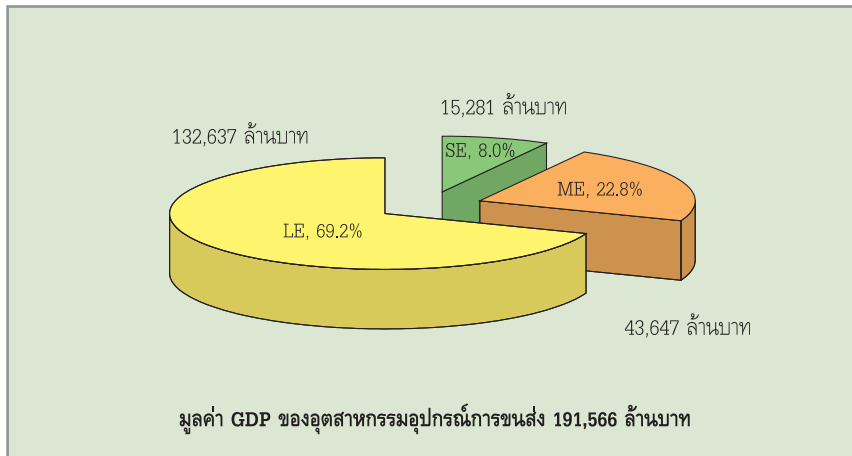
ที่มา : สำนักงานคณะกรรมการพัฒนาการเศรษฐกิจและสังคมแห่งชาติ
ประมวลโดย : สำนักงานส่งเสริมวิสาหกิจขนาดกลางและขนาดย่อม

4) อุตสาหกรรมอุปกรณ์การขนส่ง

อุตสาหกรรมอุปกรณ์การขนส่งเป็นอุตสาหกรรมที่มีมูลค่า GDP สูงสุดเป็นอันดับสี่ โดยในปี 2547 มูลค่า GDP ของอุตสาหกรรมอุปกรณ์การขนส่งเท่ากับ 191,566 ล้านบาท หรือคิดเป็นร้อยละ 8.3 ของมูลค่า GDP ของภาคการผลิต ทั้งนี้ร้อยละ 69.2 ของมูลค่า GDP เกิดจาก LE หรือคิดเป็นมูลค่าประมาณ 132,637 ล้านบาท ที่เหลืออีกร้อยละ 30.8 เป็นมูลค่าที่เกิดจาก SMEs โดยจำแนกได้เป็น SE ร้อยละ 8 และ ME ร้อยละ 22.8

เมื่อพิจารณามูลค่า SE และ ME ในอุตสาหกรรมอุปกรณ์การขนส่งเทียบกับมูลค่า GDP ของอุตสาหกรรมอื่นๆ พบว่า มูลค่า GDP ของ SE ในอุตสาหกรรมอุปกรณ์การขนส่งมีสัดส่วนประมาณร้อยละ 6.1 เมื่อเทียบกับมูลค่า GDP ของ SE ขณะที่ มูลค่า GDP ของ ME ในอุตสาหกรรมอุปกรณ์การขนส่งมีสัดส่วนประมาณร้อยละ 10.4 เมื่อเทียบกับมูลค่า GDP ของ ME ซึ่งเป็นอุตสาหกรรมที่มีมูลค่า GDP สูงสุดเป็นลำดับสองเมื่อพิจารณาจากมูลค่า GDP ของ ME

ภาพที่ 4.16 โครงสร้าง GDP ในอุตสาหกรรมอุปกรณ์การขนส่ง
จำแนกตามขนาดวิสาหกิจ ปี 2547

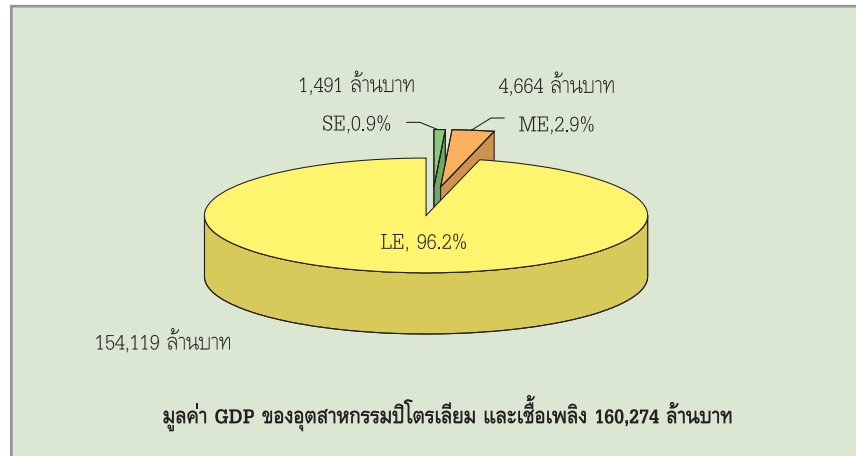


ที่มา : สำนักงานคณะกรรมการพัฒนาการเศรษฐกิจและสังคมแห่งชาติ
ประมวลโดย : สำนักงานส่งเสริมวิสาหกิจขนาดกลางและขนาดย่อม

5) อุตสาหกรรมปิโตรเลียม และเชื้อเพลิง

อุตสาหกรรมปิโตรเลียม และเชื้อเพลิงมีมูลค่า GDP ในปี 2547 เท่ากับ 160,274 ล้านบาท หรือคิดเป็นร้อยละ 6.9 ของมูลค่า GDP ในภาคการผลิต โดยกว่าร้อยละ 96 เป็นมูลค่า GDP ที่เกิดจาก LE หรือคิดเป็นมูลค่าประมาณ 154,119 ล้านบาท โดยที่เหลืออีกเพียงร้อยละ 3.8 เป็นมูลค่าที่เกิดจาก SMEs สามารถจำแนกได้เป็นมูลค่าที่เกิดจาก SE เพียงร้อยละ 0.9 และ ME ร้อยละ 2.9 ซึ่งน้อยที่สุดเมื่อเทียบกับบทบาทของ SMEs ในสาขาต่างๆ

ภาพที่ 4.17 โครงสร้าง GDP อุตสาหกรรมปิโตรเลียมและเชื้อเพลิง
จำแนกตามขนาดวิสาหกิจ ปี 2547



ที่มา : สำนักงานคณะกรรมการพัฒนาการเศรษฐกิจและสังคมแห่งชาติ
ประมวลโดย : สำนักงานส่งเสริมวิสาหกิจขนาดกลางและขนาดย่อม

• โครงสร้าง GDP ในภาคการผลิตจำแนกตามขนาดวิสาหกิจ

1) วิสาหกิจขนาดย่อม (Small Enterprise : SE)

ตารางที่ 4.8 มูลค่า GDP สูงสุด 5 อันดับแรกจำแนกตามสาขาอุตสาหกรรม ปี 2547

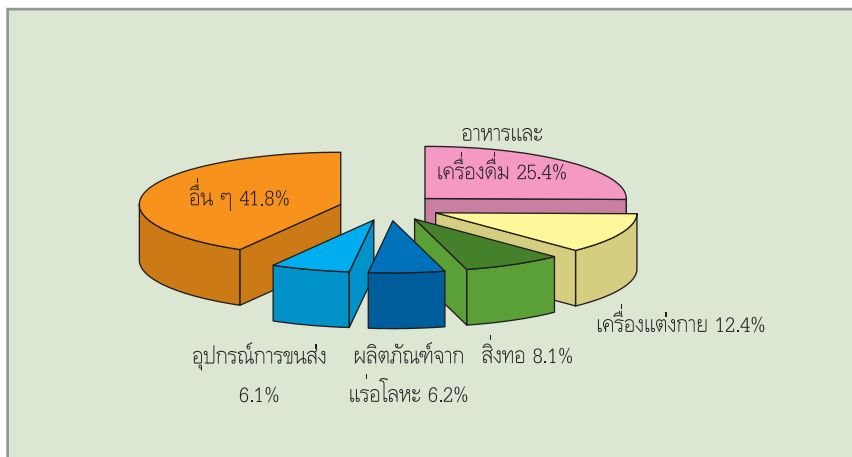
สาขาอุตสาหกรรม	มูลค่า GDP ของ SE (ล้านบาท)	สัดส่วนต่อ GDP รวม ของ SE
อาหารและเครื่องดื่ม	63,308	25.4%
เครื่องแต่งกาย	30,947	12.4%
สิ่งทอ	20,167	8.1%
ผลิตภัณฑ์จากแร่โลหะ	15,559	6.2%
อุปกรณ์การขนส่ง	15,281	6.1%
รวม 5 อันดับแรก	145,262	58.2%
อื่นๆ	104,340	41.8%
รวม	249,602	100.0%

ที่มา : สำนักงานคณะกรรมการพัฒนาการเศรษฐกิจและสังคมแห่งชาติ
ประมวลโดย : สำนักงานส่งเสริมวิสาหกิจขนาดกลางและขนาดย่อม

จากตารางที่ 4.8 มูลค่า GDP ของ SE ในภาคอุตสาหกรรมในปี 2547 เท่ากับ 249,602 ล้านบาท โดยอุตสาหกรรมที่มีมูลค่า GDP สูงสุด 5 อันดับแรก มีมูลค่ารวมกันเท่ากับ 145,262 ล้านบาท คิดเป็นร้อยละ 58.2 โดยอุตสาหกรรมอาหารและเครื่องดื่มเป็นอุตสาหกรรมที่มีมูลค่า GDP สูงที่สุด คิดเป็นร้อยละ 25.4 ของมูลค่า GDP ของทั้งหมด

เมื่อพิจารณาเฉพาะ 3 อันดับแรก กล่าวได้ว่า ทั้ง 3 อุตสาหกรรมเป็นอุตสาหกรรมหลักของประเทศ อย่างไรก็ตามในเชิงบทบาทของ SE ในแต่ละอุตสาหกรรมนั้น พบว่า SE ยังมีบทบาทน้อยอยู่

ภาพที่ 4.18 โครงสร้าง GDP ของ SE จำแนกตามอุตสาหกรรมที่มีมูลค่าสูงสุด 5 อันดับแรก ปี 2547



ที่มา : สำนักงานคณะกรรมการพัฒนาการเศรษฐกิจและสังคมแห่งชาติ
ประมวลโดย : สำนักงานส่งเสริมวิสาหกิจขนาดกลางและขนาดย่อม

2) วิสาหกิจขนาดกลาง (Medium Enterprise : ME)

ตารางที่ 4.9 มูลค่า GDP ของ ME สูงสุด 5 อันดับแรก จำแนกตามสาขา
อุตสาหกรรม ปี 2547

สาขาอุตสาหกรรม	มูลค่า GDP ของ ME (ล้านบาท)	สัดส่วนต่อ GDP รวม ของ ME
อาหารและเครื่องดื่ม	86,743	20.7%
อุปกรณ์การขนส่ง	43,647	10.4%
เครื่องแต่งกาย	31,611	7.5%
เคมี	31,449	7.5%
สิ่งทอ	27,913	6.7%
รวม 5 อันดับแรก	221,354	52.8%
อื่นๆ	197,755	47.2%
รวม	419,109	100.0%

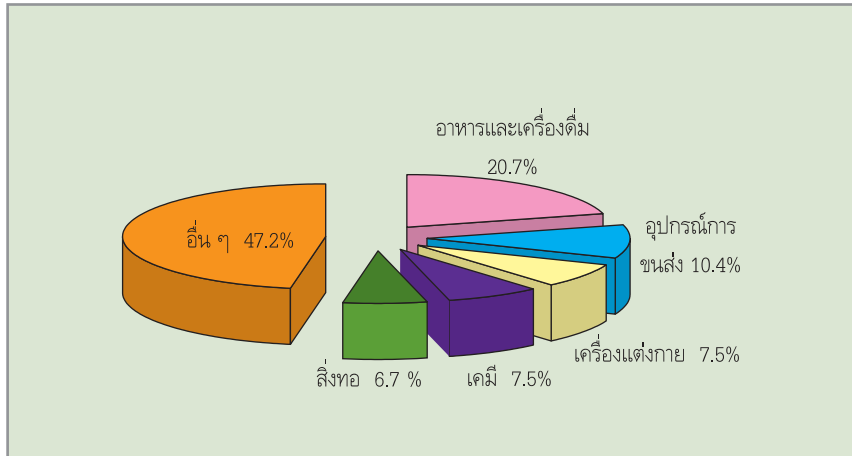
ที่มา : สำนักงานคณะกรรมการพัฒนาการเศรษฐกิจและสังคมแห่งชาติ

ประมวลโดย : สำนักงานส่งเสริมวิสาหกิจขนาดกลางและขนาดย่อม

จากตารางที่ 4.9 มูลค่า GDP ในภาคการผลิต ของ ME ในปี 2547 เท่ากับ 419,109 ล้านบาท โดยอุตสาหกรรมที่มีมูลค่า GDP สูงสุด 5 อันดับแรกมีมูลค่ารวมกันเท่ากับ 221,354 ล้านบาท คิดเป็นร้อยละ 52.8 โดยอุตสาหกรรมอาหารและเครื่องดื่มยังคงเป็นอุตสาหกรรมที่มีมูลค่า GDP สูงสุด เช่นเดียวกับ SE โดยมีมูลค่าเท่ากับ 86,734 ล้านบาท หรือประมาณร้อยละ 20.7 ของมูลค่า GDP ในภาคการผลิตของ ME

อุตสาหกรรมอุปกรณ์ขนส่งเป็นอุตสาหกรรมที่มีมูลค่า GDP เป็นลำดับสองมีสัดส่วนประมาณร้อยละ 10.4 รองลงมาได้แก่ อุตสาหกรรมเครื่องแต่งกาย อุตสาหกรรมเคมี และอุตสาหกรรมสิ่งทอ โดยมีสัดส่วนร้อยละ 7.5 7.5 และ 6.7 ตามลำดับ โดยโครงสร้าง GDP ของ ME แสดงไว้ในภาพที่ 4.19

ภาพที่ 4.19 โครงสร้าง GDP ของ ME จำแนกตามอุตสาหกรรมที่มีมูลค่าสูงสุด 5 อันดับแรก ปี 2547



ที่มา : สำนักงานคณะกรรมการพัฒนาการเศรษฐกิจและสังคมแห่งชาติ
ประมวลโดย : สำนักงานส่งเสริมวิสาหกิจขนาดกลางและขนาดย่อม

3) วิสาหกิจขนาดกลางและขนาดย่อม (Small and Medium Enterprises : SMEs)

ตารางที่ 4.10 มูลค่า GDP ของ SMEs สูงสุด 5 อันดับแรกจำแนกตามสาขาอุตสาหกรรม ปี 2547

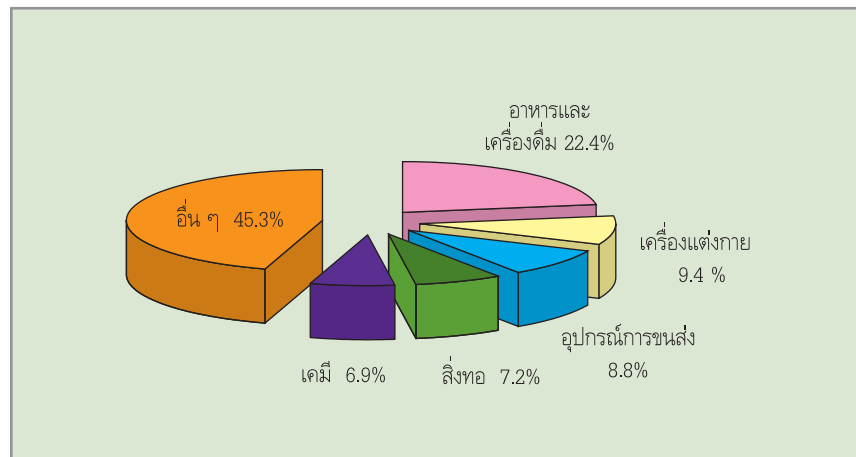
สาขาอุตสาหกรรม	มูลค่า GDP ของ SMEs (ล้านบาท)	สัดส่วนต่อ GDP รวม ของ SMEs
อาหารและเครื่องดื่ม	105,041	22.4%
เครื่องแต่งกาย	62,558	9.4%
อุปกรณ์การขนส่ง	58,928	8.8%
สิ่งทอ	48,080	7.2%
เคมี	45,906	6.9%
รวม 5 อันดับแรก	365,513	54.7%
อื่นๆ	303,198	45.3%
รวม	668,711	100.0%

ที่มา : สำนักงานคณะกรรมการพัฒนาการเศรษฐกิจและสังคมแห่งชาติ
ประมวลโดย : สำนักงานส่งเสริมวิสาหกิจขนาดกลางและขนาดย่อม

จากตารางที่ 4.10 มูลค่า GDP ในภาคการผลิตของ SMEs ในปี 2547 เท่ากับ 668,711 ล้านบาท โดยอุตสาหกรรมที่มีมูลค่า GDP สูงสุด 5 อันดับแรกมีมูลค่า GDP รวมกันเท่ากับ 365,513 ล้านบาท หรือคิดเป็นร้อยละ 54.7 ของ มูลค่า GDP ของ SMEs โดยอุตสาหกรรมอาหารและเครื่องดื่มเป็นอุตสาหกรรมที่มีมูลค่า GDP สูงที่สุด โดยมีสัดส่วนร้อยละ 22.4 ของมูลค่า GDP ในภาคการผลิตของ SMEs

อุตสาหกรรมเครื่องแต่งกายเป็นอุตสาหกรรมที่มีมูลค่า GDP เป็นอันดับสองโดยมีสัดส่วนคิดเป็นร้อยละ 9.4 รองลงมาได้แก่ อุตสาหกรรมอุปกรณ์การขนส่ง อุตสาหกรรมสิ่งทอ และอุตสาหกรรมเคมี โดยมีสัดส่วนร้อยละ 8.8, 7.2 และ 6.9 ตามลำดับ

ภาพที่ 4.20 โครงสร้าง GDP ของ SMEs จำแนกตามอุตสาหกรรมที่มีมูลค่าสูงสุด 5 อันดับแรก ปี 2547



ที่มา : สำนักงานคณะกรรมการพัฒนาการเศรษฐกิจและสังคมแห่งชาติ
ประมวลโดย : สำนักงานส่งเสริมวิสาหกิจขนาดกลางและขนาดย่อม

2.2) ภาคการค้าและซ่อมบำรุง

ตารางที่ 4.11 การกระจายตัวของมูลค่าผลิตภัณฑ์มวลรวมภายในประเทศ ภาคการค้าและการซ่อมบำรุง ปี 2543-2547

	2543	2544	2545	2546	2547
มูลค่าผลิตภัณฑ์มวลรวมภายในประเทศ (ล้านบาท)					
ทั้งประเทศ	4,922,731	5,133,502	5,446,043	5,930,362	6,576,834
ภาคการค้าและการซ่อมบำรุง	847,564	856,098	865,964	914,328	967,789
- SMEs	716,847	742,662	733,449	774,411	819,692
• วิสาหกิจขนาดย่อม	366,741	372,082	377,570	398,657	421,967
• วิสาหกิจขนาดกลาง	350,106	352,580	355,879	375,754	397,725
- วิสาหกิจขนาดใหญ่	130,717	131,436	132,515	139,916	148,097
สัดส่วน GDP ภาคการค้าและการซ่อมบำรุงเทียบกับประเทศ					
	17.2%	16.7%	15.9%	15.4%	14.7%
สัดส่วน GDP ของวิสาหกิจขนาดต่างๆ เทียบกับ GDP ของประเทศในภาคการค้าและการซ่อมบำรุง					
- SMEs	84.6%	84.7%	84.7%	84.7%	84.7%
• วิสาหกิจขนาดย่อม	43.3%	43.5%	43.6%	43.6%	43.6%
• วิสาหกิจขนาดกลาง	41.3%	41.2%	41.1%	41.1%	41.1%
- วิสาหกิจขนาดใหญ่	15.4%	15.4%	15.3%	15.3%	15.3%

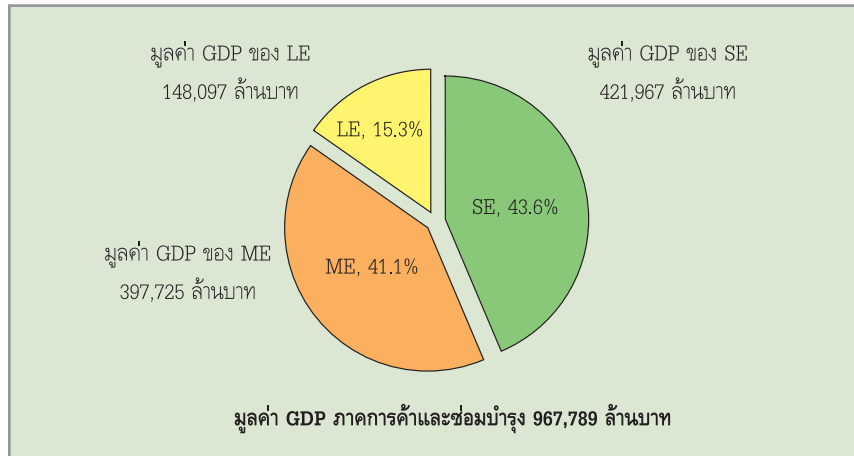
ที่มา : สำนักงานคณะกรรมการพัฒนาการเศรษฐกิจและสังคมแห่งชาติ
ประมวลโดย : สำนักงานส่งเสริมวิสาหกิจขนาดกลางและขนาดย่อม

• ภาพรวมโครงสร้าง GDP ในภาคการค้าและซ่อมบำรุงของประเทศ

มูลค่าผลิตภัณฑ์มวลรวมภายในประเทศของภาคการค้าและซ่อมบำรุงในปี 2547 มีมูลค่าเท่ากับ 967,789 ล้านบาท คิดเป็นร้อยละ 14.7 ของมูลค่าผลิตภัณฑ์มวลรวมภายในประเทศทั้งหมด เมื่อเปรียบเทียบกับปี 2546 ซึ่งมีมูลค่าเท่ากับ 914,328 ล้านบาท คิดเป็นอัตราการขยายตัวที่แท้จริงร้อยละ 3.0

เมื่อพิจารณาโครงสร้าง GDP ของภาคการค้าและซ่อมบำรุง พบว่าวิสาหกิจขนาดกลางและขนาดย่อมมีบทบาทสำคัญคิดเป็นร้อยละ 84.7 ของมูลค่า GDP ในภาคการค้าและซ่อมบำรุงทั้งประเทศ คือมีมูลค่า GDP เท่ากับ 819,692 ล้านบาท โดยร้อยละ 43.6 เป็นมูลค่าที่เกิดจาก SE เท่ากับ 421,967 ล้านบาท และร้อยละ 41.1 เป็นมูลค่าที่เกิดจาก ME เท่ากับ 397,725 ล้านบาท ขณะที่ LE มีบทบาทในภาคการค้าและซ่อมบำรุงเพียงร้อยละ 15.3 หรือคิดเป็นมูลค่าเท่ากับ 148,097 ล้านบาทเท่านั้น รายละเอียดตามภาพที่ 4.21

ภาพที่ 4.21 โครงสร้าง GDP ภาคการค้าและซ่อมบำรุง จำแนกตามขนาดวิสาหกิจ ปี 2547



ที่มา : สำนักงานคณะกรรมการพัฒนาการเศรษฐกิจและสังคมแห่งชาติ
ประมวลโดย : สำนักงานส่งเสริมวิสาหกิจขนาดกลางและขนาดย่อม

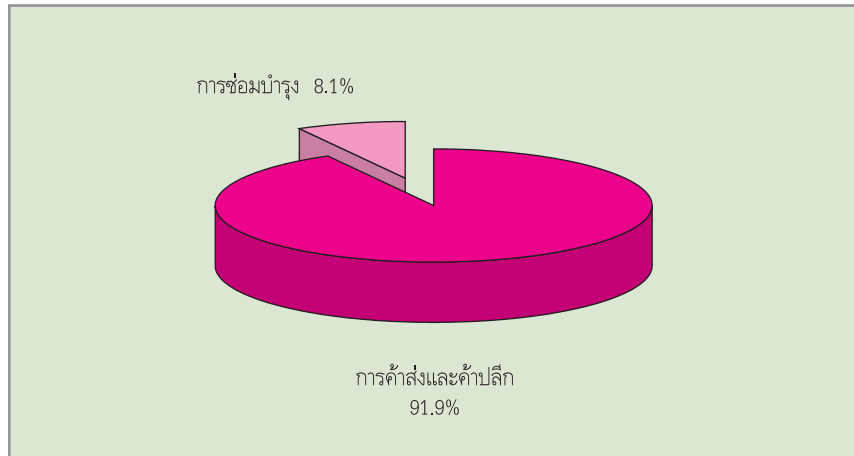
ตารางที่ 4.12 โครงสร้างการกระจายตัวในสาขาการค้า และการซ่อมบำรุง ปี 2547

(หน่วย : ล้านบาท)

สาขาการค้า	ขนาดย่อม		ขนาดกลาง		SMEs		ขนาดใหญ่		รวม	
	มูลค่า	สัดส่วน ต่อ GDP	มูลค่า	สัดส่วน ต่อ สาขา	มูลค่า	สัดส่วน ต่อ สาขา	มูลค่า	สัดส่วน ต่อ สาขา	มูลค่า	สัดส่วน ต่อ ทั้งหมด
การค้าส่งและค้าปลีก	354,620	84.0%	386,590	97.2%	741,210	90.4%	148,097	100.0%	889,307	91.9%
การซ่อมบำรุง	67,347	16.0%	11,135	2.8%	78,481	9.6%	0	0.0%	78,482	8.1%
รวม	421,967	100.0%	397,725	100.0%	819,692	100.0%	148,097	100.0%	967,789	100.0%

ที่มา : สำนักงานคณะกรรมการพัฒนาการเศรษฐกิจและสังคมแห่งชาติ
ประมวลโดย : สำนักงานส่งเสริมวิสาหกิจขนาดกลางและขนาดย่อม

ภาพที่ 4.22 โครงสร้าง GDP ภาคการค้าและซ่อมบำรุง จำแนกตามหมวดธุรกิจ ปี 2547



ที่มา : สำนักงานคณะกรรมการพัฒนาการเศรษฐกิจและสังคมแห่งชาติ
ประมวลโดย : สำนักงานส่งเสริมวิสาหกิจขนาดกลางและขนาดย่อม

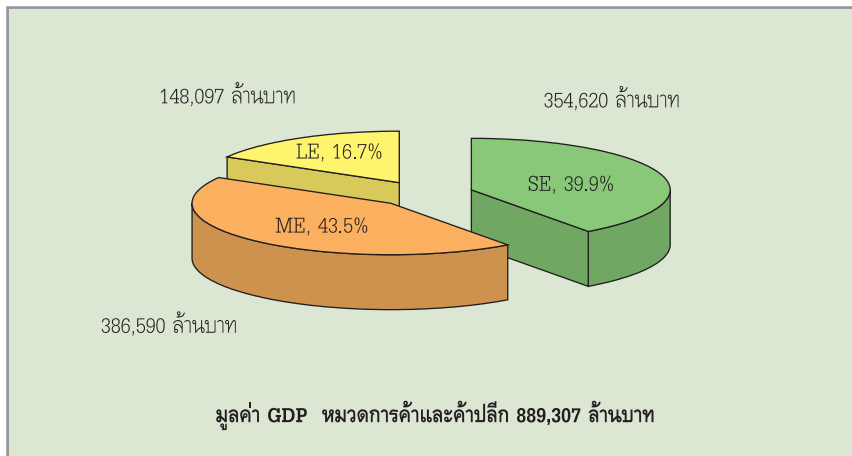
• การกระจายตัวในสาขาการค้าและซ่อมบำรุงจำแนกตามขนาดวิสาหกิจและหมวดวิสาหกิจ (ISIC 2 หลัก)

1) การค้าส่งและค้าปลีก

ในภาคการค้าและซ่อมบำรุง ภาคการค้าส่งและค้าปลีกเป็นหมวดที่มีมูลค่า GDP กว่าร้อยละ 91.9 ของมูลค่า GDP ในภาคการค้าและซ่อมบำรุง โดยมูลค่า GDP ของภาคการค้าในปี 2547 มีมูลค่าเท่ากับ 889,307 ล้านบาท เมื่อพิจารณาตามขนาดวิสาหกิจ พบว่า ร้อยละ 83.3 เป็นมูลค่าที่เกิดจาก SMEs หรือเท่ากับ 741,210 ล้านบาท โดยสามารถแยกได้เป็นมูลค่าที่เกิดจาก SE ร้อยละ 39.9 และ ของ ME คิดเป็นร้อยละ 43.5 ส่วนที่เหลืออีกร้อยละ 16.7 เป็นมูลค่า GDP ของ LE หรือเท่ากับ 148,097 ล้านบาท

สามารถกล่าวได้ว่าในภาคการค้าส่งและค้าปลีกเป็นภาคธุรกิจที่ SMEs มีบทบาทโดดเด่นมากกว่า LE โดยเฉพาะบทบาทของ ME ซึ่งเปรียบเสมือนตัวจักรขับเคลื่อนเศรษฐกิจในภาคการค้าส่งและค้าปลีกของประเทศ

ภาพที่ 4.23 โครงสร้าง GDP หมวดการค้าส่งและค้าปลีก จำแนกตามขนาด วิสาหกิจ ปี 2547

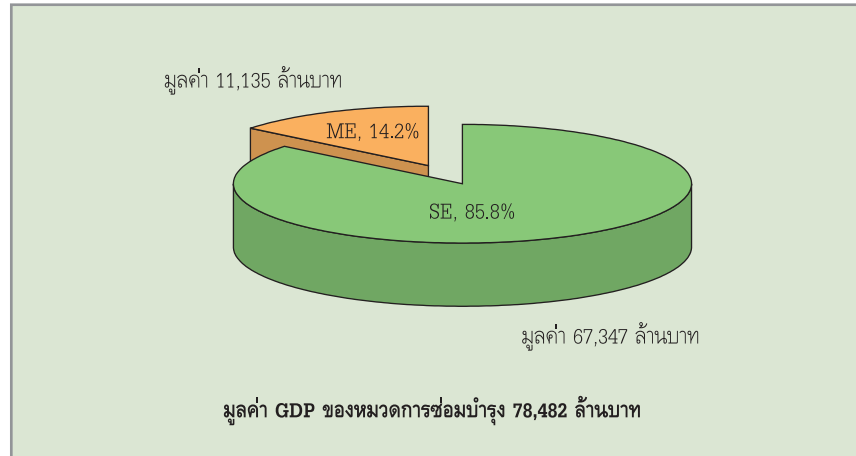


ที่มา : สำนักงานคณะกรรมการพัฒนาการเศรษฐกิจและสังคมแห่งชาติ
ประมวลโดย : สำนักงานส่งเสริมวิสาหกิจขนาดกลางและขนาดย่อม

2) ภาคการซ่อมบำรุง

เมื่อพิจารณามูลค่า GDP ของหมวดการซ่อมบำรุงในภาคการค้าและการซ่อมบำรุง พบว่า หมวดการซ่อมบำรุงมีสัดส่วนเพียงร้อยละ 8.1 หรือคิดเป็นมูลค่า 78,482 ล้านบาท โดยมูลค่าที่เกิดขึ้นเป็นผลจากกิจกรรมของ SMEs ทั้งสิ้น โดยสามารถแยกได้เป็นมูลค่าที่เกิดจาก SE คิดเป็นร้อยละ 85.8 และ ME คิดเป็นร้อยละ 14.2

ภาพที่ 4.24 โครงสร้าง GDP หมวดการซ่อมบำรุง จำแนกตามขนาดวิสาหกิจ ปี 2547



ที่มา : สำนักงานคณะกรรมการพัฒนาการเศรษฐกิจและสังคมแห่งชาติ
ประมวลโดย : สำนักงานส่งเสริมวิสาหกิจขนาดกลางและขนาดย่อม

2.3) ภาคการบริการ

ตารางที่ 4.13 การกระจายตัวของมูลค่าผลิตภัณฑ์มวลรวมภายในประเทศ ภาคการบริการเอกชน ปี 2543-2547

	2543	2544	2545	2546	2547
มูลค่าผลิตภัณฑ์มวลรวมภายในประเทศ (ล้านบาท)					
ทั้งประเทศ	4,922,731	5,133,502	5,446,043	5,930,362	6,576,834
ภาคการบริการเอกชน	1,352,833	1,423,004	1,513,200	1,577,406	1,766,589
- SMEs	561,645	589,884	626,808	644,051	722,598
• วิสาหกิจขนาดย่อม	363,226	380,543	405,582	415,293	467,376
• วิสาหกิจขนาดกลาง	198,419	209,341	221,226	228,758	255,222
- วิสาหกิจขนาดใหญ่และอื่นๆ	791,189	833,120	886,392	933,355	1,043,991
สัดส่วน GDP ภาคการบริการเอกชนเทียบกับประเทศ					
	27.5%	27.7%	27.8%	26.6%	26.9%
สัดส่วน GDP ของวิสาหกิจขนาดต่างๆ เทียบกับ GDP ของประเทศในภาคการบริการเอกชน					
- SMEs	41.5%	41.5%	41.4%	40.8%	40.9%
• วิสาหกิจขนาดย่อม	26.8%	26.7%	26.8%	26.3%	26.5%
• วิสาหกิจขนาดกลาง	14.7%	14.7%	14.6%	14.5%	14.4%
- วิสาหกิจขนาดใหญ่และอื่นๆ	58.5%	58.5%	58.6%	59.2%	59.1%

ที่มา : สำนักงานคณะกรรมการพัฒนาการเศรษฐกิจและสังคมแห่งชาติ
ประมวลโดย : สำนักงานส่งเสริมวิสาหกิจขนาดกลางและขนาดย่อม

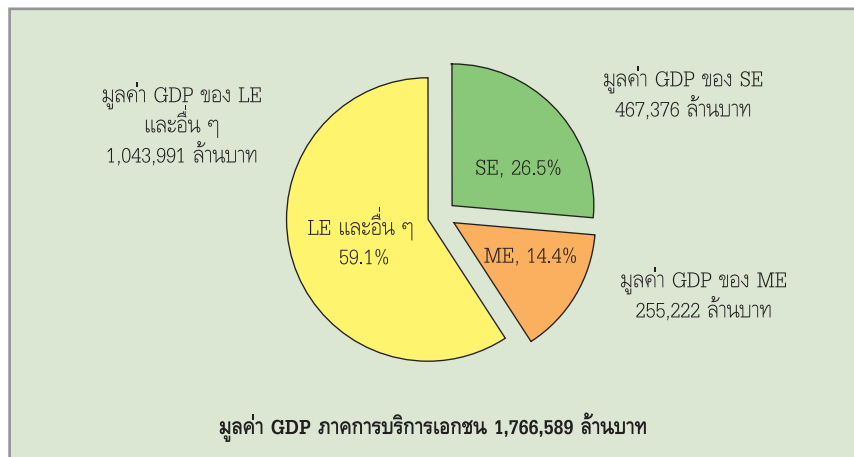
• ภาพรวมโครงสร้าง GDP ในภาคการบริการของประเทศ

การวิเคราะห์ในหัวข้อนี้เป็นการวิเคราะห์ถึงโครงสร้าง GDP ของวิสาหกิจขนาดต่างๆ ในแต่ละหมวดบริการย่อย โดยมีได้นำมูลค่า GDP ของการบริการภาครัฐซึ่งส่วนใหญ่เป็นการบริการ สาธารณะด้านการศึกษาและสาธารณสุขเข้ามารวมไว้ด้วย ดังนั้นสัดส่วนที่เกิดขึ้นจึงเป็นสัดส่วนที่ เทียบกับมูลค่าผลิตภัณฑ์มวลรวมภายในประเทศภาคบริการของวิสาหกิจเอกชนเท่านั้น

ในปี 2547 มูลค่า GDP ของภาคการบริการเฉพาะวิสาหกิจเอกชน มีมูลค่าเท่ากับ 1,766,589 ล้านบาท คิดเป็นร้อยละ 26.9 ของมูลค่าผลิตภัณฑ์มวลรวมภายในประเทศทั้งหมด โดย มูลค่าเพิ่มขึ้นจากปี 2546 เท่ากับ 189,183 ล้านบาท หรือคิดเป็นอัตราการขยายตัวที่แท้จริงร้อยละ 10

เมื่อพิจารณาโครงสร้าง GDP ของภาคการบริการ พบว่า วิสาหกิจขนาดใหญ่และอื่นๆ มีบทบาทสำคัญโดยมีสัดส่วนคิดเป็นร้อยละ 59.1 ของมูลค่า GDP ในภาคการบริการ มีมูลค่าเท่ากับ 1,043,991 ล้านบาท ขณะที่ SMEs มีสัดส่วนร้อยละ 40.9 หรือคิดเป็นมูลค่าเท่ากับ 722,598 ล้านบาท โดยสามารถจำแนกได้เป็นมูลค่า GDP ที่เกิดจาก SE คิดเป็นร้อยละ 26.5 หรือเท่ากับ 467,376 ล้านบาท และมูลค่าที่เกิดจาก ME คิดเป็นร้อยละ 14.4 หรือ 255,222 ล้านบาท

ภาพที่ 4.25 โครงสร้าง GDP ภาคการบริการ จำแนกตามขนาดวิสาหกิจ ปี 2547



ที่มา : สำนักงานคณะกรรมการพัฒนาการเศรษฐกิจและสังคมแห่งชาติ
ประมวลโดย : สำนักงานส่งเสริมวิสาหกิจขนาดกลางและขนาดย่อม

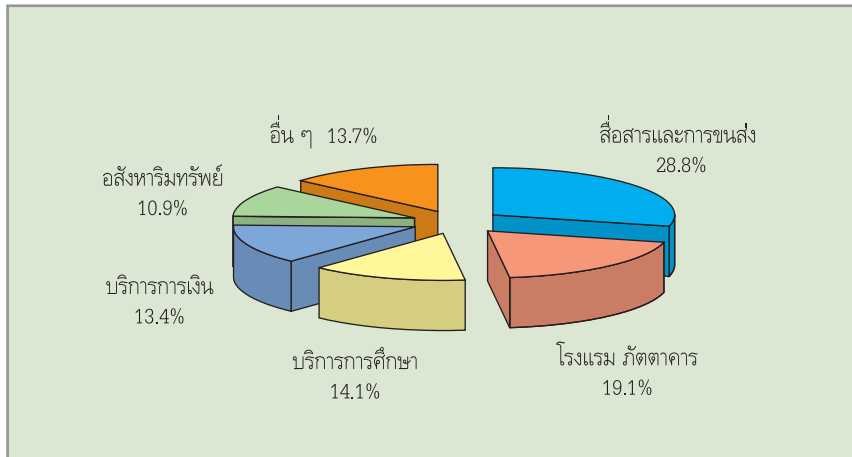
ตารางที่ 4.14 โครงสร้างการกระจายตัวในสาขาภาคบริการ ปี 2547

(หน่วย : ล้านบาท)

สาขาบริการ	ขนาดย่อม		ขนาดกลาง		SMEs		ขนาดใหญ่อื่นๆ		รวม	
	มูลค่า	สัดส่วน ต่อ ทั้งหมด	มูลค่า	สัดส่วน ต่อ สาขา	มูลค่า	สัดส่วน ต่อ ทั้งหมด	มูลค่า	สัดส่วน ต่อ ทั้งหมด	มูลค่า	สัดส่วน ต่อ ทั้งหมด
สื่อสารและการขนส่ง	68,811	14.7%	124,816	48.9%	193,627	26.8%	315,390	30.2%	509,017	28.8%
โรงแรม ภัตตาคาร	210,217	45.0%	66,334	26.0%	276,551	38.3%	60,792	5.8%	337,343	19.1%
บริการการศึกษา	8,533	1.8%	9,779	3.8%	18,313	2.5%	230,545	22.1%	248,858	14.1%
บริการการเงิน	42,050	9.0%	24,495	9.6%	66,546	9.2%	170,583	16.3%	237,129	13.4%
อสังหาริมทรัพย์	51,008	10.9%	7,538	3.0%	58,546	8.1%	134,396	12.9%	192,942	10.9%
บริการสาธารณสุข	23,753	5.1%	4,355	1.7%	28,108	3.9%	90,682	8.7%	118,800	6.7%
ธุรกิจสหกรณ์	59,651	12.7%	16,863	6.6%	76,514	10.6%	37,793	3.6%	114,308	6.5%
บริการแม่บ้าน	3,352	0.7%	1,041	0.4%	4,393	0.6%	3,799	0.4%	8,192	0.5%
รวม	467,376	100.0%	255,222	100.0%	722,598	100.0%	1,043,991	100.0%	1,766,589	100.0%

ที่มา : สำนักงานคณะกรรมการพัฒนาการเศรษฐกิจและสังคมแห่งชาติ
ประมวลโดย : สำนักงานส่งเสริมวิสาหกิจขนาดกลางและขนาดย่อม

ภาพที่ 4.26 สัดส่วนธุรกิจบริการที่มีมูลค่า GDP สูงสุด 5 อันดับแรก ปี 2547



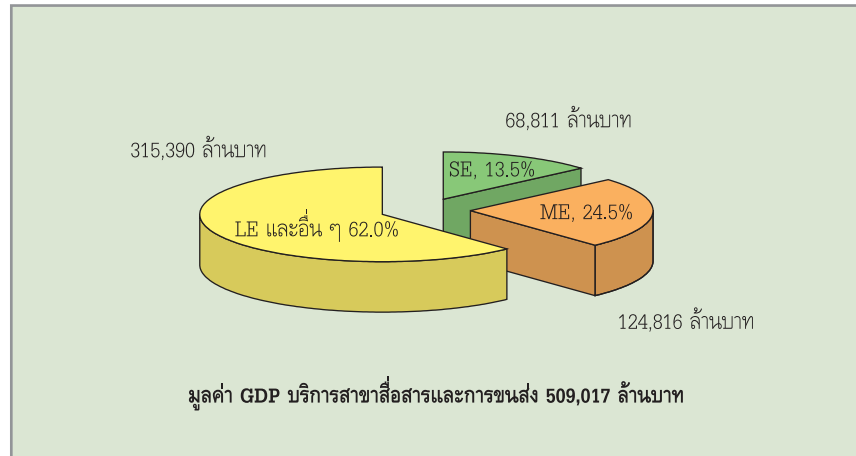
ที่มา : สำนักงานคณะกรรมการพัฒนาการเศรษฐกิจและสังคมแห่งชาติ
ประมวลโดย : สำนักงานส่งเสริมวิสาหกิจขนาดกลางและขนาดย่อม

- การกระจายตัวในภาคบริการ จำแนกตามขนาดวิสาหกิจและหมวดการผลิต (ISIC 2 หลัก)

- 1) สาขาสื่อสารและการขนส่ง

มูลค่า GDP ของการบริการสาขาสื่อสารและการขนส่งในปี 2547 เท่ากับ 509,017 ล้านบาท คิดเป็นสัดส่วนร้อยละ 28.8 ของมูลค่า GDP ในภาคบริการ โดยร้อยละ 62 เป็นมูลค่าที่เกิดจาก LE คิดเป็นมูลค่าเท่ากับ 315,390 ล้านบาท อีกร้อยละ 38.0 เป็นมูลค่าที่เกิดจาก SMEs หรือเท่ากับ 193,627 ล้านบาท โดยสามารถจำแนกได้เป็นมูลค่าที่เกิดจาก SE เป็นสัดส่วนร้อยละ 13.5 และ มูลค่าที่เกิดจาก ME คิดเป็นสัดส่วนร้อยละ 24.5 ในภาคบริการสาขาสื่อสารและการขนส่ง วิสาหกิจขนาดใหญ่มีบทบาทในการให้บริการสูงสุด รองลงมาได้แก่ วิสาหกิจขนาดกลาง และวิสาหกิจขนาดย่อมตามลำดับ เนื่องจากบริการด้านการสื่อสารและการขนส่งซึ่งเคยเป็นกิจการของรัฐ (รัฐวิสาหกิจ) ได้เปลี่ยนเป็นภาครัฐให้สัมปทานในกิจการสื่อสารเพิ่มมากขึ้นทำให้เกิดกิจการขนาดใหญ่เพิ่มขึ้น ส่วนกิจการประเภทการขนส่งสินค้าและพาหนะโดยสารดำเนินการโดย SMEs เป็นส่วนมาก

ภาพที่ 4.27 โครงสร้าง GDP ในสาขาสื่อสารและการขนส่ง จำแนกตามขนาดวิสาหกิจ ปี 2547



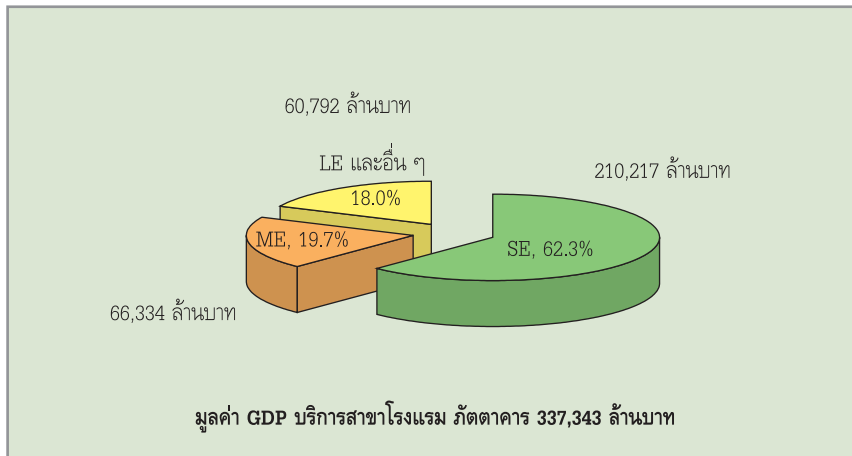
ที่มา : สำนักงานคณะกรรมการพัฒนาการเศรษฐกิจและสังคมแห่งชาติ
ประมวลโดย : สำนักงานส่งเสริมวิสาหกิจขนาดกลางและขนาดย่อม

2) สาขาโรงแรม ภัตตาคาร

มูลค่า GDP ของการบริการสาขาโรงแรม และภัตตาคาร ในปี 2547 เท่ากับ 337,343 ล้านบาท คิดเป็นสัดส่วนร้อยละ 19.1 ของมูลค่า GDP ในภาคการบริการ โดยร้อยละ 82 ของมูลค่า GDP เกิดจาก SMEs คิดเป็นมูลค่า 276,551 ล้านบาท โดยสามารถแยกได้เป็น มูลค่าที่เกิดจาก SE ร้อยละ 62.3 คิดเป็นมูลค่าเท่ากับ 210,217 ล้านบาท และร้อยละ 19.7 เป็นมูลค่าที่เกิดจาก ME คิดเป็นมูลค่าเท่ากับ 66,334 ล้านบาท ส่วนมูลค่า GDP ในสาขาโรงแรมและภัตตาคารของ LE มีมูลค่าเท่ากับ 60,792 ล้านบาท หรือคิดเป็นสัดส่วนร้อยละ 18

ในสาขาโรงแรม ภัตตาคารเป็นสาขาการบริการที่ SMEs มีบทบาทสูงกว่า LE โดยเฉพาะ SE ซึ่งมีบทบาทต่อการสร้าง GDP กว่าร้อยละ 62 รองลงมาได้แก่ ME และ LE ตามลำดับ ซึ่งทั้ง 2 กลุ่มมีบทบาทในการสร้าง GDP ใกล้เคียงกัน โดยบทบาทของ LE ในสาขาโรงแรม และภัตตาคารถือว่ามีความสำคัญในการสร้าง GDP น้อยที่สุดเมื่อเทียบกับสาขาการบริการอื่นๆ อีก 7 สาขาที่เหลือ

ภาพที่ 4.28 โครงสร้าง GDP ในสาขาโรงแรม ภัตตาคาร จำแนกตามขนาดวิสาหกิจ ปี 2547



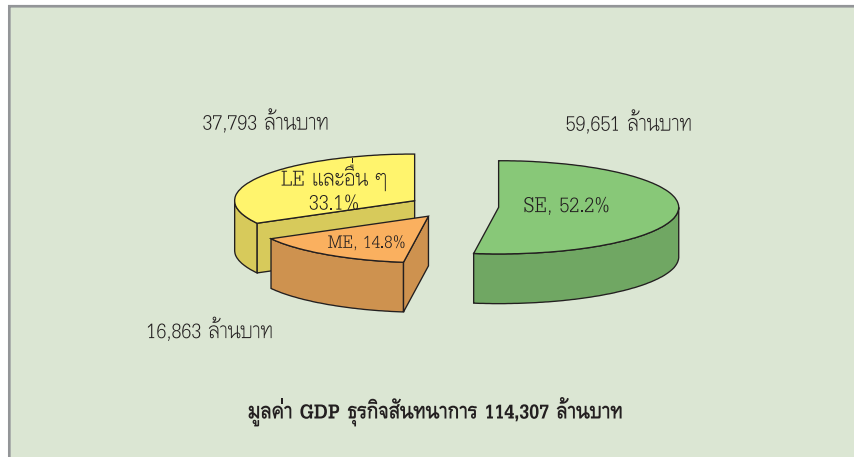
ที่มา : สำนักงานคณะกรรมการพัฒนาการเศรษฐกิจและสังคมแห่งชาติ
ประมวลโดย : สำนักงานส่งเสริมวิสาหกิจขนาดกลางและขนาดย่อม

3) ธุรกิจสหนาการ

แม้ว่าธุรกิจสหนาการมีมูลค่า GDP คิดเป็นเพียงร้อยละ 6.5 ของมูลค่า GDP ของภาคการบริการทั้งหมด หรือคิดเป็นมูลค่าเท่ากับ 114,307 ล้านบาท อย่างไรก็ตามเมื่อพิจารณาถึงบทบาทของวิสาหกิจต่างๆในสาขานี้ พบว่าจากมูลค่า GDP ที่เกิดขึ้นทั้งหมด กว่าร้อยละ 66.9 เกิดจาก SMEs โดยแยกเป็นส่วนที่เกิดจาก SE คิดเป็นร้อยละ 52.2 และส่วนที่เกิดจาก ME คิดเป็นร้อยละ 14.8 ขณะที่มูลค่า GDP ของ LE คิดเป็นร้อยละ 33.1

เห็นได้ว่า SMEs มีบทบาทสำคัญในสาขาบริการธุรกิจสหนาการแต่อย่างไรก็ตามบทบาทของ SMEs ที่เกิดขึ้นเป็นผลเนื่องมาจาก SE เป็นหลัก ทั้งนี้เมื่อพิจารณาบทบาทของ ME แล้วพบว่ามันน้อยกว่า SE และ LE พอสมควร

ภาพที่ 4.29 โครงสร้าง GDP ธุรกิจสหนาการ จำแนกตามขนาดวิสาหกิจ ปี 2547



ที่มา : สำนักงานคณะกรรมการพัฒนาการเศรษฐกิจและสังคมแห่งชาติ

ประมวลโดย : สำนักงานส่งเสริมวิสาหกิจขนาดกลางและขนาดย่อม

• โครงสร้าง GDP ในภาคการบริการจำแนกตามขนาดวิสาหกิจ

1) วิสาหกิจขนาดย่อม (Small Enterprise : SE)

ตารางที่ 4.15 มูลค่า GDP สูงสุด 5 อันดับแรก ปี 2547

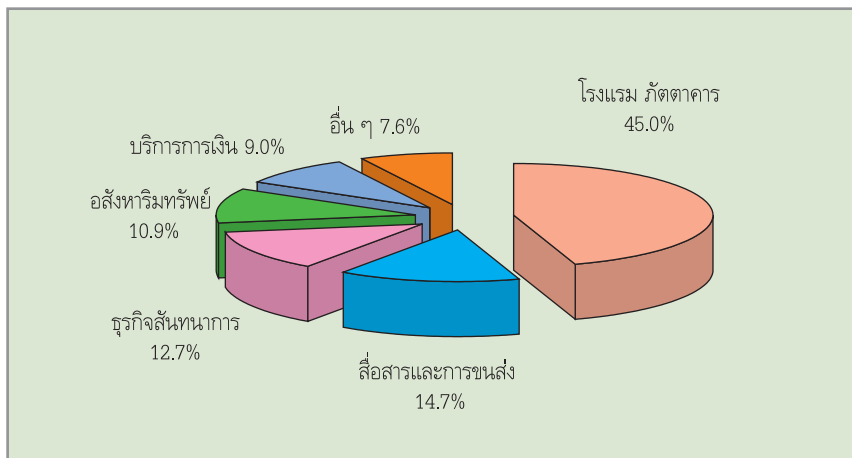
สาขาบริการ	มูลค่า GDP ของ SE (ล้านบาท)	สัดส่วนต่อ GDP รวม ของ SE
โรงแรม ภัตตาคาร	210,217	45.0%
สื่อสารและการขนส่ง	68,811	14.7%
ธุรกิจสหนาการ	59,651	12.7%
อสังหาริมทรัพย์	51,008	10.9%
บริการการเงิน	42,050	9.0%
รวม 5 อันดับแรก	431,737	92.4%
อื่นๆ	35,639	7.6%
รวม	467,376	100.0%

ที่มา : สำนักงานคณะกรรมการพัฒนาการเศรษฐกิจและสังคมแห่งชาติ

ประมวลโดย : สำนักงานส่งเสริมวิสาหกิจขนาดกลางและขนาดย่อม

จากตารางที่ 4.15 เมื่อพิจารณามูลค่า GDP ในภาคการบริการที่เกิดจาก SE พบว่า มูลค่า GDP ของ SE มีมูลค่าเท่ากับ 467,376 ล้านบาท คิดเป็นร้อยละ 26.3 ของมูลค่า GDP ในภาคการบริการของทั้งประเทศ โดยเมื่อพิจารณาในสาขาการบริการที่ SE สามารถสร้างมูลค่าเพิ่มได้มากที่สุดนั้น สาขาโรงแรมและภัตตาคารเป็นสาขาที่มีมูลค่า GDP สูงสุดโดยมีส่วนส่วนกว่าร้อยละ 45 ของ GDP ในสาขาการบริการที่เกิดจาก SE หรือมีมูลค่าเท่ากับ 210,217 ล้านบาท รองลงมา ได้แก่ สาขาการสื่อสารและการขนส่ง ซึ่งมีสัดส่วนคิดเป็นร้อยละ 14.7 อย่างไรก็ตาม ในสาขาการสื่อสารและการขนส่ง SE มีบทบาทในด้านการเป็นผู้ประกอบธุรกิจการขนส่งบุคคล และขนส่งสินค้า ส่วนสาขาธุรกิจสหพันธการนั้น แม้ว่าสัดส่วนต่อ GDP ของ SE ในสาขานี้อยู่ที่ประมาณร้อยละ 12.7 ต่อ GDP ของ SE แต่อย่างไรก็ตามเมื่อพิจารณาถึงบทบาทของ SE ในสาขานี้พบว่า SE มีบทบาทมากที่สุด คือกว่าร้อยละ 52.2 ของ GDP ในสาขาการสหพันธการ

ภาพที่ 4.30 โครงสร้าง GDP ของ SE จำแนกตามสาขาบริการที่มีมูลค่าสูงสุด 5 อันดับแรก ปี 2547



ที่มา : สำนักงานคณะกรรมการพัฒนาการเศรษฐกิจและสังคมแห่งชาติ
ประมวลโดย : สำนักงานส่งเสริมวิสาหกิจขนาดกลางและขนาดย่อม

2) วิสาหกิจขนาดกลาง (Medium Enterprise : ME)

ตารางที่ 4.16 มูลค่า GDP สูงสุด 5 อันดับแรก ปี 2547

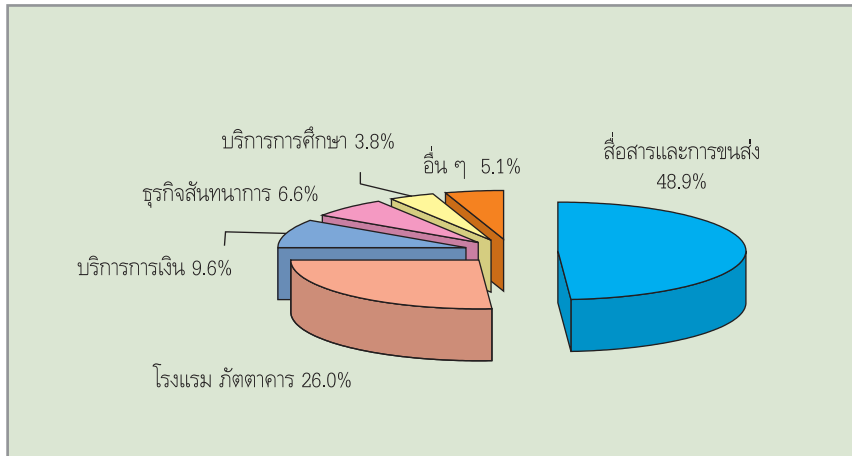
สาขาบริการ	มูลค่า GDP ของ ME (ล้านบาท)	สัดส่วนต่อ GDP รวม ของ ME
สื่อสารและการขนส่ง	124,816	48.9%
โรงแรม ภัตตาคาร	66,334	26.0%
บริการการเงิน	24,495	9.6%
ธุรกิจสหนาการ	16,863	6.6%
บริการการศึกษา	9,779	3.8%
รวม 5 อันดับแรก	242,287	94.9%
อื่นๆ	12,935	5.1%
รวม	255,222	100.0%

ที่มา : สำนักงานคณะกรรมการพัฒนาการเศรษฐกิจและสังคมแห่งชาติ

ประมวลโดย : สำนักงานส่งเสริมวิสาหกิจขนาดกลางและขนาดย่อม

เมื่อพิจารณามูลค่า GDP ของภาคบริการที่เกิดจาก ME ในปี 2547 มีมูลค่า 255,222 ล้านบาท คิดเป็นร้อยละ 14.4 ของมูลค่า GDP ในภาคบริการของทั้งประเทศ โดยสาขาบริการที่ ME สร้างมูลค่าเพิ่มมากที่สุดได้แก่ สาขาสื่อสารและการขนส่งมีสัดส่วนต่อ GDP ของ ME คิดเป็นร้อยละ 48.9 หรือมีมูลค่า 124,816 ล้านบาท รองลงมาได้แก่ สาขาโรงแรม ภัตตาคาร มีสัดส่วนคิดเป็นร้อยละ 26.0 หรือมีมูลค่า 66,334 ล้านบาท สามารถกล่าวได้ว่าสาขาธุรกิจที่ ME มีบทบาทสำคัญมากกระจุกอยู่ในสาขาธุรกิจสื่อสารและการขนส่ง และสาขาโรงแรมและภัตตาคารเท่านั้น ซึ่งโครงสร้างดังกล่าวแตกต่างจาก โครงสร้าง GDP ของ SE ซึ่งมีการกระจายตัวในหลายสาขาธุรกิจ

ภาพที่ 4.31 โครงสร้าง GDP ของ ME จำแนกตามสาขาบริการที่มีมูลค่าสูงสุด 5 อันดับแรก ปี 2547



ที่มา : สำนักงานคณะกรรมการพัฒนาการเศรษฐกิจและสังคมแห่งชาติ
ประมวลโดย : สำนักงานส่งเสริมวิสาหกิจขนาดกลางและขนาดย่อม

3) วิสาหกิจขนาดกลางและขนาดย่อม (Small and Medium Enterprises : SMEs)

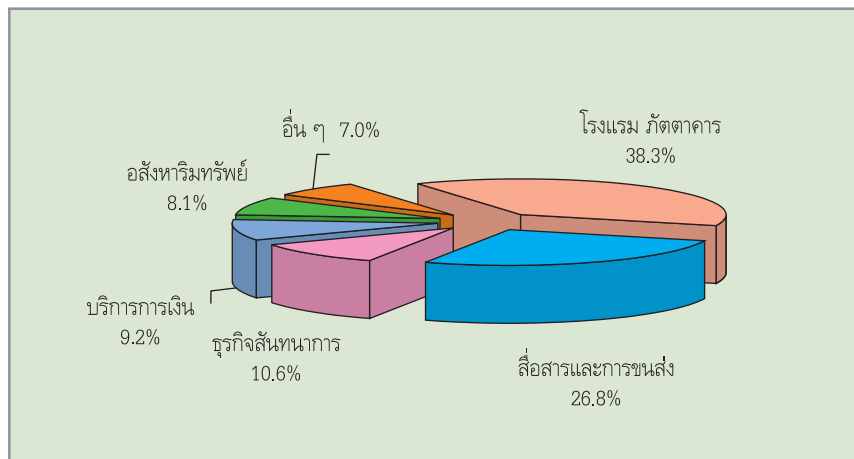
ตารางที่ 4.17 มูลค่า GDP สูงสุด 5 อันดับแรก ปี 2547

สาขาบริการ	มูลค่า GDP ของ SME (ล้านบาท)	สัดส่วนต่อ GDP รวม ของ SME
โรงแรม ภัตตาคาร	276,551	38.3%
ค้าปลีกและค้าส่ง	193,627	26.8%
ธุรกิจสหกรณ์	76,514	10.6%
บริการการเงิน	66,546	9.2%
อสังหาริมทรัพย์	58,546	8.1%
รวม 5 อันดับแรก	491,784	93.0%
อื่นๆ	230,814	7.0%
รวม	722,598	100.0%

ที่มา : สำนักงานคณะกรรมการพัฒนาการเศรษฐกิจและสังคมแห่งชาติ
ประมวลโดย : สำนักงานส่งเสริมวิสาหกิจขนาดกลางและขนาดย่อม

เมื่อพิจารณามูลค่า GDP ของภาคการบริการของ SMEs ในปี 2547 มีมูลค่า 722,598 ล้านบาท คิดเป็นร้อยละ 40.9 ของมูลค่า GDP ในภาคการบริการของทั้งประเทศ โดยสาขาการบริการที่ SMEs สร้างมูลค่าเพิ่มมากที่สุดได้แก่ สาขาโรงแรม ภัตตาคาร มีสัดส่วนต่อ GDP ของ SMEs คิดเป็นร้อยละ 38.3 หรือมีมูลค่า 276,551 ล้านบาท โดยกว่าร้อยละ 76 เป็นมูลค่าที่เกิดจาก SE รองลงมาได้แก่ สาขาสื่อสารและการขนส่งมีมูลค่า GDP 193,627 ล้านบาท หรือคิดเป็นร้อยละ 26.8 ของมูลค่า GDP ของ SMEs โดยกว่าร้อยละ 64 เป็นมูลค่าที่เกิดจาก ME ส่วนธุรกิจสินค้านานการมีมูลค่า GDP เป็นอันดับสามมีมูลค่าเท่ากับ 76,514 ล้านบาท หรือคิดเป็นสัดส่วนร้อยละ 10.6 โดยกว่าร้อยละ 78 เป็นมูลค่าที่เกิดจาก SE กล่าวโดยสรุป ในภาคการบริการ ของ SMEs นั้น SE มีบทบาทด้าน GDP สูงกว่า ME ในสัดส่วนร้อยละ 65 ต่อร้อยละ 35

ภาพที่ 4.32 โครงสร้าง GDP ของ SMEs จำแนกตามสาขาบริการที่มีมูลค่าสูงสุด 5 อันดับแรก ปี 2547



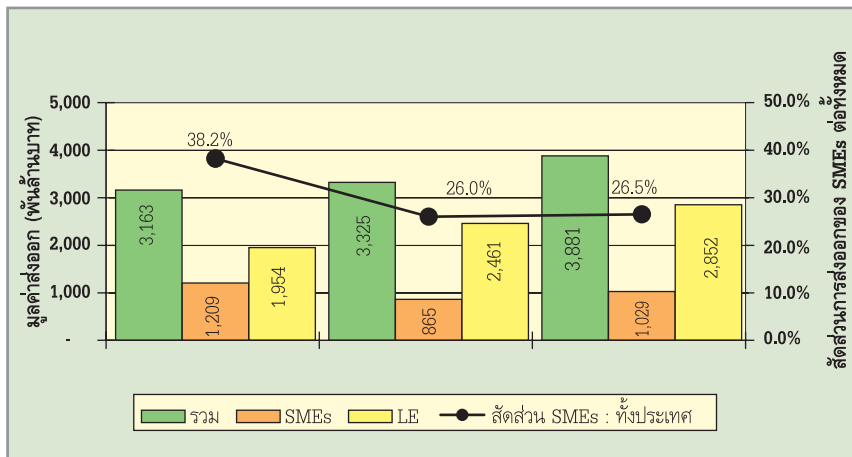
ที่มา : สำนักงานคณะกรรมการพัฒนาการเศรษฐกิจและสังคมแห่งชาติ
ประมวลโดย : สำนักงานส่งเสริมวิสาหกิจขนาดกลางและขนาดย่อม

4.2 บทบาทของวิสาหกิจขนาดกลางและขนาดย่อมในการส่งออก ปี 2547

4.2.1 บทบาทของ SMEs ในการส่งออกโดยรวมของประเทศ

ในภาพรวมของโครงสร้างการส่งออกของทั้งประเทศ วิสาหกิจที่มีบทบาทสำคัญยังคงเป็นวิสาหกิจขนาดใหญ่ การส่งออกโดยรวมในปี 2547 มีมูลค่าประมาณ 3,881 พันล้านบาท ขยายตัวจากปี 2546 ร้อยละ 16.7 โดยการส่งออกของวิสาหกิจขนาดกลางและขนาดย่อมโดยรวมในปี 2547 นั้น มีมูลค่าประมาณ 1,029 พันล้านบาท ขยายตัวจากปี 2546 ร้อยละ 19.1 ซึ่งเป็นารขยายตัวที่สูงกว่าการส่งออกของประเทศเล็กน้อย ทำให้สัดส่วนการส่งออกของวิสาหกิจขนาดกลางและขนาดย่อมต่อการส่งออกรวมทั้งประเทศ สูงขึ้นจากร้อยละ 26.0 ในปี 2546 เป็นร้อยละ 26.5 ในปี 2547

ภาพที่ 4.33 มูลค่าและสัดส่วนการส่งออกของวิสาหกิจขนาดกลางและขนาดย่อม
ปี 2545-2547



ที่มา : กรมศุลกากร

ประมวล : สำนักงานส่งเสริมวิสาหกิจขนาดกลางและขนาดย่อม

หมายเหตุ : สัดส่วนการส่งออกของ SMEs ที่ลดลงในปี 2546 เนื่องจากมีการปรับฐานข้อมูล SMEs ที่ส่งออกของปี 2546-2547 จากฐานปี 2545 เดิม

ในกลุ่มสินค้าส่งออกสำคัญ 10 อันดับแรกของประเทศนั้น SMEs สามารถส่งออกได้เพิ่มขึ้นจากปี 2546 ในสินค้าทั้ง 10 รายการ โดยรายการที่มีการขยายตัวสูงสุดได้แก่ ัญพีช ซึ่งมีการขยายตัวในมูลค่าการส่งออกถึงร้อยละ 63.0 และสัดส่วนต่อการส่งออกทั้งหมดในรายการนี้ เพิ่มขึ้นจากร้อยละ 52.7 ในปี 2546 เป็น ร้อยละ 58.5

สินค้าที่ SMEs สามารถส่งออกได้เพิ่มมากขึ้นเป็นอันดับสองคือ พลาสติก และของที่ทำด้วยพลาสติก โดยในส่วนของมูลค่าการส่งออกมีการขยายตัวจากปี 2546 คิดเป็นร้อยละ 32.3 และสัดส่วนต่อการส่งออกทั้งหมดในรายการนี้ เพิ่มขึ้นจากร้อยละ 28.9 ในปี 2546 เป็นร้อยละ 29.5 ในปี 2547

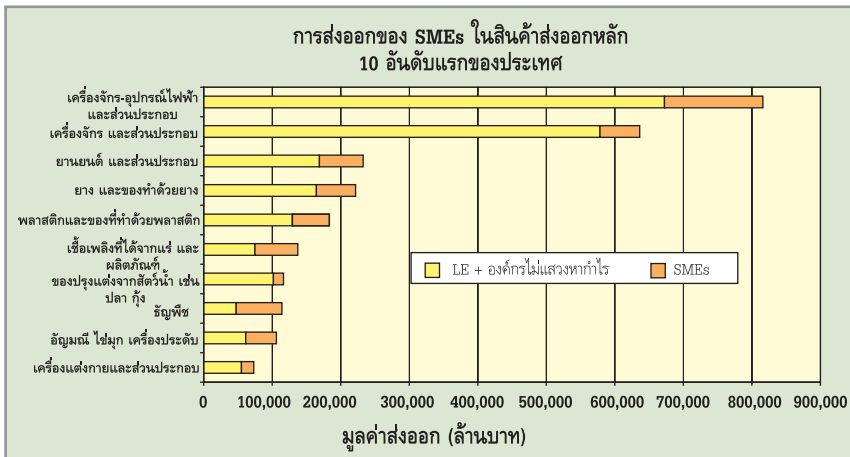
ตารางที่ 4.18 การส่งออกของ SMEs ในสินค้าส่งออก 10 อันดับแรกของประเทศ ปี 2546-2547

รายการ	ปี 2546 (ล้านบาท)			ปี 2547 (ล้านบาท)			การขยายตัวของ SMEs
	การส่งออก รวม	SMEs	สัดส่วนของ SMEs	การส่งออก รวม	SMEs	สัดส่วนของ SMEs	
เครื่องจักรไฟฟ้า เครื่องอุปกรณ์ไฟฟ้า และส่วนประกอบ	709,754.0	110,822.2	15.6%	816,270.4	143,876.9	17.6%	29.8%
เครื่องจักร เครื่องใช้กล และส่วนประกอบ	533,537.3	46,353.1	8.7%	636,429.3	58,014.5	9.1%	25.2%
ยานยนต์และส่วนประกอบ	171,621.3	54,761.7	31.9%	232,984.0	64,194.9	27.5%	17.2%
ยางและของทำด้วยยาง	184,617.0	50,702.5	27.5%	221,931.5	57,399.4	25.9%	13.2%
พลาสติกและของที่ทำด้วยพลาสติก	141,680.4	40,945.6	28.9%	183,617.0	54,171.6	29.5%	32.3%
เชื้อเพลิงที่ได้จากแร่ น้ำมันแร่ และผลิตภัณฑ์	88,054.7	47,704.3	54.2%	137,513.3	62,751.6	45.6%	31.5%
ของปรุงแต่งจากสัตว์น้ำ เช่น ปลา กุ้ง	110,279.6	13,807.1	12.5%	116,645.6	14,929.1	12.8%	8.1%
ัญพีช	77,752.2	41,002.8	52.7%	114,349.5	66,838.3	58.5%	63.0%
อัญมณี ไข่มุก เครื่องประดับ และโลหะมีค่า	104,539.9	44,673.3	42.7%	106,289.1	44,895.7	42.2%	0.5%
เครื่องแต่งกายและส่วนประกอบ ถักแบบนิตหรือแบบโครเชต์	66,476.5	17,275.2	26.0%	73,298.2	18,231.2	24.9%	5.5%

ที่มา : กรมศุลกากร

ประมวล : สำนักงานส่งเสริมวิสาหกิจขนาดกลางและขนาดย่อม

ภาพที่ 4.34 สัดส่วนการส่งออกของ SMEs ในสินค้าส่งออกหลักของประเทศปี 2547



ที่มา : กรมศุลกากร

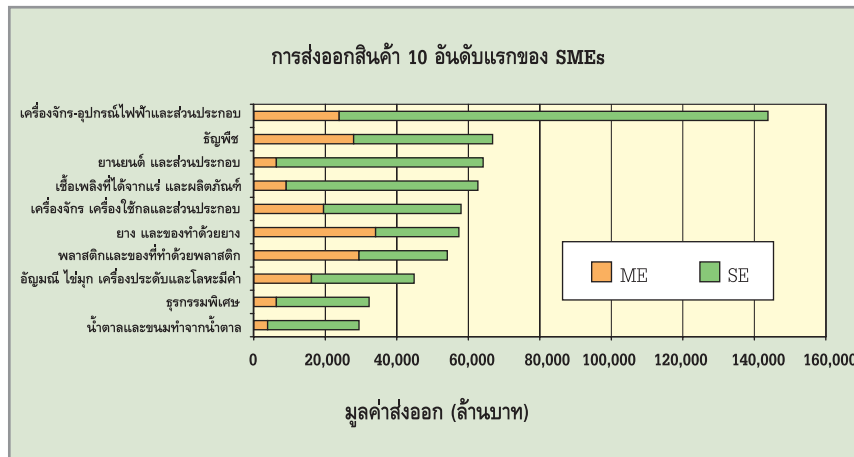
ประมวล : สำนักงานส่งเสริมวิสาหกิจขนาดกลางและขนาดย่อม

จากตารางที่ 4.18 และภาพที่ 4.34 เมื่อพิจารณาถึงบทบาทของ SMEs ในกลุ่มสินค้าส่งออกหลักของประเทศ 10 อันดับแรกในปี 2547 ถึงแม้ว่า SMEs จะมีมูลค่าการส่งออกสูงสุดในกลุ่มสินค้าเครื่องจักรไฟฟ้า อุปกรณ์ไฟฟ้า และส่วนประกอบ คือ 143,877 ล้านบาท แต่หากพิจารณาในด้านสัดส่วนการส่งออกของ SMEs ในสินค้าแต่ละประเภทนั้น จะเห็นได้ว่า SMEs มีบทบาทมากที่สุดในกลุ่มสินค้าธัญพืช โดยมีสัดส่วนการส่งออก ร้อยละ 58.5 รองลงมาได้แก่ เชื้อเพลิงที่ได้จากแร่ น้ำมันแร่ และผลิตภัณฑ์ และอัญมณี และเครื่องประดับ ซึ่ง SMEs มีสัดส่วนการส่งออกร้อยละ 45.6 และร้อยละ 42.2 ตามลำดับ ส่วนสินค้าหลักอื่นๆ นั้น ยังมีสัดส่วนการส่งออกของ SMEs ค่อนข้างน้อย

4.2.2 สินค้าส่งออกที่สำคัญของ SMEs

หากพิจารณาสินค้าที่มีมูลค่าการส่งออกสูงสุด 10 อันดับแรกเฉพาะในการส่งออกของผู้ประกอบการ SMEs ปรากฏว่ามีลำดับสินค้าที่แตกต่างไปจากภาพรวมของประเทศในหลายรายการ โดยสินค้าที่มีมูลค่าการส่งออกโดย SMEs สูงสุด คือ หมวดเครื่องจักรไฟฟ้า เครื่องอุปกรณ์ไฟฟ้า และส่วนประกอบ ธัญพืช ยานยนต์และส่วนประกอบ ตามลำดับ โดยเป็นการส่งออกจากวิสาหกิจขนาดย่อมหรือ SE ในระดับสูงกว่า ME อยู่มากในหลายสินค้า ยกเว้น กลุ่มยางและของทำด้วยยาง และกลุ่มพลาสติกและของที่ทำด้วยพลาสติก

ภาพที่ 4.35 การส่งออกสินค้า 10 อันดับแรก ของ SMEs ในปี 2547



ที่มา : กรมศุลกากร

ประมวล : สำนักงานส่งเสริมวิสาหกิจขนาดกลางและขนาดย่อม

1) เครื่องจักรไฟฟ้า เครื่องอุปกรณ์ไฟฟ้า และส่วนประกอบ
 ตารางที่ 4.19 มูลค่าการส่งออกสินค้าหมวดเครื่องจักรไฟฟ้า เครื่องอุปกรณ์ไฟฟ้า
 และส่วนประกอบ ของ SMEs ปี 2546-2547

ตลาดส่งออก	ปี 2546 (ล้านบาท)			ปี 2547 (ล้านบาท)			เปลี่ยนแปลง ของ SMEs จากปี 46
	SE	ME	SMEs	SE	ME	SMEs	
UNITED STATES	32,559.2	12,312.9	44,872.1	39,530.3	11,012.1	50,542.4	12.6%
JAPAN	17,282.1	4,271.3	21,553.4	21,645.7	7,101.1	28,746.8	33.4%
SINGAPORE	14,677.1	538.0	15,215.1	21,317.7	649.8	21,967.5	44.4%
MALAYSIA	1,684.8	321.3	2,006.1	4,835.1	465.8	5,300.9	164.2%
IRELAND	3,203.8	40.4	3,244.2	3,814.6	96.1	3,910.7	20.5%
CHINA	1,821.9	197.4	2,019.3	3,441.0	135.8	3,576.8	77.1%
UNITED KINGDOM	949.1	76.6	1,025.7	3,207.6	97.2	3,304.8	222.2%
CANADA	2,653.3	12.6	2,665.9	3,181.8	64.5	3,246.4	21.8%
HONG KONG	2,175.0	841.4	3,016.4	2,535.2	344.3	2,879.5	-4.5%
INDONESIA	1,510.1	115.5	1,625.6	2,019.1	190.6	2,209.7	35.9%
GERMANY	547.6	322.0	869.6	1,097.3	385.0	1,482.3	70.5%
DENMARK	1049.4	119.5	1,168.9	1,105.0	253.6	1,358.6	16.2%
LAO REPUBLIC	1024.0	34.3	1,058.3	1,160.2	42.4	1,202.6	13.6%
CZECH REPUBLIC	118.7	0.3	119.0	1,134.6	1.1	1,135.7	854.5%
SWEDEN	310.2	4.6	314.8	971.9	10.1	982.0	212.0%
NETHERLANDS	1054.5	124.3	1,178.8	752.5	228.5	981.0	-16.8%
CAMBODIA	445.1	158.7	603.8	791.3	177.4	968.7	60.4%
VIETNAM	432.3	158.2	590.5	767.8	200.5	968.3	64.0%
BELGIUM	933.9	16.2	950.1	863.3	69.3	932.6	-1.9%
TAIWAN	298.0	379.0	677.0	482.1	380.4	862.5	27.4%
รวมการส่งออก เครื่องจักรไฟฟ้า ไป ยังประเทศต่างๆ 10 อันดับแรก	78,516.3	18,727.3	97,243.6	105,528.2	20,157.2	125,685.4	29.3%
คิดเป็นสัดส่วนต่อ การส่งออกในทุก ตลาด	87.9%	87.1%	87.8%	88.0%	84.4%	87.4%	
การส่งออก เครื่องจักรไฟฟ้า ใน ทุกตลาด	89,331.0	21,491.2	110,822.2	119,984.2	23,892.7	143,876.9	29.8%

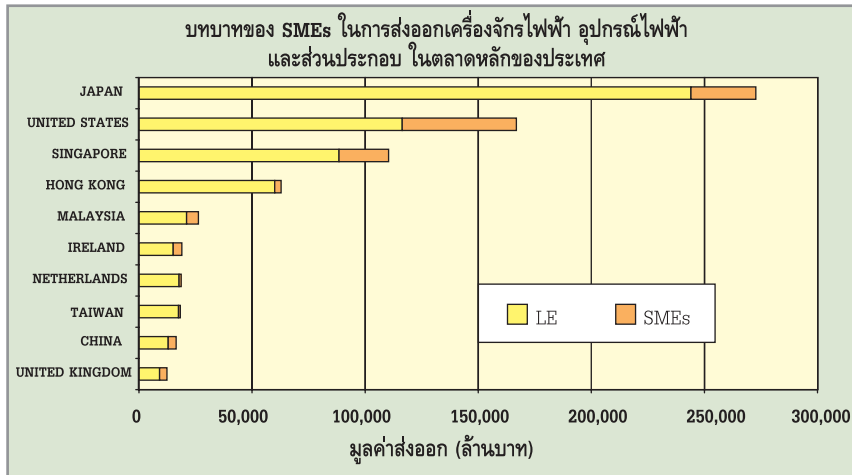
ที่มา : กรมศุลกากร

ประมวล : สำนักงานส่งเสริมวิสาหกิจขนาดกลางและขนาดย่อม

สินค้าที่มีการส่งออกเป็นอันดับหนึ่งของ SMEs ซึ่งเป็นรายการส่งออกอันดับหนึ่งของประเทศด้วย คือ หมวดเครื่องจักรไฟฟ้า อุปกรณ์ไฟฟ้า และส่วนประกอบ โดยเป็นการส่งออกในส่วน of SE มากกว่า ME ในทุกตลาด โดยสินค้าสำคัญในกลุ่มนี้ ได้แก่ เครื่องปรับอากาศ เครื่องรับโทรทัศน์ ชิ้นส่วนและอุปกรณ์คอมพิวเตอร์ เป็นต้น ทั้งนี้ ในปี 2547 SMEs สามารถส่งออกได้เพิ่มขึ้นจากปี 2546 ถึงร้อยละ 29.8 โดยเป็นการเพิ่มขึ้นมากในกลุ่ม SE สำหรับตลาดสำคัญของ SMEs ในสินค้ารายการนี้ใน 10 อันดับแรก ได้แก่ สหรัฐอเมริกา ญี่ปุ่น สิงคโปร์ มาเลเซีย ไอร์แลนด์ จีน สหราชอาณาจักร แคนาดา ฮองกง อินโดนีเซีย และเป็นลำดับเดียวกันของการส่งออกของ SMEs ในปี 2546 ซึ่งการส่งออกไปยังตลาด 10 อันดับแรกนี้ คิดเป็นร้อยละ 87.4 ของการส่งออกของ SMEs ในสินค้ากลุ่มนี้ทั้งหมด โดยมีสัดส่วนการส่งออกสูงอยู่ในตลาดหลัก 3 อันดับแรก คือ สหรัฐอเมริกา ญี่ปุ่น และสิงคโปร์

ตลาดที่มีการส่งออกได้เพิ่มขึ้นมากที่สุดคือ มาเลเซีย ซึ่งเพิ่มขึ้นจากปี 2546 สูงถึงร้อยละ 164.2 และสหราชอาณาจักร ที่มีการส่งออกเพิ่มขึ้นร้อยละ 222.2 และจีน เพิ่มขึ้นร้อยละ 77.1 ส่วนตลาดที่นอกเหนือจาก 10 อันดับแรกนั้น ถึงแม้จะมียอดการส่งออกที่น้อยเมื่อเทียบกับตลาดหลักๆ แต่มีบางประเทศที่มีอัตราการเติบโตในการส่งออกที่สูงมาก ได้แก่ สาธารณรัฐเชค ซึ่งมีอัตราการเพิ่มขึ้นจากปี 2546 ถึงร้อยละ 854.5 สวีเดน เพิ่มขึ้นร้อยละ 212.0 กัมพูชา เพิ่มขึ้นร้อยละ 60.4 และเวียดนาม เพิ่มขึ้นร้อยละ 64.0 จากสถิติการส่งออกไปยังตลาดต่างๆ ดังกล่าว จะพบว่า SMEs มีการส่งออกไปยังประเทศแถบยุโรปและประเทศเพื่อนบ้านในอาเซียนเพิ่มมากขึ้น ในขณะที่ตลาดหลักของผู้ส่งออกรายใหญ่ ซึ่งเป็นตลาดหลักของประเทศด้วย 10 อันดับแรก ได้แก่ ญี่ปุ่น สหรัฐอเมริกา สิงคโปร์ ฮองกง มาเลเซีย ไอร์แลนด์ เนเธอร์แลนด์ ได้หวัน จีน และสหราชอาณาจักร ซึ่งเมื่อเปรียบเทียบตลาดของผู้ส่งออกรายใหญ่กับรายย่อย จะเห็นว่าการส่งออกหลักในลำดับต้นๆ ยังเป็นตลาดในกลุ่มเดียวกัน แต่ปริมาณการส่งออกของ SMEs ของสินค้าในหมวดนั้นเมื่อเทียบกับผู้ส่งออกรายใหญ่ ยังเป็นสัดส่วนที่ค่อนข้างน้อยมากในทุกประเทศ

ภาพที่ 4.36 บทบาทของ SMEs ในการส่งออกสินค้าเครื่องจักรไฟฟ้า อุปกรณ์ไฟฟ้า เครื่องอุปโภคไฟฟ้า และส่วนประกอบในตลาดหลักของประเทศ



ที่มา : กรมศุลกากร
 ประมวล : สำนักงานส่งเสริมวิสาหกิจขนาดกลางและขนาดย่อม

2) รัญพีช

ในปี 2547 ตลาดส่งออกรัญพีชลำดับต้นๆ ของ SMEs ยังคงอยู่ในกลุ่มเดียวกับปี 2546 โดยญี่ปุ่น ได้ตกจากลำดับที่ 10 มาเป็นในลำดับที่ 19 แทน นอกจากนี้ อินโดนีเซีย สวิตเซอร์แลนด์ ฟิลิปปินส์ และอิตาลี ก็ตกไปจาก 20 อันดับแรกเช่นเดียวกัน และประเทศใหม่ที่เข้ามาอยู่ใน 20 อันดับแรกในปี 2547 ได้แก่ เวอร์จิ้นไอส์แลนด์ (บริติช) รัสเซีย เยอรมัน และบรูไน ซึ่งมีการส่งออกเพิ่มขึ้นจากในปี 2546 สูงถึงร้อยละ 1,509.6 1,665.57 214.3 และ 258.4 ตามลำดับ

ตลาดของ SMEs 10 อันดับแรก มีการขยายตัวจากปี 2546 ค่อนข้างสูงในหลายประเทศ ได้แก่ อิหร่าน สหราชอาณาจักร จีน และสิงคโปร์ และลดลงเล็กน้อยในการส่งออกไปยังฮ่องกง ส่วนอันดับอื่นๆ นั้น ที่ลดลงมากได้แก่ ญี่ปุ่น และไต้หวัน จากสถิติการส่งออกไปยังแต่ละประเทศ เห็นได้ว่า สัดส่วนตลาดค่อนข้างกระจายไปในหลายประเทศ โดยปริมาณการส่งออกไปยังตลาด 10 อันดับแรกนี้ คิดเป็นร้อยละ 70.7 ของการส่งออกทั้งหมดของ SMEs และเป็นสัดส่วนที่ใกล้เคียงกับปีก่อนหน้า

ในภาพการส่งออกโดยรวมของทั้งประเทศนั้น (LE + SMEs) ตลาดหลัก 10 อันดับแรก ได้แก่ สิงคโปร์ จีน มาเลเซีย สหรัฐอเมริกา อิรัก ฝรั่งเศส ฮ่องกง สหราชอาณาจักร อิหร่าน และ

เวอร์จิ้นไอส์แลนด์ (บริติช) ซึ่ง SMEs มีสัดส่วนการส่งออกอยู่ค่อนข้างสูงในหลายประเทศ ยกเว้น สวิสเซอร์แลนด์ ไนจีเรีย อิหร่าน และ แอฟริกาใต้ ซึ่งเป็นตลาดของผู้ส่งออกรายใหญ่อย่างเห็นได้ชัดเจน

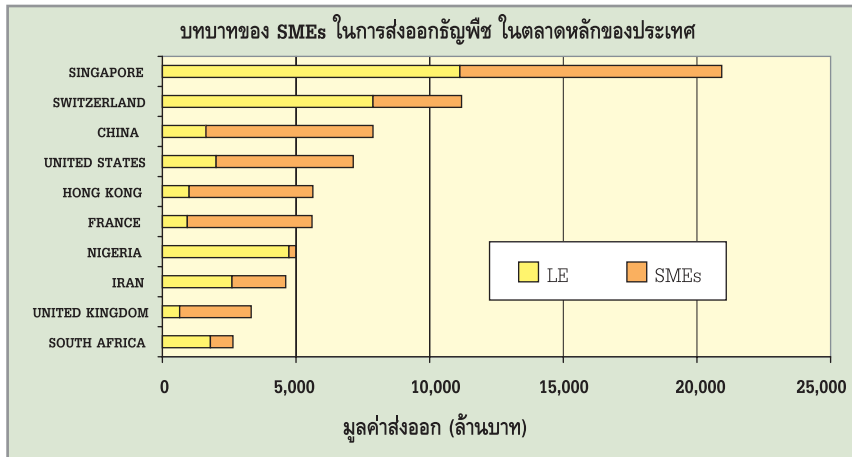
ตารางที่ 4.20 มูลค่าการส่งออกบัญชีในตลาดต่างๆ ของ SMEs ปี 2546-2547

ตลาดส่งออก	ปี 2546 (ล้านบาท)			ปี 2547 (ล้านบาท)			เปลี่ยนแปลง ของ SMEs จากปี 46
	SE	ME	SMEs	SE	ME	SMEs	
SINGAPORE	3,075.7	2,088.9	5,164.6	3,355.5	6,444.1	9,799.6	89.8%
CHINA	1,568.8	1,106.6	2,675.4	4,817.7	1,436.6	6,254.3	133.8%
MALAYSIA	2,178.4	1,756.9	3,935.3	3,919.9	2,097.1	6,017.0	52.9%
UNITED STATES	1,734.6	2,750.2	4,484.8	1,989.5	3,147.3	5,136.8	14.5%
IRAQ	686.3	2,890.3	3,576.6	1,733.0	3,183.2	4,916.2	37.5%
FRANCE	2,561.0	206.3	2,767.3	4,350.7	323.6	4,674.3	68.9%
HONG KONG	3,564.7	1,128.3	4,693.0	3,540.1	1,093.3	4,633.4	-1.3%
UNITED KINGDOM	960.6	141.9	1,102.5	2,229.2	450.9	2,680.1	143.1%
IRAN	273.1	-	273.1	1,673.2	344.1	2,017.3	638.5%
VIRGIN ISLANDS (BRITISH)	70.0	1.5	71.5	1,056.8	93.1	1,149.9	1509.7%
CANADA	310.7	540.9	851.6	416.0	711.1	1,127.1	32.4%
SOUTH AFRICA	404.4	37.7	442.1	801.5	47.1	848.6	91.9%
AUSTRALIA	254.3	305.1	559.4	509.5	310.3	819.8	46.6%
RUSSIAN FEDERATION	42.2	1.8	44.0	652.8	124.4	777.2	1665.6%
YEMEN	194.3	15.9	210.2	478.6	181.9	660.5	214.3%
BRUNEI	179.6	-	179.6	643.5	-	643.5	258.4%
SAUDI ARABIA	234.3	108.1	342.4	455.0	182.5	637.5	86.2%
TAIWAN	367.7	371.6	739.3	492.6	139.9	632.5	-14.4%
JAPAN	705.4	206.9	912.3	447.8	66.2	514.0	-43.7%
UNITED ARAB EMIRATES	367.0	12.6	379.6	457.6	55.9	513.5	35.3%
รวมการส่งออก บัญชีไปยังประเทศ ต่างๆ 10 อันดับแรก	16,673.1	12,070.7	28,743.8	28,665.3	18,613.0	47,278.3	64.5%
คิดเป็นสัดส่วนต่อการ ส่งออก ในทุกตลาด	68.9%	71.8%	70.1%	73.7%	66.7%	70.7%	
การส่งออกบัญชี ในทุกตลาด	24,188.1	16,814.7	41,002.8	38,918.7	27,919.5	66,838.0	63.0%

ที่มา : กรมศุลกากร

ประมวล : สำนักงานส่งเสริมวิสาหกิจขนาดกลางและขนาดย่อม

ภาพที่ 4.37 บทบาทของ SMEs ในการส่งออกธัญพืชในตลาดหลักของประเทศ



ที่มา : กรมศุลกากร

ประมวล : สำนักงานส่งเสริมวิสาหกิจขนาดกลางและขนาดย่อม

3) ยานยนต์และส่วนประกอบ

สินค้าสำคัญในกลุ่มนี้ ได้แก่ มอเตอร์ไซค์ รถยนต์ และชิ้นส่วนต่างๆ ซึ่งการผลิตและส่งออกสินค้าในหมวดนี้จะอยู่ในมือของผู้ผลิตรายใหญ่เป็นส่วนใหญ่ เพราะเป็นอุตสาหกรรมที่ใช้เทคโนโลยีและทุนในระดับสูง โดย SMEs จะมีบทบาทในการเป็นผู้ผลิตชิ้นส่วนยานยนต์ อุปกรณ์ตกแต่ง และอะไหล่ทดแทนต่างๆ ซึ่งตลาดหลักของ SMEs ในการส่งออกสินค้าในกลุ่มนี้ 10 อันดับแรก ได้แก่ เนเธอร์แลนด์ ญี่ปุ่น สิงคโปร์ ออสเตรเลีย อินโดนีเซีย สวีเดน กัมพูชา เมียนมาร์ สหรัฐอเมริกา และลาว ซึ่งมียอดส่งออกรวมกันร้อยละ 89.0 ของการส่งออกทั้งหมดของ SMEs ในสินค้ากลุ่มนี้ และตลาดที่มีอัตราการเติบโตค่อนข้างสูงเทียบกับปี 2546 ได้แก่ เมียนมาร์ อินโดนีเซีย สหรัฐอเมริกา อย่างไรก็ตาม ถึงแม้ตลาดในลำดับต้นๆ ของ SMEs จะเป็นตลาดในกลุ่มเดียวกับตลาดหลักของประเทศ แต่เมื่อเทียบสัดส่วนการส่งออกของ SMEs กับผู้ส่งออกรายใหญ่ในแต่ละตลาดแล้ว จะเห็นว่า ยังมีสัดส่วนของ SMEs ที่น้อยมากในทุกตลาด ยกเว้นเนเธอร์แลนด์

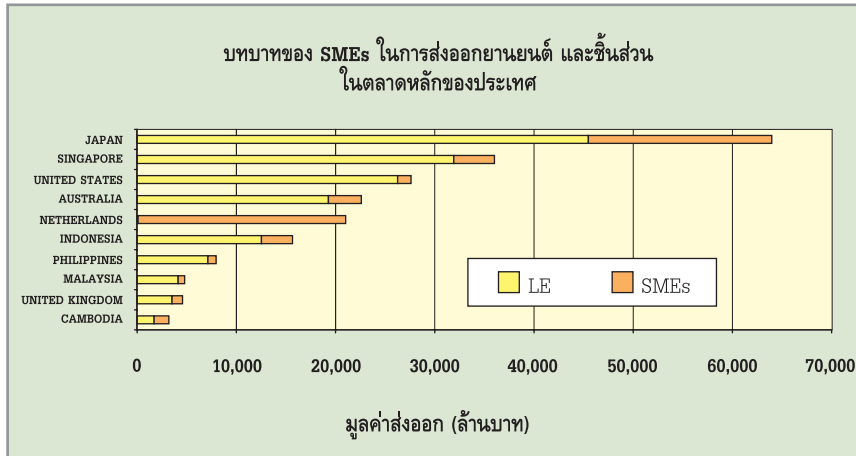
ตารางที่ 4.21 มูลค่าการส่งออกยานยนต์และชิ้นส่วนในตลาดต่างๆ ของ SMEs ปี 2546-2547

ตลาดส่งออก	ปี 2546 (ล้านบาท)			ปี 2547 (ล้านบาท)			เปลี่ยนแปลง ของ SMEs จากปี 46
	SE	ME	SMEs	SE	ME	SMEs	
NETHERLANDS	21,115.3	19.1	21,134.4	20,933.5	12.1	20,945.6	-0.9%
JAPAN	12,392.5	1,869.6	14,262.1	16,354.3	2,139.9	18,494.2	29.7%
SINGAPORE	2,848.6	423.6	3,272.2	3,683.8	425.6	4,109.4	25.6%
AUSTRALIA	2,754.7	215.3	2,970.0	3,056.5	273.4	3,329.9	12.1%
INDONESIA	1,478.9	334.2	1,813.1	2,417.1	717.3	3,134.4	72.9%
SWEDEN	1,610.1	2.9	1,613.0	1,733.8	1.5	1,735.3	7.6%
CAMBODIA	1,390.2	55.3	1,445.5	1,485.8	5.2	1,491.0	3.2%
MYANMAR	680.9	67.4	748.3	1,325.5	106.8	1,432.3	91.4%
UNITED STATES	302.2	537.0	839.2	391.9	975.5	1,367.4	62.9%
LAO REPUBLIC	1,009.1	14.4	1,023.5	1,089.5	33.5	1,123.0	9.7%
UNITED KINGDOM	546.4	139.7	686.1	919.5	155.0	1,074.5	56.6%
PHILIPPINES	965.7	28.2	993.9	790.6	40.7	831.3	-16.4%
MALAYSIA	380.1	243.4	623.5	377.4	282.8	660.2	5.9%
CHINA	474.9	35.9	510.8	436.3	44.5	480.8	-5.9%
PAKISTAN	118.9	20.9	139.8	285.7	28.0	313.7	124.5%
UNITED ARAB EMIRATES	177.4	95.8	273.2	170.3	102.6	272.9	-0.5%
SOUTH AFRICA	29.9	12.6	42.5	189.6	26.5	216.1	408.9%
HONG KONG	36.9	47.4	84.3	182.5	22.9	205.4	143.7%
TAIWAN	79.0	64.6	143.6	95.9	104.6	200.5	39.7%
ITALY	57.6	55.5	113.1	127.8	67.9	195.7	73.0%
รวมการส่งออกรัฐพีซี ไปยัง ประเทศต่างๆ 10 อันดับแรก	45,582.3	3,538.7	49,121.0	52,471.7	4,690.8	57,162.5	16.4%
สัดส่วนต่อการส่งออก ในทุกตลาด	91.7%	70.2%	89.7%	90.7%	74.0%	89.0%	
การส่งออกยานยนต์และ ส่วนประกอบ ในทุกตลาด	49,721.1	5,040.7	54,761.7	57,854.2	6,340.6	64,194.9	17.2%

ที่มา : กรมศุลกากร

ประมวล : สำนักงานส่งเสริมวิสาหกิจขนาดกลางและขนาดย่อม

ภาพที่ 4.38 บทบาท SMEs ในการส่งออกยานยนต์และชิ้นส่วน ในตลาดหลักของประเทศ



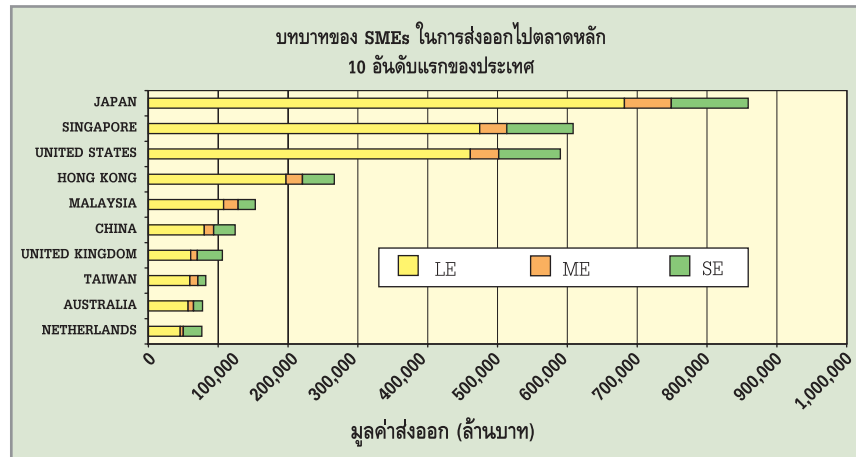
ที่มา : กรมศุลกากร

ประมวล : สำนักงานส่งเสริมวิสาหกิจขนาดกลางและขนาดย่อม

4.2.3 ตลาดส่งออกที่สำคัญของ SMEs

ตลาดส่งออกหลัก 5 อันดับแรกของ SMEs เป็นลำดับเดียวกับตลาดหลักของการส่งออกรวมของประเทศ คือ ญี่ปุ่น สิงคโปร์ สหรัฐอเมริกา ออสเตรเลีย และมาเลเซีย แต่สัดส่วนการส่งออกของ SMEs ไปยังตลาดหลักดังกล่าวยังค่อนข้างน้อยเมื่อเทียบกับวิสาหกิจขนาดใหญ่ (LE) อย่างไรก็ตาม กลุ่ม SE มีบทบาทในการส่งออกมากกว่ากลุ่ม ME ในเกือบทุกตลาด ส่วนตลาดในลำดับถัดไปนั้น ก็ยังคงเป็นตลาดในกลุ่มเดียวกับตลาดหลักของประเทศ เพียงแต่มีลำดับที่แตกต่างไปบ้าง และมีการส่งออกไปยังประเทศเพื่อนบ้านคือ กัมพูชา เมียนมาร์ และ ลาว ค่อนข้างมาก ซึ่งกลุ่มประเทศเหล่านี้ ไม่อยู่ใน 20 อันดับแรกของการส่งออกรวมของประเทศ

ภาพที่ 4.39 บทบาทของ SMEs ในการส่งออกไปยังตลาดหลักของประเทศ ปี 2547



ที่มา : กรมศุลกากร

ประมวล : สำนักงานส่งเสริมวิสาหกิจขนาดกลางและขนาดย่อม

ตารางที่ 4.22 ตลาดส่งออกหลักของ SMEs 20 อันดับแรก ปี 2547

ตลาดส่งออก	มูลค่าการส่งออก (ล้านบาท)		
	SE	ME	SMEs
JAPAN	67,233.0	110,217.9	177,450.9
SINGAPORE	38,748.1	95,234.9	133,983.0
UNITED STATES	40,843.0	88,468.4	129,311.4
HONG KONG	23,698.0	45,729.7	69,427.7
MALAYSIA	20,834.2	24,792.7	45,626.9
UNITED KINGDOM	9,554.4	36,016.4	45,570.8
CHINA	13,351.3	30,891.2	44,242.5
NETHERLANDS	4,306.9	26,820.4	31,127.3
TAIWAN	11,461.8	11,553.2	23,015.0
AUSTRALIA	7,860.2	13,044.5	20,904.7
INDONESIA	7,041.1	11,458.5	18,499.6
GERMANY	5,743.3	11,078.7	16,822.0
VIETNAM	4,674.2	11,645.4	16,319.6
CAMBODIA	2,896.4	11,544.2	14,440.6
FRANCE	3,561.8	10,856.6	14,418.4
UNITED ARAB EMIRATES	4,040.1	9,262.4	13,302.5

ตลาดส่งออก	มูลค่าการส่งออก (ล้านบาท)		
	SE	ME	SMEs
MYANMAR	2,100.9	11,118.1	13,219.0
KOREA, REPUBLIC OF	7,319.4	5,686.0	13,005.4
SWITZERLAND	6,556.0	6,288.3	12,844.3
LAO REPUBLIC	1,315.4	10,716.1	12,031.5
รวม 20 อันดับแรก	283,139.5	582,423.5	865,563.0
การส่งออกทั้งหมดของ SMEs	329,879.1	699,628.4	1,029,507.5

ที่มา : กรมศุลกากร

ประมวล : สำนักงานส่งเสริมวิสาหกิจขนาดกลางและขนาดย่อม

1) ตลาดญี่ปุ่น

สินค้าหลักในการส่งออกไปญี่ปุ่นของกลุ่มวิสาหกิจขนาดกลางหรือ ME ได้แก่ เคมีภัณฑ์ อินทรีย์ เครื่องจักรและอุปกรณ์ไฟฟ้า เครื่องจักรและเครื่องใช้กลพลาสติกและของที่ทำด้วยพลาสติก และเชื้อเพลิงที่ได้จากแร่ น้ำมันแร่ และผลิตภัณฑ์ โดยสินค้า 10 รายการแรกที่ส่งออกไปญี่ปุ่นของ ME นี้ คิดเป็นร้อยละ 67.4 ของการส่งออกของ ME ไปยังตลาดญี่ปุ่นทั้งหมด

ตารางที่ 4.23 การส่งออกของ ME ไปตลาดญี่ปุ่น ในปี 2547

รายการสินค้าส่งออก	มูลค่าส่งออก (ล้านบาท)
เคมีภัณฑ์อินทรีย์	9,834.3
เครื่องจักร-อุปกรณ์ไฟฟ้า & ส่วนประกอบ	7,101.0
เครื่องจักร เครื่องใช้กล และส่วนประกอบ	6,091.6
พลาสติกและของที่ทำด้วยพลาสติก	5,576.7
เชื้อเพลิงที่ได้จากแร่ น้ำมันแร่ & ผลิตภัณฑ์	4,103.0
เฟอร์นิเจอร์ พุก เครื่องประทีป โคมไฟ	3,314.7
ยางและของทำด้วยยาง	2,948.1
ของทำด้วยเหล็กหรือเหล็กกล้า	2,906.3
ยานยนต์และส่วนประกอบ	2,139.9
ตีบูกและของทำด้วยตีบูก	1,282.8
รวมการส่งออกของ ME ในผลิตภัณฑ์ 10 อันดับแรก	45,298.5
การส่งออกของ ME ไปตลาดญี่ปุ่นทั้งหมด	67,233.0

ที่มา : กรมศุลกากร

ประมวล : สำนักงานส่งเสริมวิสาหกิจขนาดกลางและขนาดย่อม

ในการส่งออกของกลุ่มวิสาหกิจขนาดย่อม (SE) ไปยังตลาดญี่ปุ่น มีรายการสินค้าหลักที่แตกต่างไปจากกลุ่ม ME คือ มีการส่งออกสูงสุดในกลุ่มสินค้าเครื่องจักรไฟฟ้า เครื่องอุปโภคบริโภค ไฟฟ้าและส่วนประกอบ เครื่องจักร เครื่องใช้กลและส่วนประกอบ และ ยานยนต์และส่วนประกอบ ซึ่งการส่งออกในรายการสินค้า 10 อันดับแรก ตามตารางที่ 4.24 คิดเป็นร้อยละ 77.7 ของการส่งออกในกลุ่ม SE ทั้งหมดไปยังตลาดญี่ปุ่น

ตารางที่ 4.24 การส่งออกของ SE ไปตลาดญี่ปุ่น ในปี 2547

รายการสินค้าส่งออก	มูลค่าส่งออก (ล้านบาท)
เครื่องจักรไฟฟ้า เครื่องอุปโภคไฟฟ้า และส่วนประกอบ	21,645.7
เครื่องจักร เครื่องใช้กล และส่วนประกอบ	18,056.1
ยานยนต์และส่วนประกอบ	16,354.3
เชื้อเพลิงที่ได้จากแร่ น้ำมันแร่ และผลิตภัณฑ์	10,082.7
เครื่องมือและอุปกรณ์ที่ใช้ในทางทัศนศาสตร์, การแพทย์, การถ่ายรูป	7,854.4
ผลิตภัณฑ์เซรามิก	3,054.9
พลาสติกและของที่ทำด้วยพลาสติก	2,831.9
ปลา สัตว์น้ำจำพวกปู กุ้ง หอย และสัตว์น้ำที่ไม่มีกระดูกสันหลัง	2,421.0
เฟอร์นิเจอร์ พุก เครื่องประดับ โคมไฟ	1,679.2
อัญมณี ไข่มุก เครื่องประดับ และโลหะมีค่า	1,656.6
รวมการส่งออกของ SE ในผลิตภัณฑ์ 10 อันดับแรก	85,636.8
การส่งออกของ SE ไปตลาดญี่ปุ่นทั้งหมด	110,217.9

ที่มา : กรมศุลกากร

ประมวล : สำนักงานส่งเสริมวิสาหกิจขนาดกลางและขนาดย่อม

2) ตลาดสิงคโปร์

ประเทศสิงคโปร์ เป็นตลาดหลักอันดับสองของผู้ส่งออก SMEs โดยสินค้าส่งออกสำคัญของกลุ่ม ME ที่ส่งออกไปตลาดสิงคโปร์ ได้แก่ ยางและของทำด้วยยาง และรองเท้า และการส่งออกสินค้าใน 10 อันดับแรกนั้น คิดเป็นร้อยละ 76.4 ของการส่งออกของ ME ไปยังตลาดสิงคโปร์ทั้งหมด

ตารางที่ 4.25 การส่งออกของ ME ไปตลาดสิงคโปร์ ในปี 2547

รายการสินค้าส่งออก	มูลค่าส่งออก (ล้านบาท)
ยางและของทำด้วยยาง	9,557.3
ธัญพืช	6,444.0
พลาสติกและของที่ทำด้วยพลาสติก	2,976.9
เครื่องจักร เครื่องใช้กล และส่วนประกอบ	2,576.2
เฟอร์นิเจอร์ พุก เครื่องประทับ โคมไฟ	1,919.8
ตุ๊กตารวมพิเศษ	1,426.5
เชื้อเพลิงที่ได้จากแร่ น้ำมันแร่ และผลิตภัณฑ์	1,417.8
เคมีภัณฑ์อินทรีย์	1,298.8
ของทำด้วยเหล็กหรือเหล็กกล้า	1,134.2
กระดาษและกระดาษแข็ง ของทำด้วยสิ่งดังกล่าว	869.7
รวมการส่งออกของ ME ในผลิตภัณฑ์ 10 อันดับแรก	29,621.4
การส่งออกของ ME ไปตลาดสิงคโปร์ทั้งหมด	38,748.1

ที่มา : กรมศุลกากร

ประมวล : สำนักงานส่งเสริมวิสาหกิจขนาดกลางและขนาดย่อม

การส่งออกของวิสาหกิจขนาดย่อม หรือ SE ไปยังตลาดสิงคโปร์ ประมาณครึ่งหนึ่ง เป็นการส่งออกในสินค้า 2 อันดับแรก คือ กลุ่มสินค้าเชื้อเพลิง และเครื่องจักรไฟฟ้า เครื่องอุปโภคไฟฟ้า และการส่งออกในสินค้า 10 อันดับแรก คิดเป็นร้อยละ 81.6 ของการส่งออกของ SE ไปยังตลาดสิงคโปร์ทั้งหมด

ตารางที่ 4.26 การส่งออกของ SE ไปตลาดสิงคโปร์ ในปี 2547

รายการสินค้าส่งออก	มูลค่าส่งออก (ล้านบาท)
เชื้อเพลิงที่ได้จากแร่ น้ำมันแร่ และผลิตภัณฑ์	26,932.9
เครื่องจักรไฟฟ้า เครื่องอุปโภคไฟฟ้า และส่วนประกอบ	21,317.7
ตุ๊กตารวมพิเศษ	5,245.6
ยางและของทำด้วยยาง	4,662.1
เครื่องจักร เครื่องใช้กล และส่วนประกอบ	4,172.4
ยานยนต์และส่วนประกอบ	3,683.8
พลาสติกและของที่ทำด้วยพลาสติก	3,429.9
ธัญพืช	3,355.5
น้ำตาลและขนมทำจากน้ำตาล	2,722.3
พืชผักรวมทั้งรากและหัวบางชนิดที่บริโภคได้	2,225.5
รวมการส่งออกของ SE ในผลิตภัณฑ์ 10 อันดับแรก	77,747.7
การส่งออกของ SE ไปตลาดสิงคโปร์ทั้งหมด	95,234.9

ที่มา : กรมศุลกากร

ประมวล : สำนักงานส่งเสริมวิสาหกิจขนาดกลางและขนาดย่อม

3) ตลาดสหรัฐอเมริกา

สินค้าส่งออกสำคัญของกลุ่ม ME ในตลาดสหรัฐอเมริกา ได้แก่ กลุ่มเครื่องจักรไฟฟ้า อุปกรณ์ไฟฟ้า และส่วนประกอบ อัญมณีและเครื่องประดับ วิทยุซีซี เครื่องแต่งกายและส่วนประกอบ ถักแบบนิตหรือแบบโครเซต และเครื่องจักร เครื่องใช้กลและส่วนประกอบ และการส่งออกสินค้า 10 อันดับแรก คิดเป็นร้อยละ 74.4 ของการส่งออกของ ME ไปตลาดสหรัฐอเมริกา

ตารางที่ 4.27 การส่งออกของ ME ไปตลาดสหรัฐอเมริกา ในปี 2547

รายการสินค้าส่งออก	มูลค่าส่งออก (ล้านบาท)
เครื่องจักรไฟฟ้า เครื่องอุปกรณ์ไฟฟ้า และส่วนประกอบ	11,012.1
อัญมณี ไข่มุก เครื่องประดับ และโลหะมีค่า	3,890.7
วิทยุซีซี	3,147.3
เครื่องแต่งกายและส่วนประกอบ ถักแบบนิตหรือแบบโครเซต	2,362.7
เครื่องจักร เครื่องใช้กล และส่วนประกอบ	2,359.4
เฟอร์นิเจอร์ พุก เครื่องประดับ โคมไฟ	1,998.1
ยางและของทำด้วยยาง	1,855.6
พลาสติกและของที่ทำด้วยพลาสติก	1,340.4
เครื่องแต่งกายและส่วนประกอบ ไม่ได้ถักแบบนิตหรือแบบโครเซต	1,301.7
ของเบ็ดเตล็ดทำด้วยโลหะสามัญ	1,101.5
รวมการส่งออกของ ME ในผลิตภัณฑ์ 10 อันดับแรก	30,369.5
การส่งออกของ ME ไปตลาดสหรัฐอเมริกาทั้งหมด	40,843.0

ที่มา : กรมศุลกากร

ประมวล : สำนักงานส่งเสริมวิสาหกิจขนาดกลางและขนาดย่อม

ในกลุ่มของผู้ส่งออกที่เป็น SE สินค้าส่งออกหลักในตลาดสหรัฐอเมริกา ได้แก่ กลุ่มเครื่องจักรไฟฟ้า เครื่องอุปกรณ์ไฟฟ้า และส่วนประกอบ สินค้าในกลุ่มสิ่งทอและแฟชั่น คือ เครื่องแต่งกาย และส่วนประกอบ อัญมณีและเครื่องประดับ และสินค้าในกลุ่มของปรุงแต่งจากสัตว์น้ำ เช่น ปลา กุ้ง โดยการส่งออกสินค้าใน 10 อันดับแรก คิดเป็นร้อยละ 77.9 ของการส่งออกของ SE ไปตลาดสหรัฐอเมริกา

ตารางที่ 4.28 การส่งออกของ SE ไปตลาดสหรัฐอเมริกา ในปี 2547

รายการสินค้าส่งออก	มูลค่าส่งออก (ล้านบาท)
เครื่องจักรไฟฟ้า เครื่องอุปกรณ์ไฟฟ้า และส่วนประกอบ	39,530.3
เครื่องแต่งกายและส่วนประกอบ ไม่ได้ถักแบบนิตหรือแบบโครเซตต์	7,487.3
อัญมณี ไข่มุก เครื่องประดับ และโลหะมีค่า	5,702.3
เครื่องแต่งกายและส่วนประกอบ ถักแบบนิตหรือแบบโครเซตต์	3,612.5
ของปรุงแต่งจากสัตว์น้ำ เช่น ปลา กุ้ง	3,219.1
ตุ๊กตาพิเศษ	2,439.1
ธัญพืช	1,989.5
เครื่องจักร เครื่องใช้กล และส่วนประกอบ	1,778.7
เฟอร์นิเจอร์ พุก เครื่องประทีป โคมไฟ	1,667.4
เหล็กและเหล็กกล้า	1,568.4
รวมการส่งออกของ SE ในผลิตภัณฑ์ 10 อันดับแรก	68,994.7
การส่งออกของ SE ไปตลาดสหรัฐอเมริกาทั้งหมด	88,468.4

ที่มา : กรมศุลกากร

ประมวล : สำนักงานส่งเสริมวิสาหกิจขนาดกลางและขนาดย่อม

4) ตลาดฮ่องกง

การส่งออกของ ME ไปยังตลาดฮ่องกง มีสัดส่วนค่อนข้างกระจายในหลายสินค้า ที่สำคัญได้แก่ พลาสติกและของที่ทำด้วยพลาสติก และอัญมณี และเครื่องประดับ เหล็กและเหล็กกล้า โดยการส่งออกสินค้า 10 อันดับแรกของ ME ไปยังตลาดฮ่องกง คิดเป็นร้อยละ 67.2 ของการส่งออกของ ME ไปตลาดฮ่องกงทั้งหมด

ตารางที่ 4.29 การส่งออกของ ME ไปตลาดฮ่องกง ในปี 2547

รายการสินค้าส่งออก	มูลค่าส่งออก (ล้านบาท)
พลาสติกและของที่ทำด้วยพลาสติก	4,214.1
อัญมณี ไข่มุก เครื่องประดับ และโลหะมีค่า	2,603.0
เหล็กและเหล็กกล้า	1,542.6
หนังสือ (นอกจากเฟอร์) และหนังสือ	1,431.0
กระดาษและกระดาษแข็ง ของทำด้วยสิ่งดังกล่าว	1,420.0
ยางและของทำด้วยยาง	1,241.4
ธัญพืช	1,093.3
ตุ๊กตาพิเศษ	897.4
ผ้า	776.0
ไม้และของทำด้วยไม้ ถ่านไม้	710.6
รวมการส่งออกของ ME ในผลิตภัณฑ์ 10 อันดับแรก	15,929.4
การส่งออกของ ME ไปตลาดฮ่องกงทั้งหมด	23,698.0

ที่มา : กรมศุลกากร

ประมวล : สำนักงานส่งเสริมวิสาหกิจขนาดกลางและขนาดย่อม

โครงสร้างการส่งออกสินค้าของ SE ไปยังตลาดฮ่องกงมีลักษณะการกระจายตัวเช่นเดียวกับการส่งออกของ ME โดยสินค้าส่งออกที่สำคัญ ได้แก่ พลาสติกและของที่ทำด้วยพลาสติก วิทยุพีซยางและของทำด้วยยาง อัญมณี ไข่มุก เครื่องประดับ และโลหะมีค่า โดยการส่งออกสินค้าส่งออก 10 อันดับแรกของ SE ไปยังตลาดฮ่องกงคิดเป็นร้อยละ 67.4 ของการส่งออกของ SE ไปยังตลาดฮ่องกงทั้งหมด

ตารางที่ 4.30 การส่งออกของ SE ไปตลาดฮ่องกง ในปี 2547

รายการสินค้าส่งออก	มูลค่าส่งออก (ล้านบาท)
พลาสติกและของที่ทำด้วยพลาสติก	6,092.6
วิทยุพีซ	3,540.1
ยางและของทำด้วยยาง	3,424.0
อัญมณี ไข่มุก เครื่องประดับ และโลหะมีค่า	3,011.8
ตุ๊กตารวมพิเศษ	2,687.4
เหล็กและเหล็กกล้า	2,666.7
พืชผักรวมทั้งรากและหัวบางชนิดที่บริโภคได้	2,554.4
เครื่องจักรไฟฟ้า เครื่องอุปกรณ์ไฟฟ้า และส่วนประกอบ	2,535.2
น้ำตาลและขนมทำจากน้ำตาล	2,402.2
ไม้และของทำด้วยไม้ ถ่านไม้	1,903.5
รวมการส่งออกของ SE ในผลิตภัณฑ์ 10 อันดับแรก	30,817.9
การส่งออกของ SE ไปตลาดฮ่องกงทั้งหมด	45,729.7

ที่มา : กรมศุลกากร

ประมวล : สำนักงานส่งเสริมวิสาหกิจขนาดกลางและขนาดย่อม

5) ตลาดมาเลเซีย

สินค้าที่มีการส่งออกสูงสุดของ ME ไปยังตลาดมาเลเซีย ได้แก่ หมวดยางและของที่ทำด้วยยาง ซึ่งถือเป็นสินค้าส่งออกที่สำคัญที่สุดของ ME โดยมูลค่าการส่งออกของสินค้ายางและของที่ทำด้วยยางคิดเป็นร้อยละ 40 ของมูลค่าการส่งออกของ ME ไปยังตลาดมาเลเซีย ส่วนสินค้าที่มีความสำคัญ รองลงมาได้แก่ วิทยุพีซ พลาสติกและของที่ทำด้วยพลาสติก และกระดาษและกระดาษแข็ง และสินค้าส่งออกสำคัญ 10 อันดับแรกมีสัดส่วนร้อยละ 77.1 ของมูลค่าการส่งออกของ ME ไปยังตลาดมาเลเซียทั้งหมด

ตารางที่ 4.31 การส่งออกของ ME ไปตลาดมาเลเซีย ในปี 2547

รายการสินค้าส่งออก	มูลค่าส่งออก (ล้านบาท)
ยางและของทำด้วยยาง	8,105.4
ธัญพืช	2,097.1
พลาสติกและของที่ทำด้วยพลาสติก	1,648.7
กระดาษและกระดาษแข็ง ของทำด้วยสิ่งดังกล่าว	1,203.5
เครื่องจักร เครื่องใช้กล และส่วนประกอบ	660.3
ไม้และของทำด้วยไม้ ถ่านไม้	567.1
หนังสือ(นอกจากเฟอร์) และหนังสือปก	506.0
เครื่องจักรไฟฟ้า เครื่องอุปกรณ์ไฟฟ้า และส่วนประกอบ	465.8
ปลา สัตว์น้ำจำพวกปู กุ้ง หอย และสัตว์น้ำที่ไม่มีกระดูกสันหลัง	458.5
เกลือ กำมะถัน ดิน และหินวัตถุจำพวกพลาสติก	359.1
รวมการส่งออกของ ME ในผลิตภัณฑ์ 10 อันดับแรก	16,071.4
การส่งออกของ ME ไปตลาดมาเลเซียทั้งหมด	20,834.2

ที่มา : กรมศุลกากร

ประมวล : สำนักงานส่งเสริมวิสาหกิจขนาดกลางและขนาดย่อม

ส่วนการส่งออกจาก SE นั้น มียอดการส่งออกสูงสุดในกลุ่มสินค้าเครื่องจักรไฟฟ้า อุปกรณ์ไฟฟ้าและส่วนประกอบ ธัญพืช และ ยางและของทำด้วยยาง เห็นได้ว่าโครงสร้างการส่งออกสินค้าของ SE มีความแตกต่างจาก ME ค่อนข้างมาก โดยสินค้าส่งออก 10 อันดับแรกของ SE ไปยังตลาดมาเลเซียคิดเป็นร้อยละ 70.1 ของมูลค่าการส่งออกสินค้าของ SE ไปยังตลาดมาเลเซีย

ตารางที่ 4.32 การส่งออกของ SE ไปตลาดมาเลเซีย ในปี 2547

รายการสินค้าส่งออก	มูลค่าส่งออก (ล้านบาท)
เครื่องจักรไฟฟ้า เครื่องอุปกรณ์ไฟฟ้า และส่วนประกอบ	4,835.1
ธัญพืช	3,919.9
ยางและของทำด้วยยาง	2,674.5
ปลา สัตว์น้ำจำพวกปู กุ้ง หอย และสัตว์น้ำที่ไม่มีกระดูกสันหลัง	1,219.5
เครื่องจักร เครื่องใช้กล และส่วนประกอบ	1,191.3
พลาสติกและของที่ทำด้วยพลาสติก	1,040.1
ตุ๊กตาพลาสติก	705.2
ของทำด้วยเหล็กหรือเหล็กกล้า	639.3
สมุนไพรแต่งที่ใช้ซักล้าง ไชเทียม เทียนไข	590.2
ไม้และของทำด้วยไม้ ถ่านไม้	552.3
รวมการส่งออกของ SE ในผลิตภัณฑ์ 10 อันดับแรก	17,367.5
การส่งออกของ SE ไปตลาดมาเลเซียทั้งหมด	24,792.7

ที่มา : กรมศุลกากร

ประมวล : สำนักงานส่งเสริมวิสาหกิจขนาดกลางและขนาดย่อม

4.3 ดัชนีความเชื่อมั่นผู้ประกอบการภาคการค้าและบริการรายไตรมาส ประจำปี 2547 และแนวโน้มปี 2548

ดัชนีความเชื่อมั่นผู้ประกอบการภาคการค้าและบริการ (Trade and Service Sentiment Index: TSSI) เป็นดัชนีที่สำนักงานส่งเสริมวิสาหกิจขนาดกลางและขนาดย่อมร่วมกับสำนักดัชนีเศรษฐกิจการค้า กระทรวงพาณิชย์ หอการค้าไทย และศูนย์พยากรณ์เศรษฐกิจและธุรกิจ มหาวิทยาลัยหอการค้าไทย จัดทำขึ้นเพื่อใช้เป็นเครื่องมือหรือตัวชี้วัดที่สะท้อนสถานการณ์การค้าและการบริการของประเทศ โดยได้ทำการสำรวจความคิดเห็นผู้ประกอบการรวม 4,550 ราย ในพื้นที่ 25 จังหวัดทั่วประเทศ ได้แก่ กรุงเทพมหานคร ปทุมธานี สมุทรปราการ นนทบุรี สมุทรสาคร พระนครศรีอยุธยา ชลบุรี กาญจนบุรี เพชรบุรี จันทบุรี สระแก้ว ปราจีนบุรี ขอนแก่น นครราชสีมา อุตรดิตถ์ อุบลราชธานีหนองคาย พิษณุโลก เชียงใหม่ เชียงราย ตาก ภูเก็ต ตรัง สุราษฎร์ธานี และสงขลา

ค่าดัชนีความเชื่อมั่นฯ แสดงถึงความรู้สึกของผู้ประกอบการที่มีต่อสภาวะการประกอบธุรกิจของตนในด้านต่างๆ เมื่อเทียบกับช่วงที่ผ่านมา โดยหากค่าดัชนีอยู่ในระดับ 50 แสดงว่าผู้ประกอบการมีความเห็นว่า ภาพการณ์ไม่เปลี่ยนแปลง หรือทรงตัวในระดับคงที่ หากค่าดัชนีสูงกว่าระดับ 50 ผู้ประกอบการเห็นว่า ภาพการณ์ดีขึ้น ในทางตรงกันข้ามค่าดัชนีที่ต่ำกว่าระดับ 50 สะท้อนถึงความเห็นของผู้ประกอบการต่อภาพการณ์ที่เป็นไปในทางลบ

4.3.1 ดัชนีความเชื่อมั่นผู้ประกอบการต่อการประกอบธุรกิจ ปี 2547

ในปี 2547 เศรษฐกิจไทยขยายตัวร้อยละ 6.1 ต่ำกว่าการขยายตัวร้อยละ 6.9 ในปี 2546 โดยมีการขยายตัวในแต่ละไตรมาสเป็นร้อยละ 6.7 6.4 6.1 และ 5.3 ตามลำดับ ทั้งนี้เป็นผลมาจากการชะลอตัวของอุปสงค์ภายในประเทศทั้งการอุปโภคบริโภคภาคเอกชนและการลงทุนภาคเอกชนเป็นสำคัญ โดยดัชนีความเชื่อมั่นผู้ประกอบการภาคการค้าและบริการได้สะท้อนผลกระทบจากปัจจัยสำคัญต่างๆ ทางเศรษฐกิจด้วยเช่นกัน โดยดัชนีความเชื่อมั่นได้ลดลงจากไตรมาส 1 จนถึงไตรมาส 3 ตามภาวะเศรษฐกิจ ก่อนที่จะปรับตัวสูงขึ้นในไตรมาส 4 ตามวงจรของฤดูกาลท่องเที่ยวซึ่งทำให้สถานการณ์การค้าและบริการปรับตัวดีขึ้น

ในไตรมาส 1 ของปี 2547 เศรษฐกิจไทยได้รับผลกระทบจากปัญหาการระบาดของไข้หวัดนก ความไม่สงบในจังหวัดชายแดนภาคใต้ที่กระทบความเชื่อมั่นของประชาชนและเป็นอุปสรรคต่อการดำเนินกิจกรรมทางเศรษฐกิจในพื้นที่ดังกล่าว และปริมาณการนำเข้าที่เพิ่มขึ้นเร็วกว่าปริมาณการส่งออก ซึ่งเป็นปัจจัยที่มีผลต่อความเชื่อมั่นของผู้ประกอบการในการดำเนินกิจการของภาคการค้าและบริการด้วย โดยดัชนีความเชื่อมั่นในการประกอบธุรกิจสำหรับวิสาหกิจขนาดกลางและขนาดย่อม (SMEs) อยู่ในระดับ 50.3 และต่อเนื่องมาถึงไตรมาส 2 ที่ความเชื่อมั่นอยู่ในระดับ 50.0 ซึ่งสะท้อนผลกระทบจากราคาน้ำมันที่ปรับตัวสูงขึ้น โดยเฉพาะในกลุ่มผู้ประกอบการภาคการค้า (ค้าส่งและค้าปลีก)

ในไตรมาส 3 ความเชื่อมั่นของผู้ประกอบการปรับตัวลดลงอยู่ในระดับต่ำกว่า 50 เป็นครั้งแรกในรอบ 5 ไตรมาส เนื่องจากผลกระทบจากราคาน้ำมันที่ปรับตัวสูงขึ้น การระบาดของไข้หวัดนกรอบสอง และภาวะเศรษฐกิจของประเทศได้แสดงแนวโน้มการชะลอตัวลง โดยค่าดัชนีความเชื่อมั่นผู้ประกอบการภาคการค้าและบริการของวิสาหกิจโดยรวม และวิสาหกิจขนาดกลางและขนาดย่อม ได้ปรับตัวลดลงเป็น 48.0 และ 47.9 ตามลำดับ หากเปรียบเทียบการเปลี่ยนแปลงของดัชนีความเชื่อมั่นระหว่างผู้ประกอบการโดยรวมและผู้ประกอบการ SMEs พบว่า การปรับตัวของความเชื่อมั่นของผู้ประกอบการ SMEs ลดลงมากกว่าผู้ประกอบการขนาดใหญ่ ซึ่งแสดงถึงผลหรือภาวะการณ์การเปลี่ยนแปลงที่ส่งผลกระทบต่อเศรษฐกิจทั้งในด้านบวกและด้านลบ ผู้ประกอบการขนาดเล็กจะได้รับผลกระทบเร็วกว่าขนาดใหญ่

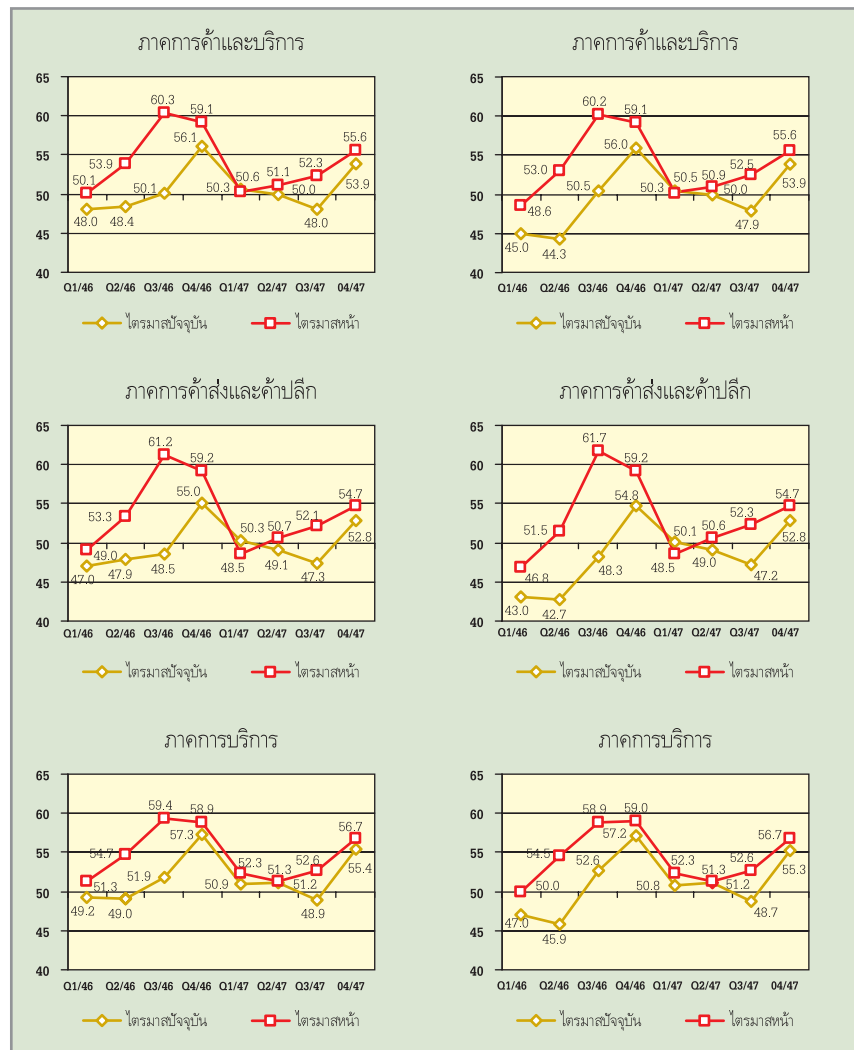
ในไตรมาสสุดท้ายปี 2547 เศรษฐกิจไทยขยายตัวลดลงจากไตรมาสก่อน เนื่องจากผลกระทบจากราคาน้ำมัน ภาวะภัยแล้ง และอัตราดอกเบี้ยที่สูงขึ้น ราคาสินค้าเกษตรและราคาน้ำมันที่เพิ่มสูงขึ้น ส่งผลอัตราเงินเฟ้อเพิ่มสูงขึ้นอย่างรวดเร็ว อย่างไรก็ตาม ผู้ประกอบการยังคงมองภาวะเศรษฐกิจโดยรวมของประเทศอยู่ในระดับที่ค่อนข้างดี ยังไม่แสดงผลต่อความเชื่อมั่นให้เห็นได้ชัดเจนในภาคการค้าและบริการของประเทศโดยรวม อีกทั้งยังมีปัจจัยกระตุ้นเศรษฐกิจเพิ่มเติม ได้แก่ การเพิ่มงบประมาณของรัฐบาลและการเร่งรัดการลงทุนในโครงการพื้นฐานขนาดใหญ่ และอยู่ในช่วงเทศกาลคริสต์มาส และใกล้เทศกาลปีใหม่ จึงมีผลทำให้ผู้ประกอบการภาคการค้าและบริการมีความเชื่อมั่นในการประกอบธุรกิจดีขึ้น โดยผู้ประกอบการในภาคการค้าและบริการมีความเชื่อมั่นเพิ่มขึ้นอยู่ในระดับเกินกว่า 50 โดยผู้ประกอบการวิสาหกิจโดยรวมมีค่าดัชนีความเชื่อมั่นปรับตัวเพิ่มขึ้นจากระดับ 48.0 อยู่ที่ระดับ 53.9 และผู้ประกอบการวิสาหกิจขนาดกลางและขนาดย่อมมีค่าดัชนีความเชื่อมั่นปรับตัวเพิ่มขึ้นจากระดับ 47.9 อยู่ที่ระดับ 53.9 อย่างไรก็ตาม

ปัจจัยลบต่อการประกอบการในไตรมาสที่สำคัญ ได้แก่ ระดับราคาน้ำมันและแก๊สที่ยังคงอยู่ในระดับสูง ประกอบกับระดับราคาของบริการสาธารณูปโภคที่มีแนวโน้มปรับตัวเพิ่มสูงขึ้น

ภาพที่ 4.40 ดัชนีความเชื่อมั่นผู้ประกอบการต่อการประกอบธุรกิจปี 2547

วิสาหกิจโดยรวม

วิสาหกิจขนาดกลางและขนาดย่อม



ที่มา : สำนักงานส่งเสริมวิสาหกิจขนาดกลางและขนาดย่อม

เมื่อพิจารณาถึงความเชื่อมั่นของผู้ประกอบการภาคการค้าและบริการในระดับรายสาขาธุรกิจ โดยในภาคการค้าส่งประกอบด้วย สินค้าหมวดอุปกรณ์ก่อสร้าง หมวดสินค้าอุปโภคและบริโภค และหมวดสินค้าเกษตร สำหรับภาคการค้าปลีกประกอบด้วย ร้านค้าปลีกแบบดั้งเดิม ร้านค้าปลีกสมัยใหม่ และการค้าปลีกรถยนต์/จักรยานยนต์ และในภาคการบริการประกอบด้วย ภัตตาคาร โรงแรม การขนส่ง สันทนาการ/วัฒนธรรม/การกีฬา การท่องเที่ยว บริการสุขภาพ อสังหาริมทรัพย์ และการก่อสร้าง (ตารางที่ 4.33)

ตารางที่ 4.33 แสดงดัชนีความเชื่อมั่นต่อการประกอบธุรกิจของตน จำแนกตามประเภทของกิจการ ไตรมาสที่ 1-4 ปี 2547

ดัชนี	ดัชนีในปัจจุบัน				ดัชนีคาดการณ์			
	ไตรมาสที่ 1	ไตรมาสที่ 2	ไตรมาสที่ 3	ไตรมาสที่ 4	ไตรมาสที่ 1	ไตรมาสที่ 2	ไตรมาสที่ 3	ไตรมาสที่ 4
1. ภาคการค้าส่ง	50.9	50.0	47.0	53.4	48.8	51.3	52.2	54.6
1.1 อุปกรณ์ก่อสร้าง	53.7	52.2	45.9	56.7	46.5	50.1	51.9	55.9
1.2 สินค้าอุปโภค/บริโภค	49.9	48.5	49.0	52.1	49.9	52.0	52.6	53.6
1.3 สินค้าเกษตร	50.9	54.3	44.2	56.7	47.8	49.5	52.8	55.9
2. ภาคการค้าปลีก	49.7	48.5	47.6	52.4	48.2	50.2	52.5	54.7
2.1 ร้านค้าปลีก (ดั้งเดิม)	49.5	47.2	46.5	51.8	47.7	49.6	51.2	53.5
2.2 ร้านค้าปลีก (ใหม่)	48.2	49.3	47.5	52.3	49.4	50.7	55.3	57.6
2.3 รถยนต์/จักรยานยนต์	53.9	52.5	46.5	54.7	48.8	51.3	51.4	54.8
3. ภาคบริการ	50.8	51.3	48.7	55.3	52.3	51.2	52.5	56.7
3.1 ภัตตาคาร	47.9	46.2	47.5	56.8	51.1	50.4	53.9	57.9
3.2 โรงแรม	52.2	51.6	50.5	62.9	53.3	54.2	52.4	58.6
3.3 การขนส่ง	55.4	53.7	51.0	55.2	52.2	51.2	53.4	55.9
3.4 สันทนาการ วัฒนธรรม กีฬา	50.1	53.0	48.6	52.1	51.6	50.6	52.9	56.1
3.5 การท่องเที่ยว	51.5	57.7	48.6	63.4	54.0	49.0	59.8	63.3
3.6 บริการสุขภาพ	50.5	49.5	49.3	51.8	52.6	53.1	51.8	54.0
3.7 อสังหาริมทรัพย์	48.2	48.4	49.3	53.2	50.1	50.8	50.9	51.7
3.8 การก่อสร้าง	52.2	55.7	47.7	52.6	53.4	51.2	51.1	59.6

ที่มา : สำนักงานส่งเสริมวิสาหกิจขนาดกลางและขนาดย่อม

สำหรับความเชื่อมั่นของผู้ประกอบการแต่ละรายธุรกิจในปี 2547 ในไตรมาสที่ 1 หากพิจารณาแยกรายสาขาธุรกิจ พบว่า ผู้ประกอบการภาคการค้าส่งอุปกรณ์ก่อสร้าง และภาคการค้าปลีกผู้ค้าปลีกรถยนต์/จักรยานยนต์มีความมั่นใจต่อการประกอบธุรกิจของตนในระดับค่อนข้างดี แต่ร้านค้าปลีกสมัยใหม่ผู้ประกอบการมีความมั่นใจอยู่ในระดับค่อนข้างต่ำ ในส่วนรายธุรกิจของภาคบริการจะพบว่า กลุ่มผู้ประกอบการที่มีดัชนีความเชื่อมั่นต่ำกว่าระดับ 50 ได้แก่ ธุรกิจสาขา

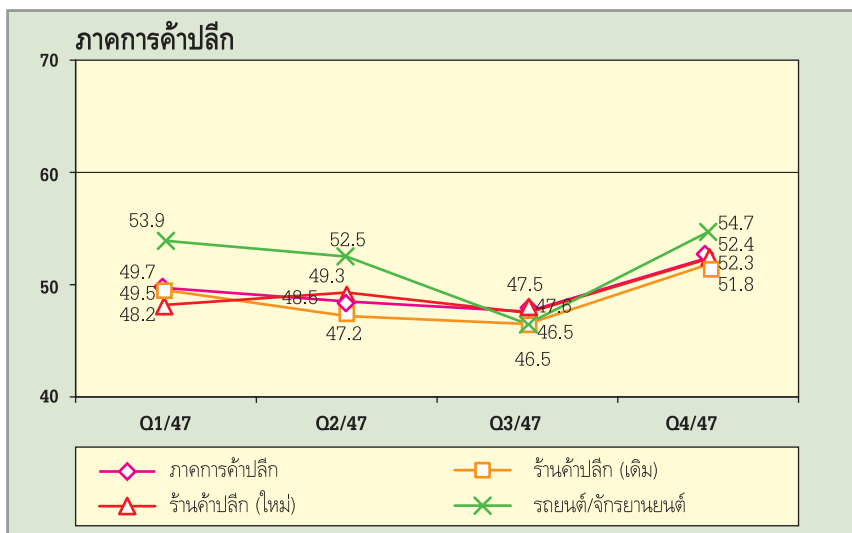
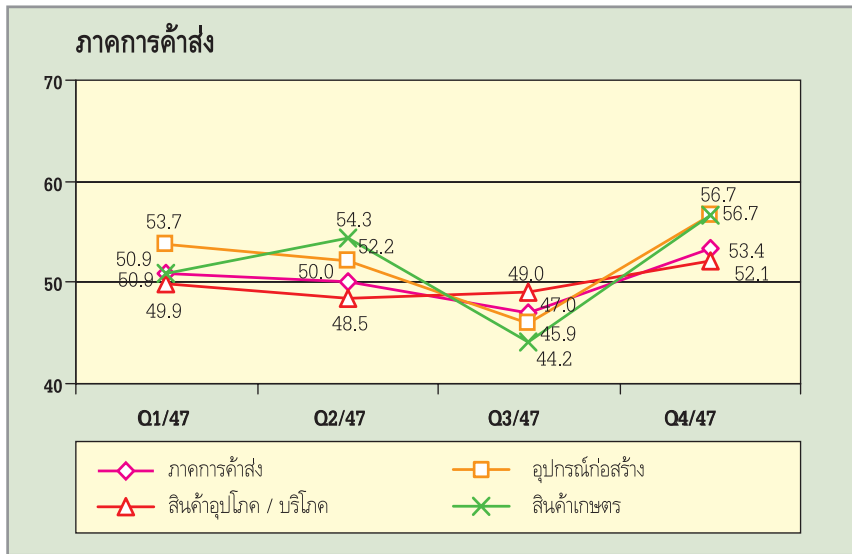
ภัตตาคาร และสาขาส่งอาหาริมทรัพย์ ในขณะที่ธุรกิจสาขาโรงแรมและการก่อสร้างยังอยู่ในระดับค่อนข้างดีกว่า ส่วนธุรกิจสาขาสหนาการ/วัฒนธรรม/การกีฬา การท่องเที่ยว และบริการสุขภาพ ผู้ประกอบการมีความมั่นใจต่อการประกอบธุรกิจของตนอยู่ในระดับทรงตัว

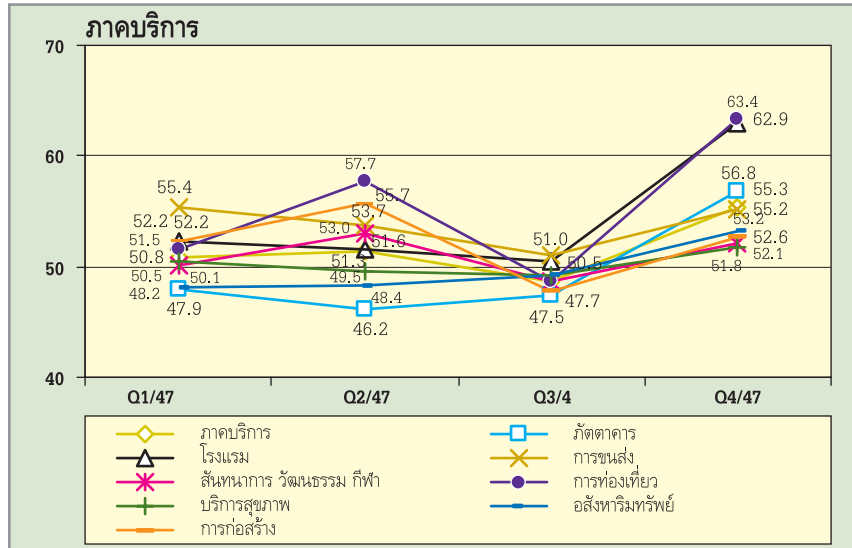
ในไตรมาส 2 ผู้ประกอบการภาคการค้าและบริการยังคงมีความเชื่อมั่นต่อการประกอบธุรกิจของตนอยู่ในระดับทรงตัว ธุรกิจค้าส่งสินค้าอุปโภค/บริโภค และภาคการค้าปลีกดัชนีความเชื่อมั่นปรับตัวลดลงเล็กน้อย ในภาคการบริการ ผู้ประกอบการในสาขาธุรกิจสหนาการ/วัฒนธรรม/การกีฬา สาขาการท่องเที่ยว และสาขาการก่อสร้าง มีความเชื่อมั่นในระดับที่เพิ่มขึ้น ซึ่งสอดคล้องกับการขยายตัวเพิ่มขึ้นของภาคการท่องเที่ยวในไตรมาสนี้ด้วย

ในไตรมาส 3 ดัชนีความเชื่อมั่นของผู้ประกอบการภาคการค้าและบริการต่อการดำเนินธุรกิจของตนได้ปรับตัวลดลงอยู่ในระดับต่ำกว่า 50 ในเกือบทุกกลุ่มสาขาธุรกิจ ยกเว้นโรงแรมและกลุ่มการขนส่ง ผู้ประกอบการทั้งภาคการค้าและภาคการบริการทุกสาขาธุรกิจต่างมีความเชื่อมั่นต่อการประกอบธุรกิจที่ลดลง โดยสาเหตุหลักเนื่องมาจากผลกระทบจากระดับราคาน้ำมันที่ปรับตัวสูงขึ้นและการแพร่ระบาดของไข้หวัดนกรอบสอง โดยผู้ประกอบการภาคการค้าส่งสินค้าเกษตรได้รับผลกระทบจากการชะลอตัวลงในภาคเกษตร ซึ่งหดตัวอย่างต่อเนื่อง 3 ไตรมาสติดต่อกัน มีผลให้ความเชื่อมั่นลดลงจากแรงซื้อที่ชะลอตัว โดยค่าดัชนีอยู่ที่ระดับ 44.2

สำหรับไตรมาสที่ 4 แม้ว่าจากภาวะเศรษฐกิจของประเทศในปี 2547 จะชะลอตัวลง แต่อย่างไรก็ตาม ยังมีปัจจัยกระตุ้นเศรษฐกิจเพิ่มเติมในเรื่องของการเพิ่มงบประมาณของรัฐบาล และอยู่ในช่วงเวลาของการเข้าสู่เทศกาลคริสต์มาส เทศกาลปีใหม่ จึงส่งผลให้ผู้ประกอบการมีความเชื่อมั่นในการประกอบธุรกิจของตนดีขึ้น ผู้คนออกมาจับจ่ายซื้อของทำให้เกิดการหมุนเวียนในธุรกิจภาคการค้า และธุรกิจภาคการบริการได้เข้าสู่ช่วงฤดูกาลท่องเที่ยว (High Season) โดยทุกประเภทธุรกิจในภาคการค้าและภาคการบริการต่างมีระดับความเชื่อมั่นในการประกอบธุรกิจของตนที่สูงเกิน 50 ในภาคการค้าส่ง ภาคการค้าปลีก โดยที่ภาคบริการเป็นกลุ่มที่มีดัชนีความเชื่อมั่นเพิ่มขึ้นสูงสุด ทั้งในกลุ่มบริการสุขภาพ สันทนาการ การก่อสร้างและอสังหาริมทรัพย์ กลุ่มธุรกิจการขนส่งและภัตตาคาร โดยเฉพาะอย่างยิ่งในกลุ่มโรงแรมและการท่องเที่ยวอยู่ในระดับที่เกิน 60 ซึ่งจัดเป็นกลุ่มที่ผู้ประกอบการมีความมั่นใจในระดับสูงสุด (ภาพที่ 4.41)

ภาพที่ 4.41 ดัชนีความเชื่อมั่นผู้ประกอบการภาคการค้าและบริการของวิสาหกิจ
ขนาดกลางและขนาดย่อมแยกตามสาขาธุรกิจ ไตรมาสที่ 1-4 ปี 2547





ที่มา : สำนักงานส่งเสริมวิสาหกิจขนาดกลางและขนาดย่อม

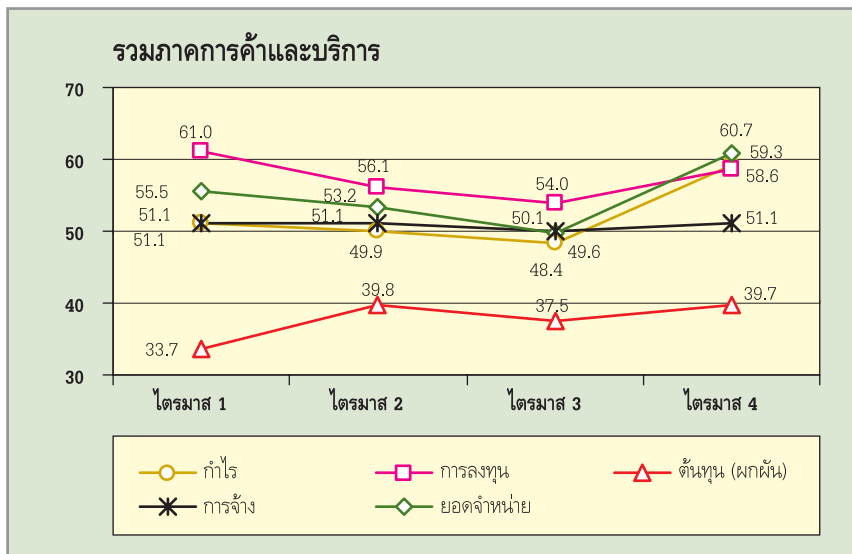
4.3.2 ดัชนีความเชื่อมั่นผู้ประกอบการ SMEs แยกตามองค์ประกอบที่ใช้พิจารณาความเชื่อมั่น

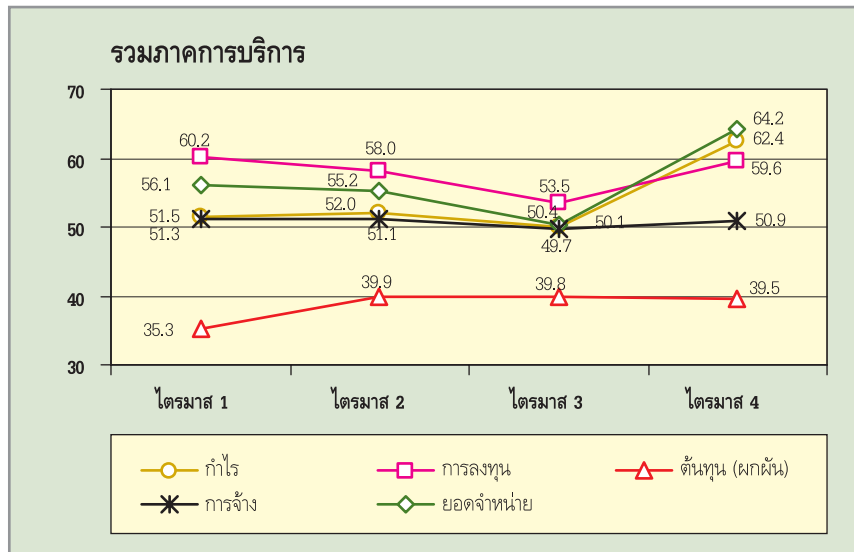
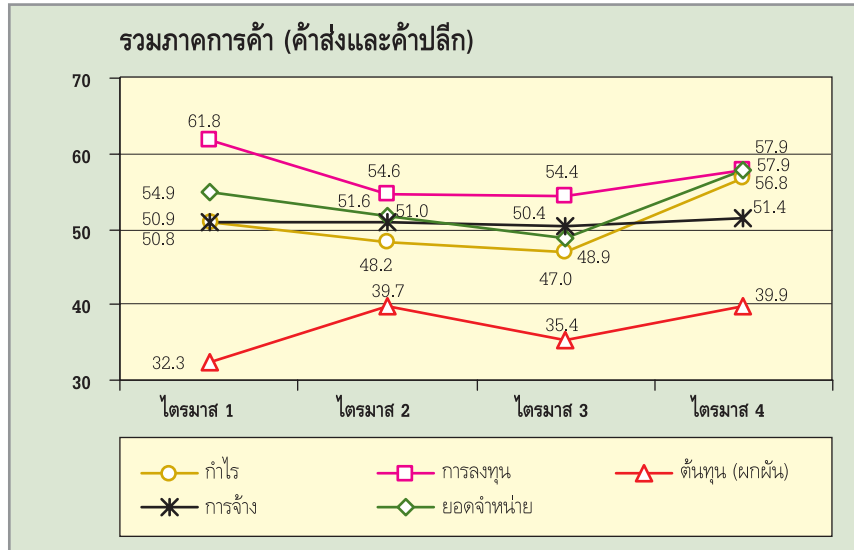
เมื่อพิจารณาระดับความเชื่อมั่นของผู้ประกอบการแยกตามองค์ประกอบหรือปัจจัยที่ใช้พิจารณาความเชื่อมั่นการประกอบธุรกิจ ประกอบด้วย กำไร การลงทุน ต้นทุน การจ้างงานและยอดจำหน่าย พบว่าการเปลี่ยนแปลงของระดับความเชื่อมั่นของกำไร การลงทุน และยอดจำหน่ายสินค้าจะสอดคล้องในระดับและทิศทางเดียวกัน และเป็นปัจจัยสำคัญที่ส่งผลต่อความเชื่อมั่นของผู้ประกอบการในการดำเนินธุรกิจมากที่สุด สำหรับดัชนีความเชื่อมั่นของการจ้างงานมีการเปลี่ยนแปลงไม่มากนักในแต่ละไตรมาสเนื่องจากการตัดสินใจขยายการลงทุนไม่ได้เกิดขึ้นทันที โดยผู้ประกอบการต้องใช้เวลาศึกษาโครงการและดำเนินการเมื่อมีความพร้อมด้านเงินทุนและภาวะที่เหมาะสม

ระดับความเชื่อมั่นของผู้ประกอบการ SMEs ตามองค์ประกอบที่ใช้เป็นเกณฑ์พิจารณาความเชื่อมั่นของผู้ประกอบการ ได้แก่ กำไร การลงทุน ต้นทุน การจ้างงาน และยอดจำหน่ายสินค้า ได้มีการปรับตัวลดลงตามลำดับจากไตรมาสแรกจนถึงไตรมาสที่ 2 และ 3 ซึ่งเหตุผลสำคัญคือความกังวลในด้านราคาน้ำมัน ซึ่งส่งผลกระทบต่อความเชื่อมั่นในการประกอบธุรกิจของผู้ประกอบการในสาขาธุรกิจหลักๆ คือ ธุรกิจภาคการค้าส่ง ธุรกิจภาคการค้าปลีก สาธารณชน/

จักรยานยนต์ และธุรกิจภาคบริการ โดยเฉพาะสาขาท่องเที่ยว และการก่อสร้าง สำหรับการจ้างงานดัชนีได้ปรับตัวลดลงเล็กน้อย ในไตรมาสที่ 4 องค์ประกอบของดัชนีทุกตัวได้ปรับตัวเพิ่มขึ้น ทั้งนี้เนื่องจากเป็นวงจรปกติของระบบเศรษฐกิจที่จะปรับตัวขึ้นในช่วงปลายปี จากการที่ยอดจำหน่ายกระเตื้องขึ้นเป็นผลทำให้กำไรสูงขึ้นตามยอดจำหน่าย ถึงแม้ว่าเรื่องต้นทุนการผลิตจะเป็นปัจจัยที่ยังคงมีผลกระทบและยังเป็นดัชนีที่อยู่ในระดับต่ำก็ตาม โดยสรุปแล้วดัชนีด้านการลงทุนกับการจ้างงาน เปลี่ยนแปลงไปตามภาวะของเศรษฐกิจประเทศบ้างแต่ไม่มากนัก ส่วนดัชนีต้นทุนโดยเฉลี่ยทั้งปีอยู่ในระดับต่ำ ซึ่งสะท้อนให้เห็นผลจากการที่ผู้ประกอบการภาคการค้าและบริการกังวลในเรื่องต้นทุนการผลิตจากระดับราคาน้ำมันที่เพิ่มสูงขึ้นเป็นสำคัญ (ภาพที่ 4.42)

ภาพที่ 4.42 ดัชนีความเชื่อมั่นผู้ประกอบการการค้าและบริการ ของวิสาหกิจขนาดกลางและขนาดย่อม แยกตามองค์ประกอบ ปี 2547



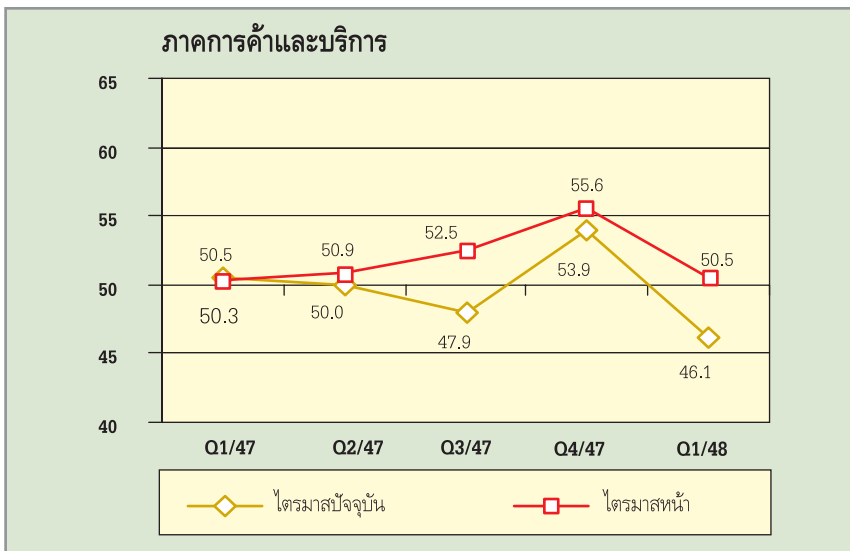


ที่มา : สำนักงานส่งเสริมวิสาหกิจขนาดกลางและขนาดย่อม

4.3.3 ดัชนีความเชื่อมั่นผู้ประกอบการภาคการค้าและบริการไตรมาสที่ 1 ประจำปี 2548

ในปี 2548 ได้มีการจัดทำดัชนีความเชื่อมั่นผู้ประกอบการภาคการค้าและบริการเป็นรายเดือนเพื่อให้สามารถสะท้อนภาวะการณ์ของภาคการค้าและบริการได้อย่างรวดเร็ว ต่อเนื่อง ทันต่อสถานการณ์ และมีความชัดเจนยิ่งขึ้น โดยได้ทำการสำรวจความคิดเห็นผู้ประกอบการรวม 2,350 ราย ในพื้นที่ 14 จังหวัดทั่วประเทศ ได้แก่ กรุงเทพมหานคร สมุทรปราการ พระนครศรีอยุธยา สระบุรี ชลบุรี ขอนแก่น นครราชสีมา อุบลราชธานี ลำปาง พิษณุโลก เชียงใหม่ ภูเก็ต สุราษฎร์ธานี และสงขลา โดยดัชนีความเชื่อมั่นของ SMEs ภาคการค้าและบริการในไตรมาสที่ 1 ปี 2548 ค่าดัชนีเฉลี่ยอยู่ที่ระดับ 46.1 ปรับตัวลดลงจาก 53.9 ของไตรมาสที่ 4 ของปี 2547 รวมถึงดัชนีความเชื่อมั่นคาดการณ์ 3 เดือนข้างหน้า ค่าดัชนีปรับตัวลดลงเช่นกัน จากระดับ 55.6 ในไตรมาสที่ 4 ของปี 2547 มาอยู่ที่ระดับ 50.5 แสดงถึงระดับความเชื่อมั่นของผู้ประกอบการภาคการค้าและบริการที่ไม่ดีนัก เนื่องจากความกังวลเกี่ยวกับเรื่องของต้นทุนเป็นสำคัญ ซึ่งเป็นผลมาจากการปรับตัวสูงขึ้นมากของราคาน้ำมัน และมองว่าราคาน้ำมันที่เพิ่มขึ้นอาจส่งผลกระทบต่อระดับค่าบริการสาธารณูปโภคหรือก่อให้เกิดความชบเซาทางเศรษฐกิจของประเทศตามมา (ภาพที่ 4.43)

ภาพที่ 4.43 ดัชนีความเชื่อมั่นผู้ประกอบการภาคการค้าและบริการ ของวิสาหกิจขนาดกลางและขนาดย่อม ไตรมาสที่ 1 ปี 2548



ที่มา : สำนักงานส่งเสริมวิสาหกิจขนาดกลางและขนาดย่อม

4.3.4 บทสรุป และข้อเสนอแนะของผู้ประกอบการ

ในปี 2547 ดัชนีความเชื่อมั่นของผู้ประกอบการภาคการค้าและบริการ ได้สะท้อนให้เห็นถึงความวิตกกังวลต่อปัจจัยที่กระทบเศรษฐกิจของประเทศในแต่ละไตรมาส และความเชื่อมั่นของวิสาหกิจขนาดกลางและขนาดย่อม มีทิศทางเดียวกันกับความเชื่อมั่นของวิสาหกิจโดยรวม (SMEs + LEs) คือ มีแนวโน้มลดลง อันเป็นผลมาจากปัจจัยลบที่สำคัญ คือ ต้นทุนในการประกอบการ เนื่องมาจากราคาน้ำมันและแก๊สที่ปรับตัวสูงขึ้นอย่างต่อเนื่อง ประกอบกับการแข่งขันภายในธุรกิจประเภทเดียวกันค่อนข้างสูง ซึ่งผู้ประกอบการมีความเห็นว่า กิจการประเภทเดียวกันควรมีการรวมตัวกันมากขึ้น และหลีกเลี่ยงการแข่งขันกันอย่างรุนแรงในด้านราคา

นอกจากนี้ ผู้ประกอบการภาคการค้าและบริการยังมีข้อเสนอแนะต่อภาครัฐ คือ รัฐบาลเข้ามาดูแลในเรื่องระดับราคาน้ำมันและราคาสาธารณูปโภคให้อยู่ในระดับที่เหมาะสม และดูแลในเรื่องการแข่งขันของธุรกิจ โดยเฉพาะการที่ธุรกิจขนาดใหญ่เข้ามาทำการแข่งขัน ทำให้ธุรกิจขนาดเล็กไม่สามารถแข่งขันได้และต้องออกจากธุรกิจไปในที่สุด รวมทั้งการแข่งขันกับสินค้าราคาถูกจากต่างประเทศด้วย

ในปี 2548 ปัจจัยด้านราคาน้ำมัน ยังคงเป็นปัจจัยสำคัญที่กระทบต่อความเชื่อมั่นของผู้ประกอบการภาคการค้าและบริการมากกว่าปัจจัยอื่นๆ ซึ่งเห็นผลชัดเจนขึ้นมากกว่าปี 2547 ที่ผ่านมาด้วย และเป็นไปในทิศทางเดียวกับดัชนีความเชื่อมั่นผู้บริโภคและดัชนีความเชื่อมั่นของภาคอุตสาหกรรมด้วยเช่นกัน อย่างไรก็ตาม การที่ราคาน้ำมันนับเป็นปัจจัยภายนอกที่ไม่สามารถควบคุมได้ และมีแนวโน้มที่จะขยับตัวสูงขึ้นเรื่อยๆ ต่อไป ดังนั้น หน่วยงานภาครัฐจึงจำเป็นต้องมีการดำเนินนโยบายในด้านอื่นๆ เพื่อช่วยบรรเทาความเดือดร้อนจากราคาน้ำมันและผลกระทบจากการขาดดุลการค้า เพื่อการกระตุ้นเศรษฐกิจ และดึงความเชื่อมั่นของผู้ประกอบการ โดยการผลักดันการประหยัดพลังงานอย่างจริงจัง การปรับโครงสร้างเศรษฐกิจและสังคมเพื่อการสร้างมูลค่า (Value Creation) การเร่งการส่งออกและการลงทุน และการสนับสนุนการท่องเที่ยวให้มากยิ่งขึ้น เพื่อเร่งรายได้จากการท่องเที่ยวและการส่งออก นำมาชดเชยกับการนำเข้าที่เพิ่มสูงขึ้นอย่างรวดเร็ว