



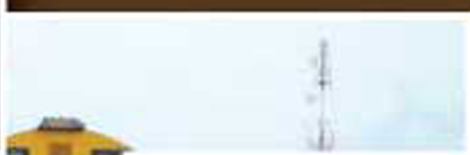
Cluster SMEs



รายงานการศึกษา

เครือข่ายวิสาหกิจ

โลจิสติกส์ จังหวัดพิษณุโลก และนครสวรรค์



สำนักงาน

ส่งเสริมวิสาหกิจขนาดกลาง
และขนาดย่อม กรกฎาคม 2551



สารบัญ

		หน้า
บทที่ 1	เครือข่ายวิสาหกิจ โลจิสติกส์ จังหวัดพิษณุโลก และนครสวรรค์	1-5
	<ul style="list-style-type: none">■ ภาพรวมของเครือข่ายวิสาหกิจ โลจิสติกส์ จังหวัดพิษณุโลก และนครสวรรค์■ ผลการวิเคราะห์เครือข่ายวิสาหกิจ โลจิสติกส์ จังหวัดพิษณุโลก และนครสวรรค์■ การประเมินปัจจัยแวดล้อมทางธุรกิจเครือข่ายวิสาหกิจ โลจิสติกส์ จังหวัดพิษณุโลกและนครสวรรค์■ ปัจจัยแห่งความสำเร็จของแผนฯ เครือข่ายวิสาหกิจ โลจิสติกส์ จังหวัดพิษณุโลกและนครสวรรค์■ แผนภาพเครือข่ายวิสาหกิจ โลจิสติกส์ จังหวัดพิษณุโลกและนครสวรรค์	1 1 3 4 5
บทที่ 2	แผนภาพเครือข่ายวิสาหกิจ โลจิสติกส์ จังหวัดพิษณุโลกและนครสวรรค์	6-7
บทที่ 3	แผนปฏิบัติการส่งเสริมเครือข่ายวิสาหกิจ โลจิสติกส์ จังหวัดพิษณุโลก และนครสวรรค์	8-30
	<ul style="list-style-type: none">■ ตารางสรุปสาระสำคัญของโครงการเครือข่ายวิสาหกิจ โลจิสติกส์ จังหวัดพิษณุโลกและนครสวรรค์■ รายละเอียดโครงการเครือข่ายวิสาหกิจ โลจิสติกส์ จังหวัดพิษณุโลกและนครสวรรค์	12 14

บทที่ 1

เครือข่ายวิสาหกิจโลจิสติกส์ จังหวัดพิษณุโลกและนครสวรรค์

1. ภาพรวมเครือข่ายวิสาหกิจโลจิสติกส์ จังหวัดพิษณุโลกและนครสวรรค์

สายน้ำกลุ่มเครือข่ายวิสาหกิจ โลจิสติกส์ เป็นกลุ่มวิสาหกิจที่ใกล้เคียงกับการค้าชายแดน เริ่มที่ต้นน้ำธุรกิจเป็นปัจจัยการผลิตที่อาศัย ตัวสินค้า สิ่งอำนวยความสะดวกพื้นฐานการคมนาคมขนส่ง อาคารสถานที่พักสินค้า การบริหารจัดการและเงินทุน ปัจจัยต้นน้ำนี้มีความเกี่ยวข้องกับกลุ่มธุรกิจหลักที่เป็นกลางน้ำ คือ กลุ่มธุรกิจการขนส่ง และศูนย์การกระจายสินค้า กลุ่มปลายน้ำ ได้แก่ กลุ่มลูกค้ามีทั้งที่เป็น ลูกค้าในประเทศและต่างประเทศ สำหรับอุตสาหกรรมที่เกี่ยวข้อง อาทิ สถาบันการเงิน ธุรกิจประกันภัย การคมนาคมขนส่ง ตลาดกลางการเกษตร

2. ผลการวิเคราะห์เครือข่ายวิสาหกิจโลจิสติกส์ จังหวัดพิษณุโลกและนครสวรรค์

2.1 เงื่อนไขปัจจัยการผลิต (Factor Conditions)

การขยายตัวของเศรษฐกิจ การค้า และการท่องเที่ยว ส่งผลให้เกิดความต้องการในการพัฒนาด้านการขนส่ง ทั้งในแง่ของการพัฒนาโครงสร้างพื้นฐาน และการบริการขนส่ง กลุ่มการขนส่งและการกระจายสินค้ามีข้อได้เปรียบจากการที่มีอุตสาหกรรมในพื้นที่มีจำนวนมาก และปริมาณสินค้าที่ขนส่งมีจำนวนมาก ซึ่งส่วนใหญ่เป็นสินค้าการเกษตร ทำให้อ่อนไหวต่อการนำเข้าเสียหากไม่มีการขนส่งอย่างตรงเวลา และบริหารจัดการที่ดี

2.2 เงื่อนไขด้านอุปสงค์ (Demand Conditions)

กลุ่มจังหวัดมีข้อได้เปรียบเชิงภูมิศาสตร์ ซึ่งสามารถที่จะพัฒนาไปสู่การสร้างความเป็นศูนย์กลางในการขนส่งที่สำคัญของประเทศ อีกทั้งกลุ่มผู้ประกอบการในรายสาขาอื่นๆ โดยเฉพาะกลุ่มเกษตรกรรม มีการเคลื่อนย้ายผลิตภัณฑ์หรือวัตถุดิบ โดยที่ กิจกรรมต่างๆ ที่เกี่ยวข้องกับการเคลื่อนย้ายวัตถุดิบตั้งแต่การเคลื่อนย้าย คำสั่งซื้อ การวางแผนวัตถุดิบ การวางแผนจัดเก็บ การวางแผนจัดส่งสินค้า จนผลิตภัณฑ์ถึงมือลูกค้า ยังไม่มีประสิทธิภาพ

2.3 โครงสร้างและ กลยุทธ์การแข่งขัน ของกิจการ (Context for Firm Strategy and Rivalry)

ความรู้และความเข้าใจการพัฒนาการขนส่งของพื้นที่ ยังอยู่ในวงจำกัด และเป็นไปอย่างไม่มีประสิทธิภาพ มีต้นทุนที่สูง มีการพัฒนาที่ล่าช้า กลุ่มผู้ประกอบการขนส่งและกระจายสินค้ายังไม่มีความรู้ความเข้าใจที่ถูกต้องในเรื่องการขนส่งและกระจายสินค้า และขาดการรวมกลุ่มของผู้ประกอบการทำให้เกิดการตัดราคากันเอง และ ขาดการใช้เทคโนโลยีสมัยใหม่ในการบริหารจัดการเพื่อเพิ่มศักยภาพในการแข่งขัน

2.4 อุตสาหกรรมที่เกี่ยวข้องและสนับสนุน (Related & Supporting Industries)

การที่พื้นที่ที่มีสนามบินนานาชาติรองรับ มีโครงการพัฒนาการขนส่งเข้าสู่ระบบมาตรฐาน (ขยายถนน และระบบรถไฟรางคู่) ถือเป็นข้อได้เปรียบของอุตสาหกรรม การปรับโครงสร้างและการปฏิรูประบบราชการสร้างโอกาสให้เกิดการประสาน งานที่ ดีขึ้นและประสิทธิภาพการทำงานที่เพิ่มขึ้น และพัฒนา ด้านนวัตกรรม หรือ เทคโนโลยีด้านการขนส่ง ส่งผลให้เกิดโอกาสในการพัฒนาการขนส่งในรูปแบบต่างๆ โดยเฉพาะการเชื่อมโยงสาขา รวมทั้งพัฒนาการของความร่วมมือในระดับอนุภูมิภาค เป็นปัจจัยเร่งที่สำคัญในการพัฒนาพื้นที่ ให้เป็นศูนย์กลางคมนาคมของภูมิภาค

2.5 บทบาทรัฐบาล

ข้อได้เปรียบของกลุ่มขนส่งคือ นโยบายภาครัฐให้ความสำคัญกับการพัฒนาประเทศไทยไปสู่การเป็นศูนย์กลางในการคมนาคมขนส่ง และเศรษฐกิจของภูมิภาค และการฟื้นตัวของเศรษฐกิจทำให้กระทรวงคมนาคมมีทรัพยากรในการพัฒนาองค์กรและการพัฒนา สาขา รวมถึงการให้ความสำคัญกับการปรับโครงสร้างด้านการขนส่งและจราจร เพื่อก่อให้เกิดความสามารถในการแข่งขันของประเทศ ทำให้กระทรวงคมนาคมมีแนวโน้มที่จะได้รับการสนับสนุนจากภาครัฐ ทั้งในแง่ของงบประมาณ และการพัฒนากฎหมาย หรือกฎระเบียบที่เอื้อต่อการพัฒนาของสาขา แต่ข้อเสียเปรียบจากบทบาทรัฐบาล ได้แก่ ปัญหาและอุปสรรคในการพัฒนาองค์กรที่ทำหน้าที่กำกับดูแลที่มีประสิทธิผลทำให้เกิดปัจจัยที่ทำให้เกิดความล่าช้าในการพัฒนาการขนส่ง ความไม่เพียงพอในส่วนของงบประมาณของรัฐ และข้อจำกัดในด้านการระดมทุนจากภาคเอกชน เงื่อนไขการเพิ่มบทบาทภาคเอกชนในการพัฒนาโครงสร้างพื้นฐานและบริการขนส่งยังมีข้อจำกัดสูงทำให้การพัฒนา ยังคงพึ่งพิงกับรายจ่ายภาครัฐ อีกทั้งยังขาดความเข้าใจในหลักการและรูปแบบที่เหมาะสมของการอุดหนุนกิจการการขนส่งสาธารณะการบังคับใช้กฎหมายที่เกี่ยวข้องกับความปลอดภัยด้านคมนาคมขนส่งฯไม่มีประสิทธิภาพ ขาดความร่วมมือ และจิตสำนึกจากผู้ที่เกี่ยวข้องในการปฏิบัติตาม

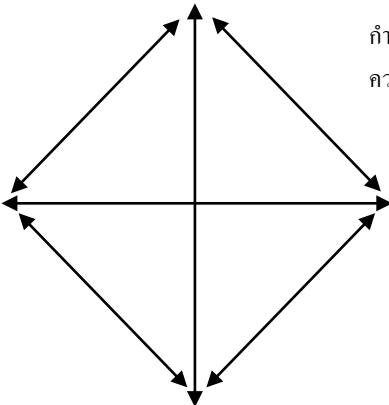
3. การประเมินปัจจัยแวดล้อมทางธุรกิจเครือข่ายวิสาหกิจโลจิสติกส์ จังหวัดพิษณุโลกและ นครสวรรค์

บทบาทรัฐบาล

- ความรู้และความเข้าใจในการพัฒนาการขนส่งของพื้นที่ ยังอยู่ในวงจำกัด และเป็นไปอย่างไม่มีประสิทธิภาพ
- มีต้นทุนที่สูง
- มีการพัฒนาที่ล่าช้า
- กลุ่มผู้ประกอบการขนส่งและกระจายสินค้ายังไม่มี ความรู้ความเข้าใจที่ถูกต้องในเรื่องการขนส่งและ กระจายสินค้า
- ขาดการรวมกลุ่มของผู้ประกอบการทำให้เกิดการตัด ราคากันเอง
- ขาดการใช้เทคโนโลยีสมัยใหม่ในการบริหารจัดการ เพื่อเพิ่มศักยภาพในการแข่งขัน

- + นโยบายภาครัฐให้ความสำคัญกับการพัฒนาประเทศไทยไปสู่การเป็นศูนย์กลางในการคมนาคมขนส่ง และ เศรษฐกิจของภูมิภาค
- + การฟื้นตัวของเศรษฐกิจทำให้กระทรวงคมนาคมมี ทรัพยากรในการพัฒนาองค์กรและการพัฒนาสาขา
- + การให้ความสำคัญกับการปรับโครงสร้างด้านการ ขนส่งและจราจร เพื่อก่อให้เกิดความสามารถในการ แข่งขันของประเทศ
- + มีแนวโน้มที่จะได้รับการสนับสนุนจากภาครัฐ ทั้งใน แง่ของงบประมาณ และการพัฒนากฎหมาย หรือกฎ ระเบียบที่เอื้อต่อการพัฒนาของสาขา
- ปัญหาและอุปสรรคในการพัฒนาองค์กรที่ทำหน้าที่ กำกับดูแลที่มีประสิทธิผลทำให้เกิดปัจจัยที่ทำให้เกิด ความล่าช้าในการพัฒนาการขนส่ง

บริบทการแข่งขัน และกลยุทธ์ทางธุรกิจ



เงื่อนไขปัจจัยการผลิต

- + การขยายตัวของเศรษฐกิจ การค้า และการท่องเที่ยว
- + การพัฒนาโครงสร้างพื้นฐาน
- + มีอุตสาหกรรมในพื้นที่มีจำนวนมาก
- + มีปริมาณสินค้าที่ขนส่งมีจำนวนมาก
- ส่วนใหญ่เป็นสินค้าการเกษตรทำให้ อ่อนไหวต่อการเน่าเสีย

เงื่อนไขด้านอุปสงค์

- + มีข้อได้เปรียบเชิงภูมิศาสตร์ ซึ่งสามารถที่จะ พัฒนาไปสู่การสร้างความเป็นศูนย์กลางในการ ขนส่งที่สำคัญของประเทศ
- กลุ่มผู้ประกอบการในรายสาขาอื่นๆ โดยเฉพาะ กลุ่มเกษตรกรรม มีการเคลื่อนย้ายผลิตภัณฑ์หรือ วัตถุดิบถึงมือลูกค้า ยังไม่มีประสิทธิภาพ

อุตสาหกรรมที่เกี่ยวข้อง โยงและสนับสนุน

- + การที่พื้นที่มีมีสนามบินนานาชาติรองรับ
- + มีโครงการพัฒนาการขนส่งเข้าสู่ระบบมาตรฐาน (ขยายถนน และระบบรถไฟฟรางคู่)
- + การปรับโครงสร้างและการปฏิรูประบบราชการ สร้างโอกาสให้เกิดการประสานงานที่ดีขึ้นและ ประสิทธิภาพการทำงานที่เพิ่มขึ้น
- + พัฒนา ด้าน innovation หรือ เทคโนโลยีด้านการ ขนส่ง ส่งผลให้เกิดโอกาสในการพัฒนาการขนส่ง ในรูปแบบต่างๆ โดยเฉพาะการเชื่อมโยงสาขา
- + พัฒนาการของความร่วมมือในระดับอนุภูมิภาค เป็นปัจจัยเร่งที่สำคัญในการพัฒนาพื้นที่ให้เป็น ศูนย์กลางคมนาคมของภูมิภาค

4. ปัจจัยแห่งความสำเร็จของแผน ฯ เครือข่ายวิสาหกิจโลจิสติกส์ จังหวัดพิษณุโลกและ นครสวรรค์

4.1 การปรับโครงสร้างพื้นฐานด้านการขนส่งและจราจร

เพื่อให้เกิดความสามารถในการแข่งขันและเกื้อหนุนให้กลุ่มการขนส่งและกระจายสินค้าสามารถบรรลุถึงเป้าหมาย การได้รับการสนับสนุนทางด้านการปรับปรุงโครงสร้างพื้นฐาน เช่น ถนน เส้นทางค มนาคม กฎระเบียบของภาครัฐ จะเป็นตัวที่เอื้อให้เกิดการพัฒนาของกลุ่มอุตสาหกรรมต่างๆ ดังนั้นภาครัฐควรเร่งพิจารณาในการสนับสนุนนโยบาย และงบประมาณ รวมถึงการพัฒนากฎหมายเพื่อรองรับ กับการพัฒนาต่อไปในอนาคต

4.2 การสร้างความร่วมมือและประสานงานระหว่างผู้ประกอบการในกลุ่มอุตสาหกรรม และกลุ่มการขนส่งและการกระจายสินค้า

การเคลื่อนย้ายผลิตภัณฑ์หรือวัตถุดิบ ถือเป็นประเด็นหลักและหัวใจที่สำคัญที่สุดของโลจิสติกส์ การดำเนินงาน กิจกรรมต่างๆ ที่เกี่ยวข้องกับการเคลื่อนย้ายวัตถุดิบย่อมมีผลโดยตรง กิจกรรมของการเคลื่อนย้าย เริ่มตั้งแต่การจัดกา รคำสั่งซื้อ การวางแผนวัตถุดิบ การวางแผนจัดเก็บ การวางแผนจัดส่งสินค้า จนผลิตภัณฑ์ถึงมือลูกค้า การเคลื่อนย้ายของวัตถุดิบเหล่านี้ต้องมีความสัมพันธ์กัน จะต้องมีความยืดหยุ่น การวางแผนเคลื่อนย้ายจะต้องสามารถปรับเปลี่ยนได้ตามปัจจัยอื่นๆ ที่เปลี่ยนไป ดังนั้นควรมี การร่วมมือและประสานงานระหว่างผู้ประกอบการในกลุ่มอุตสาหกรรมและกลุ่มการขนส่งและการกระจายสินค้า เพื่อบริหารจัดการเรื่องการเคลื่อนย้ายอย่างมีประสิทธิภาพ

4.3 การพัฒนาระบบสารสนเทศเพื่อช่วยในการบริหารงานโลจิสติกส์

การพัฒนาระบบสารสนเทศเพื่อช่วยในการบริหารงาน โลจิสติกส์ จะเป็นการเคลื่อนย้ายของข้อมูลสารสนเทศ กิจกรรมการเคลื่อนย้ายหรือการเคลื่อนที่ของวัตถุดิบและผลิตภัณฑ์ จะต้องเกิดจากการตัดสินใจโดยใช้ข้อมูลสารสนเทศ ความต้องการสินค้า การจัดการสินค้าคงคลังก็เกิดจากข้อมูลสารสนเทศ ดังนั้นข้อมูลที่เชื่อมโยงส่งผลให้เกิดประสิทธิภาพในการบริหารจัดการวัตถุดิบ สินค้าคงคลัง การจัดการคลังสินค้า พื้นที่การผลิต และการเคลื่อนย้ายนั่นเอง

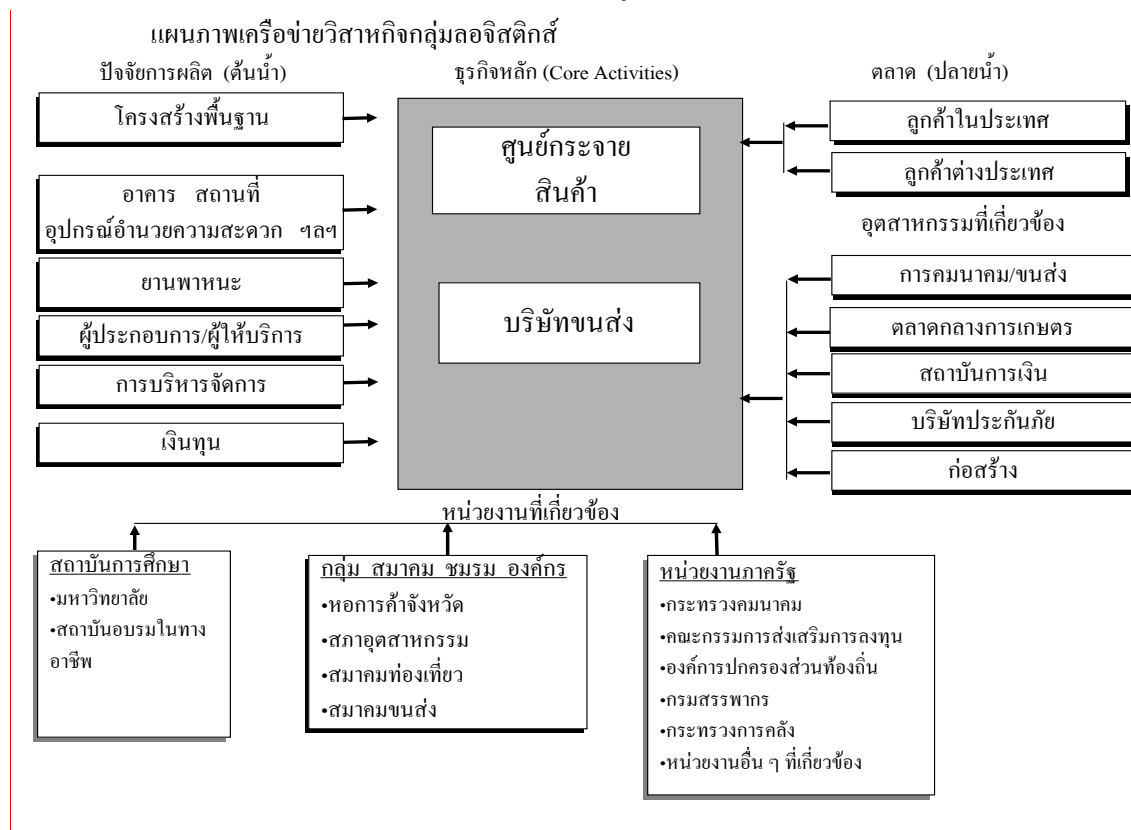
4.4 การบูรณาการโลจิสติกส์

การบูรณาการ โลจิสติกส์ เป็นกระบวนการเชื่อมต่อกิจกรรมต่างๆ เพื่อเคลื่อนย้ายวัตถุดิบผ่านกระบวนการที่เพิ่มคุณค่าจนเป็นผลิตภัณฑ์ไปถึงมือลูกค้า เป็นความเชื่อมต่อระหว่างเวลา สถานที่ ฉะนั้นการบริหารจัดการให้ระบบมีการเชื่อมประสานอย่างลงตัวก็คือการสามารถบูรณาการกิจกรรมทั้งหมดในกลุ่มอุตสาหกรรมต่างๆ ได้นั่นเอง

4.5 การสร้างความรู้ ความเข้าใจในการพัฒนาการขนส่งที่ยั่งยืน

ปัจจุบันความรู้และความเข้าใจในการพัฒนาการขนส่งที่ยั่งยืนของประเทศไทย ยังอยู่ในวงจำกัด ทำให้การพัฒนาการขนส่งของประเทศ หรือของพื้นที่ เป็นไปอย่างไม่มีประสิทธิภาพ มีต้นทุนที่สูง มีการพัฒนาล่าช้า ทั้งภาครัฐ และภาคเอกชน ดังนั้นควรมีการสร้างความรู้ ความเข้าใจในการพัฒนาการขนส่งที่ยั่งยืน ให้กับภาคประช ษชน กลุ่มผู้ประกอบการในอุตสาหกรรมรายสาขาต่างๆ เพื่อให้บริหารจัดการเป็นไปอย่างมีประสิทธิภาพและประสิทธิผล

5. แผนภาพเครือข่ายวิสาหกิจโลจิสติกส์ จังหวัดพิษณุโลกและนครสวรรค์



บทที่ 2

แผนภาพเครือข่ายวิสาหกิจโลจิสติกส์ จังหวัดพิษณุโลกและนครสวรรค์

1. ภาพรวมกลุ่มจังหวัด



2. แผนภาพเครือข่ายวิสาหกิจโลจิสติกส์ จังหวัดพิษณุโลกและนครสวรรค์



บทที่ 3

แผนปฏิบัติการส่งเสริมเครือข่ายวิสาหกิจโลจิสติกส์ จังหวัดพิษณุโลกและนครสวรรค์

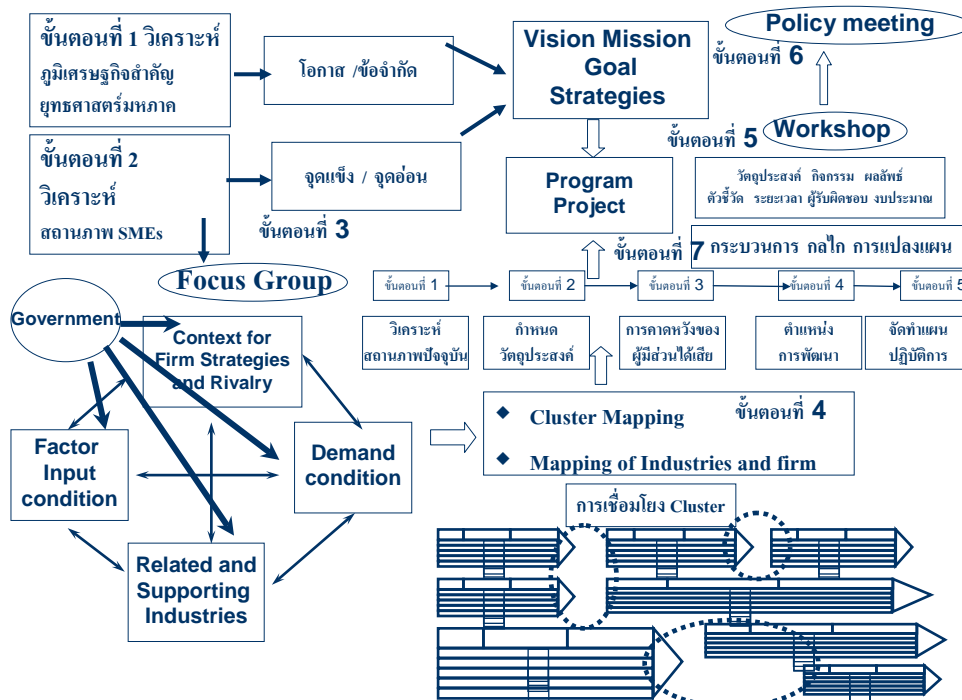
1. หลักการและเหตุผล

สำนักงานส่งเสริมวิสาหกิจขนาดกลางและขนาดย่อม จัดตั้งขึ้น โดยมีวัตถุประสงค์เพื่อเป็นแกนกลางในการส่งเสริมวิสาหกิจขนาดกลางและขนาดย่อมของประเทศ มีภารกิจสำคัญในการเสนอแนะนโยบายและแผนส่งเสริมวิสาหกิจขนาดกลางและขนาดย่อมของประเทศและภูมิภาค ครอบคลุมถึงการส่งเสริมวิสาหกิจในชุมชน ชนและท้องถิ่นชนบท โดยคำนึงถึงการใช้ทรัพยากรในท้องถิ่นอย่างเหมาะสม การจัดทำแผนปฏิบัติการส่งเสริมวิสาหกิจขนาดกลางและขนาดย่อม (SMEs) ที่สอดคล้องกับนโยบายของรัฐบาล ชุดปัจจุบัน ยุทธศาสตร์การพัฒนากลุ่มจังหวัด และแผนการส่งเสริมวิสาหกิจขนาดกลางและขนาดย่อมของประเทศไทย (พ.ศ. 2545 - 2549) ซึ่งมุ่งเน้นการส่งเสริมและพัฒนาวิสาหกิจขนาดกลางและขนาดย่อม ให้เป็นแกนหลักในการสร้างความเข้มแข็งให้กับระบบเศรษฐกิจประเทศและเศรษฐกิจชุมชน มีบทบาทสำคัญต่อการสร้างงานและรายได้ให้กับสังคมและท้องถิ่น นอกจากนี้ ยังมุ่งเน้นการส่งเสริมศักยภาพในการรวมกลุ่มการพัฒนาเครือข่ายวิสาหกิจ (Cluster) ในแต่ละอุตสาหกรรมเป้าหมายให้กับชุมชนและในพื้นที่ เพื่อเพิ่มขีดความสามารถในการแข่งขันสู่ระดับสากลต่อไป ดังนั้น เพื่อให้การส่งเสริมวิสาหกิจขนาดกลางและขนาดย่อมในภูมิภาคสอดคล้องกับแนวคิดข้างต้น และโครงสร้างเศรษฐกิจสังคมของพื้นที่ ตอบสนองความต้องการและเพิ่มศักยภาพท้องถิ่น และเกิดการบูรณาการในกระบวนการพัฒนาพื้นที่ สำนักงานส่งเสริมวิสาหกิจขนาดกลางและขนาดย่อม จึงเห็นสมควรจัดทำแผนปฏิบัติการส่งเสริมวิสาหกิจขนาดกลางและขนาดย่อมรายพื้นที่ขึ้น เพื่อร่วมกับผู้มีส่วนเกี่ยวข้อง (Stakeholder) ในพื้นที่ ได้แก่ ผู้แทนภาครัฐ ภาคเอกชน นักวิชาการ และกลุ่มประชาชนในพื้นที่ ในการศึกษาวิเคราะห์ จุดแข็ง จุดอ่อน โอกาส ข้อจำกัด เพื่อศึกษาศักยภาพและกำหนดวิสัยทัศน์ พันธกิจ ยุทธศาสตร์ มาตรการและจัดทำแผนปฏิบัติการส่งเสริมวิสาหกิจ ขนาดกลางและขนาดย่อมรายสาขาแต่ละสาขา อุตสาหกรรมเป้าหมายในระดับกลุ่มจังหวัด เพื่อให้เป็นแนวทางสำหรับภาครัฐ ภาคธุรกิจ และภาคประชาชนในพื้นที่ในการดำเนินงานพัฒนาเศรษฐกิจและสังคมของพื้นที่ไปสู่เป้าหมายความสำเร็จที่สอดคล้องกัน

สถานวิชาการนานาชาติ มหาวิทยาลัยเชียงใหม่ มีเป็นองค์กรในกำกับของ มหาวิทยาลัยเชียงใหม่ ได้รับการคัดเลือกเป็นที่ปรึกษาโครงการจัดทำแผนปฏิบัติการส่งเสริมวิสาหกิจขนาดกลางและขนาดย่อมรายสาขาจำแนกตามพื้นที่ กลุ่มภาคเหนือตอนล่าง (ตาก สุโขทัย อุตรดิตถ์ พิษณุโลก เพชรบูรณ์ กำแพงเพชร พิจิตร นครสวรรค์ และอุทัยธานี) ให้แก่สำนักงานส่งเสริมวิสาหกิจขนาดกลางและขนาดย่อม

2. ขั้นตอนการดำเนินงาน

จำแนกออกได้ 7 ขั้นตอน ดังแสดงไว้ในภาพที่ 1.2 ซึ่งมีรายละเอียดดังนี้



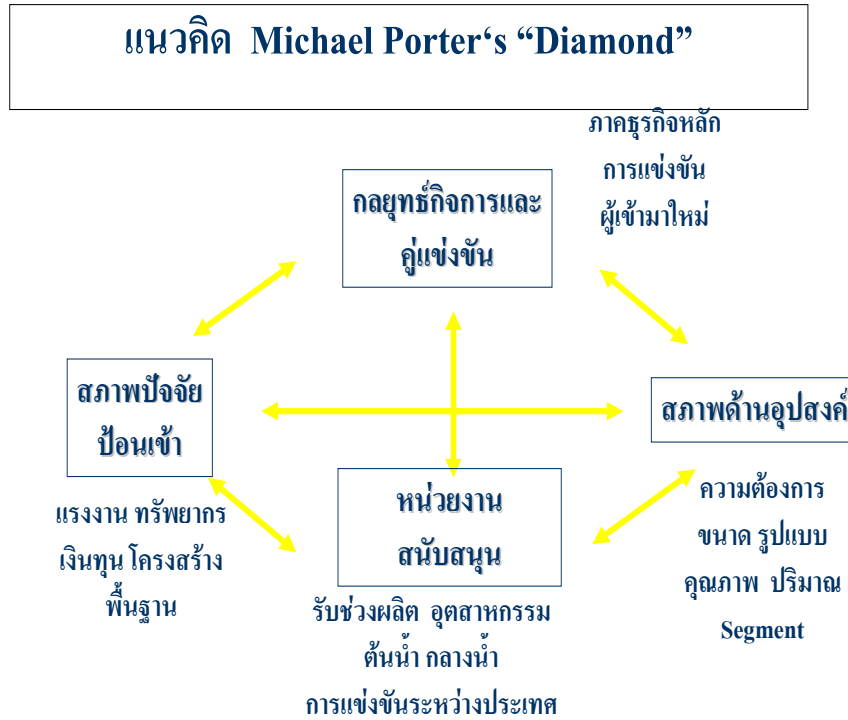
ภาพที่ 1.2 แสดงขั้นตอนการศึกษาการพัฒนาเครือข่ายวิสาหกิจขนาดกลางและขนาดย่อม

ขั้นตอนที่ 1 รวบรวมและวิเคราะห์ข้อมูลโครงสร้างด้านภูมิเศรษฐกิจสำคัญ (ภูมิศาสตร์ ประวัติศาสตร์ สิ่งแวดล้อม เศรษฐกิจ สังคม การเมือง และวัฒนธรรม) และศักยภาพของจังหวัด กลุ่มจังหวัด และระดับภาคเหนือตอนล่าง (ทรัพยากร โครงสร้างพื้นฐาน การลงทุน การผลิต การเงิน การตลาด การขนส่ง องค์กรชุมชน) ในการส่งเสริมการพัฒนากลุ่มเครือข่ายวิสาหกิจ (Cluster) ของแต่ละอุตสาหกรรมเป้าหมาย

ขั้นตอนที่ 2 สํารวจและรวบรวมข้อมูลด้านเศรษฐกิจ และสังคมในพื้นที่และข้อมูลสถานการณ์ของวิสาหกิจขนาดกลางและขนาดย่อมรายจังหวัด และกลุ่มจังหวัดเป้าหมายที่ส่งเสริมการพัฒนาเครือข่ายวิสาหกิจ (Cluster) ในแต่ละอุตสาหกรรมเป้าหมาย และนำผลการวิเคราะห์ข้อมูลที่ได้มาจัดทำวิสัยทัศน์ พันธกิจ เป้าหมายยุทธศาสตร์การพัฒนากลุ่มเครือข่ายวิสาหกิจ

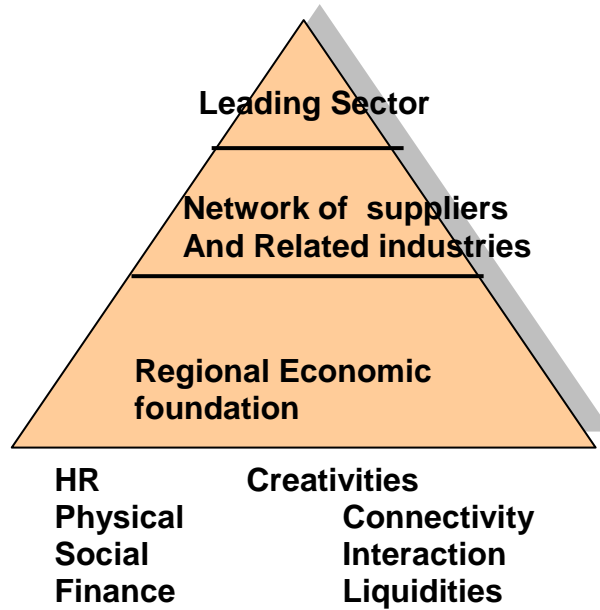
เครือข่ายวิสาหกิจโลจิสติกส์ : กลุ่มพื้นที่ภาคเหนือตอนล่าง

ขั้นตอนที่ 3 จัดการประชุมกลุ่มย่อย (Focus Group) โดยแบ่งตาม Cluster ของแต่ละอุตสาหกรรมเป้าหมายในพื้นที่ กลุ่มละ 1 ครั้ง มีผู้เกี่ยวข้องหรือผู้มีส่วนได้ส่วนเสีย (Stakeholder) เข้าร่วมประชุมในทุกจังหวัด เพื่อระดมความคิดเห็นและร่วมวิเคราะห์ศักยภาพและปัญหาของแต่ละ Cluster โดยใช้ตัวแบบรูปเพชร (Diamond Model) ของพอตเตอร์



ภาพที่ 1.3 แสดงตัวแบบรูปเพชรของศาสตราจารย์ไมเคิล อี พอตเตอร์

ขั้นตอนที่ 4 จัดทำ Cluster Mapping ของการพัฒนากลุ่มเครือข่ายวิสาหกิจ (Cluster) มาใช้ในการวิเคราะห์ข้อมูลเชื่อมโยงสู่การจัดทำแผนปฏิบัติการส่งเสริมการพัฒนากลุ่มเครือข่ายวิสาหกิจ (Cluster) ขนาดกลางและขนาดย่อมรายพื้นที่ ในแต่ละอุตสาหกรรมเป้าหมาย (ทั้งระดับรายจังหวัดกลุ่มจังหวัด และระดับภาคเหนือตอนล่าง



ภาพที่ 1.4 แสดงกรอบแนวคิดของเครือข่าย (Cluster framework)

ขั้นตอนที่ 5 จัดการประชุมเชิงปฏิบัติการ (Workshop) พิจารณาร่างกรอบแผนฯ เพื่อนำเสนอผลการศึกษาเบื้องต้น และพิจารณาร่วมกันถึงข้อเสนอการจัดทำแผนปฏิบัติการส่งเสริมวิสาหกิจขนาดกลางและขนาดย่อมเกี่ยวกับการพัฒนาคลัสเตอร์วิสาหกิจ (Cluster) ในแต่ละอุตสาหกรรมเป้าหมาย กำหนดวิสัยทัศน์ พันธกิจ เป้าหมาย การพัฒนาคลัสเตอร์วิสาหกิจ ยุทธศาสตร์ เป้าหมายแต่ละยุทธศาสตร์ มาตรการ และแผนงาน /โครงการ ตลอดจนจัดลำดับความสำคัญของแผนงาน/โครงการฯ ของกลุ่มจังหวัด

ขั้นตอนที่ 6 จัดการประชุมเชิงนโยบาย (Policy Meeting) เพื่อพิจารณาและจัดลำดับความสำคัญของแผนงาน /โครงการระยะสั้น โครงการระยะกลาง และโครงการระยะยาวภายใต้แผนปฏิบัติการส่งเสริมวิสาหกิจขนาดกลางและขนาดย่อมเกี่ยวกับการพัฒนาคลัสเตอร์วิสาหกิจ (Cluster) ในแต่ละอุตสาหกรรมเป้าหมายของกลุ่มจังหวัด และระดับ ภาคพื้นที่เป้าหมาย ให้แก่ผู้บริหารระดับสูงในจังหวัด ผู้มีส่วนเกี่ยวข้อง ในระดับนโยบายในจังหวัด และผู้มีส่วนเกี่ยวข้องในระดับนโยบายจากส่วนกลาง

ขั้นตอนที่ 7 เสนอแนะกระบวนการ /กลไก การแปลงแผนฯสู่การปฏิบัติอย่างมีประสิทธิภาพ

จากขั้นตอนการดำเนินงานทั้ง 7 ขั้นตอนในจัดทำแผนปฏิบัติการส่งเสริมวิสาหกิจขนาดกลางและขนาดย่อมตามกลุ่มเครือข่ายวิสาหกิจ ได้แผนออกมารวมทั้งสิ้น 10 แผน องค์ประกอบของแต่ละแผนประกอบด้วย จังหวัดที่เกี่ยวข้อง ยุทธศาสตร์ กลยุทธ์ โครงการ งบประมาณ และปัจจัยแห่งความสำเร็จของแผน รายละเอียดของแผนแต่ละแผนนำเสนอตามกลุ่มเครือข่ายวิสาหกิจ

ตารางสรุปสาระสำคัญของโครงการเครือข่ายวิสาหกิจโลจิสติกส์ จังหวัดพิษณุโลกและนครสวรรค์

ยุทธศาสตร์	กลยุทธ์	โครงการ	งบประมาณ (ล้านบาท)
ยุทธศาสตร์การสร้างความคุ้มค่า	ระบบการขนส่ง	1. ศึกษาความต้องการระบบการขนส่งของกลุ่มเป้าหมายในพื้นที่ประเทศและเชื่อมโยงกับต่างประเทศ	2
		2. ศึกษาความเหมาะสมประเภทของการขนส่งสำหรับสินค้าแต่ละชนิด	4
		3. อบรมความรู้ด้านการจัดการขนส่ง	1
		4. พัฒนาศูนย์กลางขนส่งต่อเนื่องหลายรูปแบบ	10
ยุทธศาสตร์การเพิ่มคุณค่า	กลยุทธ์ที่ 1 พัฒนาและปรับปรุงโครงสร้างพื้นฐาน	1. ศึกษาและปรับปรุงกฎระเบียบทางกฎหมาย ภาษีการขนส่งและการส่งออก	1
		2. ศึกษาการปรับปรุงและพัฒนาโครงสร้างพื้นฐานด้านการขนส่งภายในพื้นที่จังหวัดพิษณุโลก	5
		3. ศึกษาการพัฒนาโครงสร้างพื้นฐานด้านการขนส่งในพื้นที่กลุ่มจังหวัดภาคเหนือตอนล่าง	6
		4. จัดตั้งจุดพักรถปลอดภัย	40
		1. ศึกษาพัฒนาเส้นทางเศรษฐกิจตะวันออก – ตะวันตก	7
		2. ศึกษาการพัฒนาเส้นทางเศรษฐกิจเหนือ – ใต้	2
ยุทธศาสตร์การส่งเสริมคุณค่า	กลยุทธ์ที่ 1 พัฒนาระบบห่วงโซ่อุปทาน	3. ศึกษาการขยายเครือข่ายการคมนาคมขนส่งด้วยระบบรถไฟรางคู่	12
		4. พัฒนาเส้นทางบินภายในประเทศและเส้นทางบินระหว่างประเทศ	10
		1. พัฒนากลุ่มเครือข่ายวิสาหกิจ (Cluster) ภายในห่วงโซ่อุปทานการขนส่ง	10
		2. พัฒนาระบบสารสนเทศเพื่อเชื่อมโยงเครือข่ายภายในห่วงโซ่อุปทานการขนส่ง	1
		3. จัดตั้งศูนย์กระจายสินค้า (Distribution Center)	20

เครือข่ายวิสาหกิจโลจิสติกส์ : กลุ่มพื้นที่ภาคเหนือตอนล่าง

รายละเอียดของโครงการมีดังนี้

1. โครงการศึกษาความต้องการระบบการขนส่งของกลุ่มเป้าหมายทั้งในประเทศและเชื่อมโยงกับต่างประเทศ
2. โครงการอบรมความรู้ด้านการจัดการ โลจิสติกส์
3. โครงการศึกษาความเหมาะสมประเภทของโลจิสติกส์สำหรับสินค้าแต่ละชนิด
4. โครงการจัดตั้งศูนย์กระจายสินค้า (Distribution Center)
5. โครงการพัฒนากลุ่มเครือข่ายวิสาหกิจ (Cluster) ภายในห่วงโซ่ด้าน โลจิสติกส์
6. โครงการพัฒนาระบบสารสนเทศเพื่อเชื่อมโยงเครือข่ายภายในห่วงโซ่ด้าน โลจิสติกส์
7. โครงการพัฒนาศูนย์กลาง โลจิสติกส์ต่อเนื่องหลายรูปแบบ (Multimodal Transportation)
8. โครงการศึกษาและปรับปรุงกฎระเบียบทางกฎหมาย ภาษีการขนส่งและการส่งออก
9. โครงการศึกษาการพัฒนาโครงสร้างพื้นฐานด้าน โลจิสติกส์ ในพื้นที่กลุ่มจังหวัดภาคเหนือตอนล่าง
10. โครงการศึกษาการปรับปรุงและพัฒนาโครงสร้างพื้นฐานด้าน โลจิสติกส์ภายในพื้นที่จังหวัดพิษณุโลก
11. โครงการศึกษาพัฒนาเส้นทางเศรษฐกิจตะวันออก – ตะวันตก (East - West Economic Corridor)
12. โครงการศึกษาการพัฒนาเส้นทางเศรษฐกิจเหนือ – ใต้ (North - South Economic Corridor)
13. โครงการศึกษาการขยายเครือข่ายการคมนาคมขนส่งด้วยระบบรถไฟรางคู่
14. โครงการพัฒนาเส้นทางบินภายในประเทศและเส้นทางบินระหว่างประเทศ
15. โครงการจัดตั้งจุดพักรถปลอดภัย

รายละเอียดโครงการเครือข่ายวิสาหกิจโลจิสติกส์ จังหวัดพิจนุโลกและนครสวรรค์

ชื่อโครงการ โครงการศึกษาความต้องการระบบการขนส่งของกลุ่มเป้าหมายทั้งในประเทศและเชื่อมโยงกับต่างประเทศ

หลักการเหตุผล

ระบบการขนส่งที่เรียกว่าโลจิสติกส์มีขอบเขตและกิจกรรมที่กว้างขวาง การพัฒนาต้องใช้งเงินลงทุนสูง จึงควรมีการศึกษาความต้องการระบบการขนส่งเพื่อให้ทราบกลุ่มเป้าหมายและวัตถุประสงค์การพัฒนาเพื่อนำไปจัดทำแผนการพัฒนาต่อไป

วัตถุประสงค์

1. เพื่อทราบความต้องการระบบการขนส่งของกลุ่มเป้าหมายทั้งในประเทศและเชื่อมโยงกับต่างประเทศ
2. เพื่อสามารถพัฒนาศักยภาพของพื้นที่บริการให้ตรงกับความต้องการของตลาด

ตัวชี้วัด

1. ความสอดคล้องของระบบการขนส่งกับเป้าหมายการพัฒนา
2. ผลการประมวลข้อมูล

ผลที่คาดว่าจะได้รับ

1. ทราบข้อมูลความต้องการระบบการขนส่งของกลุ่มเป้าหมายทั้งในประเทศและเชื่อมโยงกับต่างประเทศ
2. นำข้อมูลที่ได้มาพัฒนาระบบการขนส่งให้ตรงกับความต้องการของกลุ่มเป้าหมายทั้งในประเทศและเชื่อมโยงกับต่างประเทศ

กิจกรรม

1. จัดตั้งคณะศึกษาความต้องการการขนส่งของกลุ่มเป้าหมายทั้งในประเทศและเชื่อมโยงกับต่างประเทศ
2. ประสานกับหน่วยงานของรัฐในการให้การสนับสนุนทางการเงินและความร่วมมือในด้านต่าง ๆ
3. ประมวลผลข้อมูลที่ได้และนำมาประยุกต์ใช้ให้ตรงตามวัตถุประสงค์
4. เผยแพร่และประชาสัมพันธ์ข้อมูลข่าวสารแก่ผู้เกี่ยวข้อง

ระยะเวลาดำเนินการ 1 ปี

หน่วยงานที่รับผิดชอบ

สถาบันยุทธศาสตร์สี่แยกอินโดจีน หอการค้าจังหวัด สภาอุตสาหกรรมจังหวัด สถาบันการศึกษาในจังหวัดพิจนุโลกและจังหวัดนครสวรรค์

งบประมาณ 2 ล้านบาท

ชื่อโครงการ โครงการอบรมความรู้ด้านการจัดการการโลจิสติกส์

หลักการเหตุผล

ในกระแสการเปลี่ยนแปลงที่โลกเข้าสู่การค้าเสรี การบริหารจัดการในเชิง ธุรกิจมีความสำคัญมากขึ้น จึงควรที่จะมีการอบรมให้ความรู้ด้านการบริหารจัดการเพื่อเพิ่มทักษะให้แก่กลุ่มที่มีส่วนเกี่ยวข้องกับระบบ โลจิสติกส์

วัตถุประสงค์

เพื่อให้ผู้ประกอบการและผู้ที่เกี่ยวข้องมีความรู้ความเข้าใจด้านการจัดการการ โลจิสติกส์

ตัวชี้วัด

1. จำนวนผู้เข้ารับการอบรมด้านการจัดการการ โลจิสติกส์
2. ผลการประเมินระดับทักษะองค์ความรู้ที่เพิ่มขึ้น

ผลที่คาดว่าจะได้รับ

1. ผู้ประกอบการและผู้ที่เกี่ยวข้องมีความรู้ความเข้าใจมากขึ้นในด้านการจัดการการ โลจิสติกส์
2. องค์กรหรือหน่วยงานที่เกี่ยวข้องมีต้นทุนด้านการบริหารจัดการการขนส่งและด้านที่เกี่ยวข้องอื่นๆ ลดลง

กิจกรรม

1. จัดหลักสูตรการอบรมด้านการจัดการการ โลจิสติกส์
2. คัดเลือกวิทยากรที่มีความรู้และประสบการณ์โดยตรงกับ โลจิสติกส์ พร้อมทั้งประสานงานด้านต่าง ๆ
3. ประชาสัมพันธ์ข้อมูลข่าวสารแก่ผู้เกี่ยวข้อง
4. จัดฝึกอบรมและทดสอบความรู้

ระยะเวลาดำเนินการ 1 ปี

หน่วยงานที่รับผิดชอบ

สถาบันการศึกษา หอการค้าจังหวัด สภาอุตสาหกรรมจังหวัด ในจังหวัดพิษณุโลกและ นครสวรรค์ ศูนย์ส่งเสริมอุตสาหกรรมภาคที่ 2 และภาคที่ 3

งบประมาณ 1 ล้านบาท

ชื่อโครงการ **โครงการศึกษาความเหมาะสมประเภทของการโลจิสติกส์สำหรับสินค้าแต่ละชนิด**

หลักการเหตุผล

การขนส่งมีหลายประเภท เช่น ทางรถยนต์ รถบรรทุก รถไฟ ทางเรือ แต่ละประเภทมีลักษณะเฉพาะและมีความเหมาะสมกับสินค้าแต่ละชนิด จึงควรมีการศึกษาความเหมาะสมประเภทของโลจิสติกส์สำหรับสินค้าแต่ละชนิดเพื่อให้เกิดประสิทธิภาพในการลงทุนและในเชิงพาณิชย์ ที่นำไปสู่ความสามารถในการแข่งขันทางธุรกิจได้

วัตถุประสงค์

1. เพื่อทราบประเภทของ โลจิสติกส์ ที่เหมาะสมกับสินค้าแต่ละชนิดให้สอดคล้องกับความต้องการผู้ประกอบการแต่ละประเภทได้อย่างเหมาะสม
2. เพื่อลดต้นทุนโลจิสติกส์จากการเลือกประเภทโลจิสติกส์ที่เหมาะสม

ตัวชี้วัด

1. ความสอดคล้องของประเภทโลจิสติกส์กับประเภทสินค้า
2. ผลการประมวลข้อมูล

ผลที่คาดว่าจะได้รับ

1. ประเภทของโลจิสติกส์ที่เหมาะสมกับสินค้าแต่ละชนิด
2. เพื่อที่ผู้ประกอบการจะสามารถนำข้อมูลไปใช้เพื่อการพัฒนาการบริหารจัดการและลดต้นทุนในโลจิสติกส์ได้อย่างเหมาะสม

กิจกรรม

1. จัดตั้งคณะศึกษาความเหมาะสมของประเภทของโลจิสติกส์สำหรับสินค้าแต่ละชนิด
2. ประสานงานกับหน่วยงานของรัฐและเอกชนในการให้การสนับสนุนทางการเงินและความร่วมมือด้านข้อมูลที่เกี่ยวข้องต่าง ๆ
3. ประมวลผลข้อมูลที่ได้และนำมาประยุกต์ใช้ให้ตรงตามวัตถุประสงค์
4. เผยแพร่และประชาสัมพันธ์ข้อมูลข่าวสารแก่ผู้เกี่ยวข้อง

ระยะเวลาดำเนินการ 1 - 2 ปี

หน่วยงานที่รับผิดชอบ

สถาบันยุทธศาสตร์สีเขียวอินโดจีน หอการค้าจังหวัด สภาอุตสาหกรรมจังหวัด
สถาบันการศึกษาในจังหวัดพิษณุโลกและ นครสวรรค์

งบประมาณ 4 ล้านบาท

ชื่อโครงการ โครงการจัดตั้งศูนย์กระจายสินค้า (Distribution Center)

หลักการเหตุผล

ศูนย์กระจายสินค้าเป็นหนึ่งในห่วงโซ่ของระบบ โลจิสติกส์ ที่จะช่วยลดต้นทุนและลดรอบระยะเวลาในการส่งมอบสินค้า อีกทั้งยังช่วยในการลดความล่าช้าหรือเน่าเสียของตัวสินค้า จึงควรมีการจัดตั้งศูนย์กระจายสินค้าเพื่อเพิ่มประสิทธิภาพของระบบโลจิสติกส์

วัตถุประสงค์

1. เพื่อลดต้นทุนในการขนส่งสินค้าและบริการอื่นที่จะทำให้ต้นทุนในการผลิตสินค้าและบริการลดลง เนื่องจากไม่ต้องมีคลังสินค้า ป้องกันการล่าช้าของสินค้า หรือความผันผวนของสินค้า

2. เพื่อลดระยะเวลาของการสั่งซื้อสินค้า(Lead Time)

ตัวชี้วัด

1. % ต้นทุนการขนส่งที่ลดลง
2. % ระยะเวลาการสั่งซื้อสินค้าที่ลดลง

ผลที่คาดว่าจะได้รับ

1. สามารถจัดหาพื้นที่ศูนย์กระจายสินค้า ได้อย่างเหมาะสม
2. สามารถออกแบบพื้นที่ศูนย์กระจายสินค้าให้มีสิ่งอำนวยความสะดวกต่างๆ

สอดคล้องกับความ ต้องการของผู้ใช้บริการศูนย์กระจายสินค้า

3. ต้นทุนการขนส่งของผู้ประกอบการลดลง
4. เกิดการรวมตัวของผู้ประกอบการเพื่อจัดหาวัตถุดิบและกระจายสินค้าร่วมกัน
5. ทำให้ผู้ประกอบการสนใจเข้ามาลงทุนทางด้าน Logistics มากขึ้น
6. ทำให้เกิดธุรกิจส่งออกในจังหวัดพิษณุโลกมีมากขึ้น
7. แสดงให้เห็นถึงโอกาสในการสร้างงาน และสร้างรายได้ให้กับประชาชนจังหวัดพิษณุโลก

พิษณุโลก

8. เกิดการเจริญเติบโตของเศรษฐกิจในระดับภูมิภาคและระดับประเทศ

กิจกรรม

1. ศึกษาประโยชน์ สถานที่ตั้ง ความพร้อม และออกแบบศูนย์กระจายสินค้า
2. เผยแพร่ประชาสัมพันธ์ให้ผู้สนใจลงทุนศูนย์กระจายสินค้า
3. เตรียมความพร้อมด้านการก่อสร้าง บุคลากร และกระจายข้อมูล
4. ประชาสัมพันธ์ข้อมูลข่าวสารแก่ผู้เกี่ยวข้อง

5. ศึกษาการจัดตั้งศูนย์กระจายสินค้า ทำหน้าที่เก็บรักษาสินค้าและกระจายสินค้าอย่างรวดเร็ว ทำให้ผู้ประกอบการเกิดการประหยัด และสินค้าเกิดการชำรุดเสียหายน้อยลง ลดจำนวนครั้งของการเคลื่อนย้ายสินค้า จากการใช้ระบบทันเวลาพอดี (Just –in-time system) สามารถส่งสินค้าได้หลากหลายประเภท

ระยะเวลาดำเนินการ 2 ปี

หน่วยงานที่รับผิดชอบ

สถาบันยุทธศาสตร์สีเขียวอินโดจีน หอการค้า สภาอุตสาหกรรมจังหวัดในจังหวัด
พิษณุโลกและ นครสวรรค์

งบประมาณ 20 ล้านบาท

ชื่อโครงการ โครงการพัฒนาเครือข่ายวิสาหกิจ (Cluster) ภายในห่วงโซ่ด้านโลจิสติกส์

หลักการเหตุผล

ยุทธศาสตร์การแข่งขันในกระแสโลกาภิวัตน์จะอาศัยการรวมกลุ่มในพื้นที่เป็นเครือข่าย เพื่อเพิ่มขีดความสามารถในการแข่งขัน ในการเพิ่มผลิตภาพและสร้างนวัตกรรมในพื้นที่ จึงควรที่จะมีการพัฒนาเครือข่ายวิสาหกิจด้าน โลจิสติกส์ขึ้นเพื่อตอบสนองยุทธศาสตร์การแข่งขัน

วัตถุประสงค์

1. เพื่อสร้างความเข้มแข็งแก่ผู้เกี่ยวข้อง (Stakeholders) ในห่วงโซ่ ให้แต่ละฝ่ายมีความรู้ความเข้าใจและมีเป้าหมายร่วมกัน
2. เพื่อสร้างความแข็งแกร่งให้กับอุตสาหกรรมของตน

ตัวชี้วัด

1. ระดับความร่วมมือของผู้เกี่ยวข้อง (Stakeholders) ในห่วงโซ่
2. จำนวนกิจกรรมภายในกลุ่มและระหว่างกลุ่ม

ผลที่คาดว่าจะได้รับ

1. Cluster ที่มีความเข้มแข็ง สามารถตอบสนองความต้องการแก่ผู้ที่เกี่ยวข้องทั้งหมด
2. สร้างมูลค่าเพิ่มแก่ผลิตภัณฑ์และบริการ และสามารถแข่งขันกับนานาชาติได้

กิจกรรม

1. ให้ความรู้และข้อมูลด้าน Cluster ความสำคัญของ Cluster และประโยชน์ที่จะได้จาก Cluster ให้แก่ผู้ที่เกี่ยวข้องในธุรกิจนั้น ๆ ทราบ
2. จัดการรวมกลุ่มของผู้ที่เกี่ยวข้องในธุรกิจนั้น ๆ
3. จัดกิจกรรมเชื่อมความสัมพันธ์และความเชื่อมโยงทางธุรกิจในเบื้องต้น
4. พัฒนาให้เป็น Cluster ที่เข้มแข็งต่อไปในอนาคต

ระยะเวลาดำเนินการ 3 ปี

หน่วยงานที่รับผิดชอบ

สถาบันยุทธศาสตร์สี่แยกอินโดจีน หอการค้าจังหวัด สภาอุตสาหกรรมจังหวัด สถาบันการศึกษาในจังหวัดพิษณุโลกและ นครสวรรค์

งบประมาณ 10 ล้านบาท

ชื่อโครงการ **โครงการพัฒนาระบบสารสนเทศเพื่อการเชื่อมโยงเครือข่ายภายในห่วงโซ่**
ด้าน โลจิสติกส์

หลักการเหตุผล

ความเข้มแข็งและการเชื่อมโยงความร่วมมือในห่วงโซ่ด้าน โลจิสติกส์ ที่สำคัญคือ
สารสนเทศ ซึ่งโลกกำลังเข้าสู่ ยุคของข่าวสาร จึงควรมีการพัฒนาสารสนเทศเพื่อเชื่อมโยง
ข่าวสารของกิจกรรมต่างในห่วงโซ่เข้าด้วยกัน

วัตถุประสงค์

1. เพื่อเชื่อมโยงข้อมูลของหน่วยงานหรือองค์กรที่เกี่ยวข้องเพื่อที่จะใช้ประโยชน์จาก
ข้อมูลร่วมกัน
2. เพื่อสร้างความสัมพันธ์ระหว่างหน่วยงานหรือองค์กรดังกล่าว

ตัวชี้วัด

1. ระดับการเชื่อมโยงข้อมูลของหน่วยงานหรือองค์กรที่เกี่ยวข้อง
2. ระดับความสัมพันธ์ระหว่างหน่วยงานหรือองค์กร

ผลที่คาดว่าจะได้รับ

1. ระบบสารสนเทศที่สามารถเชื่อมโยงข้อมูลข่าวสารให้ผู้ที่เกี่ยวข้องสามารถใช้
ประโยชน์ของข้อมูลร่วมกัน
2. สร้างความเชื่อมั่นและความสัมพันธ์ที่ดีระหว่างกัน เครือข่าย

กิจกรรม

1. เก็บข้อมูลเบื้องต้นเกี่ยวกับระบบสารสนเทศ เครือข่ายที่เกี่ยวข้อง เพื่อการจัดทำ
ระบบฐานข้อมูล
2. ประชาสัมพันธ์ข้อมูลข่าวสารเพื่อขอความร่วมมือและกระจายข่าว
3. เชื่อมโยงเครือข่ายผ่านระบบสารสนเทศ

ระยะเวลาดำเนินการ 1 ปี

หน่วยงานที่รับผิดชอบ

สถาบันยุทธศาสตร์สีเขียวอินโดจีน หอการค้าจังหวัด สภาอุตสาหกรรมจังหวัด ค
สถาบันการศึกษาในจังหวัดพิษณุโลกและ นครสวรรค์

งบประมาณ 1 ล้านบาท

ชื่อโครงการ โครงการการพัฒนาศูนย์กลางโลจิสติกส์ต่อเนื่องหลายรูปแบบ (Multimodal Transportation)

หลักการเหตุผล

โลจิสติกส์ เข้ามามีบทบาทอย่างสำคัญในโลกของการค้าเสรีที่มีการเชื่อมโยงถึงกัน ด้วยระบบ โลจิสติกส์ที่มีหลายรูปแบบและหลายประเภท จึงควรมีการพัฒนาศูนย์กลาง โลจิสติกส์ต่อเนื่องหลายรูปแบบเพื่อให้เป็นระบบในเชิงบูรณาการ

วัตถุประสงค์

1. เพื่อสร้างระบบโลจิสติกส์ที่เป็นระบบและมีการใช้ประโยชน์อย่างเต็มประสิทธิภาพ
2. เพื่อวางแผนการจัดการด้านเส้นทางการเดินทางและที่ตั้งสำหรับศูนย์กลาง โลจิสติกส์ต่อเนื่องหลายรูปแบบ

ตัวชี้วัด

1. รูปแบบโลจิสติกส์ต่อเนื่อง
2. แผนการจัดการด้านเส้นทางการเดินทาง

ผลที่คาดว่าจะได้รับ

ศูนย์กลาง โลจิสติกส์ต่อเนื่องหลายรูปแบบ (Multimodal Transportation) ที่จะช่วยกระตุ้นเศรษฐกิจภายในพื้นที่ และประเทศโดยรวม

กิจกรรม

1. ศึกษาการสร้างความพร้อมของระบบขนส่งทางรถไฟที่มีประสิทธิภาพ เช่น การสร้างระบบรถไฟฟรา่งคู่ หรือ การปรับปรุงตู้ขนส่งสินค้าและผู้โดยสารให้มีความสะดวกและปลอดภัยมากขึ้น รวมถึงการพัฒนาเทคโนโลยีเพื่อลดเวลาการขนถ่ายสินค้าของระบบราง

2. ศึกษาการพัฒนาการเชื่อมโยงระบบ โลจิสติกส์หลายรูปแบบเข้าด้วยกัน อาทิ การสร้างทางรถไฟ เชื่อมต่อกับสนามบิน หรือการจัดท่ารถโดยสารเชื่อมโยงจากสถานีรถไฟหลัก หรือสร้างทางรถไฟไปเชื่อมต่อถึงท่าเรือน้ำลึก

3. วางแผนการจัดการด้านเส้นทางและที่ตั้งของศูนย์กลางขนส่งต่อเนื่อง โดยกำหนดให้สถานีรถไฟ สถานีขนส่งผู้โดยสาร ท่าอากาศยานอยู่ในพื้นที่เดียวกัน เพื่อสามารถเชื่อมโยงการขนส่งทุกประเภทเข้าด้วยกัน

ระยะเวลาดำเนินการ 3 ปี

หน่วยงานที่รับผิดชอบ

สถาบันยุทธศาสตร์สีแยกอินโดจีน ขนส่งจังหวัด หอการค้าจังหวัด สภาอุตสาหกรรมจังหวัด สถาบันการศึกษาในจังหวัดพิษณุโลกและ นครสวรรค์ การรถไฟแห่งประเทศไทย กรมเจ้าท่า กระทรวงคมนาคม

งบประมาณ 10 ล้านบาท

ชื่อโครงการ **โครงการศึกษาและปรับปรุงกฎระเบียบทางกฎหมาย ภาษีการขนส่ง และการส่งออก**

หลักการเหตุผล

ในกระแสการเปลี่ยนแปลงที่โลกเข้าสู่ตลาดการค้าเสรี จึงเกิดกฎ ระเบียบทางการค้าใหม่ๆ ความรู้ด้านกฎหมาย และการค้า โดยเฉพาะระบบภาษี มีความสำคัญมากขึ้น จึงควรที่จะมีการศึกษาและปรับปรุงกฎระเบียบ ภาษีให้เอื้ออำนวยแก่กลุ่มธุรกิจการขนส่ง

วัตถุประสงค์

1. เพื่อลดขั้นตอนในการขนส่งให้เกิดความรวดเร็วและมีประสิทธิภาพ
2. เพื่อสร้างขีดความสามารถในการแข่งขันให้สูงขึ้น และมีต้นทุนสินค้าที่ต่ำลง

ตัวชี้วัด

ความเหมาะสมของระบบโครงสร้างภาษีที่เอื้อต่อการขนส่ง

ผลที่คาดว่าจะได้รับ

1. กฎระเบียบทางกฎหมายและภาษีด้านการขนส่ง และการส่งออกที่เอื้อประโยชน์ต่อผู้ประกอบการในการขนส่งสินค้า
2. ให้สามารถดำเนินการขนส่งได้อย่างเร็ว และช่วยลดต้นทุนในการบริหารจัดการ

กิจกรรม

1. จัดตั้งคณะศึกษาความเป็นไปได้ในการขอปรับปรุงกฎระเบียบทางกฎหมาย ภาษีด้านการขนส่งและการส่งออก
2. ประสานงานกับหน่วยงานของรัฐ ในการขอปรับปรุงกฎระเบียบทางกฎหมายและ ภาษีด้านการขนส่งและการส่งออก
3. เผยแพร่และประชาสัมพันธ์ข้อมูลข่าวสารแก่ผู้เกี่ยวข้อง

ระยะเวลาดำเนินการ 1 ปี

หน่วยงานที่รับผิดชอบ

สรรพากรจังหวัด สถาบันยุทธศาสตร์สี่แยกอินโดจีน หอการค้าจังหวัด สภาอุตสาหกรรมจังหวัด พาณิชยจังหวัด สำนักงานอุตสาหกรรมจังหวัด ในจังหวัดพิษณุโลกและ นครสวรรค์

งบประมาณ 1 ล้านบาท

ชื่อโครงการ **โครงการศึกษาการพัฒนาโครงสร้างพื้นฐานด้านโลจิสติกส์ในพื้นที่กลุ่ม
จังหวัดภาคเหนือตอนล่าง**

หลักการเหตุผล

โครงสร้างพื้นฐานเป็นปัจจัยสนับสนุนในการพัฒนาธุรกิจ มีส่วนในการสร้างความ
ได้เปรียบในการแข่งขันให้กับกิจกรรมหลักโดยตรงในอุตสาหกรรมเป้าหมายในการพัฒนา จึงควรมี
การส่งเสริมให้มีการพัฒนาโครงสร้างพื้นฐานเพื่อพัฒนาด้านโลจิสติกส์ขึ้น

วัตถุประสงค์

สร้างถนนเชื่อมโยงกลุ่มจังหวัดเป็น 4 ช่องทางจราจรเพื่อเพิ่มศักยภาพด้านการขนส่งและ
โครงสร้างพื้นฐานทางด้านโลจิสติกส์

ตัวชี้วัด

ผลการศึกษาการพัฒนาโครงสร้างพื้นฐานด้าน โลจิสติกส์ในพื้นที่กลุ่มจังหวัดภาคเหนือ
ตอนล่าง

ผลที่คาดว่าจะได้รับ

เส้นทางถนน 4 ช่องทางการจราจร จะส่งผลให้การเดินทางด้วยรถยนต์ เชื่อมโยงระหว่าง
ภาคเหนือตอนบน ผ่านจังหวัดพิษณุโลกสู่ภาคกลาง และภาคอีสานมีความคล่องตัวมากยิ่งขึ้น ทำให้
การขนส่งทั้งผู้โดยสารและสินค้าเป็นไปอย่างสะดวก รวดเร็ว ปลอดภัย

กิจกรรม

1. จัดตั้งกลุ่มดำเนินการศึกษาข้อมูลที่เกี่ยวข้องในการพัฒนาโครงสร้างพื้นฐานด้าน โลจิสติกส์ในพื้นที่กลุ่มจังหวัดภาคเหนือตอนล่าง
2. เสนอรายงานแก่ผู้ที่มีอำนาจเกี่ยวข้องเพื่ออนุมัติงบประมาณ

ระยะเวลาดำเนินการ 3 ปี

หน่วยงานที่รับผิดชอบ

สถาบันยุทธศาสตร์สี่แยกอินโดจีน หอการค้าจังหวัด สภาอุตสาหกรรมจังหวัด สำนักงาน
อุตสาหกรรมจังหวัด ทางหลวงจังหวัด องค์การบริหารส่วนจังหวัด ในจังหวัดพิษณุโลกและ
นครสวรรค์

งบประมาณ 6 ล้านบาท

ชื่อโครงการ โครงการศึกษาการปรับปรุงและพัฒนาโครงสร้างพื้นฐานด้านโลจิสติกส์ภายในพื้นที่จังหวัดพิษณุโลก

หลักการเหตุผล

โครงสร้างพื้นฐานเป็นปัจจัยสนับสนุนในการพัฒนาธุรกิจ มีส่วนในการสร้างความได้เปรียบในการแข่งขันให้กับกิจกรรมหลักที่เป็นเป้าหมายการพัฒนา จังหวัดพิษณุโลกเป็นที่ตั้งเชิงยุทธศาสตร์ของโครงการสี่แยกอินโดจีน จึงควรมีการปรับปรุงและพัฒนาเพื่อให้มีความพร้อมในการรองรับการพัฒนาที่จะตามมา

วัตถุประสงค์

1. ปรับปรุงและพัฒนาโครงสร้างพื้นฐานด้าน โลจิสติกส์ ภายในจังหวัดพิษณุโลก โดยการปรับปรุงและขยายเส้นทางเลี่ยงเมืองเพื่อลดปัญหาการจราจรติดขัดในเขตเมือง
2. เพื่อให้เกิดความสะดวกในการขนส่งสินค้าเข้าสู่สนามบิน และรองรับปริมาณการขนถ่ายสินค้าในอนาคต

ตัวชี้วัด

ผลการศึกษาการปรับปรุงและพัฒนาโครงสร้างพื้นฐานด้าน โลจิสติกส์ ภายในพื้นที่จังหวัดพิษณุโลก

ผลที่คาดว่าจะได้รับ

1. การเชื่อมโยงเส้นทางการคมนาคมในกลุ่มจังหวัด ภูมิภาค และต่างประเทศ ที่ตัดผ่านจังหวัดพิษณุโลก จะส่งผลทำให้ที่ตั้งของจังหวัดมีศักยภาพ และจากความพร้อมของโครงสร้างพื้นฐานที่มีอยู่ ทำให้เกิดการสร้างฐานเศรษฐกิจใหม่โดยการเชื่อมโยงเศรษฐกิจกับนานาชาติที่ผ่านชายแดน
2. เป็นจุดรองรับและเชื่อมโยงการค้า การผลิต การตลาด อุตสาหกรรม เกษตรกรรม และการท่องเที่ยวทำให้จุดตัดบริเวณจังหวัดพิษณุโลกเป็นศูนย์กลางการคมนาคม

กิจกรรม

1. ศึกษาการก่อสร้างขยายช่องจราจร 2 สายทาง คือ
 - 1.1 ทางเลี่ยงเมืองพิษณุโลกด้านทิศใต้
 - 1.2 พิษณุโลก – วังทอง
2. ศึกษาการก่อสร้างทางแนวใหม่ 3 สายทาง คือ
 - 2.1 พิษณุโลก – วัดจุฬามณี (สามแยกแมคโคร)
 - 2.2 สาย 12 (สามแยกเรือนแพ) – บรรจบสาย 12 (เลี่ยงเมืองพิษณุโลกด้านเหนือ)
 - 2.3 สนามบินใหม่ – บรรจบสาย 12

ระยะเวลาดำเนินการ 3 ปี

หน่วยงานที่รับผิดชอบ

สำนักงานจังหวัด สถาบันยุทธศาสตร์สี่แยกอินโดจีน หอการค้าจังหวัด สภาอุตสาหกรรมจังหวัด ในจังหวัดพิษณุโลก

งบประมาณ 5 ล้านบาท

ชื่อโครงการ **โครงการศึกษาพัฒนาเส้นทางเศรษฐกิจตะวันออก - ตะวันตก (East - West Economic Corridor)**

หลักการเหตุผล

การเปิดการค้าเสรีทำให้เกิดความร่วมมือระหว่าง ประเทศ ภาคเหนือตอนล่างถือเป็น จุดยุทธศาสตร์ทางพื้นที่ที่จะเชื่อมโยงพื้นที่ตะวันออกเข้ากับพื้นที่ตะวันตกเพื่อเสริมสร้างความเจริญ ทางเศรษฐกิจจึงควรมีการศึกษาพัฒนาการขนส่งและเส้นทางเศรษฐกิจตะวันออก-ตะวันตก ขึ้น

วัตถุประสงค์

เพื่อสร้างความร่วมมือ ระหว่างประเทศ และความเจริญทางเศรษฐกิจ โดยมุ่งเน้น การพัฒนาการขนส่งและเส้นทางเศรษฐกิจ (Economic Corridor) การสื่อสาร การแลกเปลี่ยน พลังงาน การค้าข้ามพรมแดน การจัดการการลงทุน และส่งเสริมการลงทุนภาคเอกชน ของประเทศ ในกลุ่มอนุภูมิภาคแม่น้ำโขงตอนล่างทั้ง 6 ประเทศ (กัมพูชา จีน ลาว พม่า เวียดนาม และ ไทย)

ตัวชี้วัด

ผลการศึกษาพัฒนาเส้นทางเศรษฐกิจตะวันออก - ตะวันตก

ผลที่คาดว่าจะได้รับ

1. เชื่อมโยงเข้ากับเส้นทางเศรษฐกิจเหนือ – ใต้ที่จังหวัดพิษณุโลก เส้นทางเศรษฐกิจ ตะวันออก - ตะวันตก
2. เป็นจุดเชื่อมต่อทางยุทธศาสตร์เพียงจุดเดียวที่สามารถเชื่อมโยงเส้นทางเศรษฐกิจทั้ง 2 เส้นเข้าด้วยกัน

กิจกรรม

1. จัดตั้งกลุ่มดำเนินการศึกษาข้อมูลที่เกี่ยวข้องในการพัฒนาเส้นทางเศรษฐกิจ ตะวันออก - ตะวันตก (East - West Economic Corridor)
2. นำข้อมูลที่ได้มาพัฒนาศักยภาพของผู้ประกอบการและโค รงสร้างอื่น ๆ ในพื้นที่ให้ สอดคล้องกับการสร้างความเจริญด้านต่าง ๆ ของกลุ่มประเทศ
3. ศึกษาการสร้างความร่วมมือกับประเทศต่าง ๆ ที่เกี่ยวข้อง

ระยะเวลาดำเนินการ 3 ปี

หน่วยงานที่รับผิดชอบ

สถาบันยุทธศาสตร์สี่แยกอินโดจีน หอการค้าจังหวัด สภาอุตสาหกรรมจังหวัด สำนักงาน อุตสาหกรรมจังหวัด ทางหลวงจังหวัด องค์การบริหารส่วนจังหวัด ในจังหวัดพิษณุโลก สำนักงาน พัฒนาเศรษฐกิจภาคเหนือ

งบประมาณ 7 ล้านบาท

ชื่อโครงการ **โครงการศึกษาการพัฒนาเส้นทางเศรษฐกิจเหนือ - ใต้ (North - South Economic Corridor)**

หลักการเหตุผล

การเปิดการค้าเสรี และการที่รัฐบาลมีนโยบายพัฒนาความร่วมมือและเชื่อมโยงการค้ากับประเทศเพื่อนบ้าน จึงมีนโยบายกำหนดให้มีเส้นทางคมนาคมขนส่งภายในประเทศที่เชื่อมโยงกับเส้นทางเศรษฐกิจเหนือ - ใต้ จะเริ่มต้นที่จุดผ่านแดนที่จังหวัดเชียงราย ผ่านเข้ามาที่จังหวัดพิษณุโลก และเลยไปจนถึง กรุงเทพมหานคร ซึ่งเส้นทางคมนาคมขนส่ง ดังกล่าวนี้นี้จะเชื่อมกับเส้นทางเศรษฐกิจตะวันออก - ตะวันตกที่จังหวัดพิษณุโลก จึงควรมีการศึกษาการพัฒนาเส้นทางเศรษฐกิจเหนือ-ใต้ ที่จะเชื่อมโยงเข้ากับเส้นทางเศรษฐกิจตะวันออก-ตะวันตก

วัตถุประสงค์

เพื่อสร้างความร่วมมือระหว่าง ประเทศ และความเจริญทางเศรษฐกิจ โดยมุ่งเน้นการพัฒนาการขนส่งและเส้นทางเศรษฐกิจ (Economic Corridor) การสื่อสาร การแลกเปลี่ยนพลังงาน การค้าข้ามพรมแดน การจัดการการลงทุน และส่งเสริมการลงทุนภาคเอกชน ของประเทศในกลุ่มอนุภูมิภาคแม่น้ำโขงตอนล่างทั้ง 6 ประเทศ (กัมพูชา จีน ลาว พม่า เวียดนาม และ ไทย)

ตัวชี้วัด

ผลการศึกษาการพัฒนาเส้นทางเศรษฐกิจเหนือ - ใต้

ผลที่คาดว่าจะได้รับ

1. การพัฒนาเส้นทางเศรษฐกิจเหนือ - ใต้ จะช่วยให้ประเทศไทย และประเทศเพื่อนบ้านสามารถเพิ่มกิจกรรมทางเศรษฐกิจให้มากขึ้น ไม่ว่าจะเป็นเรื่องของการค้าขาย การท่องเที่ยว การศึกษา และการแลกเปลี่ยนวัฒนธรรมต่อกัน โครงการพัฒนาเส้นทางเศรษฐกิจ เหนือ - ใต้ เริ่มต้นที่เมืองคุนหมิง ประเทศจีนลงมาตอนใต้ ผ่านประเทศลาว พม่า และสิ้นสุดที่กรุงเทพฯ ประเทศไทย

2. จะเป็นถนนเส้นหลักที่เชื่อมโยงเมืองเศรษฐกิจทางตอนเหนือของประเทศไทยและตอนใต้ของจีน รวมทั้งเป็นเส้นทางตัดผ่านเข้าสู่เมืองมาละแวงประเทศพม่า และตัดผ่านประเทศเวียดนาม ผ่านเมืองฮานอย และสิ้นสุดที่เมืองไฮฟอง ซึ่งเป็นเมืองท่าทางทะเล

กิจกรรม

1. จัดตั้งกลุ่มดำเนินการศึกษาข้อมูลที่เกี่ยวข้องในการพัฒนาเส้นทางเศรษฐกิจเหนือ-ใต้ (North - South Economic Corridor)
2. นำข้อมูลที่ได้มาพัฒนาศักยภาพของผู้ประกอบการและโครงสร้างอื่น ๆ ในพื้นที่ให้สอดคล้องกับการสร้างความเจริญด้านต่าง ๆ ของกลุ่มประเทศ
3. ศึกษาการสร้างความร่วมมือกับประเทศต่าง ๆ ที่เกี่ยวข้อง

ระยะเวลาดำเนินการ 3 ปี

หน่วยงานที่รับผิดชอบ

สถาบันยุทธศาสตร์สี่แยกอินโดจีน หอการค้าจังหวัด สภาอุตสาหกรรมจังหวัด สำนักงานอุตสาหกรรมจังหวัด ทางหลวงจังหวัด องค์การบริหารส่วนจังหวัด ในจังหวัดพิษณุโลกและ นครสวรรค์ สำนักงานพัฒนาเศรษฐกิจภาคเหนือ

งบประมาณ 2 ล้านบาท

ชื่อโครงการ โครงการศึกษาการขยายเครือข่ายการคมนาคมขนส่งด้วยระบบรถไฟรางคู่

หลักการเหตุผล

ระบบการขนส่งทางรถไฟเป็นระบบการขนส่งที่มีต้นทุนต่ำและมีความเป็นสากล สามารถเชื่อมโยงการขนส่งพื้นที่ต่างๆเข้าด้วยกันได้ จากการที่ภาคเหนือตอนล่างเป็นพื้นที่ ยุทธศาสตร์ความร่วมมือทางเศรษฐกิจและมึระบบการขนส่งทางรถไฟอยู่แล้ว จึงควรมีการศึกษา การขยายเครือข่ายการคมนาคมขนส่งด้วยระบบรถไฟรางคู่เพื่อเพิ่มประสิทธิภาพการขนส่ง

วัตถุประสงค์

เพื่อการเชื่อมโยงกับโครงการพัฒนาเส้นทางเศรษฐกิจเหนือ - ใต้ (North - South Economic Corridor) และโครงการพัฒนาเส้นทางเศรษฐกิจตะวันออก - ตะวันตก (East - West Economic Corridor)

ตัวชี้วัด

ผลการศึกษาการขยายเครือข่ายการคมนาคมขนส่งด้วยระบบรถไฟรางคู่

ผลที่คาดว่าจะได้รับ

เชื่อมโยงเครือข่ายการคมนาคมขนส่งด้วยระบบรถไฟรางคู่ภายในประเทศ และให้เกิด การเชื่อมต่อไปยังประเทศเพื่อนบ้าน โดยมีจังหวัดพิจิตร โลกเป็นศูนย์กลาง

กิจกรรม

1. จัดตั้งกลุ่มศึกษาข้อมูลที่เกี่ยวข้องในการขยายเครือข่ายการคมนาคมขนส่งด้วยระบบรถไฟรางคู่
2. เสนอรายงานแก่ผู้ที่มีอำนาจเกี่ยวข้องเพื่ออนุมัติงบประมาณ
3. ศึกษาการดำเนินการก่อสร้าง

ระยะเวลาดำเนินการ 3 ปี

หน่วยงานที่รับผิดชอบ

สำนักงานจังหวัด สถาบันยุทธศาสตร์สี่แยกอินโดจีน หอการค้าจังหวัด สภาอุตสาหกรรม จังหวัด ในจังหวัดพิจิตร โลก และ นครสวรรค์ การรถไฟแห่งประเทศไทย สำนักงานพัฒนาเศรษฐกิจภาคเหนือ

งบประมาณ 12 ล้านบาท

ชื่อโครงการ โครงการจัดตั้งจุดพักรถปลอดภัย

หลักการเหตุผล

การจราจรขนส่งทางบกเป็นที่นิยมมากขึ้น มีความหนาแน่นมากขึ้นและเกิดอุบัติเหตุและความไม่ปลอดภัยบ่อยครั้ง มีสถิติแนวโน้มสูงขึ้น จึงควรมีโครงการพัฒนาจัดตั้งจุดพักรถปลอดภัยเพื่อลดอุบัติเหตุและเป็นที่พักผ่อนหยุดพักของผู้เดินทางขบขี้ยวดยานได้

วัตถุประสงค์

1. เพื่อเป็นจุดพัก ก่อนเปลี่ยนอิริยาบถของผู้ขับขี่ยานพาหนะ และผู้โดยสารทำให้ลดโอกาสการเกิดอุบัติเหตุจากความเหนื่อยล้าของผู้ขับขี่ยานพาหนะและเพื่ออำนวยความสะดวกให้กับผู้ที่สัญจร

2. เพื่อใช้เป็นแหล่งเผยแพร่ข้อมูลข่าวสาร อาทิ ข้อมูลการท่องเที่ยวของกลุ่มจังหวัดภาคเหนือตอนล่าง ข้อมูลข่าวสารทางหลวง และใช้เป็นจุดเผยแพร่สินค้าพื้นเมืองของท้องถิ่น

ตัวชี้วัด

1. จำนวนอุบัติเหตุบนท้องถนนลดลง
2. การรับรู้ข้อมูลทางเศรษฐกิจของจังหวัด

ผลที่คาดว่าจะได้รับ

1. มีพื้นที่พักรถปลอดภัย สำหรับจังหวัดพิษณุโลก ได้อย่างเหมาะสม โดยได้รับการออกแบบพื้นที่พักรถปลอดภัย
2. ลดความเสี่ยงด้านอุบัติเหตุที่เกิดขึ้นจากความเหนื่อยล้าของผู้ขับขี่ยานพาหนะ

กิจกรรม

1. จัดตั้งกลุ่มดำเนินการศึกษาข้อมูลที่เกี่ยวข้องในการจัดตั้งจุดพักรถปลอดภัย พร้อมทั้งขั้นตอนการออกแบบและประสานงานต่าง ๆ
2. เสนอรายงานแก่ผู้ที่มีอำนาจเกี่ยวข้องเพื่ออนุมัติงบประมาณ
3. ดำเนินการก่อสร้าง

ระยะเวลาดำเนินการ โครงการระยะสั้น 1 - 5 ปี โครงการระยะยาว 6 - 10 ปี

หน่วยงานที่รับผิดชอบ

ทางหลวงจังหวัด ในจังหวัดพิษณุโลกและ นครสวรรค์

งบประมาณ 40 ล้านบาท

Cluster SMEs