



Cluster SMEs



รายงานการศึกษา

เครือข่ายวิสาหกิจองค์ความรู้
จังหวัดพิษณุโลก และนครสวรรค์



สำนักงาน

ส่งเสริมวิสาหกิจขนาดกลาง
และขนาดย่อม กรกฎาคม 2551



สารบัญ

		หน้า
บทที่ 1	เครือข่ายวิสาหกิจบริการองค์ความรู้ จังหวัดพิษณุโลก และนครสวรรค์	1-5
	▪ ภาพรวมของเครือข่ายวิสาหกิจบริการองค์ความรู้ จังหวัดพิษณุโลก และนครสวรรค์	1
	▪ ผลการวิเคราะห์เครือข่ายวิสาหกิจบริการองค์ความรู้ จังหวัดพิษณุโลก และนครสวรรค์	1
	▪ การประเมินปัจจัยแวดล้อมทางธุรกิจเครือข่ายวิสาหกิจ บริการองค์ความรู้ จังหวัดพิษณุโลก และนครสวรรค์	3
	▪ ปัจจัยแห่งความสำเร็จของแผนฯ เครือข่ายวิสาหกิจ บริการองค์ความรู้ จังหวัดพิษณุโลก และนครสวรรค์	4
	▪ แผนภาพเครือข่ายวิสาหกิจบริการองค์ความรู้ จังหวัดพิษณุโลก และนครสวรรค์	5
บทที่ 2	แผนภาพเครือข่ายวิสาหกิจบริการองค์ความรู้ จังหวัดพิษณุโลก และนครสวรรค์	6-7
บทที่ 3	แผนปฏิบัติการส่งเสริมเครือข่ายวิสาหกิจบริการองค์ความรู้ จังหวัดพิษณุโลก และนครสวรรค์	8-32
	▪ ตารางสรุปสาระสำคัญของโครงการเครือข่ายวิสาหกิจบริการองค์ความรู้ จังหวัดพิษณุโลก และนครสวรรค์	12
	▪ รายละเอียดโครงการเครือข่ายวิสาหกิจบริการองค์ความรู้ จังหวัดพิษณุโลก และนครสวรรค์	13

บทที่ 1

เครือข่ายวิสาหกิจบริการองค์ความรู้ จังหวัดพิษณุโลกและนครสวรรค์

1. ภาพรวมเครือข่ายวิสาหกิจบริการองค์ความรู้ จังหวัดพิษณุโลกและนครสวรรค์

สายนำกลุ่มเครือข่ายวิสาหกิจบริการองค์ความรู้ เริ่มที่ต้นน้ำธุรกิจเป็นปัจจัยการผลิตที่อาศัยองค์ความรู้ ภูมิปัญญา ประสบการณ์ การวิจัยและพัฒนา แผนชี้นำทางยุทธศาสตร์การแข่งขัน กลุ่มธุรกิจหลักที่เป็นกลางน้ำ คือ กลุ่มธุรกิจงานวิจัยและพัฒนา กลุ่มสถาบันการศึกษาที่ให้บริการองค์ความรู้ กลุ่มปลายน้ำจะมีหลากหลายอุตสาหกรรมมากที่ต้องการรับรององค์ความรู้ อาทิ อุตสาหกรรมเกษตร ปศุสัตว์ แปรรูปอาหาร การท่องเที่ยว การค้าชายแดน เป็นต้น

2. ผลการวิเคราะห์เครือข่ายวิสาหกิจบริการองค์ความรู้ จังหวัดพิษณุโลกและนครสวรรค์

2.1 เงื่อนไขปัจจัยการผลิต (Factor Conditions)

กลุ่มจังหวัดมีข้อได้เปรียบคือชาวบ้านมีภูมิปัญญาท้องถิ่น บุคลากรจากสถาบันการศึกษามีองค์ความรู้ที่จะแข่งขันได้มีพันธมิตรที่จะเชื่อมโยงกับหน่วยงานระดับสูงของประเทศและสถาบันการศึกษาในพื้นที่ มีหลักสูตรต่างๆ ที่สอดคล้องกับอุตสาหกรรมหลักในพื้นที่ มีเครือข่ายงานวิจัยภาคเหนือ มีการรุกเข้าหาผู้ประกอบการเพื่อให้ความช่วยเหลือ แต่มีข้อเสียเปรียบคือขาดความร่วมมือ ระหว่างสถาบันการศึกษา ไม่มีการจัดเก็บรวบรวมองค์ความรู้ ไม่มีศูนย์ข้อมูล ขาดการถ่ายทอดองค์ความรู้ งานวิจัยสู่การปฏิบัติในท้องถิ่น ขาดทุนวิจัยสนับสนุน ขาดการวิจัยที่สร้างความเข้มแข็งต่อชุมชน ขาดการเชื่อมโยงโครงการจากภาครัฐ SMEs โครงสร้างของหน่วยงานราชการ สถาบันการศึกษา ไม่เอื้อต่อการบริการ มีข้อจำกัด

2.2 เงื่อนไขด้านอุปสงค์ (Demand Conditions)

ผู้ประกอบการชุมชนส่วนใหญ่มีความตั้งใจที่จะพัฒนาองค์ความรู้ของตนเองไปสู่มาตรฐานให้มากที่สุด และผู้ประกอบการมีความสามารถทางด้านการผลิต ทำให้ได้เปรียบ ส่วนปัญหาบางประการ ได้แก่ การที่ผู้ประกอบการบางที่ บางหลักสูตรการยังขาดความมุ่งมั่นในการพัฒนาความรู้ และยังไม่ทราบความต้องการของตนเอง ทำให้ผู้ประกอบการยังขาดความอดทนมุ่งมั่น ต่ออุปสรรค เกิดการเลียนแบบเพราะขาดความริเริ่มสร้างสรรค์ รวมถึงผู้ประกอบการยังไม่มีความรู้ด้านเทคโนโลยีสารสนเทศ

2.3 บริบทการแข่งขันและกลยุทธ์ทางธุรกิจ (Context for Firm Strategy and Rivalry)

กลุ่มบริการองค์ความรู้มีต้นแบบและแหล่งขององค์ความรู้ในพื้นที่ เช่น วงศ์วานิชย์ เกษตรพัฒนา และแหล่งความรู้ เช่น พิพิธภัณฑน์เจ้าทวี แต่ข้อจำกัดในการเป็นหน่วยงานของรัฐ ทำให้ผู้ประกอบการขาดความเชื่อมั่นในสถาบันการศึกษาของรัฐ อีกทั้งยังมองว่าหน่วยงานของรัฐแข่งขันยาก บุคลากรไม่ได้รับการส่งเสริมให้คิดนอกกรอบ หลักสูตรการศึกษายังไม่เชื่อมโยงกับความต้องการของผู้ประกอบการ ขาดความเชื่อมั่นของ SMEs ต่อหน่วยงานภาครัฐ

2.4 อุตสาหกรรมที่เกี่ยวข้องและสนับสนุน (Related & Supporting Industries)

ความพร้อมของอุตสาหกรรมและหน่วยงานได้มาจากการที่ภาครัฐ ภาคเอกชนพร้อมสนับสนุนการสร้างเครือข่าย แต่ติดปัญหาที่ส่วนใหญ่บุคลากรเพิ่งเริ่มให้ความสำคัญกับ knowledge Management ขาดการวิเคราะห์ถึงผลลัพธ์ที่จะได้ก่อนให้การสนับสนุนด้านการเงิน และการให้การสนับสนุนงบประมาณไม่ตรงกับวัตถุประสงค์ของผู้ประกอบการและไม่ตรงกับศักยภาพของหน่วยงานที่รับงบประมาณ

2.5 บทบาทรัฐบาล

รัฐบาลมีนโยบายจัดส่งเสริมสนับสนุน ส่งเสริมงานวิจัย การสร้างองค์ความรู้ การถ่ายทอดเทคโนโลยีเพื่อพัฒนา การศึกษาและเพื่อเติมปัญญาให้สังคม และการส่งเสริมการระดมสรรพกำลังและทรัพยากร และการมีส่วนร่วมจากชุมชน และสังคม เพื่อการศึกษา และสนับสนุนการดำเนินงานวิจัยเพื่อเพิ่มความเข้มแข็งและความสามารถในการส่งออกของอุตสาหกรรมเกษตรไทย

3. การประเมินปัจจัยแวดล้อมทางธุรกิจเครือข่ายวิสาหกิจบริการองค์ความรู้ จังหวัดพิษณุโลกและ นครสวรรค์

- + มีต้นแบบและแหล่งขององค์ความรู้ เช่น วงศ์วานิชย์ เกษตรพัฒนา และแหล่งความรู้ เช่น พิพิธภัณฑ์จำหวั
- ข้อจำกัดในการเป็นหน่วยงานของรัฐ
- ผู้ประกอบการขาดความเชื่อมั่นในสถาบันการศึกษาของรัฐ
- หน่วยงานของรัฐแข่งขันยาก
- ไม่มีการส่งเสริมให้คิดนอกกรอบ
- หลักสูตรการศึกษายังไม่เชื่อมโยงกับความต้องการของผู้ประกอบการ
- ขาดความเชื่อมั่นของ SMEs ต่อหน่วยงานภาครัฐ

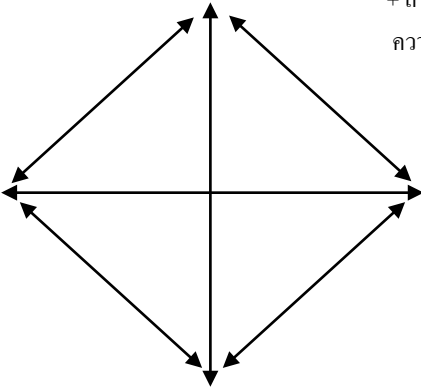
บทบาทรัฐบาล

- + รัฐบาลมีนโยบายจัดส่งเสริมสนับสนุน ส่งเสริมงานวิจัย การสร้างองค์ความรู้ การถ่ายทอดเทคโนโลยีเพื่อพัฒนาการศึกษาและเพื่อเติมปัญญาให้สังคม และการส่งเสริมการระดมสรรพกำลังและทรัพยากร และการมีส่วนร่วมจากชุมชน และสังคม เพื่อการศึกษา
- + สนับสนุนการดำเนินงานวิจัยเพื่อเพิ่มความเข้มแข็งและความสามารถในการส่งออกของอุตสาหกรรมเกษตรไทย

เงื่อนไขปัจจัยการผลิต

- + ชาวบ้านมีภูมิปัญญาท้องถิ่น
- + บุคลากรจากสถาบันการศึกษามีองค์ความรู้ที่จะแข่งขันได้
- + มีพันธมิตรที่จะเชื่อมโยงกับหน่วยงานระดับสูงของประเทศและสถาบันการศึกษาในพื้นที่
- + มีหลักสูตรต่างๆ ที่สอดคล้องกับอุตสาหกรรมหลักในพื้นที่
- + มีเครือข่ายงานวิจัยภาคเหนือ
- + มีการรุกเข้าหาผู้ประกอบการเพื่อให้ความช่วยเหลือ
- ขาดความร่วมมือ ระหว่างสถาบันการศึกษา
- ไม่มีการจัดเก็บรวบรวมองค์ความรู้ ไม่มีศูนย์ข้อมูล
- ขาดการถ่ายทอดองค์ความรู้ งานวิจัยสู่การปฏิบัติในท้องถิ่น
- ขาดทุนวิจัยสนับสนุน
- ขาดการวิจัยที่สร้างความเข้มแข็งต่อชุมชน
- ขาดการเชื่อมโยง โครงการจากภาครัฐสู่ SMEs
- โครงสร้างของหน่วยงานราชการ สถาบันการศึกษา ไม่เอื้อต่อการบริการ มีข้อจำกัด

บริบทการแข่งขัน และกลยุทธ์ทางธุรกิจ



เงินใจด้านอุปสงค์

- + ผู้ประกอบการชุมชนส่วนใหญ่มีความตั้งใจที่จะพัฒนาองค์ความรู้ของตนเองไปสู่มาตรฐานให้มากที่สุด
- + ผู้ประกอบการมีความสามารถทางด้านการผลิต
- ผู้ประกอบบางที่ บางหลักสูตรการยังขาดความมุ่งมั่นในการพัฒนาความรู้
- ผู้ประกอบการชุมชนยังไม่ทราบความต้องการของตนเอง
- ผู้ประกอบการยังขาดความอดทนมุ่งมั่น ต่ออุปสรรค
- เกิดการเลียนแบบเพราะขาดความริเริ่มสร้างสรรค์
- ผู้ประกอบการยังไม่มีความรู้ด้าน IT

อุตสาหกรรมที่เกี่ยวข้อง และสนับสนุน

- + ภาครัฐ ภาคเอกชนพร้อม สนับสนุนการสร้างเครือข่าย
- เพิ่งเริ่มให้ความสำคัญกับ knowledge Management
- ขาดการวิเคราะห์ถึงผลลัพธ์ที่จะได้ก่อนให้การสนับสนุนด้านการเงิน
- การให้การสนับสนุนงบประมาณไม่ตรงกับวัตถุประสงค์ของ ผู้ประกอบการและไม่ตรงกับศักยภาพของหน่วยงานที่รับงบประมาณ

4. ปัจจัยแห่งความสำเร็จ ของแผนฯ เครือข่ายวิสาหกิจบริการองค์ความรู้ จังหวัดพิษณุโลกและ นครสวรรค์

4.1 การจัดตั้งกลุ่มผู้ให้บริการองค์ความรู้

โดยมีการประสานงาน ไปยังสถาบันหรือหน่วยงานของภาครัฐและเอกชนเพื่อสร้างความเข้าใจ และความร่วมมือกันในการให้ความรู้แก่ผู้ประกอบการในกลุ่ม มอุตสาหกรรม ซึ่งผู้ประกอบการชุมชนส่วนใหญ่มีความตั้งใจที่จะพัฒนาองค์ความรู้ของตนเองไปสู่มาตรฐานให้มากที่สุด เพียงแต่ขาดการสนับสนุนและการวิเคราะห์ องค์กรวมของหลักสูตร การจัดตั้งกลุ่มผู้ให้บริการองค์ความรู้จะสามารถช่วยให้การขับเคลื่อนการพัฒนาอุตสาหกรรมเป็น ไปอย่างมีประสิทธิภาพ

4.2 การพัฒนาการวิจัย และการศึกษาองค์ความรู้เพื่อสนับสนุนกลุ่มผู้ประกอบการใน กลุ่มอุตสาหกรรมเป้าหมาย

ต้องมีการวิจัย และศึกษา ศักยภาพและแหล่งองค์ความรู้ ภูมิปัญญาในท้องถิ่นที่มีอยู่เดิมพร้อมทั้งมีการเชื่อมโยงองค์ความรู้นั้นให้สามารถประยุกต์ใช้ได้กับการพัฒนา กลุ่มอุตสาหกรรมโดยอาศัยเครือข่ายจากสถาบันการศึกษาทั้งภาครัฐและเอกชน โดยการเชื่อมโยงหลักสูตรให้ตรงกับความต้องการของผู้ประกอบการในกลุ่มอุตสาหกรรม

4.3 การสร้างความพร้อมและความเข้าใจให้เกิดขึ้นระหว่างหน่วยงานสถาบันที่ให้บริการ องค์ความรู้และผู้ประกอบการ

หน่วยงาน สถาบันการศึกษาทั้งภาครัฐ ภาคเอกชนต้องมีความพร้อมในการพัฒนา องค์ความรู้ และสามารถสนับสนุนการพัฒนาบุคลากรของกลุ่มอุตสาหกรรมต่างๆ และ การส่งเสริม การสร้างเครือข่าย และสามารถถ่ายทอดความรู้ได้อย่างตรงกับความต้องการเพิ่มความเข้มแข็งและ ความสามารถของการพัฒนาอุตสาหกรรม

4.4 การสนับสนุนทางด้านนโยบายและด้านแหล่งเงินทุนของภาครัฐบาล

ภาครัฐให้การสนับสนุนทางด้านนโยบาย และเงินทุน การมีส่วนร่วมในการผลิต กค้น ให้เกิดการบริการความรู้ให้เป็นไปในทิศทางเดียวกัน และสอดคล้องกับความต้องการของ ผู้ประกอบการในพื้นที่

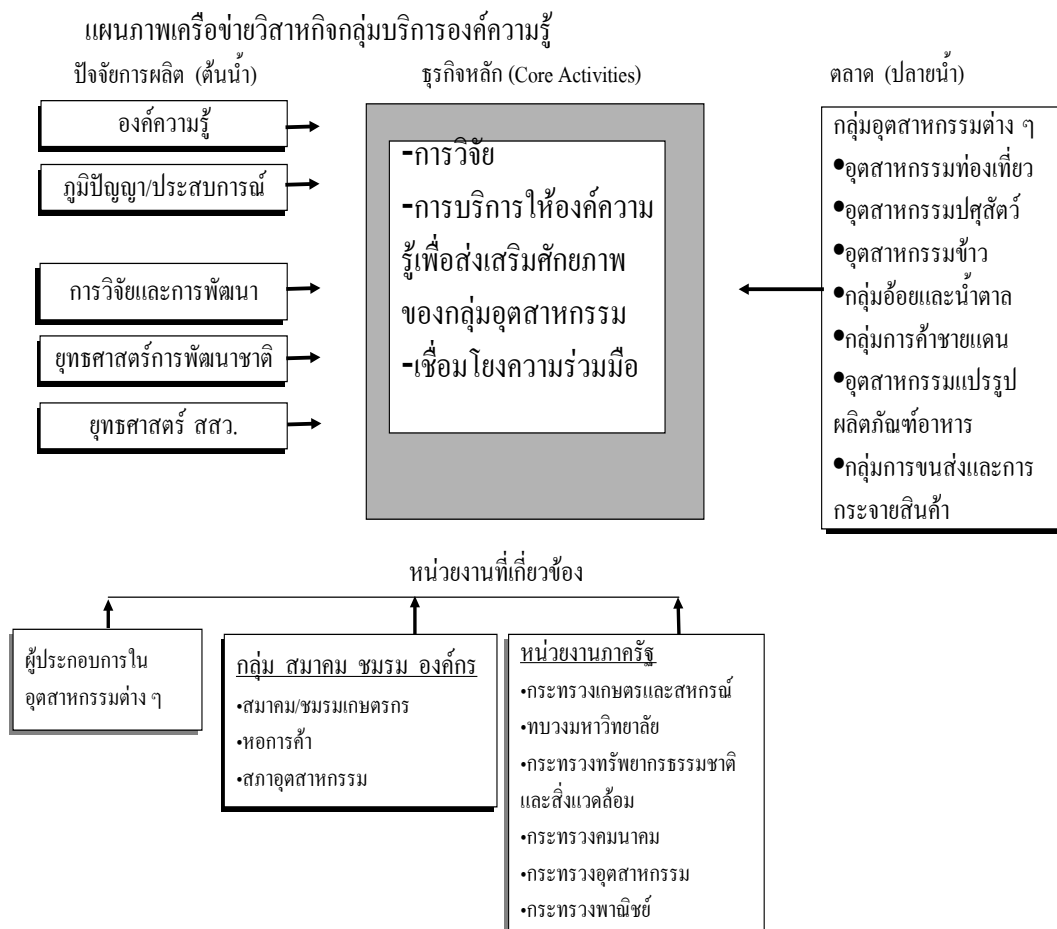
4.5 การพัฒนาระบบสารสนเทศเพื่อเชื่อมโยงเครือข่าย

มีการพัฒนาระบบสารสนเทศเพื่อให้เกิดการประสานงาน และการกระจายองค์ ความรู้อย่างเป็นระบบ เพื่อช่วยให้การเชื่อมโยง เครือข่ายเป็นไปอย่างมีประสิทธิภาพ และสะดวก รวดเร็ว

4.6 การพัฒนาระบบการบริหารจัดการที่ดีให้เกิดขึ้นกับเครือข่าย

การบริหารจัดการเครือข่ายเป็นสิ่งที่ต้องให้ความสำคัญกับการประสานงาน การจัดการ เป็นอย่างมาก การวางแผน และการบริหารเครือข่ายจึงเป็นเรื่องที่ต้องมีการ แบ่งหน้าที่และบทบาทในการดำเนินงานอย่างชัดเจน การจัดตั้งศูนย์ประสานที่ใช้เป็นตัวกลางในการเชื่อมโยงหน่วยงานต่างๆ และผู้ประกอบการในอุตสาหกรรมต่างๆ จึงเป็นเรื่องที่ต้องให้ความสำคัญและมีการบริหารจัดการอย่างมีประสิทธิภาพจึงจะก่อประโยชน์สูงสุดต่อการสนับสนุนกลุ่ม อุตสาหกรรมในพื้นที่

5. แผนภาพเครือข่ายวิสาหกิจบริการองค์ความรู้ จังหวัดพิษณุโลกและนครสวรรค์



บทที่ 2

แผนภาพเครือข่ายวิสาหกิจบริการองค์ความรู้ จังหวัดพิษณุโลกและนครสวรรค์

1. ภาพรวมกลุ่มจังหวัด



2. แผนภาพเครือข่ายวิสาหกิจบริการองค์ความรู้ จังหวัดพิษณุโลกและนครสวรรค์



บทที่ 3

แผนปฏิบัติการส่งเสริมเครือข่ายวิสาหกิจองค์ความรู้ จังหวัดพิษณุโลกและนครสวรรค์

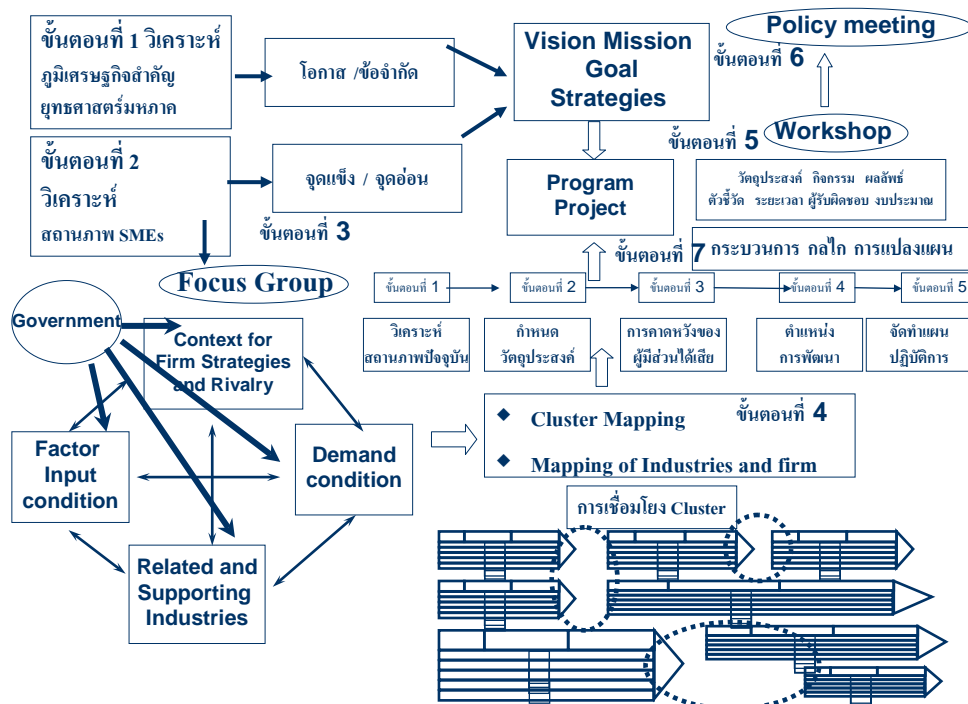
1. หลักการและเหตุผล

สำนักงานส่งเสริมวิสาหกิจขนาดกลางและขนาดย่อม จัดตั้งขึ้นโดยมีวัตถุประสงค์เพื่อเป็นแกนกลางในการส่งเสริมวิสาหกิจขนาดกลางและขนาดย่อมของประเทศ มีภารกิจสำคัญในการเสนอแนะนโยบายและแผนส่งเสริมวิสาหกิจขนาดกลางและขนาดย่อมของประเทศและภูมิภาคครอบคลุมถึงการส่งเสริมวิสาหกิจในชุมชนและท้องถิ่นชนบท โดยคำนึงถึงการใช้ทรัพยากรในท้องถิ่นอย่างเหมาะสม การจัดทำแผนปฏิบัติการส่งเสริมวิสาหกิจขนาดกลางและขนาดย่อม (SMEs) ที่สอดคล้องกับนโยบายของรัฐบาล ชุดปัจจุบัน ยุทธศาสตร์การพัฒนากลุ่มจังหวัด และแผนการส่งเสริมวิสาหกิจขนาดกลางและขนาดย่อมของประเทศไทย (พ.ศ. 2545 - 2549) ซึ่งมุ่งเน้นการส่งเสริมและพัฒนาวิสาหกิจขนาดกลางและขนาดย่อม ให้เป็นแกนหลักในการสร้างความเข้มแข็งให้กับระบบเศรษฐกิจประเทศและเศรษฐกิจชุมชน มีบทบาทสำคัญต่อการสร้างงานและรายได้ให้กับสังคมและท้องถิ่น นอกจากนี้ ยังมุ่งเน้นการส่งเสริมศักยภาพในการรวมกลุ่มการพัฒนาเครือข่ายวิสาหกิจ (Cluster) ในแต่ละอุตสาหกรรมเป้าหมายให้กับชุมชนและในพื้นที่ เพื่อเพิ่มขีดความสามารถในการแข่งขันสู่ระดับสากลต่อไป ดังนั้น เพื่อให้การส่งเสริมวิสาหกิจขนาดกลางและขนาดย่อมในภูมิภาคสอดคล้องกับแนวคิดข้างต้น และโครงสร้างเศรษฐกิจสังคมของพื้นที่ ตอบสนองความต้องการและเพิ่มศักยภาพท้องถิ่น และเกิดการบูรณาการในกระบวนการพัฒนาพื้นที่ สำนักงานส่งเสริมวิสาหกิจขนาดกลางและขนาดย่อม จึงเห็นสมควรจัดทำแผนปฏิบัติการส่งเสริมวิสาหกิจขนาดกลางและขนาดย่อมรายพื้นที่ขึ้น เพื่อร่วมกับผู้มีส่วนเกี่ยวข้อง (Stakeholder) ในพื้นที่ ได้แก่ ผู้แทนภาครัฐ ภาคเอกชน นักวิชาการ และกลุ่มประชาชนในพื้นที่ ในการศึกษาวิเคราะห์ จุดแข็ง จุดอ่อน โอกาส ข้อจำกัด เพื่อศึกษาศักยภาพและกำหนดวิสัยทัศน์ พันธกิจ ยุทธศาสตร์ มาตรการและจัดทำแผนปฏิบัติการส่งเสริมวิสาหกิจ ขนาดกลางและขนาดย่อมรายสาขาแต่ละสาขา อุตสาหกรรมเป้าหมายในระดับกลุ่มจังหวัด เพื่อให้เป็นแนวทางสำหรับภาครัฐ ภาคธุรกิจ และภาคประชาชนในพื้นที่ในการดำเนินงานพัฒนาเศรษฐกิจและสังคมของพื้นที่ไปสู่เป้าหมายความสำเร็จที่สอดคล้องกัน

สถานวิชาการนานาชาติ มหาวิทยาลัยเชียงใหม่ เป็นองค์กรในกำกับของ มหาวิทยาลัยเชียงใหม่ ได้รับการคัดเลือกเป็นที่ปรึกษาโครงการการจัดทำแผนปฏิบัติการส่งเสริมวิสาหกิจขนาดกลางและขนาดย่อมรายสาขาจำแนกตามพื้นที่ กลุ่มภาคเหนือตอนล่าง (ตาก สุโขทัย อุตรดิตถ์ พิษณุโลก เพชรบูรณ์ กำแพงเพชร พิจิตร นครสวรรค์ และอุทัยธานี) ให้แก่สำนักงานส่งเสริมวิสาหกิจขนาดกลางและขนาดย่อม

2. ขั้นตอนการดำเนินงาน

จำแนกออกได้ 7 ขั้นตอน ดังแสดงไว้ในภาพที่ 1.2 ซึ่งมีรายละเอียดดังนี้

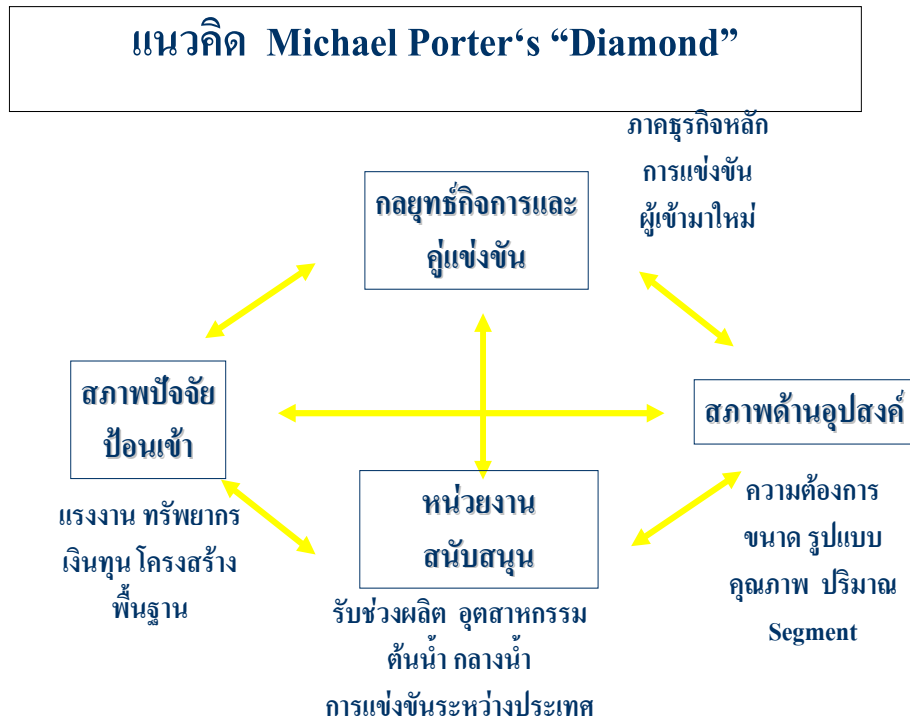


ภาพที่ 1.2 แสดงขั้นตอนการศึกษาการพัฒนาเครือข่ายวิสาหกิจขนาดกลางและขนาดย่อม

ขั้นตอนที่ 1 รวบรวมและวิเคราะห์ข้อมูลโครงสร้างด้านภูมิเศรษฐกิจสำคัญ (ภูมิศาสตร์ ประวัติศาสตร์ สิ่งแวดล้อม เศรษฐกิจ สังคม การเมือง และวัฒนธรรม) และศักยภาพของจังหวัด กลุ่มจังหวัด และระดับภาคเหนือตอนล่าง (ทรัพยากร โครงสร้างพื้นฐาน การลงทุน การผลิต การเงิน การตลาด การขนส่ง องค์กรชุมชน) ในการส่งเสริมการพัฒนาเครือข่ายวิสาหกิจ (Cluster) ของแต่ละอุตสาหกรรมเป้าหมาย

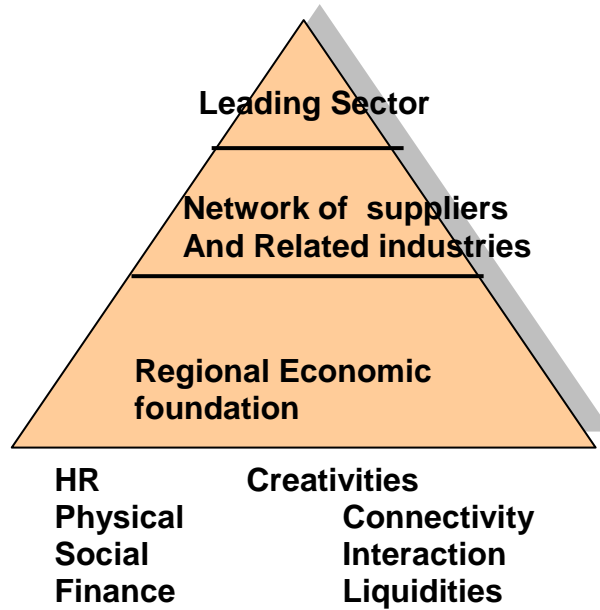
ขั้นตอนที่ 2 สํารวจและรวบรวมข้อมูลด้านเศรษฐกิจ และสังคมในพื้นที่และข้อมูลสถานการณ์ของวิสาหกิจขนาดกลางและขนาดย่อมรายจังหวัด และกลุ่มจังหวัดเป้าหมายที่ส่งเสริมการพัฒนาเครือข่ายวิสาหกิจ (Cluster) ในแต่ละอุตสาหกรรมเป้าหมาย และนำผลการวิเคราะห์ข้อมูลที่ได้มาจัดทำวิสัยทัศน์ พันธกิจ เป้าหมายยุทธศาสตร์การพัฒนาเครือข่ายวิสาหกิจ

ขั้นตอนที่ 3 จัดการประชุมกลุ่มย่อย (Focus Group) โดยแบ่งตาม Cluster ของแต่ละอุตสาหกรรมเป้าหมายในพื้นที่ กลุ่มละ 1 ครั้ง มีผู้เกี่ยวข้องหรือผู้มีส่วนได้ส่วนเสีย (Stakeholder) เข้าร่วมประชุมในทุกจังหวัด เพื่อระดมความคิดเห็นและร่วมวิเคราะห์ศักยภาพและปัญหาของแต่ละ Cluster โดยใช้ตัวแบบรูปเพชร (Diamond Model) ของพอตเตอร์



ภาพที่ 1.3 แสดงตัวแบบรูปเพชรของศาสตราจารย์ไมเคิล อี พอตเตอร์

ขั้นตอนที่ 4 จัดทำ Cluster Mapping ของการพัฒนากลุ่มเครือข่ายวิสาหกิจ (Cluster) มาใช้ในการวิเคราะห์ข้อมูลเชื่อมโยงสู่การจัดทำแผนปฏิบัติการส่งเสริมการพัฒนากลุ่มเครือข่ายวิสาหกิจ (Cluster) ขนาดกลางและขนาดย่อมรายพื้นที่ ในแต่ละอุตสาหกรรมเป้าหมาย (ทั้งระดับรายจังหวัดกลุ่มจังหวัด และระดับภาคเหนือตอนล่าง



ภาพที่ 1.4 แสดงกรอบแนวคิดของเครือข่าย (Cluster framework)

ขั้นตอนที่ 5 จัดการประชุมเชิงปฏิบัติการ (Workshop) พิจารณาร่างกรอบแผนฯ เพื่อนำเสนอผลการศึกษาเบื้องต้น และพิจารณาร่วมกันถึงข้อเสนอการจัดทำแผนปฏิบัติการการส่งเสริมวิสาหกิจขนาดกลางและขนาดย่อมเกี่ยวกับการพัฒนาคลัสเตอร์วิสาหกิจ (Cluster) ในแต่ละอุตสาหกรรมเป้าหมาย กำหนดวิสัยทัศน์ พันธกิจ เป้าหมายการพัฒนาคลัสเตอร์วิสาหกิจ ยุทธศาสตร์ เป้าหมายแต่ละยุทธศาสตร์ มาตรการ และแผนงาน/โครงการ ตลอดจนจัดลำดับความสำคัญของแผนงานโครงการฯ ของกลุ่มจังหวัด

ขั้นตอนที่ 6 จัดการประชุมเชิงนโยบาย (Policy Meeting) เพื่อพิจารณาและจัดลำดับความสำคัญของแผนงาน /โครงการระยะสั้น โครงการระยะกลาง และโครงการระยะยาวภายใต้แผนปฏิบัติการส่งเสริมวิสาหกิจขนาดกลางและขนาดย่อมเกี่ยวกับการพัฒนาคลัสเตอร์วิสาหกิจ (Cluster) ในแต่ละอุตสาหกรรมเป้าหมายของกลุ่มจังหวัด และระดับ ภาคพื้นที่เป้าหมาย ให้แก่ผู้บริหารระดับสูงในจังหวัด ผู้มีส่วนเกี่ยวข้องในระดับนโยบายในจังหวัด และผู้มีส่วนเกี่ยวข้องในระดับนโยบายจากส่วนกลาง

ขั้นตอนที่ 7 เสนอแนะกระบวนการ /กลไก การแปลงแผนฯสู่การปฏิบัติอย่างมีประสิทธิภาพ

จากขั้นตอนการดำเนินงานทั้ง 7 ขั้นตอนในจัดทำแผนปฏิบัติการส่งเสริมวิสาหกิจขนาดกลางและขนาดย่อมตามกลุ่มเครือข่ายวิสาหกิจ ได้แผนออกมารวมทั้งสิ้น 10 แผน องค์ประกอบของแต่ละแผนประกอบด้วย จังหวัดที่เกี่ยวข้อง ยุทธศาสตร์ กลยุทธ์ โครงการ งบประมาณ และปัจจัยแห่งความสำเร็จของแผน รายละเอียดของแผนแต่ละแผนนำเสนอตามกลุ่มเครือข่ายวิสาหกิจ

ตารางสรุปสาระสำคัญของโครงการวิจัยวิทยานิพนธ์การองค์ความรู้ จังหวัดพิษณุโลกและนครสวรรค์

ยุทธศาสตร์	กลยุทธ์	โครงการ	งบประมาณ (ล้านบาท)	
ยุทธศาสตร์การสร้างคุณค่า	กลยุทธ์ที่ 1 ส่งเสริมงานฐานข้อมูล และงานวิจัยและนวัตกรรม	1. สนับสนุนงานวิจัยที่สอดคล้องกับความต้องการของผู้ประกอบการ	5	
		2. สำรวจความต้องการการงานวิจัยด้านสังคมในท้องถิ่น	2	
		3. ตั้งศูนย์ข้อมูลประจำหมู่บ้าน	5	
		4. พัฒนาศูนย์ข้อมูลทางเศรษฐกิจและสังคมอินโดจีน	10	
		5. คัดสรรสุดยอดนวัตกรรมประจำท้องถิ่น	5	
		กลยุทธ์ที่ 2 ส่งเสริมและพัฒนาภูมิปัญญาท้องถิ่น	1. ศึกษาความเป็นไปได้อื่นๆ ในการจัดตั้งวิทยาลัยการเรียนรู้เศรษฐกิจชุมชน	20
		2. ศึกษาความเป็นไปได้อื่นๆ ในการจัดตั้งสถาบันวัฒนธรรมและสังคมแห่งท้องถิ่น	20	
		3 รวบรวมภูมิปัญญาท้องถิ่นและต่อยอดภูมิปัญญาท้องถิ่น	5	
		1. สร้างเครือข่ายและจัดทำฐานความรู้	5	
		2. ส่งเสริมชุมชนหมู่บ้านเข้าถึงข้อมูลสารสนเทศและแหล่งความรู้	5	
ยุทธศาสตร์การเพิ่มคุณค่า	กลยุทธ์ที่ 3 ส่งเสริมและพัฒนาการเรียนรู้	3. ศึกษาและทบทวนหลักสูตร ในสถาบันการศึกษาเพื่อให้เกิดผลดีต่อองค์ความรู้ที่ต้องการของท้องถิ่น	2	
		4. ห้องสมุดความรู้และนวัตกรรมเคลื่อนที่	10	
		1. อบรมนักจัดการวิทยาการวิจัยชุมชนเพื่อการอนุรักษ์และพัฒนาท้องถิ่น	2	
		2. ส่งเสริมและพัฒนาทักษะการบริหารจัดการแก่ผู้นำหมู่บ้าน	1	
ยุทธศาสตร์การส่งมอบคุณค่า	กลยุทธ์ที่ 1 พัฒนานวัตกรรมและถ่ายทอดองค์ความรู้	3. เสริมสร้างผู้ประกอบการใหม่	5	
		4. พัฒนาบุคลากรของสถาบันการศึกษาที่มีศักยภาพในการให้บริการแก่ผู้ประกอบการ	1	
		1. สร้างพันธมิตรเครือข่ายด้านองค์ความรู้	1	
		2. ถ่ายทอดองค์ความรู้ใหม่แก่ผู้ประกอบการและชุมชน	2	

เครือข่ายวิทยานิพนธ์การองค์ความรู้ : กลุ่มพื้นที่ภาคเหนือตอนล่าง

รายละเอียดโครงการเครือข่ายวิสาหกิจบริการองค์ความรู้ จังหวัดพิษณุโลกและนครสวรรค์

ชื่อโครงการ โครงการสร้างพันธมิตรเครือข่ายด้านองค์ความรู้

หลักการเหตุผล

โลกกำลังก้าวสู่ เศรษฐกิจสังคมฐานความรู้ จึงจำเป็นที่จะต้องพัฒนาองค์ความรู้อย่างกว้างขวางด้วยการส่งเสริมและสร้างพันธมิตรเครือข่ายด้านองค์ความรู้เพื่อที่จะสืบค้น สะสมและถ่ายทอดเป็นองค์ความรู้แก่สมาชิกเครือข่าย

วัตถุประสงค์

1. เพื่อให้เกิดพันธมิตรเครือข่ายด้านองค์ความรู้ ด้านการวิจัย จากหน่วยงานที่เกี่ยวข้องทั้งจากภาคสถาบันการศึกษา หน่วยงานภาครัฐ และเอกชน
2. เพื่อสร้างความร่วมมือในการเสริมสร้าง สนับสนุน กลุ่มอุตสาหกรรมหลักของภาคเหนือตอนล่าง สร้างมูลค่าและสร้างความสามารถในการแข่งขันของฐานเศรษฐกิจในเชิงรุก

ตัวชี้วัด

1. จำนวนพันธมิตรเครือข่ายด้านองค์ความรู้
2. ระดับความร่วมมือของสมาชิกในเครือข่าย

ผลที่คาดว่าจะได้รับ

1. ได้พันธมิตรเครือข่ายด้านองค์ความรู้ ด้านการวิจัย จากหน่วยงานที่เกี่ยวข้องทั้งจากภาคสถาบันการศึกษา หน่วยงานภาครัฐ และเอกชน
2. เกิดความร่วมมือในการเสริมสร้าง สนับสนุน กลุ่มอุตสาหกรรมหลักของภาคเหนือตอนล่าง เพื่อเพิ่มประสิทธิภาพสินค้า และเพิ่มขีดความสามารถในการแข่งขัน

กิจกรรม

1. จัดตั้งคณะดำเนินงานที่เกิดจากกลุ่มผู้เกี่ยวข้องทั้งจากภาคสถาบันการศึกษา หน่วยงานภาครัฐ และเอกชน เพื่อร่วมสร้างพันธมิตรเครือข่าย
2. ติดต่อประสานงานกับสถาบันการศึกษาหน่วยงานของรัฐและภาคเอกชนเพื่อเข้าร่วมเป็นสมาชิกเครือข่าย
3. จัดกิจกรรมเพื่อสร้างความสัมพันธ์ในเครือข่าย สร้างความร่วมมือ การสนับสนุนทั้งทางด้านวิชาการและด้านเงินทุนในการดำเนินโครงการ อาทิ เพื่อสนับสนุนทุนวิจัยแก่คณะผู้วิจัยในอุตสาหกรรมหลักต่างๆ

4. ทำการพัฒนาระบบฐานข้อมูลด้วยเทคโนโลยีสารสนเทศและมีการปรับปรุงข้อมูลให้ทันสมัยอยู่เสมอ กระจายข่าวสารแก่สมาชิกเครือข่าย

5. เผยแพร่และประชาสัมพันธ์ข้อมูลข่าวสารของเครือข่าย

ระยะเวลาดำเนินการ 2 ปี (พ.ศ.2549-2550)

หน่วยงานที่รับผิดชอบ

สถาบันอุดมศึกษา สถาบันยุทธศาสตร์สี่ แยกอินโดจีน สถาบันการเงิน สถาบันส่งเสริมพัฒนา SMEs หอการค้าและสภาอุตสาหกรรมใน จังหวัดพิษณุโลกและนครสวรรค์ ศูนย์ส่งเสริมอุตสาหกรรมภาคที่ 2 และภาคที่ 3 ศูนย์ส่งเสริมการส่งออกกระทรวงพาณิชย์

งบประมาณ 1,000,000 บาท

ชื่อโครงการ โครงการสนับสนุนงานวิจัยที่สอดคล้องกับความต้องการของ
ผู้ประกอบการ

หลักการเหตุผล

งานวิจัยและพัฒนาในด้านต่างๆ ล้วนแล้วแต่ต้องอาศัยข้อมูลมาเป็นพื้นฐานการศึกษา เพื่อให้การวิจัยสอดคล้องกับความต้องการของผู้ประกอบการเป็นไปตามวัตถุประสงค์ของผู้ใช้งานวิจัย จึงควรที่จะมีการสนับสนุนงานวิจัยขึ้นมาเพื่อนำมากำหนดเป็นเป้าหมายงานวิจัยได้ตรงและสอดคล้องกับความต้องการของพื้นที่

วัตถุประสงค์

1. เพื่อให้การสนับสนุนการวิจัยต่างๆ การวิจัยเพื่อองค์ความรู้ใหม่ การวิจัยเชิงบูรณาการ
2. เพื่อให้งานวิจัยสามารถประยุกต์ใช้ในการพัฒนาอุตสาหกรรมหลักของภาคเหนือตอนล่าง และแก้ปัญหาของชุมชน โดยเน้นการวิจัยที่ชุมชนมีส่วนร่วม (Participatory action research) เพื่อสร้างชุมชนเข้มแข็ง

ตัวชี้วัด

1. จำนวนผลงานวิจัยเพื่อองค์ความรู้ใหม่
2. จำนวนผลงานวิจัยที่แก้ไขปัญหาของชุมชน

ผลที่คาดว่าจะได้รับ

1. มูลค่าผลผลิตสูงขึ้น ปัญหาของชุมชนได้รับการแก้ไขจากผลการวิจัยแบบชุมชนมีส่วนร่วม(Participatory action research)
2. ผู้ประกอบการมีศักยภาพในการแข่งขัน มีสินค้าและบริการที่มีคุณภาพและมาตรฐานเพิ่มขึ้น สามารถขยายสู่ตลาดที่กว้างขึ้น
3. เพิ่มขีดความสามารถแข่งขันของ SMEs ให้สูงยิ่งขึ้น

กิจกรรม

1. ศึกษาและสำรวจความต้องการ ปัญหาที่แท้จริงของชุมชนและผู้ประกอบการในการดำเนินธุรกิจ
2. จัดหาแหล่งเงินทุนสนับสนุนการวิจัยและพัฒนา
3. ให้การสนับสนุนและทำวิจัย ที่สอดคล้องกับความต้องการและปัญหาของชุมชนและผู้ประกอบการ
4. ถ่ายทอดองค์ความรู้จากงานวิจัยที่ได้สู่ชุมชน รวมถึงผล การวิจัยที่จะช่วยสนับสนุนการผลิต ให้มีประสิทธิภาพมากขึ้น

5. การฝึกอบรมเชิงปฏิบัติการ ให้แก่เกษตรกร/ผู้ประกอบการ ให้เกิดความรู้ความเข้าใจ และสามารถนำไปประยุกต์ใช้ได้ถูกต้อง

6. รวบรวมและตรวจสอบ เผยแพร่ข้อมูลข่าวสารผลการวิจัย และพัฒนาองค์ความรู้ ให้เป็นที่รับทราบแก่บุคคลและหน่วยงานที่เกี่ยวข้อง ผ่านทางสถาบันการศึกษาและเอกสารเผยแพร่ต่างๆ

ระยะเวลาดำเนินการ 5 ปี (พ.ศ. 2549 – 2553)

หน่วยงานที่รับผิดชอบ

สถาบันอุดมศึกษา สถาบันยุทธศาสตร์สี่แยกอินโดจีน สถาบันการเงิน สถาบันส่งเสริมพัฒนา SMEs หอการค้าและสภาอุตสาหกรรมในจังหวัดพิษณุโลกและนครสวรรค์ ศูนย์ส่งเสริมอุตสาหกรรมภาคที่ 2 และภาคที่ 3 ศูนย์ส่งเสริมการส่งออกกระทรวงพาณิชย์

งบประมาณ 5,000,000 บาท

ชื่อโครงการ **โครงการถ่ายทอดองค์ความรู้ใหม่แก่ผู้ประกอบการและชุมชน**

หลักการเหตุผล

องค์ความรู้เป็นทรัพย์สินที่สำคัญของพื้นที่ที่จะนำไปสู่การสร้างนวัตกรรมเพื่อเพิ่มขีดความสามารถในการแข่งขัน จึงควรมีการสะสมและถ่ายทอดองค์ความรู้ใหม่แก่ผู้ประกอบการและชุมชนให้ครอบคลุมอย่างกว้างขวางทั่วพื้นที่

วัตถุประสงค์

เพื่อบริหารจัดการระบบการถ่ายทอดองค์ความรู้ใหม่ และนวัตกรรมที่สามารถประยุกต์ใช้ในอุตสาหกรรมหลักในพื้นที่ภาคเหนือตอนล่างได้อย่างเหมาะสม

ตัวชี้วัด

จำนวนองค์ความรู้ที่ถ่ายทอดสู่ผู้ประกอบการและชุมชน

ผลที่คาดว่าจะได้รับ

1. มูลค่าผลผลิตสูงขึ้น ได้สินค้าใหม่ที่มีคุณภาพและมาตรฐานเพิ่มขึ้น
2. สามารถขยายสู่ตลาดที่กว้างขึ้น เพิ่มขีดความสามารถแข่งขันของ SMEs ให้สูงขึ้น

กิจกรรม

1. ศึกษาและรวบรวมองค์ความรู้ใหม่และนวัตกรรมที่เกี่ยวข้องและเหมาะสมกับอุตสาหกรรมหลักในพื้นที่
2. สำรวจพื้นที่ที่เหมาะสมในการถ่ายทอดองค์ความรู้ใหม่ นวัตกรรม
3. ถ่ายทอดองค์ความรู้ใหม่และนวัตกรรมที่เหมาะสมลงสู่พื้นที่อย่างมีประสิทธิภาพ โดยจัดการฝึกอบรมเชิงปฏิบัติการ ให้แก่เกษตรกร /ผู้ประกอบการ ผู้จัดการ โรงงาน ให้เกิดความรู้ความเข้าใจและสามารถนำไปประยุกต์ใช้ได้อย่างถูกต้อง
4. ช่วยเหลือและให้คำแนะนำปรึกษา ด้านองค์ความรู้ใหม่และนวัตกรรม ที่สามารถสร้างมูลค่าให้กับระบบเศรษฐกิจในพื้นที่

ระยะเวลาดำเนินการ 5 ปี (พ.ศ. 2549 – 2553)

หน่วยงานที่รับผิดชอบ

สถาบันอุดมศึกษา สถาบันยุทธศาสตร์สีเขียวอินโดจีน สถาบันส่งเสริมพัฒนา SMEs หอการค้าและสภาอุตสาหกรรมในจังหวัดพิจิตร โลกและนครสวรรค์ ศูนย์ส่งเสริมอุตสาหกรรมภาคที่ 2 และภาคที่ 3

งบประมาณ 2,000,000 บาท

ชื่อโครงการ โครงการส่งเสริมชุมชนหมู่บ้านเข้าถึงข้อมูลสารสนเทศและแหล่งความรู้

หลักการเหตุผล

ชุมชนหมู่บ้านในระดับท้องถิ่นควรได้รับการส่งเสริมให้มีความสามารถในการเข้าถึงข้อมูลข่าวสาร เพื่อเปิดโลกทัศน์และประยุกต์ใช้ประโยชน์จากข้อมูลสารสนเทศและแหล่งความรู้ เพื่อการพัฒนาคุณภาพชีวิต

วัตถุประสงค์

1. เพื่อให้ประชาชนในระดับท้องถิ่นตระหนักถึงความสำคัญในการเข้าถึงข้อมูลข่าวสาร
2. เพื่อเปิดโลกทัศน์และประยุกต์ใช้ประโยชน์เพื่อการพัฒนาคุณภาพชีวิตและการทำงาน

ตัวชี้วัด

จำนวนของชุมชนผู้ใช้บริการเข้าถึงข้อมูลข่าวสาร

ผลที่คาดว่าจะได้รับ

1. ชุมชนได้ข้อมูลข่าวสาร ได้ความรู้ นำไปสู่การพัฒนาด้านผลิตสินค้าและบริการ
2. สามารถตอบสนองต่อความต้องการของตลาดอย่างมีประสิทธิภาพ

กิจกรรม

1. จัดหาระบบคอมพิวเตอร์และการสื่อสารข้อมูลโดยอาจบูรณาการกับโครงการอินเทอร์เน็ตตำบลและ/หรือสำนักงานส่งเสริมพัฒนา SMEs หน่วยร่วมดำเนินงานต่างๆ
2. จัดฝึกอบรมบุคลากรให้มีความรู้ความสามารถในการใช้งานอินเทอร์เน็ต
3. จัดให้มีแหล่งรวบรวมความรู้ เช่น ห้องสมุดในหมู่บ้าน
4. เผยแพร่ความรู้สู่ผู้ประกอบการให้ใช้ระบบอินเทอร์เน็ตเพื่อสืบค้นและสื่อสารข้อมูลได้อย่างเท่าเทียมและเท่าทันสถานการณ์

ระยะเวลาดำเนินการ 3ปี (พ.ศ. 2549-2551)

หน่วยงานที่รับผิดชอบ

สถาบันยุทธศาสตร์สี่แยกอินโดจีน สถาบันส่งเสริมพัฒนา SMEs หอการค้าและสภาอุตสาหกรรม พัฒนาชุมชน องค์การบริหารส่วนจังหวัด องค์การบริหารส่วนท้องถิ่น ในจังหวัด พิษณุโลกและนครสวรรค์ ศูนย์ส่งเสริมอุตสาหกรรมภาคที่ 2 และภาคที่ 3

งบประมาณ 5,000,000 บาท

ชื่อโครงการ โครงการเสริมสร้างผู้ประกอบการใหม่

หลักการเหตุผล

ผู้ประกอบการเป็นกำลังสำคัญในการขับเคลื่อนเศรษฐกิจของประเทศ จึงควรมีการเสริมสร้างผู้ประกอบการใหม่ให้มีจำนวนมากขึ้น มีความหลากหลายในสาขาธุรกิจต่างๆและมีศักยภาพในการดำเนินธุรกิจอย่างมีคุณภาพ

วัตถุประสงค์

เพื่อเพิ่มจำนวนผู้ประกอบการใหม่ และเป็นการให้ความรู้แก่ผู้ประกอบการเดิมเพื่อเสริมสร้างความสามารถในการแข่งขัน

ตัวชี้วัด

1. จำนวนผู้ประกอบการใหม่
2. ระดับความรู้ใหม่ที่ผู้ประกอบการเดิมได้รับเพิ่ม

ผลที่คาดว่าจะได้รับ

1. ได้ผู้ประกอบการใหม่ เกิดการลงทุน การจ้างงานเพิ่ม
2. ผู้ประกอบการเดิมมีการยกระดับความรู้ตนเอง เพื่อผลิตสินค้าใหม่และบริการใหม่

กิจกรรม

1. สำรวจความต้องการความรู้ของผู้ประกอบการ
2. จัดทำแผนการพัฒนาผู้ประกอบการ
3. ส่งเสริม สนับสนุน เปิดโอกาสทั้งด้านความรู้และเงินทุนแก่ผู้ประกอบการ
4. อบรมหลักสูตรแผนธุรกิจ แก่ผู้สนใจลงทุนและผู้ประกอบการใหม่
5. ประเมินผล

ระยะเวลาการดำเนินการ 3 ปี (พ. ศ. 2549-2551)

หน่วยงานที่รับผิดชอบ

สถาบันอุดมศึกษา หอการค้า สภาอุตสาหกรรมจังหวัดในทุกจังหวัดในกลุ่มจังหวัดภาคเหนือตอนล่าง สำนักงานส่งเสริม SMEs ศูนย์ส่งเสริมอุตสาหกรรม ภาคที่ 2 และภาคที่ 3

งบประมาณ 5,000,000 บาท

ชื่อโครงการ โครงการศึกษาความเป็นไปได้ในการจัดตั้งวิทยาลัยการเรียนรู้เศรษฐกิจ
ชุมชน

หลักการเหตุผล

เศรษฐกิจชุมชนมีความสำคัญเพราะเป็นระบบเศรษฐกิจในระดับฐานราก จึงควรให้ชุมชนมีความรู้ในกาประกอบวิชาชีพเพื่อขับเคลื่อนเศรษฐกิจ จึงควรมีการศึกษาความเป็นไปได้ในการจัดตั้งวิทยาลัยการเรียนรู้เศรษฐกิจชุมชนเพื่อให้บริการด้านการเรียนรู้แก่ชุมชน

วัตถุประสงค์

1. เพื่อศึกษาความเป็นไปได้ในการจัดตั้งวิทยาลัยการเรียนรู้เศรษฐกิจชุมชน ในจังหวัดต่างๆ
2. เพื่อเพิ่มศักยภาพทางเศรษฐกิจในชุมชน

ตัวชี้วัด

แผนการศึกษาความเป็นไปได้ในการจัดตั้งวิทยาลัยการเรียนรู้เศรษฐกิจชุมชน

ผลที่คาดว่าจะได้รับ

1. ความเป็นไปได้ในการจัดตั้งวิทยาลัยการเรียนรู้เศรษฐกิจชุมชน ในจังหวัดต่างๆ เพื่อเพิ่มศักยภาพทางด้านเศรษฐกิจในด้านต่างๆ อาทิ ด้านการตลาด ด้านการจัดการ และด้านการเงิน ประโยชน์ที่ชุมชนจะได้รับ
2. เพื่อเป็นแนวทางในการตัดสินใจจัดตั้งวิทยาลัยการเรียนรู้เศรษฐกิจชุมชน

กิจกรรม

1. จัดตั้งคณะทำงานเพื่อศึกษาความเป็นไปได้ในการจัดตั้งวิทยาลัยการเรียนรู้เศรษฐกิจชุมชน
2. ศึกษารายละเอียด และรูปแบบวิทยาลัยการเรียนรู้เศรษฐกิจชุมชน จากวิทยาลัยการเรียนรู้ด้านอื่นๆที่จัดตั้งขึ้นแล้ว
3. กำหนดพื้นที่เพื่อศึกษาความเป็นไปได้ในการจัดตั้งวิทยาลัยการเรียนรู้เศรษฐกิจชุมชน
4. ศึกษาความเป็นไปได้ในด้านต่างๆ ทั้งด้านการตลาด การจัดการ รูปแบบการดำเนินงาน และด้านการเงิน รวมทั้งประโยชน์ที่ชุมชนจะได้รับจากวิทยาลัยการเรียนรู้เศรษฐกิจชุมชน
5. สรุปและนำเสนอผลการศึกษาความเป็นไปได้ในการจัดตั้งวิทยาลัยการเรียนรู้เศรษฐกิจชุมชนแก่ผู้มีส่วนเกี่ยวข้องของจังหวัดต่าง ๆ

ระยะเวลาดำเนินการ 3 ปี (พ.ศ. 2549 – 2551)

หน่วยงานที่รับผิดชอบ

สถาบันการศึกษา หอการค้า สภาอุตสาหกรรม สถาบันส่งเสริมพัฒนา SMEs หอการค้า และสภาอุตสาหกรรม ในจังหวัดพิษณุโลกและนครสวรรค์

งบประมาณ 20,000,000 บาท

ชื่อโครงการ **โครงการศึกษาความเป็นไปได้ในการจัดตั้งสถาบันวัฒนธรรมและ
สังคมแห่งท้องถิ่น**

หลักการเหตุผล

ในแต่ละพื้นที่ที่มีความหลากหลายทางวัฒนธรรมและสังคม ที่มีลักษณะเฉพาะของพื้นที่ทั้งด้าน
ความคิด ความเชื่อและเรื่องราวที่ควรมีการอนุรักษ์ ถ่ายทอดและเผยแพร่ จึงควรมีการศึกษาความเป็นไป
ได้ในการจัดตั้งสถาบันวัฒนธรรมและสังคมแห่งท้องถิ่นมาทำหน้าที่ดังกล่าว

วัตถุประสงค์

1. เพื่อศึกษาความเป็นไปได้ในการจัดตั้ง สถาบันวัฒนธรรมและสังคมแห่งท้องถิ่น
2. เพื่อศึกษา อนุรักษ์ และเผยแพร่วัฒนธรรม ประเพณีในท้องถิ่น ตลอดจนการศึกษาการ
เปลี่ยนแปลงทางสังคมในท้องถิ่นเพื่อดำเนินการพัฒนาท้องถิ่นอย่างมีทิศทางไม่ก่อให้เกิดปัญหาสังคมตามมา

ตัวชี้วัด

แผนการศึกษาในการจัดตั้งสถาบันวัฒนธรรมและสังคมแห่งท้องถิ่น

ผลที่คาดว่าจะได้รับ

1. ความเป็นไปได้ในการจัดตั้งสถาบันวัฒนธรรมและสังคมแห่งท้องถิ่นในจังหวัดต่างๆ เพื่อ
ศึกษา วิจัย พัฒนา รวมถึงการเผยแพร่ความรู้ทางวัฒนธรรมและประเพณีท้องถิ่นแก่ชุมชน
2. มีการเชื่อมโยงองค์ความรู้ไปสู่การสร้างทัศนคติและแนวคิดทางสังคมที่เหมาะสมแก่
ชุมชน อันเป็นแนวทางในการตัดสินใจจัดตั้งวิทยาลัยการเรียนรู้ชุมชน

กิจกรรม

1. จัดตั้งคณะทำงานเพื่อศึกษาความเป็นไปได้ในการจัดตั้งสถาบันวัฒนธรรมและสังคมแห่งท้องถิ่น
2. ศึกษารายละเอียดและรูปแบบสถาบันหรือศูนย์วัฒนธรรมที่มีรูปแบบใกล้เคียงเพื่อเป็น

แนวทางการจัดตั้ง

3. กำหนดพื้นที่เพื่อศึกษาความเป็นไปได้ในการจัดตั้งสถาบันวัฒนธรรมและสังคมแห่งท้องถิ่น
4. ศึกษาความเป็นไปได้ในด้านต่างๆ ทั้งด้านการตลาด การจัดการ รูปแบบการดำเนินงาน
และด้านการเงิน รวมทั้งประโยชน์ที่ชุมชนจะได้รับจากสถาบันวัฒนธรรมและสังคมแห่งท้องถิ่น
5. สรุปและนำเสนอผลการ ศึกษาความเป็นไปได้ในการจัดตั้งสถาบันวัฒนธรรมและสังคม
แห่งท้องถิ่นแก่ผู้มีส่วนเกี่ยวข้องของจังหวัดต่างๆ

ระยะเวลาดำเนินการ 3 ปี (พ.ศ. 2549 – 2551)

หน่วยงานที่รับผิดชอบ

สถาบันการศึกษา อบจ. อบต. สถาบันด้านการส่งเสริมศิลปวัฒนธรรมของจังหวัดทั้งหมดใน
กลุ่มจังหวัดภาคเหนือตอนล่าง

งบประมาณ 20,000,000 บาท

ชื่อโครงการ ศูนย์ข้อมูลทางเศรษฐกิจและสังคมในอินโดจีน

หลักการเหตุผล

ในโลกยุคข่าวสารข้อมูลที่แพร่กระจายและเข้าถึงได้อย่างรวดเร็ว ควรมีศูนย์ข้อมูลทางเศรษฐกิจที่เป็นแหล่งสืบค้นและตัดสินใจเรื่องเศรษฐกิจและสังคมในอินโดจีนเป็นการช่วยให้ตัดสินใจได้ดียิ่งขึ้น

วัตถุประสงค์

1. เพื่อเป็นศูนย์กลางข้อมูลด้านวัฒนธรรมสังคมและเศรษฐกิจของประเทศแถบอินโดจีน
2. เพื่อเป็นประโยชน์ในการเชื่อมโยงข้อมูลแก่อื่นทั้งในด้านการค้าการท่องเที่ยวและสังคม เป็นต้น

ตัวชี้วัด

1. ระดับการเข้าถึงข้อมูลของชุมชนต่อศูนย์ข้อมูล
2. จำนวนการเชื่อมโยงข้อมูล

ผลที่คาดว่าจะได้รับ

1. ชุมชนมีความรู้ และเข้าใจสภาพสังคม เศรษฐกิจ และวัฒนธรรมของประเทศเพื่อนบ้านในอินโดจีน
2. สามารถนำข้อมูลไปใช้ประโยชน์ในการติดต่อ สื่อสารทั้งทางด้านการค้า การท่องเที่ยว และสังคม

กิจกรรม

1. จัดตั้งคณะทำงานเพื่อศึกษาโครงสร้างของ ศูนย์ข้อมูลเศรษฐกิจและสังคมอินโดจีน
2. จัดหาสถานที่ตั้งและงบประมาณในการดำเนินการ
3. ประสานงานเครือข่ายข้อมูลในกลุ่มประเทศเพื่อนบ้านอินโดจีน
4. จัดตั้งคณะทำงานเพื่อบริการสืบค้นข้อมูลจากแหล่งต่างๆ ของภูมิภาคและแปรข้อมูลให้อยู่ในรูปแบบที่เผยแพร่แก่ชุมชนได้ง่ายและเหมาะสม

ระยะเวลาดำเนินการ 3 ปี (พ.ศ. 2549-2551)

หน่วยงานที่รับผิดชอบ

สถาบันยุทธศาสตร์สี่แยกอินโดจีน สถาบันส่งเสริมพัฒนา SMEs หอการค้าและสภาอุตสาหกรรม ในจังหวัดพิษณุโลกและนครสวรรค์ ศูนย์ส่งเสริมอุตสาหกรรมภาคที่ 2 และภาคที่ 3

งบประมาณ 10,000,000 บาท

ชื่อโครงการ โครงการสร้างเครือข่ายและจัดทำฐานความรู้

หลักการเหตุผล

สารสนเทศเป็นสิ่งที่สำคัญต่อการตัดสินใจในโลกปัจจุบันที่ข้อมูลมีการไหลอย่างรวดเร็วจึงควรมีโครงการสร้างเครือข่ายและพัฒนาาระบบเทคโนโลยีสารสนเทศรองรับฐานข้อมูลและบริหารจัดการสารสนเทศเพื่อนำไปใช้ในการพัฒนาให้มีความได้เปรียบในการแข่งขัน

วัตถุประสงค์

เพื่อรวบรวมองค์ความรู้และกระจายนำข้อมูลไปต่อยอดใช้ประโยชน์ในการส่งเสริมอุตสาหกรรมพื้นฐานของภูมิภาค

ตัวชี้วัด

1. ฐานองค์ความรู้
2. จำนวนเครือข่ายองค์ความรู้

ผลที่คาดว่าจะได้รับ

1. เกิดการบูรณาการของฐานข้อมูลที่เชื่อมโยงสัมพันธ์กันเป็นระบบเครือข่ายทำให้เกิดปฏิสัมพันธ์ด้านข่าวสารซึ่งสามารถนำมาวิเคราะห์ใช้ประโยชน์เพื่อการสนับสนุนผู้ประกอบการในสาขาต่างๆ
2. สร้างเสริมจุดแข็งซึ่งกันและกันในภูมิกำหนดนำไปสู่การปรับตัวอย่างสอดคล้องกับสถานการณ์และเพิ่มขีดความสามารถในการแข่งขันอย่างมีประสิทธิภาพ

กิจกรรม

1. รวบรวมและสร้างฐานข้อมูลจากหน่วยงานภาครัฐ การศึกษา และเอกชนซึ่งเป็นข้อมูลสำหรับสนับสนุนผู้ประกอบการสาขาต่างๆ ทั้งด้านผลิต บริหารจัดการ ตลาดและขายของทั้งภาคเหนือตอนล่าง
2. วิเคราะห์ข้อมูลเพื่อถ่ายทอดสู่ผู้ประกอบการเป็นการเสริมสร้างความสามารถในการแข่งขันก้าวทันต่อสถานการณ์
3. จัดตั้งคณะทำงานเพื่อบริการสืบค้นข้อมูลจากแหล่งต่างๆ ของภูมิภาคและแปรข้อมูลให้อยู่ในรูปที่เผยแพร่แก่ชุมชนได้ง่ายและเหมาะสม

ระยะเวลาดำเนินการ 3ปี (พ.ศ. 2549 -2551)

หน่วยงานที่รับผิดชอบ

สถาบันยุทธศาสตร์สีเขียวอินโดจีน สถาบันส่งเสริมพัฒนา SMEs หอการค้าและสภาอุตสาหกรรม พัฒนาชุมชน องค์การบริหารส่วนจังหวัด องค์การบริหารส่วนท้องถิ่น ใน จังหวัด พิษณุโลกและนครสวรรค์ ศูนย์ส่งเสริมอุตสาหกรรมภาคที่ 2 และภาคที่ 3

งบประมาณ 5,000,000 บาท

ชื่อโครงการ โครงการรวบรวมและต่อยอดภูมิปัญญาท้องถิ่น

หลักการเหตุผล

ภูมิปัญญาท้องถิ่นเป็นทรัพย์สินที่มีค่าสามารถนำไปสร้างคุณค่าทางนวัตกรรมให้กับพื้นที่ ควรมีการรวบรวมภูมิปัญญาเพื่อเป็นฐานความรู้นำไปต่อยอดเพิ่มหรือสร้างคุณค่าได้

วัตถุประสงค์

1. รวบรวมเพื่ออนุรักษ์องค์ความรู้ทางด้านภูมิปัญญาท้องถิ่น
2. นำมาต่อยอดด้วยเพื่อการใช้ประโยชน์เชิงพาณิชย์โดยภูมิปัญญาท้องถิ่นของอุตสาหกรรมหลักของภาคเหนือตอนล่าง อีกทั้งเป็นการส่งเสริมให้เกิดจิตสำนึกรักภูมิปัญญาท้องถิ่นอีกด้วย

ตัวชี้วัด

1. ฐานข้อมูลภูมิปัญญาท้องถิ่น
2. จำนวนของนวัตกรรมที่ได้รับจากการต่อยอดภูมิปัญญาท้องถิ่น

ผลที่คาดว่าจะได้รับ

1. เกิดการอนุรักษ์ภูมิปัญญาท้องถิ่นด้านการเกษตร ปศุสัตว์ แปรรูปอาหาร บริการท่องเที่ยว
2. ข้อมูลที่รวบรวมเข้าสู่ฐานข้อมูลและวิเคราะห์ด้วยเทคโนโลยีสารสนเทศนำมาใช้ประโยชน์ส่งเสริมเชิงพาณิชย์ สร้างเครือข่ายปฏิสัมพันธ์ทางธุรกิจ
3. การเพิ่มมูลค่าวัตถุดิบท้องถิ่น พัฒนาสินค้าใหม่ เพิ่มมูลค่าสินค้าจากภูมิปัญญาท้องถิ่น สร้างเสริมเศรษฐกิจใหม่จากทรัพยากรเดิมของภูมิภาค

กิจกรรม

1. บูรณาการกลุ่มผู้ทรงคุณวุฒิภูมิปัญญาท้องถิ่นด้านการเกษตร ปศุสัตว์ แปรรูปอาหาร บริการท่องเที่ยว และกลุ่มนักวิชาการผู้เชี่ยวชาญด้านเทคโนโลยีสารสนเทศเข้าเป็นฐานข้อมูลความรู้ และผลงาน
2. สนับสนุนความร่วมมือกันระหว่างผู้ประกอบการกับผู้ที่มีความรู้เกี่ยวกับภูมิปัญญาท้องถิ่นในการนำประโยชน์จากความรู้ไปใช้ในการผลิต

3. เผยแพร่ข้อมูลข่าวสารและพัฒนาองค์ความรู้ ให้เป็นที่รับทราบแก่บุคคลและหน่วยงานที่เกี่ยวข้อง

ระยะเวลาดำเนินการ 5 ปี (พ.ศ. 2549 – 2553)

หน่วยงานที่รับผิดชอบ

สถาบันส่งเสริมพัฒนา SMEs หอการค้าและสภาอุตสาหกรรม พัฒนาชุมชน องค์การบริหารส่วนจังหวัด องค์การบริหารส่วนท้องถิ่น ในจังหวัดพิษณุโลกและนครสวรรค์

งบประมาณ 5,000,000 บาท

ชื่อโครงการ โครงการอบรมนักจัดรายการวิทยุชุมชนเพื่อการอนุรักษ์และพัฒนาท้องถิ่น

หลักการเหตุผล

วิทยุเป็นสื่อชั้นพื้นฐานที่เข้าถึงชุมชนได้อย่างกว้างขวาง การให้ข้อมูลหรือความรู้ที่ถูกต้องและเข้าใจจะสามารถช่วยให้ชุมชนมีความรู้ความเข้าใจที่ถูกต้องสามารถเป็นพลังสำคัญในการขับเคลื่อนและพัฒนาเศรษฐกิจ นักจัดรายการวิทยุชุมชนมีบทบาทอย่างสำคัญในภารกิจดังกล่าว จึงควรมีการอบรมให้ความรู้แก่นักจัดรายการวิทยุชุมชน

วัตถุประสงค์

1. เพื่อสร้างความรู้ ความเข้าใจและพัฒนาทักษะด้านการให้บริการองค์ความรู้แก่นักจัดรายการวิทยุชุมชน ซึ่งเป็นสื่อที่มีประสิทธิภาพ
2. เพื่อให้สามารถเข้าถึงชุมชนในท้องถิ่นได้อย่างแพร่หลาย

ตัวชี้วัด

1. ระดับทักษะความรู้ของนักจัดรายการวิทยุชุมชน
2. จำนวนผู้รับฟังรายการวิทยุชุมชน

ผลที่คาดว่าจะได้รับ

1. นักจัดรายการวิทยุชุมชนมีทักษะ และความรู้ความเข้าใจด้านการเผยแพร่องค์ความรู้ อย่างมีประสิทธิภาพ
2. ชุมชนได้รับความรู้และได้แลกเปลี่ยนองค์ความรู้อย่างแพร่หลาย

กิจกรรม

1. จัดตั้งสถาบันการศึกษาด้านการสื่อสารมวลชนเป็นคณะทำงาน
2. จัดอบรมนักจัดรายการวิทยุโดยมุ่งเน้นให้เห็นความสำคัญของการเผยแพร่ความรู้สู่ชุมชนด้วยช่องทางวิทยุชุมชน
3. จัดสร้างเครือข่ายวิทยุชุมชนเพื่อการอนุรักษ์และพัฒนา โดยมุ่งเน้นการเชื่อมโยงเครือข่ายนักจัดรายการและแลกเปลี่ยนข้อมูลองค์ความรู้

4. เปิดโอกาสให้ชุมชนเข้าสู่เครือข่ายขององค์ความรู้ที่สร้างขึ้น

5. สร้างโอกาสให้ชุมชนสามารถแลกเปลี่ยนองค์ความรู้ของกันและกันผ่านสื่อวิทยุชุมชน

ระยะเวลาดำเนินการ 3 ปี (พ.ศ. 2549-2551)

หน่วยงานที่รับผิดชอบ

สถาบันส่งเสริมพัฒนา SMEs หอการค้าและสภาอุตสาหกรรม พัฒนาชุมชน องค์การบริหารส่วนจังหวัด องค์การบริหารส่วนท้องถิ่น สถานีวิทยุชุมชนใน จังหวัด พิชญ์โลกและ นครสวรรค์

ชื่อโครงการ ส่งเสริมและพัฒนาทักษะการบริหารจัดการแก่ผู้นำหมู่บ้าน

หลักการเหตุผล

ในกระแสการเปลี่ยนแปลงที่โลกเข้าสู่การค้าเสรี การบริหารจัดการมีความสำคัญมากขึ้น จึงควรที่จะมีการอบรมให้ความรู้เพื่อเพิ่มทักษะให้แก่ผู้นำหมู่บ้านเพื่อให้ สามารถบริหารจัดการ พื้นที่ที่รับผิดชอบให้ทันต่อการเปลี่ยนแปลง

วัตถุประสงค์

1. เพื่อสร้างความรู้ความเข้าใจของผู้นำชุมชนให้เห็นความสำคัญของการอนุรักษ์และ เผยแพร่องค์ความรู้แก่ท้องถิ่น
2. เพื่อให้ผู้นำในชุมชนเป็นหัวเรือสำคัญในการผลักดันการรวบรวม รักษาและเผยแพร่ องค์ความรู้ในท้องถิ่น

ตัวชี้วัด

1. การตระหนักถึงความสำคัญของการอนุรักษ์และเผยแพร่องค์ความรู้แก่ท้องถิ่น
2. จำนวนองค์ความรู้ที่นำมาใช้อย่างแพร่หลาย

ผลที่คาดว่าจะได้รับ

1. ผู้นำชุมชนมีความรู้ความเข้าใจ และให้ความสำคัญต่อการอนุรักษ์ พัฒนาและ เผยแพร่องค์ความรู้ในท้องถิ่น ตลอดจนการให้ความสำคัญต่อการต่อยอดองค์ความรู้
2. สามารถชักจูงให้ชุมชนพัฒนาและนำองค์ความรู้ต่าง ๆ มาใช้อย่างแพร่หลาย

กิจกรรม

1. สถาบันการศึกษาเร่งหลักสูตรการอบรมผู้นำชุมชนในด้านการเป็นผู้นำและการ บริหารจัดการท้องถิ่น
2. เชื่อมโยงเครือข่ายผู้นำท้องถิ่นเพื่อสร้างการเชื่อมโยงนวัตกรรมในแต่ละชุมชน และ เป็นการกระตุ้นการพัฒนาทักษะของผู้นำชุมชน
3. คัดเลือกผู้นำท้องถิ่นในการเข้าอบรม

4. ทำการอบรมพัฒนาทักษะ
5. ประเมินผลการดำเนินการ

ระยะเวลาดำเนินการ 1 ปี (พ.ศ. 2549)

หน่วยงานที่รับผิดชอบ

สถาบันยุทธศาสตร์สีเขียวอินโดจีน สถาบันส่งเสริมพัฒนา SMEs หอการค้าและสภาอุตสาหกรรม พัฒนาชุมชน องค์การบริหารส่วนจังหวัด องค์การบริหารส่วนท้องถิ่น ใน จังหวัด พิษณุโลกและนครสวรรค์ ศูนย์ส่งเสริมอุตสาหกรรมภาคที่ 2 และภาคที่ 3

งบประมาณ 1,000,000 บาท

ชื่อโครงการ โครงการ คัดสรรสุดยอดนวัตกรรมประจำท้องถิ่น

หลักการเหตุผล

เพื่อกระตุ้นให้เกิดความสนใจและตื่นตัวในเรื่องนวัตกรรม จึงควรมีโครงการจัดประกวดหรือแข่งขันในการสร้างนวัตกรรมที่ดีเด่นและสามารถนำไปประยุกต์ใช้ให้เกิดประโยชน์แก่ท้องถิ่น
วัตถุประสงค์

1. เพื่อสนับสนุนการศึกษา และพัฒนาองค์ความรู้ใหม่ในท้องถิ่น
2. เพื่อมุ่งเน้นนวัตกรรมที่ประยุกต์ใช้ในธุรกิจหรือการดำรงชีวิตประจำวันได้

ตัวชี้วัด

1. จำนวนนวัตกรรมที่ชุมชนคิดค้นขึ้น
2. จำนวนนวัตกรรมที่มีการนำไปประยุกต์ใช้

ผลที่คาดว่าจะได้รับ

1. คนในชุมชนมีความกระตือรือร้นในการคิดค้นนวัตกรรมใหม่ๆ
2. เพื่อใช้ประโยชน์และให้ชุมชนเห็นความสำคัญต่อการสร้างนวัตกรรมสำหรับ

ท้องถิ่นเพื่อการพัฒนาที่ยั่งยืน

กิจกรรม

1. ตั้งคณะกรรมการดำเนินการหลักเกณฑ์และวิธีการสนับสนุนการสร้างนวัตกรรม
2. สร้างความเข้าใจแก่ชุมชนในการพัฒนานวัตกรรมสำหรับท้องถิ่น เพื่อการพัฒนาชุมชนอย่างยั่งยืน
3. ประชาสัมพันธ์โครงการ และประสานงานการดำเนินการกับผู้นำชุมชน
4. ตั้งระบบและหลักเกณฑ์การคัดเลือกนวัตกรรมของชุมชน
5. ดำเนินการคัดเลือก (1 นวัตกรรม 1 ตำบล) และประกาศเกียรติคุณเพื่อส่งเสริมคุณค่า

แก่ผู้คิดค้น

6. ดำเนินการนวัตกรรมดังกล่าวให้เป็นรูปธรรมและนำมาใช้จริงในชุมชน

7. ประเมินผล

ระยะเวลาดำเนินการ 3 ปี (พ.ศ. 2549-2551)

หน่วยงานที่รับผิดชอบ

สถาบันส่งเสริมพัฒนา SMEs หอการค้าและสภาอุตสาหกรรม องค์การบริหารส่วนจังหวัด องค์การบริหารส่วนท้องถิ่น ในจังหวัดพิษณุโลกและนครสวรรค์ ศูนย์ส่งเสริมอุตสาหกรรมภาคที่ 2 และภาคที่ 3

งบประมาณ 5,000,000 บาท

ชื่อโครงการ ศูนย์ข้อมูลประจำหมู่บ้าน

หลักการเหตุผล

ในโลกยุคข่าวสารข้อมูลที่แพร่กระจายและเข้าถึงได้อย่างรวดเร็ว ควรมีศูนย์ข้อมูลประจำหมู่บ้านขึ้นเพื่อเชื่อมโยงข้อมูลจากหน่วยงานต่างๆ ในหมู่บ้านให้ประชาชน ชุมชน ตลอดจนผู้เกี่ยวข้องเข้ามาค้นหาข้อมูลและความรู้ในท้องถิ่นเป็นการช่วยให้ตัดสินใจได้ดีขึ้น

วัตถุประสงค์

1. เพื่อเป็นแหล่งรวบรวมข้อมูล องค์ความรู้ของชุมชน
2. เพื่อเชื่อมโยงองค์ความรู้ของชุมชนใกล้เคียง อันจะเป็นประโยชน์แก่การศึกษา ค้นคว้าและนำไปพัฒนาเป็นองค์ความรู้ใหม่ต่อไป

ตัวชี้วัด

1. ฐานข้อมูลประจำหมู่บ้าน
2. ระดับการเชื่อมโยงองค์ความรู้ของชุมชน

ผลที่คาดว่าจะได้รับ

1. ชุมชนมีแหล่งรวบรวม ศึกษา องค์ความรู้ประจำท้องถิ่น รวมไปถึงการศึกษา องค์ความรู้ของชุมชนใกล้เคียงเพื่อแลกเปลี่ยนความรู้ของกันและกัน
2. เพื่อการพัฒนา แก้ปัญหาชุมชนและสร้างความสัมพันธ์ในวงกว้าง

กิจกรรม

1. จัดตั้งคณะกรรมการ จัดตั้งศูนย์ข้อมูลหมู่บ้าน
2. สร้างแนวทาง กำหนดลักษณะ และการดำเนินการของศูนย์ข้อมูลหมู่บ้าน
3. ดำเนินการประชุมทำความเข้าใจเกี่ยวกับการรวบรวมพัฒนาองค์ความรู้ด้านต่างๆ ที่เกี่ยวข้องกับชุมชน
4. จัดทำระบบสารสนเทศเพื่อเก็บรวบรวมและสร้างฐานข้อมูลสารสนเทศขององค์ความรู้

5. ทำการเผยแพร่ระบบความรู้แก่ชุมชน และสร้างระบบการสืบค้นที่มีประสิทธิภาพ
6. ทำการเชื่อมโยงข้อมูลระหว่างหมู่บ้าน
7. ทำการประเมินผลการให้บริการของชุมชน

ระยะเวลาดำเนินการ 3 ปี (พ.ศ. 2549-2551)

หน่วยงานที่รับผิดชอบ

พัฒนาชุมชน องค์การบริหาร ส่วนจังหวัด องค์การบริหารส่วนท้องถิ่น ใน จังหวัด พิษณุโลกและนครสวรรค์

งบประมาณ 5,000,000 บาท

ชื่อโครงการ โครงการพัฒนาบุคลากรของสถาบันการศึกษาที่มีศักยภาพในการให้บริการแก่ผู้ประกอบการ

หลักการเหตุผล

คุณภาพองค์ความรู้และการให้บริการความรู้แก่ผู้ประกอบการขึ้นอยู่กับบุคลากรที่เป็นวิทยากรอบรมซึ่งส่วนใหญ่มาจากสถาบันการศึกษา จึงควรมีการพัฒนาและสร้างทักษะบุคลากรที่เป็นวิทยากรอบรมให้มีคุณภาพและสามารถให้บริการช่วยเหลือได้ตรงตามความต้องการของผู้ประกอบการ

วัตถุประสงค์

1. เพื่อสร้างบุคลากรของสถาบันการศึกษาที่สามารถให้ คำปรึกษาเพื่อช่วยเหลือผู้ประกอบการในอุตสาหกรรมหลักของภาคเหนือตอนล่าง
2. เพื่อเพิ่มศักยภาพและแก้ไขปัญหาในการดำเนินงาน

ตัวชี้วัด

1. จำนวนบุคลากรที่สามารถให้คำปรึกษาเพื่อช่วยเหลือผู้ประกอบการ
2. ระดับขีดความสามารถของผู้ประกอบการในการทำธุรกิจสูงขึ้น

ผลที่คาดว่าจะได้รับ

1. มีบุคลากรที่สามารถให้คำปรึกษาเพื่อช่วยเหลือผู้ประกอบการในอุตสาหกรรมหลักของภาคเหนือตอนล่าง
2. เพื่อเพิ่มศักยภาพและแก้ไขปัญหาในการดำเนินงาน สามารถขยายสู่ตลาดที่กว้างขึ้น
3. เพิ่มขีดความสามารถแข่งขันของ SMEs ให้สูงยิ่งขึ้น

กิจกรรม

1. ศึกษาความต้องการความช่วยเหลือของผู้ประกอบการในอุตสาหกรรมหลักของภาคเหนือตอนล่าง
2. พิจารณาจัดหลักสูตรอบรมเพื่อพัฒนาบุคลากรจากสถาบันการศึกษาให้เป็นผู้ให้คำปรึกษาแก่ผู้ประกอบการ
3. คัดเลือกวิทยากรจากหน่วยงานที่เกี่ยวข้อง

4. ประชาสัมพันธ์ข้อมูลข่าวสารแก่ผู้เกี่ยวข้อง
5. จัดฝึกอบรมและทดสอบความรู้ ให้คำปรึกษาแก่ผู้ประกอบการ
6. หน่วยงานต้นสังกัดให้การสนับสนุนในการเป็นที่ปรึกษาและให้บริการแก่ผู้ประกอบการ

ระยะเวลาดำเนินการ 3 ปี (พศ. 2549-2551)

หน่วยงานที่รับผิดชอบ

สถาบันยุทธศาสตร์สีเขียวอินโดจีน สถาบันส่งเสริมพัฒนา SMEs หอการค้าและสภาอุตสาหกรรม พัฒนาชุมชน องค์การบริหารส่วนจังหวัด องค์การบริหารส่วนท้องถิ่น ใน จังหวัดพิษณุโลก และนครสวรรค์ ศูนย์ส่งเสริมอุตสาหกรรมภาคที่ 2 และภาคที่ 3

งบประมาณ 1,000,000 บาท

ชื่อโครงการ โครงการสำรวจความต้องการงานวิจัยด้านสังคมในท้องถิ่น

หลักการเหตุผล

งานวิจัยและพัฒนาในด้านสังคมต้องอาศัยข้อมูลมาเป็นพื้นฐานการศึกษา เพื่อให้การวิจัยและพัฒนาด้านสังคมให้เป็นไปตามวัตถุประสงค์ของผู้ใช้งานวิจัย จึงควรที่จะมีการสำรวจความต้องการงานวิจัยในการพัฒนาด้านสังคมขึ้นมาเพื่อนำมากำหนดเป็นเป้าหมายงานวิจัยได้ตรงและสอดคล้องกับความต้องการของพื้นที่

วัตถุประสงค์

1. เพื่อศึกษาความต้องการงานวิจัยด้านสังคมในแง่มุมต่างๆ
2. เพื่อสร้างองค์ความรู้ใหม่ด้านสังคมและนำไปใช้ในการแก้ปัญหาสังคมในท้องถิ่น

ตัวชี้วัด

1. ความต้องการที่คาดหวังที่จะรับได้จากการศึกษา
2. ปัญหาสังคมลดลง

ผลที่คาดว่าจะได้รับ

1. การรวบรวมข้อมูลพื้นฐาน โครงสร้างและปัญหาพื้นฐานของสังคมในแง่มุมต่างๆไว้อย่างเป็นระบบ
2. มีงานวิจัยที่ทำการศึกษาและวิเคราะห์ปัญหาของสังคมในแต่ละท้องถิ่นเพื่อใช้เป็นองค์ความรู้พื้นฐานในการพัฒนาท้องถิ่นต่อไป

กิจกรรม

1. จัดตั้งคณะทำงานเพื่อรวบรวมข้อมูล และศึกษารายละเอียดด้านต่างๆของสังคมในแต่ละท้องถิ่นอย่างมีระบบ
2. รวบรวมและวิเคราะห์ผลการศึกษาในแต่ละพื้นที่

3. นำเสนอรายละเอียดผลการศึกษาก่อนการดำเนินงานในท้องถิ่น

4. รับฟังความคิดเห็นและสรุปข้อเสนอแนะด้านงานวิจัยที่จำเป็นต่อการพัฒนาองค์ความรู้ทางสังคมโดยแยกโครงการศึกษาตามพื้นที่และองค์กรร่วม

ระยะเวลาดำเนินการ 1 ปี (พ.ศ. 2549)

หน่วยงานที่รับผิดชอบ

สถาบันยุทธศาสตร์สีเขียวอินโดจีน สถาบันส่งเสริมพัฒนา SMEs หอการค้าและสภาอุตสาหกรรม พัฒนาชุมชน องค์การบริหารส่วนจังหวัด องค์การบริหารส่วนท้องถิ่น ใน จังหวัด พิษณุโลกและนครสวรรค์ ศูนย์ส่งเสริมอุตสาหกรรมภาคที่ 2 และภาคที่ 3

ชื่อโครงการ ห้องสมุดความรู้และนวัตกรรมเคลื่อนที่

หลักการเหตุผล

ในกระแสการเปลี่ยนแปลงที่โลกเข้าสู่การค้าเสรี ฐานความรู้มีความสำคัญมากขึ้น จึงควรมีห้องสมุดความรู้และนวัตกรรมเคลื่อนที่ให้ความรู้เพื่อเพิ่มทักษะให้แก่บุคลากรในพื้นที่ได้อย่างกว้างขวาง

วัตถุประสงค์

1. เพื่อเป็นแหล่งข้อมูลในการศึกษา ค้นคว้าของชุมชน โดยมุ่งเน้น แหล่งข้อมูลที่หายาก ราคาแพง หรือมีการนำเสนอที่น่าสนใจ
2. เพื่อกระตุ้นให้คนในชุมชนมีความกระตือรือร้นในการศึกษาองค์ความรู้ที่หลากหลายมากยิ่งขึ้น

ตัวชี้วัด

1. ระดับความกระตือรือร้นในการศึกษาองค์ความรู้ของชุมชน
2. ระดับความหลากหลายขององค์ความรู้ของชุมชน

ผลที่คาดว่าจะได้รับ

1. ชุมชนกระตือรือร้นในการศึกษาองค์ความรู้
2. ชุมชนมีองค์ความรู้ที่หลากหลายมากขึ้นในการศึกษาด้านต่างๆตามความสนใจของบุคคล

กิจกรรม

1. จัดตั้งคณะกรรมการเพื่อดำเนินการร่วมกันในกลุ่มจังหวัด
2. ศึกษารูปแบบห้องสมุดเคลื่อนที่ในโครงการที่เคยมีการดำเนินการ และพัฒนาด้วยแนวทางที่เหมาะสมของท้องถิ่น โดยห้องสมุดจะต้องมีการใช้เทคโนโลยีที่ทันสมัยในการศึกษา เพื่อสร้างความน่าสนใจและแตกต่างในการศึกษาองค์ความรู้
3. จัดตั้งทีมงานจากสถานศึกษาและองค์กร ในท้องถิ่นเพื่อคัดเลือกสื่อใช้ในห้องสมุด โดยพิจารณาจากความต้องการและความหลากหลายขององค์ความรู้ท้องถิ่น

4. ดำเนินการออกแบบและจัดซื้อ ห้องสมุดเคลื่อนที่ที่มีประสิทธิภาพและใช้งานได้อย่างเหมาะสม
5. ทำการประชาสัมพันธ์ก่อนการตั้งห้องสมุดเคลื่อนที่ในชุมชนต่างๆ
6. ทำการประเมินผลความพึงพอใจของผู้ใช้บริการ

ระยะเวลาดำเนินการ 1 ปี (พ.ศ. 2549)

หน่วยงานที่รับผิดชอบ

สถาบันส่งเสริมพัฒนา SMEs หอการค้าและสภาอุตสาหกรรม พัฒนาชุมชน องค์การบริหารส่วนจังหวัด องค์การบริหารส่วนท้องถิ่น ในจังหวัดพิษณุโลกและนครสวรรค์

งบประมาณ 10,000,000 บาท

Cluster SMEs