

## บทที่ 9 แนวโน้มภาวะเศรษฐกิจของวิสาหกิจขนาดกลางและขนาดย่อมในสาขาที่สำคัญ ปี 2548

### 9.1 ปัจจัยภายในและปัจจัยภายนอกที่มีผลกระทบต่อ SMEs

#### 9.1.1 ราคาพลังงานเชื้อเพลิง

##### สถานการณ์ราคาน้ำมันเชื้อเพลิง ปี 2547

**ความต้องการใช้** ปริมาณความต้องการใช้น้ำมันดิบของโลก ปี 2547 เพิ่มขึ้น 2.2 ล้านบาร์เรลต่อวัน เมื่อเทียบกับปี 2546 อยู่ที่ระดับ 82.6 ล้านบาร์เรลต่อวัน โดยประเทศในกลุ่ม OECD มีอัตราการใช้น้ำมันเพิ่มขึ้น 0.6 ล้านบาร์เรลต่อวัน หรือร้อยละ 1.2 อยู่ที่ระดับ 49.4 ล้านบาร์เรลต่อวัน ในขณะที่ประเทศนอกกลุ่ม OECD มีปริมาณการใช้เพิ่มขึ้น 1.6 ล้านบาร์เรลต่อวัน หรือร้อยละ 5.1 อยู่ที่ระดับ 33.2 ล้านบาร์เรลต่อวัน

**ปริมาณการผลิต** การผลิตน้ำมันดิบของโลก ปี 2547 เพิ่มขึ้น 3.6 ล้านบาร์เรลต่อวัน เมื่อเทียบกับปี 2546 โดยกลุ่มโอเปคผลิตเพิ่มขึ้น 2.2 ล้านบาร์เรลต่อวัน หรือร้อยละ 8.0 อยู่ที่ระดับ 29.2 ล้านบาร์เรลต่อวัน ทั้งนี้ มติโอเปค เมื่อวันที่ 10 ธันวาคม 2547 ให้คงโควตาการผลิตไว้ที่ระดับ 27 ล้านบาร์เรลต่อวัน โดยให้ประเทศสมาชิกปรับลดการผลิตส่วนเกินลง 1 ล้านบาร์เรลต่อวัน โดยมีผลตั้งแต่วันที่ 1 มกราคม 2548 เป็นต้นไป

##### ราคาขายปลีกของไทย

ราคาขายปลีกน้ำมันเชื้อเพลิงในปี 2547 ปรับตัวสูงขึ้น เมื่อเทียบกับปี 2546 โดยราคาขายปลีกน้ำมันเบนซิน 95 และเบนซิน 91 และดีเซลหุมนเร็ว ปรับตัวสูงขึ้น 2.42 2.61 และ 0.57 บาทต่อลิตร ตามลำดับ โดยปัจจัยค่าเงินบาทในปี 2547 แข็งตัวขึ้นเมื่อเทียบกับปี 2546 ประมาณ 1.23 บาทต่อเหรียญสหรัฐอยู่ที่ระดับเฉลี่ย 40.38 บาทต่อเหรียญสหรัฐ ทำให้ต้นทุนราคาน้ำมันของไทยเพิ่มขึ้นน้อยกว่าราคาน้ำมันในตลาดโลก และเพื่อบรรเทาผลกระทบต่อประชาชนจากปัญหาราคาน้ำมันแพง รัฐบาลได้ตรึงราคาขายปลีกน้ำมันเบนซิน 95 และ 91 และดีเซลหุมนเร็ว ณ กรุงเทพมหานคร ไว้ที่ระดับ 16.99 16.19 และ 14.59 บาทต่อลิตร ตามลำดับ โดยมีผลตั้งแต่วันที่ 10 มกราคม 2547 เป็นต้นไป ซึ่งต่อมาได้ปล่อยลอยตัว เมื่อวันที่ 21 ตุลาคม 2547 โดยมีรายละเอียดในแต่ละไตรมาสสรุปได้ ดังนี้

ไตรมาส 1 ราคาน้ำมันเบนซิน 95 และ 91 ปรับตัวสูงขึ้นมาอยู่ที่ระดับ 17.79 และ 16.99 บาทต่อลิตร ตามลำดับ ซึ่งหากปล่อยให้ระดับราคาน้ำมันในประเทศไทยมีราคาสูงเช่นนี้ อาจส่งผลกระทบต่อประชาชนได้ ดังนั้น รัฐบาลจึงได้นำนโยบายการตรึงราคาน้ำมันเชื้อเพลิงมาใช้ เริ่มมีผลบังคับใช้ตั้งแต่วันที่ 10 มกราคม 2547 เป็นต้นไป โดยตรึงราคาขายปลีกน้ำมันเบนซิน 95 เบนซิน 91 และดีเซลหมนเร็ว ณ กรุงเทพมหานคร ไว้ที่ระดับ 16.99 16.19 และ 14.59 บาทต่อลิตร ตามลำดับ โดยราคาขายปลีกเฉลี่ย ไตรมาส 1 ของน้ำมันเบนซิน 95 และ 91 และดีเซลหมนเร็ว อยู่ที่ระดับ 17.03 16.23 และ 14.58 บาทต่อลิตร ตามลำดับ

ไตรมาส 2 มีการปรับราคาขายปลีกน้ำมันเบนซินทุกชนิดเพิ่มขึ้น 3 ครั้งๆ ละ 0.60 บาทต่อลิตร รวมเป็น 1.80 บาทต่อลิตร โดยราคาขายปลีกน้ำมันเบนซินออกเทน 95 และ 91 และดีเซลหมนเร็ว ณ กรุงเทพมหานคร อยู่ที่ระดับ 18.79 17.99 และ 14.59 บาทต่อลิตร ตามลำดับ โดยราคาขายปลีกเฉลี่ย ไตรมาส 2 ของน้ำมันเบนซิน 95 และ 91 และดีเซลหมนเร็ว อยู่ที่ระดับ 17.59 16.79 และ 14.59 ตามลำดับ

ไตรมาส 3 มีการปรับราคาขายปลีกน้ำมันเบนซินทุกชนิดเพิ่มขึ้นอีก 5 ครั้งๆละ 0.60 บาทต่อลิตร รวมเป็น 3 บาทต่อลิตร โดยราคาขายปลีกน้ำมันเบนซิน 95 และ 91 และดีเซลหมนเร็ว ณ กรุงเทพมหานคร อยู่ที่ระดับ 21.79 20.99 และ 14.59 บาทต่อลิตร ตามลำดับ โดยราคาขายปลีกเฉลี่ย ไตรมาส 3 ของน้ำมันเบนซิน 95 91 และดีเซลหมนเร็ว อยู่ที่ระดับ 20.45 19.62 และ 14.59 ตามลำดับ

ไตรมาส 4 มีการปรับราคาขายปลีกน้ำมันเบนซินทุกชนิดเพิ่มขึ้น 0.60 บาทต่อลิตร โดยมีผลตั้งแต่วันที่ 20 ตุลาคม 2547 และยกเลิกการควบคุมราคาน้ำมันในวันที่ 21 ตุลาคม 2547 เป็นต้นไป โดยราคาขายปลีกน้ำมันเบนซิน 95 และ 91 และดีเซลหมนเร็ว ณ กรุงเทพมหานคร อยู่ที่ระดับ 22.39 21.59 และ 14.59 บาทต่อลิตร โดยราคาขายปลีกเฉลี่ย ไตรมาส 3 ของน้ำมันเบนซิน 95 และ 91 และดีเซลหมนเร็วอยู่ที่ระดับ 21.16 20.36 และ 14.59 ตามลำดับ

## ตารางที่ 9.1 ราคาขายปลีกเฉลี่ย น้ำมันเบนซิน 95 และ 91 และดีเซลหมุนเร็ว

(หน่วย : บาทต่อลิตร)

ช่วงเวลา	เบนซิน 95		เบนซิน 91		ดีเซลหมุนเร็ว	
	ราคา	ส่วนต่าง	ราคา	ส่วนต่าง	ราคา	ส่วนต่าง
2546	16.65		15.65		14.02	
2547	19.07	2.42	18.27	2.62	14.59	0.57
ไตรมาส 4/2546	16.65		15.82		14.08	
ไตรมาส 1/2547	17.03	0.38	16.23	0.41	14.58	0.50
ไตรมาส 2/2547	17.59	0.56	16.79	0.56	14.59	0.01
ไตรมาส 3/2547	20.45	2.86	19.62	2.83	14.59	0
ไตรมาส 4/2547	21.16	0.71	20.36	0.74	14.59	0

ที่มา : วารสารนโยบายพลังงาน ฉบับที่ 66 ต.ค.- ธ.ค. 2547

### ภาพรวมและแนวโน้มการบริโภคน้ำมัน ปี 2547

ในปี 2547 ปริมาณการบริโภคน้ำมันทุกชนิดรวมกันเท่ากับ 41,665 ล้านลิตร เพิ่มขึ้นจากปี 2546 เท่ากับ 3,679 ล้านลิตร หรือคิดเป็นการขยายตัวร้อยละ 9.7 โดยประเภทน้ำมันที่มีการบริโภคสูงสุด ได้แก่ น้ำมันดีเซลหมุนเร็วมีการบริโภคเท่ากับ 19,535 ล้านลิตร คิดเป็นสัดส่วนร้อยละ 46.9 ของปริมาณการบริโภคทั้งหมด โดยการบริโภคน้ำมันดีเซลหมุนเร็วเพิ่มขึ้น 2,085 ล้านลิตร หรือคิดเป็นการขยายตัวร้อยละ 11.9 จากปี 2546

ส่วนน้ำมันเบนซิน 95 และ 91 มีปริมาณการบริโภคในปี 2547 เท่ากับ 3,029 และ 4,631 ล้านลิตร คิดเป็นสัดส่วนต่อการบริโภคทั้งหมดเท่ากับร้อยละ 7.3 และ 11.1 ตามลำดับ โดยมีการขยายตัวเพิ่มขึ้นจากปี 2546 คิดเป็นร้อยละ -1.8 และ 1.8 ตามลำดับ

ด้านน้ำมันเตาซึ่งเป็นแหล่งเชื้อเพลิงที่สำคัญของภาคการผลิตมีการบริโภคในปี 2547 เท่ากับ 6,064 ล้านลิตร คิดเป็นร้อยละ 14.6 ของการบริโภครวม โดยเพิ่มขึ้นจากปี 2546 เท่ากับ 1,075 ล้านลิตร หรือคิดเป็นการขยายตัวร้อยละ 21.5

ด้านก๊าซปิโตรเลียมเหลว (LPG) ซึ่งประกอบไปด้วย ก๊าซยานพาหนะและก๊าซหุงต้ม มีปริมาณการบริโภคเท่ากับ 4,035 ล้านลิตร คิดเป็นร้อยละ 9.7 ของการบริโภคทั้งหมด โดยเพิ่มขึ้นจากปี 2546 เท่ากับ 60 ล้านลิตร คิดเป็นการขยายตัวร้อยละ 1.5 (ตารางที่ 9.2)

รายงานสถานการณ์วิสาหกิจขนาดกลางและขนาดย่อม ปี 2547 และแนวโน้ม ปี 2548

จากภาพที่ 9.1 เมื่อพิจารณาถึงแนวโน้มการบริโภคน้ำมันประเภทต่างๆ พบว่า การบริโภค น้ำมันดีเซลชนิดหมุนเร็ว และการบริโภค LPG มีแนวโน้มเพิ่มขึ้น ตั้งแต่เดือนกันยายนเป็นต้นมา ขณะที่การบริโภคน้ำมันประเภทอื่นๆ มีแนวโน้มลดลงไม่ว่าจะเป็นน้ำมันเบนซินออกเทน 95 และ 91 น้ำมันดีเซลหมุนช้า และน้ำมันเตา

### ตารางที่ 9.2 การบริโภคน้ำมันจำแนกตามรายเดือน ปี 2547

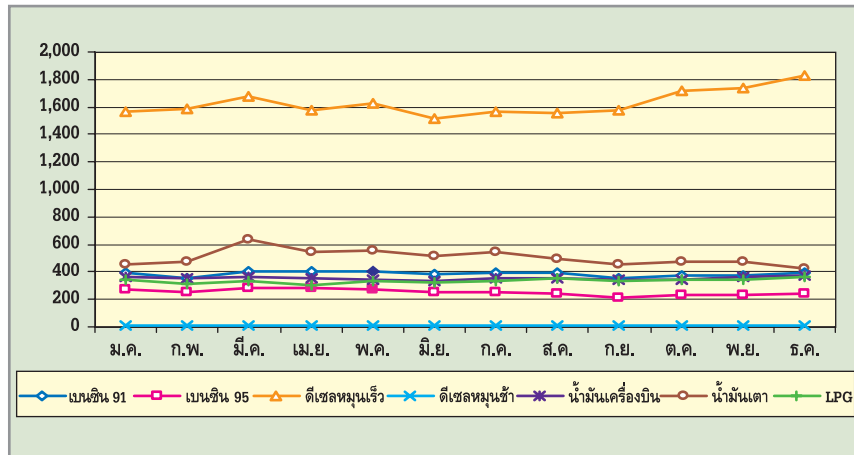
(หน่วย : ล้านลิตร)

เดือน	เบนซิน 91	เบนซิน 95	น้ำมันก๊าด	ดีเซล หมุนเร็ว	ดีเซล หมุนช้า	น้ำมัน เครื่องบิน	น้ำมัน เตา	LPG	รวม
ม.ค.	397.3	274.5	1.9	1,563.9	7.6	362.6	454.9	342.0	3,404.6
ก.พ.	358.5	250.9	1.9	1,588.2	8.4	356.5	478.6	314.3	3,357.4
มี.ค.	402.1	279.4	2.1	1,680.4	10.2	360.0	641.1	335.8	3,711.0
เม.ย.	401.8	281.3	1.9	1,573.9	8.7	351.9	542.5	306.7	3,468.7
พ.ค.	402.8	276.2	2.0	1,630.4	10.4	344.7	559.6	336.7	3,562.7
มิ.ย.	385.0	254.5	1.8	1,512.9	9.8	334.8	513.5	325.5	3,337.9
ก.ค.	394.8	254.7	2.0	1,566.0	10.0	349.9	547.0	332.2	3,456.6
ส.ค.	392.6	241.4	1.9	1,559.6	8.8	353.7	492.7	348.8	3,399.6
ก.ย.	353.6	215.1	2.0	1,579.6	8.5	339.8	453.3	335.6	3,287.4
ต.ค.	375.7	229.5	2.0	1,715.4	9.3	347.9	479.5	347.7	3,506.9
พ.ย.	377.5	228.5	1.8	1,736.6	5.6	363.4	476.2	346.1	3,535.7
ธ.ค.	389.6	243.4	1.9	1,828.5	7.2	376.8	425.3	363.8	3,636.5
<b>รวม</b>	<b>4,631.2</b>	<b>3,029.4</b>	<b>23.3</b>	<b>19,535.4</b>	<b>104.6</b>	<b>4,241.9</b>	<b>6,064.2</b>	<b>4,035.1</b>	<b>41,665.0</b>

ที่มา : สำนักนโยบายและแผนพลังงาน

## ภาพที่ 9.1 แนวโน้มการบริโภคน้ำมันประเภทต่างๆในปี 2547

(หน่วย : ล้านลิตร)



ที่มา : สำนักนโยบายและแผนพลังงาน

### การบริโภคน้ำมันจำแนกตามกิจกรรมทางเศรษฐกิจ

จากตารางที่ 9.3 และ 9.4 เมื่อพิจารณาปริมาณการบริโภคน้ำมันของกิจกรรมเศรษฐกิจต่างๆ ในปี 2547 พบว่า ภาคการขนส่งมีการบริโภคน้ำมันมากที่สุดเท่ากับ 27,817 ล้านลิตร หรือคิดเป็นร้อยละ 66.8 ของการบริโภครวมทั้งประเทศ โดยเมื่อพิจารณาน้ำมันประเภทต่างๆ ที่ถูกใช้ในภาคการขนส่ง พบว่า ภาคการขนส่งบริโภคน้ำมันดีเซลหมุนเร็วมากที่สุด คิดเป็นร้อยละ 51.0 ของปริมาณน้ำมันทั้งหมดในภาคการขนส่ง รองลงมาได้แก่ น้ำมันเบนซิน 91 น้ำมันเครื่องบิน และ น้ำมันเบนซิน 95 ตามลำดับ

ในภาคการผลิตบริโภคน้ำมันทุกประเภทรวมกันเท่ากับ 6,484 ล้านลิตร หรือคิดเป็นร้อยละ 15.6 โดยภาคการผลิตมีการบริโภคน้ำมันเตามากที่สุด คิดเป็นร้อยละ 72.3 รองลงมา ได้แก่ น้ำมันดีเซลหมุนเร็ว และ ก๊าซปิโตรเลียมเหลว คิดเป็นร้อยละ 15.1 และ 11.8 ตามลำดับ

ในภาคเกษตรบริโภคน้ำมันทุกประเภทรวมกันเท่ากับ 4,293 ล้านลิตร คิดเป็นร้อยละ 10.3 ของการบริโภครวมทั้งประเทศ โดยภาคเกษตรมีการบริโภคน้ำมันดีเซลหมุนเร็วมากที่สุด คิดเป็นร้อยละ 98.0 ของการบริโภคในภาคการเกษตร

ในภาคการค้ามีการบริโภคน้ำมันทุกประเภทรวมกันเท่ากับ 1,216 ล้านลิตร คิดเป็นร้อยละ 2.9 ของการบริโภคทั้งประเทศ โดยมีการบริโภคก๊าซปิโตรเลียมเหลว (LPG) สูงสุดคิดเป็นร้อยละ 99.7 ของการบริโภคในภาคการค้า

สามารถกล่าวได้ว่า น้ำมันดีเซลหมุนเร็ว และน้ำมันเบนซิน 95 และ 91 เป็นน้ำมันเชื้อเพลิงที่มีความสำคัญต่อระบบเศรษฐกิจเป็นอย่างมาก ทั้งนี้ เนื่องจากเป็นเชื้อเพลิงพื้นฐานในการประกอบธุรกิจของภาคการขนส่งซึ่งเสมือนเส้นเลือดหล่อเลี้ยงระบบเศรษฐกิจของประเทศ ดังนั้นจากภาวะต้นทุนเชื้อเพลิงที่เพิ่มสูงขึ้นจะส่งผลกระทบต่อผู้ประกอบการและผู้บริโภค โดยเฉพาะผู้ประกอบการ SMEs ที่อยู่ในภาคการขนส่งจะเป็นกลุ่มที่ได้รับผลกระทบมากที่สุด

### ตารางที่ 9.3 ปริมาณการบริโภคน้ำมันจำแนกตามกิจกรรมทางเศรษฐกิจ ปี 2547

(หน่วย : ล้านลิตร)

กิจกรรม	LPG	เบนซิน 91	เบนซิน 95	น้ำมัน เครื่องบิน	น้ำมัน ก๊าซ	ดีเซล หมุนเร็ว	ดีเซล หมุนช้า	น้ำมัน เต้า	รวม
เกษตรกรรม	4	74	3			4,206		6	4,293
เหมืองแร่						12		15	27
การผลิต	768	7	11		18	979	14	4,687	6,484
การก่อสร้าง						164		51	215
บ้านอยู่อาศัย	1,609				3				1,612
ธุรกิจการค้า	1,213				1		1	1	1,216
การขนส่ง	441	4,550	3,015	4,242		14,175	90	1,304	27,817
- ทางบก	441	4,550	3,015			13,917			21,923
- ทางรถไฟ						166			166
- ทางอากาศ				4,242		0			4,242
- ทางน้ำ						92	90	1,304	1,486
<b>รวม</b>	<b>4,035</b>	<b>4,631</b>	<b>3,029</b>	<b>4,242</b>	<b>23</b>	<b>19,535</b>	<b>105</b>	<b>6,064</b>	<b>41,664</b>

ที่มา : สำนักนโยบายและแผนพลังงาน

### ตารางที่ 9.4 สัดส่วนการบริโภคน้ำมันจำแนกตามกิจกรรมทางเศรษฐกิจ ปี 2547

กิจกรรม	LPG	เบนซิน 91	เบนซิน 95	น้ำมัน เครื่องบิน	น้ำมัน ก๊าซ	ดีเซล หมุนเร็ว	ดีเซล หมุนช้า	น้ำมัน เต้า	รวม
เกษตรกรรม	0.1%	1.7%	0.1%			98.0%		0.1%	100.0%
เหมืองแร่						44.4%		55.6%	100.0%
การผลิต	11.8%	0.1%	0.2%		0.3%	15.1%	0.2%	72.3%	100.0%
การก่อสร้าง						76.3%		23.7%	100.0%
บ้านอยู่อาศัย	99.8%				0.2%				100.0%
ธุรกิจการค้า	99.7%				0.1%		0.1%	0.1%	100.0%
การขนส่ง	1.6%	16.4%	10.8%	15.2%		51.0%	0.3%	4.7%	100.0%
- ทางบก	2.0%	20.8%	13.8%			63.5%			100.0%
- ทางรถไฟ						100.0%			100.0%
- ทางอากาศ				100.0%					100.0%
- ทางน้ำ						6.2%	6.0%	87.8%	100.0%

ที่มา : สำนักนโยบายและแผนพลังงาน

#### ผลกระทบต่อต้นทุนการผลิตของผู้ประกอบการ SMEs

จากสัดส่วนการใช้น้ำมันเชื้อเพลิงประเภทต่างๆ ของกิจกรรมเศรษฐกิจที่กล่าวมาแล้วข้างต้น เห็นว่าน้ำมันดีเซลหมุนเร็ว น้ำมันเบนซิน 95 และ 91 และน้ำมันเต้าเป็นน้ำมันที่ถูกใช้ในการประกอบธุรกิจในส่วนที่มากที่สุด โดยเฉพาะผู้ประกอบการภาคการขนส่ง ซึ่งมีการใช้น้ำมันดีเซล หมุนเร็ว และน้ำมันเบนซิน 95 และ 91 เป็นเชื้อเพลิงพื้นฐานในการประกอบธุรกิจ ส่วนผู้ประกอบการในภาคการผลิตมีการใช้น้ำมันเต้าเป็นเชื้อเพลิงพื้นฐานในการประกอบธุรกิจเป็นหลัก

## ตารางที่ 9.5 เปรียบเทียบราคาขายปลีกน้ำมันประเภทต่างๆ

(หน่วยน้ำมัน : บาท/ลิตร, หน่วย LPG : บาท/กก.)

	27 มิ.ย. 48	8 ม.ค. 47	เปลี่ยนแปลง	ร้อยละการเปลี่ยนแปลง
น้ำมันเบนซิน 95	24.54	16.99	7.55	44.4%
น้ำมันเบนซิน 91	23.74	16.19	7.55	46.6%
น้ำมันก๊าด	23.86	17.44	6.42	36.8%
ดีเซลหมุนเร็ว	20.99	14.59	6.40	43.9%
ดีเซลหมุนช้า	20.36	14.32	6.04	42.2%
น้ำมันเตา 600	14.66	10.76	3.90	36.3%
น้ำมันเตา1500	14.28	9.97	4.31	43.2%
ก๊าซปิโตรเลียมเหลว (LPG)	16.81	15.81	1.00	6.3%

ที่มา : สำนักงานนโยบายและแผนพลังงาน

จากตารางที่ 9.5 เปรียบเทียบราคาขายปลีกน้ำมันเชื้อเพลิงประเภทต่างๆ ระหว่างราคาขายปลีก ในช่วงต้นปี 2547 จนถึงปัจจุบัน พบว่า น้ำมันเบนซิน 95 และ 91 และน้ำมันดีเซลหมุนเร็ว มีการเปลี่ยนแปลงราคาขายปลีกสูงสุดที่ 3 ลำดับแรก โดยคิดเป็นร้อยละ 46.6 44.4 และ 43.9 ตามลำดับ หรือมีราคาขายปลีกเพิ่มขึ้น 7.55 7.55 และ 6.40 บาทต่อลิตร ตามลำดับ โดยตลอดทั้งปี 2547 รัฐบาลได้ประกาศตรึงราคาน้ำมันดีเซลโดยเฉพาะราคาน้ำมันดีเซลหมุนเร็ว เพื่อไม่ให้เกิดผลกระทบต่อประชาชนและผู้ประกอบการ แต่รัฐบาลต้องจ่ายเงินชดเชยเพื่อรักษาราคาน้ำมันดีเซลกว่า 35,000 ล้านบาท อย่างไรก็ตาม เมื่อวันที่ 22 กุมภาพันธ์ 2548 รัฐบาลได้ปรับราคาขายปลีกเพิ่มขึ้นอีก 0.60 บาทต่อลิตร เพื่อลดภาระค่าใช้จ่ายเงินชดเชยจากกองทุนน้ำมัน และมีการปรับราคาน้ำมันเพิ่มขึ้นอีก 8 ครั้ง จนถึงปัจจุบัน โดยปัจจุบัน (ณ เดือนมิถุนายน 2548) รัฐบาลยังมีภาระค่าใช้จ่ายเงินชดเชยกองทุนน้ำมันสำหรับน้ำมันดีเซลกว่า 84,000 ล้านบาท

ด้านน้ำมันเบนซิน 95 และ 91 นับตั้งแต่วันที่ 10 มกราคม 2547 จนถึงมิถุนายน 2548 มีการปรับราคาน้ำมันเบนซิน 95 และ 91 ไปแล้วทั้งหมด 36 ครั้ง และรัฐบาลได้ปล่อยลอยตัวราคาน้ำมันเบนซิน เมื่อวันที่ 20 ตุลาคม 2547 โดยรัฐบาลต้องจ่ายเงินชดเชยเพื่อรักษาราคาน้ำมันเบนซินทั้ง 2 ชนิด รวมกันกว่า 7,000 ล้านบาท

จากการปรับราคาขายปลีกเพิ่มขึ้นอย่างต่อเนื่อง กระทรวงคมนาคมได้มีการประเมินผลกระทบของราคาน้ำมันและก๊าซยานพาหนะ (LPG) ต่อต้นทุนของค่าบริการรถโดยสารประจำทาง รถไฟ รถแท็กซี่ และต้นทุนค่าขนส่ง โดยสรุปได้ดังนี้



**ต้นทุนค่าโดยสาร** หากราคาน้ำมันดีเซลหมุนเร็วเพิ่มขึ้น 1-2 บาท/ลิตร จะกระทบต่อต้นทุนค่าบริการผู้โดยสารของ ขสมก. และการรถไฟแห่งประเทศไทย (รฟท.) ดังนี้

### ตารางที่ 9.6 ผลกระทบราคาน้ำมันดีเซลหมุนเร็วต่อต้นทุนค่าโดยสาร

ต้นทุนค่าโดยสาร	1 บาท/ลิตร	1.50 บาท/ลิตร	2 บาท/ลิตร
รถโดยสารธรรมดา ขสมก. (บาท/คน)	+1.3% (0.11)	+1.9% (0.16)	+2.6% (0.22)
รถโดยสารปรับอากาศ ขสมก. (บาท/คน)	+1.4% (0.25)	+2.2% (0.38)	+2.9% (0.51)
ต้นทุนของ รฟท. (ล้านบาท/ปี)	+1.7% (170.7)	- NA -	- NA -

ที่มา : กระทรวงคมนาคม

**ต้นทุนรถแท็กซี่** หากราคาก๊าซ LPG เพิ่มขึ้น 1-2 บาท/ลิตร จะกระทบผู้ประกอบการแท็กซี่ ดังนี้

### ตารางที่ 9.7 ผลกระทบราคาก๊าซ LPG ต่อต้นทุนรถแท็กซี่

ประเภทผู้ประกอบการแท็กซี่	1 บาท/ลิตร	2 บาท/ลิตร
เป็นเจ้าของหรือเช่าขับรายวัน (บาท/วัน)	+4.0% (42.8)	+8.0% (85.6)
เช่าขับเป็นกะ (บาท/กะ)	+4.1% (39.3)	+8.2 % (78.5)

ที่มา : กระทรวงคมนาคม

**ต้นทุนการขนส่ง** หากราคาน้ำมันดีเซลหมุนเร็วเพิ่มขึ้น 1-2 บาท/ลิตร จะกระทบต่อต้นทุนค่าขนส่งด้วยรถบรรทุกขององค์การรับส่งสินค้าและพัสดุภัณฑ์ (รสพ.) ดังนี้

### ตารางที่ 9.8 ผลกระทบราคาน้ำมันดีเซลหมุนเร็วต่อต้นทุนค่าขนส่งของ รสพ.

ราคาน้ำมัน	สัดส่วนน้ำมัน/ต้นทุนค่าขนส่ง	ต้นทุนการขนส่งเพิ่มขึ้น
ราคาน้ำมันดีเซลหมุนเร็วปัจจุบัน	28.6%	-
ราคาน้ำมันเพิ่มขึ้น 1 บาท/ลิตร	30.5%	+1.95%
ราคาน้ำมันเพิ่มขึ้น 1.5 บาท/ลิตร	31.5%	+2.93%
ราคาน้ำมันเพิ่มขึ้น 2 บาท/ลิตร	32.5%	+3.90%

ที่มา : กระทรวงคมนาคม

ในภาคการผลิตนั้น สำนักงานเศรษฐกิจอุตสาหกรรม ได้ทำการศึกษาโครงสร้างต้นทุนพลังงานในภาคการผลิตในสาขาการผลิตต่างๆ โดยมีโครงสร้างดังต่อไปนี้

### ตารางที่ 9.9 โครงสร้างสัดส่วนต้นทุนพลังงานในภาคการผลิต

สาขาการผลิต	น้ำมันดีเซล	น้ำมันเตา	LPG	ไฟฟ้า	รวม
รถยนต์	0.04%			0.18%	0.22%
รถจักรยานยนต์			0.45%	0.12%	0.57%
ชิ้นส่วนรถยนต์ (ประเภทยาง)				0.90%	0.90%
ชิ้นส่วนยานยนต์ (ประเภทโลหะปั๊ม)	0.21%	0.18%	0.25%	0.99%	1.63%
ชิ้นส่วนยานยนต์ (ประเภทโลหะหล่อ)	0.03%	0.01%	3.46%	4.61%	8.11%
เหล็กทรงยาว (ไม่มีเตาหลอม)		2.00%		2.40%	4.40%
เหล็กทรงยาว (มีเตาหลอม)		5.00%		12.00%	17.00%
เหล็กทรงแบน		2.75%		1.97%	4.72%
หลอดภาพโทรทัศน์		1.20%		3.60%	4.80%
สายไฟฟ้า		1.85%		7.50%	9.35%
ปุ๋ย		2.92%		1.91%	4.83%
กรดซัลฟูริก		3.69%		4.45%	8.14%
กรดซिटริก		18.96%		16.79%	35.75%
ปลาหมึกกระป๋อง		0.61%		0.18%	0.79%
แป้งมันสำปะหลัง		0.55%		3.78%	4.33%
กึ่งกลูแซ่แข็ง		9.13%		5.80%	14.93%
แป้งแปรรูป		13.00%		7.80%	20.80%
เครื่องเรือนไม้		2.00%		3.60%	5.60%
เส้นใย		3.00%		6.89%	9.89%
พอกย้อม		10.00%		6.00%	16.00%
กระเบื้องเซรามิก			6.67%	3.60%	10.27%
ถ้วยชามเซรามิก			7.85%	3.10%	10.95%
กระจกแผ่น		12.60%	5.52%	3.53%	21.65%
ปูนซีเมนต์		19.00%		7.02%	26.02%

ที่มา : สำนักงานเศรษฐกิจอุตสาหกรรม

จากตารางที่ 9.9 แสดงให้เห็นว่า สาขาการผลิตต่างๆ ใช้น้ำมันเตาและไฟฟ้าเป็นพลังงานพื้นฐานในการผลิต ดังนั้นการที่น้ำมันเตาชนิด 1500 มีการปรับราคาเพิ่มขึ้นกว่า 4.3 บาทต่อลิตร หรือคิดเป็นร้อยละ 43.2 นั้นจะทำให้อุตสาหกรรมที่มีการใช้น้ำมันเตาเป็นปริมาณมาก เช่น อุตสาหกรรมการผลิตกรดซिटริก อุตสาหกรรมการผลิตแป้งแปรรูป อุตสาหกรรมการพอกย้อม อุตสาหกรรมการผลิตกระจกแผ่น และอุตสาหกรรมการผลิตซีเมนต์ได้รับผลกระทบอย่างมาก

ตั้งแต่ กุมภาพันธ์ 2547 ถึง มิถุนายน 2548 คณะอนุกรรมการกำกับสูตรการปรับอัตราค่าไฟฟ้าโดยอัตโนมัติได้มีการประชุมพิจารณาปรับอัตราค่าไฟฟ้าโดยอัตโนมัติ (Ft) ทั้งหมด 5 ครั้งด้วยกัน โดยรายละเอียดอัตราค่าไฟฟ้าโดยอัตโนมัติมีดังนี้

### ตารางที่ 9.10 อัตราค่าไฟฟ้าโดยอัตโนมัติ (Ft) ตั้งแต่ กุมภาพันธ์ 2547 - มิถุนายน 2548

(หน่วย : สตางค์ต่อหน่วย)

	ก.พ.-พ.ค. 47	มิ.ย.-ก.ย. 47	ต.ค.47-ม.ค.48	ก.พ.-พ.ค. 48	มิ.ย.-ก.ย. 48
กิจการผลิต	45.89	45.35	49.82	50.35	53.35
กิจการระบบส่ง	-2.57	-2.55	-2.11	-2.41	-2.41
กิจการระบบจำหน่าย	-5.04	-4.52	-4.43	-4.66	-4.11
<b>รวม</b>	<b>38.28</b>	<b>38.28</b>	<b>43.28</b>	<b>43.28</b>	<b>46.83</b>

ที่มา : สำนักนโยบายและแผนพลังงาน

จากตารางที่ 9.10 สามารถกล่าวได้ว่า การปรับค่าไฟฟ้าโดยอัตโนมัติมีผลกระทบต่อต้นทุนการผลิตของผู้ประกอบการในภาคการผลิต เนื่องจากในกระบวนการผลิตของภาคการผลิตนั้น ต้องใช้ไฟฟ้าเป็นพลังงานเบื้องต้น เช่นกัน โดยเฉพาะในอุตสาหกรรมการผลิตชิ้นส่วนยานยนต์ (ประเภทโลหะหล่อ) อุตสาหกรรมผลิตเหล็กทรงยาว (มีเตาหลอม) อุตสาหกรรมผลิตกระดาษ (กระดาษโหลห่อ) อุตสาหกรรมผลิตเหล็กทรงยาว (มีเตาหลอม) อุตสาหกรรมผลิตกระดาษ (กระดาษโหลห่อ) อุตสาหกรรมผลิตแป้งแปรรูป อุตสาหกรรมฟอกย้อม อุตสาหกรรมผลิตกระจกแผ่น และอุตสาหกรรมผลิตซีเมนต์

ดังนั้น ราคาน้ำมันจะเป็นปัจจัยสำคัญที่กระทบต่อ SMEs ทั้งภาคการผลิต ภาคการค้าและบริการ ทั้งจากต้นทุนทางตรงและต้นทุนทางอ้อม ซึ่งเห็นได้จากการที่ดัชนีความเชื่อมั่นภาคอุตสาหกรรม ดัชนีความเชื่อมั่นภาคการค้าและบริการล้วนแต่ลดต่ำลงอย่างมาก เนื่องจากผลกระทบจากราคาน้ำมันซึ่งเป็นปัญหาสำคัญและเร่งด่วนที่หน่วยงานเกี่ยวข้องจะได้หารือแนวทางแก้ปัญหาหรือช่วยเหลือผู้ประกอบการที่ได้รับผลกระทบต่อไป

#### 9.1.2 แผนการลงทุนในโครงการลงทุนขนาดใหญ่

จากผลการประชุมคณะรัฐมนตรี เมื่อวันที่ 14 มิถุนายน 2548 ได้มีมติรับทราบแผนการลงทุนและแนวทางการลงทุนของโครงการขนาดใหญ่ของภาครัฐ ในช่วงปี 2548-2552 โดยโครงการลงทุนขนาดใหญ่ของภาครัฐสามารถแบ่งออกได้เป็น 7 สาขา คือ

1. สาขาส่งมวลขนาดใหญ่
2. สาขาคมนาคมและการขนส่ง
3. สาขาที่อยู่อาศัย
4. สาขาทรัพยากรน้ำ
5. สาขาการศึกษา
6. สาขาสาธารณสุข
7. สาขาอื่นๆ

โดยมีแผนการลงทุนในโครงการขนาดใหญ่ของรัฐซึ่งจะดำเนินงานในช่วงปี 2548-2552 ดังนี้

### ตารางที่ 9.11 แผนการลงทุนขนาดใหญ่ของภาครัฐ ในช่วงปี 2548-2552

(หน่วย : พันล้านบาท)

สาขาเศรษฐกิจ	2548	2549	2550	2551	2552	2548-2552	สัดส่วน
ขนส่งมวลขนาดใหญ่	1.13	46.61	98.06	143.64	133.99	423.43	25%
คมนาคม	34.72	48.42	81.40	80.24	83.83	328.61	19%
ที่อยู่อาศัย	14.81	54.32	64.06	57.18	23.43	213.80	12%
ทรัพยากรน้ำ	0.00	38.12	53.96	53.96	53.96	200.00	12%
การศึกษา	0.20	13.98	27.44	27.43	27.38	96.43	6%
สาธารณสุข	1.60	12.00	29.21	27.31	26.27	96.39	6%
อื่นๆ	14.83	41.90	73.39	96.40	115.57	342.09	20%
<b>รวม</b>	<b>67.29</b>	<b>255.35</b>	<b>427.52</b>	<b>486.16</b>	<b>464.43</b>	<b>1,700.75</b>	<b>100%</b>

หมายเหตุ : ข้อมูลเบื้องต้น ณ วันที่ 7 มิถุนายน 2548

จากแผนการลงทุนโครงการขนาดใหญ่ของภาครัฐในช่วงประมาณ ปี 2548-2552 รวมวงเงินทั้งสิ้น 1,700.75 พันล้านบาท นอกจากจะเป็นการกระตุ้นเศรษฐกิจโดยรวมให้มีการขยายตัวของ GDP อย่างน้อยร้อยละ 0.5 ต่อปี ในช่วงปี 2548-2552 แล้ว น่าจะส่งผลด้านบวกให้กับผู้ประกอบการ SMEs ในสาขาการก่อสร้าง และสาขาการผลิตที่เกี่ยวข้องกับอุปกรณ์ และวัสดุในการก่อสร้าง เช่น เหล็ก ปูนซีเมนต์ เป็นต้น แม้ว่าโอกาสที่ SMEs จะสามารถชนะการประมูลงานในโครงการขนาดใหญ่เหล่านี้มีค่อนข้างน้อย แต่ SMEs จะได้ประโยชน์ในฐานะการเป็นผู้รับช่วงการผลิตจากบริษัทก่อสร้างขนาดใหญ่

นอกจากนั้นผู้ประกอบการด้านขนส่งสินค้าต่างๆ น่าจะได้รับประโยชน์จากโครงการลงทุนดังกล่าว เนื่องจากจะมีการขนส่งอุปกรณ์ก่อสร้างต่างๆ เป็นจำนวนมาก

## 9.2 แนวโน้มภาวะเศรษฐกิจของ SMEs

ข้อมูลสำหรับการวิเคราะห์แนวโน้มภาวะเศรษฐกิจของ SMEs ในส่วนนี้ ใช้ข้อมูลงบดุลประจำปี ซึ่งสถานประกอบการนิติบุคคลต่างๆ ต้องยื่นต่อกรมพัฒนาธุรกิจการค้า กระทรวงพาณิชย์เป็นประจำทุกปี อย่างไรก็ตามข้อมูลงบดุลดังกล่าวที่ยื่นต่อกระทรวงพาณิชย์มีความล่าช้าประมาณ 6 เดือน นับจากวันปิดบัญชีงบดุลประจำปี กล่าวคือ ข้อมูลงบดุลของสถานประกอบการนิติบุคคลประจำปี 2547 จะดำเนินการแล้วเสร็จ และยื่นต่อกระทรวงพาณิชย์ประมาณเดือนกรกฎาคม ปี 2548

จากข้อกำหนดดังกล่าว คณะผู้จัดทำจึงต้องใช้ข้อมูลงบดุลประจำปี 2546 ของสถานประกอบการนิติบุคคลที่เป็น SMEs จำนวน 227,787 ราย เป็นฐานข้อมูลเพื่อใช้ในการวิเคราะห์แนวโน้มภาวะเศรษฐกิจของ SMEs ซึ่งจะจำแนกตามภาคการผลิต ภาคบริการ และภาคการค้า โดยวิเคราะห์ถึง 1) บทบาทของ SMEs ในสาขาธุรกิจต่างๆ ที่มีต่อภาคการผลิต ภาคการค้า และภาคบริการ โดยพิจารณาจากยอดขาย อัตราการขยายตัวของยอดขาย กำไร และอัตราการขยายตัวของกำไร เพื่อสะท้อนโครงสร้างภาพรวม และ 2) ความสามารถในการประกอบกิจการของ SMEs โดยพิจารณาจากสัดส่วนกำไรต่อยอดขาย ซึ่งสะท้อนถึงความสามารถในการสร้างมูลค่าเพิ่มของ SMEs

### 9.2.1 แนวโน้มภาวะเศรษฐกิจของ SMEs ในภาคการผลิต

ตารางที่ 9.12 สัดส่วนกำไรต่อยอดขายของ SMEs ในภาคการผลิต ปี 2546

สาขาการผลิต	ยอดขาย				กำไร				สัดส่วนกำไร/ยอดขาย
	มูลค่า (ลบ.)	สัดส่วนต่อยอดขายรวม	ขยายตัวจากปี 2545	Source of Growth	มูลค่า (ลบ.)	สัดส่วนต่อกำไรรวม	ขยายตัวจากปี 2545	Source of Growth	
การผลิตยานยนต์ รถพ่วง และรถกึ่งพ่วง	60,692	3.7%	20.0%	3.7%	4,333	12.3%	1.2%	0.1%	7.1%
การผลิตผลิตภัณฑ์จากแร่โลหะ	54,065	3.3%	14.0%	2.3%	2,812	8.0%	50.9%	2.6%	5.2%
การผลิตโลหะขั้นมูลฐาน	98,001	5.9%	41.0%	12.2%	4,183	11.8%	424.4%	31.8%	4.3%
การผลิตเครื่องจักรที่ใช้พลังงานไฟฟ้าและเครื่องมือไฟฟ้า	58,498	3.5%	21.2%	3.8%	2,218	6.3%	162.8%	6.5%	3.8%
การผลิตถ่านโค้ก ผลิตภัณฑ์ที่ได้จากการถลุงแร่เหล็ก	9,444	0.6%	11.2%	0.3%	350	1.0%	-12.3%	-0.1%	3.7%
การผลิตเคมีภัณฑ์และผลิตภัณฑ์เคมี	145,298	8.8%	28.6%	12.6%	5,233	14.8%	-1.7%	-0.2%	3.6%
การผลิตเครื่องจักรและอุปกรณ์	116,909	7.1%	16.2%	5.7%	4,088	11.6%	42.1%	3.1%	3.5%
การผลิตเครื่องมือที่ใช้ทางการแพทย์ การวัดความเที่ยง	4,766	0.3%	26.7%	0.4%	136	0.4%	33.3%	0.1%	2.9%
การผลิตกระดาษและผลิตภัณฑ์จากกระดาษ	51,052	3.1%	17.3%	2.7%	1,434	4.1%	-8.1%	-0.2%	2.8%
การพิมพ์โฆษณา การพิมพ์และการทำสำเนาสื่อบันทึก	40,683	2.5%	19.7%	2.4%	1,120	3.2%	40.4%	0.8%	2.8%

รายงานสถานการณ์วิสาหกิจขนาดกลางและขนาดย่อม ปี 2547 และแนวโน้ม ปี 2548

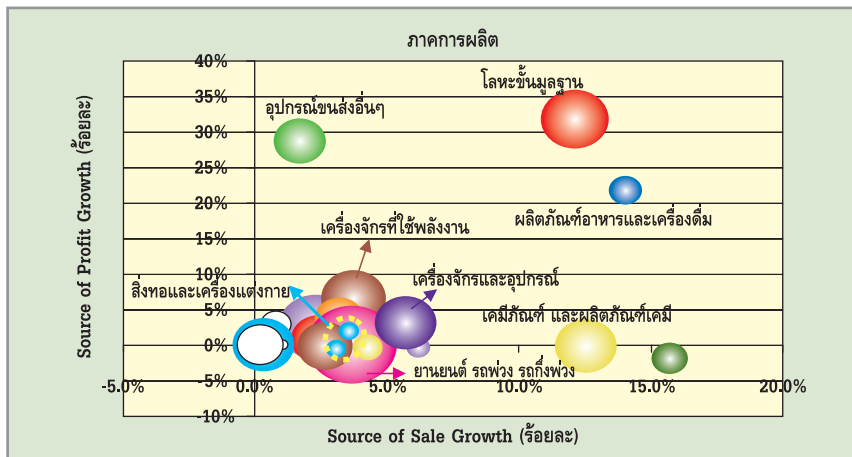
สาขาการผลิต	ยอดขาย				กำไร				สัดส่วนกำไร/ยอดขาย
	มูลค่า (ลบ.)	สัดส่วนต่อยอดขายรวม	ขยายตัวจากปี 2545	Source of Growth	มูลค่า (ลบ.)	สัดส่วนต่อกำไรรวม	ขยายตัวจากปี 2545	Source of Growth	
การผลิตอุปกรณ์ชิ้นอื่นๆ	16,632	1.0%	34.0%	1.7%	438	1.2%	3647%	28.7%	2.6%
การผลิตอุปกรณ์และเครื่องมือทางวิทยุ โทรทัศน์และการสื่อสาร	60,544	3.7%	17.5%	3.2%	1,408	4.0%	142.5%	3.6%	2.3%
การผลิตผลิตภัณฑ์ยางและผลิตภัณฑ์พลาสติก	196,785	11.9%	26.4%	15.7%	2,557	7.2%	-42.8%	-2.0%	1.3%
การผลิตผลิตภัณฑ์อาหารและเครื่องดื่ม	285,241	17.2%	16.3%	14.1%	3,261	9.2%	372.6%	21.8%	1.1%
การผลิตเครื่องเรือน และการผลิต ซัมี ได้จึ่งประเภทไปไม่อื่น	103,723	6.3%	13.6%	4.3%	915	2.6%	-27.8%	-0.5%	0.9%
การผลิตผลิตภัณฑ์ที่ทำจากโลหะประดิษฐ์	81,919	4.9%	25.0%	6.2%	469	1.3%	-40.0%	-0.3%	0.6%
การผลิตเครื่องแต่งกาย รวมทั้งการตกแต่งและย้อมสีขนสัตว์	103,783	6.3%	9.8%	3.1%	522	1.5%	-66.2%	-0.6%	0.5%
การผลิตสิ่งทอสิ่งซัก	77,297	4.7%	15.2%	3.6%	346	1.0%	314.9%	2.0%	0.4%
การผลิตไม้ผลิตภัณฑ์จากไม้	40,105	2.4%	8.9%	1.1%	-33	-0.1%	-104.6%	0.1%	-0.1%
การพอกและการตกแต่งหิ้งสัตว์ รวมทั้งการผลิตเครื่องหนัง	45,764	2.8%	6.0%	0.8%	-372	-1.1%	-423.9%	2.8%	-0.8%
การผลิตเครื่องจักรสำนักงาน เครื่องทำบัญชีและเครื่องคำนวณ	4,828	0.3%	14.9%	0.2%	-82	-0.2%	24.8%	0.0%	-1.7%
<b>รวม</b>	<b>1,656,029</b>	<b>100.0%</b>	<b>403%</b>	<b>100.0%</b>	<b>35,336</b>	<b>100.0%</b>	<b>4,529.2%</b>	<b>100.0%</b>	<b>46.8%</b>

ที่มา : Business Online Public Company Limited (BOL)

ประมวลโดย : สำนักงานส่งเสริมวิสาหกิจขนาดกลางและขนาดย่อม

หมายเหตุ : Source of Growth แสดงถึง สัดส่วนอัตราการขยายตัวของแต่ละสาขาการผลิตต่ออัตราการขยายตัวรวมของภาคการผลิต โดยคำนวณจาก อัตราการขยายตัวของสาขาการผลิตนั้นคูณด้วยสัดส่วนต่อยอดขายของสาขาการผลิตนั้น แล้วนำผลลัพธ์ของแต่ละสาขาการผลิตมาคำนวณสัดส่วนต่อทั้งหมด

ภาพที่ 9.2 Position Plot ของ SMEs ในภาคการผลิต ปี 2546



ที่มา : Business Online Public Company Limited (BOL)

ประมวลโดย : สำนักงานส่งเสริมวิสาหกิจขนาดกลางและขนาดย่อม

ภาพที่ 9.2 แสดงถึงบทบาทของ SMEs ภาคการผลิตในสาขาต่างๆ ในการสร้างยอดขายและการมีกำไร โดยที่ แกน X แสดงถึง สัดส่วนของอัตราการขยายตัวของยอดขาย แกน Y แสดงถึง สัดส่วนของอัตราการขยายตัวของกำไร ขณะที่ขนาดของทรงกลม แสดงถึง สัดส่วนของกำไรต่อยอดขาย ซึ่งสะท้อนความสามารถในการสร้างมูลค่าเพิ่มของ SMEs

## สาขาการผลิตที่น่าสนใจ

### 1) สาขาการผลิตโลหะขั้นมูลฐาน

จากภาพที่ 9.2 เมื่อพิจารณาบทบาทของ SMEs ภาคการผลิตในสาขาต่างๆ ต่อภาพรวมพบว่า สาขาการผลิตโลหะขั้นมูลฐาน ซึ่งประกอบไปด้วย การผลิตเหล็กและเหล็กกล้าขั้นมูลฐาน มียอดขายร้อยละ 19.7 การผลิตโลหะมีค่าและโลหะอื่นที่มีใช้เหล็กขั้นมูลฐานมียอดขายร้อยละ 24.5 และการหล่อโลหะซึ่งมียอดขายสูงที่สุด คิดเป็นร้อยละ 55.8 ของยอดขายรวมในสาขานี้ มีบทบาทต่อภาคการผลิตสูงมาก โดยมีบทบาทต่อการขยายตัวของยอดขายของภาคการผลิต ร้อยละ 12.2 ขณะที่บทบาทต่อการขยายตัวของกำไร ร้อยละ 31.8 ซึ่งสูงที่สุดในทุกสาขาการผลิต ขณะที่ความสามารถในการสร้างมูลค่าเพิ่มเท่ากับร้อยละ 4.3 ซึ่งสูงที่สุดเป็นลำดับสามของทุกสาขาการผลิต

เมื่อวิเคราะห์ถึงแนวโน้มภาวะเศรษฐกิจของ SMEs ในสาขาการผลิตโลหะขั้นมูลฐาน โดยพิจารณาจากยอดขาย กำไร และสัดส่วนของกำไรต่อยอดขาย พบว่า SMEs มีแนวโน้มยอดขายเพิ่มขึ้นต่อเนื่อง โดยตลอดตั้งแต่ปี 2542-2546 โดยมีอัตราการขยายตัวของยอดขายเฉลี่ย ร้อยละ 28.7 ส่วนแนวโน้มของยอดขายจนถึงปี 2548 คาดว่ายังคงมีการขยายตัวในอัตราเร่งอย่างต่อเนื่องเนื่องจากความต้องการของตลาดในประเทศโดยเฉพาะเหล็กก่อสร้างที่ใช้ในโครงการก่อสร้างสาธารณูปโภคของภาครัฐ และโครงการหมู่บ้านจัดสรรของภาคเอกชนซึ่งมีการขยายตัวต่อเนื่อง

ด้านกำไรมีแนวโน้มขยายตัวเช่นเดียวกัน โดยอัตราการขยายตัวเฉลี่ยระหว่างปี 2542-2546 เท่ากับร้อยละ 44.3 แม้ว่าจะระหว่างปี 2542-2543 ผู้ประกอบการ SMEs ประสบภาวะขาดทุน แต่ในปีล่าสุดสามารถทำกำไรได้ 4,183 ล้านบาท คิดเป็นอัตราการขยายตัวถึงร้อยละ 424.4 จากปัจจัยด้านยอดขายและกำไรที่มีแนวโน้มการขยายตัวอย่างต่อเนื่องคาดว่าจะส่งผลให้สัดส่วนของกำไรต่อทุนมีแนวโน้มที่ดีในอนาคต

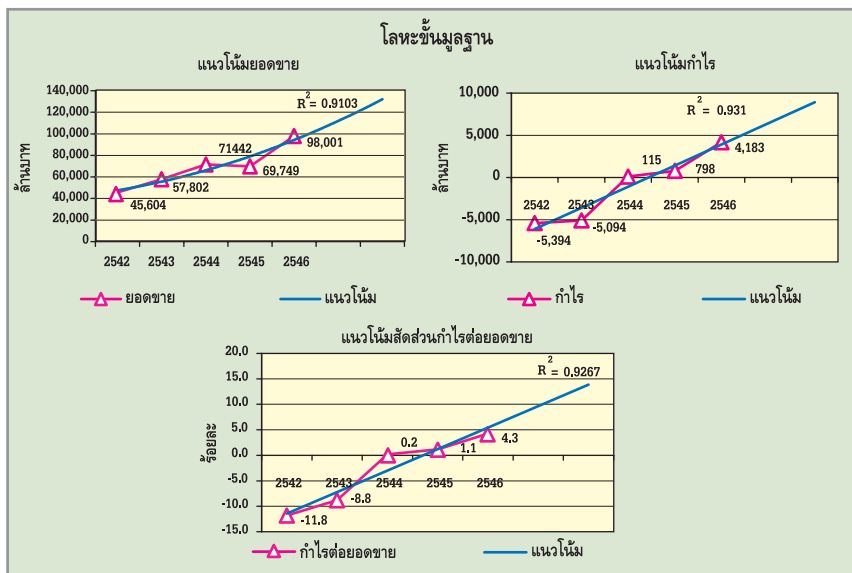
ดังนั้นสามารถกล่าวได้ว่า สาขาการผลิตโลหะขั้นมูลฐานเป็นสาขาการผลิตที่มีบทบาทนำในการขยายตัวของยอดขายและกำไรของภาคการผลิตอย่างมีนัยสำคัญ รวมทั้งความสามารถของ SMEs ในการสร้างกำไรซึ่งจัดอยู่ในเกณฑ์ที่ดีเช่นเดียวกัน (ตารางที่ 9.13 และ ภาพที่ 9.3)

**ตารางที่ 9.13 ยอดขาย กำไร และสัดส่วนของกำไรต่อยอดขายของ SMEs ในสาขาการผลิตโลหะขั้นมูลฐาน**

การผลิตโลหะขั้นมูลฐาน	2542	2543	2544	2545	2546
ยอดขาย (ล้านบาท)	45,604	57,802	71,442	69,749	98,001
กำไร (ล้านบาท)	-5,394	-5,094	115	798	4,183
อัตราการขยายตัวของยอดขาย		226.1%	23.6%	-2.4%	40.5%
อัตราการขยายตัวของกำไร		0.7%	102.3%	593.9%	424.2%
สัดส่วนกำไรต่อยอดขาย	-11.8%	-8.8%	0.2%	1.1%	4.3%

ที่มา : Business Online Public Company Limited (BOL)  
ประมวลโดย : สำนักงานส่งเสริมวิสาหกิจขนาดกลางและขนาดย่อม

**ภาพที่ 9.3 แนวโน้มยอดขาย กำไร และสัดส่วนของกำไรต่อยอดขายของ SMEs สาขาการผลิตโลหะขั้นมูลฐาน**



ที่มา : Business Online Public Company Limited (BOL)  
ประมวลโดย : สำนักงานส่งเสริมวิสาหกิจขนาดกลางและขนาดย่อม



## 2) สาขาการผลิตผลิตภัณฑ์อาหารและเครื่องดื่ม

สาขาการผลิตผลิตภัณฑ์อาหารและเครื่องดื่ม เป็นอีกหนึ่งสาขาการผลิตที่มีความสำคัญ โดยในปี 2546 มีมูลค่าของยอดขายสูงที่สุดในภาคการผลิต ขณะที่บทบาทที่มีต่อการขยายตัวของยอดขายเท่ากับร้อยละ 14.1 ซึ่งสูงสุดเป็นลำดับสองในสาขาการผลิตทั้งหมด เช่นเดียวกับบทบาทที่มีต่อการทำกำไรให้กับภาคการผลิตซึ่งมีสัดส่วนร้อยละ 21.8 ขณะที่ความสามารถในการสร้างมูลค่าเพิ่มของ SMEs ในสาขาการผลิตมีเพียงร้อยละ 1.1 ของยอดขายทั้งหมด ซึ่งต่ำกว่าค่าเฉลี่ยของภาคการผลิตที่เท่ากับร้อยละ 2.2

เมื่อพิจารณาสถิติด้านยอดขาย กำไร ย้อนหลังนับตั้งแต่ ปี 2542 เป็นต้นมา พบว่า ในปี 2543 SMEs ในสาขาการผลิตนี้ประสบปัญหาในการประกอบการทำให้มูลค่ายอดขายและกำไรลดลงต่ำสุดตลอดช่วงที่ผ่านมา แต่ในภาพรวมนั้น ยอดขาย กำไร มีการเจริญเติบโตอย่างต่อเนื่อง โดยยอดขายมีอัตราการขยายตัวเฉลี่ยร้อยละ 3.8 ต่อปี ถ้าพิจารณาเฉพาะปี 2546 มีอัตราการขยายตัวของยอดขายจากปีที่ผ่านมา ร้อยละ 16.3 เมื่อทำการวิเคราะห์แนวโน้มของยอดขายในอนาคตสามารถคาดการณ์ได้ว่า สถานการณ์ด้านยอดขายจะมีการขยายตัวในอัตราเพิ่มขึ้นในช่วง 2-3 ปี ข้างหน้า ทั้งการผลิตเพื่อบริโภคในประเทศ และการส่งออกที่ได้รับปัจจัยสนับสนุนจากการลดความเข้มงวดในการตรวจสอบคุณภาพผลผลิตของประเทศคู่ค้า

ด้านกำไรมีแนวโน้มเพิ่มขึ้นเช่นเดียวกัน โดยมีอัตราการขยายตัวของกำไรเฉลี่ย ร้อยละ 35.4 ต่อปี อย่างไรก็ตาม จากการคาดการณ์ใน 2 ปีข้างหน้า แนวโน้มของกำไรยังคงเพิ่มขึ้นแต่มีอัตราที่ช้าลงเมื่อเทียบกับระหว่างปี 2543-2544 โดยปัจจัยด้านลบที่น่าจะมีผลกระทบมากที่สุด ได้แก่ ต้นทุนพลังงานที่เพิ่มสูงขึ้นส่งผลกระทบต่อต้นทุนการผลิตและต้นทุนการขนส่ง ซึ่งแนวโน้มของกำไรที่เริ่มชะลอตัวลงนี้เองจะส่งผลให้สัดส่วนของกำไรต่อยอดขายลดลงเช่นเดียวกัน โดยเฉพาะในปี 2548 ที่เส้นแนวโน้มของกำไรต่อยอดขายปรับตัวในทิศทางลดลงอย่างชัดเจน

แม้ว่าสาขาการผลิตผลิตภัณฑ์อาหารและเครื่องดื่ม ยังคงมีบทบาทที่สำคัญต่อประเทศ ทั้งการผลิตเพื่ออุปสงค์ภายในและส่งออกไปยังต่างประเทศ แต่ปัจจัยด้านลบที่มากกระทบไม่ว่าจะเป็นการต้นทุนราคาน้ำมัน และ โรคระบาดในสัตว์ปีก ตลอดจนภาวะภัยแล้ง น่าจะเป็นปัจจัยหลักที่ทำให้สาขาการผลิตนี้มีการเจริญเติบโตที่ช้าลงได้ (ตารางที่ 9.14 และภาพที่ 9.4)

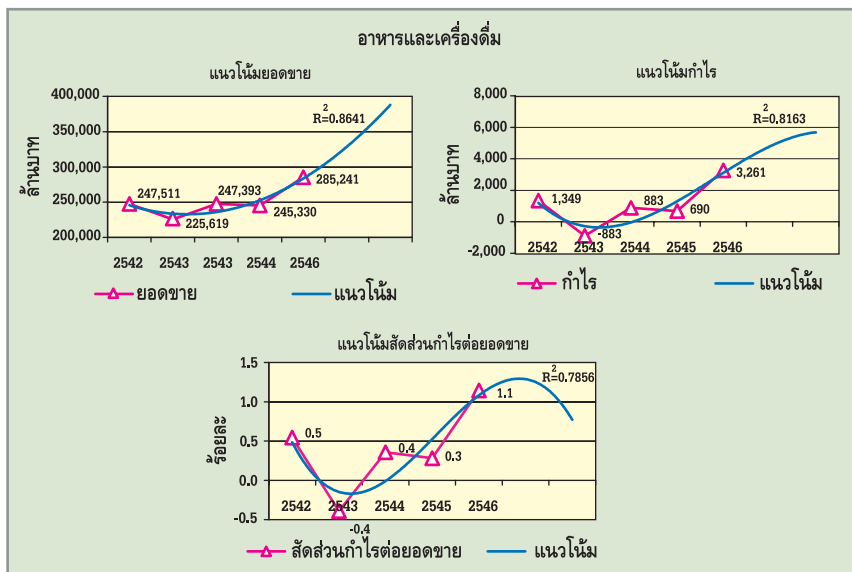
**ตารางที่ 9.14 ยอดขาย กำไร และสัดส่วนของกำไรต่อยอดขายของ SMEs  
ในสาขาการผลิตผลิตภัณฑ์อาหารและเครื่องดื่ม**

ผลิตภัณฑ์อาหารและเครื่องดื่ม	2542	2543	2544	2545	2546
ยอดขาย (ล้านบาท)	247,511	225,619	247,393	245,330	285,241
กำไร (ล้านบาท)	1,349	-883	883	690	3,261
อัตราการขยายตัวของยอดขาย		-8.8%	9.7%	-0.8%	16.3%
อัตราการขยายตัวของกำไร		-165.5%	200.0%	-21.9%	372.6%
สัดส่วนกำไรต่อยอดขาย	0.5%	-0.4%	0.4%	0.3%	1.1%

ที่มา : Business Online Public Company Limited (BOL)

ประมวลโดย : สำนักงานส่งเสริมวิสาหกิจขนาดกลางและขนาดย่อม

**ภาพที่ 9.4 แนวโน้มยอดขาย กำไร และสัดส่วนของกำไรต่อยอดขายของ SMEs  
สาขาการผลิตผลิตภัณฑ์อาหารและเครื่องดื่ม**



ที่มา : Business Online Public Company Limited (BOL)

ประมวลโดย : สำนักงานส่งเสริมวิสาหกิจขนาดกลางและขนาดย่อม

### 3) สาขาการผลิตอุปกรณ์ขนส่งอื่นๆ

จากภาพที่ 9.2 เห็นได้ว่า สาขาการผลิตอุปกรณ์ขนส่งอื่นๆ มีความโดดเด่นด้านกำไรเป็นอย่างมากโดยมีส่วนต่อการขยายตัวของกำไรของภาคการผลิต คิดเป็นร้อยละ 28.7 ด้านยอดขายมีบทบาทต่อการขยายตัวของยอดขายของภาคการผลิตเพียงร้อยละ 1.7 ส่วนความสามารถในการสร้างมูลค่าเพิ่มนั้น สาขาการผลิตอุปกรณ์ขนส่งมีส่วนกำไรต่อยอดขาย ร้อยละ 2.6 ซึ่งใกล้เคียงกับค่าเฉลี่ยของภาคการผลิต (ร้อยละ 2.2)

เมื่อพิจารณาถึงในรายละเอียด พบว่าสาขาการผลิตนี้ประกอบไปด้วย การผลิตรถจักรยานยนต์ ซึ่งมียอดขายร้อยละ 66.8 การต่อเรือและการซ่อมเรือ มียอดขายร้อยละ 15.1 การผลิตอุปกรณ์การขนส่งอื่นๆ ซึ่งมีได้จัดประเภทไว้ในที่อื่นมียอดขาย ร้อยละ 17.3 การต่อเรือและการซ่อมเรือที่ใช้เพื่อความสำราญและการกีฬา มียอดขายร้อยละ 0.8 ของยอดขายรวมในสาขาการผลิตนี้

เมื่อพิจารณาสถิติย้อนหลังด้านยอดขายและกำไร ในช่วงปี 2542-2546 พบว่า มูลค่ายอดขายมีแนวโน้มเพิ่มขึ้นอย่างต่อเนื่องมาโดยตลอด โดยมีอัตราการขยายตัวของยอดขายเฉลี่ยร้อยละ 22.4 ต่อปี เมื่อคาดการณ์ภาวะด้านยอดขายในอีก 2 ปีข้างหน้า คาดว่ายอดขายจะมีการขยายตัวในอัตราเพิ่มขึ้น ทั้งนี้เนื่องจากอุตสาหกรรมรถจักรยานยนต์ ซึ่งมีบทบาทสำคัญที่สุดในสาขาการผลิตนี้ มีการขยายตัวทั้งด้านการผลิตและการส่งออก โดยเฉพาะอุปสงค์รถจักรยานยนต์จากประเทศไทยในต่างประเทศมีการขยายตัวสูง เช่น ตลาดอาเซียน ตลาดสหรัฐอเมริกา และตลาดยุโรป ขณะที่อุปสงค์ในประเทศมีการขยายตัวเล็กน้อย

ด้านกำไร มีแนวโน้มเพิ่มขึ้นในช่วงปี 2542-2544 และเริ่มชะลอตัวก่อนที่จะหดตัวระหว่างปี 2545-2546 อย่างไรก็ตาม อัตราการขยายตัวของกำไรเฉลี่ยในช่วง 4 ปี เท่ากับร้อยละ 37.0 ต่อปี เมื่อคาดการณ์แนวโน้มในอนาคต พบว่า สถานการณ์ด้านกำไรของสาขาการผลิตอุปกรณ์ขนส่งอื่นๆ มีแนวโน้มปรับตัวดีขึ้น เห็นได้จากเส้นแนวโน้มกำไรที่เริ่มมีทิศทางในทางบวก และมีการขยายตัวในอัตราที่เพิ่มขึ้น นับตั้งแต่ ปี 2546 เป็นต้นมา ซึ่งสอดคล้องไปกับแนวโน้มของสัดส่วนกำไรต่อยอดขายที่มีทิศทางในทางบวกในช่วง ปี 2547-2548 (ตารางที่ 9.15 และภาพที่ 9.5)

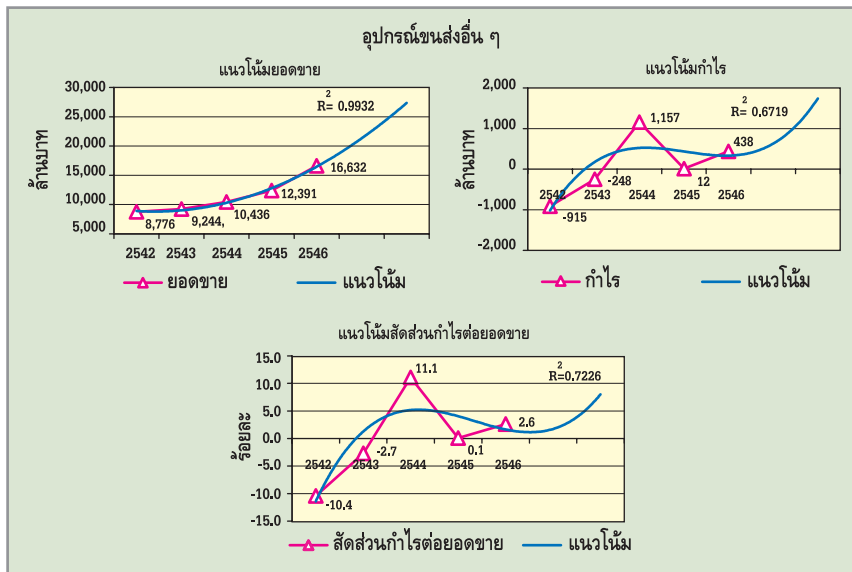
**ตารางที่ 9.15 ยอดขาย กำไร และสัดส่วนของกำไรต่อยอดขายของ SMEs  
ในสาขาการผลิตอุปกรณ์ขนส่งอื่นๆ**

การผลิตอุปกรณ์ขนส่งอื่นๆ	2542	2543	2544	2545	2546
ยอดขาย (ล้านบาท)	8,776	9,244	10,436	12,391	16,632
กำไร (ล้านบาท)	-915	-248	1,157	12	438
อัตราการขยายตัวของยอดขาย		5.3%	12.9%	18.7%	34.2%
อัตราการขยายตัวของกำไร		72.9%	566.5%	-99.0%	3,550.0%
สัดส่วนกำไรต่อยอดขาย	-10.4%	-2.7%	11.1%	0.1%	2.6%

ที่มา : Business Online Public Company Limited (BOL)

ประมวลโดย : สำนักงานส่งเสริมวิสาหกิจขนาดกลางและขนาดย่อม

**ภาพที่ 9.5 แนวโน้มยอดขาย กำไร และสัดส่วนของกำไรต่อยอดขายของ SMEs  
สาขาการผลิตอุปกรณ์ขนส่งอื่นๆ**



ที่มา : Business Online Public Company Limited (BOL)

ประมวลโดย : สำนักงานส่งเสริมวิสาหกิจขนาดกลางและขนาดย่อม

#### 4) สาขาการผลิตยานยนต์ รถพ่วงและรถกึ่งพ่วง

แม้ว่าสาขาการผลิตยานยนต์ รถพ่วงและรถกึ่งพ่วง มีบทบาทต่อการขยายตัวของยอดขายและกำไรของภาคการผลิตไม่มากนัก แต่เมื่อพิจารณาถึงความสามารถในการสร้างมูลค่าเพิ่มแล้ว สาขาการผลิตยานยนต์ รถพ่วงและรถกึ่งพ่วงมีบทบาทสำคัญที่สุด โดยสัดส่วนของกำไรต่อยอดขายที่สูงถึงร้อยละ 7.1 ซึ่งสูงที่สุดในภาคการผลิต อย่างไรก็ตาม สาขาการผลิตนี้ซึ่งประกอบไปด้วยการผลิตชิ้นส่วนและอุปกรณ์ประกอบสำหรับยานยนต์และเครื่องยนต์ การผลิตตัวถังยานยนต์ รวมทั้งการผลิตรถพ่วงและรถกึ่งพ่วง และการผลิตยานยนต์และเครื่องยนต์ เป็นสาขาการผลิตที่สถานประกอบการขนาดใหญ่มีบทบาทสำคัญ ส่วนสถานประกอบการ SMEs มีบทบาทในการเป็นผู้ผลิตชิ้นส่วนและส่วนประกอบต่างๆ ให้กับโรงงานประกอบ โดยมูลค่าของยอดขายของสถานประกอบการ SMEs ในสาขาการผลิตยานยนต์ รถพ่วงและรถกึ่งพ่วง ในปี 2546 เท่ากับ 60,692 ล้านบาท เป็นมูลค่ายอดขายของสถานประกอบการในการผลิตชิ้นส่วนและอุปกรณ์ประกอบสำหรับยานยนต์และเครื่องยนต์ 50,430 ล้านบาท หรือคิดเป็นร้อยละ 83.1

จากสถิติยอดขายและกำไรระหว่างปี 2542-2546 พบว่า ด้านยอดขายมีแนวโน้มเพิ่มขึ้นอย่างต่อเนื่องโดยตลอด โดยมีอัตราการขยายตัวของยอดขายเฉลี่ย ร้อยละ 36.4 ต่อปี และมีแนวโน้มเพิ่มขึ้นในอัตราที่เร็วขึ้น เนื่องจากคาดว่า การผลิตเพื่อส่งออกส่วนประกอบและอุปกรณ์รถยนต์ (OEM) จะมีการขยายตัวอย่างมาก เพื่อรองรับกับการผลิตรถยนต์รุ่นใหม่ที่จะนำออกสู่ท้องตลาดช่วงระหว่างปลายปี 2547-ปี 2548 โดยตลาดส่งออกที่สำคัญ ได้แก่ ญี่ปุ่น มาเลเซีย สหรัฐอเมริกา และอินโดนีเซีย นอกจากนี้การผลิตเพื่อป้อนโรงงานประกอบภายในประเทศน่าจะมีแนวโน้มเดียวกัน เนื่องจากโรงงานประกอบต้องเร่งผลิตให้ทันส่งมอบสำหรับผู้สั่งซื้อจอร์จรถยนต์ในช่วงงานมหกรรมรถยนต์ที่จัดขึ้นปลายปี 2547 และต้นปี 2548 ทั้ง 2 งาน

ด้านกำไร สาขาการผลิตยานยนต์ รถพ่วงและรถกึ่งพ่วง นับเป็นสาขาการผลิตที่มีสัดส่วนกำไรต่อยอดขายที่สูงที่สุด แต่อย่างไรก็ตาม แนวโน้มการสร้างกำไรของสถานประกอบการเริ่มชะลอตัวลงตั้งแต่ ปี 2544 เป็นต้นมา แม้ว่าอัตราการขยายตัวเฉลี่ยของกำไรระหว่าง ปี 2542-2546 สูงเกือบร้อยละ 200.0 ก็ตาม โดยแนวโน้มการเพิ่มขึ้นของกำไรในอนาคตเริ่มชะลอตัวลงในปี 2546 และมีแนวโน้มที่จะคงที่ในช่วงปี 2547-2548 จากทิศทางการชะลอตัวลงของกำไรนี้เอง ได้ส่งผลในทางลบให้กับสัดส่วนของกำไรต่อยอดขาย ซึ่งเห็นได้จากแนวโน้มของสัดส่วนกำไรต่อยอดขายเริ่มหดตัวลงนับตั้งแต่ปี 2544 เป็นต้นมา และมีแนวโน้มหดตัวลงอย่างต่อเนื่องในอนาคต

แม้ว่าสาขาการผลิตยานยนต์ รถพ่วงและรถกึ่งพ่วง มีสัดส่วนของกำไรต่อยอดขายที่สูงที่สุดในภาคการผลิต แต่แนวโน้มในทางลบน่าจะเป็นสัญญาณเตือนให้ผู้ประกอบการต้องเร่งปรับปรุง

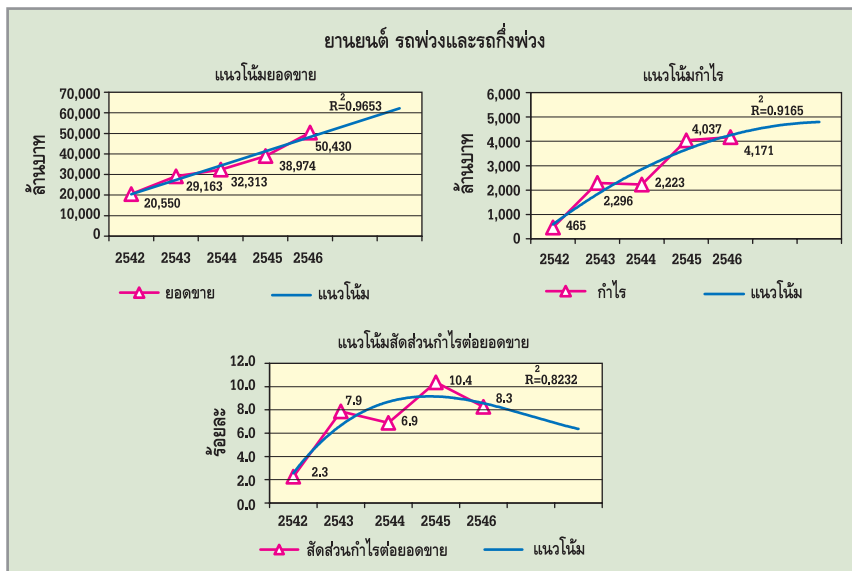
การดำเนินการขององค์กรให้มีประสิทธิภาพมากยิ่งขึ้น เนื่องจากในภาพรวม แนวโน้มของสาขาการผลิตนี้อยู่ในเกณฑ์ดี แต่การลดลงของกำไรน่าจะเกิดจากปัญหาด้านการบริหารจัดการขององค์กรเอง (ตารางที่ 9.16 และภาพที่ 9.6)

**ตารางที่ 9.16 ยอดขาย กำไร และสัดส่วนของกำไรต่อยอดขายของ SMEs ในสาขาการผลิตยานยนต์ รถพ่วงและรถกึ่งพ่วง**

การผลิตยานยนต์ รถพ่วงและรถกึ่งพ่วง	2542	2543	2544	2545	2546
ยอดขาย (ล้านบาท)	20,550	29,163	32,313	38,974	50,430
กำไร (ล้านบาท)	465	2,296	2,223	4,037	4,171
อัตราการขยายตัวของยอดขาย		41.9%	10.8%	20.6%	29.4%
อัตราการขยายตัวของกำไร		393.8%	-3.2%	81.6%	3.3%
สัดส่วนกำไรต่อยอดขาย	2.3%	7.9%	6.9%	10.4%	8.3%

ที่มา : Business Online Public Company Limited (BOL)  
ประมวลโดย : สำนักงานส่งเสริมวิสาหกิจขนาดกลางและขนาดย่อม

**ภาพที่ 9.6 แนวโน้มยอดขาย กำไร และสัดส่วนของกำไรต่อยอดขายของ SMEs สาขาการผลิตยานยนต์ รถพ่วงและรถกึ่งพ่วง**



ที่มา : Business Online Public Company Limited (BOL)  
ประมวลโดย : สำนักงานส่งเสริมวิสาหกิจขนาดกลางและขนาดย่อม

## 9.2.2 แนวโน้มภาวะเศรษฐกิจของ SMEs ในภาคการบริการ

ตารางที่ 9.17 สัดส่วนกำไรต่อยอดขายของ SMEs ในภาคการบริการ

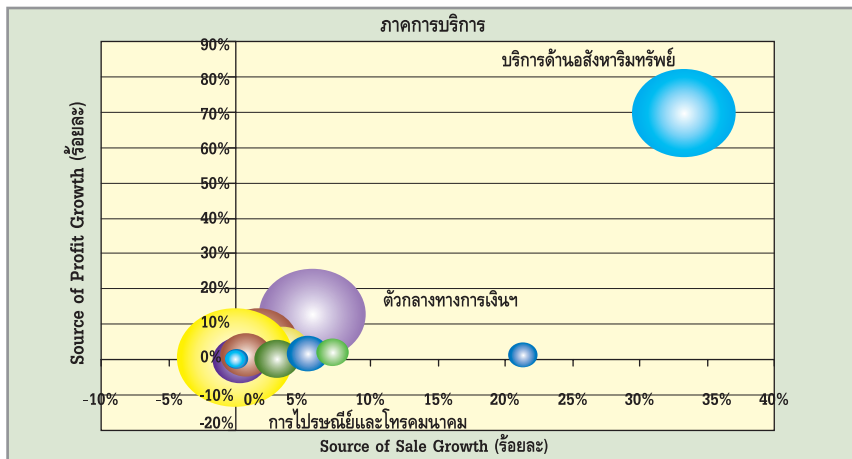
สาขาการบริการ	ยอดขาย				กำไร				สัดส่วนกำไร/ยอดขาย
	มูลค่า (ลบ.)	สัดส่วนต่อยอดขายรวม	ขยายตัวจากปี 2545	Source of Growth	มูลค่า (ลบ.)	สัดส่วนต่อกำไรรวม	ขยายตัวจากปี 2545	Source of Growth	
การไปรษณีย์และการโทรคมนาคม	983	0.1%	1.0%	0.0%	381	0.5%	266%	0.5%	38.8%
ตัวกลางทางการเงิน ยกเว้นการประกันภัย	35,287	4.1%	54.0%	5.8%	11,455	15.0%	240%	12.8%	32.5%
บริการด้านอสังหาริมทรัพย์	131,617	15.2%	84.0%	33.6%	39,569	51.8%	381%	70.0%	30.1%
การขนส่งทางน้ำ	21,803	2.5%	26.0%	1.7%	3,881	5.1%	266%	4.8%	17.8%
บริการให้เช่าเครื่องจักรและอุปกรณ์โดยไม่มีผู้ควบคุม	13,745	1.6%	8.5%	0.4%	1,228	1.6%	-58.6%	-0.3%	8.9%
กิจกรรมด้านคอมพิวเตอร์และกิจการที่เกี่ยวข้อง	23,511	2.7%	50.1%	3.6%	1,872	2.5%	362.6%	3.2%	8.0%
การกำจัดสิ่งปฏิกูลและขยะการสุขาภิบาล	10,115	1.2%	26.1%	0.8%	803	1.1%	358.9%	1.3%	7.9%
การศึกษา	4,169	0.5%	13.9%	0.2%	322	0.4%	178.9%	0.3%	7.7%
กิจกรรมสหนาการ วัฒนธรรมและการกีฬา	53,040	6.1%	19.2%	3.1%	3,347	4.4%	-4.3%	-0.1%	6.3%
การขนส่งทางอากาศ	9,650	1.1%	75.1%	2.2%	537	0.7%	458.0%	1.1%	5.6%
บริการที่เกี่ยวข้องกับการขนส่งและบริการด้านการท่องเที่ยว	73,236	8.5%	24.4%	5.4%	3,704	4.8%	97.4%	1.7%	5.1%
บริการด้านสุขภาพและงานสังคมสงเคราะห์	16,053	1.9%	21.3%	1.0%	576	0.8%	178.3%	0.5%	3.6%
บริการเสริมสถาบันการเงิน	86,446	10.0%	27.9%	7.3%	3,043	4.0%	149.0%	2.1%	3.5%
บริการด้านธุรกิจอื่นๆ	154,978	17.9%	45.7%	21.5%	4,526	5.9%	63.7%	1.3%	2.9%
ลูกจ้างในครัวเรือนส่วนบุคคล	1,182	0.1%	23.5%	0.1%	21	0.0%	231.3%	0.0%	1.8%
กิจกรรมด้านการบริการอื่นๆ	16,529	1.9%	29.4%	1.5%	291	0.4%	24.9%	0.0%	1.8%
การวิจัยและพัฒนา	1,414	0.2%	2.5%	0.0%	19	0.0%	-29.6%	0.0%	1.3%
การขนส่งทางบก และการขนส่งทางท่อลำเลียง	89,634	10.4%	19.0%	5.2%	1,067	1.4%	-66.7%	-0.3%	1.2%
ไม่ระบุประเภทธุรกิจใช้กัน	76,463	8.9%	20.5%	4.8%	764	1.0%	344.1%	1.2%	1.0%
โรงแรมและภัตตาคาร	43,885	5.1%	13.3%	1.8%	-1,013	-1.3%	13.0%	-0.1%	-2.3%
<b>รวม</b>	<b>863,740</b>	<b>100.00%</b>	<b>585%</b>	<b>100.0%</b>	<b>76,393</b>	<b>100.0%</b>	<b>3,453.83%</b>	<b>100.0%</b>	<b>183.4%</b>

ที่มา : Business Online Public Company Limited (BOL)

ประมวลโดย : สำนักงานส่งเสริมวิสาหกิจขนาดกลางและขนาดย่อม

หมายเหตุ : Source of Growth แสดงถึง สัดส่วนอัตราการขยายตัวของแต่ละสาขาการบริการต่ออัตราการขยายตัวรวมของภาคการบริการโดยคำนวณจาก อัตราการขยายตัวของสาขาการบริการนั้นคูณด้วยสัดส่วนต่อยอดขายของสาขาการบริการนั้น แล้วนำผลลัพธ์ของแต่ละสาขาการบริการมาคำนวณสัดส่วนต่อทั้งหมด

### ภาพที่ 9.7 Position Plot ของ SMEs ในภาคการบริการ



ที่มา : Business Online Public Company Limited (BOL)

ประมวลโดย : สำนักงานส่งเสริมวิสาหกิจขนาดกลางและขนาดย่อม

ภาพที่ 9.7 แสดงถึงบทบาทของ SMEs ภาคการบริการในสาขาต่างๆในการสร้างยอดขาย และการมีกำไร โดยที่ แกน X แสดงถึง สัดส่วนของอัตราการขยายตัวของยอดขาย แกน Y แสดงถึง สัดส่วนของอัตราการขยายตัวของกำไร ขณะที่ขนาดของทรงกลม แสดงถึง สัดส่วนของกำไรต่อยอดขาย ซึ่งสะท้อนความสามารถในการสร้างมูลค่าเพิ่มของ SMEs

#### สาขาการบริการที่น่าสนใจ

##### 1) สาขาบริการด้านอสังหาริมทรัพย์

สาขาการบริการด้านอสังหาริมทรัพย์เป็นสาขาการบริการที่มีบทบาทต่อภาคการบริการสูงมากทั้งด้านยอดขายและกำไร โดยในปี 2546 มีมูลค่ายอดขายของ SMEs เท่ากับ 131,617 ล้านบาท คิดเป็นร้อยละ 15.2 ของยอดขายทั้งหมดของภาคการบริการ ขณะที่มูลค่ากำไรเท่ากับ 39,569 ล้านบาท คิดเป็นร้อยละ 52.6 ของมูลค่ากำไรทั้งหมดของภาคการบริการ เมื่อพิจารณาถึงสัดส่วนต่อการขยายตัวของยอดขาย มีสัดส่วนร้อยละ 33.3 และสัดส่วนต่อการขยายตัวของกำไร ร้อยละ 69.7 ด้านสัดส่วนของกำไรต่อยอดขายของสาขาการบริการอสังหาริมทรัพย์เท่ากับร้อยละ 30.1 ซึ่งสูงมาก เมื่อเทียบกับค่าเฉลี่ยของภาคการบริการที่เท่ากับร้อยละ 8.7



สาขาบริการด้านอสังหาริมทรัพย์ ประกอบด้วย บริการตัวแทนและนายหน้าซื้อขายอสังหาริมทรัพย์ ซึ่งมีสัดส่วนยอดขายร้อยละ 78.0 ของมูลค่ายอดขายของ SMEs และการให้เช่า การซื้อและการดำเนินงานด้านอสังหาริมทรัพย์

จากสถิติด้านยอดขายและกำไร ระหว่างปี 2542-2546 พบว่า ด้านยอดขายมีแนวโน้มเพิ่มขึ้นโดยตลอดนับตั้งแต่ปี 2542 เป็นต้นมา โดยมีอัตราการขยายตัวของยอดขายเฉลี่ยร้อยละ 20.9 ต่อปี โดยเฉพาะในปี 2546 ที่ยอดขายรวมเท่ากับ 131,617 ล้านบาท เนื่องจากรัฐบาลมีนโยบายสนับสนุนทางการเงิน เพื่อกระตุ้นกำลังซื้อด้านอสังหาริมทรัพย์ ในช่วงปี 2546 เช่น การปล่อยสินเชื่อการลด/ยกเว้นภาษีต่างๆ สำหรับการคาดการณ์แนวโน้มของบริการด้านอสังหาริมทรัพย์ในอนาคต คาดว่ายังมีแนวโน้มที่ดี เห็นได้จากเส้นแนวโน้มของยอดขายที่มีการขยายตัวเพิ่มขึ้นอย่างมาก ซึ่งสอดคล้องกับภาวะการก่อสร้างของภาคเอกชนที่มีการลงทุน ไม่ว่าจะเป็นที่อยู่อาศัย พาณิชยกรรม และอุตสาหกรรม เพื่อสนองอุปสงค์ภายในประเทศ

ด้านกำไร แม้ว่าสาขาบริการด้านอสังหาริมทรัพย์ มีผลประกอบการขาดทุน ตั้งแต่ปี 2542-2545 และกลับมามีผลประกอบการกำไรในปี 2546 แต่เมื่อพิจารณาถึงแนวโน้มด้านกำไรแล้ว พบว่ามีแนวโน้มที่ดีขึ้นอย่างต่อเนื่อง หรือสถานประกอบการมีผลประกอบการขาดทุนลดลงโดยตลอด โดยมีอัตราการขยายตัวของกำไรเฉลี่ยร้อยละ 40.9 ต่อปี สำหรับการคาดการณ์แนวโน้มกำไรในอนาคต คาดว่ายังมีแนวโน้มที่ดีอย่างต่อเนื่อง

ด้านสัดส่วนของกำไรต่อยอดขาย มีการปรับตัวดีขึ้นเช่นเดียวกัน แม้ว่าในช่วงปี 2542-2545 สัดส่วนดังกล่าวจะติดลบ แต่ในปี 2546 สัดส่วนดังกล่าวปรับตัวอย่างรุนแรงจนกลับมาเป็นบวก ร้อยละ 30.1 ซึ่งสูงสุดเป็นลำดับสามในสาขาบริการทั้งหมด ดังนั้น สามารถกล่าวได้ว่า สาขาบริการด้านอสังหาริมทรัพย์มีช่วงซบเซาระยะเวลาหนึ่งนับตั้งแต่หลังวิกฤติทางการเงินในปี 2540 เป็นต้นมา อย่างไรก็ตาม เริ่มมีสัญญาณของการฟื้นตัวโดยตลอดในช่วง 5 ปีหลัง และกลับมาร้อนแรงอีกครั้งในปัจจุบัน ดังนั้นจึงควรตั้งข้อสังเกตว่า ความร้อนแรงที่เกิดขึ้นในปัจจุบันนั้น เป็นเพราะอุปสงค์ที่แท้จริงของที่อยู่อาศัย หรือเป็นเพียงการซื้อเพื่อเก็งกำไรในอนาคต ซึ่งเหมือนกับภาวะของธุรกิจอสังหาริมทรัพย์ในช่วงก่อนเกิดวิกฤติทางการเงิน (ตารางที่ 9.18 และ ภาพที่ 9.8)

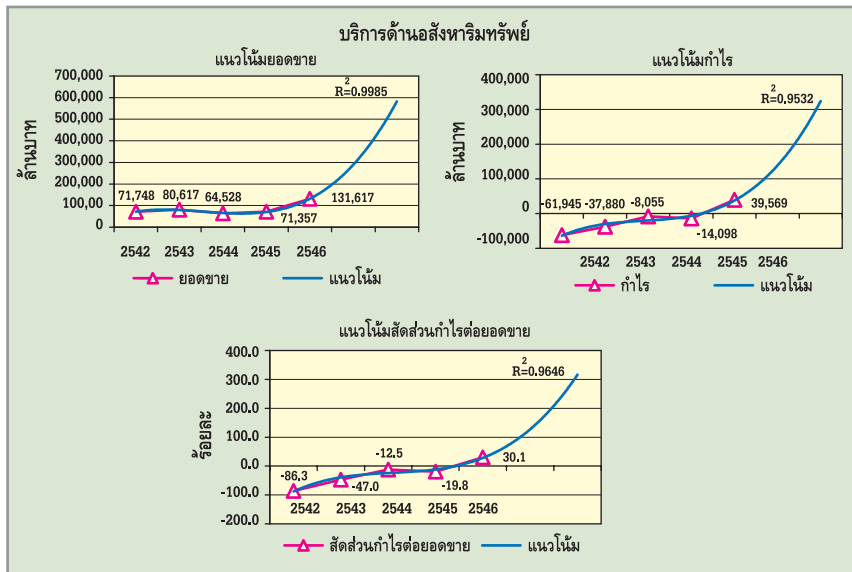
### ตารางที่ 9.18 ยอดขาย กำไร และสัดส่วนของกำไรต่อยอดขายของ SMEs ในสาขาการบริการด้านอสังหาริมทรัพย์

บริการด้านอสังหาริมทรัพย์	2542	2543	2544	2545	2546
ยอดขาย (ล้านบาท)	71,748	80,617	64,528	71,357	131,617
กำไร (ล้านบาท)	-61,945	-37,880	-8,055	-14,098	39,569
อัตราการขยายตัวของยอดขาย		12.4%	-20.0%	10.6%	4,440.7%
อัตราการขยายตัวของกำไร		38.8%	78.7%	-75.0%	380.7%
สัดส่วนกำไรต่อยอดขาย	-86.3%	-47.0%	-12.5%	-19.8%	30.1%

ที่มา : Business Online Public Company Limited (BOL)

ประมวลโดย : สำนักงานส่งเสริมวิสาหกิจขนาดกลางและขนาดย่อม

### ภาพที่ 9.8 แนวโน้มยอดขาย กำไร และสัดส่วนของกำไรต่อยอดขายของ SMEs สาขาการบริการด้านอสังหาริมทรัพย์



ที่มา : Business Online Public Company Limited (BOL)

ประมวลโดย : สำนักงานส่งเสริมวิสาหกิจขนาดกลางและขนาดย่อม

## 2) ตัวกลางทางการเงิน

สาขาบริการทางการเงินอาจมีบทบาทไม่มากเมื่อพิจารณาด้านยอดขาย แต่ในด้านของกำไร สาขาดังกล่าวมีบทบาทที่สูงต่อการขยายตัวของภาคบริการในภาพรวม ซึ่งแสดงว่าธุรกิจตัวกลางทางการเงินสามารถสร้างผลประกอบการกำไรได้สูงมาก โดยมีสัดส่วนต่อการขยายตัวของกำไร ร้อยละ 12.7 ซึ่งสูงสุดเป็นลำดับสอง รองจากบริการด้านอสังหาริมทรัพย์ สัดส่วนของกำไรต่อยอดขายอยู่ในเกณฑ์ที่สูง คือ ร้อยละ 32.5 สูงสุดเป็นลำดับสองของสาขาบริการทั้งหมด

ธุรกิจในสาขาตัวกลางทางการเงิน ประกอบด้วย ธุรกิจจัดการหลักทรัพย์ (บริษัทหลักทรัพย์) ไรรับจำนำ และบริษัทเครดิตฟองซิเออร์ โดยในปี 2546 สาขาตัวกลางทางการเงินที่เป็น SMEs มียอดขายตามบัญชีงบดุลทั้งสิ้น 35,284 ล้านบาท โดยร้อยละ 82.5 เป็นยอดขายที่เกิดจากธุรกิจจัดการหลักทรัพย์

แนวโน้มด้านยอดขายของบริการด้านตัวกลางทางการเงินมีการหดตัว ในช่วงปี 2542-2544 ก่อนที่จะมีการขยายตัวในปี 2545 เป็นต้นมา โดยมีอัตราการขยายตัวของยอดขายเฉลี่ยร้อยละ 15.9 ต่อปี ส่วนแนวโน้มในอนาคตจะมีการขยายตัวในอัตราเพิ่มขึ้นอย่างต่อเนื่อง ด้านภาวะผลประกอบการโดยรวมนั้น ในปี 2542 สถานประกอบการ SMEs มีผลประกอบการขาดทุน อย่างไรก็ตาม ตั้งแต่ปี 2543-2546 ผลประกอบการมีการปรับตัวดีขึ้นจนมีผลประกอบการกำไร อย่างไรก็ตาม แนวโน้มของกำไรที่เพิ่มขึ้นนั้น เป็นการเพิ่มขึ้นในอัตราที่ลดลงอย่างต่อเนื่อง ซึ่งแสดงให้เห็นถึงสถานะผลประกอบการของ SMEs เริ่มลดลงเป็นลำดับ จากสาเหตุดังกล่าวนี้เอง ได้ส่งผลต่อสัดส่วนของกำไรต่อยอดขาย ดังเห็นได้จาก เส้นแนวโน้มของกำไรต่อยอดขายที่มีลักษณะเป็นรูประฆังคว่ำ โดยก้นระฆังซึ่งเป็นจุดสูงสุดอยู่ ณ ช่วงระหว่างปี 2545-2546 หลังจากนั้น เส้นแนวโน้มมีการปรับตัวในทิศทางลบ ซึ่งคาดการณ์ว่า ในอนาคตสัดส่วนกำไรต่อยอดขายของบริการตัวกลางทางการเงินอาจจะไม่สูงในระดับ ร้อยละ 32.5 เหมือนในปัจจุบัน และสัดส่วนดังกล่าวจะเริ่มลดลงอย่างต่อเนื่อง

จากแนวโน้มดังกล่าวข้างต้น สามารถอธิบายเพิ่มเติมได้ว่า พื้นฐานของธุรกิจจัดการหลักทรัพย์ นั้นมูลค่ายอดขายหรือบริการขึ้นอยู่กับปริมาณการซื้อขายหลักทรัพย์ กองทุน และตราสารหนี้ในตลาดทุนเป็นสำคัญ และความสามารถในการทำกำไรของบริษัทจัดการหลักทรัพย์ต่างๆ ขึ้นอยู่กับอัตราค่านายหน้าซื้อขายหลักทรัพย์เฉลี่ย หักลบจากต้นทุนเฉลี่ยของการดำเนินการ

จากการศึกษา เรื่อง “ธุรกิจนายหน้าซื้อขายหลักทรัพย์ : ความอยู่รอดและนโยบายรัฐ” โดยสำนักงานคณะกรรมการกำกับหลักทรัพย์และตลาดหลักทรัพย์ ระบุว่า โครงสร้างต้นทุนการดำเนินการของบริษัทนายหน้าซื้อขายหลักทรัพย์ประกอบด้วย ต้นทุนคงที่เป็นส่วนใหญ่ โดยมีสัดส่วนคิดเป็นร้อยละ 68 ของต้นทุนการผลิตทั้งหมด ส่วนอัตราค่านายหน้าซื้อขายเฉลี่ยอยู่ที่ระดับร้อยละ 0.3803 หากเมื่อพิจารณาค่านายหน้าตามขนาดบริษัท พบว่า บริษัทขนาดเล็ก และขนาดกลาง ได้รับผลตอบแทนค่านายหน้าร้อยละ 0.42 และ 0.41 ตามลำดับ ขณะที่บริษัทขนาดใหญ่ได้รับอัตราค่านายหน้าร้อยละ 0.33

อย่างไรก็ตาม เมื่อพิจารณาด้านความสามารถในการทำกำไรของบริษัทนายหน้าซื้อขายหลักทรัพย์ พบว่า อัตราผลกำไรของบริษัทขนาดเล็กเฉลี่ยที่ร้อยละ 0.03 ขณะที่บริษัทขนาดกลาง และขนาดใหญ่มีอัตราเฉลี่ยร้อยละ 0.16 และ 0.12 ตามลำดับ โดยที่ต้นทุนต่อมูลค่าซื้อขายหลักทรัพย์ของบริษัทขนาดเล็ก ขนาดกลาง และขนาดใหญ่ เท่ากับร้อยละ 0.39 0.25 และ 0.22 ตามลำดับ

ดังนั้น แนวโน้มการหดตัวของกำไรในธุรกิจจัดการหลักทรัพย์ของ SMEs น่าจะเกิดจากสาเหตุของการไม่ประหยัดต่อขนาด เนื่องจากต้นทุนในการจัดการที่สูง มีอัตราผลกำไรเฉลี่ยที่ต่ำ และต้นทุนต่อหน่วยในการซื้อขายที่สูง ประกอบกับฐานลูกค้าที่น้อยจึงส่งผลให้ความสามารถในการทำกำไรลดลง (ตารางที่ 9.19 และ ภาพที่ 9.9)

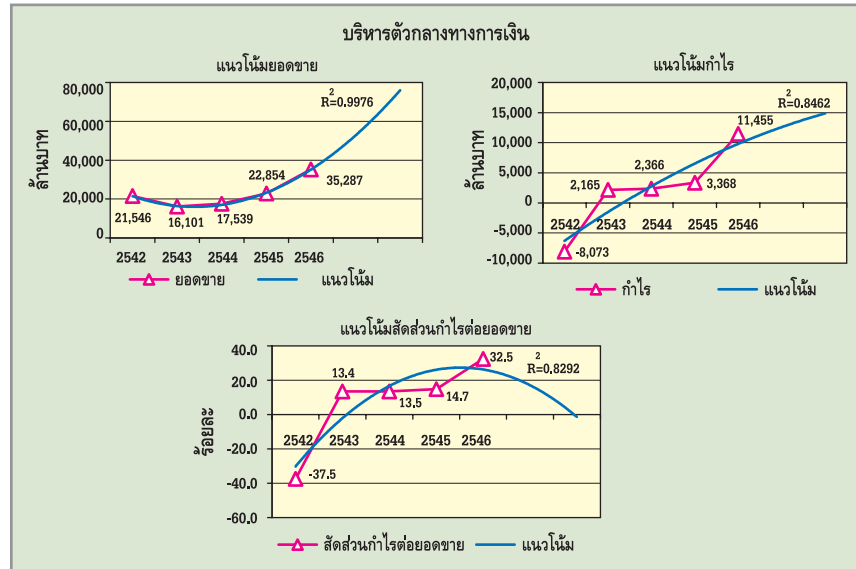
### ตารางที่ 9.19 ยอดขาย กำไร และสัดส่วนของกำไรต่อยอดขายของ SMEs ในสาขาการบริการตัวกลางทางการเงิน

ตัวกลางทางการเงิน	2542	2543	2544	2545	2546
ยอดขาย (ล้านบาท)	21,546	16,101	17,539	22,854	35,287
กำไร (ล้านบาท)	-8,073	2,165	2,366	3,368	11,455
อัตราการขยายตัวของยอดขาย		-25.3%	8.9%	30.3%	54.4%
อัตราการขยายตัวของกำไร		126.8%	9.3%	42.3%	240.1%
สัดส่วนกำไรต่อยอดขาย	-37.5%	13.4%	13.5%	14.7%	32.5%

ที่มา : Business Online Public Company Limited (BOL)

ประมวลโดย : สำนักงานส่งเสริมวิสาหกิจขนาดกลางและขนาดย่อม

### ภาพที่ 9.9 แนวโน้มยอดขาย กำไร และสัดส่วนของกำไรต่อยอดขายของ SMEs สาขาการบริการตัวกลางทางการเงิน



ที่มา : Business Online Public Company Limited (BOL)

ประมวลโดย : สำนักงานส่งเสริมวิสาหกิจขนาดกลางและขนาดย่อม

### 3) การขนส่งทางบก

การบริการขนส่งทางบกมีมูลค่ายอดขายตามบัญชีซึ่งบดลเท่ากับ 89,634 ล้านบาท ประกอบด้วยมูลค่าที่เกิดจากการขนส่งผู้โดยสาร คิดเป็นร้อยละ 25.4 และมูลค่าที่เกิดจากการขนส่งสินค้า ร้อยละ 74.6 บริการด้านการขนส่งมีบทบาทต่อการขยายตัวของยอดขาย ร้อยละ 5.2 ขณะที่บทบาทที่มีต่อการขยายตัวของกำไรมีผลในทางลบต่อภาคการบริการโดยรวม อย่างไรก็ตาม การบริการขนส่งเป็นสาขาบริการที่มีความสำคัญมากในระบบเศรษฐกิจ โดยเฉพาะการขนส่งสินค้าระหว่างเมือง ดังนั้นวัตถุประสงค์การวิเคราะห์แนวโน้มของสาขาการบริการขนส่งทางบก เพื่อบอกสถานการณ์ของสาขาบริการนี้ เนื่องจากเป็นสาขาบริการที่ได้รับผลกระทบทางตรงจากการปรับตัวเพิ่มขึ้นของต้นทุนพลังงานในช่วง 1 ปีที่ผ่านมา

แนวโน้มด้านยอดขายของบริการขนส่งทางบกมีการปรับตัวเพิ่มขึ้นอย่างต่อเนื่อง โดยมีอัตราการขยายตัวของยอดขายเฉลี่ยเท่ากับร้อยละ 21.9 ต่อปี การที่แนวโน้มของยอดขายเพิ่มขึ้น

โดยตลอด เนื่องจากการขนส่งทางบกเป็นการขนส่งที่มีความสะดวก รวดเร็ว และมีค่าใช้จ่ายไม่สูงมาก เมื่อเทียบกับการขนส่งทางอากาศหรือทางน้ำ ไม่ว่าจะเป็นการขนส่งผู้โดยสารระหว่างเมือง หรือ การขนส่งสินค้าและพัสดุภัณฑ์ ดังนั้นความต้องการของการใช้บริการการขนส่งทางบกจะเพิ่มขึ้นอย่างต่อเนื่อง

อย่างไรก็ตาม เมื่อพิจารณาด้านกำไร พบว่า แนวโน้มของการทำกำไรจากการให้บริการมีแนวโน้มที่เริ่มชะลอตัวลง ตั้งแต่ปี 2545 เป็นต้นมา และน่าจะมีความเสี่ยงต่อแนวโน้มหดตัวลงอย่างต่อเนื่อง เนื่องจากวิกฤติด้านราคาน้ำมันที่มีการปรับตัวเพิ่มขึ้นอย่างรุนแรงเป็นประวัติการณ์ ประกอบกับการที่รัฐบาลยกเลิกการพยุงราคาน้ำมันดีเซล ซึ่งเป็นเชื้อเพลิงหลักของการขนส่งในช่วงต้นปี 2548 ทำให้เป็นปัจจัยทางลบที่กระทบต่อต้นทุนการประกอบการของผู้ประกอบการขนส่งอย่างรุนแรง ดังนั้นหากราคาน้ำมันดีเซลมีแนวโน้มปรับตัวเพิ่ม แนวโน้มต้นทุนของการดำเนินการจะเพิ่มขึ้นตาม และส่งผลให้สัดส่วนของกำไรต่อยอดขายลดลงเช่นเดียวกัน

อย่างไรก็ตาม การขนส่งทางบกมีความสำคัญทั้งการขนส่งสินค้า และการเดินทางของประชาชนซึ่งมีผลกระทบต่อสังคมในวงกว้าง ดังนั้นแนวทางในการช่วยเหลือผู้ประกอบการขนส่ง ไม่ว่าจะเป็นการอนุญาตให้เพิ่มค่าโดยสาร หรืออนุญาตให้เพิ่มน้ำหนักบรรทุกได้นั้น จำเป็นต้องคำนึงถึงภาระที่จะเกิดขึ้นกับสังคมด้วยเช่นกัน เพราะผู้ประกอบการขนส่งอาจจะผลักภาระต้นทุนทั้งหมดให้ผู้บริโภคเป็นผู้รับผิดชอบ (ตารางที่ 9.20 และ ภาพที่ 9.10)

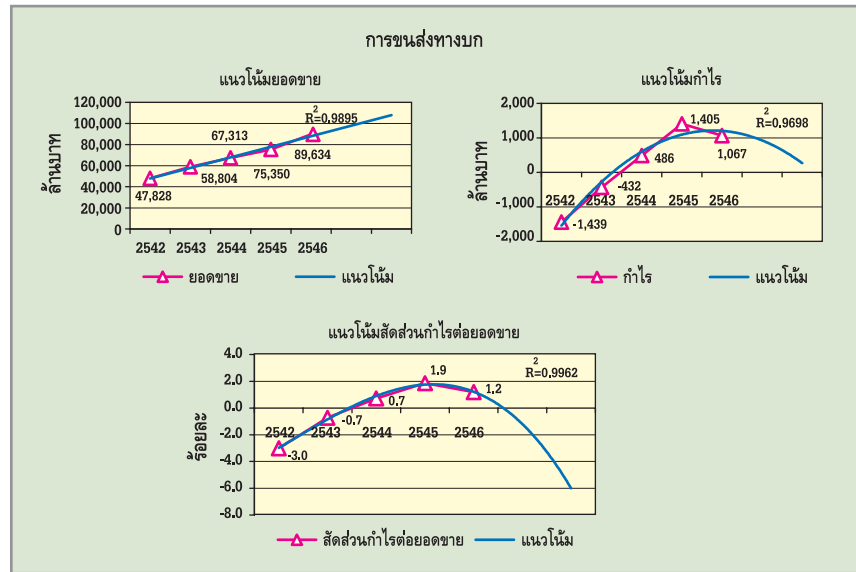
### ตารางที่ 9.20 ยอดขาย กำไร และสัดส่วนของกำไรต่อยอดขายของ SMEs ในสาขาการบริการการขนส่งทางบก

การขนส่งทางบก	2542	2543	2544	2545	2546
ยอดขาย (ล้านบาท)	47,828	58,804	67,313	75,350	89,634
กำไร (ล้านบาท)	-1,439	-432	486	1,405	1,067
อัตราการขยายตัวของยอดขาย		22.9%	14.5%	11.9%	19.0%
อัตราการขยายตัวของกำไร		70.0%	212.5%	189.1%	-24.1%
สัดส่วนกำไรต่อยอดขาย	-3.0%	-0.7%	0.7%	1.9%	1.2%

ที่มา : Business Online Public Company Limited (BOL)

ประมวลโดย : สำนักงานส่งเสริมวิสาหกิจขนาดกลางและขนาดย่อม

### ภาพที่ 9.10 แนวโน้มยอดขาย กำไร และสัดส่วนของกำไรต่อยอดขายของ SMEs สาขาการบริการขนส่งทางบก



ที่มา : Business Online Public Company Limited (BOL)  
 ประมวลโดย : สำนักงานส่งเสริมวิสาหกิจขนาดกลางและขนาดย่อม

### 9.2.3 แนวโน้มภาวะเศรษฐกิจของ SMEs ในภาคการค้า

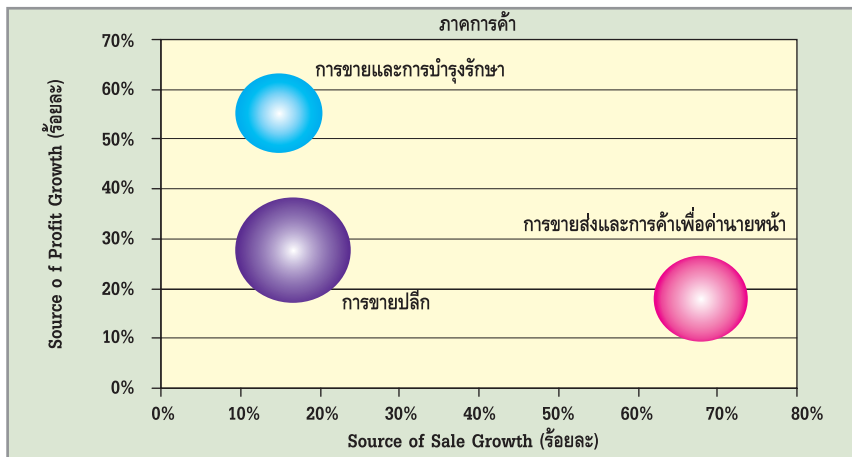
ตารางที่ 9.21 สัดส่วนกำไรต่อยอดขายของ SMEs ในภาคการค้า

สาขาการค้า	ยอดขาย				กำไร				สัดส่วนกำไร/ยอดขาย
	มูลค่า (ลบ.)	สัดส่วนต่อยอดขายรวม	ขยายตัวจากปี 2545	Source of Growth	มูลค่า (ลบ.)	สัดส่วนต่อกำไรรวม	ขยายตัวจากปี 2545	Source of Growth	
การขายส่งและการค้าเพื่อค่านายหน้า	1,966,827	61.5%	30.8%	68.1%	25,633	58.5%	59.3%	17.6%	1.3%
การขายปลีก	624,228	19.5%	24.0%	16.9%	11,626	26.5%	204.0%	27.5%	1.9%
การขาย การบำรุงรักษา การซ่อมแซมยานยนต์ และจักรยานยนต์ การขายปลีกน้ำมันเชื้อเพลิงรถยนต์	609,328	19.0%	22.0%	15.1%	6,595	15.0%	719%	54.9%	1.1%
<b>รวม</b>	<b>3,200,383</b>	<b>100.0%</b>	<b>77%</b>	<b>100.0%</b>	<b>43,854</b>	<b>100.0%</b>	<b>982.28%</b>	<b>100.0%</b>	<b>4.2%</b>

ที่มา : Business Online Public Company Limited (BOL)  
 ประมวลโดย : สำนักงานส่งเสริมวิสาหกิจขนาดกลางและขนาดย่อม

หมายเหตุ : Source of Growth แสดงถึง สัดส่วนอัตราการขยายตัวของแต่ละสาขาการค้าต่ออัตราการขยายตัวรวมของภาคการค้าโดยคำนวณจาก อัตราการขยายตัวของสาขาการค้านั้นคูณด้วยสัดส่วนต่อยอดขายของสาขาการค้า นั้น แล้วนำผลลัพธ์ของแต่ละสาขาการค้ามาคำนวณสัดส่วนต่อทั้งหมด

### ภาพที่ 9.11 Position Plot ของ SMEs ในภาคการค้า



ที่มา : Business Online Public Company Limited (BOL)

ประมวลโดย : สำนักงานส่งเสริมวิสาหกิจขนาดกลางและขนาดย่อม

ภาพที่ 9.11 แสดงถึงบทบาทของ SMEs ภาคการค้าบริการในสาขาต่างๆในการสร้างยอดขาย และการมีกำไร โดยที่ แกน X แสดงถึง สัดส่วนของอัตราการขยายตัวของยอดขาย แกน Y แสดงถึง สัดส่วนของอัตราการขยายตัวของกำไร ขณะที่ขนาดของทรงกลม แสดงถึง สัดส่วนของกำไรต่อยอดขาย ซึ่งสะท้อนความสามารถในการสร้างมูลค่าเพิ่มของ SMEs

### สาขาการค้าที่น่าสนใจ

#### 1) การขายปลีก

สาขาการขายปลีกมีบทบาทต่อการขยายตัวของยอดขายของภาคการค้า ร้อยละ 16.9 และมีบทบาทต่อการขยายตัวของกำไร ร้อยละ 27.5 แต่สิ่งที่ภาคการขายปลีกมีความโดดเด่น ได้แก่ ความสามารถในการทำกำไร ซึ่งสัดส่วนของกำไรต่อยอดขายเท่ากับร้อยละ 1.9 โดยในสาขาการขายปลีกประกอบด้วย ตัวแทนขายวัสดุก่อสร้างและอุปกรณ์จัดสวน ร้านขายผลิตภัณฑ์ดูแล สุขภาพและดูแลส่วนบุคคลร้านขายอาหารและเครื่องดื่มร้านขายอุปกรณ์อิเล็กทรอนิกส์และเครื่องใช้ ร้านขายเครื่องแต่งกายและส่วนประกอบของเครื่องแต่งกาย และร้านขายเฟอร์นิเจอร์และอุปกรณ์ ตกแต่งบ้าน



ภาคการขายปลีกมีแนวโน้มการเติบโตของยอดขายและกำไรอย่างต่อเนื่องโดยตลอด โดยมีอัตราการขยายตัวเฉลี่ยของยอดขาย และกำไรเท่ากับร้อยละ 21.9 และ 52.0 ตามลำดับ เมื่อพิจารณาจากเส้นแนวโน้มยอดขาย กำไร และสัดส่วนกำไรต่อยอดขาย สามารถคาดการณ์ได้ว่าในอนาคตนั้นภาคการขายปลีกมีแนวโน้มการเติบโตอย่างต่อเนื่องและรวดเร็วเป็นอย่างยิ่ง (ตารางที่ 9.22 และภาพที่ 9.12)

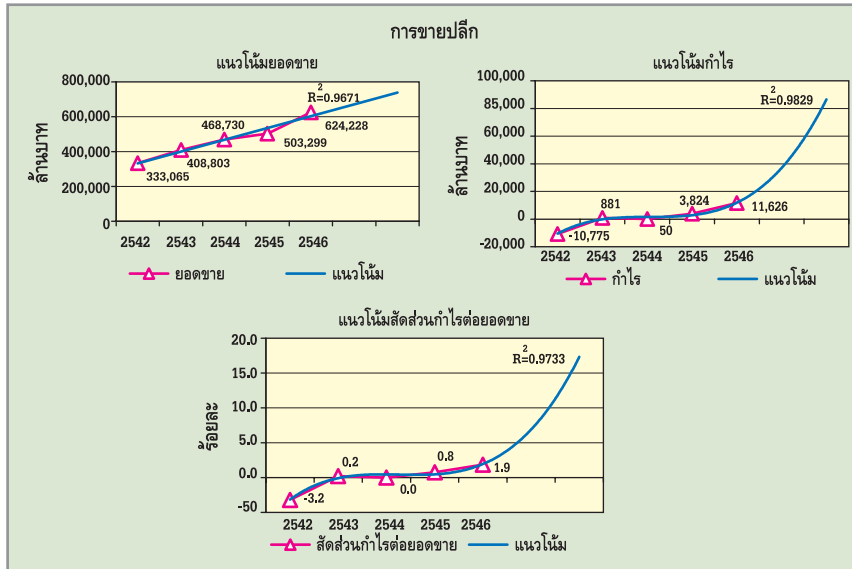
### ตารางที่ 9.22 ยอดขาย กำไร และสัดส่วนของกำไรต่อยอดขายของ SMEs ใน สาขาการขายปลีก

การขายปลีก	2542	2543	2544	2545	2546
ยอดขาย (ล้านบาท)	333,065	408,803	468,730	503,299	624,228
กำไร (ล้านบาท)	-10,775	881	50	3,824	11,626
อัตราการขยายตัวของยอดขาย		22.7%	14.7%	7.4%	24.0%
อัตราการขยายตัวของกำไร		108.2%	-94.3%	7,548.0%	204.0%
สัดส่วนกำไรต่อยอดขาย	-3.2%	0.2%	0.0%	0.8%	1.9%

ที่มา : Business Online Public Company Limited (BOL)

ประมวลโดย : สำนักงานส่งเสริมวิสาหกิจขนาดกลางและขนาดย่อม

### ภาพที่ 9.12 แนวโน้มยอดขาย กำไร และสัดส่วนของกำไรต่อยอดขายของ SMEs สาขาการขายปลีก



ที่มา : Business Online Public Company Limited (BOL)  
ประมวลโดย : สำนักงานส่งเสริมวิสาหกิจขนาดกลางและขนาดย่อม

#### 2) การขายส่งและการค้าเพื่อนายหน้า

การขายส่งสินค้าและการค้าเพื่อนายหน้า เป็นสาขาการค้าที่มีบทบาทต่อการขยายตัวของ ยอดขายสูงสุด คือร้อยละ 68.1 ส่วนบทบาทต่อการขยายตัวของกำไร คิดเป็นร้อยละ 17.5 โดย ความสามารถในการทำกำไร หรือสัดส่วนกำไรต่อยอดขาย เท่ากับร้อยละ 1.3 โดยสาขาการขายส่ง และการค้าเพื่อนายหน้า ประกอบด้วย การขายส่งสินค้าคงทน เช่น ยานพาหนะ ชิ้นส่วนและ อุปกรณ์ประกอบ สินค้าเกี่ยวกับไฟฟ้า อุปกรณ์เครื่องมือในเชิงวิชาชีพและเชิงพาณิชย์และ อุปกรณ์ประกอบ เครื่องจักร อุปกรณ์และอุปกรณ์ประกอบ เป็นต้น ส่วนการขายส่งสินค้าไม่คงทน ได้แก่ กระดาษและผลิตภัณฑ์ที่ทำจากกระดาษ น้ำมันปิโตรเลียมและผลิตภัณฑ์ที่ได้จากน้ำมัน ปิโตรเลียม ยาและสินค้าเบ็ดเตล็ดที่เกี่ยวข้องกับยา และเครื่องแต่งกาย เป็นต้น

โดยแนวโน้มของการขายส่งและการค้าเพื่อนายหน้าด้านยอดขายและกำไร มีทิศทางเป็นบวก ตั้งแต่ปี 2542 เป็นต้นมา โดยมีอัตราการขยายตัวของยอดขายและกำไร เฉลี่ยร้อยละ 18.8 และ

112.6 และมีแนวโน้มการขยายตัวอย่างมากในอนาคตเช่นกัน ทั้งด้านยอดขาย กำไร และสัดส่วนกำไรต่อยอดขาย (ตารางที่ 9.23 และ ภาพที่ 9.13)

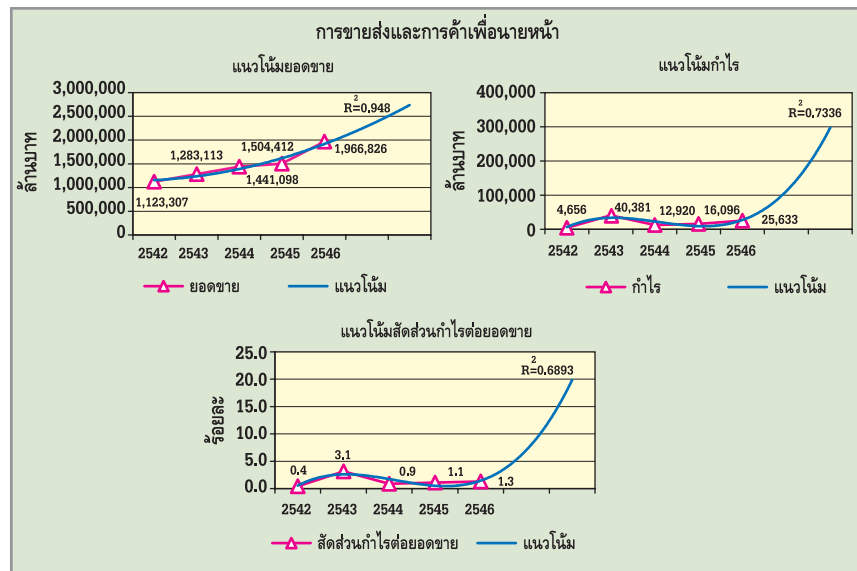
### ตารางที่ 9.23 ยอดขาย กำไร และสัดส่วนของกำไรต่อยอดขายของ SMEs ในสาขาการขายส่งและการค้าเพื่อนายหน้า

การขายส่งและการค้าเพื่อนายหน้า	2542	2543	2544	2545	2546
ยอดขาย (ล้านบาท)	1,123,307	1,283,113	1,441,098	1,504,412	1,966,826
กำไร (ล้านบาท)	4,656	40,381	12,920	16,096	25,633
อัตราการขยายตัวของยอดขาย		14.2%	12.3%	4.4%	30.7%
อัตราการขยายตัวของกำไร		767.3%	-68.0%	24.6%	59.3%
สัดส่วนกำไรต่อยอดขาย	0.4%	3.1%	0.9%	1.1%	1.3%

ที่มา : Business Online Public Company Limited (BOL)

ประมวลโดย : สำนักงานส่งเสริมวิสาหกิจขนาดกลางและขนาดย่อม

### ภาพที่ 9.13 แนวโน้มยอดขาย กำไร และสัดส่วนของกำไรต่อยอดขายของ SMEs สาขาการขายส่งและการค้าเพื่อนายหน้า



ที่มา : Business Online Public Company Limited (BOL)

ประมวลโดย : สำนักงานส่งเสริมวิสาหกิจขนาดกลางและขนาดย่อม

### 3) การขาย การบำรุงรักษา การซ่อมแซมยานยนต์ และจักรยานยนต์ การขายปลีกน้ำมันเชื้อเพลิงรถยนต์

สาขาการขาย การบำรุงรักษา การซ่อมแซมยานยนต์ และจักรยานยนต์ การขายปลีกน้ำมันเชื้อเพลิงรถยนต์ ถูกจัดอยู่ในภาคการค้าเนื่องจากมีลักษณะของการบริการการซ่อมแซม และขายชิ้นส่วนและอะไหล่เพื่อการซ่อมแซม รวมไปถึงสถานประกอบการขายปลีกน้ำมันด้วย เช่นกัน โดยบทบาทของสาขานี้ ต่อการขยายตัวของยอดขายคิดเป็นร้อยละ 15.1 ขณะที่บทบาทต่อการขยายตัวของกำไรในภาคการค้าสูงถึงร้อยละ 54.9 ส่วนสัดส่วนกำไรต่อยอดขายเท่ากับร้อยละ 1.1

โดยแนวโน้มด้านยอดขายและกำไรมีทิศทางเดียวกับสาขาการขายปลีกและการขายส่ง คือมีการขยายตัวอย่างต่อเนื่องมาโดยตลอด โดยอัตราการขยายตัวเฉลี่ยของยอดขายและกำไร เท่ากับร้อยละ 33.0 และ 64.8 ตามลำดับ อย่างไรก็ตาม ทิศทางของสัดส่วนกำไรต่อยอดขายของสาขานี้ แตกต่างไปจากสาขาการขายปลีกและขายส่ง กล่าวคือ แนวโน้มการทำกำไรของสาขาการขายมีแนวโน้มเพิ่มขึ้นก็จริง แต่เป็นการเพิ่มในอัตราที่ลดลง และมีแนวโน้มที่จะขึ้นถึงจุดสูงสุดก่อนที่จะลดลง ในช่วงปี 2547-2548 (ตารางที่ 9.24 และ ภาพที่ 9.14)

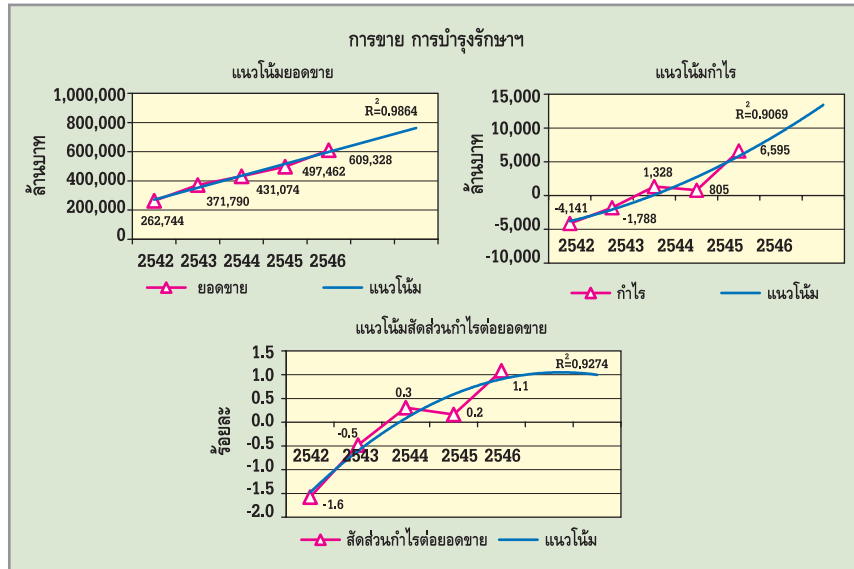
#### ตารางที่ 9.24 ยอดขาย กำไร และสัดส่วนของกำไรต่อยอดขายของ SMEs ใน สาขาการขาย การบำรุงรักษา การซ่อมแซมยานยนต์ และ จักรยานยนต์ การขายปลีกน้ำมันเชื้อเพลิงรถยนต์

การขาย การบำรุงรักษา	2542	2543	2544	2545	2546
ยอดขาย (ล้านบาท)	262,744	371,790	431,074	497,462	609,328
กำไร (ล้านบาท)	-4,141	-1,788	1,328	805	6,595
อัตราการขยายตัวของยอดขาย		41.5%	15.9%	15.4%	22.5%
อัตราการขยายตัวของกำไร		56.8%	174.3%	-39.4%	719.3%
สัดส่วนกำไรต่อยอดขาย	-1.6%	-0.5%	0.3%	0.2%	1.1%

ที่มา : Business Online Public Company Limited (BOL)

ประมวลโดย : สำนักงานส่งเสริมวิสาหกิจขนาดกลางและขนาดย่อม

ภาพที่ 9.14 แนวโน้มยอดขาย กำไร และสัดส่วนของกำไรต่อยอดขายของ SMEs สาขาการขาย การบำรุงรักษา



ที่มา : Business Online Public Company Limited (BOL)

ประมวลโดย : สำนักงานส่งเสริมวิสาหกิจขนาดกลางและขนาดย่อม