

บทที่ 3

การจ้างงาน

ในบทนี้เป็นการนำเสนอข้อมูลด้านการจ้างงานใน 3 ส่วนได้แก่ การจ้างงานในภาคการผลิต ภาคการค้า และภาคการบริการ ซึ่งแต่ละส่วนได้แสดงถึงจำนวนการจ้างงาน การปรับตัวของการจ้างงานภายหลังวิกฤติเศรษฐกิจ และผลิตภาพของแรงงาน โดยมีรายละเอียดดังต่อไปนี้

3.1 ภาคการผลิต

3.1.1 การจ้างงานของ SMEs

การจ้างงานของ SMEs ภาคการผลิตปี 2537 และปี 2542 ทั่วประเทศ มีประมาณ 1.6 และ 1.9 ล้านคน ตามลำดับ โดยมีอัตราการขยายตัวที่ร้อยละ 3.3 ต่อปี ทั้งนี้เป็นการจ้างงานในวิสาหกิจขนาดกลางประมาณ 0.3 ล้านคน และ 0.4 ล้านคน ในปี 2537 และปี 2542 ตามลำดับ และในช่วงปีเดียวกันสำหรับวิสาหกิจขนาดย่อมนั้น ก่อให้เกิดการจ้างงานประมาณ 1.3 ล้านคน และ 1.5 ล้านคน ตามลำดับ การจ้างงานที่เหลืออยู่ในวิสาหกิจขนาดใหญ่ประมาณ 1.8 ล้านคน และ 1.5 ล้านคน ในช่วงปีเดียวกันตามลำดับ ซึ่งโดยรวมชี้ให้เห็นว่า SMEs ภาคการผลิตมีอัตราการขยายตัวของการจ้างงานต่อปีที่สูงพอสมควร (ร้อยละ 3.3) โดยเฉพาะอย่างยิ่งในวิสาหกิจขนาดกลางที่มีอัตราการขยายตัวของการจ้างงานสูงสุดที่ร้อยละ 8.8 ต่อปี (ตารางที่ 3.1)

**ตารางที่ 3.1 : การจ้างงานของ SMEs ภาคการผลิตจำแนกตามขนาด
วิสาหกิจและพื้นที่**

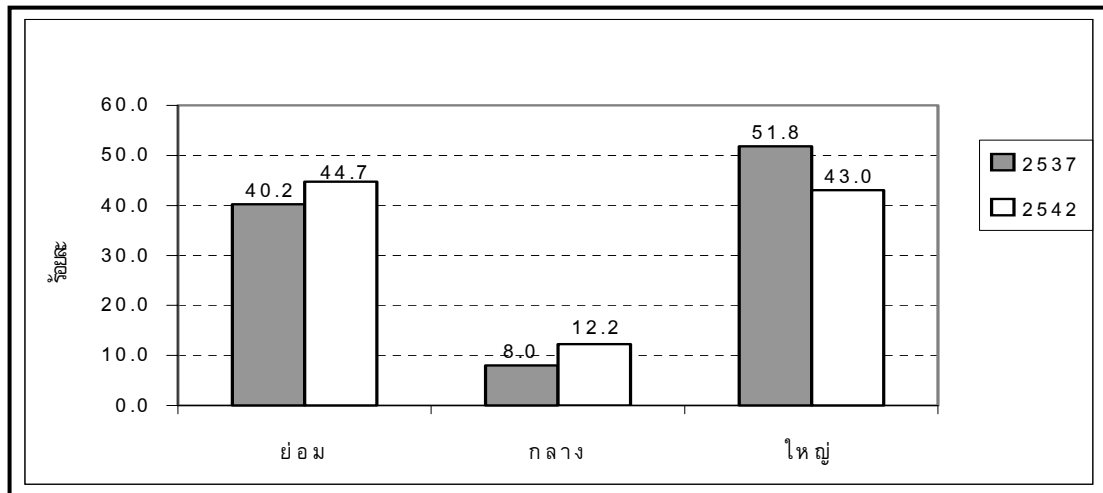
	จำนวน (พันคน) ปี 2537				จำนวน (พันคน)ปี 2542				ขยายตัวต่อปี (ร้อยละ)			
	ย่อม	กลาง	SMEs	ใหญ่	ย่อม	กลาง	SMEs	ใหญ่	ย่อม	กลาง	SMEs	ใหญ่
ทั่วประเทศ	1,365.2	271.4	1,636.6	1,759.9	1,513.9	414.4	1,928.3	1,455.7	2.1	8.8	3.3	-3.7
กทม.	232.8	104.3	337.1	600.2	341.3	112.7	454.0	240.6	8.0	1.6	6.1	-16.7
ปริมณฑล	87.5	93.1	180.6	853.2	142.6	142.1	284.7	605.6	10.3	8.8	9.5	-6.6
กลาง	340.9	25.9	366.8	163.5	310.7	90.6	401.3	399.2	-1.8	28.5	1.8	19.5
ตอน.	288.3	11.0	299.3	56.3	295.3	17.1	312.4	65.4	0.5	9.2	0.9	3.0
เหนือ	259.4	20.4	279.8	39.9	238.7	25.4	264.1	54.1	-1.6	4.5	-1.1	6.3
ใต้	156.4	16.7	173.1	46.8	185.2	26.5	211.7	90.8	3.4	9.7	4.1	14.2

หมายเหตุ : กทม. คือ กรุงเทพมหานคร ตอน. คือ ภาคตะวันออกเฉียงเหนือ

ที่มา : รวบรวมโดยสถาบันวิจัยเพื่อการพัฒนาประเทศไทย, 2545

นอกจากนี้ เป็นที่น่าสังเกตว่า สัดส่วนการจ้างงานในปี 2537 มีรูปแบบที่ต่างไปจากการจ้างงานในปี 2542 กล่าวคือ การจ้างงานส่วนใหญ่ (ร้อยละ 51.8) ในปี 2537 อยู่ในวิสาหกิจขนาดใหญ่ รองลงมาเป็นวิสาหกิจขนาดย่อม (ร้อยละ 40.2) และขนาดกลาง (ร้อยละ 8.0) ตามลำดับ อย่างไรก็ตาม อย่างไรก็ดี การจ้างงานส่วนใหญ่ในปี 2542 กลับมาอยู่ที่วิสาหกิจขนาดย่อมถึงร้อยละ 44.7 โดยวิสาหกิจขนาดใหญ่มีการจ้างงานรองลงมาเป็นอันดับที่ 2 หรือร้อยละ 43.0 และที่เหลือเป็นการจ้างงานในวิสาหกิจขนาดกลางร้อยละ 12.2 ซึ่งจะเห็นได้ว่า แนวโน้มสัดส่วนการจ้างงานทั้งในวิสาหกิจขนาดกลางและขนาดย่อมมีการขยายตัวในทิศทางที่สูงขึ้น ในขณะที่การจ้างงานในวิสาหกิจขนาดใหญ่มีสัดส่วนที่ลดลง ดังแสดงในภาพที่ 3.1

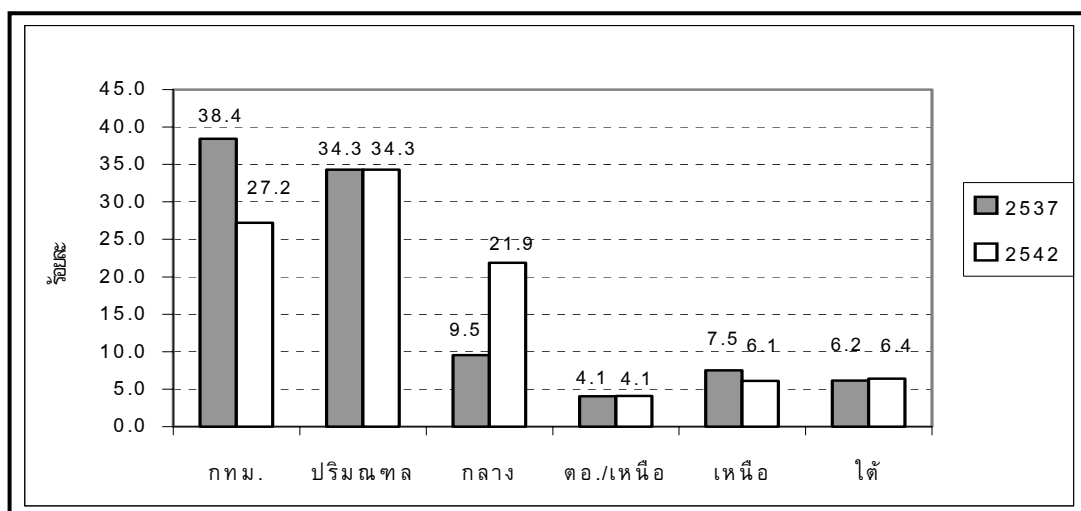
**ภาพที่ 3.1 : สัดส่วนการจ้างงาน SMEs ภาคการผลิตจำแนกตามขนาด
วิสาหกิจ**



ที่มา : ตารางที่ 3.1

ภาพที่ 3.2 แสดงภาพรวมของสัดส่วนการจ้างงานของวิสาหกิจขนาดกลาง จำแนกตามพื้นที่ ในปี 2542 แหล่งจ้างงานที่สำคัญอยู่ในเขตปริมณฑล ร้อยละ 34.3 กรุงเทพมหานคร ร้อยละ 27.2 และภาคกลาง ร้อยละ 21.9 ของการจ้างงานรวม ตามลำดับ โดยในภาคกลางสัดส่วนการจ้างงานภาคกลางของวิสาหกิจขนาดกลาง เพิ่มขึ้นมากที่สุดจากร้อยละ 9.5 ในปี 2537 เป็นร้อยละ 21.9 ในปี 2542

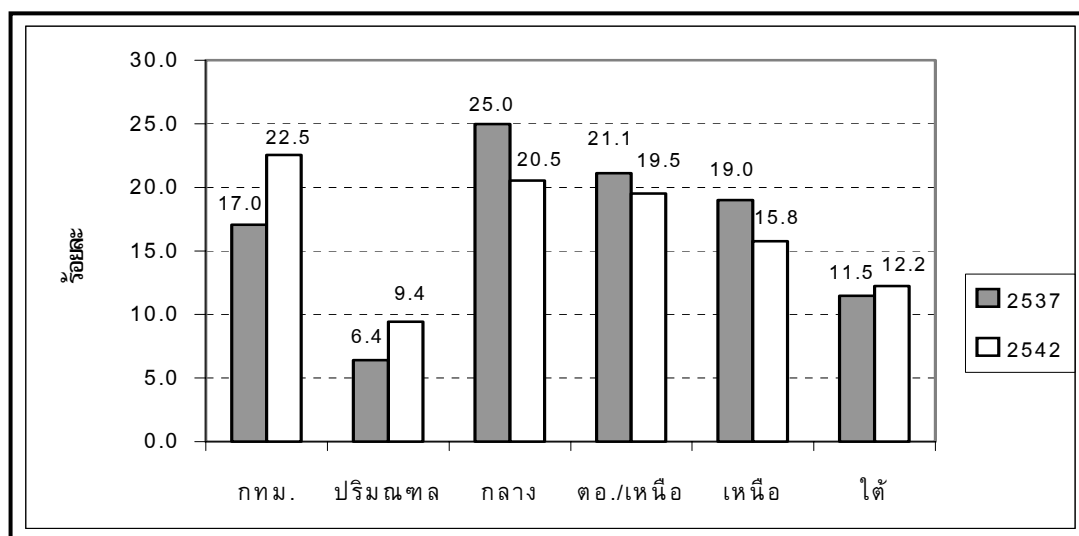
ภาพที่ 3.2 : สัดส่วนการจ้างงานของวิสาหกิจขนาดกลางจำแนกตามพื้นที่



ที่มา : ตารางที่ 3.1

ภาพที่ 3.3 แสดงภาพรวมของสัดส่วนการจ้างงานของวิสาหกิจขนาดย่อม จำแนกตามพื้นที่ ในปี 2542 การกระจายการจ้างงานของวิสาหกิจขนาดย่อมใน กรุงเทพมหานคร ภาคกลาง ภาคตะวันออกเฉียงเหนือ มีสัดส่วนที่ใกล้เคียงกัน คือ ร้อยละ 22.5 ร้อยละ 20.5 และร้อยละ 19.5 ตามลำดับ โดยสัดส่วนของการจ้างงานในกรุงเทพมหานคร มีสัดส่วนเพิ่มขึ้นมากที่สุดจากร้อยละ 17.0 ในปี 2537 เป็นร้อยละ 22.5 ในปี 2542

ภาพที่ 3.3 : สัดส่วนการจ้างงานของวิสาหกิจขนาดย่อมจำแนกตามพื้นที่



ที่มา : ตารางที่ 3.1

การจ้างงานจำแนกตามประเภทอุตสาหกรรม ซึ่งแสดงไว้ในตารางที่ 3.2 ปรากฏว่า ทั้งในปี 2537 และปี 2542 การจ้างงานสูงสุดของ SMEs อยู่ใน อุตสาหกรรมเครื่องแต่งกาย โดยมีการจ้างงาน 335,600 คน (ขนาดกลาง 37,100 คน และขนาดย่อม 298,500 คน) และ 374,500 คน (ขนาดกลาง 21,400 คน และขนาดย่อม 353,100 คน) ในช่วงปีดังกล่าวตามลำดับ อันดับรองลงมาได้แก่ อุตสาหกรรมอาหารและเครื่องดื่ม ซึ่งมีการจ้างงาน 280,300 คน (ขนาดกลาง 24,000 คน และขนาดย่อม 256,300 คน) และ 307,300 คน (ขนาดกลาง 48,200 คน และขนาดย่อม 259,100 คน) ในปี 2537 และปี 2542 ตามลำดับ

เมื่อพิจารณาถึงอัตราการขยายตัวต่อปีของการจ้างงานตามประเภทอุตสาหกรรม พบว่า โดยทั่วไปแล้ว อุตสาหกรรมขนาดกลางอัตราการขยายตัวต่อปีของการจ้างงานสูงกว่าอุตสาหกรรมขนาดย่อม ซึ่งอุตสาหกรรมขนาดกลางที่มีอัตราการขยายตัวต่อปีของการจ้างงานสูงกว่าร้อยละ 20.0 ได้แก่ อุตสาหกรรมอุปกรณ์การแพทย์และการวัดความเที่ยง (ร้อยละ 24.2) อุตสาหกรรมเคมี (ร้อยละ 23.6) อุตสาหกรรมยางและพลาสติก (ร้อยละ 22.0) อุตสาหกรรมอุปกรณ์การขนส่ง (ร้อยละ 21.8) และอุตสาหกรรมโลหะประดิษฐ์ (ร้อยละ 21.0) เป็นต้น

สำหรับอุตสาหกรรมขนาดย่อมที่มีอัตราการขยายตัวต่อปีของการจ้างงานสูงกว่าร้อยละ 10.0 ได้แก่ อุตสาหกรรมเครื่องจักรสำนักงาน (ร้อยละ 23.0) อุตสาหกรรมเครื่องอุปกรณ์วิทยุ โทรทัศน์และการสื่อสาร (ร้อยละ 12.1) อุตสาหกรรมผลิตภัณฑ์ยาสูบ (ร้อยละ 11.7) อุตสาหกรรมเครื่องจักรและอุปกรณ์ (ร้อยละ 11.5) อุตสาหกรรมยานยนต์และชิ้นส่วน (ร้อยละ 10.5) และอุตสาหกรรมเครื่องหนัง กระเป๋า และรองเท้า (ร้อยละ 10.4) เป็นต้น

ในทางกลับกัน อุตสาหกรรมขนาดกลางที่มีการจ้างงานลดลง ได้แก่ อุตสาหกรรมผลิตภัณฑ์ยาสูบ (ร้อยละ -11.9 ต่อปี) อุตสาหกรรมเครื่องแต่งกาย (ร้อยละ -10.4 ต่อปี) และอุตสาหกรรมเครื่องหนัง กระเป๋าและรองเท้า (ร้อยละ -8.7 ต่อปี) ส่วนอุตสาหกรรมขนาดย่อมที่มีการจ้างงานลดลง ได้แก่ อุตสาหกรรมอุปกรณ์การขนส่ง (ร้อยละ -9.4 ต่อปี) อุตสาหกรรมปิโตรเลียม ถ่านโค้ก และเชื้อเพลิงปรมาณู (ร้อยละ -2.4 ต่อปี) และอุตสาหกรรมเคมี (ร้อยละ -2.1 ต่อปี) เป็นต้น

ตารางที่ 3.2 : การจ้างงานภาคการผลิตจำแนกตามขนาดวิสาหกิจและ
ประเภทอุตสาหกรรม

ประเภทอุตสาหกรรม	จำนวน (พันคน) ปี 2537			จำนวน (พันคน) ปี 2542			ขยายตัวต่อปี (ร้อยละ)		
	ย่อม	กลาง	ใหญ่	ย่อม	กลาง	ใหญ่	ย่อม	กลาง	ใหญ่
อาหารและเครื่องดื่ม	256.3	24.0	226.3	259.1	48.2	288.6	0.2	14.9	3.3
ผลิตภัณฑ์ยาสูบ	3.4	1.9	19.7	6.0	1.0	9.0	11.7	-11.9	-8.6
สิ่งทอ	95.5	37.4	314.5	92.8	37.9	170.8	-0.6	0.3	-7.6
เครื่องแต่งกาย	298.5	37.1	608.7	353.1	21.4	134.6	3.4	-10.4	-11.6
เครื่องหนัง กระเป๋าและ รองเท้า	17.9	22.0	22.1	29.4	14.0	60.3	10.4	-8.7	10.8
ไม้&ผลิตภัณฑ์จากไม้ ยกเว้นเฟอร์นิเจอร์	149.9	18.0	15.5	148.3	18.2	25.6	-0.2	0.2	0.9
กระดาษและ ผลิตภัณฑ์กระดาษ	9.6	5.5	8.6	15.2	14.0	15.5	9.6	20.6	13.5
การพิมพ์โฆษณา การพิมพ์	23.3	5.1	17.9	30.5	5.5	30.8	5.6	1.5	7.6
ปิโตรเลียมถ่านโค้กและ เชื้อเพลิงปรมาณู	1.6	0.6	5.4	1.4	0.9	2.0	-2.4	9.1	-10.5
เคมี	19.0	12.7	13.0	17.1	36.8	26.7	-2.1	23.6	12.5
ยางและพลาสติก	22.4	19.3	64.3	24.8	52.1	106.6	2.0	22.0	11.6
ผลิตภัณฑ์จากแร่โลหะ	92.0	13.7	70.8	85.1	30.9	55.1	-1.5	17.7	-0.6
โลหะขั้นมูลฐาน	31.7	6.2	48.3	41.9	11.5	20.8	5.7	13.3	-3.0
โลหะประดิษฐ์	88.5	11.3	99.4	123.5	29.2	36.2	6.9	21.0	-1.1
เครื่องจักรและอุปกรณ์	30.4	8.0	33.0	52.4	21.1	38.6	11.5	21.4	9.5
เครื่องจักรสำนักงาน	3.9	-	-	11.0	0.8	41.2	23.0	-	68.4
เครื่องจักรและ เครื่องอุปกรณ์ไฟฟ้า	13.5	11.7	30.7	16.6	13.5	85.3	4.2	2.8	15.6
เครื่องอุปกรณ์วิทยุ โทรทัศน์ และการสื่อสาร	3.4	1.9	50.5	5.9	3.2	97.3	12.1	11.6	13.8
อุปกรณ์ทางการแพทย์, และการวัดความเที่ยง	3.2	0.8	7.4	5.0	2.5	14.6	9.0	24.2	14.0
ยานยนต์และชิ้นส่วน	17.9	8.1	31.1	29.5	13.5	69.5	10.5	10.8	14.5
อุปกรณ์การขนส่ง	8.0	2.3	16.5	4.9	6.1	2.0	-9.4	21.8	-13.4
เฟอร์นิเจอร์	175.1	23.8	56.2	160.0	31.8	124.6	-1.8	5.9	4.4
วัตถุดิบจากผลิตภัณฑ์เก่า	-	-	-	0.3	0.3	-	-	-	-
รวม	1,365.2	271.3	1,760.0	1,513.9	414.4	1,456.6	2.1	8.8	-3.7

ที่มา : รวบรวมโดยสถาบันวิจัยเพื่อการพัฒนาประเทศไทย, 2545

3.1.2 การปรับตัวของการจ้างงานจากวิกฤติเศรษฐกิจ

จากสถานการณ์การจ้างงาน SMEs ภาคการผลิตในปี 2537 (ระยะก่อนหน้าภาวะวิกฤติเศรษฐกิจ) และปี 2542 (ระยะหลังภาวะวิกฤติเศรษฐกิจ) ที่กล่าวมาแล้วข้างต้น พบว่า การปรับตัวของการจ้างงานภายหลังจากวิกฤติเศรษฐกิจมีอัตราการขยายตัวอยู่ในเกณฑ์ดีพอสมควร กล่าวคือ มีการจ้างงานเพิ่มขึ้นร้อยละ 3.3 ต่อปี โดยวิสาหกิจขนาดกลางและขนาดย่อมมีอัตราการขยายตัวที่ร้อยละ 8.8 และร้อยละ 2.1 ตามลำดับ และเมื่อคำนึงถึงการจ้างงานตามพื้นที่ พบว่าในวิสาหกิจขนาดกลาง การจ้างงานในภาคกลางมีอัตราการขยายตัวสูงสุดถึงร้อยละ 28.5 ต่อปี ส่วนในวิสาหกิจขนาดย่อมการขยายตัวสูงสุดของการจ้างงานอยู่ในเขตปริมณฑลหรือร้อยละ 10.3 ต่อปี ในทางตรงข้าม การจ้างงานในภาคกลางและภาคเหนือของวิสาหกิจขนาดย่อมมีอัตราการขยายตัวที่ติดลบหรือมีการหดตัวร้อยละประมาณ 1.8 และร้อยละ 1.6 ต่อปีตามลำดับ (ตารางที่ 3.1)

ในด้านของรูปแบบการกระจายตัวของการจ้างงานทั้งการกระจายตัวตามพื้นที่และตามประเภทอุตสาหกรรมมีความแตกต่างกันพอสมควร จากตารางที่ 3.3 แสดงให้เห็นถึง รูปแบบการกระจายตัวของการจ้างงานตามพื้นที่สำหรับสถานประกอบการขนาดกลางเปลี่ยนจากการจ้างงานมากที่สุดในกรุงเทพมหานคร (ก่อนวิกฤติ) มาเป็น ปริมณฑล (หลังวิกฤติ) และสำหรับสถานประกอบการขนาดย่อมเปลี่ยนจากการจ้างงานมากที่สุดใน ภาคกลาง (ก่อนวิกฤติ) มาเป็น กรุงเทพมหานคร (หลังวิกฤติ)

ตารางที่ 3.3 : การกระจายตัวของการจ้างงาน 3 อันดับแรก ก่อนและหลัง วิกฤติเศรษฐกิจจำแนกตามพื้นที่และประเภทอุตสาหกรรม

	ก่อนวิกฤติ (ปี 2537)		หลังวิกฤติ (ปี 2542)	
	ย่อม	กลาง	ย่อม	กลาง
พื้นที่:	1. ภาคกลาง (25)	1. กทม. (38)	1. กทม.(23)	1. ปริมณฑล (34)
	2. ภาคตอน. (21)	2. ปริมณฑล (34)	2. ภาคกลาง (20)	2. กทม. (27)
	3. ภาคเหนือ (19)	3. ภาคกลาง (10)	3. ภาคตอน. (19)	3. ภาคกลาง (22)
ประเภทอุตสาหกรรม:	1. เครื่องแต่งกาย (22)	1. สิ่งทอ (14)	1. เครื่องแต่งกาย (23)	1. ยาง&พลาสติก(13)
	2. อาหารฯ (19)	2. เครื่องแต่งกาย (13)	2. อาหารฯ (17)	2. อาหารฯ (12)
	3. เฟอร์นิเจอร์ (13)	3. อาหารฯ (9)	3. เฟอร์นิเจอร์ (11)	3. สิ่งทอ (9)

หมายเหตุ : ตัวเลขในวงเล็บคือ สัดส่วน (ร้อยละ), กทม. คือ กรุงเทพมหานคร ตอน. คือ ภาคตะวันออกเฉียงเหนือ ที่มา: รวบรวมโดยสถาบันวิจัยเพื่อการพัฒนาประเทศไทย, 2545

ตารางที่ 3.3 ยังแสดงให้เห็นอีกด้วยว่า รูปแบบการกระจายตัวของการจ้างงานตามประเภทอุตสาหกรรมของวิสาหกิจขนาดกลางเปลี่ยนจากการกระจุกตัวสูงสุดในอุตสาหกรรมสิ่งทอ (ก่อนวิกฤติ) มาเป็นอุตสาหกรรมยางและพลาสติก (หลังวิกฤติ) ส่วนรูปแบบการกระจายตัวของการจ้างงานตามประเภทอุตสาหกรรมสำหรับสถานประกอบการขนาดย่อม 3 อันดับแรกนั้น ไม่มีการเปลี่ยนแปลงแต่อย่างใด กล่าวคือ มีการกระจุกตัวของการจ้างงานอยู่ในอุตสาหกรรมเครื่องแต่งกาย อาหารและเครื่องดื่ม และเฟอร์นิเจอร์ ตามลำดับ

กล่าวโดยสรุป การจ้างงานของภาคการผลิตโดยรวมแล้วมีการขยายตัวประมาณร้อยละ 0.9 ต่อปี (มิได้แสดงไว้ในตารางที่ 3.1) ซึ่งเป็นอัตราการขยายตัวที่ค่อนข้างต่ำ ทั้งนี้เป็นสาเหตุมาจากภาวะการหดตัวของการจ้างงานในวิสาหกิจขนาดใหญ่ซึ่งมีอัตราการขยายตัวที่ติดลบที่ร้อยละ 3.7 ต่อปี (ตารางที่ 3.1) แต่จะเห็นได้ว่าการปรับตัวของการจ้างงานของ SMEs ภาคการผลิตภายหลังจากวิกฤติเศรษฐกิจกลับยังคงมีแนวโน้มที่ดีกว่าการปรับตัวของการจ้างงานในวิสาหกิจขนาดใหญ่

3.1.3 ผลผลิตภาพของแรงงาน

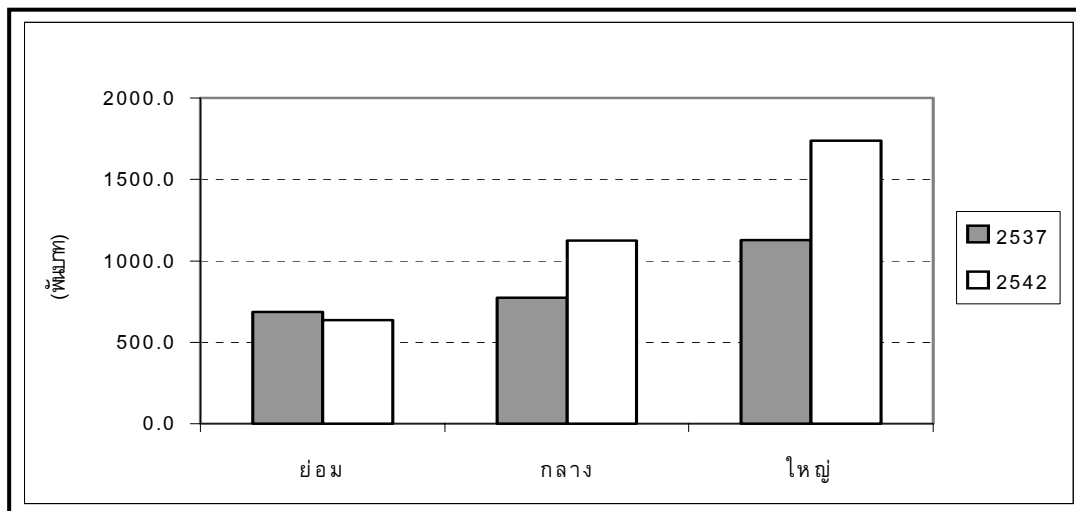
โดยหลักการแล้วตัวชี้วัดผลผลิตภาพของแรงงานได้แก่ ปริมาณหรือมูลค่าผลผลิตที่เพิ่มขึ้นต่อการจ้างแรงงานเพิ่มขึ้นหนึ่งคน (Marginal Product) แต่เนื่องจากปัญหาด้านความจำกัดของข้อมูล มูลค่าผลผลิตเฉลี่ยต่อแรงงาน (Average Product) จึงถูกนำมาเป็นตัวชี้วัดผลผลิตภาพของการจ้างงานแทน จากตารางที่ 3.4 ในปี 2542 มูลค่าผลผลิตต่อแรงงานใน SMEs อยู่ที่ 0.92 ล้านบาท (1.12 และ 0.64 ล้านบาท สำหรับวิสาหกิจขนาดกลางและขนาดย่อมตามลำดับ) เมื่อพิจารณาเปรียบเทียบระหว่างปี 2537 และปี 2542 พบว่า มูลค่าผลผลิตต่อแรงงานของวิสาหกิจขนาดกลางขยายตัวเพิ่มขึ้นร้อยละ 7.7 ต่อปี ในขณะที่มูลค่าผลผลิตต่อแรงงานในวิสาหกิจขนาดย่อมลดลงร้อยละ 1.5 ต่อปี

ตารางที่ 3.4 : ผลภาพแรงงานภาคการผลิตจำแนกตามขนาดวิสาหกิจ

	ปี 2537 (ล้านบาทต่อคน)				ปี 2542 (ล้านบาทต่อคน)				ขยายตัวต่อปี (ร้อยละ)			
	ย่อม	กลาง	SMEs	ใหญ่	ย่อม	กลาง	SMEs	ใหญ่	ย่อม	กลาง	SMEs	ใหญ่
มูลค่าผลผลิตต่อแรงงาน	0.69	0.77	0.74	1.13	0.64	1.12	0.92	1.74	-1.5	7.7	4.6	9.0
มูลค่าเพิ่มผลผลิตต่อแรงงาน	0.21	0.27	0.24	0.47	0.15	0.27	0.22	0.34	-6.7	0.2	-1.9	-6.1

ที่มา : รายงานการสำรวจอุตสาหกรรมปี 2538 และปี 2543, สำนักงานสถิติแห่งชาติ

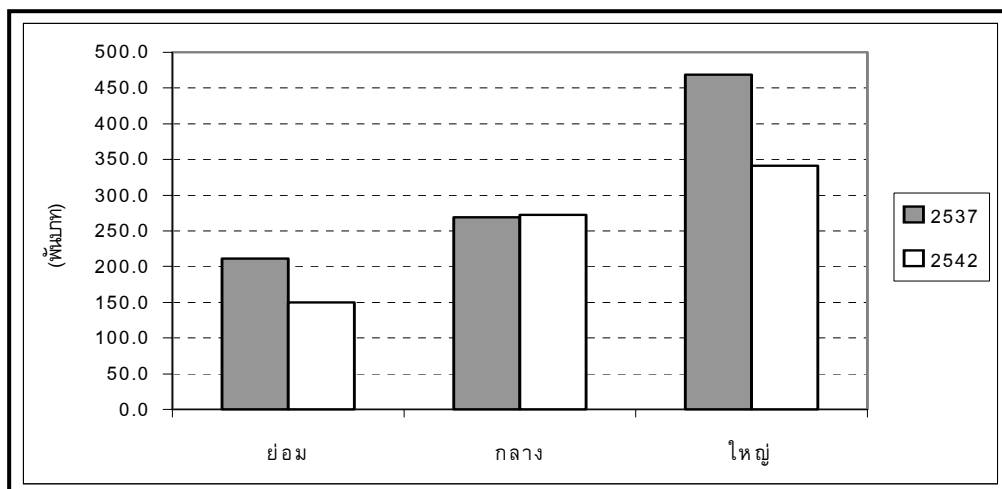
ภาพที่ 3.4 : มูลค่าผลผลิตต่อแรงงานของ SMEs ภาคการผลิต



ที่มา : ตารางที่ 3.4

เมื่อพิจารณาถึงมูลค่าเพิ่มผลผลิตต่อแรงงาน ในปี 2542 มูลค่าเพิ่มผลผลิตต่อแรงงานของ SMEs อยู่ที่ 0.22 ล้านบาท (0.27 และ 0.15 ล้านบาท สำหรับวิสาหกิจขนาดกลางและวิสาหกิจขนาดย่อม) เมื่อพิจารณาเปรียบเทียบระหว่างปี 2537 และปี 2542 พบว่า มูลค่าเพิ่มผลผลิตต่อแรงงานในวิสาหกิจขนาดกลางเพิ่มขึ้นร้อยละ 0.2 ในขณะที่มูลค่าเพิ่มผลผลิตต่อแรงงานในวิสาหกิจขนาดย่อมลดลงร้อยละ 6.7 ต่อปี และมูลค่าเพิ่มผลผลิตต่อแรงงานในวิสาหกิจขนาดใหญ่ลดลงร้อยละ 6.1 ต่อปี (ตารางที่ 3.4)

ภาพที่ 3.5 : มูลค่าเพิ่มของผลผลิตต่อแรงงานของ SMEs ภาคการผลิต



ที่มา : ตารางที่ 3.4

โดยสรุปแล้ว ผลผลิตภาพแรงงานของ SMEs ภาคการผลิตในสถานประกอบการขนาดกลางมีแนวโน้มที่สูงกว่าผลิตภาพของแรงงานในสถานประกอบการขนาดย่อม

3.2 ภาคการค้า

3.2.1 การจ้างงานของ SMEs

สถานประกอบการ SMEs ภาคการค้ามีบทบาทอย่างมากต่อการจ้างงานของประเทศ โดยเฉพาะอย่างยิ่งในภาคการค้าปลีกขนาดย่อม จากตารางที่ 3.5 พบว่าในปี 2542 การจ้างงานรวมของภาคการค้ามีจำนวนประมาณ 2,629,700 คน โดยเป็นการจ้างงานใน SMEs จำนวนประมาณ 2,471,700 คนหรือร้อยละ 94 โดยแยกออกเป็นการจ้างงานในสถานประกอบการขนาดย่อมประมาณ 2,409,000 คน และขนาดกลางจำนวน 62,700 คน ซึ่งสามารถจำแนกออกเป็นการจ้างงานในภาคการค้าปลีกขนาดย่อมจำนวน 2,123,800 คน และขนาดกลางจำนวน 29,100 คน และการจ้างงานในภาคการค้าส่งขนาดย่อมจำนวน 285,200 คน และขนาดกลางจำนวน 33,600 คน ตามลำดับ

ขนาดการจ้างงานในภาคการค้าดังกล่าวข้างต้นประกอบด้วยการจ้างงานในภาคสถานประกอบการค้าขนาดจิ๋ว (Micro Enterprises) ที่มีการจ้างงานต่ำกว่า 5 คน และผู้ประกอบการอาชีพส่วนตัวประมาณ 2.21 ล้านคน ซึ่งหากพิจารณาการจ้างงานของสถานประกอบการค้าขนาดจิ๋วดังกล่าว มีข้อควรสังเกต คือ ประการแรก ในจำนวนนี้หากดูจากสถานภาพการทำงานจะเป็นลูกจ้างเอกชนและนายจ้าง 401,183 คน ในขณะที่ 1.82 ล้านคน หรือร้อยละ 85 เป็นผู้ประกอบการอาชีพส่วนตัว ประการที่สอง หากพิจารณาจากประเภทสถานประกอบการ ในจำนวน 2.21 ล้านคนนี้เป็นการจ้างงานในร้านค้าปลีกและค้าส่งของชำจำนวน 843,665 คน (สถานประกอบการค้าปลีก 731,655 คน และสถานประกอบการค้าส่ง 112,010 คน) การจ้างงานในสถานที่ขายปลีกอาหารและเครื่องดื่มจำนวน 351,832 คน ในขณะที่เป็นหาบเร่หรือขายหนังสือพิมพ์ ฯลฯ จำนวน 886,625 คน ด้วย¹ ส่วนรายละเอียดเพิ่มเติมเกี่ยวกับการขยายตัวต่อปีของการจ้างงานในภาคการค้าจะกล่าวในส่วนต่อไป

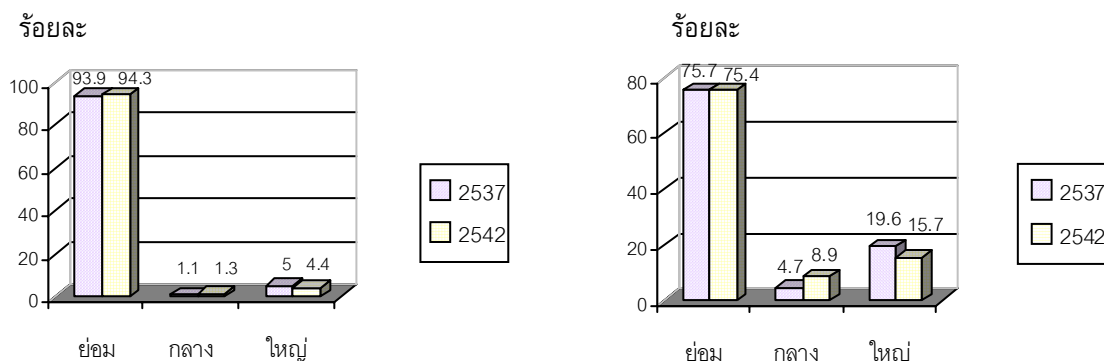
ตารางที่ 3.5 : การจ้างงานของสถานประกอบการการค้าในปี 2542

	จำนวน (พันคน) ปี 2537					จำนวน (พันคน) ปี 2542				
	ย่อม	กลาง	SMEs	ใหญ่	รวม	ย่อม	กลาง	SMEs	ใหญ่	รวม
การค้าปลีก	1,600.3	19.2	1,619.5	85.6	1,705.1	2,123.8	29.1	2,152.9	98.7	2,251.6
การค้าส่ง	202.5	12.6	215.1	52.4	267.5	285.2	33.6	318.8	59.3	378.1
รวม	1,802.8	31.7	1,834.5	138.0	1,972.5	2,409.0	62.7	2,471.7	158.0	2,629.7

ที่มา: รวบรวมโดยสถาบันวิจัยเพื่อการพัฒนาประเทศไทย, 2545

¹ รายงานผลการสำรวจภาวะการทำงานของประชากร (รอบ 3) ปี 2542 สำนักงานสถิติแห่งชาติ การจ้างงานในภาคการค้าที่จ้างงานต่ำกว่า 5 คน นับเฉพาะ ลูกจ้างเอกชน นายจ้างและผู้ประกอบธุรกิจส่วนตัว

ภาพที่ 3.6 : สัดส่วนของการจ้างงานสถานประกอบการภาคการค้า



ที่มา: ตารางที่ 3.5

การค้าปลีก: (ตารางที่ 3.6 และตารางที่ 3.7) สถานประกอบการค้าปลีกที่มีสัดส่วนการจ้างงานมากที่สุดได้แก่ สถานประกอบการค้าปลีกในร้านเฉพาะอย่างของสินค้าหนึ่งๆ คิดเป็นร้อยละ 61.9 รองลงมาได้แก่ สถานประกอบการค้าปลีกในร้านทั่วไป ร้อยละ 26.9 และการจ้างงานของสถานประกอบการค้าปลีกน้ำมันเชื้อเพลิง ร้อยละ 10.7 โดยสถานประกอบการค้าปลีกของใช้แล้วมีการจ้างงานต่ำที่สุดเพียงร้อยละ 0.6 ของการจ้างงานของสถานประกอบการค้าปลีกทั้งหมด

การจ้างงานเฉพาะสถานประกอบการ SMEs การค้าปลีกพบว่าการจ้างงานในสถานประกอบการ SMEs การค้าปลีกน้ำมันเชื้อเพลิงสูงกว่าการจ้างงานของสถานประกอบการ SMEs การค้าปลีกในร้านทั่วไป ซึ่งอาจมีสาเหตุมาจากการขยายตัวของการค้าปลีกน้ำมันเชื้อเพลิงในช่วงปี 2537-2542 และการเปลี่ยนแปลงโครงสร้างของสถานประกอบการค้าปลีกน้ำมันเชื้อเพลิงซึ่งมีการเน้นการให้บริการที่หลากหลายมากขึ้นรวมทั้งมีการเปิดร้านสะดวกซื้อสมัยใหม่ด้วยทำให้มีการจ้างงานสูงขึ้น อย่างไรก็ตาม การจ้างงานโดยสถานประกอบการ SMEs การค้าปลีกในร้านเฉพาะอย่างของสินค้าหนึ่งๆ ยังคงมีสัดส่วนการจ้างงานสูงที่สุด (ร้อยละ 71.4) จากการจ้างงานของสถานประกอบการ SMEs ภาคการค้าปลีก

ตารางที่ 3.6: การจ้างงานของสถานประกอบการค้าปลีกจำแนกตามประเภท สถานประกอบการ

ประเภท สถานประกอบการ	จำนวน (พันคน) ปี 2537					จำนวน (พันคน) ปี 2542				
	ย่อม	กลาง	SMEs	ใหญ่	รวม	ย่อม	กลาง	SMEs	ใหญ่	รวม
1. สถานประกอบการ ค้าปลีกในร้านทั่วไป	8.5	1.8	10.4	23.1	33.5	15.6	3.2	18.9	44.8	63.7
2. สถานประกอบการ ค้าปลีกในร้านเฉพาะ อย่างของสินค้านั้นๆ	55.8	13.0	68.8	60.6	129.4	79.0	19.6	98.6	47.9	146.5
3.สถานประกอบการ ค้าปลีกของที่ใช้แล้ว	1.2	0.1	1.3	n.a.	1.3	0.1	0.1	0.2	1.1	1.3
4.สถานประกอบการ ค้าปลีกน้ำมันเชื้อเพลิง	7.3	4.2	11.4	1.9	13.3	14.3	6.1	20.5	4.9	25.4
รวม	72.7	19.2	91.9	85.6	177.5	109.1	29.1	138.1	98.7	236.8

ที่มา: รายงานการสำรวจธุรกิจทางการค้าและธุรกิจทางการบริการ ปี 2538 และ 2543, สำนักงานสถิติแห่งชาติ

ตารางที่ 3.7 : สัดส่วนการจ้างงานของสถานประกอบการค้าปลีกจำแนกตาม ขนาดวิสาหกิจและประเภทสถานประกอบการ

ประเภท สถานประกอบการ	สัดส่วน (ร้อยละ) ปี 2537					สัดส่วน (ร้อยละ) ปี 2542				
	ย่อม	กลาง	SMEs	ใหญ่	รวม	ย่อม	กลาง	SMEs	ใหญ่	รวม
1. สถานประกอบการค้า ปลีกในร้านทั่วไป	12.2	11.6	12.2	15.4	12.3	14.3	11.2	13.7	45.4	26.9
2. สถานประกอบการค้า ปลีกในร้านเฉพาะอย่าง ของสินค้านั้นๆ	79.7	65.8	78.7	76.7	78.6	72.4	67.5	71.4	48.5	61.9
3.สถานประกอบการค้า ปลีกของที่ใช้แล้ว	1.4	0.7	1.3	n.a.	1.3	0.1	0.2	0.1	1.1	0.6
4.สถานประกอบการค้า ปลีกน้ำมันเชื้อเพลิง	6.8	21.9	7.9	7.9	7.9	13.1	21.1	14.8	5.0	10.7
รวม	100	100	100	100	100	100	100	100	100	100

ที่มา : รายงานการสำรวจธุรกิจทางการค้าและธุรกิจทางการบริการ ปี 2538 และ 2543, สำนักงานสถิติแห่งชาติ

สำหรับการจ้างงานในสถานประกอบการค้าปลีกขนาดจิ๋ว (1-4 คน) และผู้ประกอบการอาชีพส่วนตัว (2.21 ล้านคน) ซึ่งไม่ได้รวมไว้ในรายงานการสำรวจธุรกิจทางการค้าและธุรกิจทางการบริการดังได้กล่าวไว้แล้วข้างต้น เป็นการจ้างงานในร้านขายปลีกและขายส่งของชำจำนวน 843,665 คน หรือร้อยละ 38 (ประกอบด้วยค้าปลีกของชำ 731,655 คนและค้าส่งของชำ 112,010 คน) การจ้างงานในสถานที่ขายปลีกอาหารและเครื่องดื่มจำนวน 351,832 คน หรือร้อยละ 16 ในขณะที่เป็นหาบเร่หรือเร่ขายหนังสือพิมพ์ ฯลฯ จำนวน 886,625 คน หรือร้อยละ 40²

การค้าส่ง: จากตารางที่ 3.8 ในปี 2542 สถานประกอบการค้าส่งที่มีการจ้างงานมากที่สุดคือ สถานประกอบการค้าส่งของใช้ในครัวเรือน ร้อยละ 34.2 รองลงมาได้แก่ สถานประกอบการค้าส่งวัตถุดิบทางการเกษตร ร้อยละ 27.1 และสถานประกอบการค้าส่งสินค้าขั้นกลางที่ไม่ใช่เกษตร เศษและของที่ใช้ไม่ได้ ร้อยละ 18.8 ตามลำดับ สถานประกอบการค้าส่งที่มีการจ้างงานน้อยที่สุด คือ สถานประกอบการค้าส่งเครื่องจักรและอุปกรณ์ ร้อยละ 7.3 ของจำนวนการจ้างงานของสถานประกอบการค้าส่งทั้งหมด ในส่วนของการจ้างงานโดยสถานประกอบการ SMEs การค้าส่งมีสัดส่วนใกล้เคียงกับการจ้างงานโดยรวมของสถานประกอบการค้าส่ง

สำหรับการจ้างงานในสถานประกอบการค้าส่งขนาดจิ๋วและผู้ประกอบอาชีพส่วนตัวซึ่งไม่ได้รวมอยู่ในรายงานการสำรวจธุรกิจทางการค้าและธุรกิจทางการบริการ มีจำนวนอีกประมาณ 199,379 คน ในปี 2542 โดยจำแนกเป็นนายจ้างและลูกจ้างเอกชนจำนวน 98,546 คน หรือร้อยละ 49 และผู้ประกอบการอาชีพส่วนตัวจำนวน 100,832 คน หรือร้อยละ 51 หนึ่งในจำนวนการจ้างงานของสถานประกอบการค้าส่งขนาดจิ๋วจำนวน 199,379 คน เป็นการจ้างงานในร้านค้าส่งของชำจำนวน 112,010 คน²

² รายงานผลการสำรวจภาวะการทำงานของประชากร (รอบ 3) พ.ศ. 2542 สำนักงานสถิติแห่งชาติ

**ตารางที่ 3.8 : สัดส่วนการจ้างงานของสถานประกอบการค้าส่งจำแนกตาม
ขนาดวิสาหกิจและประเภทสถานประกอบการ**

ประเภท สถานประกอบการ	สัดส่วน (ร้อยละ) ปี 2537					สัดส่วน (ร้อยละ) ปี 2542				
	ย่อม	กลาง	SMEs	ใหญ่	รวม	ย่อม	กลาง	SMEs	ใหญ่	รวม
1. สถานประกอบการค้าส่ง โดยได้รับค่าธรรมเนียม	n.a.	n.a.	n.a.	n.a.	n.a.	21.7	0.4	15.7	0.4	12.6
2.สถานประกอบการค้าส่ง วัตถุดิบทางการเกษตร	31.7	22.2	29.8	19.1	26.6	19.6	48.3	27.7	24.8	27.1
3.สถานประกอบการค้าส่ง ของใช้ในครัวเรือน	31.1	40.6	33.0	41.2	35.5	29.8	31.8	30.4	49.4	34.2
4.สถานประกอบการค้าส่ง สินค้าชั้นกลางที่ไม่ใช่ เกษตร เศษและของที่ใช้ ไม่ได้	21.1	13.0	19.4	15.6	18.3	21.3	15.7	19.7	15.2	18.8
5.สถานประกอบการค้าส่ง เครื่องจักรและอุปกรณ์	5.5	2.7	4.9	10.7	6.6	7.6	3.8	6.5	10.3	7.3
6. สถานประกอบการ การค้าส่งสินค้าประเภท อื่นๆ	10.7	21.5	12.9	13.3	13.0	n.a.	n.a.	n.a.	n.a.	n.a.
รวม	100.0	100.0	100.0	100.0	100.0	100.0	100.0	100.0	100.0	100.0

ที่มา : รายงานการสำรวจธุรกิจทางการค้าและธุรกิจทางการบริการ ปี 2538 และ 2543, สำนักงานสถิติแห่งชาติ

3.2.2 การปรับตัวของการจ้างงานหลังวิกฤติเศรษฐกิจ

ในขณะที่ภาวะการจ้างงานโดยรวมหลังปี 2540 ได้รับผลกระทบจากภาวะวิกฤติเศรษฐกิจโดยมีการเลิกจ้างและการว่างงานอย่างกว้างขวาง การจ้างงานทั้งสาขาพาณิชยกรรม ซึ่งนับรวมการจ้างงานในทุกสถานภาพและทุกขนาดสถานประกอบการมีการปรับตัวเพียงเล็กน้อยในภาพรวม โดยการจ้างงานรวมในสาขานี้ลดลงจาก 4.6 ล้านคนในปี 2540 เป็น 4.5 ล้านคนในปี 2541 หรือลดลงประมาณร้อยละ 2 และกลับเพิ่มขึ้นเป็น 4.7 ล้านคนและ 4.8 ล้านคนในปี 2542 และ 2543 ตามลำดับ³

³ รายงานผลการสำรวจภาวะการทำงานของประชากร (รอบ 3) พ.ศ. 2542 สำนักงานสถิติแห่งชาติ

สำหรับการจ้างงานของสถานประกอบการ SMEs ภาคการค้า (ตารางที่ 3.9) พบว่าในส่วนของสถานประกอบการ SMEs การค้าปลีก ในช่วงปี 2541 มีการจ้างงานเพิ่มขึ้นถึงร้อยละ 10.4 ก่อนที่จะชะลอลงในปี 2542 (เพิ่มขึ้นร้อยละ 8.6) และหดตัวลงอย่างมากในปี 2543 (ลดลงร้อยละ 3.4) และเพิ่มขึ้นเล็กน้อยในปี 2544 ซึ่งสาเหตุหลักที่ทำให้การจ้างงานในช่วง 2-3 ปีหลังชะลอลงคือการแข่งขันด้านการค้าปลีกที่สูงและรุนแรงมากขึ้นและการล้มเลิกกิจการของ SMEs บางรายอันเนื่องมาจากวิกฤตเศรษฐกิจ

ส่วนการจ้างงานของสถานประกอบการ SMEs ภาคการค้าส่ง (ตารางที่ 3.9) มีการขยายตัวของการจ้างงานเรื่อยมาตั้งแต่ปี 2540 โดยมีการขยายตัวมากที่สุดในปี 2542 ขยายตัวถึงร้อยละ 11.43 ก่อนที่การขยายตัวของการจ้างงานจะลดลงในปี 2543 ลดลงร้อยละ 2.08 สำหรับการขยายตัวของการจ้างงานของสถานประกอบการ SMEs การค้าส่งปี 2544 ขยายตัวเพิ่มขึ้นร้อยละ 3.67 ซึ่งมีการขยายตัวใกล้เคียงกับการขยายตัวการจ้างงานของสถานประกอบการ SMEs การค้าปลีกนั่นเอง

ตารางที่ 3.9 : การขยายตัวการจ้างงานของ SMEs ภาคการค้า

หน่วย: ร้อยละ

ปี	การค้าส่ง	การค้าปลีก
2540	9.73	2.46
2541	3.64	10.40
2542	11.43	8.58
2543	-2.08	-3.41
2544	3.67	3.44

ที่มา : กรมสวัสดิการและคุ้มครองแรงงาน , 2545

การค้าปลีก

การขยายตัวการจ้างงานของสถานประกอบการ SMEs จำแนกตามประเภทสถานประกอบการในช่วงปี 2537-2542 (ตารางที่ 3.10) ซึ่งให้เห็นว่าการจ้างงานของสถานประกอบการ SMEs การค้าปลีกมีการขยายตัว ร้อยละ 8.5 ต่อปี โดยสถานประกอบการ SMEs ที่มีการขยายตัวของการจ้างงานมากที่สุด ได้แก่ สถานประกอบการ SMEs การค้าปลีกในร้านทั่วไป ร้อยละ 12.7 ต่อปี รองลงมา ได้แก่ สถานประกอบการ SMEs การค้าปลีกน้ำมันเชื้อเพลิงและสถานประกอบการ SMEs การค้าปลีกในร้านเฉพาะอย่างของสินค้าอื่นๆ ซึ่งขยายตัวร้อยละ 12.4 ต่อปี และร้อยละ 7.5 ต่อปี ตามลำดับ ในทางตรงข้ามสถานประกอบการ SMEs การขายปลีกของใช้แล้วมีการจ้างงานหดตัวอย่างมากในช่วงปี 2537-2542 หดตัวร้อยละ 32.4 ต่อปี ซึ่งเป็นไปในทิศทางเดียวกับจำนวนสถานประกอบการ SMEs ประเภทนี้ ซึ่งมีการหดตัวอย่างมากเช่นกัน (ดูรายละเอียดในบทที่ 2) สำหรับการจ้างงานในภาคการค้าปลีกโดยรวมมีการขยายตัวเพิ่มขึ้นร้อยละ 5.9 ต่อปี

เป็นที่น่าสังเกตว่าสถานประกอบการค้าปลีกขนาดใหญ่ในประเภทร้านเฉพาะอย่างของสินค้าอื่นๆ มีการขยายตัวการจ้างงานต่อปีลดลง ถึงแม้ว่าสถานประกอบการประเภทเดียวกันในขนาดกลางและขนาดเล็กจะมีสัดส่วนการจ้างงานเพิ่มขึ้นก็ตาม (ตารางที่ 3.10)

ตารางที่ 3.10 : การขยายตัวการจ้างงานของสถานประกอบการค้าปลีก

จำแนกตามประเภทสถานประกอบการ ในช่วงปี 2537-2542

ประเภทสถานประกอบการ	ขยายตัวต่อปี (ร้อยละ)				
	ย่อม	กลาง	SMEs	ใหญ่	รวม
1. สถานประกอบการค้าปลีกในร้านทั่วไป	12.9	12.1	12.7	14.2	13.7
2. สถานประกอบการค้าปลีกในร้านเฉพาะอย่างของสินค้าอื่นๆ	7.2	8.5	7.5	-4.6	2.5
3. สถานประกอบการค้าปลีกของที่ใช้แล้ว	-36.2	-15.1	-32.4	n.a.	0.3
4. สถานประกอบการค้าปลีกน้ำมันเชื้อเพลิง	14.6	8.0	12.4	20.8	13.7
รวม	8.4	8.7	8.5	2.9	5.9

ที่มา: รายงานการสำรวจธุรกิจทางการค้าและธุรกิจทางการบริการ ปี 2538 และ 2543, สำนักงานสถิติแห่งชาติ

การค้าส่ง

จากตารางที่ 3.11 ในช่วงปี 2537-2542 การจ้างงานของสถานประกอบการ SMEs การค้าส่งมีการขยายตัวเพิ่มขึ้นร้อยละ 14.2 โดยมีการขยายตัวของ การจ้างงานในทุกประเภทสถานประกอบการ ยกเว้น สถานประกอบการค้าส่งโดย ได้รับค่าธรรมเนียมและสถานประกอบการค้าส่งสินค้าประเภทอื่นๆ ซึ่งไม่มีข้อมูล เปรียบเทียบ

สถานประกอบการ SMEs การค้าส่งที่มีการจ้างงานขยายตัวมากที่สุด ได้แก่ สถานประกอบการค้าส่งเครื่องจักรและอุปกรณ์ ขยายตัวร้อยละ 21.0 ต่อปี รองลงมาได้แก่ สถานประกอบการค้าส่งสินค้าชั้นกลางที่ไม่ใช่สินค้าเกษตร เศษและ ของที่ใช้ไม่ได้ ขยายตัวร้อยละ 14.5 สถานประกอบการค้าส่งวัตถุดิบทางการเกษตร ขยายตัวร้อยละ 12.5 ต่อปี ส่วนสถานประกอบการค้าส่งของใช้ในครัวเรือน มีการ ขยายตัวน้อยที่สุด ร้อยละ 12.3 ต่อปี เป็นที่น่าสังเกตว่าในช่วงปี 2537-2542 การ ขยายตัวของ การจ้างงานในสถานประกอบการ SMEs การค้าส่งสูงกว่า สถานประกอบการค้าส่งขนาดใหญ่ในทุกประเภทสถานประกอบการ

ตารางที่ 3.11: การขยายตัวการจ้างงานของสถานประกอบการค้าส่งจำแนก ตามขนาดวิสาหกิจและประเภทสถานประกอบการ ในช่วงปี 2537 และ 2542

ประเภท สถานประกอบการ	ขยายตัวต่อปี (ร้อยละ)				
	ย่อม	กลาง	SMEs	ใหญ่	รวม
1. สถานประกอบการค้าส่งโดยได้รับค่า ธรรมเนียม	n.a.	n.a.	n.a.	n.a.	n.a.
2. สถานประกอบการค้าส่งวัตถุดิบทางการ เกษตร	1.6	42.2	12.5	7.9	11.0
3. สถานประกอบการค้าส่งของในครัวเรือน	11.0	16.0	12.3	6.3	9.4
4. สถานประกอบการค้าส่งสินค้าชั้นกลางที่ ไม่ใช่ทางการเกษตร เศษและของที่ใช้ไม่ได้	12.1	26.5	14.5	1.9	10.1
5. สถานประกอบการค้าส่งเครื่องจักรและ อุปกรณ์	19.5	30.6	21.0	1.6	10.0
6. สถานประกอบการค้าส่งสินค้าอื่นๆ	n.a.	n.a.	n.a.	n.a.	n.a.
รวม	11.9	21.8	14.2	2.5	9.4

ที่มา: รายงานการสำรวจธุรกิจทางการค้าและธุรกิจทางการบริการ ปี 2538 และ 2543, สำนักงานสถิติแห่งชาติ

3.2.3 ผลผลิตภาพของแรงงาน

การค้ำปลีก ผลผลิตภาพของแรงงานในภาคการค้าปลีก พิจารณาจากมูลค่าเพิ่มเฉลี่ยต่อแรงงาน (ตารางที่ 3.12) พบว่า ในปี 2542 มูลค่าเพิ่มเฉลี่ยต่อแรงงานของสถานประกอบการขนาดย่อมอยู่ที่ 0.36 ล้านบาทขณะที่ขนาดกลางและขนาดใหญ่อยู่ที่ 0.39 และ 0.83 ล้านบาทต่อคนตามลำดับ เมื่อพิจารณามูลค่าเพิ่มเฉลี่ยต่อแรงงานในปี 2542 เปรียบเทียบกับ ปี 2537 พบว่ามูลค่าเพิ่มเฉลี่ยต่อแรงงานในสถานประกอบการค้าปลีกเพิ่มขึ้นในทุกขนาดการค้าโดยสถานประกอบการค้าปลีกขนาดใหญ่มีอัตราการขยายตัวเพิ่มขึ้นเกือบ 5 เท่าตัว ในขณะที่ขนาดกลางเพิ่มขึ้นประมาณ 2 เท่าตัว เป็นการแสดงให้เห็นว่าการขยายตัวของผลผลิตภาพของแรงงานในสถานประกอบการค้าขนาดย่อมและขนาดใหญ่มีความแตกต่างกันมาก

ตารางที่ 3.12 : มูลค่าเพิ่มเฉลี่ยต่อแรงงานของสถานประกอบการการค้า

	2537 (ล้านบาทต่อคน)				2542 (ล้านบาทต่อคน)			
	ย่อม	กลาง	SMEs	ใหญ่	ย่อม	กลาง	SMEs	ใหญ่
การค้าปลีก								
มูลค่าเพิ่มเฉลี่ยต่อแรงงาน	0.24	0.19	0.24	0.20	0.36	0.39	0.36	0.83
การค้าส่ง								
มูลค่าเพิ่มเฉลี่ยต่อแรงงาน	0.50	0.50	0.50	1.56	0.62	0.31	0.59	0.68

ที่มา : รายงานการสำรวจธุรกิจทางการค้าและธุรกิจทางการบริการ พ.ศ. 2538 และ 2543, สำนักงานสถิติแห่งชาติ

การค้าส่ง (ตารางที่ 3.12) เมื่อพิจารณาผลผลิตภาพของแรงงานของสถานประกอบการค้าส่งจากมูลค่าเพิ่มเฉลี่ยต่อแรงงานพบว่า ในปี 2542 มูลค่าเพิ่มเฉลี่ยต่อแรงงานของสถานประกอบการค้าส่งขนาดใหญ่มีมากที่สุดคือ 0.68 ล้านบาทต่อคน รองลงมาคือขนาดย่อมและขนาดกลาง 0.62 และ 0.31 ล้านบาทต่อคนตามลำดับ สำหรับการขยายตัวมูลค่าเพิ่มเฉลี่ยต่อแรงงานของสถานประกอบการค้าส่งมีการขยายตัวเพิ่มขึ้นเฉพาะสถานประกอบการขนาดย่อมในช่วงปี 2537-2542 โดยสถานประกอบการค้าส่งขนาดกลางมีการหดตัวจาก 0.50 ล้านบาท

ต่อคนในปี 2537 ลดลงเหลือ 0.31 ล้านบาทต่อคนในปี 2542 และสถานประกอบการค้าส่งขนาดใหญ่มีการหดตัวอย่างมากจาก 1.56 ล้านบาทต่อคนในปี 2537 เป็น 0.68 ล้านบาทต่อคนในปี 2542 ส่วนสถานประกอบการค้าส่งขนาดย่อมขยายตัวเล็กน้อย

เป็นที่น่าสังเกตว่า ในปี 2537 และ 2542 มูลค่าเพิ่มเฉลี่ยต่อแรงงานของสถานประกอบการ SMEs ภาคการค้ามีมูลค่าเท่ากับมูลค่าเพิ่มเฉลี่ยต่อแรงงานของสถานประกอบการขนาดย่อมทั้งภาคการค้าปลีกค้าส่ง ทั้งนี้เนื่องมาจากการจ้างงานเกินกว่าร้อยละ 97 เป็นการจ้างงานในสถานประกอบการขนาดย่อมดังที่กล่าวมาแล้วในข้างต้น

3.3 ภาคการบริการ⁴

3.3.1 การจ้างงานของ SMEs

ในปี 2542 สถานประกอบการ SMEs ภาคบริการมีการจ้างงานรวมทั้งสิ้นประมาณ 1,477,300 คน โดยแบ่งเป็นการจ้างงานในสถานประกอบการขนาดกลาง 133,400 คน และในสถานประกอบการขนาดย่อม 1,343,900 คน (ตารางที่ 3.13) ทั้งนี้จะเห็นได้ว่า เมื่อพิจารณาเปรียบเทียบสัดส่วนการจ้างงานโดยรวมของสถานประกอบการขนาดกลางและขนาดย่อมพบว่า ปริมาณการจ้างงานในสถานประกอบการขนาดย่อมมีสัดส่วนสูงกว่าปริมาณการจ้างงานในสถานประกอบการขนาดกลางในทุกภาคของประเทศ

⁴ สำหรับในส่วนนี้จะเป็นการนำเสนอรายละเอียดด้านการจ้างงานเฉพาะ 5 หมวดธุรกิจบริการที่สำนักงานสถิติแห่งชาติมีการสำรวจไว้

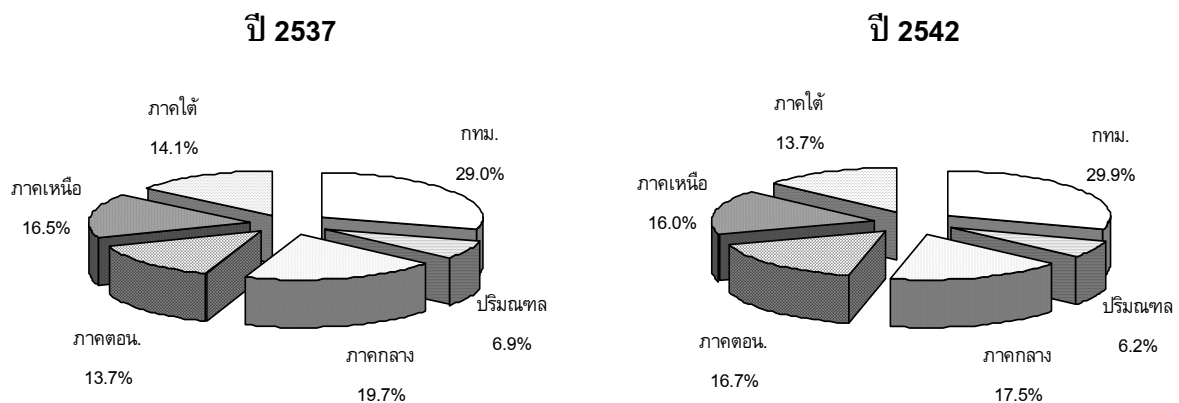
ตารางที่ 3.13 : การจ้างงานในภาคการบริการจำแนกตามขนาดวิสาหกิจและพื้นที่

	จำนวน (พันคน) ปี 2537					จำนวน (พันคน) ปี 2537					ขยายตัวต่อปี (ร้อยละ)				
	ย่อม	กลาง	SMEs	ใหญ่	รวม	ย่อม	กลาง	SMEs	ใหญ่	รวม	ย่อม	กลาง	SMEs	ใหญ่	รวม
ทั่วประเทศ	1,042.8	54.3	1,097.1	161.3	1,258.4	1,343.9	133.4	1,477.3	72.6	1,549.8	5.2	19.7	6.1	-14.8	4.3
กทม.	290.3	37.5	327.8	136.9	464.8	347.7	81.3	429.0	37.6	466.5	3.7	16.7	5.5	-22.8	0.1
ปริมณฑล	67.6	0.6	68.2	1.9	70.1	97.5	4.8	102.3	3.5	105.8	7.6	51.6	8.4	13.6	8.6
ภาคกลาง	189.1	3.3	192.4	5.3	197.7	277.9	13.4	291.3	15.3	306.5	8.0	32.3	8.6	23.7	9.2
ภาคตอน.	179.2	3.9	183.1	8.9	192.0	190.7	12.4	203.1	6.5	209.5	1.3	26.0	2.1	-6.1	1.8
ภาคเหนือ	173.1	2.0	175.1	3.3	178.4	236.9	6.6	243.5	2.5	246.0	6.5	27.0	6.8	-5.4	6.6
ภาคใต้	143.5	7.0	150.5	5.1	155.5	193.2	14.9	208.1	7.3	215.5	6.1	16.3	6.7	7.5	6.7

ที่มา : รายงานการสำรวจธุรกิจทางการค้าและธุรกิจทางการบริการปี 2538 และ 2543, สำนักงานสถิติแห่งชาติ

การจ้างงานของสถานประกอบการ SMEs ในภาคบริการส่วนใหญ่ประมาณร้อยละ 29 กระจุกตัวอยู่ในเขตกรุงเทพมหานคร ที่เหลือกระจายไปตามภาคต่างๆ ในสัดส่วนที่ใกล้เคียงกัน ซึ่งหากพิจารณาสัดส่วนการกระจายตัวของสถานประกอบการ SMEs เปรียบเทียบกันระหว่างปี 2537 และปี 2542 จะเห็นได้ว่า ในปี 2542การกระจุกตัวของการจ้างงานสำหรับ SMEs ภาคบริการในเขตกรุงเทพมหานครและภาคตะวันออกเฉียงเหนือมีสัดส่วนที่ลดลงจากปี 2537 เล็กน้อย (ภาพที่ 3.7)

ภาพที่ 3.7 : การกระจายตัวของสถานประกอบการ SMEs จำแนกตามพื้นที่



หมายเหตุ : กทม. คือ กรุงเทพมหานคร ตอน. คือ ภาคตะวันออกเฉียงเหนือ

ที่มา : รายงานการสำรวจธุรกิจทางการค้าและธุรกิจทางการบริการ สำนักงานสถิติแห่งชาติ ปี 2538 และ 2543

สำหรับปริมาณการจ้างงานของสถานประกอบการ SMEs ภาคบริการจำแนกตามกลุ่มธุรกิจ พบว่า ประมาณกึ่งหนึ่งเป็นการจ้างงานในกลุ่มธุรกิจท่องเที่ยว ได้แก่ โรงแรม ภัตตาคาร และร้านอาหาร โดยปี 2542 มีการจ้างงานทั้งสิ้น 741,500 คน รองลงมา คือ บริการอื่นๆ (ตารางที่ 3.14)

ตารางที่ 3.14 : การจ้างงานใน SMEs ภาคการบริการจำแนกตามขนาดวิสาหกิจและกลุ่มธุรกิจ

กลุ่มธุรกิจ	จำนวน (พันคน) ปี 2537					จำนวน (พันคน) ปี 2542					ขยายตัวต่อปี (ร้อยละ)				
	ย่อม	กลาง	SMEs	ใหญ่	รวม	ย่อม	กลาง	SMEs	ใหญ่	รวม	ย่อม	กลาง	SMEs	ใหญ่	รวม
กิจกรรมด้าน อสังหาริมทรัพย์	15.1	1.4	16.5	-	16.5	24.9	17.5	42.4	-	42.4	10.5	65.7	20.8	-	20.8
โรงแรม ภัตตาคาร และ ร้านอาหาร	529.0	28.7	557.7	38.5	596.3	672.8	68.7	741.5	45.7	787.1	4.9	19.1	5.9	3.5	5.7
บริการธุรกิจ	87.7	13.3	101.0	115.0	216.1	144.1	30.6	174.7	23.4	198.1	10.4	18.1	11.6	-27.3	-1.7
กิจกรรม นันทนาการ	30.0	7.2	37.2	-	37.2	29.9	6.5	36.4	3.3	39.7	-0.1	-2.0	-0.4	-	1.3
บริการอื่น ๆ	380.9	3.8	384.7	7.7	392.4	472.3	10.0	482.3	0.2	482.5	4.4	21.4	4.6	-50.8	4.2
รวม	1,042.8	54.3	1,097.1	161.3	1,258.4	1,343.9	133.4	1,477.3	72.6	1,549.8	5.2	19.7	6.1	-14.8	4.3

ที่มา : รายงานการสำรวจธุรกิจทางการค้าและธุรกิจทางการบริการ สำนักงานสถิติแห่งชาติ ปี 2538 และ 2543

3.3.2 การปรับตัวของการจ้างงานจากวิกฤติเศรษฐกิจ

จากรายงานการสำรวจธุรกิจทางการค้าและธุรกิจทางการบริการของสำนักงานสถิติแห่งชาติ⁵ พบว่าโดยภาพรวมการจ้างงานของภาคการบริการมีอัตราการขยายตัวเฉลี่ยค่อนข้างต่ำ (ร้อยละ 4.3 ต่อปี) ทั้งนี้สืบเนื่องมาจากการหดตัวของ การจ้างงานในสถานประกอบการขนาดใหญ่เป็นหลักโดยมีอัตราการหดตัวเฉลี่ย ร้อยละ 14.8 ต่อปี (ตารางที่ 3.13) ขณะที่การจ้างงานของ SMEs ภาคการบริการ ภายหลังจากวิกฤติเศรษฐกิจยังคงมีแนวโน้มที่ดีกว่าการปรับตัวของการจ้างงานใน

⁵ การเปรียบเทียบอาจไม่ได้ภาพที่แท้จริงเนื่องจากขนาดของตัวอย่างที่ทำการสำรวจและรหัสการสำรวจที่แตกต่างกัน ระหว่างปี 2538 และ 2543 ดังที่กล่าวมาแล้วในบทที่ 2

สถานประกอบการขนาดใหญ่ กล่าวคือ มีการขยายตัวร้อยละ 6.1 ต่อปี ในช่วงปี 2537-2542 โดยเป็นการเพิ่มขึ้นของปริมาณการจ้างงานค่อนข้างมากในสถานประกอบการขนาดกลางซึ่งมีการขยายตัวเฉลี่ยถึงร้อยละ 19.7 โดยในปี 2537 ซึ่งเป็นช่วงระยะเวลาก่อนเกิดวิกฤติเศรษฐกิจมีปริมาณการจ้างงานรวมในสถานประกอบการขนาดกลางทั้งสิ้นประมาณ 54,300คน เปรียบเทียบกับปี 2542 มีปริมาณการจ้างงานทั้งสิ้นประมาณ 133,400 คน ในขณะที่ปริมาณการจ้างงานในสถานประกอบการขนาดย่อมกลับมีอัตราการขยายตัวไม่มากนัก กล่าวคือ มีอัตราการขยายตัวเฉลี่ยเพียงร้อยละ 5.2 (ตารางที่ 3.14)

ทั้งนี้หากพิจารณาการจ้างงานในแต่ละพื้นที่ ภาคกลางจะเป็นพื้นที่ที่มีการขยายตัวต่อปีของสถานประกอบการ SMEs ในสัดส่วนที่สูงที่สุด คือ ร้อยละ 8.6 รองลงมา คือ ปริมาณล ร้อยละ 8.4 (ตารางที่ 3.13)

สำหรับกลุ่มประเภทธุรกิจที่มีอัตราการขยายตัวของการจ้างงานในสถานประกอบการ SMEs ภาคการบริการสูงสุด คือ กิจกรรมด้านอสังหาริมทรัพย์ ร้อยละ 20.8 โดยเป็นการขยายตัวของสถานประกอบการขนาดกลางถึงร้อยละ 65.7 และในสถานประกอบการขนาดย่อมร้อยละ 10.5 ในทางตรงกันข้ามเมื่อพิจารณาในกลุ่มธุรกิจบริการด้านนันทนาการ พบว่า มีอัตราการหดตัวร้อยละ 0.4 โดยเป็นการหดตัวทั้งในสถานประกอบการขนาดกลางและขนาดย่อมร้อยละ 2.0 และ 0.1 ต่อปี ตามลำดับ (ตารางที่ 3.14)

3.3.3 ผลผลิตของแรงงาน

การวัดผลผลิตภาพแรงงานของ SMEs ในภาคการบริการ จาก “มูลค่าผลผลิตเฉลี่ยต่อแรงงาน (Average Product)” จากตารางที่ 3.15 จะเห็นได้ว่าในปี 2542 แรงงาน 1 คน ในสถานประกอบการ SMEs ก่อให้เกิดมูลค่าผลผลิตโดยเฉลี่ย 11,200 บาท โดยแรงงานในสถานประกอบการขนาดกลาง ก่อให้เกิดมูลค่าเพิ่มมากกว่าแรงงานในสถานประกอบการขนาดย่อมค่อนข้างมาก โดยสถานประกอบการขนาดกลางมีมูลค่าผลผลิตเฉลี่ยต่อแรงงาน 1 คน คือ 155,700 บาท

ขณะที่

ขนาดย่อม 5,100 บาท อย่างไรก็ตามหากพิจารณาเปรียบเทียบกับปี 2537 พบว่ามูลค่าผลผลิตเฉลี่ยต่อแรงงานในสถานประกอบการ ขนาดย่อมปรับตัวสูงขึ้นค่อนข้างสูง คือ ร้อยละ 35.9 ขณะที่ขนาดกลางเพิ่มขึ้นร้อยละ 18.9 ต่อปี

ตารางที่ 3.15 : ผลผลิตภาพแรงงานของภาคการบริการ

	ปี 2537 (พันบาทต่อคน)				ปี 2542 (พันบาทต่อคน)				ขยายตัวต่อปี (ร้อยละ)			
	ย่อม	กลาง	SMEs	ใหญ่	ย่อม	กลาง	SMEs	ใหญ่	ย่อม	กลาง	SMEs	ใหญ่
มูลค่าผลผลิตต่อแรงงาน	1.1	65.4	1.7	27.1	5.1	155.7	11.2	202.5	35.9	18.9	45.8	49.5
มูลค่าเพิ่มต่อแรงงาน	0.6	29.3	0.9	13.9	2.6	91.2	6.2	121.1	34.1	25.5	47.1	54.2

ที่มา : รายงานการสำรวจธุรกิจทางการค้าและธุรกิจทางการบริการ สำนักงานสถิติแห่งชาติ ปี 2538 และ ปี 2543

ในส่วนของมูลค่าเพิ่มผลผลิตหรือรายได้สุทธิต่อแรงงาน พบว่า ผลผลิตภาพของการจ้างงานในสถานประกอบการขนาดกลางยังคงดีกว่าการจ้างงานในสถานประกอบการขนาดย่อมอย่างเห็นได้ชัดโดยในปี 2542 มีสัดส่วนที่มากกว่าถึงประมาณ 35 เท่า กล่าวคือ มูลค่าเพิ่มผลผลิตต่อแรงงานในสถานประกอบการขนาดกลางโดยเฉลี่ยเท่ากับ 91,200 บาท และมูลค่าเพิ่มผลผลิตต่อแรงงานในสถานประกอบการขนาดย่อมโดยเฉลี่ยเท่ากับ 2,600 บาท สำหรับอัตราการเปลี่ยนแปลงของมูลค่าเพิ่มผลผลิตต่อแรงงานนั้นจะเห็นได้ว่าสถานประกอบการทั้งสองขนาดยังคงมีอัตราการเปลี่ยนแปลงเพิ่มขึ้นค่อนข้างชัดเจน