

ดัชนีความเชื่อมั่นผู้ประกอบการภาคการค้าและบริการ (Trade and Service Sentiment Index :TSSI)

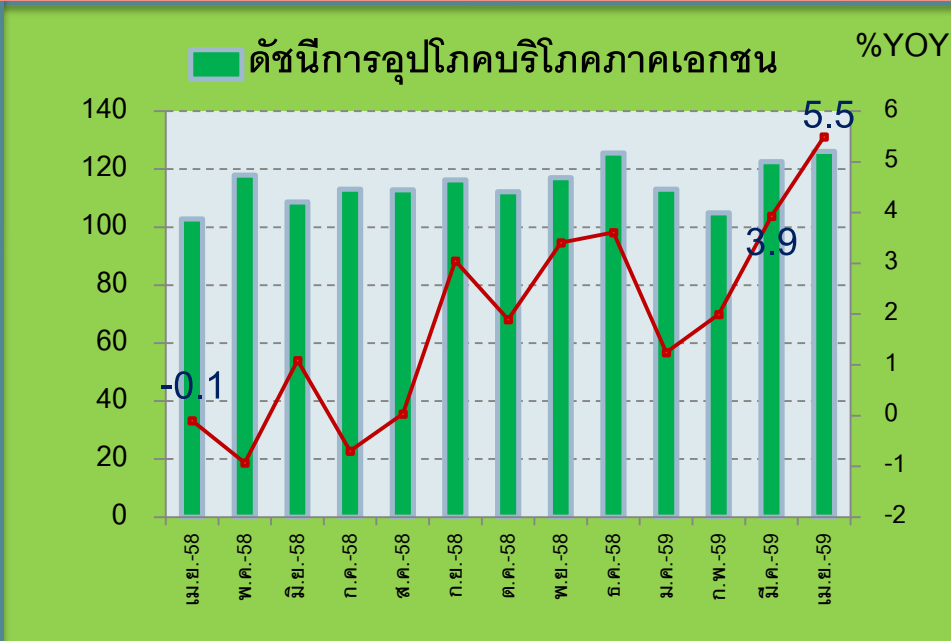
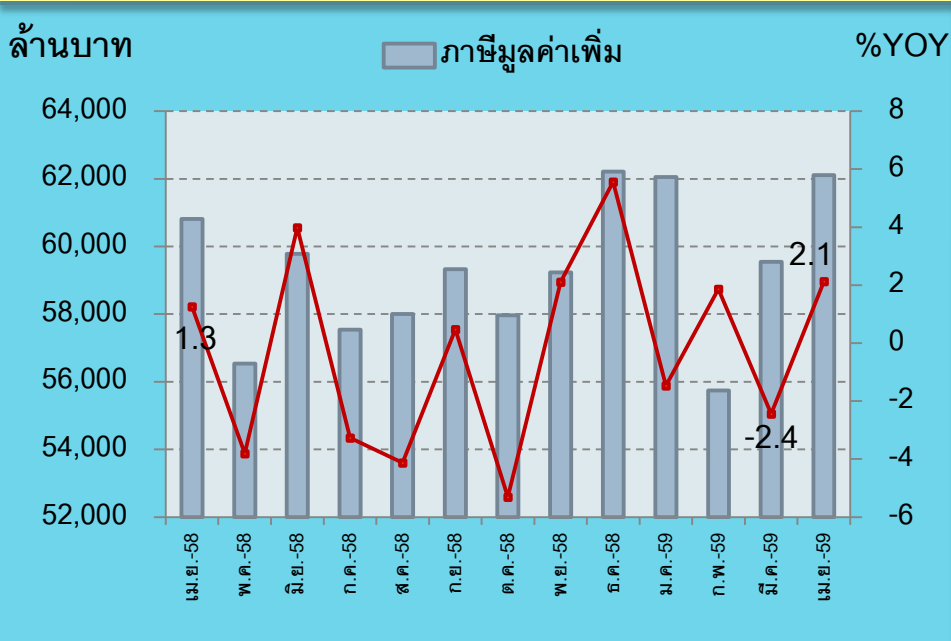
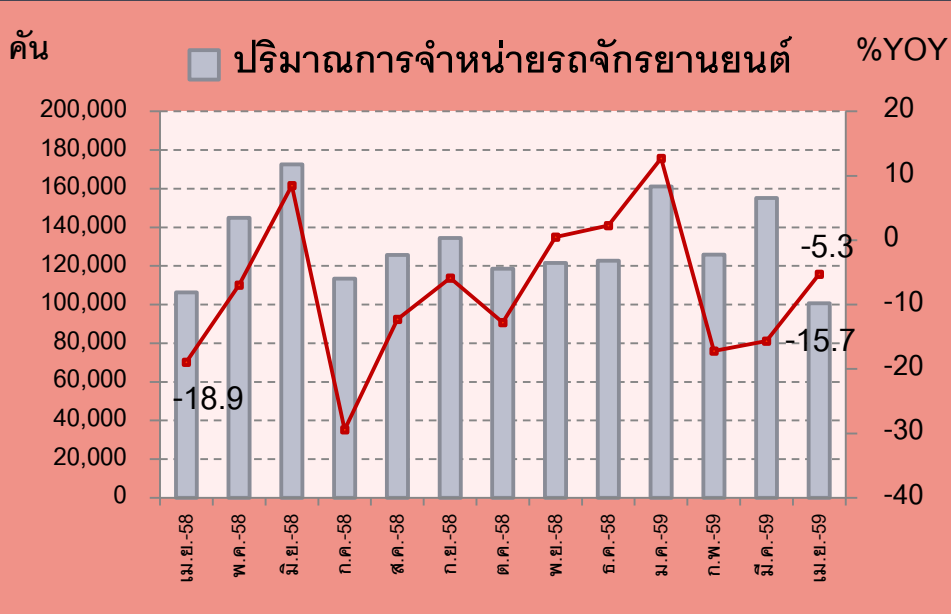
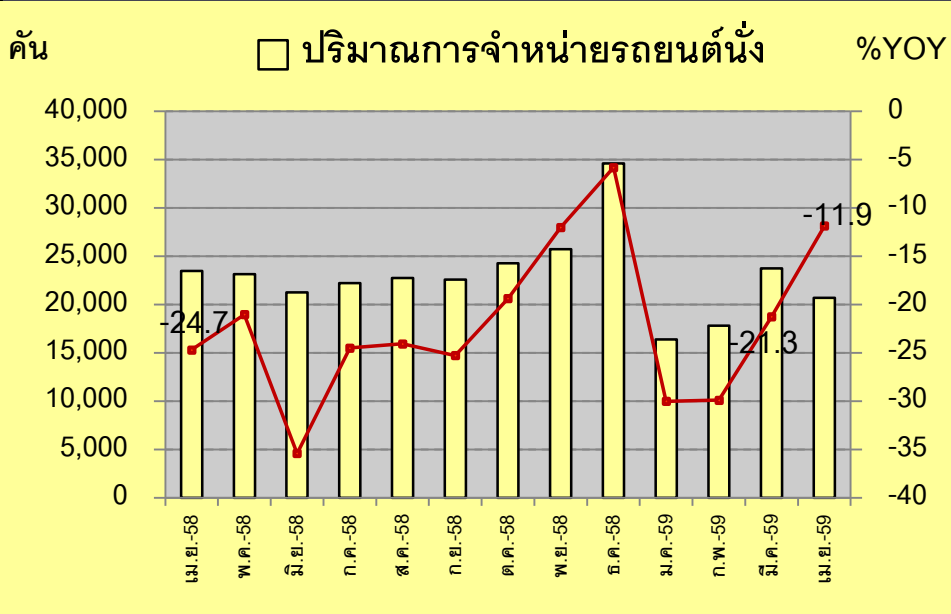
ประจำเดือนเมษายน 2559



ภาวะเศรษฐกิจในภาพรวม

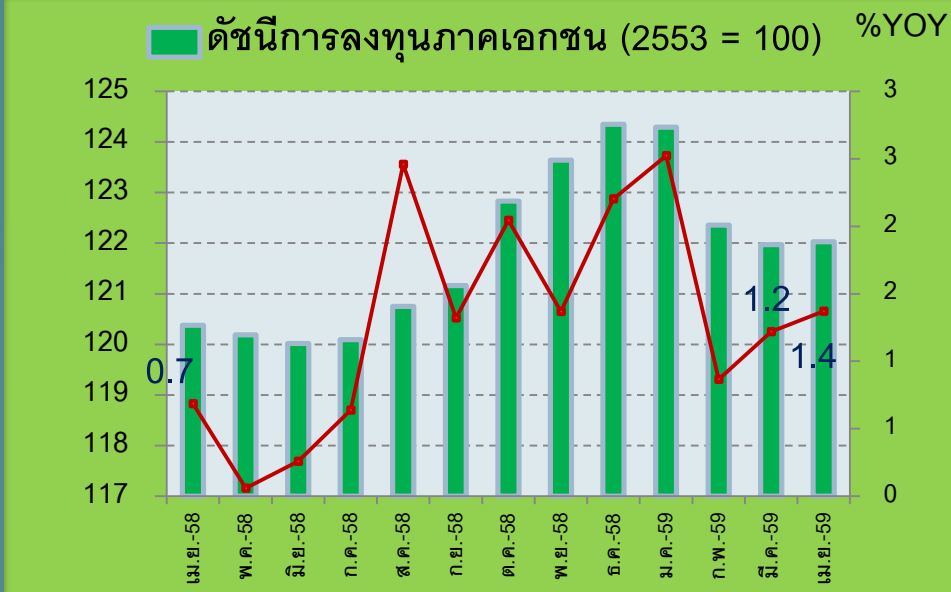
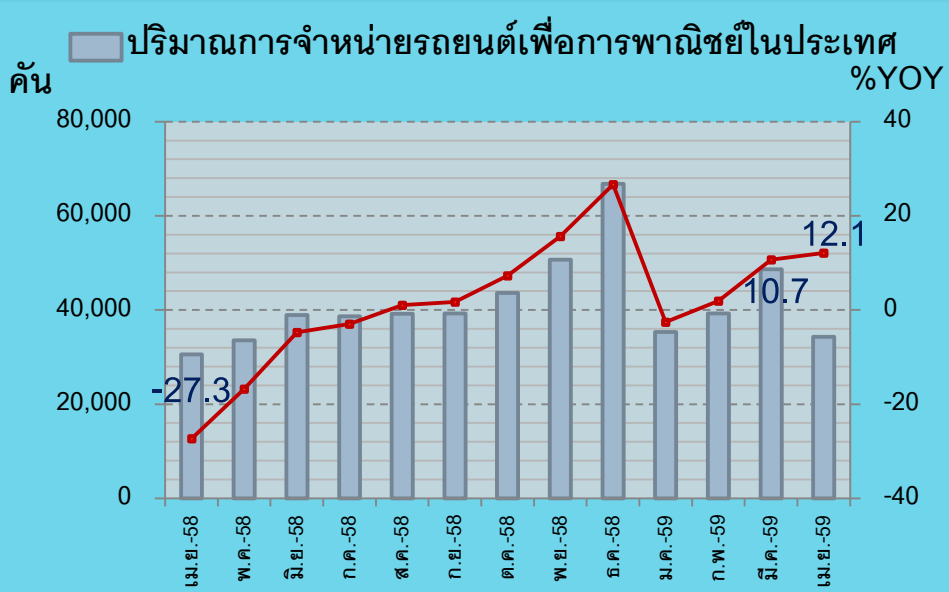
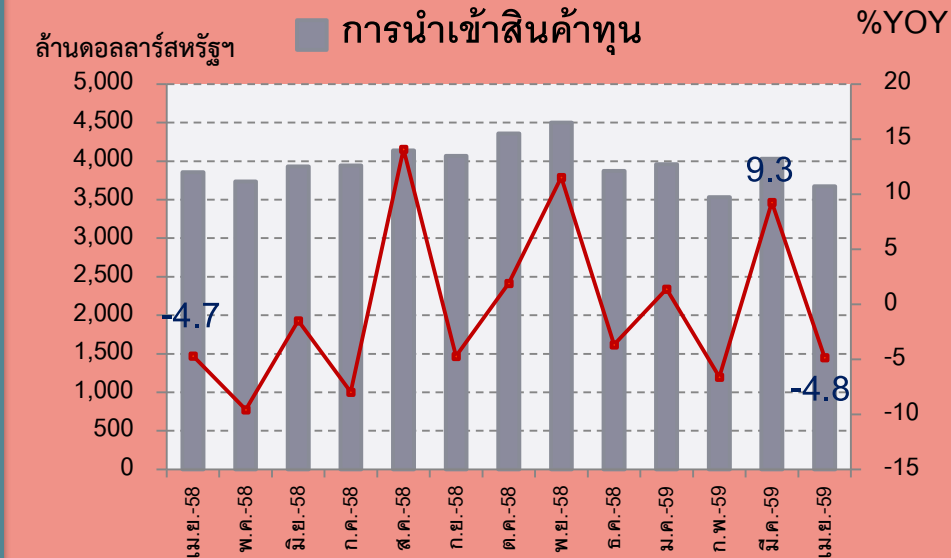
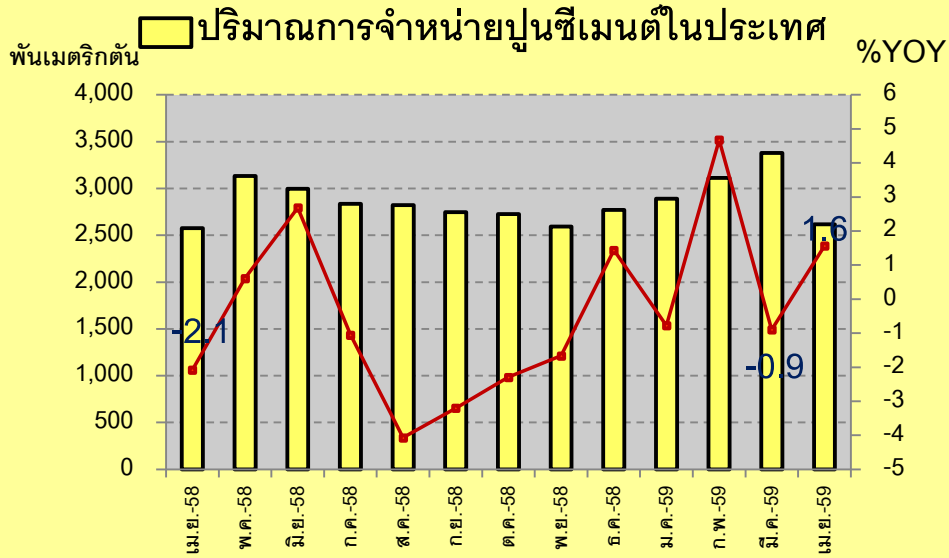
เดือนเมษายน 2559

ภาวะเศรษฐกิจ ด้านยอดจำหน่าย



— อัตราการเจริญเติบโตเมื่อเทียบกับช่วงเวลาเดียวกันของปีที่ผ่านมา

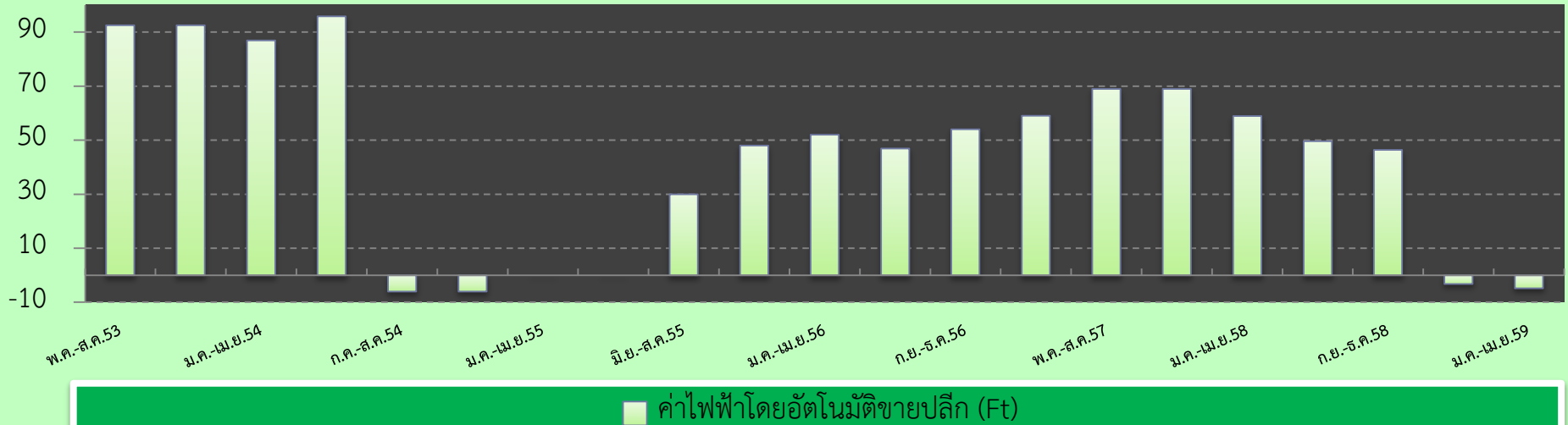
ภาวะเศรษฐกิจ ด้านการลงทุน



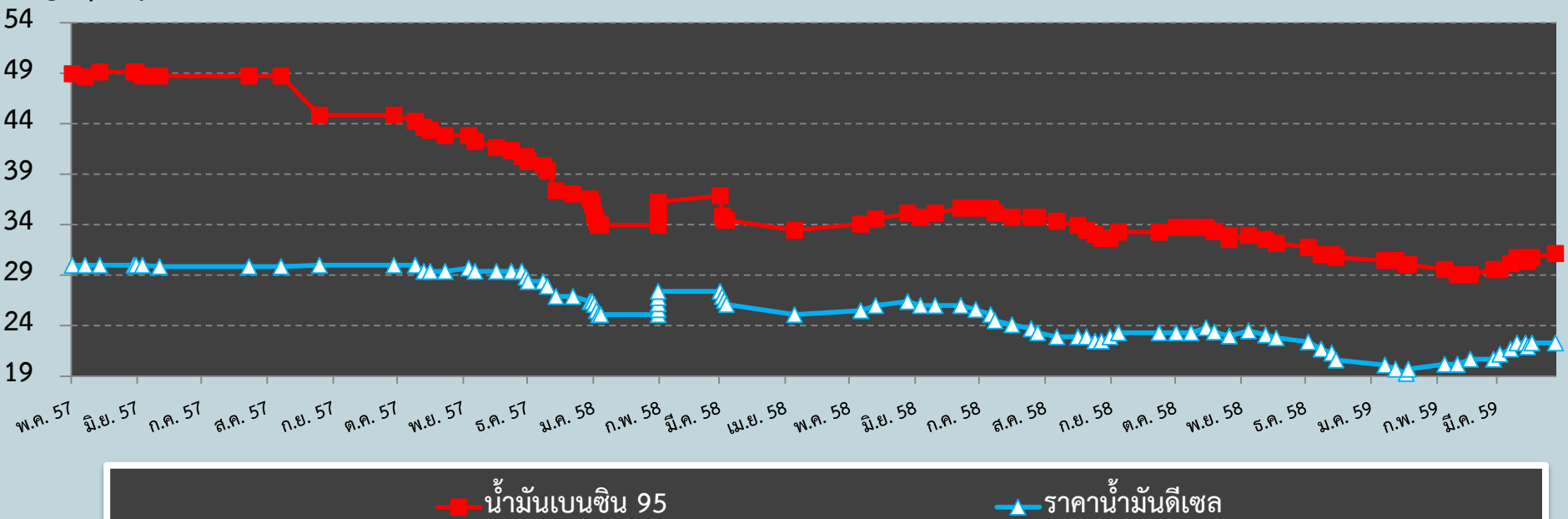
—●— อัตราการเจริญเติบโตเมื่อเทียบกับช่วงเวลาเดียวกันของปีที่ผ่านมา

ภาวะเศรษฐกิจ ด้านต้นทุน

สตางค์/หน่วย



บาท/ลิตร



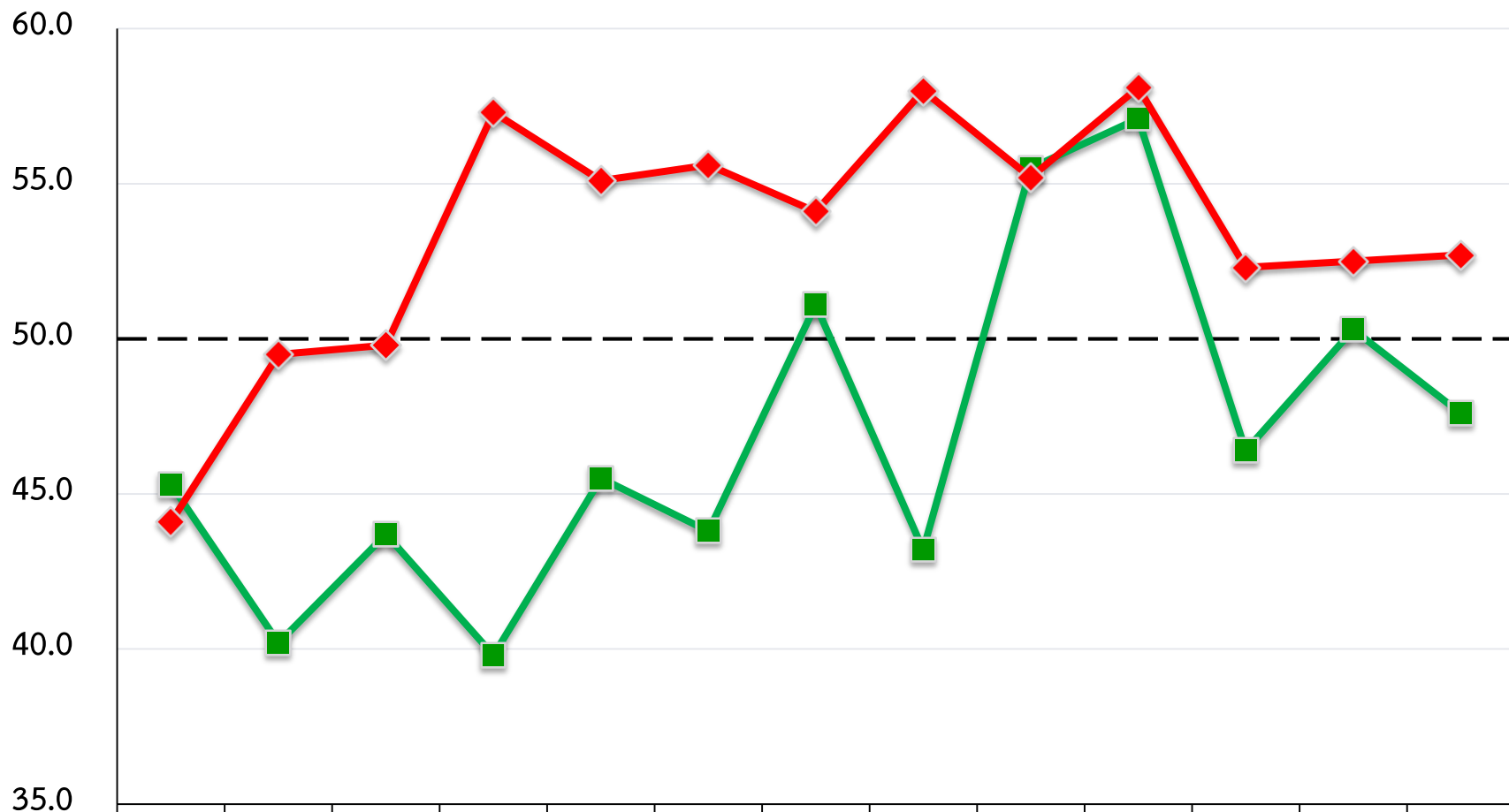
ดัชนีความเชื่อมั่นผู้ประกอบการภาคการค้าและบริการ

ประจำเดือนเมษายน 2559

ดัชนีความเชื่อมั่น TSSI (SMEs+LE)

ภาคธุรกิจ	เม.ย.-58		มี.ค.-59		เม.ย.-59		ผลต่างเทียบกับ เดือนก่อน		ผลต่างเทียบกับ เดือนเดียวกัน ของปีก่อน	
	M	f3	M	F3	M	F3	M	F3	M	F3
รวมค้า+บริการ	45.3	44.1	50.3	52.5	47.6	52.7	-2.7	0.2	2.3	8.6
ค้าส่ง+ค้าปลีก	44.4	45.1	48.5	52.5	46.5	52.6	-2.0	0.1	2.1	7.5
ค้าส่ง	44.3	51.2	47.7	52.6	46.0	52.7	-1.7	0.1	1.7	1.5
ค้าปลีก	44.4	43.0	48.8	52.5	46.6	52.5	-2.2	0.0	2.2	9.5
บริการ	46.9	42.5	53.3	52.3	49.5	53.0	-3.8	0.7	2.6	10.5

ดัชนีความเชื่อมั่น TSSI (SMEs+LE) เม.ย.58- เม.ย.59

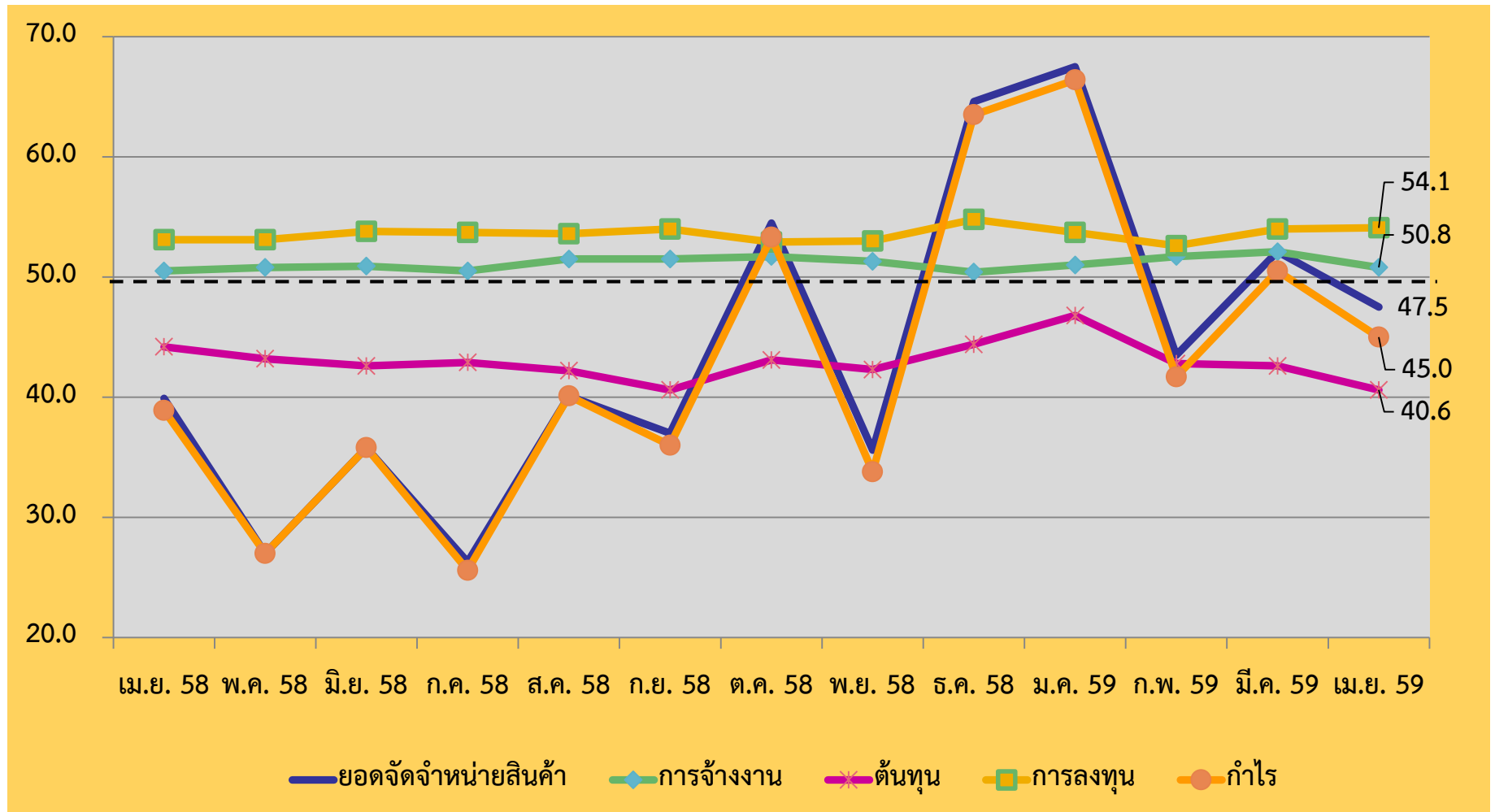


■ TSSI เดือนปัจจุบัน

◆ TSSI 3 เดือนข้างหน้า

	เม.ย.-58	พ.ค.-58	มี.ย.-58	ก.ค.-58	ส.ค.-58	ก.ย.-58	ต.ค.-58	พ.ย.-58	ธ.ค.-58	ม.ค.-59	ก.พ.-59	มี.ค.-59	เม.ย.-59
TSSI เดือนปัจจุบัน	45.3	40.2	43.7	39.8	45.5	43.8	51.1	43.2	55.5	57.1	46.4	50.3	47.6
TSSI 3 เดือนข้างหน้า	44.1	49.5	49.8	57.3	55.1	55.6	54.1	58.0	55.2	58.1	52.3	52.5	52.7

ดัชนีความเชื่อมั่น TSSI (SMEs+LE) แยกตามองค์ประกอบ

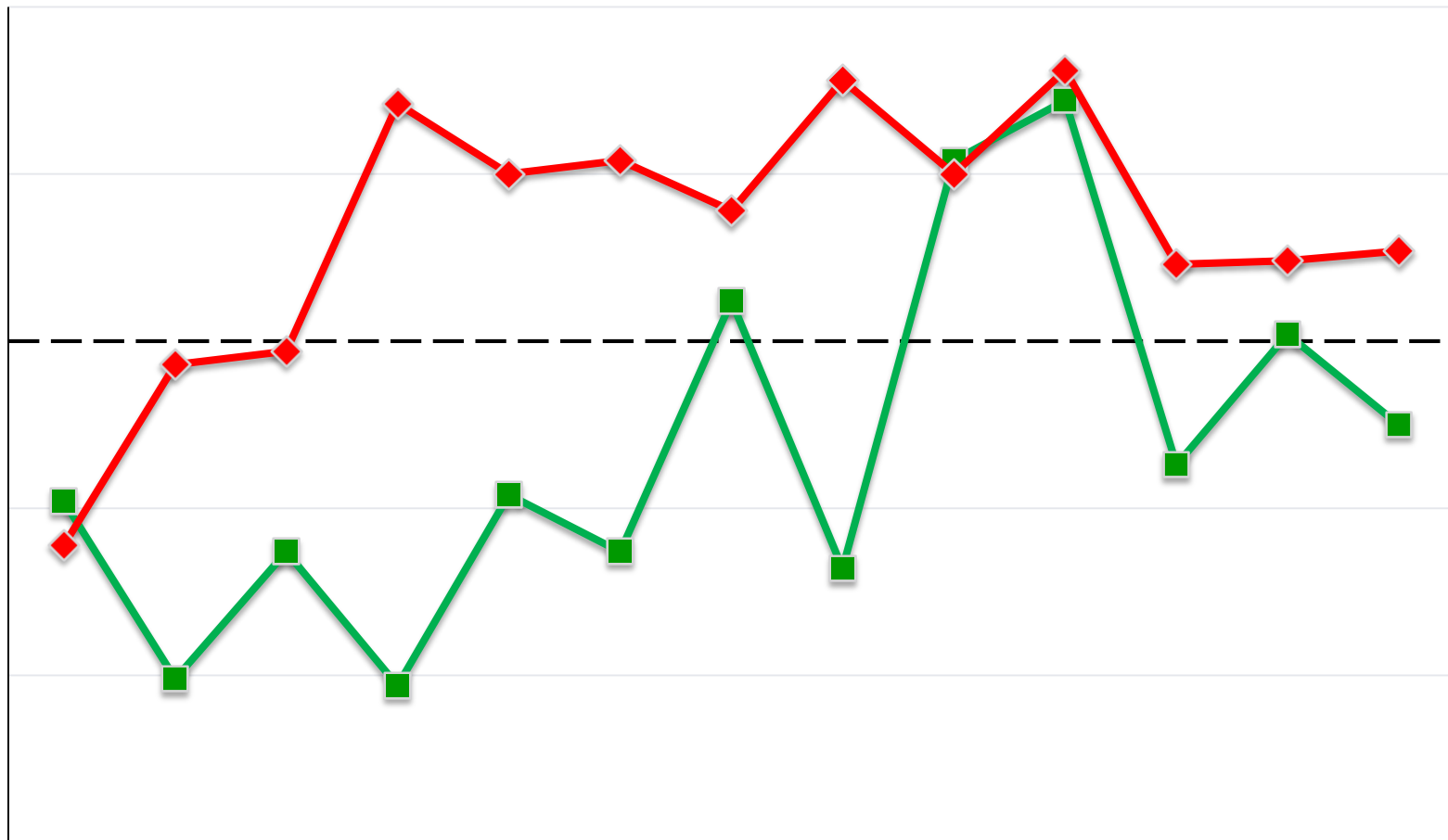


ดัชนีความเชื่อมั่น TSSI (SMEs)

ภาคธุรกิจ	เม.ย.-58		มี.ค.-59		เม.ย.-59		ผลต่างเทียบกับเดือนก่อน		ผลต่างเทียบกับเดือนเดียวกันของปีก่อน	
	M	F3	M	F3	M	F3	M	F3	M	F3
รวมค้า+บริการ	45.2	43.9	50.2	52.4	47.5	52.7	-2.7	0.3	2.3	8.8
ค้าส่ง+ค้าปลีก	44.3	44.9	48.4	52.4	46.3	52.5	-2.1	0.1	2.0	7.6
ค้าส่ง	44.2	50.8	48.1	52.6	45.9	52.8	-2.2	0.2	1.7	2.0
ค้าปลีก	44.3	42.8	48.5	52.3	46.4	52.4	-2.1	0.1	2.1	9.6
บริการ	46.7	42.4	53.2	52.2	49.4	52.9	-3.8	0.7	2.7	10.5

ดัชนีความเชื่อมั่น TSSI (SMEs) เม.ย.58-เม.ย.59

60.0
55.0
50.0
45.0
40.0
35.0

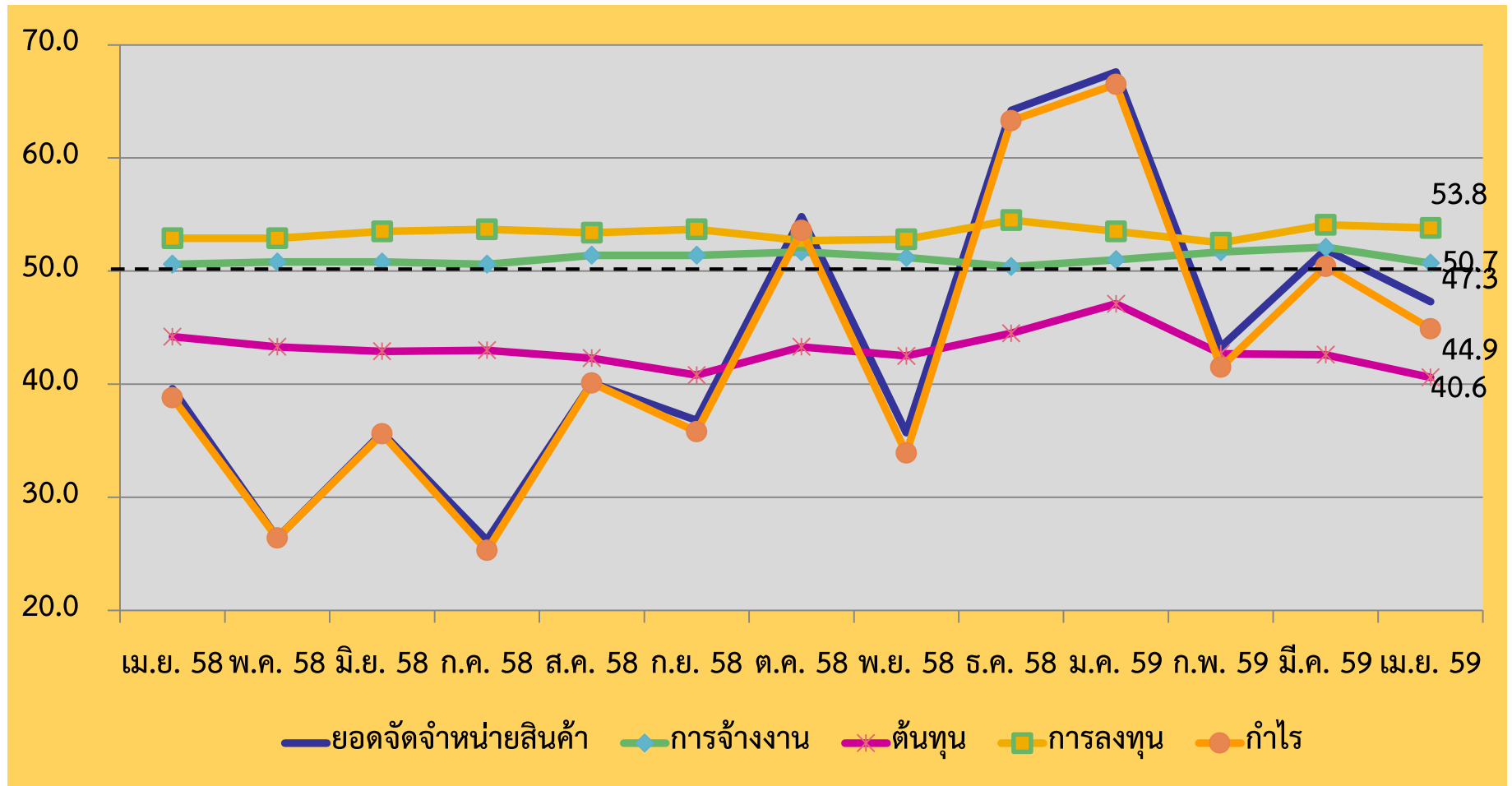


■ TSSI เดือนปัจจุบัน

◆ TSSI 3 เดือนข้างหน้า

	เม.ย.-58	พ.ค.-58	มี.ย.-58	ก.ค.-58	ส.ค.-58	ก.ย.-58	ต.ค.-58	พ.ย.-58	ธ.ค.-58	ม.ค.-59	ก.พ.-59	มี.ค.-59	เม.ย.-59
TSSI เดือนปัจจุบัน	45.2	39.9	43.7	39.7	45.4	43.7	51.2	43.2	55.4	57.2	46.3	50.2	47.5
TSSI 3 เดือนข้างหน้า	43.9	49.3	49.7	57.1	55.0	55.4	53.9	57.8	55.0	58.1	52.3	52.4	52.7

ดัชนีความเชื่อมั่น TSSI (SMEs) แยกตามองค์ประกอบ



ความเชื่อมั่นต่อเศรษฐกิจประเทศ (SMEs)

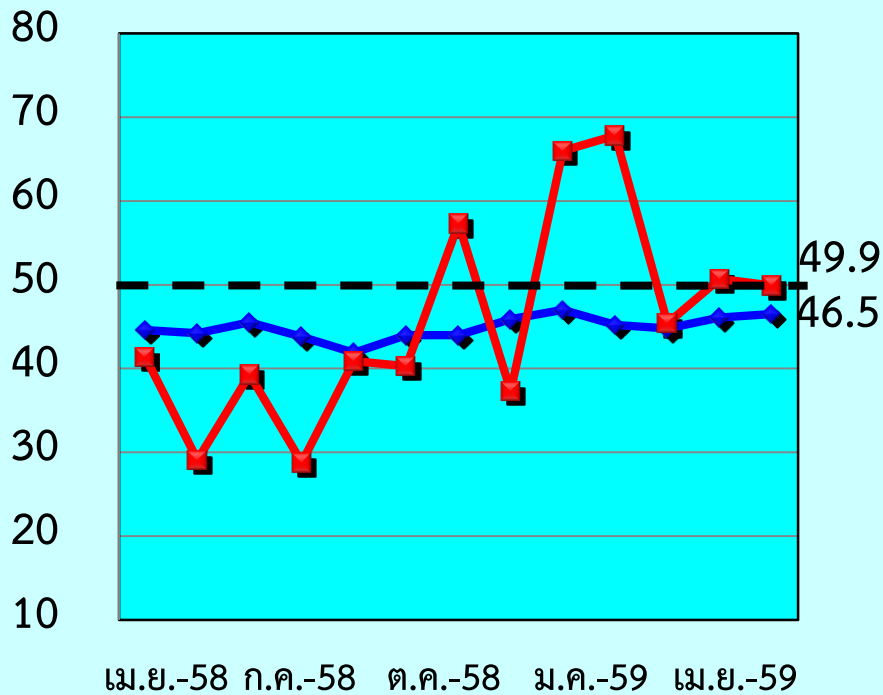
ภาคธุรกิจ	เม.ย.-58		มี.ค.-59		เม.ย.-59		ผลต่างเทียบกับเดือนก่อน		ผลต่างเทียบกับเดือนเดียวกันของปีก่อน	
	M	F3	M	F3	M	F3	M	F3	M	F3
รวมค้า+บริการ	44.6	47.5	46.1	51.9	46.5	52.9	0.4	1.0	1.9	5.4
ค้าส่ง+ค้าปลีก	44.8	48.7	46.8	52.4	47.2	52.2	0.4	-0.2	2.4	3.5
ค้าส่ง	41.4	49.3	48.3	55.8	48.8	53.9	0.5	-1.9	7.4	4.6
ค้าปลีก	46.0	48.4	46.2	51.1	46.6	51.5	0.4	0.4	0.6	3.1
บริการ	44.3	45.7	45.0	51.1	45.4	54.0	0.4	2.9	1.1	8.3

ความเชื่อมั่นต่อธุรกิจตน (SMEs)

ภาคธุรกิจ	เม.ย.-58		มี.ค.-59		เม.ย.-59		ผลต่างเทียบกับเดือนก่อน		ผลต่างเทียบกับเดือนเดียวกันของปีก่อน	
	M	F3	M	F3	M	F3	M	F3	M	F3
รวมค่า+บริการ	41.4	35.1	50.7	54.6	49.9	53.4	-0.8	-1.2	8.5	18.3
ค่าส่ง+ค่าปลีก	40.1	38.1	48.3	55.0	48.4	53.2	0.1	-1.8	8.3	15.1
ค่าส่ง	39.0	52.6	48.8	56.7	51.6	55.2	2.8	-1.5	12.6	2.6
ค่าปลีก	40.5	33.1	48.1	54.3	47.3	52.4	-0.8	-1.9	6.8	19.3
บริการ	43.6	30.1	54.5	53.9	52.4	53.8	-2.1	-0.1	8.8	23.7

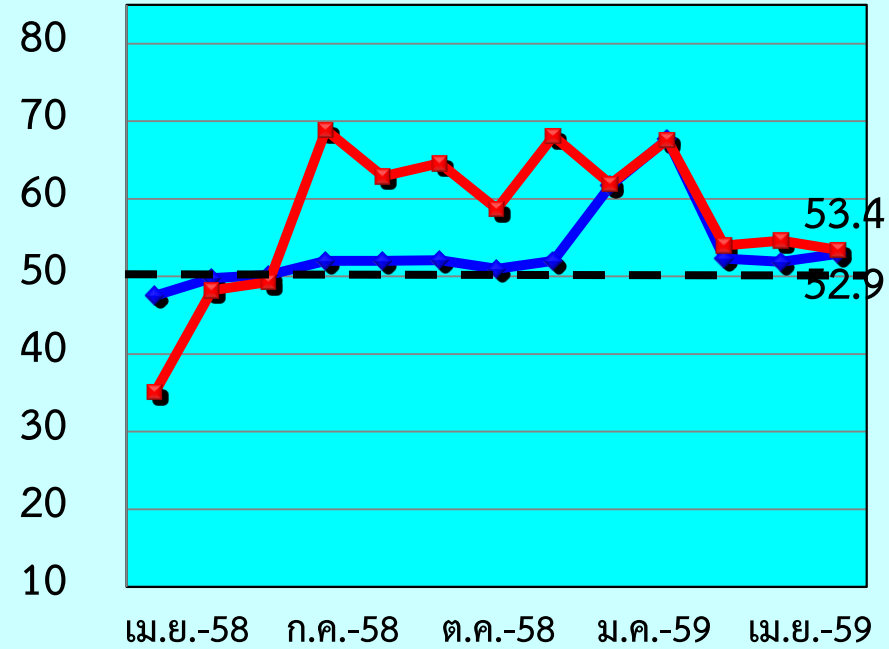
ดัชนีความเชื่อมั่นต่อเศรษฐกิจประเทศและธุรกิจตนเอง

ดัชนีปัจจุบัน



◆ ประเทศ ■ ธุรกิจตนเอง

ดัชนีคาดการณ์



◆ ประเทศ ■ ธุรกิจตนเอง

การเปลี่ยนแปลงของค่าดัชนีรายธุรกิจภาคการค้าส่ง

ดัชนี	เม.ย.-58		มี.ค.-59		เม.ย.-59		ผลต่างเทียบกับเดือนก่อน		ผลต่างเทียบกับเดือนเดียวกันของปีก่อน	
	M	F3	M	F3	M	F3	M	F3	M	F3
1.ภาคการค้าส่ง	44.2	50.8	48.1	52.6	45.9	52.8	-2.2	0.2	1.7	2.0
1.1 สินค้าเกษตร	44.9	54.8	47.5	54.5	46.2	53.3	-1.3	-1.2	1.3	-1.5
1.2 สินค้าอุปโภค/ บริโภค	48.2	46.2	49.9	53.9	49.1	54.8	-0.8	0.9	0.9	8.6
1.3 วัสดุก่อสร้าง	39.7	52.0	46.4	48.9	41.6	49.9	-4.8	1.0	1.9	-2.1

การเปลี่ยนแปลงของค่าดัชนีรายธุรกิจภาคการค้าปลีก

ดัชนี	เม.ย.-58		มี.ค.-59		เม.ย.-59		ผลต่างเทียบกับเดือนก่อน		ผลต่างเทียบกับเดือนเดียวกันของปีก่อน	
	M	F3	M	F3	M	F3	M	F3	M	F3
2.ภาคการค้าปลีก	44.3	42.8	48.5	52.3	46.4	52.4	-2.1	0.1	2.1	9.6
2.1 รถยนต์ รถจักรยานยนต์	38.8	47.9	45.8	52.6	40.5	52.4	-5.3	-0.2	1.7	4.5
2.2 ร้านค้าปลีก (สมัยใหม่)	46.3	40.7	51.6	53.6	50.6	53.4	-1.0	-0.2	4.3	12.7
2.3 ร้านค้าปลีก (ดั้งเดิม)	45.7	42.6	45.0	50.0	44.3	50.3	-0.7	0.3	-1.4	7.7
2.4 สถานีบริการน้ำมัน	47.0	38.6	56.6	55.3	55.5	55.2	-1.1	-0.1	8.5	16.6

การเปลี่ยนแปลงของค่าดัชนีรายธุรกิจภาคบริการ

ดัชนี	เม.ย.-58		มี.ค.-59		เม.ย.-59		ผลต่าง เทียบกับ เดือนก่อน		ผลต่าง เทียบกับ เดือน เดียวกัน ของปีก่อน	
	M	F3	M	F3	M	F3	M	F3	M	F3
3.ภาคบริการ	46.7	42.4	53.2	52.2	49.4	52.9	-3.8	0.7	2.7	10.5
3.1 การก่อสร้าง	40.0	56.6	53.2	54.5	42.6	56.2	-10.6	1.7	2.6	-0.4
3.2 กิจกรรม อสังหาริมทรัพย์	48.7	45.7	51.6	51.1	44.7	48.1	-6.9	-3.0	-4.0	2.4
3.3 บริการด้านสุขภาพ/ความงาม	43.3	45.7	51.3	51.5	44.6	50.6	-6.7	-0.9	1.3	4.9
3.4 การท่องเที่ยว	48.2	38.0	55.3	51.6	60.2	54.4	4.9	2.8	12.0	16.4

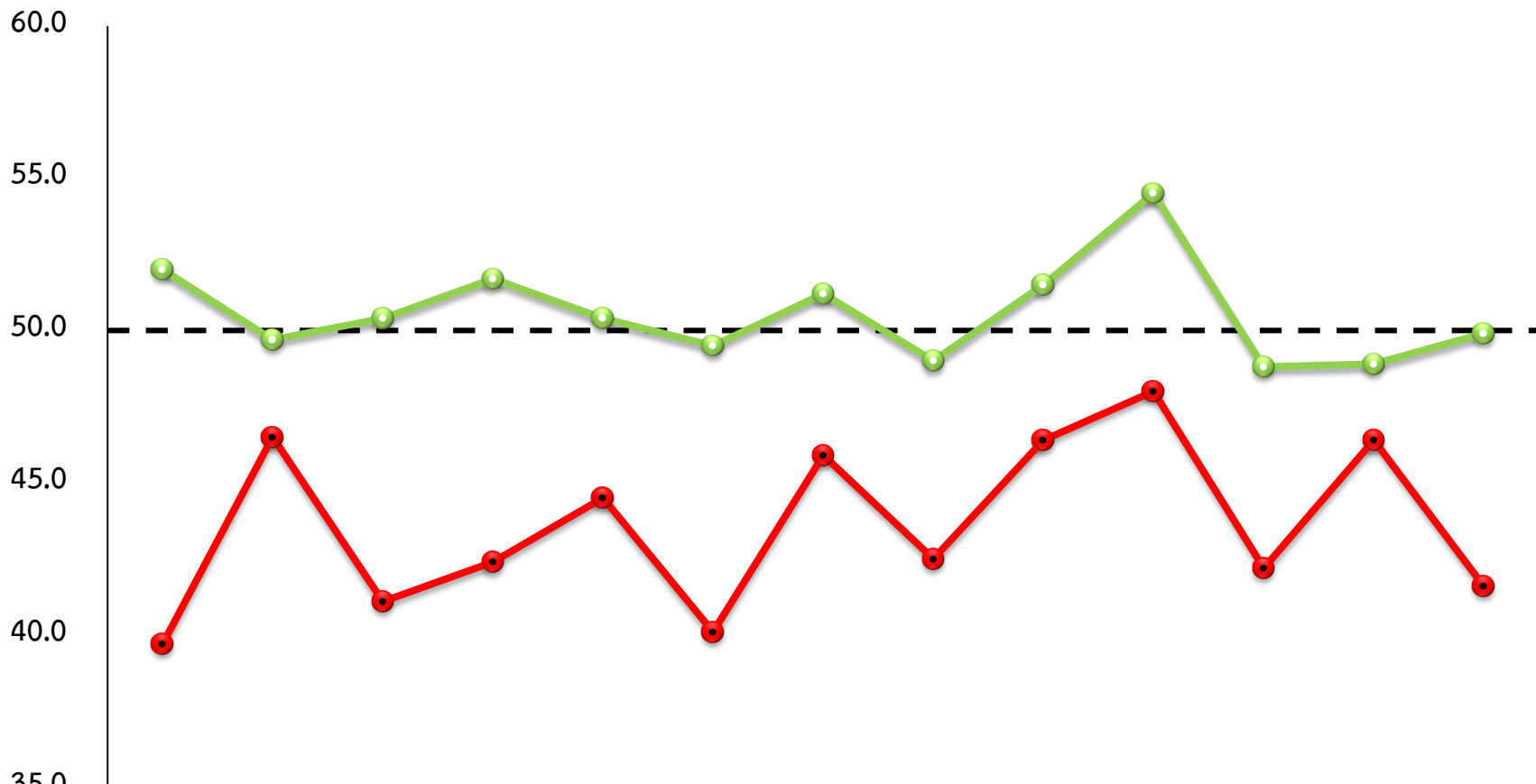
การเปลี่ยนแปลงของค่าดัชนีรายธุรกิจภาคบริการ (ต่อ)

ดัชนี	เม.ย.-58		มี.ค.-59		เม.ย.-59		ผลต่าง เทียบกับ เดือนก่อน		ผลต่าง เทียบกับ เดือน เดียวกัน ของปีก่อน	
	M	F3	M	F3	M	F3	M	F3	M	F3
3.5 สันทนาการ วัฒนธรรม การกีฬา	48.2	40.6	54.2	48.6	48.0	52.1	-6.2	3.5	-0.2	11.5
3.6 ด้านการขนส่งสินค้า	47.6	33.7	52.0	51.8	44.2	56.7	-7.8	4.9	-3.4	23.0
3.7 ขนส่งมวลชน	50.0	31.4	53.9	54.5	57.4	57.4	3.5	2.9	7.4	26.0
3.8 โรงแรม/เกสต์เฮาส์/บังกะโล	50.0	40.4	55.0	51.8	54.3	51.0	-0.7	-0.8	4.3	10.6
3.9 ร้านอาหาร/ภัตตาคาร	45.2	43.0	51.9	55.0	50.4	53.3	-1.5	-1.7	5.2	10.3

กลุ่มธุรกิจที่นำมาพิจารณาในเดือนนี้

- กิจการค้าส่งวัสดุก่อสร้าง (ลดลง 4.8)
- กิจการค้าปลีกรถยนต์ รถจักรยานยนต์ (ลดลง 5.3)
- กิจการบริการการก่อสร้าง (ลดลง 10.6)

กิจการภาคค้าส่งวัสดุก่อสร้าง



● เดือนปัจจุบัน

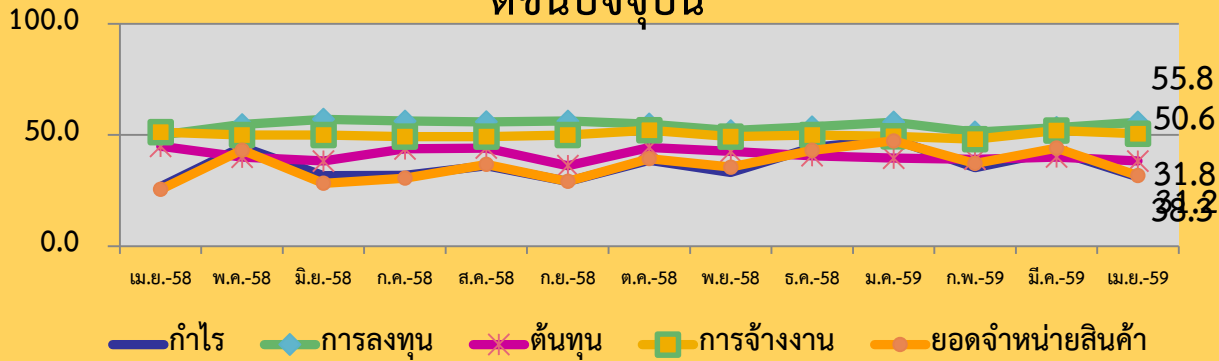
● 3 เดือนข้างหน้า

	เม.ย.-58	พ.ค.-58	มิ.ย.-58	ก.ค.-58	ส.ค.-58	ก.ย.-58	ต.ค.-58	พ.ย.-58	ธ.ค.-58	ม.ค.-59	ก.พ.-59	มี.ค.-59	เม.ย.-59
เดือนปัจจุบัน	39.7	46.5	41.1	42.4	44.5	40.1	45.9	42.5	46.4	48.0	42.2	46.4	41.6
3 เดือนข้างหน้า	52.0	49.7	50.4	51.7	50.4	49.5	51.2	49.0	51.5	54.5	48.8	48.9	49.9

สาเหตุการปรับตัวของค่าดัชนีความเชื่อมั่น

ภาคค้าส่งวัสดุก่อสร้าง

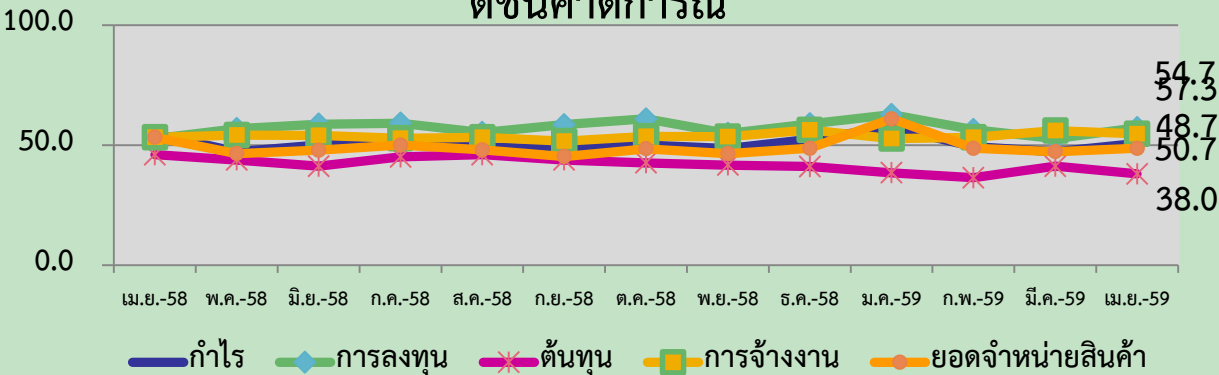
ดัชนีปัจจุบัน



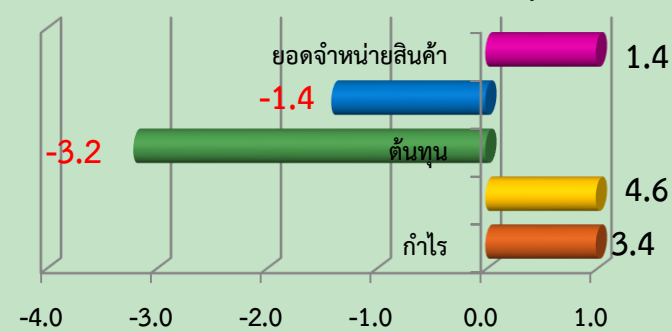
การเปลี่ยนแปลงในเดือนล่าสุด



ดัชนีคาดการณ์

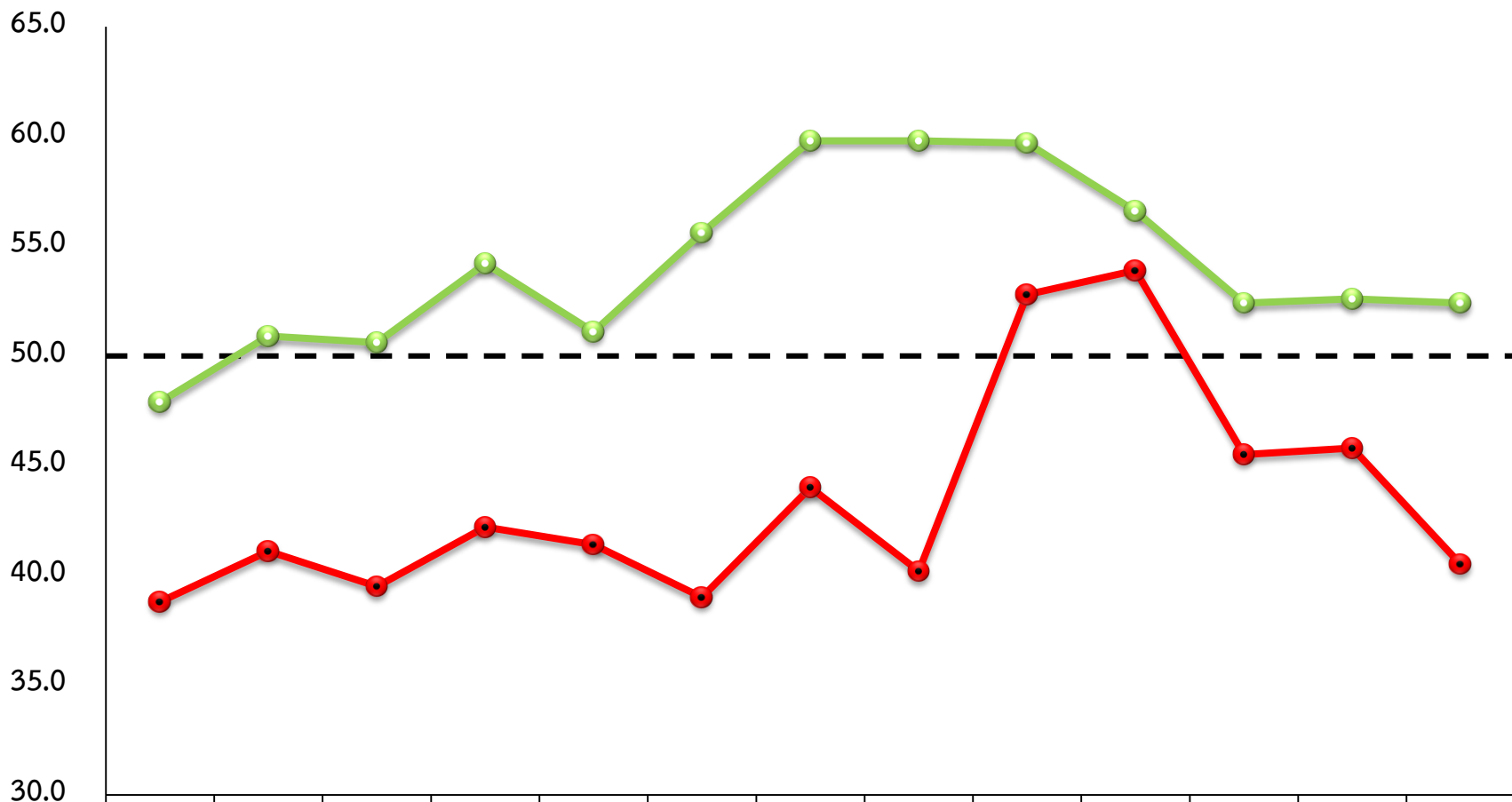


การเปลี่ยนแปลงในเดือนล่าสุด



ค่าดัชนีความเชื่อมั่นของผู้ประกอบการ SMEs กิจกรรมค้าส่งวัสดุก่อสร้าง ในปัจจุบันปรับตัวในทิศทางที่ลดลง เป็นเดือนที่มีเทศกาลวันหยุดยาว 2 ช่วง (วันจักรี และวันสงกรานต์) ส่งผลให้มียอดคำสั่งซื้อและการผลิตลดลง สะท้อนให้เห็นได้จากปริมาณการจำหน่ายปูนซีเมนต์ในประเทศ ปริมาณการจำหน่ายคอนกรีตในประเทศ และปริมาณการจำหน่ายกระเบื้องในประเทศที่ลดลง โดยมีอัตราการหดตัวร้อยละ 22.6 27.6 และ 26.8 ตามลำดับ เมื่อเทียบกับเดือนที่ผ่านมา ซึ่งสอดคล้องกับจำนวนพื้นที่ก่อสร้างที่อยู่อาศัยในเขตเทศบาลที่หดตัวร้อยละ 14.2 เมื่อเทียบกับเดือนที่ผ่านมา ในขณะที่สาเหตุที่ทำให้ค่าดัชนีความเชื่อมั่นคาดการณ์ 3 เดือนข้างหน้าปรับตัวในทิศทางที่เพิ่มขึ้น ผู้ประกอบการส่วนใหญ่มองว่าในปี 2559 นี้ภาครัฐมีการลงทุนในโครงการต่างๆ มากมาย ผนวกกับมีการร่วมลงทุนกับเอกชนโดยเฉพาะในเขตพื้นที่เศรษฐกิจพิเศษ และพื้นที่ใกล้เคียงกับประเทศสมาชิก AEC รวมถึงการส่งเสริมการขายของผู้ประกอบการที่ต้องการกระตุ้นการตัดสินใจของผู้ซื้อเพื่อให้สอดคล้องกับมาตรการลดค่าธรรมเนียมในการทำธุรกรรมการค้าที่อยู่อาศัย และมาตรการส่งเสริมสินเชื่อที่อยู่อาศัยสำหรับผู้มีรายได้น้อยถึงปานกลางที่กำลังจะสิ้นสุดลงในเดือนเมษายนนี้ รวมทั้งการให้สินเชื่อโครงการบ้านประชารัฐตามนโยบายจัดหาที่อยู่อาศัยสำหรับผู้มีรายได้น้อยถือเป็นการสนับสนุนการขยายตัวภาคอสังหาริมทรัพย์ สะท้อนให้เห็นได้จากภาษีจากการทำธุรกรรมอสังหาริมทรัพย์รวมขยายตัวในอัตราที่สูงถึงร้อยละ 58.8 และขยายตัวต่อเนื่องเป็นเดือนที่ 3 ซึ่งปัจจัยดังกล่าวส่งผลให้ค่าดัชนีความเชื่อมั่นในปัจจุบันของผู้ประกอบการกิจกรรมค้าส่งวัสดุก่อสร้างปรับตัวลดลง และดัชนีความเชื่อมั่นคาดการณ์ 3 เดือนข้างหน้าของผู้ประกอบการกิจกรรมค้าส่งวัสดุก่อสร้างปรับตัวเพิ่มขึ้นในเดือนนี้

กิจการภาคค้าปลีกรถยนต์ รถจักรยานยนต์

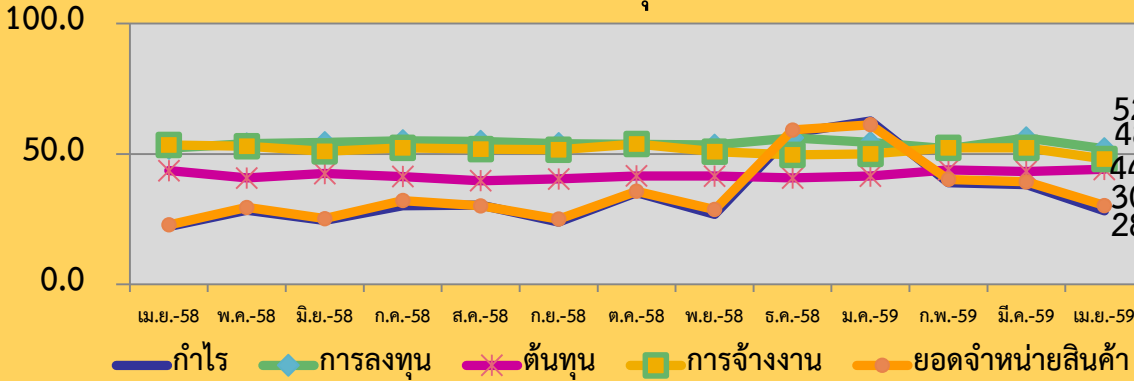


●-เดือนปัจจุบัน	38.8	41.1	39.5	42.2	41.4	39.0	44.0	40.2	52.8	53.9	45.5	45.8	40.5
●-3 เดือนข้างหน้า	47.9	50.9	50.6	54.2	51.1	55.6	59.8	59.8	59.7	56.6	52.4	52.6	52.4

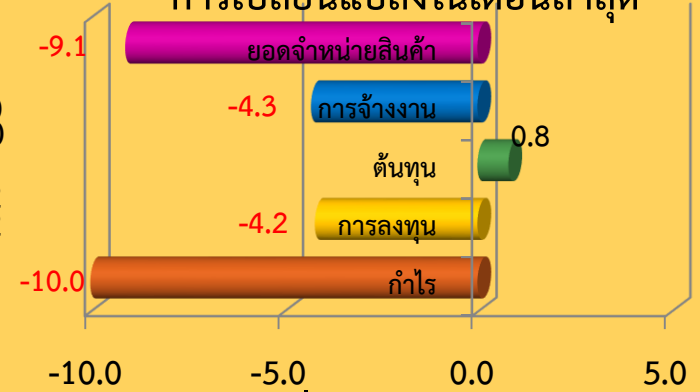
สาเหตุการปรับตัวของค่าดัชนีความเชื่อมั่น

ธุรกิจค้าปลีกรถยนต์ รถจักรยานยนต์

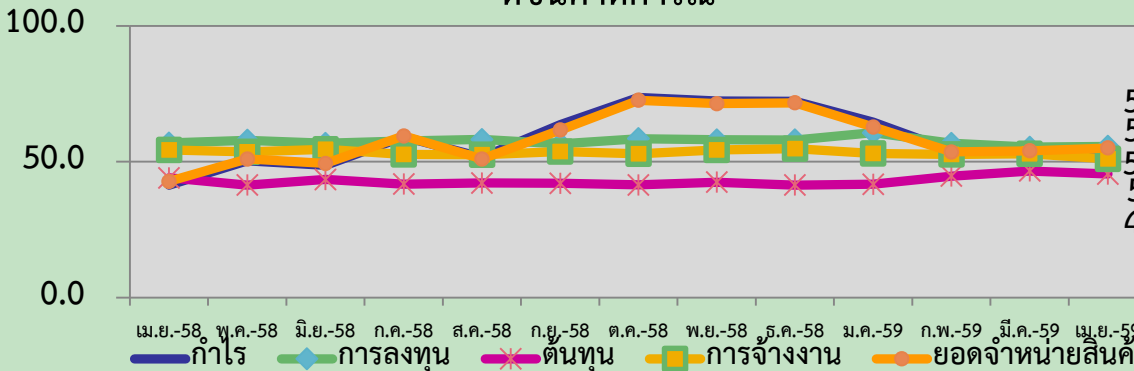
ดัชนีปัจจุบัน



การเปลี่ยนแปลงในเดือนล่าสุด



ดัชนีคาดการณ์

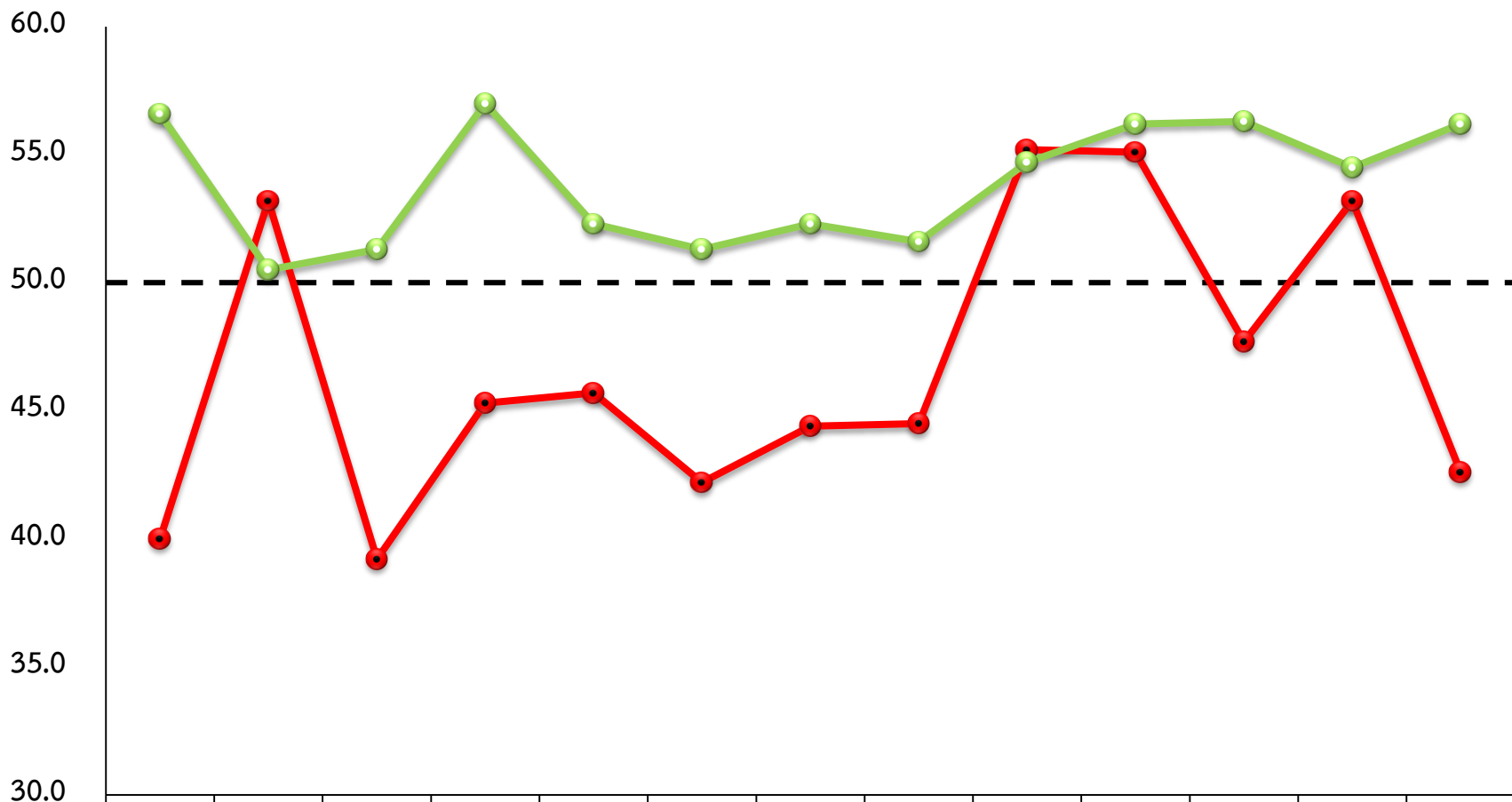


การเปลี่ยนแปลงในเดือนล่าสุด



ค่าดัชนีความเชื่อมั่นของผู้ประกอบการ SMEs **กิจการค้าปลีกรถยนต์ รถจักรยานยนต์** ทั้งในปัจจุบันและคาดการณ์ 3 เดือนข้างหน้าปรับตัวในทิศทางที่ **ลดลง** เนื่องจากภาวะเศรษฐกิจยังชะลอตัว ทำให้ประชาชนระมัดระวังการบริโภคมากขึ้น โดยเฉพาะภาคการเกษตรที่ได้รับผลกระทบจากภัยแล้งจึงทำให้มีรายได้ลดลงต่อเนื่องยาวนาน ก่อให้เกิดผลกระทบเพิ่มขึ้น มีรายได้ไม่เพียงพอจ่าย ทำให้มีกำลังซื้อของเกษตรกรลดลง ประกอบกับการเตรียมตัวสำหรับฤดูกาลผลิตใหม่ทำให้เกษตรกรจำเป็นต้องสำรองเงินไว้สำหรับการเพาะปลูกจึงอาจจะชะลอการใช้จ่าย และเมื่อพิจารณาจากปริมาณการจำหน่ายรถจักรยานยนต์ ปรับตัวลดลงร้อยละ 5.3 เมื่อเทียบกับช่วงเดียวกันของปีก่อน และปริมาณการจำหน่ายรถยนต์นั่ง ปรับตัวลดลงร้อยละ 11.9 เมื่อเทียบกับช่วงเดียวกันของปีก่อน ซึ่งการชะลอตัวของยอดขายรถยนต์มีผลจากการทยอยปรับราคารถยนต์ในปี เพื่อรับกับอัตราภาษีสรรพสามิตใหม่ ประกอบกับความเข้มงวดของการปล่อยสินเชื่อของสถาบันการเงินจากภาวะหนี้ครัวเรือนที่อยู่ในระดับสูง จากปัจจัยดังกล่าวส่งผลให้ค่าดัชนีความเชื่อมั่นทั้งในปัจจุบันและคาดการณ์ 3 เดือนข้างหน้าของผู้ประกอบการกิจการค้าปลีกรถยนต์ รถจักรยานยนต์ในเดือนนี้ปรับตัวในทิศทางที่ลดลง

กิจการภาคบริการการก่อสร้าง



●-ปัจจุบัน

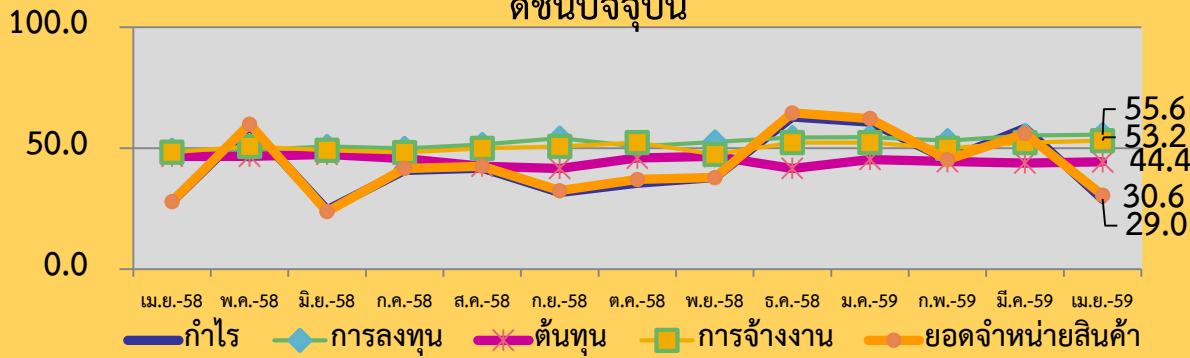
●-3 เดือนข้างหน้า

	เม.ย.-58	พ.ค.-58	มิ.ย.-58	ก.ค.-58	ส.ค.-58	ก.ย.-58	ต.ค.-58	พ.ย.-58	ธ.ค.-58	ม.ค.-59	ก.พ.-59	มี.ค.-59	เม.ย.-59
●-ปัจจุบัน	40.0	53.2	39.2	45.3	45.7	42.2	44.4	44.5	55.2	55.1	47.7	53.2	42.6
●-3 เดือนข้างหน้า	56.6	50.5	51.3	57.0	52.3	51.3	52.3	51.6	54.7	56.2	56.3	54.5	56.2

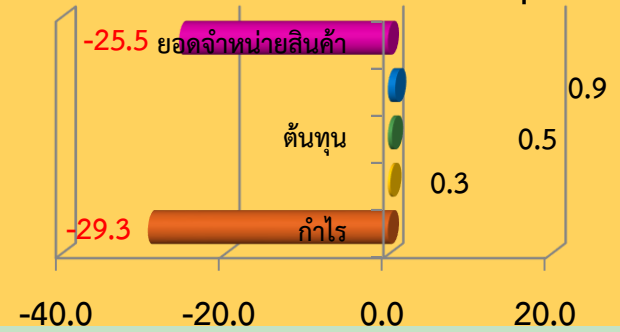
สาเหตุการปรับตัวของค่าดัชนีความเชื่อมั่น

กิจการบริการการก่อสร้าง

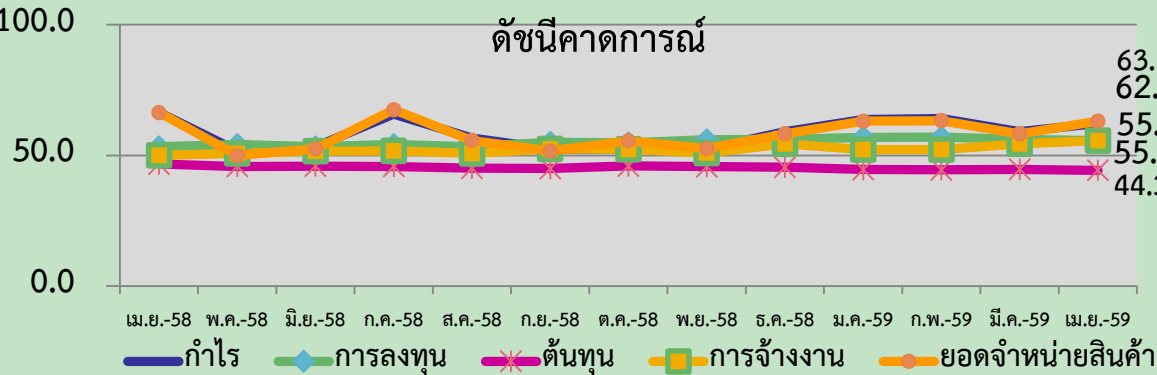
ดัชนีปัจจุบัน



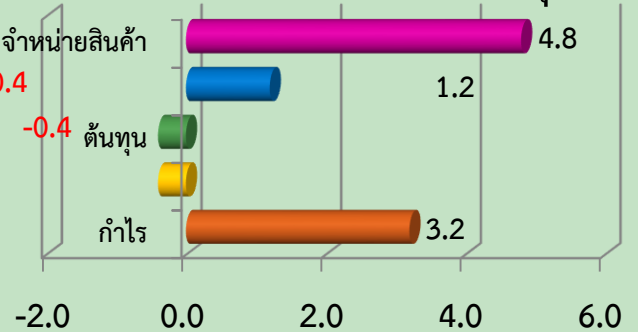
การเปลี่ยนแปลงในเดือนล่าสุด



ดัชนีคาดการณ์



การเปลี่ยนแปลงในเดือนล่าสุด



ค่าดัชนีความเชื่อมั่นของผู้ประกอบการ SMEs กิจการการก่อสร้าง ในปัจจุบันปรับตัวในทิศทางที่**ลดลง** เนื่องจากเป็นเดือนที่มีเทศกาลวันหยุดยาว 2 ช่วง (วันจักรี และวันสงกรานต์) ส่งผลให้มียอดคำสั่งซื้อและการผลิตลดลง สะท้อนให้เห็นได้จากปริมาณการจำหน่ายปูนซีเมนต์ในประเทศ ปริมาณการจำหน่ายคอนกรีตในประเทศ และปริมาณการจำหน่ายกระเบื้องในประเทศที่ลดลง โดยมีอัตราการหดตัวร้อยละ 22.6 27.6 และ 26.8 ตามลำดับ เมื่อเทียบกับเดือนที่ผ่านมา ซึ่งสอดคล้องกับจำนวนพื้นที่ก่อสร้างที่อยู่อาศัยในเขตเทศบาลที่หดตัวร้อยละ 14.2 เมื่อเทียบกับเดือนที่ผ่านมา ส่วนสาเหตุที่ทำให้**ค่าดัชนีความเชื่อมั่นคาดการณ์ 3 เดือนข้างหน้าปรับตัวเพิ่มขึ้น**เนื่องจากผู้ประกอบการส่วนใหญ่มองว่าในปี 2559 นี้ภาครัฐมีการลงทุนในโครงการต่างๆ มากมาย ผนวกกับมีการร่วมลงทุนกับเอกชนโดยเฉพาะในเขตพื้นที่เศรษฐกิจพิเศษ และพื้นที่ใกล้เคียงกับประเทศสมาชิก AEC รวมถึงการส่งเสริมการขายของผู้ประกอบการที่ต้องการกระตุ้นการตัดสินใจของผู้ซื้อเพื่อให้สอดคล้องกับมาตรการลดค่าธรรมเนียมนิยามในการทำธุรกรรม การซื้อที่อยู่อาศัย และมาตรการส่งเสริมสินเชื่อที่อยู่อาศัยสำหรับผู้มีรายได้น้อยถึงปานกลางที่กำลังจะสิ้นสุดลงในเดือนเมษายนนี้ รวมทั้งการให้สินเชื่อโครงการบ้านประชารัฐตามนโยบายจัดหาที่อยู่อาศัยสำหรับผู้มีรายได้น้อยถือเป็นการสนับสนุนการขยายตัวภาคอสังหาริมทรัพย์ สะท้อนให้เห็นได้จากภาษีจากการทำธุรกรรมอสังหาริมทรัพย์รวมขยายตัวในอัตราที่สูงถึงร้อยละ 58.8 และขยายตัวต่อเนื่องเป็นเดือนที่ 3 ซึ่งปัจจัยดังกล่าวส่งผลให้ค่าดัชนีความเชื่อมั่นในปัจจุบันของผู้ประกอบการบริการด้านการก่อสร้างปรับตัวลดลง และค่าดัชนีความเชื่อมั่นคาดการณ์ 3 เดือนข้างหน้าของผู้ประกอบการบริการด้านการก่อสร้างปรับตัวเพิ่มขึ้นในเดือนนี้
















ดัชนีความเชื่อมั่นแยกพิจารณาในแต่ละภูมิภาค




ประจำเดือน เมษายน 2559

ดัชนีความเชื่อมั่น TSSI SMEs รวมภาคการค้าและบริการ รายภูมิภาค

ภูมิภาค	เม.ย.-58		มี.ค.-59		เม.ย.-59		ผลต่าง เทียบกับ เดือนก่อน		ผลต่างเทียบกับเดือน เดียวกันของ ปีก่อน	
	M	F3	M	F3	M	F3	M	F3	M	F3
กรุงเทพฯและปริมณฑล	41.8	48.1	46.4	48.8	45.0	51.2	-1.4	2.4	3.2	3.1
ตะวันออกเฉียงเหนือ	45.0	43.1	47.8	53.3	47.0	53.0	-0.8	-0.3	2.0	9.9
เหนือ	50.5	40.7	56.0	57.1	55.1	56.7	-0.9	-0.4	4.6	16.0
ใต้	43.9	45.9	47.0	49.3	41.8	48.7	-5.2	-0.6	-2.1	2.8
กลาง+ตะวันออกเฉียง+ตะวันตก	47.1	38.5	55.2	53.6	48.7	54.3	-6.5	0.7	1.6	15.8

สาเหตุการปรับตัวของค่าดัชนีความเชื่อมั่นในปัจจุบัน ของภูมิภาคต่าง ๆ

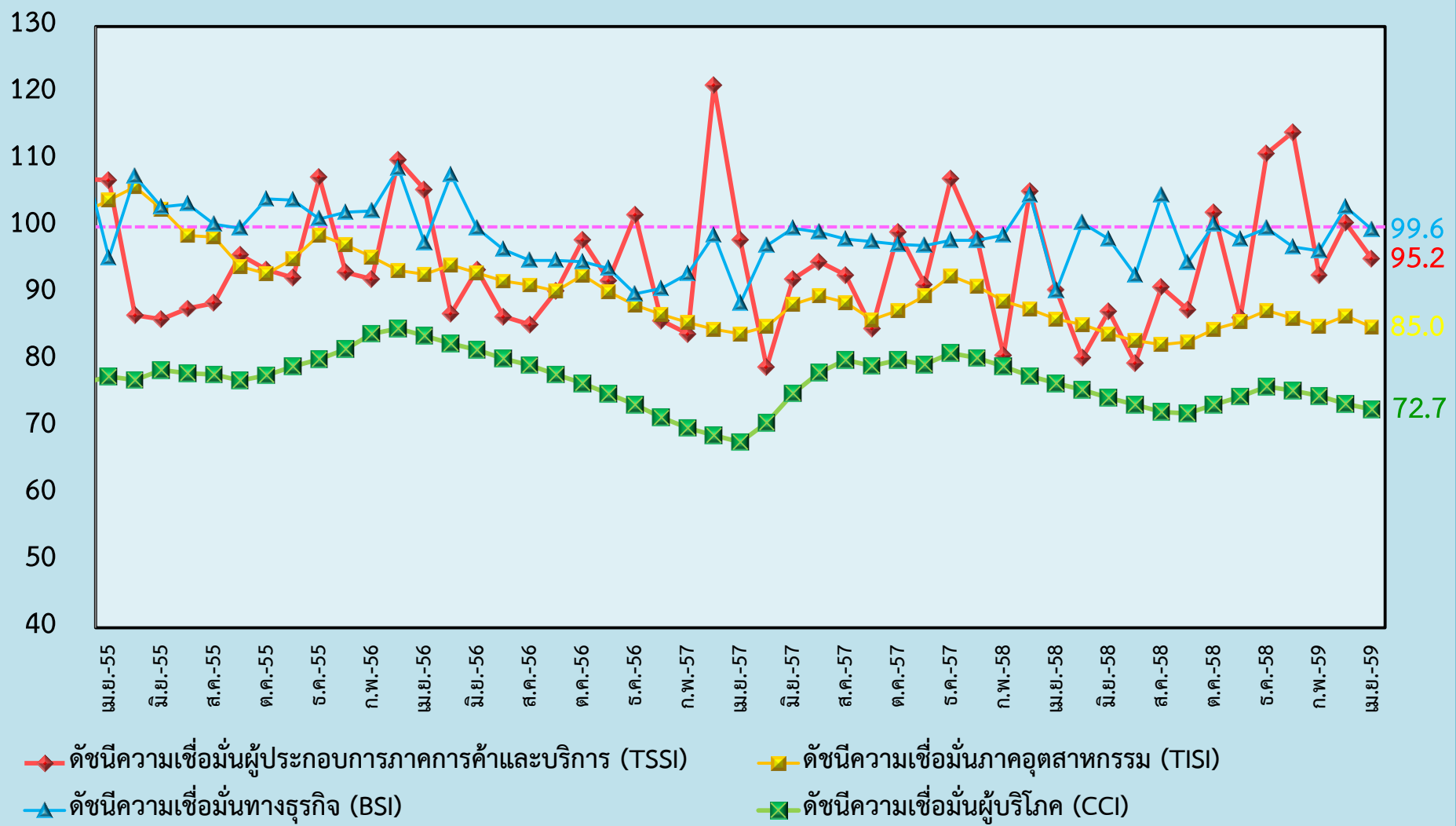
ภูมิภาค	ทิศทางการเปลี่ยนแปลงของค่าดัชนีความเชื่อมั่นในปัจจุบัน		
	ภาคค้าส่ง	ภาคค้าปลีก	ภาคบริการ
กรุงเทพมหานคร และปริมณฑล	 3.4	 1.1	 2.5
ภาคตะวันออกเฉียงเหนือ	 5.2	 0.2	 4.8
ภาคเหนือ	 0.5	 0.4	 1.7
ภาคใต้	 3.5	 8.3	 2.9
ภาคกลาง ตะวันออก และตะวันตก	 18.3	 3.5	 8.2

หมายเหตุ :  ปรับตัวในทิศทางที่เพิ่มขึ้น  ปรับตัวในทิศทางที่ลดลง  อยู่ในทิศทางที่ทรงตัว

เปรียบเทียบดัชนีความเชื่อมั่นในด้านต่าง ๆ

ประจำเดือนเมษายน 2559

เปรียบเทียบค่าดัชนี ระหว่าง TSSI, TISI, BSI และ CCI



หมายเหตุ : ค่าดัชนี TSSI และ BSI ได้ทำการคำนวณปรับฐาน 100

ปัจจัยเกื้อหนุน

- สถานการณ์ด้านการท่องเที่ยวขยายตัวติดต่อกันเป็นเดือนที่ 19 นับตั้งแต่เดือน ต.ค. 57 โดยในเดือนเมษายน มีนักท่องเที่ยวต่างชาติเดินทางเข้ามาจำนวน 2.6 ล้านคน เพิ่มขึ้นร้อยละ 9.8 เมื่อเทียบกับช่วงเดียวกันของปีก่อน
- ค่า Ft ขายปลีกในเดือนเมษายนอยู่ระดับทรงตัวอยู่ที่ 41.58 สตางค์ต่อหน่วย
- สถานการณ์ด้านการบริโภคเริ่มปรับตัวดีขึ้นเล็กน้อย โดยดัชนีอุปโภคบริโภคภาคเอกชนในเดือนเมษายน 59 อยู่ที่ระดับ 126.10 ขยายตัวจากเดือนก่อนเนื่องจากระดับรายได้ของเกษตรกรบางส่วนปรับตัวดีขึ้นตามราคาขายพารา
- ด้านการผลิตมีการใช้กำลังผลิตเพิ่มขึ้นเมื่อเทียบกับช่วงเดียวกันปีก่อน โดยในเดือนเมษายน 59 อยู่ที่ร้อยละ 58.4 เพิ่มขึ้นจากปีก่อนที่อยู่ที่ร้อยละ 57.9 (แต่ยังอยู่ในระดับต่ำ)
- ระดับราคาพืชผลทางการเกษตรปรับเพิ่มขึ้นเป็นเดือนแรก โดยดัชนีราคาสินค้าเกษตรเดือนเมษายน ปี 59 อยู่ที่ระดับ 137.67 ปรับตัวเพิ่มขึ้นร้อยละ 4.98 เมื่อเทียบกับช่วงเดียวกันของปีก่อน

ปัจจัยบั่นทอน

- สถานการณ์ค่าครองชีพปรับเพิ่มจากเดือนก่อน โดยดัชนีราคาผู้บริโภคในเดือนเมษายน 59 อยู่ที่ระดับ 106.42 แต่ปรับเพิ่มขึ้นจากช่วงเดียวกันของปีที่ผ่าน และเพิ่มขึ้นจากเดือนก่อนที่อยู่ระดับ 105.84
- ระดับราคาขายปลีกน้ำมันเบนซิน และดีเซลปรับตัวเพิ่มขึ้นลิตรละ 0.80 และ 2.00 บาท โดย ณ สิ้นเดือนเมษายน 59 อยู่ที่ระดับ 31.96 และ 23.89 บาทต่อลิตรตามลำดับ
- การลงทุนในตลาดหลักทรัพย์ SET Index ในเดือนเมษายนปรับตัวลดลง 3.09 จุด อยู่ที่ระดับ 1,404.61 จุด ณ สิ้นเดือนเมษายน 2559 และต่างชาติขายสุทธิ 5,598.01 ล้านบาท
- การส่งออกปรับตัวลดลง โดยในเดือนเมษายน 59 มีมูลค่าการส่งออก 15,545 ล้านเหรียญสหรัฐฯ ปรับตัวลดลงร้อยละ 8.0 เมื่อเทียบกับช่วงเดียวกันของปีก่อน ซึ่งเป็นการปรับตัวลดลงครั้งแรกในรอบ 2 เดือน จากการส่งออกชิ้นส่วนยานยนต์ เครื่องจักรกล และทองคำ และการส่งออกสินค้าเกษตรและอุตสาหกรรมเกษตร
- หลายรายการมีแนวโน้มการส่งออกที่ลดลง จากความต้องการที่ลดลง และยังคงเผชิญกับปัจจัยราคาที่ยังไม่ฟื้นตัว
- ค่าเงินบาทค่อนข้างผันผวน โดย ณ สิ้นเดือนเมษายน 59 อยู่ที่ 35.0916 บาทต่อดอลลาร์สหรัฐฯ ปรับแข็งค่าขึ้นจากเดิมที่อยู่ 35.2376 บาทต่อดอลลาร์สหรัฐฯ

ภาคเหนือ

ค่าดัชนีในปัจจุบัน ▼ 0.9

ดัชนีคาดการณ์ ▼ 0.4

ภาคตะวันออกเฉียงเหนือ

ค่าดัชนีในปัจจุบัน ▼ 0.8

ค่าดัชนีคาดการณ์ ▼ 0.3

ภาคกลาง ตะวันออก และตะวันตก

ค่าดัชนีในปัจจุบัน ▼ 6.5

ค่าดัชนีคาดการณ์ ▲ 0.7

กรุงเทพและปริมณฑล

ค่าดัชนีในปัจจุบัน ▼ 1.4

ค่าดัชนีคาดการณ์ ▲ 2.4

ภาคใต้

ค่าดัชนีในปัจจุบัน ▼ 5.2

ดัชนีคาดการณ์ ▼ 0.6