

ดัชนีความเชื่อมั่นผู้ประกอบการภาคการค้าและบริการ (Trade and Service Sentiment Index :TSSI)

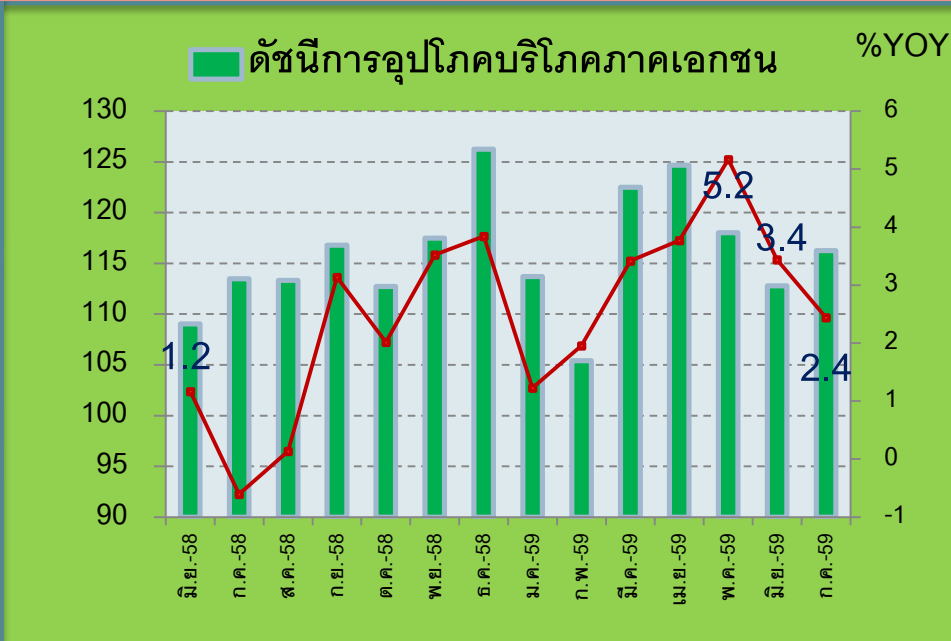
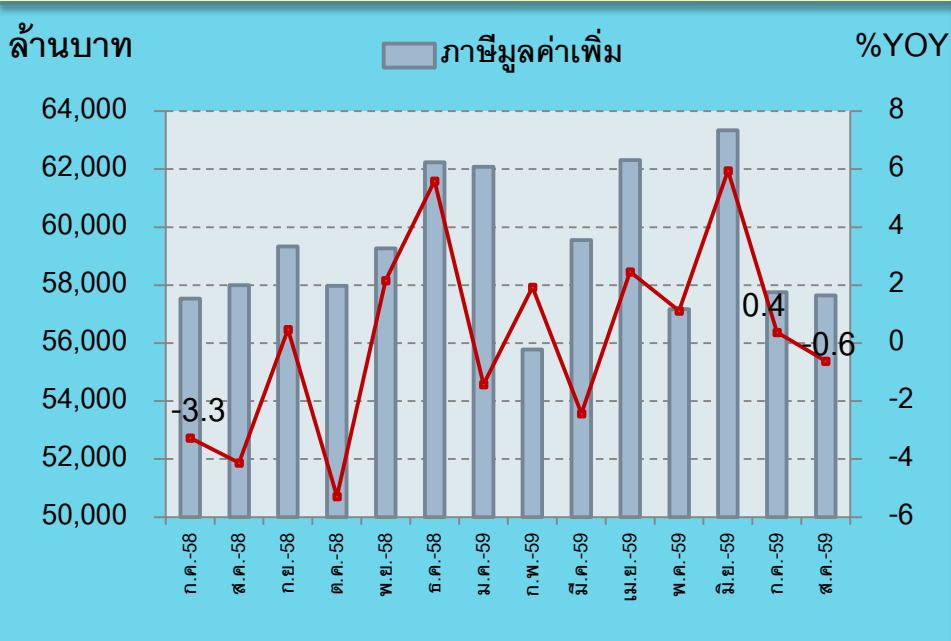
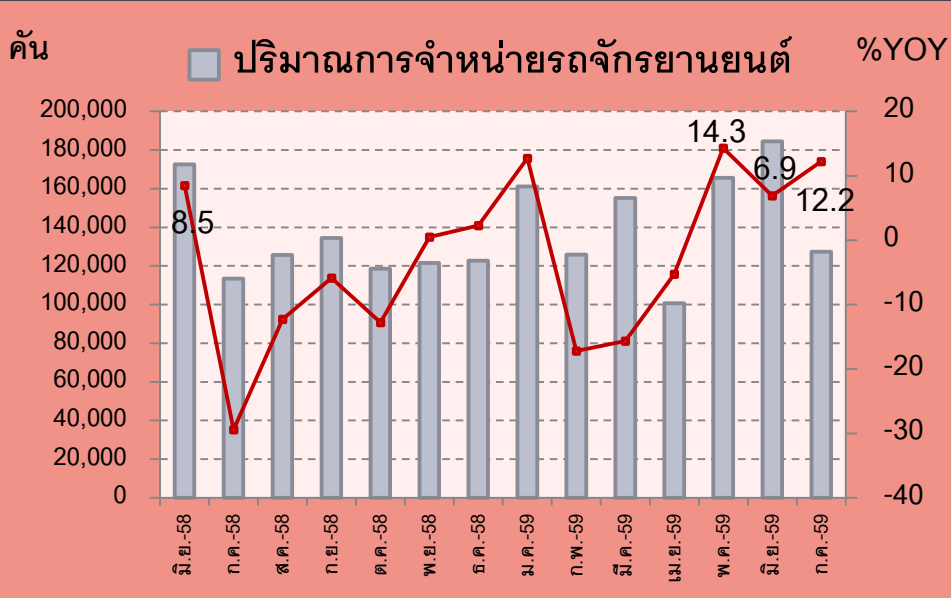
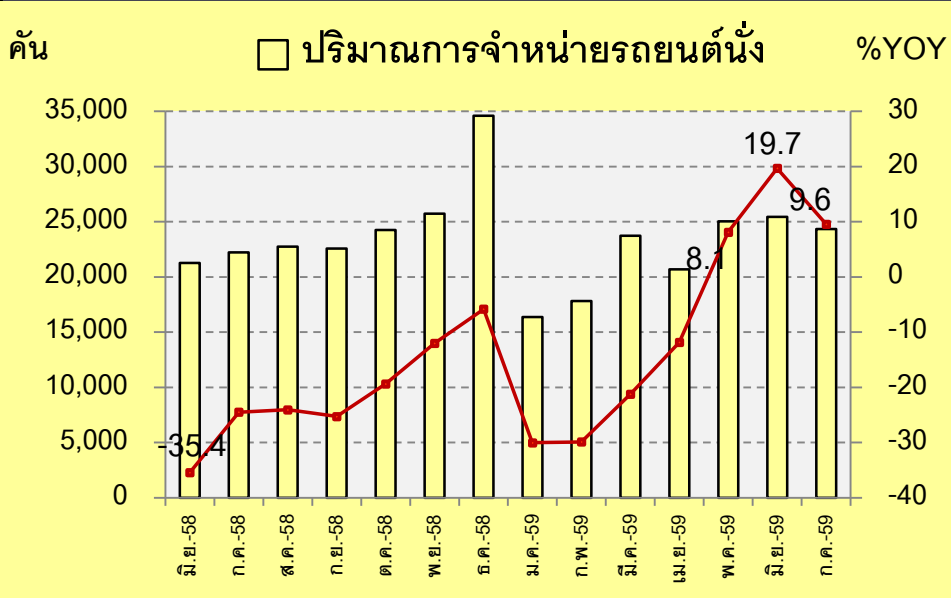
ประจำเดือนสิงหาคม ปี 2559



ภาวะเศรษฐกิจในภาพรวม

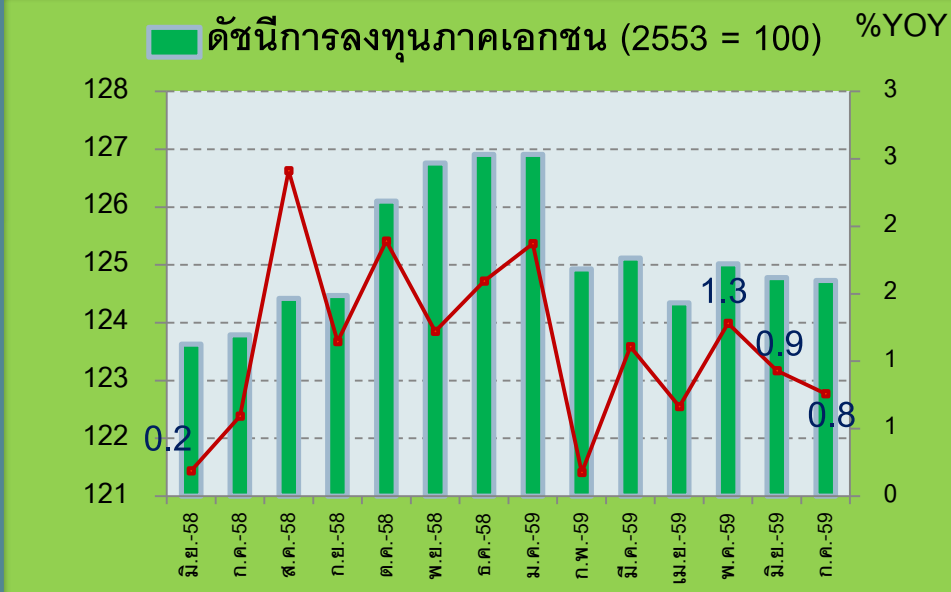
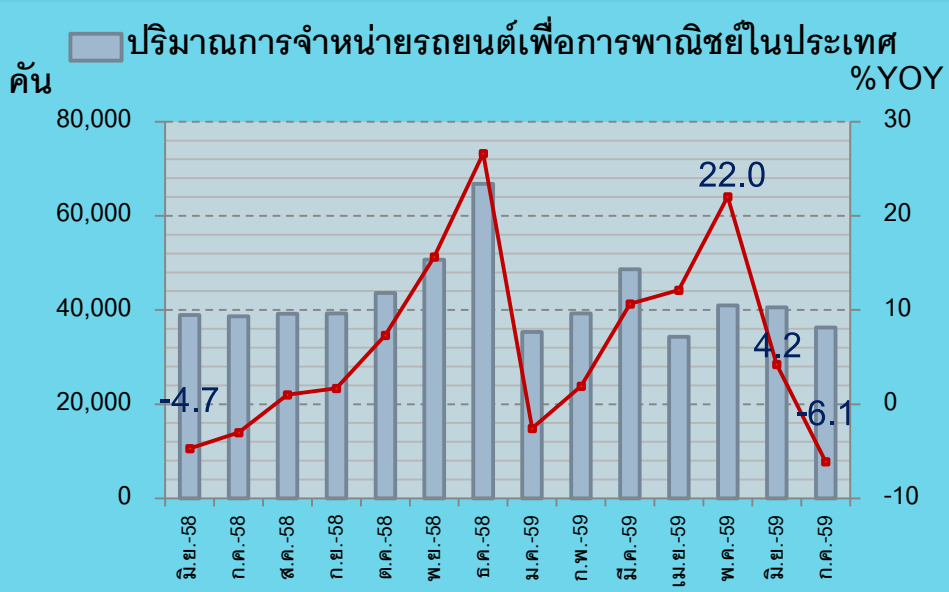
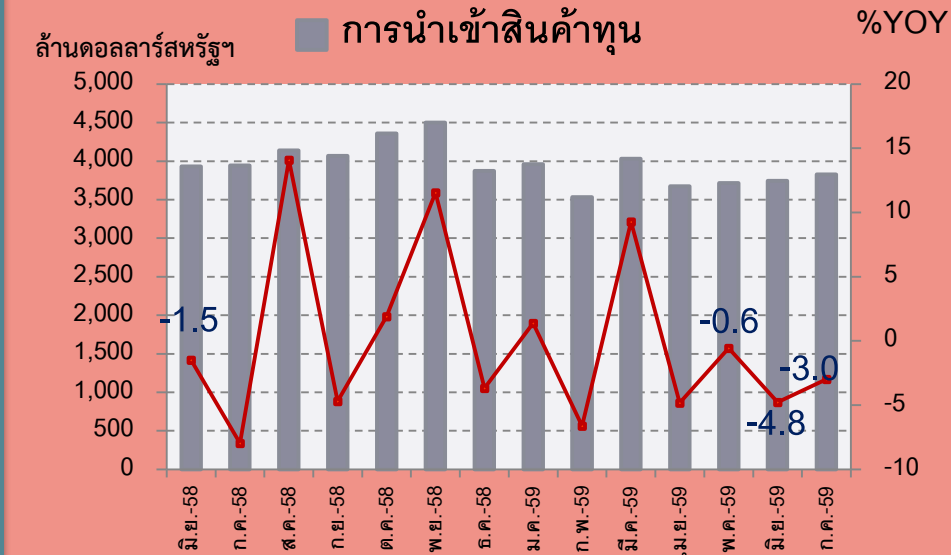
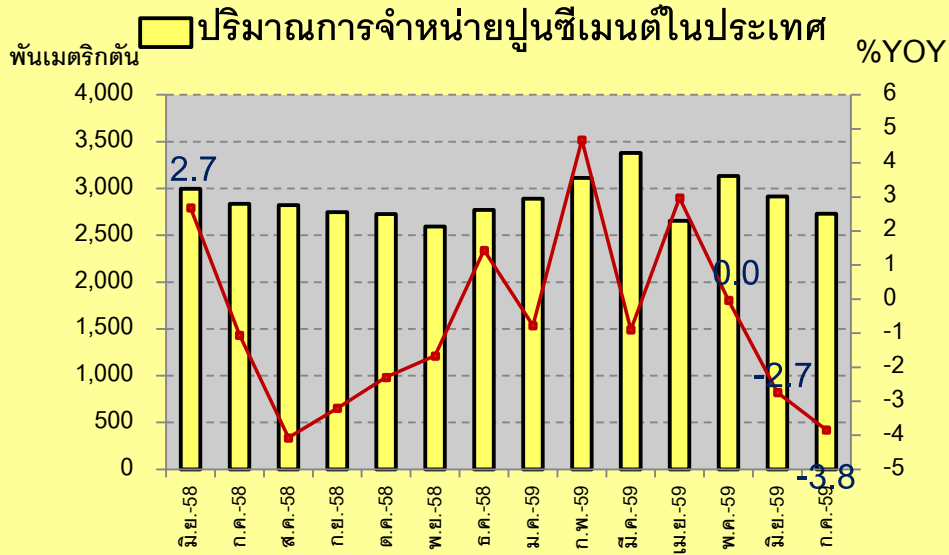
เดือนสิงหาคม 2559

ภาวะเศรษฐกิจ ด้านยอดจำหน่าย



— อัตราการเจริญเติบโตเมื่อเทียบกับช่วงเวลาเดียวกันของปีที่ผ่านมา

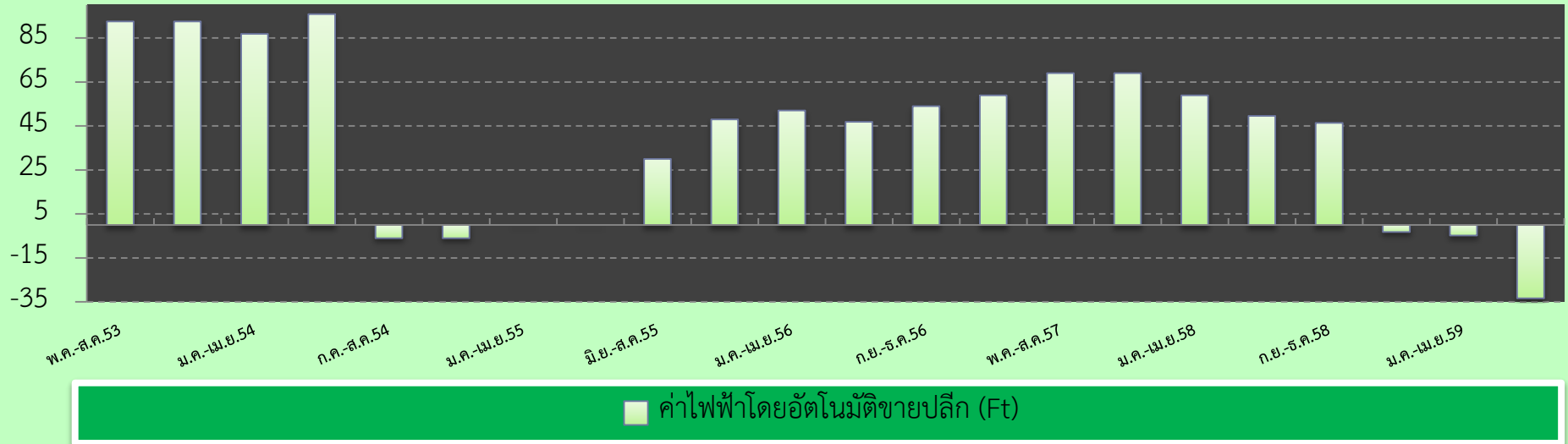
ภาวะเศรษฐกิจ ด้านการลงทุน



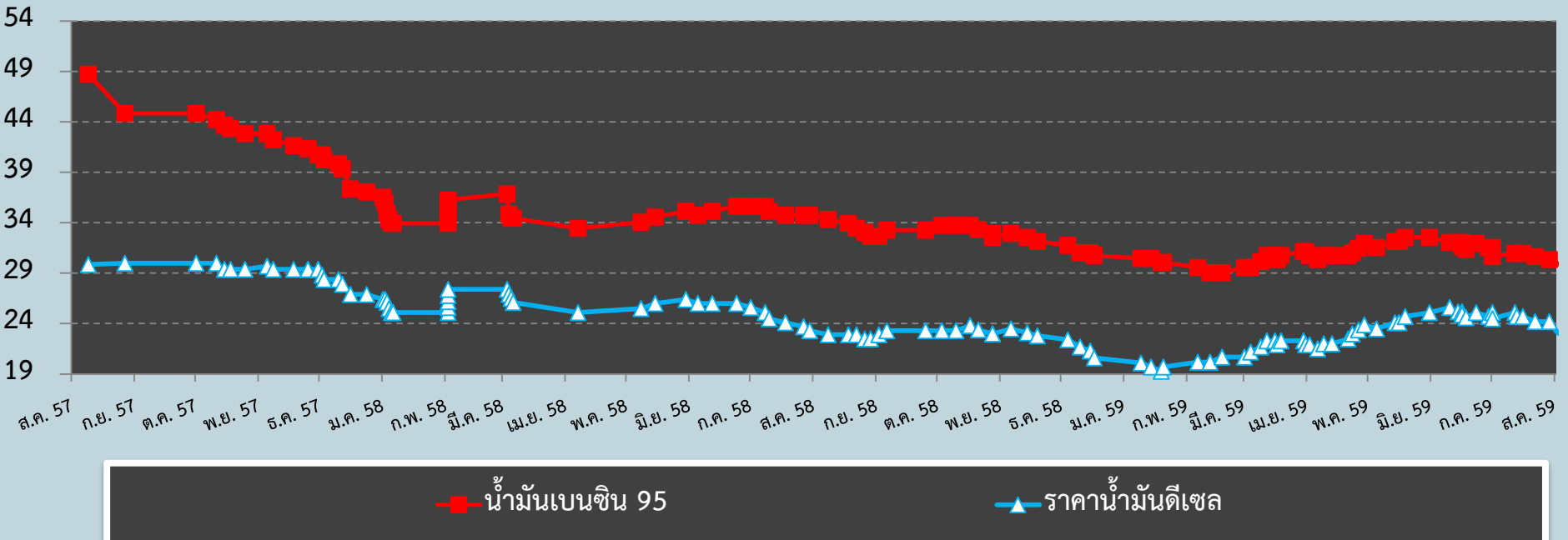
—●— อัตราการเจริญเติบโตเมื่อเทียบกับช่วงเวลาเดียวกันของปีที่ผ่านมา

ภาวะเศรษฐกิจ ด้านต้นทุน

สตางค์/หน่วย



บาท/ลิตร



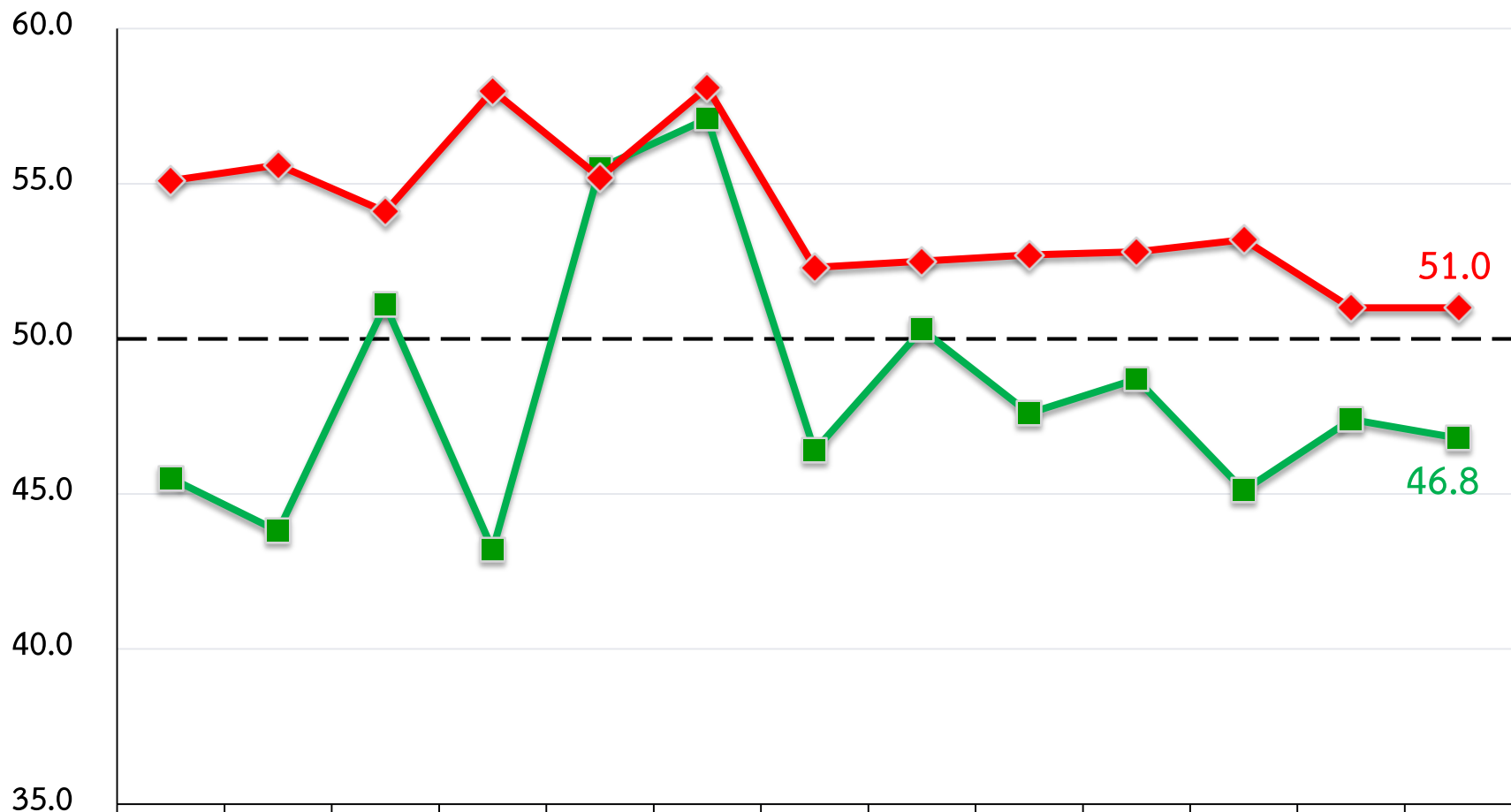
ดัชนีความเชื่อมั่นผู้ประกอบการภาคการค้าและบริการ

ประจำเดือนสิงหาคม 2559

ดัชนีความเชื่อมั่น TSSI (SMEs+LE)

ภาคธุรกิจ	ส.ค.-58		ก.ค.-59		ส.ค.-59		ผลต่างเทียบกับ เดือนก่อน		ผลต่างเทียบกับ เดือนเดียวกัน ของปีก่อน	
	M	f3	M	F3	M	F3	M	F3	M	F3
รวมค้า+บริการ	45.5	55.1	47.4	51.0	46.8	51.0	-0.6	0.0	1.3	-4.1
ค้าส่ง+ค้าปลีก	45.3	55.0	46.7	50.4	45.4	50.2	-1.3	-0.2	0.1	-4.8
ค้าส่ง	46.5	53.6	46.0	51.1	45.8	51.2	-0.2	0.1	-0.7	-2.4
ค้าปลีก	44.9	55.5	47.0	50.2	45.2	49.9	-1.8	-0.3	0.3	-5.6
บริการ	45.6	55.3	48.6	51.9	49.2	52.3	0.6	0.4	3.6	-3.0

ดัชนีความเชื่อมั่น TSSI (SMEs+LE) ส.ค.58- ส.ค.59

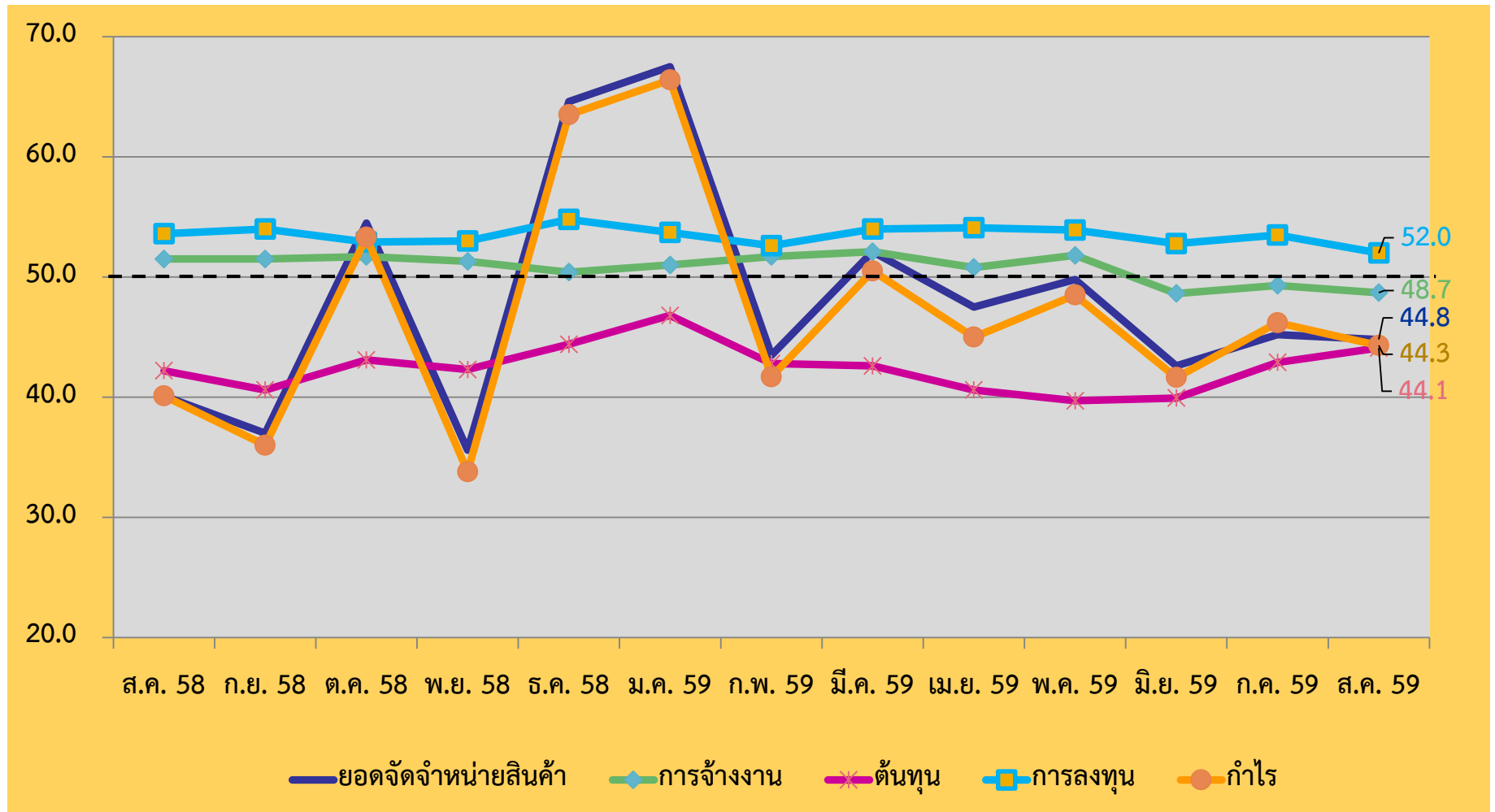


■ TSSI เดือนปัจจุบัน

◆ TSSI 3 เดือนข้างหน้า

	ส.ค.-58	ก.ย.-58	ต.ค.-58	พ.ย.-58	ธ.ค.-58	ม.ค.-59	ก.พ.-59	มี.ค.-59	เม.ย.-59	พ.ค.-59	มิ.ย.-59	ก.ค.-59	ส.ค.-59
TSSI เดือนปัจจุบัน	45.5	43.8	51.1	43.2	55.5	57.1	46.4	50.3	47.6	48.7	45.1	47.4	46.8
TSSI 3 เดือนข้างหน้า	55.1	55.6	54.1	58.0	55.2	58.1	52.3	52.5	52.7	52.8	53.2	51.0	51.0

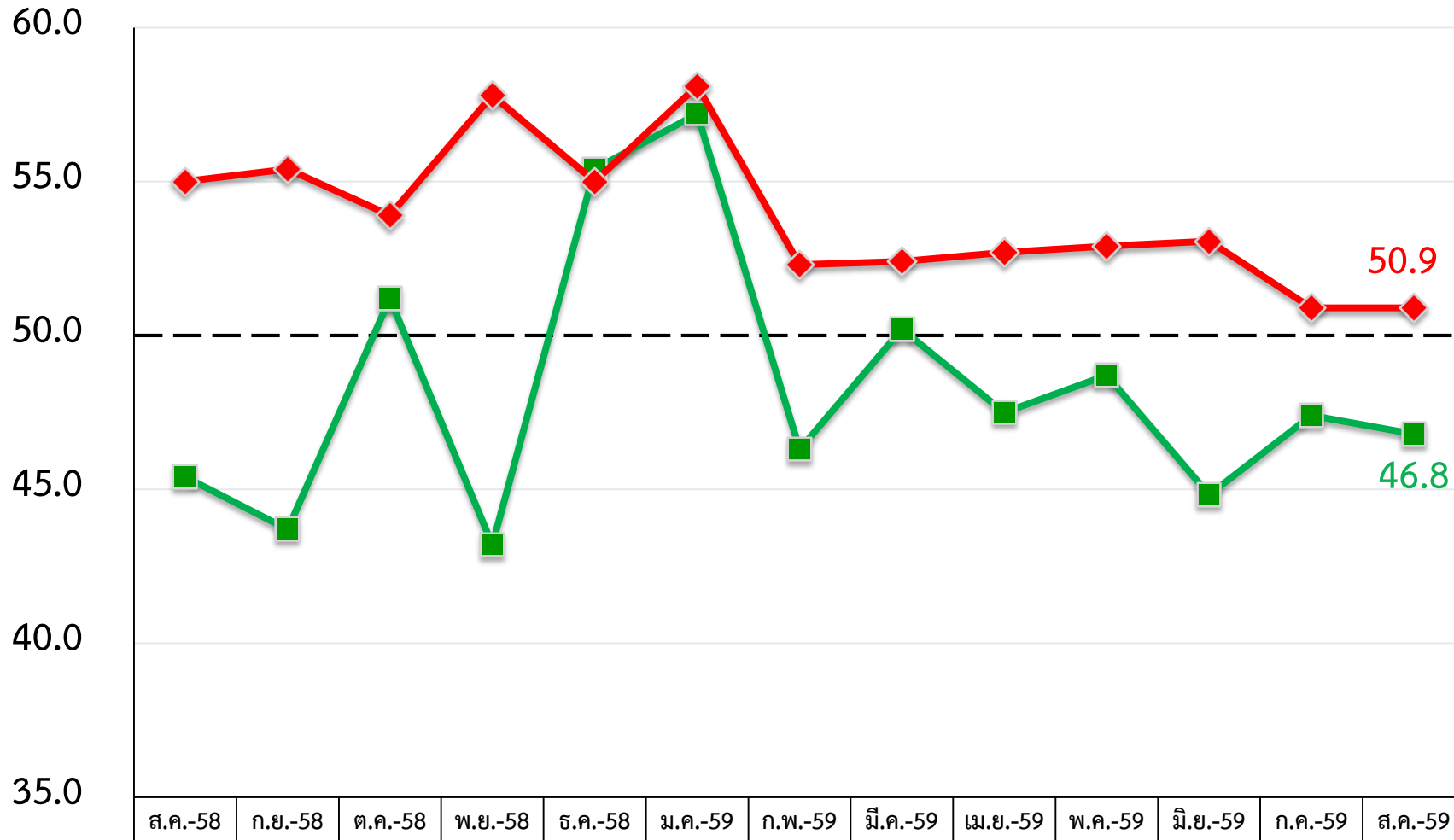
ดัชนีความเชื่อมั่น TSSI (SMEs+LE) แยกตามองค์ประกอบ



ดัชนีความเชื่อมั่น TSSI (SMEs)

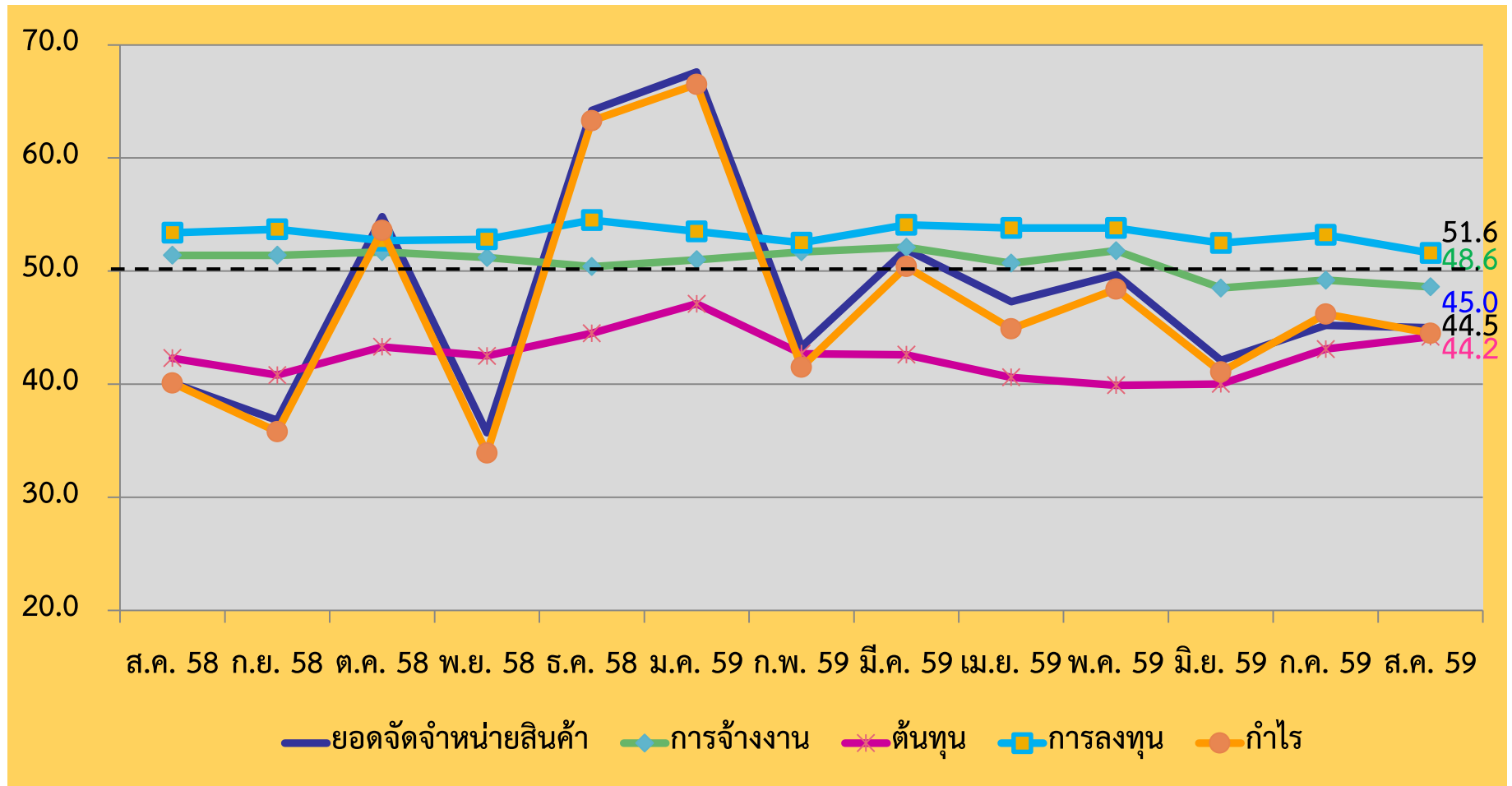
ภาคธุรกิจ	ส.ค.-58		ก.ค.-59		ส.ค.-59		ผลต่างเทียบกับเดือนก่อน		ผลต่างเทียบกับเดือนเดียวกันของปีก่อน	
	M	F3	M	F3	M	F3	M	F3	M	F3
รวมค้า+บริการ	45.4	55.0	47.4	50.9	46.8	50.9	-0.6	0.0	1.4	-4.1
ค้าส่ง+ค้าปลีก	45.3	54.9	46.7	50.3	45.4	50.1	-1.3	-0.2	0.1	-4.8
ค้าส่ง	46.5	53.2	46.2	51.3	46.1	51.1	-0.1	-0.2	-0.4	-2.1
ค้าปลีก	44.9	55.5	46.8	49.9	45.1	49.8	-1.7	-0.1	0.2	-5.7
บริการ	45.6	55.3	48.5	51.9	49.0	52.2	0.5	0.3	3.4	-3.1

ดัชนีความเชื่อมั่น TSSI (SMEs) ส.ค.58-ส.ค.59



■ TSSI เดือนปัจจุบัน	45.4	43.7	51.2	43.2	55.4	57.2	46.3	50.2	47.5	48.7	44.8	47.4	46.8
◆ TSSI 3 เดือนข้างหน้า	55.0	55.4	53.9	57.8	55.0	58.1	52.3	52.4	52.7	52.9	53.1	50.9	50.9

ดัชนีความเชื่อมั่น TSSI (SMEs) แยกตามองค์ประกอบ



ความเชื่อมั่นต่อเศรษฐกิจประเทศ (SMEs)

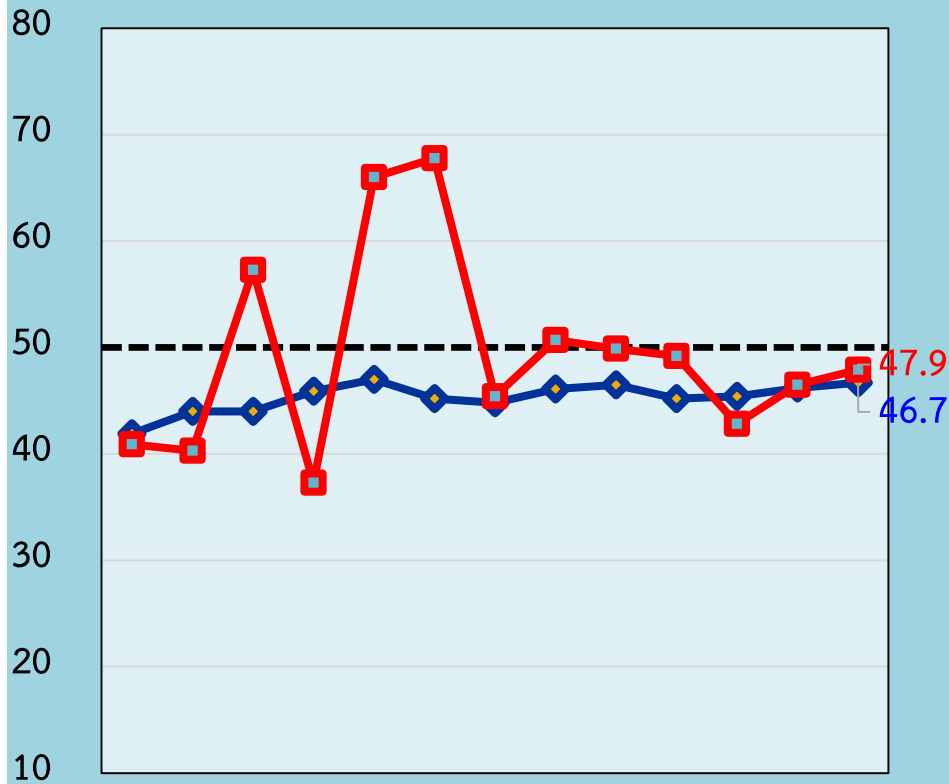
ภาคธุรกิจ	ส.ค.-58		ก.ค.-59		ส.ค.-59		ผลต่างเทียบกับเดือนก่อน		ผลต่างเทียบกับเดือนเดียวกันของปีก่อน	
	M	F3	M	F3	M	F3	M	F3	M	F3
รวมค้า+บริการ	41.9	52.0	46.2	52.9	46.7	54.0	0.5	1.1	4.8	2.0
ค้าส่ง+ค้าปลีก	42.4	52.8	47.1	53.6	46.6	53.3	-0.5	-0.3	4.2	0.5
ค้าส่ง	42.5	56.7	49.4	56.1	52.8	57.7	3.4	1.6	10.3	1.0
ค้าปลีก	42.4	51.3	46.3	52.7	44.3	51.6	-2.0	-1.1	1.9	0.3
บริการ	41.1	50.7	44.8	51.8	46.9	55.0	2.1	3.2	5.8	4.3

ความเชื่อมั่นต่อธุรกิจตน (SMEs)

ภาคธุรกิจ	ส.ค.-58		ก.ค.-59		ส.ค.-59		ผลต่างเทียบกับเดือนก่อน		ผลต่างเทียบกับเดือนเดียวกันของปีก่อน	
	M	F3	M	F3	M	F3	M	F3	M	F3
รวมค้า+บริการ	40.9	62.9	46.5	50.3	47.9	51.4	1.4	1.1	7.0	-11.5
ค้าส่ง+ค้าปลีก	41.1	62.0	46.4	50.2	45.5	49.9	-0.9	-0.3	4.4	-12.1
ค้าส่ง	43.1	58.3	47.2	52.9	50.8	53.7	3.6	0.8	7.7	-4.6
ค้าปลีก	40.3	63.3	46.1	49.2	43.5	48.5	-2.6	-0.7	3.2	-14.8
บริการ	40.6	64.3	46.6	50.6	51.8	53.6	5.2	3.0	11.2	-10.7

ดัชนีความเชื่อมั่นต่อเศรษฐกิจประเทศและธุรกิจตนเอง

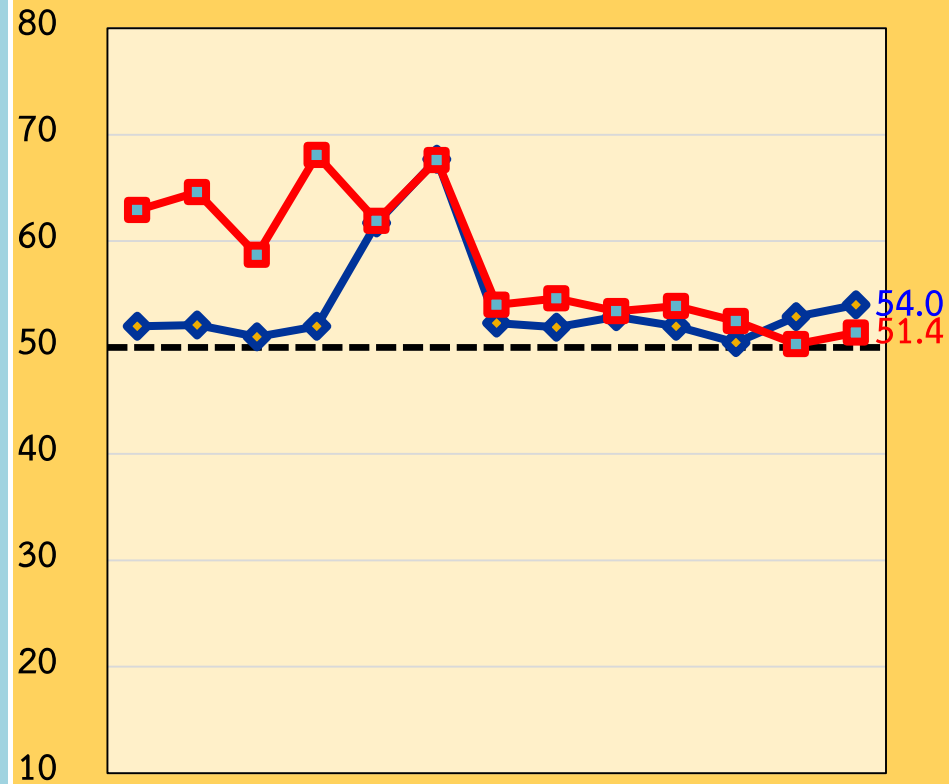
ดัชนีปัจจุบัน



ธ.ค.-58 ต.ค.-58 ก.ค.-58 ก.พ.-59 เม.ย.-59 มิ.ย.-59 ส.ค.-59

◆ ประเทศ ■ ธุรกิจตนเอง

ดัชนีคาดการณ์



ธ.ค.-58 ต.ค.-58 ก.ค.-58 ก.พ.-59 เม.ย.-59 มิ.ย.-59 ส.ค.-59

◆ ประเทศ ■ ธุรกิจตนเอง

การเปลี่ยนแปลงของค่าดัชนีรายธุรกิจภาคการค้าส่ง

ดัชนี	ส.ค.-58		ก.ค.-59		ส.ค.-59		ผลต่างเทียบกับเดือนก่อน		ผลต่างเทียบกับเดือนเดียวกันของปีก่อน	
	M	F3	M	F3	M	F3	M	F3	M	F3
1.ภาคการค้าส่ง	46.5	53.2	46.2	51.3	46.1	51.1	-0.1	-0.2	-0.4	-2.1
1.1 สินค้าเกษตร	47.5	52.6	48.6	51.0	48.6	53.4	0.0	2.4	1.1	0.8
1.2 สินค้าอุปโภค/ บริโภค	47.3	56.7	47.7	52.8	45.8	50.7	-1.9	-2.1	-1.5	-6.0
1.3 วัสดุก่อสร้าง	44.5	50.4	42.2	49.7	43.2	48.8	1.0	-0.9	-1.3	-1.6

การเปลี่ยนแปลงของค่าดัชนีรายธุรกิจภาคการค้าปลีก

ดัชนี	ส.ค.-58		ก.ค.-59		ส.ค.-59		ผลต่างเทียบกับเดือนก่อน		ผลต่างเทียบกับเดือนเดียวกันของปีก่อน	
	M	F3	M	F3	M	F3	M	F3	M	F3
2.ภาคการค้าปลีก	44.9	55.5	46.8	49.9	45.1	49.8	-1.7	-0.1	0.2	-5.7
2.1 รถยนต์ รถจักรยานยนต์	41.4	51.1	45.9	51.1	43.0	50.3	-2.9	-0.8	1.6	-0.8
2.2 ร้านค้าปลีก (สมัยใหม่)	44.5	60.2	48.6	49.3	48.1	50.9	-0.5	1.6	3.6	-9.3
2.3 ร้านค้าปลีก (ดั้งเดิม)	43.6	54.4	43.9	48.4	42.1	47.7	-1.8	-0.7	-1.5	-6.7
2.4 สถานีบริการน้ำมัน	53.2	58.6	52.2	52.1	51.5	52.3	-0.7	0.2	-1.7	-6.3

การเปลี่ยนแปลงของค่าดัชนีรายธุรกิจภาคบริการ

ดัชนี	ส.ค.-58		ก.ค.-59		ส.ค.-59		ผลต่าง เทียบกับ เดือนก่อน		ผลต่าง เทียบกับ เดือน เดียวกัน ของปีก่อน	
	M	F3	M	F3	M	F3	M	F3	M	F3
3.ภาคบริการ	45.6	55.3	48.5	51.9	49.0	52.2	0.5	0.3	3.4	-3.1
3.1 การก่อสร้าง	45.7	52.3	47.8	52.5	50.0	52.3	2.2	-0.2	4.3	0.0
3.2 กิจกรรม อสังหาริมทรัพย์	46.9	50.5	46.5	47.9	50.0	49.1	3.5	1.2	3.1	-1.4
3.3 บริการด้านสุขภาพ/ความงาม	43.6	51.1	49.2	53.9	49.6	51.3	0.4	-2.6	6.0	0.2
3.4 การท่องเที่ยว	43.3	59.3	48.5	53.8	46.9	53.5	-1.6	-0.3	3.6	-5.8

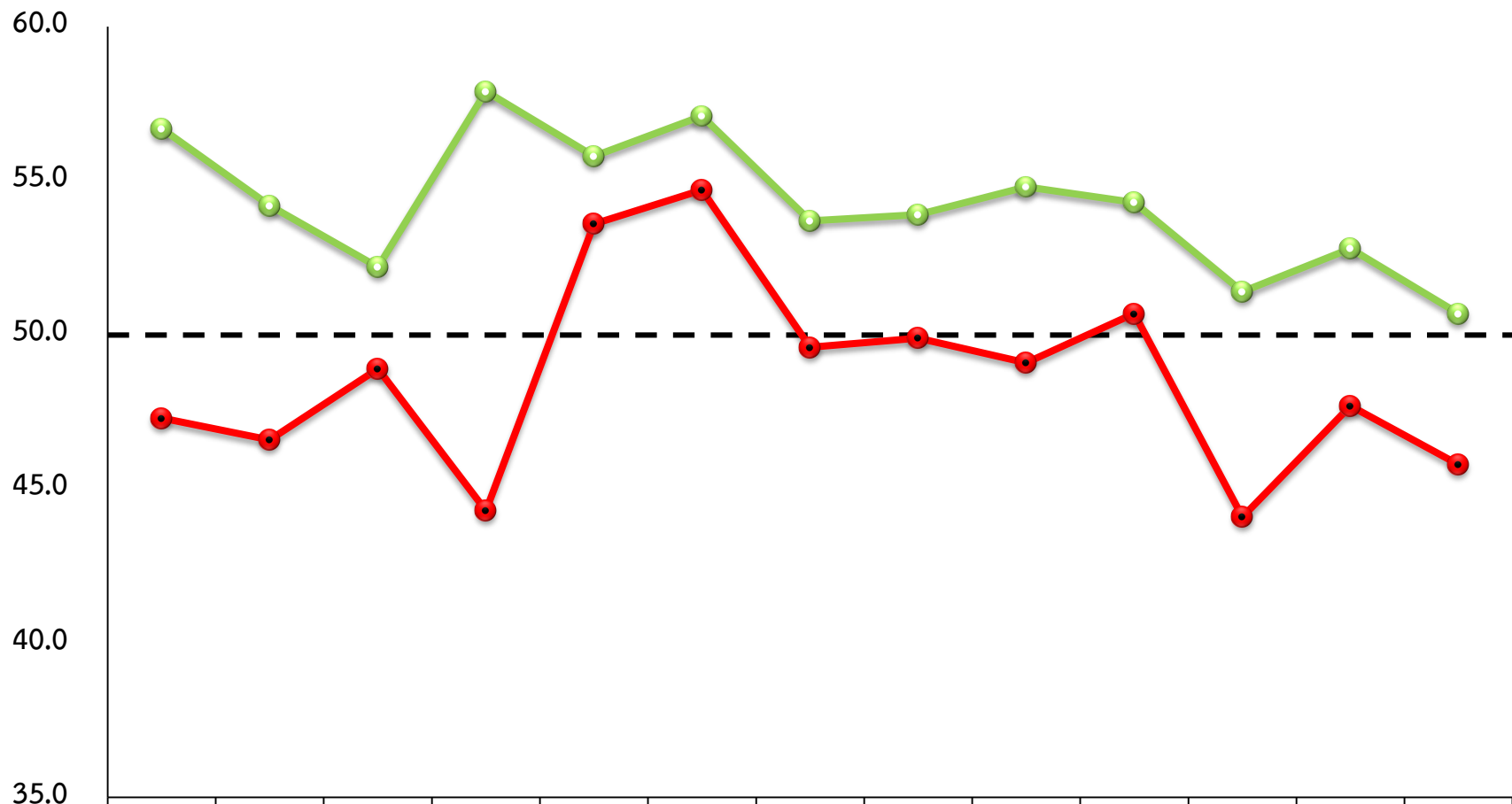
การเปลี่ยนแปลงของค่าดัชนีรายธุรกิจภาคบริการ (ต่อ)

ดัชนี	ส.ค.-58		ก.ค.-59		ส.ค.-59		ผลต่าง เทียบกับ เดือนก่อน		ผลต่าง เทียบกับ เดือน เดียวกัน ของปีก่อน	
	M	F3	M	F3	M	F3	M	F3	M	F3
3.5 สันทนาการ วัฒนธรรม การกีฬา	43.1	57.3	47.1	50.0	49.5	50.5	2.4	0.5	6.4	-6.8
3.6 ด้านการขนส่งสินค้า	44.8	63.0	49.5	51.8	52.4	51.9	2.9	0.1	7.6	-11.1
3.7 ขนส่งมวลชน	49.4	67.1	54.5	52.5	47.6	50.0	-6.9	-2.5	-1.8	-17.1
3.8 โรงแรม/เกสต์เฮาส์/บังกะโล	43.2	53.6	47.1	50.0	47.0	53.7	-0.1	3.7	3.8	0.1
3.9 ร้านอาหาร/ภัตตาคาร	51.9	52.2	48.8	54.8	48.2	55.7	-0.6	0.9	-3.7	3.5

กลุ่มธุรกิจที่นำมาพิจารณาในเดือนนี้

- กิจการค้าส่งสินค้าอุปโภคบริโภค (ลดลง 1.9)
- กิจการค้ารถยนต์ รถจักรยานยนต์ (ลดลง 2.9)
- กิจการบริการกิจกรรมอสังหาริมทรัพย์ (เพิ่มขึ้น 3.5)

กิจการภาคค้าส่งสินค้าอุปโภคบริโภค

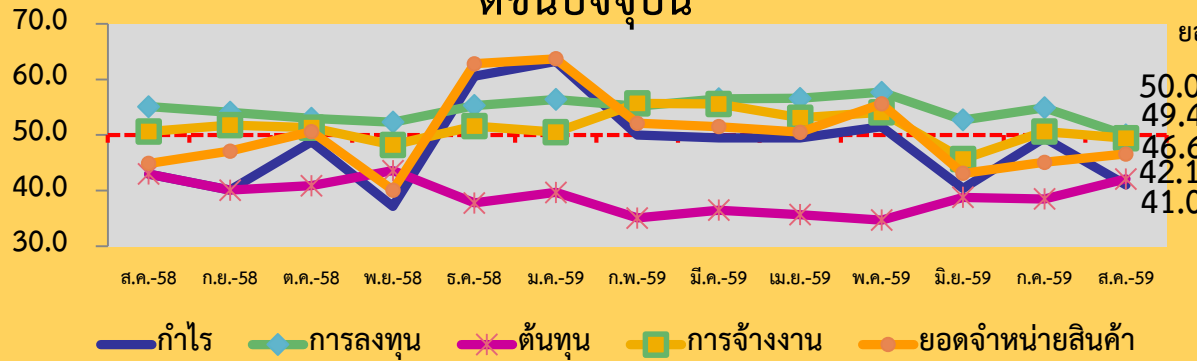


	ส.ค.-58	ก.ย.-58	ต.ค.-58	พ.ย.-58	ธ.ค.-58	ม.ค.-59	ก.พ.-59	มี.ค.-59	เม.ย.-59	พ.ค.-59	มิ.ย.-59	ก.ค.-59	ส.ค.-59
●-เดือนปัจจุบัน	47.3	46.6	48.9	44.3	53.6	54.7	49.6	49.9	49.1	50.7	44.1	47.7	45.8
●-3 เดือนข้างหน้า	56.7	54.2	52.2	57.9	55.8	57.1	53.7	53.9	54.8	54.3	51.4	52.8	50.7

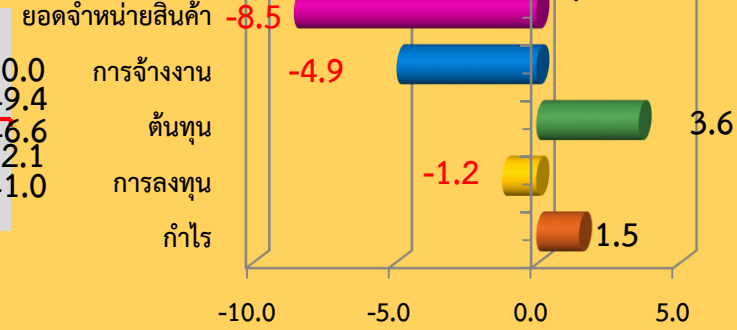
สาเหตุการปรับตัวของค่าดัชนีความเชื่อมั่น

ภาคค้าส่งสินค้าอุปโภคบริโภค

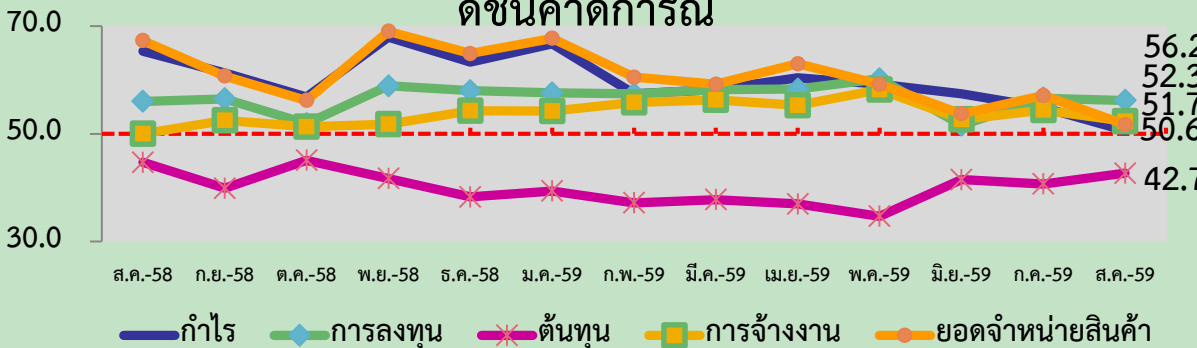
ดัชนีปัจจุบัน



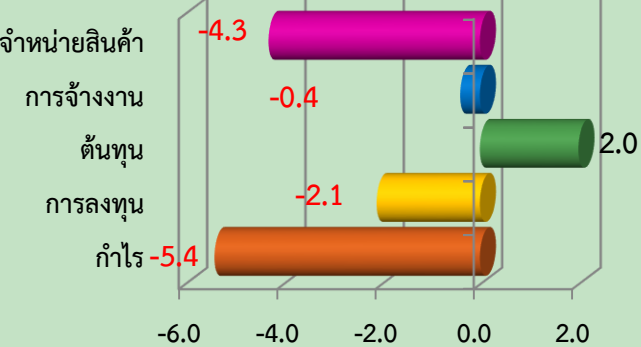
การเปลี่ยนแปลงในเดือนล่าสุด



ดัชนีคาดการณ์

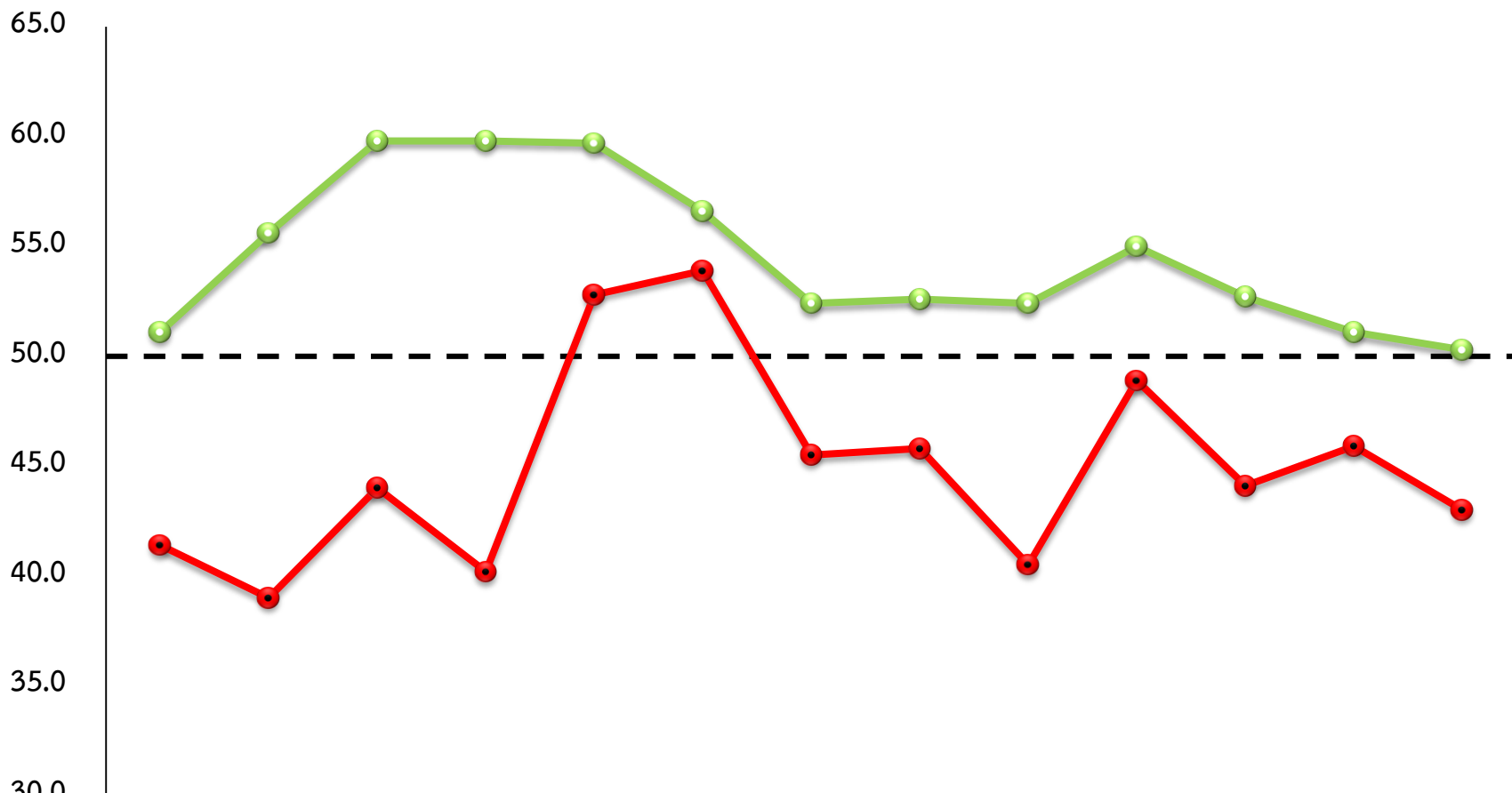


การเปลี่ยนแปลงในเดือนล่าสุด



ค่าดัชนีความเชื่อมั่นของผู้ประกอบการ SMEs กิจการค้าส่งสินค้าอุปโภคบริโภค ในปัจจุบันและคาดการณ์ 3 เดือนข้างหน้าปรับตัวในทิศทางที่ **ลดลง** เนื่องจากในช่วงต้นเดือนสิงหาคมเกิดเหตุระเบิดและเพลิงไหม้ในย่านเศรษฐกิจและสถานที่ท่องเที่ยวในพื้นที่ 7 จังหวัดภาคใต้ที่ส่งผลต่อความเชื่อมั่นของประชาชน รวมทั้งนักท่องเที่ยวทั้งชาวไทยและชาวต่างประเทศ ประกอบกับมีสถานการณ์น้ำท่วมและน้ำไหลหลากจากร่องมรสุมพาดผ่านและพายุไซклонร้อนเตียนหมู่ทำให้ฝนตกหนักในพื้นที่ภาคเหนือ ภาคกลาง และภาคตะวันออกเฉียงเหนือ ซึ่งสร้างความเสียหายให้กับบ้านเรือน ทรัพย์สิน และพื้นที่การเกษตรของประชาชน โบราณสถานเป็นจำนวนมาก รวมทั้งพื้นที่เศรษฐกิจ ตลอดจนเส้นทางคมนาคม ในส่วนของระดับราคาสินค้าทั่วไปยังคงทรงตัวสูงไม่สอดคล้องกับรายได้ของประชาชนฐานราก โดยดัชนีราคาสินค้าในเดือนสิงหาคมอยู่ที่ 106.64 แม้จะปรับลดลงจากเดือนก่อน ที่อยู่ที่ระดับ 106.68 ก็ตาม นอกจากนี้การเข้าสู่ฤดูการท่องเที่ยวและการมีวันหยุดยาวในช่วงเดือนธันวาคมหรือเทศกาลสงกรานต์ปีเก่าต้อนรับปีใหม่อาจจะมีประชาชนบางส่วนวางแผนการเดินทางไปท่องเที่ยวหรือกลับภูมิลำเนาทำให้ต้องมีการสำรองเงินไว้เพื่อใช้จ่ายในช่วงเวลาดังกล่าว จึงส่งผลให้ประชาชนยังคงมีความระมัดระวังในการใช้จ่ายอยู่อย่างต่อเนื่อง จึงเป็นปัจจัยบั่นทอนให้การมีการใช้จ่ายในช่วงนี้ลดลงกว่าปกติ **สำหรับผู้ประกอบการส่วนใหญ่มีความเห็นว่าสถานการณ์โดยภาพรวมยังคงเงียบเหงา ประชาชนมีการใช้จ่ายอย่างระมัดระวัง อีกทั้งมีฝนตกทำให้การท่องเที่ยวหรือการออกมาจับจ่ายใช้สอยลดลงจากเดือนก่อน** ซึ่งปัจจัยดังกล่าวส่งผลให้ค่าดัชนีความเชื่อมั่นทั้งในปัจจุบันและคาดการณ์ 3 เดือนข้างหน้าของผู้ประกอบการกิจการค้าส่งสินค้าอุปโภคบริโภคปรับตัวลดลงในเดือนนี้

กิจการภาคค้าปลีกรถยนต์ รถจักรยานยนต์

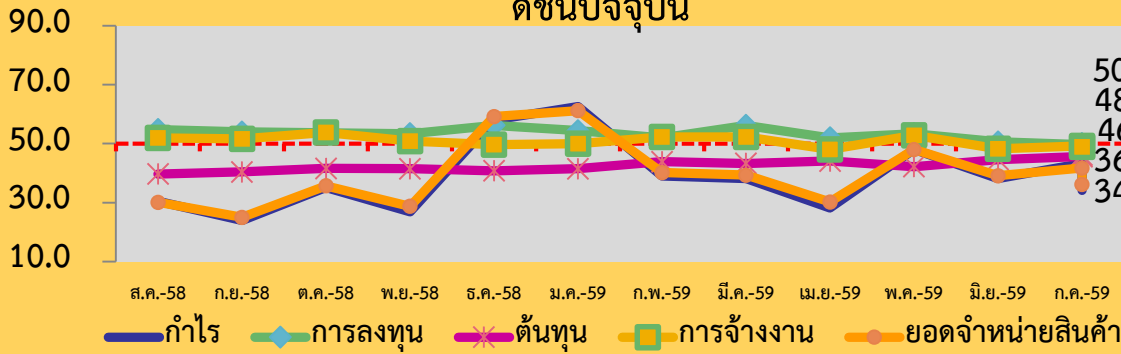


เดือนปัจจุบัน	41.4	39.0	44.0	40.2	52.8	53.9	45.5	45.8	40.5	48.9	44.1	45.9	43.0
3 เดือนข้างหน้า	51.1	55.6	59.8	59.8	59.7	56.6	52.4	52.6	52.4	55.0	52.7	51.1	50.3

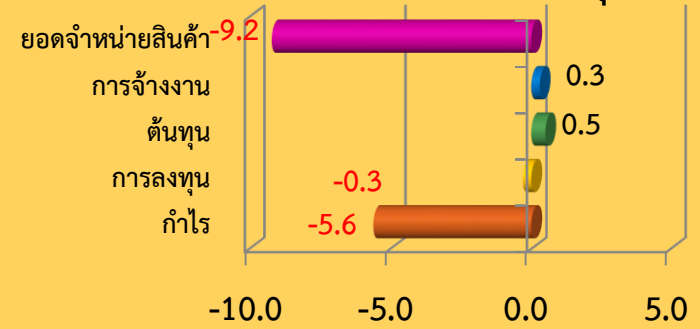
สาเหตุการปรับตัวของค่าดัชนีความเชื่อมั่น

ธุรกิจค้าปลีกรถยนต์ รถจักรยานยนต์

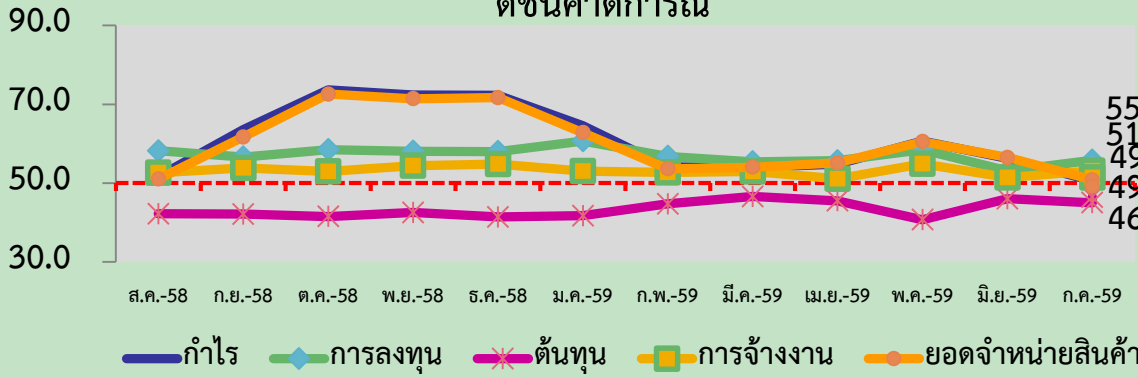
ดัชนีปัจจุบัน



การเปลี่ยนแปลงในเดือนล่าสุด



ดัชนีคาดการณ์

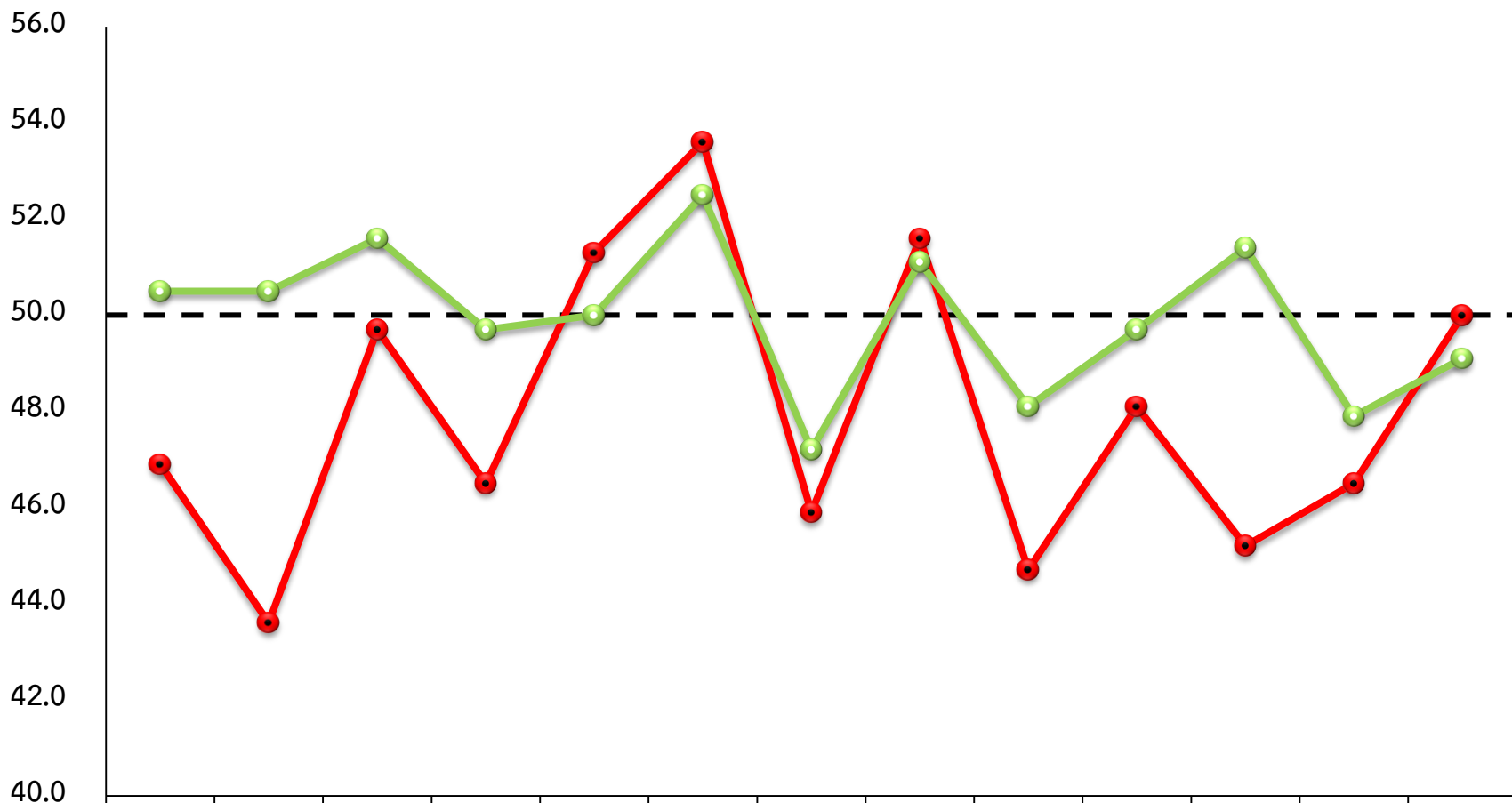


การเปลี่ยนแปลงในเดือนล่าสุด



ค่าดัชนีความเชื่อมั่นของผู้ประกอบการ SMEs ธุรกิจการค้าปลีกรถยนต์ รถจักรยานยนต์ ทั้งในปัจจุบันและคาดการณ์ 3 เดือนข้างหน้าปรับตัวในทิศทางที่ลดลงเนื่องจากในช่วงต้นเดือนสิงหาคมเกิดเหตุระเบิดและเพลิงไหม้ในย่านเศรษฐกิจและสถานที่ท่องเที่ยวในพื้นที่ 7 จังหวัดภาคใต้ที่ส่งผลกระทบต่อความเชื่อมั่นของประชาชน รวมทั้งนักท่องเที่ยวทั้งชาวไทยและชาวต่างประเทศ ประกอบกับมีสถานการณ์น้ำท่วมและน้ำไหลหลากทำให้ฝนตกหนักในพื้นที่ภาคเหนือ ภาคกลาง และภาคตะวันออกเฉียงเหนือซึ่งสร้างความเสียหายให้กับบ้านเรือน ทรัพย์สินและพื้นที่การเกษตรของประชาชนรวมทั้งพื้นที่เศรษฐกิจ อีกทั้งระดับราคาสินค้าโดยทั่วไปยังคงทรงตัวสูงไม่สอดคล้องกับรายได้ของประชาชนฐานราก โดยดัชนีราคาสินค้าในเดือนสิงหาคมอยู่ที่ 106.64 แม้จะปรับลดลงจากเดือนก่อน ที่อยู่ที่ระดับ 106.68 ก็ตาม จึงส่งผลให้ประชาชนยังคงมีความระมัดระวังในการใช้จ่ายอย่างต่อเนื่อง จึงเป็นปัจจัยบั่นทอนให้การมีการใช้จ่ายในช่วงดังกล่าวลดลงกว่าปกติ นอกจากนี้มาตรการส่งเสริมการผลิตรถยนต์นั่งไฟฟ้าในประเทศ รวมทั้งการยกเว้นอากรนำเข้ารถยนต์นั่งไฟฟ้าสำเร็จรูป และการเข้าสู่ไตรมาสสุดท้ายปีจึงทำให้ผู้บริโภคบางส่วนชะลอการตัดสินใจซื้อเพื่อรอดูสถานการณ์ราคาหรือรถยนต์รุ่นใหม่ๆ ตลอดจนโปรโมชั่นส่งท้ายปีของค่ายรถต่างๆ สำหรับผู้ประกอบการส่วนใหญ่มีความเห็นว่าสภาพเศรษฐกิจโดยรวมของประเทศยังคงฟื้นตัวเพียงบางพื้นที่ ยังไม่สามารถกระจายรายได้สู่ภูมิภาคต่างๆ ได้อย่างทั่วถึงและเพียงพอ ส่งผลทำให้ประชาชนส่วนใหญ่มีความระมัดระวังในการใช้จ่ายใช้สอย เพราะยังไม่มั่นใจในรายได้ในอนาคต

กิจการภาคบริการกิจกรรมอสังหาริมทรัพย์

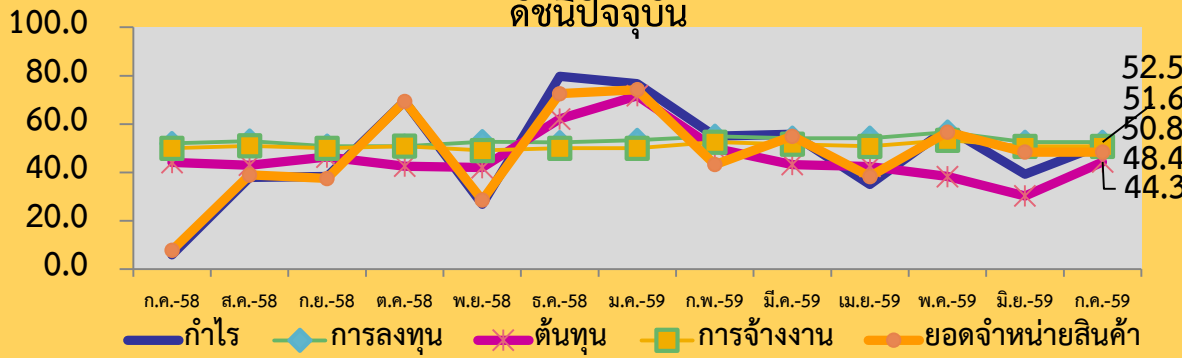


เดือนปัจจุบัน	46.9	43.6	49.7	46.5	51.3	53.6	45.9	51.6	44.7	48.1	45.2	46.5	50.0
3 เดือนข้างหน้า	50.5	50.5	51.6	49.7	50.0	52.5	47.2	51.1	48.1	49.7	51.4	47.9	49.1

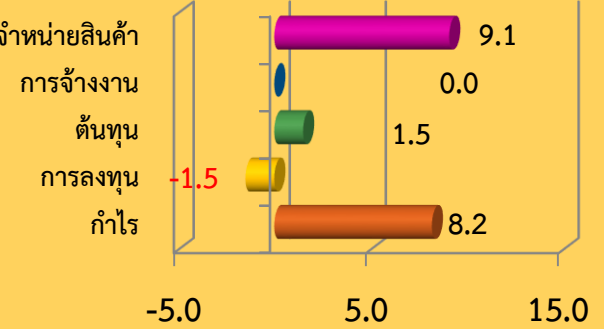
สาเหตุการปรับตัวของค่าดัชนีความเชื่อมั่น

กิจการบริการกิจกรรมอสังหาริมทรัพย์

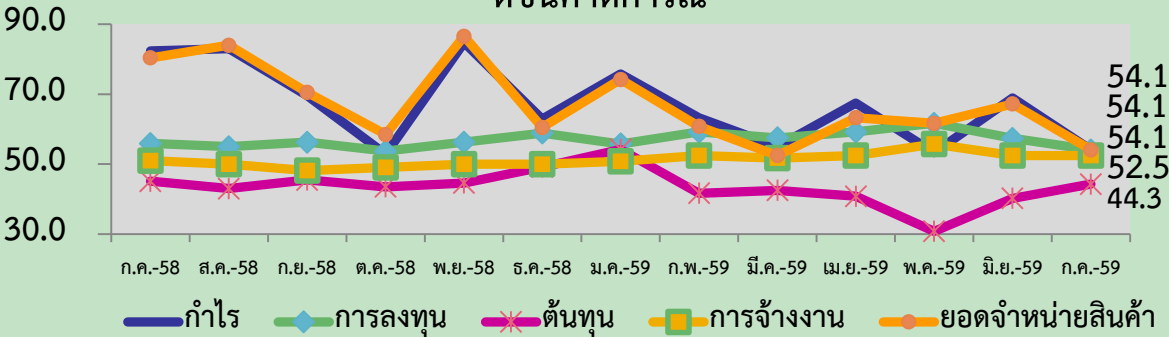
ดัชนีปัจจุบัน



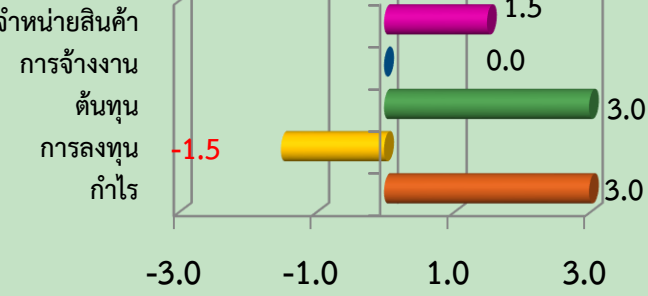
การเปลี่ยนแปลงในเดือนล่าสุด



ดัชนีคาดการณ์



การเปลี่ยนแปลงในเดือนล่าสุด



ค่าดัชนีความเชื่อมั่นของผู้ประกอบการ SMEs กิจการบริการกิจกรรมอสังหาริมทรัพย์ทั้งในปัจจุบันและคาดการณ์ 3 เดือนข้างหน้าปรับตัวในทิศทางที่เพิ่มขึ้นเนื่องจากภาพรวมตลาดอสังหาริมทรัพย์มีแนวโน้มดีขึ้นจากนโยบายกระตุ้นเศรษฐกิจภาคอสังหาริมทรัพย์ตั้งแต่ต้นปีที่ผ่านมา ตลอดจนการจัดทำแผนยุทธศาสตร์การพัฒนาบ้านที่อยู่อาศัย 10 ปี (พ.ศ.2559-2568) ของการเคหะแห่งชาติที่มีเป้าหมายการพัฒนาที่สำคัญที่อยู่อาศัยสำหรับผู้มีรายได้น้อย คนพิการ และผู้สูงอายุ รวมทั้งโครงการบ้านธนารักษ์ประชารัฐรุ่นที่ดินราชพัสดุ ซึ่งโครงการดังกล่าวจะช่วยให้เจ้าหน้าที่ของรัฐและประชาชนที่มีที่อยู่อาศัยเป็นกรรมสิทธิ์ของตนเอง เป็นการเพิ่มประสิทธิภาพในการใช้ประโยชน์บนที่ดินของภาครัฐ อีกทั้งเป็นการกระตุ้นให้เกิดการค้า การลงทุนและการจ้างงานในธุรกิจเกี่ยวเนื่องอสังหาริมทรัพย์ อาทิ วัสดุก่อสร้าง การก่อสร้าง นอกจากนี้การเปิดเส้นทางขนส่งมวลชน 2 โครงการ ช่วงต้นเดือนสิงหาคมที่ผ่านมาทั้งรถไฟฟ้าสายสีม่วง และทางด่วนเชื่อมต่อกับทางด่วนศรีรัชไปยังถนนกาญจนาภิเษก ทำให้ผู้อยู่อาศัยในบริเวณทิศตะวันตกของกรุงเทพฯ เดินทางเข้าสู่ใจกลางเมืองกรุงเทพฯ ได้รวดเร็ว และสะดวกยิ่งขึ้น ทั้งยังเป็นโอกาสให้เกิดการพัฒนาโครงการอสังหาริมทรัพย์ใหม่ๆ ในช่วงครึ่งปีหลังนี้ด้วย ประกอบกับอัตราดอกเบี้ยที่ยังอยู่ในระดับต่ำ ส่งผลให้ต้นทุนการกู้ยืมเงินของภาคธุรกิจและภาคครัวเรือนลดลง จึงเป็นโอกาสของผู้ประกอบการที่จะลงทุนได้มากขึ้น และผู้ซื้อมีภาระในการผ่อนชำระดอกเบี้ยลดลงด้วย นอกจากนี้ แนวโน้มราคาวัสดุก่อสร้างที่ปรับลดลงในช่วงครึ่งปีแรกของปีนี้ประมาณ 5% ตามราคาน้ำมันที่ลดลง รวมถึงกำลังการผลิตของปูนซีเมนต์ที่เกินความต้องการ จึงทำให้ต้นทุนในการก่อสร้างถูกลง ซึ่งจะเป็นโอกาสของธุรกิจพัฒนาอสังหาริมทรัพย์ ส่งผลให้กิจกรรมทางเศรษฐกิจด้านก่อสร้างและการค้าวัสดุก่อสร้างขยายตัวตามไปด้วย นอกจากนี้มาตรการภาษีเพื่อส่งเสริมการลงทุนในชนบทโดยผู้ประกอบการที่มีการลงทุนโครงสร้างพื้นฐาน พัฒนาและปรับปรุงแหล่งท่องเที่ยวในชนบทตามความต้องการของท้องถิ่นสำหรับการพัฒนาในเชิงเศรษฐกิจและสังคม และสอดคล้องกับระเบียบกระทรวงมหาดไทยว่าด้วยการจัดทำแผนพัฒนาขององค์กรปกครองส่วนท้องถิ่น พ.ศ. 2548 สามารถนำรายจ่ายดังกล่าวไปหักภาษีได้ 2 เท่าแต่ไม่เกินร้อยละ 10 ของกำไรสุทธิก่อนหักรายจ่าย เป็นระยะเวลา 3 รอบบัญชี โดยมีผลบังคับตั้งแต่ 1 ม.ค. 2559 – 31 ธ.ค. 2561 สำหรับมาตรการนี้จะช่วยลดภาระด้านงบประมาณลงทุนให้แก่ภาครัฐ อีกทั้งยังช่วยเสริมสร้างบรรยากาศการลงทุนของท้องถิ่นมากขึ้นตลอดจนก่อให้เกิดการบริโภคและการจ้างงานในท้องถิ่นมากยิ่งขึ้น **อีกทั้งผู้ประกอบการส่วนใหญ่พยายามจะติดต่อประสานงานกับโครงการเก่าๆ ที่ยังคงมีการทำโครงการต่อเนื่องเพื่อให้ได้งานต่อไป**

ดัชนีความเชื่อมั่นแยกพิจารณาในแต่ละภูมิภาค
ประจำเดือนสิงหาคม 2559

ดัชนีความเชื่อมั่น TSSI SMEs รวมภาคการค้าและบริการ รายภูมิภาค

ภูมิภาค	ส.ค.-58		ก.ค.-59		ส.ค.-59		ผลต่าง เทียบกับ เดือนก่อน		ผลต่างเทียบ กับเดือน เดียวกันของ ปีก่อน	
	M	F3	M	F3	M	F3	M	F3	M	F3
กรุงเทพฯและปริมณฑล	45.5	51.7	45.6	46.7	46.8	47.6	1.2	0.9	1.3	-4.1
ตะวันออกเฉียงเหนือ	45.7	57.6	47.8	50.6	47.2	49.6	-0.6	-1.0	1.5	-8.0
เหนือ	47.2	60.0	50.8	56.9	48.3	54.8	-2.5	-2.1	1.1	-5.2
ใต้	42.9	50.7	42.5	49.5	41.5	51.5	-1.0	2.0	-1.4	0.8
กลาง+ตะวันออกเฉียง+ตะวันตก	47.3	58.9	51.4	50.1	51.9	50.8	0.5	0.7	4.6	-8.1

สาเหตุการปรับตัวของค่าดัชนีความเชื่อมั่นในปัจจุบัน ของภูมิภาคต่าง ๆ

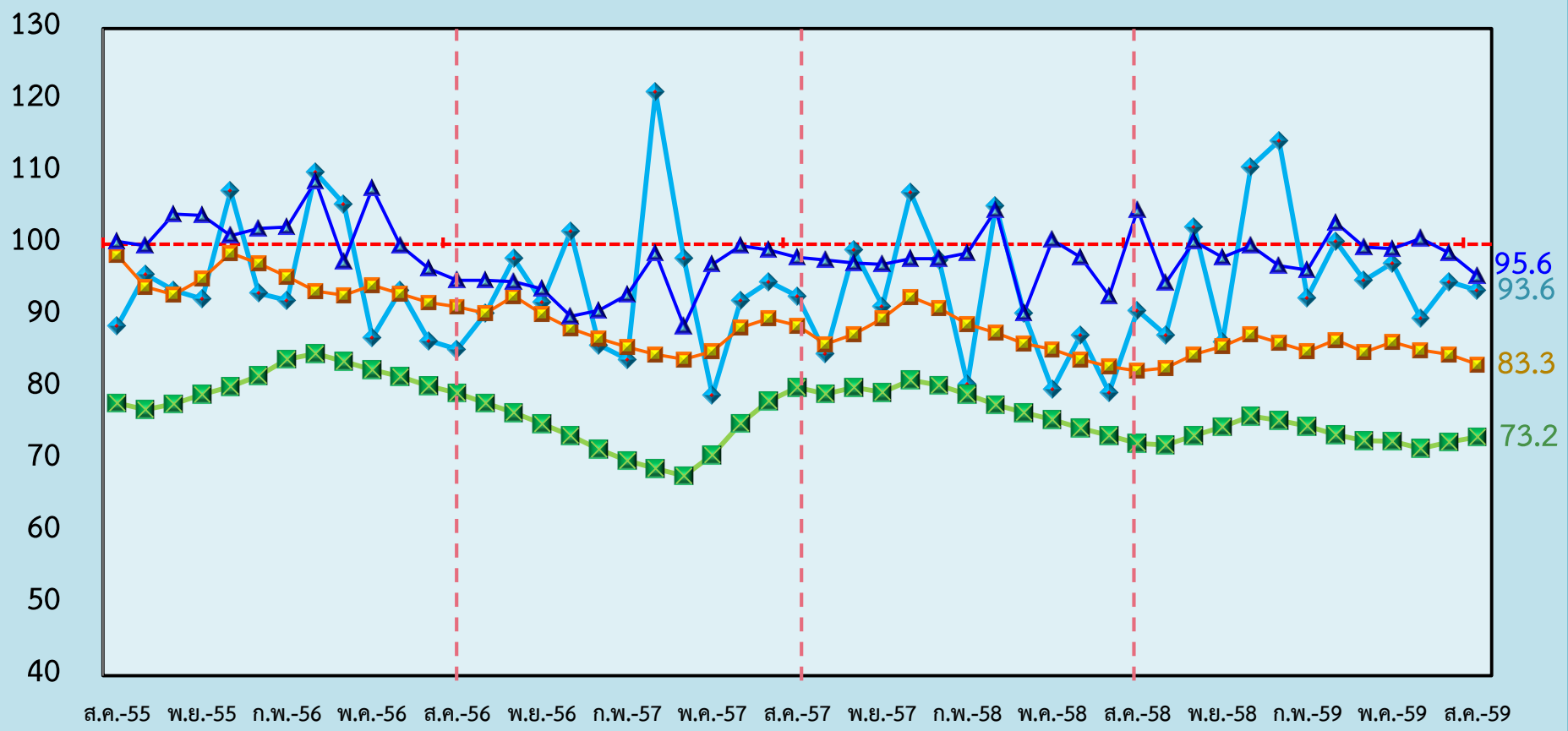
ภูมิภาค	ทิศทางการเปลี่ยนแปลงของค่าดัชนีความเชื่อมั่นในปัจจุบัน		
	ภาคค้าส่ง	ภาคค้าปลีก	ภาคบริการ
กรุงเทพมหานคร และปริมณฑล	▲ 3.6 (วัสดุก่อสร้าง)	▲ 0.1 (รถยนต์และรถจักรยานยนต์)	▲ 0.7 (สหนาการ วัฒนธรรม การกีฬา)
ภาคตะวันออกเฉียงเหนือ	▲ 3.0 (สินค้าอุปโภคบริโภค)	▼ 2.0 (รถยนต์และรถจักรยานยนต์)	▲ 0.4 (ขนส่งสินค้า)
ภาคเหนือ	▼ 2.5 (สินค้าอุปโภคบริโภค)	▼ 1.9 (รถยนต์และรถจักรยานยนต์)	▼ 3.4 (ร้านอาหาร ภัตตาคาร)
ภาคใต้	▼ 8.1 (สินค้าอุปโภคบริโภค)	▼ 11.6 (อุปโภคบริโภคดั้งเดิม)	▼ 8.5 (ขนส่งมวลชน)
ภาคกลาง ตะวันออก และตะวันตก	▲ 4.1 (สินค้าเกษตร)	▲ 7.3 (อุปโภคบริโภคดั้งเดิม)	▲ 13.3 (ขนส่งสินค้า)

หมายเหตุ : ▲ ปรับตัวในทิศทางที่เพิ่มขึ้น ▼ ปรับตัวในทิศทางที่ลดลง ⚡ อยู่ในทิศทางที่ทรงตัว

เปรียบเทียบดัชนีความเชื่อมั่นในด้านต่าง ๆ

ประจำเดือนสิงหาคม 2559

เปรียบเทียบค่าดัชนี ระหว่าง TSSI, TISI, BSI และ CCI



- ◆ ระดับความเชื่อมั่นผู้ประกอบการภาคการค้าและบริการ (TSSI)
- ▲ ระดับความเชื่อมั่นทางธุรกิจ (BSI)
- ระดับความเชื่อมั่นภาคอุตสาหกรรม (TISI)
- ✕ ระดับความเชื่อมั่นผู้บริโภค (CCI)

หมายเหตุ : ค่าดัชนี TSSI และ BSI ได้ทำการคำนวณปรับฐาน 100

ปัจจัยที่มีผลต่อการปรับตัวของค่าดัชนีความเชื่อมั่น

ปัจจัยเกื้อหนุน

- ค่า Ft ขายปลีกในเดือนสิงหาคมอยู่ระดับทรงตัวที่ -33.29 สตางค์ต่อหน่วย
- การส่งออกปรับตัวลดลง โดยในเดือนสิงหาคม 59 มีมูลค่าการส่งออก 18,824.87 ล้านดอลลาร์สหรัฐฯ ปรับตัวเพิ่มขึ้น ร้อยละ 6.45 จากช่วงเดียวกันของปีก่อน กลับมาเป็นบวกอีกครั้งในรอบ 5 เดือน และขยายตัวสูงสุดในรอบ 6 เดือน เนื่องจากการส่งออกขยายตัวทุกตลาดและการส่งออกรถยนต์และผลิตภัณฑ์ยางพาราขยายตัว
- ระดับราคาพืชผลทางการเกษตรปรับเพิ่มขึ้นต่อเนื่องเป็นเดือนที่ 5 ติดต่อกัน โดยดัชนีราคาสินค้าเกษตร (ปรับฤดูกาล) เดือนสิงหาคม ปี 59 อยู่ที่ระดับ 155.37 ปรับตัวเพิ่มขึ้นร้อยละ 14.89 เมื่อเทียบกับช่วงเดียวกันของปีก่อน ตามราคาตลาดโลกและความต้องการของผู้บริโภคที่สูงขึ้น
- การลงทุนในตลาดหลักทรัพย์ SET Index ในเดือนสิงหาคมปรับตัวเพิ่มขึ้น 24.37 จุด อยู่ที่ระดับ 1,548.44 จุด ณ สิ้นเดือนสิงหาคม 2559 และต่างชาติซื้อสุทธิ 34,373.25 ล้านบาท
- มาตรการมาตรการภาษีเพื่อส่งเสริมสินค้าท้องถิ่นไทย (OTOP Extravaganza) ที่ให้ประชาชนที่ซื้อสินค้า OTOP ระหว่างวันที่ 1-31 สิงหาคม สามารถนำไปกำกับภาษีมาลดหย่อนภาษีเงินได้ไม่เกิน 15,000 บาท

ปัจจัยบั่นทอน

- สถานการณ์ค่าครองชีพยังคงทรงตัวในระดับสูง ถึงแม้ดัชนีราคาผู้บริโภคในเดือนสิงหาคม 59 อยู่ที่ระดับ 106.64 ลดลงจากเดือนก่อนที่อยู่ระดับ 106.68
- ค่าเงินบาทผันผวนส่งผลให้ผู้ส่งออกชะลอการสั่งซื้อ และผู้ประกอบการมีความเสี่ยงจากราคาที่เปลี่ยนแปลงไป โดย ณ สิ้นเดือนสิงหาคม อยู่ที่ 34.7255 บาทต่อดอลลาร์สหรัฐฯ จากเดิมที่อยู่ 35.0760 บาทต่อดอลลาร์สหรัฐฯ
- ระดับราคาขายปลีกน้ำมันเบนซิน และดีเซลปรับตัวเพิ่มขึ้นลิตรละ 1.80 และ 0.20 บาท โดย ณ สิ้นเดือนสิงหาคม 59 อยู่ที่ระดับ 32.16 และ 23.69 บาทต่อลิตรตามลำดับ
- ดัชนีความเชื่อมั่นของภาคอุตสาหกรรมไทยเดือนสิงหาคมอยู่ที่ 83.3 ปรับตัวลดลงจากเดือนกรกฎาคม ที่อยู่ระดับ 84.7 เนื่องจากผู้ประกอบการมีความกังวลต่อการฟื้นตัวของกำลังซื้อทั้งในและต่างประเทศ ความผันผวนของอัตราแลกเปลี่ยน ปัญหาการปรับค่าจ้างแรงงาน

ภาคเหนือ

ค่าดัชนีในปัจจุบัน ▼ 2.5

ค่าดัชนีคาดการณ์ ▼ 2.1

ภาคตะวันออกเฉียงเหนือ

ค่าดัชนีในปัจจุบัน ▼ 0.6

ค่าดัชนีคาดการณ์ ▼ 1.0

ภาคกลาง ตะวันออก และตะวันตก

ค่าดัชนีในปัจจุบัน ▲ 0.5

ค่าดัชนีคาดการณ์ ▲ 0.7

กรุงเทพและปริมณฑล

ค่าดัชนีในปัจจุบัน ▲ 1.2

ค่าดัชนีคาดการณ์ ▲ 0.9

ภาคใต้

ค่าดัชนีในปัจจุบัน ▼ 1.0

ค่าดัชนีคาดการณ์ ▲ 2.0