

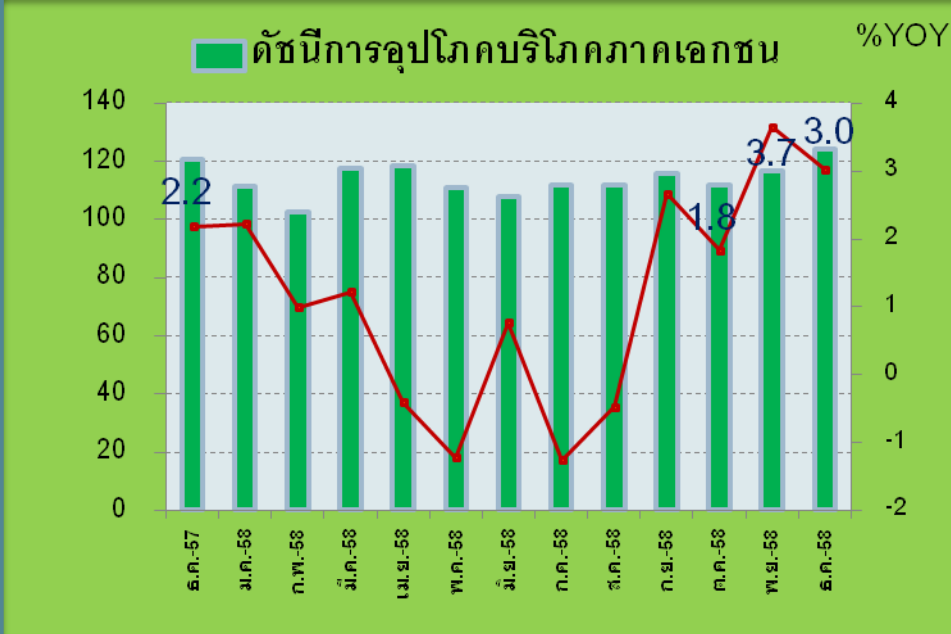
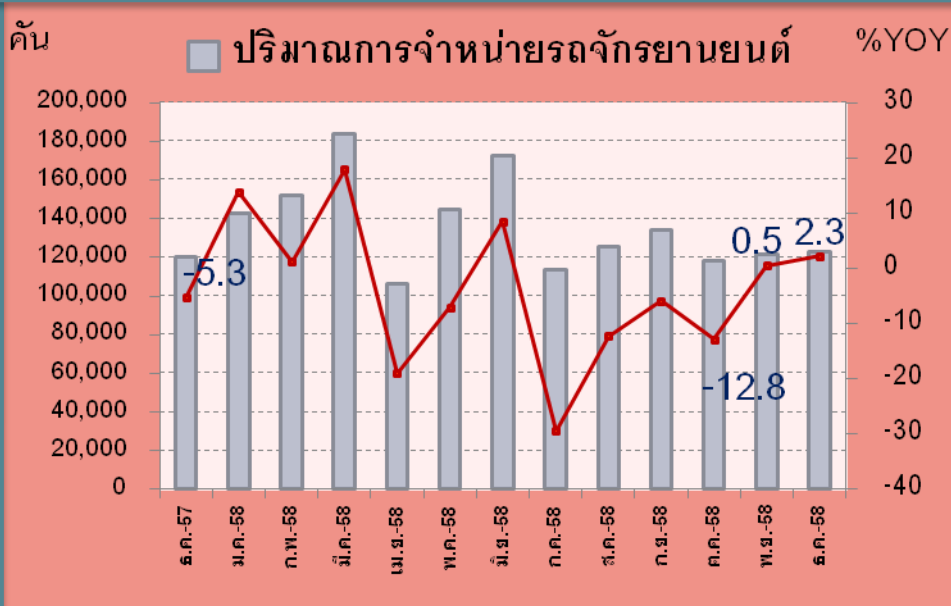
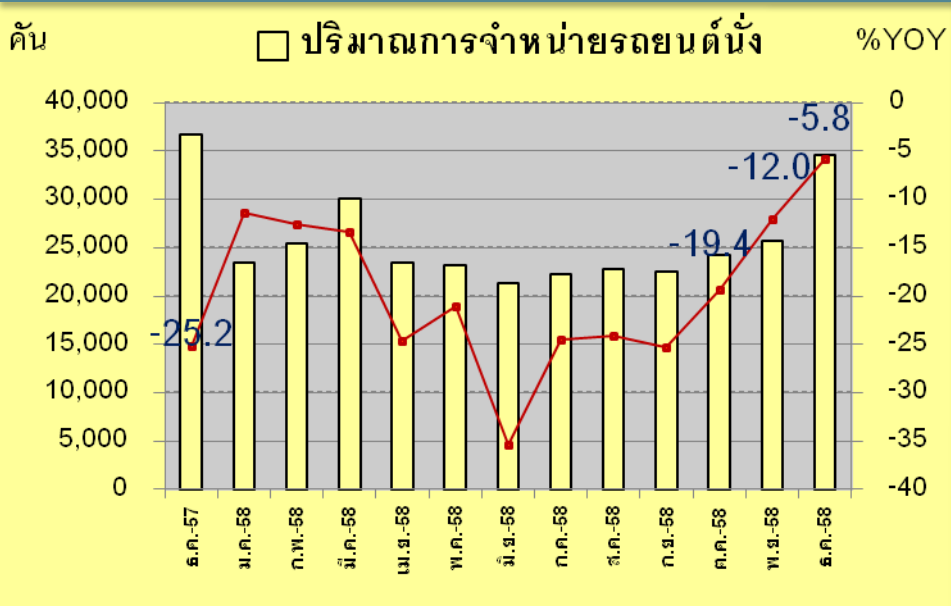
ดัชนีความเชื่อมั่นผู้ประกอบการภาคการค้าและบริการ (Trade and Service Sentiment Index :TSSI)

ประจำเดือนธันวาคม 2558



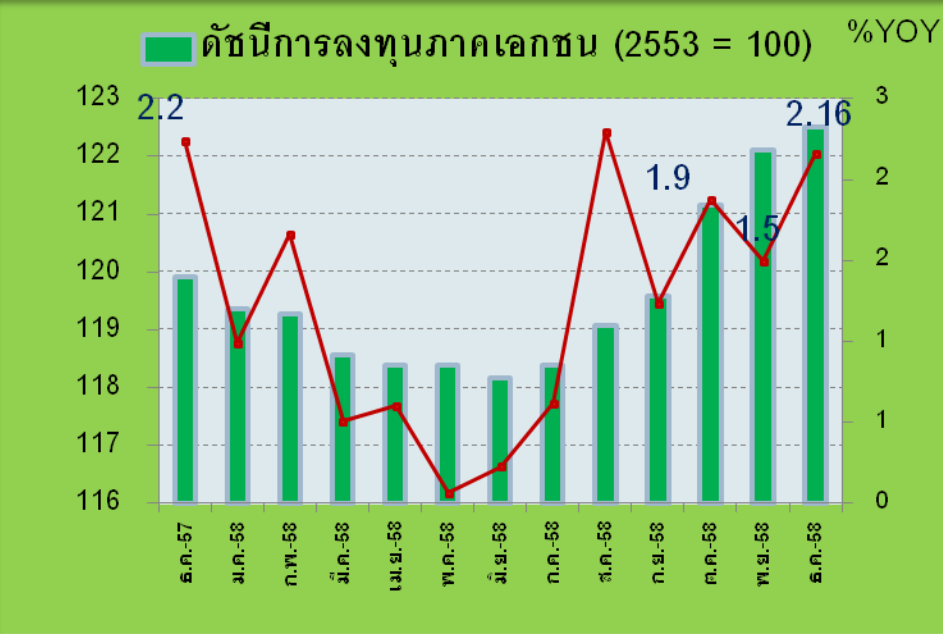
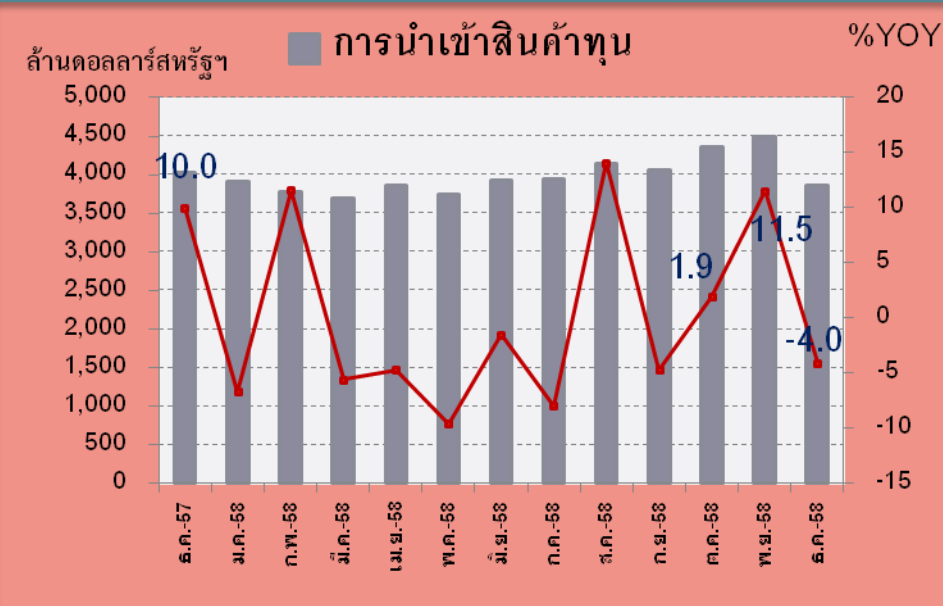
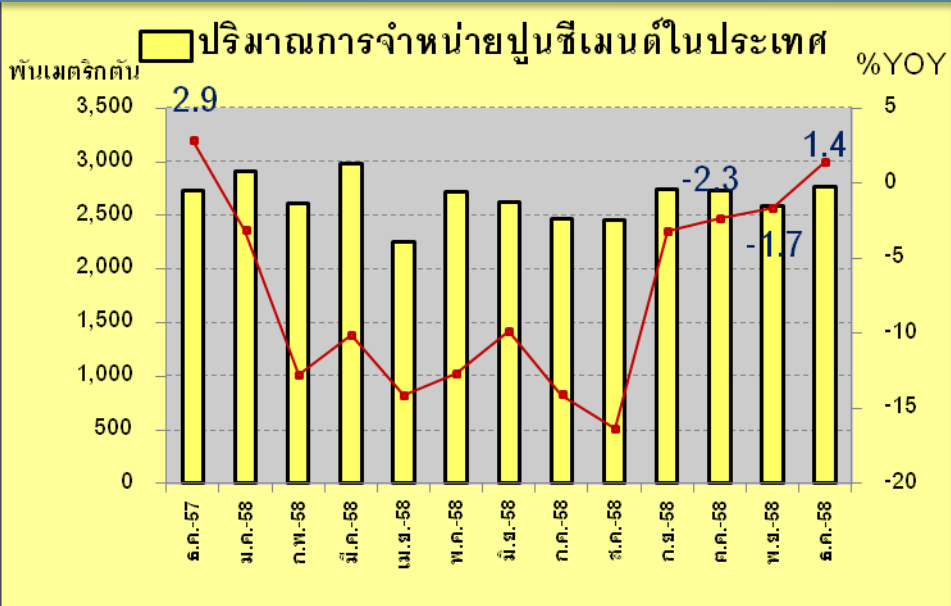
ภาวะเศรษฐกิจในภาพรวม
เดือนธันวาคม 2558

ภาวะเศรษฐกิจ ด้านยอดจำหน่าย



—●— อัตราการเจริญเติบโตเมื่อเทียบกับช่วงเวลาเดียวกันของปีที่ผ่านมา

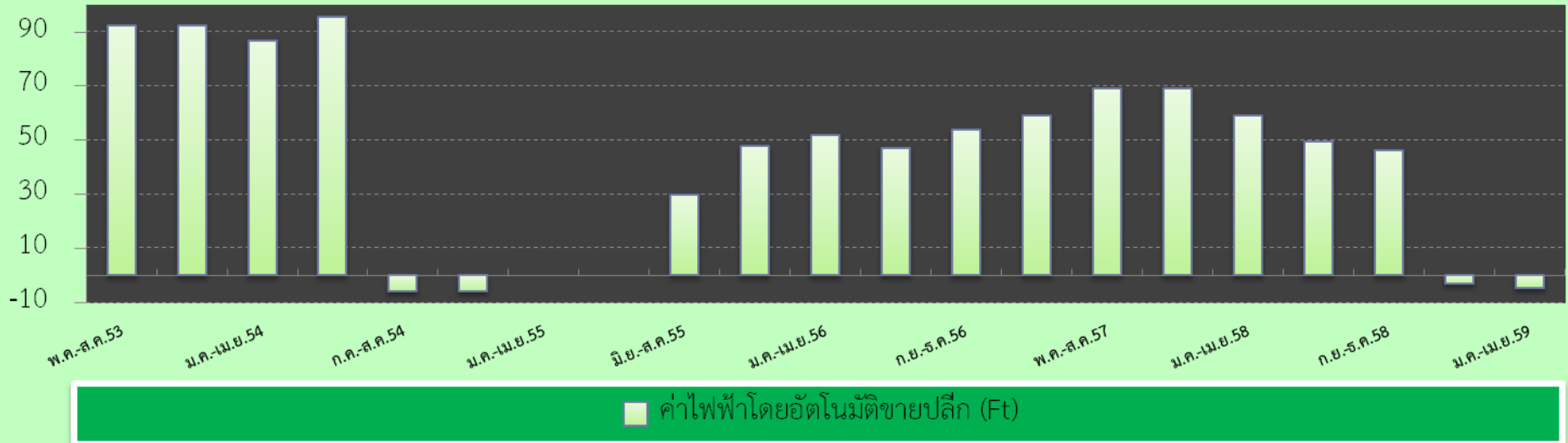
ภาวะเศรษฐกิจ ด้านการลงทุน



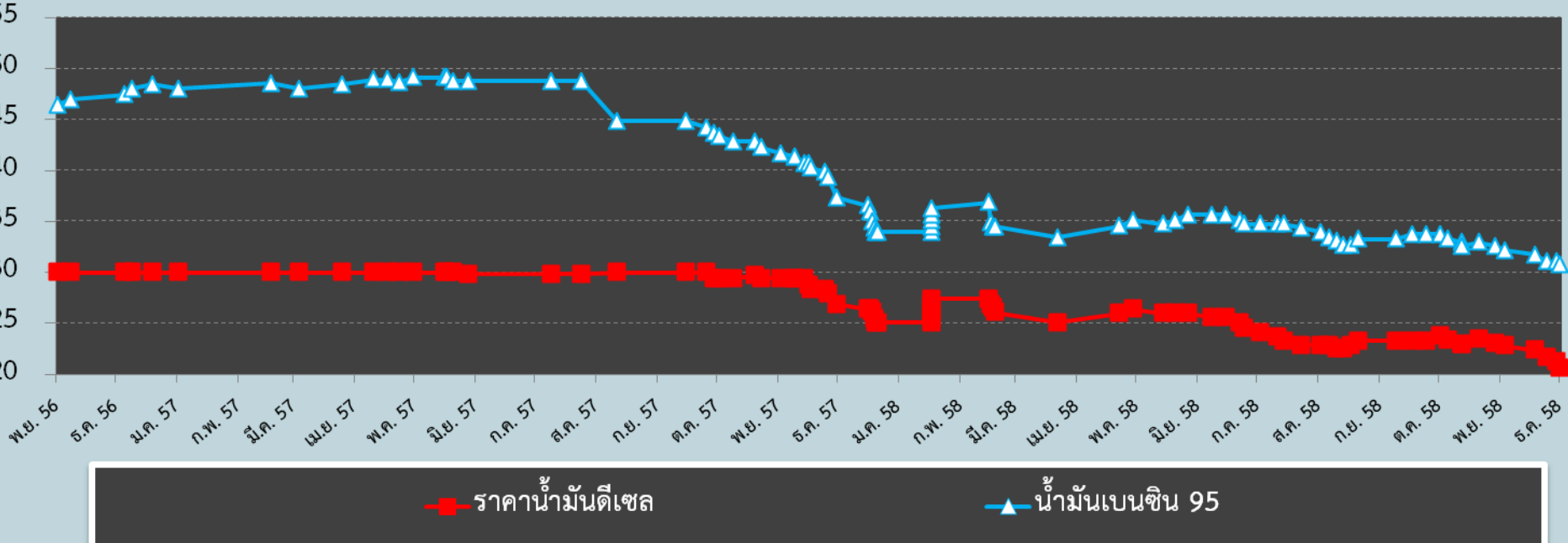
—●— อัตราการเจริญเติบโตเมื่อเทียบกับช่วงเวลาเดียวกันของปีที่ผ่านมา

ภาวะเศรษฐกิจ ด้านต้นทุน

สตางค์/หน่วย



บาท/ลิตร



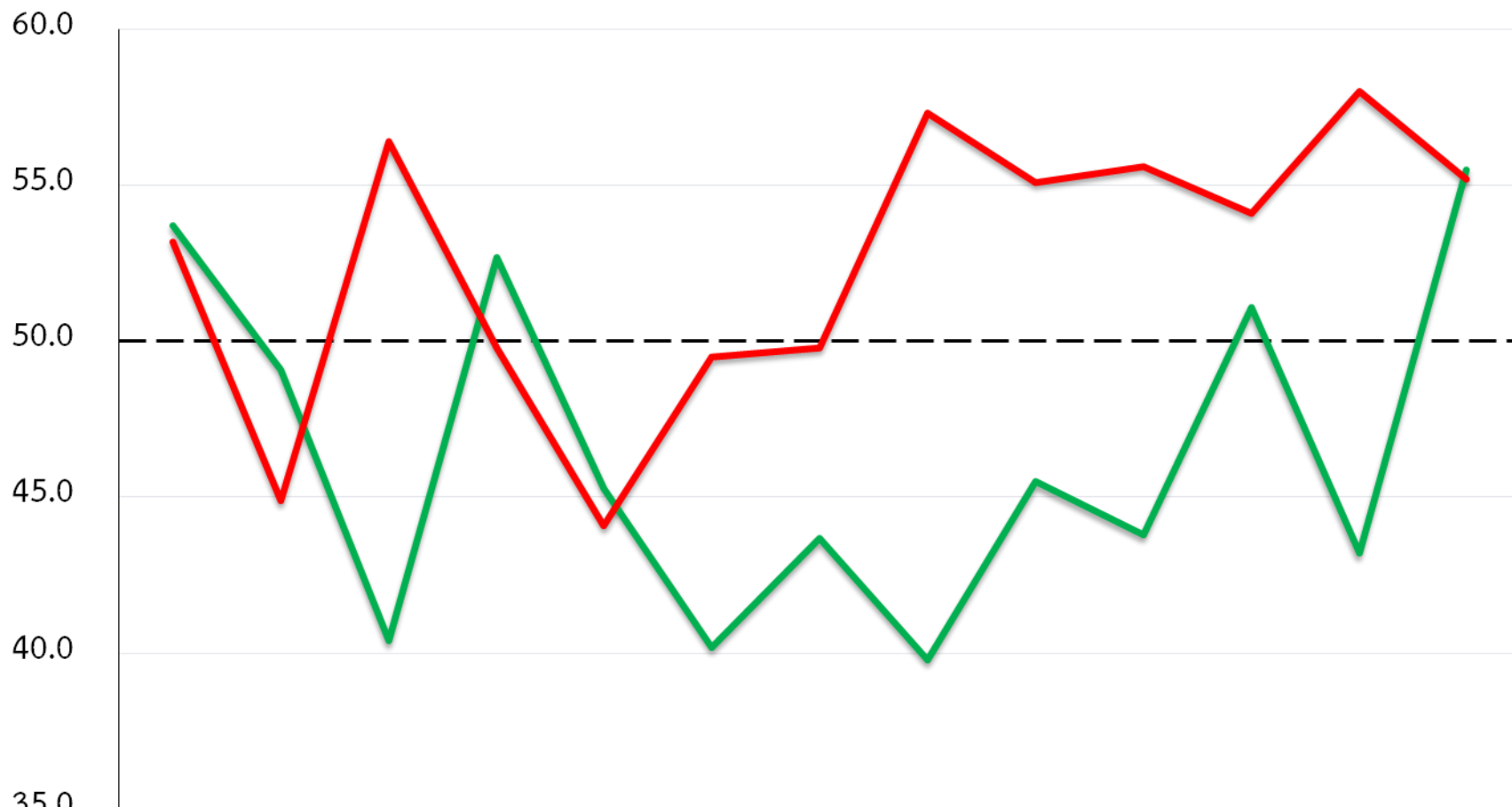
ดัชนีความเชื่อมั่นผู้ประกอบการภาคการค้าและบริการ

ประจำเดือนธันวาคม 2558

ดัชนีความเชื่อมั่น TSSI (SMEs+LE)

| ภาคธุรกิจ | ธ.ค.-57 | | พ.ย.-58 | | ธ.ค.-58 | | ผลต่างเทียบกับ เดือนก่อน | | ผลต่างเทียบกับ เดือนเดียวกัน ของปีก่อน | |
|----------------|---------|------|---------|------|---------|------|-----------------------------|------|--|------|
| | M | f3 | M | F3 | M | F3 | M | F3 | M | F3 |
| รวมค้า+บริการ | 53.7 | 53.2 | 43.2 | 58.0 | 55.5 | 55.2 | 12.3 | -2.8 | 1.8 | 2.0 |
| ค้าส่ง+ค้าปลีก | 52.9 | 53.0 | 43.4 | 58.6 | 54.5 | 56.1 | 11.1 | -2.5 | 1.6 | 3.1 |
| ค้าส่ง | 48.4 | 54.4 | 46.1 | 55.0 | 51.1 | 53.2 | 5.0 | -1.8 | 2.7 | -1.2 |
| ค้าปลีก | 54.6 | 52.5 | 42.4 | 60.0 | 55.8 | 57.2 | 13.4 | -2.8 | 1.2 | 4.7 |
| บริการ | 54.9 | 53.5 | 42.7 | 56.9 | 57.2 | 53.7 | 14.5 | -3.2 | 2.3 | 0.2 |

ดัชนีความเชื่อมั่น TSSI (SMEs+LE) ธ.ค.57- ธ.ค.58



35.0

40.0

45.0

50.0

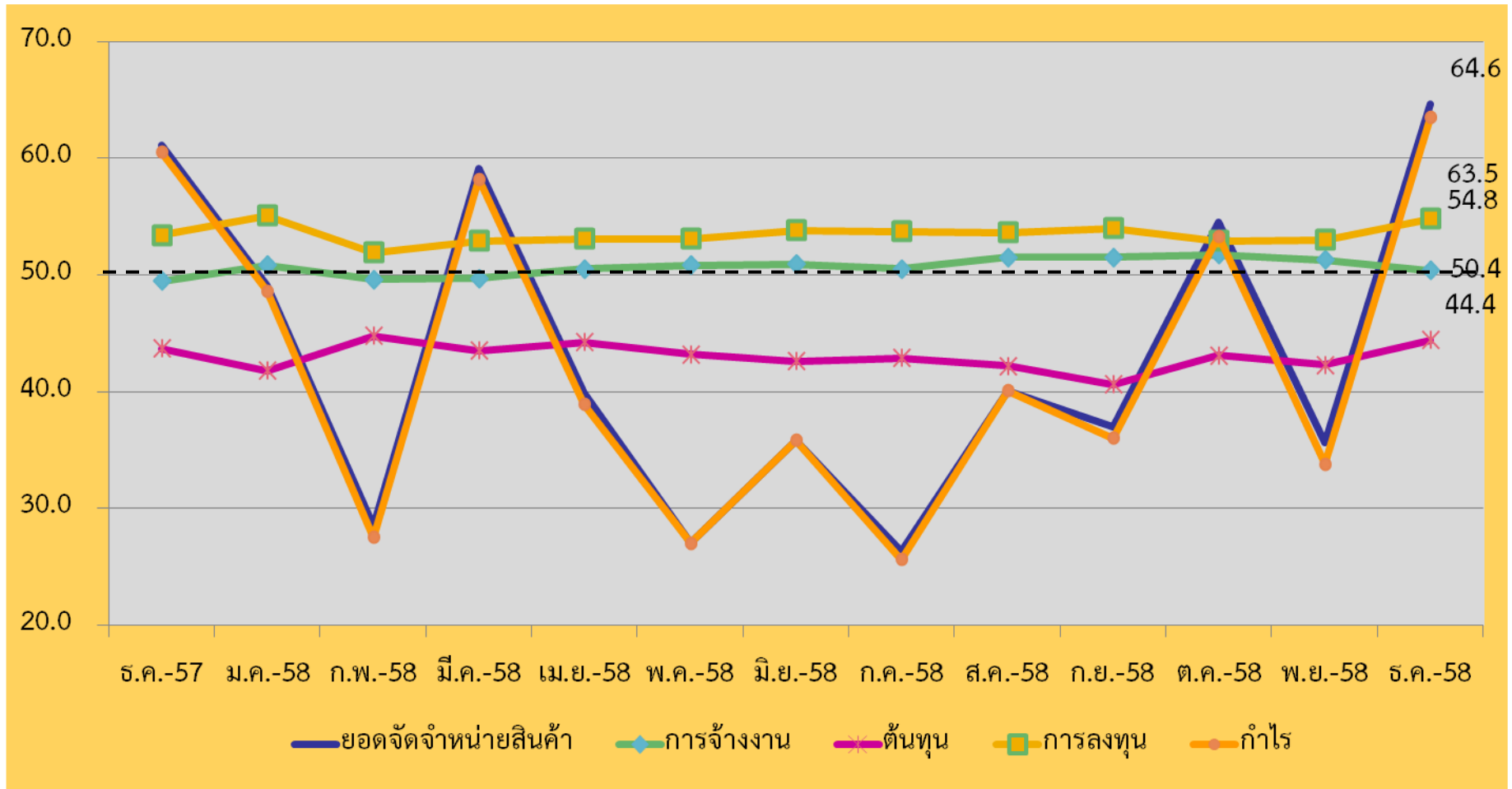
55.0

60.0

ธ.ค.-57 ม.ค.-58 ก.พ.-58 มี.ค.-58 เม.ย.-58 พ.ค.-58 มิ.ย.-58 ก.ค.-58 ส.ค.-58 ก.ย.-58 ต.ค.-58 พ.ย.-58 ธ.ค.-58

| | | | | | | | | | | | | | |
|----------------------|------|------|------|------|------|------|------|------|------|------|------|------|------|
| TSSI เดือนปัจจุบัน | 53.7 | 49.1 | 40.4 | 52.7 | 45.3 | 40.2 | 43.7 | 39.8 | 45.5 | 43.8 | 51.1 | 43.2 | 55.5 |
| TSSI 3 เดือนข้างหน้า | 53.2 | 44.9 | 56.4 | 49.8 | 44.1 | 49.5 | 49.8 | 57.3 | 55.1 | 55.6 | 54.1 | 58.0 | 55.2 |

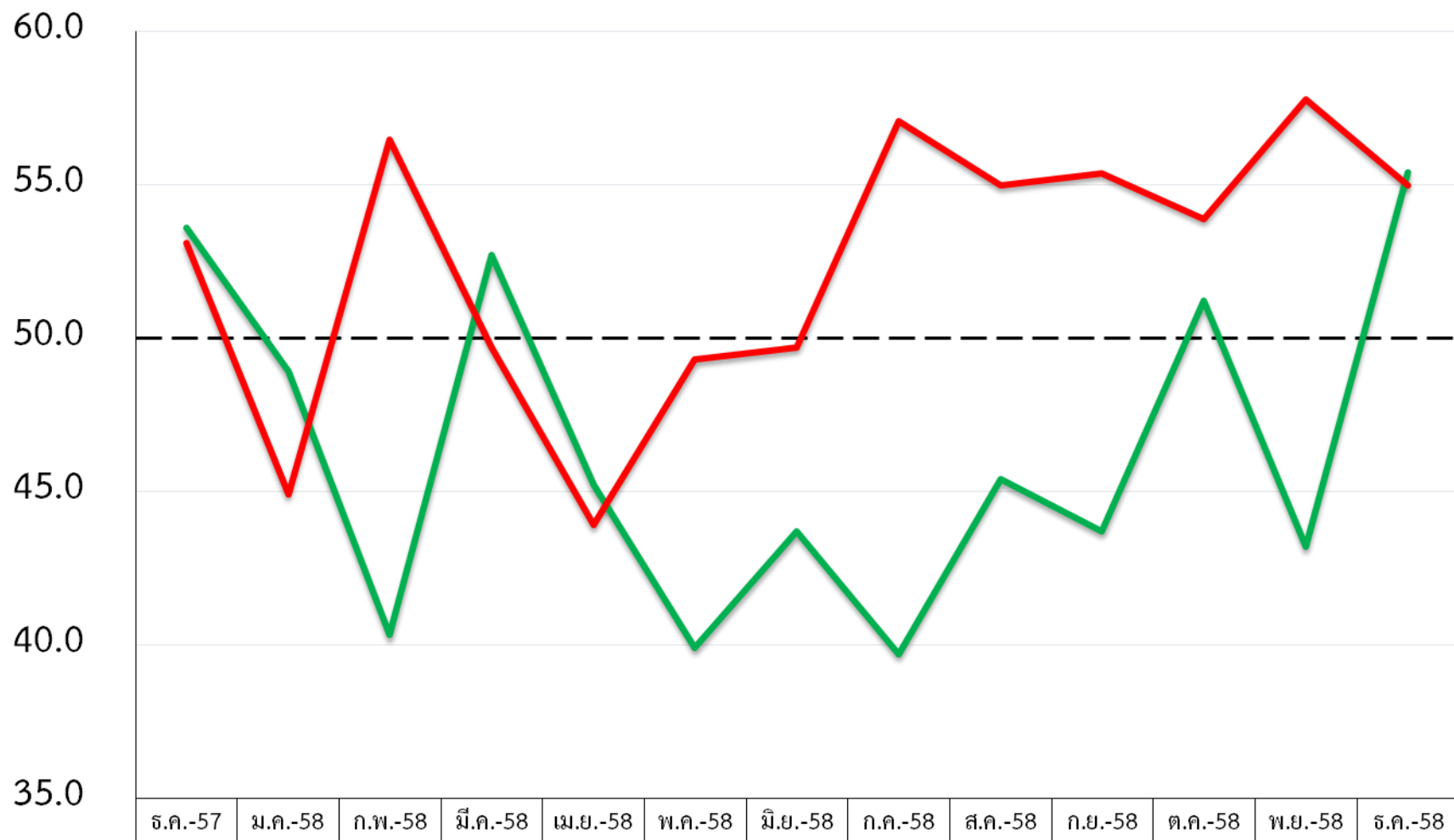
ดัชนีความเชื่อมั่น TSSI (SMEs+LE) แยกตามองค์ประกอบ



ดัชนีความเชื่อมั่น TSSI (SMEs)

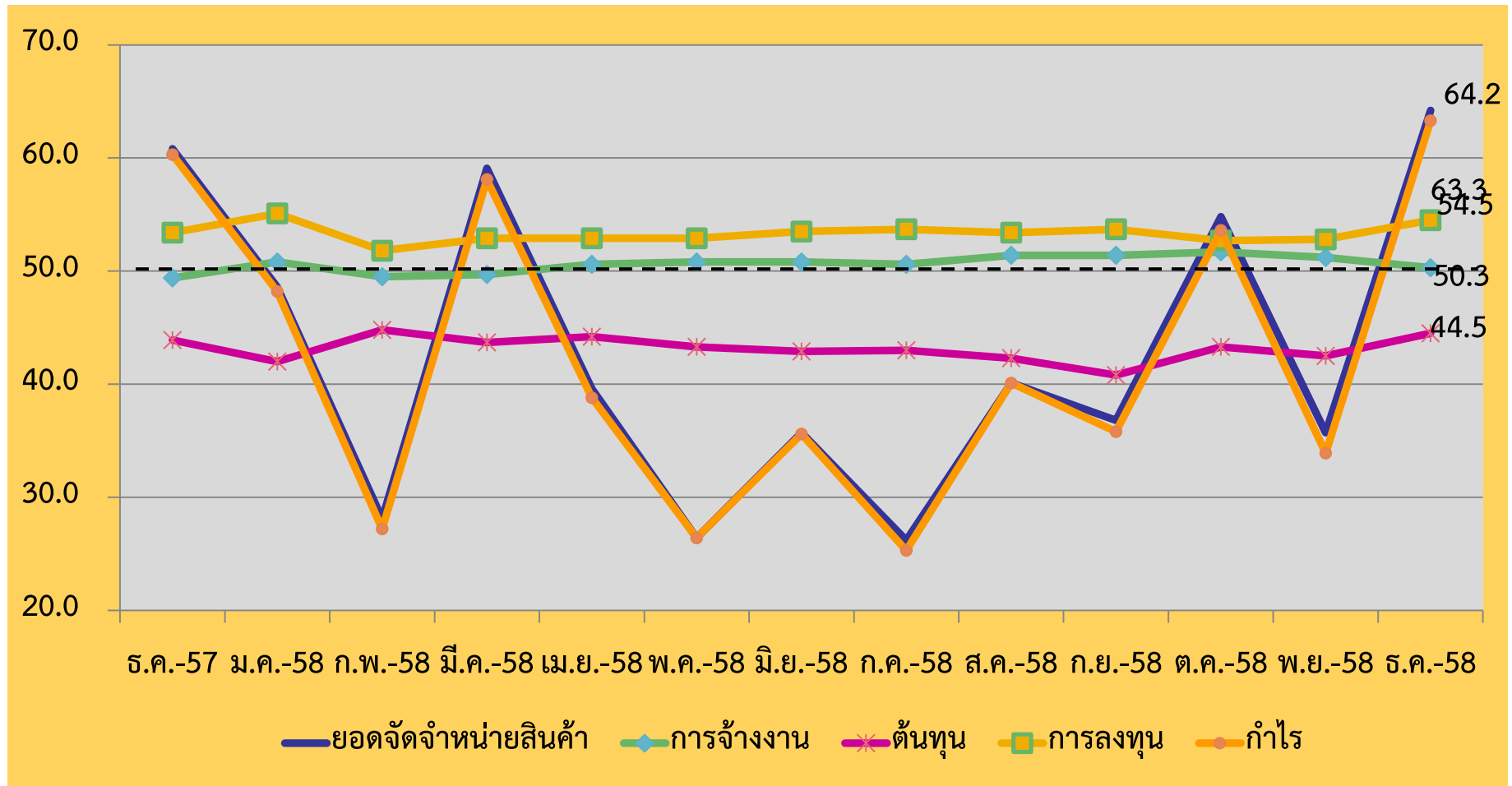
| ภาคธุรกิจ | ธ.ค.-57 | | พ.ย.-58 | | ธ.ค.-58 | | ผลต่างเทียบกับเดือนก่อน | | ผลต่างเทียบกับเดือนเดียวกันของปีก่อน | |
|----------------|---------|------|---------|------|---------|------|-------------------------|------|--------------------------------------|------|
| | M | F3 | M | F3 | M | F3 | M | F3 | M | F3 |
| รวมค้า+บริการ | 53.6 | 53.1 | 43.2 | 57.8 | 55.4 | 55.0 | 12.2 | -2.8 | 1.8 | 1.9 |
| ค้าส่ง+ค้าปลีก | 52.8 | 53.0 | 43.6 | 58.3 | 54.3 | 55.9 | 10.7 | -2.4 | 1.5 | 2.9 |
| ค้าส่ง | 49.1 | 54.2 | 46.2 | 55.0 | 51.1 | 53.3 | 4.9 | -1.7 | 2.0 | -0.9 |
| ค้าปลีก | 54.2 | 52.5 | 42.5 | 59.6 | 55.5 | 56.9 | 13.0 | -2.7 | 1.3 | 4.4 |
| บริการ | 54.8 | 53.3 | 42.6 | 56.9 | 57.1 | 53.6 | 14.5 | -3.3 | 2.3 | 0.3 |

ดัชนีความเชื่อมั่น TSSI (SMEs) ธ.ค.57- ธ.ค.58



| | | | | | | | | | | | | | |
|---|------|------|------|------|------|------|------|------|------|------|------|------|------|
| — TSSI เดือนปัจจุบัน | 53.6 | 48.9 | 40.3 | 52.7 | 45.2 | 39.9 | 43.7 | 39.7 | 45.4 | 43.7 | 51.2 | 43.2 | 55.4 |
| — TSSI 3 เดือนข้างหน้า | 53.1 | 44.9 | 56.5 | 49.7 | 43.9 | 49.3 | 49.7 | 57.1 | 55.0 | 55.4 | 53.9 | 57.8 | 55.0 |

ดัชนีความเชื่อมั่น TSSI (SMEs) แยกตามองค์ประกอบ



ความเชื่อมั่นต่อเศรษฐกิจประเทศ (SMEs)

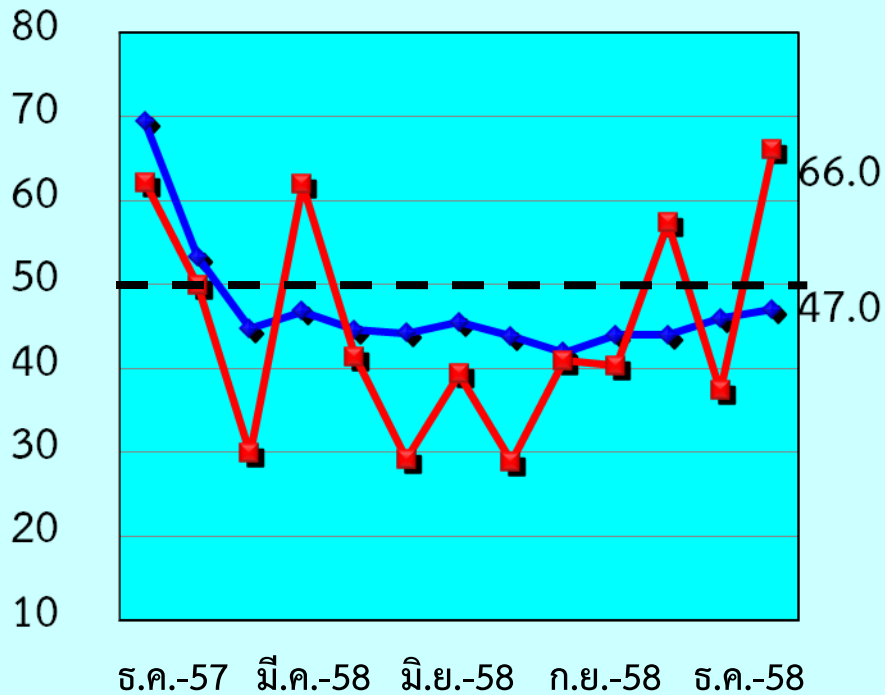
| ภาคธุรกิจ | ธ.ค.-57 | | พ.ย.-58 | | ธ.ค.-58 | | ผลต่างเทียบกับเดือนก่อน | | ผลต่างเทียบกับเดือนเดียวกันของปีก่อน | |
|----------------|---------|------|---------|------|---------|------|-------------------------|------|--------------------------------------|------|
| | M | F3 | M | F3 | M | F3 | M | F3 | M | F3 |
| รวมค้า+บริการ | 69.4 | 61.4 | 45.9 | 52.0 | 47.0 | 61.7 | 1.1 | 9.7 | -22.4 | 0.6 |
| ค้าส่ง+ค้าปลีก | 66.5 | 60.3 | 47.3 | 52.6 | 48.2 | 62.0 | 0.9 | 9.4 | -18.3 | 2.0 |
| ค้าส่ง | 57.8 | 63.9 | 49.2 | 57.2 | 49.4 | 59.1 | 0.2 | 1.9 | -8.2 | -5.2 |
| ค้าปลีก | 69.7 | 59.0 | 46.5 | 50.8 | 47.7 | 63.1 | 1.2 | 12.3 | -22.1 | 4.6 |
| บริการ | 74.3 | 63.2 | 43.7 | 50.9 | 45.0 | 61.2 | 1.3 | 10.3 | -29.2 | -1.6 |

ความเชื่อมั่นต่อธุรกิจตน (SMEs)

| ภาคธุรกิจ | ธ.ค.-57 | | พ.ย.-58 | | ธ.ค.-58 | | ผลต่างเทียบกับเดือนก่อน | | ผลต่างเทียบกับเดือนเดียวกันของปีก่อน | |
|----------------|---------|------|---------|------|---------|------|-------------------------|------|--------------------------------------|------|
| | M | F3 | M | F3 | M | F3 | M | F3 | M | F3 |
| รวมค้า+บริการ | 62.1 | 57.8 | 37.3 | 68.1 | 66.0 | 61.9 | 28.7 | -6.2 | 3.9 | 4.1 |
| ค้าส่ง+ค้าปลีก | 60.4 | 58.5 | 39.7 | 69.1 | 64.2 | 63.7 | 24.5 | -5.4 | 3.8 | 5.2 |
| ค้าส่ง | 50.6 | 62.0 | 48.6 | 62.0 | 59.3 | 58.8 | 10.7 | -3.2 | 8.7 | -3.2 |
| ค้าปลีก | 64.1 | 57.2 | 36.3 | 71.9 | 66.0 | 65.5 | 29.7 | -6.4 | 1.9 | 8.3 |
| บริการ | 65.0 | 56.7 | 33.3 | 66.5 | 68.8 | 59.0 | 35.5 | -7.5 | 3.8 | 2.3 |

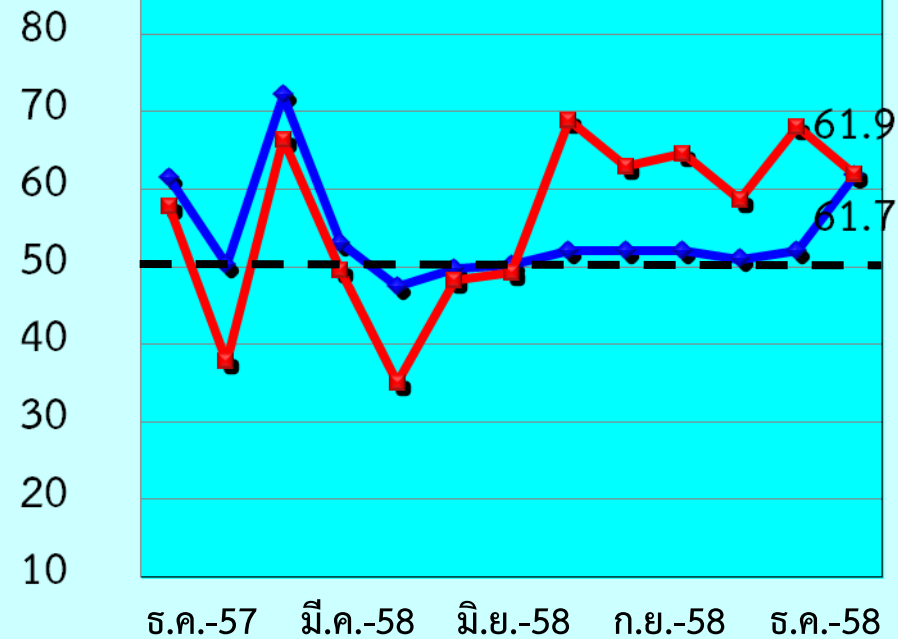
ดัชนีความเชื่อมั่นต่อเศรษฐกิจประเทศและธุรกิจตนเอง

ดัชนีปัจจุบัน



◆ ประเทศ ■ ธุรกิจตนเอง

ดัชนีคาดการณ์



◆ ประเทศ ■ ธุรกิจตนเอง

การเปลี่ยนแปลงของค่าดัชนีรายธุรกิจภาคการค้าส่ง

| ดัชนี | ธ.ค.-57 | | พ.ย.-58 | | ธ.ค.-58 | | ผลต่างเทียบกับเดือนก่อน | | ผลต่างเทียบกับเดือนเดียวกันของปีก่อน | |
|--------------------------|---------|------|---------|------|---------|------|-------------------------|------|--------------------------------------|------|
| | M | F3 | M | F3 | M | F3 | M | F3 | M | F3 |
| 1.ภาคการค้าส่ง | 49.1 | 54.2 | 46.2 | 55.0 | 51.1 | 53.3 | 4.9 | -1.7 | 2.0 | -0.9 |
| 1.1 สินค้าเกษตร | 55.0 | 55.0 | 51.4 | 57.2 | 53.2 | 52.1 | 1.8 | -5.1 | -1.8 | -2.9 |
| 1.2 สินค้าอุปโภค/ บริโภค | 50.2 | 52.7 | 44.3 | 57.9 | 53.6 | 55.8 | 9.3 | -2.1 | 3.4 | 3.1 |
| 1.3 วัสดุก่อสร้าง | 41.0 | 54.9 | 42.5 | 49.0 | 46.4 | 51.5 | 3.9 | 2.5 | 5.4 | -3.4 |

การเปลี่ยนแปลงของค่าดัชนีรายธุรกิจภาคการค้าปลีก

| ดัชนี | ธ.ค.-57 | | พ.ย.-58 | | ธ.ค.-58 | | ผลต่างเทียบกับเดือนก่อน | | ผลต่างเทียบกับเดือนเดียวกันของปีก่อน | |
|----------------------------|---------|------|---------|------|---------|------|-------------------------|------|--------------------------------------|-----|
| | M | F3 | M | F3 | M | F3 | M | F3 | M | F3 |
| 2.ภาคการค้าปลีก | 54.2 | 52.5 | 42.5 | 59.6 | 55.5 | 56.9 | 13.0 | -2.7 | 1.3 | 4.4 |
| 2.1 รถยนต์ รถจักรยานยนต์ | 50.0 | 52.9 | 40.2 | 59.8 | 52.8 | 59.7 | 12.6 | -0.1 | 2.8 | 6.8 |
| 2.2 ร้านค้าปลีก (สมัยใหม่) | 60.2 | 52.7 | 43.9 | 60.8 | 56.1 | 56.0 | 12.2 | -4.8 | -4.1 | 3.3 |
| 2.3 ร้านค้าปลีก (ดั้งเดิม) | 49.6 | 52.1 | 43.0 | 55.8 | 51.3 | 54.0 | 8.3 | -1.8 | 1.7 | 1.9 |
| 2.4 สถานีบริการน้ำมัน | 63.2 | 52.6 | 43.3 | 65.4 | 67.2 | 59.4 | 23.9 | -6.0 | 4.0 | 6.8 |

การเปลี่ยนแปลงของค่าดัชนีรายธุรกิจภาคบริการ

| ดัชนี | ธ.ค.-57 | | พ.ย.-58 | | ธ.ค.-58 | | ผลต่าง เทียบกับ เดือนก่อน | | ผลต่าง เทียบกับ เดือน เดียวกัน ของปีก่อน | |
|------------------------------|---------|------|---------|------|---------|------|---------------------------------|------|--|------|
| | M | F3 | M | F3 | M | F3 | M | F3 | M | F3 |
| 3.ภาคบริการ | 54.8 | 53.3 | 42.6 | 56.9 | 57.1 | 53.6 | 14.5 | -3.3 | 2.3 | 0.3 |
| 3.1 การก่อสร้าง | 41.8 | 58.2 | 44.5 | 51.6 | 55.2 | 54.7 | 10.7 | 3.1 | 13.4 | -3.5 |
| 3.2 กิจกรรม อสังหาริมทรัพย์ | 52.2 | 52.2 | 46.5 | 49.7 | 51.3 | 50.0 | 4.8 | 0.3 | -0.9 | -2.2 |
| 3.3 บริการด้านสุขภาพ/ความงาม | 56.2 | 52.2 | 44.2 | 53.5 | 52.9 | 54.4 | 8.7 | 0.9 | -3.3 | 2.2 |
| 3.4 การท่องเที่ยว | 59.9 | 53.5 | 39.2 | 62.7 | 63.5 | 55.6 | 24.3 | -7.1 | 3.6 | 2.1 |

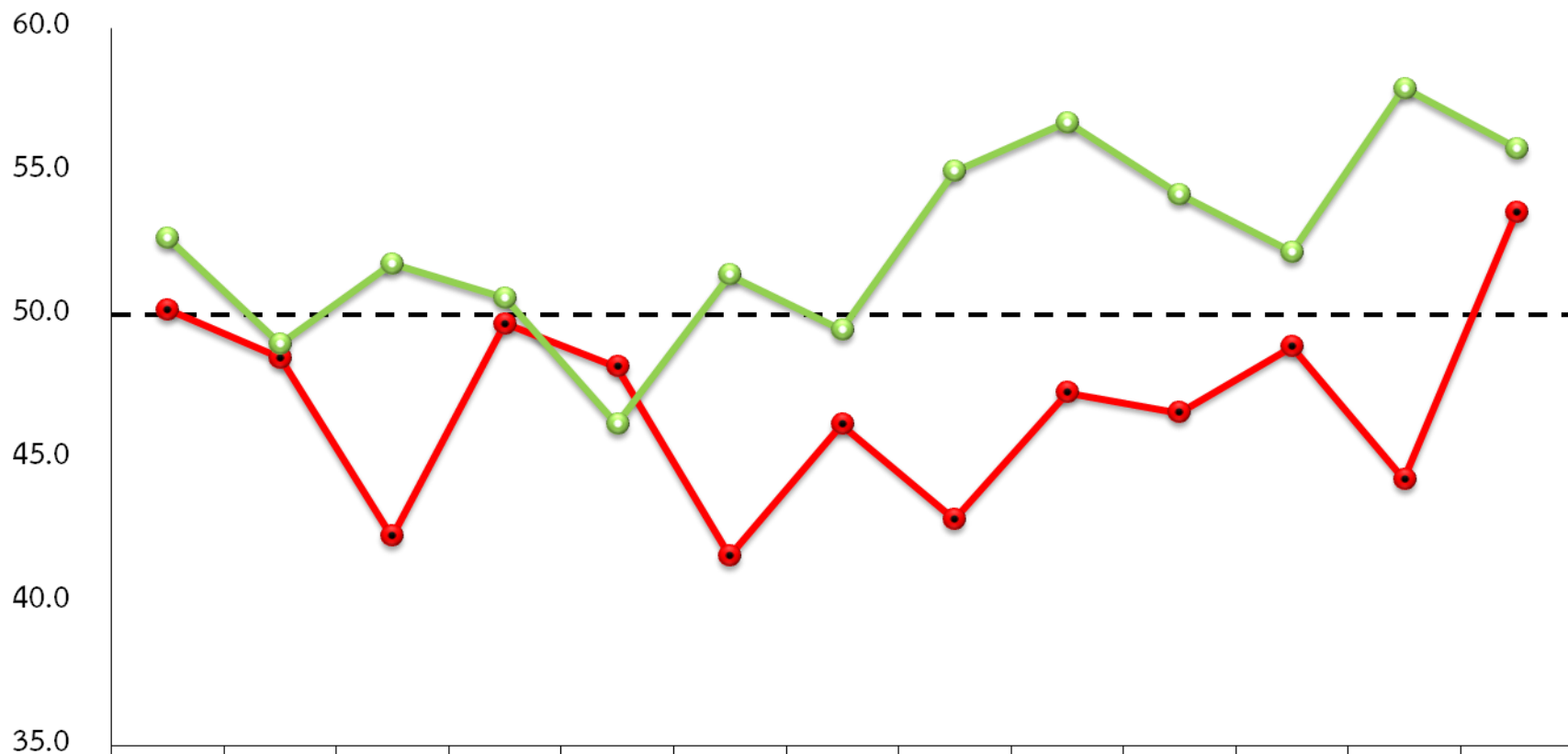
การเปลี่ยนแปลงของค่าดัชนีรายธุรกิจภาคบริการ (ต่อ)

| ดัชนี | ธ.ค.-57 | | พ.ย.-58 | | ธ.ค.-58 | | ผลต่าง เทียบกับ เดือนก่อน | | ผลต่าง เทียบกับ เดือน เดียวกัน ของปีก่อน | |
|--------------------------------|---------|------|---------|------|---------|------|---------------------------------|------|--|------|
| | M | F3 | M | F3 | M | F3 | M | F3 | M | F3 |
| 3.5 สันทนาการ วัฒนธรรม การกีฬา | 50.4 | 55.6 | 44.5 | 53.8 | 54.5 | 52.1 | 10.0 | -1.7 | 4.1 | -3.5 |
| 3.6 ด้านการขนส่งสินค้า | 60.0 | 54.9 | 39.8 | 64.5 | 63.4 | 56.3 | 23.6 | -8.2 | 3.4 | 1.4 |
| 3.7 ขนส่งมวลชน | 60.6 | 57.1 | 41.1 | 65.8 | 66.8 | 60.0 | 25.7 | -5.8 | 6.2 | 2.9 |
| 3.8 โรงแรม/เกสต์เฮาส์/บังกะโล | 56.7 | 49.3 | 41.4 | 54.7 | 58.2 | 51.4 | 16.8 | -3.3 | 1.5 | 2.1 |
| 3.9 ร้านอาหาร/ภัตตาคาร | 58.0 | 50.6 | 41.6 | 61.1 | 53.4 | 52.0 | 11.8 | -9.1 | -4.6 | 1.4 |

กลุ่มธุรกิจที่นำมาพิจารณาในเดือนนี้

- กิจการค้าส่งสินค้าอุปโภคบริโภค (เพิ่มขึ้น 9.3)
- กิจการค้าปลีกน้ำมัน (เพิ่มขึ้น 23.9)
- กิจการบริการด้านขนส่งสินค้าและมวลชน (เพิ่มขึ้น 23.6 และ 25.7 ตามลำดับ)

กิจการภาคค้าส่งสินค้าอุปโภคบริโภค



● เดือนปัจจุบัน

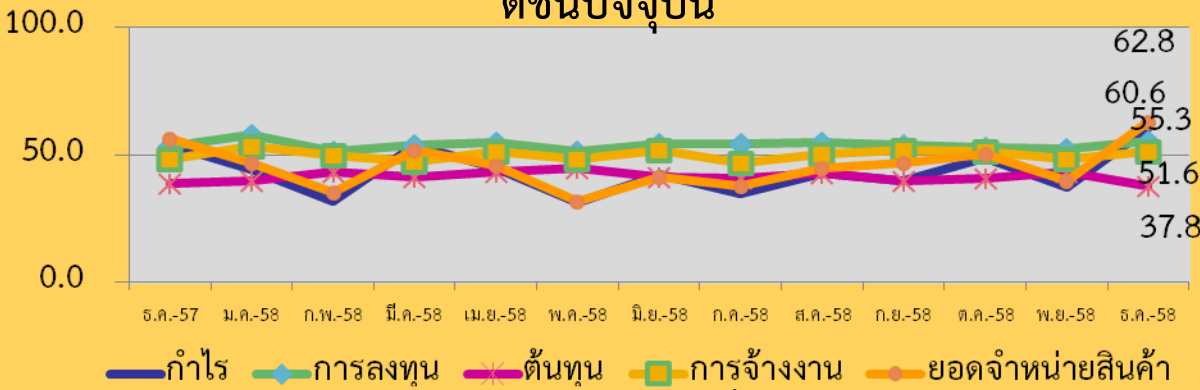
● 3 เดือนข้างหน้า

| | จ.ค.-57 | ม.ค.-58 | ก.พ.-58 | มี.ค.-58 | เม.ย.-58 | พ.ค.-58 | มิ.ย.-58 | ก.ค.-58 | ส.ค.-58 | ก.ย.-58 | ต.ค.-58 | พ.ย.-58 | จ.ค.-58 |
|-----------------|---------|---------|---------|----------|----------|---------|----------|---------|---------|---------|---------|---------|---------|
| เดือนปัจจุบัน | 50.2 | 48.5 | 42.3 | 49.7 | 48.2 | 41.6 | 46.2 | 42.9 | 47.3 | 46.6 | 48.9 | 44.3 | 53.6 |
| 3 เดือนข้างหน้า | 52.7 | 49.0 | 51.8 | 50.6 | 46.2 | 51.4 | 49.5 | 55.0 | 56.7 | 54.2 | 52.2 | 57.9 | 55.8 |

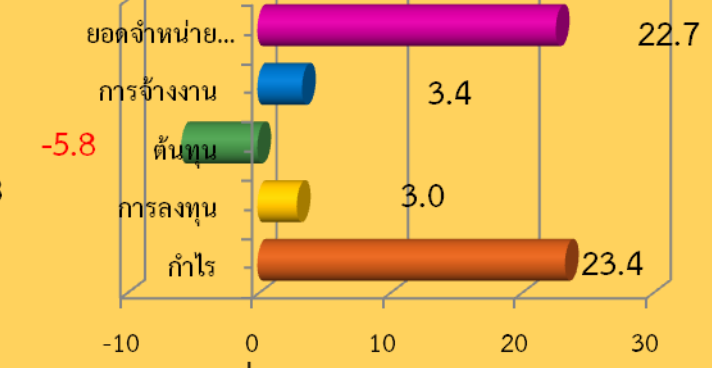
สาเหตุการปรับตัวของค่าดัชนีความเชื่อมั่น

ภาคค้าส่งสินค้าอุปโภคบริโภค

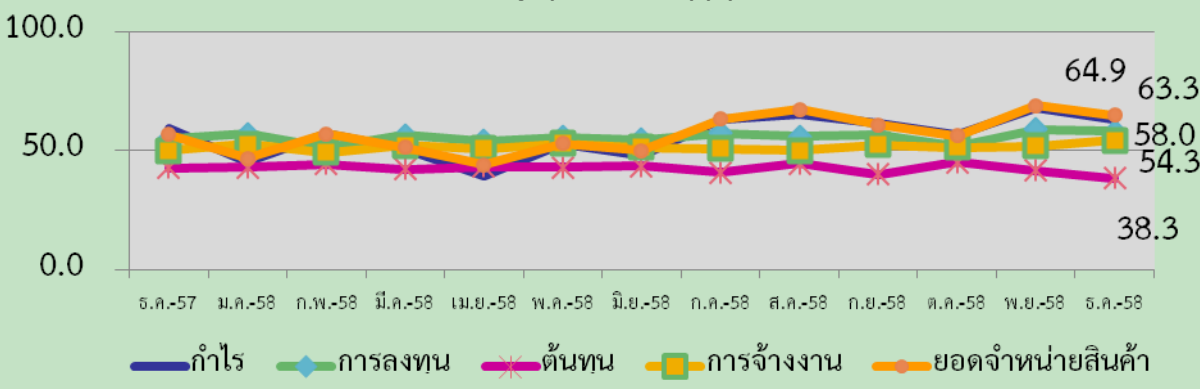
ดัชนีปัจจุบัน



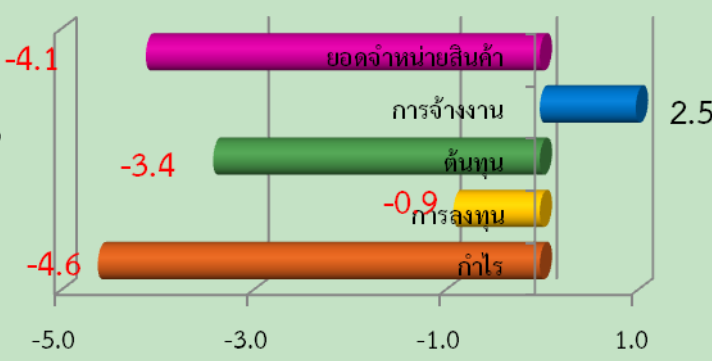
การเปลี่ยนแปลงในเดือนล่าสุด



ดัชนีคาดการณ์

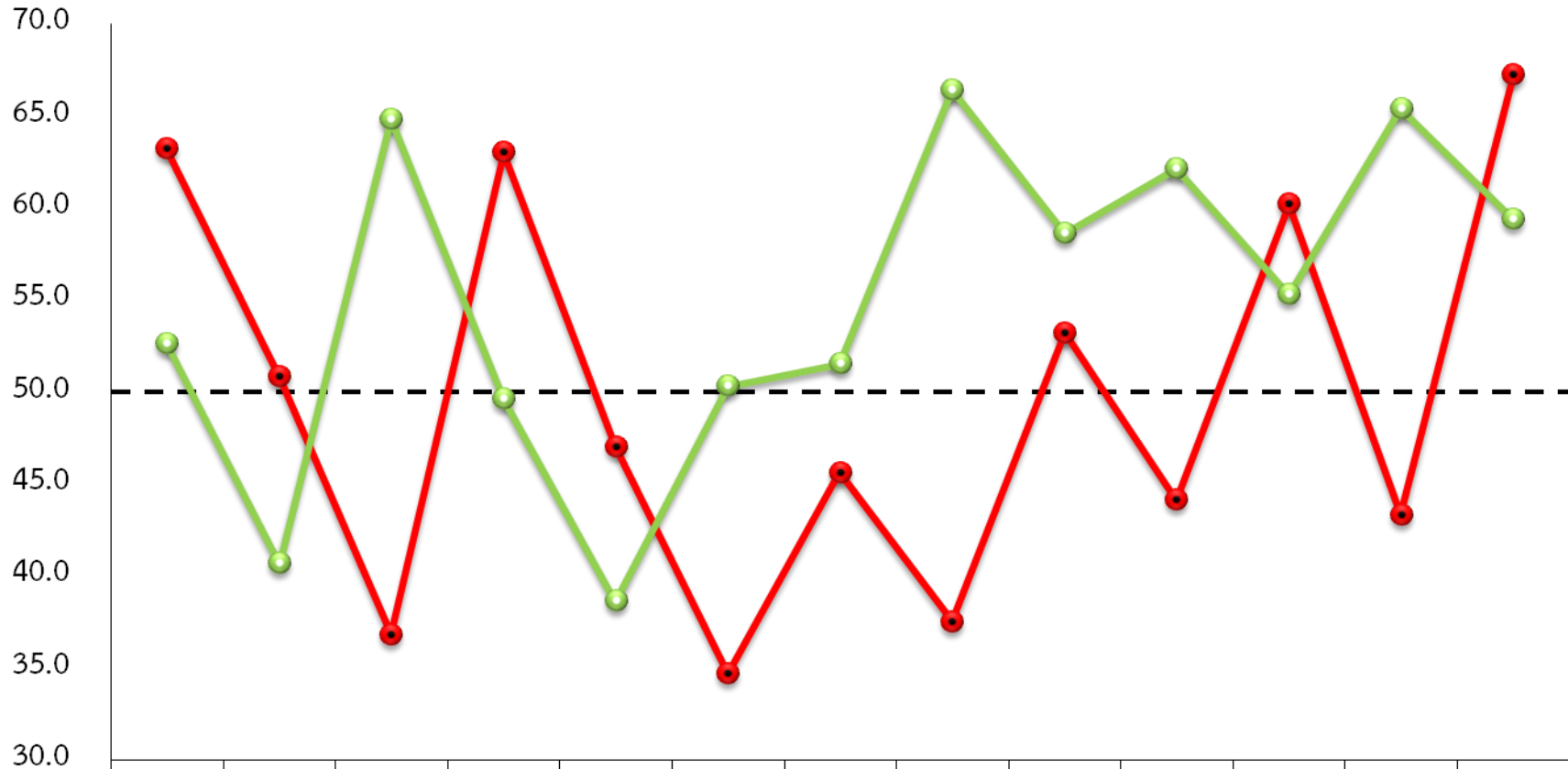


การเปลี่ยนแปลงในเดือนล่าสุด



ค่าดัชนีความเชื่อมั่นของผู้ประกอบการ SMEs กิจการค้าส่งสินค้าอุปโภคบริโภค ในปัจจุบันปรับตัวในทิศทางที่เพิ่มขึ้นเนื่องจากการก้าวเข้าสู่เทศกาลปีใหม่ซึ่งเป็นวันหยุดยาว ประกอบกับการออกมาตรการช่วยเหลือเกษตรกรผู้ประสบภัยธรรมชาติด้านการเกษตรต่างๆ และมาตรการยกเว้นภาษีเงินได้บุคคลธรรมดา สำหรับผู้ที่ซื้อสินค้าและบริการระหว่างวันที่ 25-31 ธันวาคม 2558 ซึ่งเป็นการกระตุ้นการบริโภคและการท่องเที่ยวในช่วงสิ้นปี จึงส่งผลให้ประชาชนมีการบริโภคเพิ่มสูงขึ้น โดยในเดือนธันวาคมการเก็บภาษีมูลค่าเพิ่มเติบโตร้อยละ 5.5 จากช่วงเดียวกันของปีก่อน ในขณะที่การให้สินเชื่อดอกเบี้ยต่ำแก่ผู้ประกอบการเอสเอ็มอีเป็นการส่งเสริมด้านการลงทุนของภาคเอกชน ขณะที่ค่าดัชนีความเชื่อมั่นคาดการณ์ 3 เดือนข้างหน้าปรับตัวในทิศทางที่ลดลงเนื่องจากภาคการเกษตรที่ยังคงชะลอตัวต่อเนื่อง ซึ่งสอดคล้องกับภาวะเศรษฐกิจเกษตรในปี 58 หดตัวร้อยละ 4.2 จากช่วงเวลาเดียวกันของปีที่ผ่านมา จากผลกระทบภัยแล้งทำให้ต้องชะลอการเพาะปลูก รวมทั้งการยกเลิกสัมปทานประมงในน่านน้ำอินโดนีเซีย และการปฏิบัติตามกฎหมายประมงฉบับใหม่ ประกอบกับราคาสินค้าเกษตรที่ตกต่ำ โดยดัชนีราคาพืชผลทางการเกษตรสำคัญปรับตัวลดลงต่อเนื่องเป็นเดือนที่ 23 นับจากเดือน กุมภาพันธ์ 57 โดยในเดือนธันวาคมดัชนี (ปรับฤดูกาล) อยู่ที่ระดับ 129.87 ลดลงร้อยละ 4.87 จากช่วงเดียวกันของปีก่อน ผนวกกับการส่งออกสินค้าเกษตรลดลงต่อเนื่องเช่นกัน โดยในเดือนธันวาคมหดตัวถึงร้อยละ 15.39 จากช่วงเดียวกันของปีก่อน จากการชะลอตัวของเศรษฐกิจโลก ทำให้ความต้องการสินค้าลดลง ซึ่งจะเห็นว่าภาคการเกษตรของไทยได้รับผลกระทบอย่างมากจากทั้งระดับราคาในประเทศและการส่งออกที่ปรับตัวลดลงส่งผลกระทบต่อรายได้ของเกษตรกรซึ่งถือเป็นกำลังซื้อสำคัญของประเทศ อีกทั้งผู้บริโภคยังคงมีความวิตกกังวลเกี่ยวกับค่าครองชีพและราคาสินค้าที่ยังคงทรงตัวในระดับสูง

กิจการภาคค้าปลีกน้ำมัน

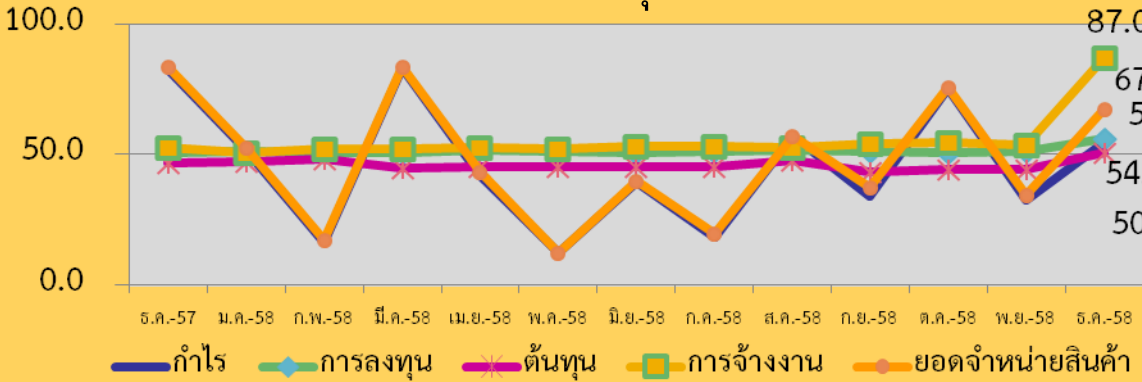


| | จ.ค.-57 | ม.ค.-58 | ก.พ.-58 | มี.ค.-58 | เม.ย.-58 | พ.ค.-58 | มิ.ย.-58 | ก.ค.-58 | ส.ค.-58 | ก.ย.-58 | ต.ค.-58 | พ.ย.-58 | จ.ค.-58 |
|-------------------|---------|---------|---------|----------|----------|---------|----------|---------|---------|---------|---------|---------|---------|
| ● เดือนปัจจุบัน | 63.2 | 50.8 | 36.8 | 63.0 | 47.0 | 34.7 | 45.6 | 37.5 | 53.2 | 44.1 | 60.2 | 43.3 | 67.2 |
| ● 3 เดือนข้างหน้า | 52.6 | 40.7 | 64.8 | 49.6 | 38.6 | 50.3 | 51.5 | 66.4 | 58.6 | 62.1 | 55.3 | 65.4 | 59.4 |

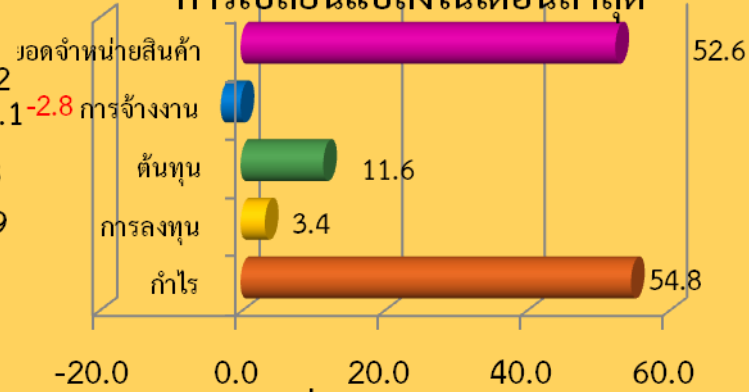
สาเหตุการปรับตัวของค่าดัชนีความเชื่อมั่น

ธุรกิจค้าปลีกน้ำมัน

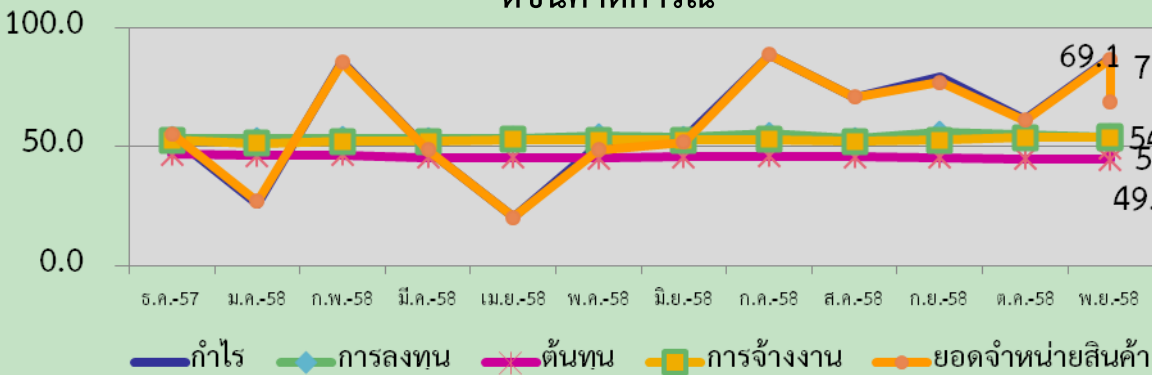
ดัชนีปัจจุบัน



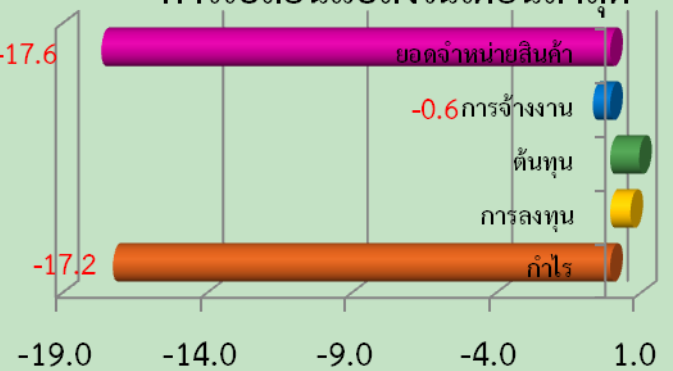
การเปลี่ยนแปลงในเดือนล่าสุด



ดัชนีคาดการณ์

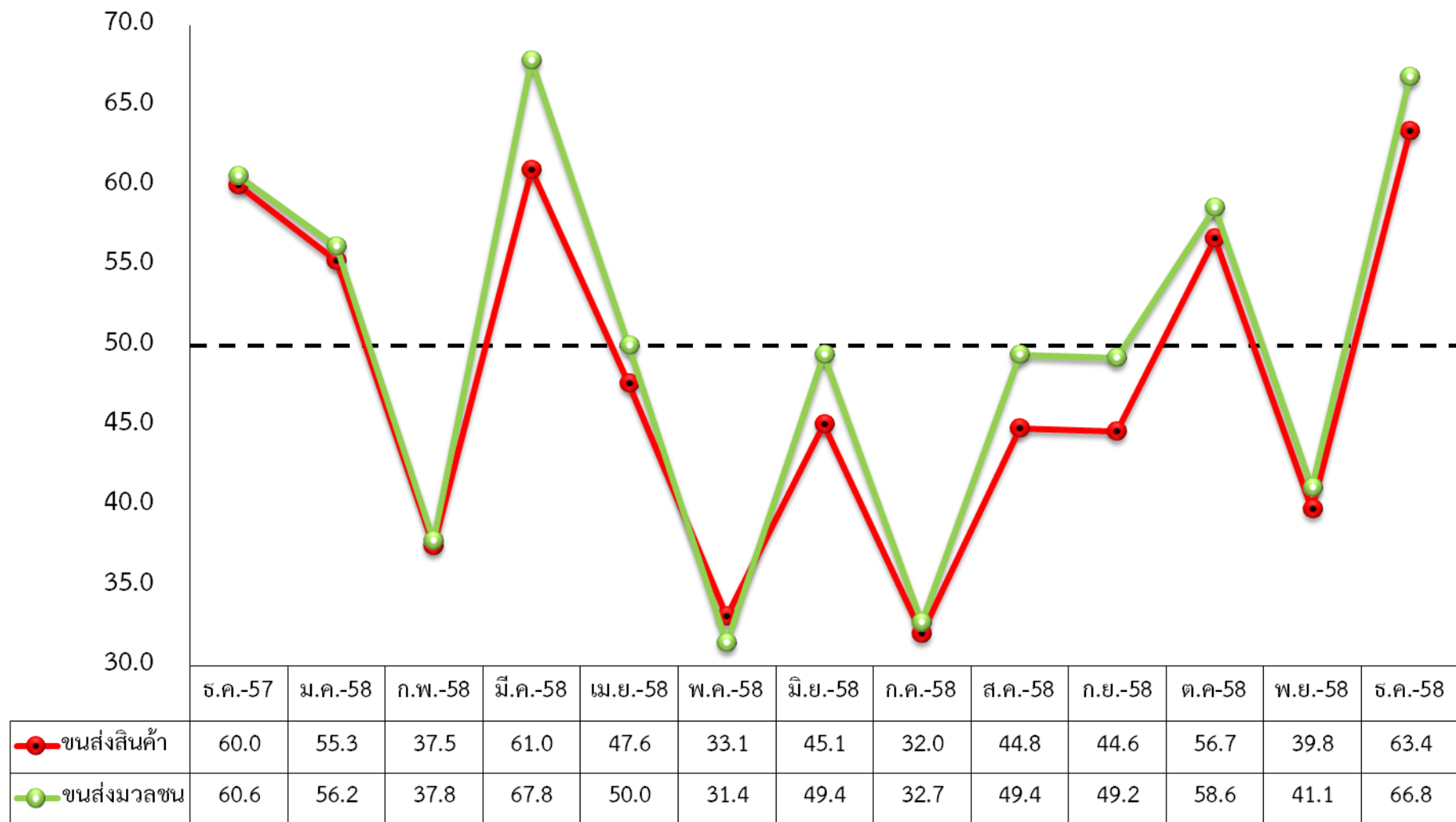


การเปลี่ยนแปลงในเดือนล่าสุด

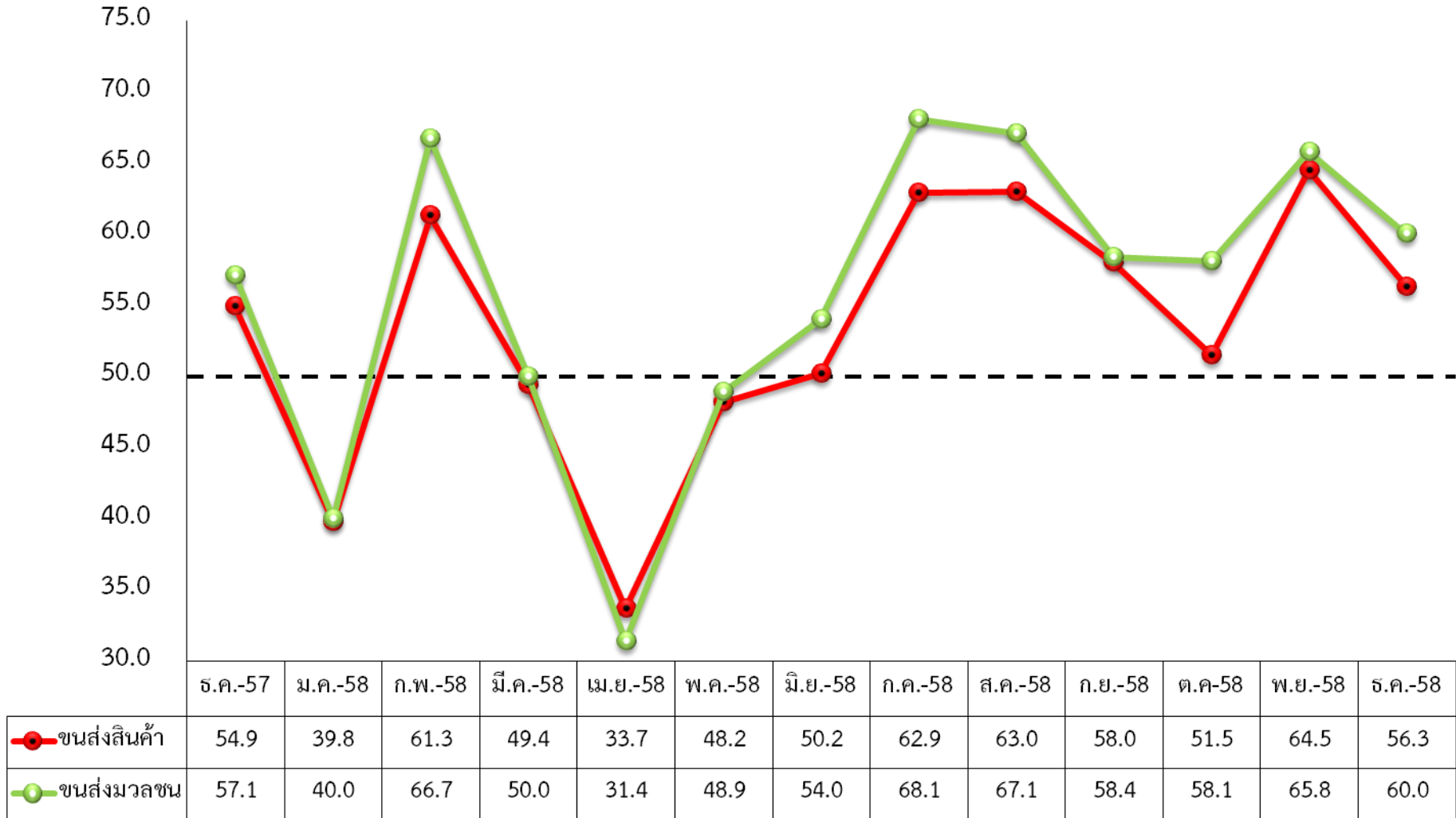


ค่าดัชนีความเชื่อมั่นของผู้ประกอบการ SMEs กิจกรรมค้าปลีกน้ำมันในปัจจุบันปรับตัวในทิศทางที่เพิ่มขึ้นเนื่องจาก เดือนธันวาคมมีวันหยุดยาวค่อนข้างมาก ประกอบกับการก้าวเข้าสู่เทศกาลปีใหม่ทำให้ประชาชนมีความต้องการจับจ่ายใช้สอยและเดินทางเพื่อกลับไปสู่อุณหภูมิที่เย็นและท่องเที่ยวมากขึ้น อีกทั้งยังเป็นฤดูกาลท่องเที่ยวของนักท่องเที่ยวต่างชาติ นอกจากนี้การเร่งเบิกจ่ายงบประมาณโดยเฉพาะงบลงทุนของภาครัฐซึ่งมีส่วนช่วยให้มีเม็ดเงินเข้ามากระตุ้นเศรษฐกิจก่อให้เกิดการจ้างงานและการบริโภคเพิ่มมากขึ้น ประกอบกับสำนักเศรษฐกิจหลายสำนักออกมาปรับประมาณการณ์การขยายตัวของเศรษฐกิจของไทยในปี 2558 ในทิศทางที่เพิ่มขึ้นจากที่เคยคาดการณ์ไว้ก่อนหน้านี้ เช่น สภาพัฒน์ เดิมคาดไว้ขยายตัวร้อยละ 2.7-3.2 ล่าสุดปรับเพิ่มเป็นขยายตัวร้อยละ 2.9 สำนักงานเศรษฐกิจการคลังเดิมคาดไว้ขยายตัวร้อยละ 2.6-3.1 ล่าสุดปรับเพิ่มเป็นขยายตัวร้อยละ 2.9 -3.0 และธนาคารแห่งประเทศไทยเดิมคาดไว้ขยายตัวร้อยละ 2.7 ล่าสุดปรับเพิ่มเป็นขยายตัวร้อยละ 2.8 ขณะที่ค่าดัชนีความเชื่อมั่นคาดการณ์ 3 เดือนข้างหน้าปรับตัวในทิศทางที่ลดลงเนื่องจากประชาชนยังคงมีความกังวลเกี่ยวกับสถานการณ์เศรษฐกิจโดยรวมที่ยังฟื้นตัวไม่ชัดเจน ตลอดจนระดับราคาสินค้าเกษตรมีการปรับตัวลดลงอย่างต่อเนื่อง เป็นเดือนที่ 23 นับจากเดือนกุมภาพันธ์ 57 โดยดัชนีราคาสินค้าเกษตรสำคัญ (ปรับฤดูกาล) ในเดือนธันวาคมอยู่ที่ระดับ 129.87 ปรับตัวลดลงร้อยละ 4.87 จากช่วงเดียวกันของปีก่อน ซึ่งจะเห็นว่าภาคการเกษตรของไทยได้รับผลกระทบอย่างมากจากทั้งระดับราคาในประเทศและการส่งออกที่ปรับตัวลดลงส่งผลกระทบต่อรายได้ของเกษตรกรซึ่งถือเป็นกำลังซื้อสำคัญของประเทศ อีกทั้งผู้บริโภคยังคงมีความวิตกกังวลเกี่ยวกับค่าครองชีพและราคาสินค้าที่ยังคงทรงตัวในระดับสูง จึงทำให้ประชาชนระมัดระวังในจับจ่ายใช้สอย

กิจการภาคบริการด้านการขนส่งสินค้าและมวลขน (ปัจจุบัน)



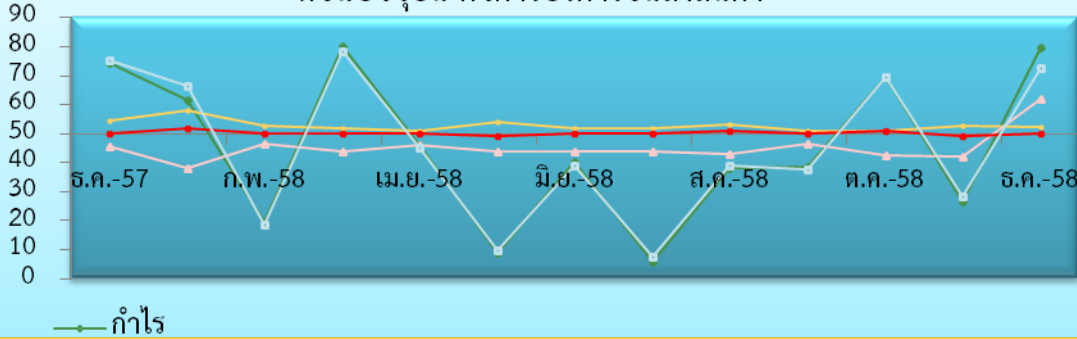
กิจการภาคบริการด้านการขนส่งสินค้าและมวลชน (คาดการณ์ 3 เดือนข้างหน้า)



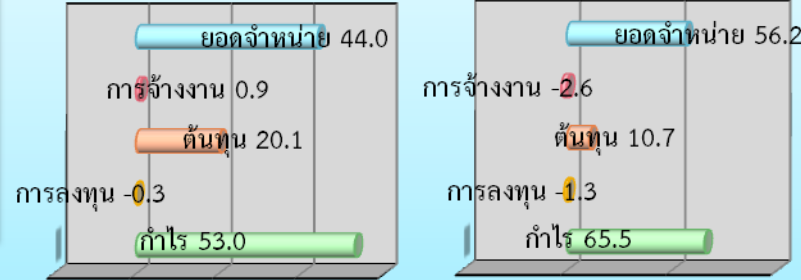
สาเหตุการปรับตัวของค่าดัชนีความเชื่อมั่น

กิจการบริการด้านการขนส่งสินค้าและขนส่งมวลชน

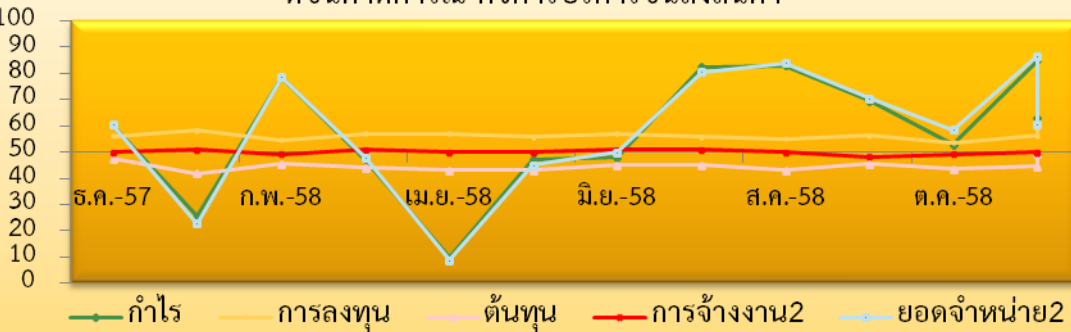
ดัชนีปัจจุบัน กิจการบริการขนส่งสินค้า



การเปลี่ยนแปลงเดือนล่าสุด



ดัชนีคาดการณ์ กิจการบริการขนส่งสินค้า



การเปลี่ยนแปลงเดือนล่าสุด



ค่าดัชนีความเชื่อมั่นของผู้ประกอบการ SMEs กิจการบริการด้านการขนส่งสินค้าและมวลชน ในปัจจุบันปรับตัวในทิศทางที่เพิ่มขึ้นเนื่องจากการก้าวเข้าสู่ช่วงเทศกาลปีใหม่ซึ่งมีวันหยุดยาวทำให้ผู้ประกอบการขนส่งสินค้าต้องเร่งส่งสินค้าให้แล้วเสร็จก่อนวันหยุดยาว ในขณะที่ผู้ประกอบการขนส่งมวลชนเร่งขนส่งผู้โดยสารให้ไปยังปลายทางมากขึ้น ตามจำนวนการจองตั๋ว อีกทั้งในเดือนธันวาคมเป็นช่วงฤดูกาลเก็บเกี่ยวข้าวนาปี ซึ่งสอดคล้องกับดัชนีผลผลิตสินค้าเกษตรในเดือน ธ.ค. 58 ขยายตัวร้อยละ 42.9 ผลจากการเลื่อนการเพาะปลูกข้าวนาปี ตั้งแต่ช่วงกลางปี 58 ที่ควรเริ่มปลูกตั้งแต่ต้นเดือน พ.ค. แต่ต้องเลื่อนการเพาะปลูกไปเป็นปลายเดือน ก.ค. จากปัญหาภัยแล้งและมีปริมาณไม่เพียงพอทำให้การเก็บเกี่ยวข้าวเปลือกล่าช้ากว่าปกติ ส่งผลให้ดัชนีผลผลิตสินค้าเกษตรในหมวดข้าวเปลือกมีการขยายตัวสูงถึง ร้อยละ 274.3 จึงเป็นปัจจัยหลักที่สนับสนุนให้สถานการณ์ด้านการขนส่งทั้งในส่วนของกิจการภาคการขนส่งสินค้าและการขนส่งมวลชนขยายตัวตามความต้องการของผู้บริโภคที่เพิ่มสูงขึ้น **ขณะที่ค่าดัชนีความเชื่อมั่นคาดการณ์ 3 เดือนข้างหน้าปรับตัวในทิศทางที่ลดลง** เนื่องจากสถานการณ์เศรษฐกิจของประเทศในภาพรวมยังฟื้นตัวไม่ชัดเจน โดยเฉพาะภาคการเกษตรซึ่งเป็นลูกค้ากลุ่มใหญ่ที่ใช้บริการขนส่งสินค้ามีปริมาณลดลงเนื่องจากปัญหาภัยแล้ง และภาคการส่งออกที่ยังคงชะลอตัวอย่างต่อเนื่องโดยมูลค่าการส่งออกสินค้ายังคงหดตัวต่อเนื่องตามเศรษฐกิจของประเทศคู่ค้าสำคัญ โดยเฉพาะจีนและอาเซียน โดยในเดือนธันวาคมมีมูลค่าการส่งออกสินค้า 17,100.12 ล้านดอลลาร์สหรัฐฯ ลดลงร้อยละ 8.73 จากช่วงเดียวกันของปีก่อนส่งผลให้กิจกรรมทางเศรษฐกิจด้านขนส่งชะลอตัวตามไปด้วย

ดัชนีความเชื่อมั่นแยกพิจารณาในแต่ละภูมิภาค




ประจำเดือน ธันวาคม 2558

ดัชนีความเชื่อมั่น TSSI SMEs รวมภาคการค้าและบริการ รายภูมิภาค

| ภูมิภาค | ธ.ค.-57 | | พ.ย.-58 | | ธ.ค.-58 | | ผลต่างเทียบกับเดือนก่อน | | ผลต่างเทียบกับเดือนเดียวกันของปีก่อน | |
|----------------------------|---------|------|---------|------|---------|------|-------------------------|------|--------------------------------------|------|
| | M | F3 | M | F3 | M | F3 | M | F3 | M | F3 |
| กรุงเทพฯและปริมณฑล | 53.1 | 54.1 | 41.5 | 53.0 | 53.0 | 53.2 | 11.5 | 0.2 | -0.1 | -0.9 |
| ตะวันออกเฉียงเหนือ | 55.0 | 53.3 | 41.7 | 59.7 | 57.4 | 56.8 | 15.7 | -2.9 | 2.4 | 3.5 |
| เหนือ | 61.3 | 54.2 | 50.7 | 61.5 | 58.3 | 57.2 | 7.6 | -4.3 | -3.0 | 3.0 |
| ใต้ | 42.5 | 50.1 | 41.6 | 55.5 | 48.9 | 50.7 | 7.3 | -4.8 | 6.4 | 0.6 |
| กลาง+ตะวันออกเฉียง+ตะวันตก | 61.0 | 54.8 | 39.2 | 61.4 | 62.7 | 59.6 | 23.5 | -1.8 | 1.7 | 4.8 |

สาเหตุการปรับตัวของค่าดัชนีความเชื่อมั่นในปัจจุบัน ของภูมิภาคต่าง ๆ

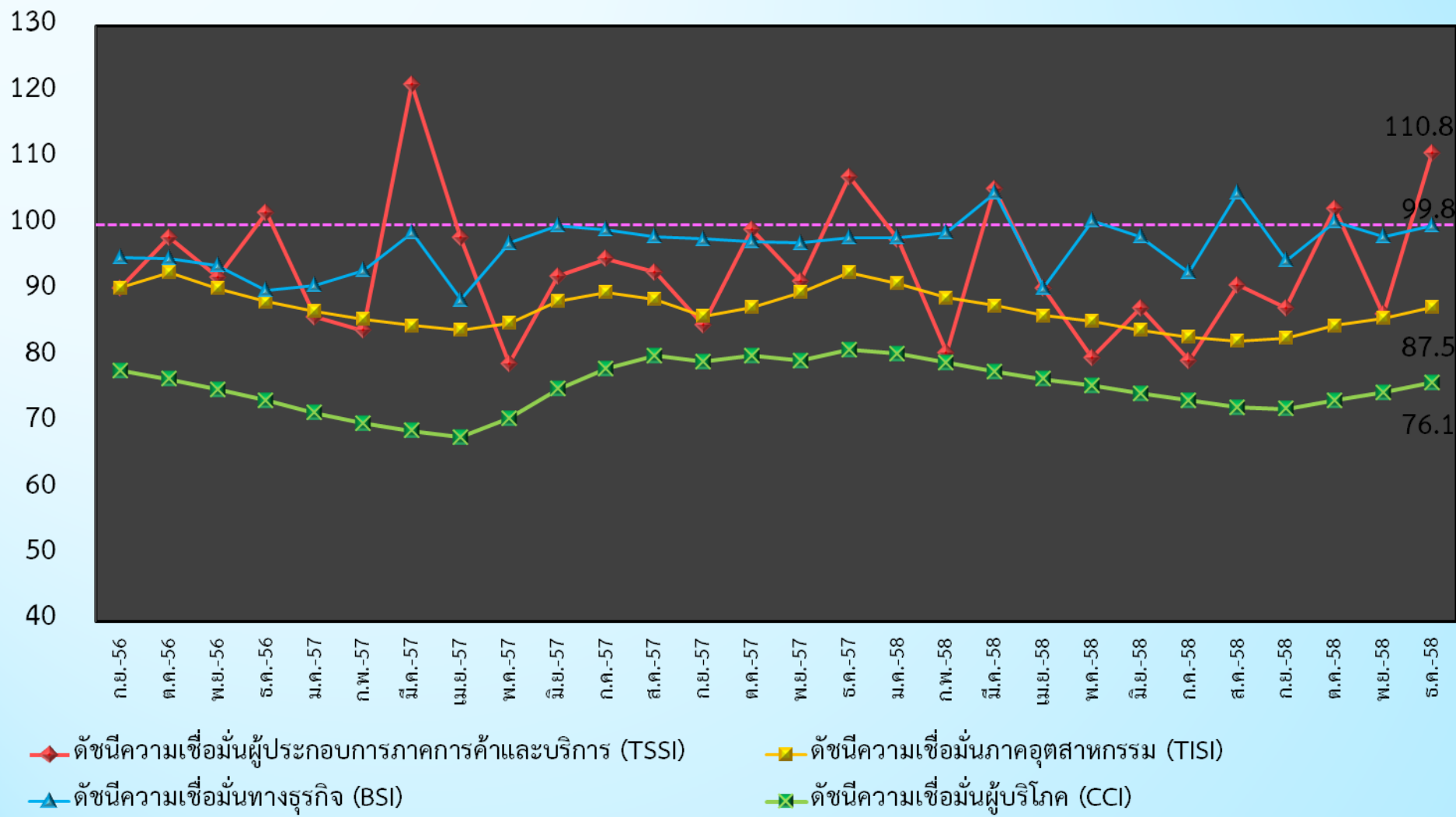
| ภูมิภาค | ทิศทางการเปลี่ยนแปลงของค่าดัชนีความเชื่อมั่นในปัจจุบัน | | |
|-----------------------------|--|------------|-----------|
| | ภาคค้าส่ง | ภาคค้าปลีก | ภาคบริการ |
| กรุงเทพมหานคร และปริมณฑล | + 4.5 | + 13.0 | + 14.3 |
| ภาคตะวันออกเฉียงเหนือ | + 7.0 | + 17.5 | + 16.5 |
| ภาคเหนือ | + 2.8 | + 8.9 | + 9.1 |
| ภาคใต้ | + 2.9 | + 4.5 | + 11.3 |
| ภาคกลาง ตะวันออก และตะวันตก | + 20.9 | + 23.9 | + 23.5 |

หมายเหตุ :  ปรับตัวในทิศทางที่เพิ่มขึ้น  ปรับตัวในทิศทางที่ลดลง  อยู่ในทิศทางที่ทรงตัว

เปรียบเทียบดัชนีความเชื่อมั่นในด้านต่าง ๆ

ประจำเดือนธันวาคม 2558

เปรียบเทียบค่าดัชนี ระหว่าง TSSI, TISI, BSI และ CCI



หมายเหตุ : ค่าดัชนี TSSI และ BSI ได้ทำการคำนวณปรับฐาน 100

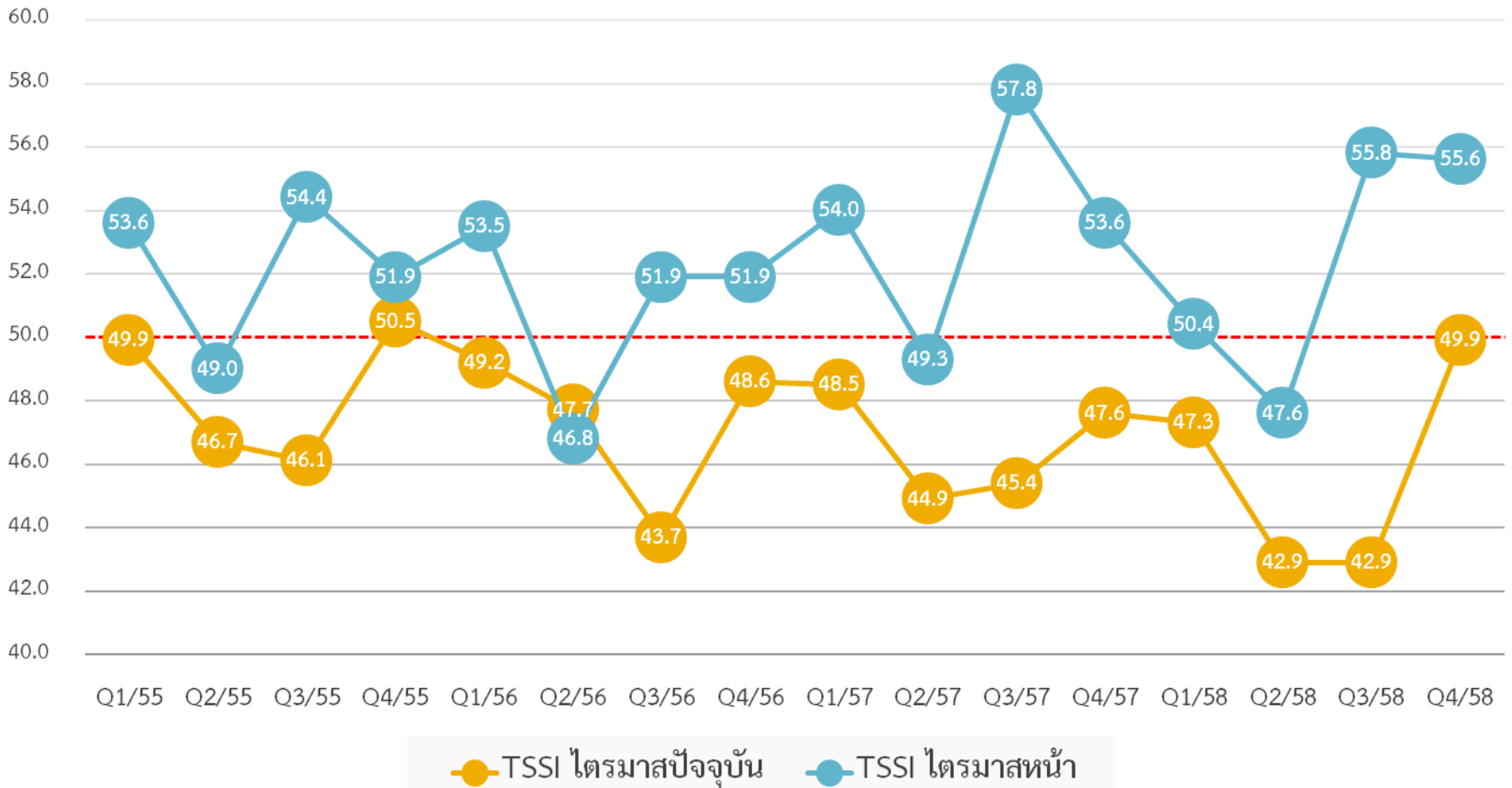
ดัชนีความเชื่อมั่นผู้ประกอบการภาคการค้าและบริการ

ประจำไตรมาสที่ 4 ปี 2558

ดัชนีความเชื่อมั่น TSSI ไตรมาสที่ 4/58 (SMEs)

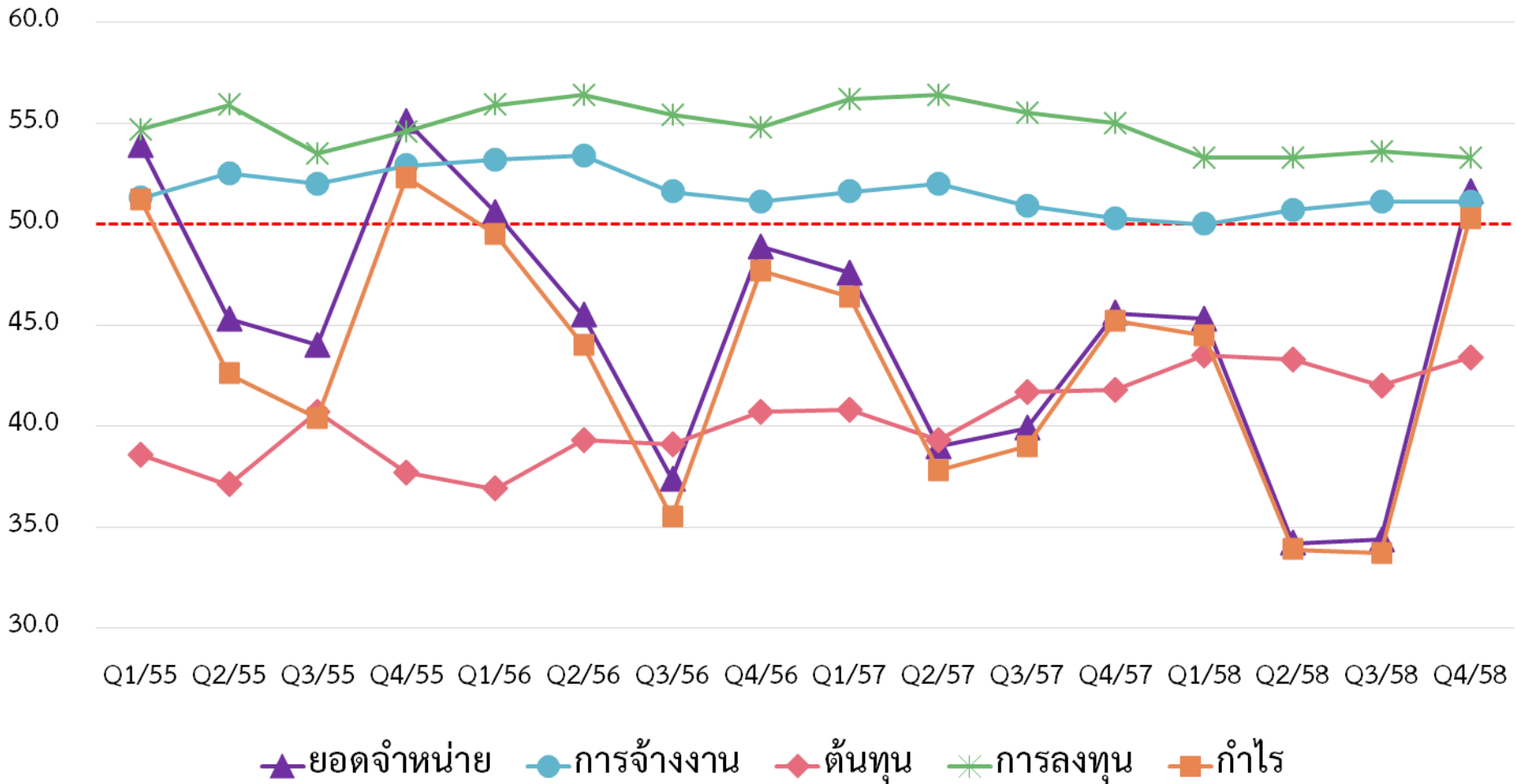
| ภาคธุรกิจ | Q4/57 | | Q3/58 | | Q4/58 | | ผลต่างเทียบกับไตรมาสก่อน | | ผลต่างเทียบกับไตรมาสเดียวกันในปีก่อน | |
|----------------|-------|------|-------|------|-------|------|--------------------------|------|--------------------------------------|------|
| | C | F3 | C | F3 | C | F3 | C | F3 | C | F3 |
| รวมค้า+บริการ | 47.6 | 53.6 | 42.9 | 55.8 | 49.9 | 55.6 | 7.0 | -0.2 | 2.3 | 2.0 |
| ค้าส่ง+ค้าปลีก | 47.2 | 54.0 | 43.2 | 55.9 | 49.7 | 56.4 | 6.5 | 0.5 | 2.5 | 2.4 |
| ค้าส่ง | 46.7 | 54.5 | 44.8 | 54.0 | 48.6 | 53.7 | 3.8 | -0.3 | 1.9 | -0.8 |
| ค้าปลีก | 47.3 | 53.7 | 42.6 | 56.5 | 50.1 | 57.5 | 7.5 | 1.0 | 2.8 | 3.8 |
| บริการ | 48.2 | 52.9 | 42.6 | 55.8 | 50.3 | 54.1 | 7.7 | -1.7 | 2.1 | 1.2 |

ดัชนีความเชื่อมั่น TSSI Q1/55 -Q4/58 (SMEs)



ดัชนีความเชื่อมั่น TSSI Q1/55 – Q4/58 (SMEs)

แยกตามองค์ประกอบ



ความเชื่อมั่นต่อเศรษฐกิจประเทศ (SMEs)

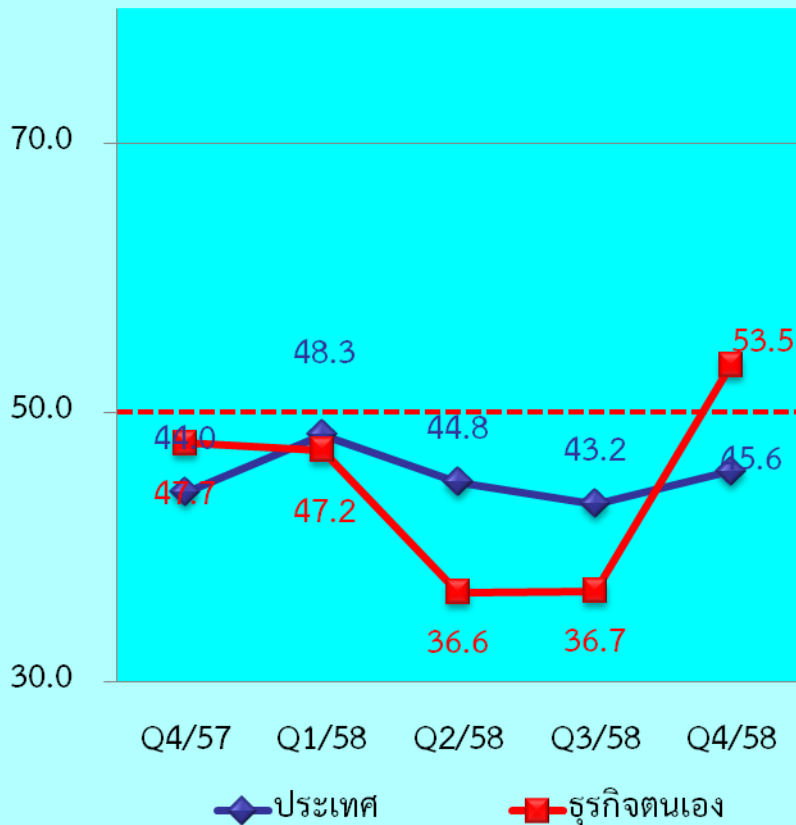
| ภาคธุรกิจ | Q4/57 | | Q3/58 | | Q4/58 | | ผลต่างเทียบกับไตรมาสก่อน | | ผลต่างเทียบกับไตรมาสเดียวกันในปีก่อน | |
|----------------|-------|------|-------|------|-------|------|--------------------------|-----|--------------------------------------|-------|
| | C | F3 | C | F3 | C | F3 | C | F3 | C | F3 |
| รวมค้า+บริการ | 44.0 | 64.2 | 43.2 | 52.0 | 45.6 | 54.9 | 2.4 | 2.9 | 1.6 | -9.3 |
| ค้าส่ง+ค้าปลีก | 44.3 | 63.6 | 43.9 | 53.1 | 46.9 | 55.5 | 3.0 | 2.4 | 2.6 | -8.1 |
| ค้าส่ง | 44.3 | 64.7 | 43.3 | 54.8 | 47.7 | 56.8 | 4.4 | 2.0 | 3.4 | -7.9 |
| ค้าปลีก | 44.2 | 63.2 | 44.1 | 52.4 | 46.6 | 55.0 | 2.5 | 2.6 | 2.4 | -8.2 |
| บริการ | 43.7 | 65.3 | 42.1 | 50.4 | 43.6 | 53.9 | 1.5 | 3.5 | -0.1 | -11.4 |

ความเชื่อมั่นต่อธุรกิจตน (SMEs)

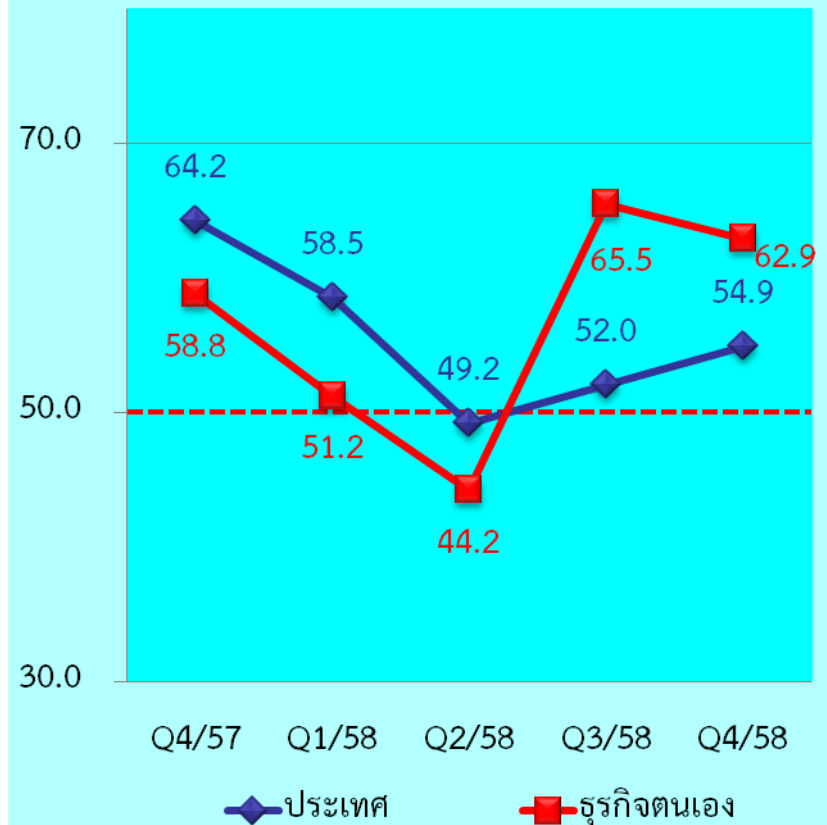
| ภาคธุรกิจ | Q4/57 | | Q3/58 | | Q4/58 | | ผลต่างเทียบกับไตรมาสก่อน | | ผลต่างเทียบกับไตรมาสเดียวกันในปีก่อน | |
|----------------|-------|------|-------|------|-------|------|--------------------------|------|--------------------------------------|------|
| | C | F3 | C | F3 | C | F3 | C | F3 | C | F3 |
| รวมค้า+บริการ | 47.7 | 58.8 | 36.7 | 65.5 | 53.5 | 62.9 | 16.8 | -2.6 | 5.8 | 4.1 |
| ค้าส่ง+ค้าปลีก | 47.2 | 60.4 | 38.0 | 65.6 | 53.5 | 64.7 | 15.5 | -0.9 | 6.3 | 4.3 |
| ค้าส่ง | 45.7 | 61.6 | 43.6 | 60.8 | 53.1 | 58.6 | 9.5 | -2.2 | 7.4 | -3.0 |
| ค้าปลีก | 47.7 | 59.9 | 36.0 | 67.3 | 53.7 | 66.9 | 17.7 | -0.4 | 6.0 | 7.0 |
| บริการ | 48.6 | 56.3 | 34.5 | 65.2 | 53.4 | 60.1 | 18.9 | -5.1 | 4.8 | 3.8 |

ดัชนีความเชื่อมั่นต่อเศรษฐกิจประเทศและธุรกิจตนเอง

ดัชนีไตรมาสปัจจุบัน



ดัชนีไตรมาสหน้า



ดัชนีความเชื่อมั่น TSSI ไตรมาสที่ 4/58 รายสาขา

| ภาคธุรกิจ | Q4/57 | | Q3/58 | | Q4/58 | | ผลต่าง เทียบกับ ไตรมาส ก่อน | | ผลต่าง เทียบกับ ไตรมาส เดียวกันใน ปีก่อน | |
|--------------------------|-------|------|-------|------|-------|------|--------------------------------------|------|--|------|
| | C | F3 | C | F3 | C | F3 | C | F3 | C | F3 |
| 1.ภาคการค้าส่ง | 48.6 | 56.6 | 44.8 | 54.0 | 48.6 | 53.7 | 3.8 | -0.3 | 0.0 | -2.9 |
| 1.1 สินค้าเกษตร | 53.5 | 57.1 | 46.0 | 56.1 | 51.7 | 54.9 | 5.7 | -1.2 | -1.8 | -2.2 |
| 1.2 สินค้าอุปโภค/ บริโภค | 46.4 | 57.0 | 45.6 | 55.3 | 48.9 | 55.3 | 3.3 | 0.0 | 2.5 | -1.7 |
| 1.3 วัสดุก่อสร้าง | 45.6 | 55.9 | 42.3 | 50.5 | 44.9 | 50.6 | 2.6 | 0.1 | -0.7 | -5.3 |

ดัชนีความเชื่อมั่น TSSI ไตรมาสที่ 4/58 รายสาขา

| ภาคธุรกิจ | Q4/57 | | Q3/58 | | Q4/58 | | ผลต่าง เทียบกับ ไตรมาส ก่อน | | ผลต่าง เทียบกับ ไตรมาส เดียวกันใน ปีก่อน | |
|----------------------------|-------|------|-------|------|-------|------|--------------------------------------|------|--|------|
| | C | F3 | C | F3 | C | F3 | C | F3 | C | F3 |
| 2.ภาคการค้าปลีก | 49.0 | 57.2 | 42.6 | 56.5 | 50.1 | 57.5 | 7.5 | 1.0 | 1.1 | 0.3 |
| 2.1 รถยนต์ รถจักรยานยนต์ | 44.2 | 58.7 | 40.9 | 53.6 | 45.7 | 59.8 | 4.8 | 6.2 | 1.5 | 1.1 |
| 2.2 ร้านค้าปลีก (สมัยใหม่) | 52.2 | 57.5 | 43.4 | 59.1 | 52.5 | 57.6 | 9.1 | -1.5 | 0.3 | 0.1 |
| 2.3 ร้านค้าปลีก (ดั้งเดิม) | 47.4 | 55.1 | 42.3 | 54.1 | 48.5 | 54.4 | 6.2 | 0.3 | 1.1 | -0.7 |
| 2.4 สถานีบริการน้ำมัน | 55.6 | 58.8 | 44.9 | 62.4 | 56.9 | 60.0 | 12.0 | -2.4 | 1.3 | 1.2 |

ดัชนีความเชื่อมั่น TSSI ไตรมาสที่ 4/58 รายสาขา

| ภาคธุรกิจ | Q4/57 | | Q3/58 | | Q4/58 | | ผลต่าง เทียบกับ ไตรมาส ก่อน | | ผลต่าง เทียบกับ ไตรมาส เดียวกันใน ปีก่อน | |
|------------------------------|-------|------|-------|------|-------|------|--------------------------------------|------|--|------|
| | C | F3 | C | F3 | C | F3 | C | F3 | C | F3 |
| 3.ภาคบริการ | 50.8 | 55.7 | 42.6 | 55.8 | 50.3 | 54.1 | 7.7 | -1.7 | -0.5 | -1.6 |
| 3.1 การก่อสร้าง | 49.3 | 54.5 | 44.4 | 53.5 | 48.0 | 52.9 | 3.6 | -0.6 | -1.3 | -1.6 |
| 3.2 กิจกรรม อสังหาริมทรัพย์ | 47.9 | 52.9 | 44.9 | 50.6 | 49.2 | 50.4 | 4.3 | -0.2 | 1.3 | -2.5 |
| 3.3 บริการด้านสุขภาพ/ความงาม | 49.8 | 55.2 | 41.3 | 51.4 | 48.5 | 52.4 | 7.2 | 1.0 | -1.3 | -2.8 |
| 3.4 การท่องเที่ยว | 54.4 | 56.8 | 39.7 | 60.2 | 51.6 | 56.8 | 11.9 | -3.4 | -2.8 | 0.0 |

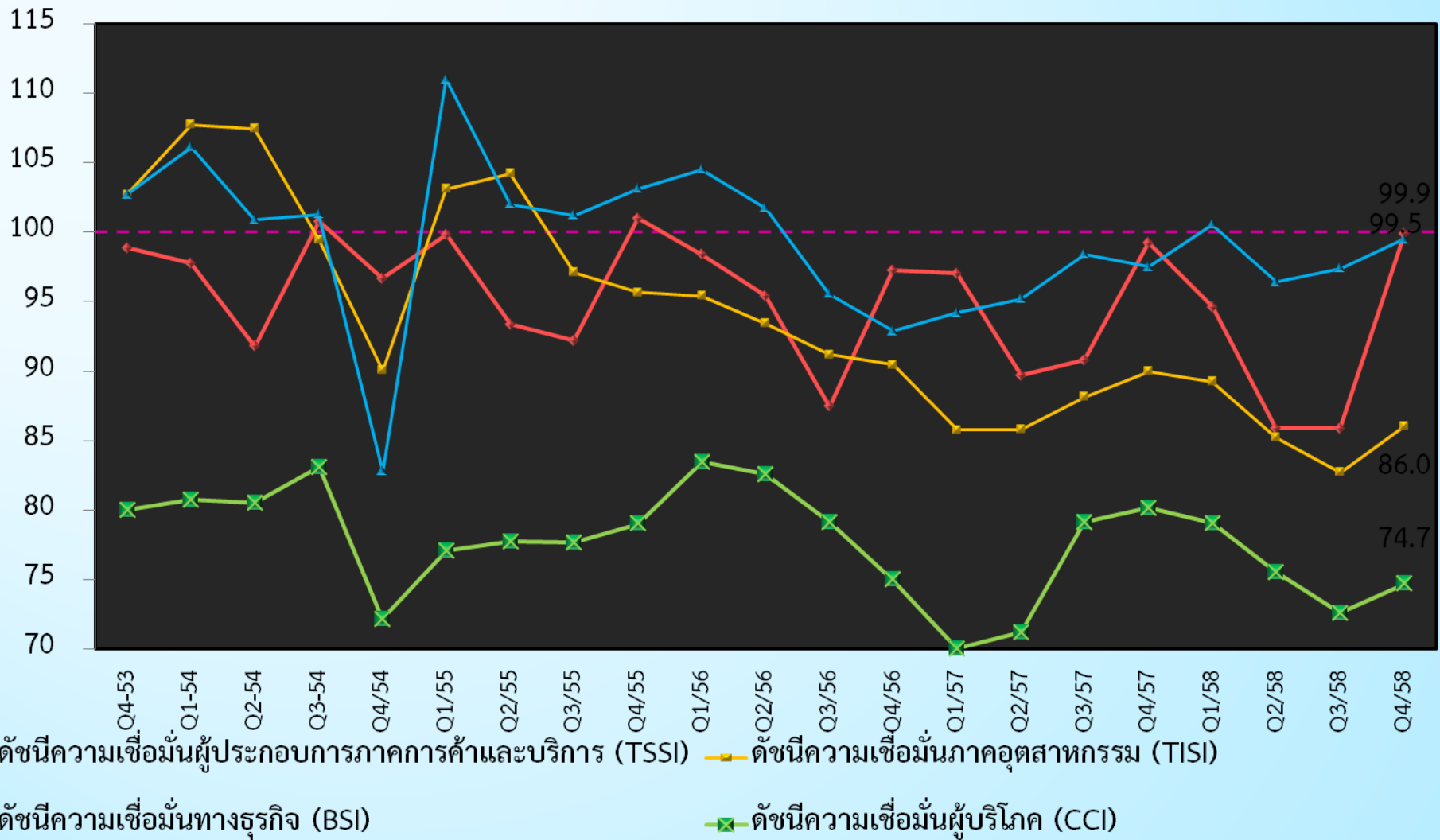
ดัชนีความเชื่อมั่น TSSI ไตรมาสที่ 4/58 รายสาขา

| ภาคธุรกิจ | Q4/57 | | Q3/58 | | Q4/58 | | ผลต่าง เทียบกับ ไตรมาส ก่อน | | ผลต่าง เทียบกับ ไตรมาส เดียวกันใน ปีก่อน | |
|-------------------------------|-------|------|-------|------|-------|------|--------------------------------------|------|--|------|
| | C | F3 | C | F3 | C | F3 | C | F3 | C | F3 |
| 3.5 สันทนาการวัฒนธรรม กีฬา | 51.6 | 54.6 | 44.6 | 55.4 | 50.8 | 52.1 | 6.2 | -3.3 | -0.8 | -2.5 |
| 3.6 ด้านการขนส่ง | 51.4 | 59.5 | 40.5 | 61.3 | 53.3 | 57.4 | 12.8 | -3.9 | 1.9 | -2.1 |
| 3.7 ขนส่งมวลชน | 53.0 | 61.8 | 43.8 | 64.5 | 55.5 | 61.3 | 11.7 | -3.2 | 2.5 | -0.5 |
| 3.8 โรงแรม/เกสต์เฮาส์/บังกะโล | 49.3 | 54.8 | 40.7 | 54.6 | 49.6 | 53.2 | 8.9 | -1.4 | 0.3 | -1.6 |
| 3.9 ร้านอาหาร/ภัตตาคาร | 53.1 | 54.6 | 43.7 | 57.0 | 49.7 | 54.6 | 6.0 | -2.4 | -3.4 | 0.0 |

เปรียบเทียบดัชนีความเชื่อมั่นในด้านต่าง ๆ

ประจำไตรมาสที่ 4 ปี 2558

เปรียบเทียบค่าดัชนี ระหว่าง TSSI, TISI, BSI และ CCI



หมายเหตุ : ค่าดัชนี TSSI และ BSI ได้ทำการคำนวณปรับฐาน 100

สรุปผลดัชนีความเชื่อมั่นภาคการค้าและบริการ
(Trade and Service Sentiment Index : TSSI)
ประจำเดือนธันวาคม และไตรมาสที่ 4 ปี 2558

ดัชนี TSSI ของผู้ประกอบการวิสาหกิจขนาดกลางและขนาดย่อม

เดือนธันวาคม 2558 ค่าดัชนีในปัจจุบันปรับตัวในทิศทางที่ **เพิ่มขึ้น** ขณะที่ค่าดัชนีคาดการณ์ 3 เดือนข้างหน้าปรับตัวในทิศทางที่ **ลดลง** โดยค่าดัชนีความเชื่อมั่นในปัจจุบันและคาดการณ์ 3 เดือนข้างหน้าปรับตัวเพิ่มขึ้นและลดลงจากทุกภาคธุรกิจทั้งกิจการภาคค้าส่ง ค้าปลีกและบริการ เมื่อเทียบกับค่าดัชนีในเดือนที่ผ่านมา



ไตรมาสที่ 4 ปี 2558 ค่าดัชนีในปัจจุบันอยู่ในระดับ **เพิ่มขึ้น** ขณะที่ค่าดัชนีคาดการณ์ 3 เดือนข้างหน้าปรับตัวในทิศทางที่ **ลดลง** โดยค่าดัชนีความเชื่อมั่นในปัจจุบันปรับตัวเพิ่มขึ้นจากทุกภาคธุรกิจทั้งกิจการภาคค้าส่ง ค้าปลีกและบริการ ส่วนค่าดัชนีความเชื่อมั่นคาดการณ์ 3 เดือนข้างหน้าเป็นการปรับตัวลดลงจากภาคธุรกิจกิจการภาคค้าส่ง และบริการเป็นหลักเมื่อเทียบกับค่าดัชนีในไตรมาสที่ผ่านมา



ดัชนีความเชื่อมั่น TSSI (SMEs) แยกตามองค์ประกอบ

เดือนธันวาคม 2558

ยอดจำหน่าย

- ค่าดัชนีในปัจจุบัน เพิ่มขึ้น 28.5
- ค่าดัชนีคาดการณ์ ลดลง 7.4

การจ้างงาน

- ค่าดัชนีในปัจจุบัน ลดลง 0.9
- ค่าดัชนีคาดการณ์ ลดลง 0.1

ต้นทุน

- ค่าดัชนีในปัจจุบัน เพิ่มขึ้น 2.0
- ค่าดัชนีคาดการณ์ เพิ่มขึ้น 1.0

การลงทุน

- ค่าดัชนีในปัจจุบัน เพิ่มขึ้น 1.7
- ค่าดัชนีคาดการณ์ เพิ่มขึ้น 0.2

กำไร

- ค่าดัชนีในปัจจุบัน เพิ่มขึ้น 29.4
- ค่าดัชนีคาดการณ์ ลดลง 7.3

ไตรมาสที่ 4 ปี 2558

ยอดจำหน่าย

- ค่าดัชนีในปัจจุบัน เพิ่มขึ้น 17.2
- ค่าดัชนีคาดการณ์ ลดลง 1.1

การจ้างงาน

- ค่าดัชนีในปัจจุบัน ไม่เปลี่ยนแปลง
- ค่าดัชนีคาดการณ์ เพิ่มขึ้น 1.0

ต้นทุน

- ค่าดัชนีในปัจจุบัน เพิ่มขึ้น 1.4
- ค่าดัชนีคาดการณ์ ลดลง 0.5

การลงทุน

- ค่าดัชนีในปัจจุบัน ลดลง 0.3
- ค่าดัชนีคาดการณ์ เพิ่มขึ้น 0.3

กำไร

- ค่าดัชนีในปัจจุบัน เพิ่มขึ้น 16.6
- ค่าดัชนีคาดการณ์ ลดลง 1.3

ภาคเหนือ

ค่าดัชนีในปัจจุบัน เพิ่มขึ้น 7.6

ค่าดัชนีคาดการณ์ ลดลง 4.3

ภาคตะวันออกเฉียงเหนือ

ค่าดัชนีในปัจจุบัน เพิ่มขึ้น 15.7

ค่าดัชนีคาดการณ์ ลดลง 2.9

ภาคกลาง ตะวันออก และตะวันตก

ค่าดัชนีในปัจจุบัน เพิ่มขึ้น 23.5

ค่าดัชนีคาดการณ์ ลดลง 1.8

กรุงเทพและปริมณฑล

ค่าดัชนีในปัจจุบัน เพิ่มขึ้น 11.5

ค่าดัชนีคาดการณ์ เพิ่มขึ้น 0.2

ภาคใต้

ค่าดัชนีในปัจจุบัน เพิ่มขึ้น 7.3

ค่าดัชนีคาดการณ์ ลดลง 4.8

ปัจจัยเกื้อหนุน

- สถานการณ์ค่าครองชีพปรับตัวลดลงจากเดือนก่อน โดยดัชนีราคาผู้บริโภคในเดือนธันวาคม 2558 อยู่ที่ระดับ 105.74 ปรับตัวลดลงจากช่วงเดียวกันของปีที่ผ่านมาต่อเนื่องเป็นเดือนที่ 3 อันเป็นผลมาจากการปรับตัวลดลงของราคาขายปลีกน้ำมันเป็นหลัก
- สถานการณ์ด้านการท่องเที่ยวปรับตัวเพิ่มขึ้นติดต่อกันเป็นเดือนที่ 15 โดยในเดือนธันวาคม มีนักท่องเที่ยวต่างชาติเดินทางเข้ามาจำนวน 2.99 ล้านคน เพิ่มขึ้นร้อยละ 4.69 เมื่อเทียบกับช่วงเดียวกันของปีก่อน
- สถานการณ์ด้านการลงทุนในประเทศมีแนวโน้มดีขึ้น โดยดัชนีการลงทุนภาคเอกชนเดือนธันวาคมปรับตัวเพิ่มขึ้นร้อยละ 2.16 เมื่อเทียบกับช่วงเดียวกันของปีที่ผ่านมา โดยเป็นการปรับตัวเพิ่มขึ้นติดต่อกันเป็นเดือนที่ 15 นับตั้งแต่ ต.ค. 57 แต่ยังคงอยู่ในระดับต่ำ
- ค่า Ft ขายปลีกในเดือนธันวาคมอยู่ที่ 41.58 สตางค์ต่อหน่วย ลดลง 4.8 สตางค์ต่อหน่วย
- สถานการณ์ด้านการบริโภคเริ่มปรับตัวดีขึ้น โดยดัชนีอุปโภคบริโภคภาคเอกชนในเดือนธันวาคมปรับตัวเพิ่มขึ้นต่อเนื่องเป็นเดือนที่ 4 นับจากเดือนกันยายนโดยเพิ่มขึ้นร้อยละ 3.02 จากช่วงเดียวกันของปีก่อน จากการใช้จ่ายภาคบริการเป็นหลัก
- ระดับราคาขายปลีกน้ำมันเบนซินและดีเซลปรับตัวลดลงลิตรละ 1.40 และ 2.20 บาท ตามลำดับ โดยอยู่ที่ระดับ 30.76 และ 20.59 บาทต่อลิตร ณ สิ้นเดือนธันวาคม
- ค่าเงินบาทปรับตัวอ่อนค่าลง โดย ณ สิ้นเดือนธันวาคม อยู่ที่ 36.0144 บาทต่อดอลลาร์สหรัฐฯ จากเดิมที่อยู่ที่ 35.7833 บาทต่อดอลลาร์สหรัฐฯ

ปัจจัยบั่นทอน

- การส่งออกหดตัวต่อเนื่อง โดยในเดือนธันวาคม มีมูลค่าการส่งออก 17,100.12 ล้านเหรียญสหรัฐฯ ปรับตัวลดลงร้อยละ 8.73 เมื่อเทียบกับช่วงเดียวกันของปีก่อน ซึ่งเป็นการปรับตัวลดลงติดต่อกันเป็นเดือนที่ 12 นับจาก ม.ค.58
- ระดับราคาพืชผลทางการเกษตรปรับตัวลดลงต่อเนื่อง เป็นเดือนที่ 23 โดยดัชนีราคาสินค้าเกษตรเดือนธันวาคม อยู่ที่ระดับ 130.09 ปรับตัวลดลงร้อยละ 4.9 เมื่อเทียบกับช่วงเดียวกันของปีก่อน
- ด้านการผลิตมีการใช้กำลังผลิตลดลงต่อเนื่องเมื่อเทียบกับช่วงเดียวกันปีก่อน โดยในเดือนธันวาคม ปี 58 อยู่ที่ร้อยละ 62.87 ลดลงจากปีก่อนที่อยู่ที่ร้อยละ 63.64
- การลงทุนในตลาดหลักทรัพย์ SET Index ในเดือนธันวาคมปรับตัวลดลง 71.68 จุด อยู่ที่ระดับ 1,288.02 จุด ณ สิ้นเดือนธันวาคม และต่างชาติขายสุทธิ 32,528.40 ล้านบาท