

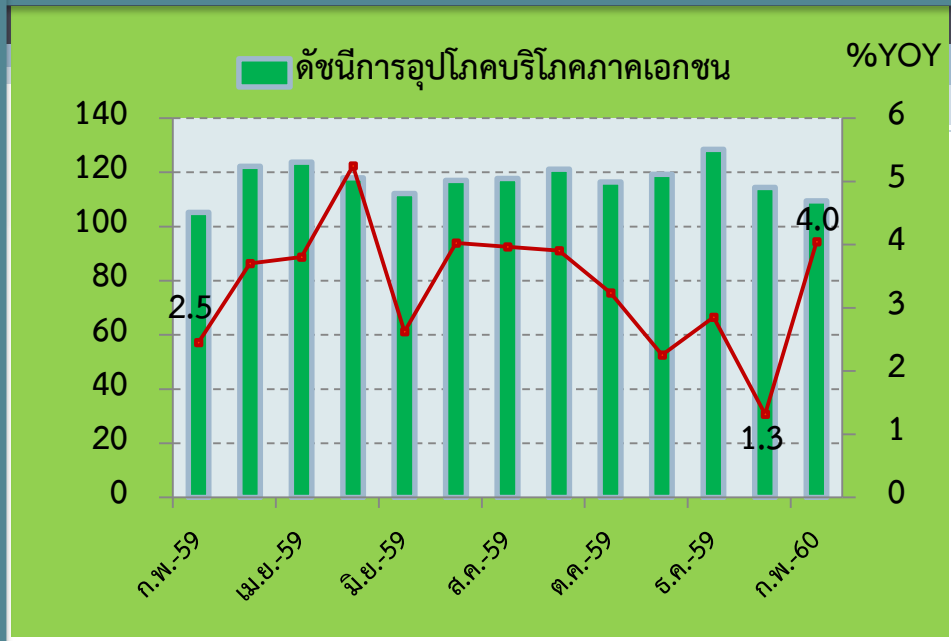
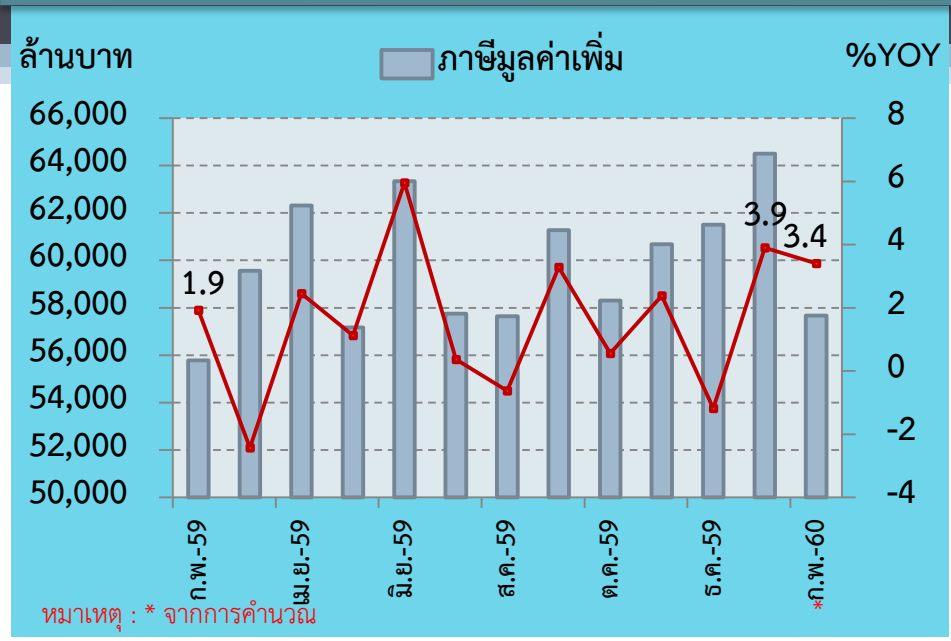
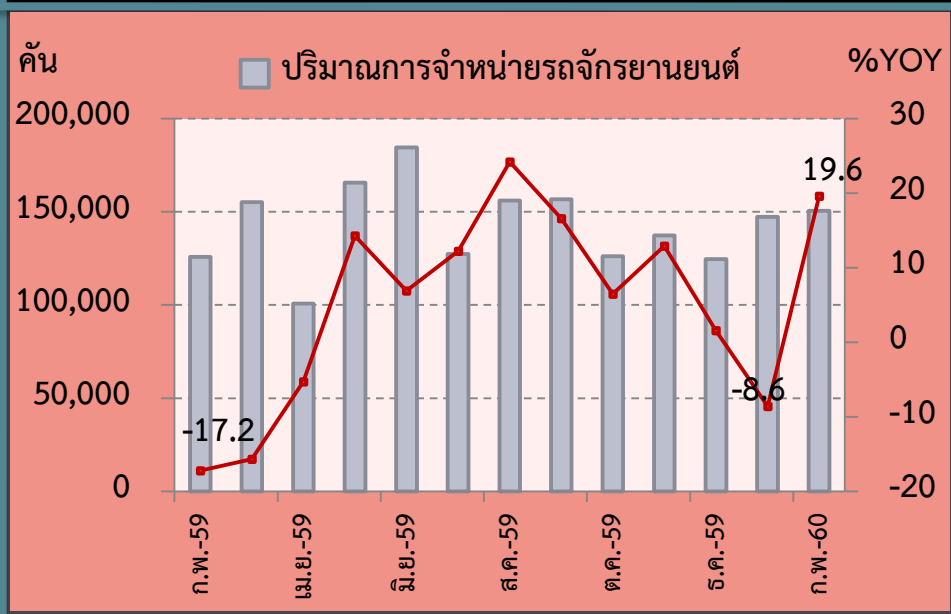
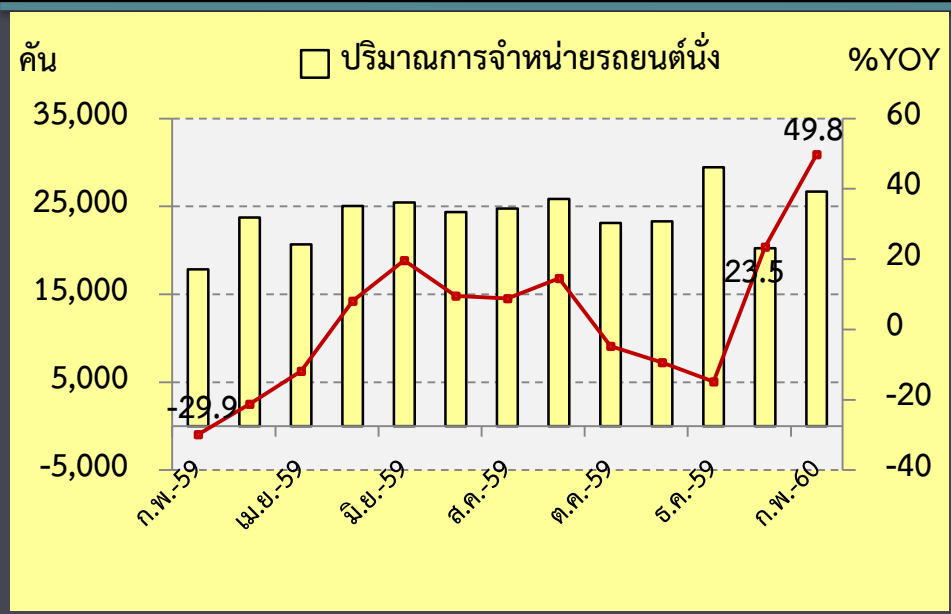
ดัชนีความเชื่อมั่นผู้ประกอบการภาคการค้าและบริการ (Trade and Service Sentiment Index :TSSI)

ประจำเดือนกุมภาพันธ์ 2560



ภาวะเศรษฐกิจในภาพรวม
เดือนกุมภาพันธ์ 2560

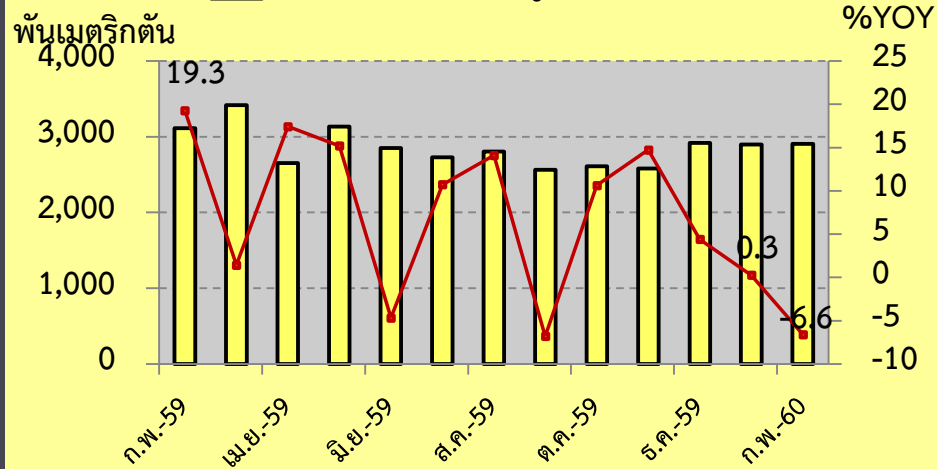
ภาวะเศรษฐกิจ ด้านการบริโภค



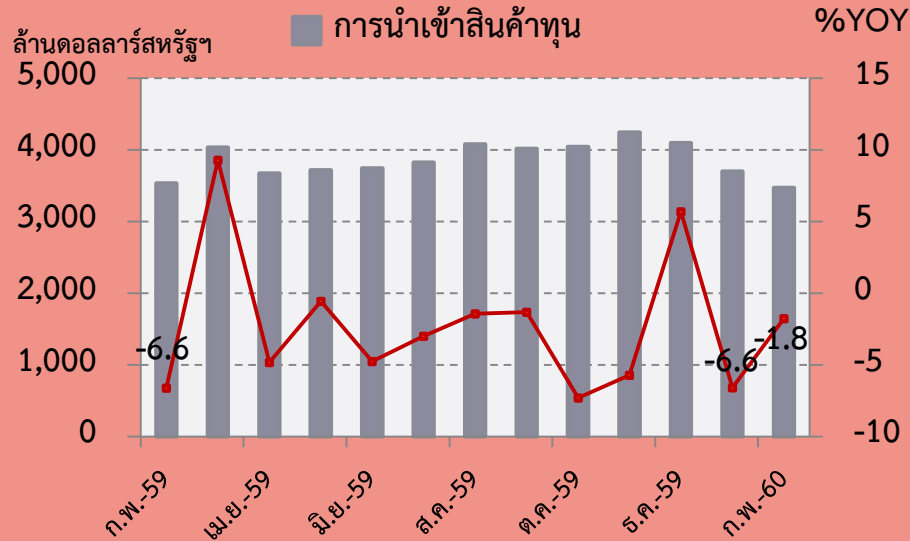
----- อัตราการเปลี่ยนแปลงเมื่อเทียบช่วงเดียวกันของปีก่อน

ภาวะเศรษฐกิจ ด้านการลงทุน

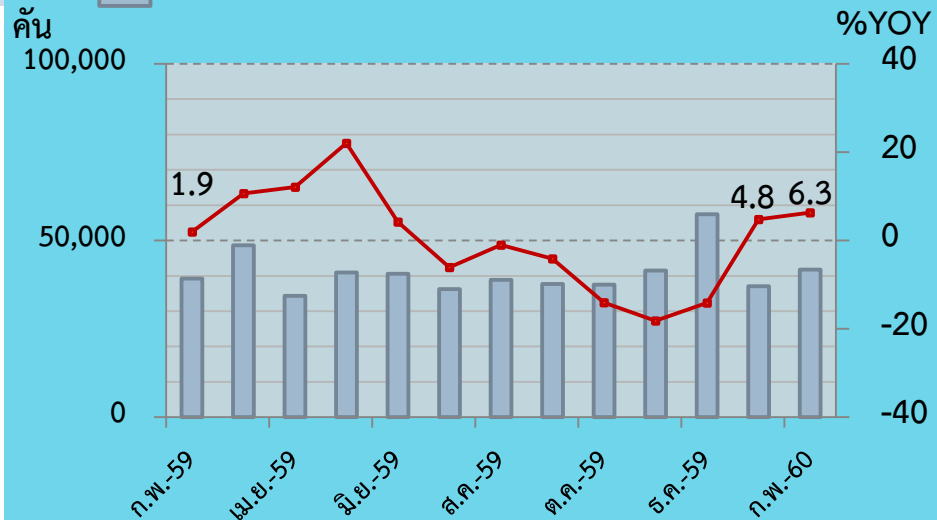
ปริมาณการจำหน่ายปูนซีเมนต์ในประเทศ



การนำเข้าสินค้าทุน



ปริมาณการจำหน่ายรถยนต์เพื่อการพาณิชย์ในประเทศ



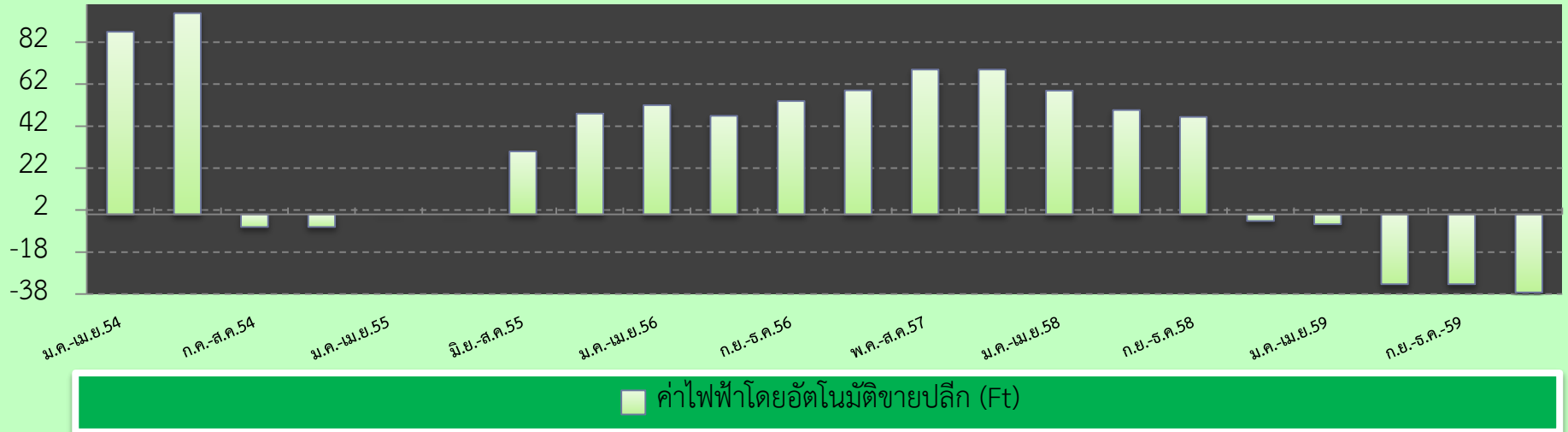
ดัชนีการลงทุนภาคเอกชน (2553 = 100)



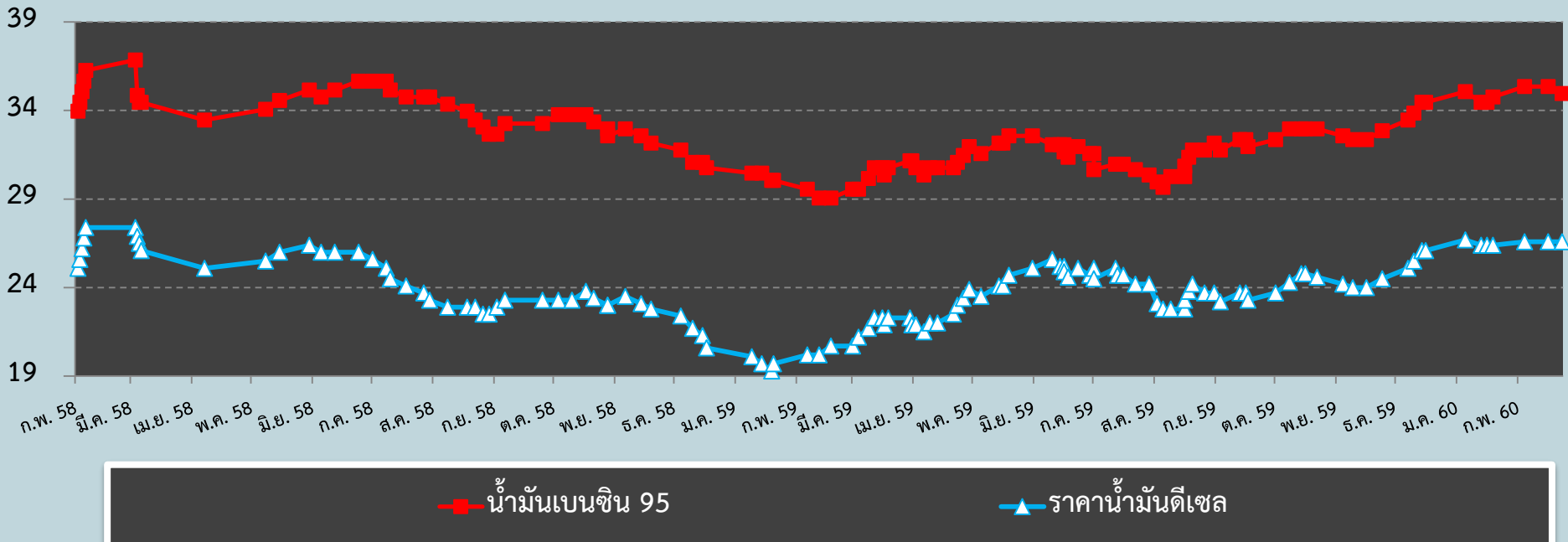
----- อัตราการเปลี่ยนแปลงเมื่อเทียบช่วงเดียวกันของปีก่อน

ภาวะเศรษฐกิจ ด้านต้นทุน

สตางค์/หน่วย



บาท/ลิตร



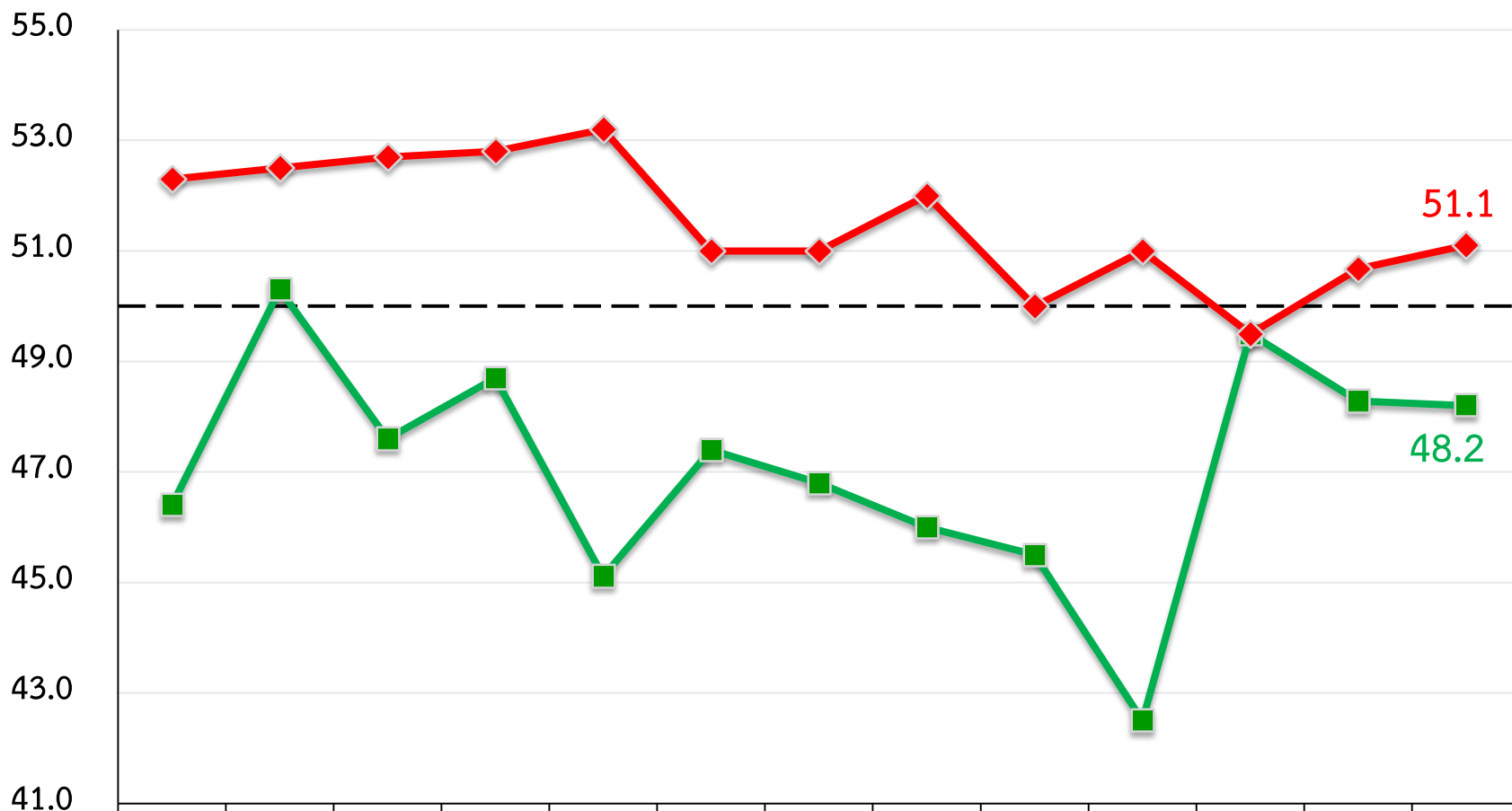
ดัชนีความเชื่อมั่นผู้ประกอบการภาคการค้าและบริการ

ประจำเดือนกุมภาพันธ์ 2560

ดัชนีความเชื่อมั่น TSSI (SMEs+LE)

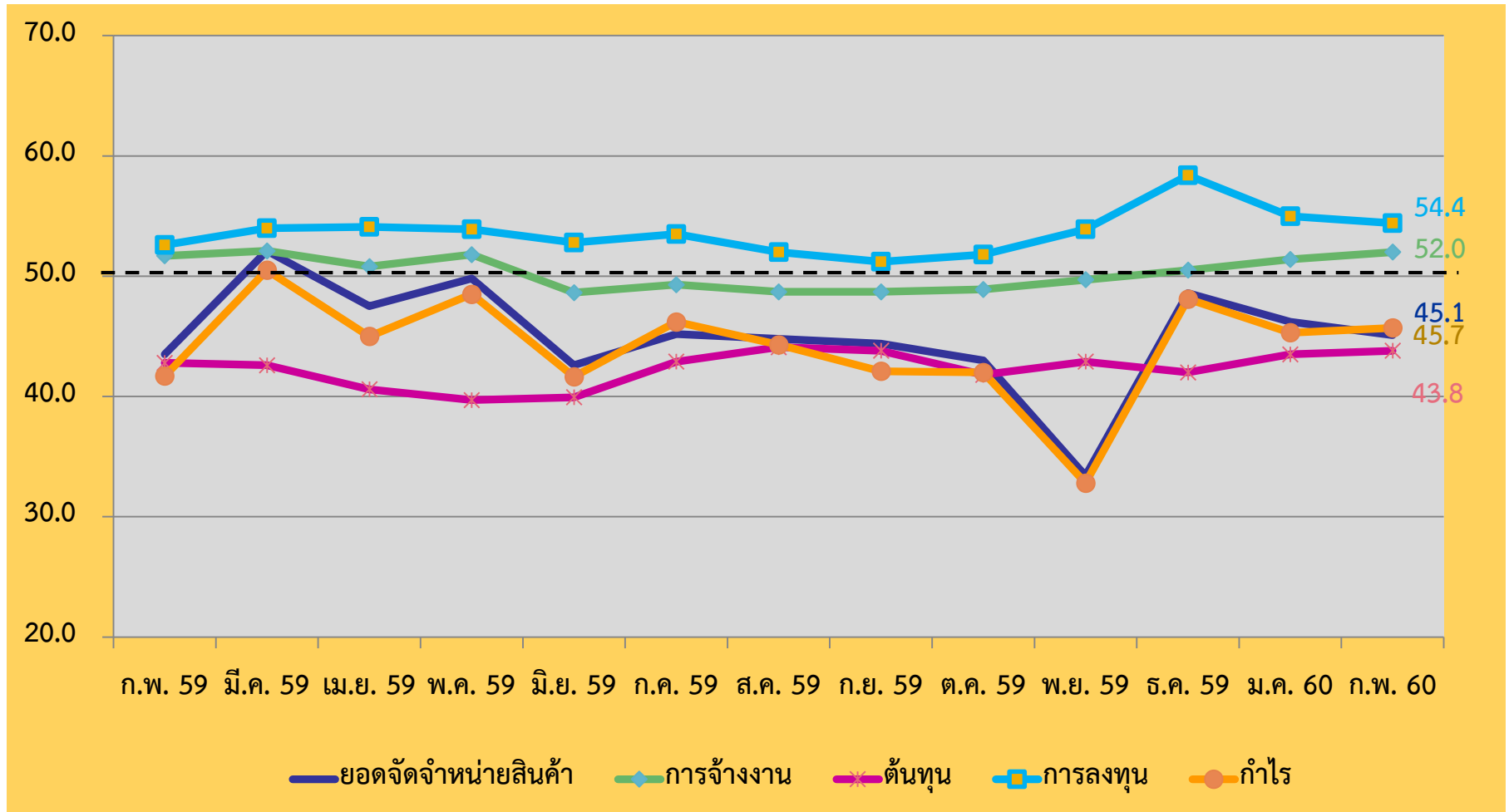
ภาคธุรกิจ	ก.พ.-59		ม.ค.-60		ก.พ.-60		ผลต่างเทียบกับ เดือนก่อน		ผลต่างเทียบกับ เดือนเดียวกัน ของปีก่อน	
	M	F3	M	F3	M	F3	M	F3	M	F3
รวมค้า+บริการ	46.4	52.3	48.3	50.7	48.2	51.1	-0.1	0.4	1.8	-1.2
ค้าส่ง+ค้าปลีก	45.9	51.5	48.2	49.9	47.9	51.3	-0.3	1.4	2.0	-0.2
ค้าส่ง	46.8	52.0	48.7	50.2	50.1	52.5	1.4	2.3	3.3	0.5
ค้าปลีก	45.5	51.3	48.1	49.9	47.4	51.0	-0.7	1.1	1.9	-0.3
บริการ	47.5	53.8	48.3	51.7	48.7	50.8	0.4	-0.9	1.2	-3.0

ดัชนีความเชื่อมั่น TSSI (SMEs+LE) ก.พ.59- ก.พ.60



	ก.พ.-59	มี.ค.-59	เม.ย.-59	พ.ค.-59	มิ.ย.-59	ก.ค.-59	ส.ค.-59	ก.ย.-59	ต.ค.-59	พ.ย.-59	ธ.ค.-59	ม.ค.-60	ก.พ.-60
■ TSSI เดือนปัจจุบัน	46.4	50.3	47.6	48.7	45.1	47.4	46.8	46.0	45.5	42.5	49.5	48.3	48.2
◆ TSSI 3 เดือนข้างหน้า	52.3	52.5	52.7	52.8	53.2	51.0	51.0	52.0	50.0	51.0	49.5	50.7	51.1

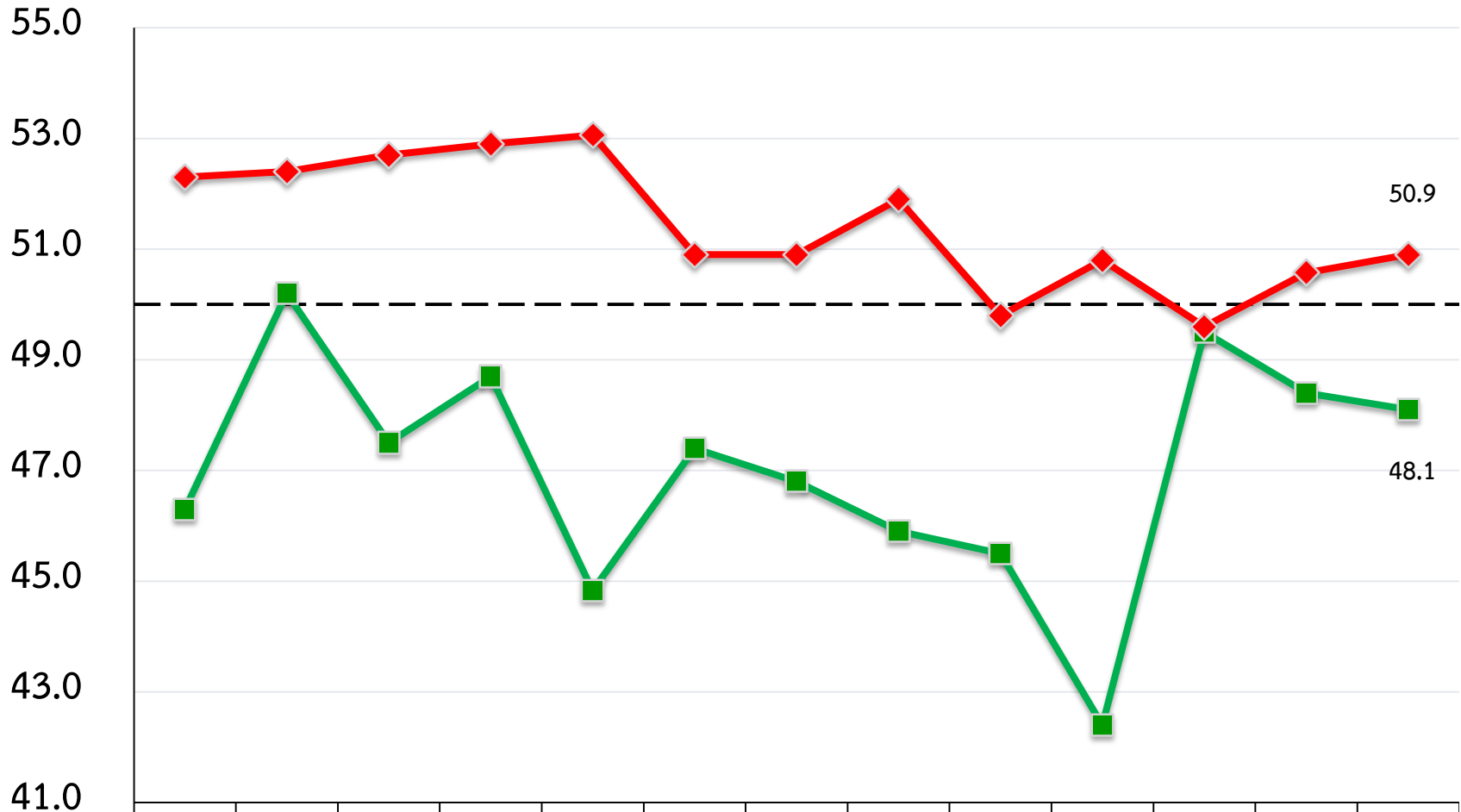
ดัชนีความเชื่อมั่น TSSI (SMEs+LE) แยกตามองค์ประกอบ



ดัชนีความเชื่อมั่น TSSI (SMEs)

ภาคธุรกิจ	ก.พ.-59		ม.ค.-60		ก.พ.-60		ผลต่างเทียบกับเดือนก่อน		ผลต่างเทียบกับเดือนเดียวกันของปีก่อน	
	M	F3	M	F3	M	F3	M	F3	M	F3
รวมค้า+บริการ	46.3	52.3	48.4	50.6	48.1	50.9	-0.3	0.3	1.8	-1.4
ค้าส่ง+ค้าปลีก	45.7	51.3	48.6	49.8	47.8	51.0	-0.8	1.2	2.1	-0.3
ค้าส่ง	46.7	52.2	48.8	50.3	50.2	52.3	1.4	2.0	3.5	0.1
ค้าปลีก	45.3	51.0	48.5	49.7	47.2	50.6	-1.3	0.9	1.9	-0.4
บริการ	47.4	53.7	48.1	51.7	48.5	50.7	0.4	-1.0	1.1	-3.0

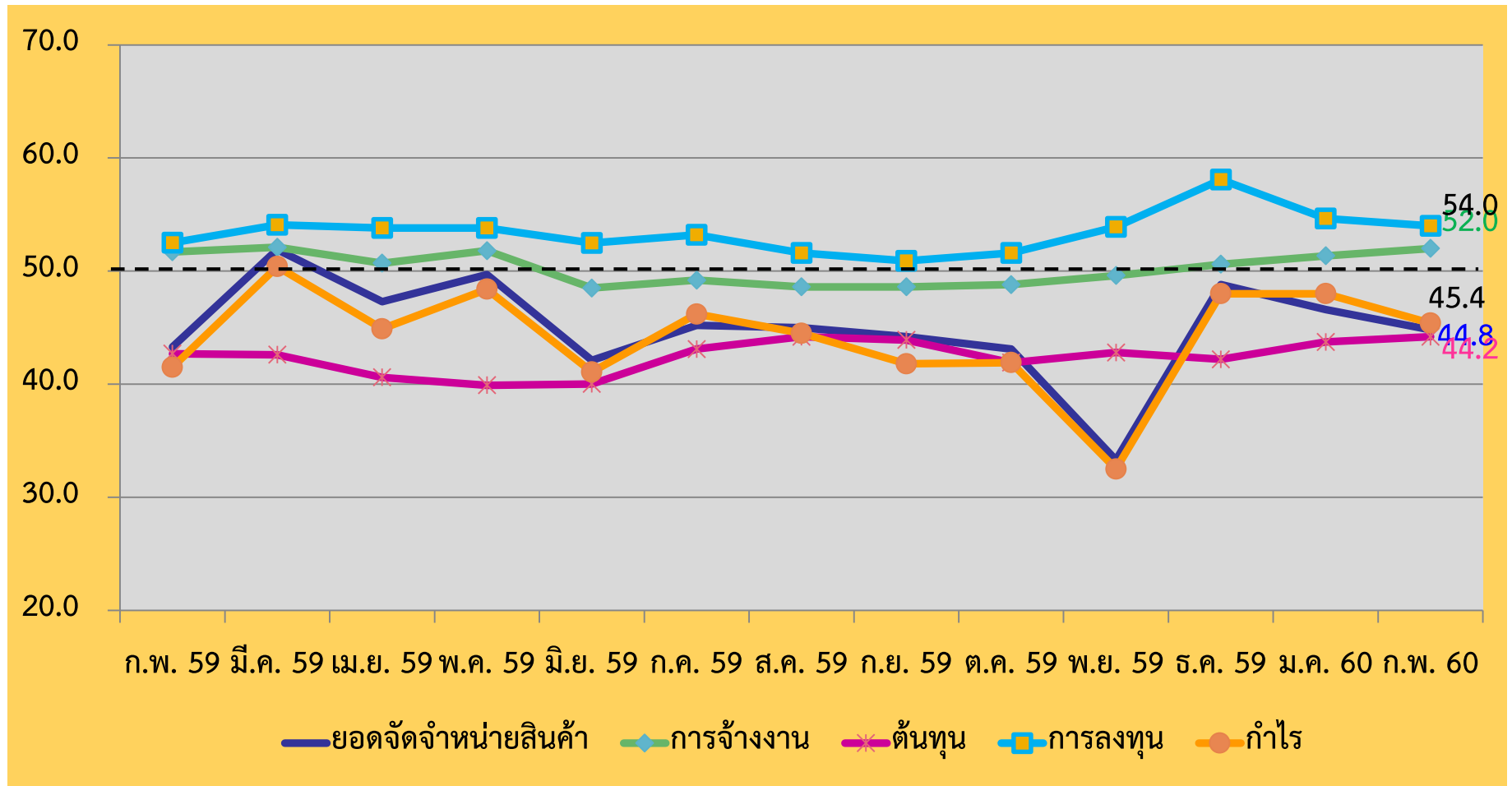
ดัชนีความเชื่อมั่น TSSI (SMEs) ก.พ.59-ก.พ.60



■ TSSI เดือนปัจจุบัน
◆ TSSI 3 เดือนข้างหน้า

	ก.พ.-59	มี.ค.-59	เม.ย.-59	พ.ค.-59	มิ.ย.-59	ก.ค.-59	ส.ค.-59	ก.ย.-59	ต.ค.-59	พ.ย.-59	ธ.ค.-59	ม.ค.-60	ก.พ.-60
TSSI เดือนปัจจุบัน	46.3	50.2	47.5	48.7	44.8	47.4	46.8	45.9	45.5	42.4	49.5	48.4	48.1
TSSI 3 เดือนข้างหน้า	52.3	52.4	52.7	52.9	53.1	50.9	50.9	51.9	49.8	50.8	49.6	50.6	50.9

ดัชนีความเชื่อมั่น TSSI (SMEs) แยกตามองค์ประกอบ



ความเชื่อมั่นต่อเศรษฐกิจประเทศ (SMEs)

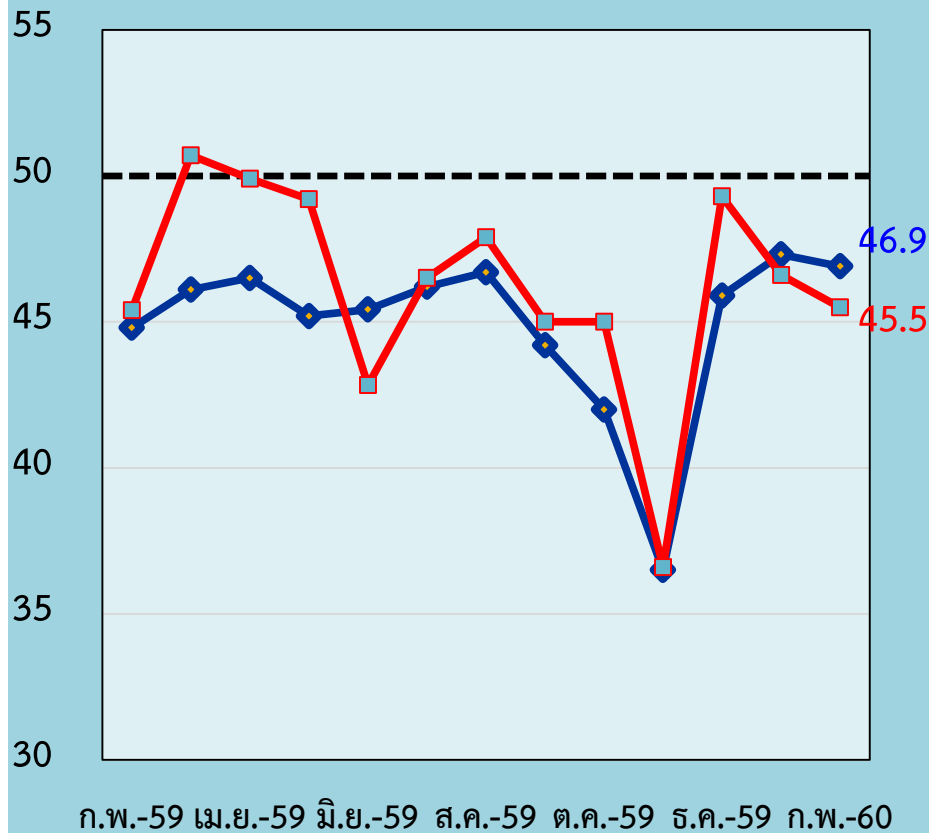
ภาคธุรกิจ	ก.พ.-59		ม.ค.-59		ก.พ.-60		ผลต่างเทียบกับเดือนก่อน		ผลต่างเทียบกับเดือนเดียวกันของปีก่อน	
	M	F3	M	F3	M	F3	M	F3	M	F3
รวมค้า+บริการ	44.8	52.3	47.3	52.7	46.9	53.4	-0.4	0.7	2.1	1.1
ค้าส่ง+ค้าปลีก	45.2	52.5	47.5	52.5	46.8	53.6	-0.7	1.1	1.6	1.1
ค้าส่ง	48.2	55.7	47.4	55.8	47.6	56.3	0.2	0.5	-0.6	0.6
ค้าปลีก	44.1	51.4	47.5	51.6	46.6	53.0	-0.9	1.4	2.5	1.6
บริการ	44.1	51.9	47.0	53.0	47.1	53.1	0.1	0.1	3.0	1.2

ความเชื่อมั่นต่อธุรกิจตน (SMEs)

ภาคธุรกิจ	ก.พ.-59		ม.ค.-59		ก.พ.-60		ผลต่างเทียบกับเดือนก่อน		ผลต่างเทียบกับเดือนเดียวกันของปีก่อน	
	M	F3	M	F3	M	F3	M	F3	M	F3
รวมค้า+บริการ	45.4	54.0	46.6	54.7	45.5	53.6	-1.1	-1.1	0.1	-0.4
ค้าส่ง+ค้าปลีก	44.9	52.5	46.3	52.7	44.7	53.8	-1.6	1.1	-0.2	1.3
ค้าส่ง	48.4	56.5	46.2	55.8	50.6	55.4	4.4	-0.4	2.2	-1.1
ค้าปลีก	43.5	51.1	46.4	51.8	43.2	53.4	-3.2	1.6	-0.3	2.3
บริการ	46.2	56.3	47.0	57.4	46.7	53.2	-0.3	-4.2	0.5	-3.1

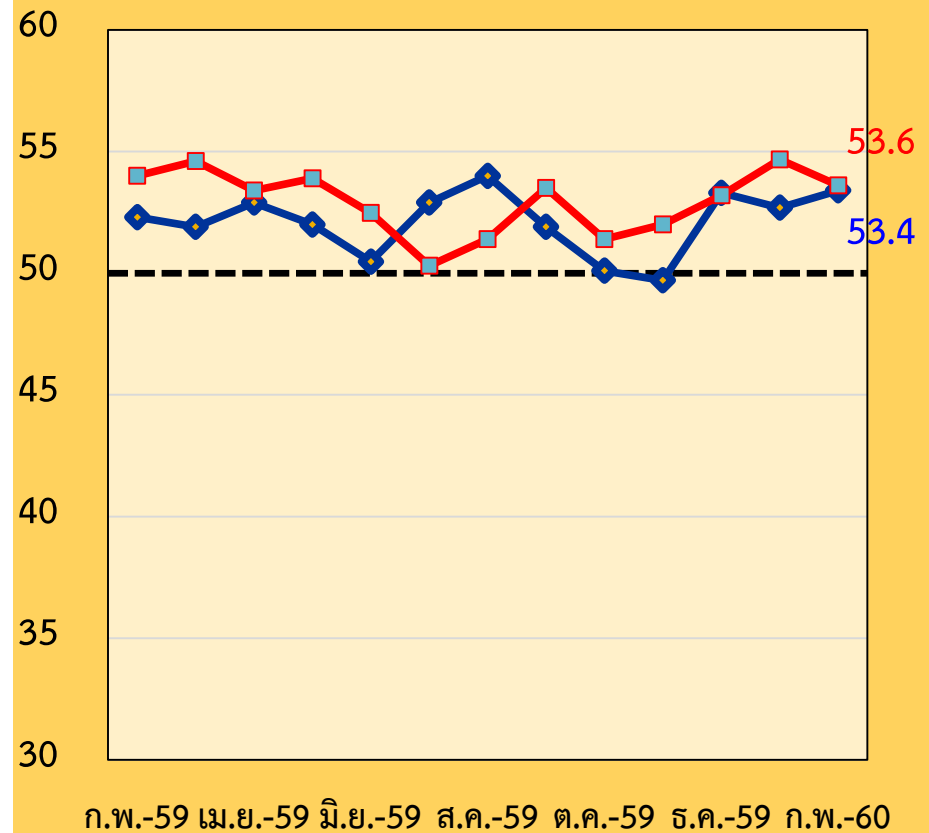
ดัชนีความเชื่อมั่นต่อเศรษฐกิจประเทศและธุรกิจตนเอง

ดัชนีปัจจุบัน



◆ ประเทศ ■ ธุรกิจตนเอง

ดัชนีคาดการณ์



◆ ประเทศ ■ ธุรกิจตนเอง

การเปลี่ยนแปลงของค่าดัชนีรายธุรกิจภาคการค้าส่ง

ดัชนี	ก.พ.-59		ม.ค.-59		ก.พ.-60		ผลต่างเทียบกับเดือนก่อน		ผลต่างเทียบกับเดือนเดียวกันของปีก่อน	
	M	F3	M	F3	M	F3	M	F3	M	F3
1.ภาคการค้าส่ง	46.7	52.2	48.8	50.3	50.2	52.3	1.4	2.0	3.5	0.1
1.1 สินค้าเกษตร	47.8	53.9	52.1	50.5	51.5	52.6	-0.6	2.1	3.7	-1.3
1.2 สินค้าอุปโภค/ บริโภค	49.6	53.7	49.2	50.5	49.8	53.8	0.6	3.3	0.2	0.1
1.3 วัสดุก่อสร้าง	42.2	48.8	44.3	49.8	49.0	50.2	4.7	0.4	6.8	1.4

การเปลี่ยนแปลงของค่าดัชนีรายธุรกิจภาคการค้าปลีก

ดัชนี	ก.พ.-59		ม.ค.-59		ก.พ.-60		ผลต่าง เทียบกับ เดือนก่อน		ผลต่าง เทียบกับ เดือน เดียวกัน ของปีก่อน	
	M	F3	M	F3	M	F3	M	F3	M	F3
2.ภาคการค้าปลีก	45.3	51.0	48.5	49.7	47.2	50.6	-1.3	0.9	1.9	-0.4
2.1 รถยนต์ รถจักรยานยนต์	45.5	52.4	45.4	47.8	46.5	50.5	1.1	2.7	1.0	-1.9
2.2 ร้านค้าปลีก (สมัยใหม่)	46.5	51.3	50.3	51.6	49.7	51.1	-0.6	-0.5	3.2	-0.2
2.3 ร้านค้าปลีก (ดั้งเดิม)	42.1	48.5	47.8	46.7	43.2	50.1	-4.6	3.4	1.1	1.6
2.4 สถานีบริการน้ำมัน	50.5	54.0	50.4	52.4	49.1	50.7	-1.3	-1.7	-1.4	-3.3

การเปลี่ยนแปลงของค่าดัชนีรายธุรกิจภาคบริการ

ดัชนี	ก.พ.-59		ม.ค.-59		ก.พ.-60		ผลต่าง เทียบกับ เดือนก่อน		ผลต่าง เทียบกับ เดือน เดียวกัน ของปีก่อน	
	M	F3	M	F3	M	F3	M	F3	M	F3
3.ภาคบริการ	47.4	53.7	48.1	51.7	48.5	50.7	0.4	-1.0	1.1	-3.0
3.1 การก่อสร้าง	47.7	56.3	44.9	48.7	47.6	49.7	2.7	1.0	-0.1	-6.6
3.2 กิจกรรม อสังหาริมทรัพย์	45.9	47.2	45.7	50.4	47.6	50.8	1.9	0.4	1.7	3.6
3.3 บริการด้านสุขภาพ/ความงาม	46.4	52.2	50.6	50.1	49.0	51.0	-1.6	0.9	2.6	-1.2
3.4 การท่องเที่ยว	48.1	58.1	50.4	53.7	49.8	51.5	-0.6	-2.2	1.7	-6.6

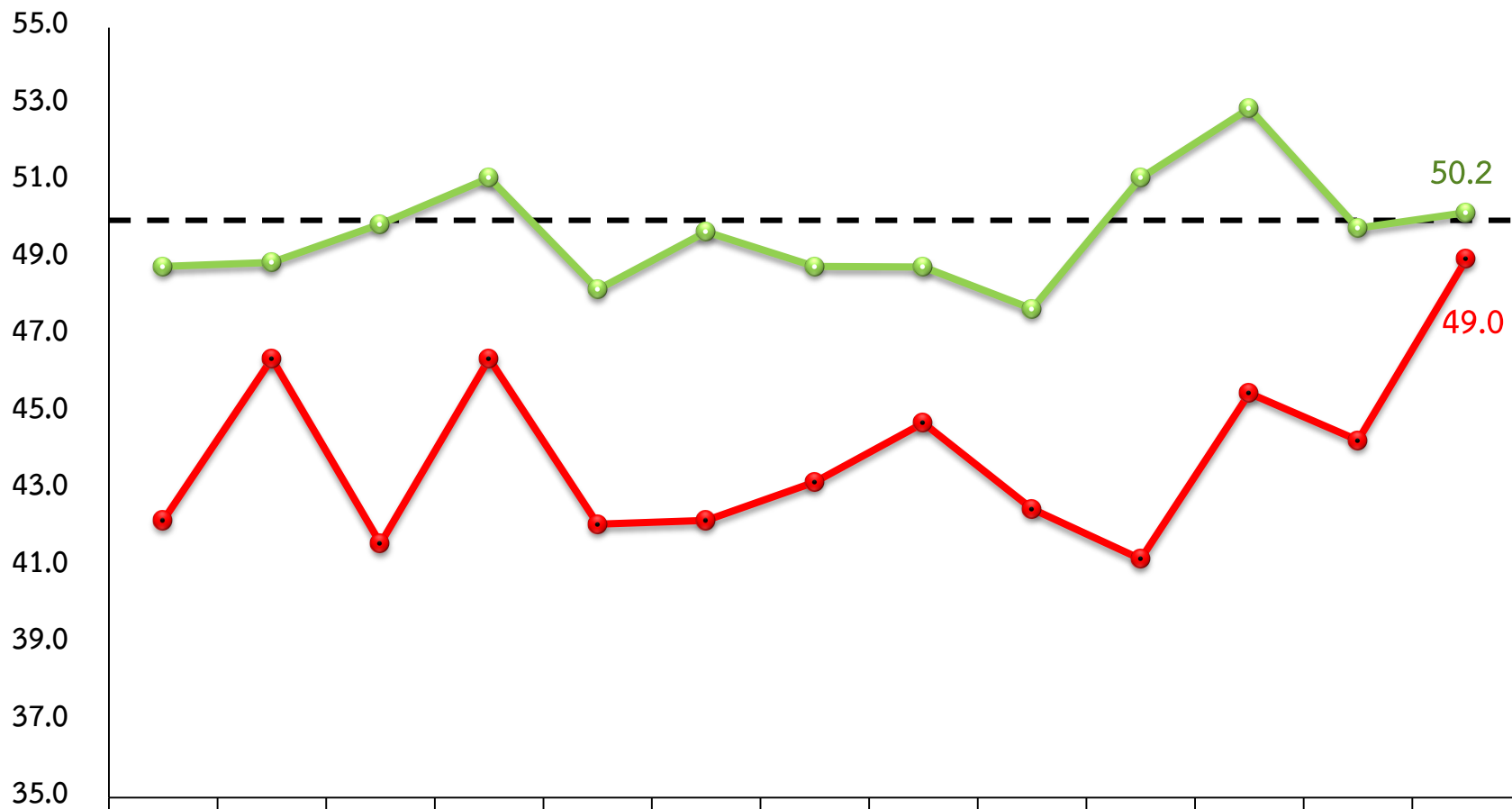
การเปลี่ยนแปลงของค่าดัชนีรายธุรกิจภาคบริการ (ต่อ)

ดัชนี	ก.พ.-59		ม.ค.-59		ก.พ.-60		ผลต่าง เทียบกับ เดือนก่อน		ผลต่าง เทียบกับ เดือน เดียวกัน ของปีก่อน	
	M	F3	M	F3	M	F3	M	F3	M	F3
3.5 สันทนาการ วัฒนธรรม การกีฬา	48.5	51.5	47.5	49.6	46.0	48.7	-1.5	-0.9	-2.5	-2.8
3.6 ด้านการขนส่งสินค้า	51.2	55.5	46.3	51.1	48.4	49.0	2.1	-2.1	-2.8	-6.5
3.7 ขนส่งมวลชน	46.1	57.8	49.4	54.0	48.4	50.6	-1.0	-3.4	2.3	-7.2
3.8 โรงแรม/เกสต์เฮาส์/บังกะโล	47.2	54.5	48.6	52.4	49.3	52.1	0.7	-0.3	2.1	-2.4
3.9 ร้านอาหาร/ภัตตาคาร	46.0	52.5	50.1	54.6	50.1	52.4	0.0	-2.2	4.1	-0.1

กลุ่มธุรกิจที่นำมาพิจารณาในเดือนนี้

- กิจกรรมค้าส่งวัสดุก่อสร้าง (เพิ่มขึ้น 4.7)
- กิจกรรมค้าปลีกตั้งเดิม (ลดลง 4.6)
- กิจกรรมบริการด้านการก่อสร้าง (เพิ่มขึ้น 2.7)

กิจการภาคค้าส่งวัสดุก่อสร้าง

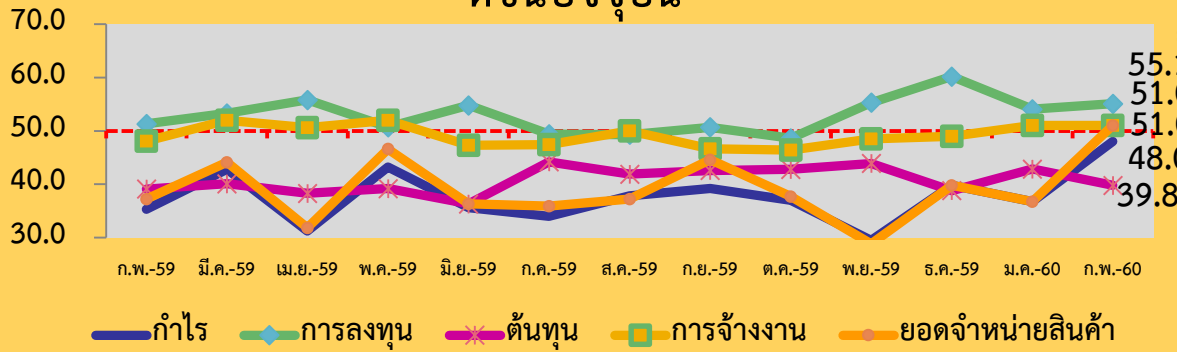


	ก.พ.-59	มี.ค.-59	เม.ย.-59	พ.ค.-59	มิ.ย.-59	ก.ค.-59	ส.ค.-59	ก.ย.-59	ต.ค.-59	พ.ย.-59	ธ.ค.-59	ม.ค.-60	ก.พ.-60
●-เดือนปัจจุบัน	42.2	46.4	41.6	46.4	42.1	42.2	43.2	44.7	42.5	41.2	45.5	44.3	49.0
●-3 เดือนข้างหน้า	48.8	48.9	49.9	51.1	48.2	49.7	48.8	48.8	47.7	51.1	52.9	49.8	50.2

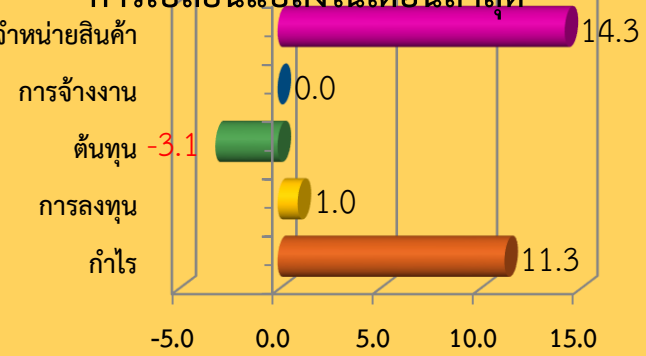
สาเหตุการปรับตัวของค่าดัชนีความเชื่อมั่น

ภาคค้าส่งวัสดุก่อสร้าง

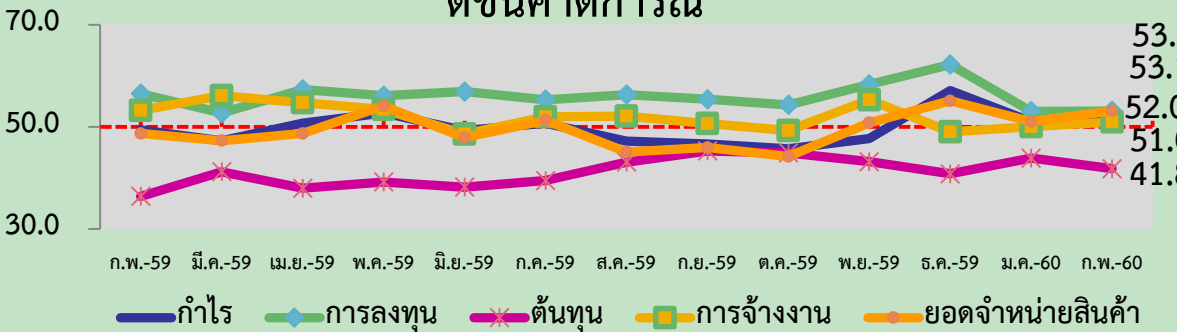
ดัชนีปัจจุบัน



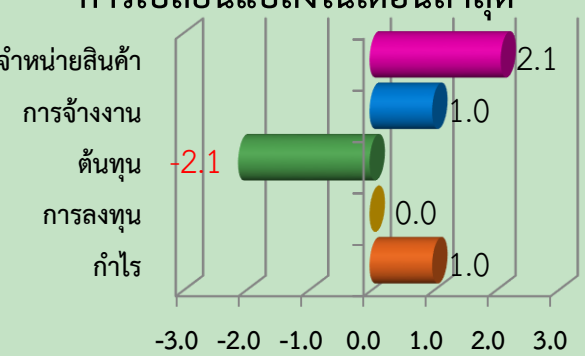
การเปลี่ยนแปลงในเดือนล่าสุด



ดัชนีคาดการณ์

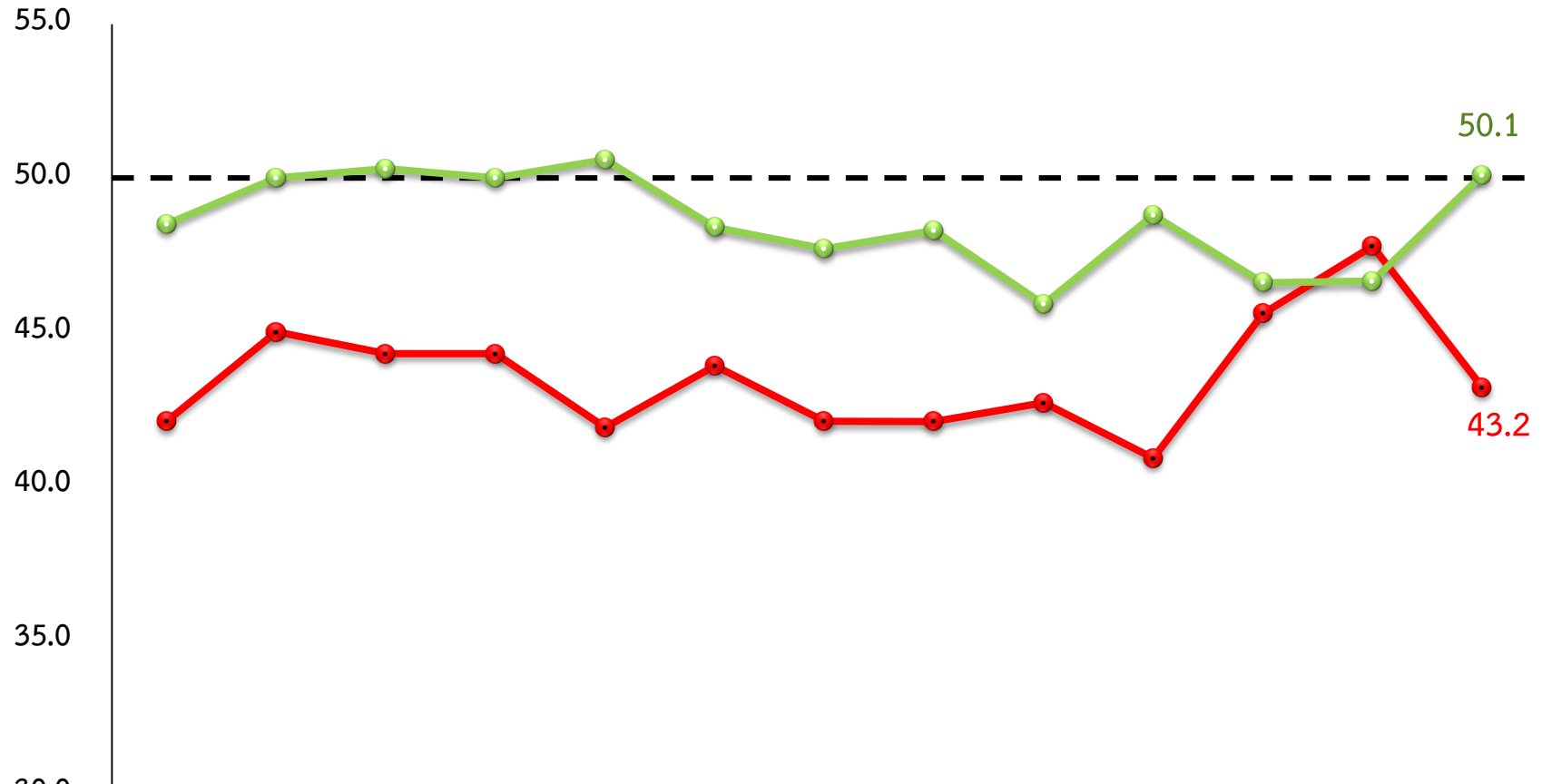


การเปลี่ยนแปลงในเดือนล่าสุด



ค่าดัชนีความเชื่อมั่นของผู้ประกอบการ SMEs กิจการค้าส่งวัสดุก่อสร้างทั้งในปัจจุบันและคาดการณ์ 3 เดือนข้างหน้าปรับตัวในทิศทางที่เพิ่มขึ้นเนื่องจากผู้ประกอบการส่วนใหญ่มองว่าในปี 2560 นี้ภาครัฐมีการวางแผนการลงทุนในโครงการต่างๆ มากขึ้น โดยเฉพาะการพัฒนาโครงสร้างพื้นฐานด้านคมนาคมการขนส่ง ภายใต้แผนปฏิบัติการด้านคมนาคมขนส่ง ระยะเร่งด่วน พ.ศ.2560 เพื่อขับเคลื่อนการลงทุนด้านโครงสร้างพื้นฐานให้เป็นไปตามนโยบายรัฐบาลแผนการดำเนินงานภายใต้ร่างกรอบยุทธศาสตร์ชาติ ระยะ 20 ปี และร่างยุทธศาสตร์การพัฒนาระบบคมนาคมขนส่งของไทย ระยะ 20 ปี (พ.ศ. 2560-2579) โดยกระทรวงคมนาคมจะมีการพิจารณาให้ภาคเอกชนร่วมลงทุนในกิจการของรัฐ (PPP) ในโครงการเหล่านี้ส่วนหนึ่งด้วยซึ่งกระทรวงการคลังคาดว่าจะมีเม็ดเงินลงทุนที่สามารถเบิกจ่ายได้ 2.4 แสนล้านบาท สามารถพิจารณาได้จากดัชนีความเชื่อมั่นภาคอุตสาหกรรมกลุ่มก่อสร้าง อาทิ กลุ่มอุตสาหกรรมเหล็ก, ปูนซีเมนต์, หลัังคาและอุปกรณ์, แกรนิตและหินอ่อนและเซรามิก โดยมีค่าดัชนีอยู่ที่ 80.8, 75.3, 72.6, 69.3 และ 77.1 ตามลำดับ ซึ่งค่าดัชนีปรับตัวเพิ่มขึ้นร้อยละ 1.25, 3.58, 0.97, 3.43 และ 0.92 ตามลำดับเมื่อเทียบกับเดือนที่ผ่านมา ซึ่งสอดคล้องกับปริมาณการจำหน่ายปูนซีเมนต์, คอนกรีต และกระเบื้องในประเทศปรับตัวเพิ่มขึ้นร้อยละ 0.29, 11.91 และ 2.60 ตามลำดับเมื่อเทียบกับเดือนที่ผ่านมา และพื้นที่รับอนุญาตก่อสร้างในเขตเทศบาลภาคพาณิชย์กรรมและอุตสาหกรรมปรับตัวเพิ่มขึ้นร้อยละ 39.97 และ 50.32 ตามลำดับเมื่อเทียบกับเดือนที่ผ่านมา ถือเป็นการสนับสนุนการขยายตัวภาคอสังหาริมทรัพย์ส่งผลให้มีความต้องการใช้วัสดุก่อสร้างเพิ่มสูงขึ้น

กิจการภาคค้าปลีกดั้งเดิม

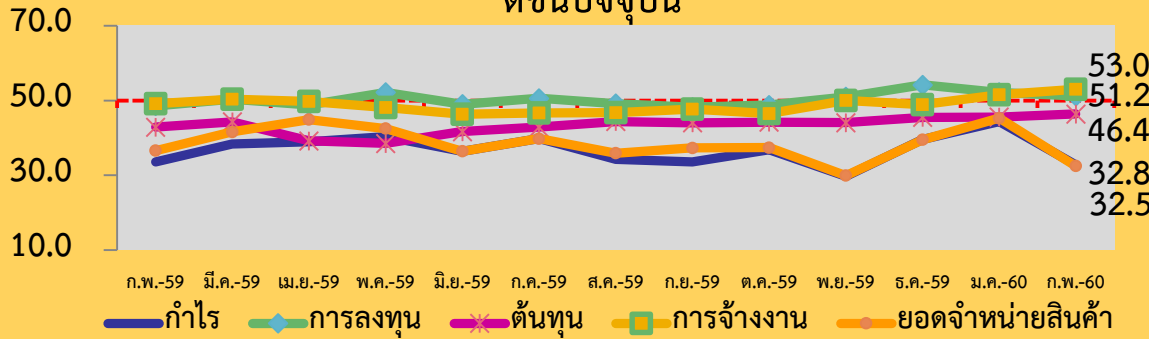


	ก.พ.-59	มี.ค.-59	เม.ย.-59	พ.ค.-59	มิ.ย.-59	ก.ค.-59	ส.ค.-59	ก.ย.-59	ต.ค.-59	พ.ย.-59	ธ.ค.-59	ม.ค.-60	ก.พ.-60
●-เดือนปัจจุบัน	42.1	45.0	44.3	44.3	41.9	43.9	42.1	42.1	42.7	40.9	45.6	47.8	43.2
●-3 เดือนข้างหน้า	48.5	50.0	50.3	50.0	50.6	48.4	47.7	48.3	45.9	48.8	46.6	46.7	50.1

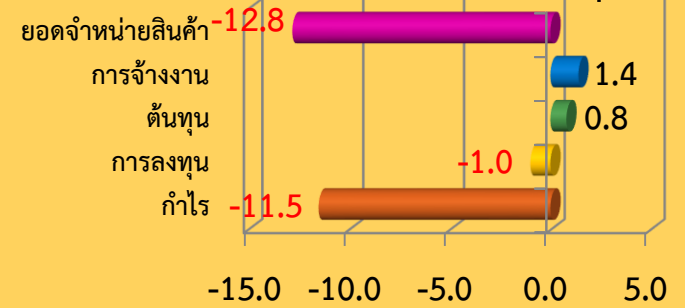
สาเหตุการปรับตัวของค่าดัชนีความเชื่อมั่น

ธุรกิจค้าปลีกดั้งเดิม

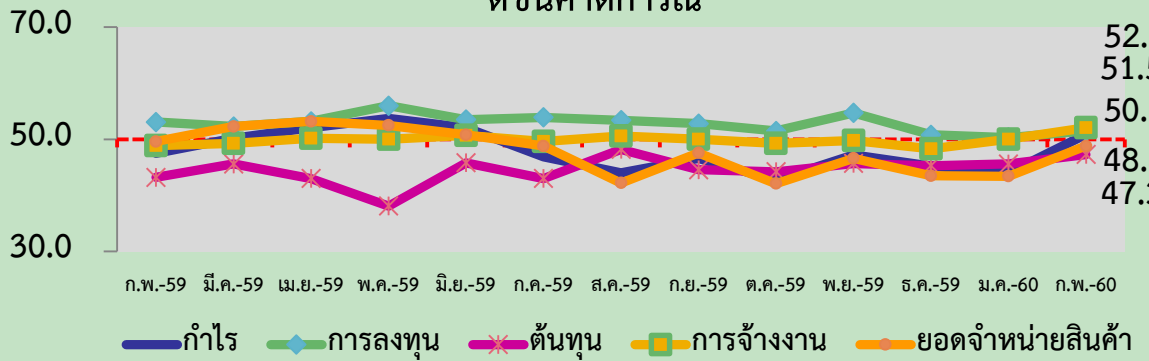
ดัชนีปัจจุบัน



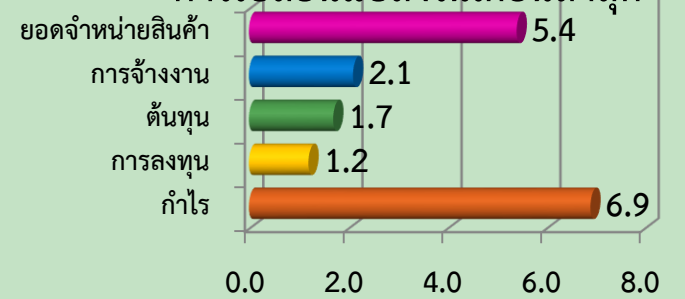
การเปลี่ยนแปลงในเดือนล่าสุด



ดัชนีคาดการณ์

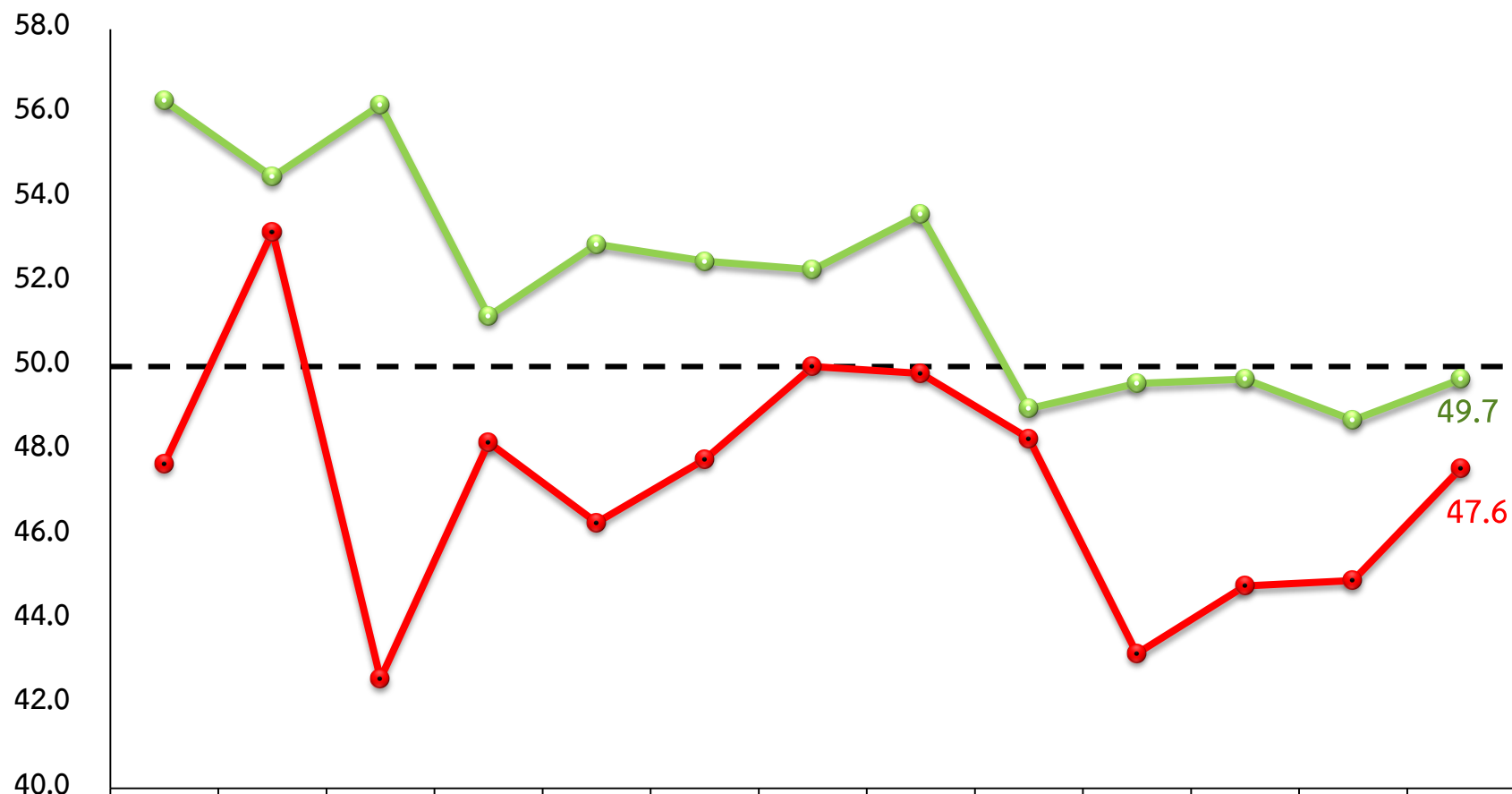


การเปลี่ยนแปลงในเดือนล่าสุด



ค่าดัชนีความเชื่อมั่นของผู้ประกอบการ SMEs กิจกรรมค้าปลีกสถานีบริการน้ำมันในปัจจุบันปรับตัวในทิศทางที่ลดลงเนื่องจากความกังวลของประชาชนต่อสถานการณ์ภาวะเศรษฐกิจของประเทศที่ยังมีความผันผวน ประกอบกับกระแสข่าวสถานะเงินคงคลังในเดือนธันวาคม 2559 อยู่ที่ระดับ 7.49 หมื่นล้านบาท ซึ่งลดลงจากเงินคงคลัง ณ แรกเริ่มที่ คสช.เข้ามาอยู่ที่ 4.95 แสนล้านบาท ซึ่งส่งผลให้ประชาชนมีความระมัดระวังในการใช้จ่ายใช้สอยมากขึ้น ผวนกับในเดือนนี้ราคาน้ำมันในประเทศมีการปรับตัวสูงขึ้นทุกประเภทจากราคาน้ำมันดิบโลกที่ปรับตัวสูงขึ้นอย่างต่อเนื่อง ก่อให้เกิดความกังวลในเรื่องของสินค้าที่ราคามีแนวโน้มจะเพิ่มสูงขึ้น สอดคล้องกับดัชนีราคาผู้บริโภคปรับตัวสูงขึ้นร้อยละ 0.04 เมื่อเทียบกับเดือนที่ผ่าน และเพิ่มขึ้น 1.44 เมื่อเทียบกับปีที่ผ่านมา ในส่วนของสาเหตุที่ทำให้ค่าดัชนีความเชื่อมั่นคาดการณ์ 3 เดือนข้างหน้าปรับตัวในทิศทางที่เพิ่มขึ้นบทบาทการกระตุ้นเศรษฐกิจของภาครัฐยังคงเป็นตัวขับเคลื่อนหลักที่สำคัญและมีการผลักดันการใช้จ่ายของภาครัฐไปสู่เศรษฐกิจฐานราก ในช่วงที่ผ่านมามีมาตรการต่างๆ ส่งเสริมกิจการอุปโภคบริโภคดั้งเดิม เช่น ผลักดันให้ผู้ผลิตสินค้าเอกชนรายใหญ่พัฒนาแบรนด์สินค้าที่จำเป็นต่อชีวิตประจำวันเพื่อขายให้กิจการอุปโภคบริโภคดั้งเดิมในราคาที่ต่ำกว่า แปรนต์ที่ขาย ในห้างสรรพสินค้าและอุปโภคบริโภคสมัยใหม่ 15-20% และยังมีเตรียมเสนอแก้กฎหมายค้าปลีก อาทิ การขออนุญาตหรือการขยายสาขาร้านค้าปลีกสมัยใหม่ การเสียภาษีเงินได้นิติบุคคลของร้านค้าปลีกสมัยใหม่ การผลักดันการใช้กฎหมายแฟรนไชส์ เป็นต้น หลั่ง สนช. สนับสนุนให้จัดทำผลศึกษาโครงสร้างธุรกิจค้าปลีกค้าส่ง หวังแก้ไขปัญหารายใหญ่เอาเปรียบรายเล็ก ในขณะที่เดียวกันยังได้รับความช่วยเหลือจากบริษัทเอกชนรายใหญ่อย่างบริษัท ยูนิลีเวอร์ ไทย เทคดิง ได้มีแผนงานระยะ 4 ปี จากนี้ในการร่วมพัฒนาส่งเสริมให้กิจการอุปโภคบริโภคดั้งเดิมสามารถอยู่รอดและสามารถดำรงอยู่ต่อไปได้ ภายใต้โมเดลธุรกิจร้านติดดาว ซึ่งมีการให้ความรู้ด้านการปรับปรุงร้านให้สวยงาม เป็นระเบียบง่ายแก่การเลือกซื้อและมีความทันสมัย

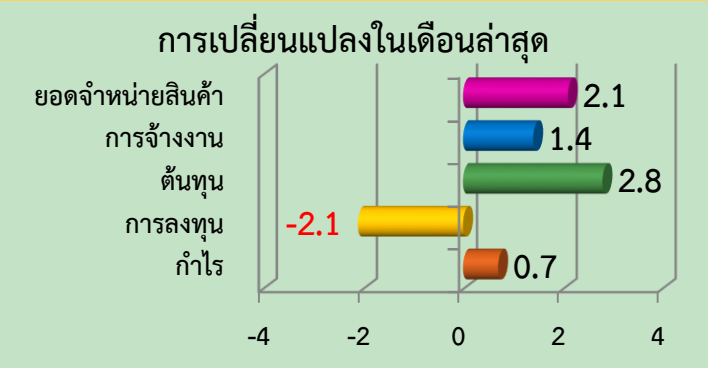
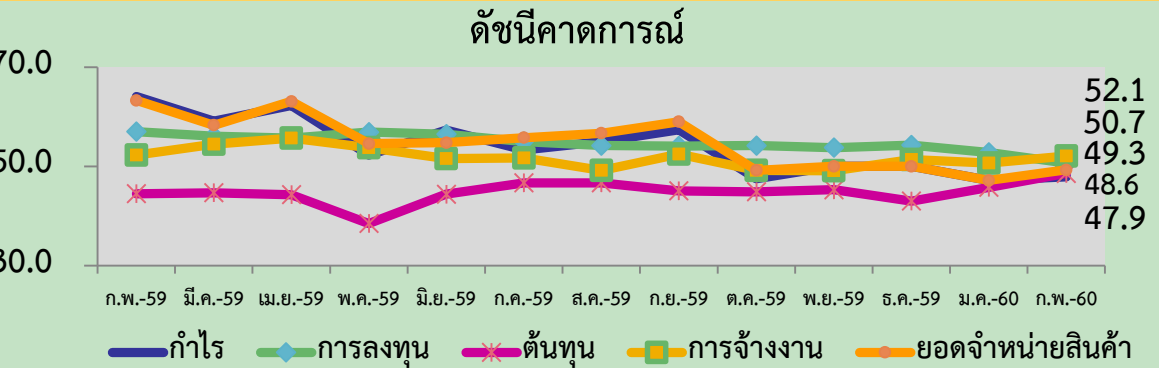
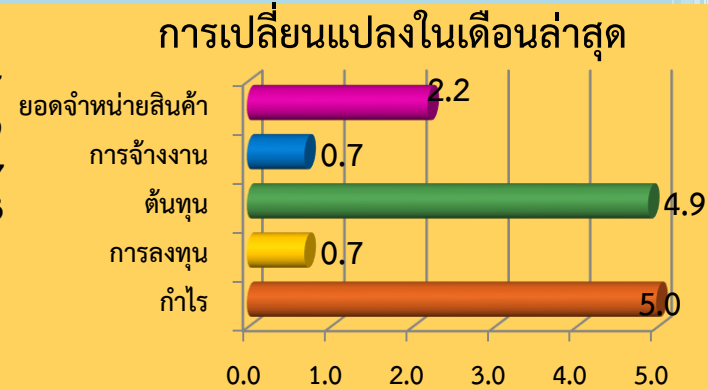
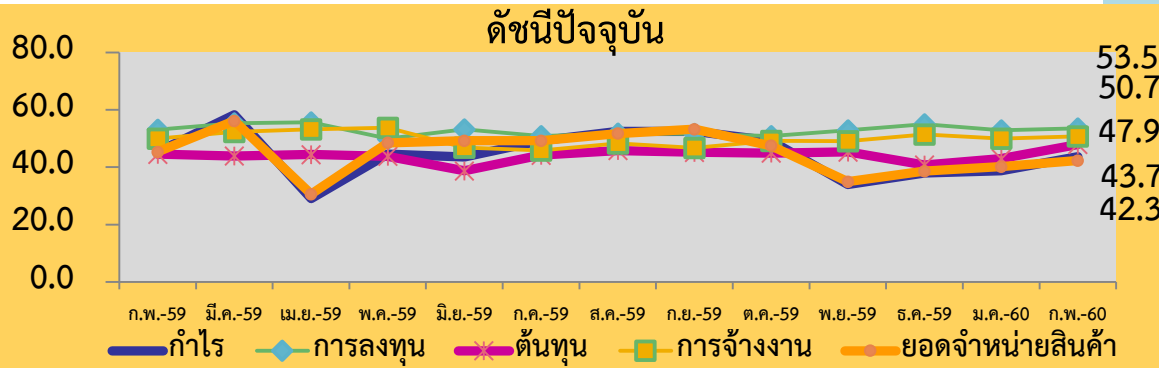
กิจการบริการด้านการก่อสร้าง



●-●-● ปัจจุบัน

●-●-● 3 เดือนข้างหน้า

	ก.พ.-59	มี.ค.-59	เม.ย.-59	พ.ค.-59	มิ.ย.-59	ก.ค.-59	ส.ค.-59	ก.ย.-59	ต.ค.-59	พ.ย.-59	ธ.ค.-59	ม.ค.-60	ก.พ.-60
●-●-● ปัจจุบัน	47.7	53.2	42.6	48.2	46.3	47.8	50.0	49.8	48.3	43.2	44.8	44.9	47.6
●-●-● 3 เดือนข้างหน้า	56.3	54.5	56.2	51.2	52.9	52.5	52.3	53.6	49.0	49.6	49.7	48.7	49.7



ค่าดัชนีความเชื่อมั่นของผู้ประกอบการ SMEs กิจการบริการด้านการก่อสร้าง ทั้งในปัจจุบันและคาดการณ์ 3 เดือนข้างหน้าปรับตัวในทิศทางที่เพิ่มขึ้นเนื่องจากการพัฒนาโครงสร้างพื้นฐานด้านคมนาคมการขนส่ง ภายใต้แผนปฏิบัติการด้านคมนาคมขนส่ง ระยะเร่งด่วน พ.ศ.2560 เพื่อขับเคลื่อนการลงทุนด้านโครงสร้างพื้นฐานให้เป็นไปตามนโยบายรัฐบาลแผนการดำเนินงานภายใต้ร่างกรอบยุทธศาสตร์ชาติ ระยะ 20 ปี และร่างยุทธศาสตร์การพัฒนาระบบคมนาคมขนส่งของไทย ระยะ 20 ปี (พ.ศ. 2560-2579) โดยกระทรวงคมนาคมจะมีการพิจารณาให้ภาคเอกชนร่วมลงทุนในกิจการของรัฐ (PPP) ในโครงการเหล่านี้ส่วนหนึ่งด้วยซึ่งกระทรวงการคลังคาดว่าจะมีเม็ดเงินลงทุนที่สามารถเบิกจ่ายได้ 2.4 แสนล้านบาท สามารถพิจารณาได้จากดัชนีความเชื่อมั่นภาคอุตสาหกรรมกลุ่มก่อสร้าง อาทิ กลุ่มอุตสาหกรรมเหล็ก, ปูนซีเมนต์, หลังคาและอุปกรณ์, แกรนิตและหินอ่อนและเซรามิก โดยมีค่าดัชนีอยู่ที่ 80.8, 75.3, 72.6, 69.3 และ 77.1 ตามลำดับ ซึ่งค่าดัชนีปรับตัวเพิ่มขึ้นร้อยละ 1.25, 3.58, 0.97, 3.43 และ 0.92 ตามลำดับเมื่อเทียบกับเดือนที่ผ่านมา ซึ่งสอดคล้องกับปริมาณการจำหน่ายปูนซีเมนต์, คอนกรีต และกระเบื้องในประเทศปรับตัวเพิ่มขึ้นร้อยละ 0.29, 11.91 และ 2.60 ตามลำดับเมื่อเทียบกับเดือนที่ผ่านมา และพื้นที่รับอนุญาตก่อสร้างในเขตเทศบาลภาคพาณิชย์กรรมและอุตสาหกรรมปรับตัวเพิ่มขึ้นร้อยละ 39.97 และ 50.32 ตามลำดับเมื่อเทียบกับเดือนที่ผ่านมา และยังคงสอดคล้องกับความเห็นของกรรมการผู้จัดการ บริษัทที่ปรึกษาและบริการด้านอสังหาริมทรัพย์ เจแอลแอล (โจนส์ แลง ลาซาลล์) ซึ่งมองว่าตลาดอสังหาริมทรัพย์ที่มีประโยชน์การใช้ในเชิงธุรกิจ อาทิ ตลาดสำนักงานให้เช่าสามารถเติบโตต่อไปได้สะท้อนให้เห็นได้จากพื้นที่ว่างเหลือให้เช่าต่ำเป็นประวัติการณ์ ส่งผลให้ค่าเช่าเฉลี่ยโดยรวมปรับตัวสูงขึ้นโดยเฉพาะอาคารที่เพิ่งสร้างเสร็จใหม่ซึ่งส่วนใหญ่มีผู้เช่าพื้นที่ล่วงหน้าเต็มหรือเกือบเต็มแล้ว ซึ่งส่งผลดีต่อผู้ประกอบการในธุรกิจรับเหมาก่อสร้างและธุรกิจให้เช่า ครัวเรือนและผู้ผลิตวัสดุก่อสร้างและร้านค้า ธุรกิจเครื่องจักรและอุปกรณ์ก่อสร้าง ธุรกิจที่เกี่ยวข้องกับระบบประปาและไฟฟ้า

ดัชนีความเชื่อมั่นแยกพิจารณาในแต่ละภูมิภาค

ประจำเดือนกุมภาพันธ์ 2560

ดัชนีความเชื่อมั่น TSSI SMEs รวมภาคการค้าและบริการ รายภูมิภาค

ภูมิภาค	ก.พ.-59		ม.ค.-60		ก.พ.-60		ผลต่าง เทียบกับ เดือนก่อน		ผลต่างเทียบ กับเดือน เดียวกันของ ปีก่อน	
	M	F3	M	F3	M	F3	M	F3	M	F3
กรุงเทพฯและปริมณฑล	45.4	48.6	46.4	47.4	45.1	48.7	-1.3	1.3	-0.3	0.1
ตะวันออกเฉียงเหนือ	43.1	51.5	52.3	50.7	48.4	49.8	-3.9	-0.9	5.3	-1.7
เหนือ	56.0	55.8	54.6	49.9	50.2	49.8	-4.4	-0.1	-5.8	-6.0
ใต้	40.3	51.2	40.3	55.3	52.0	56.3	11.7	1.0	11.7	5.1
กลาง+ตะวันออกเฉียง+ตะวันตก	45.9	54.6	49.0	49.9	44.3	50.1	-4.7	0.2	-1.6	-4.5

สาเหตุการปรับตัวของค่าดัชนีความเชื่อมั่นในปัจจุบัน ของภูมิภาคต่าง ๆ

ภูมิภาค	ทิศทางการเปลี่ยนแปลงของค่าดัชนีความเชื่อมั่นในปัจจุบัน		
	ภาคค้าส่ง	ภาคค้าปลีก	ภาคบริการ
กรุงเทพมหานคร และปริมณฑล	▼ -0.3 (วัสดุก่อสร้าง)	▼ -1.9 (อุปโภค/บริโภค (ดั้งเดิม))	▼ -1.0 (โรงแรม/เกสต์เฮาส์/บังกะโล)
ภาคตะวันออกเฉียงเหนือ	▼ -2.2 (สินค้าเกษตร)	▼ -4.2 (อุปโภค/บริโภค (ดั้งเดิม))	▼ -3.8 (การก่อสร้าง)
ภาคเหนือ	▼ -2.6 (สินค้าเกษตร)	▼ -5.5 (อุปโภค/บริโภค (ดั้งเดิม))	▼ -3.6 (การท่องเที่ยว)
ภาคใต้	▲ 14.6 (วัสดุก่อสร้าง)	▲ 12.2 (อุปโภค/บริโภค (สมัยใหม่))	▲ 10.8 (โรงแรม/เกสต์เฮาส์/บังกะโล)
ภาคกลาง ตะวันออก และตะวันตก	⚡	▼ -5.5 (อุปโภค/บริโภค (สมัยใหม่))	▼ -4.7 (การก่อสร้าง)

หมายเหตุ :



ปรับตัวในทิศทางที่เพิ่มขึ้น



ปรับตัวในทิศทางที่ลดลง

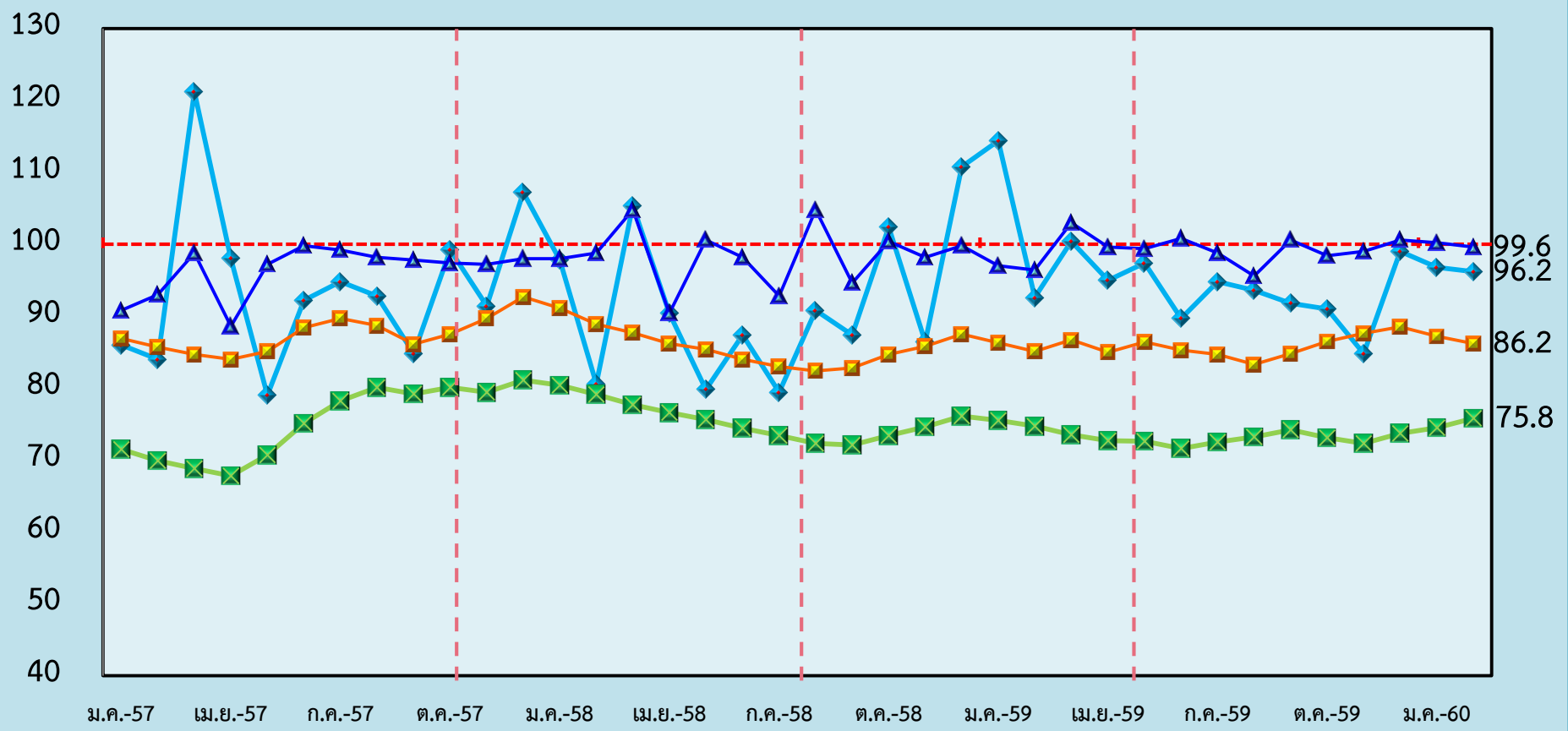


อยู่ในทิศทางที่ทรงตัว

เปรียบเทียบดัชนีความเชื่อมั่นในด้านต่าง ๆ

ประจำเดือนกุมภาพันธ์ 2560

เปรียบเทียบค่าดัชนี ระหว่าง TSSI, TISI, BSI และ CCI



◆ ดัชนีความเชื่อมั่นผู้ประกอบการภาคการค้าและบริการ (TSSI)
 ▲ ดัชนีความเชื่อมั่นทางธุรกิจ (BSI)

■ ดัชนีความเชื่อมั่นภาคอุตสาหกรรม (TISI)
 ✕ ดัชนีความเชื่อมั่นผู้บริโภค (CCI)

หมายเหตุ : ค่าดัชนี TSSI และ BSI ได้ทำการคำนวณปรับฐาน 100

ภาคเหนือ

ค่าดัชนีในปัจจุบัน ▼ 4.4

ดัชนีคาดการณ์ ▼ 0.1

ภาคตะวันออกเฉียงเหนือ

ค่าดัชนีในปัจจุบัน ▼ 3.9

ค่าดัชนีคาดการณ์ ▼ 0.9

ภาคกลาง ตะวันออก และตะวันตก

ค่าดัชนีในปัจจุบัน ▼ 4.7

ค่าดัชนีคาดการณ์ ▲ 0.2

กรุงเทพและปริมณฑล

ค่าดัชนีในปัจจุบัน ▼ 1.3

ค่าดัชนีคาดการณ์ ▲ 1.3

ภาคใต้

ค่าดัชนีในปัจจุบัน ▲ 11.7

ค่าดัชนีคาดการณ์ ▲ 1.0

ปัจจัยเกื้อหนุน

- ค่า Ft ขายปลีกในเดือนกุมภาพันธ์ทรงตัวอยู่ที่ระดับ -37.29 สตางค์ต่อหน่วย
- ระดับราคาพืชผลทางการเกษตรปรับเพิ่มขึ้นต่อเนื่องเป็นเดือนที่ 4 ติดต่อกัน โดยดัชนีราคาสินค้าเกษตร (ปรับฤดูกาล) เดือนกุมภาพันธ์ ปี 60 อยู่ที่ระดับ 148.01 ปรับตัวเพิ่มขึ้นร้อยละ 12.72 เมื่อเทียบกับช่วงเดียวกันของปีก่อน และดัชนีผลผลิตเดือนกุมภาพันธ์ ปี 60 อยู่ที่ระดับ 127.66 ปรับตัวเพิ่มขึ้นร้อยละ 8.16 เมื่อเทียบกับช่วงเดียวกันของปีก่อน ส่งผลให้ดัชนีรายได้เกษตรกรเดือนกุมภาพันธ์ ปี 60 ปรับตัวเพิ่มขึ้น ร้อยละ 21.91 เมื่อเทียบกับช่วงเดียวกันของปีก่อน
- ดัชนีอุปโภคบริโภคภาคเอกชนในเดือนนี้ที่อยู่ที่ระดับ 109.49 ขยายตัวร้อยละ 4.05 เมื่อเทียบกับช่วงเดียวกันปีก่อน จากการดัชนีการใช้จ่ายสินค้าคงทนเป็นหลัก

ปัจจัยบั่นทอน

- สถานการณ์ค่าครองชีพปรับตัวสูงขึ้น จากดัชนีราคาผู้บริโภคในเดือนกุมภาพันธ์ 60 อยู่ที่ระดับ 100.79 เพิ่มขึ้นจากเดือนก่อนที่อยู่ที่ระดับ 100.75
- ค่าเงินบาทผันผวนส่งผลให้ผู้สั่งซื้อชะลอการสั่งซื้อ และผู้ประกอบการมีความเสี่ยงจากราคาที่เปลี่ยนแปลงไป โดย ณ สิ้นเดือนกุมภาพันธ์ อยู่ที่ 35.0172 บาทต่อดอลลาร์สหรัฐฯ แข็งค่าขึ้นจากเดิมที่อยู่ที่ 35.4327 บาทต่อดอลลาร์สหรัฐฯ
- ระดับราคาขายปลีกน้ำมันเบนซิน และดีเซลปรับตัวเพิ่มขึ้นลิตรละ 0.20 บาท โดย ณ สิ้นเดือนกุมภาพันธ์ 59 อยู่ที่ระดับ 34.96 และ 26.59 บาทต่อลิตรตามลำดับ
- การท่องเที่ยวชะลอตัวลงเล็กน้อย โดยในเดือนนี้มีจำนวนนักท่องเที่ยวต่างชาติเดินทางเข้ามา 2.99 ล้านคน หดตัวร้อยละ 3.23 จากปีก่อน และร้อยละ 6.50 จากเดือนก่อน โดยเฉพาะนักท่องเที่ยวชาวจีนและมาเลเซียเป็นผลจากเทศกาลตรุษจีนที่ในปีนี้อายุในช่วงเดือนม.ค. แทน ก.พ.
- การส่งออกปรับตัวลดลง โดยในเดือนกุมภาพันธ์ 60 มีมูลค่าการส่งออก 18,469.6 ล้านเหรียญสหรัฐฯ ปรับตัวลดลง ร้อยละ 2.8 จากช่วงเดียวกันของปีก่อน และเป็นการหดตัวอีกครั้งในรอบ 3 เดือนจากการส่งออกทองและกลุ่มอากาศยานในปีก่อนที่ทำให้ฐานสูง
- การลงทุนในตลาดหลักทรัพย์ SET Index ในเดือนมกราคมปรับตัวลดลง 17.75 จุด อยู่ที่ระดับ 1,559.56 จุด ณ สิ้นเดือนกุมภาพันธ์ 2560 และต่างชาติขายสุทธิ 3,749.47 ล้านบาท
- ดัชนีการลงทุนภาคเอกชนอยู่ที่ระดับ 124.98 ลดลงร้อยละ 0.53 เมื่อเทียบกับช่วงเดียวกันของปีก่อน