

ดัชนีความเชื่อมั่นผู้ประกอบการภาคการค้าและบริการ (Trade and Service Sentiment Index :TSSI)

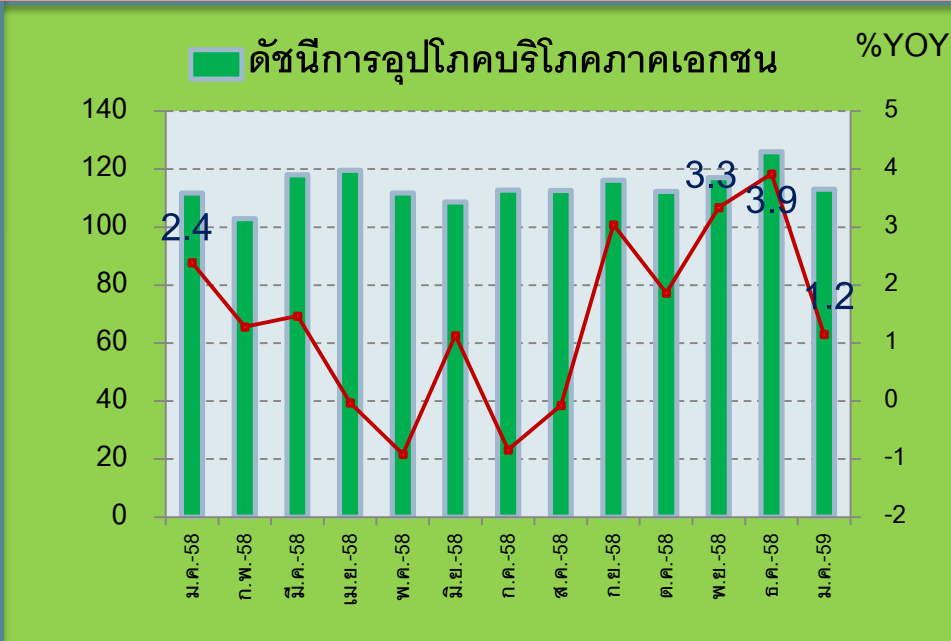
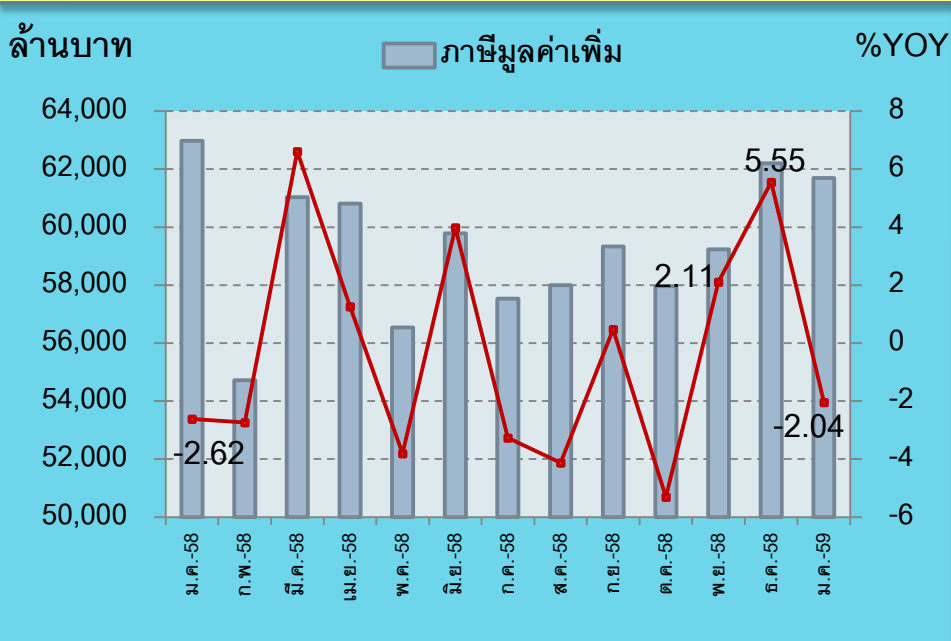
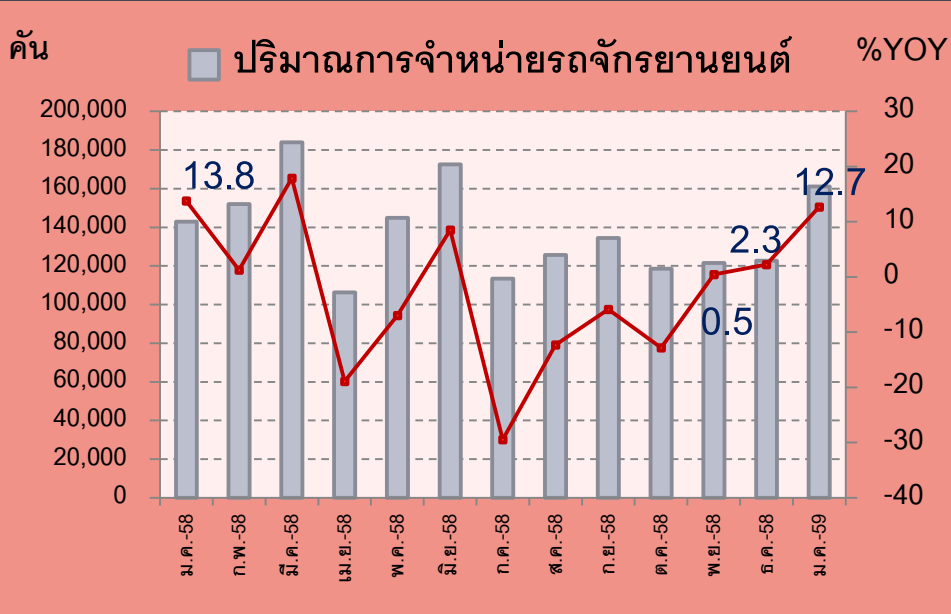
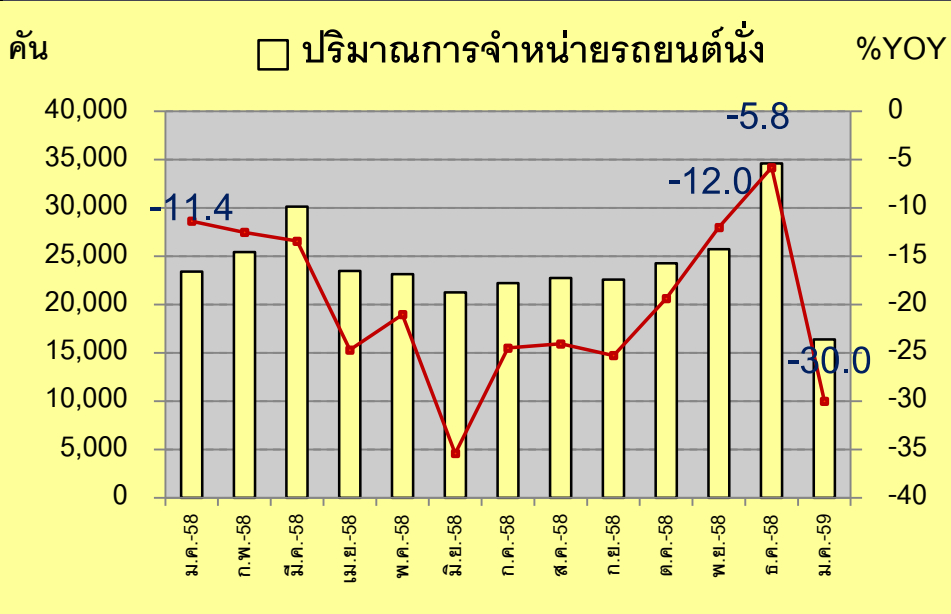
ประจำเดือนมกราคม 2559



ภาวะเศรษฐกิจในภาพรวม

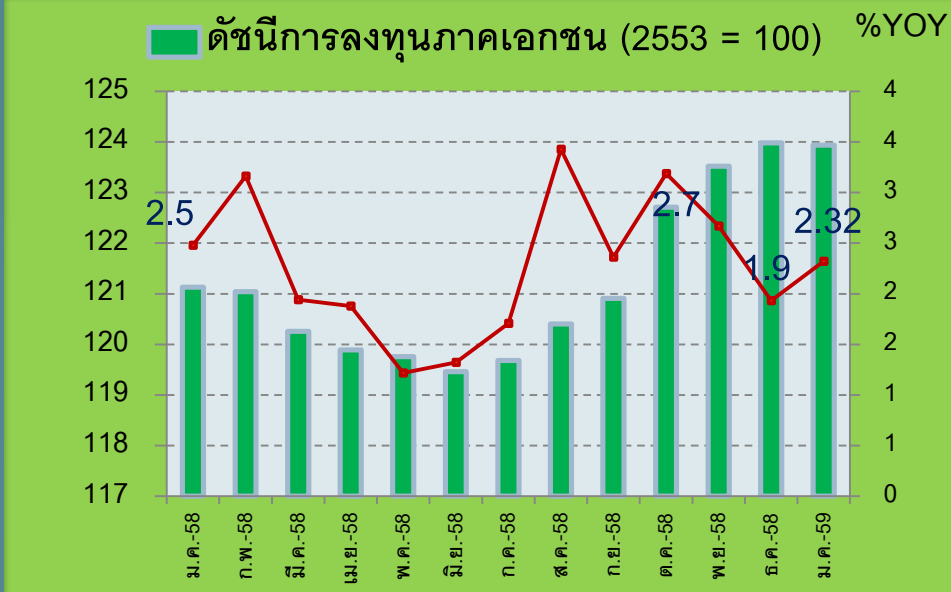
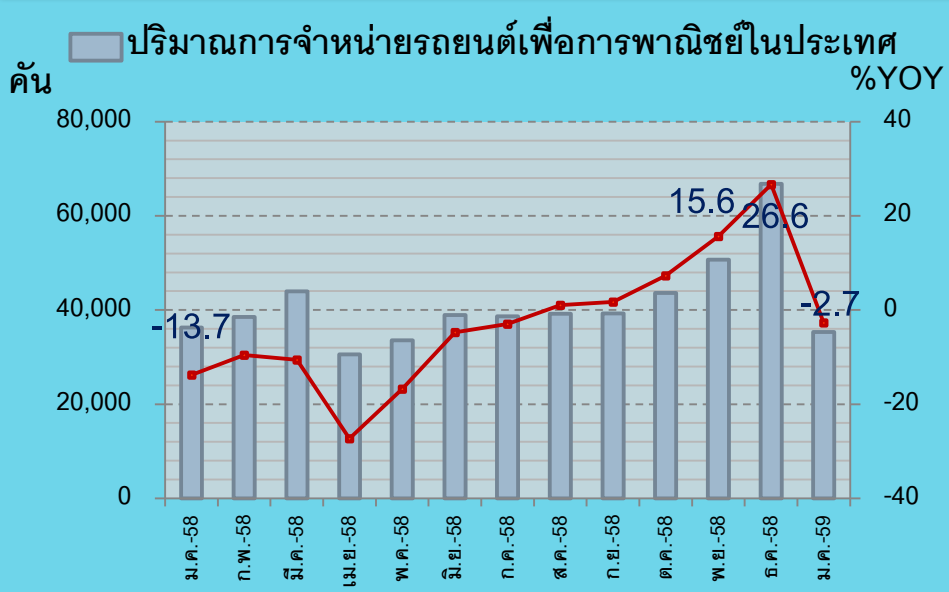
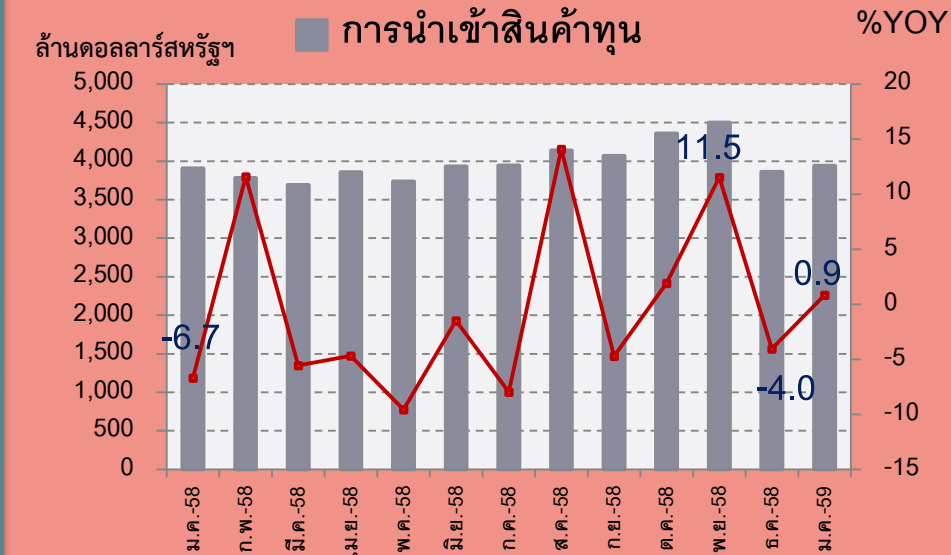
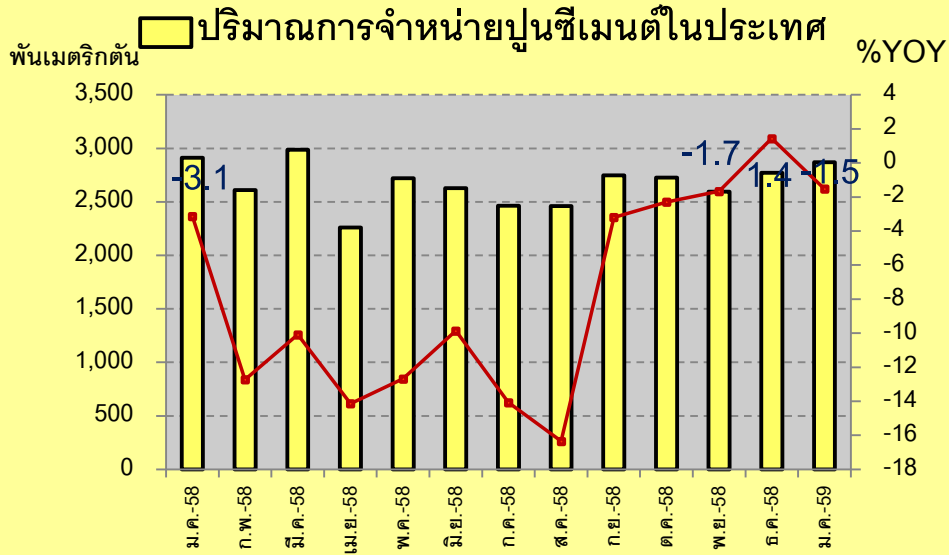
เดือนมกราคม 2559

ภาวะเศรษฐกิจ ด้านยอดขาย



— อัตราการเจริญเติบโตเมื่อเทียบกับช่วงเวลาเดียวกันของปีที่ผ่านมา

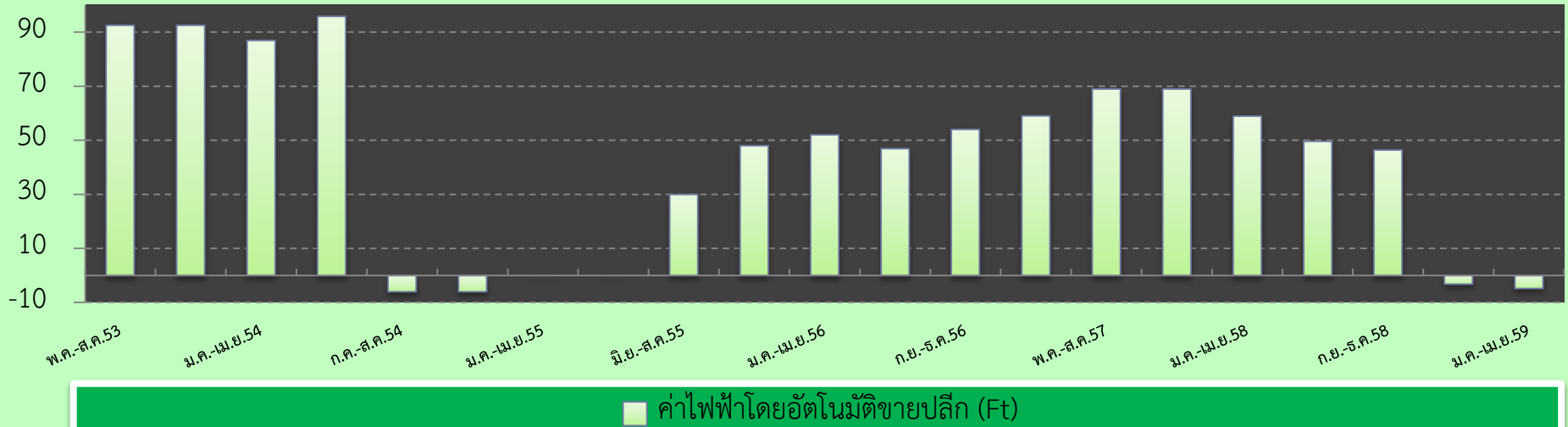
ภาวะเศรษฐกิจ ด้านการลงทุน



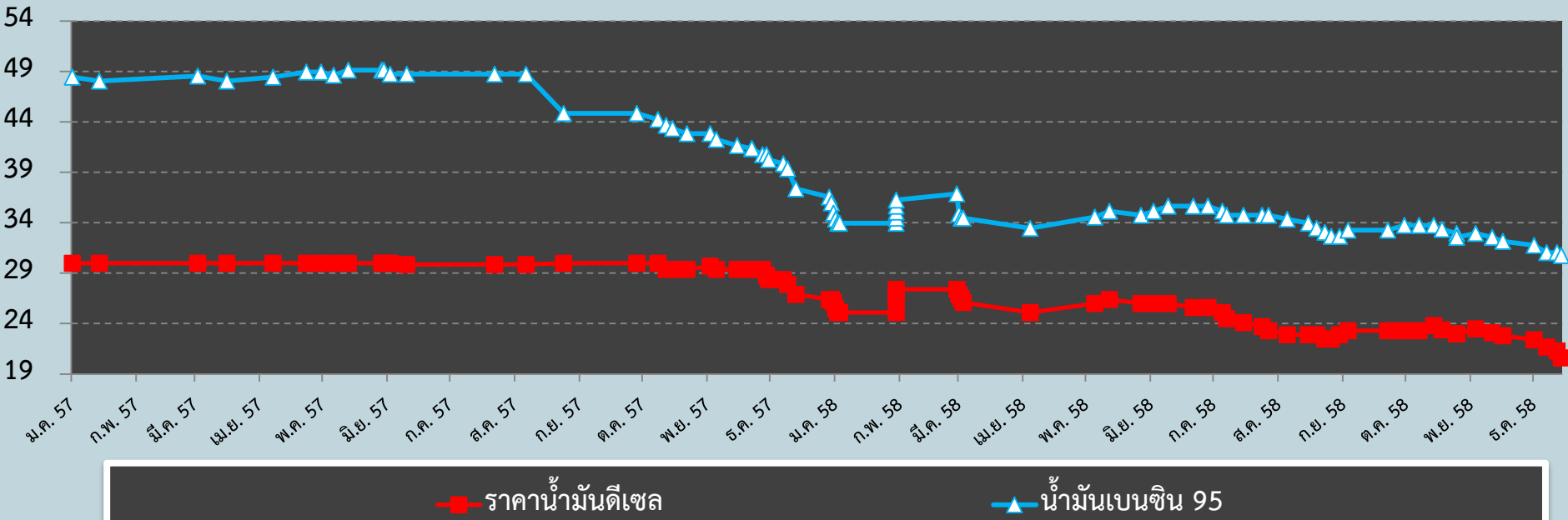
— อัตราการเจริญเติบโตเมื่อเทียบกับช่วงเวลาเดียวกันของปีที่ผ่านมา

ภาวะเศรษฐกิจ ด้านต้นทุน

สตางค์/หน่วย



บาท/ลิตร



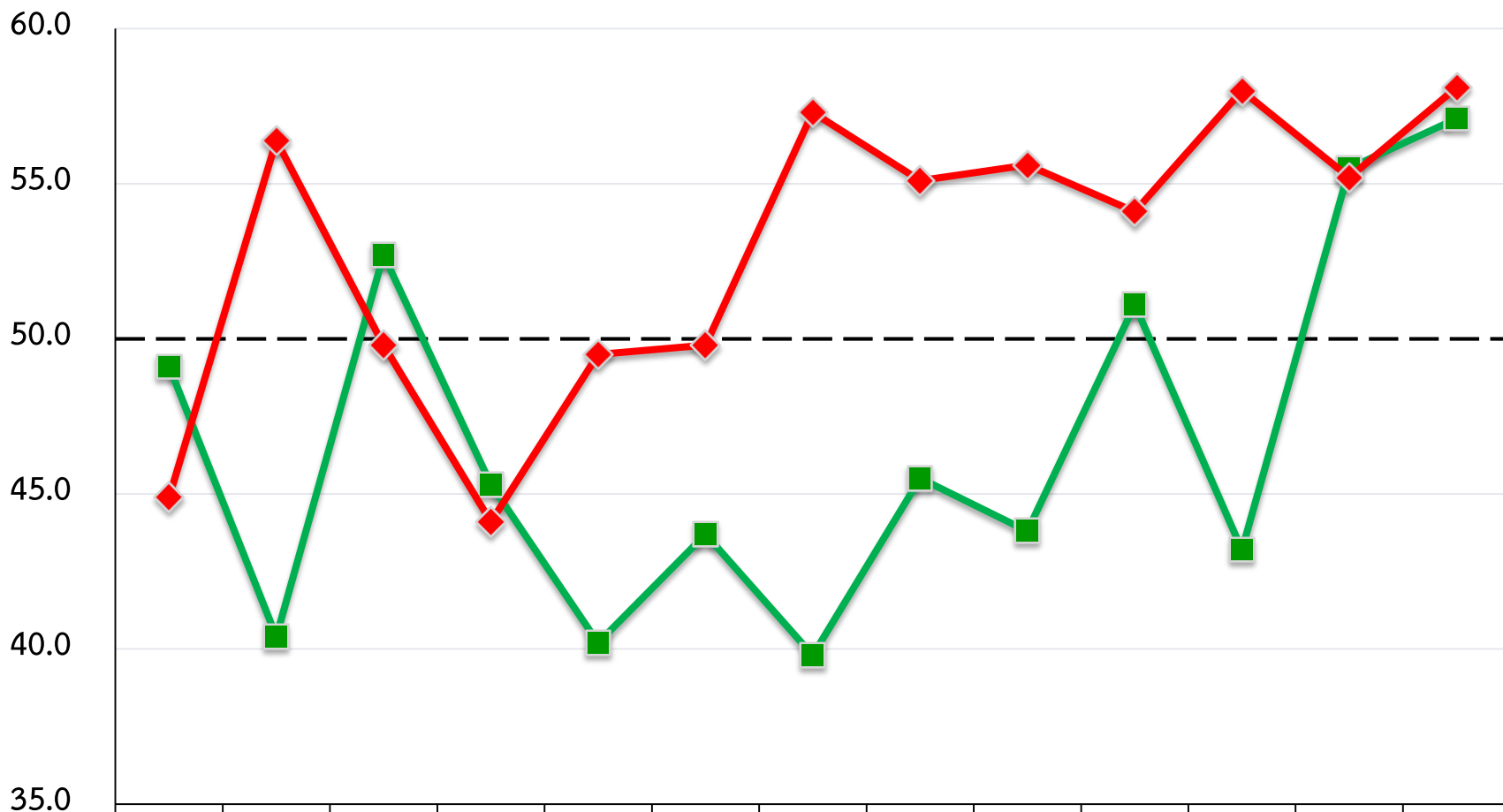
ดัชนีความเชื่อมั่นผู้ประกอบการภาคการค้าและบริการ

ประจำเดือนมกราคม 2559

ดัชนีความเชื่อมั่น TSSI (SMEs+LE)

| ภาคธุรกิจ | ม.ค.-58 | | ธ.ค.-58 | | ม.ค.-59 | | ผลต่างเทียบกับ เดือนก่อน | | ผลต่างเทียบกับ เดือนเดียวกัน ของปีก่อน | |
|----------------|---------|------|---------|------|---------|------|-----------------------------|-----|--|------|
| | M | f3 | M | F3 | M | F3 | M | F3 | M | F3 |
| รวมค้า+บริการ | 49.1 | 44.9 | 55.5 | 55.2 | 57.1 | 58.1 | 1.6 | 2.9 | 8.0 | 13.2 |
| ค้าส่ง+ค้าปลีก | 48.4 | 44.9 | 54.5 | 56.1 | 56.4 | 57.7 | 1.9 | 1.6 | 8.0 | 12.8 |
| ค้าส่ง | 49.5 | 50.4 | 51.1 | 53.2 | 52.2 | 55.1 | 1.1 | 1.9 | 2.7 | 4.7 |
| ค้าปลีก | 47.9 | 42.8 | 55.8 | 57.2 | 58.0 | 58.7 | 2.2 | 1.5 | 10.1 | 15.9 |
| บริการ | 50.2 | 44.9 | 57.2 | 53.7 | 58.4 | 58.7 | 1.2 | 5.0 | 8.2 | 13.8 |

ดัชนีความเชื่อมั่น TSSI (SMEs+LE) ม.ค.58- ม.ค.59

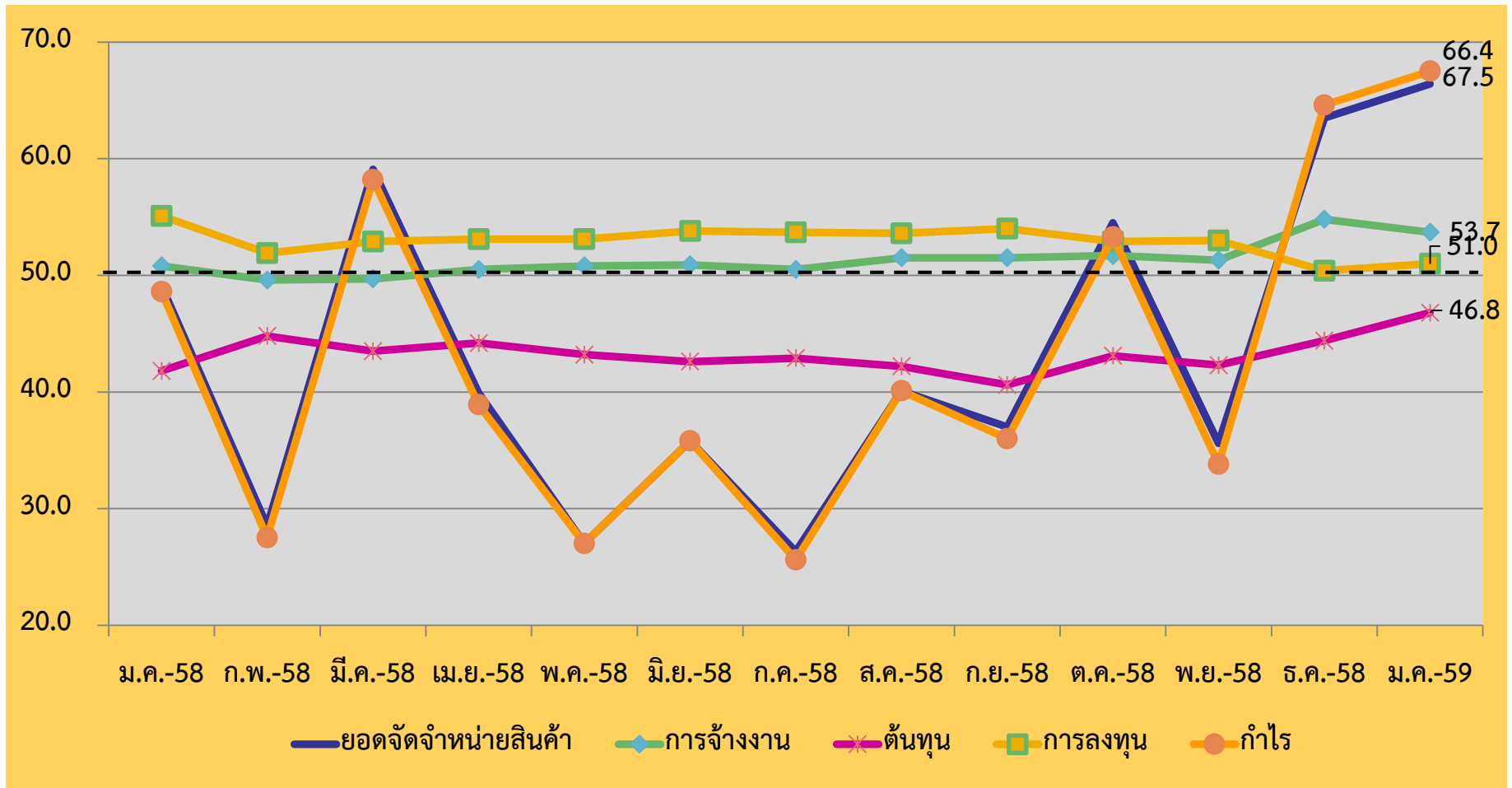


■ TSSI เดือนปัจจุบัน

◆ TSSI 3 เดือนข้างหน้า

| | ม.ค.-58 | ก.พ.-58 | มี.ค.-58 | เม.ย.-58 | พ.ค.-58 | มิ.ย.-58 | ก.ค.-58 | ส.ค.-58 | ก.ย.-58 | ต.ค.-58 | พ.ย.-58 | ธ.ค.-58 | ม.ค.-59 |
|----------------------|---------|---------|----------|----------|---------|----------|---------|---------|---------|---------|---------|---------|---------|
| TSSI เดือนปัจจุบัน | 49.1 | 40.4 | 52.7 | 45.3 | 40.2 | 43.7 | 39.8 | 45.5 | 43.8 | 51.1 | 43.2 | 55.5 | 57.1 |
| TSSI 3 เดือนข้างหน้า | 44.9 | 56.4 | 49.8 | 44.1 | 49.5 | 49.8 | 57.3 | 55.1 | 55.6 | 54.1 | 58.0 | 55.2 | 58.1 |

ดัชนีความเชื่อมั่น TSSI (SMEs+LE) แยกตามองค์ประกอบ

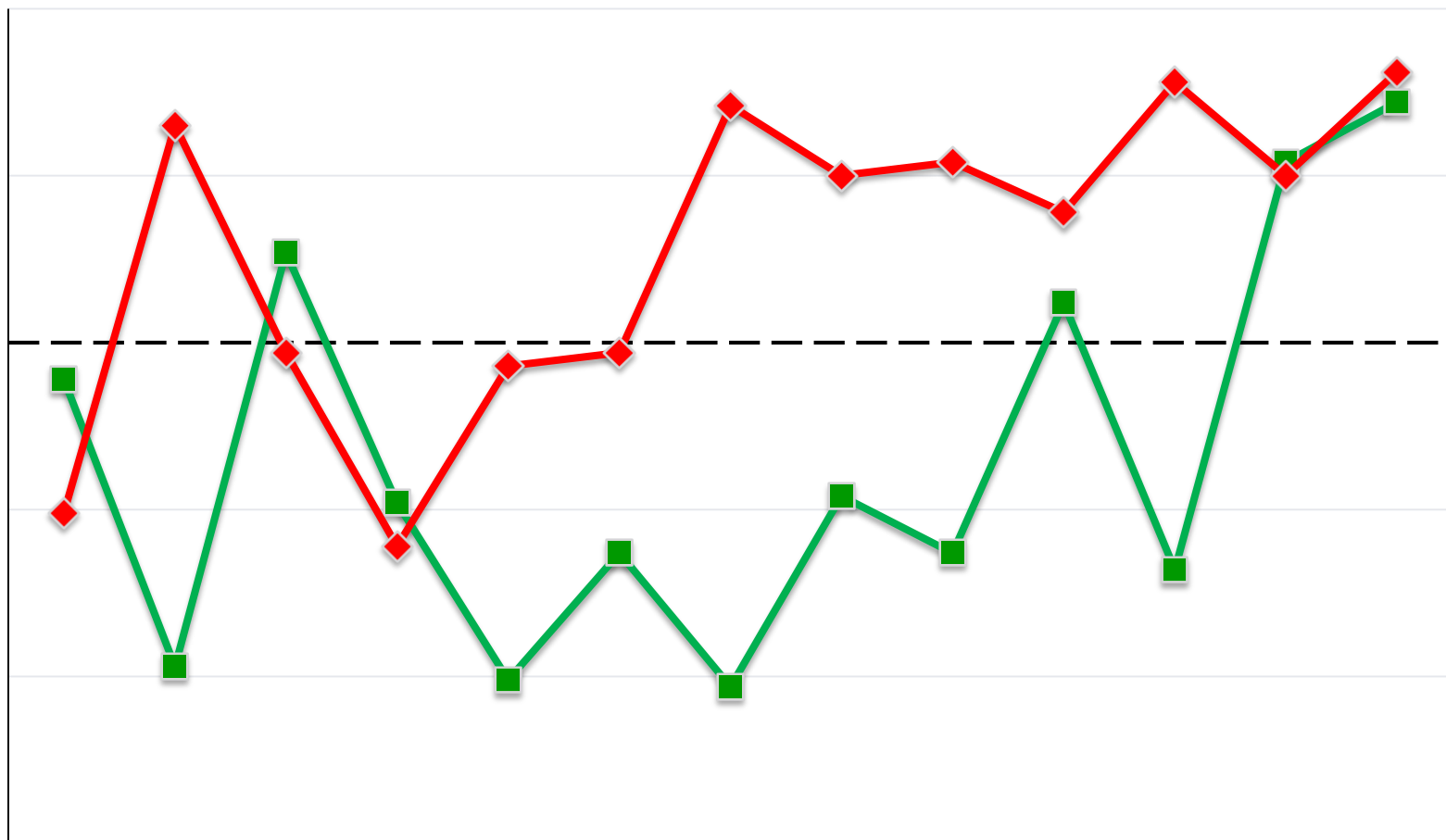


ดัชนีความเชื่อมั่น TSSI (SMEs)

| ภาคธุรกิจ | ม.ค.-58 | | ธ.ค.-58 | | ม.ค.-59 | | ผลต่างเทียบกับเดือนก่อน | | ผลต่างเทียบกับเดือนเดียวกันของปีก่อน | |
|----------------|---------|------|---------|------|---------|------|-------------------------|-----|--------------------------------------|------|
| | M | F3 | M | F3 | M | F3 | M | F3 | M | F3 |
| รวมค้า+บริการ | 48.9 | 44.9 | 55.4 | 55.0 | 57.2 | 58.1 | 1.8 | 3.1 | 8.3 | 13.2 |
| ค้าส่ง+ค้าปลีก | 48.0 | 45.0 | 54.3 | 55.9 | 56.5 | 57.8 | 2.2 | 1.9 | 8.5 | 12.8 |
| ค้าส่ง | 49.3 | 50.4 | 51.1 | 53.3 | 52.5 | 55.3 | 1.4 | 2.0 | 3.2 | 4.9 |
| ค้าปลีก | 47.6 | 43.0 | 55.5 | 56.9 | 58.1 | 58.8 | 2.6 | 1.9 | 10.5 | 15.8 |
| บริการ | 50.3 | 44.7 | 57.1 | 53.6 | 58.2 | 58.6 | 1.1 | 5.0 | 7.9 | 13.9 |

ดัชนีความเชื่อมั่น TSSI (SMEs) ม.ค.58-ม.ค.59

60.0
55.0
50.0
45.0
40.0
35.0

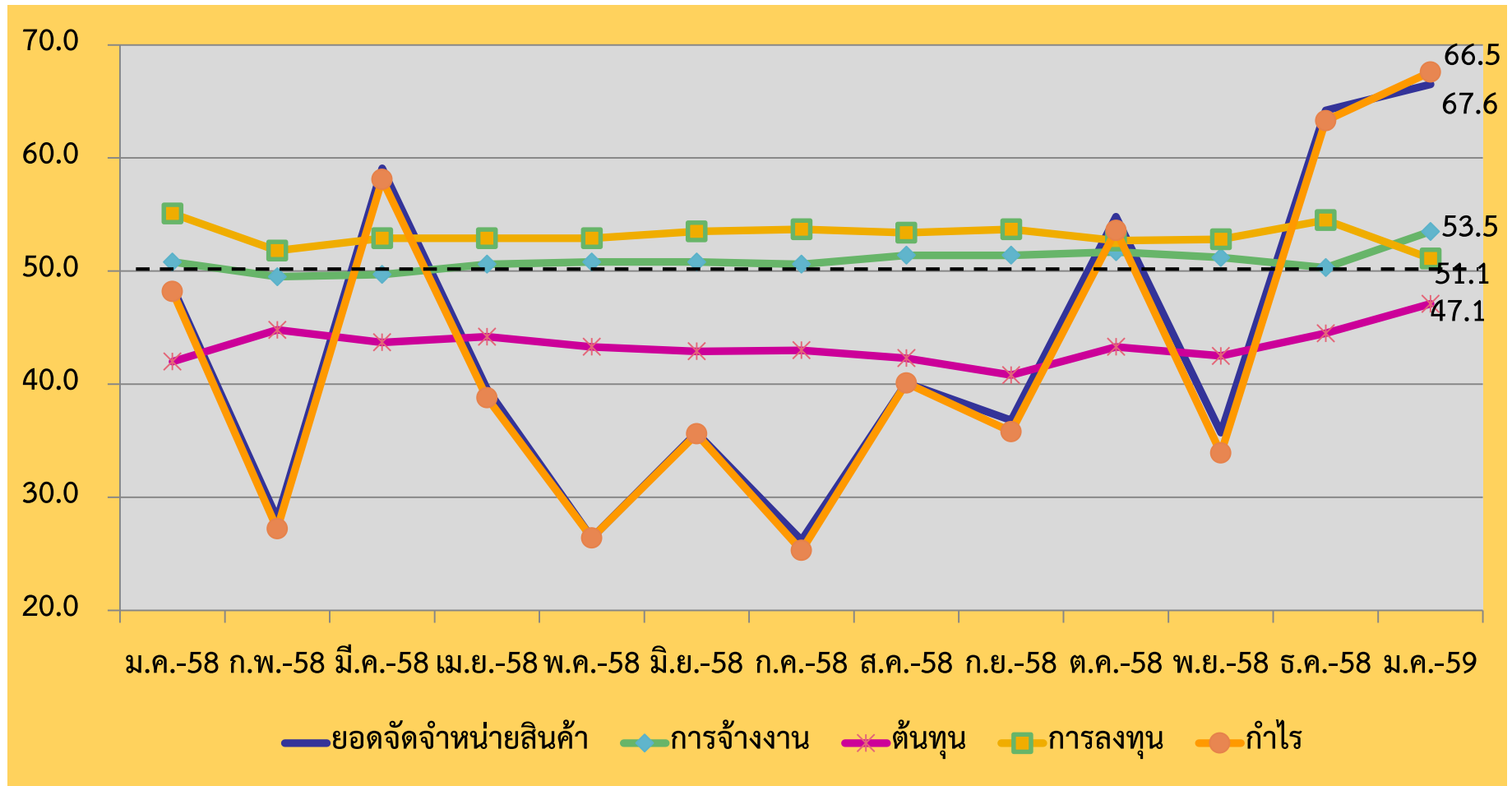


■ TSSI เดือนปัจจุบัน

◆ TSSI 3 เดือนข้างหน้า

| | | | | | | | | | | | | | |
|------------------------|---------|---------|----------|----------|---------|----------|---------|---------|---------|---------|---------|---------|---------|
| | ม.ค.-58 | ก.พ.-58 | มี.ค.-58 | เม.ย.-58 | พ.ค.-58 | มิ.ย.-58 | ก.ค.-58 | ส.ค.-58 | ก.ย.-58 | ต.ค.-58 | พ.ย.-58 | ธ.ค.-58 | ม.ค.-59 |
| ■ TSSI เดือนปัจจุบัน | 48.9 | 40.3 | 52.7 | 45.2 | 39.9 | 43.7 | 39.7 | 45.4 | 43.7 | 51.2 | 43.2 | 55.4 | 57.2 |
| ◆ TSSI 3 เดือนข้างหน้า | 44.9 | 56.5 | 49.7 | 43.9 | 49.3 | 49.7 | 57.1 | 55.0 | 55.4 | 53.9 | 57.8 | 55.0 | 58.1 |

ดัชนีความเชื่อมั่น TSSI (SMEs) แยกตามองค์ประกอบ



ความเชื่อมั่นต่อเศรษฐกิจประเทศ (SMEs)

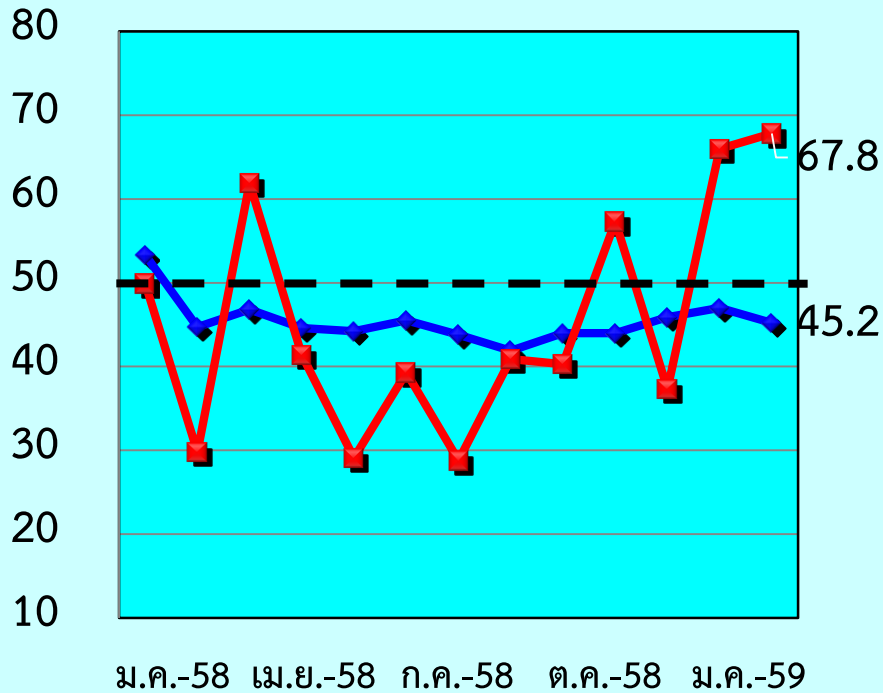
| ภาคธุรกิจ | ม.ค.-58 | | ธ.ค.-58 | | ม.ค.-59 | | ผลต่างเทียบกับเดือนก่อน | | ผลต่างเทียบกับเดือนเดียวกันของปีก่อน | |
|----------------|---------|------|---------|------|---------|------|-------------------------|-----|--------------------------------------|------|
| | M | F3 | M | F3 | M | F3 | M | F3 | M | F3 |
| รวมค้า+บริการ | 53.3 | 50.3 | 47.0 | 61.7 | 45.2 | 67.7 | -1.8 | 6.0 | -8.1 | 17.4 |
| ค้าส่ง+ค้าปลีก | 52.6 | 50.8 | 48.2 | 62.0 | 46.1 | 66.7 | -2.1 | 4.7 | -6.5 | 15.9 |
| ค้าส่ง | 53.8 | 56.2 | 49.4 | 59.1 | 47.1 | 62.4 | -2.3 | 3.3 | -6.7 | 6.2 |
| ค้าปลีก | 52.1 | 48.8 | 47.7 | 63.1 | 45.8 | 68.3 | -1.9 | 5.2 | -6.3 | 19.5 |
| บริการ | 54.5 | 49.5 | 45.0 | 61.2 | 43.8 | 69.2 | -1.2 | 8.0 | -10.7 | 19.7 |

ความเชื่อมั่นต่อธุรกิจตน (SMEs)

| ภาคธุรกิจ | ม.ค.-58 | | ธ.ค.-58 | | ม.ค.-59 | | ผลต่างเทียบกับเดือนก่อน | | ผลต่างเทียบกับเดือนเดียวกันของปีก่อน | |
|----------------|---------|------|---------|------|---------|------|-------------------------|------|--------------------------------------|------|
| | M | F3 | M | F3 | M | F3 | M | F3 | M | F3 |
| รวมค่า+บริการ | 49.9 | 37.8 | 66.0 | 61.9 | 67.8 | 67.6 | 1.8 | 5.7 | 17.9 | 29.8 |
| ค่าส่ง+ค่าปลีก | 48.2 | 38.6 | 64.2 | 63.7 | 66.5 | 66.5 | 2.3 | 2.8 | 18.3 | 27.9 |
| ค่าส่ง | 50.2 | 54.0 | 59.3 | 58.8 | 60.0 | 63.8 | 0.7 | 5.0 | 9.8 | 9.8 |
| ค่าปลีก | 47.5 | 32.8 | 66.0 | 65.5 | 69.0 | 67.5 | 3.0 | 2.0 | 21.5 | 34.7 |
| บริการ | 52.6 | 36.5 | 68.8 | 59.0 | 70.0 | 69.3 | 1.2 | 10.3 | 17.4 | 32.8 |

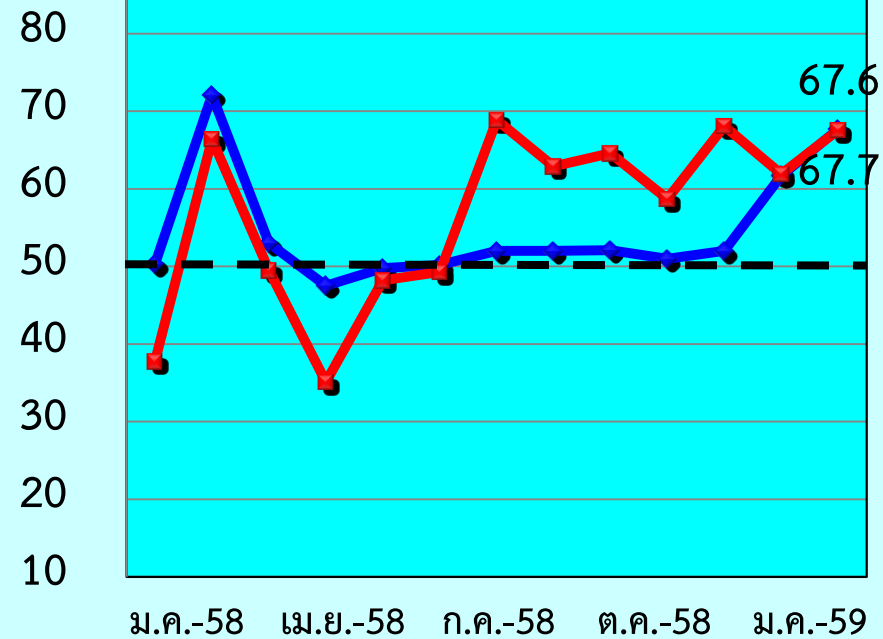
ดัชนีความเชื่อมั่นต่อเศรษฐกิจประเทศและธุรกิจตนเอง

ดัชนีปัจจุบัน



◆ ประเทศ ■ ธุรกิจตนเอง

ดัชนีคาดการณ์



◆ ประเทศ ■ ธุรกิจตนเอง

การเปลี่ยนแปลงของค่าดัชนีรายธุรกิจภาคการค้าส่ง

| ดัชนี | ม.ค.-58 | | ธ.ค.-58 | | ม.ค.-59 | | ผลต่างเทียบกับเดือนก่อน | | ผลต่างเทียบกับเดือนเดียวกันของปีก่อน | |
|--------------------------|---------|------|---------|------|---------|------|-------------------------|-----|--------------------------------------|-----|
| | M | F3 | M | F3 | M | F3 | M | F3 | M | F3 |
| 1.ภาคการค้าส่ง | 49.3 | 50.4 | 51.1 | 53.3 | 52.5 | 55.3 | 1.4 | 2.0 | 3.2 | 4.9 |
| 1.1 สินค้าเกษตร | 54.8 | 49.7 | 53.2 | 52.1 | 53.9 | 53.6 | 0.7 | 1.5 | -0.9 | 3.9 |
| 1.2 สินค้าอุปโภค/ บริโภค | 48.5 | 49.0 | 53.6 | 55.8 | 54.7 | 57.1 | 1.1 | 1.3 | 6.2 | 8.1 |
| 1.3 วัสดุก่อสร้าง | 44.1 | 52.7 | 46.4 | 51.5 | 48.0 | 54.5 | 1.6 | 3.0 | 3.9 | 1.8 |

การเปลี่ยนแปลงของค่าดัชนีรายธุรกิจภาคการค้าปลีก

| ดัชนี | ม.ค.-58 | | ธ.ค.-58 | | ม.ค.-59 | | ผลต่าง เทียบกับ เดือนก่อน | | ผลต่าง เทียบกับ เดือน เดียวกัน ของปีก่อน | |
|----------------------------|---------|------|---------|------|---------|------|---------------------------------|------|--|------|
| | M | F3 | M | F3 | M | F3 | M | F3 | M | F3 |
| 2.ภาคการค้าปลีก | 47.6 | 43.0 | 55.5 | 56.9 | 58.1 | 58.8 | 2.6 | 1.9 | 10.5 | 15.8 |
| 2.1 รถยนต์ รถจักรยานยนต์ | 45.8 | 43.3 | 52.8 | 59.7 | 53.9 | 56.6 | 1.1 | -3.1 | 8.1 | 13.3 |
| 2.2 ร้านค้าปลีก (สมัยใหม่) | 49.5 | 42.4 | 56.1 | 56.0 | 60.9 | 61.2 | 4.8 | 5.2 | 11.4 | 18.8 |
| 2.3 ร้านค้าปลีก (ดั้งเดิม) | 46.2 | 44.1 | 51.3 | 54.0 | 53.7 | 55.2 | 2.4 | 1.2 | 7.5 | 11.1 |
| 2.4 สถานีบริการน้ำมัน | 50.8 | 40.7 | 67.2 | 59.4 | 69.9 | 66.5 | 2.7 | 7.1 | 19.1 | 25.8 |

การเปลี่ยนแปลงของค่าดัชนีรายธุรกิจภาคบริการ

| ดัชนี | ม.ค.-58 | | ธ.ค.-58 | | ม.ค.-59 | | ผลต่าง เทียบกับ เดือนก่อน | | ผลต่าง เทียบกับ เดือน เดียวกัน ของปีก่อน | |
|------------------------------|---------|------|---------|------|---------|------|---------------------------------|-----|--|------|
| | M | F3 | M | F3 | M | F3 | M | F3 | M | F3 |
| 3.ภาคบริการ | 50.3 | 44.7 | 57.1 | 53.6 | 58.2 | 58.6 | 1.1 | 5.0 | 7.9 | 13.9 |
| 3.1 การก่อสร้าง | 44.0 | 57.2 | 55.2 | 54.7 | 55.1 | 56.2 | -0.1 | 1.5 | 11.1 | -1.0 |
| 3.2 กิจกรรม อสังหาริมทรัพย์ | 48.0 | 47.0 | 51.3 | 50.0 | 53.6 | 52.5 | 2.3 | 2.5 | 5.6 | 5.5 |
| 3.3 บริการด้านสุขภาพ/ความงาม | 45.8 | 44.8 | 52.9 | 54.4 | 56.0 | 57.8 | 3.1 | 3.4 | 10.2 | 13.0 |
| 3.4 การท่องเที่ยว | 54.0 | 43.3 | 63.5 | 55.6 | 62.3 | 64.7 | -1.2 | 9.1 | 8.3 | 21.4 |

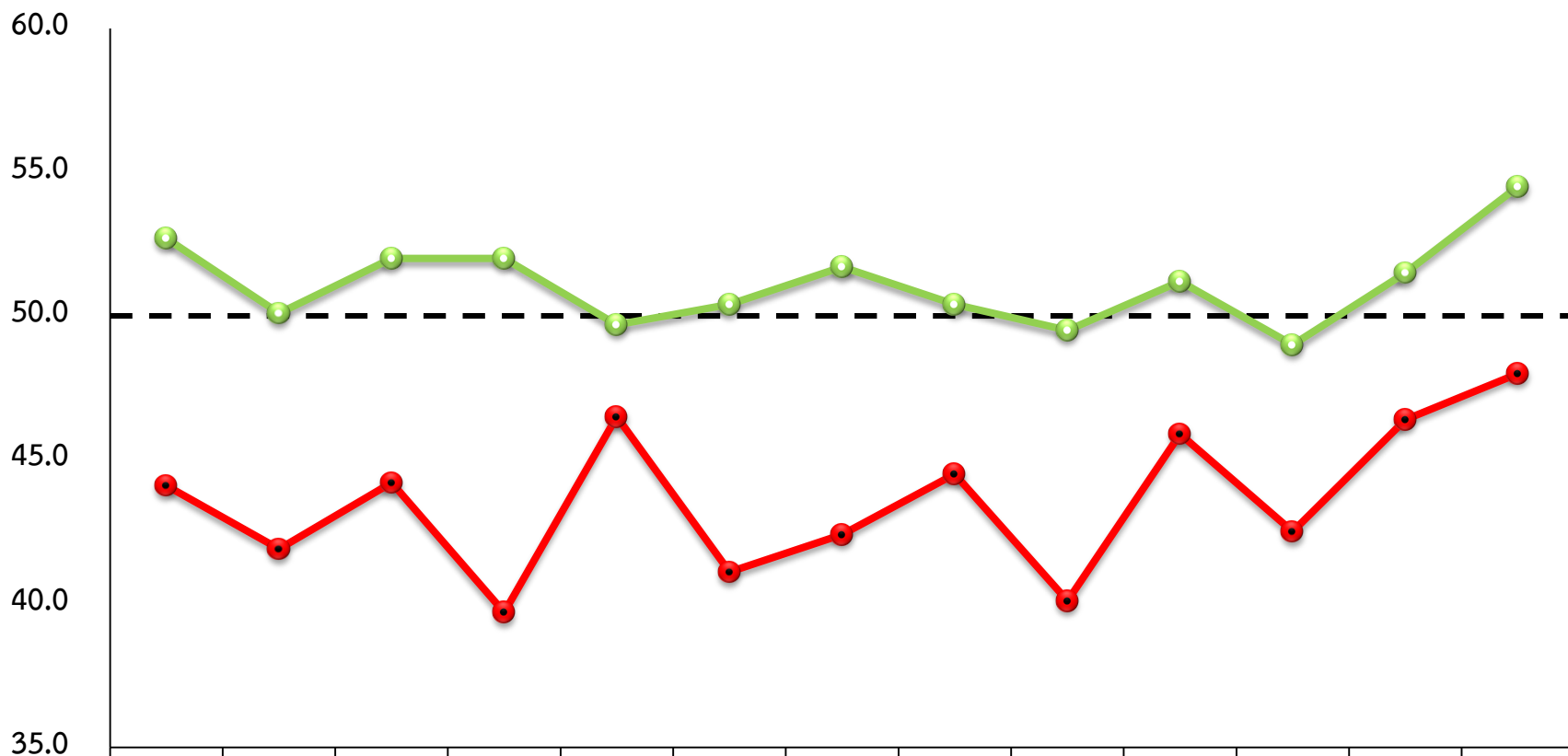
การเปลี่ยนแปลงของค่าดัชนีรายธุรกิจภาคบริการ (ต่อ)

| ดัชนี | ม.ค.-58 | | ธ.ค.-58 | | ม.ค.-59 | | ผลต่าง เทียบกับ เดือนก่อน | | ผลต่าง เทียบกับ เดือน เดียวกัน ของปีก่อน | |
|--------------------------------|---------|------|---------|------|---------|------|---------------------------------|-----|--|------|
| | M | F3 | M | F3 | M | F3 | M | F3 | M | F3 |
| 3.5 สันทนาการ วัฒนธรรม การกีฬา | 50.9 | 45.8 | 54.5 | 52.1 | 56.0 | 54.8 | 1.5 | 2.7 | 5.1 | 9.0 |
| 3.6 ด้านการขนส่งสินค้า | 55.3 | 39.8 | 63.4 | 56.3 | 65.2 | 62.2 | 1.8 | 5.9 | 9.9 | 22.4 |
| 3.7 ขนส่งมวลชน | 56.2 | 40.0 | 66.8 | 60.0 | 73.7 | 65.0 | 6.9 | 5.0 | 17.5 | 25.0 |
| 3.8 โรงแรม/เกสต์เฮาส์/บังกะโล | 52.3 | 41.0 | 58.2 | 51.4 | 55.0 | 58.7 | -3.2 | 7.3 | 2.7 | 17.7 |
| 3.9 ร้านอาหาร/ภัตตาคาร | 49.2 | 43.0 | 53.4 | 52.0 | 56.1 | 58.9 | 2.7 | 6.9 | 6.9 | 15.9 |

กลุ่มธุรกิจที่นำมาพิจารณาในเดือนนี้

- กิจการค้าส่งวัสดุก่อสร้าง (เพิ่มขึ้น 1.6)
- กิจการค้าปลีกร้านค้าปลีกสมัยใหม่ (เพิ่มขึ้น 4.8)
- กิจการบริการด้านขนส่งมวลชน (เพิ่มขึ้น 6.9)

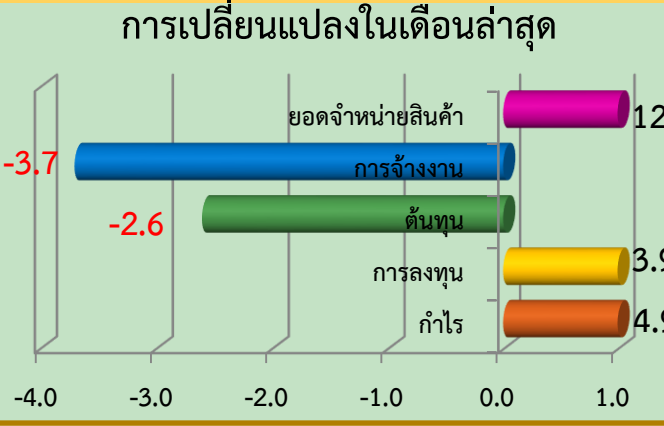
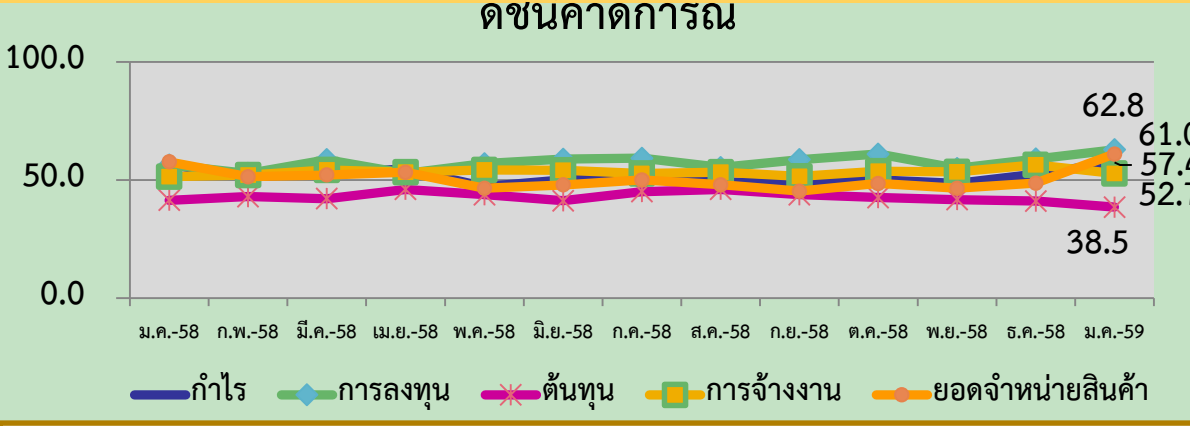
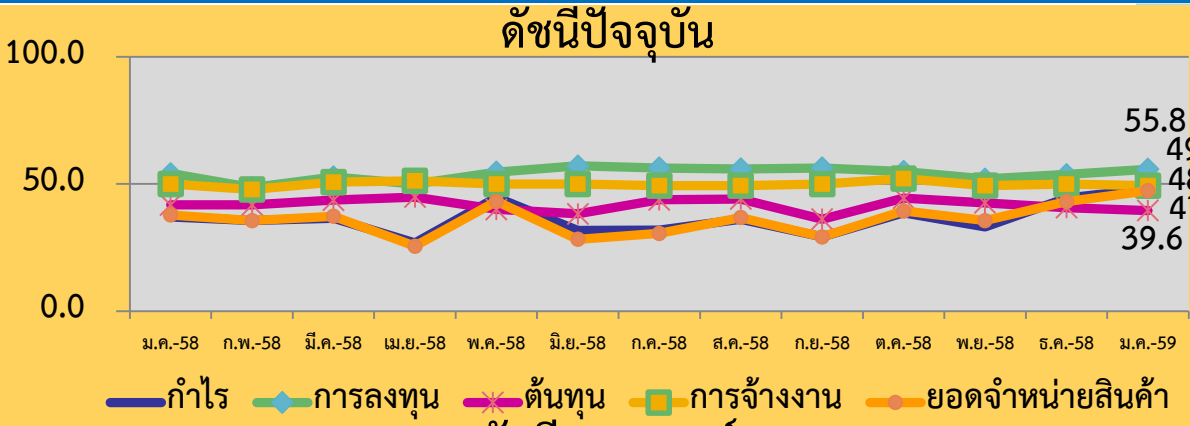
กิจการภาคค้าส่งวัสดุก่อสร้าง



| | | | | | | | | | | | | | |
|-------------------|------|------|------|------|------|------|------|------|------|------|------|------|------|
| ●-เดือนปัจจุบัน | 44.1 | 41.9 | 44.2 | 39.7 | 46.5 | 41.1 | 42.4 | 44.5 | 40.1 | 45.9 | 42.5 | 46.4 | 48.0 |
| ●-3 เดือนข้างหน้า | 52.7 | 50.1 | 52.0 | 52.0 | 49.7 | 50.4 | 51.7 | 50.4 | 49.5 | 51.2 | 49.0 | 51.5 | 54.5 |

สาเหตุการปรับตัวของค่าดัชนีความเชื่อมั่น

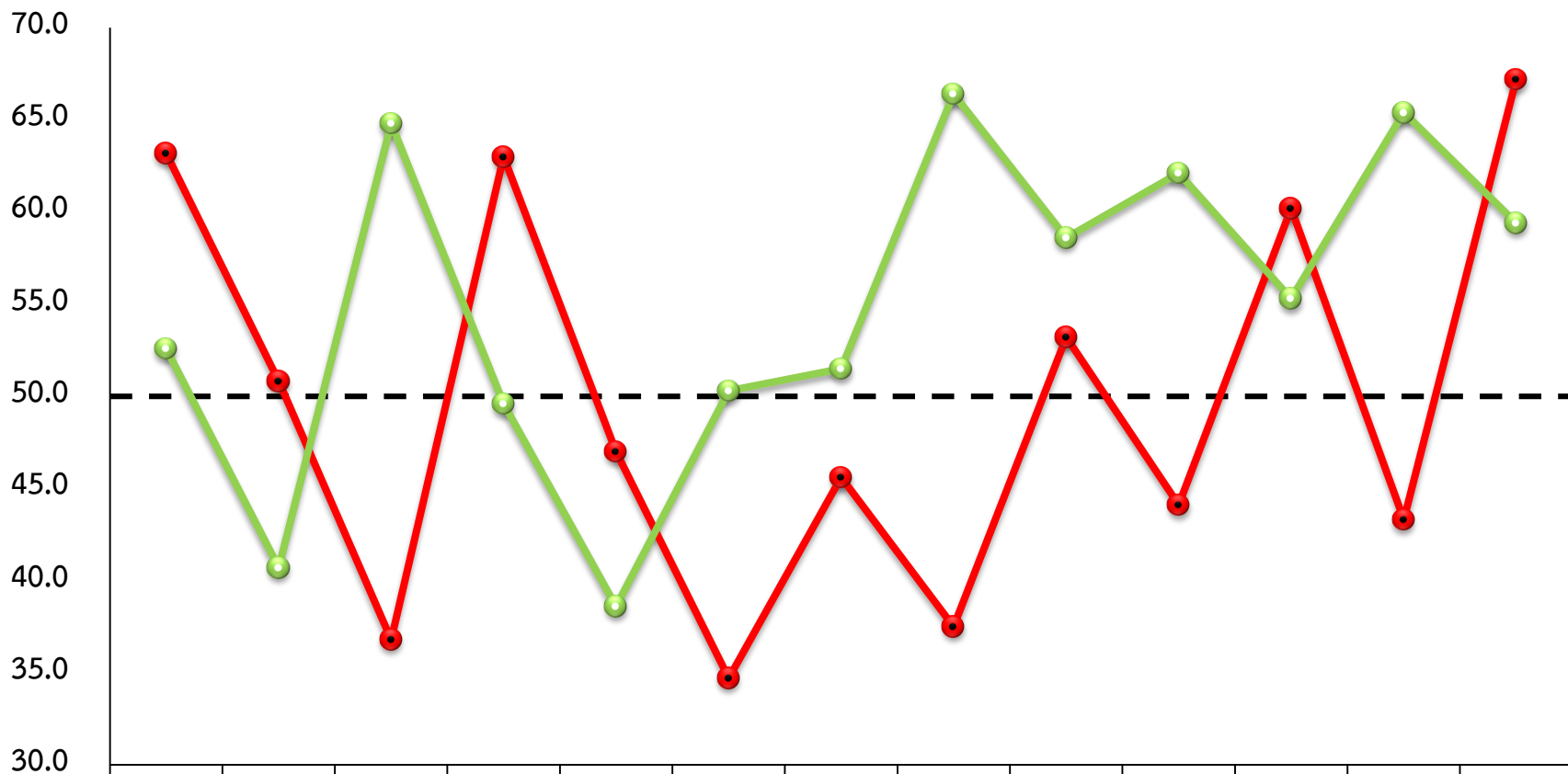
ภาคค้าส่งสินค้าวัสดุก่อสร้าง



ค่าดัชนีความเชื่อมั่นของผู้ประกอบการ SMEs กิจการค้าส่งสินค้าวัสดุก่อสร้างทั้งในปัจจุบันและคาดการณ์ 3 เดือนข้างหน้าปรับตัวในทิศทางที่เพิ่มขึ้น

เนื่องจากผู้ประกอบการส่วนใหญ่มองว่าในปี 2559 นี้ภาครัฐมีการลงทุนในโครงการต่างๆ มากมาย ผสมกับการร่วมลงทุนกับเอกชนโดยเฉพาะในเขตพื้นที่เศรษฐกิจพิเศษ และพื้นที่ใกล้เคียงกับประเทศสมาชิก AEC รวมถึงการส่งเสริมการขายของผู้ประกอบการที่ต้องการกระตุ้นการตัดสินใจของผู้ซื้อเพื่อให้สอดคล้องกับมาตรการลดค่าธรรมเนียมนิยามในการทำธุรกรรมการค้าที่อยู่อาศัย และมาตรการส่งเสริมสินเชื่อที่อยู่อาศัยสำหรับผู้มีรายได้น้อยถึงปานกลางถือเป็นการสนับสนุนการขยายตัวภาคอสังหาริมทรัพย์ และเมื่อพิจารณาว่าดัชนีการจำหน่ายวัสดุก่อสร้างในประเทศ เฉลี่ย 3 เดือนย้อนหลัง อยู่ที่ระดับ 121.38 ปรับตัวเพิ่มขึ้นต่อเนื่องเป็นเดือนที่ 3 นอกจากนี้ระดับราคาสินค้าในกลุ่มวัสดุก่อสร้างก็มีการปรับตัวลดลงตามราคาน้ำมันที่ลดลงอย่างต่อเนื่องตั้งแต่กลางปี 2558 เป็นต้นมา ส่งผลทำให้ผู้ประกอบการด้านการก่อสร้างสั่งซื้อของเพื่อทำสต็อกในช่วงราคาวัตถุดิบลดลงซึ่งปัจจัยดังกล่าวส่งผลให้ค่าดัชนีความเชื่อมั่นทั้งในปัจจุบันและคาดการณ์ 3 เดือนข้างหน้าของผู้ประกอบการกิจการค้าส่งวัสดุก่อสร้างในเดือนนี้ปรับตัวในทิศทางที่เพิ่มขึ้น

กิจการภาคค้าปลีกค้าปลีกสมัยใหม่

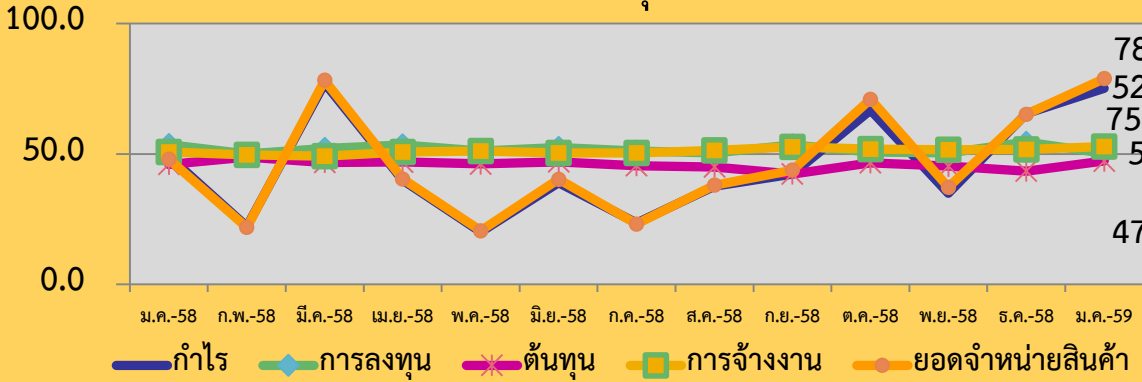


| | | | | | | | | | | | | | |
|---------------------|------|------|------|------|------|------|------|------|------|------|------|------|------|
| ●-● เดือนปัจจุบัน | 63.2 | 50.8 | 36.8 | 63.0 | 47.0 | 34.7 | 45.6 | 37.5 | 53.2 | 44.1 | 60.2 | 43.3 | 67.2 |
| ●-● 3 เดือนข้างหน้า | 52.6 | 40.7 | 64.8 | 49.6 | 38.6 | 50.3 | 51.5 | 66.4 | 58.6 | 62.1 | 55.3 | 65.4 | 59.4 |

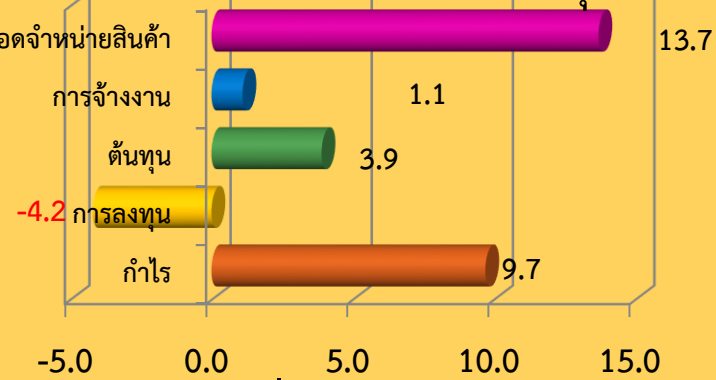
สาเหตุการปรับตัวของค่าดัชนีความเชื่อมั่น

ธุรกิจค้าปลีกร้านค้าปลีกสมัยใหม่

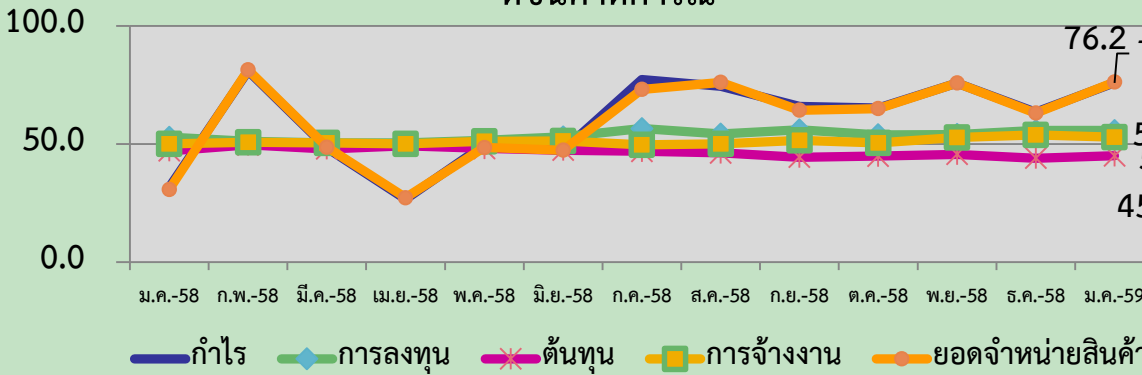
ดัชนีปัจจุบัน



การเปลี่ยนแปลงในเดือนล่าสุด



ดัชนีคาดการณ์

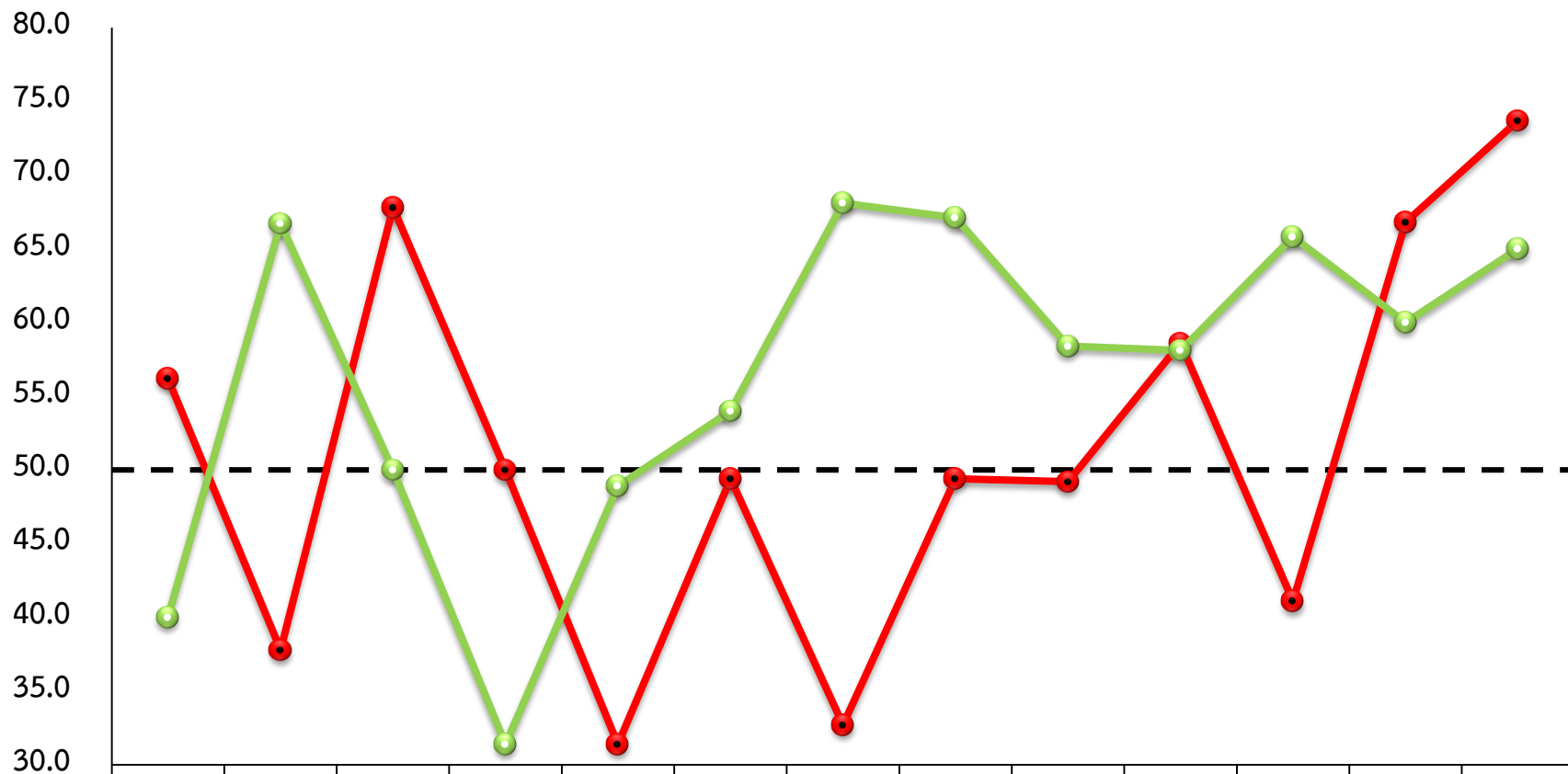


การเปลี่ยนแปลงในเดือนล่าสุด



ค่าดัชนีความเชื่อมั่นของผู้ประกอบการ SMEs กิจกรรมค้าปลีกร้านค้าปลีกสมัยใหม่ ทั้งในปัจจุบันและคาดการณ์ 3 เดือนข้างหน้าปรับตัวในทิศทางที่เพิ่มขึ้น เนื่องจากเทศกาลปีใหม่ทำให้ประชาชนมีความต้องการจับจ่ายใช้สอยและเดินทางเพื่อกลับไปสู่อุภูมิลำเนาและท่องเที่ยวมากขึ้น อีกทั้งยังเป็นฤดูกาลท่องเที่ยวของนักท่องเที่ยวต่างชาติ ประกอบกับการจัดรายการส่งเสริมการขายเพิ่มขึ้นของผู้ประกอบการและผู้ให้บริการบัตรเครดิตในช่วงดังกล่าว สะท้อนให้เห็นจากยอดการจัดเก็บภาษีมูลค่าเพิ่มที่จัดเก็บจากฐานการใช้จ่ายภายในประเทศปรับตัวเพิ่มขึ้นร้อยละ 4.1 เมื่อเทียบกับปีที่ผ่านมา รายได้จากการเยี่ยมชมของนักท่องเที่ยวปรับตัวเพิ่มขึ้นร้อยละ 20.6 เมื่อเทียบกับปีที่ผ่านมา ตามการปรับตัวเพิ่มขึ้นของรายได้ทั้งจากนักท่องเที่ยวชาวไทยและชาวต่างชาติ นอกจากนี้การเร่งเบิกจ่ายงบประมาณโดยเฉพาะงบลงทุนของภาครัฐและมาตรการกระตุ้นเศรษฐกิจในพื้นที่กรุงเทพฯและปริมณฑล ภาคตะวันตก และภาคกลาง ที่ปรับตัวสูงขึ้น ร้อยละ 50.0 21.1 และ 11.4 ตามลำดับ ซึ่งจะมีส่วนช่วยให้มีเม็ดเงินเข้ามากระตุ้นเศรษฐกิจก่อให้เกิดการจ้างงานและการบริโภคเพิ่มมากขึ้น จากปัจจัยดังกล่าวส่งผลให้ค่าดัชนีความเชื่อมั่นทั้งในปัจจุบันและคาดการณ์ 3 เดือนข้างหน้าของผู้ประกอบการกิจกรรมค้าปลีกสมัยใหม่ในเดือนนี้ปรับตัวในทิศทางที่เพิ่มขึ้น

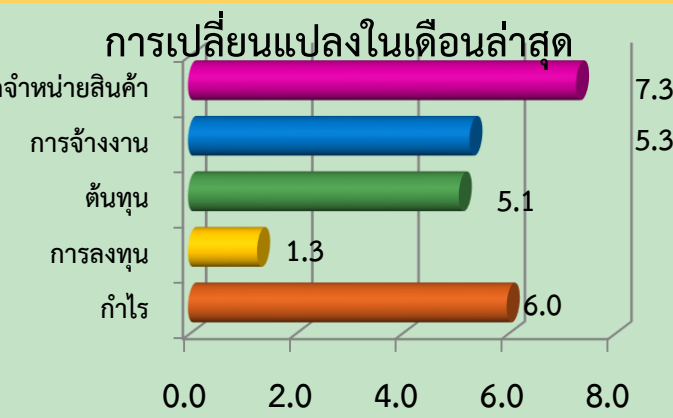
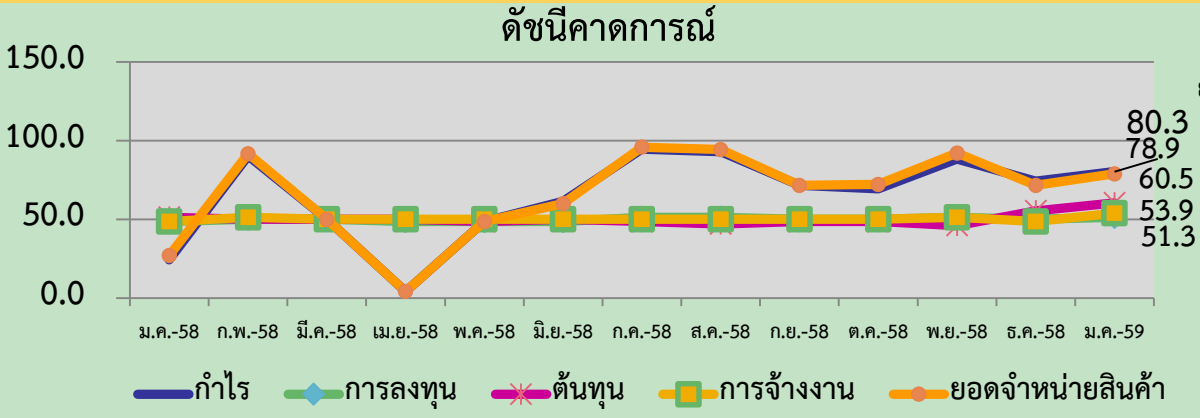
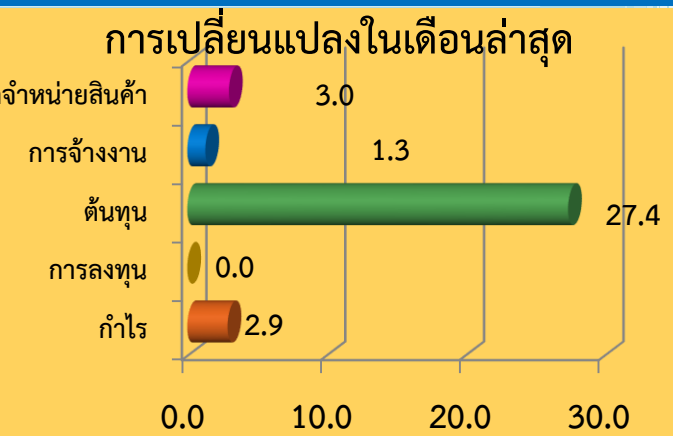
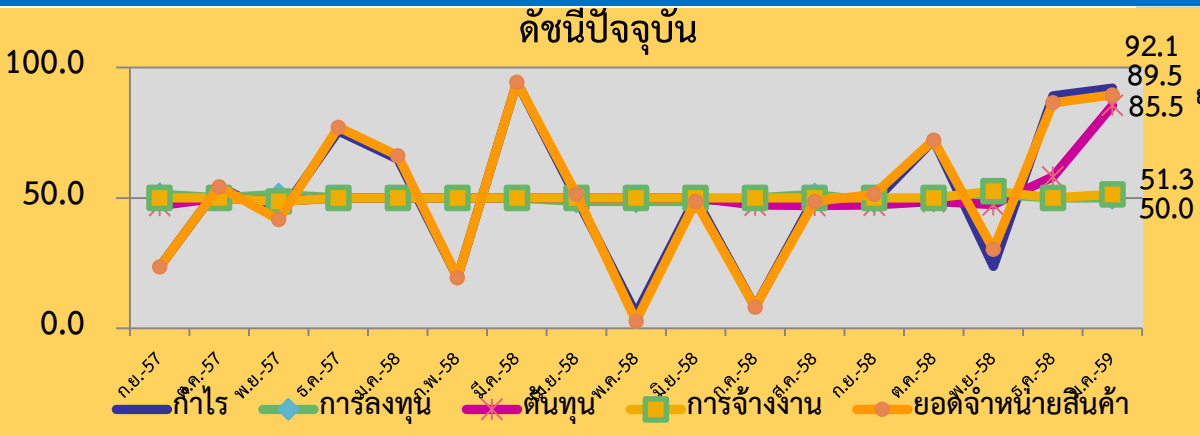
กิจการภาคบริการด้านการขนส่งมวลชน



| | | | | | | | | | | | | | |
|-------------------|------|------|------|------|------|------|------|------|------|------|------|------|------|
| ● เดือนปัจจุบัน | 56.2 | 37.8 | 67.8 | 50.0 | 31.4 | 49.4 | 32.7 | 49.4 | 49.2 | 58.6 | 41.1 | 66.8 | 73.7 |
| ● 3 เดือนข้างหน้า | 40.0 | 66.7 | 50.0 | 31.4 | 48.9 | 54.0 | 68.1 | 67.1 | 58.4 | 58.1 | 65.8 | 60.0 | 65.0 |

สาเหตุการปรับตัวของค่าดัชนีความเชื่อมั่น

กิจการบริการด้านการขนส่งมวลชน



ค่าดัชนีความเชื่อมั่นของผู้ประกอบการ SMEs กิจการบริการด้านการขนส่งมวลชนทั้งในปัจจุบันและคาดการณ์ 3 เดือนข้างหน้าปรับตัวในทิศทางที่เพิ่มขึ้น

เนื่องจากในช่วงเทศกาลปีใหม่ซึ่งมีวันหยุดยาวทำให้ประชาชนมีการเดินทางกลับภูมิลำเนาและไปท่องเที่ยวเป็นจำนวนมาก โดยในวันที่ 2-4 ม.ค. 59 บขส. ได้มีการเพิ่มเที่ยวรถอีก 1,000 เที่ยวเพื่อรองรับประชาชนที่มาใช้บริการซึ่งมียอดการเดินทางเฉลี่ยวันละ 150,000 คนต่อวัน ขณะที่ ร.ฟ.ท. ได้เพิ่มขบวนรถพิเศษเพื่ออำนวยความสะดวกแก่ประชาชนอีกจำนวน 10 ขบวน เพื่อรองรับผู้โดยสารเพิ่มขึ้นอีกประมาณ 20,000 คนต่อวัน หรือเฉลี่ย 110,000 คนต่อวัน ประกอบกับการลดลงของค่าโดยสารสาธารณะ ได้แก่ ค่าโดยสารรถประจำทาง ค่าโดยสารเรือ ปรับลดลงตามต้นทุนน้ำมันเชื้อเพลิงที่ลดลง ผนวกกับนักท่องเที่ยวต่างชาติที่เดินทางเข้ามาท่องเที่ยวในประเทศไทยเดือนนี้ปรับตัวเพิ่มขึ้นร้อยละ 15.0 เมื่อเทียบกับช่วงเดียวกันของปีก่อน ซึ่งนักท่องเที่ยวเมื่อเดินทางมาท่องเที่ยวในประเทศไทยย่อมต้องเดินทางต่อไปยังสถานที่ท่องเที่ยวต่างๆ นั้นหมายถึงต้องใช้บริการด้านการขนส่งมวลชนไม่ว่าจะเป็นรถรับจ้าง รถไฟ หรือรถไฟฟ้ามหานครก็ตาม ซึ่งปัจจัยดังกล่าวส่งผลให้ค่าดัชนีความเชื่อมั่นทั้งในปัจจุบันและคาดการณ์ 3 เดือนข้างหน้าของผู้ประกอบการกิจการบริการด้านการขนส่งมวลชนปรับตัวเพิ่มขึ้นในเดือนนี้

ดัชนีความเชื่อมั่นแยกพิจารณาในแต่ละภูมิภาค




ประจำเดือน มกราคม 2559

ดัชนีความเชื่อมั่น TSSI SMEs รวมภาคการค้าและบริการ รายภูมิภาค

| ภูมิภาค | ม.ค.-58 | | ธ.ค.-58 | | ม.ค.-59 | | ผลต่าง เทียบกับ เดือนก่อน | | ผลต่างเทียบ กับเดือน เดียวกันของ ปีก่อน | |
|----------------------------|---------|------|---------|------|---------|------|---------------------------------|------|--|------|
| | M | F3 | M | F3 | M | F3 | M | F3 | M | F3 |
| กรุงเทพฯและปริมณฑล | 43.4 | 44.2 | 53.0 | 53.2 | 55.0 | 52.9 | 2.0 | -0.3 | 11.6 | 8.7 |
| ตะวันออกเฉียงเหนือ | 49.1 | 42.9 | 57.4 | 56.8 | 57.4 | 60.5 | 0.0 | 3.7 | 8.3 | 17.6 |
| เหนือ | 54.9 | 45.8 | 58.3 | 57.2 | 63.1 | 62.1 | 4.8 | 4.9 | 8.2 | 16.3 |
| ใต้ | 47.6 | 48.6 | 48.9 | 50.7 | 47.5 | 55.5 | -1.4 | 4.8 | -0.1 | 6.9 |
| กลาง+ตะวันออกเฉียง+ตะวันตก | 51.4 | 40.3 | 62.7 | 59.6 | 66.9 | 61.0 | 4.2 | 1.4 | 15.5 | 20.7 |

สาเหตุการปรับตัวของค่าดัชนีความเชื่อมั่นในปัจจุบัน ของภูมิภาคต่าง ๆ

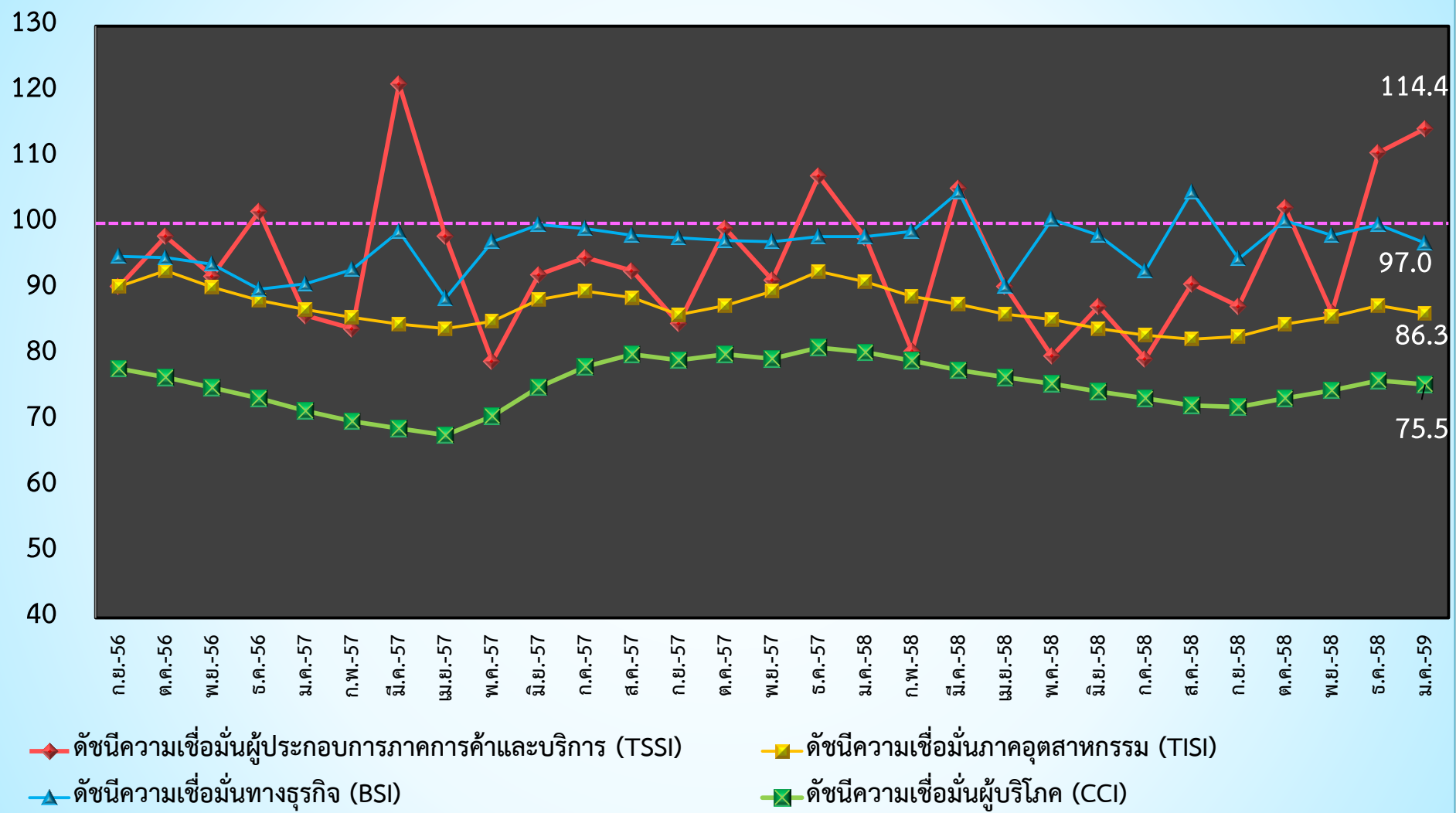
| ภูมิภาค | ทิศทางการเปลี่ยนแปลงของค่าดัชนีความเชื่อมั่นในปัจจุบัน | | |
|-----------------------------|--|------------|-----------|
| | ภาคค้าส่ง | ภาคค้าปลีก | ภาคบริการ |
| กรุงเทพมหานคร และปริมณฑล | + 1.7 | + 2.6 | + 1.6 |
| ภาคตะวันออกเฉียงเหนือ | - 2.5 | - 0.4 | + 2.3 |
| ภาคเหนือ | + 3.3 | + 5.8 | + 4.1 |
| ภาคใต้ | + 1.4 | + 0.7 | - 4.3 |
| ภาคกลาง ตะวันออก และตะวันตก | - 2.5 | + 4.7 | + 4.4 |

หมายเหตุ :  ปรับตัวในทิศทางที่เพิ่มขึ้น  ปรับตัวในทิศทางที่ลดลง  อยู่ในทิศทางที่ทรงตัว

เปรียบเทียบดัชนีความเชื่อมั่นในด้านต่าง ๆ

ประจำเดือนมกราคม 2559

เปรียบเทียบค่าดัชนี ระหว่าง TSSI, TISI, BSI และ CCI



หมายเหตุ : ค่าดัชนี TSSI และ BSI ได้ทำการคำนวณปรับฐาน 100

ภาคเหนือ

ค่าดัชนีในปัจจุบัน เพิ่มขึ้น 4.8

ค่าดัชนีคาดการณ์ เพิ่มขึ้น 4.9

ภาคตะวันออกเฉียงเหนือ

ค่าดัชนีในปัจจุบัน ไม่เปลี่ยนแปลง

ค่าดัชนีคาดการณ์ เพิ่มขึ้น 3.7

ภาคกลาง ตะวันออก และตะวันตก

ค่าดัชนีในปัจจุบัน เพิ่มขึ้น 4.2

ค่าดัชนีคาดการณ์ เพิ่มขึ้น 1.4

กรุงเทพและปริมณฑล

ค่าดัชนีในปัจจุบัน เพิ่มขึ้น 2.0

ค่าดัชนีคาดการณ์ ลดลง 0.3

ภาคใต้

ค่าดัชนีในปัจจุบัน ลดลง 1.4

ค่าดัชนีคาดการณ์ เพิ่มขึ้น 4.8

ปัจจัยเกื้อหนุน

- สถานการณ์ค่าครองชีพปรับตัวลดลงจากเดือนก่อน โดยดัชนีราคาผู้บริโภคในเดือนมกราคม 59 อยู่ที่ระดับ 105.46 ปรับตัวลดลงจากช่วงเดียวกันของปีที่ผ่านมาต่อเนื่องเป็นเดือนที่ 13 นับตั้งแต่ ก.พ. 58 อันเป็นผลมาจากการปรับตัวลดลงของราคาขายปลีกน้ำมันเป็นหลัก
- สถานการณ์ด้านการท่องเที่ยวปรับตัวเพิ่มขึ้นติดต่อกันเป็นเดือนที่ 16 นับตั้งแต่เดือน ต.ค. 57 โดยในเดือนมกราคม มีนักท่องเที่ยวต่างชาติเดินทางเข้ามาจำนวน 3.00 ล้านคน เพิ่มขึ้นร้อยละ 14.99 เมื่อเทียบกับช่วงเดียวกันของปีก่อน
- สถานการณ์ด้านการลงทุนในประเทศมีแนวโน้มดีขึ้น โดยดัชนีการลงทุนภาคเอกชนเดือนมกราคม 59 อยู่ที่ระดับ 123.94 ปรับตัวเพิ่มขึ้นร้อยละ 2.32 เมื่อเทียบกับช่วงเดียวกันของปีที่ผ่านมา โดยเป็นการปรับตัวเพิ่มขึ้นติดต่อกันเป็นเดือนที่ 8 นับตั้งแต่ มิ.ย. 58
- ค่า Ft ขายปลีกในเดือนมกราคมอยู่ที่ 41.58 สตางค์ต่อหน่วย ลดลง 4.8 สตางค์ต่อหน่วย
- สถานการณ์ด้านการบริโภคเริ่มปรับตัวดีขึ้น โดยดัชนีอุปโภคบริโภคภาคเอกชนในเดือนมกราคม 59 อยู่ที่ระดับ 113.09 แม้จะมีการชะลอตัวจากเดือนก่อนแต่เพิ่มขึ้นร้อยละ 1.15 จากช่วงเดียวกันของปีก่อน จากการใช้จ่ายของนักท่องเที่ยวต่างชาติเป็นหลัก
- ระดับราคาขายปลีกน้ำมันเบนซินและดีเซลปรับตัวลดลงลิตรละ 0.70 และ 0.90 บาท ตามลำดับ โดยอยู่ที่ระดับ 30.06 และ 19.69 บาทต่อลิตร ณ สิ้นเดือนมกราคม 59
- ค่าเงินบาทปรับตัวอ่อนค่าลง โดย ณ สิ้นเดือนมกราคม 59 อยู่ที่ 36.1612 บาทต่อดอลลาร์สหรัฐฯ จากเดิมที่อยู่ที่ 36.0128 บาทต่อดอลลาร์สหรัฐฯ

ปัจจัยบั่นทอน

- การส่งออกหดตัวต่อเนื่อง โดยในเดือนมกราคม 59 มีมูลค่าการส่งออก 15,711.26 ล้านดอลลาร์สหรัฐฯ ปรับตัวลดลงร้อยละ 8.91 เมื่อเทียบกับช่วงเดียวกันของปีก่อน ซึ่งเป็นการปรับตัวลดลงติดต่อกันเป็นเดือนที่ 13 นับจาก ม.ค.58
- ระดับราคาพืชผลทางการเกษตรปรับตัวลดลงต่อเนื่อง เป็นเดือนที่ 24 โดยดัชนีราคาสินค้าเกษตรเดือนมกราคม ปี 59 อยู่ที่ระดับ 126.94 ปรับตัวลดลงร้อยละ 6.25 เมื่อเทียบกับช่วงเดียวกันของปีก่อน
- ด้านการผลิตมีการใช้กำลังผลิตลดลงเมื่อเทียบกับช่วงเดียวกันปีก่อน โดยในเดือนมกราคม 59 อยู่ที่ร้อยละ 63.93 ลดลงจากปีก่อนที่อยู่ที่ร้อยละ 68.06
- การลงทุนในตลาดหลักทรัพย์ SET Index ในเดือนมกราคมปรับตัวลดลง 12.96 จุด อยู่ที่ระดับ 1,300.98 จุด ณ สิ้นเดือนมกราคม 2559 และต่างชาติขายสุทธิ 7,965.93 ล้านบาท