

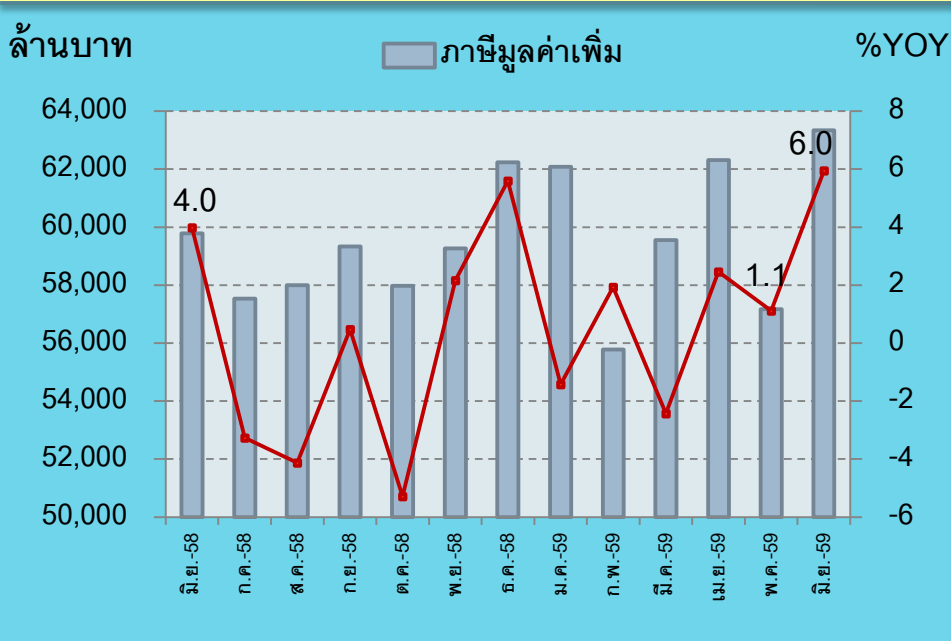
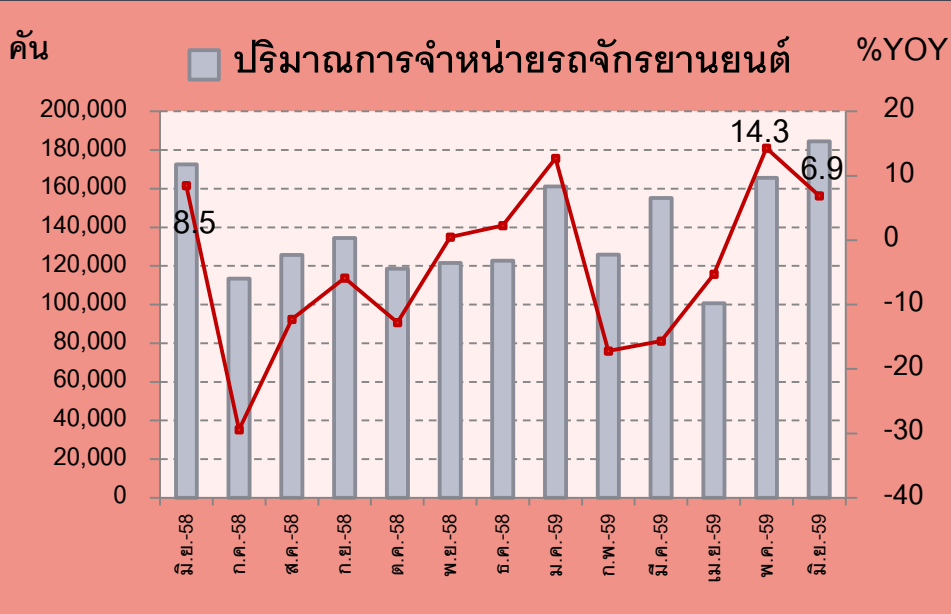
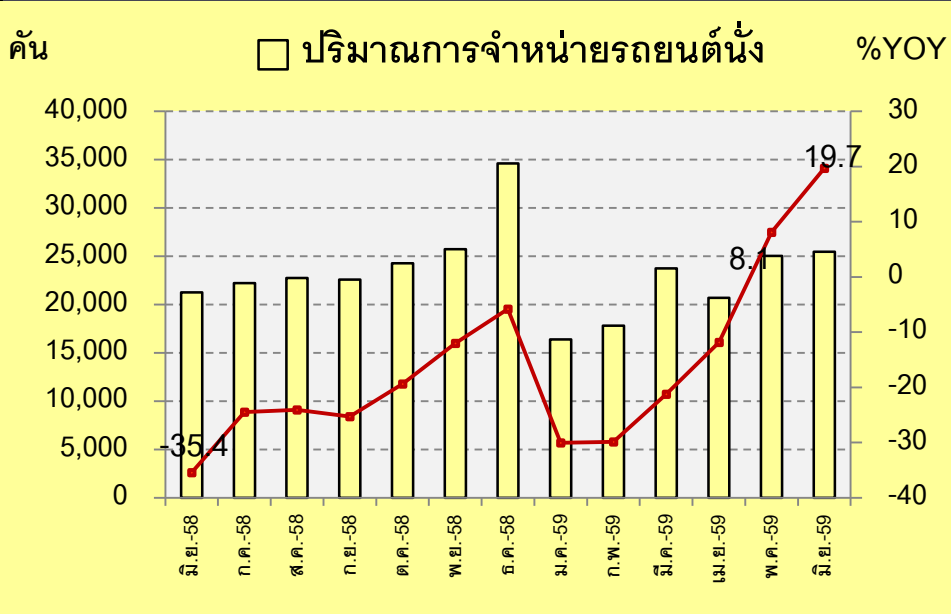
ดัชนีความเชื่อมั่นผู้ประกอบการภาคการค้าและบริการ (Trade and Service Sentiment Index :TSSI)

ประจำเดือนมิถุนายน และไตรมาสที่ 2 ปี 2559



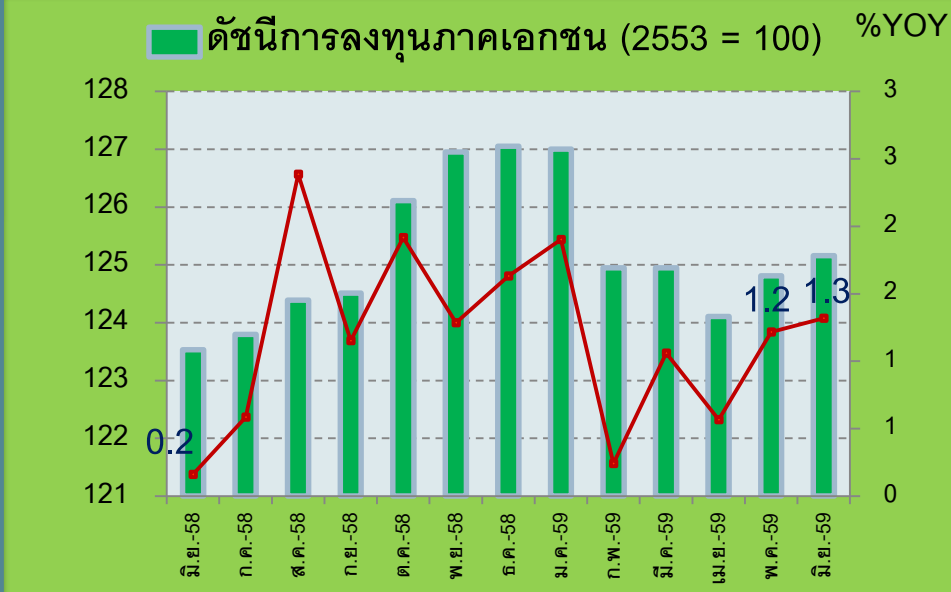
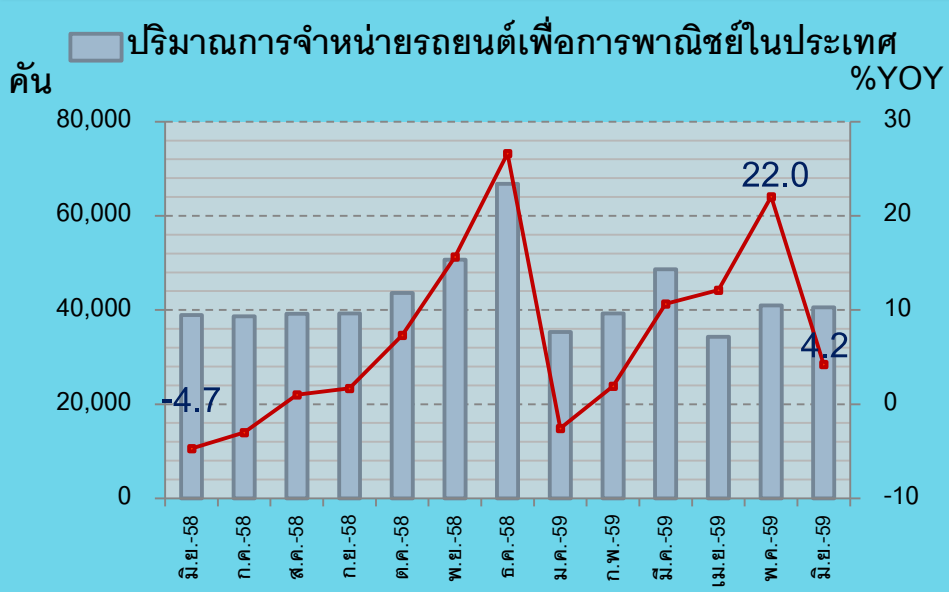
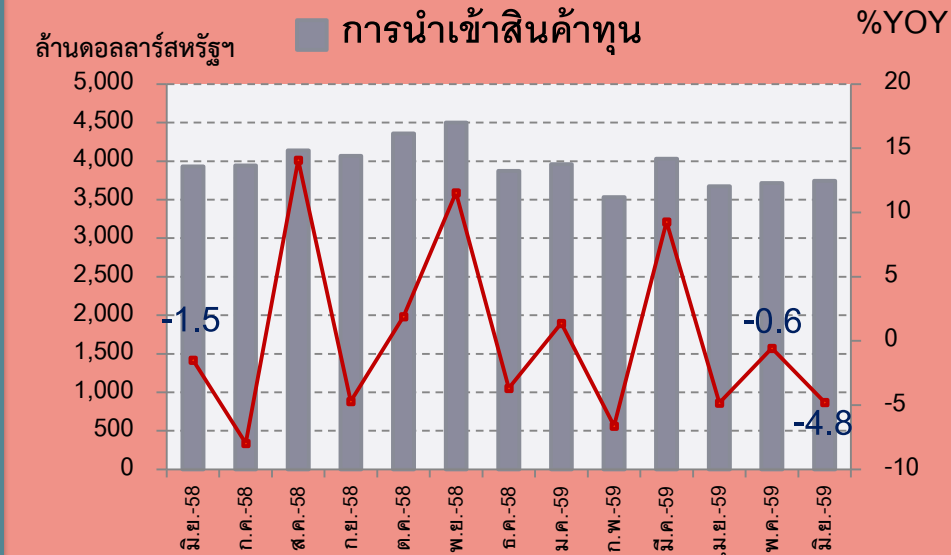
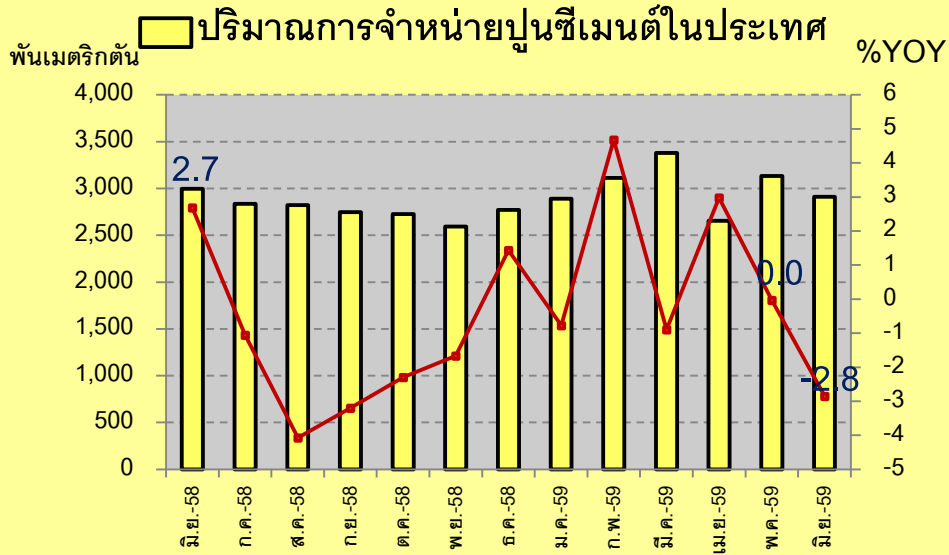
ภาวะเศรษฐกิจในภาพรวม
เดือนมิถุนายน 2559

ภาวะเศรษฐกิจ ด้านยอดจำหน่าย



— อัตราการเจริญเติบโตเมื่อเทียบกับช่วงเวลาเดียวกันของปีที่ผ่านมา

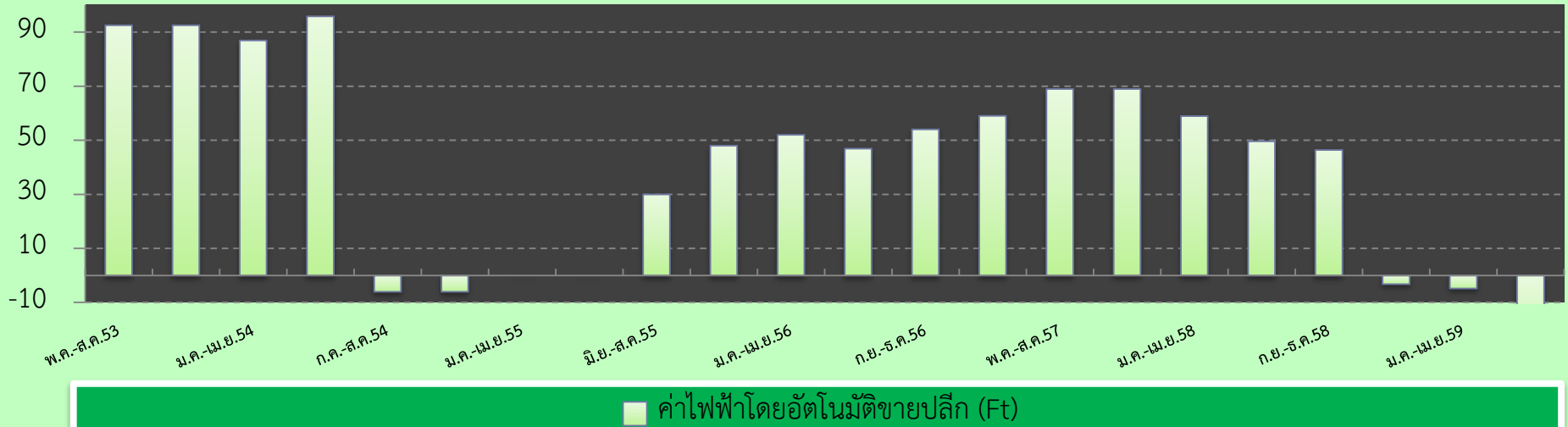
ภาวะเศรษฐกิจ ด้านการลงทุน



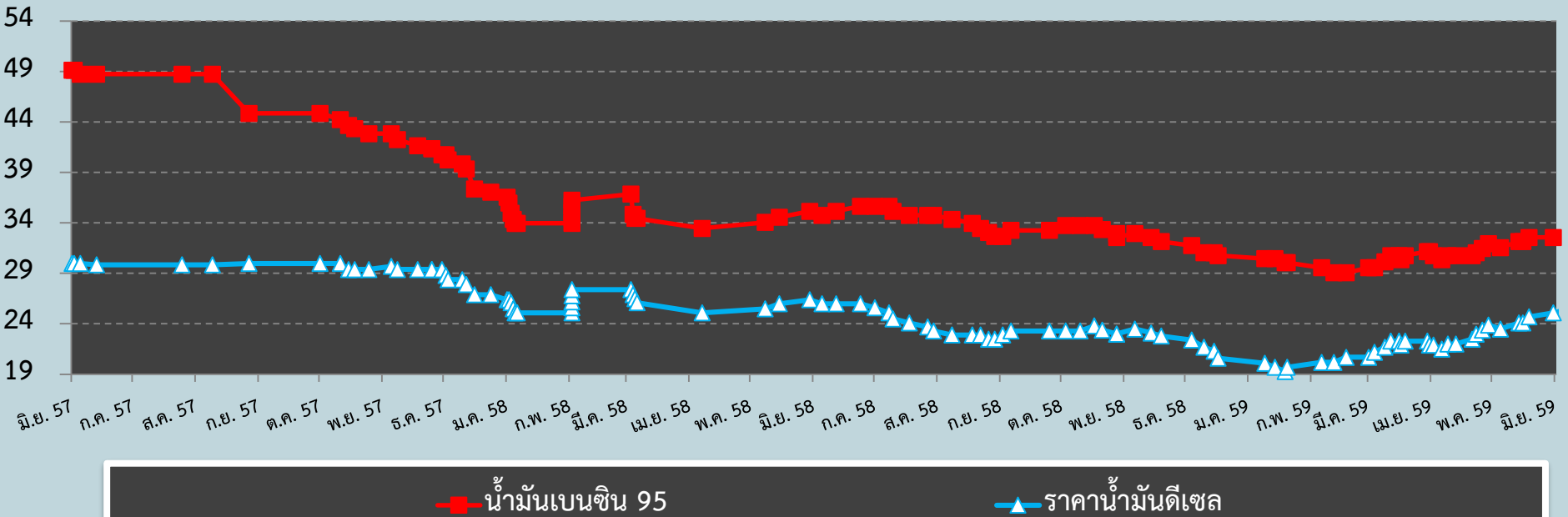
— อัตราการเจริญเติบโตเมื่อเทียบกับช่วงเวลาเดียวกันของปีที่ผ่านมา

ภาวะเศรษฐกิจ ด้านต้นทุน

สตางค์/หน่วย



บาท/ลิตร



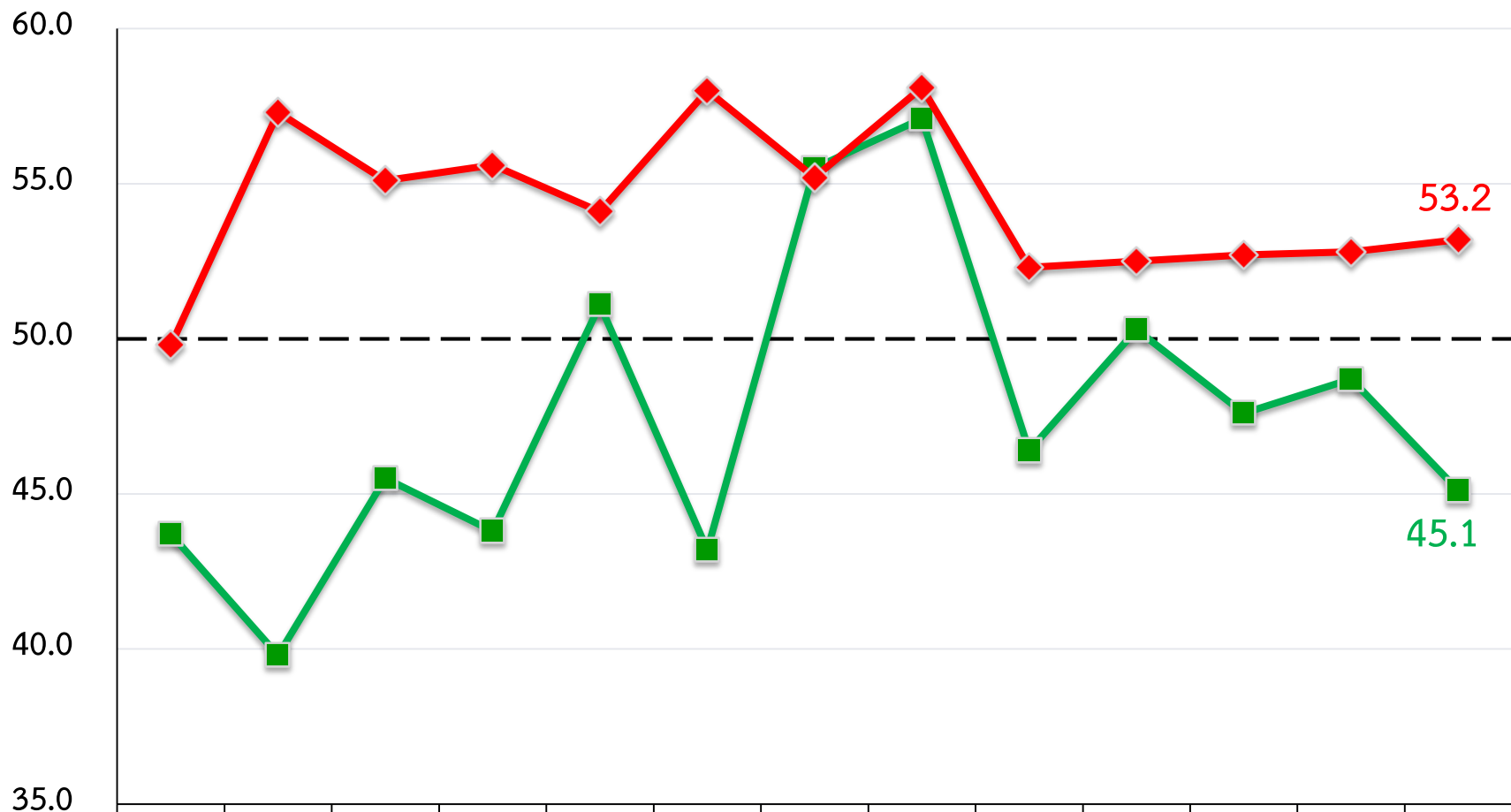
ดัชนีความเชื่อมั่นผู้ประกอบการภาคการค้าและบริการ

ประจำเดือนมิถุนายน 2559

ดัชนีความเชื่อมั่น TSSI (SMEs+LE)

ภาคธุรกิจ	มิ.ย.-58		พ.ค.-59		มิ.ย.-59		ผลต่างเทียบกับ เดือนก่อน		ผลต่างเทียบกับ เดือนเดียวกัน ของปีก่อน	
	M	f3	M	F3	M	F3	M	F3	M	F3
รวมค้า+บริการ	43.7	49.8	48.7	52.8	45.1	53.2	-3.6	0.4	1.4	3.4
ค้าส่ง+ค้าปลีก	43.7	49.8	48.0	53.0	44.6	52.5	-3.4	-0.5	0.9	2.7
ค้าส่ง	43.6	50.1	47.1	52.4	44.0	50.6	-3.1	-1.8	0.4	0.5
ค้าปลีก	43.7	49.7	48.3	53.2	44.9	53.1	-3.4	-0.1	1.2	3.4
บริการ	43.8	49.9	50.0	52.6	45.9	54.4	-4.1	1.8	2.1	4.5

ดัชนีความเชื่อมั่น TSSI (SMEs+LE) มิ.ย.58- มิ.ย.59

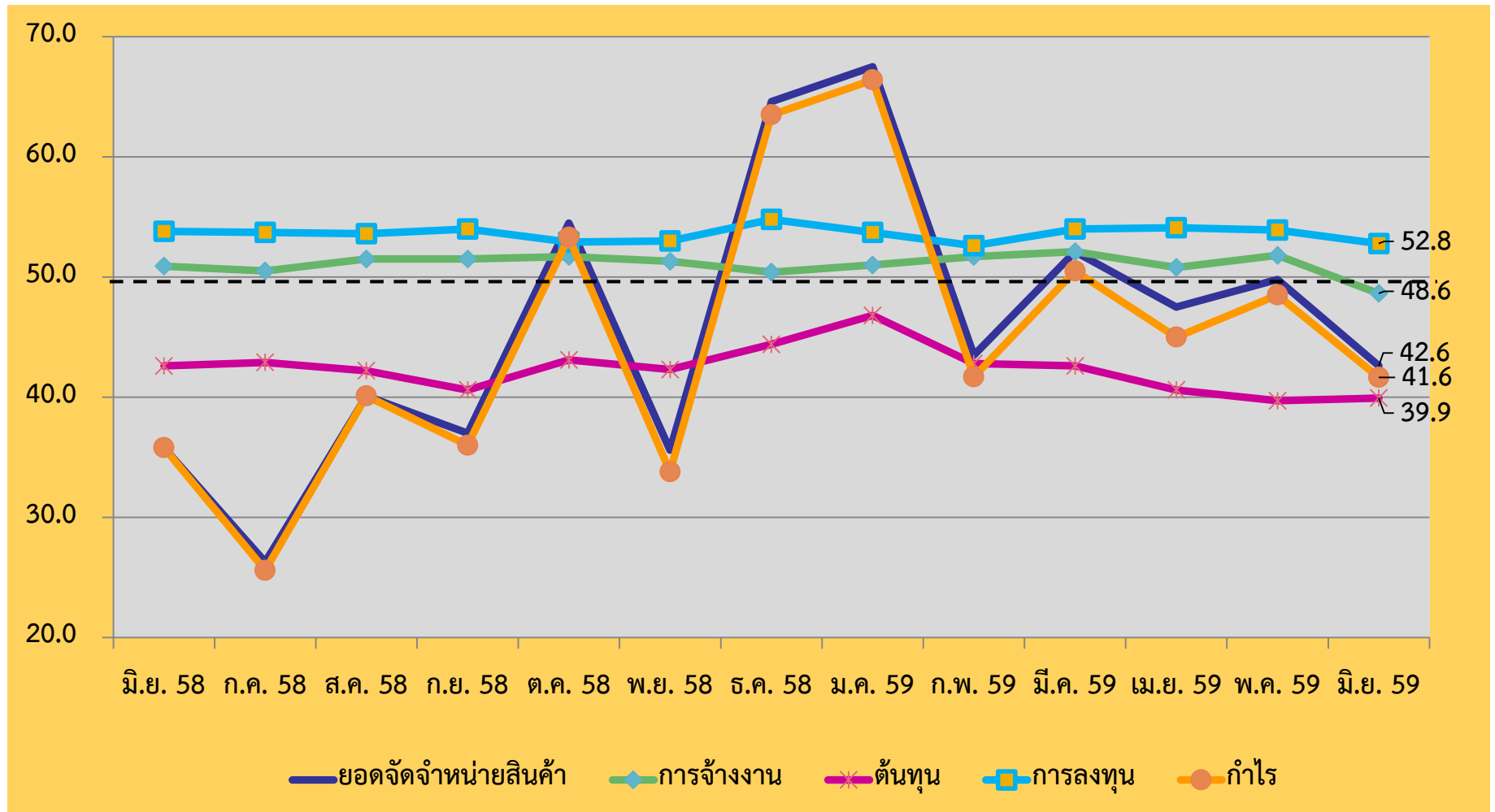


■ TSSI เดือนปัจจุบัน

◆ TSSI 3 เดือนข้างหน้า

	มิ.ย.-58	ก.ค.-58	ส.ค.-58	ก.ย.-58	ต.ค.-58	พ.ย.-58	ธ.ค.-58	ม.ค.-59	ก.พ.-59	มี.ค.-59	เม.ย.-59	พ.ค.-59	มิ.ย.-59
TSSI เดือนปัจจุบัน	43.7	39.8	45.5	43.8	51.1	43.2	55.5	57.1	46.4	50.3	47.6	48.7	45.1
TSSI 3 เดือนข้างหน้า	49.8	57.3	55.1	55.6	54.1	58.0	55.2	58.1	52.3	52.5	52.7	52.8	53.2

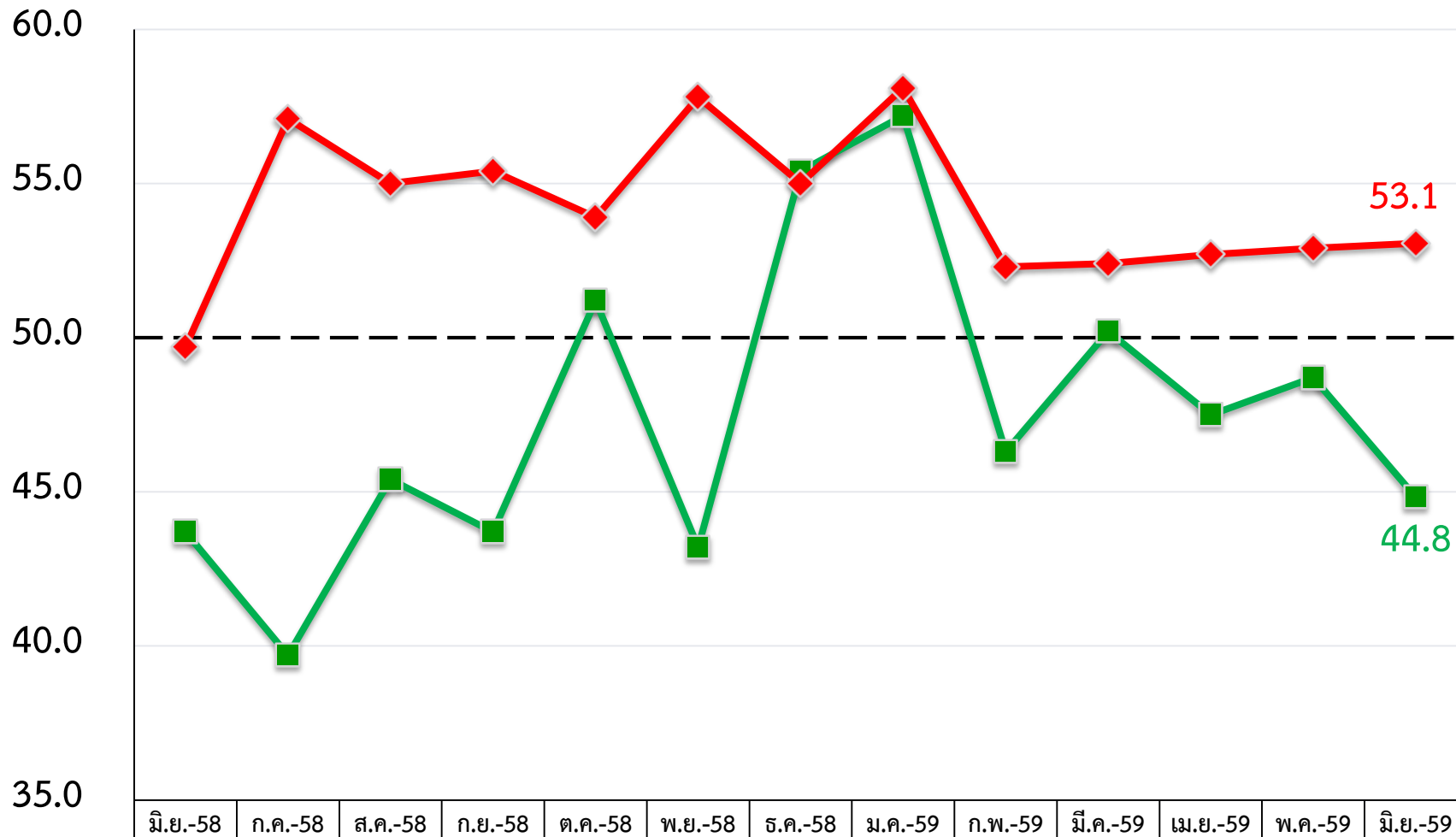
ดัชนีความเชื่อมั่น TSSI (SMEs+LE) แยกตามองค์ประกอบ



ดัชนีความเชื่อมั่น TSSI (SMEs)

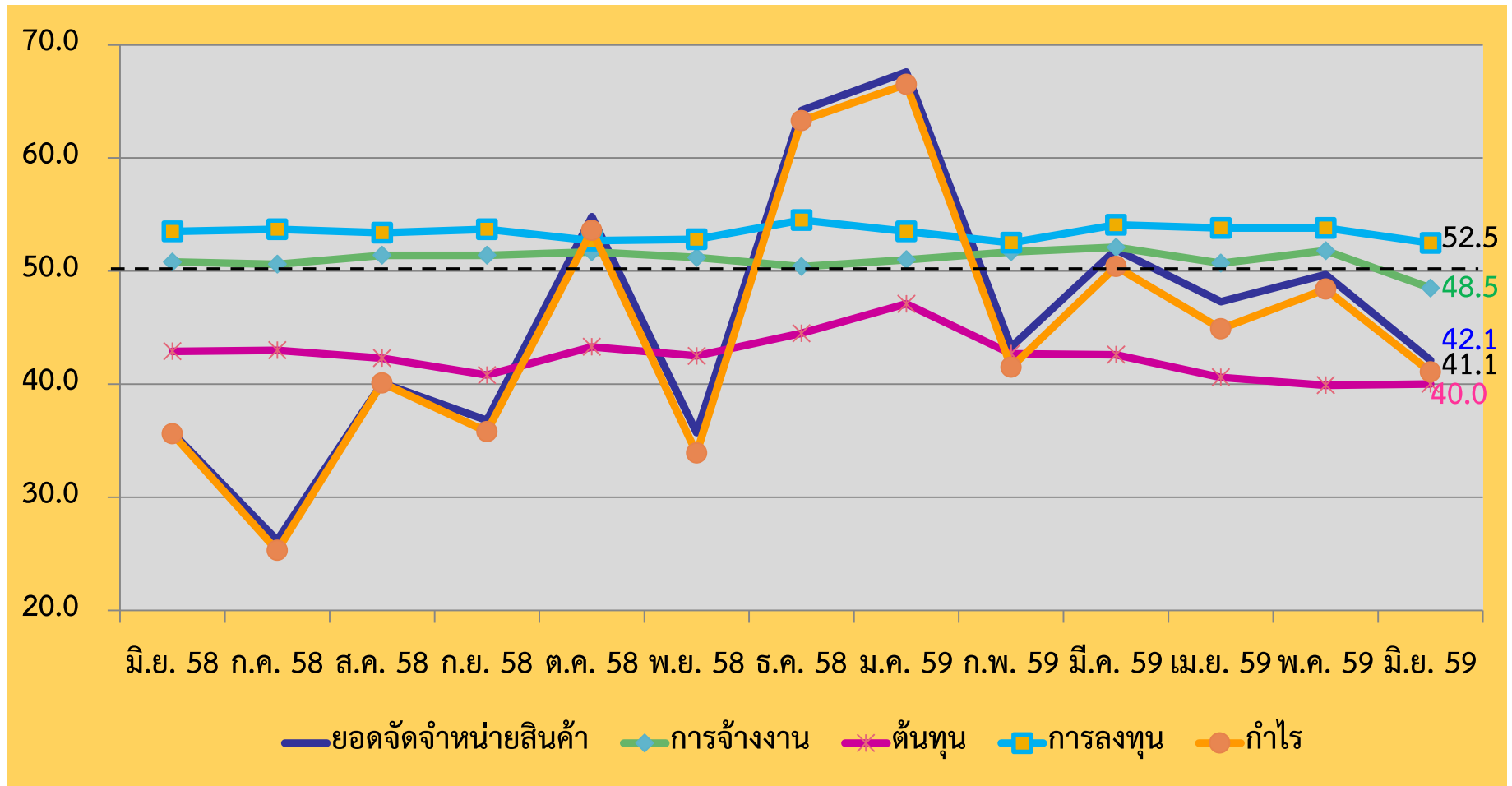
ภาคธุรกิจ	มิ.ย.-58		พ.ค.-59		มิ.ย.-59		ผลต่างเทียบกับเดือนก่อน		ผลต่างเทียบกับเดือนเดียวกันของปีก่อน	
	M	F3	M	F3	M	F3	M	F3	M	F3
รวมค้า+บริการ	43.7	49.7	48.7	52.9	44.8	53.1	-3.9	0.2	1.1	3.4
ค้าส่ง+ค้าปลีก	43.6	49.6	48.0	53.0	44.2	52.3	-3.8	-0.7	0.6	2.7
ค้าส่ง	43.3	50.0	47.6	52.6	44.0	50.7	-3.6	-1.9	0.7	0.7
ค้าปลีก	43.7	49.5	48.2	53.1	44.3	52.9	-3.9	-0.2	0.6	3.4
บริการ	43.8	49.9	49.9	52.7	45.7	54.2	-4.2	1.5	1.9	4.3

ดัชนีความเชื่อมั่น TSSI (SMEs) มิ.ย.58-มิ.ย.59



■ TSSI เดือนปัจจุบัน	43.7	39.7	45.4	43.7	51.2	43.2	55.4	57.2	46.3	50.2	47.5	48.7	44.8
◆ TSSI 3 เดือนข้างหน้า	49.7	57.1	55.0	55.4	53.9	57.8	55.0	58.1	52.3	52.4	52.7	52.9	53.1

ดัชนีความเชื่อมั่น TSSI (SMEs) แยกตามองค์ประกอบ



ความเชื่อมั่นต่อเศรษฐกิจประเทศ (SMEs)

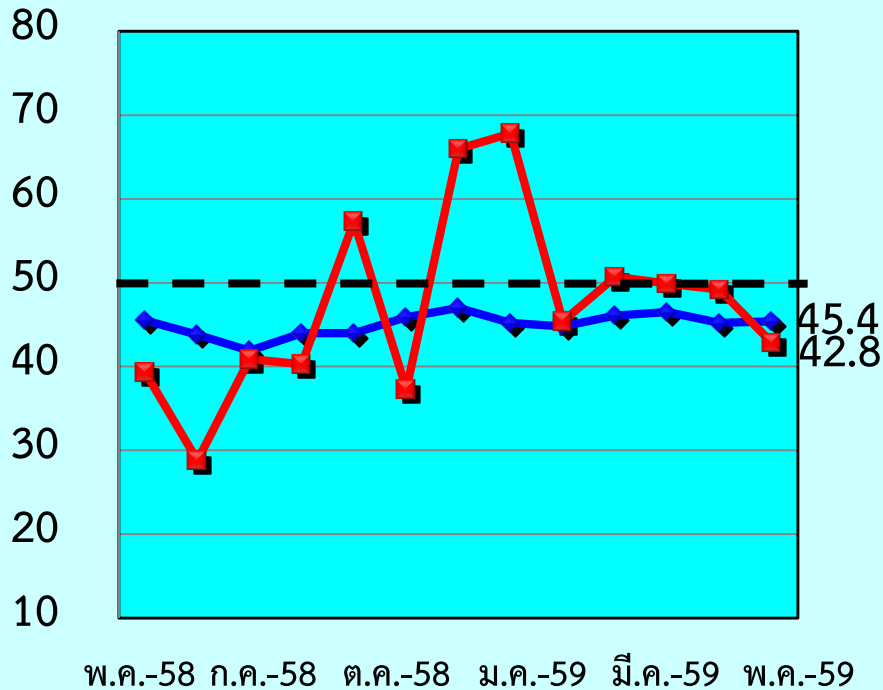
ภาคธุรกิจ	มิ.ย.-58		พ.ค.-59		มิ.ย.-59		ผลต่างเทียบกับเดือนก่อน		ผลต่างเทียบกับเดือนเดียวกันของปีก่อน	
	M	F3	M	F3	M	F3	M	F3	M	F3
รวมค้า+บริการ	45.5	50.2	45.2	52.0	45.4	50.5	0.2	-1.5	-0.1	0.3
ค้าส่ง+ค้าปลีก	45.9	50.7	46.1	51.9	46.5	50.4	0.4	-1.5	0.6	-0.3
ค้าส่ง	47.3	54.1	46.7	54.0	46.8	52.2	0.1	-1.8	-0.5	-1.9
ค้าปลีก	45.4	49.3	45.9	51.1	46.4	49.9	0.5	-1.2	1.0	0.6
บริการ	44.8	49.4	43.8	52.3	43.8	50.5	-0.0	-1.8	-1.0	1.1

ความเชื่อมั่นต่อธุรกิจตน (SMEs)

ภาคธุรกิจ	มิ.ย.-58		พ.ค.-59		มิ.ย.-59		ผลต่างเทียบกับเดือนก่อน		ผลต่างเทียบกับเดือนเดียวกันของปีก่อน	
	M	F3	M	F3	M	F3	M	F3	M	F3
รวมค้า+บริการ	39.3	49.3	49.2	53.9	42.8	52.5	-6.4	-1.4	3.5	3.2
ค้าส่ง+ค้าปลีก	39.7	49.6	49.6	53.7	42.7	52.1	-6.9	-1.6	3.0	2.5
ค้าส่ง	42.1	52.0	50.4	55.7	44.2	51.7	-6.2	-4.0	2.1	-0.3
ค้าปลีก	38.8	48.7	49.3	52.9	42.2	52.2	-7.1	-0.7	3.4	3.5
บริการ	38.6	48.8	48.7	54.2	43.0	53.0	-5.7	-1.2	4.4	4.2

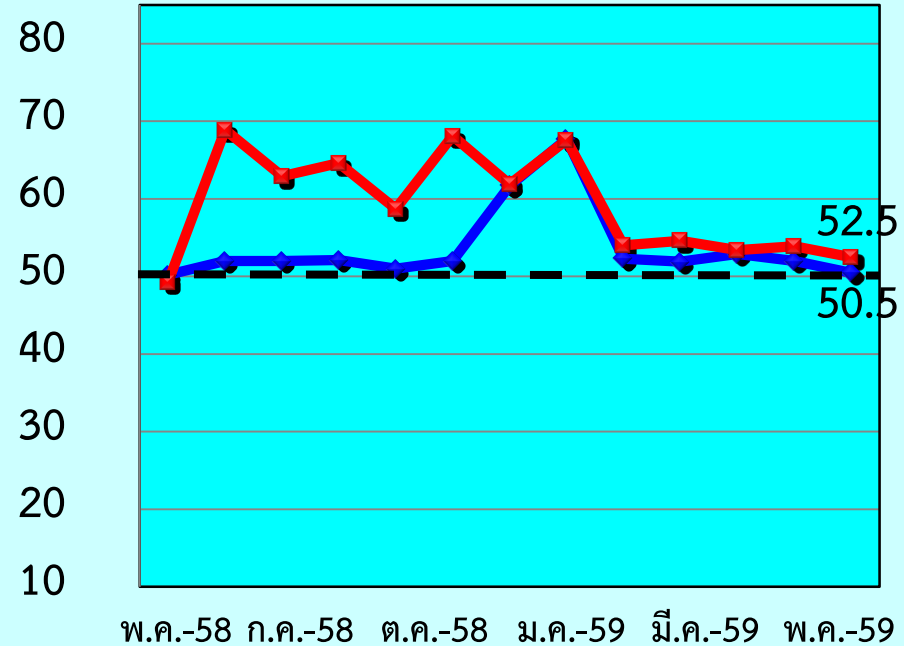
ดัชนีความเชื่อมั่นต่อเศรษฐกิจประเทศและธุรกิจตนเอง

ดัชนีปัจจุบัน



◆ ประเทศไทย ■ ธุรกิจตนเอง

ดัชนีคาดการณ์



◆ ประเทศไทย ■ ธุรกิจตนเอง

การเปลี่ยนแปลงของค่าดัชนีรายธุรกิจภาคการค้าส่ง

ดัชนี	มิ.ย.-58		พ.ค.-59		มิ.ย.-59		ผลต่างเทียบกับเดือนก่อน		ผลต่างเทียบกับเดือนเดียวกันของปีก่อน	
	M	F3	M	F3	M	F3	M	F3	M	F3
1.ภาคการค้าส่ง	43.3	50.0	47.6	52.6	44.0	50.7	-3.6	-1.9	0.7	0.7
1.1 สินค้าเกษตร	42.4	50.0	44.9	52.0	46.1	52.4	1.2	0.4	3.7	2.4
1.2 สินค้าอุปโภค/ บริโภค	46.2	49.5	50.7	54.3	44.1	51.4	-6.6	-2.9	-2.1	1.9
1.3 วัสดุก่อสร้าง	41.1	50.4	46.4	51.1	42.1	48.2	-4.3	-2.9	1.0	-2.2

การเปลี่ยนแปลงของค่าดัชนีรายธุรกิจภาคการค้าปลีก

ดัชนี	มิ.ย.-58		พ.ค.-59		มิ.ย.-59		ผลต่าง เทียบกับ เดือนก่อน		ผลต่าง เทียบกับ เดือน เดียวกัน ของปีก่อน	
	M	F3	M	F3	M	F3	M	F3	M	F3
2.ภาคการค้าปลีก	43.7	49.5	48.2	53.1	44.3	52.9	-3.9	-0.2	0.6	3.4
2.1 รถยนต์ รถจักรยานยนต์	39.5	50.6	48.9	55.0	44.1	52.7	-4.8	-2.3	4.6	2.1
2.2 ร้านค้าปลีก (สมัยใหม่)	45.8	49.3	49.7	54.3	46.8	54.6	-2.9	0.3	1.0	5.3
2.3 ร้านค้าปลีก (ดั้งเดิม)	44.8	47.9	44.3	50.0	41.9	50.6	-2.4	0.6	-2.9	2.7
2.4 สถานีบริการน้ำมัน	45.6	51.5	53.4	55.3	46.5	56.0	-6.9	0.7	0.9	4.5

การเปลี่ยนแปลงของค่าดัชนีรายธุรกิจภาคบริการ

ดัชนี	มิ.ย.-58		พ.ค.-59		มิ.ย.-59		ผลต่าง เทียบกับ เดือนก่อน		ผลต่าง เทียบกับ เดือน เดียวกัน ของปีก่อน	
	M	F3	M	F3	M	F3	M	F3	M	F3
3.ภาคบริการ	43.8	49.9	49.9	52.7	45.7	54.2	-4.2	1.5	1.9	4.3
3.1 การก่อสร้าง	39.2	51.3	48.2	51.2	46.3	52.9	-1.9	1.7	7.1	1.6
3.2 กิจกรรม อสังหาริมทรัพย์	47.0	48.5	48.1	49.7	45.2	51.4	-2.9	1.7	-1.8	2.9
3.3 บริการด้านสุขภาพ/ความงาม	41.5	49.0	51.9	53.9	47.9	54.4	-4.0	0.5	6.4	5.4
3.4 การท่องเที่ยว	41.8	53.3	50.2	52.0	48.4	58.4	-1.8	6.4	6.6	5.1

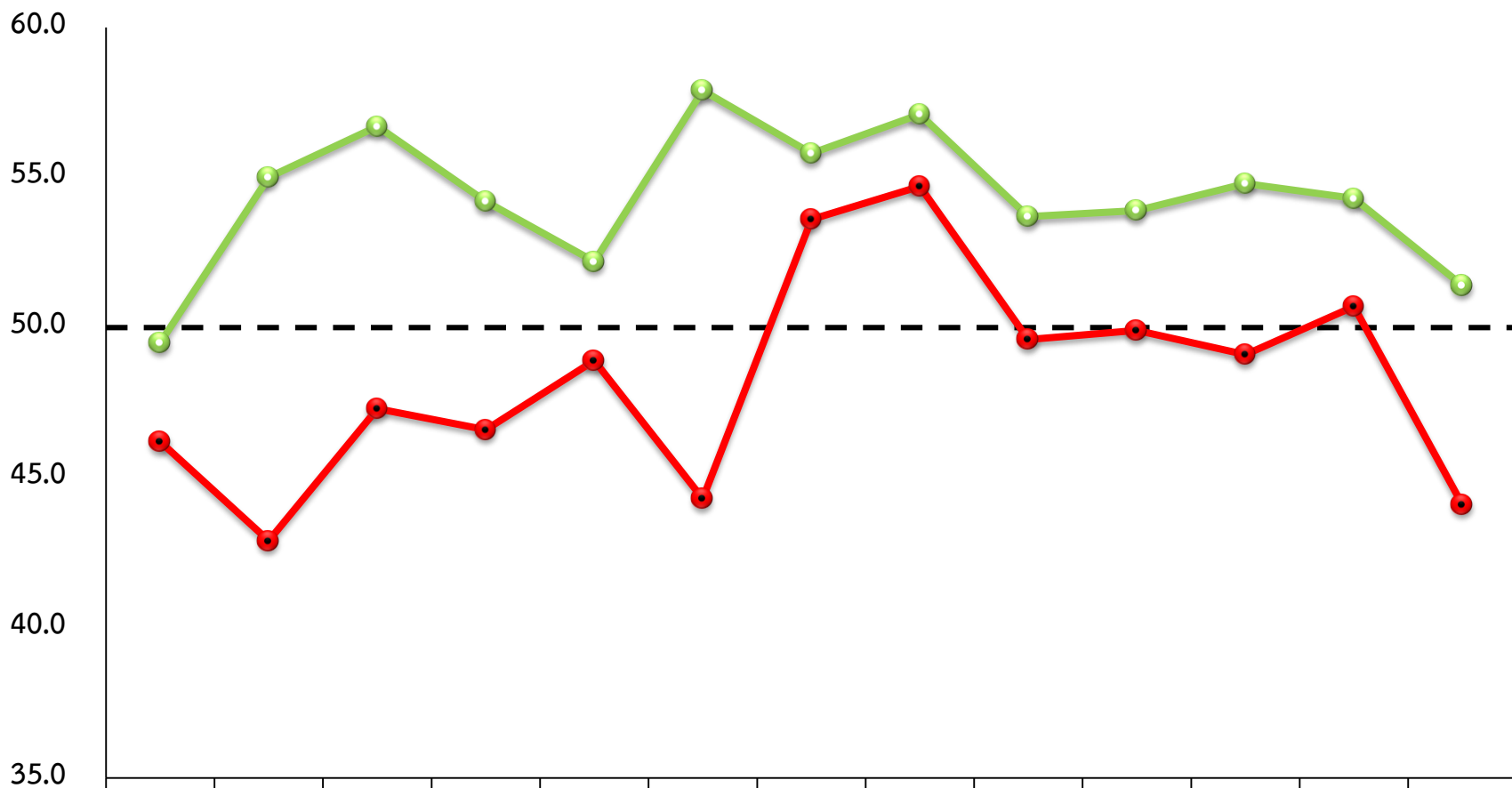
การเปลี่ยนแปลงของค่าดัชนีรายธุรกิจภาคบริการ (ต่อ)

ดัชนี	มิ.ย.-58		พ.ค.-59		มิ.ย.-59		ผลต่าง เทียบกับ เดือนก่อน		ผลต่าง เทียบกับ เดือน เดียวกัน ของปีก่อน	
	M	F3	M	F3	M	F3	M	F3	M	F3
3.5 สันทนาการ วัฒนธรรม การกีฬา	46.9	48.5	50.7	50.7	45.8	51.4	-4.9	0.7	-1.1	2.9
3.6 ด้านการขนส่งสินค้า	45.1	50.2	52.7	52.7	44.3	57.2	-8.4	4.5	-0.8	7.0
3.7 ขนส่งมวลชน	49.4	54.0	55.4	53.0	47.3	58.0	-8.1	5.0	-2.1	4.0
3.8 โรงแรม/เกสต์เฮาส์/บังกะโล	41.9	47.0	48.2	54.7	44.9	52.4	-3.3	-2.3	3.0	5.4
3.9 ร้านอาหาร/ภัตตาคาร	44.6	50.6	47.4	54.7	43.3	54.2	-4.1	-0.5	-1.3	3.6

กลุ่มธุรกิจที่นำมาพิจารณาในเดือนนี้

- กิจการค้าส่งสินค้าอุปโภคบริโภค (ลดลง 6.6)
- กิจการค้าปลีกน้ำมัน (ลดลง 6.9)
- กิจการบริการขนส่งสินค้า (ลดลง 8.4)

กิจการภาคค้าส่งสินค้าอุปโภคบริโภค

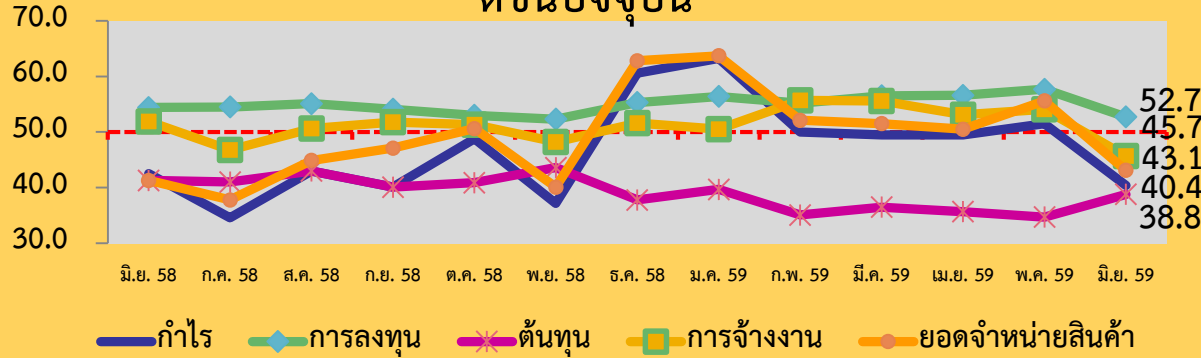


● เดือนปัจจุบัน	46.2	42.9	47.3	46.6	48.9	44.3	53.6	54.7	49.6	49.9	49.1	50.7	44.1
● 3 เดือนข้างหน้า	49.5	55.0	56.7	54.2	52.2	57.9	55.8	57.1	53.7	53.9	54.8	54.3	51.4

สาเหตุการปรับตัวของค่าดัชนีความเชื่อมั่น

ภาคค้าส่งสินค้าอุปโภคบริโภค

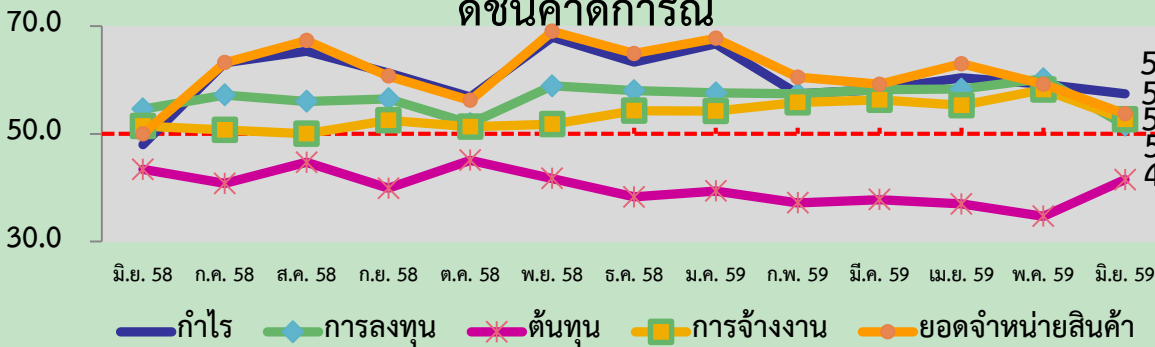
ดัชนีปัจจุบัน



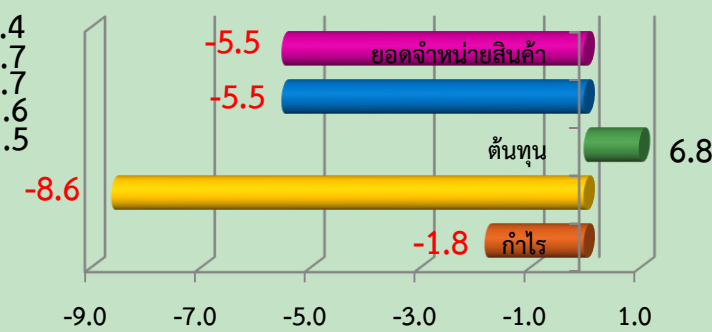
การเปลี่ยนแปลงในเดือนล่าสุด



ดัชนีคาดการณ์

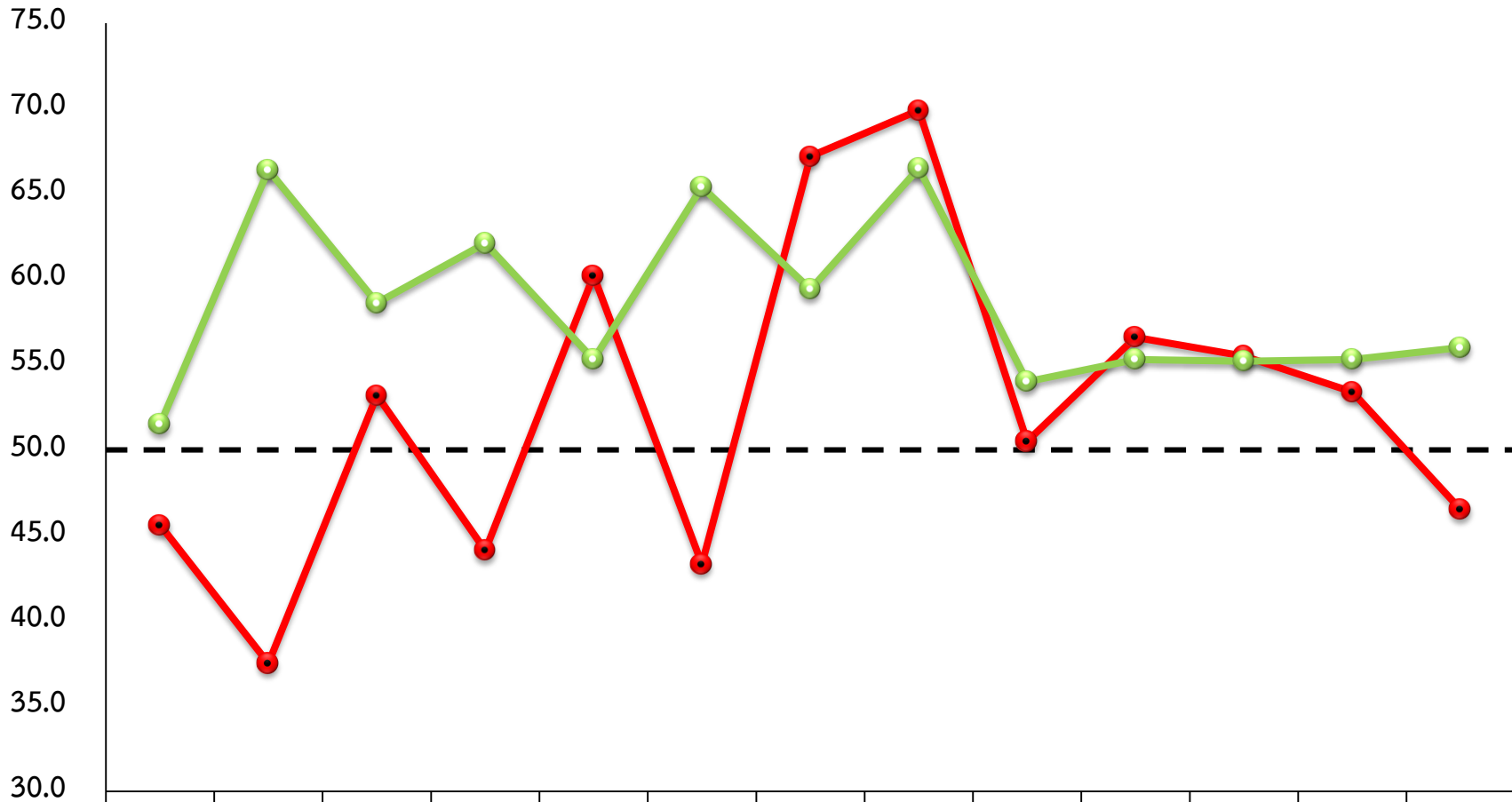


การเปลี่ยนแปลงในเดือนล่าสุด



ค่าดัชนีความเชื่อมั่นของผู้ประกอบการ SMEs กิจการค้าส่งสินค้าอุปโภคบริโภค ในปัจจุบันและคาดการณ์ 3 เดือนข้างหน้าปรับตัวในทิศทางที่**ลดลง** เนื่องจากประชาชนยังคงมีความกังวลต่อภาวะเศรษฐกิจโดยรวมที่ยังคงฟื้นตัวไม่เด่นชัด โดยพิจารณาจากดัชนีอุปโภคบริโภคภาคเอกชนเดือนมิถุนายนค่าดัชนีอยู่ที่ระดับ 112.94 ซึ่งแม้จะมีการสัญญาณของการฟื้นตัวเมื่อเทียบกับช่วงเดียวกันของปีก่อน แต่ยังคงมีค่าดัชนีลดลงต่อเนื่องเป็นเดือนที่ 2 ติดต่อกันเมื่อเทียบกับเดือนก่อน อีกทั้งการฟื้นตัวของเศรษฐกิจโลกที่ยังคงประปรายและไม่มีความแน่นอน รวมทั้งราคาสินค้าเกษตรและน้ำมันยังอยู่ในระดับต่ำ ส่งผลให้ภาคการส่งออกที่ยังคงชะลอตัวอย่างต่อเนื่องเป็นเดือนที่ 3 โดยมูลค่าการส่งออกเดือนมิถุนายนมีมูลค่า 18,146 ล้านดอลลาร์สหรัฐฯ ลดลงร้อยละ 0.07 เมื่อเทียบกับช่วงเดียวกันของปีก่อน ส่งผลให้ 6 เดือนแรกของปี 2559 มีมูลค่า 105,137 ล้านดอลลาร์สหรัฐฯ ปรับตัวลดลงร้อยละ 1.59 เมื่อเทียบกับช่วงเดียวกันของปีก่อน ในส่วนของภาคการเกษตรแม้ว่าจะเริ่มมีสัญญาณของการฟื้นตัวเล็กน้อยหลังจากปัญหาภัยแล้งคลี่คลายลงแต่รายได้เกษตรกรยังคงอยู่ในระดับต่ำ โดยดัชนีผลผลิตสินค้าเกษตรเดือนมิถุนายนอยู่ที่ 92.39 ปรับตัวลดลงจากเดือนพฤษภาคมที่อยู่ระดับ 99.13 สินค้าสำคัญที่ผลผลิตลดลง ได้แก่ ข้าวเปลือกเจ้า ทุเรียน และปาล์มน้ำมัน และดัชนีราคาสินค้าเกษตรเดือนมิถุนายนอยู่ที่ 141.63 ปรับตัวลดลงจากเดือนพฤษภาคมที่อยู่ระดับ 142.81 โดยพยากรณ์ ราคาลดลงตามทิศทางตลาดล่วงหน้าสิงคโปร์และตลาดโตเกียว ประกอบกับราคาน้ำมันดิบโลกปรับตัวลดลงเป็นแรงกดดันให้ราคาสินค้าเกษตรในตลาดต่างประเทศต่ำลงเช่นกัน ขณะที่การส่งออกสินค้าเกษตรเดือนมิถุนายนหดตัวถึงร้อยละ 11.87 เทียบกับช่วงเดียวกันของปีก่อน ซึ่งเห็นได้ว่าภาคการเกษตรของไทยได้รับผลกระทบอย่างมากจากทั้งระดับราคาในประเทศและการส่งออกที่ปรับตัวลดลง อีกทั้งผู้บริโภคยังคงมีความวิตกกังวลเกี่ยวกับค่าครองชีพและราคาสินค้าที่ยังคงทรงตัวในระดับสูงและรู้สึกได้ว่ารายได้ที่ได้รับนั้นไม่เพียงพอต่อค่าใช้จ่ายชีวิตประจำวันในปัจจุบัน ซึ่งปัจจัยดังกล่าวส่งผลให้ค่าดัชนีความเชื่อมั่นทั้งในปัจจุบันและคาดการณ์ 3 เดือนข้างหน้าของผู้ประกอบการกิจการค้าส่งสินค้าอุปโภคบริโภคปรับตัวลดลงในเดือนนี้

กิจการภาคค้าปลีกน้ำมัน

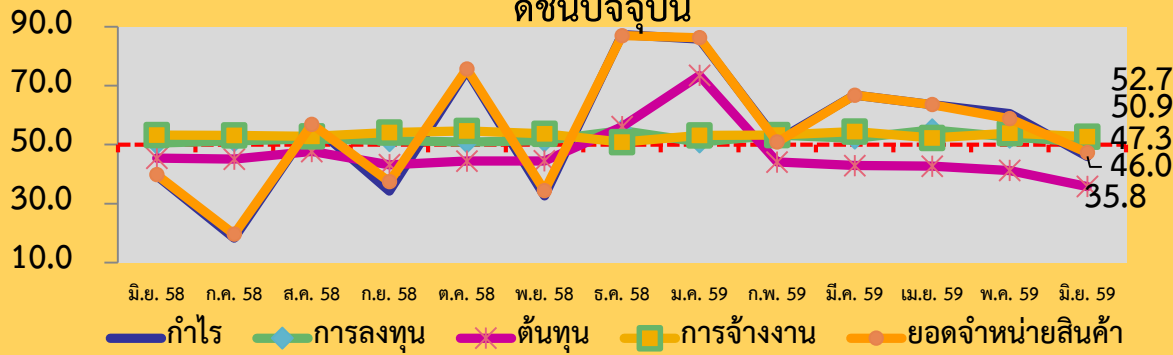


	มิ.ย.-58	ก.ค.-58	ส.ค.-58	ก.ย.-58	ต.ค.-58	พ.ย.-58	ธ.ค.-58	ม.ค.-59	ก.พ.-59	มี.ค.-59	เม.ย.-59	พ.ค.-59	มิ.ย.-59
เดือนปัจจุบัน	45.6	37.5	53.2	44.1	60.2	43.3	67.2	69.9	50.5	56.6	55.5	53.4	46.5
3 เดือนข้างหน้า	51.5	66.4	58.6	62.1	55.3	65.4	59.4	66.5	54.0	55.3	55.2	55.3	56.0

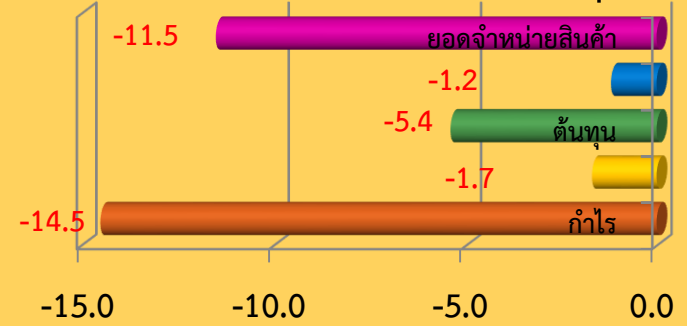
สาเหตุการปรับตัวของค่าดัชนีความเชื่อมั่น

ธุรกิจค้าปลีกน้ำมัน

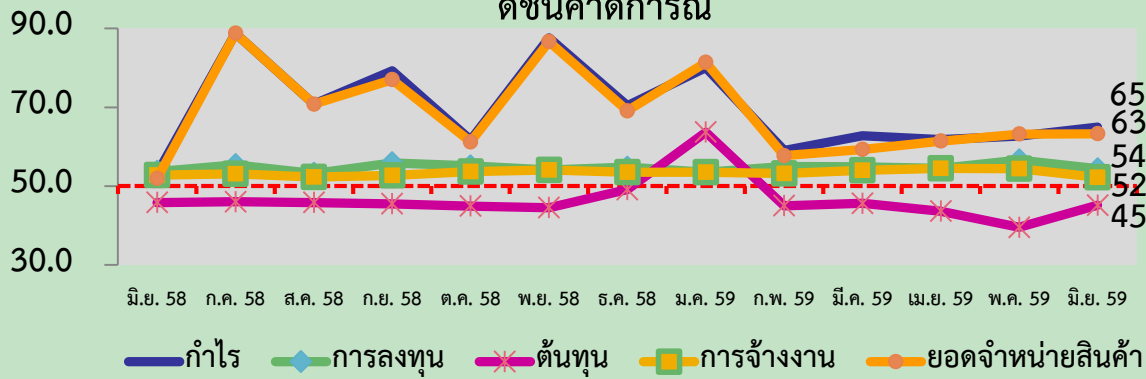
ดัชนีปัจจุบัน



การเปลี่ยนแปลงในเดือนล่าสุด



ดัชนีคาดการณ์

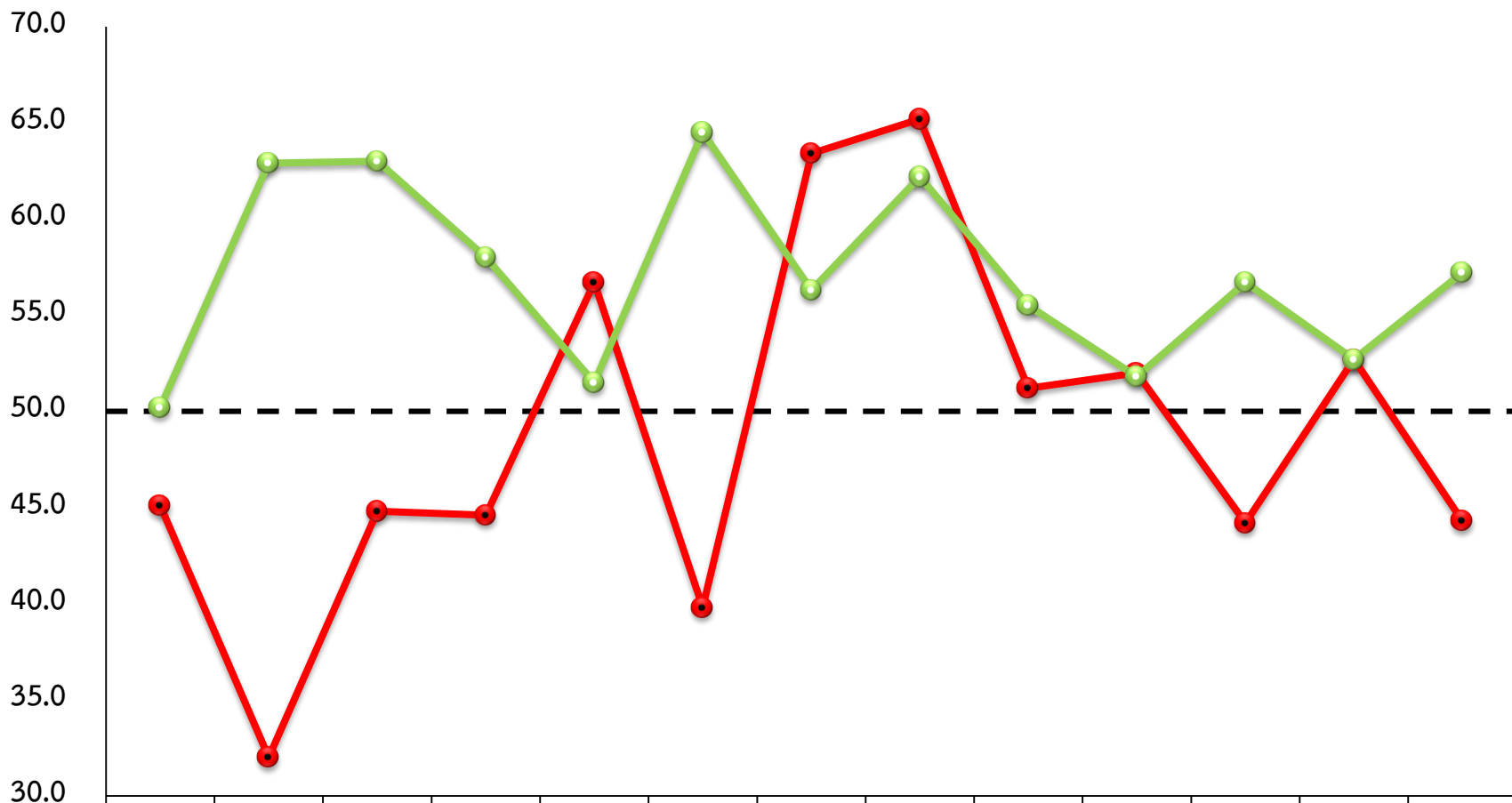


การเปลี่ยนแปลงในเดือนล่าสุด



ค่าดัชนีความเชื่อมั่นของผู้ประกอบการ SMEs กิจกรรมค้าปลีกน้ำมัน ทั้งในปัจจุบันและคาดการณ์ 3 เดือนข้างหน้าปรับตัวในทิศทางที่ลดลง เนื่องจากประชาชนยังคงมีความกังวลเกี่ยวกับสถานการณ์เศรษฐกิจโดยรวมที่ยังฟื้นตัวไม่มาก พิจารณาจากดัชนีอุปโภคบริโภคภาคเอกชนเดือนมิถุนายนค่าดัชนีอยู่ที่ระดับ 112.94 ซึ่งแม้จะมีการสัญญาณของการฟื้นตัวเมื่อเทียบกับช่วงเดียวกันของปีก่อน แต่ยังคงมีค่าดัชนีลดลงต่อเนื่องเป็นเดือนที่ 2 ติดต่อกันเมื่อเทียบกับเดือนก่อน ในส่วนของภาคการเกษตรแม้ว่าจะเริ่มมีสัญญาณของการฟื้นตัวเล็กน้อยหลังจากปัญหาภัยแล้งคลี่คลายลงแต่รายได้เกษตรกรยังคงอยู่ในระดับต่ำ โดยดัชนีผลผลิตสินค้าเกษตรเดือนมิถุนายนอยู่ที่ 92.39 ปรับตัวลดลงจากเดือนพฤษภาคมที่อยู่ระดับ 99.13 สินค้าสำคัญที่ผลผลิตลดลง ได้แก่ ข้าวเปลือกเจ้า ทุเรียน และปาล์มน้ำมัน และดัชนีราคาสินค้าเกษตรเดือนมิถุนายนอยู่ที่ 141.63 ปรับตัวลดลงจากเดือนพฤษภาคมที่อยู่ระดับ 142.81 โดยยกพารา ราคาตลาดตามทิศทางตลาดล่วงหน้าสิงคโปร์ และตลาดโตเกียว ประกอบกับราคาน้ำมันดิบโลกปรับตัวลดลงเป็นแรงกดดันให้ราคาสินค้าเกษตรในตลาดต่างประเทศต่ำลงเช่นกัน ขณะที่การส่งออกสินค้าเกษตร เดือนมิถุนายนหดตัวถึงร้อยละ 11.87 เทียบกับช่วงเดียวกันของปีก่อน อีกทั้งผู้ประกอบการยังคงมีความวิตกกังวลเกี่ยวกับค่าครองชีพและราคาสินค้าที่ยังคงทรงตัวในระดับสูงและ รู้สึกว่ารายได้ที่ได้รับนั้นไม่เพียงพอต่อค่าใช้จ่ายชีวิตประจำวันในปัจจุบัน และเมื่อพิจารณาจากดัชนีเชื่อเพลิงในเดือนมิถุนายนอยู่ที่ระดับ 121.44 ปรับตัวลดลงร้อยละ 0.32 เมื่อเทียบกับช่วงเดียวกันของปีก่อน ซึ่งปัจจัยดังกล่าวส่งผลให้ค่าดัชนีความเชื่อมั่นในปัจจุบันของเดือนนี้ปรับตัวในทิศทางที่ลดลง ในส่วนของสาเหตุที่ทำให้ค่าดัชนีความเชื่อมั่นคาดการณ์ 3 เดือนข้างหน้าปรับตัวในทิศทางที่เพิ่มขึ้น เนื่องจากผู้ประกอบการคาดว่าในช่วง 3 เดือนข้างหน้าเป็นช่วงของการปิดป้องปริมาณของภาครัฐทำให้มีการเร่งเบิกจ่ายงบประมาณโดยเฉพาะงบลงทุนของภาครัฐซึ่งจะมีส่วนช่วยให้มีเม็ดเงินเข้ามากระตุ้นเศรษฐกิจก่อให้เกิดการจ้างงานและการบริโภคเพิ่มมากขึ้น ซึ่งสอดคล้องกับผลการสำรวจสภาวะธุรกิจไตรมาส 2 ปี 2559 ที่ค่าดัชนีคาดการณ์ 3 เดือนข้างหน้าอยู่ที่ระดับ 56.0 ซึ่งสูงกว่าค่าฐานที่ 50 สะท้อนให้เห็นว่าผู้ประกอบการคาดการณ์ว่าเศรษฐกิจยังมีทิศทางที่ดีขึ้น โดยร้อยละ 32.4 คาดว่าภาวะเศรษฐกิจจะดีขึ้น ซึ่งปัจจัยดังกล่าวส่งผลให้ผู้ประกอบการมีความเชื่อมั่นคาดการณ์ 3 เดือนข้างหน้าในเดือนนี้ปรับตัวในทิศทางที่เพิ่มขึ้น

กิจการภาคบริการขนส่งสินค้า



●-● เดือนปัจจุบัน

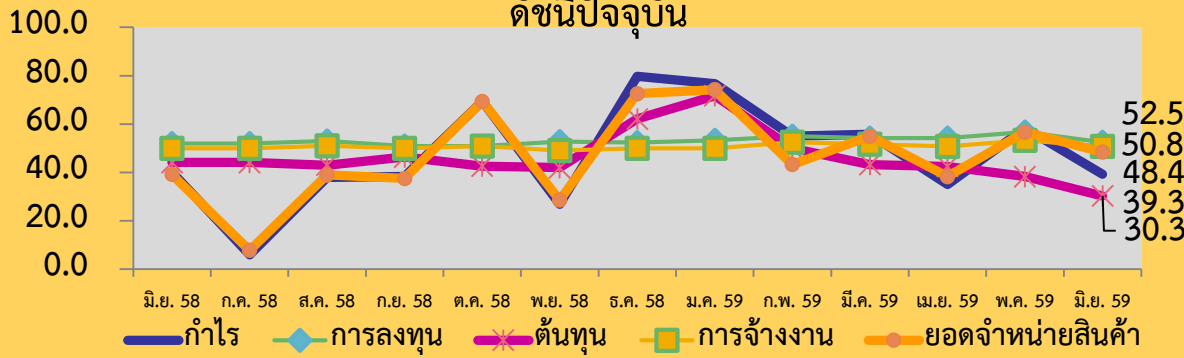
●-● 3 เดือนข้างหน้า

	มิ.ย.-58	ก.ค.-58	ส.ค.-58	ก.ย.-58	ต.ค.-58	พ.ย.-58	ธ.ค.-58	ม.ค.-59	ก.พ.-59	มี.ค.-59	เม.ย.-59	พ.ค.-59	มิ.ย.-59
●-● เดือนปัจจุบัน	45.1	32.0	44.8	44.6	56.7	39.8	63.4	65.2	51.2	52.0	44.2	52.7	44.3
●-● 3 เดือนข้างหน้า	50.2	62.9	63.0	58.0	51.5	64.5	56.3	62.2	55.5	51.8	56.7	52.7	57.2

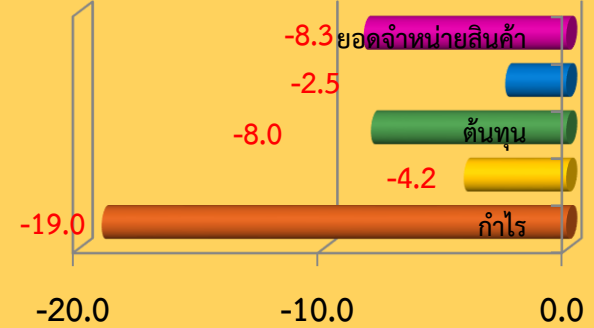
สาเหตุการปรับตัวของค่าดัชนีความเชื่อมั่น

กิจการบริการการขนส่งสินค้า

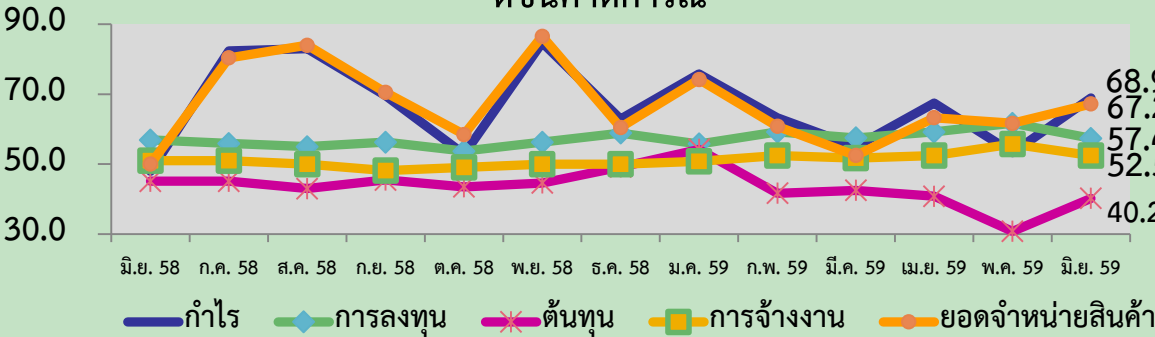
ดัชนีปัจจุบัน



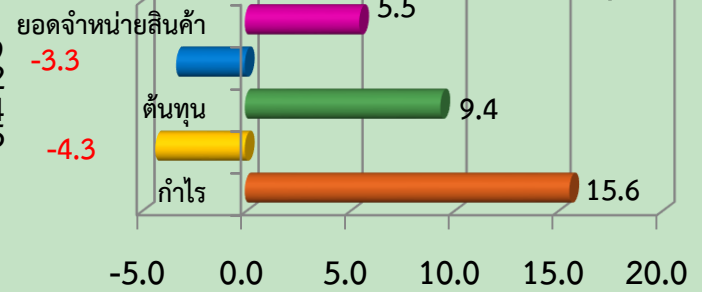
การเปลี่ยนแปลงในเดือนล่าสุด



ดัชนีคาดการณ์



การเปลี่ยนแปลงในเดือนล่าสุด



ค่าดัชนีความเชื่อมั่นของผู้ประกอบการ SMEs กิจการบริการการขนส่งสินค้าในปัจจุบันปรับตัวในทิศทางที่ **ลดลง** เนื่องจากสถานการณ์เศรษฐกิจของประเทศในภาพรวมยังฟื้นตัวไม่ชัดเจน โดยเฉพาะภาคการเกษตรซึ่งเป็นลูกค้ากลุ่มใหญ่ที่ใช้บริการขนส่งสินค้ามีปริมาณลดลงเนื่องจากปัญหาภัยแล้งและเป็นช่วงสิ้นสุดของฤดูการเก็บเกี่ยว อีกทั้งยังเข้าสู่ช่วงฤดูฝนทำให้การเดินทางไม่สะดวกทำให้มีความต้องการขนส่งผลผลิตเพื่อไปจำหน่ายลดลง ซึ่งสอดคล้องกับค่าดัชนีผลผลิตสินค้าเกษตรเดือนมิถุนายนอยู่ที่ 92.39 ปรับตัวลดลงจากเดือนพฤษภาคมที่อยู่ระดับ 99.13 สินค้าสำคัญที่ผลผลิตลดลง ได้แก่ ข้าวเปลือกเจ้า ทุเรียน และปาล์มน้ำมัน และดัชนีราคาสินค้าเกษตรเดือนมิถุนายนอยู่ที่ 141.63 ปรับตัวลดลงจากเดือนพฤษภาคมที่อยู่ระดับ 142.81 โดยยงพารา ราคาลดลงตามทิศทางตลาดล่วงหน้าสิงคโปร์และตลาดโตเกียว ประกอบกับราคาน้ำมันดิบปรับตัวลดลง ส่วนภาคการส่งออกยังคงหดตัวตามภาวะเศรษฐกิจโลกที่ยังคงชะลอตัวส่งผลกระทบต่อกำลังซื้อและความต้องการของประเทศคู่ค้า โดยมูลค่าการส่งออกเดือนมิถุนายนมีมูลค่า 18,146 ล้านดอลลาร์สหรัฐ ซึ่งปรับตัวลดลงร้อยละ 0.07 เมื่อเทียบกับช่วงเดียวกันของปีที่ผ่านมา ส่วนสาเหตุการปรับตัวเพิ่มขึ้นของค่าดัชนีความเชื่อมั่นคาดการณ์ 3 เดือนข้างหน้าเนื่องจากเทคโนโลยีที่ทันสมัยและความต้องการความสะดวกรวดเร็วทำให้ผู้บริโภคบางส่วนที่นิยมเลือกซื้อสินค้าและบริการแบบออนไลน์เพิ่มมากขึ้น ส่งผลให้ความต้องการขนส่งสินค้ามีเพิ่มขึ้นตามการเติบโตของการค้าขายบนโลกออนไลน์และไลฟ์สไตล์ของคนไทยที่เปลี่ยนแปลงไป นอกจากนี้นโยบายของภาครัฐที่ต้องการยกระดับศักยภาพในการแข่งขันของผู้ประกอบการให้สูงขึ้นกับเพิ่มอีกปัจจัยที่สนับสนุนการทำธุรกิจในยุคดิจิทัล โดยกรมพัฒนาธุรกิจได้มีการจัดงาน Thailand e-Commerce Day เพื่อเสริมสร้างความรู้ให้แก่ผู้ประกอบการที่จะเริ่มต้นค้าขายผ่านทางออนไลน์ รวมถึงต่อยอดโอกาสให้ผู้ประกอบการไทยที่มีร้านค้าออนไลน์แล้วให้เข้าสู่เกณฑ์มาตรฐานคุณภาพ สามารถสร้างความน่าเชื่อถือ และปรับตัวเข้าสู่ช่องทางตลาดสมัยใหม่ ด้วยการให้เครื่องหมายรับรองการจดทะเบียนพาณิชย์อิเล็กทรอนิกส์แก่ร้านค้าออนไลน์ที่จดทะเบียนพาณิชย์ (DBD Registered) และการออกเครื่องหมายรับรองความน่าเชื่อถือการประกอบพาณิชย์อิเล็กทรอนิกส์ DBD Verified ปัจจุบันมีร้านค้าออนไลน์ที่ได้รับเครื่องหมาย DBD Registered จำนวน 18,391 ร้านค้า ในการจัดงานครั้งนี้ยังมีมอบรางวัลเว็บไซต์ดีเด่น 23 เว็บไซต์ ซึ่งเป็นการเพิ่มโอกาสทางการตลาดให้แก่เว็บไซต์ที่ได้รับรางวัลให้เป็นที่รู้จักในวงกว้าง พร้อมอำนวยความสะดวกให้แก่ผู้ประกอบการร้านค้าออนไลน์ให้สามารถยื่นคำขอจดทะเบียนพาณิชย์ได้ในงานดังกล่าว ซึ่งจะเป็นเครื่องมือสำคัญในการขยายธุรกิจไทยสู่ตลาดสากล

ดัชนีความเชื่อมั่นแยกพิจารณาในแต่ละภูมิภาค

ประจำเดือนมิถุนายน 2559

ดัชนีความเชื่อมั่น TSSI SMEs รวมภาคการค้าและบริการ รายภูมิภาค

ภูมิภาค	มิ.ย.-58		พ.ค.-59		มิ.ย.-59		ผลต่าง เทียบกับ เดือนก่อน		ผลต่างเทียบ กับเดือน เดียวกันของ ปีก่อน	
	M	F3	M	F3	M	F3	M	F3	M	F3
กรุงเทพฯและปริมณฑล	40.9	47.4	46.3	47.2	44.9	47.5	-1.4	0.3	4.0	0.1
ตะวันออกเฉียงเหนือ	44.8	51.0	47.1	52.4	43.1	55.3	-4.0	2.9	-1.7	4.3
เหนือ	46.7	50.6	54.9	56.8	49.3	54.1	-5.6	-2.7	2.6	3.5
ใต้	41.9	49.0	42.9	51.9	40.0	52.1	-2.9	0.2	-1.9	3.1
กลาง+ตะวันออกเฉียง+ตะวันตก	46.0	52.3	53.6	57.2	47.2	58.5	-6.4	1.3	1.2	6.2

สาเหตุการปรับตัวของค่าดัชนีความเชื่อมั่นในปัจจุบัน ของภูมิภาคต่าง ๆ

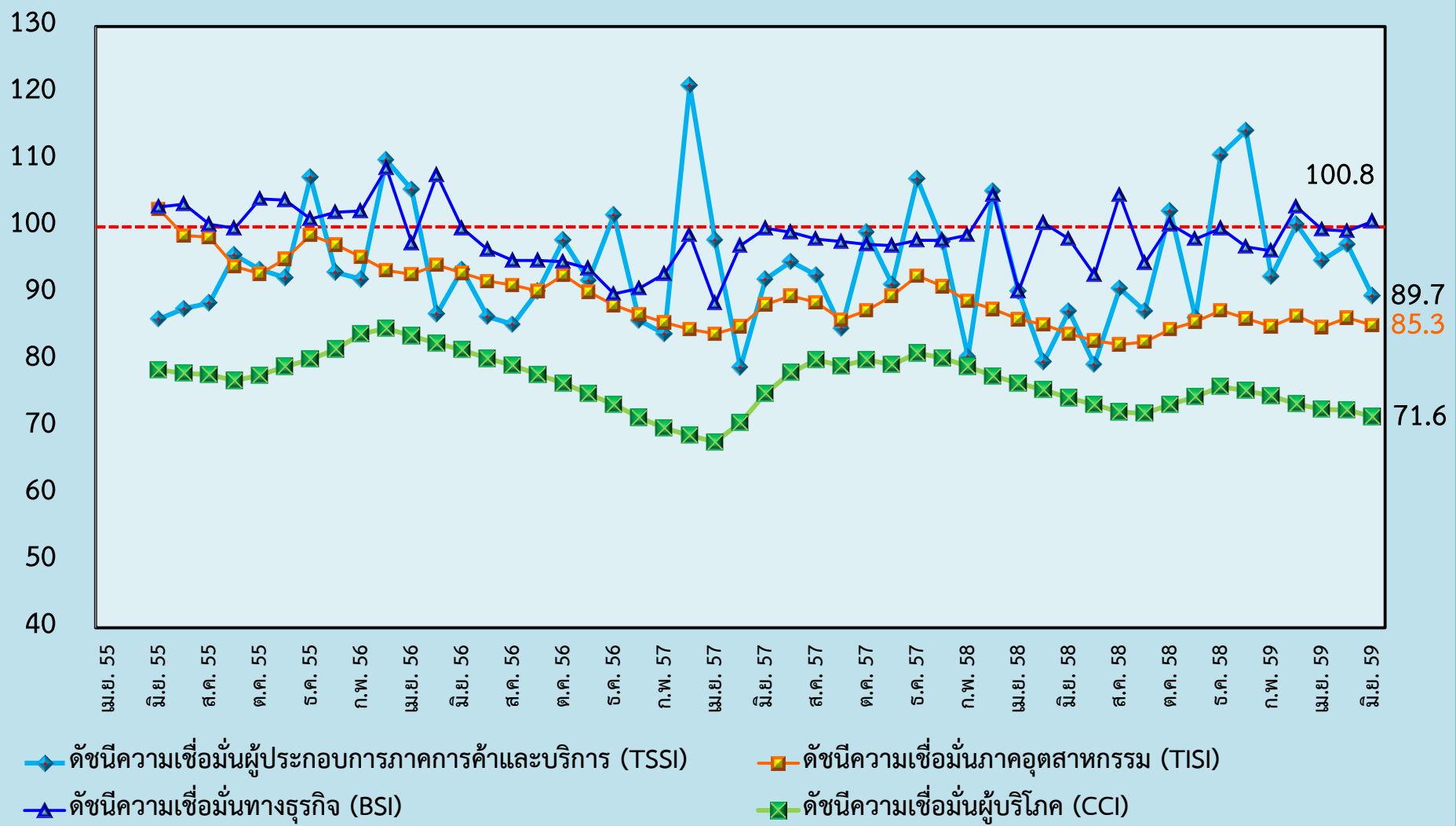
ภูมิภาค	ทิศทางการเปลี่ยนแปลงของค่าดัชนีความเชื่อมั่นในปัจจุบัน		
	ภาคค้าส่ง	ภาคค้าปลีก	ภาคบริการ
กรุงเทพมหานคร และปริมณฑล	▼ 1.2 (สินค้าอุปโภคบริโภค)	▼ 1.2 (น้ำมัน)	▼ 1.7 (ขนส่งสินค้า)
ภาคตะวันออกเฉียงเหนือ	▲ 0.2 (สินค้าเกษตร)	▼ 4.2 (รถยนต์และรถจักรยานยนต์)	▼ 5.6 (ขนส่งมวลชน)
ภาคเหนือ	▼ 5.2 (สินค้าอุปโภคบริโภค)	▼ 6.1 (น้ำมัน)	▼ 5.3 (ขนส่งสินค้า)
ภาคใต้	▼ 4.4 (สินค้าอุปโภคบริโภค)	▼ 1.6 (รถยนต์และรถจักรยานยนต์)	▼ 3.6 (ขนส่งมวลชน)
ภาคกลาง ตะวันออก และตะวันตก	▼ 9.5 (สินค้าอุปโภคบริโภค)	▼ 5.8 (น้ำมัน)	▼ 6.7 (ร้านอาหาร และภัตตาคาร)

หมายเหตุ : ▲ ปรับตัวในทิศทางที่เพิ่มขึ้น ▼ ปรับตัวในทิศทางที่ลดลง ⚡ อยู่ในทิศทางที่ทรงตัว

เปรียบเทียบดัชนีความเชื่อมั่นในด้านต่าง ๆ

ประจำเดือนมิถุนายน 2559

เปรียบเทียบค่าดัชนี ระหว่าง TSSI, TISI, BSI และ CCI



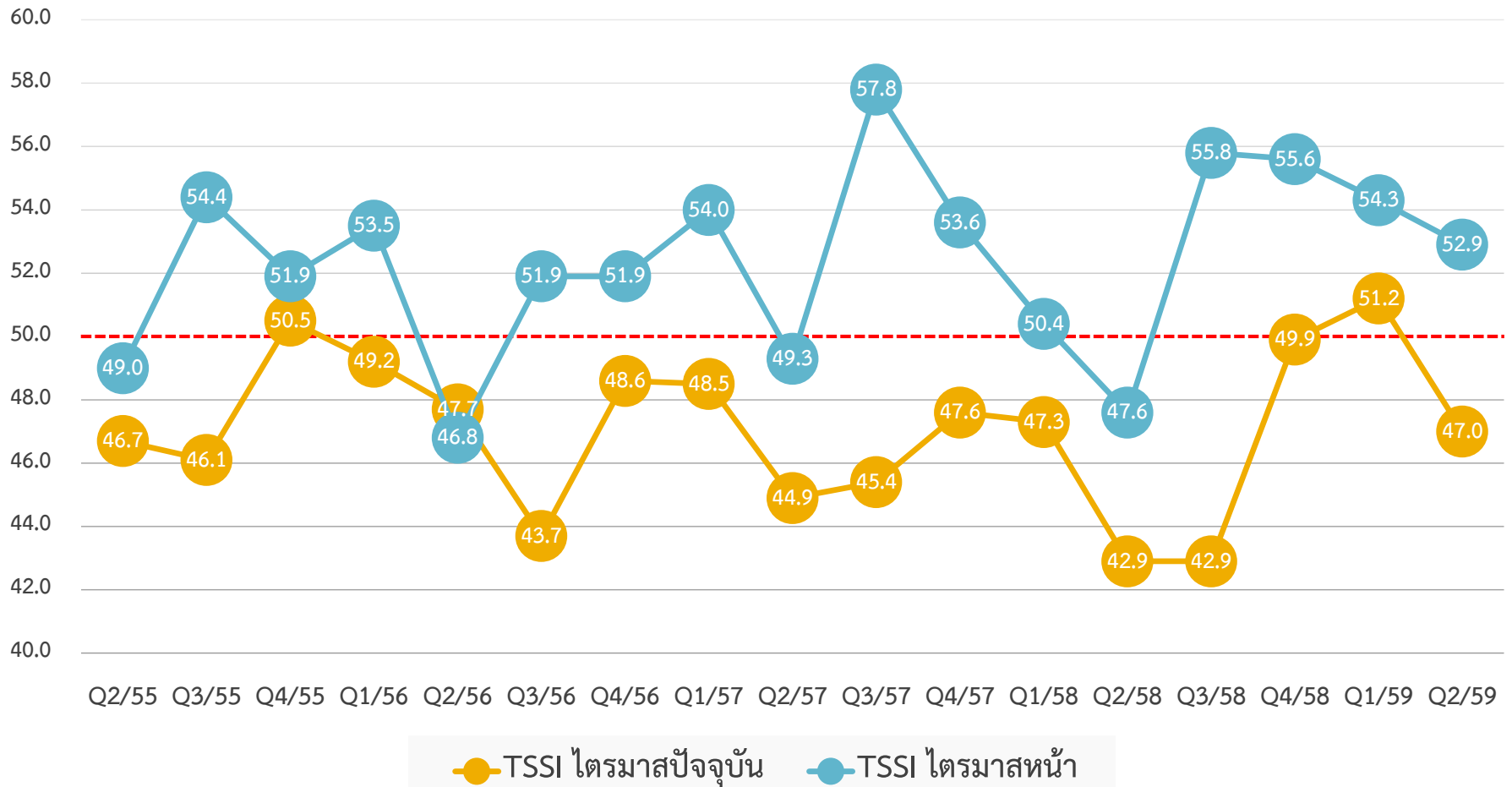
หมายเหตุ : ค่าดัชนี TSSI และ BSI ได้ทำการคำนวณปรับฐาน 100

ดัชนีความเชื่อมั่นผู้ประกอบการภาคการค้าและบริการ
ประจำไตรมาสที่ 2 ปี 2559

ดัชนีความเชื่อมั่น TSSI ไตรมาสที่ 2/59 (SMEs)

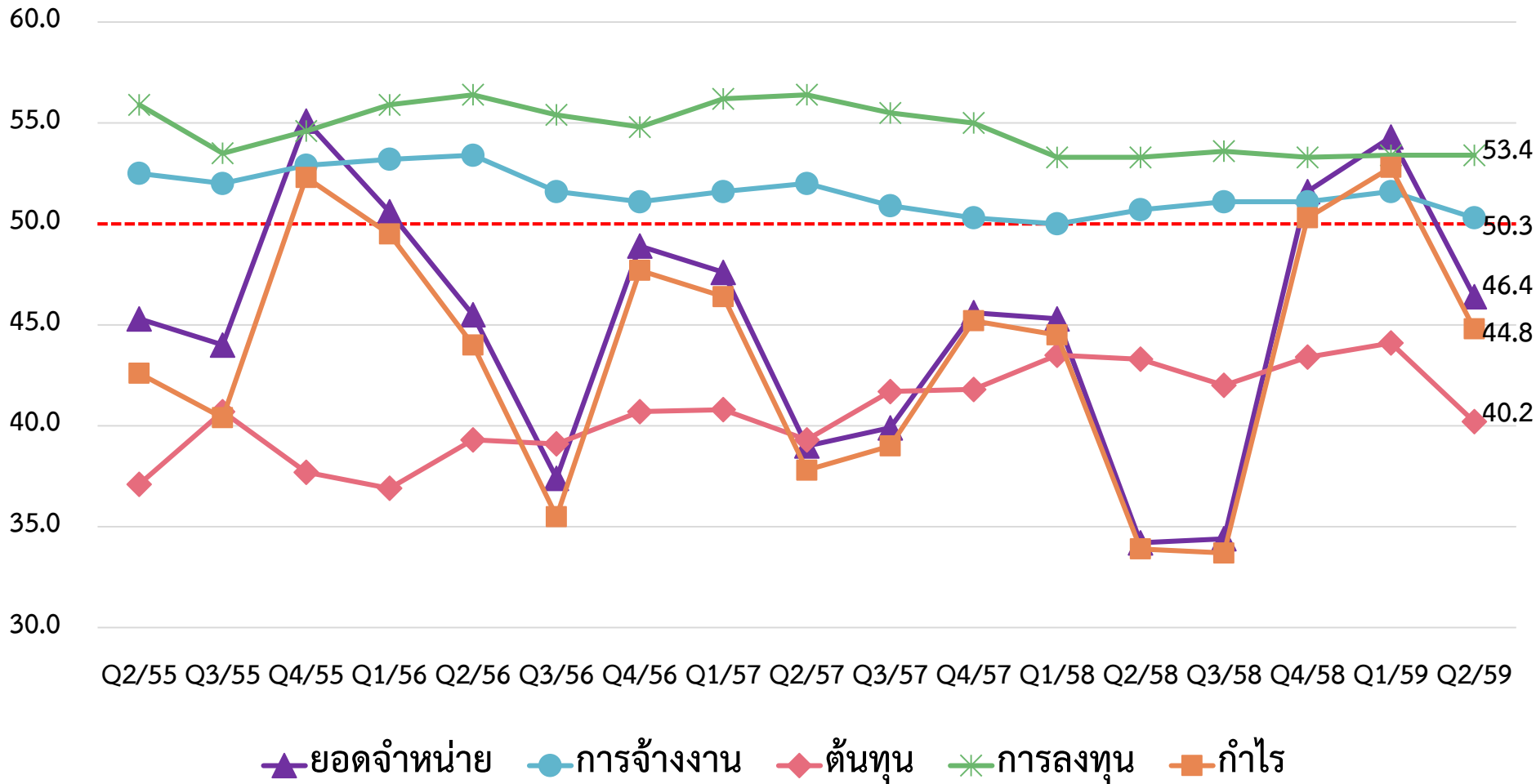
ภาคธุรกิจ	Q2/58		Q1/59		Q2/59		ผลต่างเทียบกับไตรมาสก่อน		ผลต่างเทียบกับไตรมาสเดียวกันในปีก่อน	
	C	F3	C	F3	C	F3	C	F3	C	F3
รวมค้า+บริการ	42.9	47.6	51.2	54.3	47.0	52.9	-4.2	-1.4	4.1	5.3
ค้าส่ง+ค้าปลีก	42.8	48.1	50.2	53.8	46.2	52.6	-4.0	-1.2	3.4	4.5
ค้าส่ง	44.6	50.5	49.1	53.4	45.8	52.0	-3.3	-1.4	1.2	1.5
ค้าปลีก	42.2	47.3	50.6	54.0	46.3	52.8	-4.3	-1.2	4.1	5.5
บริการ	43.2	46.9	52.9	54.8	48.3	53.3	-4.6	-1.5	5.1	6.4

ดัชนีความเชื่อมั่น TSSI Q2/55 -Q2/59 (SMEs)



ดัชนีความเชื่อมั่น TSSI Q2/55 – Q2/59 (SMEs)

แยกตามองค์ประกอบ



ความเชื่อมั่นต่อเศรษฐกิจประเทศ (SMEs)

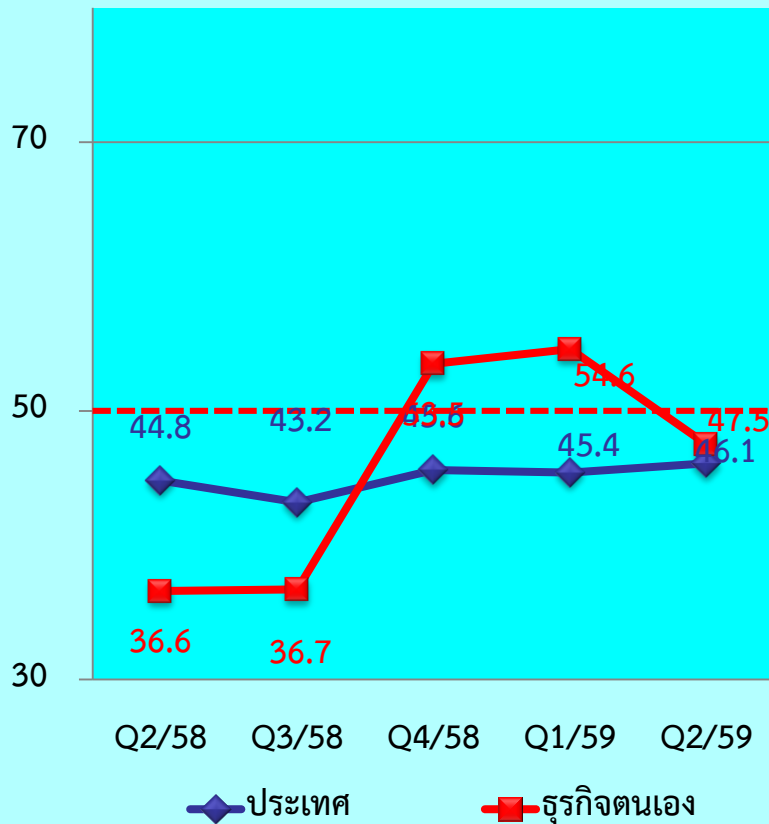
ภาคธุรกิจ	Q2/58		Q1/59		Q2/59		ผลต่างเทียบกับไตรมาสก่อน		ผลต่างเทียบกับไตรมาสเดียวกันในปีก่อน	
	C	F3	C	F3	C	F3	C	F3	C	F3
รวมค้า+บริการ	44.8	49.2	45.4	57.3	46.1	52.1	0.7	-5.2	1.3	2.9
ค้าส่ง+ค้าปลีก	45.2	49.8	46.0	57.2	47.0	51.6	1.0	-5.6	1.8	1.8
ค้าส่ง	44.1	51.1	47.9	58.0	48.1	53.3	0.2	-4.7	4.0	2.2
ค้าปลีก	45.6	49.3	45.4	56.9	46.5	51.0	1.1	-5.9	0.9	1.7
บริการ	44.1	48.1	44.3	57.4	44.9	52.8	0.6	-4.6	0.8	4.7

ความเชื่อมั่นต่อธุรกิจตน (SMEs)

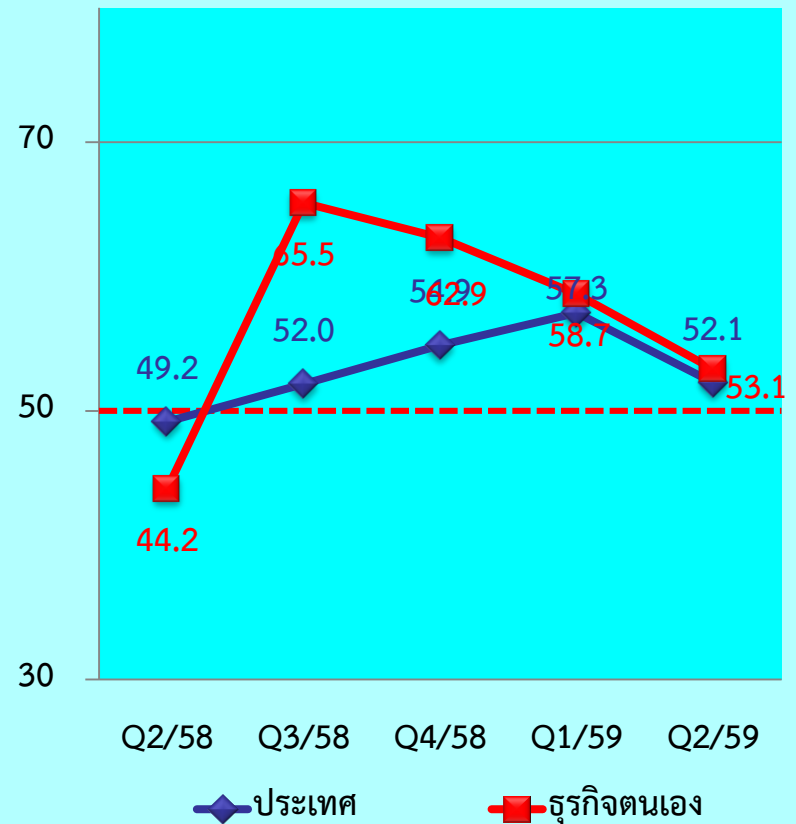
ภาคธุรกิจ	Q2/58		Q1/59		Q2/59		ผลต่างเทียบกับไตรมาสก่อน		ผลต่างเทียบกับไตรมาสเดียวกันในปีก่อน	
	C	F3	C	F3	C	F3	C	F3	C	F3
รวมค้า+บริการ	36.6	44.2	54.6	58.7	47.5	53.1	-7.1	-5.6	10.9	8.9
ค้าส่ง+ค้าปลีก	37.0	45.7	53.2	58.0	46.5	52.8	-6.7	-5.2	9.5	7.1
ค้าส่ง	42.1	51.2	52.4	59.0	49.1	54.0	-3.3	-5.0	7.0	2.8
ค้าปลีก	35.2	43.8	53.5	57.6	45.6	52.3	-7.9	-5.3	10.4	8.5
บริการ	36.0	41.7	56.9	59.8	49.3	53.5	-7.6	-6.3	13.3	11.8

ดัชนีความเชื่อมั่นต่อเศรษฐกิจประเทศและธุรกิจตนเอง

ดัชนีไตรมาสปัจจุบัน



ดัชนีไตรมาสหน้า



ดัชนีความเชื่อมั่น TSSI ไตรมาสที่ 2/59 รายสาขา

ภาคธุรกิจ	Q2/58		Q1/59		Q2/59		ผลต่าง เทียบกับ ไตรมาส ก่อน		ผลต่าง เทียบกับ ไตรมาส เดียวกันใน ปีก่อน	
	C	F3	C	F3	C	F3	C	F3	C	F3
1.ภาคการค้าส่ง	44.6	50.5	49.1	53.4	45.8	52.0	-3.3	-1.4	1.2	1.5
1.1 สินค้าเกษตร	46.1	51.9	49.7	54.0	45.7	52.6	-4.0	-1.4	-0.4	0.7
1.2 สินค้าอุปโภค/ บริโภค	45.3	49.0	51.4	54.9	48.0	53.5	-3.4	-1.4	2.7	4.5
1.3 วัสดุก่อสร้าง	42.4	50.7	45.5	50.7	43.4	49.7	-2.1	-1.0	1.0	-1.0

ดัชนีความเชื่อมั่น TSSI ไตรมาสที่ 2/59 รายสาขา

ภาคธุรกิจ	Q2/58		Q1/59		Q2/59		ผลต่าง เทียบกับ ไตรมาส ก่อน		ผลต่าง เทียบกับ ไตรมาส เดียวกันใน ปีก่อน	
	C	F3	C	F3	C	F3	C	F3	C	F3
2.ภาคการค้าปลีก	42.2	47.3	50.6	54.0	46.3	52.8	-4.3	-1.2	4.1	5.5
2.1 รถยนต์ รถจักรยานยนต์	39.8	49.8	48.4	53.9	44.5	53.4	-3.9	-0.5	4.7	3.6
2.2 ร้านค้าปลีก (สมัยใหม่)	43.3	46.6	53.0	55.4	49.0	54.1	-4.0	-1.3	5.7	7.5
2.3 ร้านค้าปลีก (ดั้งเดิม)	43.2	46.3	46.9	51.2	43.5	50.3	-3.4	-0.9	0.3	4.0
2.4 สถานีบริการน้ำมัน	42.4	46.8	59.0	58.6	51.8	55.5	-7.2	-3.1	9.4	8.7

ดัชนีความเชื่อมั่น TSSI ไตรมาสที่ 2/59 รายสาขา

ภาคธุรกิจ	Q2/58		Q1/59		Q2/59		ผลต่าง เทียบกับ ไตรมาส ก่อน		ผลต่าง เทียบกับ ไตรมาส เดียวกันใน ปีก่อน	
	C	F3	C	F3	C	F3	C	F3	C	F3
3.ภาคบริการ	43.2	46.9	52.9	54.8	48.3	53.3	-4.6	-1.5	5.1	6.4
3.1 การก่อสร้าง	44.1	52.8	52.0	55.7	45.7	53.4	-6.3	-2.3	1.6	0.6
3.2 กิจกรรม อสังหาริมทรัพย์	47.3	47.7	50.4	50.3	46.0	49.7	-4.4	-0.6	-1.3	2.0
3.3 บริการด้านสุขภาพ/ความงาม	40.8	48.2	51.2	53.8	48.1	53.0	-3.1	-0.8	7.3	4.8
3.4 การท่องเที่ยว	42.1	46.3	55.2	58.1	52.9	54.9	-2.3	-3.2	10.8	8.6

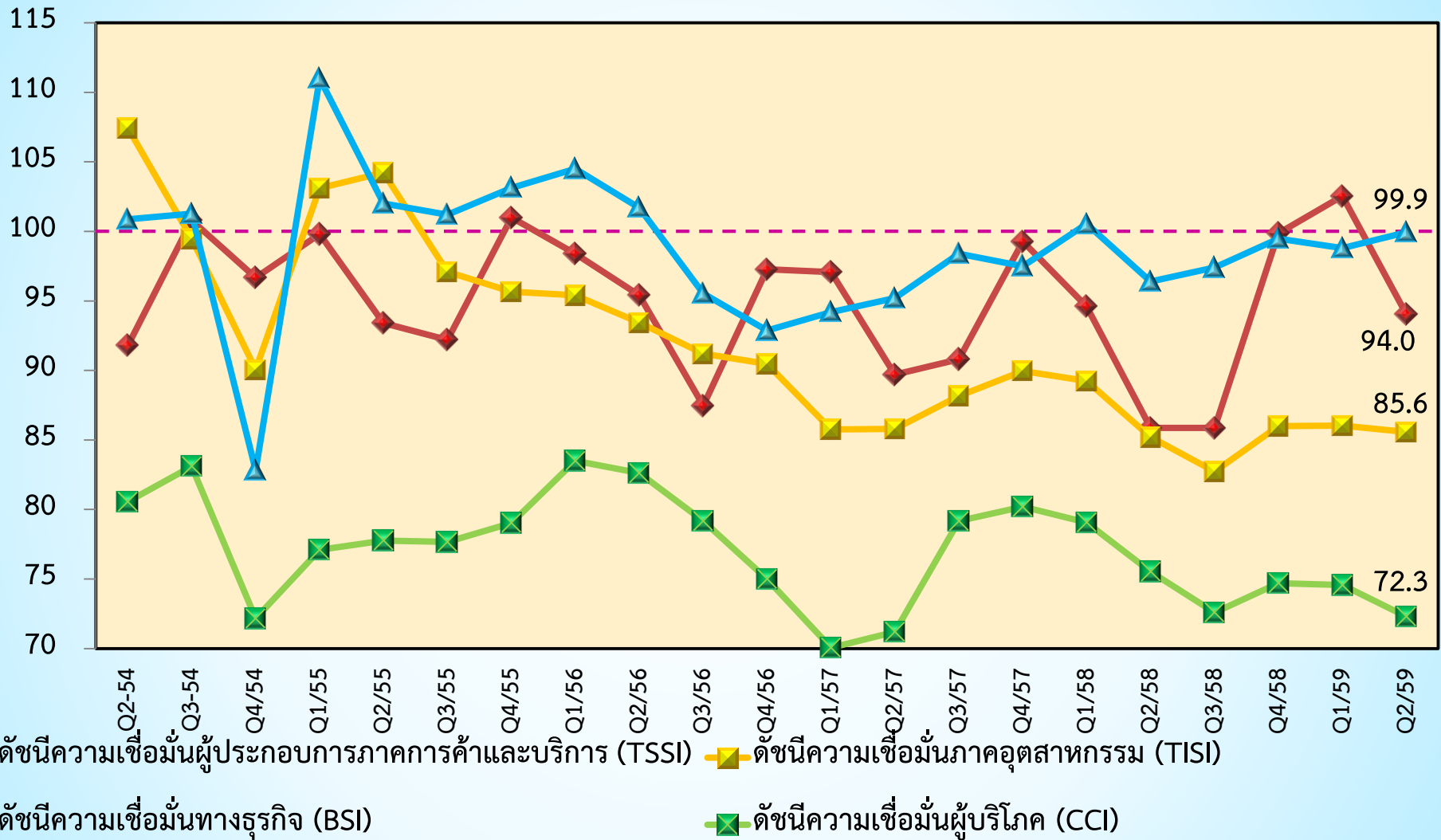
ดัชนีความเชื่อมั่น TSSI ไตรมาสที่ 2/59 รายสาขา

ภาคธุรกิจ	Q2/58		Q1/59		Q2/59		ผลต่าง เทียบกับ ไตรมาส ก่อน		ผลต่าง เทียบกับ ไตรมาส เดียวกันใน ปีก่อน	
	C	F3	C	F3	C	F3	C	F3	C	F3
3.5 สันทนาการวัฒนธรรม กีฬา	44.0	45.4	52.9	51.6	48.2	51.4	-4.7	-0.2	4.2	6.0
3.6 ด้านการขนส่ง	41.9	44.0	56.1	56.5	47.1	55.5	-9.0	-1.0	5.2	11.5
3.7 ขนส่งมวลชน	43.6	44.8	57.9	59.1	53.4	56.1	-4.5	-3.0	9.8	11.3
3.8 โรงแรม/เกสต์เฮาส์/บังกะโล	42.9	44.6	52.4	55.0	49.1	52.7	-3.3	-2.3	6.2	8.1
3.9 ร้านอาหาร/ภัตตาคาร	41.9	47.6	51.3	55.5	47.0	54.1	-4.3	-1.4	5.1	6.5

เปรียบเทียบดัชนีความเชื่อมั่นในด้านต่าง ๆ

ประจำไตรมาสที่ 2 ปี 2559

เปรียบเทียบค่าดัชนี ระหว่าง TSSI, TISI, BSI และ CCI



หมายเหตุ : ค่าดัชนี TSSI และ BSI ได้ทำการคำนวณปรับฐาน 100

สรุปผลดัชนีความเชื่อมั่นภาคการค้าและบริการ
(Trade and Service Sentiment Index : TSSI)
ประจำเดือนมิถุนายน และไตรมาสที่ 2 ปี 2559

ดัชนี TSSI ของผู้ประกอบการวิสาหกิจขนาดกลางและขนาดย่อม

เดือนมิถุนายน 2559 ค่าดัชนีในปัจจุบันปรับตัวในทิศทางที่ **ลดลง** ขณะที่ค่าดัชนีคาดการณ์ 3 เดือนข้างหน้าปรับตัวในทิศทางที่ **เพิ่มขึ้น** โดยค่าดัชนีความเชื่อมั่นในปัจจุบันปรับตัวลดลงจากทุกภาคธุรกิจทั้งกิจการภาคค้าส่ง ค่าปลีกและบริการ ส่วนค่าดัชนีความเชื่อมั่นคาดการณ์ 3 เดือนข้างหน้าเป็นการปรับตัวเพิ่มขึ้นจากกิจการภาคบริการเป็นหลักเมื่อเทียบกับค่าดัชนีในเดือนที่ผ่านมา



ไตรมาสที่ 2 ปี 2559 ค่าดัชนีทั้งในปัจจุบันและคาดการณ์ 3 เดือนข้างหน้าปรับตัวในทิศทางที่ **ลดลง** โดยค่าดัชนีความเชื่อมั่นทั้งในปัจจุบันและคาดการณ์ 3 เดือนข้างหน้าปรับตัวลดลงจากทุกภาคธุรกิจทั้งกิจการภาคค้าส่ง ค่าปลีกและบริการเมื่อเทียบกับค่าดัชนีในไตรมาสที่ผ่านมา



ดัชนีความเชื่อมั่น TSSI (SMEs) แยกตามองค์ประกอบ

เดือนมิถุนายน 2559

ยอดจำหน่าย

- ค่าดัชนีในปัจจุบัน **ลดลง 7.6**
- ค่าดัชนีคาดการณ์ **ลดลง 0.8**

การจ้างงาน

- ค่าดัชนีในปัจจุบัน **ลดลง 3.3**
- ค่าดัชนีคาดการณ์ **ลดลง 1.9**

ต้นทุน

- ค่าดัชนีในปัจจุบัน **เพิ่มขึ้น 0.1**
- ค่าดัชนีคาดการณ์ **เพิ่มขึ้น 5.6**

การลงทุน

- ค่าดัชนีในปัจจุบัน **ลดลง 1.3**
- ค่าดัชนีคาดการณ์ **ลดลง 2.7**

กำไร

- ค่าดัชนีในปัจจุบัน **ลดลง 7.3**
- ค่าดัชนีคาดการณ์ **เพิ่มขึ้น 0.8**

ไตรมาสที่ 2 ปี 2559

ยอดจำหน่าย

- ค่าดัชนีในปัจจุบัน **ลดลง 7.9**
- ค่าดัชนีคาดการณ์ **ลดลง 3.1**

การจ้างงาน

- ค่าดัชนีในปัจจุบัน **ลดลง 1.3**
- ค่าดัชนีคาดการณ์ **ไม่เปลี่ยนแปลง**

ต้นทุน

- ค่าดัชนีในปัจจุบัน **ลดลง 3.9**
- ค่าดัชนีคาดการณ์ **ลดลง 1.9**

การลงทุน

- ค่าดัชนีในปัจจุบัน **ไม่เปลี่ยนแปลง**
- ค่าดัชนีคาดการณ์ **เพิ่มขึ้น 0.1**

กำไร

- ค่าดัชนีในปัจจุบัน **ลดลง 8.0**
- ค่าดัชนีคาดการณ์ **ลดลง 2.2**

ปัจจัยที่มีผลต่อการปรับตัวของค่าดัชนีเชื่อมั่น

ภาคเหนือ

ค่าดัชนีในปัจจุบัน ▼ 5.6

ค่าดัชนีคาดการณ์ ▼ 2.7

ภาคตะวันออกเฉียงเหนือ

ค่าดัชนีในปัจจุบัน ▼ 4.0

ค่าดัชนีคาดการณ์ ▲ 2.9

ภาคกลาง ตะวันออก และตะวันตก

ค่าดัชนีในปัจจุบัน ▼ 6.4

ค่าดัชนีคาดการณ์ ▲ 1.3

กรุงเทพและปริมณฑล

ค่าดัชนีในปัจจุบัน ▼ 1.4

ค่าดัชนีคาดการณ์ ▲ 0.3

ภาคใต้

ค่าดัชนีในปัจจุบัน ▼ 2.9

ค่าดัชนีคาดการณ์ ▲ 0.2

ปัจจัยเกื้อหนุน

- สถานการณ์ด้านการท่องเที่ยวขยายตัวติดต่อกันเป็นเดือนที่ 21 นับตั้งแต่เดือน ต.ค. 57 โดยในเดือนพฤษภาคม มีนักท่องเที่ยวต่างชาติเดินทางเข้ามาจำนวน 2.4 ล้านคน เพิ่มขึ้นร้อยละ 7.21 เมื่อเทียบกับช่วงเดียวกันของปีก่อน
- ค่า Ft ขายปลีกในเดือนมิถุนายนอยู่ระดับทรงตัวที่ -33.29 สตางค์ต่อหน่วย
- ระดับราคาขายปลีกน้ำมันเบนซิน และดีเซลปรับตัวลดลงลิตรละ 1.00 และ 0.40 บาท โดย ณ สิ้นเดือนมิถุนายน 59 อยู่ที่ระดับ 31.56 และ 24.69 บาทต่อลิตรตามลำดับ
- สถานการณ์ด้านการบริโภคเริ่มปรับตัวดีขึ้นเล็กน้อย โดยดัชนีอุปโภคบริโภคภาคเอกชนในเดือนมิถุนายน 59 อยู่ที่ระดับ 112.94 เพิ่มขึ้นร้อยละ 3.59 เมื่อเทียบกับช่วงเดียวกันของปีก่อน เนื่องจากระดับรายได้ของเกษตรกรบางส่วนปรับตัวดีขึ้นตามราคาสินค้าเกษตรที่ปรับตัวสูงขึ้น
- ระดับราคาพืชผลทางการเกษตรปรับเพิ่มขึ้นต่อเนื่องเป็นเดือนที่ 3 ติดต่อกัน โดยดัชนีราคาสินค้าเกษตรเดือนมิถุนายน ปี 59 อยู่ที่ระดับ 141.63 ปรับตัวเพิ่มขึ้นร้อยละ 3.67 เมื่อเทียบกับช่วงเดียวกันของปีก่อน ตามช่วงผลผลิตผลไม้และข้าวที่ราคาปรับเพิ่มขึ้น
- ด้านการผลิตมีการใช้กำลังผลิตเพิ่มขึ้นร้อยละ 0.1 เมื่อเทียบกับช่วงเดียวกันปีก่อน โดยในเดือนมิถุนายน 59 อยู่ที่ร้อยละ 66.29 เพิ่มขึ้นจากปีก่อนที่อยู่ที่ร้อยละ 63.08 (แต่ยังอยู่ในระดับต่ำ)
- การลงทุนในตลาดหลักทรัพย์ SET Index ในเดือนมิถุนายนปรับตัวเพิ่มขึ้น 20.71 จุด อยู่ที่ระดับ 1,444.99 จุด ณ สิ้นเดือนมิถุนายน 2559 และต่างชาติซื้อสุทธิ 18,396.20 ล้านบาท
- ค่าเงินบาทแข็งค่าขึ้น โดย ณ สิ้นเดือนมิถุนายน อยู่ที่ 35.3053 บาทต่อดอลลาร์สหรัฐฯ จากเดิมที่อยู่ที่ 35.4475 บาทต่อดอลลาร์สหรัฐฯ

ปัจจัยบั่นทอน

- สถานการณ์ค่าครองชีพปรับเพิ่มจากเดือนก่อน โดยดัชนีราคาผู้บริโภคในเดือนมิถุนายน 59 อยู่ที่ระดับ 107.05 ปรับเพิ่มขึ้นจากช่วงเดียวกันของปีที่ผ่านมา และเพิ่มขึ้นจากเดือนก่อนที่อยู่ระดับ 107.02
- การส่งออกปรับตัวลดลง โดยในเดือนมิถุนายน 59 มีมูลค่าการส่งออก 18,146.1 ล้านเหรียญสหรัฐฯ ปรับตัวลดลงร้อยละ 0.07 จากช่วงเดียวกันของปีก่อน ซึ่งเป็นการปรับตัวลดลงต่อเนื่องเป็นเดือนที่ 3 จากการชะลอตัวของการค้าโลก ซึ่งยังมีความไม่แน่นอนสูง กระทบกำลังซื้อของประเทศคู่ค้า รวมทั้งราคาสินค้าเกษตรและน้ำมันยังอยู่ในระดับต่ำ
- ดัชนีความเชื่อมั่นของภาคอุตสาหกรรมไทยเดือนมิถุนายนอยู่ที่ 85.3 ปรับตัวลดลงจากเดือนพฤษภาคม ที่อยู่ระดับ 86.4 เนื่องจากผู้ประกอบการกังวลต่อภาวะเศรษฐกิจภายในประเทศที่มีความเปราะบาง ตลอดจนความเสี่ยงของเศรษฐกิจโลก และผลกระทบจากการลงประชามติของราชอาณาจักรที่สนับสนุนออกจากการเป็นสมาชิกสหภาพยุโรป (BREXIT)