

ดัชนีความเชื่อมั่นผู้ประกอบการการค้าและบริการ (Trade and Service Sentiment Index :TSSI)

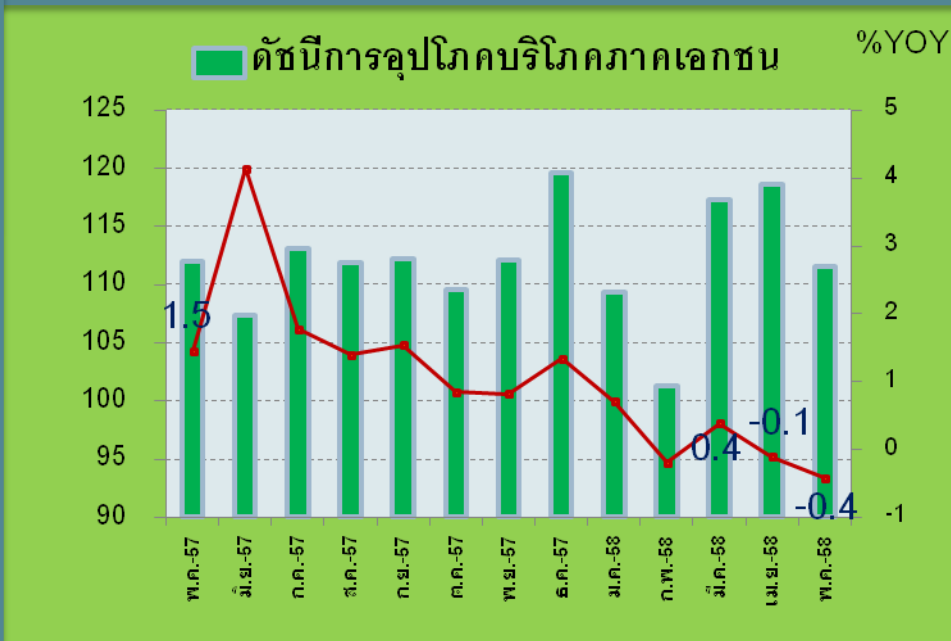
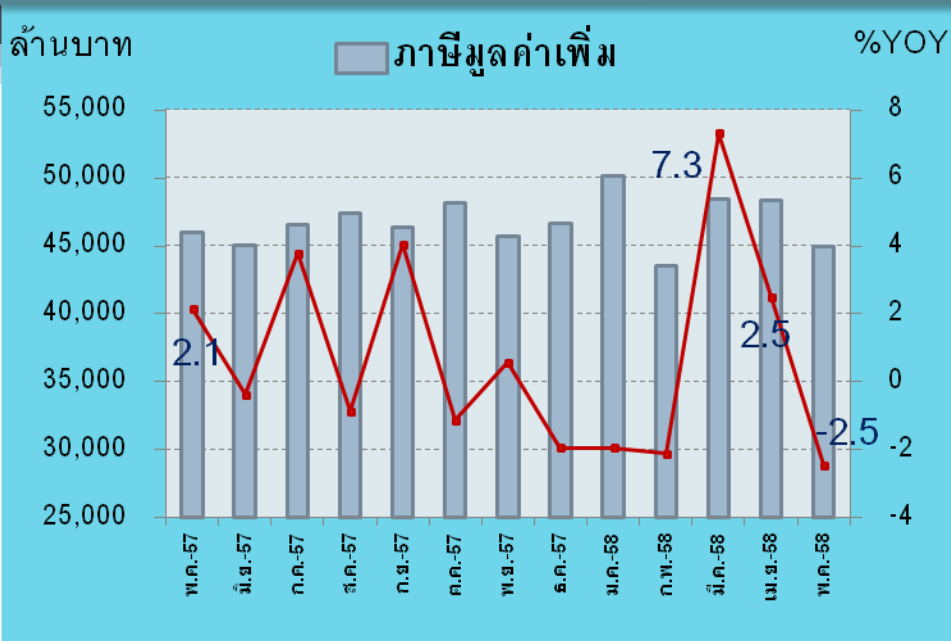
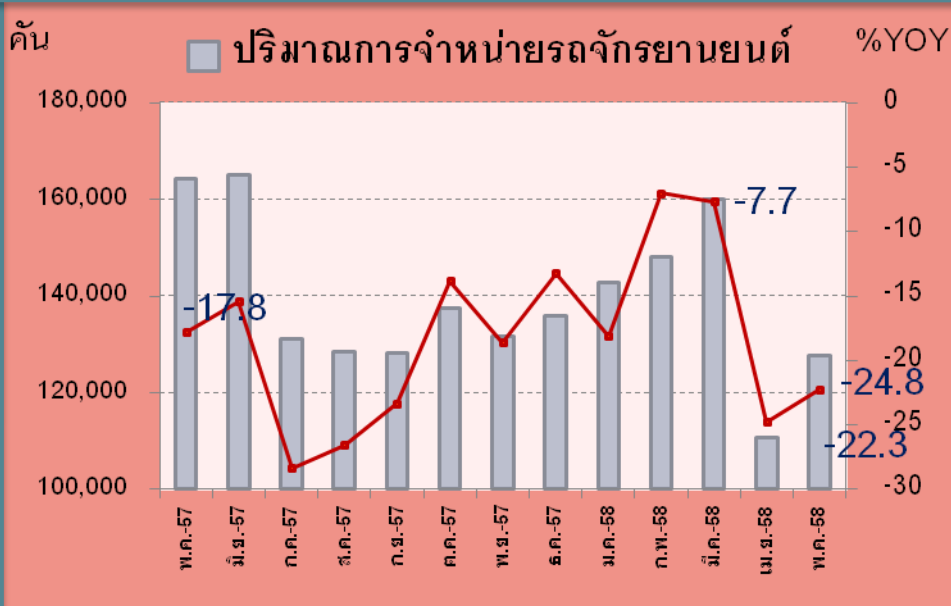
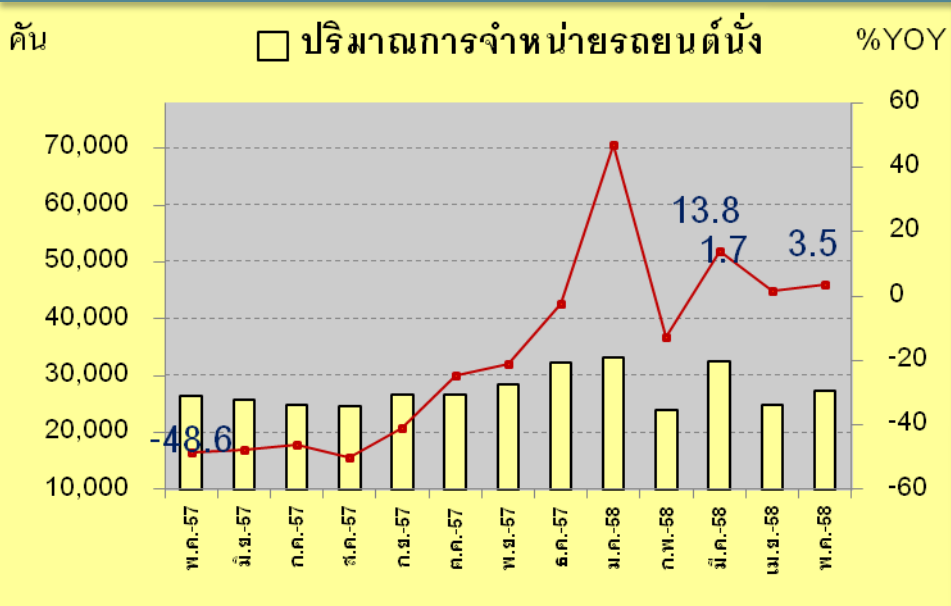
ประจำเดือนพฤษภาคม 2558



ภาวะเศรษฐกิจในภาพรวม

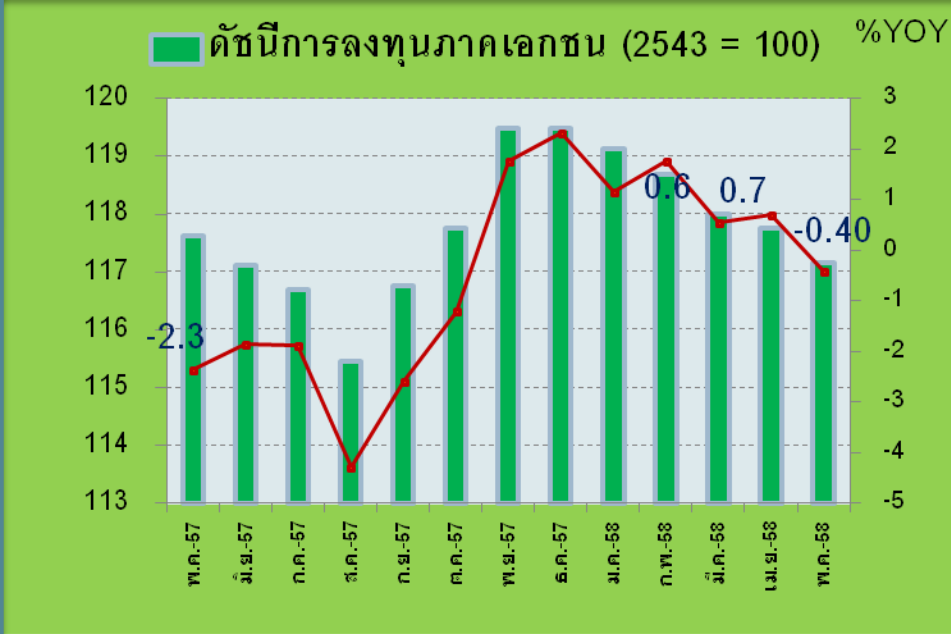
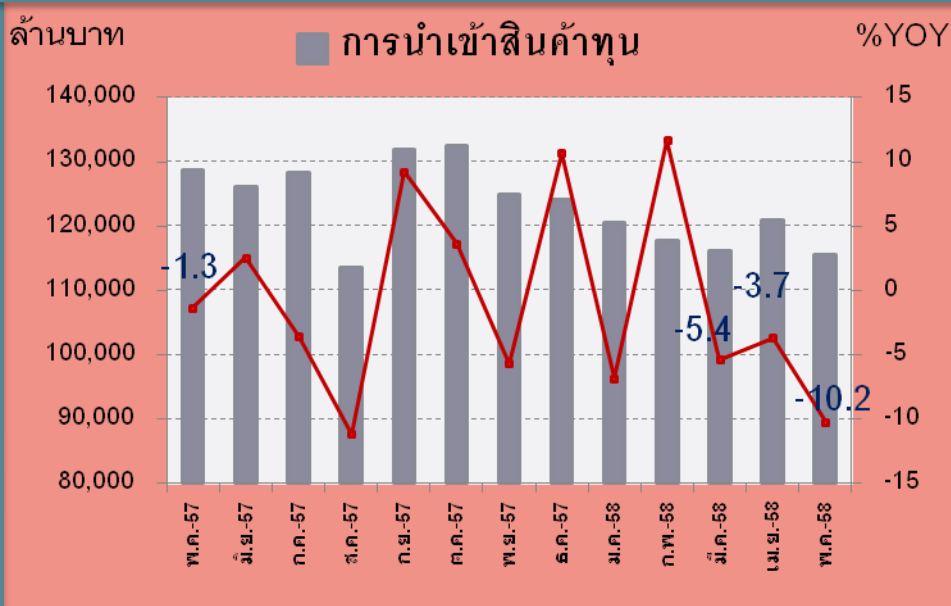
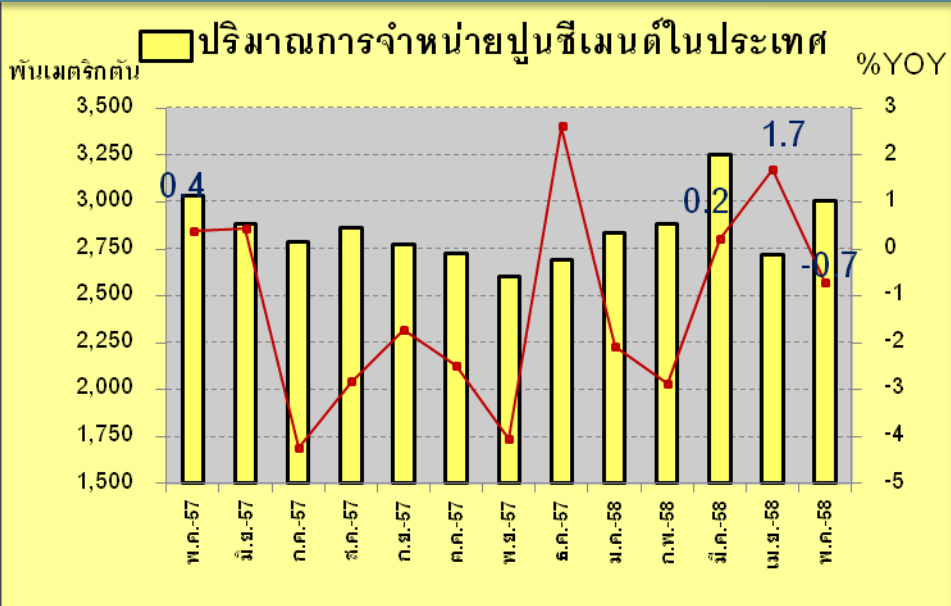
เดือนพฤษภาคม 2558

ภาวะเศรษฐกิจ ด้านยอดจำหน่าย



—●— อัตราการเจริญเติบโตเมื่อเทียบกับช่วงเวลาเดียวกันของปีที่ผ่านมา

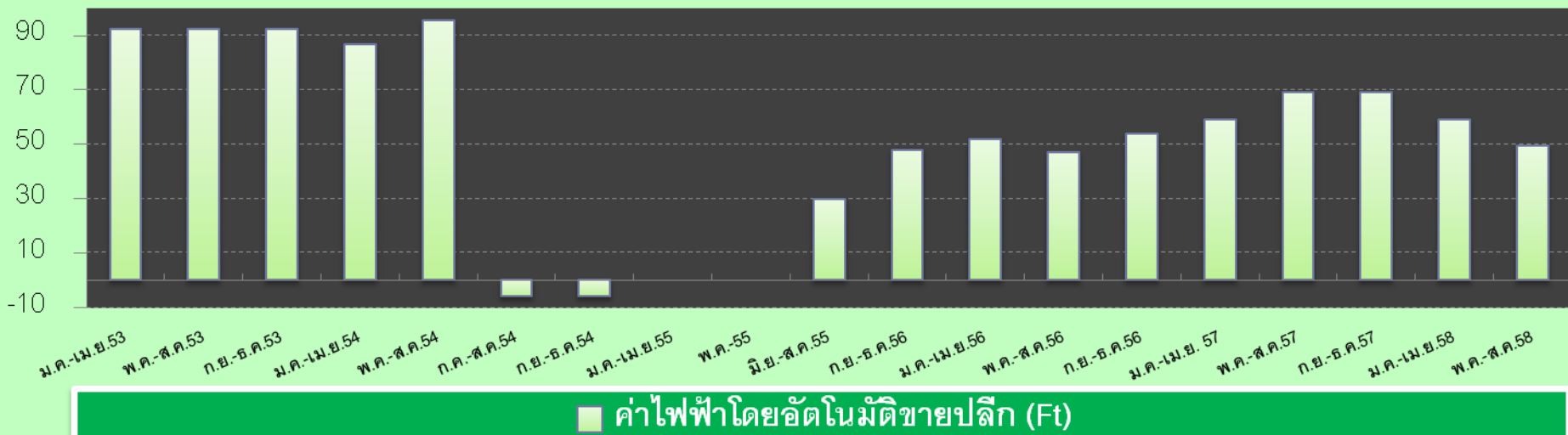
ภาวะเศรษฐกิจ ด้านการลงทุน



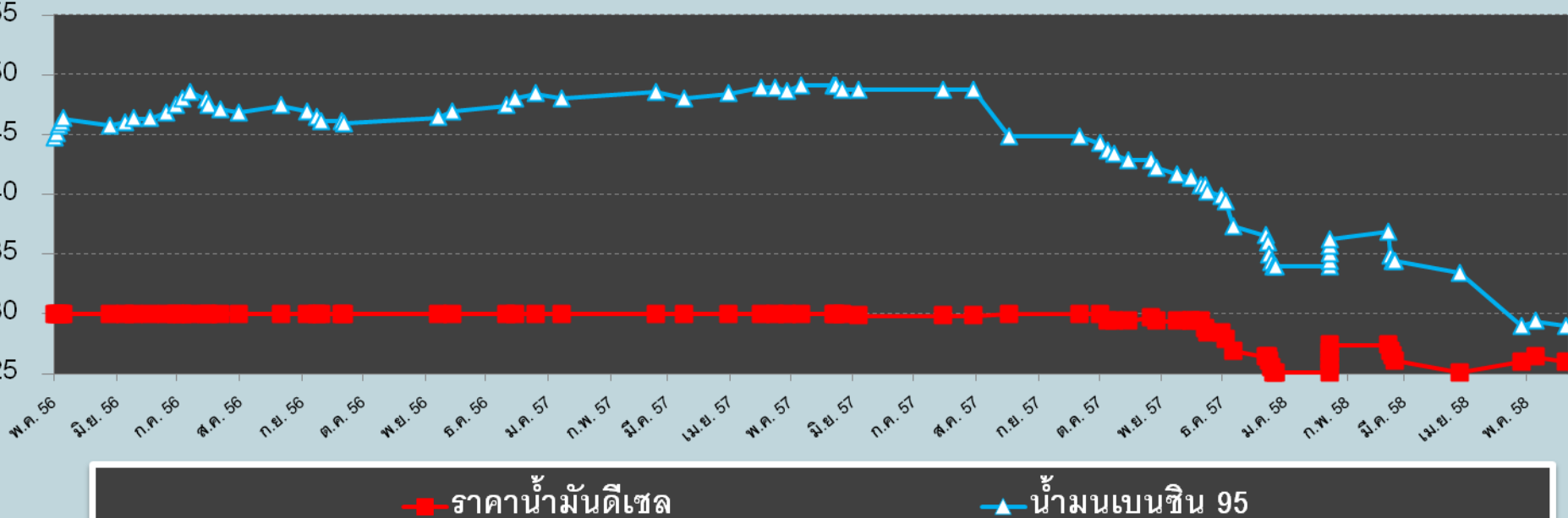
—●— อัตราการเจริญเติบโตเมื่อเทียบกับช่วงเวลาเดียวกันของปีที่ผ่านมา

ภาวะเศรษฐกิจ ด้านต้นทุน

สตางค์/หน่วย



บาท/ลิตร



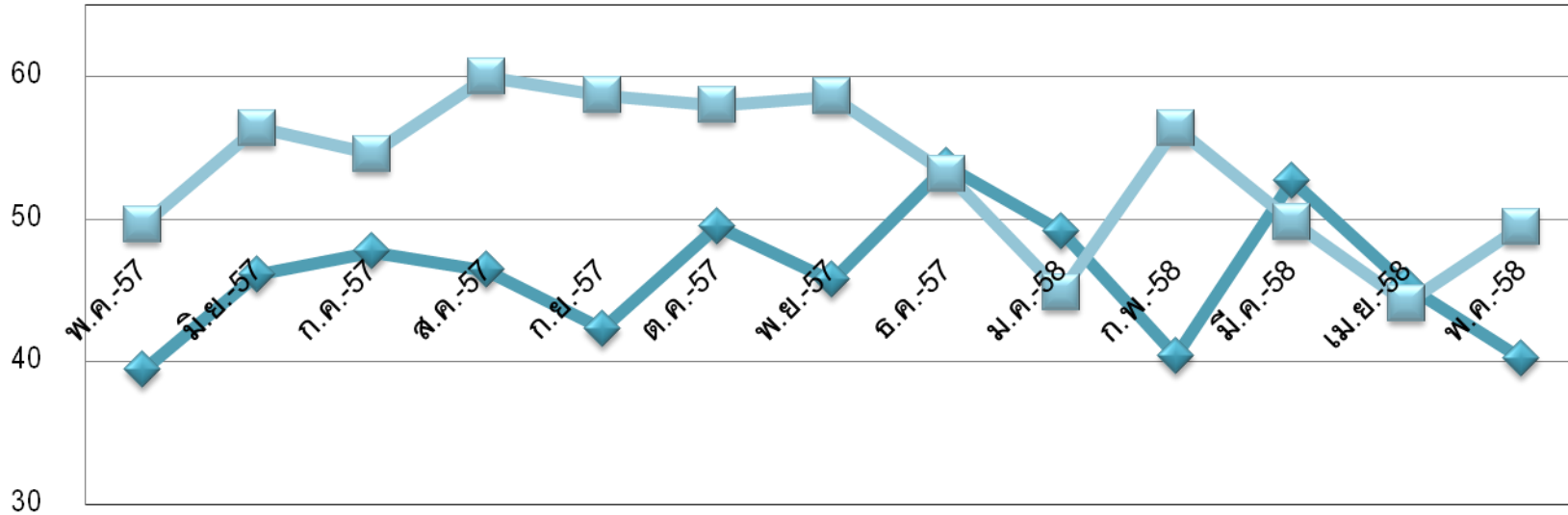
ดัชนีความเชื่อมั่นผู้ประกอบการภาคการค้าและบริการ

ประจำเดือนพฤษภาคม 2558

ดัชนีความเชื่อมั่น TSSI (SMEs+LE)

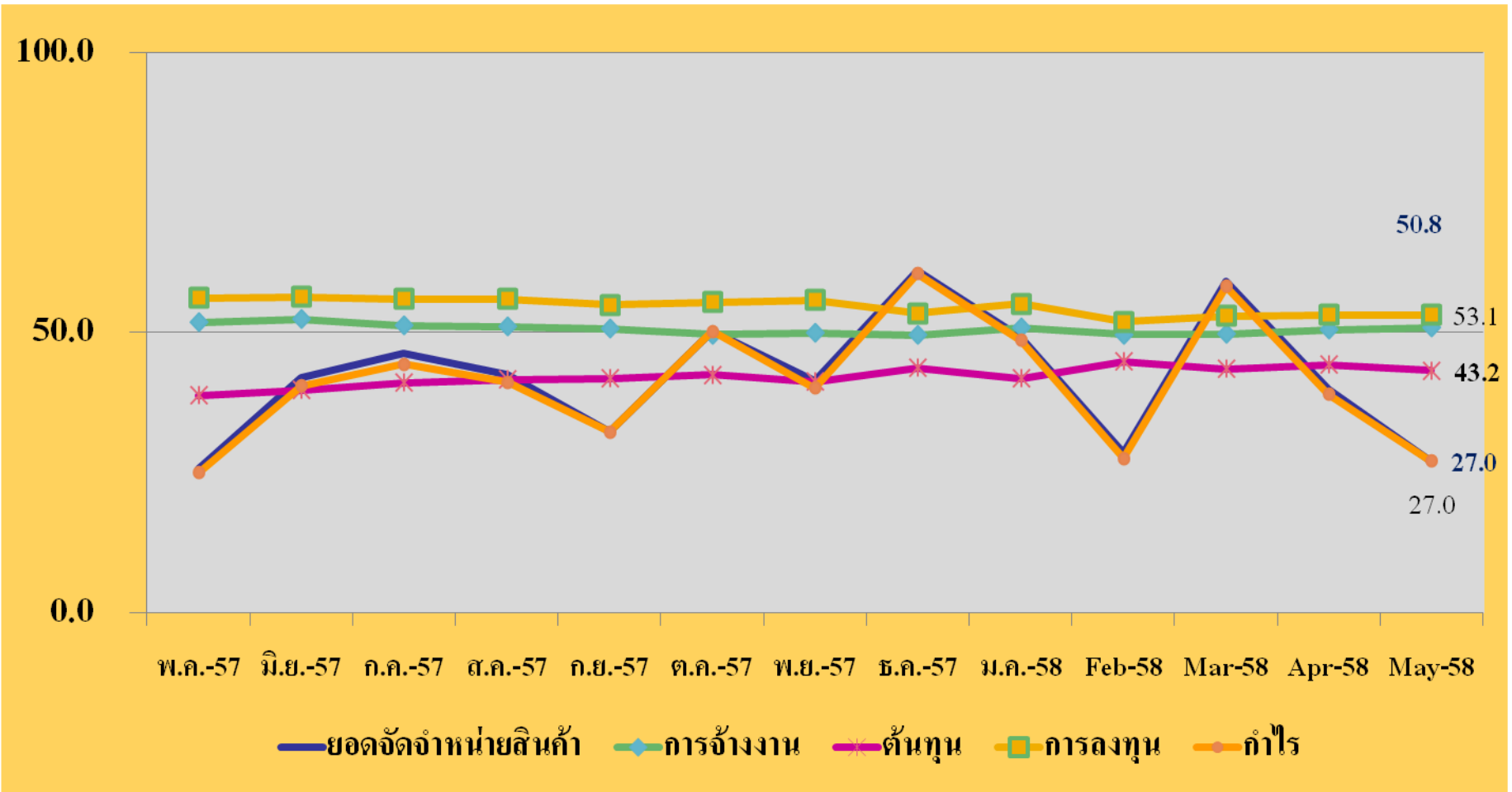
ภาคธุรกิจ	พ.ค.-57		เม.ย.-58		พ.ค.-58		ผลต่างเทียบกับเดือนก่อน		ผลต่างเทียบกับเดือนเดียวกันของปีก่อน	
	M	F3	M	F3	M	F3	M	F3	M	F3
รวมค้า+บริการ	39.4	49.6	45.3	44.1	40.2	49.5	-5.1	5.4	0.8	-0.1
ค้าส่ง+ค้าปลีก	39.8	49.8	44.4	45.1	40.8	50.0	-3.6	4.9	1.0	0.2
ค้าส่ง	42.0	50.8	44.3	51.2	46.5	51.1	2.2	-0.1	4.5	0.3
ค้าปลีก	39.0	49.5	44.4	43.0	38.8	49.6	-5.6	6.6	-0.2	0.1
บริการ	38.8	49.2	46.9	42.5	39.2	48.5	-7.7	6.0	0.4	-0.7

ดัชนีความเชื่อมั่น TSSI (SMEs+LE) พ.ค.57- พ.ค.58



	พ.ค.-57	มิ.ย.-57	ก.ค.-57	ส.ค.-57	ก.ย.-57	ต.ค.-57	พ.ย.-57	ธ.ค.-57	ม.ค.-58	ก.พ.-58	มี.ค.-58	เม.ย.-58	พ.ค.-58
◆ TSSI เดือนปัจจุบัน	39.4	46.1	47.7	46.4	42.3	49.5	45.7	53.7	49.1	40.4	52.7	45.3	40.2
■ TSSI 3 เดือนข้างหน้า	49.6	56.4	54.6	60.0	58.7	58.0	58.6	53.2	44.9	56.4	49.8	44.1	49.5

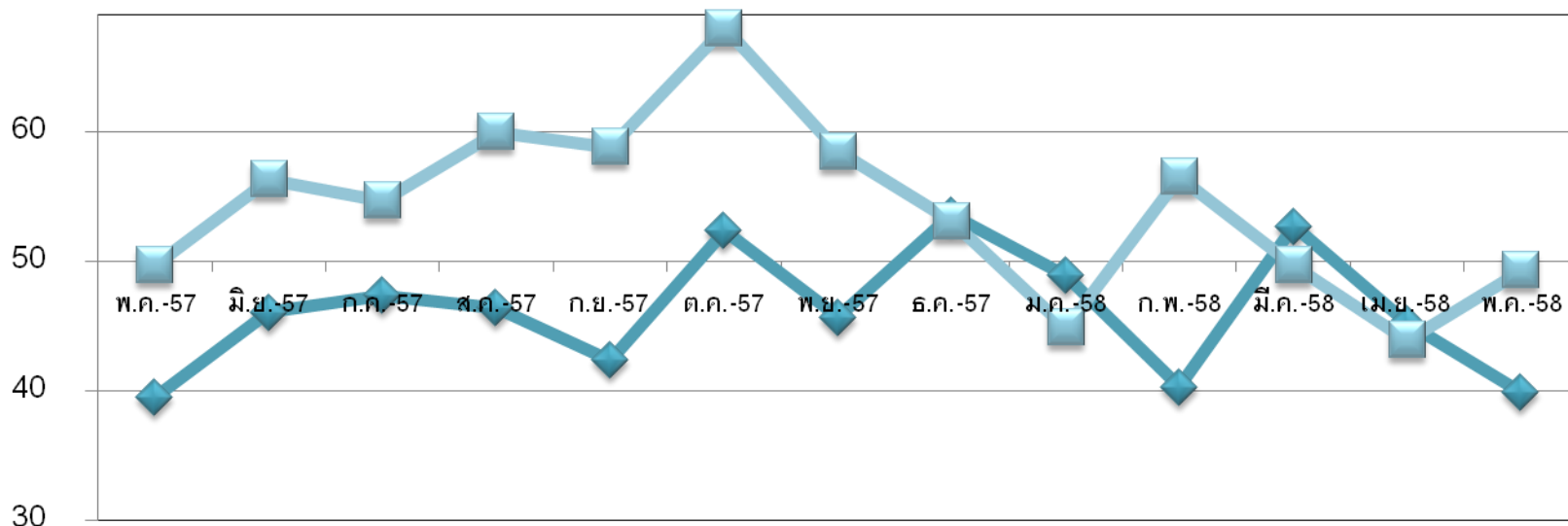
ดัชนีความเชื่อมั่น TSSI (SMEs+LE) แยกตามองค์ประกอบ



ดัชนีความเชื่อมั่น TSSI (SMEs)

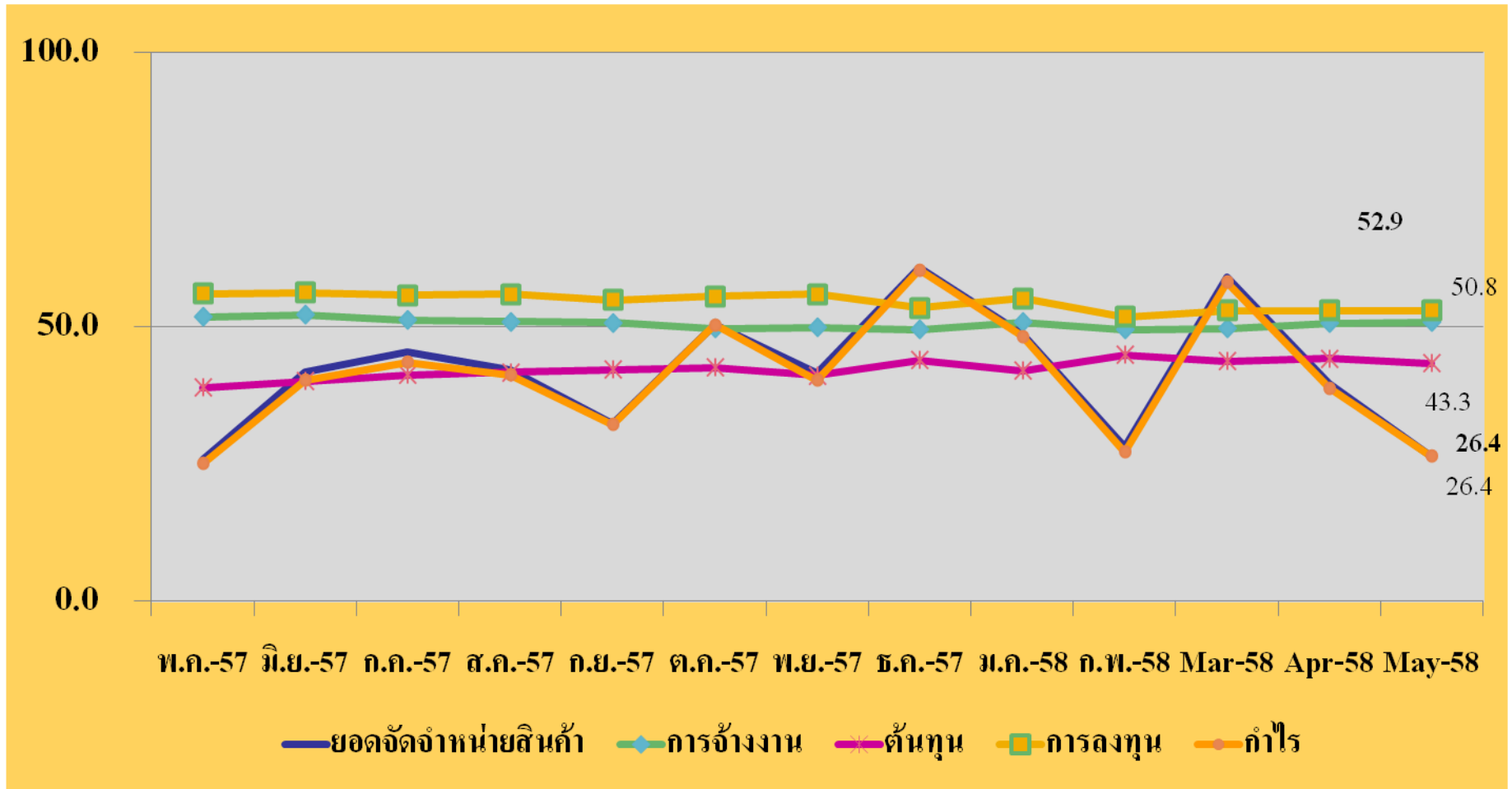
ภาคธุรกิจ	พ.ค.-57		เม.ย.-58		พ.ค.-58		ผลต่างเทียบกับเดือนก่อน		ผลต่างเทียบกับเดือนเดียวกันของปีก่อน	
	M	F3	M	F3	M	F3	M	F3	M	F3
รวมค้า+บริการ	39.5	49.7	45.2	43.9	39.9	49.3	-5.3	5.4	0.4	-0.4
ค้าส่ง+ค้าปลีก	39.9	50.0	44.3	44.9	40.5	49.9	-3.8	5.0	0.6	-0.1
ค้าส่ง	42.0	50.8	44.2	50.8	46.2	50.7	2.0	-0.1	4.2	-0.1
ค้าปลีก	39.1	49.6	44.3	42.8	38.5	49.6	-5.8	6.8	-0.6	0.0
บริการ	38.7	49.3	46.7	42.4	39.0	48.4	-7.7	6.0	0.3	-0.9

ดัชนีความเชื่อมั่น TSSI (SMEs) พ.ค.57- พ.ค.58



	พ.ค.-57	มิ.ย.-57	ก.ค.-57	ส.ค.-57	ก.ย.-57	ต.ค.-57	พ.ย.-57	ธ.ค.-57	ม.ค.-58	ก.พ.-58	มี.ค.-58	เม.ย.-58	พ.ค.-58
◆ TSSI เดือนปัจจุบัน	39.5	46.1	47.4	46.4	42.4	52.4	45.7	53.6	48.9	40.3	52.7	45.2	39.9
■ TSSI 3 เดือนข้างหน้า	49.7	56.3	54.7	60.0	58.8	68.0	58.5	53.1	44.9	56.5	49.7	43.9	49.3

ดัชนีความเชื่อมั่น TSSI (SMEs) แยกตามองค์ประกอบ



ความเชื่อมั่นต่อเศรษฐกิจประเทศ (SMEs)

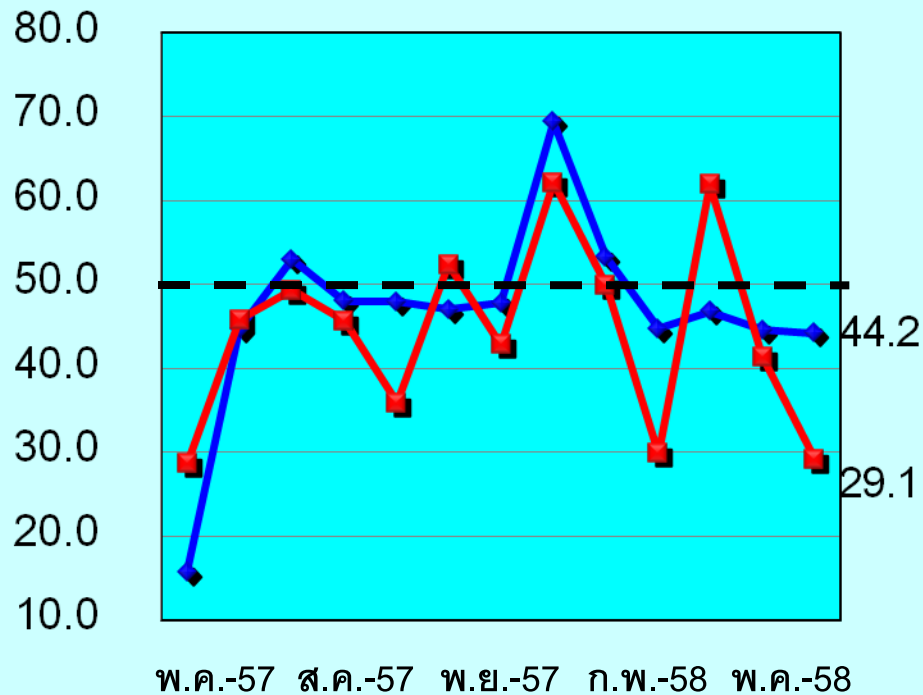
ภาคธุรกิจ	พ.ค.-57		เม.ย.-58		พ.ค.-58		ผลต่างเทียบกับเดือนก่อน		ผลต่างเทียบกับเดือนเดียวกันของปีก่อน	
	M	F3	M	F3	M	F3	M	F3	M	F3
รวมค้า+บริการ	15.7	48.2	44.6	47.5	44.2	49.8	-0.4	2.3	28.5	1.6
ค้าส่ง+ค้าปลีก	19.3	49.4	44.8	48.7	44.9	50.1	0.1	1.4	25.6	0.7
ค้าส่ง	27.0	53.5	41.4	49.3	43.5	50.0	2.1	0.7	16.5	-3.5
ค้าปลีก	16.4	47.9	46.0	48.4	45.4	50.1	-0.6	1.7	29.0	2.2
บริการ	9.7	46.3	44.3	45.7	43.1	49.3	-1.2	3.6	33.4	3.0

ความเชื่อมั่นต่อธุรกิจตน (SMEs)

ภาคธุรกิจ	พ.ค.57		เม.ย.-58		พ.ค.-58		ผลต่างเทียบกับเดือนก่อน		ผลต่างเทียบกับเดือนเดียวกันของปีก่อน	
	M	F3	M	F3	M	F3	M	F3	M	F3
รวมค้า+บริการ	28.6	50.6	41.4	35.1	29.1	48.2	-12.3	13.1	0.5	-2.4
ค้าส่ง+ค้าปลีก	30.9	52.0	40.1	38.1	31.1	49.5	-9.0	11.4	0.2	-2.5
ค้าส่ง	36.4	55.6	39.0	52.6	45.3	49.0	6.3	-3.6	8.9	-6.6
ค้าปลีก	28.8	50.6	40.5	33.1	26.2	49.6	-14.3	16.5	-2.6	-1.0
บริการ	24.9	48.4	43.6	30.1	25.9	46.2	-17.7	16.1	1.0	-2.2

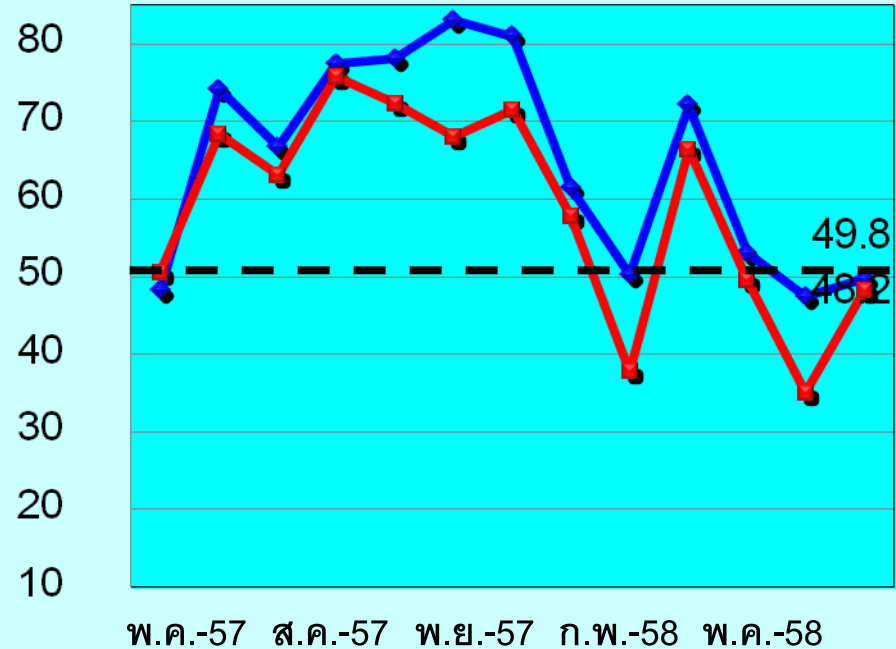
ดัชนีความเชื่อมั่นต่อเศรษฐกิจประเทศและธุรกิจตนเอง

ดัชนีปัจจุบัน



◆ ประเทศ ■ ธุรกิจตนเอง

ดัชนีคาดการณ์



◆ ประเทศ ■ ธุรกิจตนเอง

การเปลี่ยนแปลงของค่าดัชนีรายธุรกิจภาคการค้าส่ง

ดัชนี	พ.ค.-57		เม.ย.-58		พ.ค.-58		ผลต่างเทียบกับเดือนก่อน		ผลต่างเทียบกับเดือนเดียวกันของปีก่อน	
	M	F3	M	F3	M	F3	M	F3	M	F3
1.ภาคการค้าส่ง	42.0	50.8	44.2	50.8	46.2	50.7	2.0	-0.1	4.2	-0.1
1.1 สินค้าเกษตร	43.7	51.9	44.9	54.8	51.1	51.0	6.2	-3.8	7.4	-0.9
1.2 สินค้าอุปโภค/ บริโภค	40.2	48.8	48.2	46.2	41.6	51.4	-6.6	5.2	1.4	2.6
1.3 วัสดุก่อสร้าง	42.9	52.6	39.7	52.0	46.5	49.7	6.8	-2.3	3.6	-2.9

การเปลี่ยนแปลงของค่าดัชนีรายธุรกิจภาคการค้าปลีก

ดัชนี	พ.ค.-57		เม.ย.-58		พ.ค.-58		ผลต่าง เทียบกับ เดือนก่อน		ผลต่าง เทียบกับ เดือน เดียวกัน ของปีก่อน	
	M	F3	M	F3	M	F3	M	F3	M	F3
2.ภาคการค้าปลีก	39.1	49.6	44.3	42.8	38.5	49.6	-5.8	6.8	-0.6	0.0
2.1 รถยนต์ รถจักรยานยนต์	37.2	48.6	38.8	47.9	41.1	50.9	2.3	3.0	3.9	2.3
2.2 ร้านค้าปลีก (สมัยใหม่)	40.8	50.2	46.3	40.7	37.8	49.8	-8.5	9.1	-3.0	-0.4
2.3 ร้านค้าปลีก (ดั้งเดิม)	41.2	49.9	45.7	42.6	39.2	48.3	-6.5	5.7	-2.0	-1.6
2.4 สถานีบริการน้ำมัน	35.7	49.9	47.0	38.6	34.7	50.3	-12.3	11.7	-1.0	0.4

การเปลี่ยนแปลงของค่าดัชนีรายธุรกิจภาคบริการ

ดัชนี	พ.ค.-57		เม.ย.-58		พ.ค.-58		ผลต่าง เทียบกับ เดือนก่อน		ผลต่าง เทียบกับ เดือน เดียวกัน ของปีก่อน	
	M	F3	M	F3	M	F3	M	F3	M	F3
3.ภาคบริการ	38.7	49.3	46.7	42.4	39.0	48.4	-7.7	6.0	0.3	-0.9
3.1 การก่อสร้าง	44.8	49.1	40.0	56.6	53.2	50.5	13.2	-6.1	8.4	1.4
3.2 กิจกรรม อสังหาริมทรัพย์	44.3	49.7	48.7	45.7	46.2	48.8	-2.5	3.1	1.9	-0.9
3.3 บริการด้านสุขภาพ/ความงาม	41.5	50.2	43.3	45.7	37.5	50.0	-5.8	4.3	-4.0	-0.2
3.4 การท่องเที่ยว	33.9	48.6	48.2	38.0	36.2	47.6	-12.0	9.6	2.3	-1.0

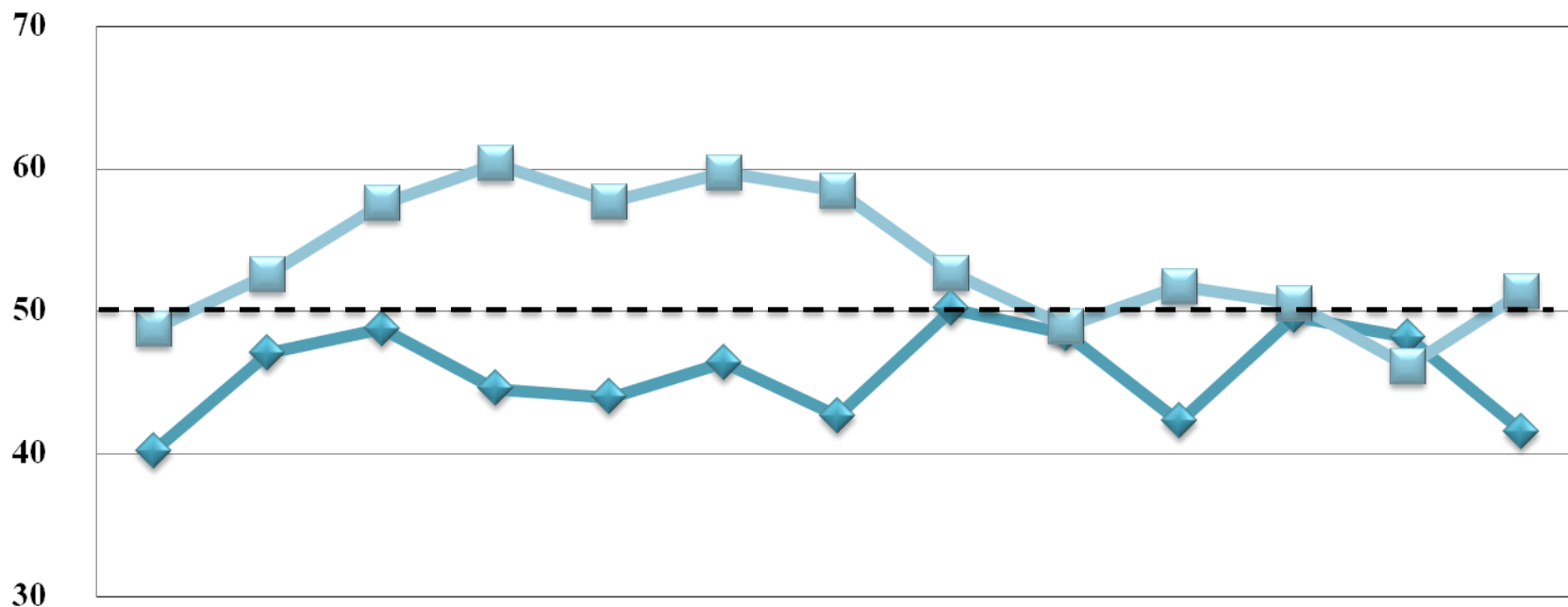
การเปลี่ยนแปลงของค่าดัชนีรายธุรกิจภาคบริการ (ต่อ)

ดัชนี	พ.ค.-57		เม.ย.-58		พ.ค.-58		ผลต่าง เทียบกับ เดือนก่อน		ผลต่าง เทียบกับ เดือน เดียวกัน ของปีก่อน	
	M	F3	M	F3	M	F3	M	F3	M	F3
3.5 สันทนาการ วัฒนธรรม การกีฬา	38.9	49.1	48.2	40.6	36.9	47.1	-11.3	6.5	-2.0	-2.0
3.6 ด้านการขนส่งสินค้า	34.7	50.7	47.6	33.7	33.1	48.2	-14.5	14.5	-1.6	-2.5
3.7 ขนส่งมวลชน	32.4	50.0	50.0	31.4	31.4	48.9	-18.6	17.5	-1.0	-1.1
3.8 โรงแรม/เกสต์เฮาส์/บังกะโล	35.7	47.4	50.0	40.4	36.7	46.3	-13.3	5.9	1.0	-1.1
3.9 ร้านอาหาร/ภัตตาคาร	39.1	49.6	45.2	43.0	36.0	49.2	-9.2	6.2	-3.1	-0.4

กลุ่มธุรกิจที่นำมาพิจารณาในเดือนนี้

- **กิจการค้าส่งสินค้าอุปโภคบริโภค (ลดลง 6.6)**
- **กิจการค้าปลีกน้ำมัน (ลดลง 12.3)**
- **กิจการบริการด้านการขนส่งสินค้าและขนส่ง
มวลชน (ลดลง 14.5 และ ลดลง 18.6 ตามลำดับ)**

กิจการภาคค้าส่งสินค้าอุปโภคบริโภค

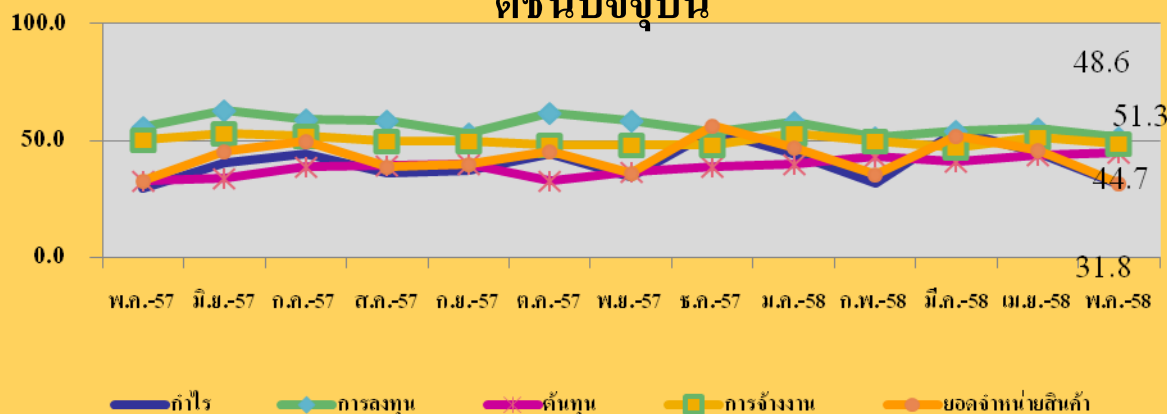


	พ.ค.-57	มิ.ย.-57	ก.ค.-57	ส.ค.-57	ก.ย.-57	ต.ค.-57	พ.ย.-57	ธ.ค.-57	ม.ค.-58	ก.พ.-58	มี.ค.-58	เม.ย.-58	พ.ค.-58
◆ เดือนปัจจุบัน	40.2	47.1	48.8	44.6	44.0	46.4	42.7	50.2	48.5	42.3	49.7	48.2	41.6
■ 3 เดือนข้างหน้า	48.8	52.6	57.6	60.4	57.7	59.8	58.5	52.7	49.0	51.8	50.6	46.2	51.4

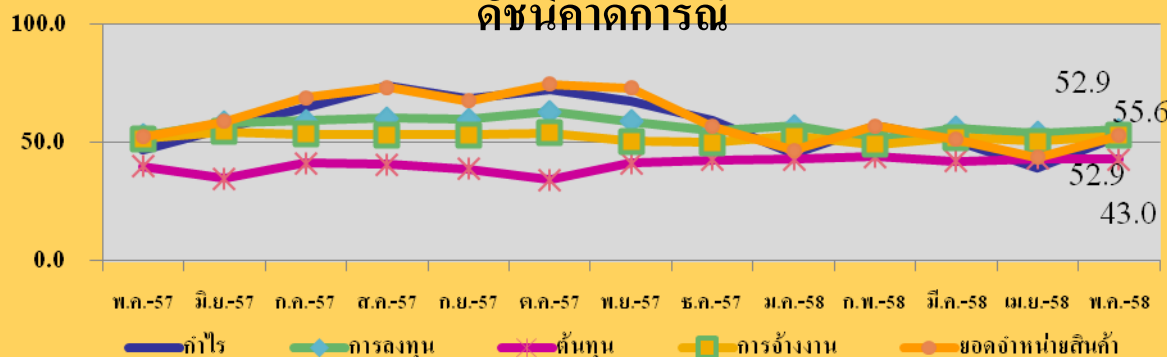
สาเหตุการปรับตัวของค่าดัชนีความเชื่อมั่น

ภาคค้าส่งสินค้าอุปโภคบริโภค

ดัชนีปัจจุบัน



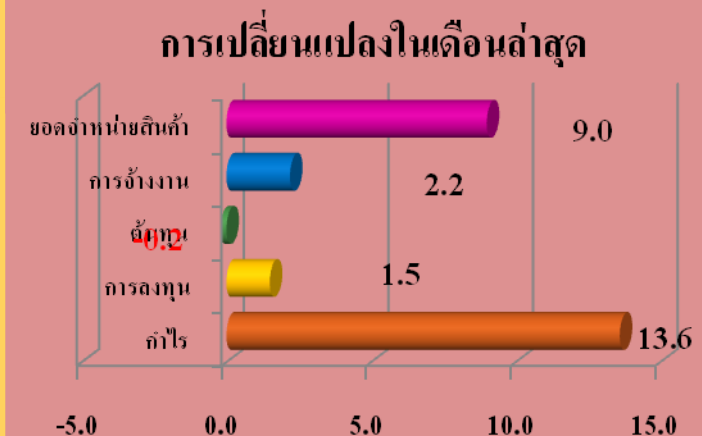
ดัชนีคาดการณ์



การเปลี่ยนแปลงในเดือนล่าสุด

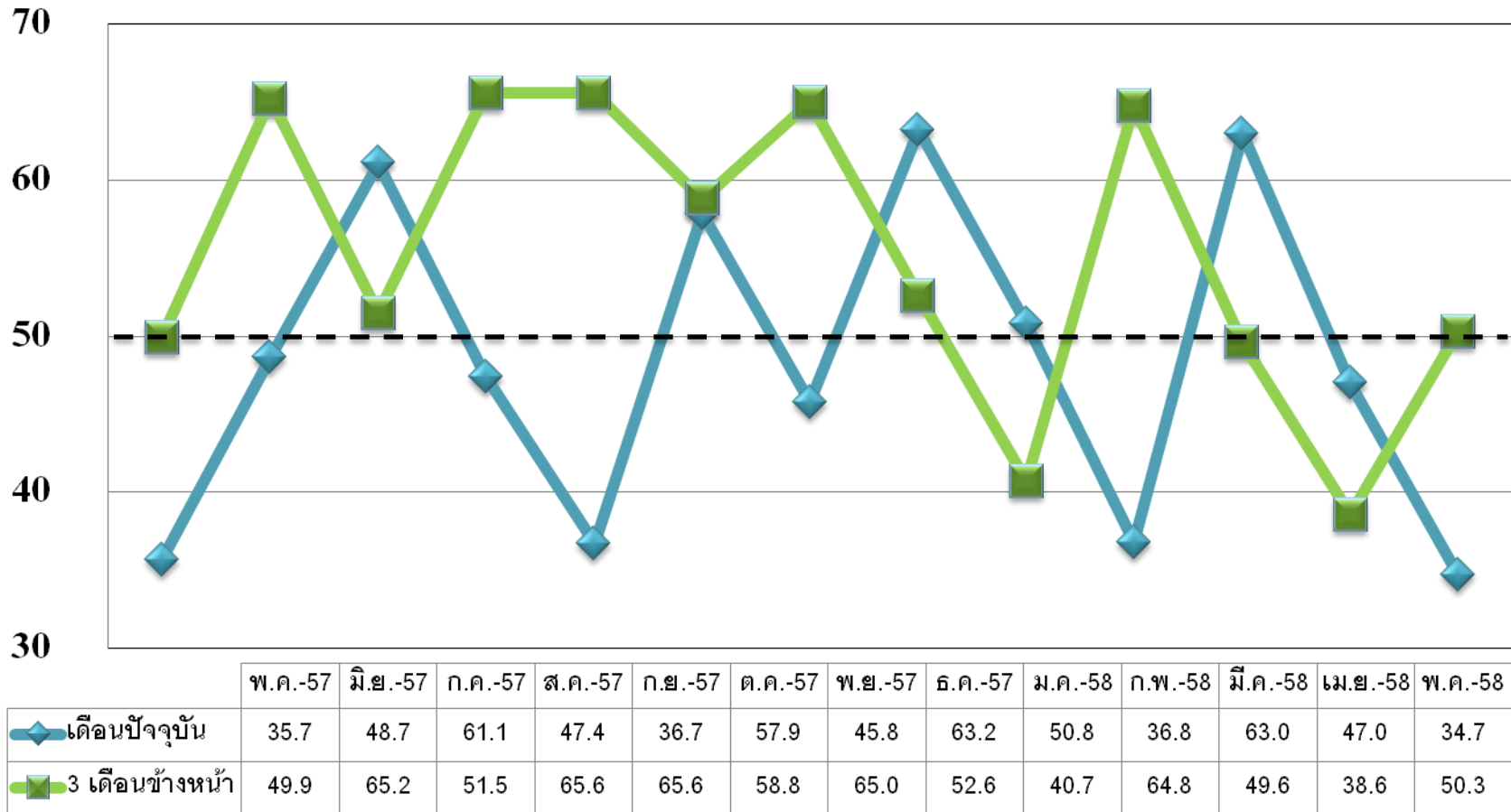


การเปลี่ยนแปลงในเดือนล่าสุด



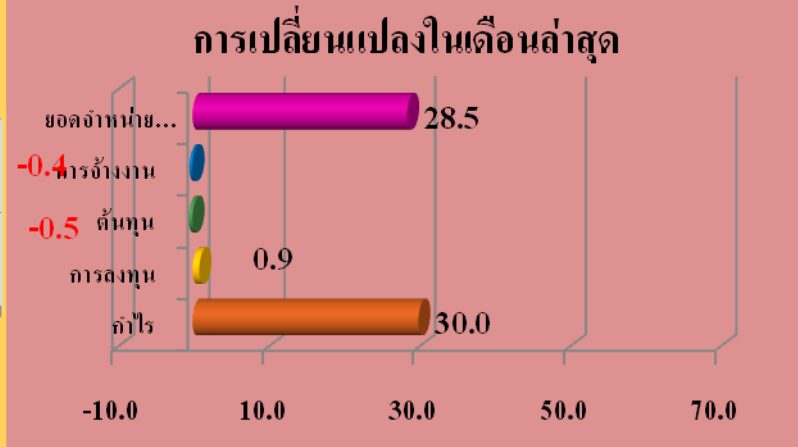
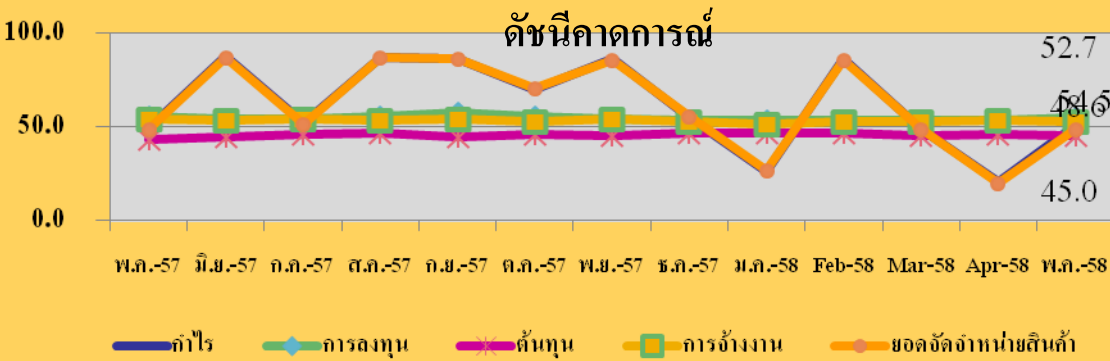
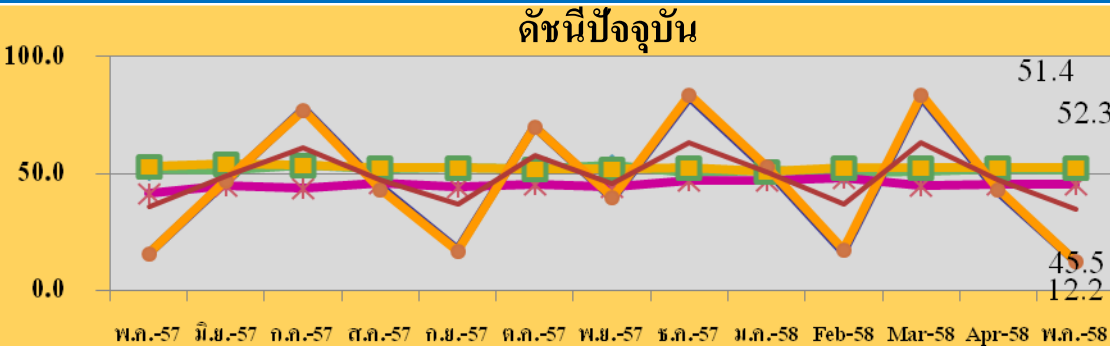
ดัชนีความเชื่อมั่นของผู้ประกอบการ SMEs กิจกรรมค้าส่งสินค้าอุปโภคบริโภคในปัจจุบันปรับตัวในทิศทางที่ลดลง จากสถานการณ์ด้านการบริโภคในประเทศยังคงซบเซาต่อเนื่อง โดยดัชนีอุปโภคบริโภคภาคเอกชนเดือนพฤษภาคมปรับตัวลดลงร้อยละ 0.42 จากช่วงเดียวกันของปีก่อน และลดลงร้อยละ 5.98 จากเดือนที่ผ่านมา เป็นผลจากเกษตรกรมีรายได้ลดลงต่อเนื่อง โดยในเดือนพฤษภาคมเกษตรกรมีรายได้หดตัวลงร้อยละ 11.17 จากการที่ดัชนีราคาสินค้าเกษตรสำคัญและดัชนีผลผลิตสินค้าเกษตรเดือนพฤษภาคมปรับตัวลดลงร้อยละ 5.17 และ 6.33 เมื่อเทียบกับช่วงเดียวกันของปีก่อน อีกทั้งเป็นช่วงเปิดภาคการศึกษาสถานการณ์ด้านการบริโภคจะชะลอตัวลงตามปกติ ขณะที่ค่าดัชนีความเชื่อมั่นคาดการณ์ 3 เดือนข้างหน้าปรับตัวในทิศทางที่เพิ่มขึ้นเมื่อเทียบกับค่าดัชนีความเชื่อมั่นในเดือนที่ผ่านมาเนื่องจากผู้ประกอบการมองว่าภาวะเศรษฐกิจน่าจะปรับตัวดีขึ้นจากการที่หน่วยงานภาครัฐจะเร่งเบิกจ่ายงบลงทุนในโครงการต่างๆ ซึ่งจะมีส่วนช่วยให้มีเม็ดเงินเข้ามากระตุ้นเศรษฐกิจเพิ่มมากขึ้น ค่าเงินบาทที่มีแนวโน้มอ่อนค่าลงจะส่งผลดีต่อการส่งออกในช่วงเวลาดังกล่าว สถานการณ์ด้านการท่องเที่ยวที่ปรับตัวดีขึ้น และต้นทุนค่าไฟฟ้าฐาน (ft) ที่ปรับตัวลดลง

กิจการภาคค้าปลีกน้ำมัน



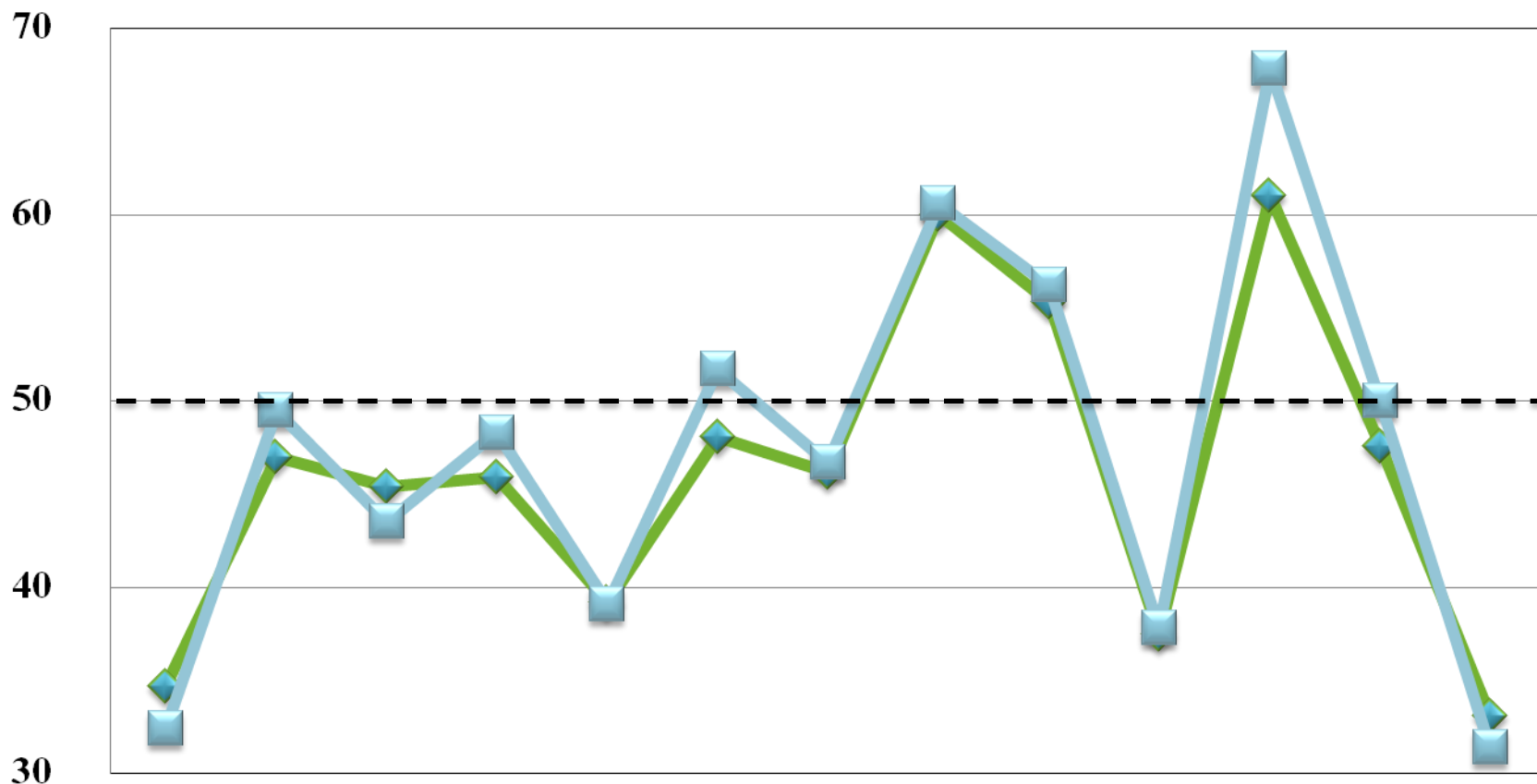
สาเหตุการปรับตัวของค่าดัชนีความเชื่อมั่น

ธุรกิจค้าปลีกน้ำมัน



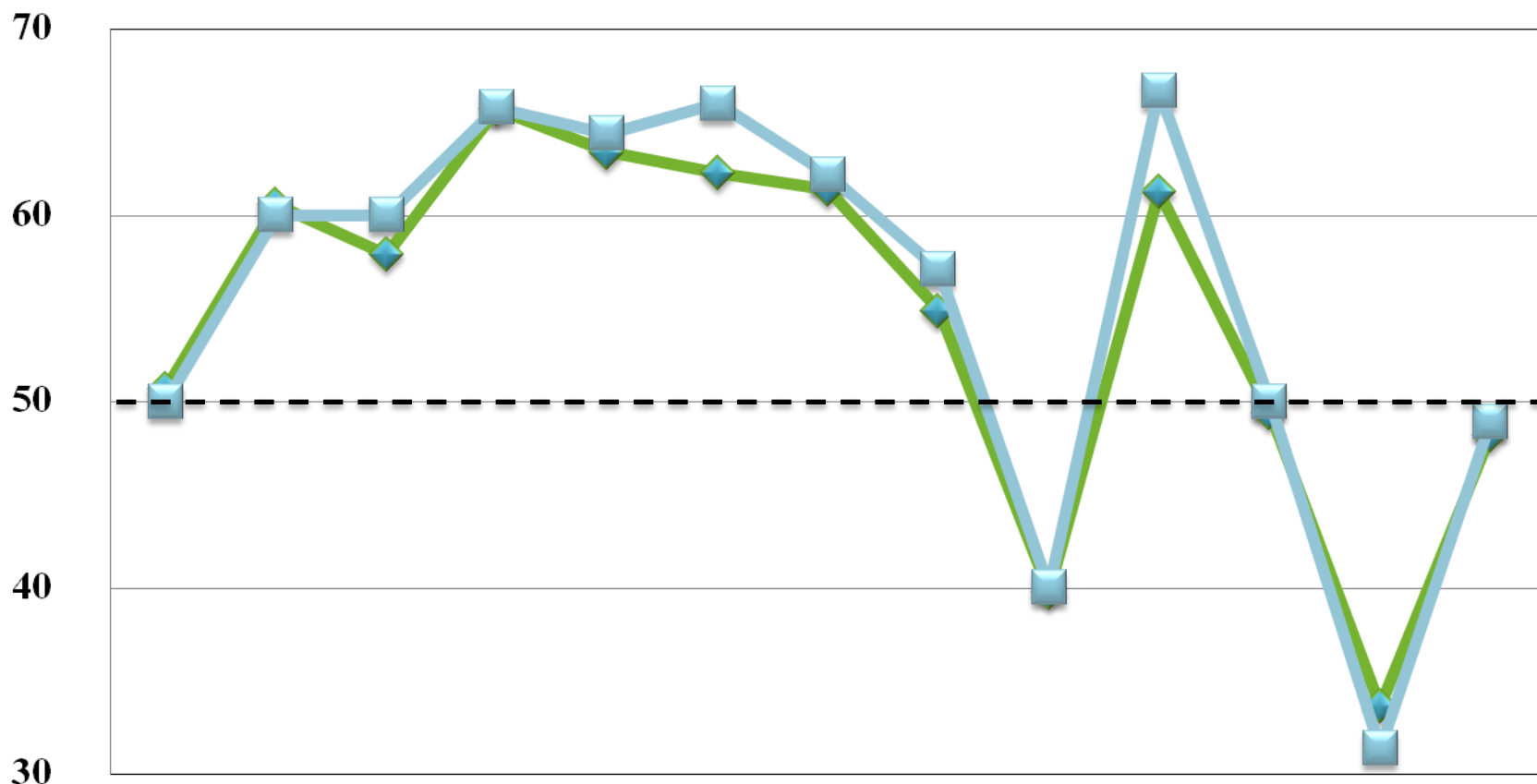
ค่าดัชนีความเชื่อมั่นของผู้ประกอบการ SMEs กิจกรรมค้าปลีกน้ำมันในปัจจุบันปรับตัวในทิศทางที่ลดลงเนื่องจากสถานการณ์เศรษฐกิจในภาพรวมของประเทศยังอยู่ในภาวะซบเซา รวมถึงสถานการณ์ด้านการบริโภคที่ยังคงอยู่ในภาวะซบเซาต่อเนื่อง โดยดัชนีอุปโภคบริโภคภาคเอกชนเดือนพฤษภาคมปรับตัวลดลงร้อยละ 0.42 จากช่วงเดียวกันของปีก่อน และลดลงร้อยละ 5.98 จากเดือนที่ผ่านมา นอกจากนี้สถานการณ์ภาคการเกษตรในเดือนพฤษภาคมเกษตรกรมีรายได้หดตัวลงร้อยละ 11.17 เมื่อเทียบกับช่วงเดียวกันของปีก่อน เป็นปัจจัยซ้ำเติมการบริโภคให้ฟื้นตัวช้าลงไปอีก อีกทั้งราคาน้ำมันขายปลีกเบนซิน 95 และดีเซลในเดือนพฤษภาคมปรับเพิ่มขึ้น 0.70 และ 0.50 บาทต่อลิตรตามลำดับ ขณะที่ค่าดัชนีความเชื่อมั่นคาดการณ์ 3 เดือนข้างหน้าปรับตัวในทิศทางที่เพิ่มขึ้นเนื่องจากผู้ประกอบการคาดว่าสถานการณ์เศรษฐกิจของประเทศในระยะต่อไปน่าจะปรับตัวดีขึ้นจากการเร่งการเบิกจ่ายงบประมาณโดยเฉพาะงบลงทุนในโครงการต่างๆ ของรัฐบาล ซึ่งจะมีส่วนช่วยให้มีเม็ดเงินเข้ามากระตุ้นเศรษฐกิจก่อให้เกิดการจ้างงานและการบริโภคเพิ่มมากขึ้น อีกทั้งการส่งออกน่าจะเริ่มได้รับผลดีจากการอ่อนตัวของค่าเงินบาท ซึ่งจะมีส่วนให้สถานการณ์การบริโภคน้ำมันปรับตัวดีขึ้น

กิจการบริการด้านการขนส่งสินค้าและขนส่งมวลชน (ปัจจุบัน)



	พ.ค.-57	มิ.ย.-57	ก.ค.-57	ส.ค.-57	ก.ย.-57	ต.ค.-57	พ.ย.-57	ธ.ค.-57	ม.ค.-58	ก.พ.-58	มี.ค.-58	เม.ย.-58	พ.ค.-58
ขนส่งสินค้า	34.7	47.0	45.4	45.9	39.2	48.1	46.2	60.0	55.3	37.5	61.0	47.6	33.1
ขนส่งมวลชน	32.4	49.5	43.5	48.3	39.1	51.7	46.7	60.6	56.2	37.8	67.8	50.0	31.4

กิจการบริการด้านการขนส่งสินค้า และขนส่งมวลชน (ภาคการณ้)

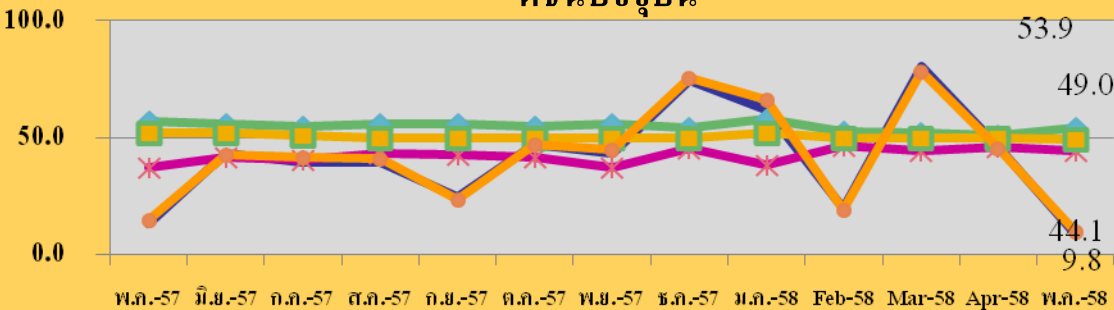


	พ.ค.-57	มิ.ย.-57	ก.ค.-57	ส.ค.-57	ก.ย.-57	ต.ค.-57	พ.ย.-57	ธ.ค.-57	ม.ค.-58	ก.พ.-58	มี.ค.-58	เม.ย.-58	พ.ค.-58
ขนส่งสินค้า	50.7	60.6	57.9	65.7	63.4	62.3	61.4	54.9	39.8	61.3	49.4	33.7	48.2
ขนส่งมวลชน	50.0	60.0	60.0	65.8	64.4	66.0	62.2	57.1	40.0	66.7	50.0	31.4	48.9

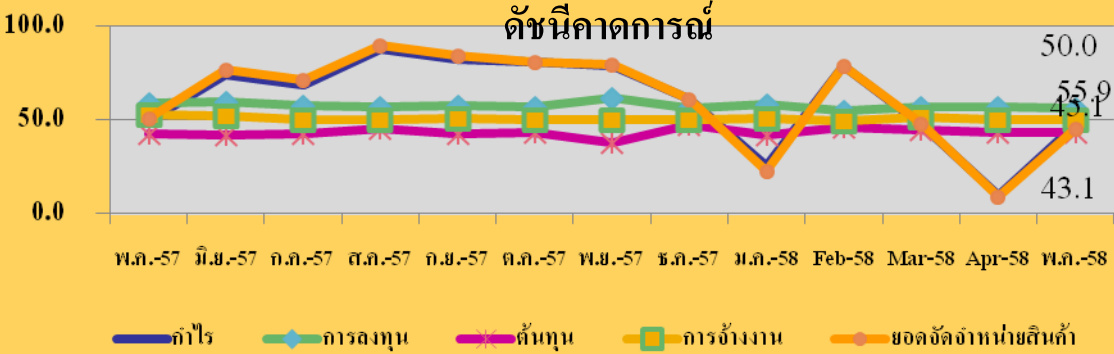
สาเหตุการปรับตัวของค่าดัชนีความเชื่อมั่น

กิจการบริการด้านการขนส่งสินค้า

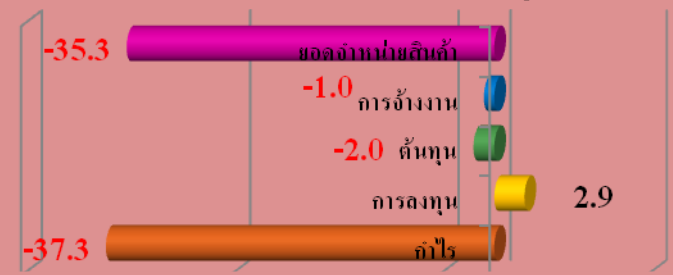
ดัชนีปัจจุบัน



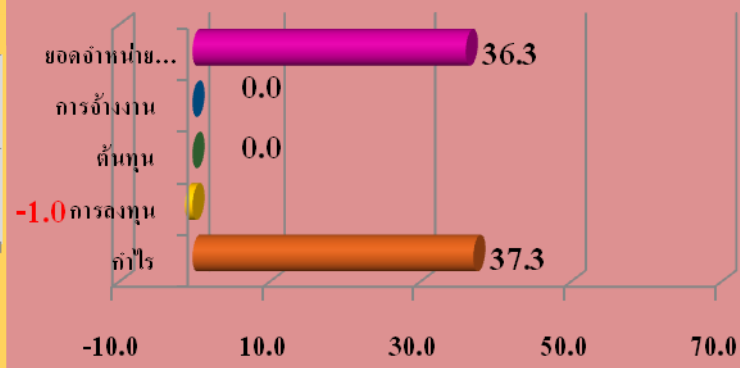
ดัชนีคาดการณ์



การเปลี่ยนแปลงในเดือนล่าสุด



การเปลี่ยนแปลงในเดือนล่าสุด

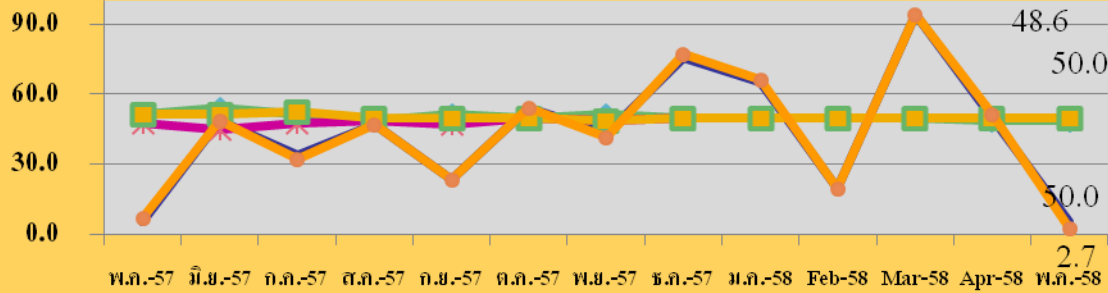


ดัชนีความเชื่อมั่นของกิจการบริการขนส่งสินค้าและบริการขนส่งมวลชนในปัจจุบันปรับตัวในทิศทางที่ลดลงเนื่องจากสถานการณ์เศรษฐกิจของประเทศในภาพรวมยังคงซึมตัวต่อเนื่อง โดยดัชนีอุปโภคบริโภคภาคเอกชนเดือนพฤษภาคมปรับตัวลดลงร้อยละ 0.42 จากช่วงเดียวกันของปีก่อน และลดลงร้อยละ 5.98 จากเดือนที่ผ่านมา รวมถึงสถานการณ์ด้านการส่งออกในเดือนพฤษภาคมปรับตัวลดลงร้อยละ 5.01 จากช่วงเดียวกันของปีก่อน นอกจากนี้สถานการณ์ภาคการเกษตรในเดือนพฤษภาคมเกษตรกรมีรายได้หดตัวลงร้อยละ 11.17 เมื่อเทียบกับช่วงเดียวกันของปีก่อน อันเป็นผลจากการปรับตัวลดลงทั้งระดับราคาและปริมาณผลผลิตทางการเกษตร ส่งผลให้กิจกรรมทางเศรษฐกิจด้านการขนส่งชะลอตัวตามไปด้วย ขณะที่ค่าดัชนีความเชื่อมั่นคาดการณ์ 3 เดือนข้างหน้าปรับตัวในทิศทางที่เพิ่มขึ้นเนื่องจากผู้ประกอบการคาดว่าสถานการณ์เศรษฐกิจของประเทศน่าจะปรับตัวดีขึ้นจากการที่รัฐบาลเร่งการเบิกจ่ายงบประมาณโดยเฉพาะงบลงทุนในโครงการต่างๆ อีกทั้งสถานการณ์ด้านการส่งออกน่าจะเริ่มได้รับผลดีจากการอ่อนตัวของค่าเงินบาทซึ่งจะมีส่วนช่วยให้กิจกรรมด้านการขนส่งมีความคึกคักเพิ่มขึ้น

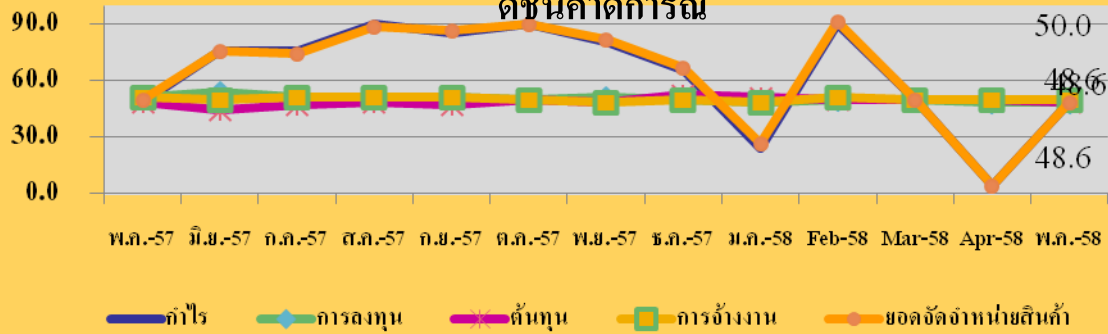
สาเหตุการปรับตัวของค่าดัชนีความเชื่อมั่น

กิจการบริการด้านการขนส่งมวลชน

ดัชนีปัจจุบัน



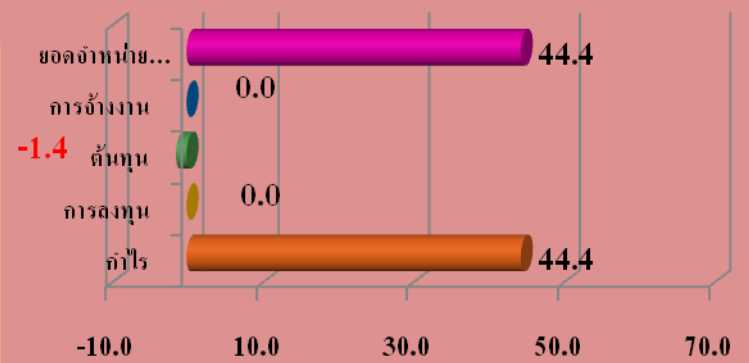
ดัชนีคาดการณ์



การเปลี่ยนแปลงในเดือนล่าสุด



การเปลี่ยนแปลงในเดือนล่าสุด



ดัชนีความเชื่อมั่นแยกพิจารณาในแต่ละภูมิภาค




ประจำเดือน พฤษภาคม 2558

ดัชนีความเชื่อมั่น TSSI SMEs รวมภาคการค้าและบริการ รายภูมิภาค

ภูมิภาค	พ.ค.-57		เม.ย.-58		พ.ค.-58		ผลต่างเทียบกับเดือนก่อน		ผลต่างเทียบกับเดือนเดียวกันของปีก่อน	
	M	F3	M	F3	M	F3	M	F3	M	F3
กรุงเทพฯและปริมณฑล	40.3	51.2	41.8	48.1	43.5	47.4	1.7	-0.7	3.2	-3.8
ตะวันออกเฉียงเหนือ	36.8	46.9	45.0	43.1	40.6	51.3	-4.4	8.2	3.8	4.4
เหนือ	42.8	51.7	50.5	40.7	39.2	50.3	-11.3	9.6	-3.6	-1.4
ใต้	39.2	48.0	43.9	45.9	37.9	48.3	-6.0	2.4	-1.3	0.3
กลาง+ตะวันออกเฉียง+ตะวันตก	36.5	50.1	47.1	38.5	37.3	50.5	-9.8	12.0	0.8	0.4

สาเหตุการปรับตัวของค่าดัชนีความเชื่อมั่นในปัจจุบัน ของภูมิภาคต่าง ๆ

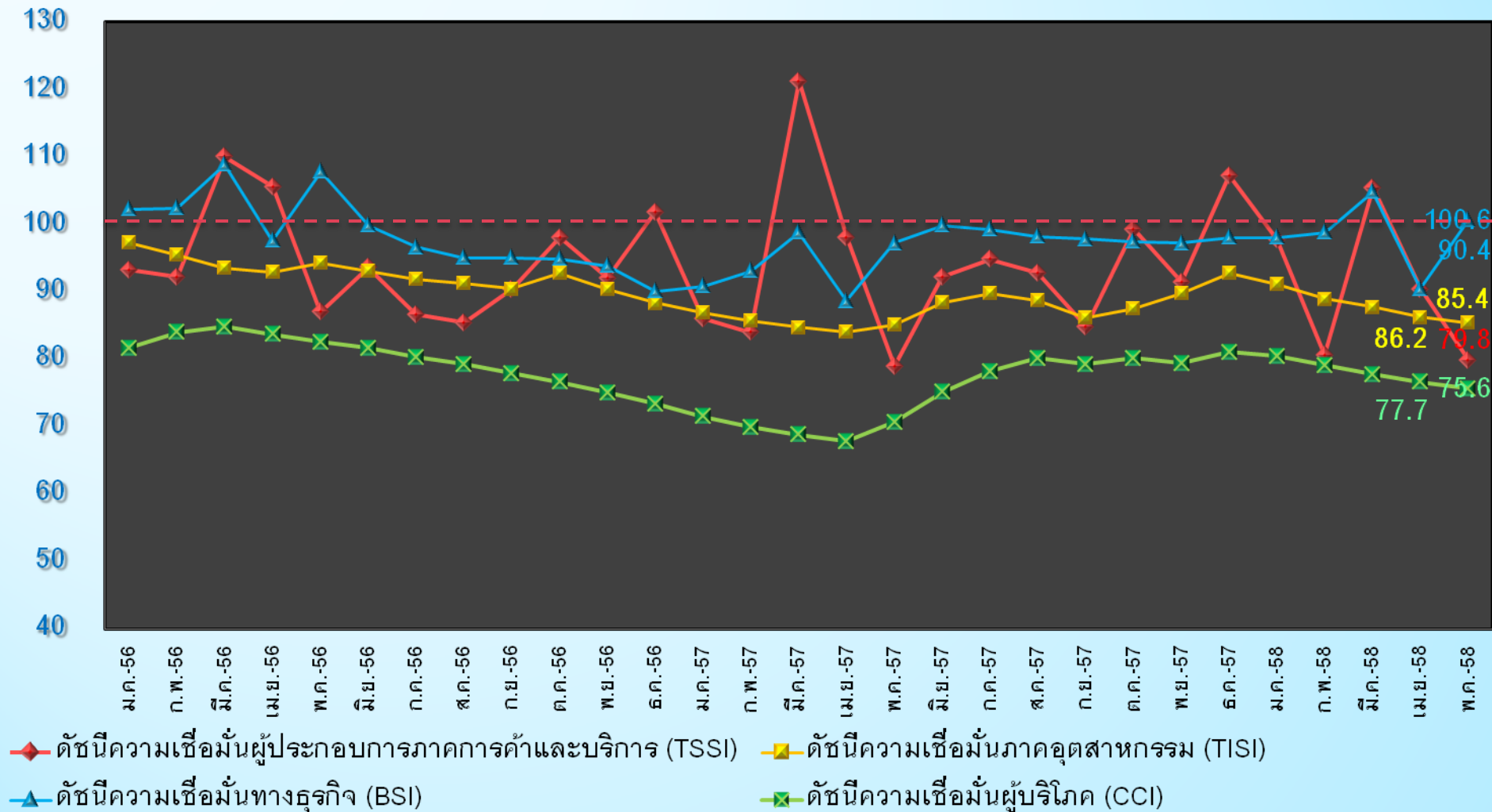
ภูมิภาค	ทิศทางการเปลี่ยนแปลงของค่าดัชนีความเชื่อมั่นในปัจจุบัน		
	ภาคค้าส่ง	ภาคค้าปลีก	ภาคบริการ
กรุงเทพมหานคร และปริมณฑล	+ 4.1	+ 3.6	- 1.4
ภาคตะวันออกเฉียงเหนือ	+ 1.9	- 5.9	- 5.2
ภาคเหนือ	- 6.0	- 12.3	- 11.3
ภาคใต้	+ 3.4	- 3.3	- 12.1
ภาคกลาง ตะวันออก และตะวันตก	+ 4.4	- 11.7	- 9.2

หมายเหตุ:  ปรับตัวในทิศทางที่เพิ่มขึ้น  ปรับตัวในทิศทางที่ลดลง  อยู่ในทิศทางที่ทรงตัว

เปรียบเทียบดัชนีความเชื่อมั่นในด้านต่าง ๆ

ประจำเดือนพฤษภาคม 2558

เปรียบเทียบค่าดัชนี ระหว่าง TSSI, TISI, BSI และ CCI



หมายเหตุ : ค่าดัชนี TSSI และ BSI ได้ทำการคำนวณปรับฐาน 100

ภาคเหนือ

ค่าดัชนีในปัจจุบัน **ลดลง 11.3**

ค่าดัชนีคาดการณ์ เพิ่มขึ้น 9.6

ภาคตะวันออกเฉียงเหนือ

ค่าดัชนีในปัจจุบัน **ลดลง 4.4**

ค่าดัชนีคาดการณ์ เพิ่มขึ้น 8.2

ภาคกลาง ตะวันออก และตะวันตก

ค่าดัชนีในปัจจุบัน **ลดลง 9.8**

ค่าดัชนีคาดการณ์ เพิ่มขึ้น 12.0

กรุงเทพและปริมณฑล

ค่าดัชนีในปัจจุบัน เพิ่มขึ้น 1.7

ค่าดัชนีคาดการณ์ **ลดลง 0.7**

ภาคใต้

ค่าดัชนีในปัจจุบัน **ลดลง 6.0**

ค่าดัชนีคาดการณ์ เพิ่มขึ้น 0.3

ปัจจัยเกื้อหนุน

- สถานการณ์ค่าครองชีพปรับตัวดีขึ้นเล็กน้อย โดยดัชนีราคาผู้บริโภคในเดือนพฤษภาคม 2558 อยู่ที่ระดับ 106.53 ปรับตัวลดลงจากช่วงเดียวกันของปีที่ผ่านมาต่อเนื่องเป็นเดือนที่ 5 อันเป็นผลมาจากการปรับตัวลดลงของราคาขายปลีกน้ำมันในประเทศเป็นหลัก
- สถานการณ์ด้านการท่องเที่ยวปรับตัวเพิ่มขึ้นเป็นเดือนที่ 8 ติดต่อกัน โดยในเดือนพฤษภาคม มีนักท่องเที่ยวต่างชาติเดินทางเข้ามาจำนวน 2.31 ล้านคน เพิ่มขึ้นร้อยละ 38.21 เมื่อเทียบกับช่วงเดียวกันของปีก่อน

ปัจจัยบั่นทอน

- ระดับราคาขายปลีกน้ำมันเบนซิน 95 และดีเซล ปรับตัวเพิ่มขึ้น 0.70 และ 0.50 บาทต่อลิตรตามลำดับ
- การลงทุนในตลาดหลักทรัพย์ SET Index ในเดือนพฤษภาคมปรับตัวลดลง 30.69 จุด อยู่ที่ระดับ 1,496.05 จุด ณ สิ้นเดือนพฤษภาคม
- สถานการณ์ด้านการลงทุนในประเทศปรับตัวลดลง โดยดัชนีการลงทุนภาคเอกชนเดือนพฤษภาคมปรับตัวลดลงร้อยละ 0.40 เมื่อเทียบกับช่วงเดียวกันของปีที่ผ่านมา แต่เป็นการปรับตัวลดลงเป็นครั้งแรกในรอบ 7 เดือน นับตั้งแต่เดือนพฤศจิกายน 2557
- สถานการณ์ด้านการบริโภคยังคงซึมตัวต่อเนื่อง โดยดัชนีอุปโภคบริโภคภาคเอกชนในเดือนพฤษภาคมปรับตัวลดลงร้อยละ 0.42 จากช่วงเดียวกันของปีก่อน และลดลงร้อยละ 5.98 จากเดือนก่อนหน้า
- การส่งออกในเดือนพฤษภาคมมีมูลค่าการส่งออก 18,428.8 ล้านดอลลาร์สหรัฐฯ ปรับตัวลดลงร้อยละ 5.01 เมื่อเทียบกับช่วงเดียวกันของปีก่อน ส่งผลให้มูลค่าการส่งออกในช่วง 5 เดือนแรกของปี 2558 ปรับตัวลดลงร้อยละ 4.2 เมื่อเทียบกับช่วงเดียวกันของปีก่อน
- ระดับราคาพืชผลทางการเกษตรปรับตัวลดลงต่อเนื่อง เป็นเดือนที่ 16 โดยดัชนีราคาสินค้าเกษตรเดือนพฤษภาคมปรับตัวลดลงร้อยละ 5.17 เมื่อเทียบกับช่วงเดียวกันของปีก่อน