

ดัชนีความเชื่อมั่นผู้ประกอบการภาคการค้าและบริการ (Trade and Service Sentiment Index :TSSI)

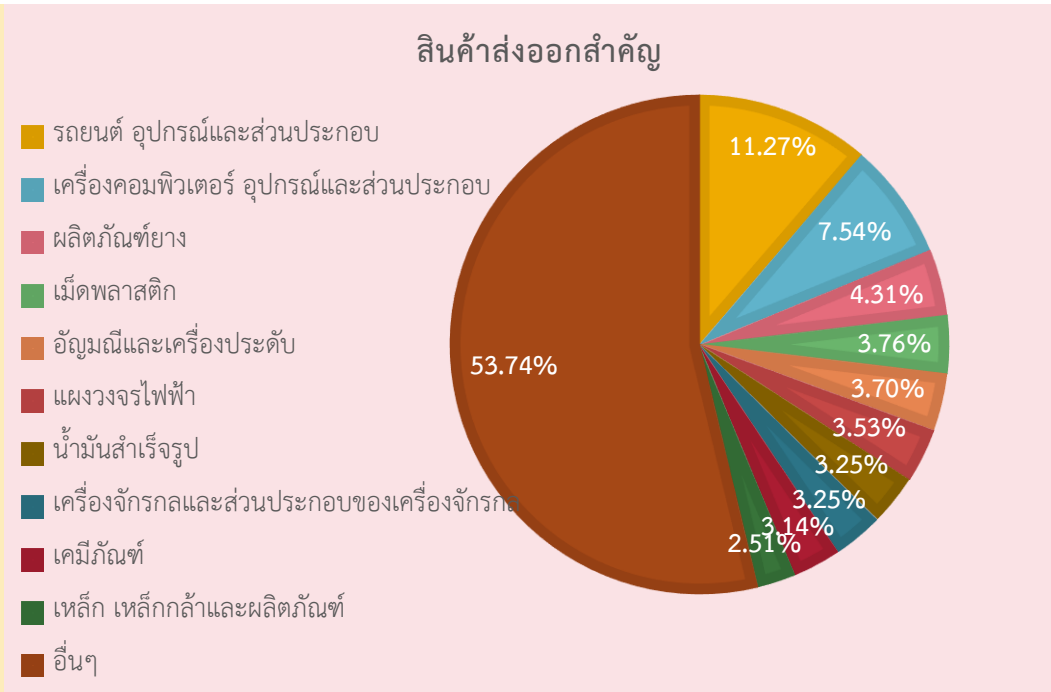
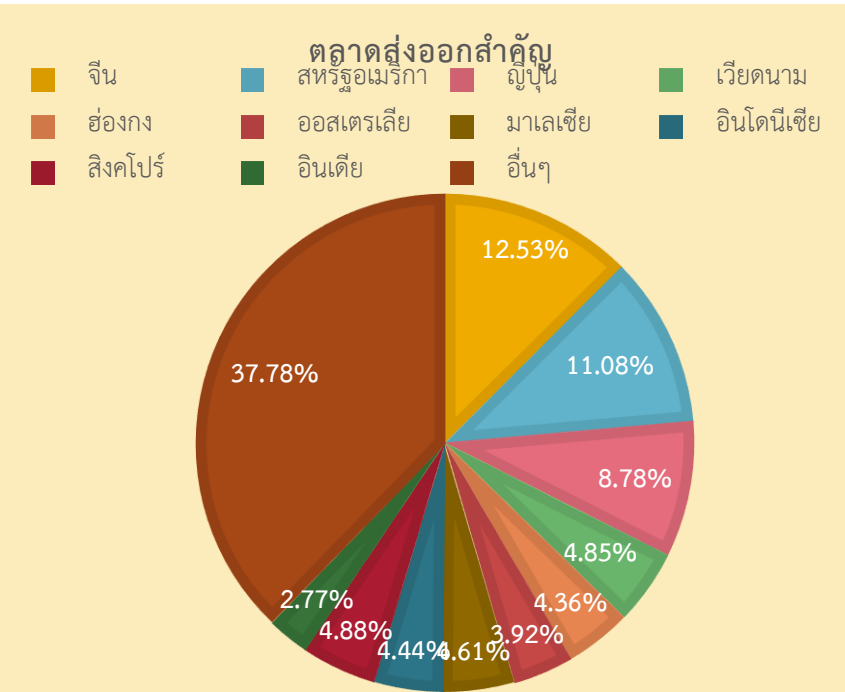
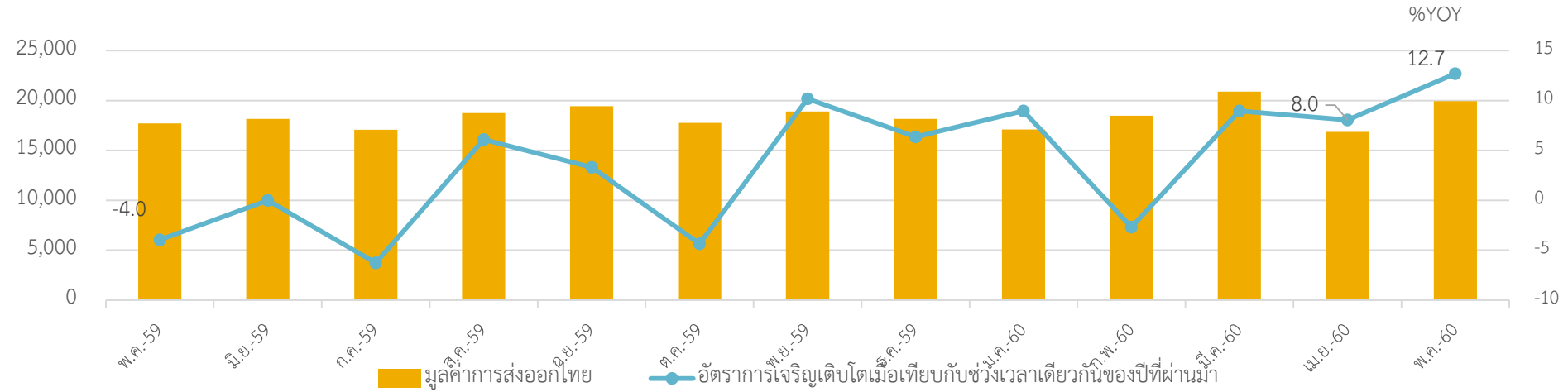
ประจำเดือนพฤษภาคม ปี 2560



ภาวะเศรษฐกิจในภาพรวม
เดือนพฤษภาคม 2560

ภาวะเศรษฐกิจภาคต่างประเทศ

มูลค่าการส่งออกของไทยขยายตัวต่อเนื่องเป็นเดือนที่ 3 และขยายตัวสูงสุดในรอบ 52 เดือน



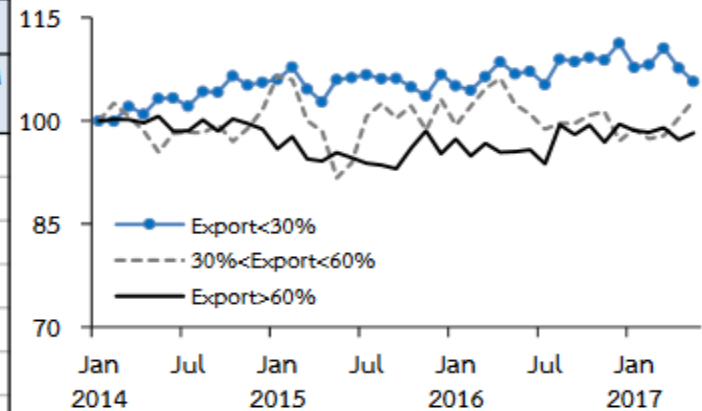


การผลิตภาคอุตสาหกรรมโดยรวมปรับตัวขึ้นตามการส่งออก ขณะที่การผลิตเพื่อตอบสนองความต้องการในประเทศยังโน้มลดลง

Manufacturing Production Index (MPI)

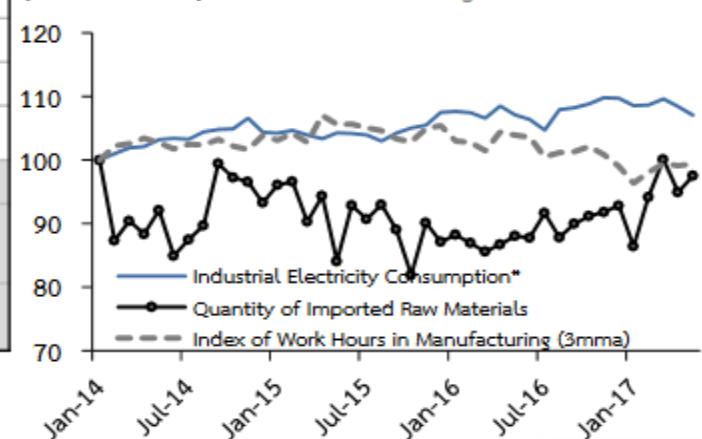
(%YoY)	Share 2011	2016 ^P	2016			2017			%MoM sa
			H1	Q3	Q4	Q1	Apr	May ^P	
Food & Beverages	19.3	2.0	1.9	2.4	2.1	1.7	-0.4	2.9	-0.8
Automotive	16.9	0.4	5.3	-4.6	-4.2	-6.0	-9.0	1.2	3.3
- Vehicle	10.2	1.9	6.6	-1.6	-3.4	-5.7	-12.1	2.0	4.6
- Engine	6.6	-2.8	2.7	-11.2	-5.8	-6.4	-2.3	-0.5	0.5
Rubbers & Plastics	10.6	0.6	4.5	-3.8	-2.8	-2.4	-0.8	5.8	2.1
IC & Semiconductors	8.0	6.1	2.5	7.2	12.1	14.5	10.3	9.2	-2.4
Textiles & Apparels	5.9	-7.0	-8.8	-6.4	-4.1	-3.6	-6.1	5.8	2.7
Chemicals	5.8	-0.2	-0.1	0.1	-1.0	0.5	-4.0	0.0	0.7
Cement & Construction	5.0	0.3	-1.2	2.2	1.5	-0.9	1.3	-7.0	-6.8
Electrical Appliances	4.4	14.9	14.6	24.8	6.3	-2.8	0.1	-1.3	0.7
Petroleum	3.3	2.4	-0.1	3.7	6.1	-0.2	2.7	7.1	3.8
HDD	1.2	-7.6	-16.0	1.3	1.2	10.0	3.7	6.7	-1.6
Others	19.7	1.3	-0.5	0.9	5.5	3.3	-3.5	-4.2	-0.9
MPI	100.0	1.6	1.9	0.9	1.6	0.3	-1.8	1.4	-
MPIsa %Δ from last period	100.0	-	-	-0.6	1.4	-0.9	-0.9	-	0.3
Capacity Utilization (SA)	100.0	-	-	59.1	60.3	59.8	60.3	60.6	-

Index sa MPI Classified by Export Share (Jan 2014 = 100)



Note: Calculated and Classified by the BOT

Index sa Other Indicators of Manufacturing Production (Jan 2014 = 100)



* The latest month was estimated by the BOT

Note: the new MPI series as adjusted by the OIE (coverage and base year at 2011)

P = Preliminary data

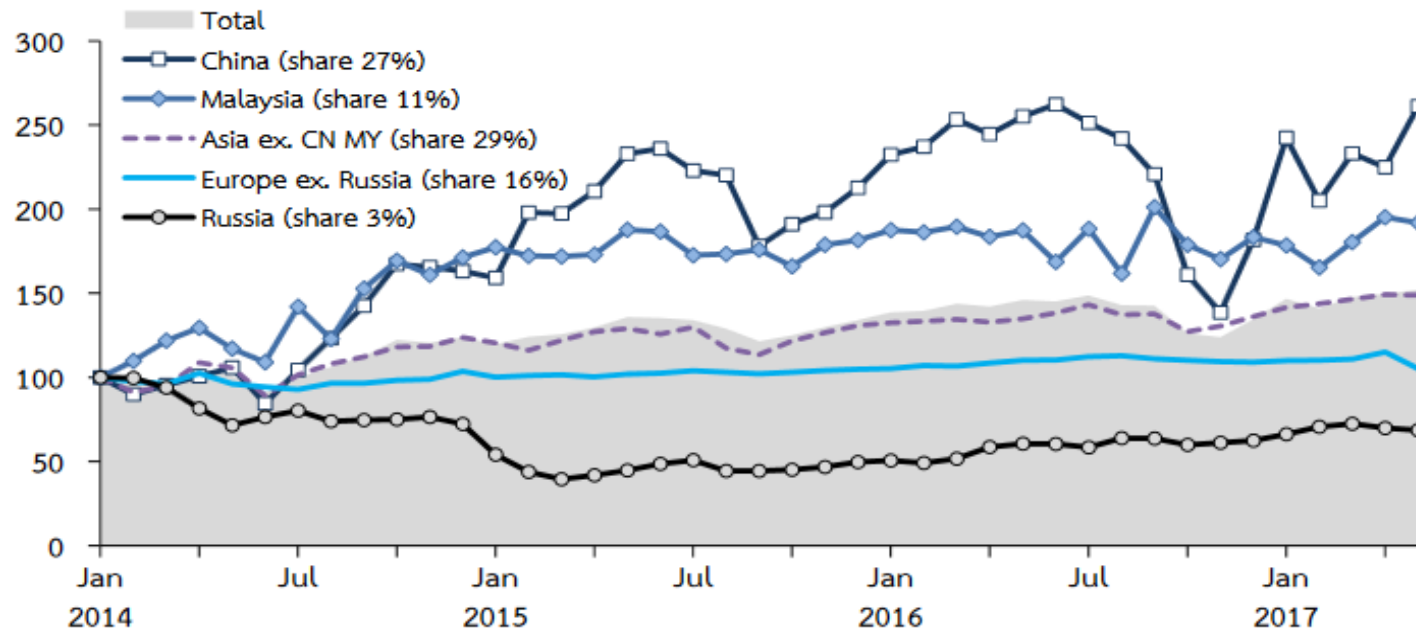
Sources: NSO, OIE, Customs Department and seasonally adjusted by BOT

จำนวนนักท่องเที่ยวต่างประเทศขยายตัว จากการขยายตัวของจำนวนนักท่องเที่ยวเกือบทุกสัญชาติ โดยเฉพาะนักท่องเที่ยวจีน

	2016	2016			2017		
		H1	Q3	Q4	Q1	Apr	May
No. of tourists ('000)	32,588	16,592	8,228	7,768	9,194	2,828	2,591
%YoY	8.9	12.0	13.1	-0.9	1.7	7.0	4.6
%QoQsa, %MoMsa	-	-	0.3	-11.4	13.2	1.3	1.5

Index sa
(Jan 2014 = 100)

Tourists Classified by Nations

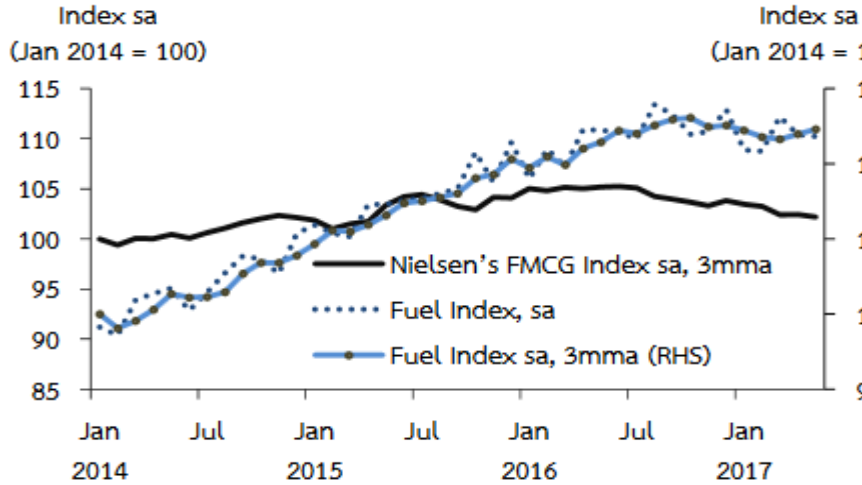


การอุปโภคบริโภคภาคเอกชน

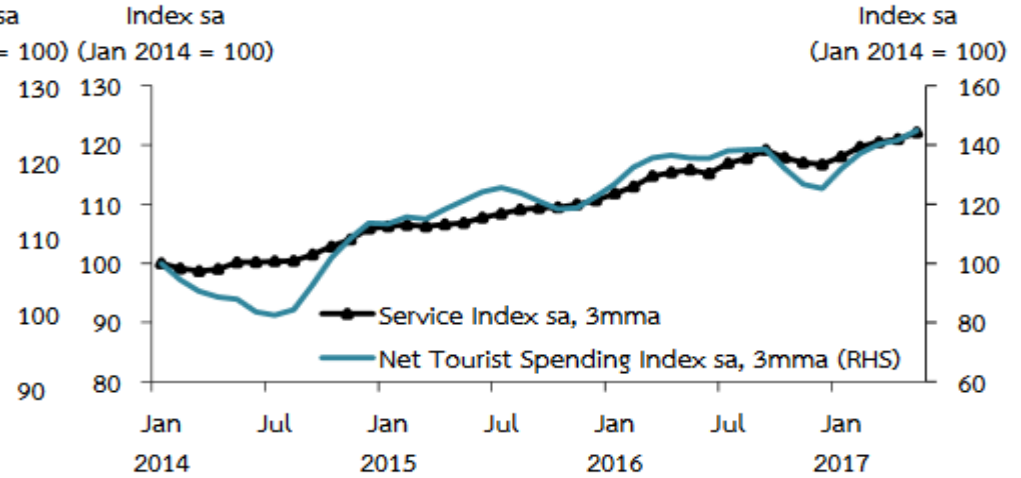


เครื่องชี้การบริโภคภาคเอกชนขยายตัวต่อเนื่อง ตามการใช้จ่ายหมวดบริการและหมวดสินค้าคงทน

Nielsen's FMCG Index & Fuel Index

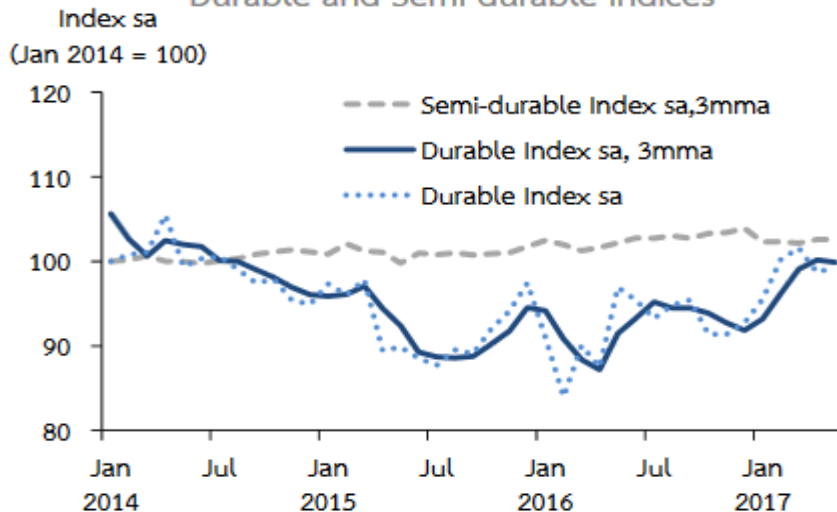


Service Index* & Net Tourist Spending Index



* Comprises of the VAT on hotel and restaurant sector and the sale of transportation sector

Durable and Semi-durable Indices



Private Consumption Indicators

%YoY	2016	2016			2017			%MoM sa
		H1	Q3	Q4	Q1	Apr	May ^P	May ^P
Non-durable index	2.1	3.1	2.0	0.3	-0.8	-1.2	-2.3	-0.5
Semi-durable index	2.3	1.7	2.9	2.9	-0.2	-2.7	1.8	1.2
Durable index	-1.2	-2.4	5.6	-4.5	11.1	11.9	3.7	0.7
Service index	7.3	7.5	9.1	5.3	5.0	5.9	7.3 ^E	2.1 ^E
(less) Net tourist spending	11.0	14.2	15.2	0.6	3.7	10.2	7.9	-0.7
PCI	3.4	3.2	4.2	2.9	2.5	1.9	2.4	1.3

ด้านการลงทุนภาคเอกชน

Private Investment Indicators

% YoY	2016	2016			2017			
		H1	Q3	Q4	Q1	Apr	May ^P	May ^P (%MoM)
Permitted Construction Area (9mma)	-8.7	-7.5	-10.7	-9.3	-7.0	-3.3	-3.9	-1.1
Construction Materials Index	-2.0	-1.0	-5.0	-0.9	-2.5	-7.5	-10.8	-2.0
Real Imports of Capital Goods	-1.8	-1.0	-2.1	-2.8	-1.3	-3.5	14.9	2.5
Real Domestic Machinery Sales	4.6	6.0	3.6	2.9	-0.1	-10.0	-5.2 ^E	-2.1 ^E
Car Sales for Investment	-3.2	3.4	-0.8	-14.4	11.1	12.8	-0.5	-0.2
Private Investment Index	-0.1	0.8	-0.8	-1.1	-0.9	-0.4	-0.5	-0.2

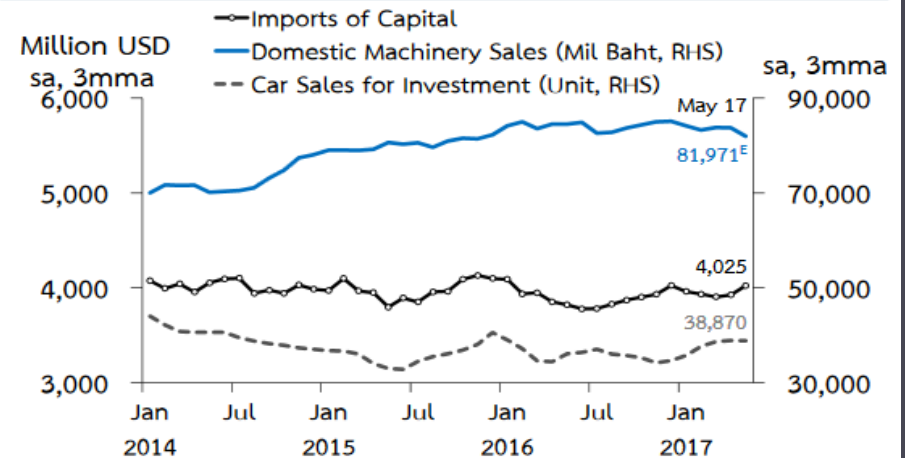
Note: %MoM is calculated from seasonally adjusted, 3-month moving average data.

P = Preliminary Data

E = Estimated Data

Source : Bank of Thailand

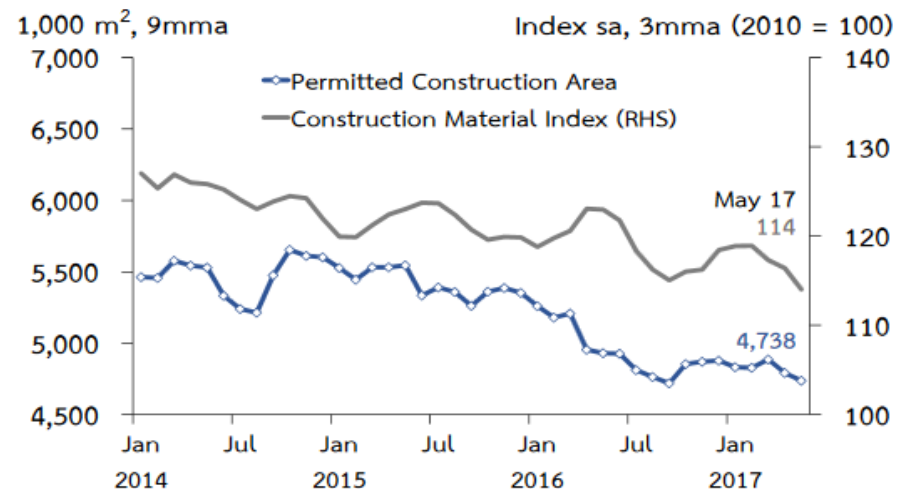
Equipment Indicators



Note: E = Estimated Data, All data is in real terms.

Source: Federation of Thai Industries, Customs Department, Revenue Department, calculated by Bank of Thailand

Construction Indicators



Source: NSO and Bank of Thailand

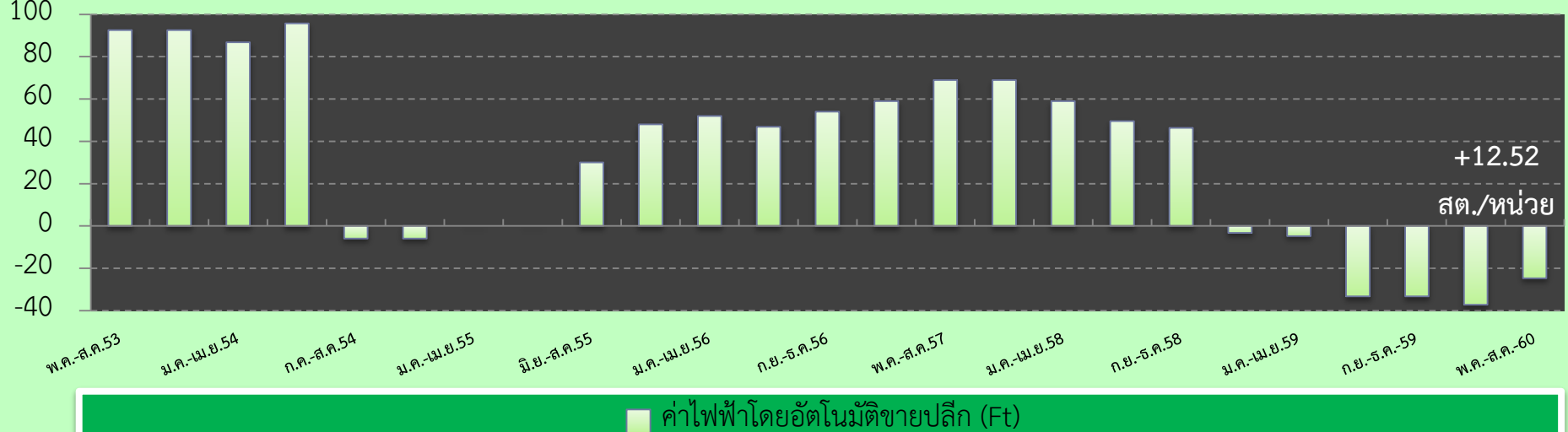
ค่าเงินบาท

อ่อนค่าลงจากเดือนก่อนเล็กน้อย แต่ยังคงแข็งค่าตามการอ่อนค่าลงของเงินดอลลาร์สหรัฐฯ
(เศรษฐกิจสหรัฐฯ ต่ำกว่าประมาณการ/การเมืองในสหรัฐฯ/ราคาทองปรับเพิ่มสูงขึ้น)

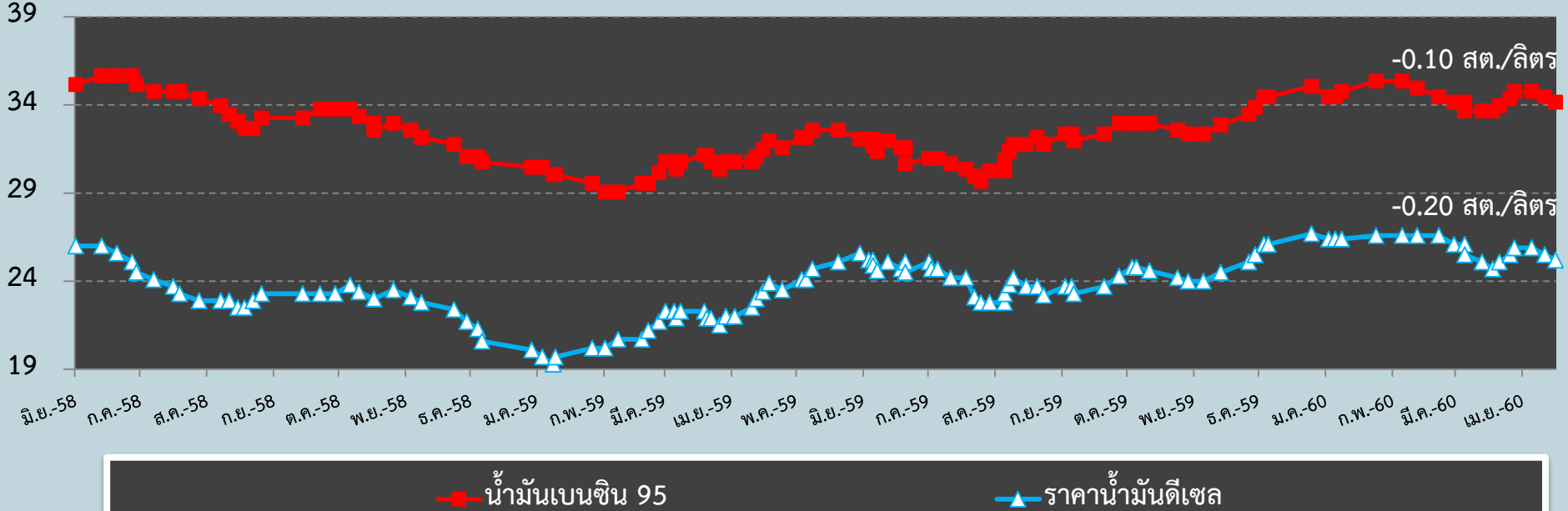


ภาวะเศรษฐกิจ ด้านต้นทุน

สตางค์/หน่วย



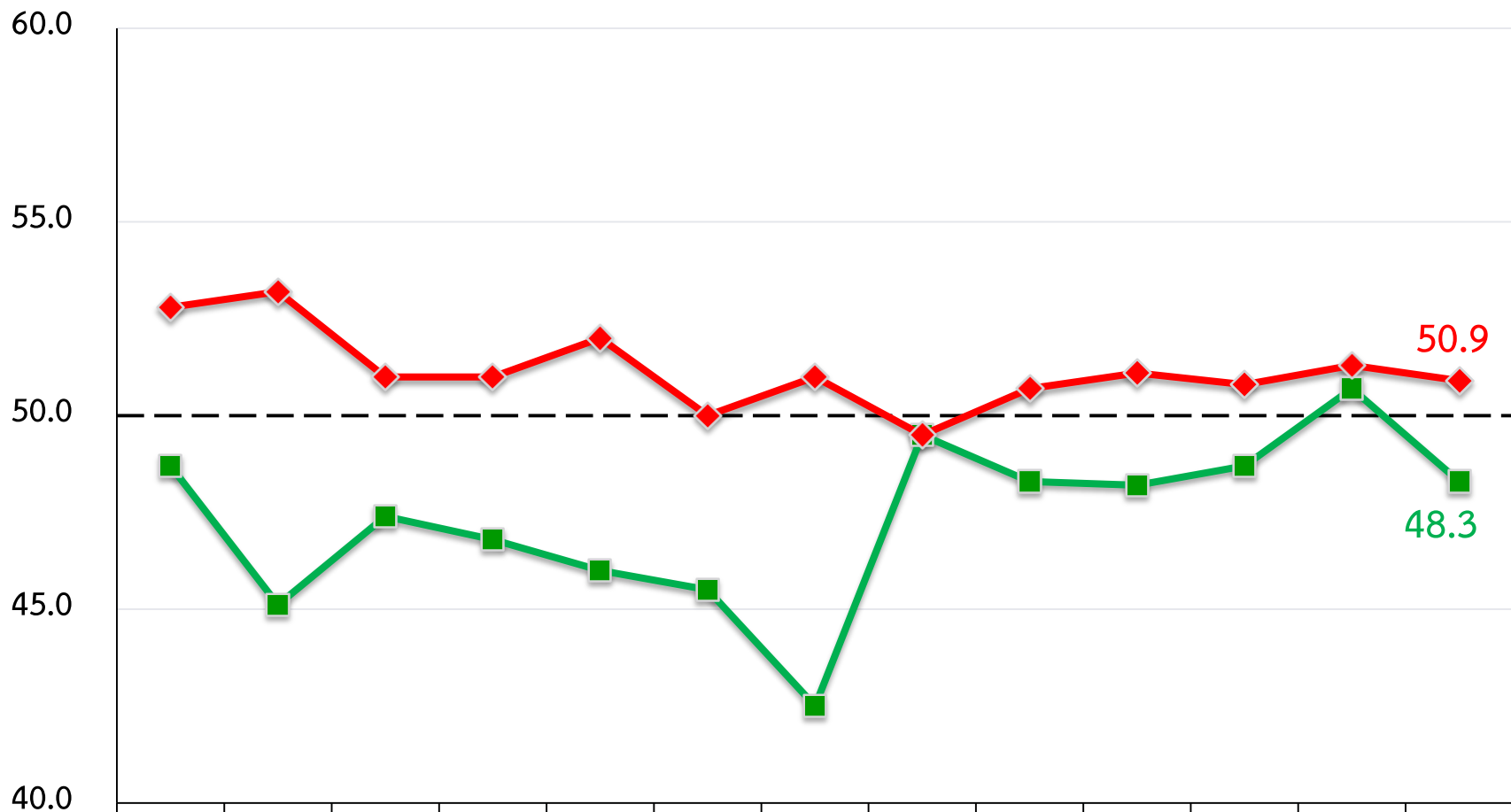
บาท/ลิตร



ดัชนีความเชื่อมั่นผู้ประกอบการภาคการค้าและบริการ

ประจำเดือนพฤษภาคม 2560

ดัชนีความเชื่อมั่น TSSI (SMEs+LE) พ.ค.59- พ.ค.60



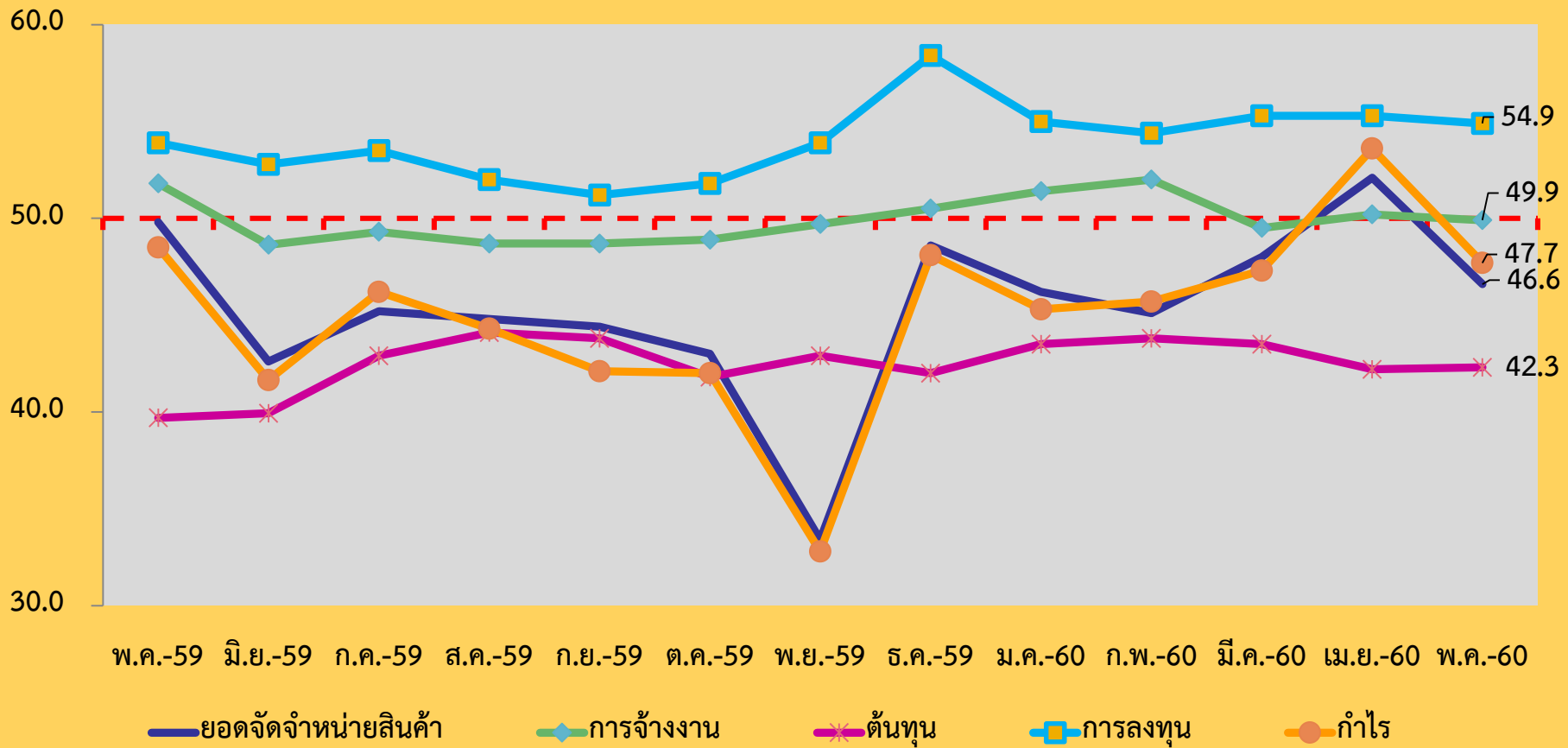
	พ.ค.-59	มิ.ย.-59	ก.ค.-59	ส.ค.-59	ก.ย.-59	ต.ค.-59	พ.ย.-59	ธ.ค.-59	ม.ค.-60	ก.พ.-60	มี.ค.-60	เม.ย.-60	พ.ค.-60
■ TSSI เดือนปัจจุบัน	48.7	45.1	47.4	46.8	46.0	45.5	42.5	49.5	48.3	48.2	48.7	50.7	48.3
◆ TSSI 3 เดือนข้างหน้า	52.8	53.2	51.0	51.0	52.0	50.0	51.0	49.5	50.7	51.1	50.8	51.3	50.9

ดัชนีความเชื่อมั่น TSSI (SMEs+LE)

ภาคธุรกิจ	ปัจจุบัน				
	พ.ค.-59	เม.ย.-60	พ.ค.-60	%MOM	%YOY
รวมค้า+บริการ	48.7	50.7	48.3	-2.4	-0.4
ค้าส่ง+ค้าปลีก	48.0	50.0	47.9	-2.1	-0.1
ค้าส่ง	47.1	49.3	46.5	-2.8	-0.6
ค้าปลีก	48.3	50.1	48.2	-1.9	-0.1
บริการ	50.0	51.6	48.9	-2.7	-1.1

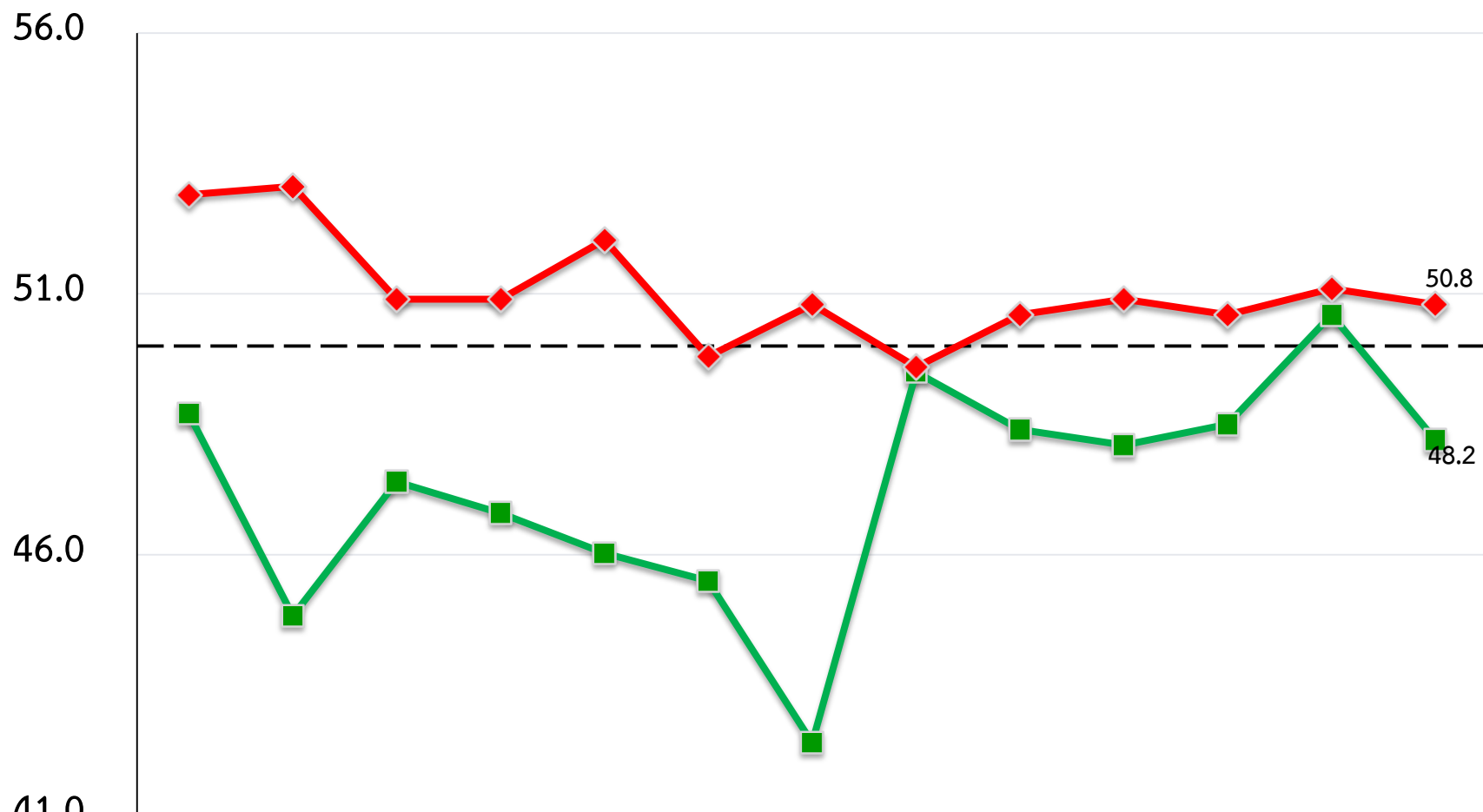
ภาคธุรกิจ	คาดการณ์ 3 เดือนข้างหน้า				
	พ.ค.-59	เม.ย.-60	พ.ค.-60	%MOM	%YOY
รวมค้า+บริการ	52.8	51.3	50.9	-0.4	-1.9
ค้าส่ง+ค้าปลีก	53.0	51.5	50.9	-0.6	-2.1
ค้าส่ง	52.4	51.7	51.4	-0.3	-1.0
ค้าปลีก	53.2	51.4	50.8	-0.6	-2.4
บริการ	52.6	51.1	50.9	-0.2	-1.7

ดัชนีความเชื่อมั่น TSSI (SMEs+LE) แยกตามองค์ประกอบ



องค์ประกอบ	ยอดจัดจำหน่ายสินค้า	การจ้างงาน	ต้นทุน	การลงทุน	กำไร
Δ MOM	-5.5	-0.3	0.1	-0.4	-5.9

ดัชนีความเชื่อมั่น TSSI (SMEs) พ.ค.59- พ.ค.60



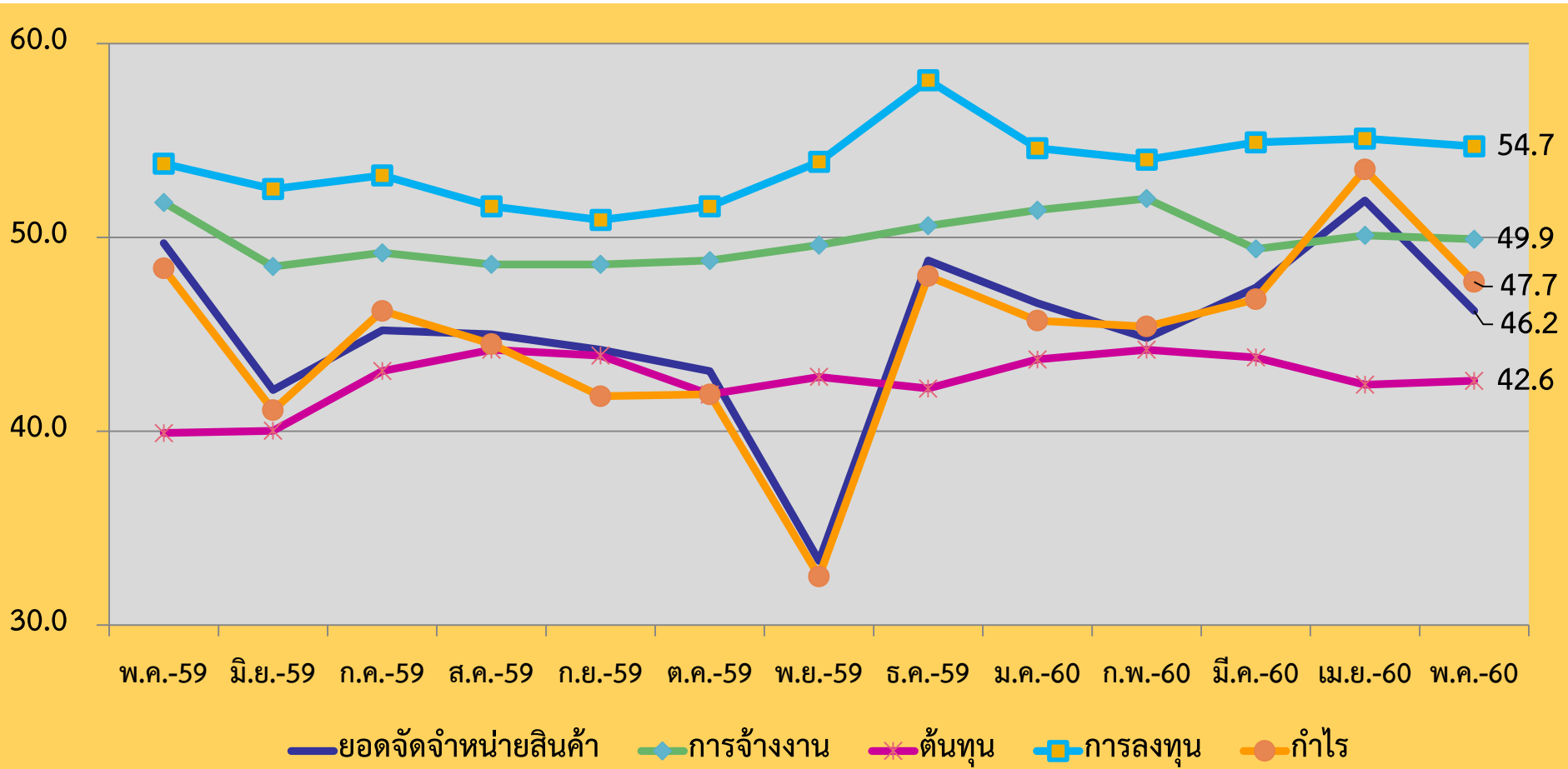
	พ.ค.-59	มิ.ย.-59	ก.ค.-59	ส.ค.-59	ก.ย.-59	ต.ค.-59	พ.ย.-59	ธ.ค.-59	ม.ค.-60	ก.พ.-60	มี.ค.-60	เม.ย.-60	พ.ค.-60
■ TSSI เดือนปัจจุบัน	48.7	44.8	47.4	46.8	46.0	45.5	42.4	49.5	48.4	48.1	48.5	50.6	48.2
◆ TSSI 3 เดือนข้างหน้า	52.9	53.1	50.9	50.9	52.0	49.8	50.8	49.6	50.6	50.9	50.6	51.1	50.8

ดัชนีความเชื่อมั่น TSSI (SMEs)

ภาคธุรกิจ	ปัจจุบัน				
	พ.ค.-59	เม.ย.-60	พ.ค.-60	%MOM	%YOY
รวมค้า+บริการ	48.7	50.6	48.2	-2.4	-0.5
ค้าส่ง+ค้าปลีก	48.0	49.8	47.7	-2.1	-0.3
ค้าส่ง	47.6	49.2	46.5	-2.7	-1.1
ค้าปลีก	48.2	50.0	48.0	-2.0	-0.2
บริการ	49.9	51.6	48.9	-2.7	-1.0

ภาคธุรกิจ	คาดการณ์ 3 เดือนข้างหน้า				
	พ.ค.-59	เม.ย.-60	พ.ค.-60	%MOM	%YOY
รวมค้า+บริการ	52.9	51.1	50.8	-0.3	-2.1
ค้าส่ง+ค้าปลีก	53.0	51.2	50.6	-0.6	-2.4
ค้าส่ง	52.6	51.6	51.1	-0.5	-1.5
ค้าปลีก	53.1	51.1	50.5	-0.6	-2.6
บริการ	52.7	51.0	51.0	0.0	-1.7

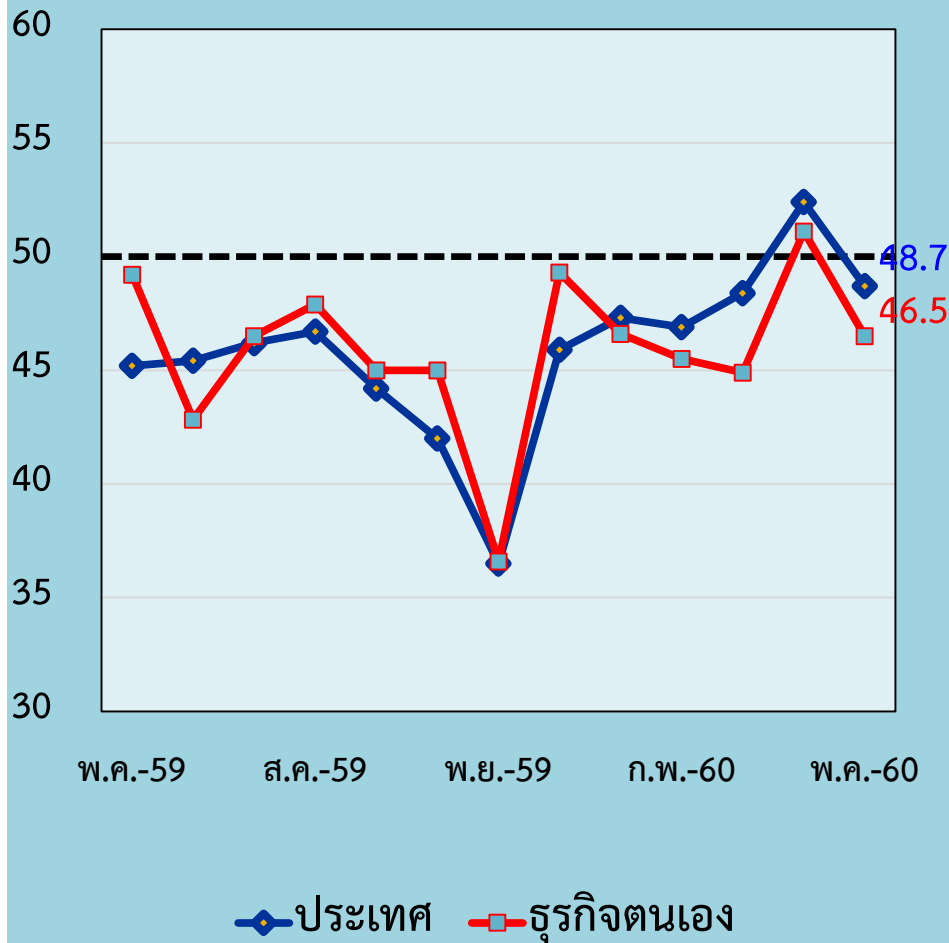
ดัชนีความเชื่อมั่น TSSI (SMEs) แยกตามองค์ประกอบ



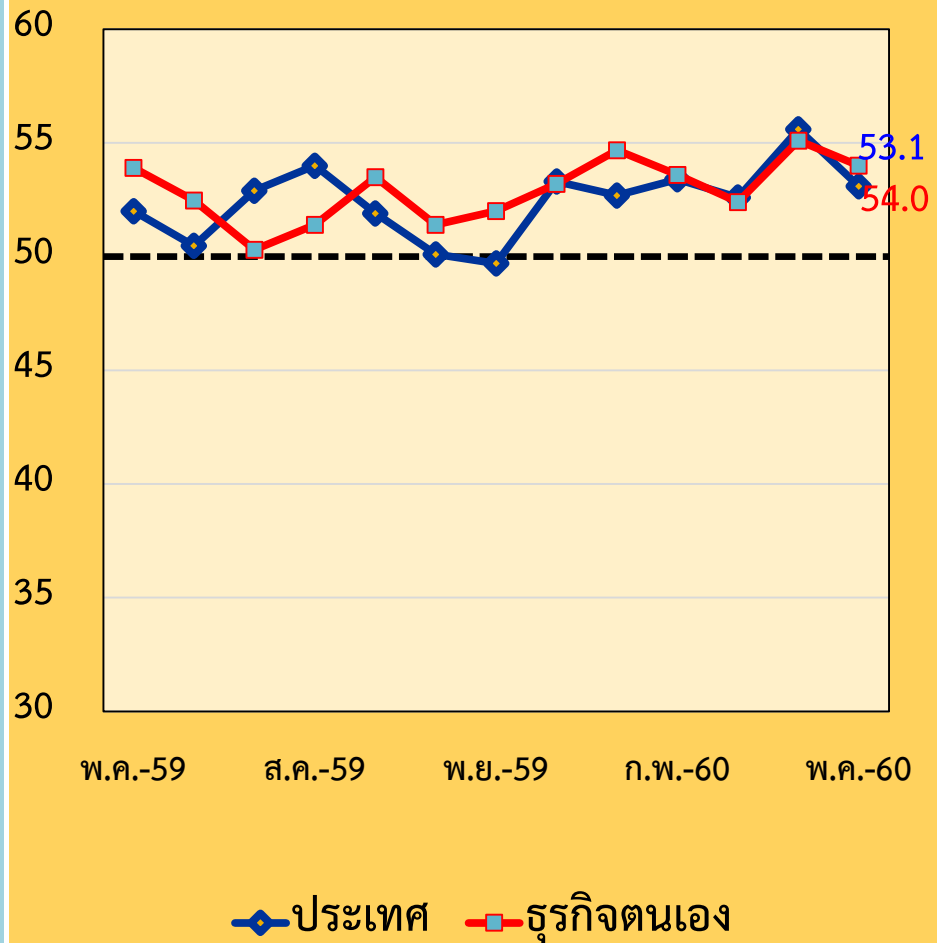
องค์ประกอบ	ยอดจัดจำหน่ายสินค้า	การจ้างงาน	ต้นทุน	การลงทุน	กำไร
ΔMOM	-5.7	-0.2	0.2	-0.4	-5.8

ดัชนีความเชื่อมั่นต่อเศรษฐกิจประเทศและธุรกิจตนเอง

ดัชนีปัจจุบัน



ดัชนีคาดการณ์



ความเชื่อมั่นต่อเศรษฐกิจประเทศ (SMEs)

ความเชื่อมั่นต่อธุรกิจตน (SMEs)

ภาคธุรกิจ	ปัจจุบัน				
	พ.ค.-59	เม.ย.-60	พ.ค.-60	%MOM	%YOY
รวมค้า+บริการ	45.2	52.4	48.7	-3.7	3.5
ค้าส่ง+ค้าปลีก	46.1	52.5	47.8	-4.7	1.7
ค้าส่ง	46.7	52.4	50.0	-2.4	3.3
ค้าปลีก	45.9	52.5	47.2	-5.3	1.3
บริการ	43.8	52.3	49.9	-2.4	6.1

ภาคธุรกิจ	ปัจจุบัน				
	พ.ค.-59	เม.ย.-60	พ.ค.-60	%MOM	%YOY
รวมค้า+บริการ	49.2	51.1	46.5	-4.6	-2.7
ค้าส่ง+ค้าปลีก	49.6	49.0	44.3	-4.7	-5.3
ค้าส่ง	50.4	48.8	44.3	-4.5	-6.1
ค้าปลีก	49.3	49.1	44.3	-4.8	-5.0
บริการ	48.7	53.9	49.5	-4.4	0.8

ภาคธุรกิจ	คาดการณ์ 3 เดือนข้างหน้า				
	พ.ค.-59	เม.ย.-60	พ.ค.-60	%MOM	%YOY
รวมค้า+บริการ	52.0	55.6	53.1	-2.5	1.1
ค้าส่ง+ค้าปลีก	51.9	55.3	52.8	-2.5	0.9
ค้าส่ง	54.0	56.8	54.5	-2.3	0.5
ค้าปลีก	51.1	54.9	52.3	-2.6	1.2
บริการ	52.3	56.0	53.5	-2.5	1.2

ภาคธุรกิจ	คาดการณ์ 3 เดือนข้างหน้า				
	พ.ค.-59	เม.ย.-60	พ.ค.-60	%MOM	%YOY
รวมค้า+บริการ	53.9	55.1	54.0	-1.1	0.1
ค้าส่ง+ค้าปลีก	53.7	55.2	53.3	-1.9	-0.4
ค้าส่ง	55.7	57.7	53.3	-4.4	-2.4
ค้าปลีก	52.9	54.6	53.2	-1.4	0.3
บริการ	54.2	54.9	55.0	0.1	0.8

การเปลี่ยนแปลงของค่าดัชนีรายธุรกิจภาคการค้าส่ง

ภาคค้าส่ง	ปัจจุบัน				
	พ.ค.-59	เม.ย.-60	พ.ค.-60	%MOM	%YOY
1.ภาคการค้าส่ง	47.6	49.2	46.5	-2.7	-1.1
1.1 สินค้าเกษตร	44.9	49.3	43.7	-5.6	-1.2
1.2 สินค้าอุปโภค/บริโภค	50.7	50.6	49.8	-0.8	-0.9
1.3 วัสดุก่อสร้าง	46.4	47.3	45.5	-1.8	-0.9

ภาคค้าส่ง	คาดการณ์ 3 เดือนข้างหน้า				
	พ.ค.-59	เม.ย.-60	พ.ค.-60	%MOM	%YOY
1.ภาคการค้าส่ง	52.6	51.6	51.1	-0.5	-1.5
1.1 สินค้าเกษตร	52.0	50.2	51.7	1.6	-0.3
1.2 สินค้าอุปโภค/บริโภค	54.3	53.5	52.7	-0.8	-1.6
1.3 วัสดุก่อสร้าง	51.1	50.8	48.1	-2.8	-3.0

การเปลี่ยนแปลงของค่าดัชนีรายธุรกิจภาคการค้าปลีก

ภาคค้าปลีก	ปัจจุบัน				
	พ.ค.-59	เม.ย.-60	พ.ค.-60	%MOM	%YOY
2.ภาคการค้าปลีก	48.2	50.0	48.0	-2.0	-0.2
2.1 รถยนต์ รถจักรยานยนต์	48.9	46.4	49.9	3.4	1.0
2.2 ร้านค้าปลีก (สมัยใหม่)	49.7	52.7	49.3	-3.4	-0.4
2.3 ร้านค้าปลีก (ดั้งเดิม)	44.3	47.3	42.8	-4.5	-1.5
2.4 สถานีบริการน้ำมัน	53.4	53.5	50.1	-3.4	-3.3

ภาคค้าปลีก	คาดการณ์ 3 เดือนข้างหน้า				
	พ.ค.-59	เม.ย.-60	พ.ค.-60	%MOM	%YOY
2.ภาคการค้าปลีก	53.1	51.1	50.5	-0.6	-2.6
2.1 รถยนต์ รถจักรยานยนต์	55.0	50.5	50.7	0.2	-4.3
2.2 ร้านค้าปลีก (สมัยใหม่)	54.3	51.8	50.8	-1.0	-3.5
2.3 ร้านค้าปลีก (ดั้งเดิม)	50.0	50.1	47.4	-2.6	-2.6
2.4 สถานีบริการน้ำมัน	55.3	52.0	53.1	1.2	-2.2

การเปลี่ยนแปลงของค่าดัชนีรายธุรกิจภาคบริการ

ภาคค้าบริการ	ปัจจุบัน				
	พ.ค.-59	เม.ย.-60	พ.ค.-60	%MOM	%YOY
3.ภาคบริการ	49.9	51.6	48.9	-2.7	-1.0
3.1 การก่อสร้าง	48.2	46.1	48.2	2.1	0.0
3.2 กิจกรรม อสังหาริมทรัพย์	48.1	48.4	48.1	-0.3	0.0
3.3 บริการด้านสุขภาพ/ความงาม	51.9	51.2	49.0	-2.2	-2.9
3.4 การท่องเที่ยว	50.2	54.0	48.5	-5.5	-1.7
ภาคค้าบริการ	คาดการณ์ 3 เดือนข้างหน้า				
	พ.ค.-59	เม.ย.-60	พ.ค.-60	%MOM	%YOY
3.ภาคบริการ	52.7	51.0	51.0	-0.1	-1.7
3.1 การก่อสร้าง	51.2	49.2	50.7	1.5	-0.5
3.2 กิจกรรม อสังหาริมทรัพย์	49.7	50.7	50.3	-0.4	0.6
3.3 บริการด้านสุขภาพ/ความงาม	53.9	50.4	49.7	-0.7	-4.2
3.4 การท่องเที่ยว	52.0	52.9	51.5	-1.4	-0.5

การเปลี่ยนแปลงของค่าดัชนีรายธุรกิจภาคบริการ (ต่อ)

ภาคบริการ	ปัจจุบัน				
	พ.ค.-59	เม.ย.-60	พ.ค.-60	%MOM	%YOY
3.5 สันทนาการ วัฒนธรรม การกีฬา	50.7	48.1	45.3	-2.8	-5.4
3.6 ด้านการขนส่งสินค้า	52.7	46.8	50.2	3.4	-2.5
3.7 ขนส่งมวลชน	55.4	57.5	51.0	-6.4	-4.4
3.8 โรงแรม/เกสต์เฮาส์/บังกะโล	48.2	54.9	49.7	-5.2	1.5
3.9 ร้านอาหาร/ ภัตตาคาร	47.4	56.4	49.3	-7.1	1.9

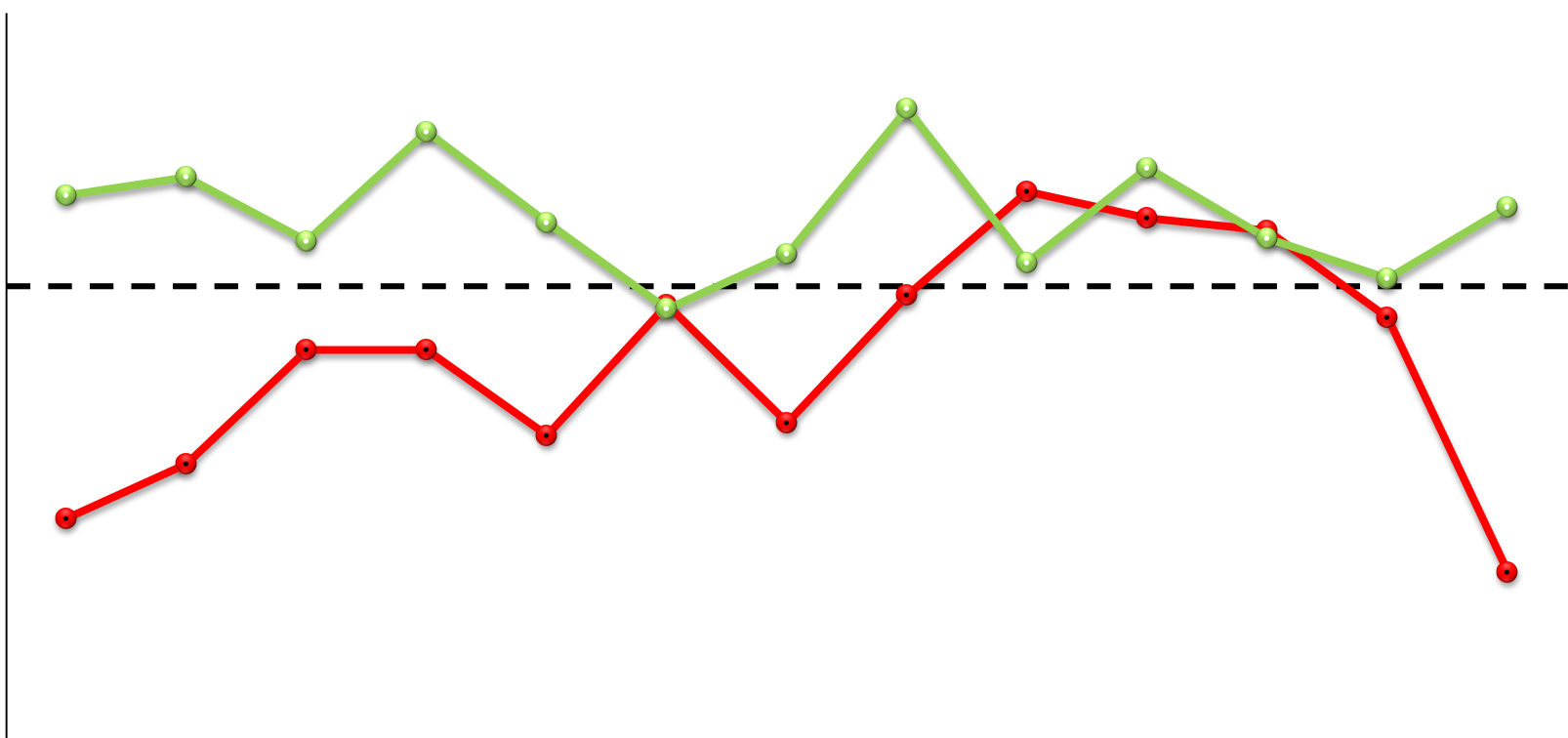
ภาคค้าบริการ	คาดการณ์ 3 เดือนข้างหน้า				
	พ.ค.-59	เม.ย.-60	พ.ค.-60	%MOM	%YOY
3.5 สันทนาการ วัฒนธรรม การกีฬา	50.7	48.5	48.3	-0.2	-2.4
3.6 ด้านการขนส่งสินค้า	52.7	51.0	53.1	2.1	0.4
3.7 ขนส่งมวลชน	53.0	50.7	51.8	1.1	-1.2
3.8 โรงแรม/เกสต์เฮาส์/บังกะโล	54.7	52.9	52.6	-0.3	-2.1
3.9 ร้านอาหาร/ ภัตตาคาร	54.7	52.5	50.3	-2.2	-4.4

กลุ่มธุรกิจที่นำมาพิจารณาในเดือนนี้

- กิจกรรมค้าส่งสินค้าเกษตร (ลดลง 5.6)
- กิจกรรมค้าปลีกอุปโภคบริโภคดั้งเดิม (ลดลง 4.5)
- กิจกรรมบริการด้านการท่องเที่ยวและธุรกิจเกี่ยวเนื่อง
(ลดลง 5.5)

กิจการภาคค้าส่งสินค้าเกษตร

56.0
54.0
52.0
50.0
48.0
46.0
44.0
42.0
40.0

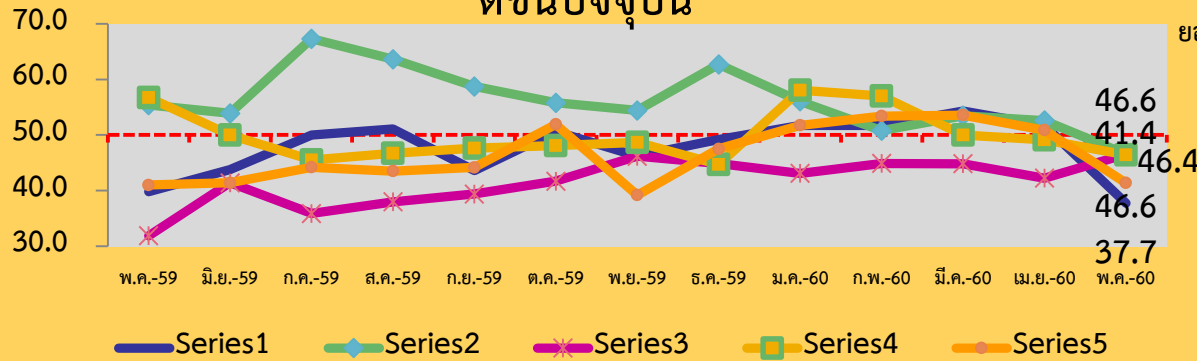


	พ.ค.-59	มิ.ย.-59	ก.ค.-59	ส.ค.-59	ก.ย.-59	ต.ค.-59	พ.ย.-59	ธ.ค.-59	ม.ค.-60	ก.พ.-60	มี.ค.-60	เม.ย.-60	พ.ค.-60
● ปัจจุบัน	44.9	46.1	48.6	48.6	46.7	49.6	47.0	49.8	52.1	51.5	51.2	49.3	43.7
● 3 เดือนข้างหน้า	52.0	52.4	51.0	53.4	51.4	49.5	50.7	53.9	50.5	52.6	51.0	50.2	51.7

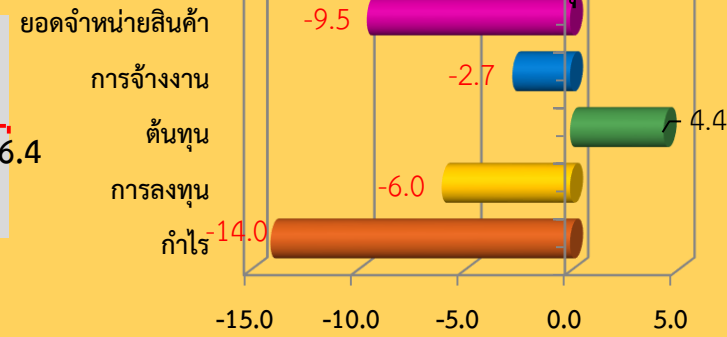
สาเหตุการปรับตัวของค่าดัชนีความเชื่อมั่น

ภาคค้าส่งสินค้าเกษตร

ดัชนีปัจจุบัน



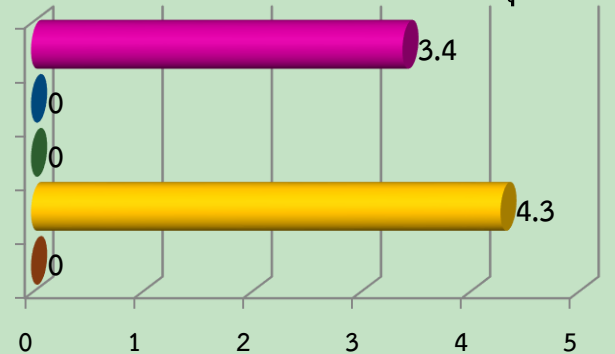
การเปลี่ยนแปลงในเดือนล่าสุด



ดัชนีคาดการณ์

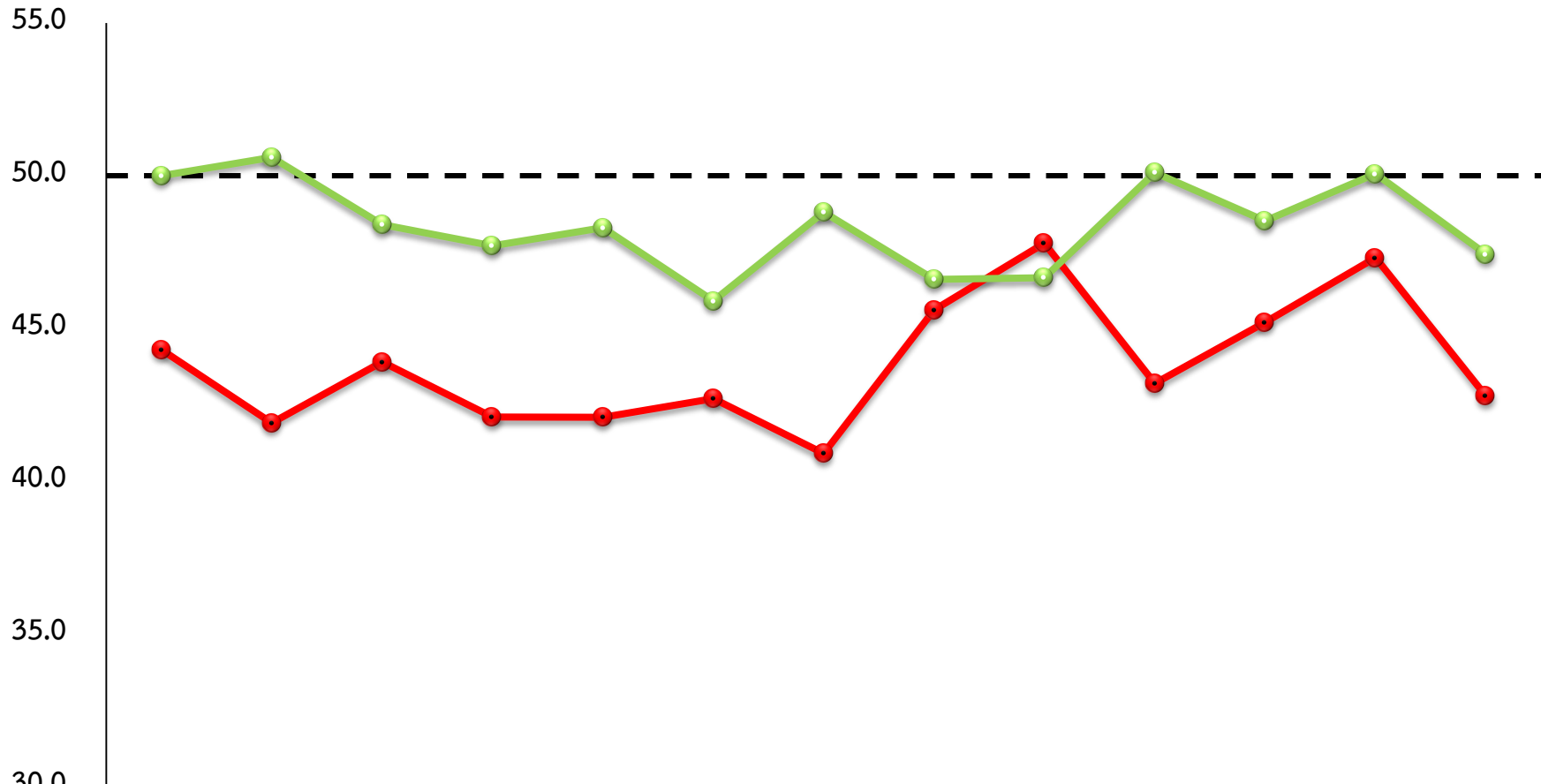


การเปลี่ยนแปลงในเดือนล่าสุด



ค่าดัชนีความเชื่อมั่นของผู้ประกอบการ SMEs กิจกรรมค้าส่งสินค้าเกษตรในปัจจุบันปรับตัวในทิศทางที่ **ลดลง** เนื่องจากระดับราคาสินค้าเกษตรสำคัญปรับตัวลดลงส่งผลให้กำลังซื้อของเกษตรกรลดลง โดยสามารถพิจารณาได้จากดัชนีผลผลิตและดัชนีราคา ที่ระดับ 98.82 และ 140.08 ปรับตัวลดลงร้อยละ 1.39 และ 3.45 เมื่อเทียบกับเดือนที่ผ่านมา ตามลำดับ ดัชนีอุปโภคบริโภคภาคเอกชนในเดือนนี้ที่อยู่ที่ระดับ 120.59 ลดลงร้อยละ 4.15 เมื่อเทียบกับเดือนที่ผ่านมา สะท้อนให้เห็นถึงกำลังซื้อของภาคครัวเรือนที่ยังไม่เข้มแข็ง ซึ่งปัจจัยเหล่านี้ส่งผลทำให้ค่าดัชนีความเชื่อมั่นในเดือนนี้ปรับตัวลดลง ส่วนสาเหตุที่ทำให้ค่าดัชนีความเชื่อมั่นคาดการณ์ 3 เดือนข้างหน้าปรับตัวในทิศทางที่ **เพิ่มขึ้น** เนื่องจากผลการเสียหายในวันพืชมงคลที่ว่าปีนี้ปริมาณน้ำจะพอดี ผลผลิตได้ผลดี ซึ่งทำให้เกษตรกรและผู้ประกอบการคาดหวังว่าการทำการเกษตรในปีนี้มีน้ำเพียงพอต่อการเพาะปลูกส่งผลต่อคุณภาพและปริมาณผลผลิต ซึ่งสอดคล้องกับปริมาณน้ำในเขื่อนที่ใช้การได้ ณ สิ้นเดือน พ.ค. 2560 อยู่ที่ระดับ 14,803.49 ล้านลูกบาศก์เมตร เพิ่มขึ้นร้อยละ 90.74 เมื่อเทียบกับช่วงเดียวกันของปีก่อน เมื่อเปรียบเทียบกับข้อมูล ณ สิ้นเดือน มิ.ย. 2560 อยู่ที่ระดับ 15,429.33 ล้านลูกบาศก์เมตร โดยเพิ่มขึ้นร้อยละ 107.11 เมื่อเทียบกับช่วงเดียวกันของปีก่อน และมีแนวโน้มเพิ่มขึ้นร้อยละ 4.23 เมื่อเทียบกับเดือนก่อน

กิจการค้าปลีกอุปโภคบริโภคตั้งเดิม

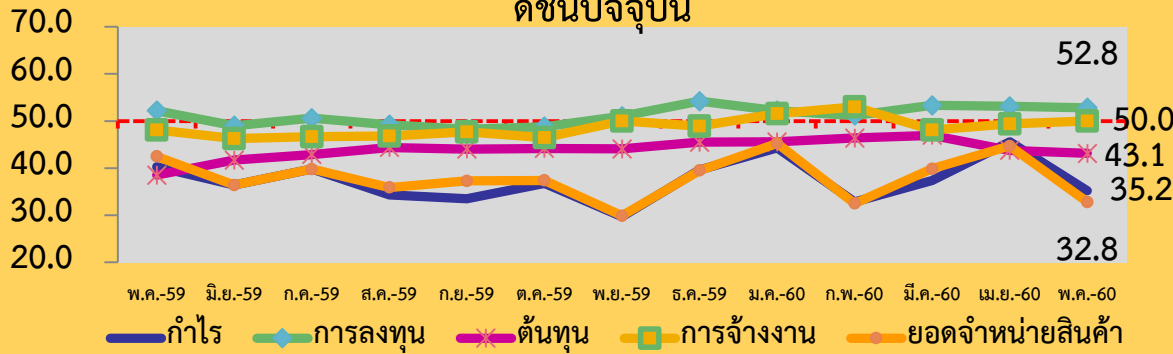


	พ.ค.-59	มิ.ย.-59	ก.ค.-59	ส.ค.-59	ก.ย.-59	ต.ค.-59	พ.ย.-59	ธ.ค.-59	ม.ค.-60	ก.พ.-60	มี.ค.-60	เม.ย.-60	พ.ค.-60
●-● ปัจจุบัน	44.3	41.9	43.9	42.1	42.1	42.7	40.9	45.6	47.8	43.2	45.2	47.3	42.8
●-● 3 เดือนข้างหน้า	50.0	50.6	48.4	47.7	48.3	45.9	48.8	46.6	46.7	50.1	48.5	50.1	47.4

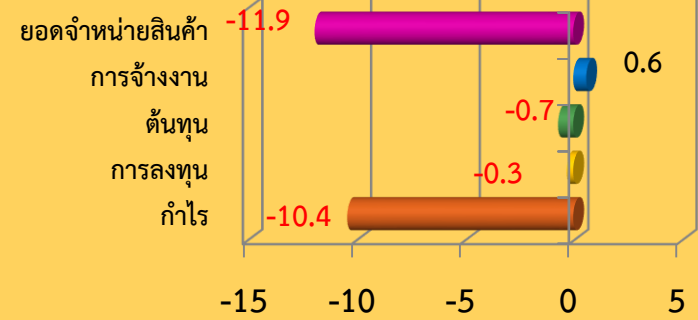
สาเหตุการปรับตัวของค่าดัชนีความเชื่อมั่น

ธุรกิจค้าปลีกอุปโภคบริโภคดั้งเดิม

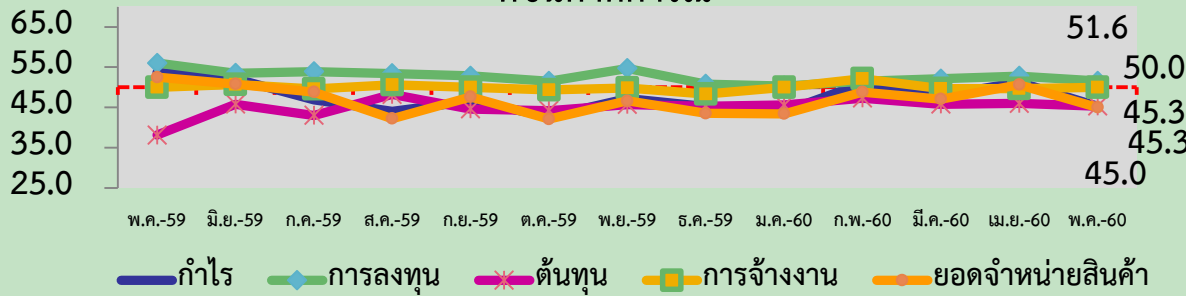
ดัชนีปัจจุบัน



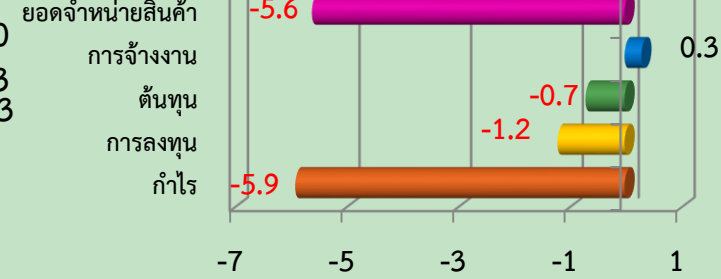
การเปลี่ยนแปลงในเดือนล่าสุด



ดัชนีคาดการณ์

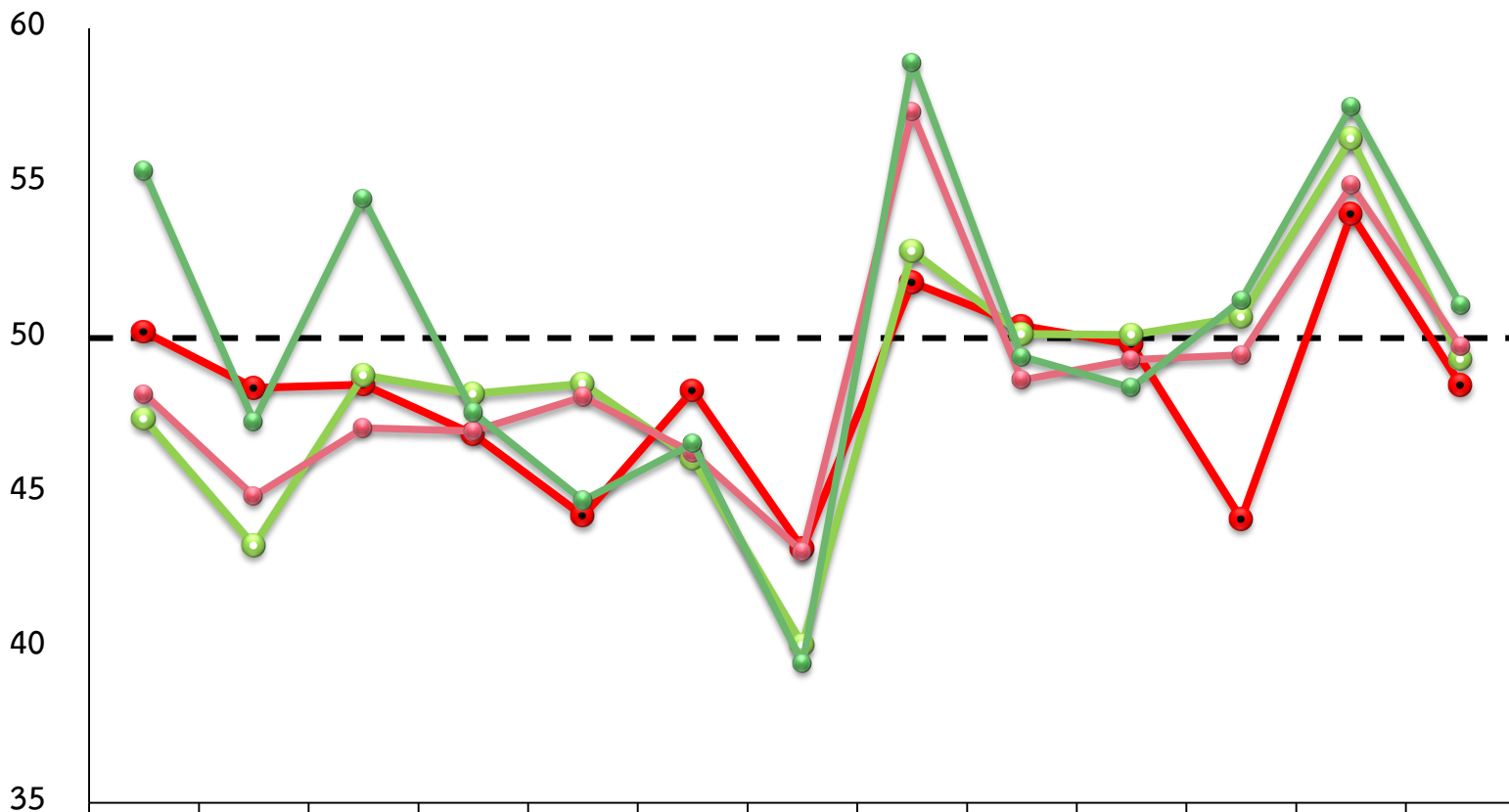


การเปลี่ยนแปลงในเดือนล่าสุด



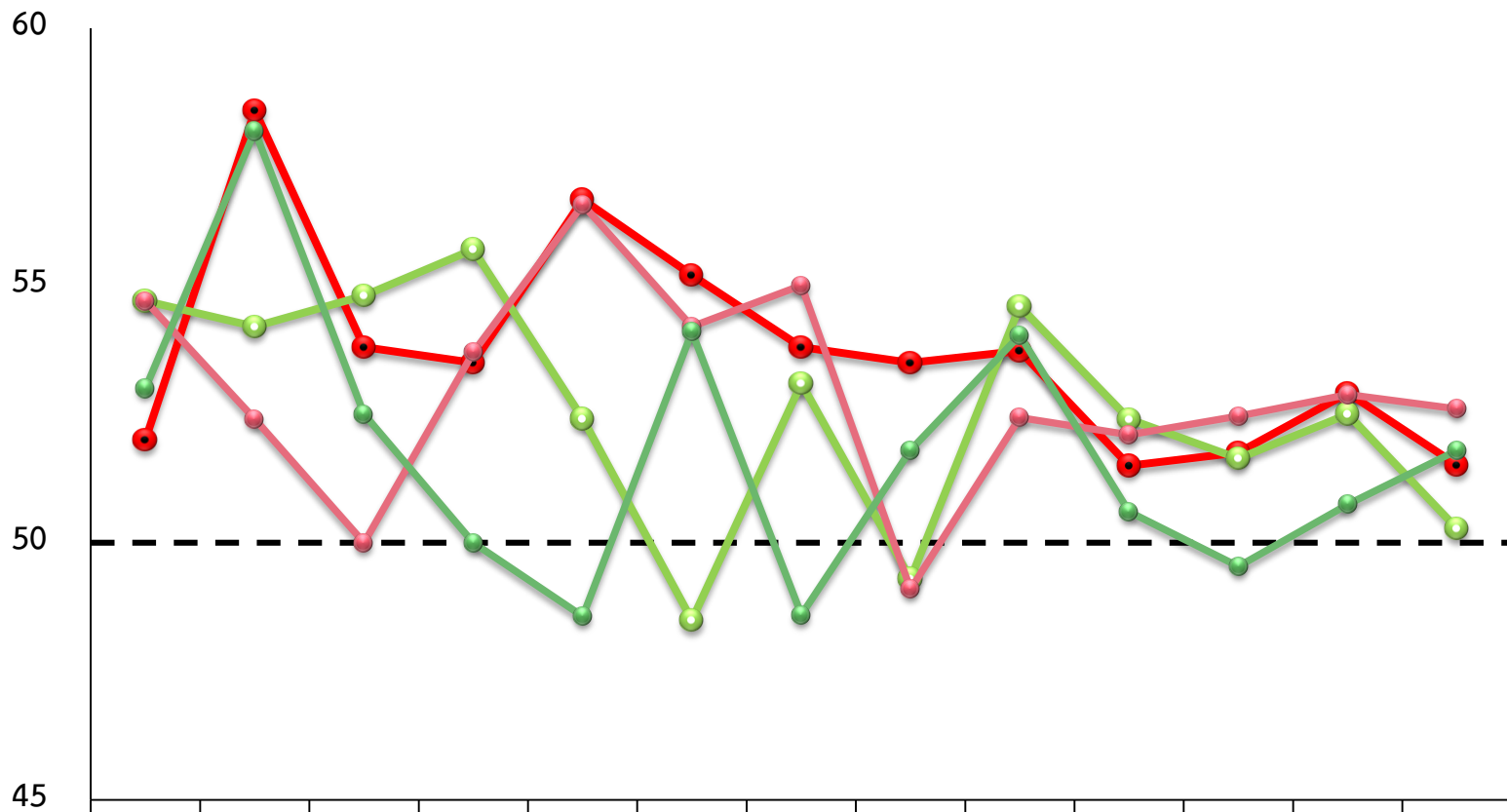
ค่าดัชนีความเชื่อมั่นของผู้ประกอบการ SMEs กิจกรรมค้าปลีกอุปโภคบริโภคดั้งเดิมในปัจจุบันปรับตัวในทิศทางที่**ลดลง** เนื่องจากระดับราคาสินค้าเกษตรสำคัญปรับตัวลดลง ส่งผลให้กำลังซื้อของเกษตรกรลดลง โดยสามารถพิจารณาได้จากดัชนีผลผลิตและดัชนีราคา ที่ระดับ 98.82 และ 140.08 ปรับตัวลดลงร้อยละ 1.39 และ 3.45 เมื่อเทียบกับเดือนที่ผ่านมา ตามลำดับ การลงทุนในภาคอสังหาริมทรัพย์มีสัญญาณชะลอตัวโดยพิจารณาได้จากปริมาณการจำหน่ายปูนซีเมนต์ภายในประเทศที่หดตัวร้อยละ 5.1 เมื่อเทียบกับช่วงเดียวกันของปีก่อน การลงทุนของภาครัฐปรับตัวลดลงสะท้อนให้เห็นได้จากรายจ่ายลงทุนของภาครัฐที่หดตัวร้อยละ 16.5 เมื่อเทียบกับช่วงเดียวกันของปีก่อน ดัชนีอุปโภคบริโภคภาคเอกชนในเดือนนี้อยู่ที่ระดับ 120.59 ลดลงร้อยละ 4.15 เมื่อเทียบกับเดือนที่ผ่านมา จากการดัชนีการใช้จ่ายสินค้าไม่คงทน การใช้จ่ายในส่วนของนักท่องเที่ยวและการใช้จ่ายภาคบริการ ซึ่งสอดคล้องกับดัชนียอดขายบริการคมนาคมขนส่งและดัชนีภาษีมูลค่าเพิ่มหมวดโรงแรมและภัตตาคาร ณ ราคาคงที่ ปี 2553 ที่ปรับตัวลดลงร้อยละ 4.90 และ 4.45 เมื่อเทียบกับเดือนที่ผ่านมาตามลำดับ ซึ่งปัจจัยเหล่านี้ส่งผลทำให้ค่าดัชนีความเชื่อมั่นในเดือนนี้ปรับตัวลดลง ส่วนสาเหตุที่ทำให้ค่าดัชนีความเชื่อมั่นคาดการณ์ 3 เดือนข้างหน้าปรับตัวในทิศทางที่**ลดลง**เนื่องจากในช่วงเดือนสิงหาคมการใช้จ่ายจะเข้าสู่ภาวะปกติหลังจากที่เดือนกรกฎาคมมีวันหยุดยาวต่อเนื่อง 2 ครั้ง คือเทศกาลอาสาฬหบูชาและวันเข้าพรรษา และวันพระชนม์พรรษาสมเด็จพระเจ้าอยู่หัวรัชกาลที่ 10 ทำให้ผู้ประกอบการมีมองว่าในช่วงดังกล่าวประชาชนทั่วไปจะมีการจับจ่ายใช้สอยลดลงมาสู่ภาวะปกติ ซึ่งสอดคล้องกับอัตราการจองห้องพักล่วงหน้า 3 เดือน ซึ่งอยู่ที่ร้อยละ 28.21 ซึ่งต่ำกว่าช่วงเดียวกันปีก่อนที่อยู่ร้อยละ 30.00 ซึ่งปัจจัยเหล่านี้ส่งผลทำให้ค่าดัชนีความเชื่อมั่นคาดการณ์ 3 เดือนข้างหน้าปรับตัวในทิศทางลดลง

กิจการภาคบริการด้านการท่องเที่ยวและธุรกิจเกี่ยวเนื่อง (ปัจจุบัน)



	พ.ค.-59	มิ.ย.-59	ก.ค.-59	ส.ค.-59	ก.ย.-59	ต.ค.-59	พ.ย.-59	ธ.ค.-59	ม.ค.-60	ก.พ.-60	มี.ค.-60	เม.ย.-60	พ.ค.-60
● การท่องเที่ยว	50.2	48.4	48.5	46.9	44.3	48.3	43.2	51.8	50.4	49.8	44.2	54.0	48.5
● ร้านอาหาร/ภัตตาคาร	47.4	43.3	48.8	48.2	48.5	46.1	40.1	52.8	50.1	50.1	50.7	56.4	49.3
● โรงแรม/เกสต์เฮ้าส์/บังกะโล	48.2	44.9	47.1	47.0	48.1	46.3	43.1	57.3	48.6	49.3	49.5	54.9	49.7
● ขนส่งมวลชน	55.4	47.3	54.5	47.6	44.8	46.6	39.5	58.9	49.4	48.4	51.2	57.5	51.0

กิจการภาคบริการด้านการท่องเที่ยวและธุรกิจเกี่ยวเนื่อง (คาดการณ์ 3 เดือนข้างหน้า)



	พ.ค.-59	มิ.ย.-59	ก.ค.-59	ส.ค.-59	ก.ย.-59	ต.ค.-59	พ.ย.-59	ธ.ค.-59	ม.ค.-60	ก.พ.-60	มี.ค.-60	เม.ย.-60	พ.ค.-60
การท่องเที่ยว	52	58.4	53.8	53.5	56.7	55.2	53.8	53.5	53.7	51.5	51.8	52.9	51.5
ร้านอาหาร/ภัตตาคาร	54.7	54.2	54.8	55.7	52.4	48.5	53.1	49.3	54.6	52.4	51.6	52.5	50.3
โรงแรม/เกสต์เฮ้าส์/บังกะโล	54.7	52.4	50.0	53.7	56.6	54.2	55.0	49.1	52.4	52.1	52.5	52.9	52.6
ขนส่งมวลชน	53.0	58.0	52.5	50.0	48.6	54.1	48.6	51.8	54.0	50.6	49.5	50.7	51.8

สาเหตุการปรับตัวของค่าดัชนีความเชื่อมั่น

กิจการบริการด้านการท่องเที่ยวและธุรกิจเกี่ยวเนื่อง

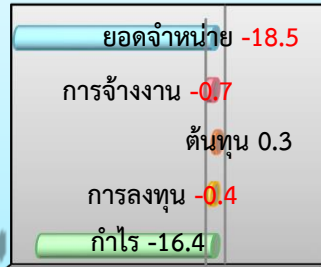
ดัชนีปัจจุบัน กิจการบริการด้านการท่องเที่ยว



การท่องเที่ยว



ร้านอาหาร/ภัตตาคาร



โรงแรม/เกสต์เฮาส์/บังกะโล

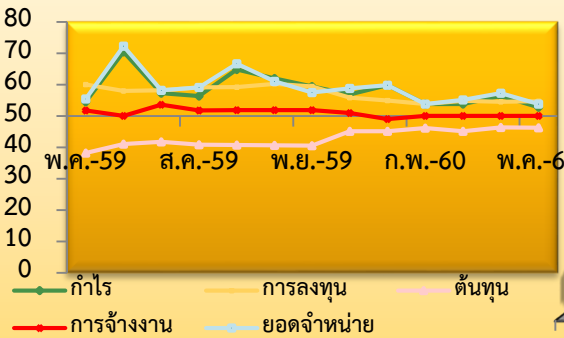


ขนส่งมวลชน



การเปลี่ยนแปลงเดือนล่าสุด

ดัชนีคาดการณ์ กิจการบริการด้านการท่องเที่ยว



การท่องเที่ยว



ร้านอาหาร/ภัตตาคาร



โรงแรม/เกสต์เฮาส์/บังกะโล



ขนส่งมวลชน



การเปลี่ยนแปลงเดือนล่าสุด

ค่าดัชนีความเชื่อมั่นของผู้ประกอบการ SMEs กิจการบริการด้านการท่องเที่ยว ในปัจจุบันปรับตัวในทิศทางที่ลดลงเนื่องจากในเดือนเมษายนเป็นเดือนช่วงไฮซีซั่นและเป็นเทศกาลสงกรานต์ซึ่งทำให้ประชาชนและนักท่องเที่ยวมีความต้องการเดินทางเพื่อการท่องเที่ยวและเดินทางกลับภูมิลำเนาเป็นจำนวนมาก ส่งผลให้ในเดือนพฤษภาคมความต้องการท่องเที่ยวและเดินทางเข้ามาสู่ในระดับปกติ ซึ่งสอดคล้องกับจำนวนชาวต่างชาติและคนไทยที่ใช้บริการท่าอากาศยานที่จำนวนน้อยลง โดยเดือนเมษายนมีผู้ใช้บริการท่าอากาศยาน 11,133,218 คน และเดือนพฤษภาคมมีผู้ใช้บริการท่าอากาศยาน 10,195,790 คน โดยปรับตัวร้อยละ 8.42 เมื่อเทียบกับเดือนที่ผ่านมา ทั้งยังสอดคล้องกับจำนวนนักท่องเที่ยวและสัดส่วนนักท่องเที่ยวต่างประเทศที่ลดลงร้อยละ 8.38 และ 1.75 เมื่อเทียบกับเดือนที่ผ่านมา ขณะที่ค่าดัชนีความเชื่อมั่นคาดการณ์ 3 เดือนข้างหน้าปรับตัวในทิศทางที่ลดลงเนื่องจาก ในช่วงเดือนสิงหาคมการใช้จ่ายจะเข้าสู่ภาวะปกติหลังจากที่เดือนกรกฎาคมมีวันหยุดยาวต่อเนื่อง 2 ครั้ง คือเทศกาลอาสาฬหบูชาและวันเข้าพรรษา และวันพระชนมพรรษาสมเด็จพระเจ้าอยู่หัวรัชกาลที่ 10 ทำให้ผู้ประกอบการมีมองว่าในช่วงดังกล่าวประชาชนทั่วไปจะมีการใช้จ่ายใช้สอยลดลงมาสู่ภาวะปกติ นอกจากนี้ในช่วงเวลาดังกล่าวเข้าสู่ช่วง low season ของการท่องเที่ยว ซึ่งสอดคล้องกับอัตราการจองห้องพักล่วงหน้า 3 เดือน ซึ่งอยู่ที่ร้อยละ 28.21 ซึ่งต่ำกว่าช่วงเดียวกันปีก่อนที่อยู่ที่ร้อยละ 30.00 แต่อย่างไรก็ตามผู้ประกอบการยังคงมีความคาดหวังว่านโยบายรัฐบาลยังได้มีการวางแผนส่งเสริมตลาดท่องเที่ยวไทยสู่การเป็น “จุดหมายปลายทางเพื่อการเดินทางมาพักผ่อนที่มีคุณภาพ” หรือ “Quality Leisure Destination” โดยต้องการกระจายการท่องเที่ยวครอบคลุมทุกพื้นที่และสามารถสร้างรายได้จากการท่องเที่ยวให้เกิดขึ้นทั้งปี โดยมุ่งเน้นให้ชุมชนเข้ามามีส่วนร่วม ซึ่งนโยบายดังกล่าวน่าจะทำให้นักท่องเที่ยวต่างชาติมีการวางแผนการท่องเที่ยวมาไทยมากขึ้นและสร้างโอกาสในการลงทุนและการจ้างงานในพื้นที่มากขึ้น

ดัชนีความเชื่อมั่นแยกพิจารณาในแต่ละภูมิภาค

ประจำเดือนพฤษภาคม 2560

ดัชนีความเชื่อมั่น TSSI SMEs รวมภาคการค้าและบริการ รายภูมิภาค

ภาคค้าบริการ	ปัจจุบัน				
	พ.ค.-59	เม.ย.-60	พ.ค.-60	%MOM	%YOY
กรุงเทพฯและปริมณฑล	46.3	46.8	45.1	-1.7	-1.2
ตะวันออกเฉียงเหนือ	47.1	54.2	53.3	-0.9	6.2
เหนือ	54.9	49.6	46.9	-2.7	-8.0
ใต้	42.9	54.1	48.1	-6.0	5.2
กลาง+ตะวันออกเฉียง+ตะวันตก	53.6	48.2	48.0	-0.2	-5.6
ภาคค้าบริการ	คาดการณ์ 3 เดือนข้างหน้า				
	พ.ค.-59	เม.ย.-60	พ.ค.-60	%MOM	%YOY
กรุงเทพฯและปริมณฑล	47.2	50.1	48.8	-1.3	1.6
ตะวันออกเฉียงเหนือ	52.4	50.1	51.4	1.3	-1.0
เหนือ	56.8	49.7	49.4	-0.3	-7.4
ใต้	51.9	55.7	53.2	-2.5	1.3
กลาง+ตะวันออกเฉียง+ตะวันตก	57.2	50.0	51.6	1.6	-5.6

สาเหตุการปรับตัวของค่าดัชนีความเชื่อมั่นในปัจจุบัน ของภูมิภาคต่าง ๆ

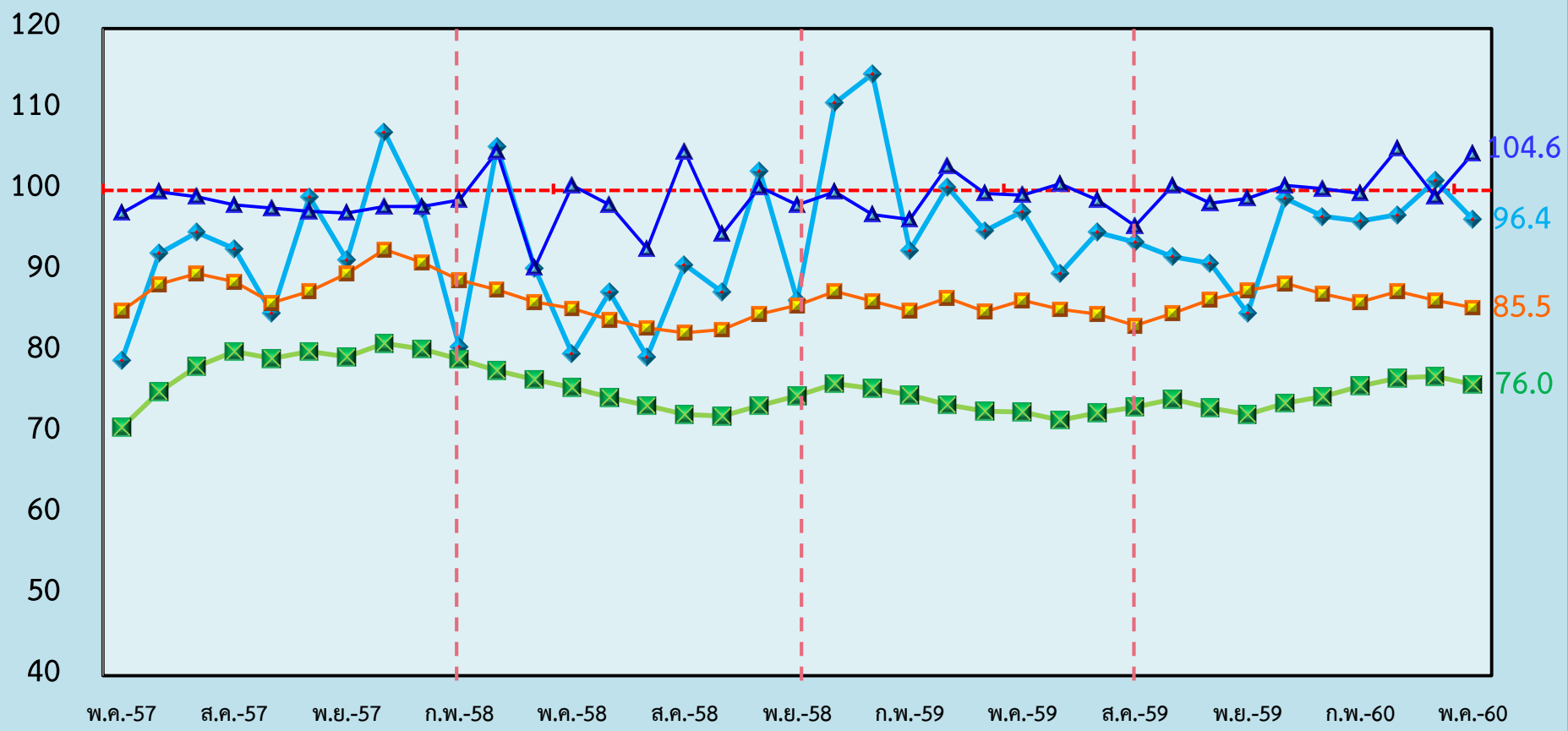
ภูมิภาค	ทิศทางการเปลี่ยนแปลงของค่าดัชนีความเชื่อมั่นในปัจจุบัน		
	ภาคค้าส่ง (-2.7)	ภาคค้าปลีก (-2.0)	ภาคบริการ (-2.7)
กรุงเทพมหานคร และปริมณฑล	▼ 1.3 (สินค้าอุปโภคบริโภค)	▼ 1.4 (ค้าปลีกน้ำมัน)	▼ 2.1 (สนทนาการ/วัฒนธรรม/การศึกษา)
ภาคตะวันออกเฉียงเหนือ	▼ 1.5 (วัสดุก่อสร้าง)	▼ 0.3 (อุปโภคบริโภคดั้งเดิม)	▼ 1.6 (ขนส่งมวลชน)
ภาคเหนือ	▼ 6.3 (สินค้าเกษตร)	▼ 1.8 (ค้าปลีกน้ำมัน)	▼ 2.5 (การท่องเที่ยว)
ภาคใต้	▼ 1.4 (สินค้าเกษตร)	▼ 6.8 (อุปโภคบริโภคสมัยใหม่)	▼ 6.3 (ร้านอาหาร/ภัตตาคาร)
ภาคกลาง ตะวันออก และตะวันตก	▼ 5.0 (วัสดุก่อสร้าง)	▼ 0.6 (อุปโภคบริโภคดั้งเดิม)	▲ 0.7 (ก่อสร้าง)

หมายเหตุ : ▲ ปรับตัวในทิศทางที่เพิ่มขึ้น ▼ ปรับตัวในทิศทางที่ลดลง ⚡ อยู่ในทิศทางที่ทรงตัว

เปรียบเทียบดัชนีความเชื่อมั่นในด้านต่าง ๆ

ประจำเดือนพฤษภาคม 2560

เปรียบเทียบค่าดัชนี ระหว่าง TSSI, TISI, BSI และ CCI



- ◆ ดัชนีความเชื่อมั่นผู้ประกอบการภาคการค้าและบริการ (TSSI)
- ▲ ดัชนีความเชื่อมั่นทางธุรกิจ (BSI)
- ดัชนีความเชื่อมั่นภาคอุตสาหกรรม (TISI)
- ⊠ ดัชนีความเชื่อมั่นผู้บริโภค (CCI)

หมายเหตุ : ค่าดัชนี TSSI และ BSI ได้ทำการคำนวณปรับฐาน 100

ปัจจัยที่มีผลต่อการปรับตัวของค่าดัชนีความเชื่อมั่น

ปัจจัยเกื้อหนุน

- การส่งออกปรับตัวเพิ่มขึ้น โดยในเดือนพฤษภาคม 60 มีมูลค่าการส่งออก 19,944.3 ล้านเหรียญสหรัฐฯ ปรับตัวเพิ่มขึ้น ร้อยละ 12.7 จากช่วงเดียวกันของปีก่อน ซึ่งเป็นการขยายตัวต่อเนื่องเป็นเดือนที่ 3 และเป็นการขยายตัวสูงสุดในรอบ 52 เดือน
- การลงทุนในตลาดหลักทรัพย์ SET Index ปรับตัวลดลง 4.66 จุด อยู่ที่ระดับ 1,561.66 จุด ณ สิ้นเดือนพฤษภาคม 2560 แต่อย่างไรก็ตามต่างชาติซื้อสุทธิ 5,522.39 ล้านบาท
- ระดับราคาขายปลีกน้ำมันเบนซิน และดีเซลปรับตัวลดลงจากเดือนก่อนลิตรละ 0.20 และ 0.10 บาท โดย ณ สิ้นเดือนพฤษภาคม 60 อยู่ที่ระดับ 33.96 และ 25.09 บาทต่อลิตรตามลำดับ

ปัจจัยบั่นทอน

- ระดับราคาพืชผลทางการเกษตรปรับลดลงโดยดัชนีราคาสินค้าเกษตร (ปรับฤดูกาล) เดือนพฤษภาคม 60 อยู่ที่ระดับ 140.08 ปรับตัวลดลงร้อยละ 3.45 จากเดือนก่อน ดัชนีผลผลิตสินค้าเกษตรที่สำคัญ (ไม่ปรับฤดูกาล) เดือนพฤษภาคม 60 อยู่ที่ระดับ 98.82 ปรับตัวลดลงร้อยละ 1.39 จากเดือนก่อน
- สถานการณ์ค่าครองชีพยังคงทรงตัวในระดับสูง และดัชนีราคาผู้บริโภคในเดือนพฤษภาคม 60 อยู่ที่ระดับ 100.64 เพิ่มขึ้นจากเดือนก่อนที่อยู่ระดับ 100.49
- ดัชนีการลงทุนภาคเอกชนในเดือนพฤษภาคม 60 อยู่ที่ระดับ 123.99 ปรับตัวลดลงร้อยละ 0.52 เมื่อเทียบกับช่วงเดียวกันของปีก่อน และร้อยละ 0.19 เมื่อเทียบกับเดือนก่อน
- การท่องเที่ยวกลับมาขยายตัวต่อเนื่อง โดยในเดือนพฤษภาคม 60 มีนักท่องเที่ยวต่างชาติเดินทางเข้ามาจำนวน 2.59 ล้านคน แม้จะขยายตัวร้อยละ 4.6 จากปีก่อน แต่มีแนวโน้มลดลงร้อยละ 8.38 จากเดือนเป็นการลดลงต่อเนื่องเป็นเดือนที่ 2
- ค่าเงินบาทแข็งค่าขึ้นเล็กน้อย โดย ณ สิ้นเดือนพฤษภาคม อยู่ที่ 34.4515 บาทต่อดอลลาร์สหรัฐฯ จากเดิมที่อยู่ 34.4532 บาทต่อดอลลาร์สหรัฐฯ
- ค่า Ft ขายปลีกในเดือนพฤษภาคมปรับตัวเพิ่มขึ้นอยู่ระดับที่ -24.77 สตางค์ต่อหน่วย

ภาคเหนือ

ค่าดัชนีในปัจจุบัน ▼ 2.7

ค่าดัชนีคาดการณ์ ▼ 0.3

ภาคตะวันออกเฉียงเหนือ

ค่าดัชนีในปัจจุบัน ▼ 0.9

ค่าดัชนีคาดการณ์ ▲ 1.3

ภาคกลาง ตะวันออก และตะวันตก

ค่าดัชนีในปัจจุบัน ▼ 0.2

ค่าดัชนีคาดการณ์ ▲ 1.6

กรุงเทพและปริมณฑล

ค่าดัชนีในปัจจุบัน ▼ 1.7

ค่าดัชนีคาดการณ์ ▼ 1.3

ภาคใต้

ค่าดัชนีในปัจจุบัน ▼ 6.0

ค่าดัชนีคาดการณ์ ▼ 2.5