

ดัชนีความเชื่อมั่นผู้ประกอบการภาคการค้าและบริการ (Trade and Service Sentiment Index :TSSI)

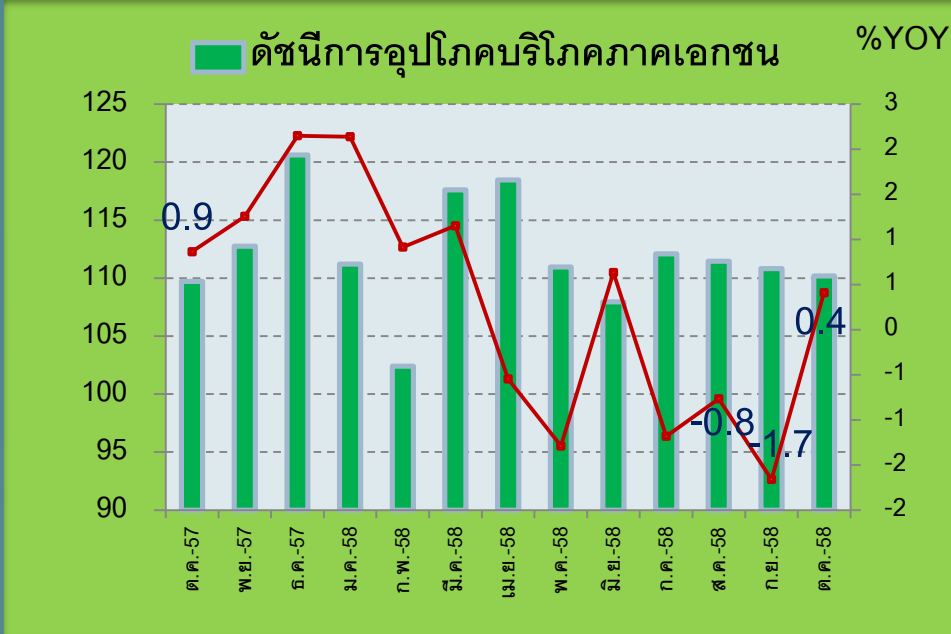
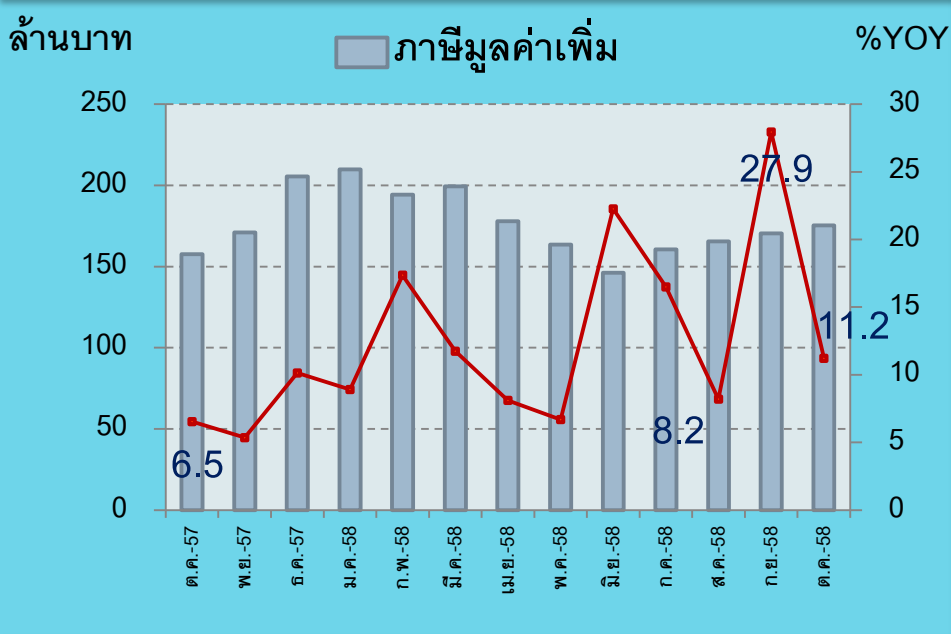
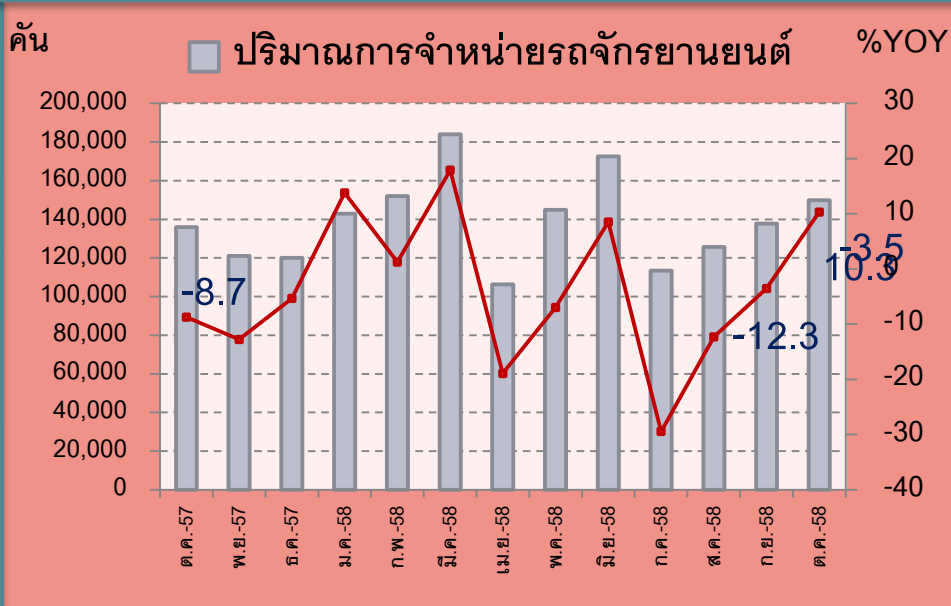
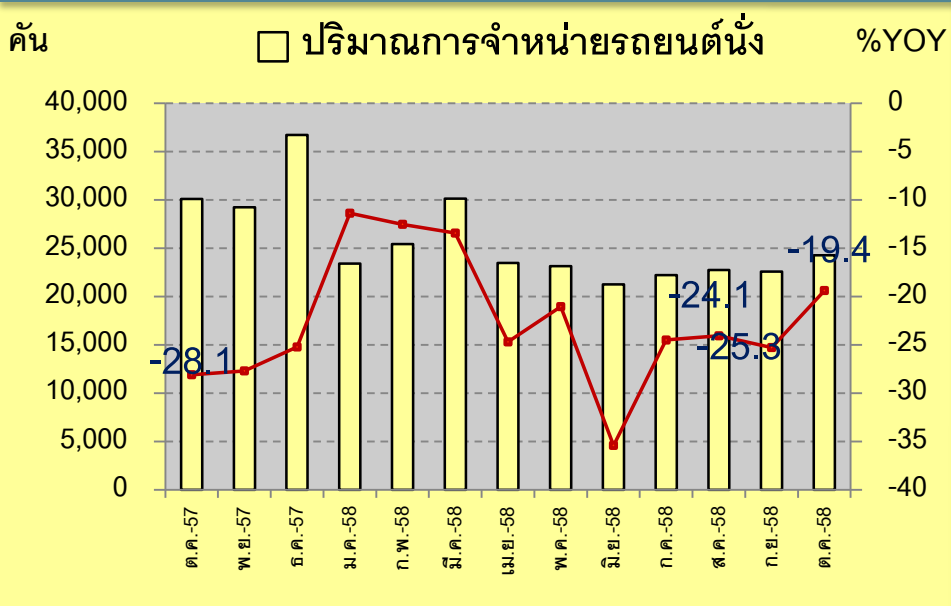
ประจำเดือนตุลาคม 2558



ภาวะเศรษฐกิจในภาพรวม

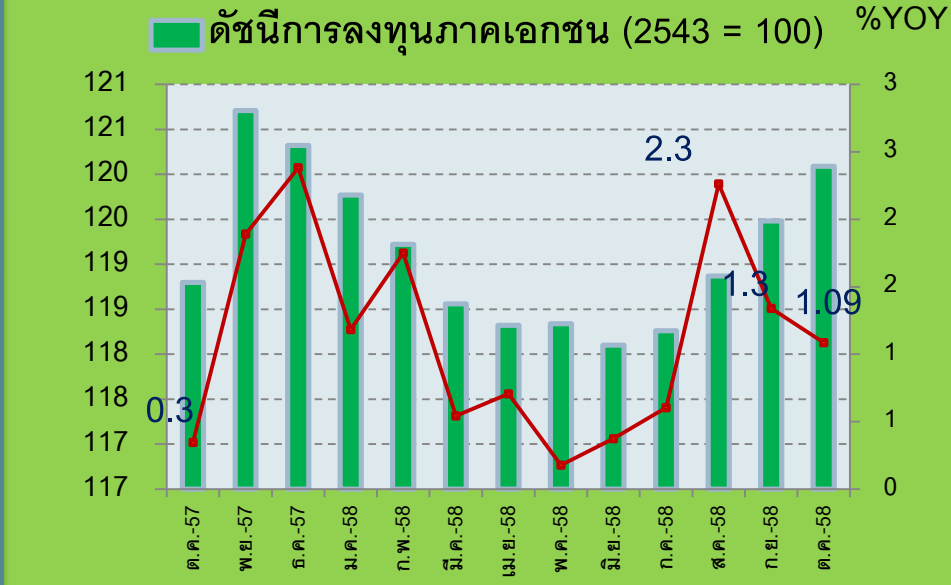
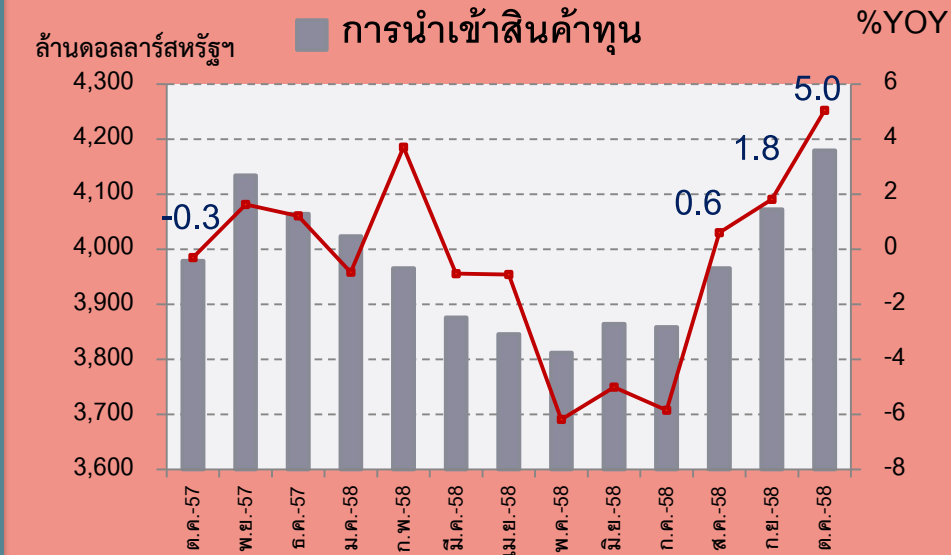
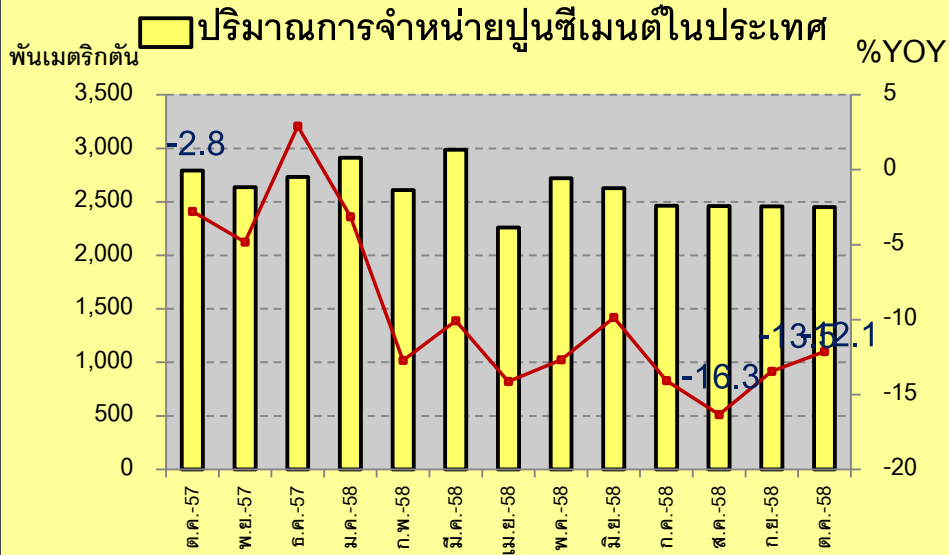
เดือนตุลาคม 2558

ภาวะเศรษฐกิจ ด้านยอดจำหน่าย



— อัตราการเจริญเติบโตเมื่อเทียบกับช่วงเวลาเดียวกันของปีที่ผ่านมา

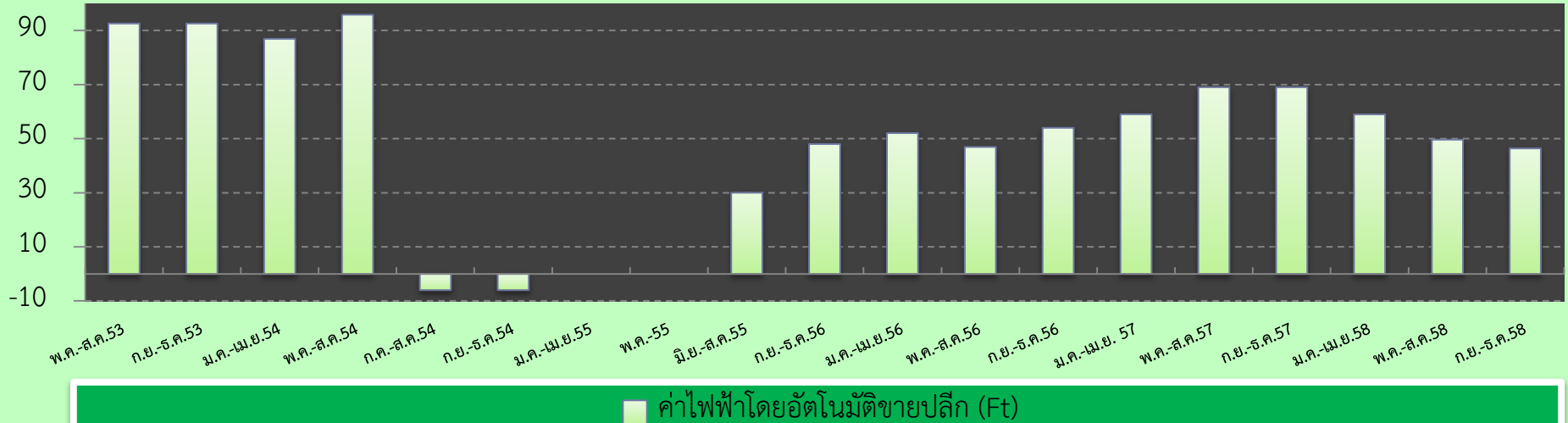
ภาวะเศรษฐกิจ ด้านการลงทุน



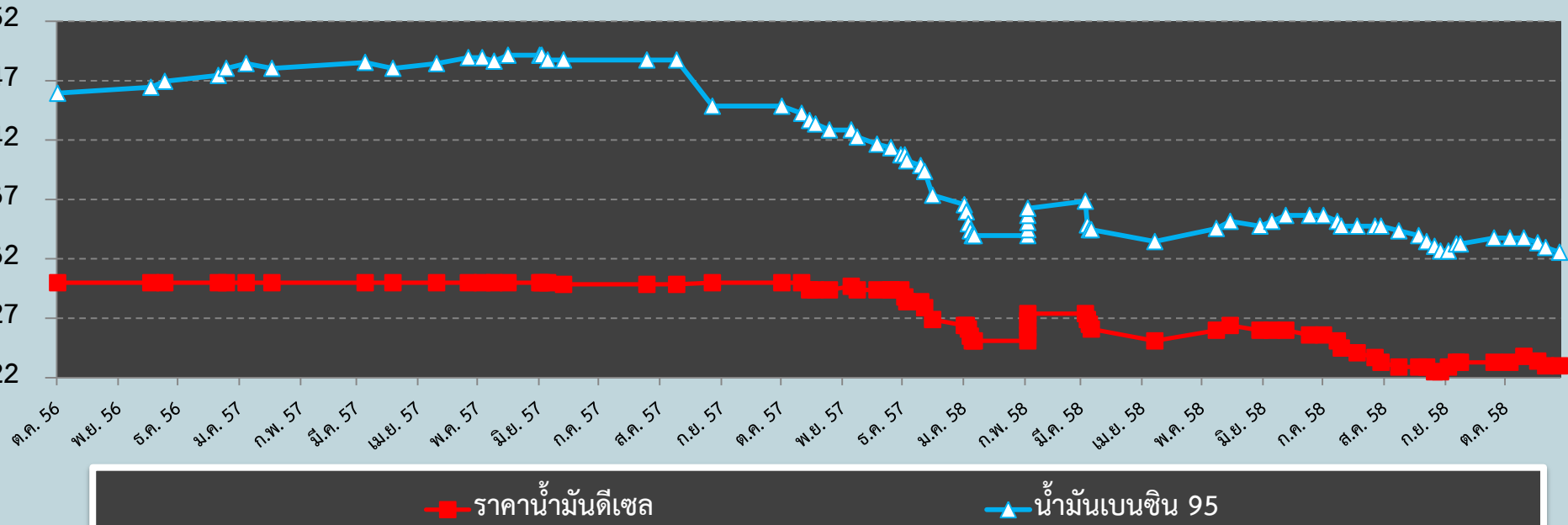
— อัตราการเจริญเติบโตเมื่อเทียบกับช่วงเวลาเดียวกันของปีที่ผ่านมา

ภาวะเศรษฐกิจ ด้านต้นทุน

สตางค์/หน่วย



บาท/ลิตร



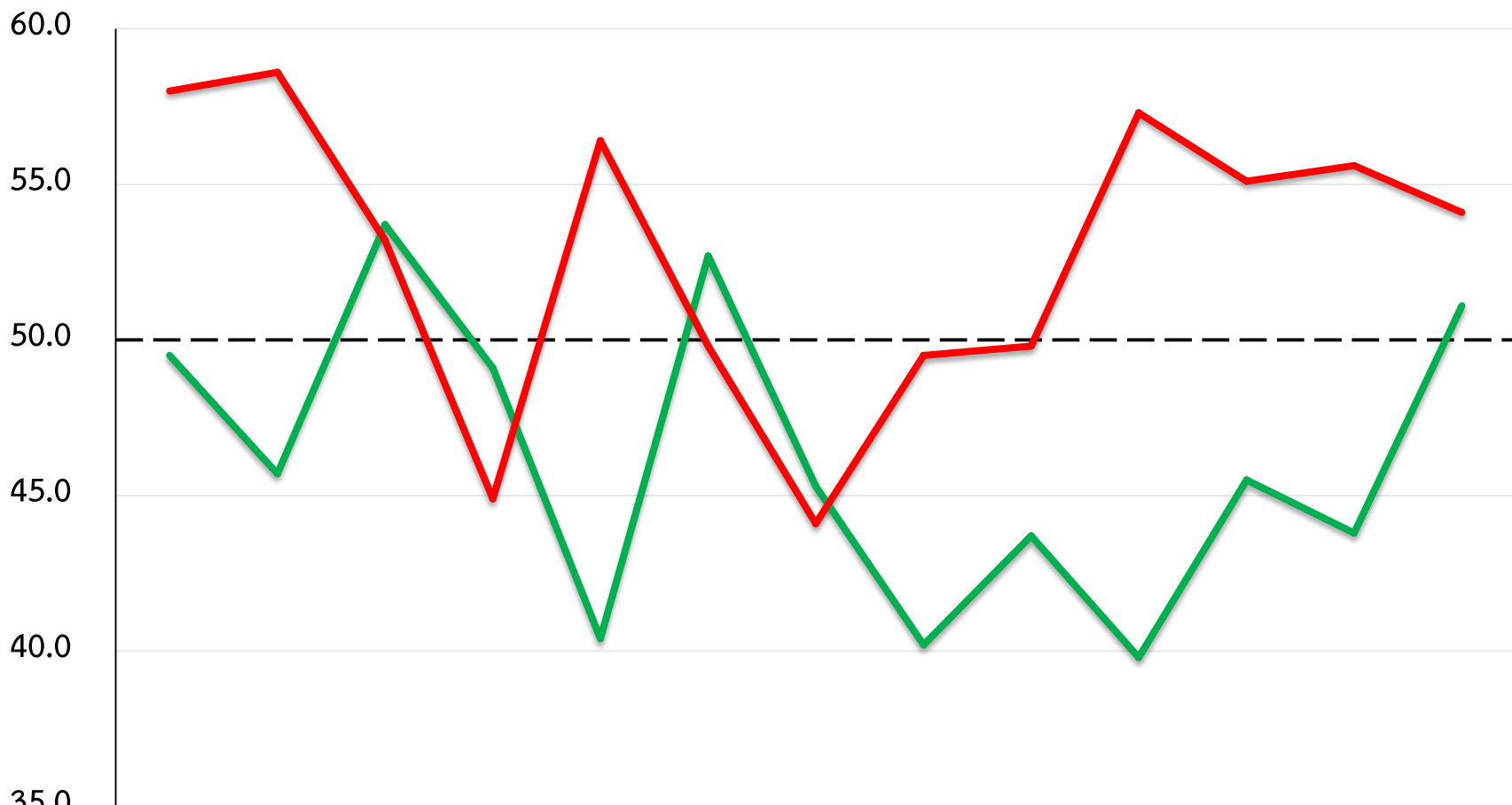
ดัชนีความเชื่อมั่นผู้ประกอบการภาคการค้าและบริการ

ประจำเดือนตุลาคม 2558

ดัชนีความเชื่อมั่น TSSI (SMEs+LE)

ภาคธุรกิจ	ต.ค.-57		ก.ย.-58		ต.ค.-58		ผลต่างเทียบกับ เดือนก่อน		ผลต่างเทียบกับ เดือนเดียวกัน ของปีก่อน	
	M	F3	M	F3	M	F3	M	F3	M	F3
รวมค้า+บริการ	49.5	58.0	43.8	55.6	51.1	54.1	7.3	-1.5	1.6	-3.9
ค้าส่ง+ค้าปลีก	48.6	59.1	43.8	55.9	51.0	55.5	7.2	-0.4	2.4	-3.6
ค้าส่ง	48.6	58.3	45.1	54.5	48.1	52.8	3.0	-1.7	-0.5	-5.5
ค้าปลีก	48.7	59.3	43.4	56.4	52.0	56.4	8.6	0.0	3.3	-2.9
บริการ	51.1	56.2	43.7	55.0	51.3	51.9	7.6	-3.1	0.2	-4.3

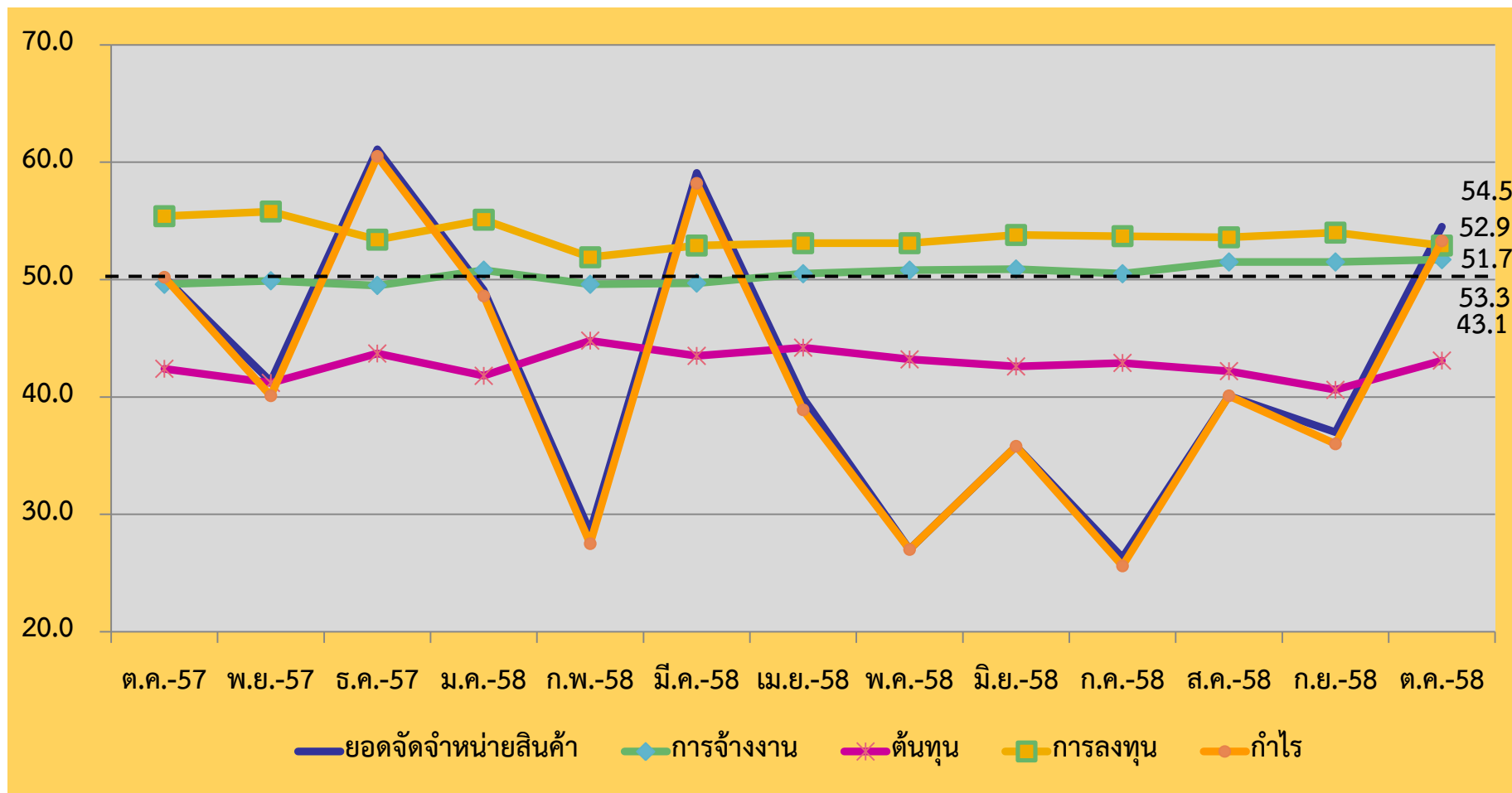
ดัชนีความเชื่อมั่น TSSI (SMEs+LE) ต.ค.57- ต.ค.58



35.0

	ต.ค.-57	พ.ย.-57	ธ.ค.-57	ม.ค.-58	ก.พ.-58	มี.ค.-58	เม.ย.-58	พ.ค.-58	มิ.ย.-58	ก.ค.-58	ส.ค.-58	ก.ย.-58	ต.ค.-58
TSSI เดือนปัจจุบัน	49.5	45.7	53.7	49.1	40.4	52.7	45.3	40.2	43.7	39.8	45.5	43.8	51.1
TSSI 3 เดือนข้างหน้า	58.0	58.6	53.2	44.9	56.4	49.8	44.1	49.5	49.8	57.3	55.1	55.6	54.1

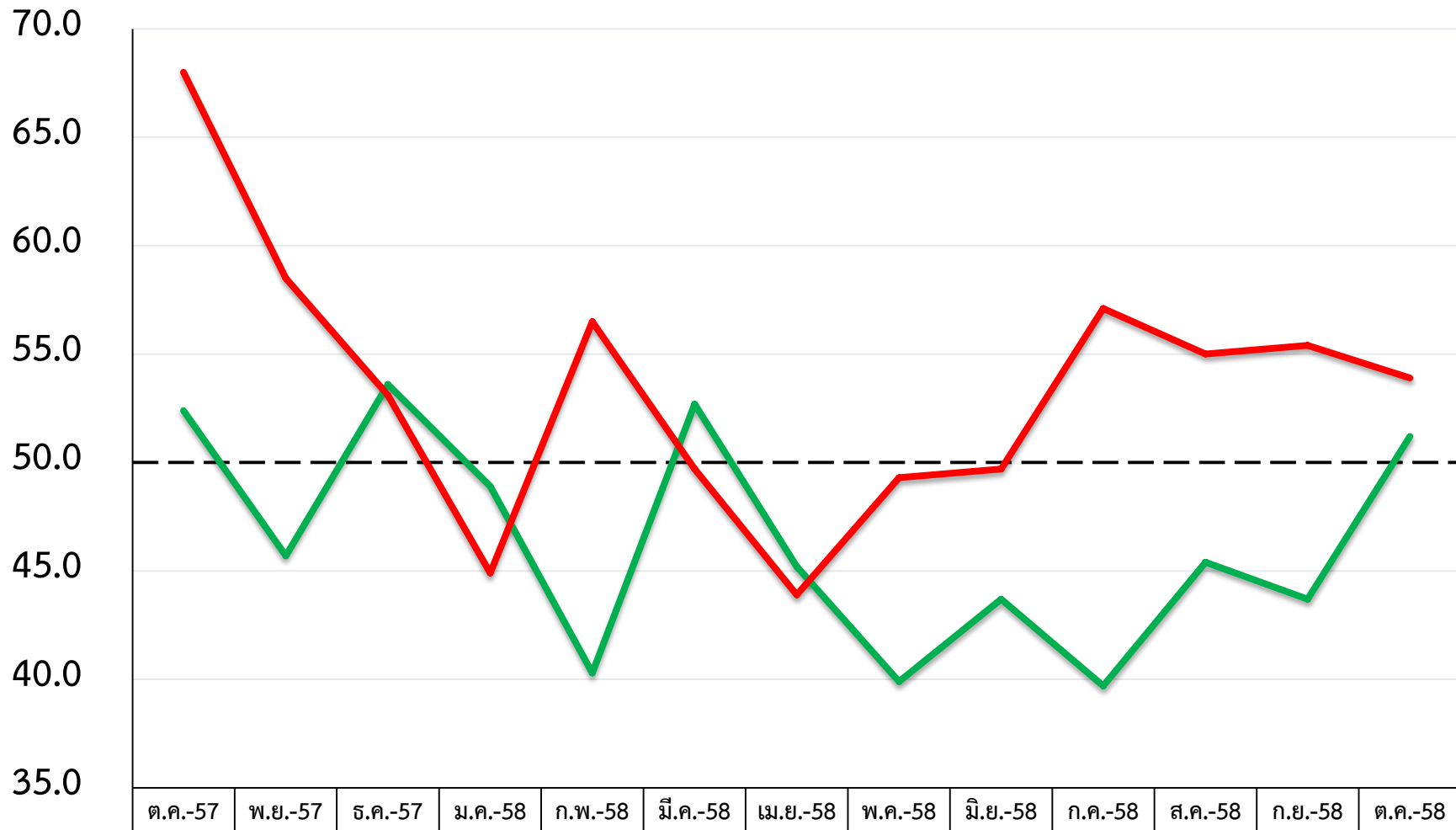
ดัชนีความเชื่อมั่น TSSI (SMEs+LE) แยกตามองค์ประกอบ



ดัชนีความเชื่อมั่น TSSI (SMEs)

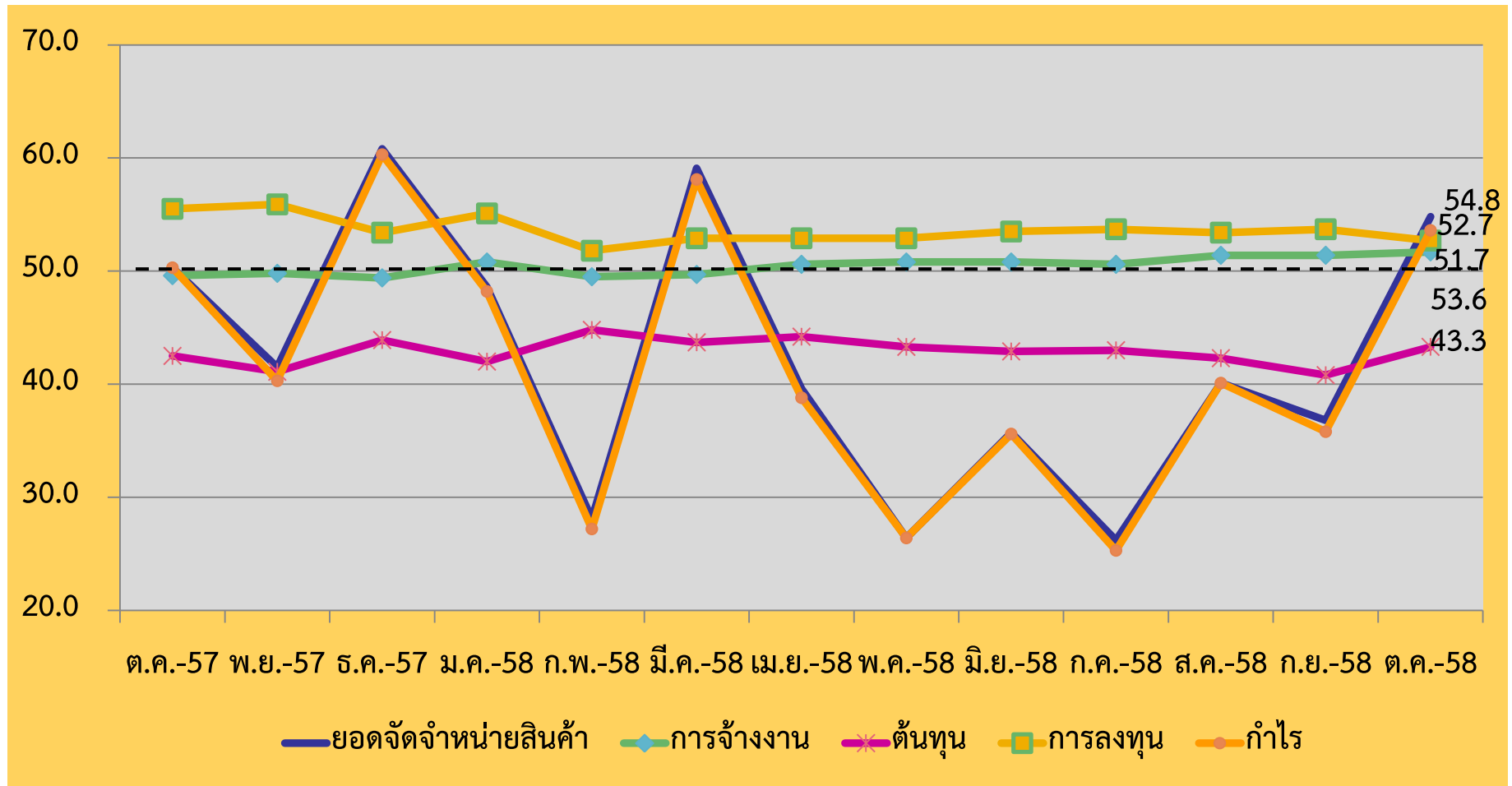
ภาคธุรกิจ	ต.ค.-57		ก.ย.-58		ต.ค.-58		ผลต่างเทียบกับเดือนก่อน		ผลต่างเทียบกับเดือนเดียวกันของปีก่อน	
	M	F3	M	F3	M	F3	M	F3	M	F3
รวมค้า+บริการ	49.6	57.9	43.7	55.4	51.2	53.9	7.5	-1.5	1.6	-4.0
ค้าส่ง+ค้าปลีก	48.8	59.0	43.7	55.6	51.2	55.1	7.5	-0.5	2.4	-3.9
ค้าส่ง	49.0	58.6	44.8	54.4	48.5	52.8	3.7	-1.6	-0.5	-5.8
ค้าปลีก	48.7	59.1	43.3	56.1	52.2	55.9	8.9	-0.2	3.5	-3.2
บริการ	51.0	56.2	43.6	55.1	51.3	51.9	7.7	-3.2	0.3	-4.3

ดัชนีความเชื่อมั่น TSSI (SMEs) ต.ค.57- ต.ค.58



TSSI เดือนปัจจุบัน	52.4	45.7	53.6	48.9	40.3	52.7	45.2	39.9	43.7	39.7	45.4	43.7	51.2
TSSI 3 เดือนข้างหน้า	68.0	58.5	53.1	44.9	56.5	49.7	43.9	49.3	49.7	57.1	55.0	55.4	53.9

ดัชนีความเชื่อมั่น TSSI (SMEs) แยกตามองค์ประกอบ



ความเชื่อมั่นต่อเศรษฐกิจประเทศ (SMEs)

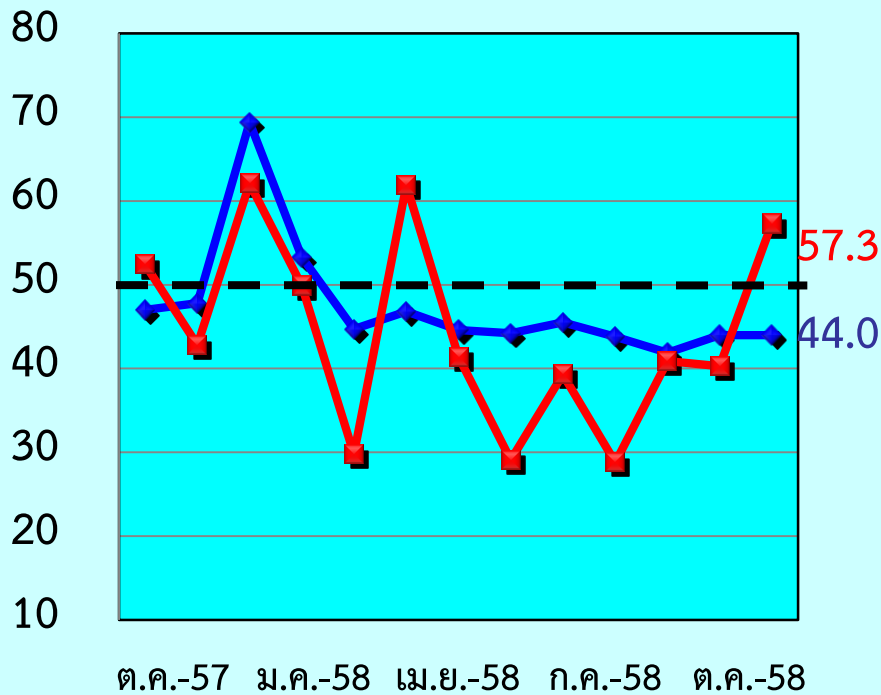
ภาคธุรกิจ	ต.ค.-57		ก.ย.-58		ต.ค.-58		ผลต่างเทียบกับเดือนก่อน		ผลต่างเทียบกับเดือนเดียวกันของปีก่อน	
	M	F3	M	F3	M	F3	M	F3	M	F3
รวมค้า+บริการ	47.0	83.1	44.0	52.1	44.0	51.0	0.0	-1.1	-3.0	-32.1
ค้าส่ง+ค้าปลีก	47.0	81.1	45.3	53.2	45.3	51.8	0.0	-1.4	-1.7	-29.3
ค้าส่ง	48.1	76.6	45.7	54.7	44.6	54.2	-1.1	-0.5	-3.5	-22.4
ค้าปลีก	46.6	82.6	45.1	52.7	45.5	51.0	0.4	-1.7	-1.1	-31.6
บริการ	47.0	86.3	41.9	50.4	42.1	49.7	0.2	-0.7	-4.9	-36.6

ความเชื่อมั่นต่อธุรกิจตน (SMEs)

ภาคธุรกิจ	ต.ค.57		ก.ย.-58		ต.ค.-58		ผลต่างเทียบกับเดือนก่อน		ผลต่างเทียบกับเดือนเดียวกันของปีก่อน	
	M	F3	M	F3	M	F3	M	F3	M	F3
รวมค้า+บริการ	52.4	68.0	40.3	64.6	57.3	58.7	17.0	-5.9	4.9	-9.3
ค้าส่ง+ค้าปลีก	50.2	70.8	41.6	65.1	56.7	61.3	15.1	-3.8	6.5	-9.5
ค้าส่ง	50.2	67.1	48.7	61.4	51.4	55.1	2.7	-6.3	1.2	-12.0
ค้าปลีก	50.2	72.0	38.9	66.4	58.7	63.4	19.8	-3.0	8.5	-8.6
บริการ	55.9	63.7	38.2	63.8	58.1	54.9	19.9	-8.9	2.2	-8.8

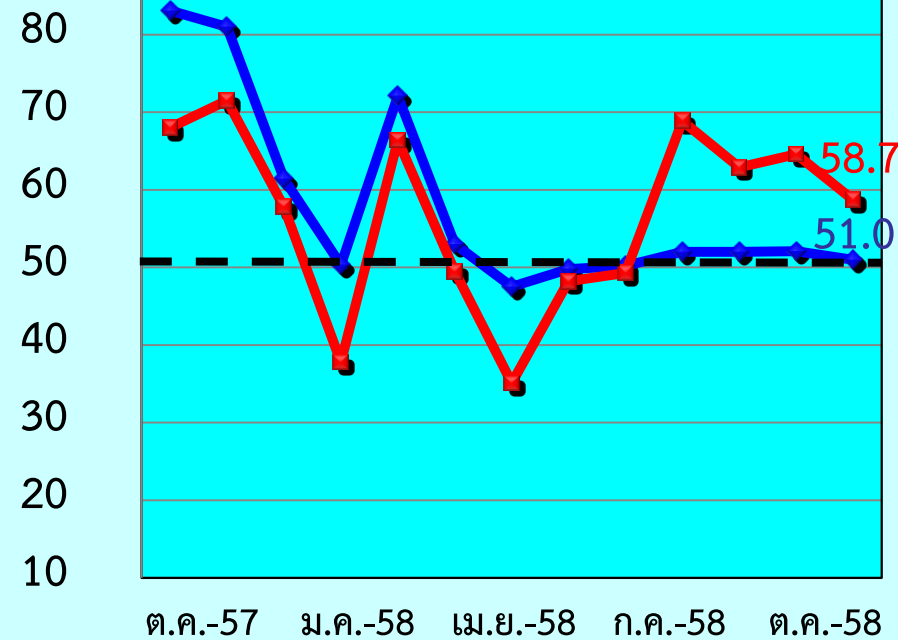
ดัชนีความเชื่อมั่นต่อเศรษฐกิจประเทศและธุรกิจตนเอง

ดัชนีปัจจุบัน



◆ ประเทศ ■ ธุรกิจตนเอง

ดัชนีคาดการณ์



◆ ประเทศ ■ ธุรกิจตนเอง

การเปลี่ยนแปลงของค่าดัชนีรายธุรกิจภาคการค้าส่ง

ดัชนี	ต.ค.-57		ก.ย.-58		ต.ค.-58		ผลต่างเทียบกับเดือนก่อน		ผลต่างเทียบกับเดือนเดียวกันของปีก่อน	
	M	F3	M	F3	M	F3	M	F3	M	F3
1.ภาคการค้าส่ง	49.0	58.6	44.8	54.4	48.5	52.8	3.7	-1.6	-0.5	-5.8
1.1 สินค้าเกษตร	51.9	59.2	46.6	58.6	50.6	55.3	4.0	-3.3	-1.3	-3.9
1.2 สินค้าอุปโภค/ บริโภค	46.4	59.8	46.6	54.2	48.9	52.2	2.3	-2.0	2.5	-7.6
1.3 วัสดุก่อสร้าง	49.1	56.9	40.1	49.5	45.9	51.2	5.8	1.7	-3.2	-5.7

การเปลี่ยนแปลงของค่าดัชนีรายธุรกิจภาคการค้าปลีก

ดัชนี	ต.ค.-57		ก.ย.-58		ต.ค.-58		ผลต่างเทียบกับเดือนก่อน		ผลต่างเทียบกับเดือนเดียวกันของปีก่อน	
	M	F3	M	F3	M	F3	M	F3	M	F3
2.ภาคการค้าปลีก	48.7	59.1	43.3	56.1	52.2	55.9	8.9	-0.2	3.5	-3.2
2.1 รถยนต์ รถจักรยานยนต์	41.3	62.4	39.0	55.6	44.0	59.8	5.0	4.2	2.7	-2.6
2.2 ร้านค้าปลีก (สมัยใหม่)	51.9	60.4	46.9	56.4	57.4	55.9	10.5	-0.5	5.5	-4.5
2.3 ร้านค้าปลีก (ดั้งเดิม)	47.6	56.3	44.0	53.0	51.1	53.4	7.1	0.4	3.5	-2.9
2.4 สถานีบริการน้ำมัน	57.9	58.8	44.1	62.1	60.2	55.3	16.1	-6.8	2.3	-3.5

การเปลี่ยนแปลงของค่าดัชนีรายธุรกิจภาคบริการ

ดัชนี	ต.ค.-57		ก.ย.-58		ต.ค.-58		ผลต่าง เทียบกับ เดือนก่อน		ผลต่าง เทียบกับ เดือน เดียวกัน ของปีก่อน	
	M	F3	M	F3	M	F3	M	F3	M	F3
3.ภาคบริการ	51.0	56.2	43.6	55.1	51.3	51.9	7.7	-3.2	0.3	-4.3
3.1 การก่อสร้าง	54.8	51.6	42.2	51.3	44.4	52.3	2.2	1.0	-10.4	0.7
3.2 กิจกรรม อสังหาริมทรัพย์	45.1	54.4	43.6	50.5	49.7	51.6	6.1	1.1	4.6	-2.8
3.3 บริการด้านสุขภาพ/ความงาม	49.3	55.1	42.4	52.0	48.5	49.3	6.1	-2.7	-0.8	-5.8
3.4 การท่องเที่ยว	53.6	56.6	42.1	59.6	52.2	52.0	10.1	-7.6	-1.4	-4.6

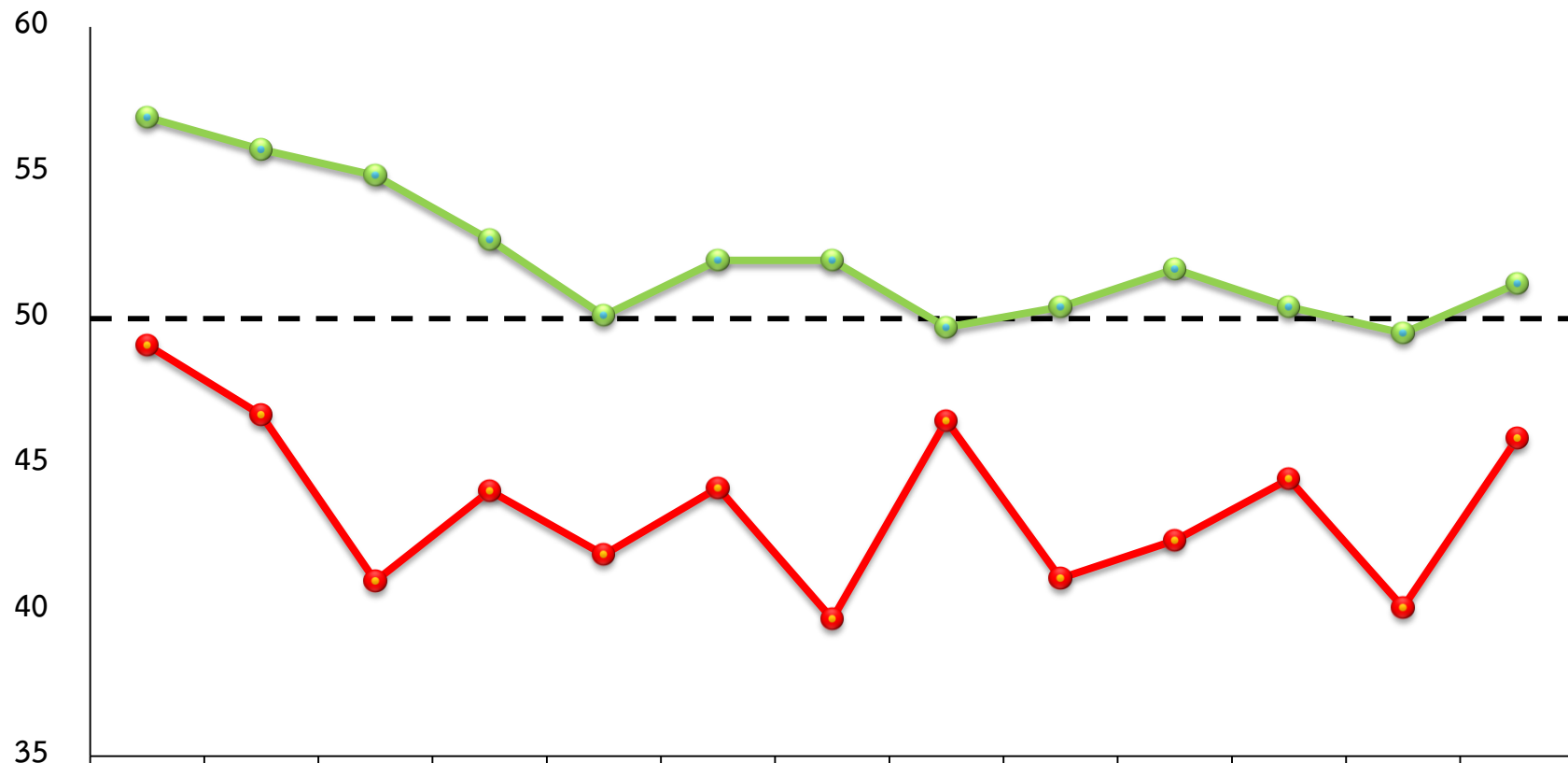
การเปลี่ยนแปลงของค่าดัชนีรายธุรกิจภาคบริการ (ต่อ)

ดัชนี	ต.ค.-57		ก.ย.-58		ต.ค.-58		ผลต่าง เทียบกับ เดือนก่อน		ผลต่าง เทียบกับ เดือน เดียวกัน ของปีก่อน	
	M	F3	M	F3	M	F3	M	F3	M	F3
3.5 สันทนาการ วัฒนธรรม การกีฬา	54.2	52.9	49.4	50.9	53.4	50.4	4.0	-0.5	-0.8	-2.5
3.6 ด้านการขนส่งสินค้า	48.1	62.3	44.6	58.0	56.7	51.5	12.1	-6.5	8.6	-10.8
3.7 ขนส่งมวลชน	51.7	66.0	49.2	58.4	58.6	58.1	9.4	-0.3	6.9	-7.9
3.8 โรงแรม/เกสต์เฮาส์/บังกะโล	47.0	58.8	41.2	56.6	49.2	53.4	8.0	-3.2	2.2	-5.4
3.9 ร้านอาหาร/ภัตตาคาร	57.1	51.9	41.7	59.6	54.1	50.8	12.4	-8.8	-3.0	-1.1

กลุ่มธุรกิจที่นำมาพิจารณาในเดือนนี้

- กิจการค้าส่งวัสดุก่อสร้าง (เพิ่มขึ้น 5.8)
- กิจการค้าปลีกน้ำมัน (เพิ่มขึ้น 16.1)
- กิจการบริการด้านร้านอาหารและภัตตาคาร (เพิ่มขึ้น 12.4)

กิจการภาคค้าส่งวัสดุก่อสร้าง



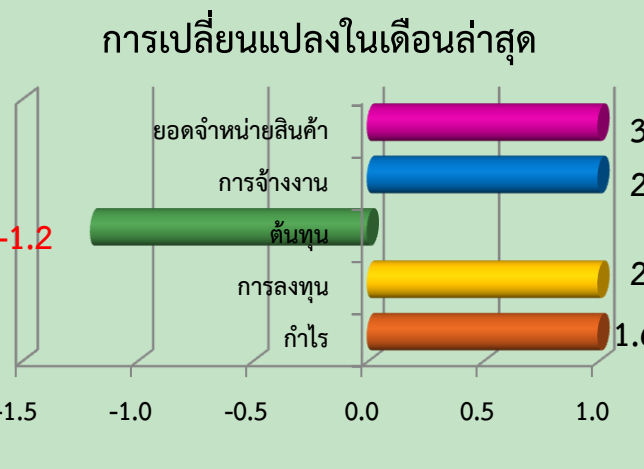
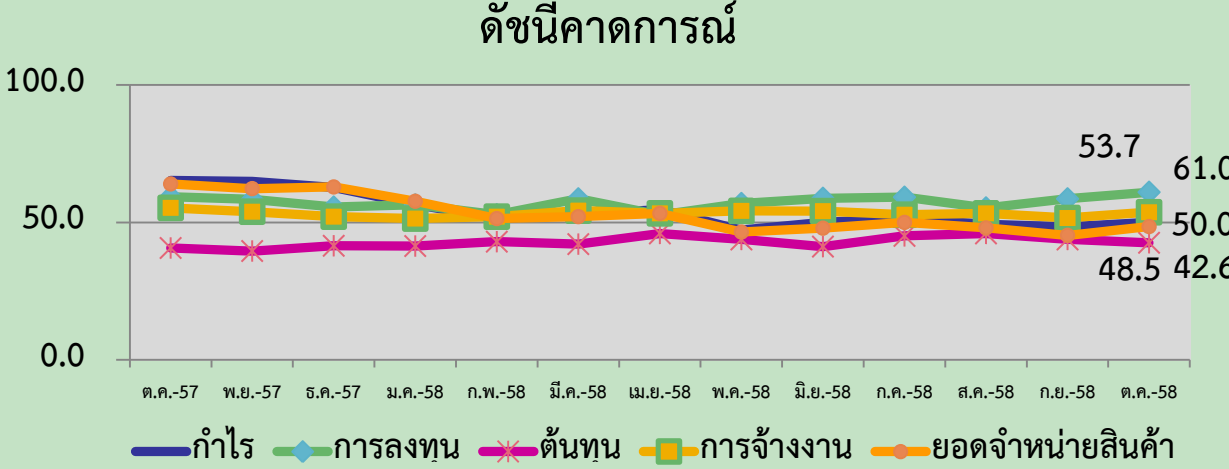
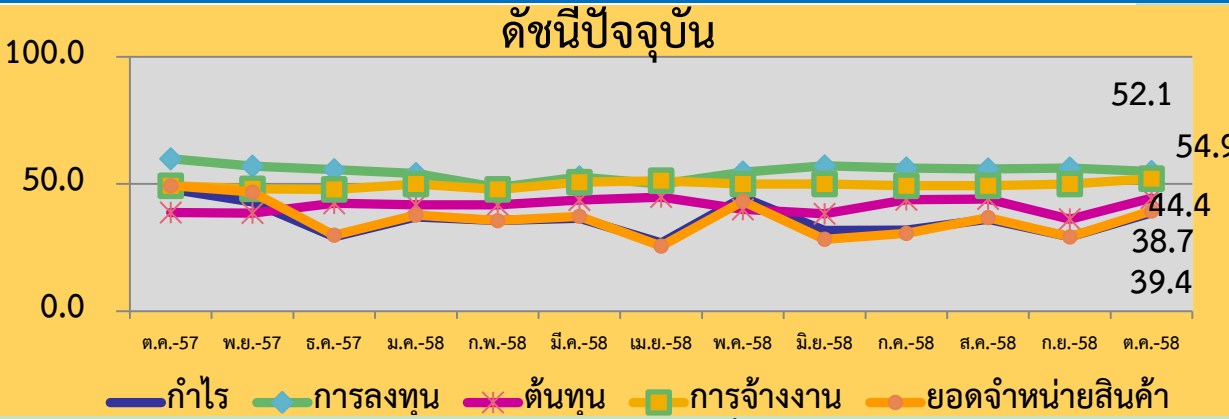
● เดือนปัจจุบัน

● 3 เดือนข้างหน้า

	ต.ค.-57	พ.ย.-57	ธ.ค.-57	ม.ค.-58	ก.พ.-58	มี.ค.-58	เม.ย.-58	พ.ค.-58	มิ.ย.-58	ก.ค.-58	ส.ค.-58	ก.ย.-58	ต.ค.-58
เดือนปัจจุบัน	49.1	46.7	41	44.1	41.9	44.2	39.7	46.5	41.1	42.4	44.5	40.1	45.9
3 เดือนข้างหน้า	56.9	55.8	54.9	52.7	50.1	52	52	49.7	50.4	51.7	50.4	49.5	51.2

สาเหตุการปรับตัวของค่าดัชนีความเชื่อมั่น

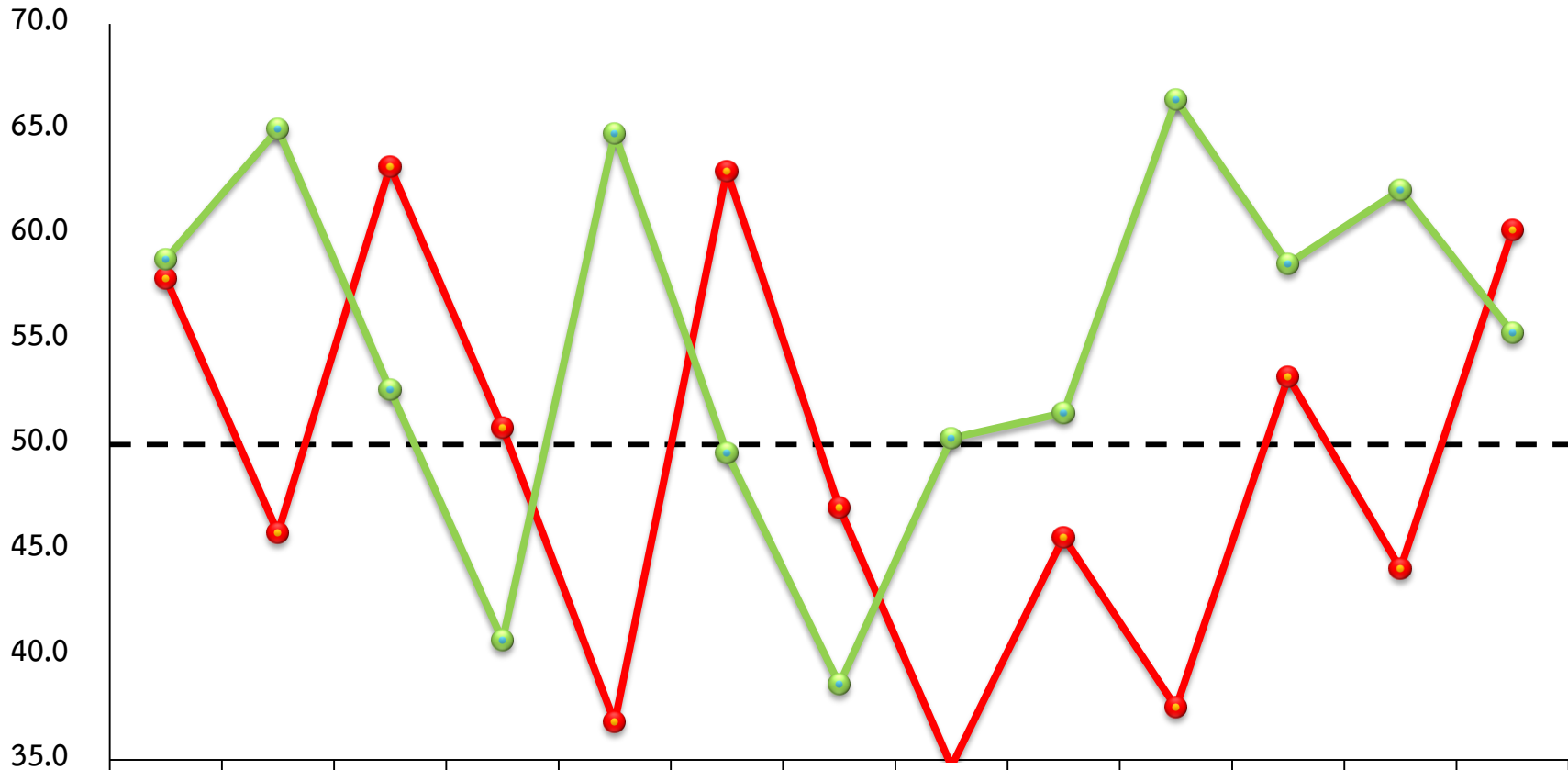
ภาคค้าส่งวัสดุก่อสร้าง



ค่าดัชนีความเชื่อมั่นของผู้ประกอบการ SMEs กิจกรรมค้าส่งวัสดุก่อสร้างทั้งในปัจจุบันและคาดการณ์ 3 เดือนข้างหน้าของกิจการปรับตัวในทิศทางที่เพิ่มขึ้นเนื่องจากในช่วงเดือนพฤศจิกายนของทุกปีเป็นช่วงที่แรงงานส่วนใหญ่จะต้องเดินทางกลับภูมิลำเนาเพื่อเก็บเกี่ยวผลผลิตทางการเกษตร ประกอบกับในช่วงที่ผ่านมาฝนตกหนักต่อเนื่องกันเป็นระยะเวลานานหลายสัปดาห์การก่อสร้างส่วนหนึ่งชะงักตัวลง ทำให้ในเดือนตุลาคมจะมีการเร่งก่อสร้างเพื่อชดเชยส่วนของในช่วงที่ผ่านมาให้แล้วเสร็จ ส่งผลให้ยอดขายในกลุ่มนี้ปรับตัวในทิศทางที่เพิ่มขึ้น

พิจารณาได้จากข้อมูลการจำหน่ายสินค้าภายในประเทศในกลุ่มวัสดุก่อสร้างในเดือนตุลาคมปรับตัวในทิศทางที่เพิ่มขึ้นเมื่อเทียบกับในช่วงเดือนที่ผ่านมา อาทิเช่น ปูนซีเมนต์ปอร์ตแลนด์ พื้นสำเร็จรูปคอนกรีต เหล็กลวด ท่อเหล็กกล้า สกรู น็อต และตะปู และเครื่องสุขภัณฑ์ โดยปรับตัวเพิ่มขึ้นร้อยละ 1.7 0.9 17.4 1.4 0.5 และ 2.2 ตามลำดับ

กิจการภาคค้าปลีกน้ำมัน

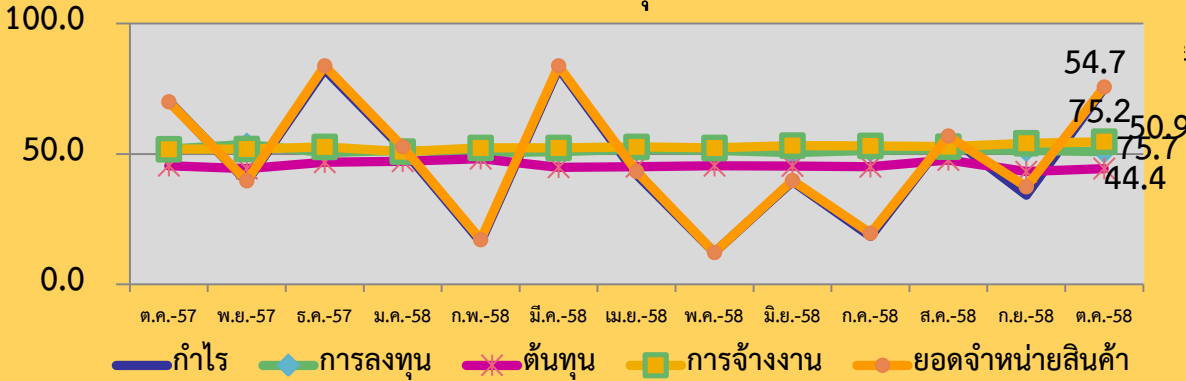


● เดือนปัจจุบัน	57.9	45.8	63.2	50.8	36.8	63.0	47.0	34.7	45.6	37.5	53.2	44.1	60.2
● 3 เดือนข้างหน้า	58.8	65.0	52.6	40.7	64.8	49.6	38.6	50.3	51.5	66.4	58.6	62.1	55.3

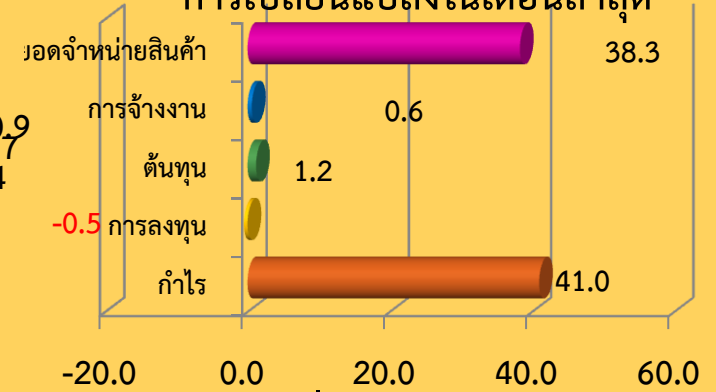
สาเหตุการปรับตัวของค่าดัชนีความเชื่อมั่น

ธุรกิจค้าปลีกน้ำมัน

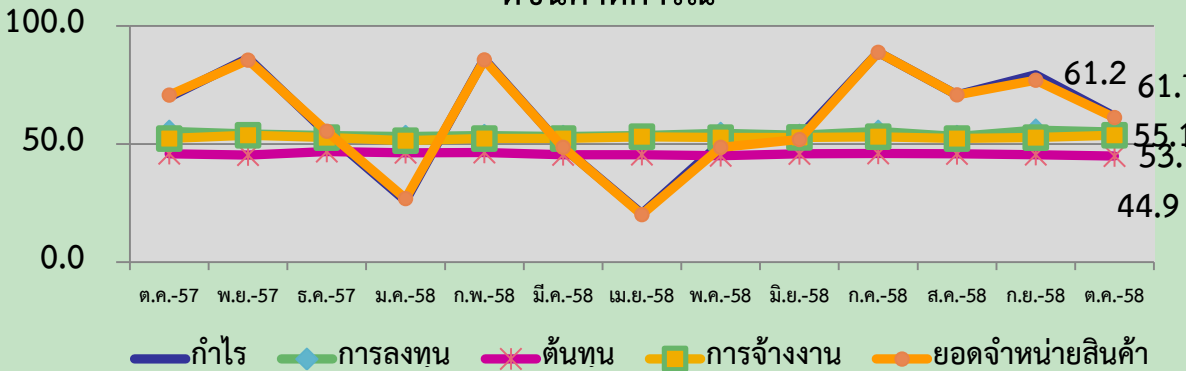
ดัชนีปัจจุบัน



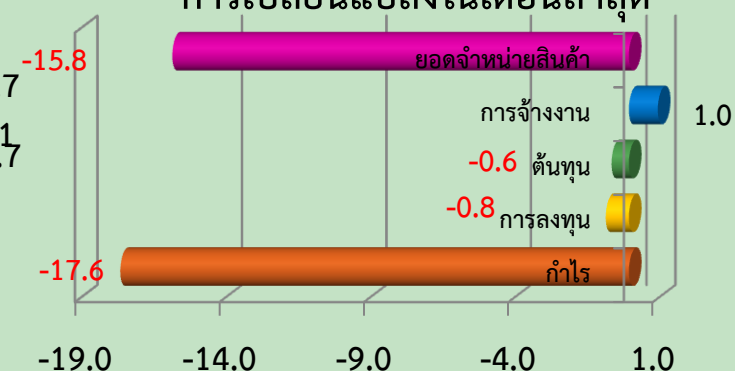
การเปลี่ยนแปลงในเดือนล่าสุด



ดัชนีคาดการณ์

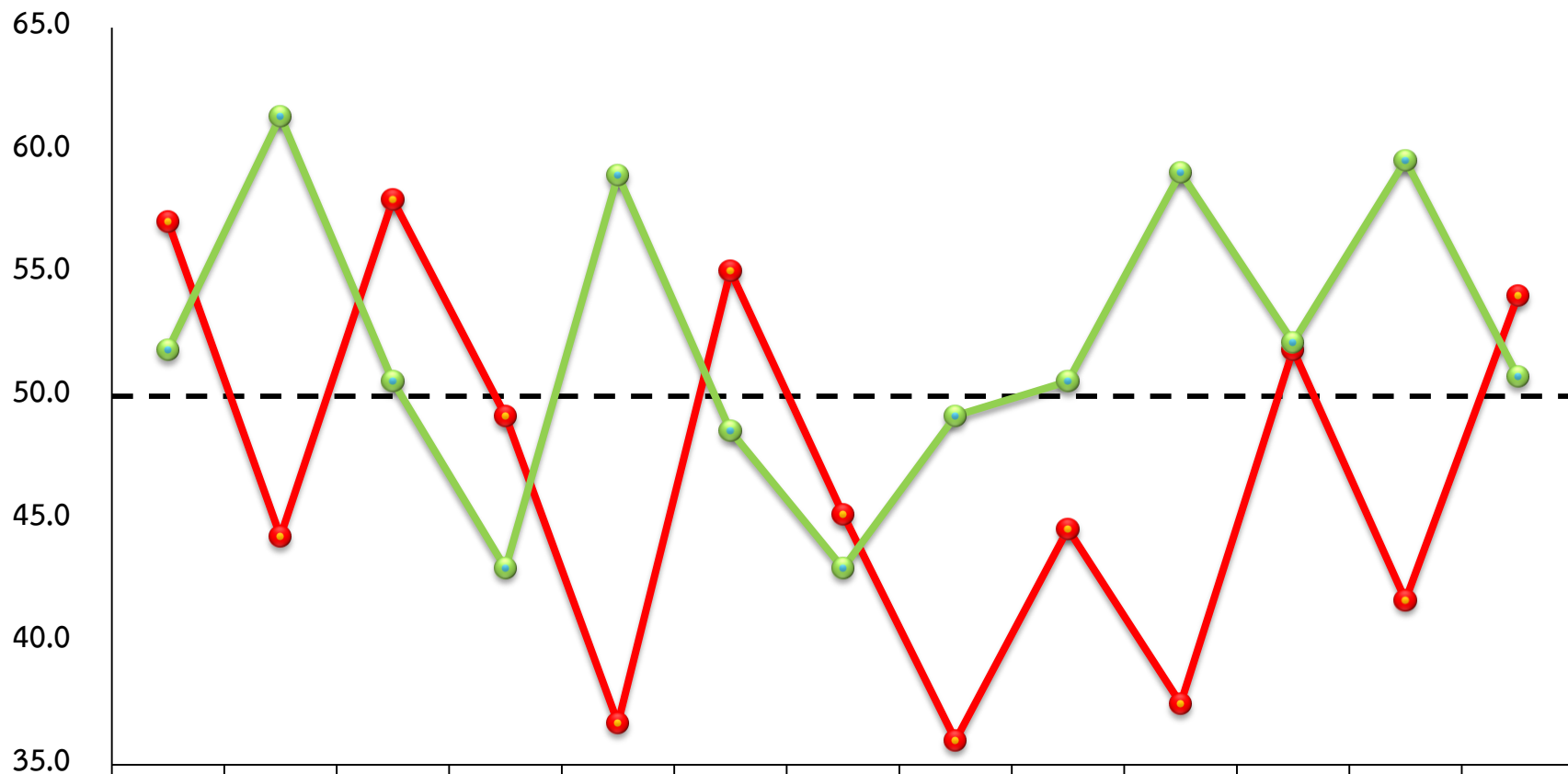


การเปลี่ยนแปลงในเดือนล่าสุด



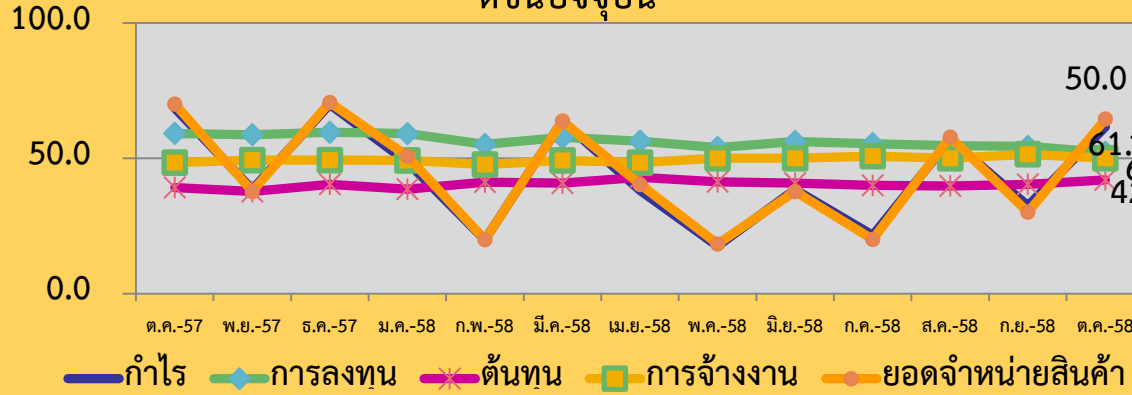
ค่าดัชนีความเชื่อมั่นของผู้ประกอบการ SMEs กิจกรรมค้าปลีกน้ำมันในปัจจุบันปรับตัวในทิศทางที่เพิ่มขึ้น เนื่องจากในเดือนนี้มีเทศกาลกินเจ ส่งผลให้มีนักท่องเที่ยวทั้งชาวไทยและชาวต่างชาติ เดินทางไปสักการบูชาสิ่งศักดิ์สิทธิ์อย่างคึกคัก อีกทั้งมีจำนวนนักท่องเที่ยวต่างชาติเดินทางเข้ามาในประเทศไทยเพิ่มขึ้นร้อยละ 0.95 จากช่วงเดียวกันของปีที่ผ่านมา และเพิ่มขึ้นร้อยละ 9.71 จากเดือนก่อน ทั้งนี้จากการคลี่คลายเหตุระเบิดที่แยกราชประสงค์ได้รวดเร็ว และมีการประชาสัมพันธ์ข่าวสารให้ทั่วโลกรับรู้ว่าสถานการณ์ในประเทศไทยไม่อันตรายอย่างที่คิด ส่งผลทำให้ความเชื่อมั่นของนักท่องเที่ยวกลับมาเป็นปกติเร็วขึ้น อีกทั้งดัชนีเชื่อเพลิงปรับตัวดีขึ้น โดยปรับเพิ่มขึ้นร้อยละ 9.08 จากช่วงเดียวกันของปีที่ผ่านมา และเพิ่มขึ้นร้อยละ 3.94 จากเดือนก่อน แสดงให้เห็นว่าการบริโภคเชื่อเพลิงปรับตัวเพิ่มขึ้นในเดือนตุลาคม ขณะที่ค่าดัชนีความเชื่อมั่นคาดการณ์ 3 เดือนข้างหน้าปรับตัวในทิศทางที่ลดลง เนื่องจากสถานการณ์ราคาน้ำมันตลาดโลกที่มีต่อราคาขายปลีกในประเทศไทย จากสถานการณ์ในภูมิภาคตะวันออกกลาง โดยเฉพาะความคลี่คลายปัญหานิวเคลียร์ในประเทศอิหร่าน ทำให้อิหร่านส่งออกน้ำมันได้มากขึ้น ความเคลื่อนไหวของกลุ่มผู้ผลิตน้ำมันรายใหญ่ของโลก อย่าง OPEC ที่ยังคงไม่ประกาศลดกำลังการผลิต ประกอบกับการผลิตเชลล์แก๊ส (Shell Gas) แทนการนำเข้าน้ำมันของสหรัฐ และการผลิตเชลล์แก๊ส (Shell Gas) ของสหรัฐอเมริกาและการฟื้นตัวของเศรษฐกิจโลกที่เป็นไปอย่างแข็งแกร่ง ทำให้อุปทานน้ำมันล้นตลาด และส่งผลให้ราคาน้ำมันมีแนวโน้มปรับตัวลดลงต่อเนื่อง ซึ่งส่งผลกระทบต่อราคาขายปลีก และกำไรของผู้ประกอบการ

กิจการภาคบริการด้านร้านอาหารและภัตตาคาร

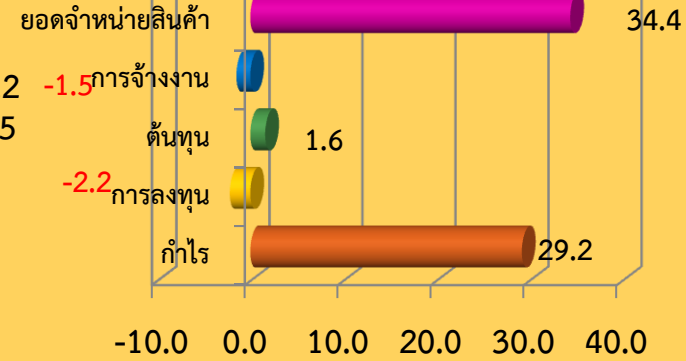


เดือนปัจจุบัน	57.1	44.3	58.0	49.2	36.7	55.1	45.2	36.0	44.6	37.5	51.9	41.7	54.1
3 เดือนข้างหน้า	51.9	61.4	50.6	43.0	59.0	48.6	43.0	49.2	50.6	59.1	52.2	59.6	50.8

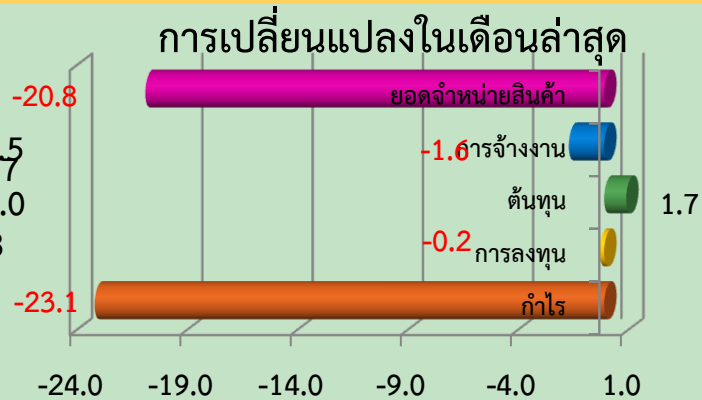
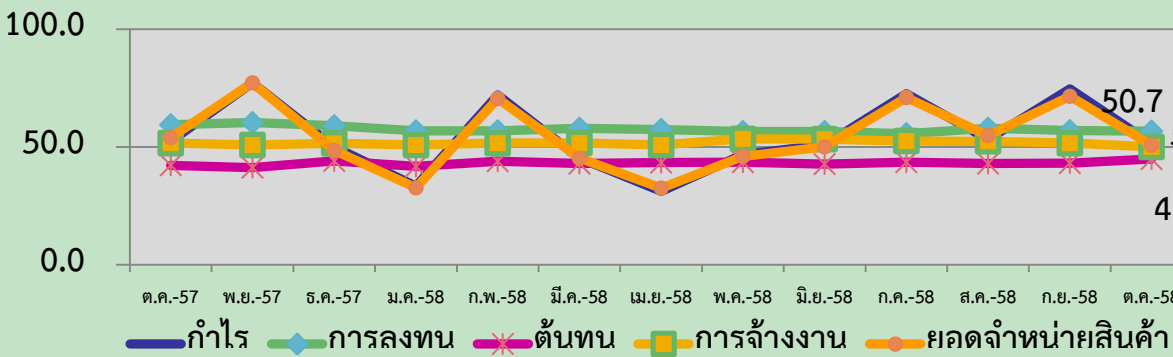
ดัชนีปัจจุบัน



การเปลี่ยนแปลงในเดือนล่าสุด



ดัชนีคาดการณ์



ค่าดัชนีความเชื่อมั่นของผู้ประกอบการ SMEs ธุรกิจบริการด้านร้านอาหารและภัตตาคารในปัจจุบันปรับตัวในทิศทางที่เพิ่มขึ้น เนื่องจากผลมาจากการที่รัฐบาลมีการออกมาตรการกระตุ้นเศรษฐกิจในรูปแบบต่างๆ โดยเฉพาะโครงการกองทุนหมู่บ้านและโครงการลงทุนขนาดเล็กที่ต้องเร่งเบิกจ่ายภายในเดือน ธ.ค. และการเร่งโครงการลงทุนของภาครัฐซึ่งจะมีส่วนช่วยในการอัดฉีดเม็ดเงินเข้าสู่ระบบเศรษฐกิจก่อให้เกิดการจ้างงานและการบริโภคมีความคึกคักเพิ่มมากขึ้น อีกทั้งสถานการณ์เศรษฐกิจของประเทศในภาพรวมที่เริ่มมีสัญญาณการฟื้นตัว โดยเฉพาะอย่างยิ่งในส่วนของ การบริโภคที่พิจารณาจากดัชนีการอุปโภคบริโภคภาคเอกชนเฉลี่ย 10 เดือนแรกของปี 2558 ปรับตัวเพิ่มขึ้นร้อยละ 0.61 เมื่อเทียบกับช่วงเดียวกันของปีที่ผ่านมา ขณะที่ค่าดัชนีความเชื่อมั่นคาดการณ์ 3 เดือนข้างหน้าปรับตัวในทิศทางที่ลดลง เนื่องจากผู้ประกอบการยังคงมีความกังวลเกี่ยวกับต้นทุนในการประกอบการที่ปรับตัวเพิ่มขึ้น จากต้นทุนอาหารสดซึ่งถือเป็นวัตถุดิบสำคัญของกิจการในกลุ่มนี้ที่ราคาทรงตัวในระดับสูงและปรับตัวเพิ่มขึ้นอย่างต่อเนื่อง

ดัชนีความเชื่อมั่นแยกพิจารณาในแต่ละภูมิภาค




ประจำเดือน ตุลาคม 2558

ดัชนีความเชื่อมั่น TSSI SMEs รวมภาคการค้าและบริการ รายภูมิภาค

ภูมิภาค	ต.ค.-57		ก.ย.-58		ต.ค.-58		ผลต่างเทียบกับเดือนก่อน		ผลต่างเทียบกับเดือนเดียวกันของปีก่อน	
	M	F3	M	F3	M	F3	M	F3	M	F3
กรุงเทพฯและปริมณฑล	49.9	57.6	45.8	49.9	49.2	52.8	3.4	2.9	-0.7	-4.8
ตะวันออกเฉียงเหนือ	49.7	59.6	40.3	58.4	52.2	56.9	11.9	-1.5	2.5	-2.7
เหนือ	56.4	61.8	46.2	57.7	53.3	53.7	7.1	-4.0	-3.1	-8.1
ใต้	40.8	54.8	39.4	54.9	47.5	50.6	8.1	-4.3	6.7	-4.2
กลาง+ตะวันออกเฉียง+ตะวันตก	56.6	56.9	49.3	57.4	56.8	57.6	7.5	0.2	0.2	0.7

สาเหตุการปรับตัวของค่าดัชนีความเชื่อมั่นในปัจจุบัน ของภูมิภาคต่าง ๆ

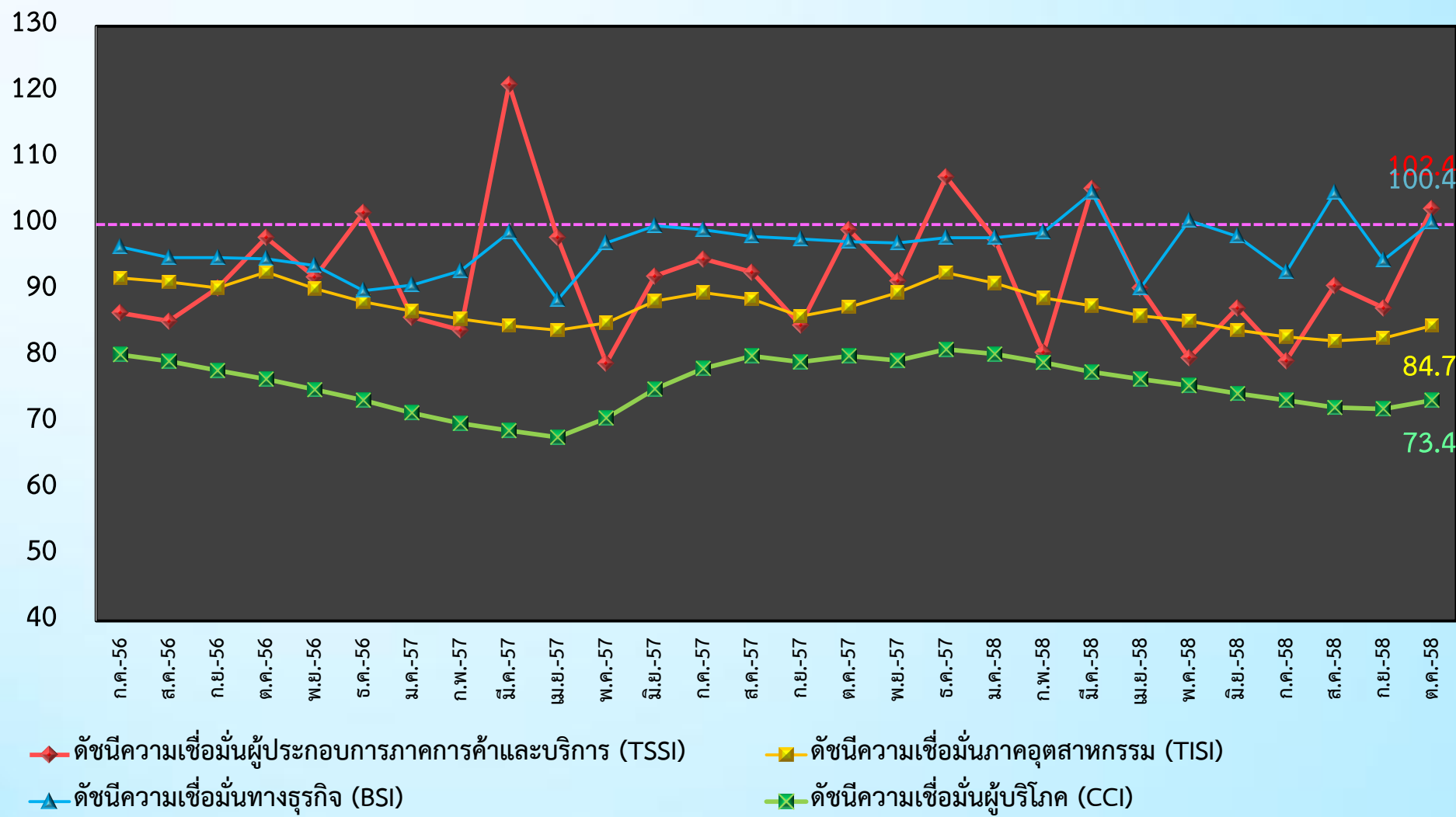
ภูมิภาค	ทิศทางการเปลี่ยนแปลงของค่าดัชนีความเชื่อมั่นในปัจจุบัน		
	ภาคค้าส่ง	ภาคค้าปลีก	ภาคบริการ
กรุงเทพมหานคร และปริมณฑล	+ 1.8	+ 5.9	+ 1.9
ภาคตะวันออกเฉียงเหนือ	+ 4.3	+ 13.7	+ 12.8
ภาคเหนือ	+ 4.1	+ 10.3	+ 3.6
ภาคใต้	+ 3.4	+ 4.9	+ 12.8
ภาคกลาง ตะวันออก และตะวันตก	+ 15.6	+ 8.0	+ 6.1

หมายเหตุ :  ปรับตัวในทิศทางที่เพิ่มขึ้น  ปรับตัวในทิศทางที่ลดลง  อยู่ในทิศทางที่ทรงตัว

เปรียบเทียบดัชนีความเชื่อมั่นในด้านต่าง ๆ

ประจำเดือนตุลาคม 2558

เปรียบเทียบค่าดัชนี ระหว่าง TSSI, TISI, BSI และ CCI



หมายเหตุ : ค่าดัชนี TSSI และ BSI ได้ทำการคำนวณปรับฐาน 100

ภาคเหนือ

ค่าดัชนีในปัจจุบัน เพิ่มขึ้น 7.1

ค่าดัชนีคาดการณ์ ลดลง 4.0

ภาคตะวันออกเฉียงเหนือ

ค่าดัชนีในปัจจุบัน เพิ่มขึ้น 11.9

ค่าดัชนีคาดการณ์ ลดลง 1.5

ภาคกลาง ตะวันออก และตะวันตก

ค่าดัชนีในปัจจุบัน เพิ่มขึ้น 7.5

ค่าดัชนีคาดการณ์ เพิ่มขึ้น 0.2

กรุงเทพและปริมณฑล

ค่าดัชนีในปัจจุบัน เพิ่มขึ้น 3.4

ค่าดัชนีคาดการณ์ เพิ่มขึ้น 2.9

ภาคใต้

ค่าดัชนีในปัจจุบัน เพิ่มขึ้น 8.1

ค่าดัชนีคาดการณ์ ลดลง 4.3

ปัจจัยเกื้อหนุน

- สถานการณ์ค่าครองชีพอยู่ในระดับทรงตัว โดยดัชนีราคาผู้บริโภคในเดือนตุลาคม 2558 อยู่ที่ระดับ 106.49 ปรับตัวลดลงจากช่วงเดียวกันของปีที่ผ่านมาต่อเนื่องเป็นเดือนที่ 10 อันเป็นผลมาจากการปรับตัวลดลงของราคาขายปลีกน้ำมันในประเทศเป็นหลัก
- สถานการณ์ด้านการท่องเที่ยวปรับตัวเพิ่มขึ้นติดต่อกันเป็นเดือนที่ 13 โดยในเดือนตุลาคม มีนักท่องเที่ยวต่างชาติเดินทางเข้ามาจำนวน 2.23 ล้านคน เพิ่มขึ้นร้อยละ 0.95 เมื่อเทียบกับช่วงเดียวกันของปีก่อน
- สถานการณ์ด้านการลงทุนในประเทศปรับตัวดีขึ้น โดยดัชนีการลงทุนภาคเอกชนเดือนตุลาคมปรับตัวเพิ่มขึ้นร้อยละ 1.54 เมื่อเทียบกับช่วงเดียวกันของปีที่ผ่านมา โดยเป็นการปรับตัวเพิ่มขึ้นติดต่อกันเป็นเดือนที่ 13 นับตั้งแต่ ต.ค. 57 แต่ยังคงอยู่ในระดับต่ำ
- ค่า Ft ขายปลีกในเดือนตุลาคมอยู่ที่ 46.38 สตางค์ต่อหน่วย ทรงตัวเมื่อเทียบกับเดือนก่อน
- การลงทุนในตลาดหลักทรัพย์ SET Index ในเดือนตุลาคมปรับตัวเพิ่มขึ้น 45.94 จุด อยู่ที่ระดับ 1,394.94.0 จุด ณ สิ้นเดือนตุลาคม และต่างชาติซื้อสุทธิ 208.51 ล้านบาท
- สถานการณ์ด้านการบริโภคเริ่มปรับตัวดีขึ้น โดยดัชนีอุปโภคบริโภคภาคเอกชนในเดือนตุลาคมปรับตัวเพิ่มขึ้นต่อเนื่องจากเดือนก่อน โดยเพิ่มขึ้นร้อยละ 2.17 จากช่วงเดียวกันของปีก่อน จากการใช้จ่ายภาคบริการเป็นหลัก
- ระดับราคาขายปลีกน้ำมันเบนซินและดีเซลปรับตัวลดลงลิตรละ 1.20 และ 0.30 บาท ตามลำดับ โดยอยู่ที่ระดับ 32.56 และ 25.99 บาทต่อลิตร ณ สิ้นเดือนตุลาคม

ปัจจัยบั่นทอน

- การส่งออกในเดือนตุลาคมมีมูลค่าการส่งออก 18,566.2 ล้านเหรียญสหรัฐฯ ปรับตัวลดลง ร้อยละ 8.1 เมื่อเทียบกับช่วงเดียวกันของปีก่อน ซึ่งเป็นการปรับตัวลดลงติดต่อกันเป็นเดือนที่ 10 นับจากม.ค.58
- ระดับราคาพืชผลทางการเกษตรปรับตัวลดลงต่อเนื่อง เป็นเดือนที่ 21 โดยดัชนีราคาสินค้าเกษตรเดือนตุลาคมอยู่ที่ระดับ 131.30 ปรับตัวลดลงร้อยละ 6.19 เมื่อเทียบกับช่วงเดียวกันของปีก่อน
- ด้านการผลิตมีการใช้กำลังผลิตลดลงต่อเนื่องเมื่อเทียบกับช่วงเดียวกันปีก่อน โดยลดลงติดต่อกันเป็นเดือนที่ 9 นับตั้งแต่เดือนมีนาคม โดยในเดือนตุลาคม อยู่ที่ร้อยละ 59.91
- ค่าเงินบาทปรับตัวแข็งค่าขึ้น โดย ณ สิ้นเดือนตุลาคม อยู่ที่ 35.7177 บาทต่อดอลลาร์สหรัฐฯ จากเดิมที่อยู่ที่ 36.0195 บาทต่อดอลลาร์สหรัฐฯ