

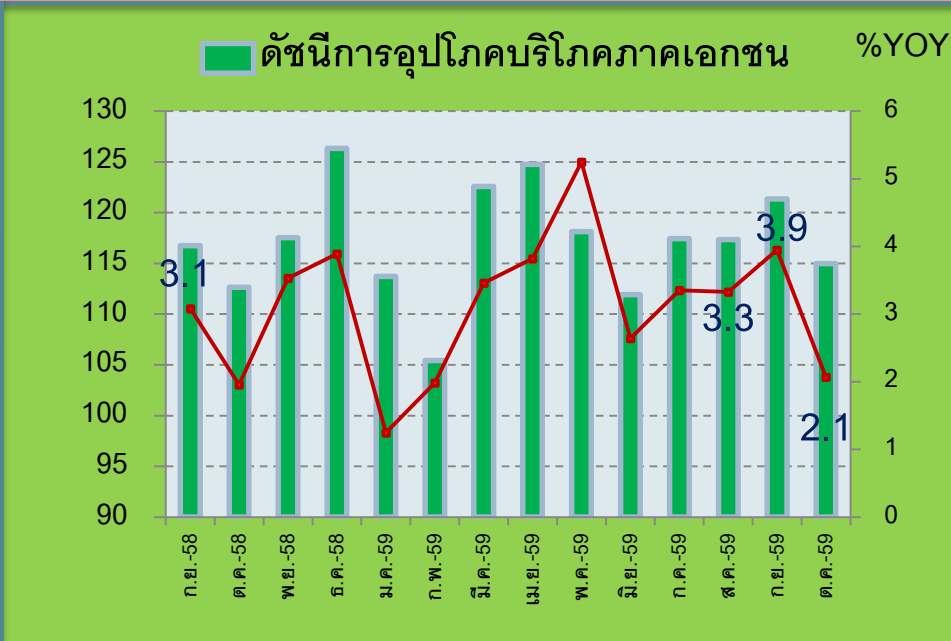
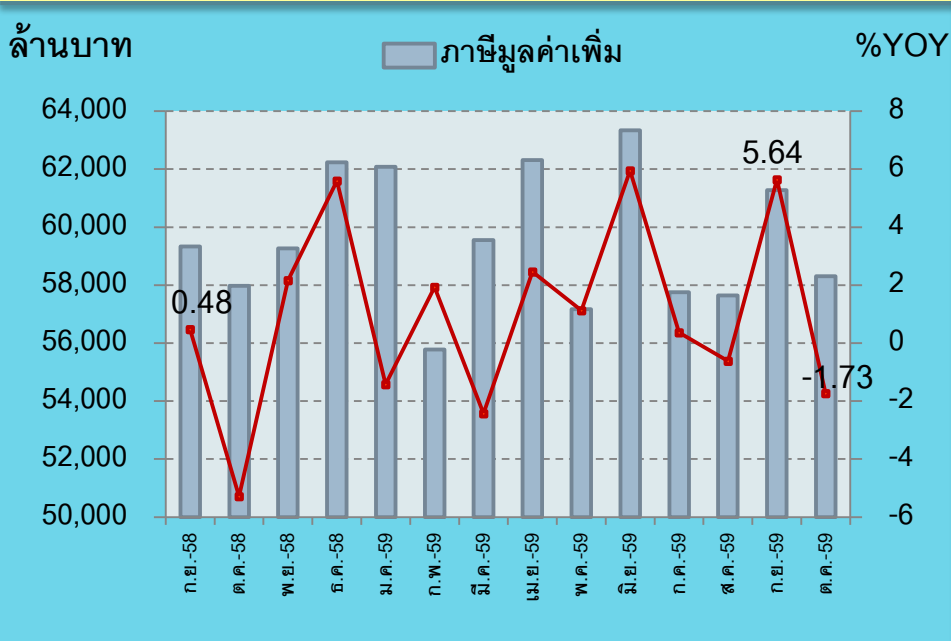
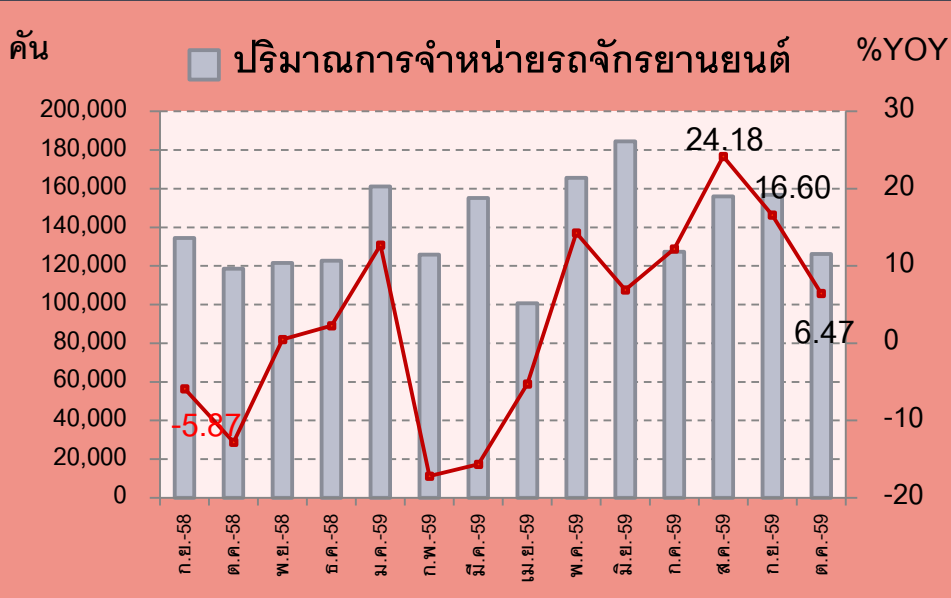
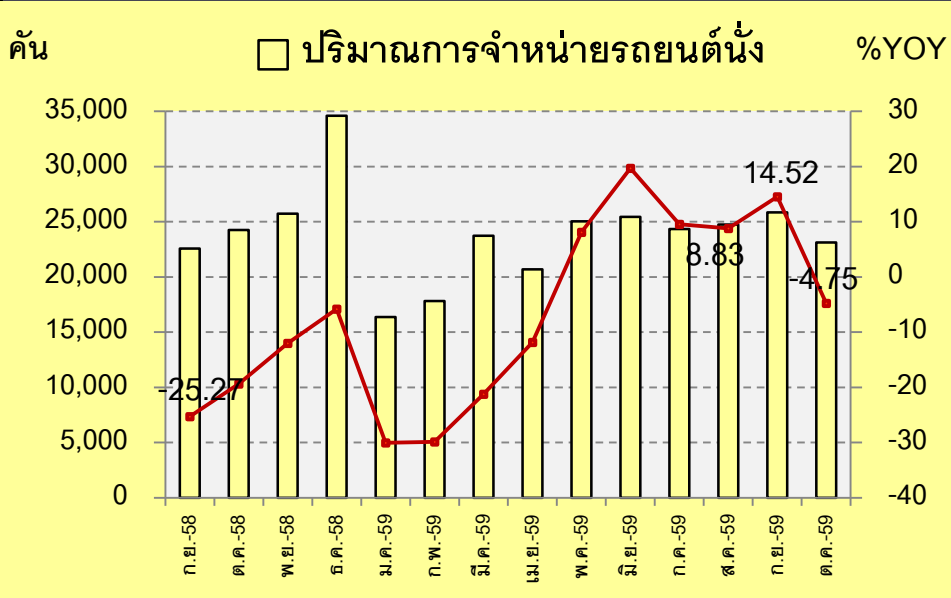
ดัชนีความเชื่อมั่นผู้ประกอบการภาคการค้าและบริการ (Trade and Service Sentiment Index :TSSI)

ประจำเดือนตุลาคม ปี 2559



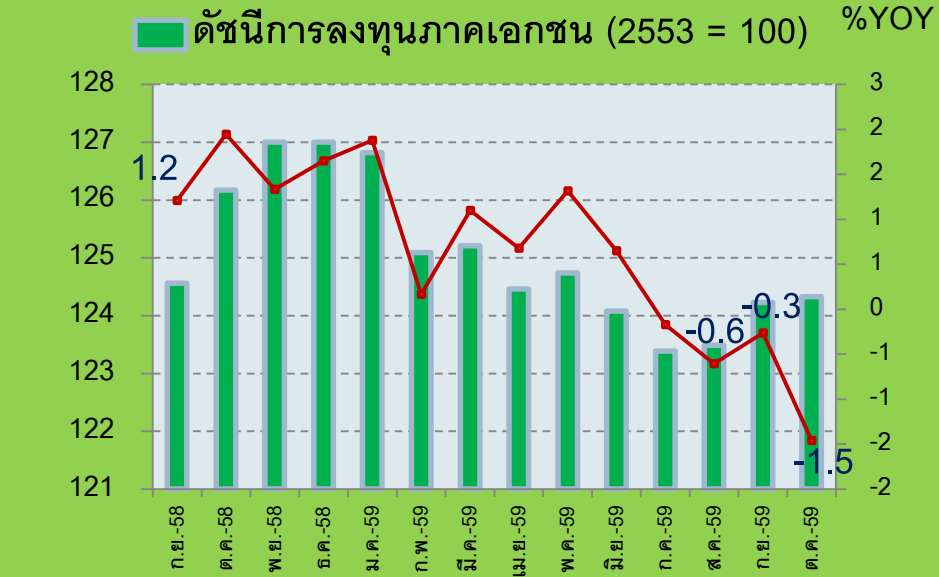
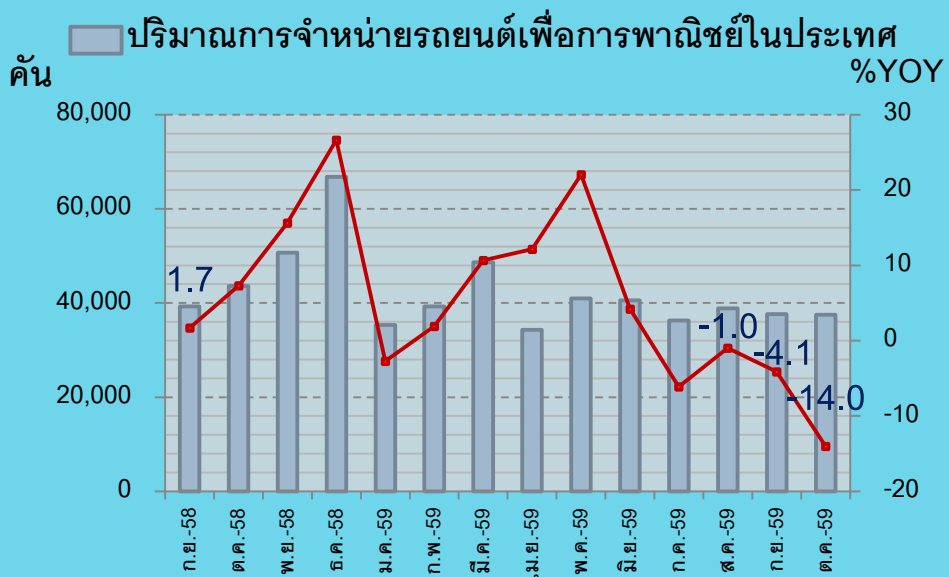
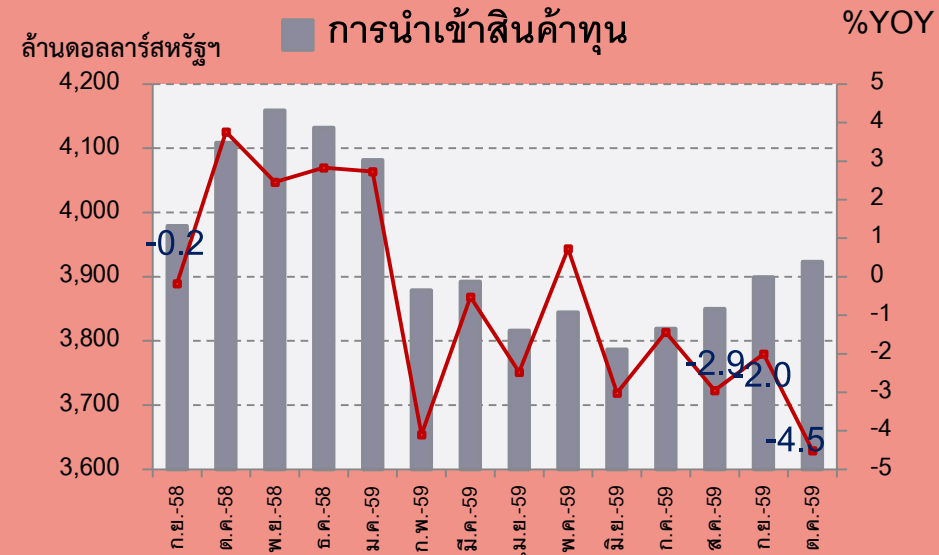
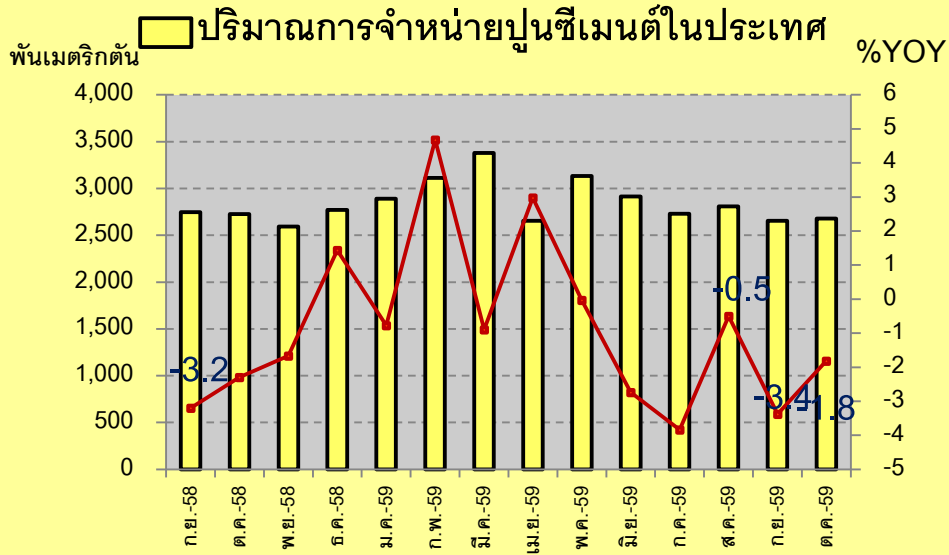
ภาวะเศรษฐกิจในภาพรวม
เดือนตุลาคม 2559

ภาวะเศรษฐกิจ ด้านยอดขาย



— อัตราการเจริญเติบโตเมื่อเทียบกับช่วงเวลาเดียวกันของปีที่ผ่านมา

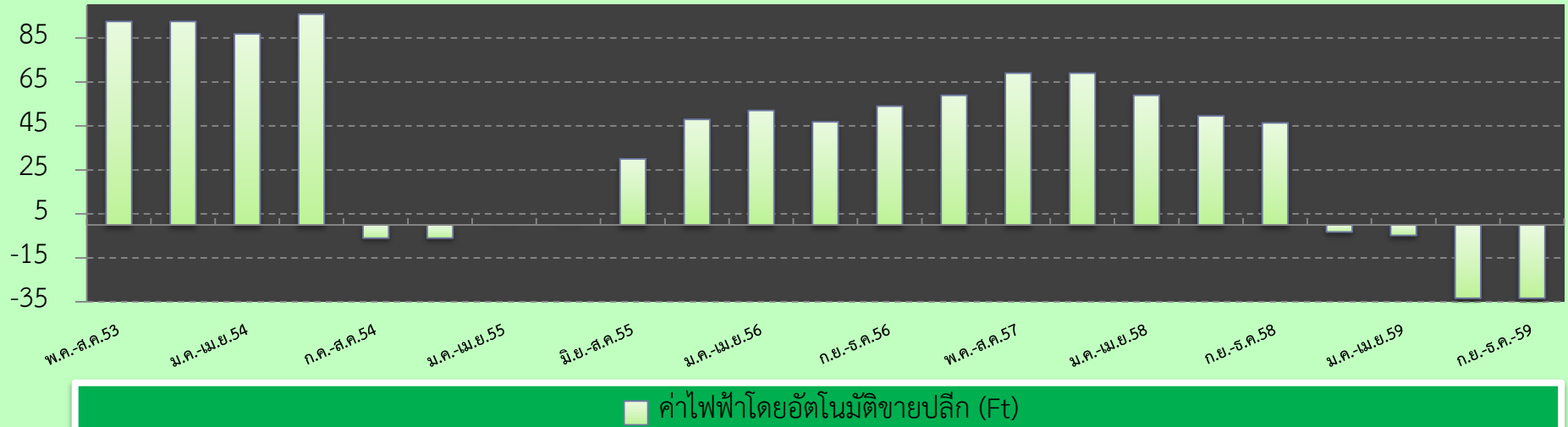
ภาวะเศรษฐกิจ ด้านการลงทุน



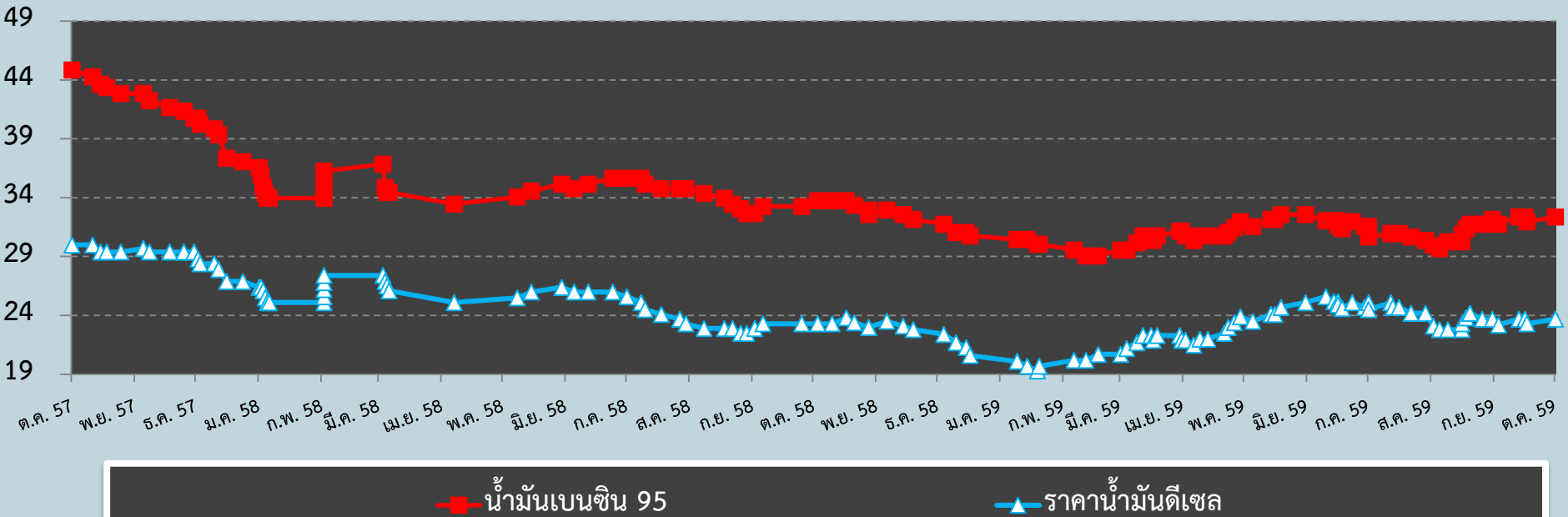
— อัตราการเจริญเติบโตเมื่อเทียบกับช่วงเวลาเดียวกันของปีที่ผ่านมา

ภาวะเศรษฐกิจ ด้านต้นทุน

สตางค์/หน่วย



บาท/ลิตร



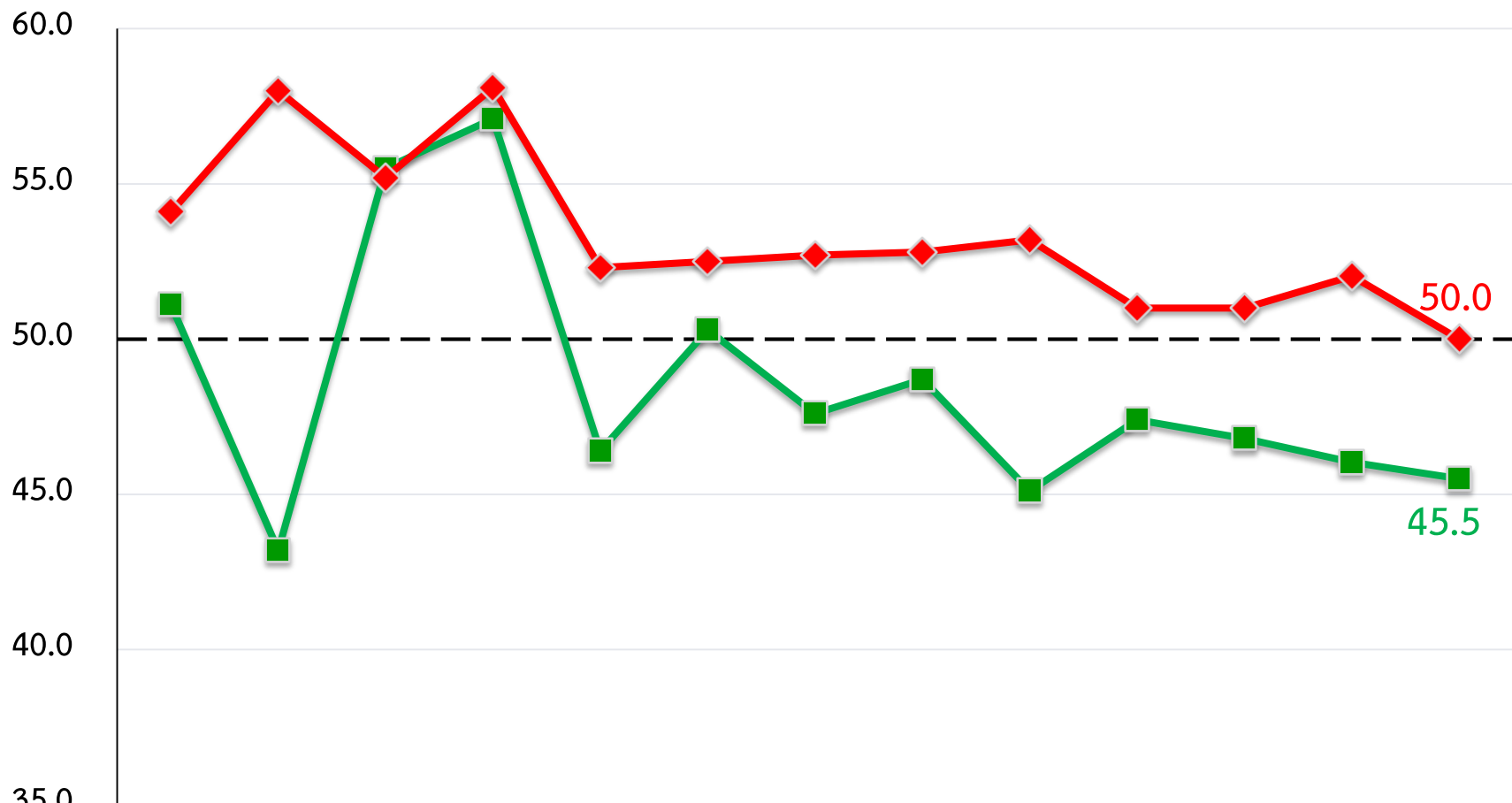
ดัชนีความเชื่อมั่นผู้ประกอบการภาคการค้าและบริการ

ประจำเดือนตุลาคม 2559

ดัชนีความเชื่อมั่น TSSI (SMEs+LE)

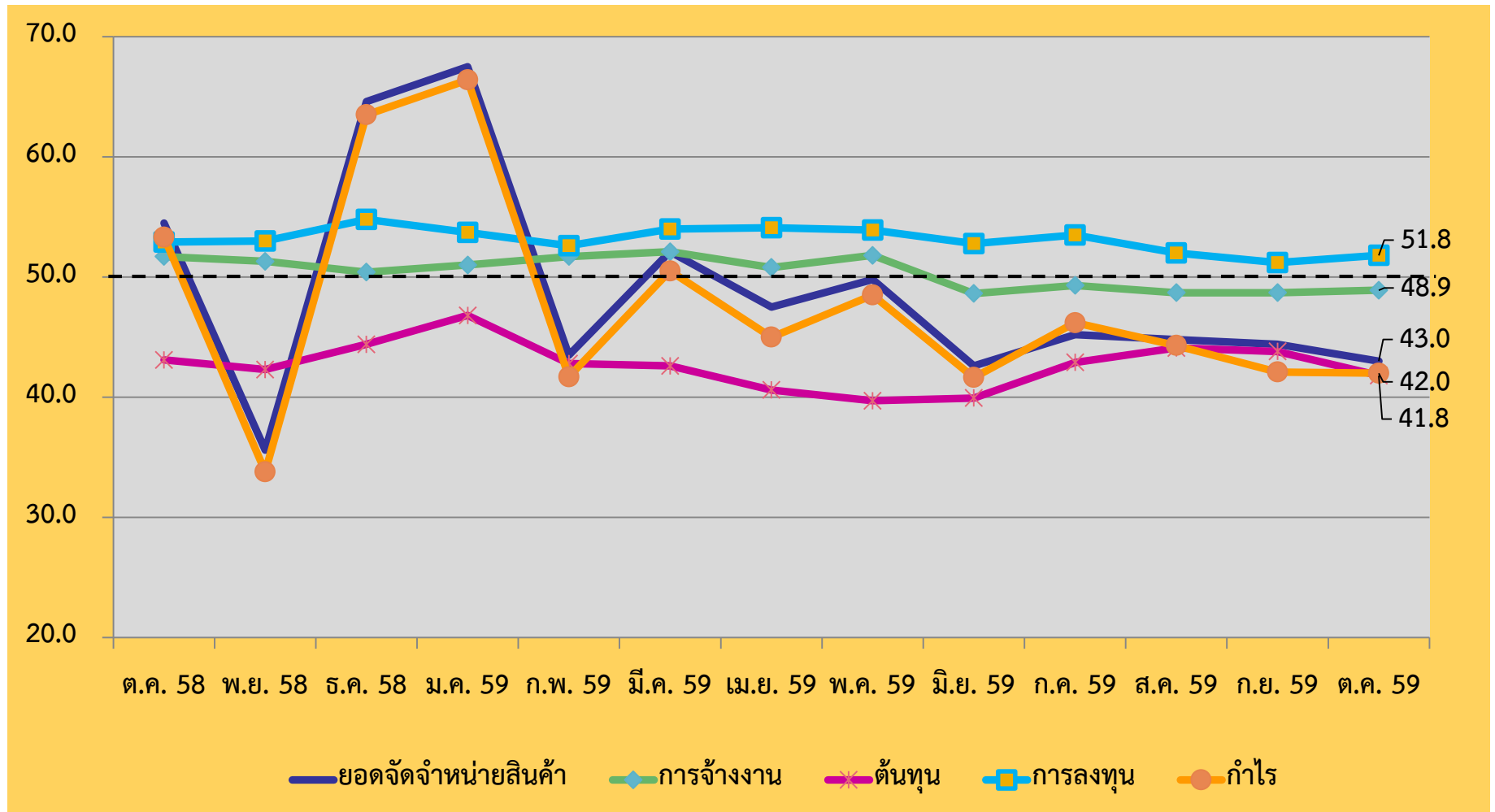
ภาคธุรกิจ	ต.ค.-58		ก.ย.-59		ต.ค.-59		ผลต่างเทียบกับ เดือนก่อน		ผลต่างเทียบกับ เดือนเดียวกัน ของปีก่อน	
	M	f3	M	F3	M	F3	M	F3	M	F3
รวมค้า+บริการ	51.1	54.1	46.0	52.0	45.5	50.0	-0.5	-2.0	-5.6	-4.1
ค้าส่ง+ค้าปลีก	51.0	55.5	44.9	51.4	44.6	49.2	-0.3	-2.2	-6.4	-6.3
ค้าส่ง	48.1	52.8	44.9	51.9	45.5	50.0	0.6	-1.9	-2.6	-2.8
ค้าปลีก	52.0	56.4	44.9	51.2	44.3	49.0	-0.6	-2.2	-7.7	-7.4
บริการ	51.3	51.9	47.9	53.1	47.0	51.4	-0.9	-1.7	-4.3	-0.5

ดัชนีความเชื่อมั่น TSSI (SMEs+LE) ต.ค.58- ต.ค.59



	ต.ค.-58	พ.ย.-58	ธ.ค.-58	ม.ค.-59	ก.พ.-59	มี.ค.-59	เม.ย.-59	พ.ค.-59	มิ.ย.-59	ก.ค.-59	ส.ค.-59	ก.ย.-59	ต.ค.-59
■ TSSI เดือนปัจจุบัน	51.1	43.2	55.5	57.1	46.4	50.3	47.6	48.7	45.1	47.4	46.8	46.0	45.5
◆ TSSI 3 เดือนข้างหน้า	54.1	58.0	55.2	58.1	52.3	52.5	52.7	52.8	53.2	51.0	51.0	52.0	50.0

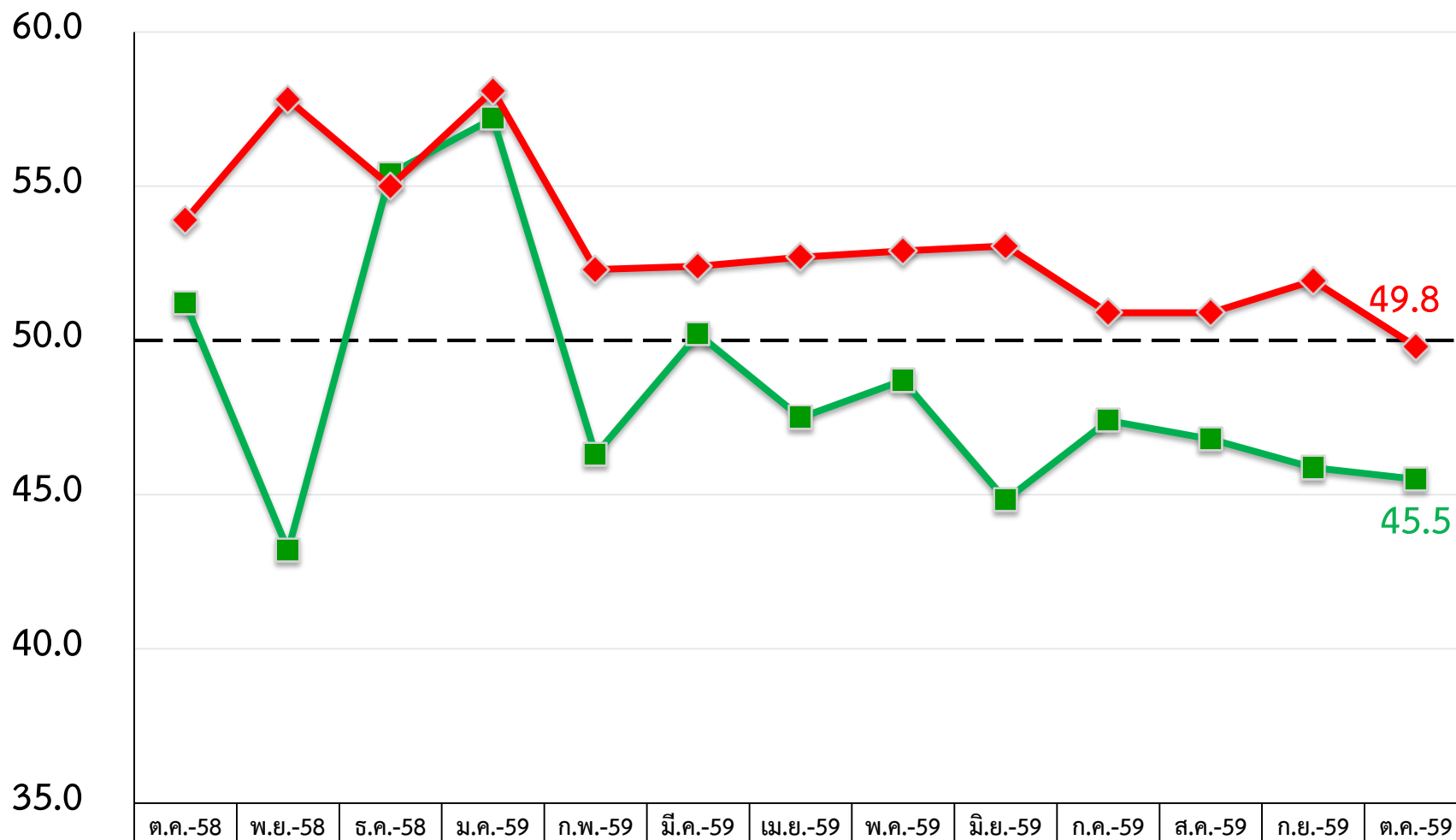
ดัชนีความเชื่อมั่น TSSI (SMEs+LE) แยกตามองค์ประกอบ



ดัชนีความเชื่อมั่น TSSI (SMEs)

ภาคธุรกิจ	ต.ค.-58		ก.ย.-59		ต.ค.-59		ผลต่างเทียบกับเดือนก่อน		ผลต่างเทียบกับเดือนเดียวกันของปีก่อน	
	M	F3	M	F3	M	F3	M	F3	M	F3
รวมค้า+บริการ	51.2	53.9	45.9	51.9	45.5	49.8	-0.4	-2.1	-5.7	-4.1
ค้าส่ง+ค้าปลีก	51.2	55.1	44.7	51.2	44.5	49.0	-0.2	-2.2	-6.7	-6.1
ค้าส่ง	48.5	52.8	44.9	51.3	45.8	49.7	0.9	-1.6	-2.7	-3.1
ค้าปลีก	52.2	55.9	44.6	51.1	44.1	48.7	-0.5	-2.4	-8.1	-7.2
บริการ	51.3	51.9	47.8	53.2	46.9	51.3	-0.9	-1.9	-4.4	-0.6

ดัชนีความเชื่อมั่น TSSI (SMEs) ต.ค.58-ต.ค.59



■ TSSI เดือนปัจจุบัน

◆ TSSI 3 เดือนข้างหน้า

ต.ค.-58

พ.ย.-58

ธ.ค.-58

ม.ค.-59

ก.พ.-59

มี.ค.-59

เม.ย.-59

พ.ค.-59

มิ.ย.-59

ก.ค.-59

ส.ค.-59

ก.ย.-59

ต.ค.-59

51.2

43.2

55.4

57.2

46.3

50.2

47.5

48.7

44.8

47.4

46.8

45.9

45.5

53.9

57.8

55.0

58.1

52.3

52.4

52.7

52.9

53.1

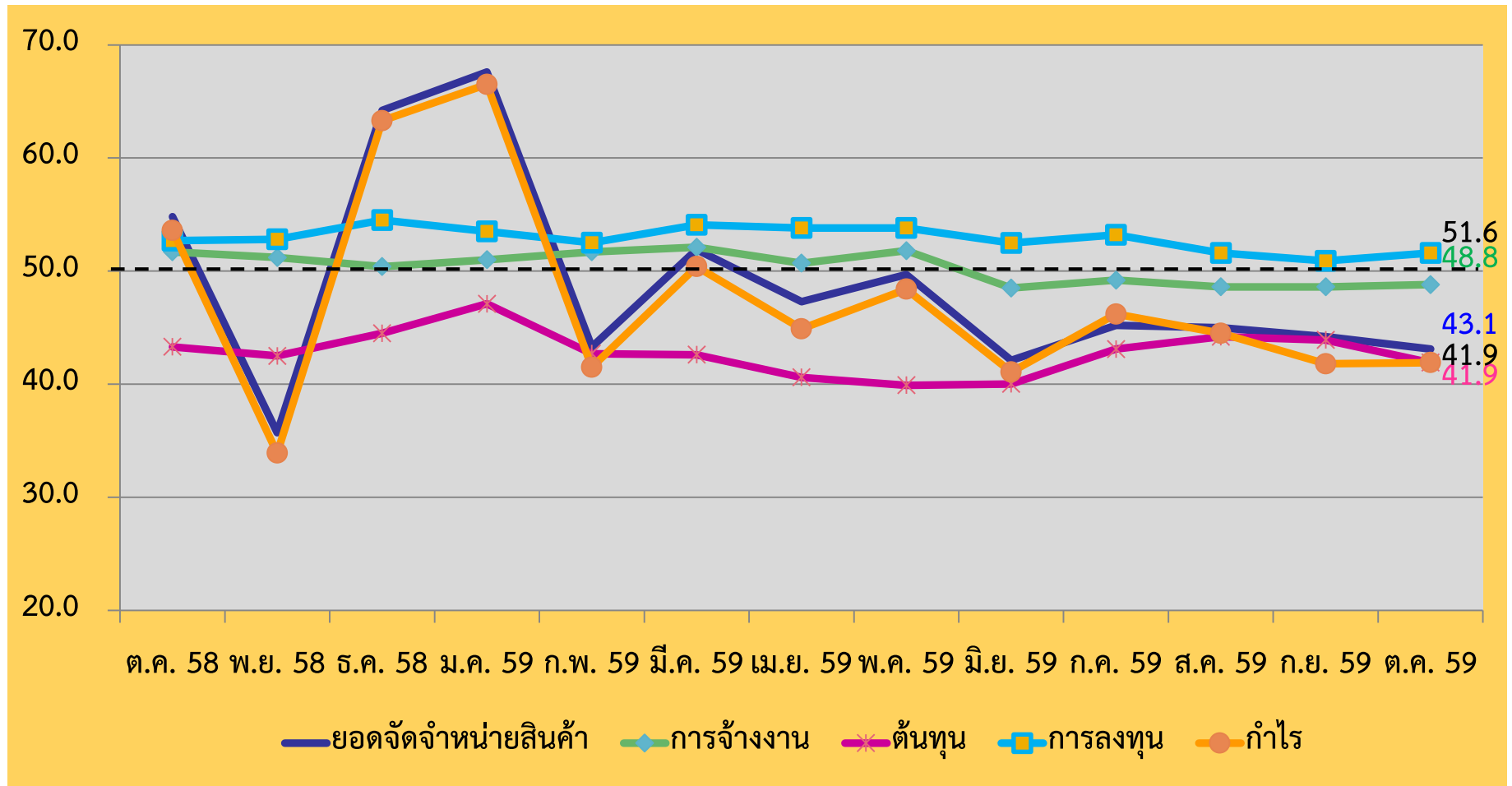
50.9

50.9

51.9

49.8

ดัชนีความเชื่อมั่น TSSI (SMEs) แยกตามองค์ประกอบ



ความเชื่อมั่นต่อเศรษฐกิจประเทศ (SMEs)

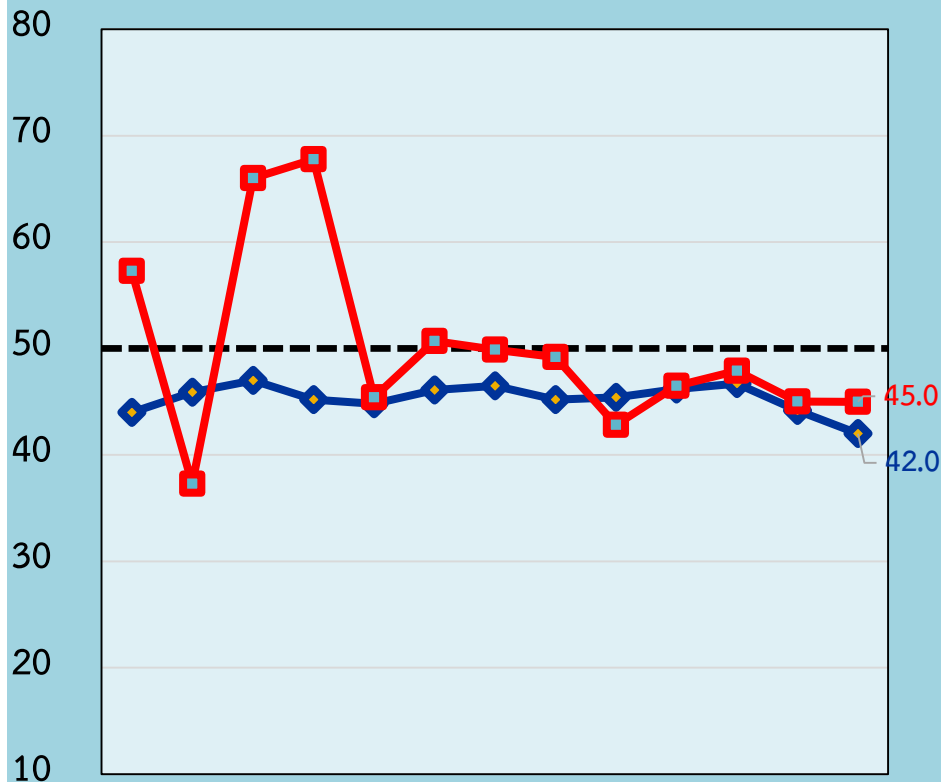
ภาคธุรกิจ	ต.ค.-58		ก.ย.-59		ต.ค.-59		ผลต่างเทียบกับเดือนก่อน		ผลต่างเทียบกับเดือนเดียวกันของปีก่อน	
	M	F3	M	F3	M	F3	M	F3	M	F3
รวมค้า+บริการ	44.0	51.0	44.2	51.9	42.0	50.1	-2.2	-1.8	-2.0	-0.9
ค้าส่ง+ค้าปลีก	45.3	51.8	43.9	51.5	41.4	48.8	-2.5	-2.7	-3.9	-3.0
ค้าส่ง	44.6	54.2	46.4	54.3	43.9	50.7	-2.5	-3.6	-0.7	-3.5
ค้าปลีก	45.5	51.0	43.1	50.5	40.6	48.2	-2.5	-2.3	-4.9	-2.8
บริการ	42.1	49.7	44.6	52.5	42.9	52.1	-1.7	-0.4	0.8	2.4

ความเชื่อมั่นต่อธุรกิจตน (SMEs)

ภาคธุรกิจ	ต.ค.-58		ก.ย.-59		ต.ค.-59		ผลต่างเทียบกับเดือนก่อน		ผลต่างเทียบกับเดือนเดียวกันของปีก่อน	
	M	F3	M	F3	M	F3	M	F3	M	F3
รวมค้า+บริการ	57.3	58.7	45.0	53.5	45.0	51.4	-0.0	-2.1	-12.3	-7.3
ค้าส่ง+ค้าปลีก	56.7	61.3	43.1	52.4	43.7	50.3	0.6	-2.1	-13.0	-11.0
ค้าส่ง	51.4	55.1	46.8	53.8	50.0	54.1	3.2	0.3	-1.4	-1.0
ค้าปลีก	58.7	63.4	41.8	51.8	41.5	49.0	-0.3	-2.8	-17.2	-14.4
บริการ	58.1	54.9	48.1	55.4	47.1	53.2	-1.0	-2.2	-11.0	-1.7

ดัชนีความเชื่อมั่นต่อเศรษฐกิจประเทศและธุรกิจตนเอง

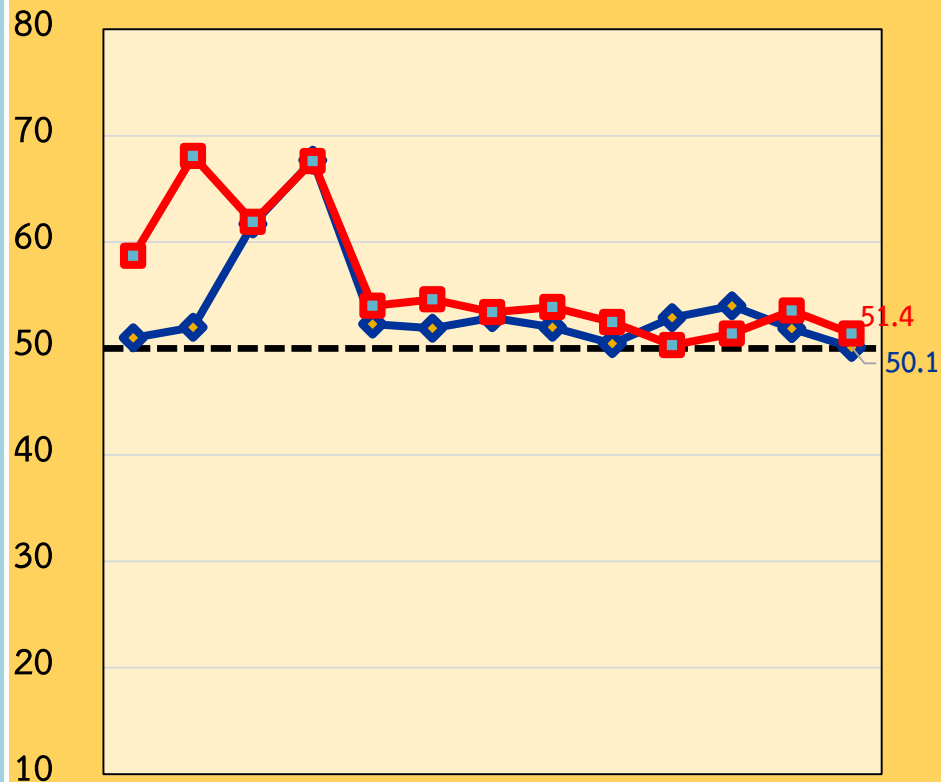
ดัชนีปัจจุบัน



ต.ค.-58 ธ.ค.-58 ก.พ.-59 เม.ย.-59 มิ.ย.-59 ส.ค.-59 ต.ค.-59

◆ ประเทศไทย ■ ธุรกิจตนเอง

ดัชนีคาดการณ์



ต.ค.-58 ธ.ค.-58 ก.พ.-59 เม.ย.-59 มิ.ย.-59 ส.ค.-59 ต.ค.-59

◆ ประเทศไทย ■ ธุรกิจตนเอง

การเปลี่ยนแปลงของค่าดัชนีรายธุรกิจภาคการค้าส่ง

ดัชนี	ต.ค.-58		ก.ย.-59		ต.ค.-59		ผลต่างเทียบกับเดือนก่อน		ผลต่างเทียบกับเดือนเดียวกันของปีก่อน	
	M	F3	M	F3	M	F3	M	F3	M	F3
1.ภาคการค้าส่ง	48.5	52.8	44.9	51.3	45.8	49.7	0.9	-1.6	-2.7	-3.1
1.1 สินค้าเกษตร	50.6	55.3	46.7	51.4	49.6	49.5	2.9	-1.9	-1.0	-5.8
1.2 สินค้าอุปโภค/ บริโภค	48.9	52.2	43.2	53.5	44.9	51.4	1.7	-2.1	-4.0	-0.8
1.3 วัสดุก่อสร้าง	45.9	51.2	44.7	48.8	42.5	47.7	-2.2	-1.1	-3.4	-3.5

การเปลี่ยนแปลงของค่าดัชนีรายธุรกิจภาคการค้าปลีก

ดัชนี	ต.ค.-58		ก.ย.-59		ต.ค.-59		ผลต่างเทียบกับเดือนก่อน		ผลต่างเทียบกับเดือนเดียวกันของปีก่อน	
	M	F3	M	F3	M	F3	M	F3	M	F3
2.ภาคการค้าปลีก	52.2	55.9	44.6	51.1	44.1	48.7	-0.5	-2.4	-8.1	-7.2
2.1 รถยนต์ รถจักรยานยนต์	44.0	59.8	44.6	52.1	42.5	50.2	-2.1	-1.9	-1.5	-9.6
2.2 ร้านค้าปลีก (สมัยใหม่)	57.4	55.9	46.7	52.2	46.8	49.4	0.1	-2.8	-10.6	-6.5
2.3 ร้านค้าปลีก (ดั้งเดิม)	51.1	53.4	42.1	48.3	42.7	45.9	0.6	-2.4	-8.4	-7.5
2.4 สถานีบริการน้ำมัน	60.2	55.3	47.6	54.2	46.5	51.4	-1.1	-2.8	-13.7	-3.9

การเปลี่ยนแปลงของค่าดัชนีรายธุรกิจภาคบริการ

ดัชนี	ต.ค.-58		ก.ย.-59		ต.ค.-59		ผลต่าง เทียบกับ เดือนก่อน		ผลต่าง เทียบกับ เดือน เดียวกัน ของปีก่อน	
	M	F3	M	F3	M	F3	M	F3	M	F3
3.ภาคบริการ	51.3	51.9	47.8	53.2	46.9	51.3	-0.9	-1.9	-4.4	-0.6
3.1 การก่อสร้าง	44.4	52.3	49.8	53.6	48.3	49.0	-1.5	-4.6	3.9	-3.3
3.2 กิจกรรม อสังหาริมทรัพย์	49.7	51.6	48.3	49.7	46.6	50.6	-1.7	0.9	-3.1	-1.0
3.3 บริการด้านสุขภาพ/ความงาม	48.5	49.3	48.3	53.0	49.4	51.2	1.1	-1.8	0.9	1.9
3.4 การท่องเที่ยว	52.2	52.0	44.3	56.7	48.3	55.2	4.0	-1.5	-3.9	3.2

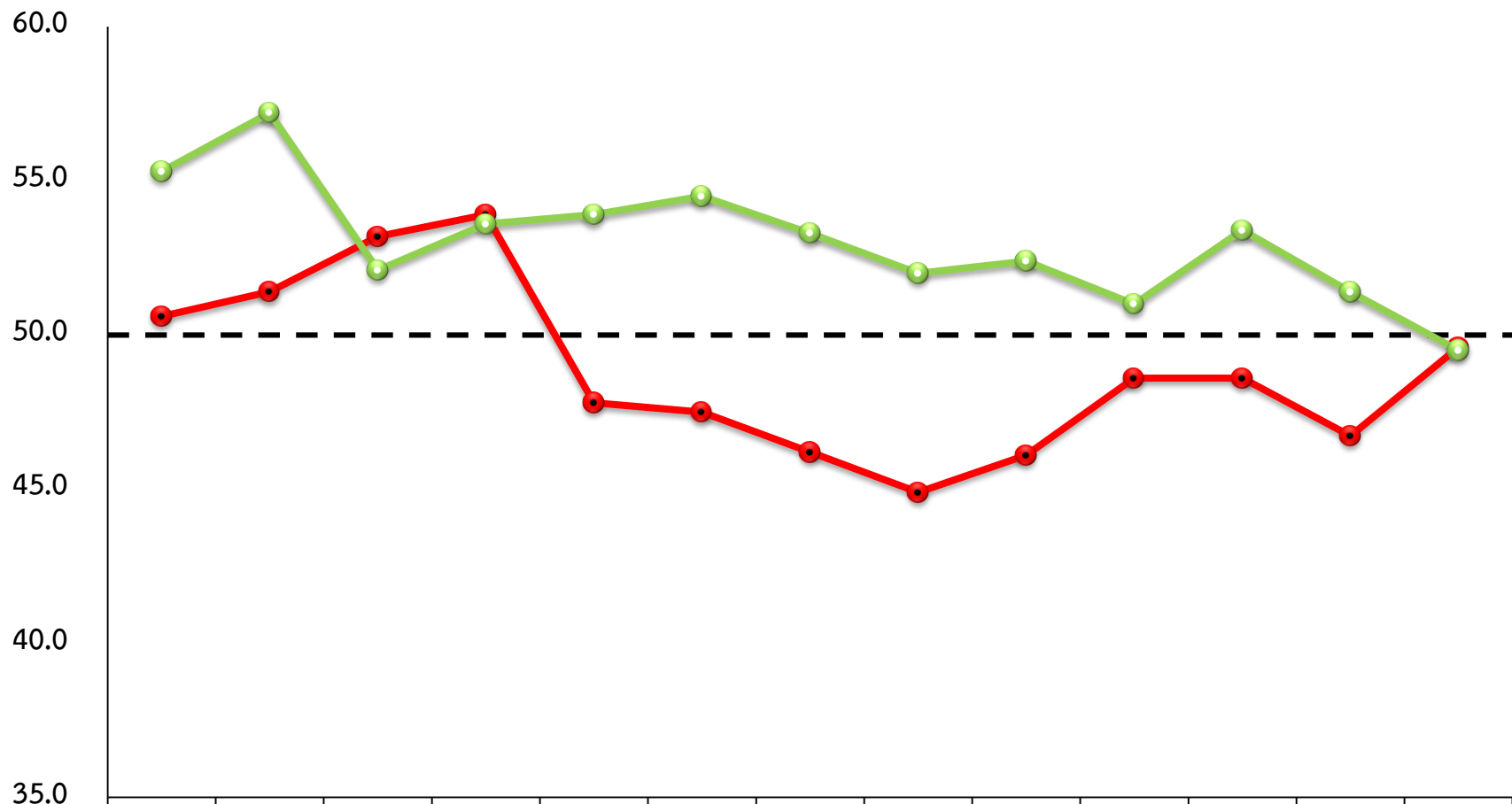
การเปลี่ยนแปลงของค่าดัชนีรายธุรกิจภาคบริการ (ต่อ)

ดัชนี	ต.ค.-58		ก.ย.-59		ต.ค.-59		ผลต่าง เทียบกับ เดือนก่อน		ผลต่าง เทียบกับ เดือน เดียวกัน ของปีก่อน	
	M	F3	M	F3	M	F3	M	F3	M	F3
3.5 สันทนาการ วัฒนธรรม การกีฬา	53.4	50.4	48.3	52.4	46.3	46.4	-2.0	-6.0	-7.1	-4.0
3.6 ด้านการขนส่งสินค้า	56.7	51.5	47.6	53.5	44.7	52.4	-2.9	-1.1	-12.0	0.9
3.7 ขนส่งมวลชน	58.6	58.1	44.8	48.6	46.6	54.1	1.8	5.5	-12.0	-4.0
3.8 โรงแรม/เกสต์เฮาส์/บังกะโล	49.2	53.4	48.1	56.6	46.3	54.2	-1.8	-2.4	-2.9	0.8
3.9 ร้านอาหาร/ภัตตาคาร	54.1	50.8	48.5	52.4	46.1	48.5	-2.4	-3.9	-8.0	-2.3

กลุ่มธุรกิจที่นำมาพิจารณาในเดือนนี้

- กิจกรรมค้าส่งสินค้าเกษตร (เพิ่มขึ้น 2.9)
- กิจกรรมค้ารถยนต์ รถจักรยานยนต์ (ลดลง 2.1)
- กิจกรรมบริการกิจกรรมขนส่งสินค้า (ลดลง 2.9)

กิจการภาคค้าส่งสินค้าเกษตร

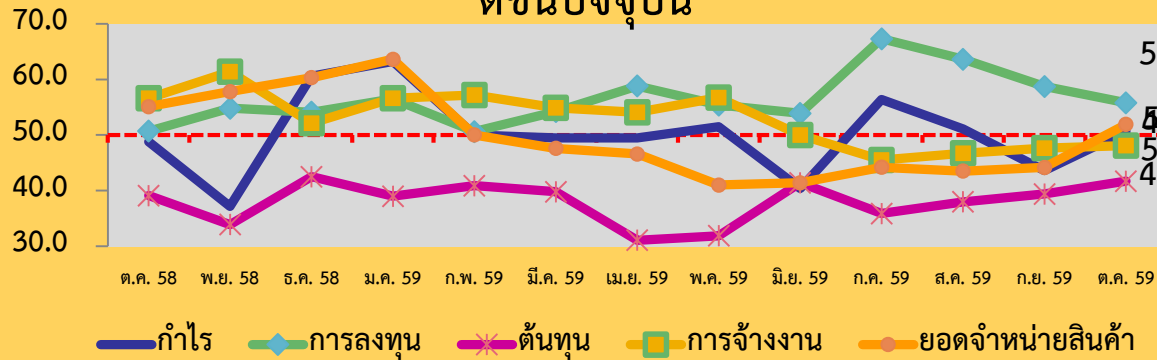


	ต.ค.-58	พ.ย.-58	ธ.ค.-58	ม.ค.-59	ก.พ.-59	มี.ค.-59	เม.ย.-59	พ.ค.-59	มิ.ย.-59	ก.ค.-59	ส.ค.-59	ก.ย.-59	ต.ค.-59
●-เดือนปัจจุบัน	50.6	51.4	53.2	53.9	47.8	47.5	46.2	44.9	46.1	48.6	48.6	46.7	49.6
●-3 เดือนข้างหน้า	55.3	57.2	52.1	53.6	53.9	54.5	53.3	52.0	52.4	51.0	53.4	51.4	49.5

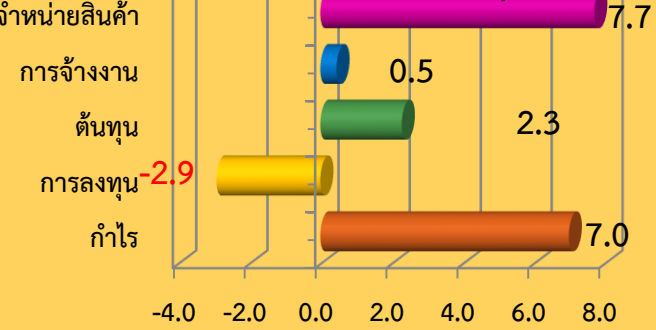
สาเหตุการปรับตัวของค่าดัชนีความเชื่อมั่น

ภาคค้าส่งสินค้าเกษตร

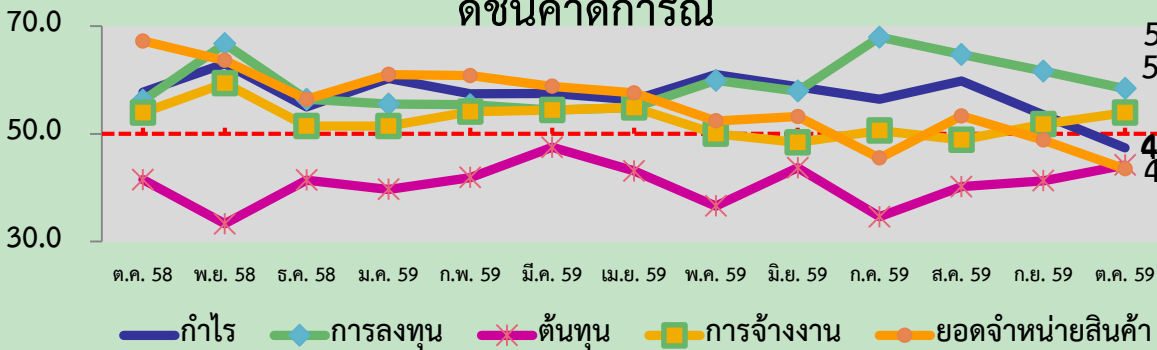
ดัชนีปัจจุบัน



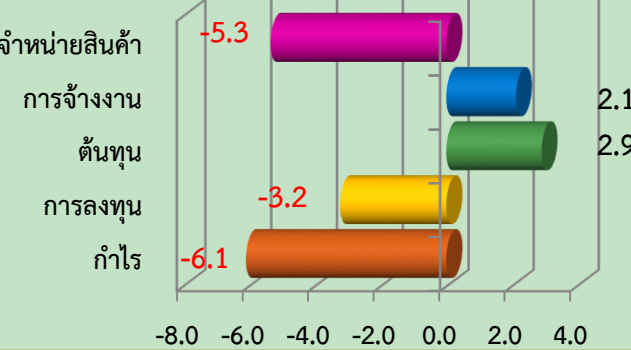
การเปลี่ยนแปลงในเดือนล่าสุด



ดัชนีคาดการณ์

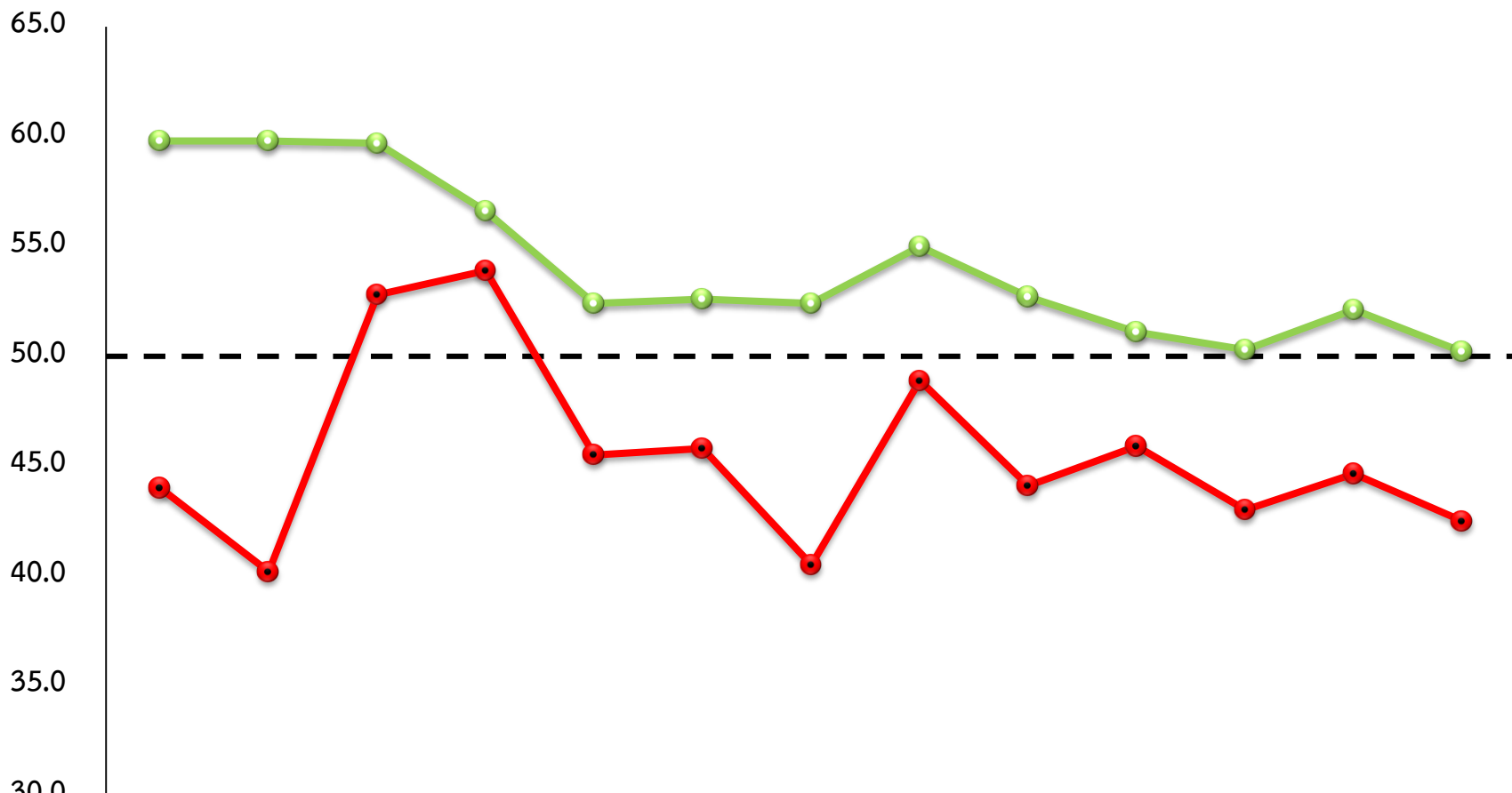


การเปลี่ยนแปลงในเดือนล่าสุด



ค่าดัชนีความเชื่อมั่นของผู้ประกอบการ SMEs กิจกรรมค้าส่งสินค้าเกษตรในปัจจุบันปรับตัวในทิศทางที่เพิ่มขึ้น ขณะที่ดัชนีความเชื่อมั่นคาดการณ์ 3 เดือนข้างหน้าปรับตัวในทิศทางที่ลดลง เนื่องจากภาคการเกษตรปรับตัวในทิศทางที่ดีขึ้น หลังจากปัญหาภัยแล้งคลี่คลายลงส่งผลทำให้เกษตรกรมีรายได้เพิ่มขึ้น แต่ยังคงอยู่ในระดับที่ต่ำอยู่ ซึ่งปัจจัยดังกล่าวส่งผลให้ค่าดัชนีความเชื่อมั่นในปัจจุบันปรับตัวเพิ่ม ส่วนสาเหตุที่ทำให้ดัชนีความเชื่อมั่นคาดการณ์ 3 เดือนข้างหน้าปรับตัวลดลงเนื่องจากฝนตกทำให้คุณภาพสินค้าบางรายการไม่ดี รวมถึงการบริโภคเนื้อสัตว์ที่ลดลงจากช่วงเทศกาลกินเจ ส่งผลทำให้ผู้ประกอบการที่ขายเนื้อสัตว์ได้รับผลกระทบดังกล่าว ในส่วนของด้านภาคการส่งออกสินค้าเกษตรในเดือนตุลาคม 2559 ที่มีมูลค่าการส่งออก 98,117.60 ล้านบาท หดตัวลงร้อยละ 11.15 เมื่อเทียบกับช่วงเดียวกันของปีที่ผ่านมา และหดตัวร้อยละ 1.32 เมื่อเปรียบเทียบกับเดือนที่ผ่านมา ซึ่งเป็นการหดตัวครั้งแรกในรอบสองเดือน มีสาเหตุมาจากความล่าช้าของการฟื้นตัวของเศรษฐกิจโลกโดยเฉพาะการชะลอตัวของเศรษฐกิจจีนและกลุ่มประเทศเกิดใหม่ ประกอบกับราคาสินค้าเกษตรโลกตกต่ำ ซึ่งปัจจัยดังกล่าวส่งผลให้ค่าดัชนีความเชื่อมั่นคาดการณ์ 3 เดือนข้างหน้าปรับตัวในทิศทางที่ลดลง สำหรับผู้ประกอบการส่วนใหญ่มีความเห็นว่าสถานการณ์โดยรวมยังคงเฝือเหงา ประชาชนมีการใช้จ่ายอย่างระมัดระวัง และสถานการณ์ภายในประเทศยังอยู่ในภาวะโศกเศร้า ส่งผลให้ไม่มีบรรยากาศในการใช้จ่ายใช้สอยมากนัก

กิจการภาคค้าปลีกรถยนต์ รถจักรยานยนต์

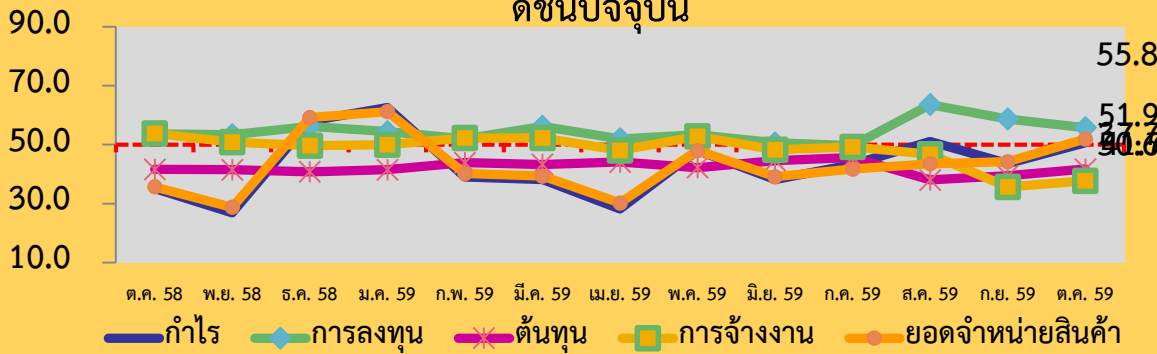


	ต.ค.-58	พ.ย.-58	ธ.ค.-58	ม.ค.-59	ก.พ.-59	มี.ค.-59	เม.ย.-59	พ.ค.-59	มิ.ย.-59	ก.ค.-59	ส.ค.-59	ก.ย.-59	ต.ค.-59
●-เดือนปัจจุบัน	44.0	40.2	52.8	53.9	45.5	45.8	40.5	48.9	44.1	45.9	43.0	44.6	42.5
●-3 เดือนข้างหน้า	59.8	59.8	59.7	56.6	52.4	52.6	52.4	55.0	52.7	51.1	50.3	52.1	50.2

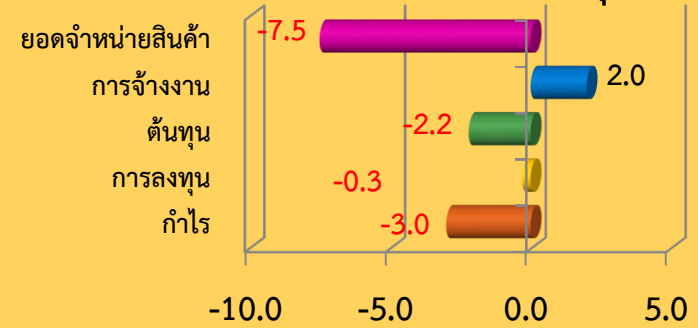
สาเหตุการปรับตัวของค่าดัชนีความเชื่อมั่น

ธุรกิจค้าปลีกรถยนต์ รถจักรยานยนต์

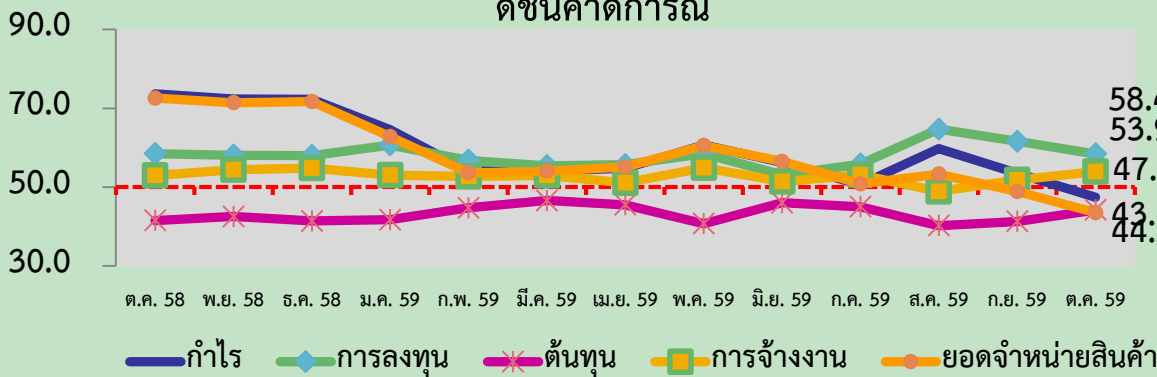
ดัชนีปัจจุบัน



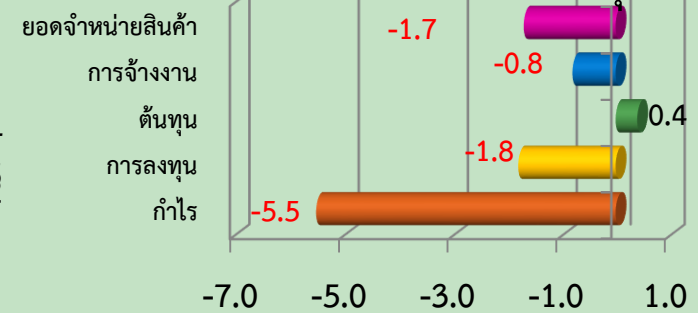
การเปลี่ยนแปลงในเดือนล่าสุด



ดัชนีคาดการณ์

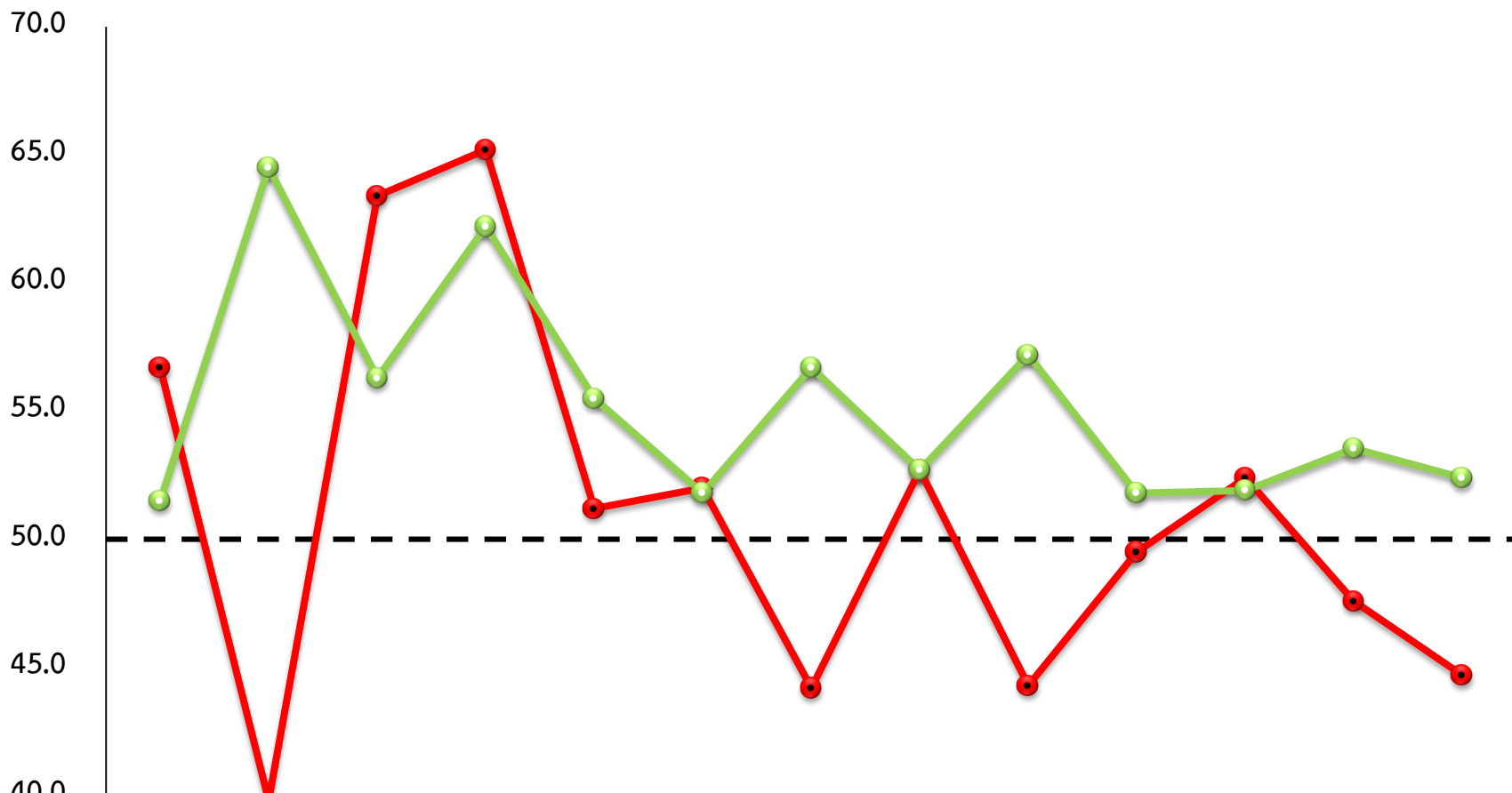


การเปลี่ยนแปลงในเดือนล่าสุด



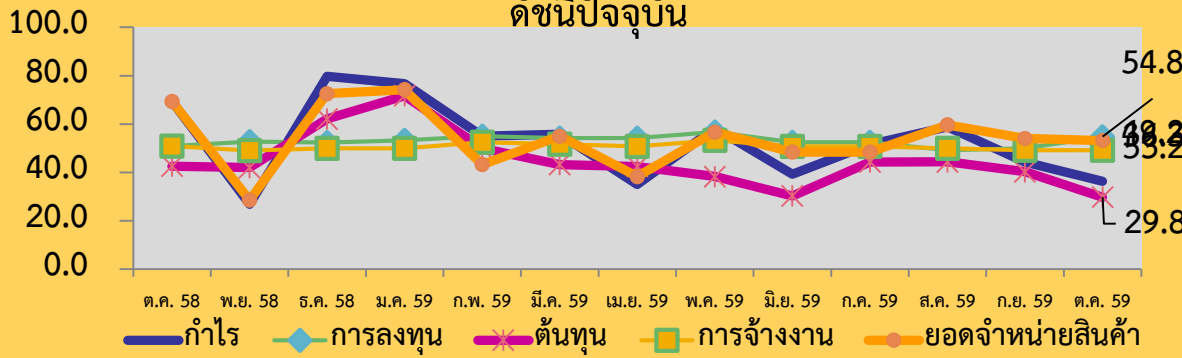
ค่าดัชนีความเชื่อมั่นของผู้ประกอบการ SMEs ธุรกิจการค้าปลีกรถยนต์ รถจักรยานยนต์ ทั้งในปัจจุบันและคาดการณ์ 3 เดือนข้างหน้าปรับตัวในทิศทางที่ลดลงเนื่องจากในช่วงต้นเดือนตุลาคมเกิดเหตุระเบิดและเพลิงไหม้ในย่านเศรษฐกิจและสถานที่ท่องเที่ยวในพื้นที่ 7 จังหวัดภาคใต้ที่ส่งผลกระทบต่อความเชื่อมั่นของประชาชน รวมทั้งนักท่องเที่ยวทั้งชาวไทยและชาวต่างประเทศ ประกอบกับมีสถานการณ์น้ำท่วมและน้ำไหลหลากทำให้ฝนตกหนักในพื้นที่ภาคเหนือ ภาคกลาง และภาคตะวันออกเฉียงเหนือซึ่งสร้างความเสียหายให้กับบ้านเรือน ทรัพย์สินและพื้นที่การเกษตรของประชาชนรวมทั้งพื้นที่เศรษฐกิจ อีกทั้งระดับราคาสินค้าโดยทั่วไปยังคงทรงตัวสูงไม่สอดคล้องกับรายได้ของประชาชนฐานราก โดยดัชนีราคาสินค้าในเดือนตุลาคมอยู่ที่ 106.64 แม้จะปรับลดลงจากเดือนก่อน ที่อยู่ที่ระดับ 106.68 ก็ตาม จึงส่งผลให้ประชาชนยังคงมีความระมัดระวังในการใช้จ่ายอย่างต่อเนื่อง จึงเป็นปัจจัยบั่นทอนให้การมีการใช้จ่ายในช่วงดังกล่าวลดลงกว่าปกติ นอกจากนี้มาตรการส่งเสริมการผลิตรถยนต์นั่งไฟฟ้าในประเทศ รวมทั้งการยกเว้นอากรนำเข้ารถยนต์นั่งไฟฟ้าสำเร็จรูป และการเข้าสู่ไตรมาสสุดท้ายปีจึงทำให้ผู้บริโภคบางส่วนชะลอการตัดสินใจซื้อเพื่อรอดูสถานการณ์ราคาหรือรถยนต์รุ่นใหม่ๆ ตลอดจนโปรโมชั่นส่งท้ายปีของค่ายรถต่างๆ สำหรับผู้ประกอบการส่วนใหญ่มีความเห็นว่าสภาพเศรษฐกิจโดยรวมของประเทศยังคงฟื้นตัวเพียงบางพื้นที่ ยังไม่สามารถกระจายรายได้สู่ภูมิภาคต่างๆ ได้อย่างทั่วถึงและเพียงพอ ส่งผลทำให้ประชาชนส่วนใหญ่มีความระมัดระวังในการใช้จ่ายใช้สอย เพราะยังไม่มั่นใจในรายได้ในอนาคต

กิจการภาคบริการกิจกรรมขนส่งสินค้า

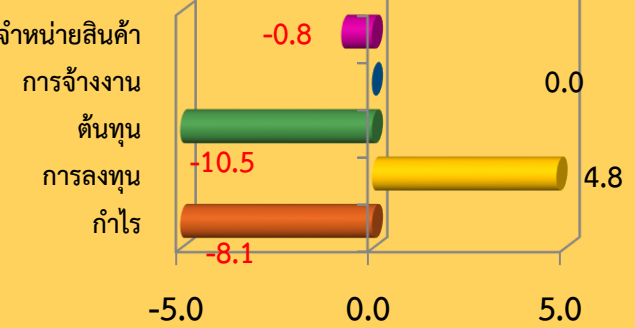


	ต.ค.-58	พ.ย.-58	ธ.ค.-58	ม.ค.-59	ก.พ.-59	มี.ค.-59	เม.ย.-59	พ.ค.-59	มิ.ย.-59	ก.ค.-59	ส.ค.-59	ก.ย.-59	ต.ค.-59
●-เดือนปัจจุบัน	56.7	39.8	63.4	65.2	51.2	52.0	44.2	52.7	44.3	49.5	52.4	47.6	44.7
●-3 เดือนข้างหน้า	51.5	64.5	56.3	62.2	55.5	51.8	56.7	52.7	57.2	51.8	51.9	53.5	52.4

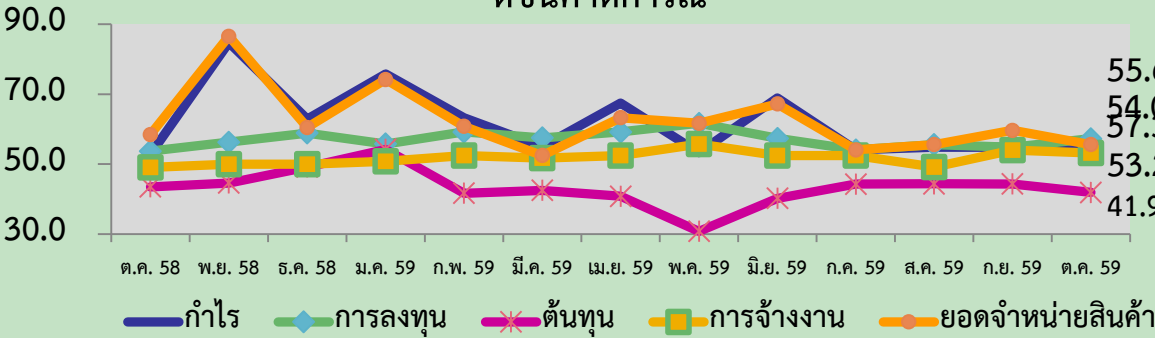
ดัชนีปัจจุบัน



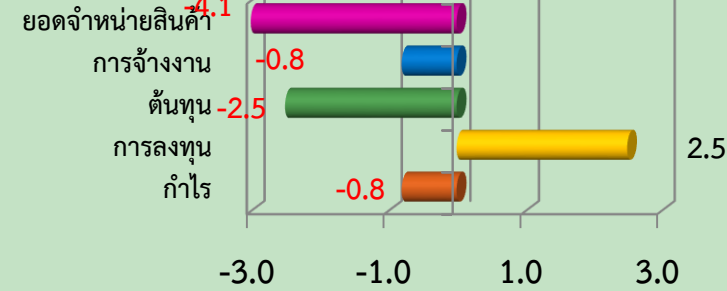
การเปลี่ยนแปลงในเดือนล่าสุด



ดัชนีคาดการณ์



การเปลี่ยนแปลงในเดือนล่าสุด



ค่าดัชนีความเชื่อมั่นของผู้ประกอบการ SMEs กิจการบริการกิจกรรมขนส่งสินค้าในปัจจุบันปรับตัวและคาดการณ์ 3 เดือนข้างหน้าในทิศทางที่**ลดลง** เนื่องจากต้นทุนในการขนส่งสินค้า ในส่วนของระดับราคาน้ำมันเบนซิน 95 และราคาน้ำมันดีเซลจากปลีกเดือนกันยายนปรับตัวสูงขึ้นลิตรละ 1.00 และ 1.30 บาท ตามลำดับ ส่งผลให้ระดับราคาขายปลีกอยู่ที่ 32.96 บาทต่อลิตร และ 24.59 บาทต่อลิตร ตามลำดับ ประกอบกับในช่วงเดือนนี้เป็นช่วงที่มีฝนตก และน้ำท่วมในบางพื้นที่ส่งผลทำให้การคมนาคมขนส่งมีความลำบากมากยิ่งขึ้น ซึ่งปัจจัยดังกล่าวส่งผลให้ค่าดัชนีความเชื่อมั่นในปัจจุบันและคาดการณ์ 3 เดือนข้างหน้าของผู้ประกอบการบริการด้านการขนส่งสินค้าปรับตัวลดลงในเดือนนี้ *อีกทั้งผู้ประกอบการส่วนใหญ่เห็นว่าสภาพเศรษฐกิจประเทศซบเซา รวมทั้งมีฝนตกหนักในบางพื้นที่ส่งผลทำให้ลูกค้าชะลอการขนส่งในช่วงดังกล่าว*

ดัชนีความเชื่อมั่นแยกพิจารณาในแต่ละภูมิภาค
ประจำเดือนตุลาคม 2559

ดัชนีความเชื่อมั่น TSSI SMEs รวมภาคการค้าและบริการ รายภูมิภาค

ภูมิภาค	ต.ค.-58		ก.ย.-59		ต.ค.-59		ผลต่าง เทียบกับ เดือนก่อน		ผลต่างเทียบกับเดือน เดียวกันของ ปีก่อน	
	M	F3	M	F3	M	F3	M	F3	M	F3
กรุงเทพฯและปริมณฑล	49.2	52.8	45.8	47.4	44.4	46.6	-1.4	-0.8	-4.8	-6.2
ตะวันออกเฉียงเหนือ	52.2	56.9	46.3	52.2	46.5	50.2	0.2	-2.0	-5.7	-6.7
เหนือ	53.3	53.7	46.5	56.5	47.8	52.5	1.3	-4.0	-5.5	-1.2
ใต้	47.5	50.6	41.9	51.4	40.0	49.4	-1.9	-2.0	-7.5	-1.2
กลาง+ตะวันออกเฉียง+ตะวันตก	56.8	57.6	50.6	52.2	50.0	50.6	-0.6	-1.6	-6.8	-7.0

สาเหตุการปรับตัวของค่าดัชนีความเชื่อมั่นในปัจจุบัน ของภูมิภาคต่าง ๆ

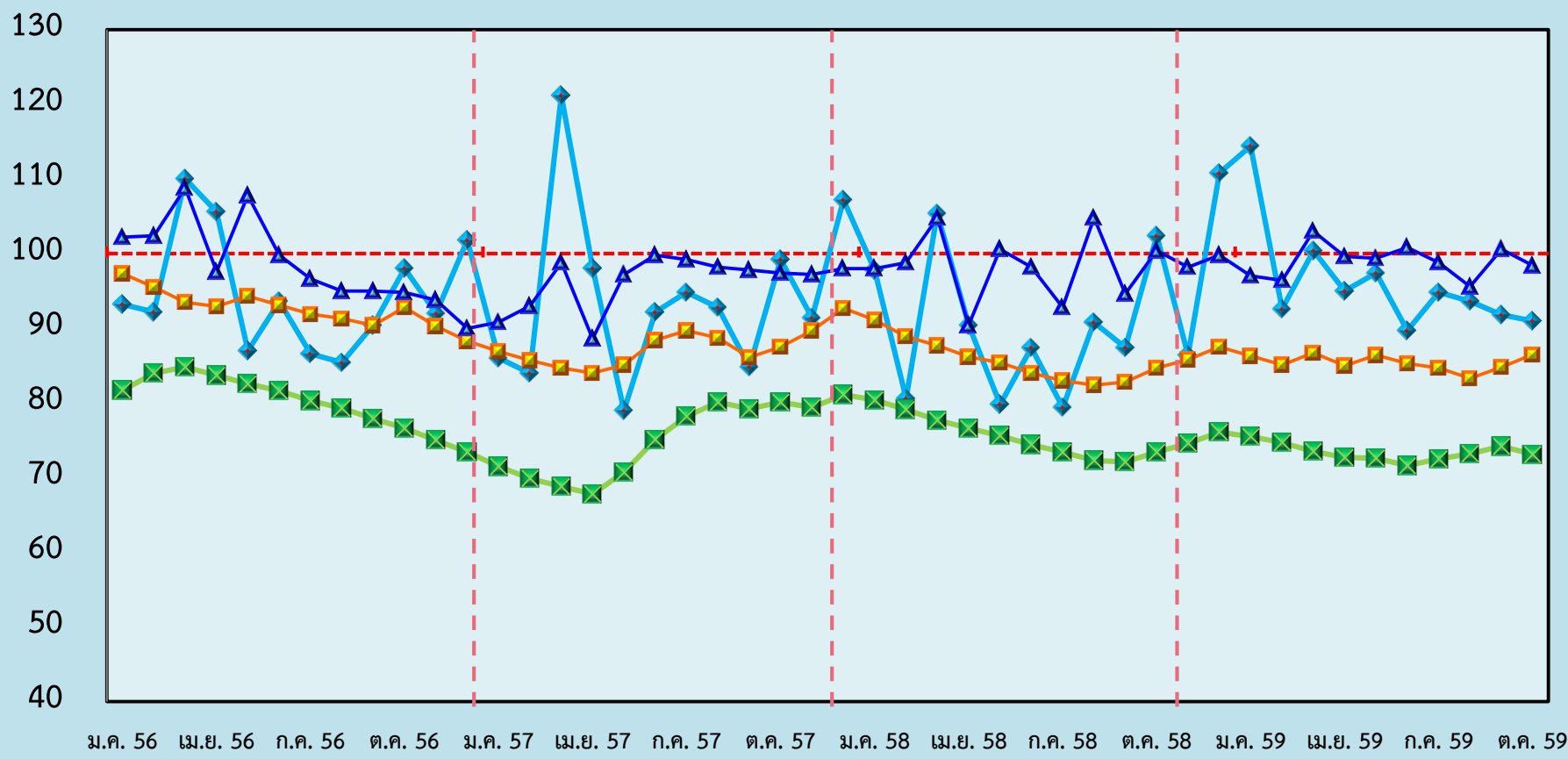
ภูมิภาค	ทิศทางการเปลี่ยนแปลงของค่าดัชนีความเชื่อมั่นในปัจจุบัน		
	ภาคค้าส่ง	ภาคค้าปลีก	ภาคบริการ
กรุงเทพมหานคร และปริมณฑล	▲ 1.9 (สินค้าเกษตร)	▼ 0.9 (อุปโภคบริโภคดั้งเดิม)	▼ 3.9 (ขนส่งสินค้า)
ภาคตะวันออกเฉียงเหนือ	▲ 1.0 (วัสดุก่อสร้าง)	▼ 0.2 (สถานีสervisน้ำ)	▲ 0.5 (การท่องเที่ยว)
ภาคเหนือ	▲ 2.1 (สินค้าอุปโภคบริโภค)	▼ 0.4 (สถานีสervisน้ำ)	▲ 2.8 (ขนส่งมวลชน)
ภาคใต้	▼ 4.9 (วัสดุก่อสร้าง)	▲ 0.9 (สถานีสervisน้ำ)	▼ 3.5 (ร้านอาหาร ภัตตาคาร)
ภาคกลาง ตะวันออก และตะวันตก	▲ 8.4 (สินค้าเกษตร)	▼ 3.2 (รถจักรยานยนต์, รถยนต์)	▲ 1.1 (ร้านอาหาร ภัตตาคาร)

หมายเหตุ : ▲ ปรับตัวในทิศทางที่เพิ่มขึ้น ▼ ปรับตัวในทิศทางที่ลดลง ⚡ อยู่ในทิศทางที่ทรงตัว

เปรียบเทียบดัชนีความเชื่อมั่นในด้านต่าง ๆ

ประจำเดือนตุลาคม 2559

เปรียบเทียบค่าดัชนี ระหว่าง TSSI, TISI, BSI และ CCI



- ◆ ดัชนีความเชื่อมั่นผู้ประกอบการภาคการค้าและบริการ (TSSI)
- ▲ ดัชนีความเชื่อมั่นทางธุรกิจ (BSI)
- ดัชนีความเชื่อมั่นภาคอุตสาหกรรม (TISI)
- ✕ ดัชนีความเชื่อมั่นผู้บริโภค (CCI)

หมายเหตุ : ค่าดัชนี TSSI และ BSI ได้ทำการคำนวณปรับฐาน 100

ภาคเหนือ

ค่าดัชนีในปัจจุบัน ▲ 1.3

ดัชนีคาดการณ์ ▼ 4.0

ภาคตะวันออกเฉียงเหนือ

ค่าดัชนีในปัจจุบัน ▲ 0.2

ค่าดัชนีคาดการณ์ ▼ 2.0

ภาคกลาง ตะวันออก และตะวันตก

ค่าดัชนีในปัจจุบัน ▼ 0.6

ค่าดัชนีคาดการณ์ ▼ 1.6

กรุงเทพและปริมณฑล

ค่าดัชนีในปัจจุบัน ▼ 1.4

ค่าดัชนีคาดการณ์ ▼ 0.8

ภาคใต้

ค่าดัชนีในปัจจุบัน ▼ 1.9

ค่าดัชนีคาดการณ์ ▼ 2.0

ปัจจัยที่มีผลต่อการปรับตัวของค่าดัชนีเชื่อมั่น

ปัจจัยเกื้อหนุน

- ค่า Ft ขายปลีกในเดือนตุลาคมอยู่ระดับทรงตัวที่ -33.29 สตางค์ต่อหน่วย
- ค่าเงินบาทอ่อนค่าส่งผลให้ระดับราคาสินค้าสายตาต่างประเทศถูกลง โดย ณ สิ้นเดือนตุลาคม อยู่ที่ 34.7365 บาทต่อดอลลาร์สหรัฐฯ จากเดิมที่อยู่ที่ 35.0603 บาทต่อดอลลาร์สหรัฐฯ

ปัจจัยบั่นทอน

- การส่งออกปรับตัวลดลง โดยในเดือนตุลาคม 59 มีมูลค่าการส่งออก 17,783.1 ล้านดอลลาร์สหรัฐฯ ปรับตัวเพิ่มขึ้น ร้อยละ 4.2 จากช่วงเดียวกันของปีก่อน
- ระดับราคาพืชผลทางการเกษตรกลับมาปรับตัวลดลง โดยดัชนีราคาสินค้าเกษตร (ปรับฤดูกาล) เดือนตุลาคม ปี 59 อยู่ที่ระดับ 129.72 ปรับตัวเพิ่มขึ้นร้อยละ 1.22 เมื่อเทียบกับช่วงเดียวกันของปีก่อน ตามราคาตลาดโลกและระดับราคาน้ำมัน
- การลงทุนในตลาดหลักทรัพย์ SET Index ในเดือนตุลาคมปรับตัวลดลง 52.72 จุด อยู่ที่ระดับ 1,495.72 จุด ณ สิ้นเดือนตุลาคม 2559 และต่างชาติขายสุทธิ 18,071.19 ล้านบาท
- สถานการณ์ค่าครองชีพยังคงทรงตัวในระดับสูง โดยดัชนีราคาผู้บริโภคในเดือนตุลาคม 59 อยู่ที่ระดับ 106.85 เพิ่มขึ้นจากเดือนก่อนที่อยู่ระดับ 106.68
- ระดับราคาขายปลีกน้ำมันเบนซิน และดีเซลปรับตัวเพิ่มขึ้นลิตรละ 1.00 และ 1.30 บาท โดย ณ สิ้นเดือนตุลาคม 59 อยู่ที่ระดับ 32.96 และ 24.59 บาทต่อลิตรตามลำดับ
- อัตราการใช้กำลังการผลิตยังทรงตัวอยู่ในระดับต่ำ โดยในเดือนตุลาคมอยู่ที่ร้อยละ 65.40
- ภาคการท่องเที่ยว จำนวนนักท่องเที่ยวปรับลดลงต่อเนื่องจากเดือนก่อนโดยมีจำนวนนักท่องเที่ยวต่างชาติ 2.26 ล้านคน เพิ่มขึ้นร้อยละ 1.23 จากปีก่อน แต่ลดลงร้อยละ 6.29 จากเดือนก่อน จากการปราบปรามทัวร์ศูนย์เหรียญ
- การบริโภคยังคงทรงตัวในระดับต่ำ เนื่องจากภาวะเศรษฐกิจโดยรวมของประเทศยังคงไม่มีสัญญาณการฟื้นตัวที่ชัดเจน