

# ดัชนีความเชื่อมั่นผู้ประกอบการภาคการค้าและบริการ (Trade and Service Sentiment Index :TSSI)

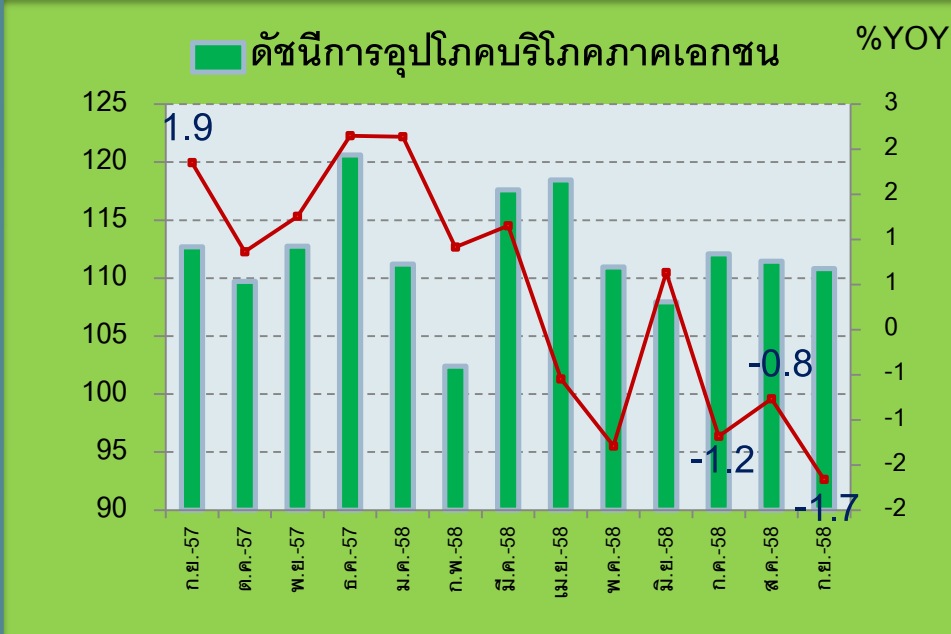
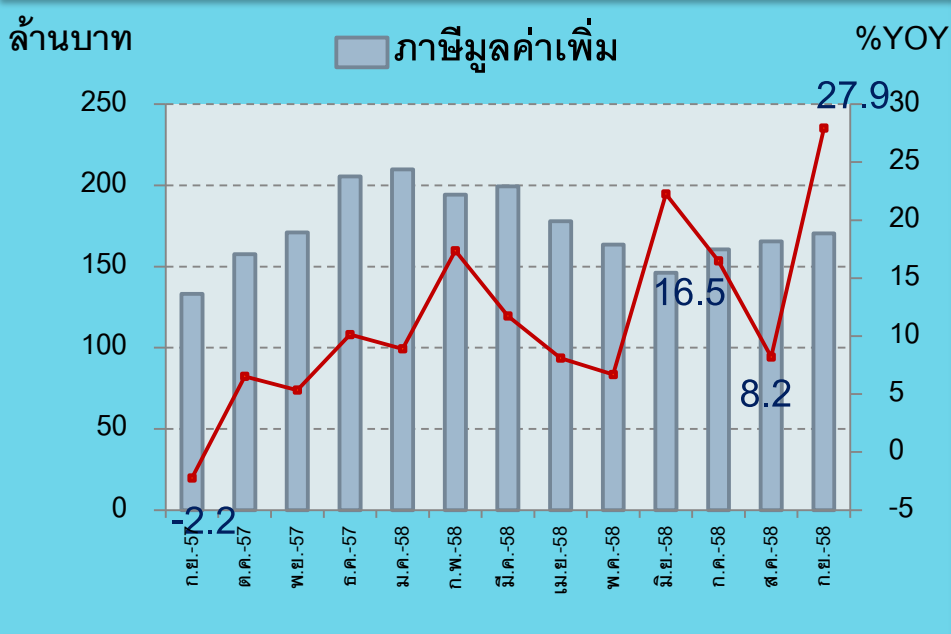
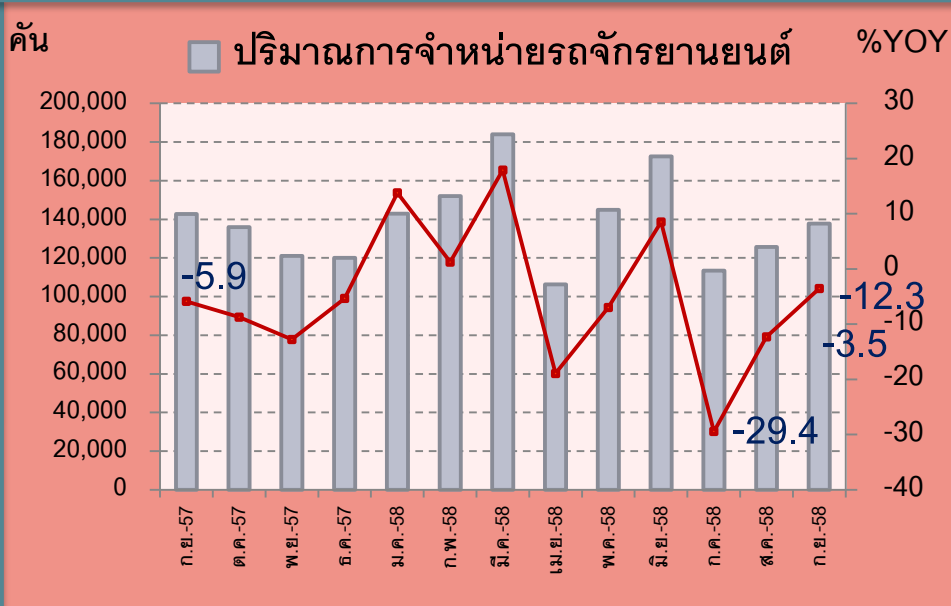
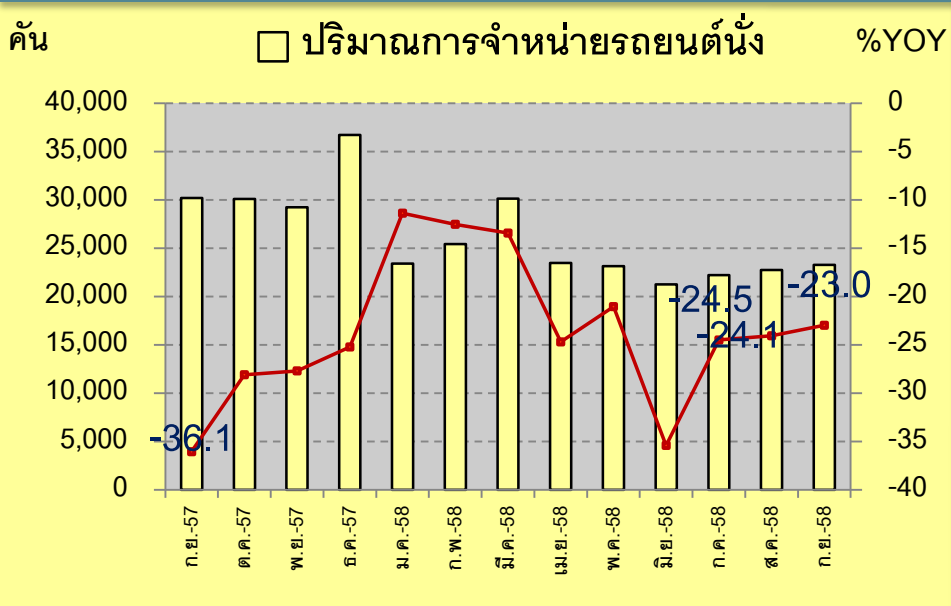
ประจำเดือนกันยายน 2558



# ภาวะเศรษฐกิจในภาพรวม

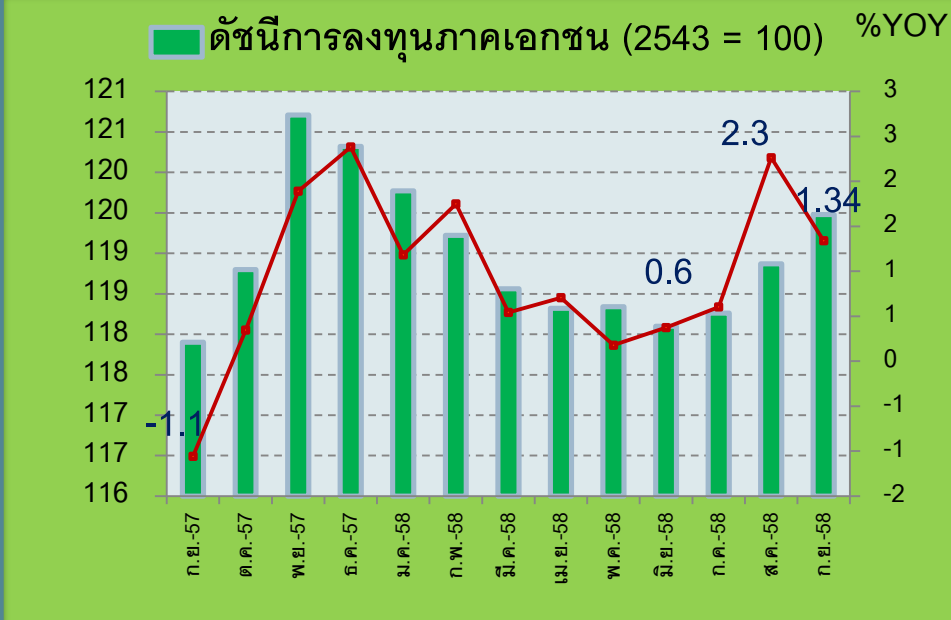
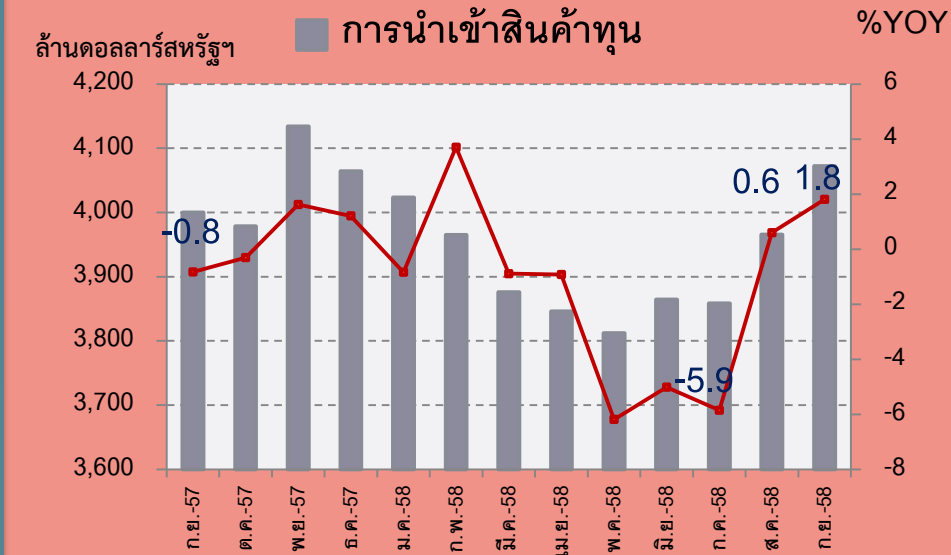
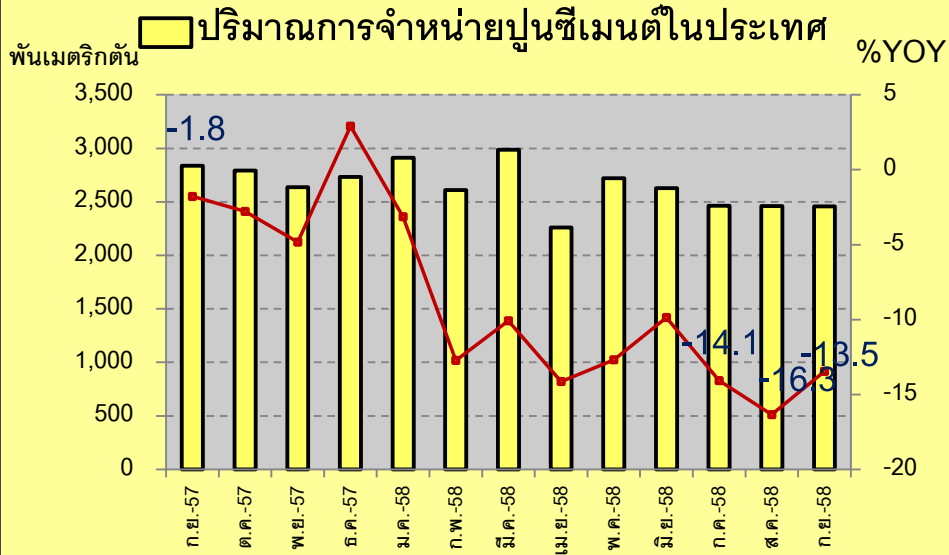
## เดือนกันยายน 2558

# ภาวะเศรษฐกิจ ด้านยอดจำหน่าย



— อัตราการเจริญเติบโตเมื่อเทียบกับช่วงเวลาเดียวกันของปีที่ผ่านมา

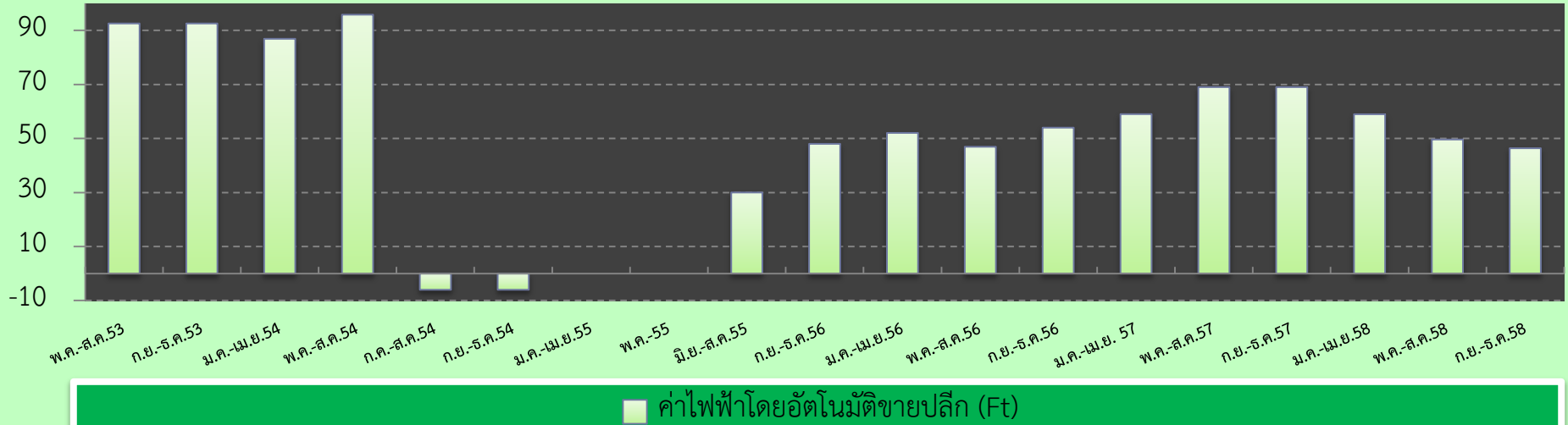
# ภาวะเศรษฐกิจ ด้านการลงทุน



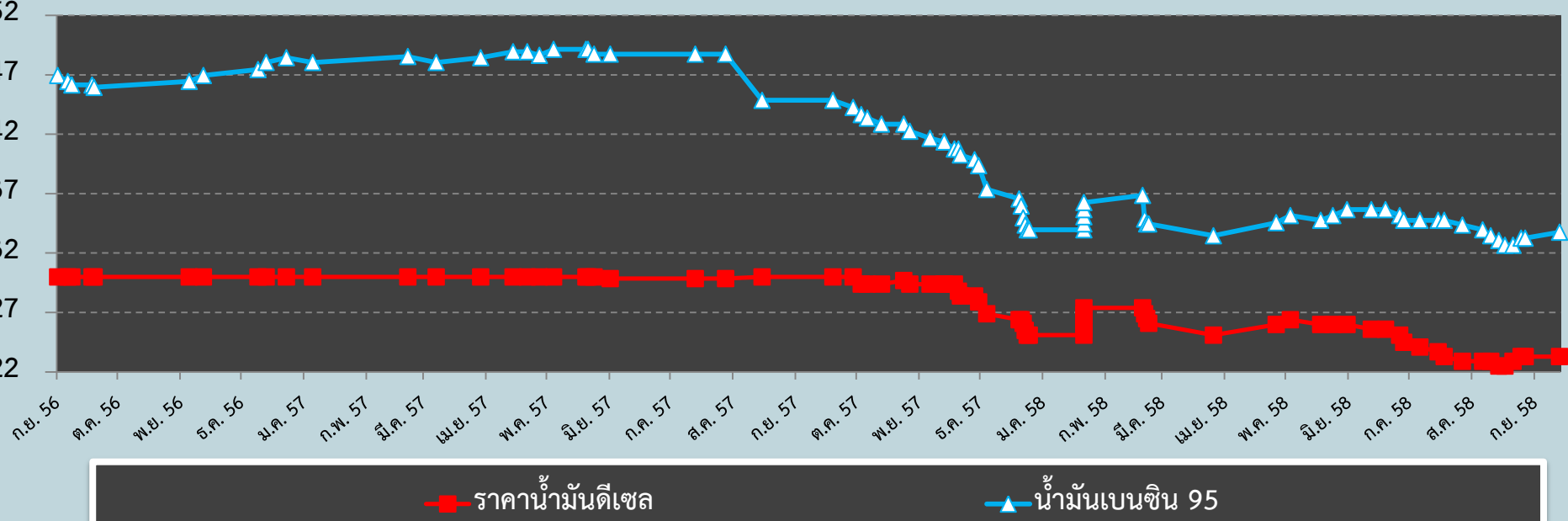
— อัตราการเจริญเติบโตเมื่อเทียบกับช่วงเวลาเดียวกันของปีที่ผ่านมา

# ภาวะเศรษฐกิจ ด้านต้นทุน

สตางค์/หน่วย



บาท/ลิตร



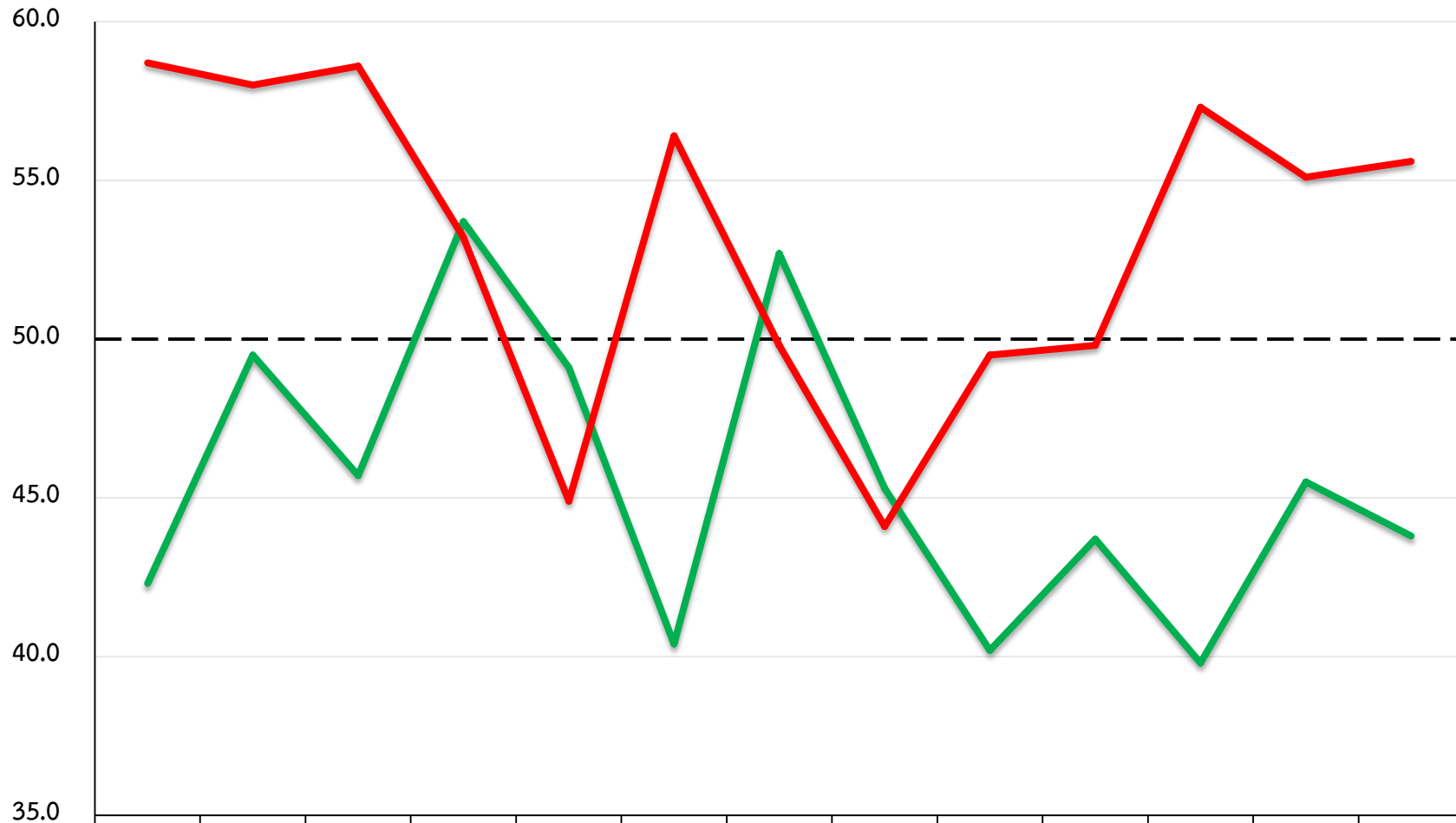
ดัชนีความเชื่อมั่นผู้ประกอบการภาคการค้าและบริการ

ประจำเดือนกันยายน 2558

## ดัชนีความเชื่อมั่น TSSI (SMEs+LE)

ภาคธุรกิจ	ก.ย.-57		ส.ค.-58		ก.ย.-58		ผลต่างเทียบกับ เดือนก่อน		ผลต่างเทียบกับ เดือนเดียวกัน ของปีก่อน	
	M	F3	M	F3	M	F3	M	F3	M	F3
รวมค้า+บริการ	42.3	58.7	45.5	55.1	43.8	55.6	-1.7	0.5	1.5	-3.1
ค้าส่ง+ค้าปลีก	42.6	59.2	45.3	55.0	43.8	55.9	-1.5	0.9	1.2	-3.3
ค้าส่ง	46.6	55.3	46.5	53.6	45.1	54.5	-1.4	0.9	-1.5	-0.8
ค้าปลีก	41.3	60.5	44.9	55.5	43.4	56.4	-1.5	0.9	2.1	-4.1
บริการ	41.9	57.9	45.6	55.3	43.7	55.0	-1.9	-0.3	1.8	-2.9

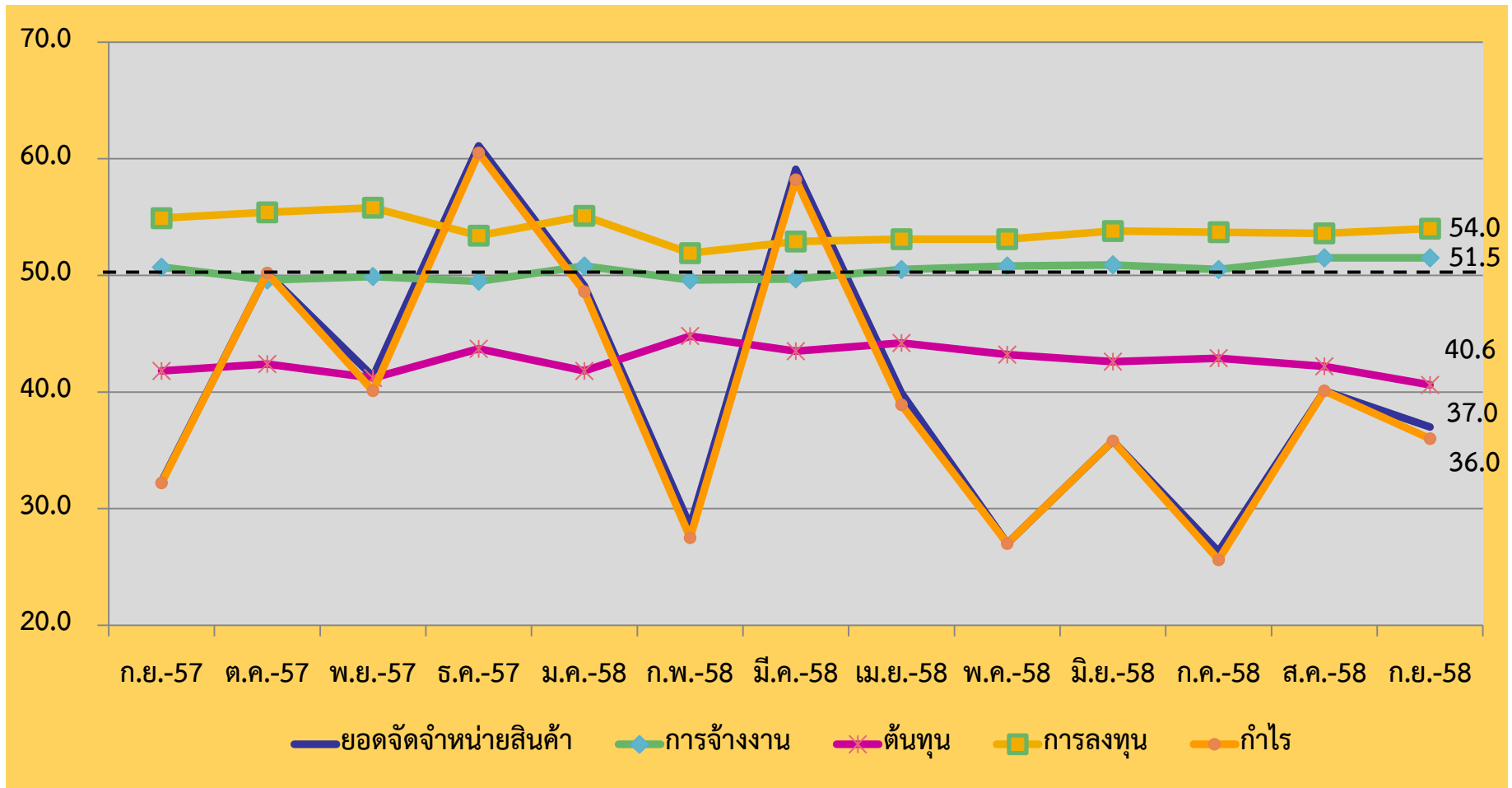
## ดัชนีความเชื่อมั่น TSSI (SMEs+LE) ก.ย.57- ก.ย.58



	ก.ย.-57	ต.ค.-57	พ.ย.-57	ธ.ค.-57	ม.ค.-58	ก.พ.-58	มี.ค.-58	เม.ย.-58	พ.ค.-58	มิ.ย.-58	ก.ค.-58	ส.ค.-58	ก.ย.-58
TSSI เดือนปัจจุบัน	42.3	49.5	45.7	53.7	49.1	40.4	52.7	45.3	40.2	43.7	39.8	45.5	43.8
TSSI 3 เดือนข้างหน้า	58.7	58.0	58.6	53.2	44.9	56.4	49.8	44.1	49.5	49.8	57.3	55.1	55.6



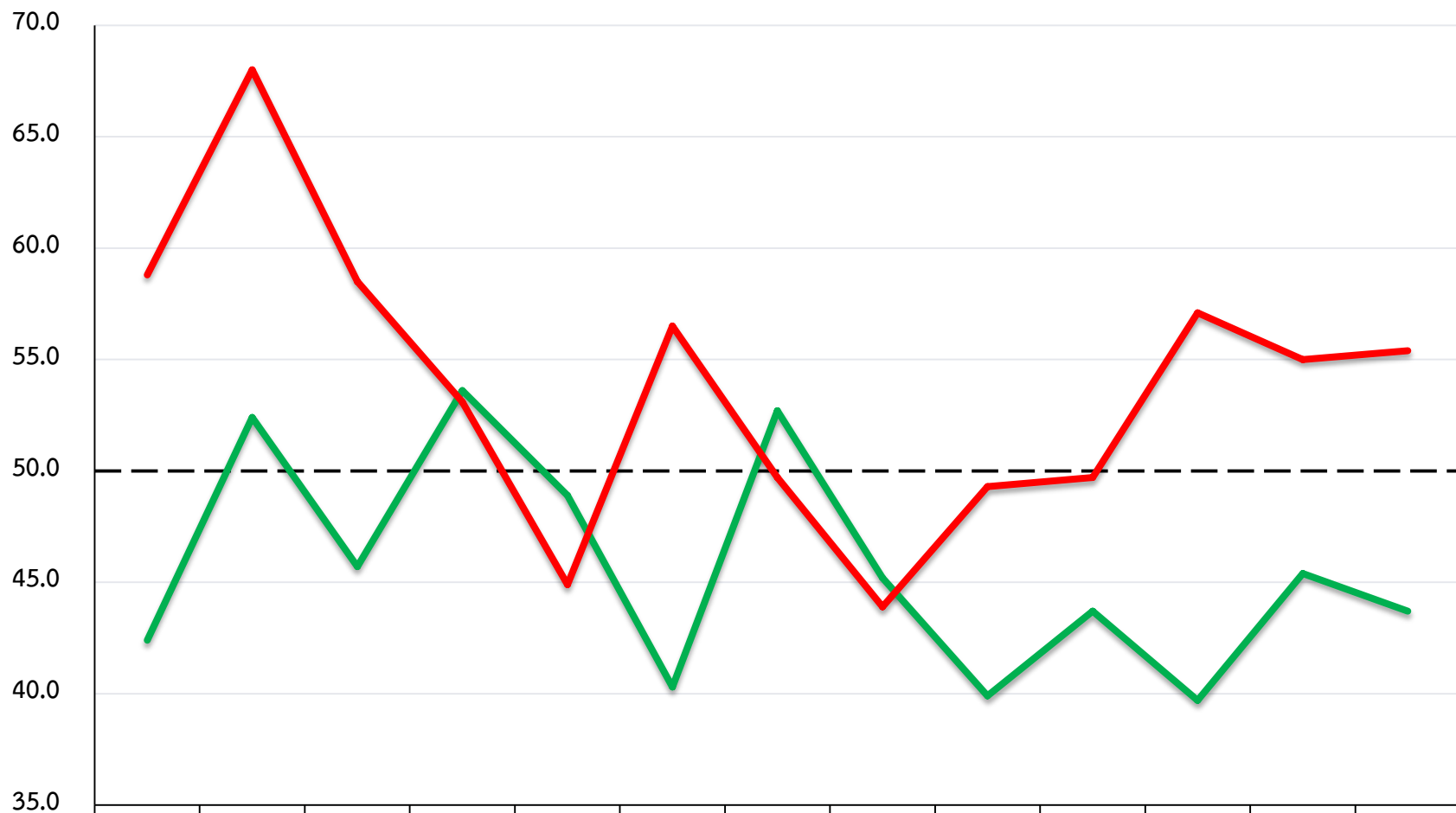
# ดัชนีความเชื่อมั่น TSSI (SMEs+LE) แยกตามองค์ประกอบ



## ดัชนีความเชื่อมั่น TSSI (SMEs)

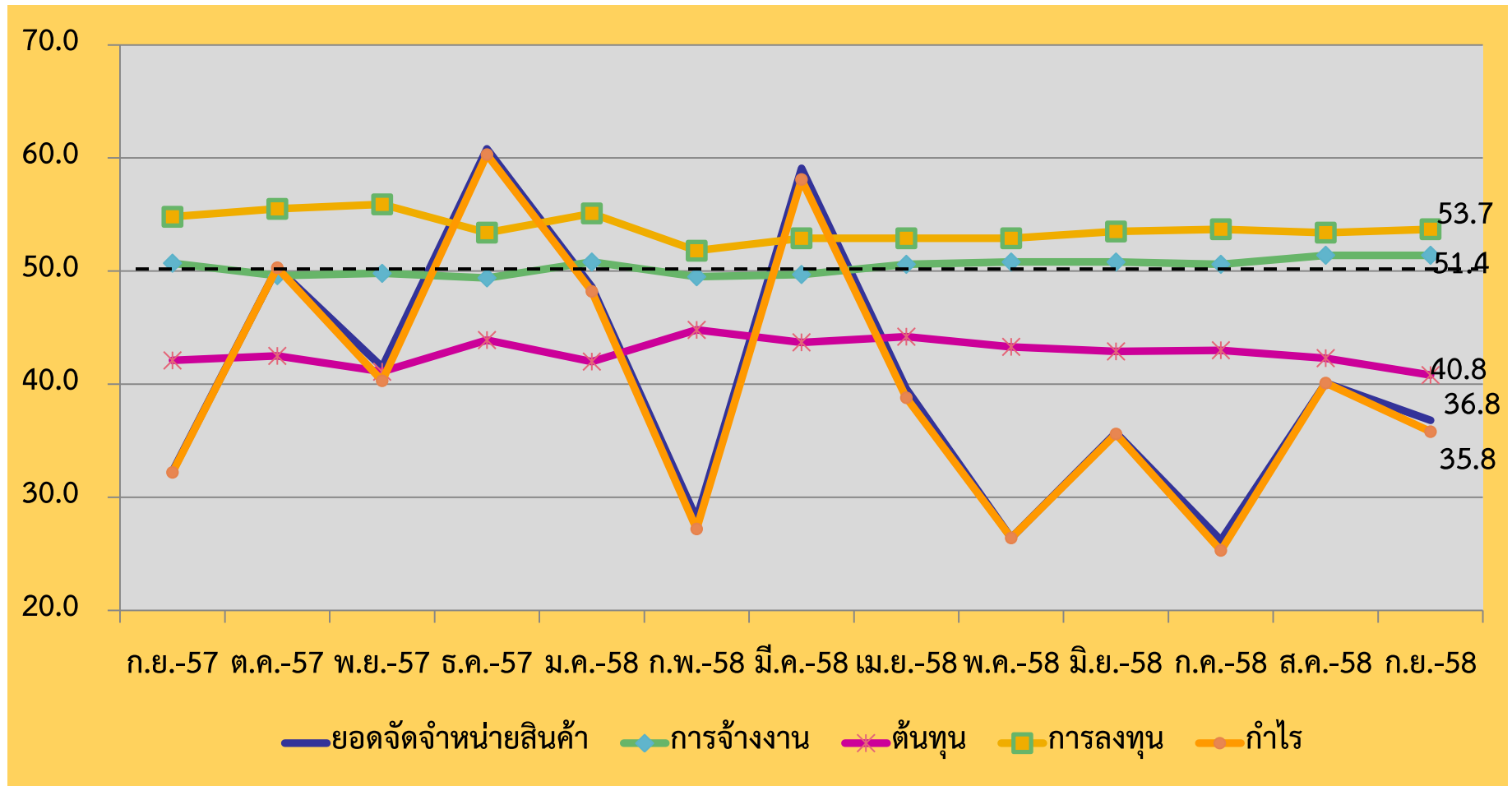
ภาคธุรกิจ	ก.ย.-57		ส.ค.-58		ก.ย.-58		ผลต่างเทียบกับเดือนก่อน		ผลต่างเทียบกับเดือนเดียวกันของปีก่อน	
	M	F3	M	F3	M	F3	M	F3	M	F3
รวมค้า+บริการ	42.4	58.8	45.4	55.0	43.7	55.4	-1.7	0.4	1.3	-3.4
ค้าส่ง+ค้าปลีก	42.8	59.2	45.3	54.9	43.7	55.6	-1.6	0.7	0.9	-3.6
ค้าส่ง	47.2	55.4	46.5	53.2	44.8	54.4	-1.7	1.2	-2.4	-1.0
ค้าปลีก	41.3	60.4	44.9	55.5	43.3	56.1	-1.6	0.6	2.0	-4.3
บริการ	41.7	58.1	45.6	55.3	43.6	55.1	-2.0	-0.2	1.9	-3.0

## ดัชนีความเชื่อมั่น TSSI (SMEs) ก.ย.57- ก.ย.58



<span style="color: green;">—</span> TSSI เดือนปัจจุบัน	42.4	52.4	45.7	53.6	48.9	40.3	52.7	45.2	39.9	43.7	39.7	45.4	43.7
<span style="color: red;">—</span> TSSI 3 เดือนข้างหน้า	58.8	68.0	58.5	53.1	44.9	56.5	49.7	43.9	49.3	49.7	57.1	55.0	55.4

# ดัชนีความเชื่อมั่น TSSI (SMEs) แยกตามองค์ประกอบ



## ความเชื่อมั่นต่อเศรษฐกิจประเทศ (SMEs)

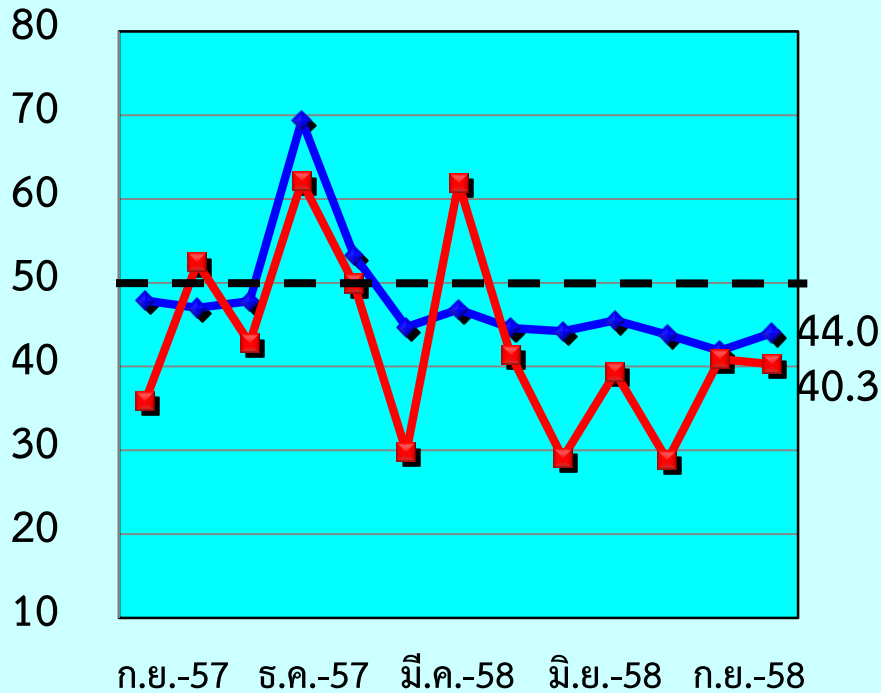
ภาคธุรกิจ	ก.ย.-57		ส.ค.-58		ก.ย.-58		ผลต่างเทียบกับเดือนก่อน		ผลต่างเทียบกับเดือนเดียวกันของปีก่อน	
	M	F3	M	F3	M	F3	M	F3	M	F3
รวมค้า+บริการ	47.9	78.1	41.9	52.0	44.0	52.1	2.1	0.1	-3.9	-26.0
ค้าส่ง+ค้าปลีก	46.8	76.5	42.4	52.8	45.3	53.2	2.9	0.4	-1.5	-23.3
ค้าส่ง	47.2	67.9	42.5	56.7	45.7	54.7	3.2	-2.0	-1.5	-13.2
ค้าปลีก	46.7	79.3	42.4	51.3	45.1	52.7	2.7	1.4	-1.6	-26.6
บริการ	49.7	80.4	41.1	50.7	41.9	50.4	0.8	-0.3	-7.8	-30.0

## ความเชื่อมั่นต่อธุรกิจตน (SMEs)

ภาคธุรกิจ	ก.ย.57		ส.ค.-58		ก.ย.-58		ผลต่างเทียบกับเดือนก่อน		ผลต่างเทียบกับเดือนเดียวกันของปีก่อน	
	M	F3	M	F3	M	F3	M	F3	M	F3
รวมค้า+บริการ	35.9	72.4	40.9	62.9	40.3	64.6	-0.6	1.7	4.4	-7.8
ค้าส่ง+ค้าปลีก	36.5	73.7	41.1	62.0	41.6	65.1	0.5	3.1	5.1	-8.6
ค้าส่ง	48.3	65.7	43.1	58.3	48.7	61.4	5.6	3.1	0.4	-4.3
ค้าปลีก	32.5	76.3	40.3	63.3	38.9	66.4	-1.4	3.1	6.4	-9.9
บริการ	34.9	70.4	40.6	64.3	38.2	63.8	-2.4	-0.5	3.3	-6.6

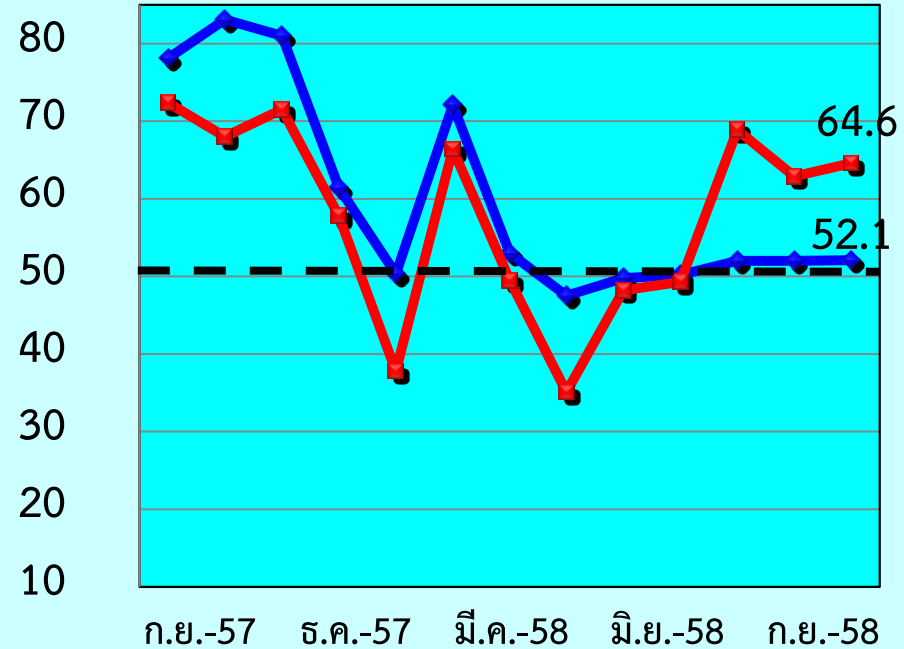
# ดัชนีความเชื่อมั่นต่อเศรษฐกิจประเทศและธุรกิจตนเอง

## ดัชนีปัจจุบัน



◆ ประเทศ      ■ ธุรกิจตนเอง

## ดัชนีคาดการณ์



◆ ประเทศ      ■ ธุรกิจตนเอง

# การเปลี่ยนแปลงของค่าดัชนีรายธุรกิจภาคการค้าส่ง

ดัชนี	ก.ย.-57		ส.ค.-58		ก.ย.-58		ผลต่างเทียบกับเดือนก่อน		ผลต่างเทียบกับเดือนเดียวกันของปีก่อน	
	M	F3	M	F3	M	F3	M	F3	M	F3
1.ภาคการค้าส่ง	47.2	55.4	46.5	53.2	44.8	54.4	-1.7	1.2	-2.4	-1.0
1.1 สินค้าเกษตร	52.3	53.3	47.5	52.6	46.6	58.6	-0.9	6.0	-5.7	5.3
1.2 สินค้าอุปโภค/ บริโภค	44.0	57.7	47.3	56.7	46.6	54.2	-0.7	-2.5	2.6	-3.5
1.3 วัสดุก่อสร้าง	46.5	54.6	44.5	50.4	40.1	49.5	-4.4	-0.9	-6.4	-5.1



# การเปลี่ยนแปลงของค่าดัชนีรายธุรกิจภาคการค้าปลีก

ดัชนี	ก.ย.-57		ส.ค.-58		ก.ย.-58		ผลต่าง เทียบกับ เดือนก่อน		ผลต่าง เทียบกับ เดือน เดียวกัน ของปีก่อน	
	M	F3	M	F3	M	F3	M	F3	M	F3
2.ภาคการค้าปลีก	41.3	60.4	44.9	55.5	43.3	56.1	-1.6	0.6	2.0	-4.3
2.1 รถยนต์ รถจักรยานยนต์	42.2	62.0	41.4	51.1	39.0	55.6	-2.4	4.5	-3.2	-6.4
2.2 ร้านค้าปลีก (สมัยใหม่)	44.5	60.2	44.5	60.2	46.9	56.4	2.4	-3.8	2.4	-3.8
2.3 ร้านค้าปลีก (ดั้งเดิม)	41.0	56.8	43.6	54.4	44.0	53.0	0.4	-1.4	3.0	-3.8
2.4 สถานีบริการน้ำมัน	36.7	65.6	53.2	58.6	44.1	62.1	-9.1	3.5	7.4	-3.5

## การเปลี่ยนแปลงของค่าดัชนีรายธุรกิจภาคบริการ

ดัชนี	ก.ย.-57		ส.ค.-58		ก.ย.-58		ผลต่าง เทียบกับ เดือนก่อน		ผลต่าง เทียบกับ เดือน เดียวกัน ของปีก่อน	
	M	F3	M	F3	M	F3	M	F3	M	F3
3.ภาคบริการ	41.7	58.1	45.6	55.3	43.6	55.1	-2.0	-0.2	1.9	-3.0
3.1 การก่อสร้าง	47.1	52.9	45.7	52.3	42.2	51.3	-3.5	-1.0	-4.9	-1.6
3.2 กิจกรรม อสังหาริมทรัพย์	46.6	53.2	46.9	50.5	43.6	50.5	-3.3	0.0	-3.0	-2.7
3.3 บริการด้านสุขภาพ/ความงาม	43.4	56.0	43.6	51.1	42.4	52.0	-1.2	0.9	-1.0	-4.0
3.4 การท่องเที่ยว	39.8	60.0	43.3	59.3	42.1	59.6	-1.2	0.3	2.3	-0.4

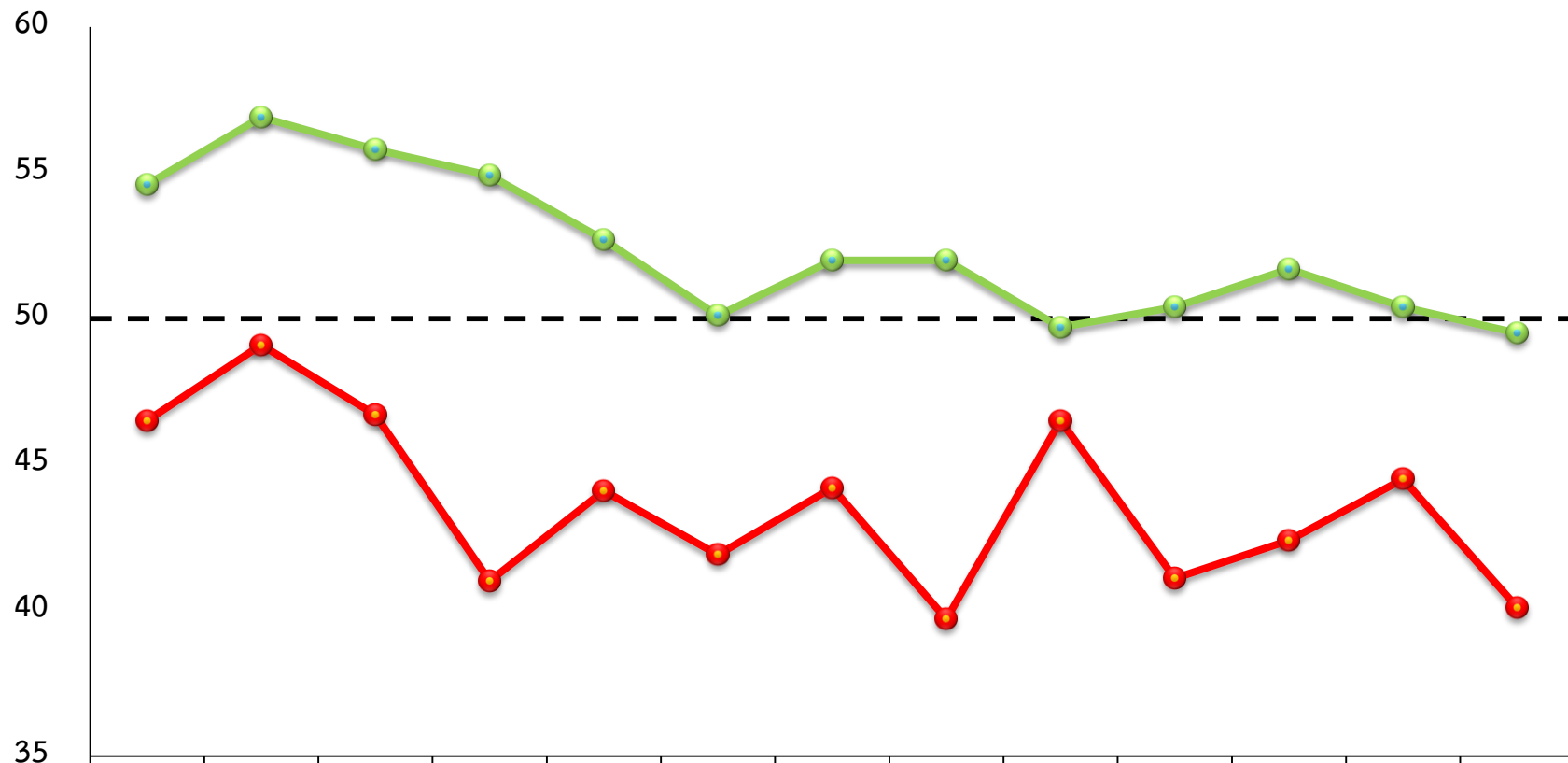
## การเปลี่ยนแปลงของค่าดัชนีรายธุรกิจภาคบริการ (ต่อ)

ดัชนี	ก.ย.-57		ส.ค.-58		ก.ย.-58		ผลต่าง เทียบกับ เดือนก่อน		ผลต่าง เทียบกับ เดือน เดียวกัน ของปีก่อน	
	M	F3	M	F3	M	F3	M	F3	M	F3
3.5 สันทนาการ วัฒนธรรม การกีฬา	42.2	59.6	43.1	57.3	49.4	50.9	6.3	-6.4	7.2	-8.7
3.6 ด้านการขนส่งสินค้า	39.2	63.4	44.8	63.0	44.6	58.0	-0.2	-5.0	5.4	-5.4
3.7 ขนส่งมวลชน	39.1	64.4	49.4	67.1	49.2	58.4	-0.2	-8.7	10.1	-6.0
3.8 โรงแรม/เกสต์เฮาส์/บังกะโล	39.0	57.0	43.2	53.6	41.2	56.6	-2.0	3.0	2.2	-0.4
3.9 ร้านอาหาร/ภัตตาคาร	38.5	60.5	51.9	52.2	41.7	59.6	-10.2	7.4	3.2	-0.9

## กลุ่มธุรกิจที่นำมาพิจารณาในเดือนนี้

- กิจการค้าส่งวัสดุก่อสร้าง (ลดลง 4.4)
- กิจการค้าปลีกน้ำมัน (ลดลง 9.1)
- กิจการบริการด้านร้านอาหารและภัตตาคาร(ลดลง 10.2)

# กิจการภาคค้าส่งวัสดุก่อสร้าง

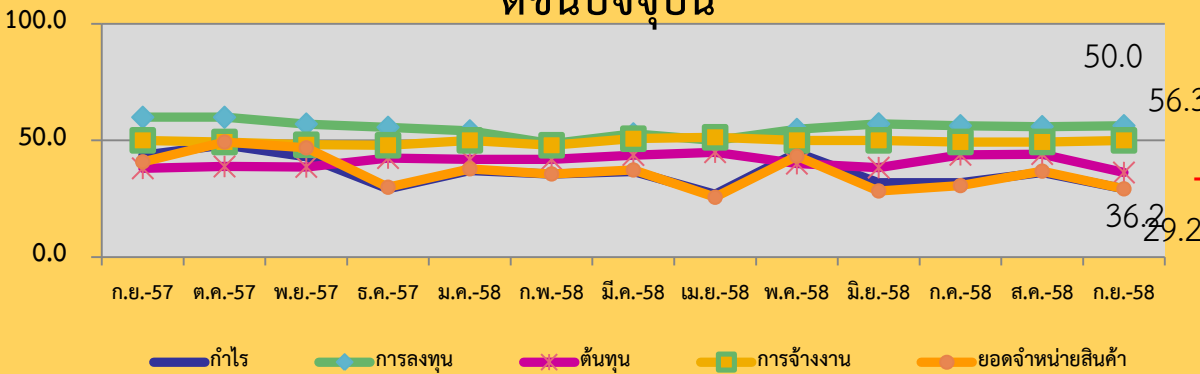


เดือนปัจจุบัน	46.5	49.1	46.7	41	44.1	41.9	44.2	39.7	46.5	41.1	42.4	44.5	40.1
3 เดือนข้างหน้า	54.6	56.9	55.8	54.9	52.7	50.1	52	52	49.7	50.4	51.7	50.4	49.5

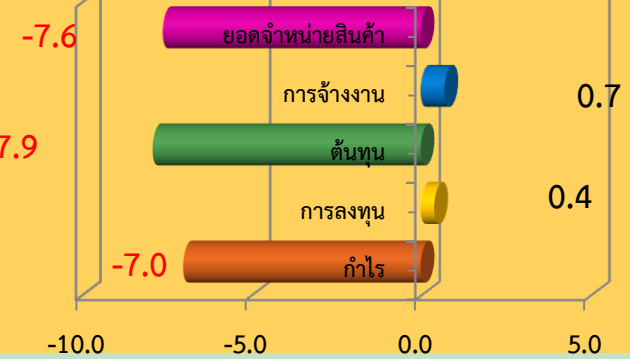
# สาเหตุการปรับตัวของค่าดัชนีความเชื่อมั่น

# ภาคค้าส่งวัสดุก่อสร้าง

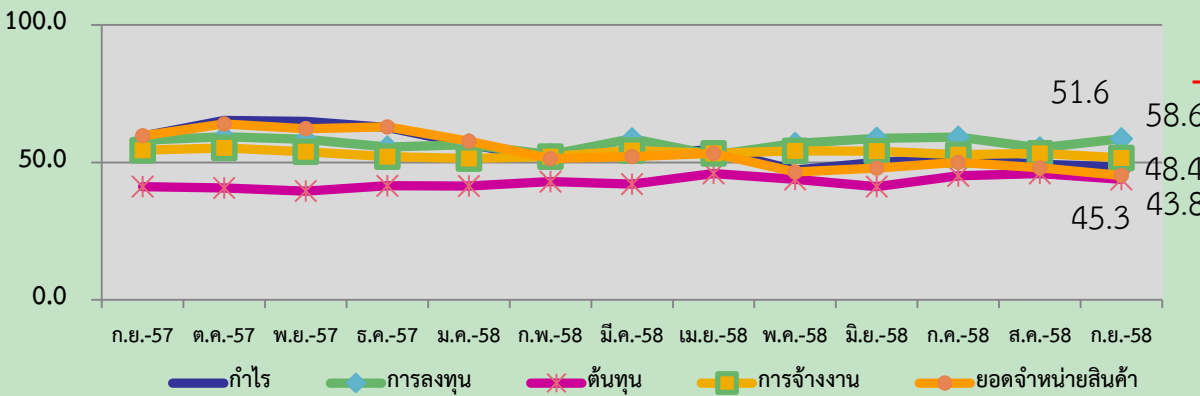
## ดัชนีปัจจุบัน



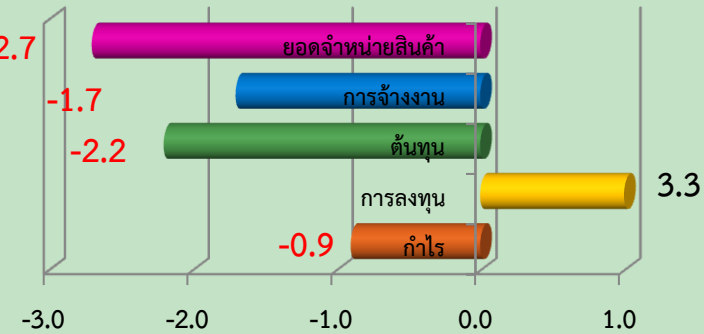
## การเปลี่ยนแปลงในเดือนล่าสุด



## ดัชนีคาดการณ์

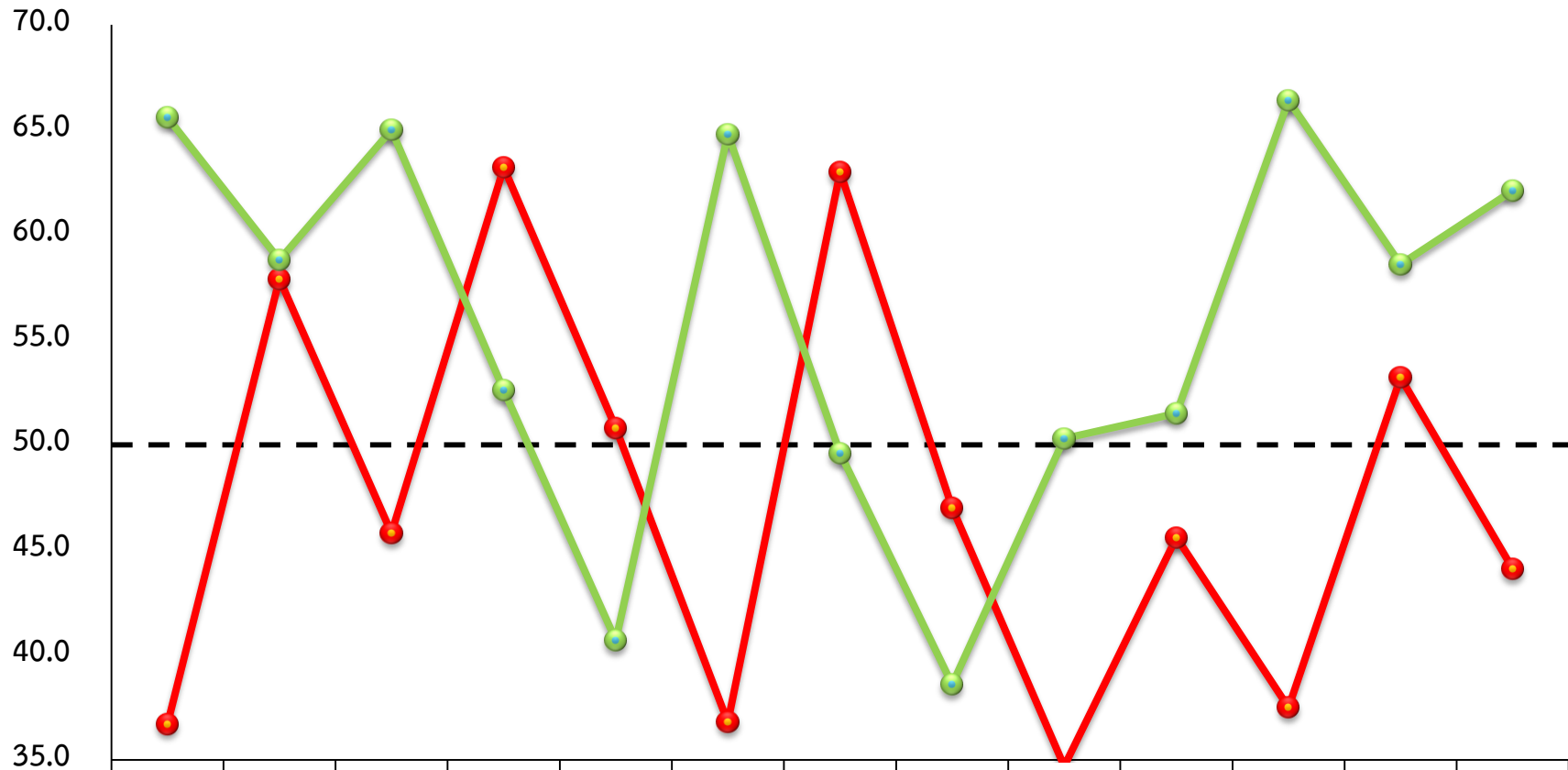


## การเปลี่ยนแปลงในเดือนล่าสุด



ค่าดัชนีความเชื่อมั่นของผู้ประกอบการ SMEs กิจการค้าส่งวัสดุก่อสร้างทั้งในปัจจุบันและดัชนีความเชื่อมั่นคาดการณ์ 3 เดือนข้างหน้าปรับตัวในทิศทางที่ **ลดลง** เนื่องจากภาวะชะลอตัวของการก่อสร้างและในเดือนนี้มีฝนตก สภาพอากาศไม่เอื้ออำนวยต่อการก่อสร้าง ประกอบกับอากาศชื้นไม่เป็นผลดีต่อการเก็บรักษาปูนซีเมนต์ ผู้จำหน่ายจึงเร่งระบายสินค้า สำหรับราคา เหล็กในตลาดโลก ยังคงลดลงตามราคาแร่เหล็ก และปริมาณเหล็กที่ล้นตลาด อีกทั้งมีผลิตภัณฑ์เหล็กสำเร็จรูปจากจีนซึ่งราคาต่ำกว่าเข้าสู่ตลาดในประเทศ ปริมาณมาก ทำให้มีการแข่งขันสูง ประกอบกับต้นทุนด้านการบริหารจัดการสูงขึ้น ปัญหาเศรษฐกิจทั่วโลกที่ชะลอตัว ส่งผลให้ยอดจำหน่าย ต้นทุน และกำไรในกลุ่มนี้ปรับตัวในทิศทางที่ลดลง

# กิจการภาคค้าปลีกน้ำมัน

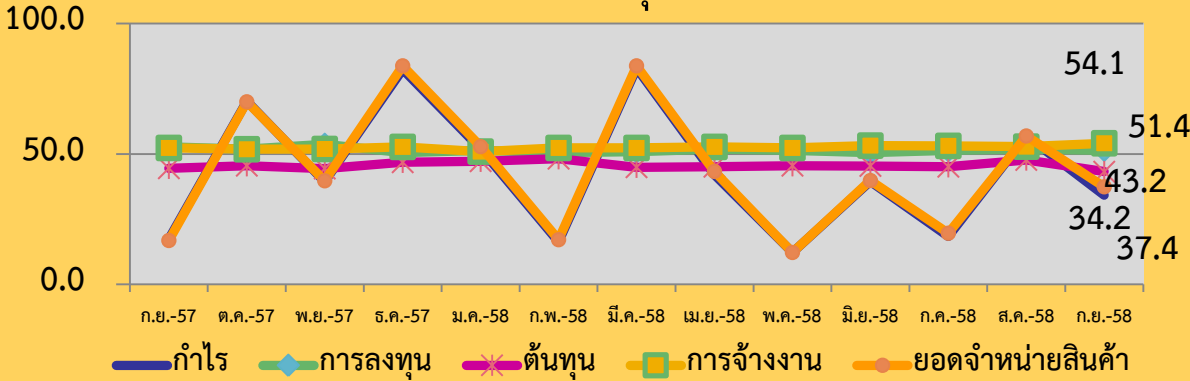


	ก.ย.-57	ต.ค.-57	พ.ย.-57	ธ.ค.-57	ม.ค.-58	ก.พ.-58	มี.ค.-58	เม.ย.-58	พ.ค.-58	มิ.ย.-58	ก.ค.-58	ส.ค.-58	ก.ย.-58
● เดือนปัจจุบัน	36.7	57.9	45.8	63.2	50.8	36.8	63.0	47.0	34.7	45.6	37.5	53.2	44.1
● 3 เดือนข้างหน้า	65.6	58.8	65.0	52.6	40.7	64.8	49.6	38.6	50.3	51.5	66.4	58.6	62.1

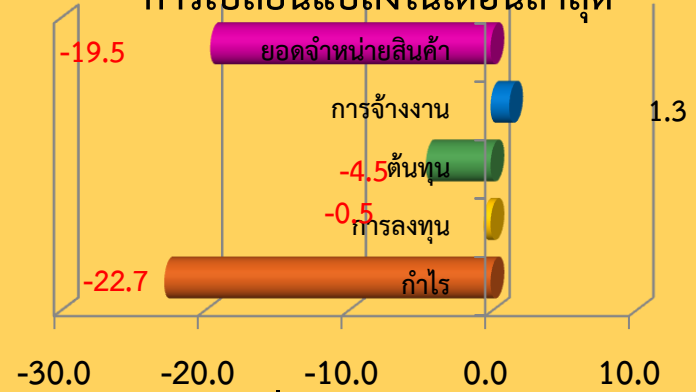
# สาเหตุการปรับตัวของค่าดัชนีความเชื่อมั่น

# ธุรกิจค้าปลีกน้ำมัน

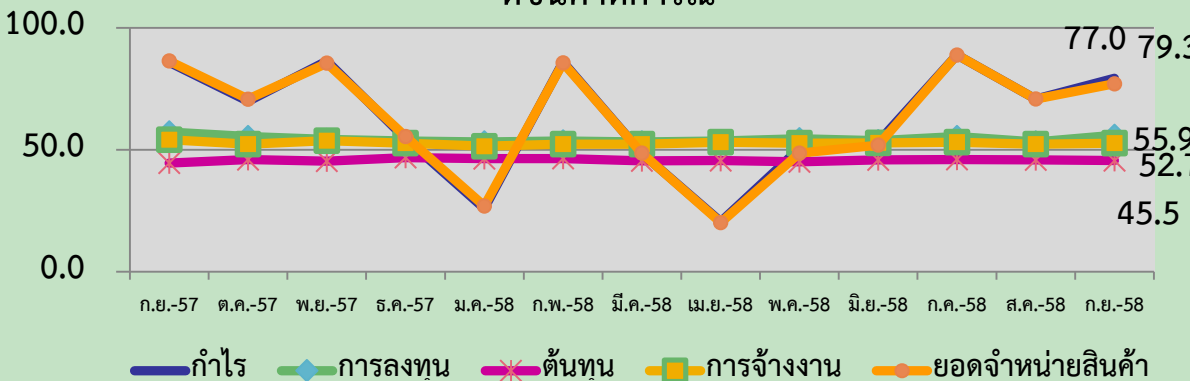
### ดัชนีปัจจุบัน



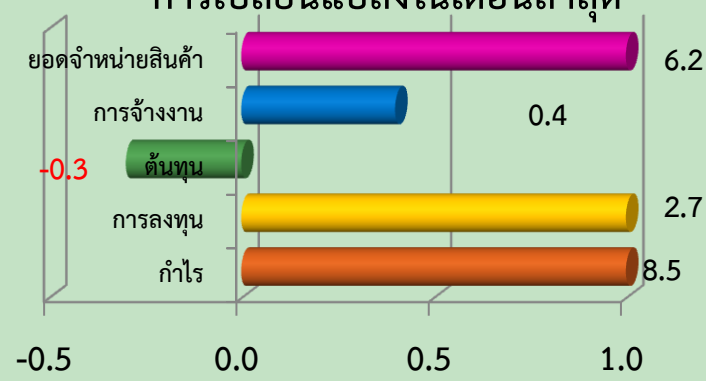
### การเปลี่ยนแปลงในเดือนล่าสุด



### ดัชนีคาดการณ์



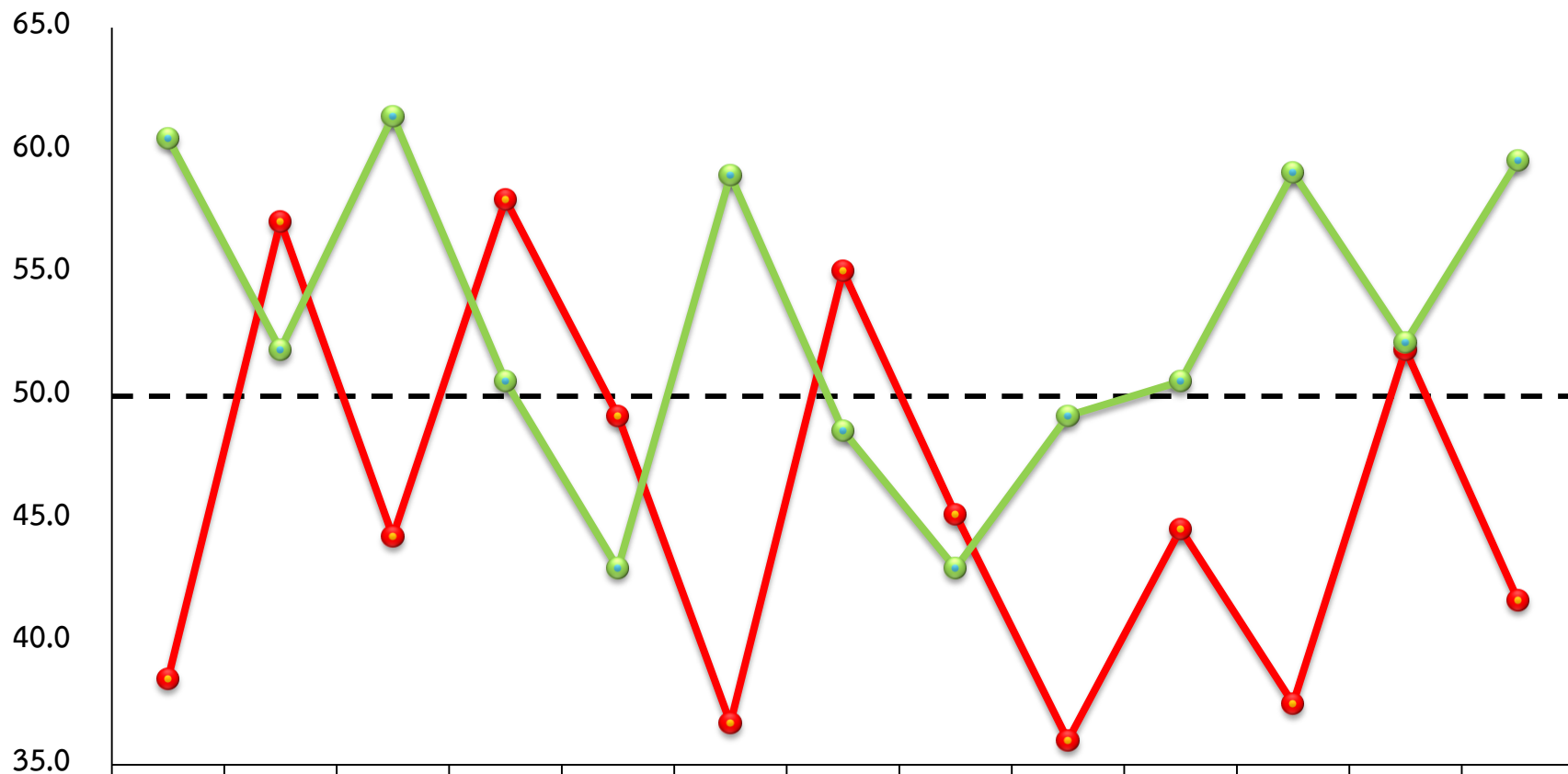
### การเปลี่ยนแปลงในเดือนล่าสุด



ค่าดัชนีความเชื่อมั่นของผู้ประกอบการ SMEs กิจการค้าปลีกน้ำมันในปัจจุบันปรับตัวในทิศทางที่ลดลง เนื่องจากเนื่องจากราคาขายเฉลี่ยของผลิตภัณฑ์ปรับลดลงตามราคาน้ำมันดิบในตลาดโลก ส่งผลให้รายได้ และกำไรของผู้ประกอบการน้ำมันลดลง สอดคล้องกับการเปิดเผยของรองผู้จัดการ ตลาดหลักทรัพย์แห่งประเทศไทย ที่ได้กล่าวว่า ผลประกอบการของบริษัทจำกัดในเดือนกันยายนที่ได้รับผลกระทบจากยอดขายและกำไรสุทธิในไตรมาส 3 ปี 2558 ที่ปรับลดลงอย่างมาก จากกลุ่มธุรกิจพลังงาน กลุ่มปิโตรเคมีและเคมีภัณฑ์ และกลุ่มธุรกิจเหล็กที่ปรับลดลงตามราคาน้ำมันดิบและราคาเหล็กซึ่งลดลงอย่างมีนัยสำคัญจากช่วงเดียวกันในปีก่อน ขณะที่ค่าดัชนีความเชื่อมั่นคาดการณ์ 3 เดือนข้างหน้าปรับตัวในทิศทางที่เพิ่มขึ้น เนื่องจากผู้ประกอบการส่วนใหญ่มองว่าในอีก 3 เดือนข้างหน้าจะเข้าสู่เทศกาลต่างๆ ทั้งเทศกาลกินเจ ลอยกระทง ปีใหม่ ซึ่งเป็นเทศกาลที่มีการเดินทางออกไปท่องเที่ยว ทำบุญ รวมทั้งในช่วงกินเจจะมีนักท่องเที่ยวต่างชาติเดินทางเข้ามาสักการบูชาสิ่งศักดิ์สิทธิ์ในประเทศไทยเป็นจำนวนมาก ส่งผลให้ผู้ประกอบการคาดว่าสถานการณ์ด้านการบริโภคน้ำมันน่าจะปรับตัวในทิศทางที่ดีขึ้นในช่วงดังกล่าว

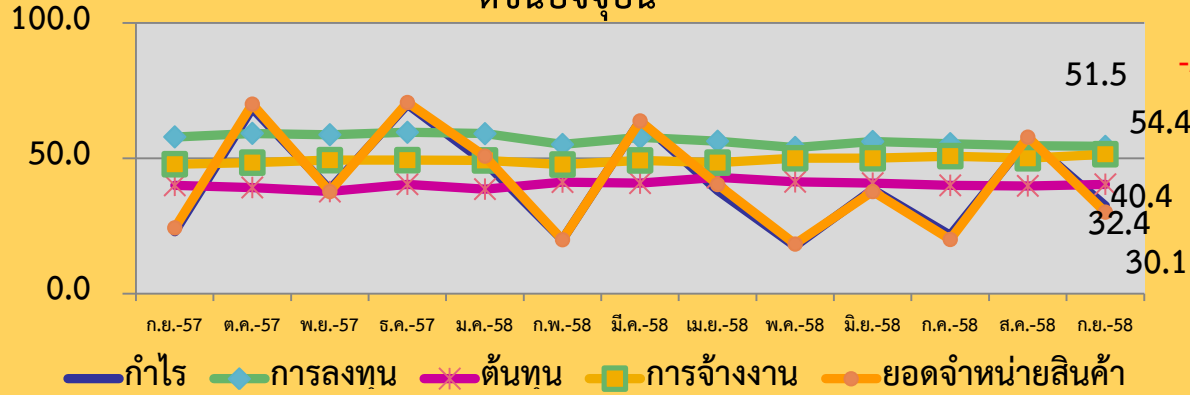


# กิจการภาคบริการด้านร้านอาหารและภัตตาคาร

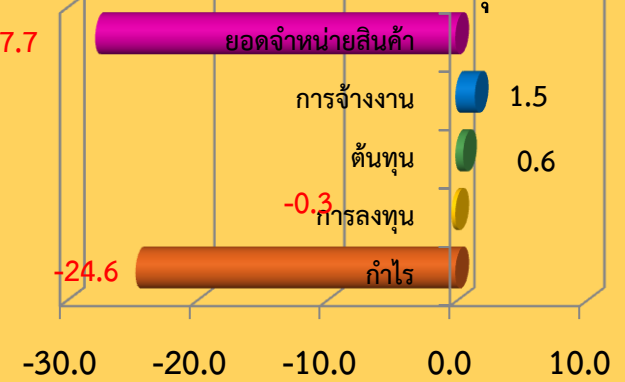


	ก.ย.-57	ต.ค.-57	พ.ย.-57	ธ.ค.-57	ม.ค.-58	ก.พ.-58	มี.ค.-58	เม.ย.-58	พ.ค.-58	มิ.ย.-58	ก.ค.-58	ส.ค.-58	ก.ย.-58
● เดือนปัจจุบัน	38.5	57.1	44.3	58.0	49.2	36.7	55.1	45.2	36.0	44.6	37.5	51.9	41.7
● 3 เดือนข้างหน้า	60.5	51.9	61.4	50.6	43.0	59.0	48.6	43.0	49.2	50.6	59.1	52.2	59.6

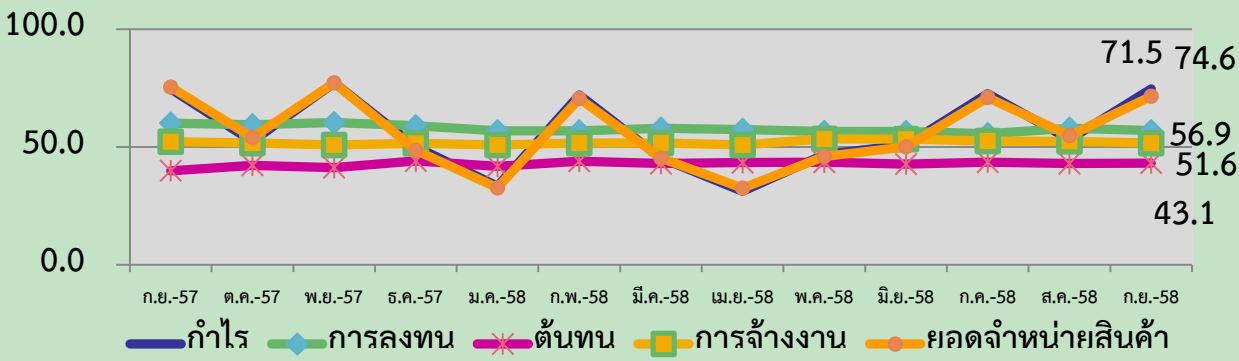
### ดัชนีปัจจุบัน



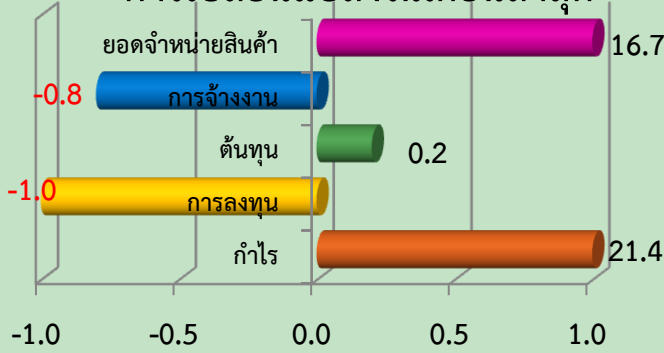
### การเปลี่ยนแปลงในเดือนล่าสุด



### ดัชนีคาดการณ์



### การเปลี่ยนแปลงในเดือนล่าสุด



ค่าดัชนีความเชื่อมั่นของผู้ประกอบการ SMEs กิจการภาคบริการด้านร้านอาหารและภัตตาคารในปัจจุบันปรับตัวในทิศทางที่ลดลง เนื่องจากรายได้จากนักท่องเที่ยวลดลงร้อยละ 22.2 เมื่อเทียบกับเดือนก่อน ซึ่งส่วนหนึ่งเป็นผลจากจำนวนนักท่องเที่ยวในเดือนกันยายนที่ปรับตัวลดลงร้อยละ 21.9 เมื่อเทียบกับเดือนที่ผ่านมา ตามการปรับฐานของนักท่องเที่ยวที่เริ่มเข้าสู่ภาวะปกติในช่วงเดือนเดียวกันของปีที่ผ่านมา การหดตัวของนักท่องเที่ยวยุโรปจากการลดลงของนักท่องเที่ยวรัสเซีย ผลกระทบจากเหตุระเบิดบริเวณแยกราชประสงค์ สอดคล้องกับอัตราการเข้าพักโรงแรมที่ปรับตัวลดลงจากร้อยละ 61.18 มาอยู่ที่ร้อยละ 52.57 ในเดือนกันยายน ซึ่งสอดคล้องกับดัชนีภาษิมูลค่าเพิ่มหมวดโรงแรมและภัตตาคาร ณ ราคาคงที่ และดัชนีการใช้จ่ายของนักท่องเที่ยวต่างชาติที่ปรับตัวลดลง ร้อยละ 6.81 และ 8.62 ตามลำดับ เมื่อเทียบกับเดือนที่ผ่านมา ส่งผลให้ยอดจำหน่าย และกำไรในกิจการประเภทนี้ปรับตัวในทิศทางที่ลดลง ขณะที่ค่าดัชนีความเชื่อมั่นคาดการณ์ 3 เดือนข้างหน้าปรับตัวในทิศทางที่เพิ่มขึ้น เนื่องจากในอีก 3 เดือนข้างหน้าจะเป็นช่วงเทศกาลกินเจ ลอยกระทง และปีใหม่ ซึ่งเป็นเทศกาลที่มีการใช้จ่ายมากกว่าปกติ อีกทั้งผู้ประกอบการคาดว่าจะมีนักท่องเที่ยวเดินทางมาท่องเที่ยวเพิ่มขึ้นในช่วงปลายปีเพราะเป็นฤดูกาลท่องเที่ยว ซึ่งจะทำให้กิจการปรับตัวในทิศทางที่ดีขึ้นกว่าที่เป็นอยู่ในปัจจุบัน

ดัชนีความเชื่อมั่นแยกพิจารณาในแต่ละภูมิภาค




ประจำเดือน กันยายน 2558

# ดัชนีความเชื่อมั่น TSSI SMEs รวมภาคการค้าและบริการ รายภูมิภาค

ภูมิภาค	ก.ย.-57		ส.ค.-58		ก.ย.-58		ผลต่าง เทียบกับ เดือนก่อน		ผลต่างเทียบ กับเดือน เดียวกันของ ปีก่อน	
	M	F3	M	F3	M	F3	M	F3	M	F3
กรุงเทพฯและปริมณฑล	45.4	56.7	45.5	51.7	45.8	49.9	0.3	-1.8	0.4	-6.8
ตะวันออกเฉียงเหนือ	40.1	61.6	45.7	57.6	40.3	58.4	-5.4	0.8	0.2	-3.2
เหนือ	44.2	62.7	47.2	60.0	46.2	57.7	-1.0	-2.3	2.0	-5.0
ใต้	41.3	52.9	42.9	50.7	39.4	54.9	-3.5	4.2	-1.9	2.0
กลาง+ตะวันออกเฉียง ตะวันตก	39.7	63.9	47.3	58.9	49.3	57.4	2.0	-1.5	9.6	-6.5

# สาเหตุการปรับตัวของค่าดัชนีความเชื่อมั่นในปัจจุบัน ของภูมิภาคต่าง ๆ

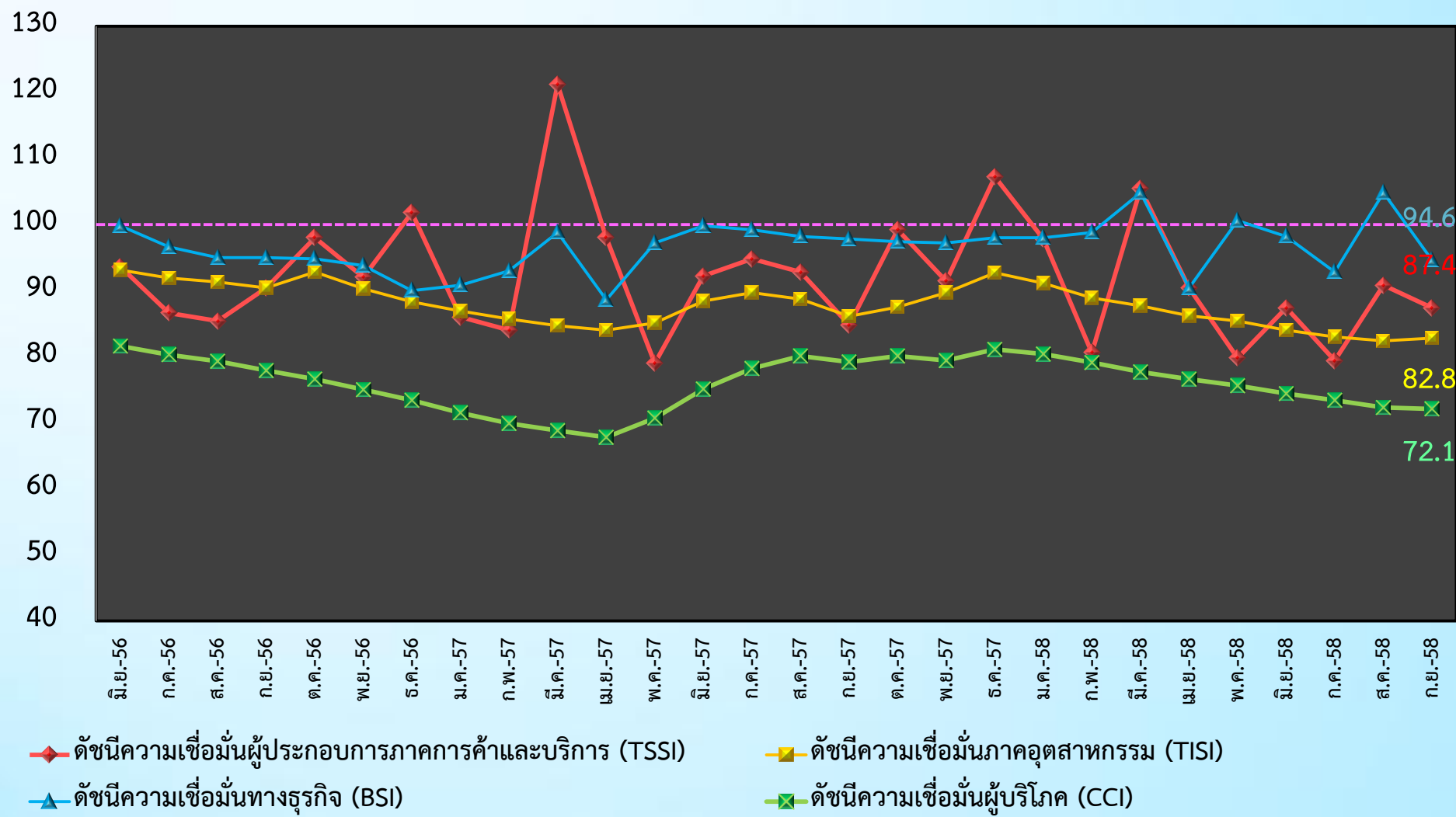
ภูมิภาค	ทิศทางการเปลี่ยนแปลงของค่าดัชนีความเชื่อมั่นในปัจจุบัน		
	ภาคค้าส่ง	ภาคค้าปลีก	ภาคบริการ
กรุงเทพมหานคร และปริมณฑล	 0.1	 0.0	 0.7
ภาคตะวันออกเฉียงเหนือ	 -6.5	 -4.3	 -6.8
ภาคเหนือ	 -0.5	 -2.7	 1.4
ภาคใต้	 -0.6	 -1.6	 -6.3
ภาคกลาง ตะวันออก และตะวันตก	 -6.7	 2.0	 2.8

หมายเหตุ :  ปรับตัวในทิศทางที่เพิ่มขึ้น  ปรับตัวในทิศทางที่ลดลง  อยู่ในทิศทางที่ทรงตัว

เปรียบเทียบดัชนีความเชื่อมั่นในด้านต่าง ๆ

ประจำเดือนกันยายน 2558

# เปรียบเทียบค่าดัชนี ระหว่าง TSSI, TISI, BSI และ CCI



หมายเหตุ : ค่าดัชนี TSSI และ BSI ได้ทำการคำนวณปรับฐาน 100

ดัชนีความเชื่อมั่นผู้ประกอบการภาคการค้าและบริการ

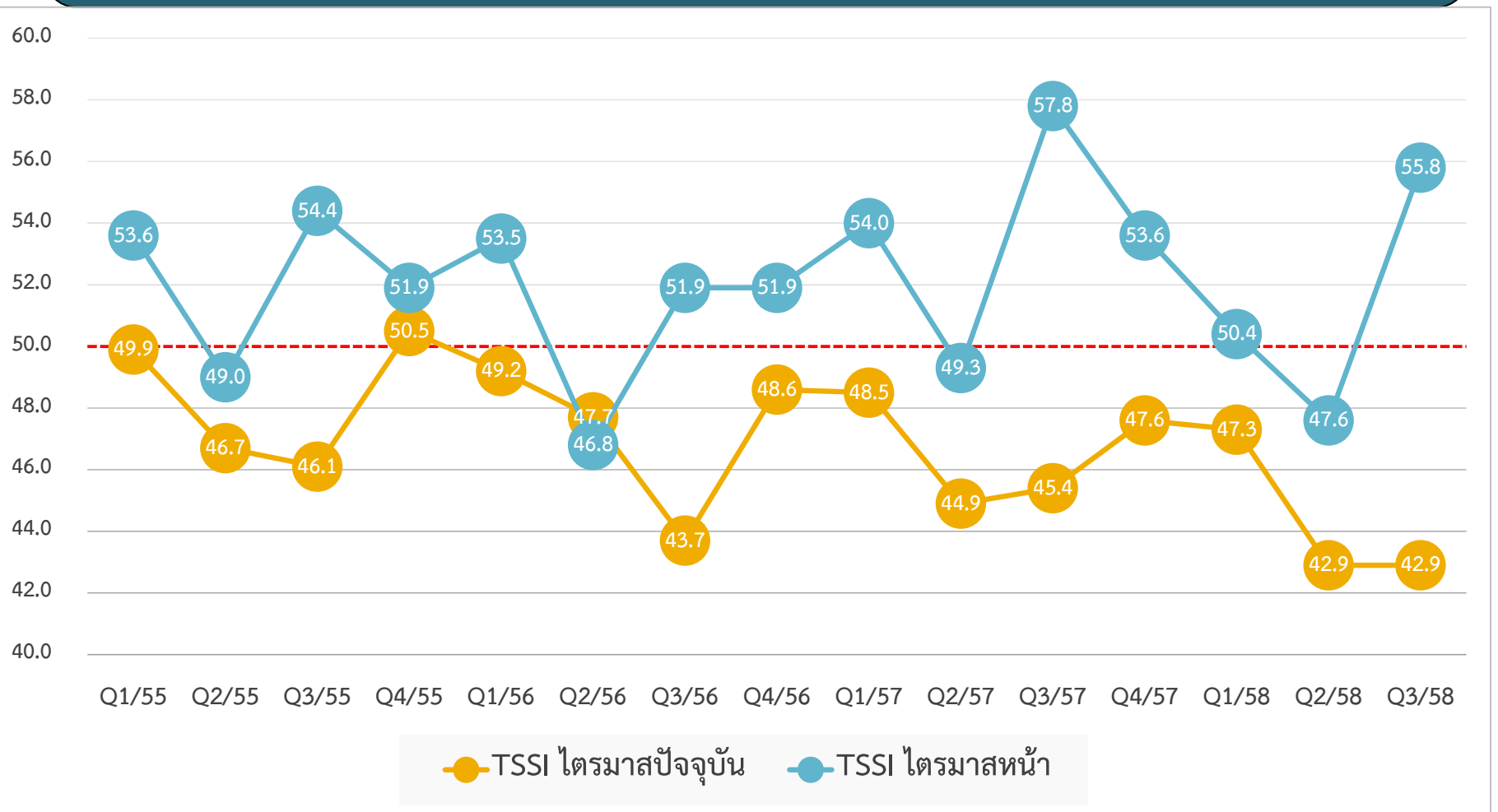
ประจำไตรมาสที่ 3 ปี 2558



## ดัชนีความเชื่อมั่น TSSI ไตรมาสที่ 3/58 (SMEs)

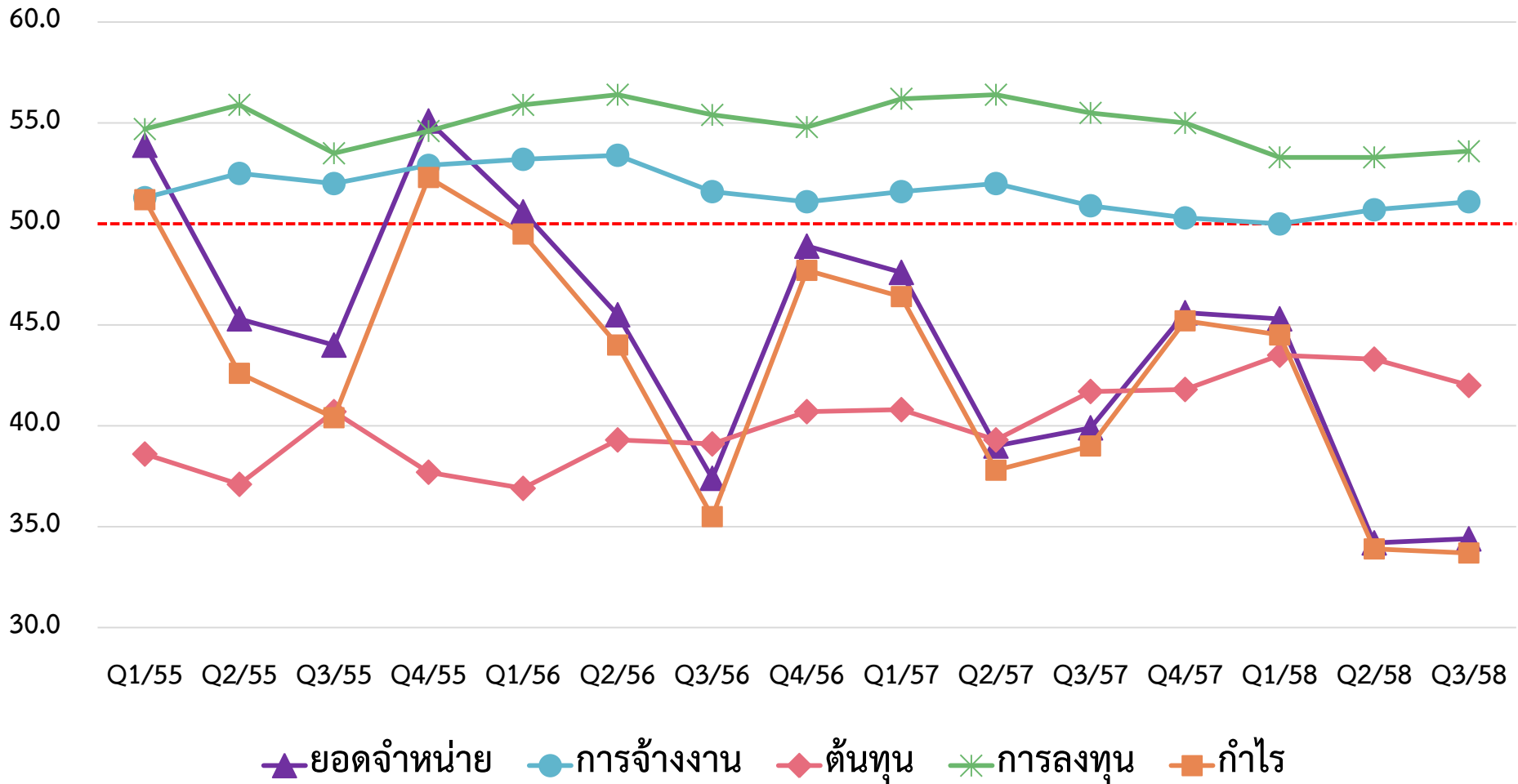
ภาคธุรกิจ	Q2/57		Q2/58		Q3/58		ผลต่างเทียบกับไตรมาสก่อน		ผลต่างเทียบกับไตรมาสเดียวกันในปีก่อน	
	C	F3	C	F3	C	F3	C	F3	C	F3
รวมค้า+บริการ	45.4	57.8	42.9	47.6	42.9	55.8	0.0	8.2	-2.5	-2.0
ค้าส่ง+ค้าปลีก	45.8	58.2	42.8	48.1	43.2	55.9	0.4	7.8	-2.6	-2.3
ค้าส่ง	47.4	57.3	44.6	50.5	44.8	54.0	0.2	3.5	-2.6	-3.3
ค้าปลีก	45.3	58.4	42.2	47.3	42.6	56.5	0.4	9.2	-2.7	-1.9
บริการ	44.6	57.3	43.2	46.9	42.6	55.8	-0.6	8.9	-2.0	-1.5

## ดัชนีความเชื่อมั่น TSSI Q1/55 -Q3/58 (SMEs)



# ดัชนีความเชื่อมั่น TSSI Q1/55 – Q3/58 (SMEs)

## แยกตามองค์ประกอบ



## ความเชื่อมั่นต่อเศรษฐกิจประเทศ (SMEs)

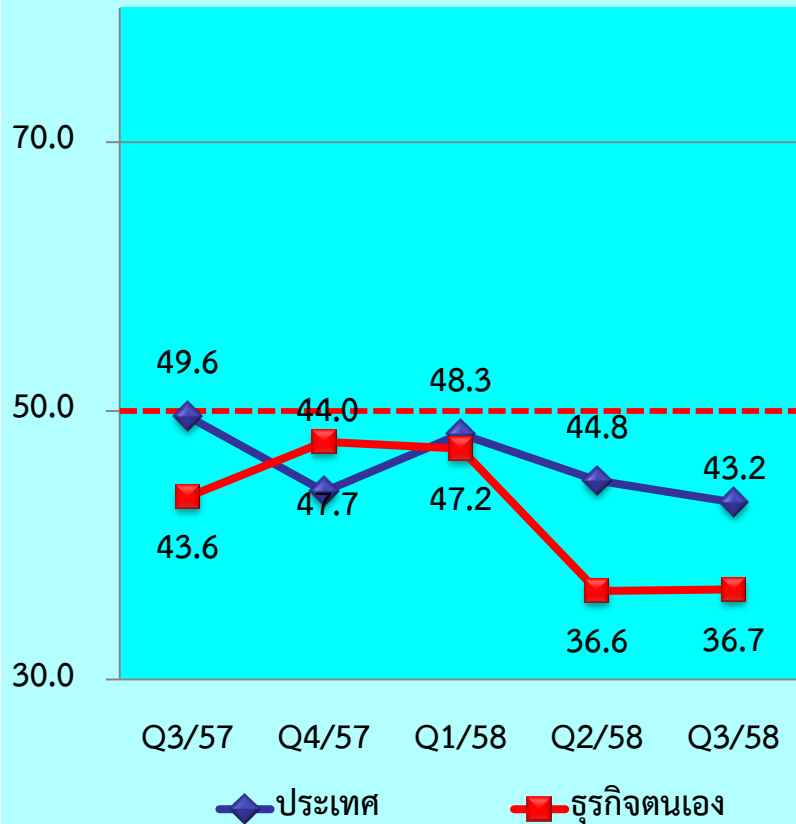
ภาคธุรกิจ	Q2/57		Q2/58		Q3/58		ผลต่างเทียบกับไตรมาสก่อน		ผลต่างเทียบกับไตรมาสเดียวกันในปีก่อน	
	C	F3	C	F3	C	F3	C	F3	C	F3
รวมค้า+บริการ	49.6	74.1	44.8	49.2	43.2	52.0	-1.6	2.8	-6.4	-22.1
ค้าส่ง+ค้าปลีก	49.0	73.1	45.2	49.8	43.9	53.1	-1.3	3.3	-5.1	-20.0
ค้าส่ง	49.0	70.5	44.1	51.1	43.3	54.8	-0.8	3.7	-5.7	-15.7
ค้าปลีก	48.9	74.0	45.6	49.3	44.1	52.4	-1.5	3.1	-4.8	-21.6
บริการ	50.8	75.7	44.1	48.1	42.1	50.4	-2.0	2.3	-8.7	-25.3

## ความเชื่อมั่นต่อธุรกิจตน (SMEs)

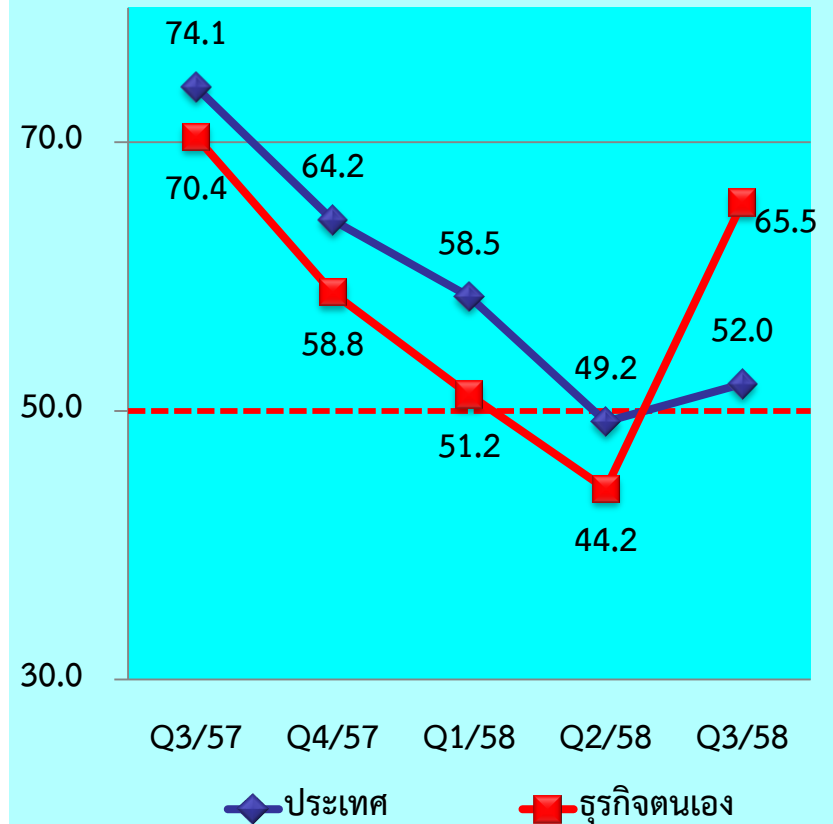
ภาคธุรกิจ	Q2/57		Q2/58		Q3/58		ผลต่างเทียบกับไตรมาสก่อน		ผลต่างเทียบกับไตรมาสเดียวกันในปีก่อน	
	C	F3	C	F3	C	F3	C	F3	C	F3
รวมค้า+บริการ	43.6	70.4	36.6	44.2	36.7	65.5	0.1	21.3	-6.9	-4.9
ค้าส่ง+ค้าปลีก	45.0	71.8	37.0	45.7	38.0	65.6	1.0	19.9	-7.0	-6.2
ค้าส่ง	50.4	69.3	42.1	51.2	43.6	60.8	1.5	9.6	-6.8	-8.5
ค้าปลีก	43.0	72.6	35.2	43.8	36.0	67.3	0.8	23.5	-7.0	-5.3
บริการ	41.4	68.3	36.0	41.7	34.5	65.2	-1.5	23.5	-6.9	-3.1

# ดัชนีความเชื่อมั่นต่อเศรษฐกิจประเทศและธุรกิจตนเอง

## ดัชนีไตรมาสปัจจุบัน



## ดัชนีไตรมาสหน้า



## ดัชนีความเชื่อมั่น TSSI ไตรมาสที่ 3/58 รายสาขา

ภาคธุรกิจ	Q2/57		Q2/58		Q3/58		ผลต่าง เทียบกับ ไตรมาส ก่อน		ผลต่าง เทียบกับ ไตรมาส เดียวกันใน ปีก่อน	
	C	F3	C	F3	C	F3	C	F3	C	F3
1.ภาคการค้าส่ง	47.4	57.3	44.6	50.5	44.8	54.0	0.2	3.5	-2.6	-3.3
1.1 สินค้าเกษตร	50.8	57.4	46.1	51.9	46.0	56.1	-0.1	4.2	-4.8	-1.3
1.2 สินค้าอุปโภค/ บริโภค	45.8	58.6	45.3	49.0	45.6	55.3	0.3	6.3	-0.2	-3.3
1.3 วัสดุก่อสร้าง	46.2	56.0	42.4	50.7	42.3	50.5	-0.1	-0.2	-3.9	-5.5

## ดัชนีความเชื่อมั่น TSSI ไตรมาสที่ 3/58 รายสาขา

ภาคธุรกิจ	Q2/57		Q2/58		Q3/58		ผลต่าง เทียบกับ ไตรมาส ก่อน		ผลต่าง เทียบกับ ไตรมาส เดียวกันใน ปีก่อน	
	C	F3	C	F3	C	F3	C	F3	C	F3
2.ภาคการค้าปลีก	45.3	58.4	42.2	47.3	42.6	56.5	0.4	9.2	-2.7	-1.9
2.1 รถยนต์ รถจักรยานยนต์	45.5	57.7	39.8	49.8	40.9	53.6	1.1	3.8	-4.6	-4.1
2.2 ร้านค้าปลีก (สมัยใหม่)	45.4	60.1	43.3	46.6	43.4	59.1	0.1	12.5	-2.0	-1.0
2.3 ร้านค้าปลีก (ดั้งเดิม)	43.6	56.8	43.2	46.3	42.3	54.1	-0.9	7.8	-1.3	-2.7
2.4 สถานีบริการน้ำมัน	48.4	60.9	42.4	46.8	44.9	62.4	2.5	15.6	-3.5	1.5



## ดัชนีความเชื่อมั่น TSSI ไตรมาสที่ 3/58 รายสาขา

ภาคธุรกิจ	Q2/57		Q2/58		Q3/58		ผลต่าง เทียบกับ ไตรมาส ก่อน		ผลต่าง เทียบกับ ไตรมาส เดียวกันใน ปีก่อน	
	C	F3	C	F3	C	F3	C	F3	C	F3
3.ภาคบริการ	44.6	57.3	43.2	46.9	42.6	55.8	-0.6	8.9	-2.0	-1.5
3.1 การก่อสร้าง	49.7	53.3	44.1	52.8	44.4	53.5	0.3	0.7	-5.3	0.2
3.2 กิจกรรม อสังหาริมทรัพย์	46.8	53.4	47.3	47.7	44.9	50.6	-2.4	2.9	-1.9	-2.8
3.3 บริการด้านสุขภาพ/ความงาม	44.2	57.2	40.8	48.2	41.3	51.4	0.6	3.2	-2.9	-5.8
3.4 การท่องเที่ยว	41.8	59.0	42.1	46.3	39.7	60.2	-2.4	13.9	-2.1	1.2

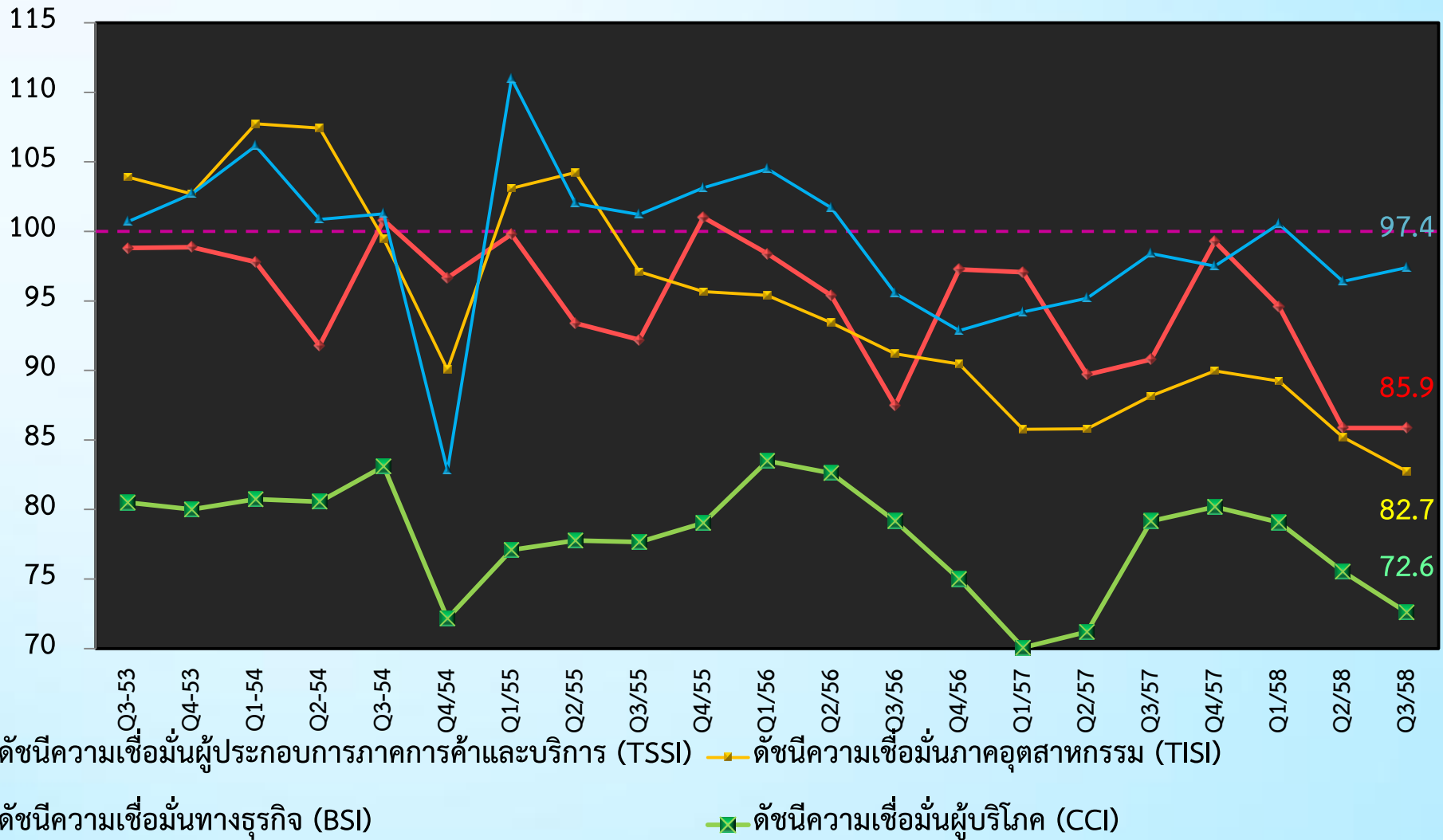
## ดัชนีความเชื่อมั่น TSSI ไตรมาสที่ 3/58 รายสาขา

ภาคธุรกิจ	Q2/57		Q2/58		Q3/58		ผลต่าง เทียบกับ ไตรมาส ก่อน		ผลต่าง เทียบกับ ไตรมาส เดียวกันใน ปีก่อน	
	C	F3	C	F3	C	F3	C	F3	C	F3
3.5 สันทนาการวัฒนธรรม กีฬา	43.6	57.0	44.0	45.4	44.6	55.4	0.6	10.0	1.0	-1.6
3.6 ด้านการขนส่ง	43.5	62.3	41.9	44.0	40.5	61.3	-1.5	17.3	-3.0	-1.0
3.7 ขนส่งมวลชน	43.6	63.4	43.6	44.8	43.8	64.5	0.2	19.8	0.2	1.1
3.8 โรงแรม/เกสต์เฮาส์/บังกะโล	41.8	55.8	42.9	44.6	40.7	54.6	-2.1	10.0	-1.1	-1.2
3.9 ร้านอาหาร/ภัตตาคาร	46.4	58.0	41.9	47.6	43.7	57.0	1.8	9.4	-2.7	-1.0

เปรียบเทียบดัชนีความเชื่อมั่นในด้านต่าง ๆ

ประจำไตรมาสที่ 3 ปี 2558

# เปรียบเทียบค่าดัชนี ระหว่าง TSSI, TISI, BSI และ CCI



หมายเหตุ : ค่าดัชนี TSSI และ BSI ได้ทำการคำนวณปรับฐาน 100

สรุปผลดัชนีความเชื่อมั่นภาคการค้าและบริการ  
(Trade and Service Sentiment Index : TSSI)  
ประจำเดือนกันยายน และไตรมาสที่ 3 ปี 2558

# ดัชนี TSSI ของผู้ประกอบการวิสาหกิจขนาดกลางและขนาดย่อม

เดือนกันยายน 2558 ค่าดัชนีในปัจจุบันปรับตัวในทิศทางที่ **ลดลง** ขณะที่ค่าดัชนีคาดการณ์ 3 เดือนข้างหน้าปรับตัวในทิศทางที่ **เพิ่มขึ้น** โดยค่าดัชนีความเชื่อมั่นในปัจจุบันปรับตัวลดลงจากทุกภาคธุรกิจทั้งกิจการภาคค้าส่ง ค้าปลีกและบริการ ส่วนค่าดัชนีความเชื่อมั่นคาดการณ์ 3 เดือนข้างหน้าปรับตัวเพิ่มขึ้นจากกิจการภาคค้าส่งและค้าปลีกเป็นหลักเมื่อเทียบกับค่าดัชนีในเดือนที่ผ่านมา



ไตรมาสที่ 3 ปี 2558 ค่าดัชนีในปัจจุบันอยู่ในระดับ **ทรงตัว** ขณะที่ค่าดัชนีคาดการณ์ 3 เดือนข้างหน้าปรับตัวในทิศทางที่ **เพิ่มขึ้น** โดยค่าดัชนีความเชื่อมั่นในปัจจุบันปรับตัวลดลงจากกิจการภาคค้าส่งและค้าปลีกเป็นหลัก ส่วนค่าดัชนีความเชื่อมั่นคาดการณ์ 3 เดือนข้างหน้าเป็นการปรับตัวเพิ่มขึ้นจากทุกภาคธุรกิจทั้งกิจการภาคค้าส่ง ค้าปลีก และบริการเมื่อเทียบกับค่าดัชนีในไตรมาสที่ผ่านมา



# ดัชนีความเชื่อมั่น TSSI (SMEs) แยกตามองค์ประกอบ

## เดือนกันยายน 2558

### ยอดจำหน่าย

- ค่าดัชนีในปัจจุบัน **ลดลง 3.3**
- ค่าดัชนีคาดการณ์ **เพิ่มขึ้น 0.2**

### การจ้างงาน

- ค่าดัชนีในปัจจุบัน **ไม่เปลี่ยนแปลง**
- ค่าดัชนีคาดการณ์ **เพิ่มขึ้น 0.2**

### ต้นทุน

- ค่าดัชนีในปัจจุบัน **ลดลง 1.5**
- ค่าดัชนีคาดการณ์ **ลดลง 0.8**

### การลงทุน

- ค่าดัชนีในปัจจุบัน **เพิ่มขึ้น 0.3**
- ค่าดัชนีคาดการณ์ **เพิ่มขึ้น 0.7**

### กำไร

- ค่าดัชนีในปัจจุบัน **ลดลง 4.3**
- ค่าดัชนีคาดการณ์ **เพิ่มขึ้น 1.5**

## ไตรมาสที่ 3 ปี 2558

### ยอดจำหน่าย

- ค่าดัชนีในปัจจุบัน **เพิ่มขึ้น 0.5**
- ค่าดัชนีคาดการณ์ **เพิ่มขึ้น 20.0**

### การจ้างงาน

- ค่าดัชนีในปัจจุบัน **เพิ่มขึ้น 0.4**
- ค่าดัชนีคาดการณ์ **ลดลง 0.3**

### ต้นทุน

- ค่าดัชนีในปัจจุบัน **ลดลง 1.5**
- ค่าดัชนีคาดการณ์ **ลดลง 0.7**

### การลงทุน

- ค่าดัชนีในปัจจุบัน **เพิ่มขึ้น 0.5**
- ค่าดัชนีคาดการณ์ **เพิ่มขึ้น 1.5**

### กำไร

- ค่าดัชนีในปัจจุบัน **เพิ่มขึ้น 0.1**
- ค่าดัชนีคาดการณ์ **เพิ่มขึ้น 20.4**

ภาคเหนือ

ค่าดัชนีในปัจจุบัน **ลดลง 1.0**

ค่าดัชนีคาดการณ์ **ลดลง 2.3**

ภาคตะวันออกเฉียงเหนือ

ค่าดัชนีในปัจจุบัน **ลดลง 5.4**

ค่าดัชนีคาดการณ์ **เพิ่มขึ้น 0.8**

ภาคกลาง ตะวันออก และตะวันตก

ค่าดัชนีในปัจจุบัน **เพิ่มขึ้น 2.0**

ค่าดัชนีคาดการณ์ **ลดลง 1.5**

กรุงเทพและปริมณฑล

ค่าดัชนีในปัจจุบัน **เพิ่มขึ้น 0.3**

ค่าดัชนีคาดการณ์ **ลดลง 1.8**

ภาคใต้

ค่าดัชนีในปัจจุบัน **ลดลง 3.5**

ค่าดัชนีคาดการณ์ **เพิ่มขึ้น 4.2**

ปัจจัยเกือหนุน

- สถานการณ์ค่าครองชีพปรับตัวดีขึ้นเล็กน้อย โดยดัชนีราคาผู้บริโภคในเดือนกันยายน 2558 อยู่ที่ระดับ 106.49 ปรับตัวลดลงจากช่วงเดียวกันของปีที่ผ่านมาต่อเนื่องเป็นเดือนที่ 9 อันเป็นผลมาจากการปรับตัวลดลงของราคาขายปลีกน้ำมันในประเทศเป็นหลัก
- สถานการณ์ด้านการท่องเที่ยวปรับตัวเพิ่มขึ้นติดต่อกันเป็นเดือนที่ 12 โดยในเดือนกันยายน มีนักท่องเที่ยวต่างชาติเดินทางเข้ามาจำนวน 2.03 ล้านคน เพิ่มขึ้นร้อยละ 8.67 เมื่อเทียบกับช่วงเดียวกันของปีก่อน
- สถานการณ์ด้านการลงทุนในประเทศปรับตัวดีขึ้น โดยดัชนีการลงทุนภาคเอกชนเดือนกันยายนปรับตัวเพิ่มขึ้นร้อยละ 1.26 เมื่อเทียบกับช่วงเดียวกันของปีที่ผ่านมา โดยเป็นการปรับตัวเพิ่มขึ้นติดต่อกันเป็นเดือนที่ 12 นับตั้งแต่ ต.ค. 57 แต่ยังคงอยู่ในระดับต่ำ
- ค่า Ft ขายปลีกในเดือนกันยายนอยู่ที่ 46.38 สตางค์ต่อหน่วย ทรงตัวเมื่อเทียบกับเดือนก่อน
- ค่าเงินบาทปรับตัวอ่อนค่าลง โดย ณ สิ้นเดือนกันยายน อยู่ที่ 36.0195 บาทต่อดอลลาร์สหรัฐฯ จากเดิมที่อยู่ที่ 35.4176 บาทต่อดอลลาร์สหรัฐฯ

ปัจจัยบั่นทอน

- การลงทุนในตลาดหลักทรัพย์ SET Index ในเดือนกันยายนปรับตัวลดลง 33.41 จุด อยู่ที่ระดับ 1,349.0 จุด ณ สิ้นเดือนกันยายน และต่างชาติขายสุทธิ 21,150.00 ล้านบาท
- สถานการณ์ด้านการบริโภคยังคงซบเซา โดยดัชนีอุปโภคบริโภคภาคเอกชนในเดือนกันยายนปรับตัวเพิ่มขึ้นเล็กน้อย โดยเพิ่มขึ้นร้อยละ 3.02 จากช่วงเดียวกันของปีก่อน จากการบริโภคสินค้าจำเป็นเป็นหลัก
- การส่งออกในเดือนกันยายนมีมูลค่าการส่งออก 18,815.8 ล้านบาทหรือร้อยละ 5.5 ปรับตัวลดลง ร้อยละ 5.5 เมื่อเทียบกับช่วงเดียวกันของปีก่อน ซึ่งเป็นการปรับตัวลดลงติดต่อกันเป็นเดือนที่ 9 นับจากม.ค.58
- ระดับราคาพืชผลทางการเกษตรปรับตัวลดลงต่อเนื่อง เป็นเดือนที่ 20 โดยดัชนีราคาสินค้าเกษตรเดือนกันยายนอยู่ที่ระดับ 132.67 ปรับตัวลดลงร้อยละ 4.65 เมื่อเทียบกับช่วงเดียวกันของปีก่อน
- ด้านการผลิตมีการใช้กำลังผลิตลดลงต่อเนื่องเมื่อเทียบกับช่วงเดียวกันปีก่อน โดยลดลงติดต่อกันเป็นเดือนที่ 8 นับตั้งแต่เดือนมีนาคม โดยในเดือนกันยายน อยู่ที่ร้อยละ 61.55
- ระดับราคาขายปลีกน้ำมันเบนซินและดีเซลปรับตัวเพิ่มขึ้นลิตรละ 1.10 และ 0.80 บาท ตามลำดับ โดยอยู่ที่ระดับ 33.76 และ 26.29 บาทต่อลิตร ณ สิ้นเดือนกันยายน