

# รายงานสรุปดัชนีความเชื่อมั่นผู้ประกอบการภาคการผลิตของ SMEs (SMEs Manufacturing Sentiment Index: SMSI)

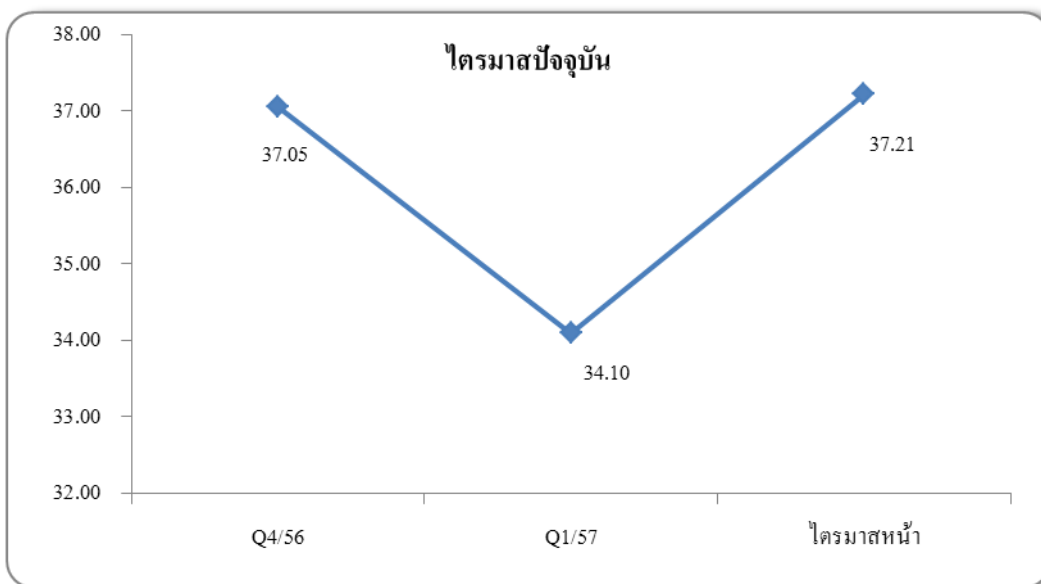
## ภูมิภาคภาคใต้ ไตรมาสที่ 1 ประจำปี พ.ศ. 2557

### บทสรุปผู้บริหาร

#### 1. การศึกษาในภาพรวม

ดัชนีความเชื่อมั่นผู้ประกอบการภาคการผลิตของวิสาหกิจขนาดกลางและขนาดย่อมในภาพรวม ซึ่งวิเคราะห์จากข้อมูลที่ถูกจำแนกแยกตามองค์ประกอบของปัจจัยกำหนดค่าดัชนีภาคการผลิตทั้ง 6 องค์ประกอบ ได้แก่ ซึ่งประกอบไปด้วยองค์ประกอบของธุรกิจ 6 ด้าน ได้แก่ (1) ยอดรับคำสั่งซื้อสินค้า (2) ปริมาณการผลิต (3) สินค้าคงคลัง (4) ต้นทุนธุรกิจ (5) กำไรสุทธิ และ (6) การจ้างงาน

ในการนี้ ได้มีการศึกษาในเชิงเปรียบเทียบจำแนกรายไตรมาสระหว่างไตรมาสที่ 4/2556, 1/2557 และภาคการณไตรมาสหน้า โดยจากการศึกษาค้นพบว่า ในไตรมาสที่ 4/2556 เป็น 37.05 ลดลงอย่างมากในไตรมาสที่ 1/557 และเพิ่มขึ้นในการคาดการณ์ไตรมาสหน้าอยู่ที่ระดับ 37.21 รายละเอียดดังภาพที่ 1 แสดงค่าดัชนีความเชื่อมั่นผู้ประกอบการ SMEs ภาคการผลิต เพื่อสะท้อนให้เห็นถึง ค่าดัชนีความเชื่อมั่นในไตรมาสที่ 4/2556 ที่ผ่านมา ไตรมาสที่ 12557 ในปัจจุบัน และค่าดัชนีความเชื่อมั่นคาดการณ์ไตรมาสหน้าคือ ในไตรมาส 2/2557 ดังนี้

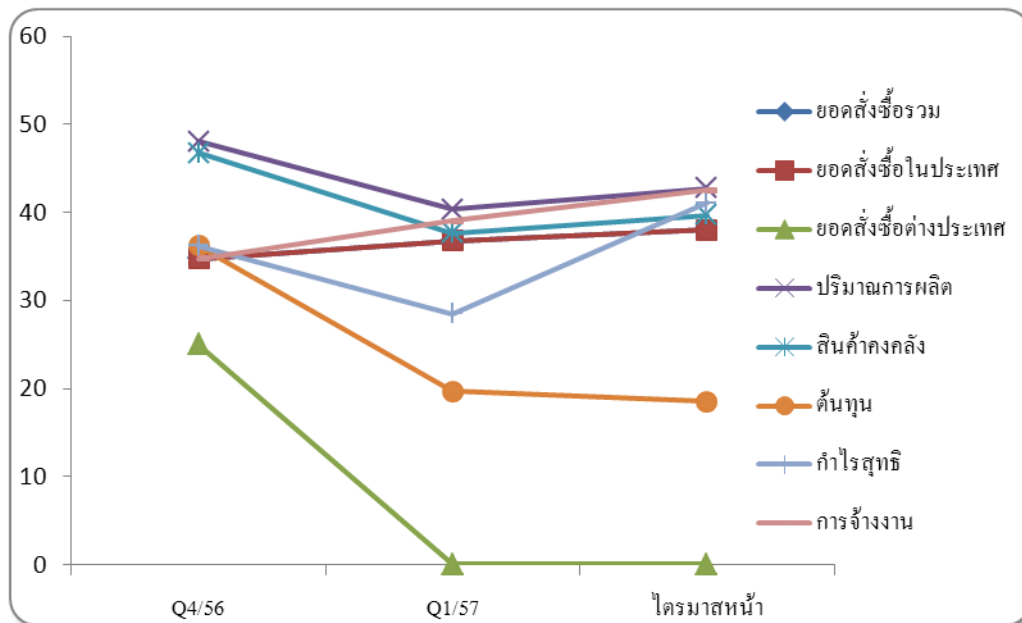


ภาพที่ 1 แสดงค่าดัชนีความเชื่อมั่นผู้ประกอบการ SMEs ภาคการผลิต

## 2. ดัชนีความเชื่อมั่นผู้ประกอบการ SMEs ภาคการผลิตจำแนกตามองค์ประกอบของปัจจัยกำหนดค่าดัชนี

เมื่อพิจารณาภาพรวมของค่าดัชนีความเชื่อมั่นของผู้ประกอบการ SMEs ภาคการผลิตระหว่างไตรมาสที่ 4/2556, 1/2557 และคาดการณ์ไตรมาสหน้า จำแนกตามองค์ประกอบ 6 ด้าน ได้แก่ องค์ประกอบด้านยอดขายคำสั่งซื้อโดยรวม ทั้งในและต่างประเทศ ปริมาณการผลิต สินค้าคงคลัง ต้นทุนประกอบการ กำไรสุทธิ และการจ้างงาน

รายละเอียดดังภาพที่ 2 แสดงค่าดัชนีความเชื่อมั่นของผู้ประกอบการ SMEs ภาคการผลิตระหว่างไตรมาสที่ 4/2556, 1/2557 และคาดการณ์ไตรมาสหน้า จำแนกตามองค์ประกอบ 6 ด้าน เพื่อสะท้อนให้เห็นถึงค่าดัชนีความเชื่อมั่นอย่างละเอียดมากยิ่งขึ้น



ภาพที่ 2 แสดงค่าดัชนีความเชื่อมั่นของผู้ประกอบการ SMEs ภาคการผลิตจำแนกตามองค์ประกอบ

เมื่อพิจารณาภาพรวมของค่าดัชนีความเชื่อมั่นของผู้ประกอบการ SMEs ภาคการผลิตในไตรมาสที่ 1/2557 ตามองค์ประกอบ 6 ด้าน ได้แก่ องค์ประกอบด้านยอดขายคำสั่งซื้อโดยรวม อยู่ที่ระดับ 36.75 ส่วนยอดขายคำสั่งซื้อต่างประเทศไม่มีเลย ปริมาณการผลิต อยู่ที่ระดับ 40.33 สินค้าคงคลัง อยู่ที่ระดับ 37.67 ต้นทุนประกอบการอยู่ที่ระดับ 19.67 กำไรสุทธิอยู่ที่ระดับ 28.50 และการจ้างงานอยู่ที่ระดับ 39.00

เมื่อเปรียบเทียบกับค่าดัชนีความเชื่อมั่นในไตรมาสที่ 4/2556 พบว่า ค่าดัชนีความเชื่อมั่นปรับเพิ่มขึ้นและลดลงในบางองค์ประกอบ เมื่อแยกพิจารณาตามองค์ประกอบ พบว่า

**ยอดคำสั่งซื้อรวม** ค่าความเชื่อมั่นในไตรมาสที่ 4/2556 อยู่ที่ระดับ 34.71 ลดลงจาก 36.00 ในไตรมาสที่ 3/2556 ส่วนค่าดัชนีความเชื่อมั่นภาคการนำเข้าอยู่ที่ระดับ 44.92 เพิ่มขึ้นจากค่าดัชนีความเชื่อมั่นปัจจุบัน แสดงให้เห็นถึง กำลังคำสั่งซื้อสินค้าที่จะเพิ่มขึ้นในอนาคตจากแรงงานในประเทศเป็นหลัก (ยอดสั่งซื้อต่างประเทศปัจจุบันอยู่ระดับ 25.00)

**ปริมาณการผลิต** ค่าความเชื่อมั่นในไตรมาสที่ 4/2556 อยู่ที่ระดับ 48.08 ลดลงจาก 52.06 ในไตรมาสที่ 3/2556 ส่วนค่าดัชนีความเชื่อมั่นภาคการนำเข้าอยู่ที่ระดับ 48.50 เพิ่มขึ้นจากค่าดัชนีความเชื่อมั่นปัจจุบัน แสดงให้เห็นถึง การขยายตัวของกำลังการผลิตที่เชื่อมโยงไปถึงยอดคำสั่งซื้อสินค้าที่ภาคการนำเข้า

**สินค้าคงคลัง** ค่าความเชื่อมั่นในไตรมาสที่ 4/2556 อยู่ที่ระดับ 46.75 ลดลงจาก 52.33 ไตรมาสที่ 3/2556 ส่วนค่าดัชนีความเชื่อมั่นภาคการนำเข้าอยู่ที่ระดับ 46.67 ลดลงจากค่าดัชนีความเชื่อมั่นปัจจุบันเพียงเล็กน้อย แสดงให้เห็นถึงการเตรียมพร้อมต่อการขยายตัวของยอดคำสั่งซื้อสินค้าจากลูกค้าทั้งในและต่างประเทศในไตรมาสต่อไป

**ต้นทุนการประกอบการ** ค่าความเชื่อมั่นในไตรมาสที่ 4/2556 อยู่ที่ระดับ 36.17 เพิ่มขึ้นจาก 10.52 ในไตรมาสที่ 3/2556 แสดงให้เห็นว่า ผู้ประกอบการสามารถควบคุมต้นทุนส่วนเพิ่มของการผลิตลงไปได้มาก ส่วนค่าดัชนีความเชื่อมั่นภาคการนำเข้าอยู่ที่ระดับ 38.42 เพิ่มขึ้นจากค่าดัชนีความเชื่อมั่นปัจจุบัน แสดงให้เห็นว่า ผู้ประกอบการวางแผนในการเพิ่มต้นทุนประกอบการในไตรมาสถัดไป

**กำไรสุทธิ** ค่าความเชื่อมั่นในไตรมาสที่ 4/2556 อยู่ที่ระดับ 36.17 เพิ่มขึ้น 32.92 ไตรมาสที่ 3/2556 เล็กน้อย แสดงให้เห็นว่า กำไรสุทธิลดลงไปจากไตรมาสที่ผ่านมา โดยมีแนวโน้มในค่าดัชนีความเชื่อมั่นภาคการนำเข้าอยู่ที่ระดับ 41.92 เพิ่มขึ้นจากค่าดัชนีความเชื่อมั่นปัจจุบัน

**การจ้างงาน** ค่าความเชื่อมั่นในไตรมาสที่ 4/2556 อยู่ที่ระดับ 34.75 ลดลงจาก 57.58 ในไตรมาสที่ 3/2556 ส่วนค่าดัชนีความเชื่อมั่นภาคการนำเข้าอยู่ที่ระดับ 50.17 เพิ่มขึ้นจากค่าดัชนีความเชื่อมั่นปัจจุบัน

### 3. ดัชนีความเชื่อมั่นผู้ประกอบการ SMEs ภาคการผลิตจำแนกตามสาขาอุตสาหกรรมในภูมิภาคภาคใต้

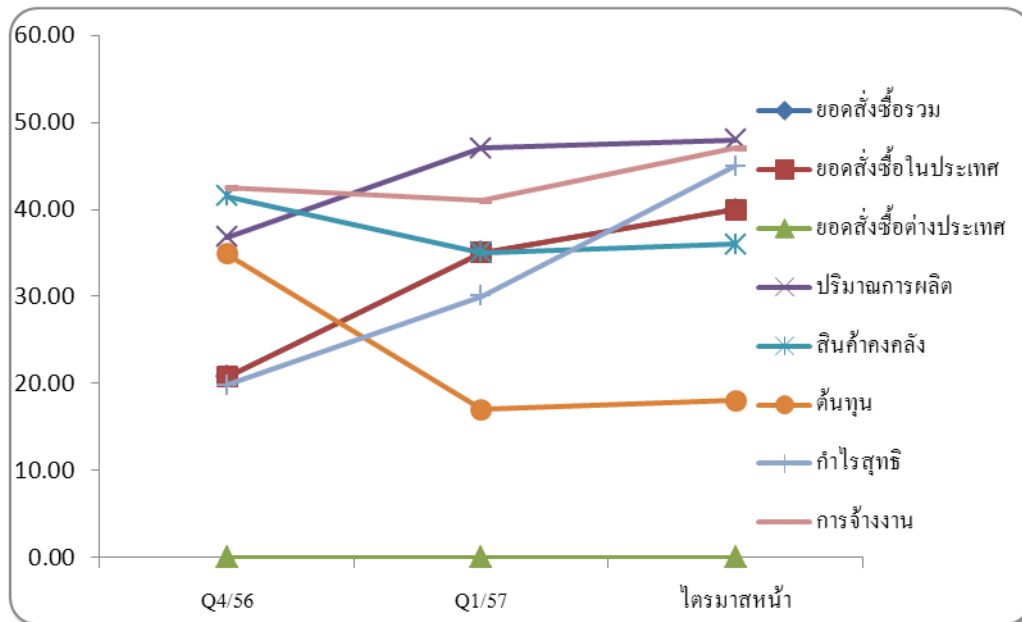
เมื่อพิจารณาถึงค่าดัชนีความเชื่อมั่นผู้ประกอบการ SMEs ภาคการผลิตในไตรมาสที่ 1/2557 มีการเปลี่ยนแปลงในทุกองค์ประกอบอย่างต่อเนื่องและเกิดการผันผวนของตัวเลขดัชนีที่มีการขึ้นลงทุกไตรมาส ดังนั้น จึงทำการศึกษาจำแนกตามสาขาอุตสาหกรรมในภูมิภาคภาคใต้ เพื่อสะท้อนให้เห็นภาพของค่าดัชนีความเชื่อมั่นผู้ประกอบการ SMEs ที่ชัดเจนมากยิ่งขึ้น โดยได้จำแนกออกเป็น 3 กลุ่มอุตสาหกรรม ซึ่งรวมทั้งหมด 10 สาขาอุตสาหกรรม ดังนี้

#### 3.1 กลุ่มอุตสาหกรรมวิศวกร

##### 1) สาขาอุตสาหกรรมเครื่องจักร

ค่าดัชนีความเชื่อมั่นด้านยอดคำสั่งซื้อโดยรวมในไตรมาสที่ 1/2557 อยู่ที่ 35.00 ส่วนยอดคำสั่งซื้อจากต่างประเทศในไตรมาสนี้ไม่มี ปริมาณการผลิตอยู่ที่ระดับ 47.00 ด้านสินค้าคงคลังอยู่ที่ระดับ 35.00 ต้นทุนประกอบการอยู่ที่ระดับ 17.00 ด้านกำไรสุทธิ อยู่ที่ระดับ 30.00 การจ้างงานอยู่ที่ระดับ 41.00

ในภาพรวมพบว่า การคาดการณ์ใน 3 เดือนข้างหน้าจะมีค่าดัชนีความเชื่อมั่นสูงขึ้นในองค์ประกอบ ดังนี้ ยอดคำสั่งซื้อในประเทศ สินค้าคงคลัง ต้นทุนประกอบการ กำไรสุทธิ และการจ้างงาน

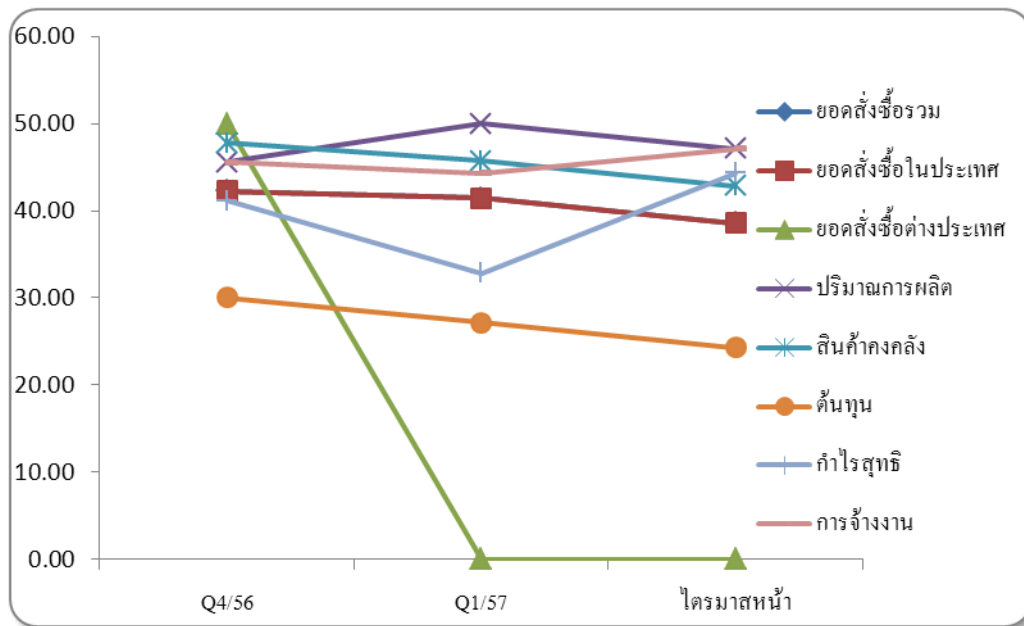


ภาพที่ 3 แสดงค่าดัชนีความเชื่อมั่นของผู้ประกอบการ SMEs ภาคการผลิตจำแนกตามสาขาอุตสาหกรรมเครื่องจักร

## 2) สาขาอุตสาหกรรมเหล็กโลหะและผลิตภัณฑ์

ค่าดัชนีความเชื่อมั่นด้านยอดคำสั่งซื้อโดยรวมในไตรมาสที่ 1/2557 อยู่ที่ 41.43 ปริมาณการผลิตอยู่ที่ระดับ 50.00 ด้านสินค้าคงคลังอยู่ที่ระดับ 45.71 ต้นทุนประกอบการผลิตอยู่ที่ระดับ 27.14 ด้านกำไรสุทธิ อยู่ที่ระดับ 32.86 การจ้างงานอยู่ที่ระดับ 44.29

ในภาพรวมพบว่า การคาดการณ์ใน 3 เดือนข้างหน้าจะมีค่าดัชนีความเชื่อมั่นสูงขึ้นในองค์ประกอบ ดังนี้ กำไรสุทธิ และการจ้างงาน

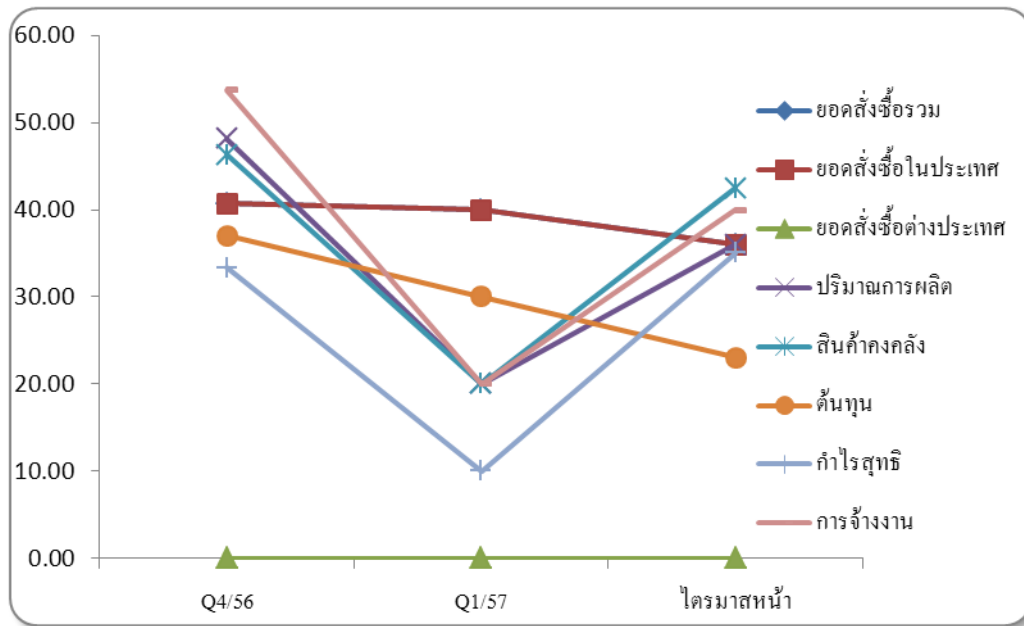


ภาพที่ 4 แสดงค่าดัชนีความเชื่อมั่นของผู้ประกอบการ SMEs ภาคการผลิตจำแนกตาม สาขาอุตสาหกรรมเหล็กโลหะและผลิตภัณฑ์

### 3) สาขาอุตสาหกรรมการผลิตยานยนต์รถพ่วงและรถกึ่งรถพ่วง

ค่าดัชนีความเชื่อมั่นด้านยอดคำสั่งซื้อโดยรวมในไตรมาสที่ 1/2557 อยู่ที่ 40.00 ส่วนยอดคำสั่งซื้อจากต่างประเทศในไตรมาสนี้ไม่มี ปริมาณการผลิตอยู่ที่ระดับ 20.00 ด้านสินค้าคงคลังอยู่ที่ระดับ 20.00 ต้นทุนประกอบการอยู่ที่ระดับ 30.00 ด้านกำไรสุทธิ อยู่ที่ระดับ 10.00 การจ้างงานอยู่ที่ระดับ 20.00

ในภาพรวมพบว่า การคาดการณ์ใน 3 เดือนข้างหน้าจะมีค่าดัชนีความเชื่อมั่นสูงขึ้นในองค์ประกอบ ดังนี้ สินค้าคงคลัง กำไรสุทธิ และการจ้างงาน

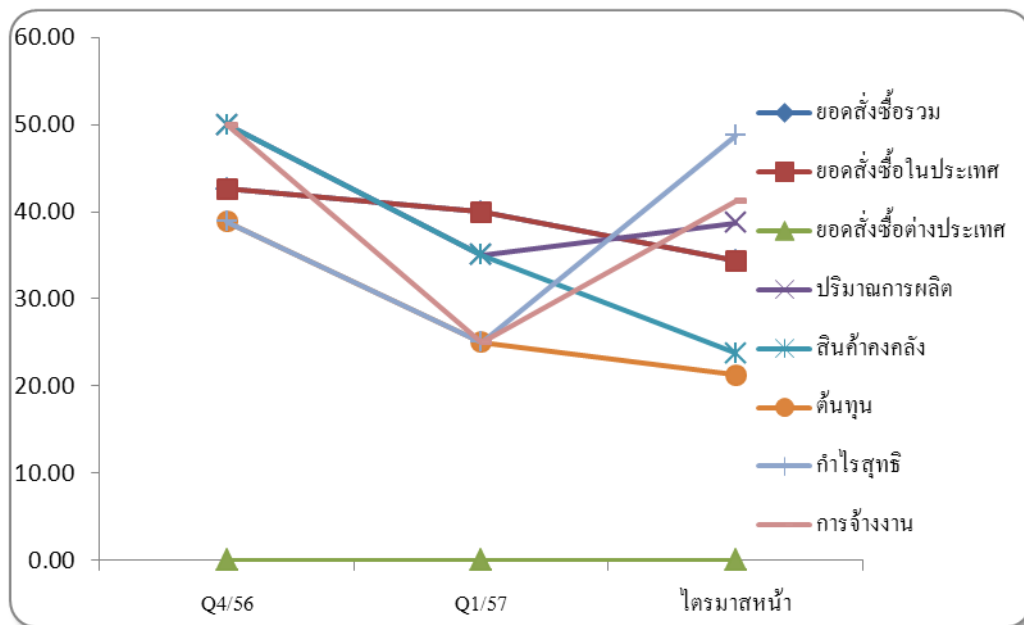


ภาพที่ 5 แสดงค่าดัชนีความเชื่อมั่นของผู้ประกอบการ SMEs ภาคการผลิตจำแนกตามสาขาอุตสาหกรรมการผลิตยานยนต์รถพ่วงและรถกึ่งรถพ่วง

#### 4) สาขาอุตสาหกรรมการผลิตเครื่องจักรใช้พลังงานไฟฟ้าและเครื่องมือไฟฟ้าฯ

ค่าดัชนีความเชื่อมั่นด้านยอดคำสั่งซื้อ โดยรวมในไตรมาสที่ 1/2557 อยู่ที่ 40.00 ในไตรมาสที่ผ่านมา ส่วนยอดคำสั่งซื้อจากต่างประเทศในปีนี้มี ปริมาณการผลิตอยู่ที่ระดับ 35.00 ด้านสินค้าคงคลังอยู่ที่ระดับ 35.00 ต้นทุนประกอบการอยู่ที่ระดับ 25.00 ด้านกำไรสุทธิ อยู่ที่ระดับ 25.00 การจ้างงานอยู่ที่ระดับ 25.00

ในภาพรวมพบว่า การคาดการณ์ใน 3 เดือนข้างหน้าจะมีค่าดัชนีความเชื่อมั่นสูงขึ้นในองค์ประกอบ ดังนี้ สินค้าคงคลัง กำไรสุทธิ และการจ้างงาน



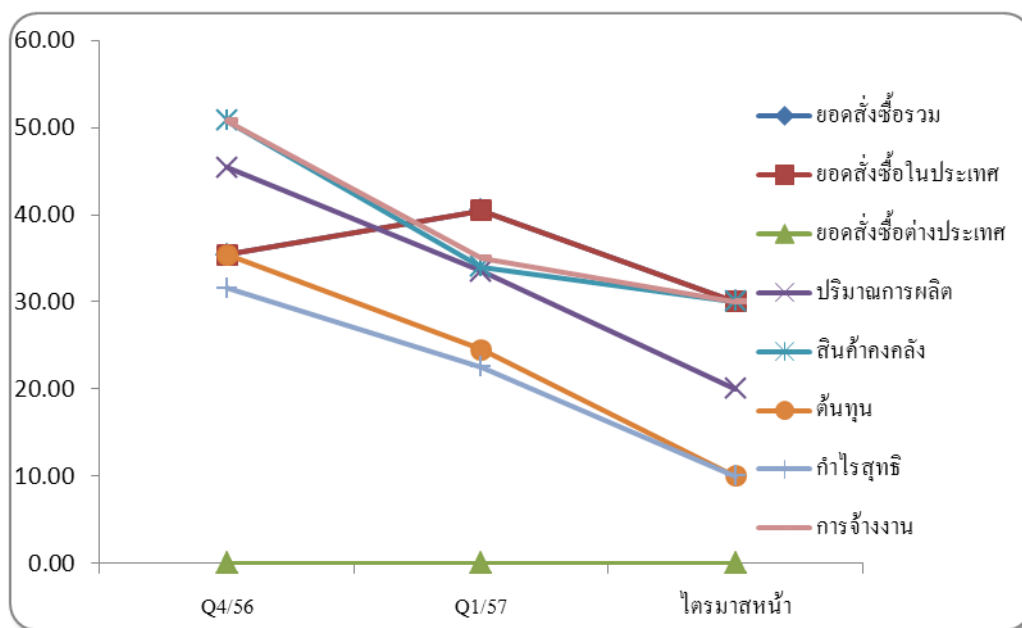
ภาพที่ 6 แสดงค่าดัชนีความเชื่อมั่นของผู้ประกอบการ SMEs ภาคการผลิตจำแนกตาม สาขาอุตสาหกรรมเครื่องจักรใช้พลังงานไฟฟ้าและเครื่องมือไฟฟ้าฯ

## 2. กลุ่มอุตสาหกรรมเบา

### 5) สาขาอุตสาหกรรมแร่โลหะ (ใช้ในการก่อสร้าง)

ค่าดัชนีความเชื่อมั่นด้านยอดคำสั่งซื้อโดยรวมในไตรมาสที่ 1/2557 อยู่ที่ 40.50 ส่วนยอดคำสั่งซื้อจากต่างประเทศในไตรมาสนี้ไม่มี ปริมาณการผลิตอยู่ที่ระดับ 33.50 ด้านสินค้าคงคลังอยู่ที่ระดับ 34.00 ต้นทุนประกอบการอยู่ที่ระดับ 24.50 ด้านกำไรสุทธิ อยู่ที่ระดับ 22.50 การจ้างงานอยู่ที่ระดับ 35.00

ในภาพรวมพบว่า การคาดการณ์ใน 3 เดือนข้างหน้าจะมีค่าดัชนีความเชื่อมั่นลดลงในทุกองค์ประกอบ



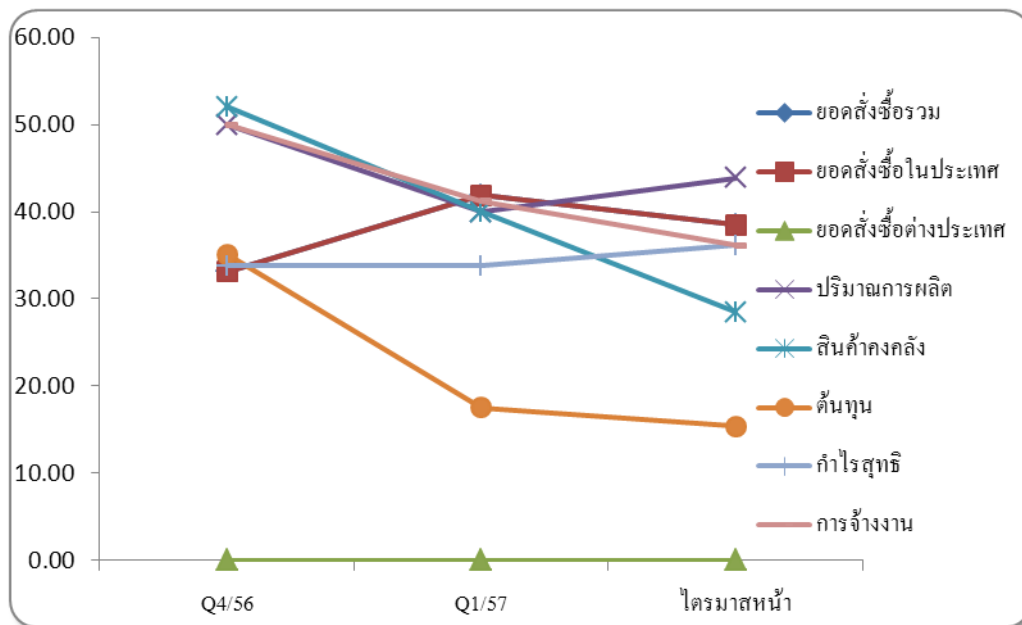
ภาพที่ 7 แสดงค่าดัชนีความเชื่อมั่นของผู้ประกอบการ SMEs ภาคการผลิตจำแนกตามสาขาอุตสาหกรรมแร่โลหะ (ใช้ในการก่อสร้าง)



### 6) สาขาอุตสาหกรรมเฟอร์นิเจอร์

ค่าดัชนีความเชื่อมั่นด้านยอดคำสั่งซื้อโดยรวมในไตรมาสที่ 1/2557 อยู่ที่ 41.88 ส่วนยอดคำสั่งซื้อจากต่างประเทศในไตรมาสนี้ไม่มี ปริมาณการผลิตอยู่ที่ระดับ 40.00 ด้านสินค้าคงคลังอยู่ที่ระดับ 40.00 ต้นทุนประกอบการอยู่ที่ระดับ 17.50 ด้านกำไรสุทธิ อยู่ที่ระดับ 33.75 การจ้างงานอยู่ที่ระดับ 41.25

ในภาพรวมพบว่า การคาดการณ์ใน 3 เดือนข้างหน้าจะมีค่าดัชนีความเชื่อมั่นสูงขึ้นในทุกองค์ประกอบได้แก่ ปริมาณการผลิตและกำไรสุทธิ



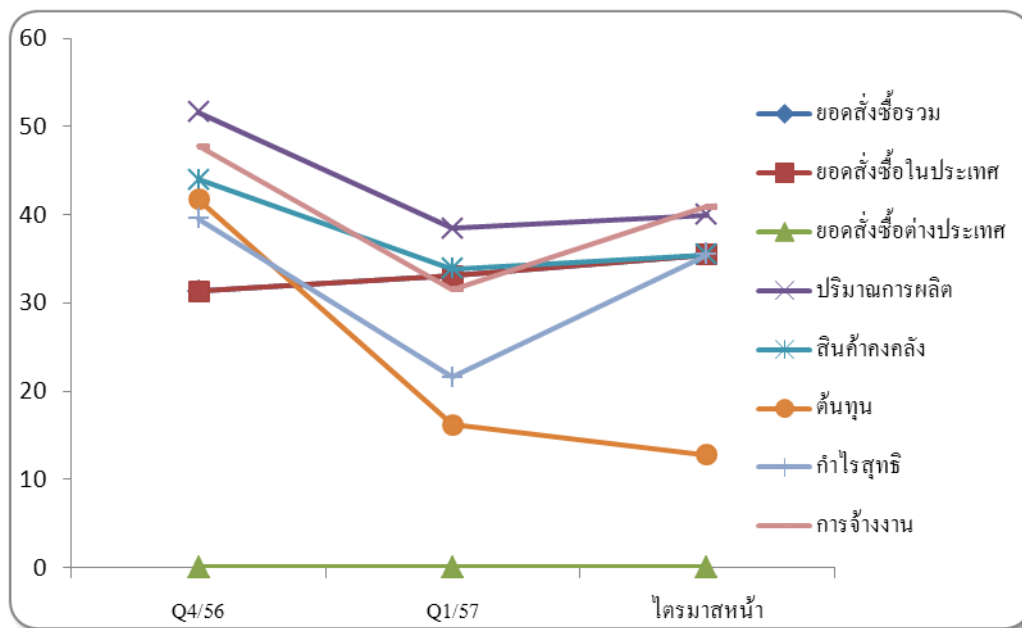
ภาพที่ 8 แสดงค่าดัชนีความเชื่อมั่นของผู้ประกอบการ SMEs ภาคการผลิตจำแนกตามสาขาอุตสาหกรรมเฟอร์นิเจอร์

### 3. กลุ่มอุตสาหกรรมใช้ทรัพยากรธรรมชาติ

#### 7) สาขาอุตสาหกรรมยางและผลิตภัณฑ์จากยาง

ค่าดัชนีความเชื่อมั่นด้านยอดคำสั่งซื้อโดยรวมไตรมาสที่ 1/2557 อยู่ที่ 33.08 ส่วนยอดคำสั่งซื้อจากต่างประเทศในปีไตรมาสไม่มี ปริมาณการผลิตอยู่ที่ระดับ 38.46 ด้านสินค้าคงคลังอยู่ที่ระดับ 33.85 ต้นทุนประกอบการอยู่ที่ระดับ 16.15 ด้านกำไรสุทธิ อยู่ที่ระดับ 21.54 การจ้างงานอยู่ที่ระดับ 31.54

ในภาพรวมพบว่า การคาดการณ์ใน 3 เดือนข้างหน้าจะมีค่าดัชนีความเชื่อมั่นสูงขึ้นในองค์ประกอบ ได้แก่ ยอดคำสั่งซื้อในประเทศ ปริมาณการผลิต สินค้าคงคลัง กำไรสุทธิ และการจ้างงาน



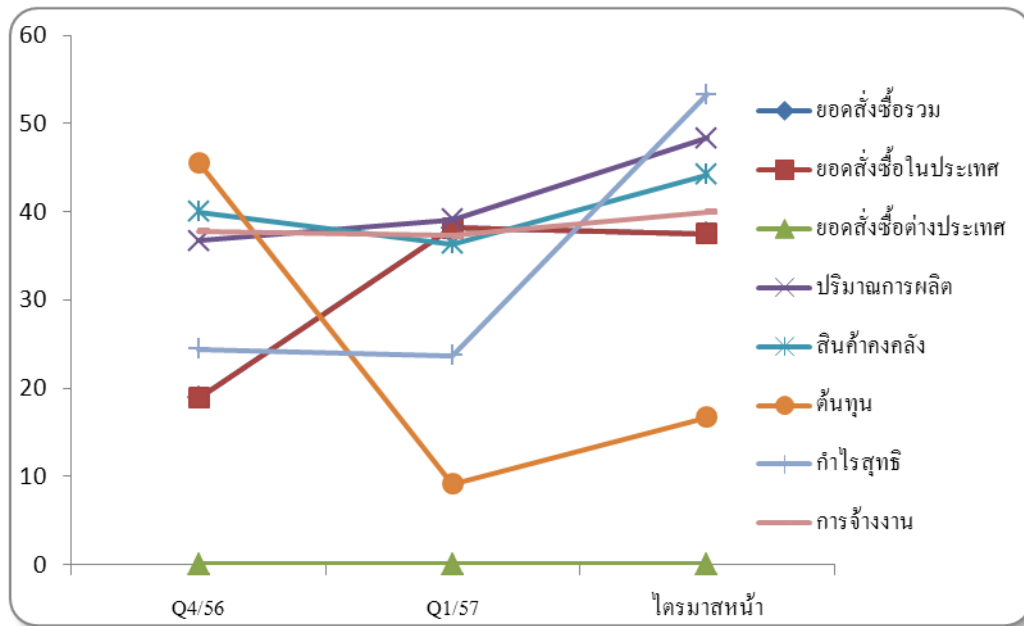
ภาพที่ 9 แสดงค่าดัชนีความเชื่อมั่นของผู้ประกอบการ SMEs ภาคการผลิตจำแนกตาม

สาขาอุตสาหกรรมยางและผลิตภัณฑ์จากยาง

**8) สาขาอุตสาหกรรมอาหาร: กลุ่มผลิตภัณฑ์จากพืชแปรงและอาหารสำเร็จรูป**

ค่าดัชนีความเชื่อมั่นด้านยอดคำสั่งซื้อโดยรวมในไตรมาสที่ 1/2557 อยู่ที่ 38.18 ส่วนยอดคำสั่งซื้อจากต่างประเทศในปีไตรมาสนี้ไม่มี ปริมาณการผลิตอยู่ที่ระดับ 39.09 ด้านสินค้าคงคลังอยู่ที่ระดับ 36.36 ต้นทุนประกอบอยู่ที่ระดับ 9.09 ด้านกำไรสุทธิ อยู่ที่ระดับ 23.64 การจ้างงานอยู่ที่ระดับ 37.27

ในภาพรวมพบว่า การคาดการณ์ใน 3 เดือนข้างหน้าจะมีค่าดัชนีความเชื่อมั่นสูงขึ้นในองค์ประกอบ ได้แก่ ปริมาณการผลิต สินค้าคงคลัง ต้นทุนประกอบ กำไรสุทธิ และการจ้างงาน

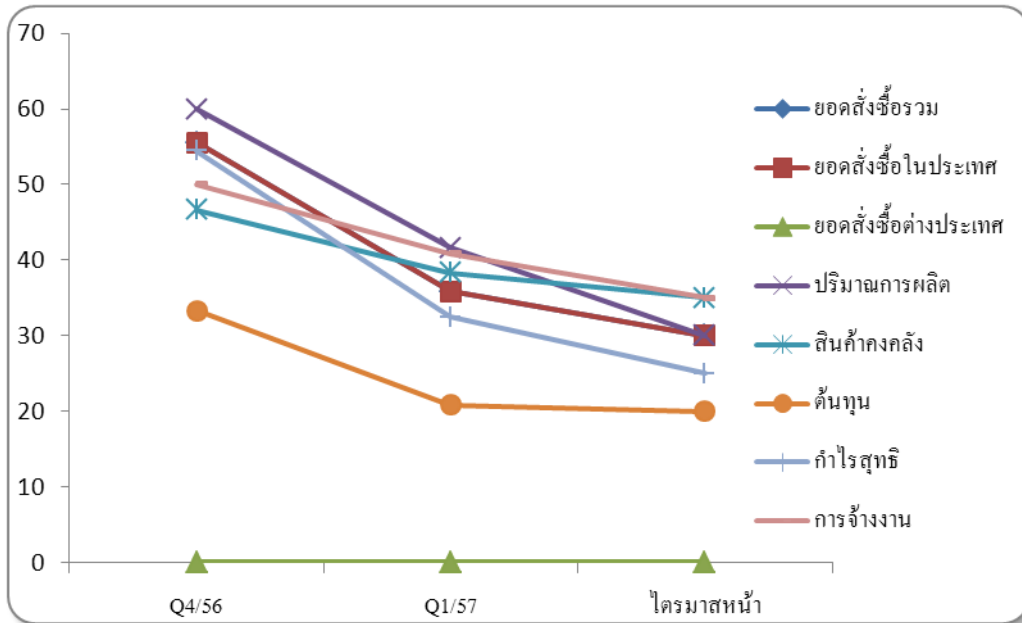


ภาพที่ 10 แสดงค่าดัชนีความเชื่อมั่นของผู้ประกอบการ SMEs ภาคการผลิตจำแนกตามสาขาอุตสาหกรรมอาหาร: กลุ่มผลิตภัณฑ์จากพืชแปรงและอาหารสำเร็จรูป

**9) สาขาอุตสาหกรรมอาหาร: กลุ่มผลิตภัณฑ์จากสัตว์น้ำ**

ค่าดัชนีความเชื่อมั่นด้านยอดคำสั่งซื้อโดยรวมในไตรมาสที่ 1/2557 อยู่ที่ 35.83 ส่วนยอดคำสั่งซื้อจากต่างประเทศในไตรมาสนี้ไม่มี ปริมาณการผลิตอยู่ที่ระดับ 41.67 ด้านสินค้าคงคลังอยู่ที่ระดับ 38.33 ต้นทุนประกอบอยู่ที่ระดับ 20.83 ด้านกำไรสุทธิ อยู่ที่ระดับ 32.50 การจ้างงานอยู่ที่ระดับ 40.83

ในภาพรวมพบว่า การคาดการณ์ใน 3 เดือนข้างหน้าจะมีค่าดัชนีความเชื่อมั่นลดลงในองค์ประกอบ

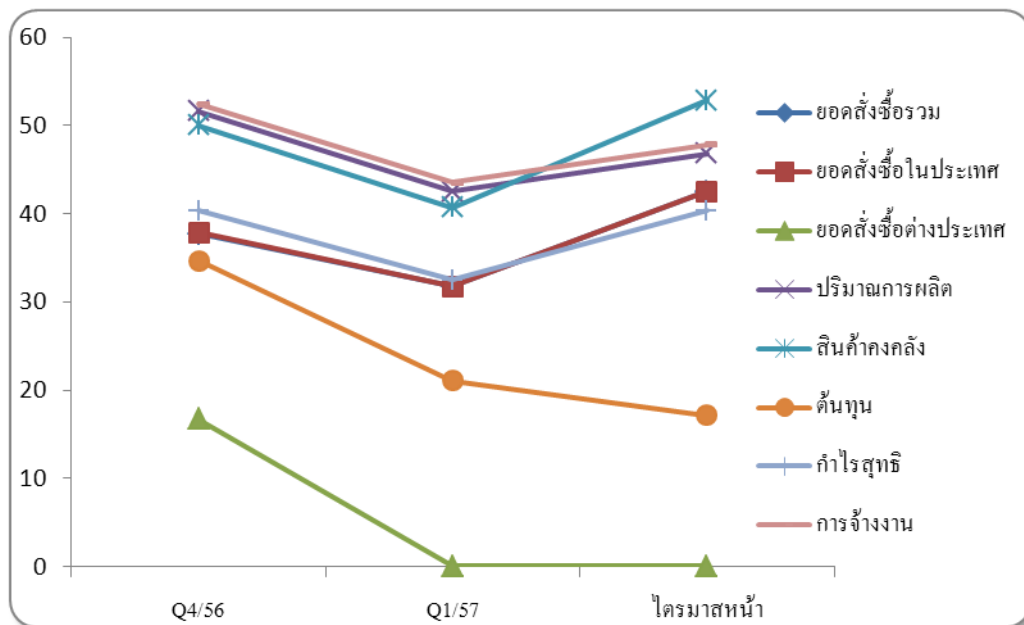


**ภาพที่ 11 แสดงค่าดัชนีความเชื่อมั่นของผู้ประกอบการ SMEs ภาคการผลิตจำแนกตามสาขาอุตสาหกรรมอาหาร: กลุ่มผลิตภัณฑ์จากสัตว์น้ำ**

### 10) สาขาอุตสาหกรรมผลิตภัณฑ์จากไม้

ค่าดัชนีความเชื่อมั่นด้านยอดคำสั่งซื้อโดยรวมในไตรมาสที่ 1/2557 อยู่ที่ 31.79 ในไตรมาสที่ผ่านมาไม่มียอดคำสั่งซื้อจากต่างประเทศ ปริมาณการผลิตอยู่ที่ระดับ 42.50 ด้านสินค้าคงคลังอยู่ที่ระดับ 40.71 ต้นทุนประกอบอยู่ที่ระดับ 21.07 ด้านกำไรสุทธิ อยู่ที่ระดับ 32.50 การจ้างงานอยู่ที่ระดับ 43.57

ในภาพรวมพบว่า การคาดการณ์ใน 3 เดือนข้างหน้าจะมีค่าดัชนีความเชื่อมั่นสูงขึ้นในองค์ประกอบ ได้แก่ ยอดคำสั่งซื้อในประเทศ ปริมาณการผลิต สินค้าคงคลัง กำไรสุทธิ และการจ้างงาน



ภาพที่ 12 แสดงค่าดัชนีความเชื่อมั่นของผู้ประกอบการ SMEs ภาคการผลิตจำแนกตามสาขาอุตสาหกรรมผลิตภัณฑ์จากไม้

## 1. ข้อชี้แจง

การรายงานดัชนีความเชื่อมั่นภาคการผลิตของวิสาหกิจขนาดกลางและขนาดย่อม ภูมิภาคภาคใต้ ดัชนีความเชื่อมั่นภาคการผลิตของวิสาหกิจขนาดกลางและขนาดย่อม (Manufacturing Sector Sentiment Index: MSSSI) ซึ่งจัดทำขึ้นโดยความร่วมมือระหว่าง สำนักงานส่งเสริมวิสาหกิจขนาดกลางและขนาดย่อม และ คณะวิทยาการจัดการ มหาวิทยาลัยสงขลานครินทร์ โดยมีวัตถุประสงค์เพื่อส่งเสริมการพัฒนาทางด้าน สถิติที่เกี่ยวข้องกับความเชื่อมั่นภาคการผลิตของวิสาหกิจขนาดกลางและขนาดย่อม และเพื่อเป็นเครื่องมือ ในการวิเคราะห์แนวโน้มภาวะการณ์ของวิสาหกิจขนาดกลางและขนาดย่อมในภาคการผลิตสำหรับหน่วยงาน ที่เกี่ยวข้องและผู้ประกอบการ

เนื่องจากจุดประสงค์ของการสำรวจความเชื่อมั่นภาคการผลิตของวิสาหกิจขนาดกลางและขนาด ย่อม เพื่อให้ทราบถึงสถานการณ์โดยรวมของภาคการผลิต แบบสอบถามจึงถูกออกแบบให้กระชับเข้าใจง่าย โดยครอบคลุมในประเด็นคำถามเกี่ยวกับความคิดเห็นที่มีต่อธุรกิจในการประมวลผลดัชนีความเชื่อมั่น ซึ่ง ประกอบไปด้วยองค์ประกอบของธุรกิจ ด้าน (1) ยอดรับคำสั่งซื้อสินค้า (2) ปริมาณการผลิต (3) สินค้าคง คลัง (4) ต้นทุนธุรกิจ (5) กำไรสุทธิ และ (6) การจ้างงาน และความคิดเห็นที่มีต่อเศรษฐกิจของประเทศ โดยรวม และเศรษฐกิจในสาขาธุรกิจของผู้ตอบแบบสอบถาม รวมทั้งปัจจัยที่มีผลต่อภาวะดีขึ้นและลดลงใน ธุรกิจ ซึ่งความคิดเห็นเหล่านี้จะถูกนำไปประกอบการวิเคราะห์ผลของค่าดัชนีความเชื่อมั่น

### ขั้นตอนการจัดสร้างดัชนีความเชื่อมั่นทางธุรกิจ

การสำรวจภาคการผลิตของวิสาหกิจขนาดกลางและขนาดย่อม ภูมิภาคภาคใต้ ในไตรมาสที่ 1/2557 (SMSI) ทำขึ้นเพื่อรวบรวมข้อมูลจากสถานประกอบการขนาดกลางและขนาดย่อม โดยได้ทำการสุ่มตัวอย่าง จากผู้ประกอบการภาคการผลิตต่างๆ ใน 4 จังหวัดของภูมิภาคภาคใต้ ได้แก่ สงขลา นครศรีธรรมราช สตูล และสุราษฎร์ธานี ทั้งหมดจำนวน 600 ตัวอย่าง กลุ่มตัวอย่างทั้งหมดประกอบด้วยสถานประกอบการในภาค การผลิต จำแนกออกเป็น 3 กลุ่มอุตสาหกรรม คือ (1) กลุ่มอุตสาหกรรมวิศวกร คิดเป็นร้อยละ 16.7 ของ กลุ่มตัวอย่างทั้งหมด จำแนกเป็นสาขาเครื่องจักรร้อยละ 8.3 สาขาเหล็ก โลหะและผลิตภัณฑ์ ร้อยละ 5.8 สาขาผลิตภัณฑ์ยานยนต์รถพ่วงและรถกึ่งรถพ่วง ร้อยละ 0.8 และสาขาการผลิตเครื่องจักรใช้พลังงานไฟฟ้า และเครื่องมือไฟฟ้า ร้อยละ 1.7 (2) กลุ่มอุตสาหกรรมเบาคิดเป็นร้อยละ 30.0 ของกลุ่มตัวอย่างทั้งหมด ได้แก่ สาขาแร่โลหะ (ใช้ในการก่อสร้าง) ร้อยละ 16.7 และสาขาเฟอร์นิเจอร์ ร้อยละ 100.0 และ (3) กลุ่ม อุตสาหกรรมใช้ทรัพยากรธรรมชาติ คิดเป็นร้อยละ 100.0 ของกลุ่มตัวอย่างทั้งหมด ได้แก่ สาขายางและ ผลิตภัณฑ์ยาง ร้อยละ 10.8 สาขาอาหาร:กลุ่มผลิตภัณฑ์จากพืชแป้งและอาหารสัตว์สำเร็จรูป ร้อยละ 9.2 สาขาอาหาร:กลุ่มผลิตภัณฑ์จากสัตว์น้ำ ร้อยละ 10.0 และสาขาผลิตภัณฑ์จากไม้ ร้อยละ 2.3 โดยได้จำแนก รายละเอียดออกเป็นจำนวน และร้อยละ ดังตารางที่ 1

ตารางที่ 1 แสดงจังหวัดที่เก็บข้อมูล จำแนกตามประเภทอุตสาหกรรม

ประเภทอุตสาหกรรม	จังหวัดที่เก็บข้อมูล				รวม	สาขา อุตสาหกรรมต่อ จำนวนธุรกิจ
	สงขลา	นครศรี ธรรมราช	สตูล	สุราษฎร์ ธานี		
<b>กลุ่มอุตสาหกรรมวิศวกร</b>						
เครื่องจักร	จำนวน	9	15	12	14	50
	ร้อยละ	18.0%	30.0%	24.0%	28.0%	100.0%
เหล็กโลหะและผลิตภัณฑ์ขั้นมูล ฐาน	จำนวน	10	8	8	9	35
	ร้อยละ	28.6%	22.9%	22.9%	25.7%	100.0%
การผลิตยานยนต์ รถพ่วงและรถ กึ่งรถพ่วง	จำนวน	1	1	1	2	5
	ร้อยละ	20.0%	20.0%	20.0%	40.0%	100.0%
การผลิตเครื่องจักรใช้พลังงาน ไฟฟ้าและเครื่องมือไฟฟ้า	จำนวน	2	2	2	4	10
	ร้อยละ	20.0%	20.0%	20.0%	40.0%	100.0%
	จำนวน	22	26	23	29	100
รวมกลุ่มอุตสาหกรรมวิศวกร	ร้อยละ	22.0%	26.0%	23.0%	29.0%	100.0%
<b>กลุ่มอุตสาหกรรมเบา</b>						
แร่โลหะ	จำนวน	26	29	18	27	100
	ร้อยละ	26.0%	29.0%	18.0%	27.0%	100.0%
เฟอร์นิเจอร์	จำนวน	22	20	20	18	80
	ร้อยละ	27.5%	25.0%	25.0%	22.5%	100.0%
	จำนวน	48	49	38	45	180
รวมกลุ่มอุตสาหกรรมเบา	ร้อยละ	26.7%	27.2%	21.1%	25.0%	100.0%
<b>กลุ่มอุตสาหกรรมที่ใช้ทรัพยากรธรรมชาติ</b>						
ยางและผลิตภัณฑ์จากยาง	จำนวน	15	18	11	21	65
	ร้อยละ	23.1%	27.7%	16.9%	32.3%	100.0%
อาหาร:กลุ่มผลิตภัณฑ์จากธัญพืช แป้ง และอาหารสัตว์สำเร็จรูป	จำนวน	18	12	10	15	55
	ร้อยละ	32.7%	21.8%	18.2%	27.3%	100.0%
อาหาร:กลุ่มผลิตภัณฑ์จากสัตว์น้ำ	จำนวน	10	20	15	15	60
	ร้อยละ	16.7%	33.3%	25.0%	25.0%	100.0%
ผลิตภัณฑ์จากไม้	จำนวน	33	35	33	39	140
	ร้อยละ	23.6%	25.0%	23.6%	27.9%	100.0%
	จำนวน	76	85	69	90	320
รวมกลุ่มอุตสาหกรรมที่ใช้ ทรัพยากรธรรมชาติ	ร้อยละ	23.8%	26.6%	21.6%	28.1%	100.0%
	จำนวน	146	160	130	164	600
รวมทุกกลุ่มอุตสาหกรรม	ร้อยละ	24.3%	26.7%	21.7%	27.3%	100.0%

### 3.สถานการณ์ทั่วไปของวิสาหกิจขนาดกลางและขนาดย่อมภูมิภาคภาคใต้ในไตรมาสที่ 1/2557

3.1.รูปแบบของธุรกิจSMEs ภาคการผลิตมีรูปแบบของธุรกิจส่วนมาก คือ ธุรกิจเจ้าของคนเดียวจดทะเบียนพาณิชย์ (50.2%) รองลงมาคือ ธุรกิจเจ้าของคนเดียวไม่จดทะเบียนพาณิชย์ (30.2%) ห้างหุ้นส่วนจำกัด (11.5%) บริษัทจำกัด (7.0%) ห้างหุ้นส่วนสามัญนิติบุคคล (7.0%) ห้างหุ้นส่วนไม่เป็นนิติบุคคล (0.5%) ตามลำดับแสดงรายละเอียดรูปแบบของธุรกิจแยกตามรายอุตสาหกรรมเป็นจำนวน และร้อยละ จำแนกออกเป็นประเภทอุตสาหกรรมและกลุ่มอุตสาหกรรม ดังตารางที่ 2



ตารางที่ 2 แสดงรูปแบบธุรกิจ จำแนกตามประเภทอุตสาหกรรม

ประเภทอุตสาหกรรม	รูปแบบธุรกิจ						รวม	
	บริษัทจำกัด	ธุรกิจเจ้าของคนเดียว จดทะเบียนพาณิชย์	ธุรกิจเจ้าของคนเดียว ไม่จดทะเบียนพาณิชย์	ห้างหุ้นส่วนจำกัด	ห้างหุ้นส่วนสามัญ นิติบุคคล	ห้างหุ้นส่วน สามัญไม่เป็นนิติ บุคคล		
<b>กลุ่มอุตสาหกรรมวิศวกร</b>								
เครื่องจักร	จำนวน	3	27	16	3	1	0	50
	ร้อยละ	6.0%	54.0%	32.0%	6.0%	2.0%	0%	8.3%
เหล็กโลหะและผลิตภัณฑ์ขึ้น มูลฐาน	จำนวน	5	19	7	4	0	0	35
	ร้อยละ	14.3%	54.3%	20.0%	11.4%	0%	0%	5.8%
การผลิตยานยนต์ รถพ่วงและ รถกึ่งรถพ่วง	จำนวน	0	4	1	0	0	0	5
	ร้อยละ	0%	80.0%	20.0%	0%	0%	0%	.8%
การผลิตเครื่องจักรใช้พลังงาน ไฟฟ้าและเครื่องมือไฟฟ้าฯ	จำนวน	0	6	2	2	0	0	10
	ร้อยละ	0%	60.0%	20.0%	20.0%	0%	0%	1.7%
รวมกลุ่มอุตสาหกรรมวิศวกร	จำนวน	8	56	26	9	1	0	100
	ร้อยละ	8.0%	56.0%	26.0%	9.0%	1.0%	0%	16.7%
<b>กลุ่มอุตสาหกรรมเบา</b>								
แร่โลหะ	จำนวน	10	53	31	5	1	0	100
	ร้อยละ	10.0%	53.0%	31.0%	5.0%	1.0%	0%	16.7%
เฟอร์นิเจอร์	จำนวน	5	49	11	15	0	0	80
	ร้อยละ	6.3%	61.3%	13.8%	18.8%	0%	0%	13.3%
รวมกลุ่มอุตสาหกรรมเบา	จำนวน	15	102	42	20	1	0	180
	ร้อยละ	8.3%	56.7%	23.3%	11.1%	0.6%	0%	30.0%

ตารางที่ 2 แสดงรูปแบบธุรกิจ จำแนกตามประเภทอุตสาหกรรม (ต่อ)

ประเภทอุตสาหกรรม	รูปแบบธุรกิจ						รวม
	บริษัท จำกัด	ธุรกิจเจ้าของคนเดียว จดทะเบียนพาณิชย์	ธุรกิจเจ้าของคนเดียว ไม่จดทะเบียนพาณิชย์	ห้างหุ้นส่วนจำกัด	ห้างหุ้นส่วนสามัญ นิติบุคคล	ห้างหุ้นส่วน สามัญไม่เป็นนิติ บุคคล	
<b>กลุ่มอุตสาหกรรมที่ใช้ทรัพยากรธรรมชาติ</b>							
ยางและผลิตภัณฑ์จากยาง	จำนวน	40	11	10	1	3	65
	ร้อยละ	61.5%	16.9%	15.4%	1.5%	4.6%	10.8%
อาหาร:กลุ่มผลิตภัณฑ์จากธัญพืช	จำนวน	22	21	6	0	3	55
แป้ง และอาหารสัตว์สำเร็จรูป	ร้อยละ	40.0%	38.2%	10.9%	0%	5.5%	9.2%
อาหาร:กลุ่มผลิตภัณฑ์จากสัตว์	จำนวน	12	47	0	0	1	60
น้ำ	ร้อยละ	20.0%	78.3%	0%	0%	1.7%	10.0%
ผลิตภัณฑ์จากไม้	จำนวน	69	34	24	1	12	140
	ร้อยละ	49.3%	24.3%	17.1%	0.7%	8.6%	23.3%
รวมกลุ่มอุตสาหกรรมที่ใช้	จำนวน	143	113	40	2	3	320
ทรัพยากรธรรมชาติ	ร้อยละ	44.7%	35.3%	12.5%	0.6%	0.9%	53.3%
รวมทุกกลุ่มอุตสาหกรรม	จำนวน	301	181	69	4	3	600
	ร้อยละ	50.2%	30.2%	11.5%	0.7%	0.5%	100.0%

จากตารางที่ 2 สรุปรายละเอียดเกี่ยวกับรูปแบบธุรกิจแยกตามกลุ่มอุตสาหกรรมและประเภทอุตสาหกรรมได้ดังนี้

### กลุ่มอุตสาหกรรมวิศวกรรม

**กลุ่มอุตสาหกรรมวิศวกรรม** มีรูปแบบธุรกิจส่วนใหญ่ คือ ธุรกิจเจ้าของคนเดียวจดทะเบียนพาณิชย์ ร้อยละ 56.0 รองลงมาคือ ธุรกิจเจ้าของคนเดียวไม่จดทะเบียนพาณิชย์ ร้อยละ 26.0 ห้างหุ้นส่วนจำกัด ร้อยละ 9.0 บริษัทจำกัด ร้อยละ 8.0 และห้างหุ้นส่วนสามัญนิติบุคคล ร้อยละ 1.0 ซึ่งรายละเอียดของแต่ละสาขาเป็นดังนี้

**ประเภทอุตสาหกรรมเครื่องจักร** รูปแบบธุรกิจส่วนใหญ่ คือ ธุรกิจเจ้าของคนเดียวจดทะเบียนพาณิชย์ ร้อยละ 54.0 รองลงมา คือ ธุรกิจเจ้าของคนเดียวไม่จดทะเบียนพาณิชย์ ร้อยละ 32.0 บริษัทจำกัด ร้อยละ 6.0 ห้างหุ้นส่วนจำกัด ร้อยละ 6.0 และ ห้างหุ้นส่วนสามัญนิติบุคคล ร้อยละ 2.0

**ประเภทอุตสาหกรรมเหล็กโลหะและผลิตภัณฑ์** รูปแบบธุรกิจส่วนใหญ่ คือ ธุรกิจเจ้าของคนเดียวจดทะเบียนพาณิชย์ ร้อยละ 54.3 รองลงมา คือ ธุรกิจเจ้าของคนเดียวไม่จดทะเบียนพาณิชย์ ร้อยละ 20.0 บริษัทจำกัด ร้อยละ 14.3 และห้างหุ้นส่วนจำกัด ร้อยละ 11.4

**ประเภทอุตสาหกรรมการผลิตยานยนต์รถพ่วงและรถกึ่งรถพ่วง** รูปแบบธุรกิจ ส่วนใหญ่ คือ ธุรกิจเจ้าของคนเดียวจดทะเบียนพาณิชย์ ร้อยละ 80.0 รองลงมา คือ ธุรกิจเจ้าของคนเดียวไม่จดทะเบียนพาณิชย์ ร้อยละ 20.0

**ประเภทอุตสาหกรรมการผลิตเครื่องจักรใช้พลังงานไฟฟ้าและเครื่องมือไฟฟ้า** รูปแบบธุรกิจ ส่วนใหญ่ คือ ธุรกิจเจ้าของคนเดียวจดทะเบียนพาณิชย์ ร้อยละ 60.0 รองลงมา คือ ธุรกิจเจ้าของคนเดียวไม่จดทะเบียนพาณิชย์ ร้อยละ 20.0 และห้างหุ้นส่วนจำกัด ร้อยละ 20.0

### กลุ่มอุตสาหกรรมเบา

**กลุ่มอุตสาหกรรมเบา** มีรูปแบบธุรกิจส่วนใหญ่ คือ ธุรกิจเจ้าของคนเดียวจดทะเบียนพาณิชย์ ร้อยละ 56.7 รองลงมาคือธุรกิจเจ้าของคนเดียวไม่จดทะเบียนพาณิชย์ ร้อยละ 23.3 ซึ่งรายละเอียดของแต่ละสาขาเป็นดังนี้

**ประเภทอุตสาหกรรมแร่โลหะ (ใช้ในการก่อสร้าง)** รูปแบบธุรกิจส่วนใหญ่ คือ ธุรกิจเจ้าของคนเดียวไม่จดทะเบียนพาณิชย์ ร้อยละ 53.0 รองลงมาคือ ธุรกิจเจ้าของคนเดียวไม่จดทะเบียนพาณิชย์ ร้อยละ 31.0 บริษัทจำกัด ร้อยละ 10.0 ห้างหุ้นส่วนจำกัด คิดเป็น ร้อยละ 5.0 และห้างหุ้นส่วนสามัญนิติบุคคล ร้อยละ 1.0

**ประเภทอุตสาหกรรมเฟอร์นิเจอร์** รูปแบบธุรกิจส่วนใหญ่ คือ เจ้าของคนเดียวจดทะเบียนพาณิชย์ ร้อยละ 61.3 รองลงมา คือ ห้างหุ้นส่วนจำกัด ร้อยละ 18.8 ธุรกิจเจ้าของคนเดียวไม่จดทะเบียนพาณิชย์ ร้อยละ 13.8 และบริษัทจำกัด ร้อยละ 6.3

### กลุ่มอุตสาหกรรมที่ใช้ทรัพยากรธรรมชาติ

**กลุ่มอุตสาหกรรมที่ใช้ทรัพยากรธรรมชาติ** ส่วนใหญ่ คือ ธุรกิจเจ้าของคนเดียวจดทะเบียนพาณิชย์ ร้อยละ 50.2 รองลงมาคือ ธุรกิจเจ้าของคนเดียวไม่จดทะเบียนพาณิชย์ ร้อยละ 30.2 ซึ่งรายละเอียดของแต่ละสาขาเป็นดังนี้

**ประเภทอุตสาหกรรมยางและผลิตภัณฑ์จากยาง** รูปแบบธุรกิจส่วนใหญ่ คือ ธุรกิจเจ้าของคนเดียวจดทะเบียนพาณิชย์ ร้อยละ 61.5 รองลงมา คือ ธุรกิจเจ้าของคนเดียวไม่จดทะเบียนพาณิชย์ ร้อยละ 16.9 ห้างหุ้นส่วนจำกัด ร้อยละ 15.4 บริษัทจำกัด ร้อยละ 4.6 ห้างหุ้นส่วนสามัญไม่เป็นนิติบุคคล ร้อยละ 4.6 และห้างหุ้นส่วนสามัญนิติบุคคล ร้อยละ 1.5

**ประเภทอุตสาหกรรมอาหาร: กลุ่มผลิตภัณฑ์จากพืช แป้ง และอาหารสัตว์สำเร็จรูป** รูปแบบธุรกิจส่วนใหญ่ คือ ธุรกิจเจ้าของคนเดียวจดทะเบียนพาณิชย์ ร้อยละ 40.0 รองลงมา คือ ธุรกิจเจ้าของคนเดียวไม่จดทะเบียนพาณิชย์ ร้อยละ 38.2 ห้างหุ้นส่วนจำกัด ร้อยละ 10.9 บริษัทจำกัด ร้อยละ 5.5 และห้างหุ้นส่วนสามัญไม่เป็นนิติบุคคล ร้อยละ 5.5

**ประเภทอุตสาหกรรมอาหาร: กลุ่มผลิตภัณฑ์จากสัตว์น้ำ** รูปแบบธุรกิจส่วนใหญ่ คือ ธุรกิจเจ้าของคนเดียวไม่จดทะเบียนพาณิชย์ ร้อยละ 78.3 รองลงมา คือ ธุรกิจเจ้าของคนเดียวจดทะเบียนพาณิชย์ ร้อยละ 20.0 บริษัทจำกัด ร้อยละ 1.7 และห้างหุ้นส่วนสามัญไม่เป็นนิติบุคคล ร้อยละ 1.7

**ประเภทอุตสาหกรรมผลิตภัณฑ์จากไม้** รูปแบบธุรกิจส่วนใหญ่ คือ ธุรกิจเจ้าของคนเดียวจดทะเบียนพาณิชย์ ร้อยละ 49.3 รองลงมาคือ ธุรกิจเจ้าของคนเดียวไม่จดทะเบียนพาณิชย์ ร้อยละ 24.3 ห้างหุ้นส่วนจำกัด ร้อยละ 17.7 บริษัทจำกัด ร้อยละ 8.6 ห้างหุ้นส่วนสามัญไม่เป็นนิติบุคคล ร้อยละ 8.6 และห้างหุ้นส่วนสามัญนิติบุคคล ร้อยละ 0.7

**3.2 ทุนจดทะเบียน** ภาคการผลิตมีทุนจดทะเบียนส่วนมาก คือ มีทุนจดทะเบียนส่วนใหญ่ คือ ทุนจดทะเบียน น้อยกว่า 100,000 บาท ร้อยละ 61.5 รองลงมาได้แก่ ทุนจดทะเบียน 100,001-500,000 บาท ร้อยละ 15.4 ทุนจดทะเบียน 500,001-1,000,000 บาท ร้อยละ 15.4 และทุนจดทะเบียน 1,000,001-10,000,000 บาท คิดเป็นร้อยละ 7.7 ตามลำดับ แสดงรายละเอียดทุนจดทะเบียนจำแนกตามสาขาอุตสาหกรรม และแสดงรายละเอียดในรูปแบบตารางแยกเป็นรายสาขาอุตสาหกรรมและกลุ่มอุตสาหกรรม โดยกลุ่มตัวอย่างเปิดเผยข้อมูล 13 ธุรกิจ (และที่เหลือไม่ให้การเปิดเผยข้อมูล จึงถือความจริยธรรมของนักวิจัยเป็นที่ตั้งในการเก็บข้อมูล) ดังตารางที่ 3

ตารางที่ 3 แสดงทุนจดทะเบียนจำแนกตามประเภทอุตสาหกรรม

ประเภทอุตสาหกรรม	ทุนจดทะเบียน				รวม
	น้อยกว่า 100,000 บาท	100,001 – 500,000 บาท	500,001 – 1,000,000 บาท	1,000,001 – 10,000,000 บาท	

<b>กลุ่มอุตสาหกรรมวิศวกร</b>						
เครื่องจักร	จำนวน	0	0	0	0	0
	ร้อยละ	0%	0%	0%	0%	0%
เหล็กโลหะและผลิตภัณฑ์	จำนวน	1	0	0	0	1
	ร้อยละ	100.0%	0%	0%	0%	100.0%
การผลิตยานยนต์ รถพ่วงและรถกึ่งรถพ่วง	จำนวน	0	0	0	0	0
	ร้อยละ	0%	0%	0%	0%	0%
การผลิตเครื่องจักรใช้พลังงานไฟฟ้าและเครื่องมือไฟฟ้าฯ	จำนวน	0	0	0	0	0
	ร้อยละ	0%	0%	0%	0%	0%
รวมกลุ่มอุตสาหกรรมวิศวกร	จำนวน	1	0	0	0	43
	ร้อยละ	100.0%	0%	0%	0%	100.0%
<b>กลุ่มอุตสาหกรรมเบา</b>						
แร่โลหะ	จำนวน	0	0	1	1	2
	ร้อยละ	0%	0%	50.0%	50.0%	100.0%
เฟอร์นิเจอร์	จำนวน	1	1	0	0	2
	ร้อยละ	100.0%	100.0%	0%	0%	100.0%
รวมกลุ่มอุตสาหกรรมเบา	จำนวน	1	1	1	1	4
	ร้อยละ	25.0%	25.0%	25.0%	25.0%	100.0%
<b>กลุ่มอุตสาหกรรมที่ใช้ทรัพยากรธรรมชาติ</b>						
ยางและผลิตภัณฑ์จากยาง	จำนวน	1	0	0	0	1
	ร้อยละ	100.0%	0%	0%	0%	100.0%
อาหาร:กลุ่มผลิตภัณฑ์จากธัญพืช แป้ง และอาหารสัตว์สำเร็จรูป	จำนวน	0	1	0	0	1
	ร้อยละ	0%	100.0%	0%	0%	100.0%
อาหาร:กลุ่มผลิตภัณฑ์จากสัตว์น้ำ	จำนวน	0	0	0	0	0
	ร้อยละ	0%	0%	0%	0%	0%
ผลิตภัณฑ์จากไม้	จำนวน	5	0	1	0	6
	ร้อยละ	83.3%	0%	16.7%	0%	100.0%
รวมกลุ่มอุตสาหกรรมที่ใช้ทรัพยากรธรรมชาติ	จำนวน	6	1	1	0	8
	ร้อยละ	75.0%	12.5%	12.5%	0%	100.0%
รวมทุกกลุ่มอุตสาหกรรม	จำนวน	8	2	2	1	13
	ร้อยละ	61.5%	15.4%	15.4%	7.7%	100.0%

จากตารางที่ 3 สรุปรายละเอียดเกี่ยวกับรูปแบบธุรกิจแยกตามกลุ่มอุตสาหกรรมและประเภทอุตสาหกรรมที่เปิดเผยข้อมูลจำนวน 13 ธุรกิจ ดังนี้

#### กลุ่มอุตสาหกรรมวิศวกร

กลุ่มอุตสาหกรรมวิศวกร มีทุนจดทะเบียนส่วนใหญ่ คือ ทุนจดทะเบียน น้อยกว่า 100,000 บาท ร้อยละ 100.0 ของกลุ่มอุตสาหกรรมวิศวกร โดยเป็นประเภทอุตสาหกรรมเหล็กโลหะและผลิตภัณฑ์ทั้งหมด

#### กลุ่มอุตสาหกรรมเบา

กลุ่มอุตสาหกรรมเบา มีทุนจดทะเบียนในแต่ละช่วงมีจำนวนเท่ากันคือร้อยละ 25.0 ได้แก่ ทุนจดทะเบียนน้อยกว่า 100,000 บาท, ทุนจดทะเบียน 100,001-500,000 บาท , ทุนจดทะเบียน 500,001-1,000,000 บาท และทุนจดทะเบียน 1,000,001-10,000,000 บาท โดยประเภทอุตสาหกรรมได้แก่ แร่โลหะ และเฟอร์นิเจอร์ในสัดส่วนที่เท่ากัน

#### กลุ่มอุตสาหกรรมที่ใช้ทรัพยากรธรรมชาติ

กลุ่มอุตสาหกรรมที่ใช้ทรัพยากรธรรมชาติ ทุนจดทะเบียนน้อยกว่า 100,000 บาท ร้อยละ 75.0 ทุนจดทะเบียน 100,001-500,000 บาท ร้อยละ 12.5 รองลงมาได้แก่ ทุนจดทะเบียน 500,001-1,000,000 บาท ร้อยละ 12.5 ซึ่งแยกตามประเภทอุตสาหกรรมที่เป็นผลิตภัณฑ์จากไม้, ยางและผลิตภัณฑ์จากยาง และอาหาร:กลุ่มผลิตภัณฑ์จากธัญพืช แป้ง และอาหารสัตว์สำเร็จรูป ตามลำดับ

3.3 แรงงาน ภาคการผลิตมีจำนวนคนงานในอุตสาหกรรมการผลิตในทุกสาขาอุตสาหกรรม จำนวนแรงงานส่วนใหญ่คือ จำนวนแรงงาน 1-10 คน คิดเป็นร้อยละ 81.6 และรองลงมาจำนวนแรงงาน 11-50 คน ร้อยละ 17.9 จำนวน 51-100 คน คิดเป็นร้อยละ 0.5 ซึ่งแสดงรายละเอียดจำนวนแรงงาน แยกตามประเภทอุตสาหกรรม และกลุ่มอุตสาหกรรม ดังตารางที่ 4

#### ตารางที่ 4 แสดงจำนวนคนงานแยกประเภทตามอุตสาหกรรม

ประเภทอุตสาหกรรม		จำนวนคนงาน			รวม
		1-10 คน	11-50 คน	51-100 คน	
<b>กลุ่มอุตสาหกรรมวิศวกร</b>					
เครื่องจักร	จำนวน	46	3	1	50
	ร้อยละ	92.0%	6.0%	2.0%	100.0%
เหล็กโลหะและผลิตภัณฑ์	จำนวน	27	7	0	34
	ร้อยละ	79.4%	20.6%	0%	100.0%
การผลิตยานยนต์ รถพ่วงและรถกึ่งรถพ่วง	จำนวน	4	1	0	5
	ร้อยละ	80.0%	20.0%	0%	100.0%
การผลิตเครื่องจักรใช้พลังงานไฟฟ้าและเครื่องมือไฟฟ้า	จำนวน	8	1	1	10
	ร้อยละ	80.0%	10.0%	10.0%	100.0%
รวมกลุ่มอุตสาหกรรมวิศวกร	จำนวน	145	10	0	155
	ร้อยละ	93.5%	6.5%	0%	100.0%
<b>กลุ่มอุตสาหกรรมเบา</b>					
แร่ โลหะ	จำนวน	87	13	0	100
	ร้อยละ	87.0%	13.0%	0%	100.0%
เฟอร์นิเจอร์	จำนวน	53	27	0	80
	ร้อยละ	66.2%	33.8%	0%	100.0%
รวมกลุ่มอุตสาหกรรมเบา	จำนวน	124	12	1	137
	ร้อยละ	90.5%	8.8%	0.7%	100.0%

ตารางที่ 4 แสดงจำนวนคนงานแยกประเภทตามอุตสาหกรรม (ต่อ)

ประเภทอุตสาหกรรม		จำนวนคนงาน			รวม
		1-10 คน	11-50 คน	51-100 คน	
<b>กลุ่มอุตสาหกรรมที่ใช้ทรัพยากรธรรมชาติ</b>					
ยางและผลิตภัณฑ์จากยาง	จำนวน	42	22	1	65
	ร้อยละ	64.6%	33.8%	1.5%	100.0%

อาหาร:กลุ่มผลิตภัณฑ์จากขมิ้นชัน แป้ง	จำนวน	49	6	0	55
และอาหารสัตว์สำเร็จรูป	ร้อยละ	89.1%	10.9%	0%	100.0%
อาหาร:กลุ่มผลิตภัณฑ์จากสัตว์น้ำ	จำนวน	59	1	0	60
	ร้อยละ	98.3%	1.7%	0%	100.0%
ผลิตภัณฑ์จากไม้	จำนวน	112	26	0	138
	ร้อยละ	81.2%	18.8%	0%	100.0%
รวมกลุ่มอุตสาหกรรมที่ใช้	จำนวน	262	55	1	318
ทรัพยากรธรรมชาติ	ร้อยละ	82.4%	17.3%	0.3%	100.0%
รวมทุกกลุ่มอุตสาหกรรม	จำนวน	487	107	3	597
	ร้อยละ	81.6%	17.9%	0.5%	100.0%

จากตารางที่ 4 สรุปรายละเอียดจำนวนแรงงานแยกตามกลุ่มอุตสาหกรรม และประเภทอุตสาหกรรม โดยกลุ่มตัวอย่างเปิดเผยข้อมูล 597 ธุรกิจ ดังนี้

#### กลุ่มอุตสาหกรรมวิสาหกิจ

กลุ่มอุตสาหกรรมวิสาหกิจ จำนวนแรงงานส่วนใหญ่คือ จำนวนแรงงาน 1-10 คน คิดเป็นร้อยละ 93.5 และรองลงมาจำนวนแรงงาน 11-50 คน ร้อยละ 6.5 ซึ่งแยกตามประเภทอุตสาหกรรมเป็นดังนี้

ประเภทอุตสาหกรรมเครื่องจักร จำนวนแรงงานส่วนใหญ่คือ จำนวนแรงงาน 1-10 คน คิดเป็นร้อยละ 92.0 และรองลงมาจำนวนแรงงาน 11-50 คน ร้อยละ 6.0 จำนวนแรงงาน 51-100 คน คิดเป็นร้อยละ 2.0

ประเภทอุตสาหกรรมเหล็กโลหะและผลิตภัณฑ์ จำนวนแรงงานส่วนใหญ่คือ จำนวนแรงงาน 1-10 คน คิดเป็นร้อยละ 79.4 รองลงมาจำนวนแรงงาน 11-50 คน ร้อยละ 20.6

ประเภทอุตสาหกรรมผลิตยานยนต์ รถพ่วง และรถกึ่งรถพ่วง จำนวนแรงงานส่วนใหญ่คือ จำนวนแรงงาน 1-10 คน คิดเป็นร้อยละ 80.0 รองลงมาจำนวนแรงงาน 11-50 คน ร้อยละ 20.0

ประเภทอุตสาหกรรมการผลิตเครื่องจักรใช้พลังงานไฟฟ้าและเครื่องมือไฟฟ้า จำนวนแรงงานส่วนใหญ่คือ จำนวนแรงงาน 1-10 คน คิดเป็นร้อยละ 80.0 และรองลงมาจำนวนแรงงาน 11-50 คน ร้อยละ 10.0 จำนวน 51-100 คน คิดเป็นร้อยละ 10.0

#### กลุ่มอุตสาหกรรมเบา

กลุ่มอุตสาหกรรมเบา จำนวนแรงงานส่วนใหญ่คือ จำนวนแรงงาน 1-10 คน คิดเป็นร้อยละ 90.5 และรองลงมาจำนวนแรงงาน 11-50 คน ร้อยละ 8.8 และ 51-100 คน ร้อยละ 0.7 ซึ่งแยกตามประเภทอุตสาหกรรมเป็นดังนี้

ประเภทอุตสาหกรรมแร่โลหะ (ใช้ในการก่อสร้าง) จำนวนแรงงานส่วนใหญ่คือ จำนวนแรงงาน 1-10 คน คิดเป็นร้อยละ 87.0 รองลงมาจำนวนแรงงาน 11-50 คน ร้อยละ 13.0

ประเภทอุตสาหกรรมเฟอร์นิเจอร์ จำนวนแรงงานส่วนใหญ่คือ จำนวนแรงงาน 1-10 คน คิดเป็นร้อยละ 66.2 และจำนวนแรงงาน 11-50 คน ร้อยละ 33.8



### กลุ่มอุตสาหกรรมที่ใช้ทรัพยากรธรรมชาติ

กลุ่มอุตสาหกรรมที่ใช้ทรัพยากรธรรมชาติ จำนวนแรงงานส่วนใหญ่คือ จำนวนแรงงาน 1-10 คน คิดเป็นร้อยละ 82.4 และ รองลงมาจำนวนแรงงาน 11-50 คน ร้อยละ 17.3 และ จำนวนแรงงาน 51-100 คน ร้อยละ 0.3 ซึ่งแยกตามประเภทอุตสาหกรรมเป็น ดังนี้

ประเภทอุตสาหกรรมยางและผลิตภัณฑ์จากยาง จำนวนแรงงานส่วนใหญ่คือ จำนวนแรงงาน 1-10 คน คิดเป็นร้อยละ 64.6 รองลงมาได้แก่ จำนวนแรงงาน 11-50 คน ร้อยละ 33.8 และ จำนวนแรงงาน 51-100 คน ร้อยละ 1.5

ประเภทอุตสาหกรรมอาหาร : กลุ่มผลิตภัณฑ์จากพืช แป้ง และอาหารสัตว์สำเร็จรูป จำนวนแรงงานส่วนใหญ่คือ จำนวน แรงงาน 1-10 คน คิดเป็นร้อยละ 89.1 รองลงมาได้แก่ จำนวนแรงงาน 11-50 คน ร้อยละ 10.9

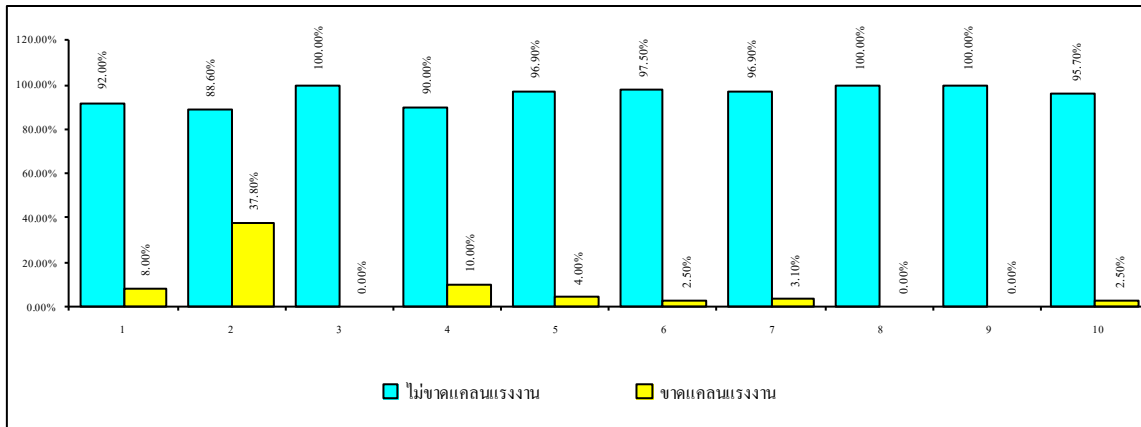
ประเภทอุตสาหกรรมอาหาร : กลุ่มผลิตภัณฑ์จากสัตว์น้ำ จำนวนแรงงานส่วนใหญ่ คือ จำนวนแรงงาน 1-10 คน คิดเป็นร้อยละ 98.3 รองลงมาคือ จำนวนแรงงาน 11-50 คน ร้อยละ 1.7

ประเภทอุตสาหกรรมผลิตภัณฑ์จากไม้ จำนวนแรงงานส่วนใหญ่คือ จำนวนแรงงาน 1-10 คน คิดเป็นร้อยละ 81.2 รองลงมาได้แก่ จำนวนแรงงาน 11-50 คน ร้อยละ 18.8

### 3.4 การขาดแคลนแรงงาน

เมื่อพิจารณาถึงสัดส่วนของการขาดแคลนแรงงาน พบว่า ส่วนใหญ่ทุกสาขาอุตสาหกรรมพบการขาดแคลนแรงงานเล็กน้อย ได้แก่ กลุ่มอุตสาหกรรมวิศวกร ร้อยละ 9.0 ในอุตสาหกรรมเบา ร้อยละ 3.3 และกลุ่มอุตสาหกรรมที่ใช้ทรัพยากรธรรมชาติร้อยละ 2.5 เมื่อ จำแนกตามประเภทอุตสาหกรรม ดังปรากฏภาพที่ 3 แสดงร้อยละของแต่ละประเภทอุตสาหกรรมโดยเฉพาะอย่างยิ่งสาขาการผลิตยานยนต์ รถพ่วงและรถกึ่งรถพ่วง, อาหาร:กลุ่มผลิตภัณฑ์จากพืช แป้ง และอาหารสัตว์สำเร็จรูป และอาหาร: กลุ่มผลิตภัณฑ์จากสัตว์น้ำ ไม่พบการขาดแคลนแรงงาน (100%) โดยอธิบายรายละเอียดเพิ่มเติมในตารางที่ 5 แสดงการขาดแคลนแรงงานจำแนกตามประเภทธุรกิจ ทั้ง 10 ประเภท

ภาพที่ 3 การขาดแคลนแรงงานแยกตามประเภทอุตสาหกรรม



## หมายเหตุ

1 = เครื่องจักร

2 = เหล็กโลหะและผลิตภัณฑ์

3 = การผลิตยานยนต์ รถพ่วง และรถกึ่งรถพ่วง

4 = การผลิตเครื่องจักรใช้พลังงานไฟฟ้าและเครื่องมือไฟฟ้า

5 = แร่โลหะ(ใช้ในการก่อสร้าง)

6 = เฟอร์นิเจอร์

7 = ยางและผลิตภัณฑ์จากยาง

8 = อาหาร: กลุ่มผลิตภัณฑ์จากธัญพืช แป้ง และอาหารสัตว์สำเร็จรูป

9 = อาหาร: กลุ่มผลิตภัณฑ์จากสัตว์น้ำ

10 = ผลิตภัณฑ์จากไม้

ตารางที่ 5 แสดงกำลัง  
แรงงานจำแนกตาม

## ประเภทอุตสาหกรรม

ประเภทอุตสาหกรรม	กำลังแรงงาน		รวม	
	ไม่ขาดแคลน	ขาดแคลน		
<b>กลุ่มอุตสาหกรรมวิศวกร</b>				
เครื่องจักร	จำนวน	46	4	50
	ร้อยละ	92.0%	8.0%	100.0%

เหล็กโลหะและผลิตภัณฑ์	จำนวน	31	4	35
	ร้อยละ	88.6%	11.4%	100.0%
การผลิตยานยนต์ รถพ่วงและรถกึ่งรถพ่วง	จำนวน	5	0	5
	ร้อยละ	100.0%	0%	100.0%
การผลิตเครื่องจักรใช้พลังงานไฟฟ้าและ เครื่องมือไฟฟ้า	จำนวน	9	1	10
	ร้อยละ	90.0%	10.0%	100.0%
รวมกลุ่มอุตสาหกรรมวิศวกร	จำนวน	91	9	100
	ร้อยละ	91.0%	9.0%	100.0%
<b>กลุ่มอุตสาหกรรมเบา</b>				
แร่โลหะ	จำนวน	96	4	100
	ร้อยละ	96.0%	4.0%	100.0%
เฟอร์นิเจอร์	จำนวน	78	2	80
	ร้อยละ	97.5%	2.5%	100.0%
รวมกลุ่มอุตสาหกรรมเบา	จำนวน	174	6	180
	ร้อยละ	96.7%	3.3%	100.0%
<b>กลุ่มอุตสาหกรรมที่ใช้ทรัพยากรธรรมชาติ</b>				
ยางและผลิตภัณฑ์จากยาง	จำนวน	63	2	65
	ร้อยละ	96.9%	3.1%	100.0%
อาหาร:กลุ่มผลิตภัณฑ์จากธัญพืช แป้ง และ อาหารสัตว์สำเร็จรูป	จำนวน	55	0	55
	ร้อยละ	100.0%	.0%	100.0%
อาหาร:กลุ่มผลิตภัณฑ์จากสัตว์น้ำ	จำนวน	60	0	60
	ร้อยละ	100.0%	.0%	100.0%
ผลิตภัณฑ์จากไม้	จำนวน	134	6	140
	ร้อยละ	95.7%	4.3%	100.0%
รวมกลุ่มอุตสาหกรรมที่ใช้ ทรัพยากรธรรมชาติ	จำนวน	312	8	320
	ร้อยละ	97.5%	2.5%	100.0%
รวมทุกกลุ่มอุตสาหกรรม	จำนวน	577	23	600
	ร้อยละ	96.2%	3.8%	100.0%

การไม่ขาดแคลนแรงงาน ในภาพรวมพบการไม่ขาดแคลนแรงงานคิดเป็นร้อยละ 96.2 เมื่อพิจารณาตามประเภทของอุตสาหกรรมแล้วพบว่า ในกลุ่มอุตสาหกรรมวิศวกร ประเภทเครื่องจักรไม่ขาดแคลนแรงงานร้อยละ 92.0 เหล็กโลหะและผลิตภัณฑ์ ร้อยละ 88.6 การผลิตยานยนต์ รถพ่วงและรถกึ่งรถพ่วง ร้อยละ 100.0 และการผลิตเครื่องจักรใช้พลังงานไฟฟ้าและเครื่องมือไฟฟ้า ร้อยละ 90.0 ในกลุ่มอุตสาหกรรมเบา พบว่า แร่โลหะ ไม่ขาดแคลนแรงงานร้อยละ 96.0 และเฟอร์นิเจอร์ ร้อยละ 97.5 ในกลุ่มอุตสาหกรรมที่ใช้ทรัพยากรธรรมชาติมีการไม่ขาดแคลนแรงงาน ในอุตสาหกรรมประเภทยางและผลิตภัณฑ์จากยาง ไม่ขาดแคลนแรงงานร้อยละ 96.9 อาหาร:กลุ่มผลิตภัณฑ์จากธัญพืช แป้ง และอาหารสัตว์สำเร็จรูป ร้อยละ 100.0 อาหาร:กลุ่มผลิตภัณฑ์จากสัตว์น้ำ ร้อยละ 100.0 และผลิตภัณฑ์จากไม้ร้อยละ 95.7

การขาดแคลนแรงงาน ในภาพรวมการขาดแคลนแรงงานพบว่า ร้อยละ 3.8 เมื่อพิจารณาตามประเภทของอุตสาหกรรมแล้วพบว่า ในกลุ่มอุตสาหกรรมวิศวกร ประเภทเครื่องจักรขาดแคลนแรงงานร้อยละ 8.0 เหล็กโลหะและผลิตภัณฑ์ ร้อยละ 11.4 การผลิตยานยนต์ รถพ่วงและรถกึ่งรถพ่วงไม่พบการขาดแคลนแรงงาน และการผลิตเครื่องจักรใช้พลังงานไฟฟ้าและเครื่องมือไฟฟ้า ร้อยละ 10.0 ในกลุ่มอุตสาหกรรมเบา พบว่า แร่โลหะ ขาดแคลนแรงงานร้อยละ 4.0 และเฟอร์นิเจอร์ ร้อยละ 2.5 ในกลุ่มอุตสาหกรรมที่ใช้ทรัพยากรธรรมชาติมีการขาดแคลนแรงงานในประเภทยางและผลิตภัณฑ์จากยาง ขาดแคลนแรงงานร้อยละ 3.1 และไม่พบการขาดแคลนแรงงานใน อาหาร:กลุ่มผลิตภัณฑ์จากธัญพืช แป้ง และอาหารสัตว์สำเร็จรูป และอาหาร: กลุ่มผลิตภัณฑ์จากสัตว์น้ำ และผลิตภัณฑ์จากไม้ร้อยละ 4.3

**3.5 การนำเข้า-ส่งออก ภาคการผลิต** จากข้อมูลที่มีการเปิดเผยพบว่า ในไตรมาสที่ 1/2557 ผู้ประกอบการมีการนำเข้า-ส่งออกเฉพาะบางกลุ่มอุตสาหกรรม รายละเอียดแสดง ดังตารางที่ 6

จากการศึกษา พบว่า ในภาพรวมการนำเข้า-ส่งออกของภาคการผลิตเป็นดังนี้

**การนำเข้าผู้ประกอบการ SMEs** ภาคการผลิตในภูมิภาคภาคใต้ ในไตรมาสที่ 1/2557 ภาพรวมอยู่ที่ร้อยละ 0.7 เมื่อจำแนกตามประเภทอุตสาหกรรม พบว่า มาจากอุตสาหกรรมประเภทยางและผลิตภัณฑ์จากยาง, อาหาร:กลุ่มผลิตภัณฑ์จากธัญพืช แป้ง และอาหารสัตว์สำเร็จรูป, อาหาร: กลุ่มผลิตภัณฑ์จากสัตว์น้ำ และผลิตภัณฑ์จากไม้ในสัดส่วนที่เท่ากัน

**การส่งออกผู้ประกอบการ SMEs** ภาคการผลิตในภูมิภาคภาคใต้ ในไตรมาสที่ 1/2557 ภาพรวมอยู่ที่ร้อยละ 0.3 เมื่อจำแนกตามประเภทอุตสาหกรรม พบว่า มาจากอุตสาหกรรมประเภท อาหาร:กลุ่มผลิตภัณฑ์จากธัญพืช แป้ง และอาหารสัตว์สำเร็จรูป และผลิตภัณฑ์จากไม้ในสัดส่วนที่เท่ากัน

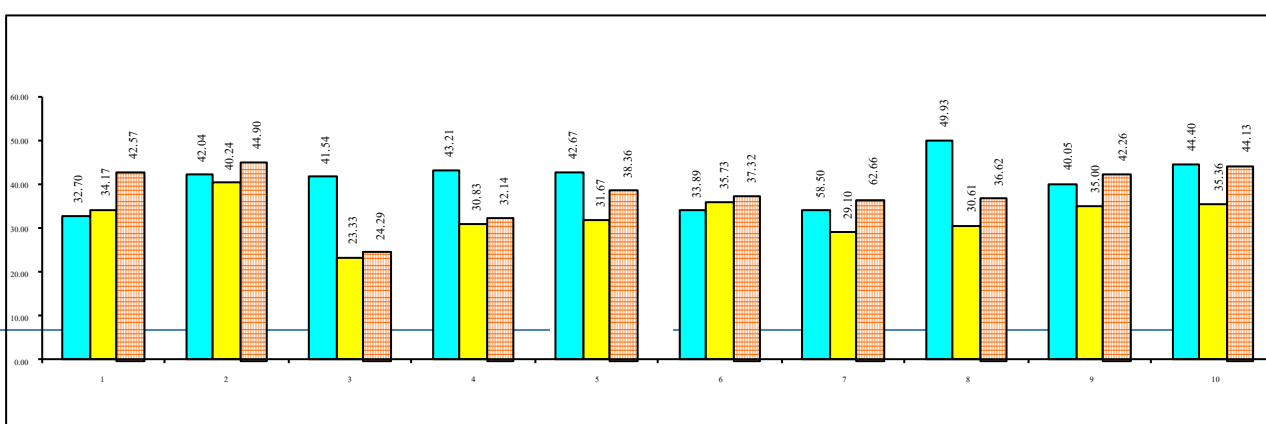
ตารางที่ 6 แสดงการขนส่งสินค้าจำแนกตามประเภทอุตสาหกรรม

ประเภทอุตสาหกรรม		การขนส่งสินค้า	
		การนำเข้า	การส่งออก
<b>กลุ่มอุตสาหกรรมวิศวกร</b>			
เครื่องจักร	จำนวน	0	0
	ร้อยละ	0%	0%
เหล็กโลหะและผลิตภัณฑ์	จำนวน	0	0
	ร้อยละ	0%	0%
การผลิตยานยนต์ รถพ่วงและรถกึ่งรถพ่วง	จำนวน	0	0
	ร้อยละ	0%	0%

การผลิตเครื่องจักรใช้พลังงานไฟฟ้าและเครื่องมือไฟฟ้า	จำนวน	0	0
	ร้อยละ	0%	0%
รวมกลุ่มอุตสาหกรรมวิศวกร	จำนวน	0	0
	ร้อยละ	0%	0%
<b>กลุ่มอุตสาหกรรมเบา</b>			
แร่ โลหะ	จำนวน	0	0
	ร้อยละ	0%	0%
เฟอร์นิเจอร์	จำนวน	0	0
	ร้อยละ	0%	0%
รวมกลุ่มอุตสาหกรรมเบา	จำนวน	0	0
	ร้อยละ	0%	0%
<b>กลุ่มอุตสาหกรรมที่ใช้ทรัพยากรธรรมชาติ</b>			
ยางและผลิตภัณฑ์จากยาง	จำนวน	1	0
	ร้อยละ	1.5%	0%
อาหาร:กลุ่มผลิตภัณฑ์จากธัญพืช แป้ง และอาหารสัตว์สำเร็จรูป	จำนวน	1	1
	ร้อยละ	1.8%	1.8%
อาหาร:กลุ่มผลิตภัณฑ์จากสัตว์น้ำ	จำนวน	1	0
	ร้อยละ	1.7%	0%
ผลิตภัณฑ์จากไม้	จำนวน	1	1
	ร้อยละ	0.7%	0.7%
รวมกลุ่มอุตสาหกรรมที่ใช้ทรัพยากรธรรมชาติ	จำนวน	4	2
	ร้อยละ	1.3%	0.6%
รวมทุกกลุ่มอุตสาหกรรม	จำนวน	4	2
	ร้อยละ	0.7%	0.3%

#### 4. ดัชนีความเชื่อมั่นภาคการผลิตของวิสาหกิจขนาดกลางและขนาดย่อมแยกตามสาขาอุตสาหกรรมในภูมิภาคภาคใต้ของไตรมาสที่ 1/2557

ภาพที่ 4 ดัชนีความเชื่อมั่นภาคการผลิตของวิสาหกิจขนาดกลางและขนาดย่อมจำแนกตามสาขาอุตสาหกรรม เปรียบเทียบ ไตรมาสที่ 4/2556 กับไตรมาสที่ 1/2557 และการคาดการณ์ฯ 3 เดือนข้างหน้า



## หมายเหตุ

1 = เครื่องจักร

3 = แร่โลหะ(ใช้ในการก่อสร้าง)

5 = การผลิตยานยนต์ รถพ่วง และรถกึ่งรถพ่วง

7 = กลุ่มผลิตภัณฑ์จากพืช ฝ้าย และอาหารสัตว์สำเร็จรูป

9 = การผลิตเครื่องจักรใช้พลังงานไฟฟ้าและเครื่องมือไฟฟ้า

2 = เหล็กโลหะและผลิตภัณฑ์

4 = เพอร์นิเจอร์

6 = ยางและผลิตภัณฑ์จากยาง

8 = อาหาร: กลุ่มผลิตภัณฑ์จากสัตว์น้ำ

10 = ผลิตภัณฑ์จากไม้

เมื่อพิจารณาจากดัชนีความเชื่อมั่นในไตรมาสที่ 1/2557 โดยรวมภาคการผลิตของวิสาหกิจขนาดกลางและขนาดย่อม แล้วพบว่า ส่วนใหญ่จะมีค่าดัชนีความเชื่อมั่นเพิ่มสูงขึ้นในทุกประเภทอุตสาหกรรมการผลิตเมื่อเทียบกับไตรมาสที่ 4/2556 ดังรายละเอียดในตารางที่ 7 ส่วนค่าดัชนีความเชื่อมั่นคาดการณ์ 3 เดือนข้างหน้าในทุกสาขาอุตสาหกรรมการผลิตมีค่าดัชนีความเชื่อมั่นเพิ่มขึ้นจากค่าดัชนีความเชื่อมั่นในไตรมาสปัจจุบันทุกดัชนี ยกเว้นสาขาอุตสาหกรรมอาหาร: กลุ่มผลิตภัณฑ์จากสัตว์น้ำ

ตารางที่ 7 ดัชนีความเชื่อมั่นภาคการผลิตของวิสาหกิจขนาดกลางและขนาดย่อมแยกตามสาขาอุตสาหกรรมจำแนกเปรียบเทียบไตรมาสที่ 4/2556 กับไตรมาสที่ 1/2557 และการคาดการณ์ 3 เดือนข้างหน้า

ดัชนีรวมภาคการผลิตจำแนกตามสาขาอุตสาหกรรม	รายไตรมาส		
	ไตรมาสที่ 4/2556	ไตรมาสที่ 1/2557	คาดการณ์ 3 เดือนข้างหน้า
<b>1. เครื่องจักร</b>	<b>32.70</b>	<b>34.17</b>	<b>42.57</b>
เครื่องยนต์และเครื่องกังหัน	31.39	32.22	38.33
เครื่องสูบลมเครื่องอัด	36.67	35.00	48.57
เครื่องจักรที่ใช้ในการเกษตร	33.33	39.17	49.29
<b>2. เหล็กโลหะและผลิตภัณฑ์</b>	<b>42.04</b>	<b>40.24</b>	<b>44.90</b>
การผลิตเหล็กกล้าขั้นมูลฐาน	41.03	40.00	48.57
ผลิตภัณฑ์ที่มีโครงสร้างเป็นโลหะ	46.43	37.50	47.86

ดัชนีรวมภาคการผลิตจำแนกตามสาขาอุตสาหกรรม	รายได้ไตรมาส		
	ไตรมาสที่ 4/2556	ไตรมาสที่ 1/2557	คาดการณ์ 3 เดือนข้างหน้า
การผลิตที่เก็บน้ำ และภาชนะบรรจุขนาดใหญ่ที่ทำจากโลหะ	40.48	40.00	34.29
การผลิตผลิตภัณฑ์โลหะโดยวิธีการตี การอัด การตอกพิมพ์ การรีดและการผสมโลหะผง	42.86	46.67	41.43
การบริการตกแต่ง เคลือบโลหะและบริการที่เกี่ยวข้องกัน	38.46	40.00	47.14
<b>3. แร่โลหะ</b>	<b>41.54</b>	<b>31.67</b>	<b>38.36</b>
การผลิตผลิตภัณฑ์เซรามิกทนไฟ	47.22	31.90	37.35
การผลิตปูนขาวและปูนปลาสเตอร์	41.11	30.28	40.00
การผลิตคอนกรีต	37.04	32.50	42.14
การตัดแต่ง การขึ้นรูปและการตัดแต่งหินสำเร็จ	39.81	32.78	32.38
<b>4. เฟอร์นิเจอร์</b>	<b>43.21</b>	<b>35.73</b>	<b>37.32</b>
การผลิตเครื่องเรือน	43.21	35.73	37.32
<b>5. การผลิตยานยนต์ รถพ่วง และรถกึ่งรถพ่วง</b>	<b>42.67</b>	<b>23.33</b>	<b>24.29</b>
การผลิตยานยนต์และเครื่องยนต์	44.12	33.33	26.19
การผลิตตัวถังยานยนต์	38.89	8.33	21.43
<b>6. ยางและผลิตภัณฑ์จากยาง</b>	<b>33.89</b>	<b>29.10</b>	<b>36.26</b>
การผลิตยางนอก ยางใน การหล่อดอกยางและการซ่อมสร้างยางใหม่	42.26	32.08	37.14
การผลิตยางแผ่นและยางก้อน	36.11	23.33	27.14
การผลิตบรรจุภัณฑ์พลาสติก	40.74	31.67	41.43
การผลิตผลิตภัณฑ์ไฟเบอร์กลาส	50.35	29.17	39.64
<b>7. อาหาร: กลุ่มผลิตภัณฑ์จากธัญพืช แป้ง และอาหารสัตว์สำเร็จรูป</b>	<b>33.89</b>	<b>30.61</b>	<b>36.62</b>
การผลิตผลิตภัณฑ์อื่น ๆ จากธัญพืช	36.36	30.67	37.43
การผลิตอาหารสัตว์สำเร็จรูป	31.06	30.56	35.95
<b>8. อาหาร: กลุ่มผลิตภัณฑ์จากสัตว์น้ำ</b>	<b>49.93</b>	<b>35.00</b>	<b>42.26</b>
การแปรรูปและการเก็บถนอมสัตว์น้ำ	49.93	35.00	42.26
<b>9. การผลิตเครื่องจักรใช้พลังงานไฟฟ้าและเครื่องมือไฟฟ้า</b>	<b>40.05</b>	<b>30.83</b>	<b>32.14</b>
การผลิตมอเตอร์ไฟฟ้า เครื่องกำเนิดไฟฟ้าและหม้อแปลงไฟฟ้า	42.26	33.33	34.29
การผลิตหลอดไฟฟ้า และเครื่องอุปกรณ์สำหรับให้แสงสว่าง	39.06	28.33	30.00

ดัชนีรวมภาคการผลิตจำแนกตามสาขาอุตสาหกรรม	รายไตรมาส		
	ไตรมาสที่ 4/2556	ไตรมาสที่ 1/2557	ค่าการณ้3 เดือน ข้างหน้า
<b>10. ผลิตภัณฑ์จากไม้</b>	<b>44.40</b>	<b>35.30</b>	<b>44.13</b>
การเลื่อยไม้และไสไม้	46.89	31.33	46.00
การผลิตแผ่นไม้บาง แผ่นไม้อัด ไม้ประสาน แผ่นขึ้นไม้อัด	42.52	38.89	43.81
การผลิตเครื่องไม้ที่ใช้ในการก่อสร้างและประกอบอาคาร	42.43	38.52	42.38
การผลิตวัสดุตกแต่ง	39.81	32.22	43.81

### กลุ่มอุตสาหกรรมวิศวกรรม

ภาพรวมดัชนีภาคการผลิตจำแนกตามประเภทอุตสาหกรรม ในไตรมาสที่ 1/2557 พบว่า สาขาเครื่องจักรอยู่ที่ระดับ 34.17 เมื่อพิจารณาตามสาขาอุตสาหกรรมพบว่า เครื่องยนต์และเครื่องกังหันที่ระดับ 32.22 เครื่องสูบลมเครื่องอัด ที่ระดับ 35.00 และ เครื่องจักรที่ใช้ในการเกษตร ที่ระดับ 39.17

ภาพรวมดัชนีภาคการผลิตสาขาเหล็กโลหะและผลิตภัณฑ์อยู่ที่ระดับ 40.24 เมื่อพิจารณาตามสาขาการผลิตแล้วพบว่า การผลิตเหล็กกล้าขั้นมูลฐานที่ระดับ 40.00 ผลิตภัณฑ์ที่มีโครงสร้างเป็น โลหะที่ระดับ 37.50 การผลิตที่เก็บน้ำ และภาชนะบรรจุขนาดใหญ่ที่ทำจากโลหะ ที่ระดับ 40.00 การผลิตผลิตภัณฑ์โลหะ โดยวิธีการตี การอัด การตอกพิมพ์ การรีดและการผสมโลหะผง ที่ระดับ 46.67 การบริการตกแต่ง เคลือบโลหะและบริการที่เกี่ยวข้องกัน ที่ระดับ 40.00

ภาพรวมดัชนีภาคการผลิตสาขาผลิตยานยนต์รถพ่วงและรถกึ่งรถพ่วงอยู่ที่ระดับ 23.33 เมื่อพิจารณาตามสาขาแล้วพบว่า สาขาการผลิตตัวถังยานยนต์ 33.33 และสาขาการผลิตยานยนต์และเครื่องยนต์ 8.33

ภาพรวมดัชนีภาคการผลิตสาขาการผลิตเครื่องจักรใช้พลังงานไฟฟ้าและเครื่องมือไฟฟ้าเท่ากับ 30.83 เมื่อพิจารณาตามสาขาแล้วพบว่า การผลิตมอเตอร์ไฟฟ้าเครื่องกำเนิดไฟฟ้าและหม้อแปลงไฟฟ้า 33.33 และการผลิตหลอดไฟฟ้าและเครื่องอุปกรณ์สำหรับให้แสงสว่าง ที่ระดับ 28.33

### กลุ่มอุตสาหกรรมเบา

ภาพรวมดัชนีภาคการผลิตสาขาแร่โลหะอยู่ที่ระดับ 31.67 เมื่อพิจารณาตามสาขาแล้วพบว่า การผลิตผลิตภัณฑ์เซรามิกทนไฟ 31.90 การผลิตปูนขาวและปูนปลาสเตอร์ 30.28 สาขาการผลิตคอนกรีต 32.50 การตกแต่งการขึ้นรูปและการตัดแต่งหินสำเร็จ 32.78

ภาพรวมดัชนีภาคการผลิตสาขาเฟอร์นิเจอร์ ซึ่งมีเพียงสาขาเดียวคือ การผลิตเครื่องเรือน อยู่ในระดับ 35.73

### กลุ่มอุตสาหกรรมที่ใช้ทรัพยากรธรรมชาติ



ภาพรวมดัชนีภาคการผลิตสาขายางและผลิตภัณฑ์จากยาง 29.10 เมื่อพิจารณาตามสาขาแล้วพบว่า การผลิตยางแผ่นและยางก้อนที่ระดับ 23.33 และการผลิตยางนอก ยางใน การหล่อดอกยางและ การซ่อมสร้างยางใหม่ 32.08 การผลิตบรรจุภัณฑ์พลาสติก 31.67 การผลิตผลิตภัณฑ์ไฟเบอร์กลาสที่ระดับ 29.17

ภาพรวมดัชนีภาคการผลิตสาขาอาหาร: กลุ่มผลิตภัณฑ์จากธัญพืชแป้งและอาหารสัตว์สำเร็จรูปที่ระดับ 30.61 เมื่อพิจารณาตามสาขาแล้วพบว่า การผลิตภัณฑ์อื่นๆ จากธัญพืชที่ระดับ 30.67 และการผลิตอาหารสัตว์สำเร็จรูป 30.56

ภาพรวมดัชนีรวมภาคการผลิตสาขาอาหาร: กลุ่มผลิตภัณฑ์จากสัตว์น้ำอยู่ที่ระดับ 35.00 โดยในอุตสาหกรรมประเภทนี้มีเพียงสาขาการแปรรูปและการเก็บถนอมสัตว์น้ำเป็นเพียงกลุ่มเดียวของสาขานี้

ภาพรวมดัชนีภาคการผลิตสาขาผลิตภัณฑ์จากไม้อยู่ที่ระดับ 35.30 เมื่อพิจารณาตามสาขาแล้วพบว่า การเลื่อยไม้และไสไม้ ที่ระดับ 31.33 การผลิตแผ่นไม้บาง แผ่นไม้อัด ไม้ประสานแผ่นชั้นไม้อัดที่ระดับ 38.89 การผลิตเครื่องมือที่ใช้ในการก่อสร้างและประกอบอาคาร ที่ระดับ 38.52 และการผลิตวัสดุตกแต่งภายใน ที่ระดับ 32.22

## 5. ดัชนีความเชื่อมั่นภาคการผลิตของวิสาหกิจขนาดกลางและขนาดย่อมจำแนกตามองค์ประกอบของปัจจัยกำหนดค่าดัชนีภาคการผลิตของ SMEs ไตรมาสที่ 1/2557

ตารางที่ 8 ดัชนีความเชื่อมั่นภาคการผลิตของวิสาหกิจขนาดกลางและขนาดย่อมแยกตามองค์ประกอบของปัจจัยกำหนดค่าดัชนีภาคการผลิตทั้ง 6 องค์ประกอบ เปรียบเทียบไตรมาสที่ 4/2556 กับไตรมาสที่ 1/2557 และการคาดการณ์ 3 เดือนข้างหน้า

องค์ประกอบของดัชนีภาคการผลิต	ไตรมาสที่ 4/2556	ไตรมาสที่ 1/2557	คาดการณ์ 3 เดือนข้างหน้า
1. ยอดรับคำสั่งซื้อโดยรวม	34.71	36.75	38.00
1.1 ยอดรับคำสั่งซื้อในประเทศ (ถ้ามี)	34.75	36.75	38.00
1.2 ยอดรับคำสั่งซื้อต่างประเทศ (ถ้ามี)	25.00	-	-

2. ปริมาณการผลิต	48.08	40.33	42.75
3. สินค้าคงคลัง	46.75	37.67	39.67
4. ต้นทุนการประกอบการ	36.17	19.67	18.50
5. กำไรสุทธิ	36.17	28.50	41.08
6. การจ้างงาน	34.75	39.00	42.50

เมื่อพิจารณาภาพรวมของค่าดัชนีความเชื่อมั่นของผู้ประกอบการ SMEs ภาคการผลิตในไตรมาส ที่ 1/2557 ตามองค์ประกอบ 6 ด้าน ได้แก่ องค์ประกอบด้านยอดคำสั่งซื้อโดยรวม อยู่ที่ระดับ 36.75 ส่วนยอดซื้อต่างประเทศไม่มีเลย ปริมาณการผลิต อยู่ที่ระดับ 40.33 สินค้าคงคลัง อยู่ที่ระดับ 37.67 ต้นทุนประกอบการอยู่ที่ระดับ 19.67 กำไรสุทธิอยู่ที่ระดับ 28.50 และการจ้างงานอยู่ที่ระดับ 39.00

เมื่อเทียบกับค่าดัชนีความเชื่อมั่นในไตรมาสที่ 4/2556 พบว่า ค่าดัชนีความเชื่อมั่นปรับเพิ่มขึ้นและลดลงในบางองค์ประกอบ เมื่อแยกพิจารณาตามองค์ประกอบจากตารางที่ 8 พบว่า

**ยอดคำสั่งซื้อรวม** ค่าความเชื่อมั่นในไตรมาสที่ 1/2557 อยู่ที่ระดับ 36.75 เพิ่มขึ้นจาก 34.71 ในไตรมาสที่ 4/2556 ส่วนค่าดัชนีความเชื่อมั่นคาดการณ์ 3 เดือนข้างหน้าอยู่ที่ระดับ 38.00 เพิ่มขึ้นจากค่าดัชนีความเชื่อมั่นปัจจุบัน ส่วนยอดคำสั่งซื้อจากต่างประเทศไม่มีเลยทั้งในไตรมาสนี้และในอีก 3 เดือนข้างหน้า

**ปริมาณการผลิต** ค่าความเชื่อมั่นในไตรมาสที่ 1/2557 อยู่ที่ระดับ 40.33 ลดลงจาก 48.08 ในไตรมาสที่ 4/2556 ส่วนค่าดัชนีความเชื่อมั่นคาดการณ์ 3 เดือนข้างหน้าอยู่ที่ระดับ 42.75 เพิ่มขึ้นจากค่าดัชนีความเชื่อมั่นปัจจุบัน แสดงให้เห็นถึง การขยายตัวของกำลังการผลิตที่เชื่อมโยงไปถึงยอดคำสั่งซื้อสินค้าที่คาดการณ์ไว้

**สินค้าคงคลัง** ค่าความเชื่อมั่นในไตรมาสที่ 1/2557 อยู่ที่ระดับ 37.67 ลดลงจาก 46.75 ไตรมาสที่ 4/2556 ส่วนค่าดัชนีความเชื่อมั่นคาดการณ์ 3 เดือนข้างหน้าอยู่ที่ระดับ 39.67 เพิ่มขึ้นจากค่าดัชนีความเชื่อมั่นปัจจุบันเพียงเล็กน้อย แสดงให้เห็นถึงการเตรียมพร้อมต่อการขยายตัวของยอดคำสั่งซื้อสินค้า จากลูกค้าที่มีโอกาสเพิ่มสูงขึ้นในไตรมาสถัดไป

**ต้นทุนการประกอบการ** ค่าความเชื่อมั่นในไตรมาสที่ 1/2557 อยู่ที่ระดับ 19.67 ลดลงจาก 36.17 ในไตรมาสที่ 4/2556 แสดงให้เห็นว่า ผู้ประกอบการสามารถควบคุมต้นทุนส่วนเพิ่มของการผลิตลงไปได้มาก ส่วนค่าดัชนีความเชื่อมั่นคาดการณ์ 3 เดือนข้างหน้าอยู่ที่ระดับ 18.50 ลดลงมาจากค่าดัชนีความเชื่อมั่นปัจจุบัน

**กำไรสุทธิ** ค่าความเชื่อมั่นในไตรมาสที่ 1/2557 อยู่ที่ระดับ 28.50 ลดลงจาก 36.17 ไตรมาสที่ 4/2556 เล็กน้อย แสดงให้เห็นว่า กำไรสุทธิลดลงไปจากไตรมาสที่ผ่านมา โดยมีแนวโน้มในค่าดัชนีความเชื่อมั่นคาดการณ์ 3 เดือนข้างหน้าอยู่ที่ระดับ 41.08 เพิ่มขึ้นจากค่าดัชนีความเชื่อมั่นปัจจุบัน ซึ่งเป็นสัดส่วนที่เป็นผลสืบเนื่องจากต้นทุนประกอบการและสินค้าคงคลัง

**การจ้างงาน** ค่าความเชื่อมั่นในไตรมาสที่ 1/2557 อยู่ที่ระดับ 39.00 เพิ่มขึ้น 34.75 ในไตรมาสที่ 4/2556 ส่วนค่าดัชนีความเชื่อมั่นภาคการณ 3 เดือนข้างหน้าอยู่ที่ระดับ 42.50 เพิ่มขึ้นจากค่าดัชนีความเชื่อมั่นปัจจุบัน เพื่อรองรับต่อการขยายตัวของสินค้าคงคลังที่จะเกิดขึ้นในอีก 3 เดือนข้างหน้า

ดัชนีความเชื่อมั่นภาคการผลิตของ SMEs แยกตามกลุ่มสาขาอุตสาหกรรมไตรมาสที่ 1/2557 ตามองค์ประกอบของปัจจัยที่กำหนด ได้แก่ ยอดคำสั่งซื้อโดยรวม ปริมาณการผลิต สินค้าคงคลัง ต้นทุนการประกอบการ กำไรสุทธิ และการจ้างงานสามารถจำแนกได้เป็น 3 กลุ่มอุตสาหกรรม ดังตารางที่ 9 ต่อไปนี้

**ตารางที่ 9** ดัชนีความเชื่อมั่นภาคการผลิตของวิสาหกิจขนาดกลางและขนาดย่อมแยกตามกลุ่มอุตสาหกรรมวิสาหการ จำแนกเป็นไตรมาสที่ 4/2556 ไตรมาสที่ 1/2557 และการคาดการณ์ 3 เดือนข้างหน้า

กลุ่มอุตสาหกรรมวิสาหการ	ไตรมาสที่ 4/2556	ไตรมาสที่ 1/2557	คาดการณ์3 เดือนข้างหน้า
<b>เครื่องจักร</b>			
1. ยอดรับคำสั่งซื้อโดยรวม	20.75	35.00	40.00
1.1 ยอดรับคำสั่งซื้อในประเทศ (ถ้ามี)	20.75	35.00	40.00
1.2 ยอดรับคำสั่งซื้อต่างประเทศ (ถ้ามี)	-	-	-
2. ปริมาณการผลิต	36.79	47.00	48.00
3. สินค้าคงคลัง	41.51	35.00	36.00
4. ต้นทุนการประกอบการ	34.91	17.00	18.00
5. กำไรสุทธิ	19.81	30.00	45.00

6. การจ้างงาน	42.45	41.00	47.00
<b>เหล็กโลหะและผลิตภัณฑ์</b>			
1. ยอดรับคำสั่งซื้อโดยรวม	42.22	41.43	38.57
1.1 ยอดรับคำสั่งซื้อในประเทศ (ถ้ามี)	42.22	41.43	38.57
1.2 ยอดรับคำสั่งซื้อต่างประเทศ (ถ้ามี)	50.00	-	-
2. ปริมาณการผลิต	45.56	50.00	47.14
3. สินค้าคงคลัง	47.78	45.71	42.86
4. ต้นทุนการประกอบการ	30.00	27.14	24.29
5. กำไรสุทธิ	41.11	32.86	44.29
6. การจ้างงาน	45.56	44.29	47.14

**ตารางที่ 9** ดัชนีความเชื่อมั่นภาคการผลิตของวิสาหกิจขนาดกลางและขนาดย่อมแยกตามกลุ่มอุตสาหกรรมวิศวกรรม จำแนกเป็นไตรมาสที่ 4/2556 ไตรมาสที่ 1/2557 และการคาดการณ์ 3 เดือนข้างหน้า (ต่อ)

กลุ่มอุตสาหกรรมวิศวกรรม	ไตรมาสที่ 4/2556	ไตรมาสที่ 1/2557	คาดการณ์ 3 เดือนข้างหน้า
<b>การผลิตยานยนต์ รถพ่วง และรถกึ่งรถพ่วง</b>			
1. ยอดรับคำสั่งซื้อโดยรวม	40.74	40.00	36.00
1.1 ยอดรับคำสั่งซื้อในประเทศ (ถ้ามี)	40.74	40.00	36.00
1.2 ยอดรับคำสั่งซื้อต่างประเทศ (ถ้ามี)	-	-	-
2. ปริมาณการผลิต	48.15	20.00	36.00
3. สินค้าคงคลัง	46.30	20.00	42.50
4. ต้นทุนการประกอบการ	37.04	30.00	23.00
5. กำไรสุทธิ	33.33	10.00	35.00

6. การจ้างงาน	53.70	20.00	40.00
<b>การผลิตเครื่องจักรใช้พลังงานไฟฟ้าและเครื่องมือไฟฟ้าฯ</b>			
1. ยอดรับคำสั่งซื้อโดยรวม	42.59	40.00	34.38
1.1 ยอดรับคำสั่งซื้อในประเทศ (ถ้ามี)	42.59	40.00	34.38
1.2 ยอดรับคำสั่งซื้อต่างประเทศ (ถ้ามี)	-	-	-
2. ปริมาณการผลิต	50.00	35.00	38.75
3. สินค้าคงคลัง	50.00	35.00	23.75
4. ต้นทุนการประกอบการ	38.89	25.00	21.25
5. กำไรสุทธิ	38.89	25.00	48.75
6. การจ้างงาน	50.00	25.00	41.25

### กลุ่มอุตสาหกรรมวิศวกรรม

**ประเภทอุตสาหกรรมเครื่องจักร** มีค่าดัชนีความเชื่อมั่นด้านยอดคำสั่งซื้อโดยรวมในไตรมาสที่ 1/2557 อยู่ที่ 35.00 ส่วนยอดคำสั่งซื้อจากต่างประเทศในไตรมาสนี้ไม่มี ปริมาณการผลิตอยู่ที่ระดับ 47.00 ด้านสินค้าคงคลังอยู่ที่ระดับ 35.00 ต้นทุนประกอบการอยู่ที่ระดับ 17.00 ด้านกำไรสุทธิ อยู่ที่ระดับ 30.00 การจ้างงานอยู่ที่ระดับ 41.00

ในภาพรวมพบว่า การคาดการณ์ใน 3 เดือนข้างหน้าจะมีค่าดัชนีความเชื่อมั่นสูงขึ้น ในองค์ประกอบดังนี้ ยอดคำสั่งซื้อในประเทศ สินค้าคงคลัง ต้นทุนประกอบการ กำไรสุทธิ และการจ้างงาน

**ประเภทอุตสาหกรรมเหล็กโลหะและผลิตภัณฑ์** มีค่าดัชนีความเชื่อมั่นด้านยอดคำสั่งซื้อโดยรวมในไตรมาสที่ 1/2557 อยู่ที่ 41.43 ปริมาณการผลิตอยู่ที่ระดับ 50.00 ด้านสินค้าคงคลังอยู่ที่ระดับ 45.71 ต้นทุนประกอบการอยู่ที่ระดับ 27.14 ด้านกำไรสุทธิ อยู่ที่ระดับ 32.86 การจ้างงานอยู่ที่ระดับ 44.29

ในภาพรวมพบว่า การคาดการณ์ใน 3 เดือนข้างหน้าจะมีค่าดัชนีความเชื่อมั่นสูงขึ้น ในองค์ประกอบดังนี้ กำไรสุทธิ และการจ้างงาน

**ประเภทอุตสาหกรรมการผลิตยานยนต์รถพ่วงและรถจักรพ่วง** มีค่าดัชนีความเชื่อมั่นด้านยอดคำสั่งซื้อโดยรวมในไตรมาสที่ 1/2557 อยู่ที่ 40.00 ส่วนยอดคำสั่งซื้อจากต่างประเทศในไตรมาสนี้ไม่มี ปริมาณการผลิตอยู่ที่ระดับ 20.00 ด้านสินค้าคงคลังอยู่ที่ระดับ 20.00 ต้นทุนประกอบการอยู่ที่ระดับ 30.00 ด้านกำไรสุทธิ อยู่ที่ระดับ 10.00 การจ้างงานอยู่ที่ระดับ 20.00

ในภาพรวมพบว่า การคาดการณ์ใน 3 เดือนข้างหน้าจะมีค่าดัชนีความเชื่อมั่นสูงขึ้นในองค์ประกอบดังนี้ สินค้าคงคลัง กำไรสุทธิ และการจ้างงาน

ประเภทอุตสาหกรรมการผลิตเครื่องจักรใช้พลังงานไฟฟ้าและเครื่องมือไฟฟ้าฯ มีค่าดัชนีความเชื่อมั่นด้านยอดคำสั่งซื้อโดยรวมในไตรมาสที่ 1/2557 อยู่ที่ 40.00 ในไตรมาสที่ผ่านมา ส่วนยอดคำสั่งซื้อจากต่างประเทศในปีนี้มี ปริมาณการผลิตอยู่ที่ระดับ 35.00 ด้านสินค้าคงคลังอยู่ที่ระดับ 35.00 ต้นทุนประกอบการอยู่ที่ระดับ 25.00 ด้านกำไรสุทธิ อยู่ที่ระดับ 25.00 การจ้างงานอยู่ที่ระดับ 25.00

ในภาพรวมพบว่า การคาดการณ์ใน 3 เดือนข้างหน้าจะมีค่าดัชนีความเชื่อมั่นสูงขึ้นในองค์ประกอบดังนี้ สินค้าคงคลัง กำไรสุทธิ และการจ้างงาน

**ตารางที่ 10** ดัชนีความเชื่อมั่นภาคการผลิตของวิสาหกิจขนาดกลางและขนาดย่อมแยกตามกลุ่มอุตสาหกรรมเบา จำแนกเป็นไตรมาสที่ 4/2556 ไตรมาสที่ 1/2557 และการคาดการณ์ 3 เดือนข้างหน้า

กลุ่มอุตสาหกรรมเบา	ไตรมาสที่ 4/2556	ไตรมาสที่ 1/2557	คาดการณ์ 3 เดือนข้างหน้า
<b>แร่โลหะ(ใช้ในการก่อสร้าง)</b>			
1. ยอดรับคำสั่งซื้อโดยรวม	35.38	40.50	30.00
1.1 ยอดรับคำสั่งซื้อในประเทศ (ถ้ามี)	35.38	40.50	30.00
1.2 ยอดรับคำสั่งซื้อต่างประเทศ (ถ้ามี)	-	-	-
2. ปริมาณการผลิต	45.38	33.50	20.00
3. สินค้าคงคลัง	50.77	34.00	30.00
4. ต้นทุนการประกอบการ	35.38	24.50	10.00
5. กำไรสุทธิ	31.54	22.50	10.00
6. การจ้างงาน	50.77	35.00	30.00
<b>เฟอร์นิเจอร์</b>			

1. ยอดรับคำสั่งซื้อโดยรวม	33.11	41.88	38.46
1.1 ยอดรับคำสั่งซื้อในประเทศ (ถ้ามี)	33.11	41.88	38.46
1.2 ยอดรับคำสั่งซื้อต่างประเทศ (ถ้ามี)	-	-	-
2. ปริมาณการผลิต	50.00	40.00	43.85
3. สินค้าคงคลัง	52.03	40.00	28.46
4. ต้นทุนการประกอบการ	35.14	17.50	15.38
5. กำไรสุทธิ	33.78	33.75	36.15
6. การจ้างงาน	50.00	41.25	36.15

### กลุ่มอุตสาหกรรมเบา

**ประเภทอุตสาหกรรมแร่โลหะ(ใช้ในการก่อสร้าง)** มีค่าดัชนีความเชื่อมั่นด้านยอดคำสั่งซื้อโดยรวมในไตรมาสที่ 1/2557 อยู่ที่ 40.50 ส่วนยอดคำสั่งซื้อจากต่างประเทศในไตรมาสนี้ไม่มี ปริมาณการผลิตอยู่ที่ระดับ 33.50 ด้านสินค้าคงคลังอยู่ที่ระดับ 34.00 ต้นทุนประกอบการอยู่ที่ระดับ 24.50 ด้านกำไรสุทธิ อยู่ที่ระดับ 22.50 การจ้างงานอยู่ที่ระดับ 35.00

ในภาพรวมพบว่า การคาดการณ์ใน 3 เดือนข้างหน้าจะมีค่าดัชนีความเชื่อมั่นลดลงในทุกองค์ประกอบ

**ประเภทอุตสาหกรรมเฟอร์นิเจอร์** มีค่าดัชนีความเชื่อมั่นด้านยอดคำสั่งซื้อโดยรวมในไตรมาสที่ 1/2557 อยู่ที่ 41.88 ส่วนยอดคำสั่งซื้อจากต่างประเทศในไตรมาสนี้ไม่มี ปริมาณการผลิตอยู่ที่ระดับ 40.00 ด้านสินค้าคงคลังอยู่ที่ระดับ 40.00 ต้นทุนประกอบการอยู่ที่ระดับ 17.50 ด้านกำไรสุทธิ อยู่ที่ระดับ 33.75 การจ้างงานอยู่ที่ระดับ 41.25

ในภาพรวมพบว่า การคาดการณ์ใน 3 เดือนข้างหน้าจะมีค่าดัชนีความเชื่อมั่นสูงขึ้นในทุกองค์ประกอบได้แก่ ปริมาณการผลิตและกำไรสุทธิ

ตารางที่ 11 ดัชนีความเชื่อมั่นภาคการผลิตของวิสาหกิจขนาดกลางและขนาดย่อมแยกตามกลุ่มอุตสาหกรรมใช้ทรัพยากรธรรมชาติ จำแนกเป็นไตรมาสที่ 4/2556 ไตรมาสที่ 1/2557 และการคาดการณ์ 3 เดือนข้างหน้า

กลุ่มอุตสาหกรรมใช้ทรัพยากรธรรมชาติ	ไตรมาสที่ 4/2556	ไตรมาสที่ 1/2557	คาดการณ์ 3 เดือนข้างหน้า
<b>ยางและผลิตภัณฑ์จากยาง</b>			
1. ยอดรับคำสั่งซื้อโดยรวม	31.32	33.08	35.45
1.1 ยอดรับคำสั่งซื้อในประเทศ (ถ้ามี)	31.32	33.08	35.45
1.2 ยอดรับคำสั่งซื้อต่างประเทศ (ถ้ามี)	-	-	-
2. ปริมาณการผลิต	51.65	38.46	40.00
3. สินค้าคงคลัง	43.96	33.85	35.45
4. ต้นทุนการประกอบการ	41.76	16.15	12.73
5. กำไรสุทธิ	39.56	21.54	35.45
6. การจ้างงาน	47.80	31.54	40.91
<b>อาหาร: กลุ่มผลิตภัณฑ์จากธัญพืช แป้ง และอาหารสำเร็จรูป</b>			
1. ยอดรับคำสั่งซื้อโดยรวม	18.89	38.18	37.50
1.1 ยอดรับคำสั่งซื้อในประเทศ (ถ้ามี)	18.89	38.18	37.50



1.2 ขอดรับคำสั่งซื้อต่างประเทศ (ถ้ามี)	-	-	-
2. ปริมาณการผลิต	36.67	39.09	48.33
3. สินค้าคงคลัง	40.00	36.36	44.17
4. ต้นทุนการประกอบการ	45.56	9.09	16.67
5. กำไรสุทธิ	24.44	23.64	53.33
6. การจ้างงาน	37.78	37.27	40.00

ตารางที่ 11 ดัชนีความเชื่อมั่นภาคการผลิตของวิสาหกิจขนาดกลางและขนาดย่อมแยกตามกลุ่มอุตสาหกรรมใช้ทรัพยากรธรรมชาติ จำแนกเป็นไตรมาสที่ 4/2556 ไตรมาสที่ 1/2557 และการคาดการณ์ 3 เดือนข้างหน้า (ต่อ)

กลุ่มอุตสาหกรรมใช้ทรัพยากรธรรมชาติ	ไตรมาสที่ 4/2556	ไตรมาสที่ 1/2557	คาดการณ์ 3 เดือนข้างหน้า
<b>อาหาร: กลุ่มผลิตภัณฑ์จากสัตว์น้ำ</b>			
1. ขอดรับคำสั่งซื้อโดยรวม	55.56	35.83	30.00
1.1 ขอดรับคำสั่งซื้อในประเทศ (ถ้ามี)	55.56	35.83	30.00
1.2 ขอดรับคำสั่งซื้อต่างประเทศ (ถ้ามี)	-	-	-
2. ปริมาณการผลิต	60.00	41.67	30.00
3. สินค้าคงคลัง	46.67	38.33	35.00
4. ต้นทุนการประกอบการ	33.33	20.83	20.00
5. กำไรสุทธิ	54.44	32.50	25.00
6. การจ้างงาน	50.00	40.83	35.00
<b>ผลิตภัณฑ์จากไม้</b>			
1. ขอดรับคำสั่งซื้อโดยรวม	37.70	31.79	42.50
1.1 ขอดรับคำสั่งซื้อในประเทศ (ถ้ามี)	37.90	31.79	42.50

1.2 ยอดรับคำสั่งซื้อต่างประเทศ (ถ้ามี)	16.67	-	-
2. ปริมาณการผลิต	51.61	42.50	46.79
3. สินค้าคงคลัง	50.00	40.71	52.86
4. ต้นทุนการประกอบการ	34.68	21.07	17.14
5. กำไรสุทธิ	40.32	32.50	40.36
6. การจ้างงาน	52.42	43.57	47.86

### กลุ่มอุตสาหกรรมใช้ทรัพยากรธรรมชาติ

**ประเภทอุตสาหกรรมยางและผลิตภัณฑ์จากยาง** มีค่าดัชนีความเชื่อมั่นด้านยอดคำสั่งซื้อโดยรวมไตรมาสที่ 1/2557 อยู่ที่ 33.08 ส่วนยอดคำสั่งซื้อจากต่างประเทศในปีไตรมาสไม่มี ปริมาณการผลิตอยู่ที่ระดับ 38.46 ด้านสินค้าคงคลังอยู่ที่ระดับ 33.85 ต้นทุนประกอบการอยู่ที่ระดับ 16.15 ด้านกำไรสุทธิ อยู่ที่ระดับ 21.54 การจ้างงานอยู่ที่ระดับ 31.54

ในภาพรวมพบว่า การคาดการณ์ใน 3 เดือนข้างหน้าจะมีค่าดัชนีความเชื่อมั่นสูงขึ้น ในองค์ประกอบได้แก่ ยอดคำสั่งซื้อในประเทศ ปริมาณการผลิต สินค้าคงคลัง กำไรสุทธิ และการจ้างงาน

**ประเภทอุตสาหกรรมอาหาร: กลุ่มผลิตภัณฑ์จากธัญพืช แป้ง และอาหารสำเร็จรูป** มีค่าดัชนีความเชื่อมั่นด้านยอดคำสั่งซื้อโดยรวมในไตรมาสที่ 1/2557 อยู่ที่ 38.18 ส่วนยอดคำสั่งซื้อจากต่างประเทศในปีไตรมาสนี้ไม่มี ปริมาณการผลิตอยู่ที่ระดับ 39.09 ด้านสินค้าคงคลังอยู่ที่ระดับ 36.36 ต้นทุนประกอบการอยู่ที่ระดับ 9.09 ด้านกำไรสุทธิ อยู่ที่ระดับ 23.64 การจ้างงานอยู่ที่ระดับ 37.27

ในภาพรวมพบว่า การคาดการณ์ใน 3 เดือนข้างหน้าจะมีค่าดัชนีความเชื่อมั่นสูงขึ้น ในองค์ประกอบได้แก่ ปริมาณการผลิต สินค้าคงคลัง ต้นทุนประกอบการ กำไรสุทธิ และการจ้างงาน

**ประเภทอุตสาหกรรมอาหาร: กลุ่มผลิตภัณฑ์จากสัตว์น้ำ** มีค่าดัชนีความเชื่อมั่นด้านยอดคำสั่งซื้อโดยรวมในไตรมาสที่ 1/2557 อยู่ที่ 35.83 ส่วนยอดคำสั่งซื้อจากต่างประเทศในไตรมาสนี้ไม่มี ปริมาณการผลิตอยู่ที่ระดับ 41.67 ด้านสินค้าคงคลังอยู่ที่ระดับ 38.33 ต้นทุนประกอบการอยู่ที่ระดับ 20.83 ด้านกำไรสุทธิ อยู่ที่ระดับ 32.50 การจ้างงานอยู่ที่ระดับ 40.83

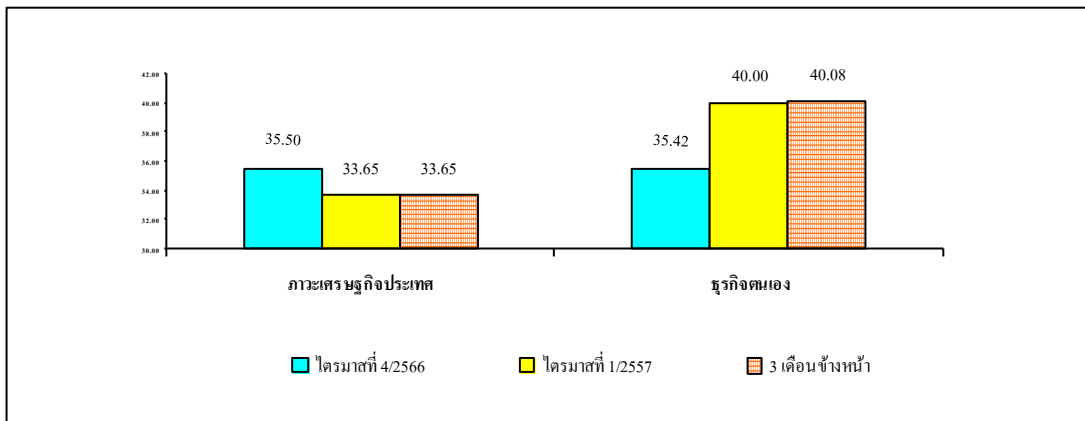
ในภาพรวมพบว่า การคาดการณ์ใน 3 เดือนข้างหน้าจะมีค่าดัชนีความเชื่อมั่นลดลงในองค์ประกอบ

**ประเภทอุตสาหกรรมผลิตภัณฑ์จากไม้** มีค่าดัชนีความเชื่อมั่นด้านยอดคำสั่งซื้อโดยรวมในไตรมาสที่ 1/2557 อยู่ที่ 31.79 ในไตรมาสที่ผ่านมาไม่มียอดคำสั่งซื้อจากต่างประเทศ ปริมาณการผลิตอยู่ที่ระดับ 42.50 ด้านสินค้าคงคลังอยู่ที่ระดับ 40.71 ต้นทุนประกอบการอยู่ที่ระดับ 21.07 ด้านกำไรสุทธิ อยู่ที่ระดับ 32.50 การจ้างงานอยู่ที่ระดับ 43.57

ในภาพรวมพบว่า การคาดการณ์ใน 3 เดือนข้างหน้าจะมีค่าดัชนีความเชื่อมั่นสูงขึ้นในองค์ประกอบได้แก่ ยอดคำสั่งซื้อในประเทศ ปริมาณการผลิต สินค้าคงคลัง กำไรสุทธิ และการจ้างงาน

6. ดัชนีความเชื่อมั่นภาคการผลิตต่อภาวะเศรษฐกิจประเทศและธุรกิจตนเองของวิสาหกิจขนาดกลางและขนาดย่อมในไตรมาสที่ 1/2557

ภาพที่ 5 ดัชนีความเชื่อมั่นภาคการผลิตต่อภาวะเศรษฐกิจประเทศและธุรกิจตนเอง เปรียบเทียบไตรมาสที่ 4/2556 กับไตรมาสที่ 1/2557 และการคาดการณ์ 3 เดือนข้างหน้า



ตารางที่ 12 ดัชนีความเชื่อมั่นภาคการผลิตของผู้ประกอบการ SMEs ในภูมิภาคภาคใต้ต่อภาวะเศรษฐกิจประเทศและธุรกิจตนเอง เปรียบเทียบไตรมาสที่ 4/2556 กับไตรมาสที่ 1/2557 และการคาดการณ์ 3 เดือนข้างหน้า

ดัชนี	รายไตรมาส		
	ไตรมาสที่ 4/2556	ไตรมาสที่ 1/2557	คาดการณ์ 3 เดือนข้างหน้า
ภาวะเศรษฐกิจประเทศ	35.50	33.65	33.65
ธุรกิจตนเอง	35.42	40.00	40.08

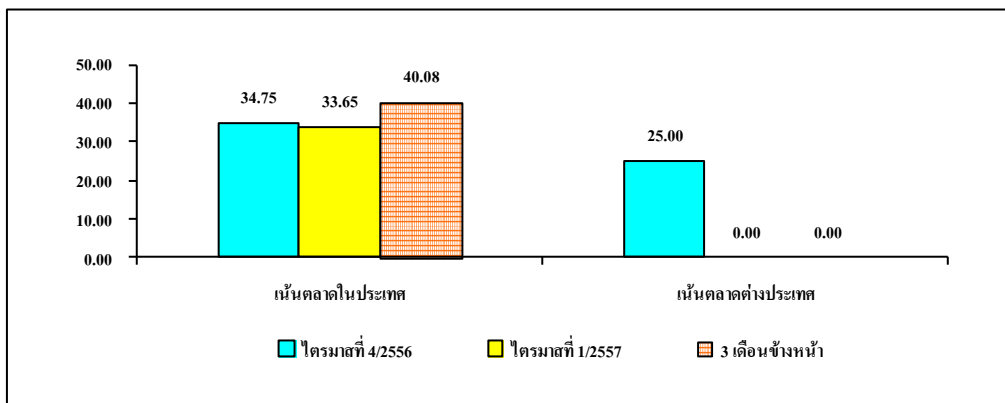
จากภาพที่ 6 และตารางที่ 12 แสดงดัชนีความเชื่อมั่นของผู้ประกอบการ SMEs ภาคการผลิตในไตรมาสที่ 1/2557 ต่อภาวะเศรษฐกิจของประเทศค่าดัชนีความเชื่อมั่นอยู่ที่ระดับ 33.65 ลดลงเล็กน้อยจากไตรมาสที่ 4/2556 ส่วนค่าดัชนีความเชื่อมั่นภาคการณ้ 3 เดือนข้างหน้า อยู่ที่ระดับ 33.65

ส่วนดัชนีความเชื่อมั่นธุรกิจของตนเองในไตรมาสที่ 1/2557 อยู่ที่ระดับ 40.00 เพิ่มขึ้นจากไตรมาสที่ 4/2556 ส่วนค่าดัชนีความเชื่อมั่นภาคการณ้ 3 เดือนข้างหน้า อยู่ที่ระดับ 40.08

### 7. ดัชนีความเชื่อมั่นภาคการผลิตของวิสาหกิจขนาดกลางและขนาดย่อมจำแนกตามการส่งออก

ดัชนีความเชื่อมั่นภาคการผลิตของวิสาหกิจขนาดกลางและขนาดย่อมจำแนกตามร้อยละของการส่งออกต่อยอดขาย แบ่งออกเป็น 2 กลุ่ม คือ กลุ่มที่เน้นตลาดภายในประเทศ กับกลุ่มที่เน้นตลาดต่างประเทศ ดังภาพที่ 6 และรายละเอียดเพิ่มเติมในตารางที่ 13

ภาพที่ 6 ดัชนีสัดส่วนการส่งออกต่อยอดขายเปรียบเทียบไตรมาสที่ 4/2556 กับไตรมาสที่ 1/2557 และการคาดการณ้ 3 เดือนข้างหน้า



ตารางที่ 13 ดัชนีความเชื่อมั่นภาคการผลิตของวิสาหกิจขนาดกลางและขนาดย่อมจำแนกตามร้อยละของการส่งออกต่อยอดขายเปรียบเทียบไตรมาสที่ 4/2556 กับไตรมาสที่ 1/2557 และการคาดการณ้ 3 เดือนข้างหน้า

ดัชนี	รายไตรมาส		
	ไตรมาสที่ 4/2556	ไตรมาสที่ 1/2557	การณ้ 3 เดือนข้างหน้า
เน้นตลาดภายในประเทศ	34.75	33.65	40.08

เน้นตลาดต่างประเทศ	25.00	-	-
--------------------	-------	---	---

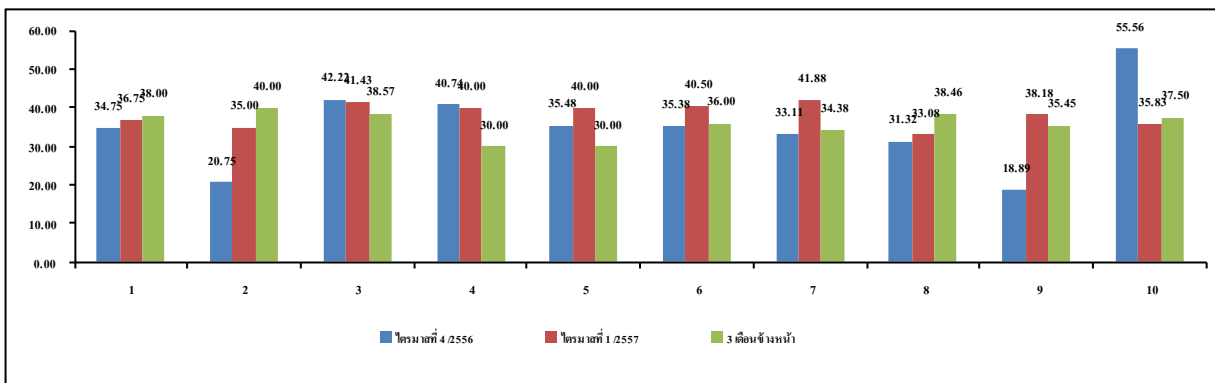
เมื่อพิจารณาค่าดัชนีความเชื่อมั่นผู้ประกอบการ SMEs ภาคการผลิตต่อยอดขายเป็นดังนี้

**กลุ่มที่เน้นตลาดภายในประเทศ** พบว่า ค่าดัชนีความเชื่อมั่นปัจจุบันไตรมาสที่ 1/2557 อยู่ที่ระดับ 33.65 ลดลงจาก 34.75 ในไตรมาสที่ผ่านมา ส่วนค่าดัชนีความเชื่อมั่นคาดการณ์ 3 เดือนข้างหน้าอยู่ที่ระดับ 40.08

**กลุ่มที่เน้นตลาดต่างประเทศ** พบว่า ค่าความเชื่อมั่นในไตรมาสที่ 1/2557 และการคาดการณ์ 3 เดือนข้างหน้า ไม่มีการให้ข้อมูลในส่วนนี้

ดัชนีความเชื่อมั่นภาคการผลิตของวิสาหกิจขนาดกลางและขนาดย่อมจำแนกตามร้อยละของการส่งออกต่อยอดขายแยกตามประเภทอุตสาหกรรมที่จำหน่ายภายในประเทศ เปรียบเทียบไตรมาสที่ 4/2556 กับไตรมาสที่ 1/2557 และการคาดการณ์ 3 เดือนข้างหน้า ดังภาพที่ 7 และรายละเอียดเพิ่มเติมในตารางที่ 14

**ภาพที่ 7** ดัชนีสัดส่วนการส่งออกต่อยอดขายเน้นตลาดภายในประเทศเปรียบเทียบไตรมาสที่ 4/2556 กับไตรมาสที่ 1/2557 และการคาดการณ์ 3 เดือนข้างหน้า



#### หมายเหตุ

1 = เครื่องจักร

3 = แร่โลหะ(ใช้ในการก่อสร้าง)

5 = การผลิตยานยนต์ รถพ่วง และรถกึ่งรถพ่วง

7 = อาหาร: กลุ่มผลิตภัณฑ์จากธัญพืช แป้ง และอาหารสัตว์สำเร็จรูป

9 = การผลิตเครื่องจักรใช้พลังงานไฟฟ้าและเครื่องมือไฟฟ้า

2 = เหล็ก โลหะและผลิตภัณฑ์

4 = เฟอร์นิเจอร์

6 = ยางและผลิตภัณฑ์จากยาง

8 = อาหาร: กลุ่มผลิตภัณฑ์จากสัตว์น้ำ

10 = ผลิตภัณฑ์จากไม้

**ตารางที่ 14** ดัชนีความเชื่อมั่นภาคการผลิตของ SMEs จำแนกตามร้อยละของการส่งออกต่อยอดขายแยกตามประเภทอุตสาหกรรมที่จำหน่ายภายในประเทศ เปรียบเทียบไตรมาสที่ 4/2556 เปรียบเทียบกับไตรมาสที่ 1/2557 และการคาดการณ์ฯ 3 เดือนข้างหน้า

ดัชนีสัดส่วนการส่งออกต่อยอดขาย	รายไตรมาส		
	ไตรมาสที่ 4/2556	ไตรมาสที่ 1/2557	คาดการณ์ 3 เดือนข้างหน้า
<b>เน้นตลาดภายในประเทศ</b>	<b>34.75</b>	<b>36.75</b>	<b>38.00</b>
1. เครื่องจักร	20.75	35.00	40.00
2. เหล็กโลหะและผลิตภัณฑ์	42.22	41.43	38.57
3. แร่โลหะ	40.74	40.00	30.00
4. เพอร์นิเจอร์	35.48	40.00	30.00
5. การผลิตยานยนต์ รถพ่วงและรถกึ่งรถพ่วง	35.38	40.50	36.00
6. ยางและผลิตภัณฑ์จากยาง	33.11	41.88	34.38
7. อาหาร:กลุ่มผลิตภัณฑ์จากธัญพืช แป้ง และอาหารสัตว์สำเร็จรูป	31.32	33.08	38.46
8. อาหาร:กลุ่มผลิตภัณฑ์จากสัตว์น้ำ	18.89	38.18	35.45
9. การผลิตเครื่องจักรใช้พลังงานไฟฟ้าและเครื่องมือไฟฟ้าฯ	55.56	35.83	37.50
10. ผลิตภัณฑ์จากไม้	37.90	31.79	42.50

**ประเภทอุตสาหกรรมเครื่องจักร** ค่าดัชนีความเชื่อมั่นยอดขายในประเทศ ไตรมาสที่ 1/2557 อยู่ที่ระดับ 35.00 เพิ่มขึ้นจากไตรมาสที่ผ่านมา ส่วนค่าดัชนีความเชื่อมั่นคาดการณ์ 3 เดือนข้างหน้าอยู่ที่ระดับ 40.00

**ประเภทอุตสาหกรรมเหล็กโลหะและผลิตภัณฑ์** ค่าดัชนีความเชื่อมั่นยอดขายในประเทศ ไตรมาสที่ 1/2557 อยู่ที่ระดับ 41.43 ลดลงจากไตรมาสที่ผ่านมา ส่วนค่าดัชนีความเชื่อมั่นคาดการณ์ 3 เดือนข้างหน้าอยู่ที่ระดับ 38.57

**ประเภทอุตสาหกรรมแร่โลหะ** ค่าดัชนีความเชื่อมั่นยอดขายในประเทศ ไตรมาสที่ 1/2557 อยู่ที่ระดับ 40.00 ลดลงจากไตรมาสที่ 4/2556 ส่วนค่าดัชนีความเชื่อมั่นคาดการณ์ 3 เดือนข้างหน้าอยู่ที่ระดับ 30.00

**ประเภทอุตสาหกรรมเฟอร์นิเจอร์** ค่าดัชนีความเชื่อมั่นยอดขายในประเทศ ไตรมาสที่ 1/2557 อยู่ที่ระดับ 40.00 เพิ่มขึ้นจากไตรมาสที่ผ่านมา ส่วนค่าดัชนีความเชื่อมั่นภาคการณ 3 เดือนข้างหน้าอยู่ที่ระดับ 30.00

**ประเภทอุตสาหกรรมการผลิตยานยนต์รถพวงและรถกึ่งรถพวง** ค่าดัชนีความเชื่อมั่นยอดขายในประเทศ ไตรมาสที่ 1/2557 อยู่ที่ระดับ 40.50 เพิ่มขึ้นจากไตรมาสที่ผ่านมา ส่วนค่าดัชนีความเชื่อมั่นภาคการณ 3 เดือนข้างหน้าอยู่ที่ระดับ 36.00

**ประเภทอุตสาหกรรมยางและผลิตภัณฑ์จากยาง** ค่าดัชนีความเชื่อมั่นยอดขายในประเทศ ไตรมาสที่ 1/2557 อยู่ที่ระดับ 41.88 เพิ่มขึ้น ลดลงจากไตรมาสที่ผ่านมา ส่วนค่าดัชนีความเชื่อมั่นภาคการณ 3 เดือนข้างหน้าอยู่ที่ระดับ 34.38

**ประเภทอุตสาหกรรมอาหาร:กลุ่มผลิตภัณฑ์จากธัญพืช แป้ง และอาหารสัตว์สำเร็จรูป** ค่าดัชนีความเชื่อมั่นยอดขายในประเทศ ไตรมาสที่ 1/2557 อยู่ที่ระดับ 33.08 เพิ่มขึ้นจากไตรมาสที่ 4/2556 ส่วนค่าดัชนีความเชื่อมั่นภาคการณ 3 เดือนข้างหน้าอยู่ที่ระดับ 38.46

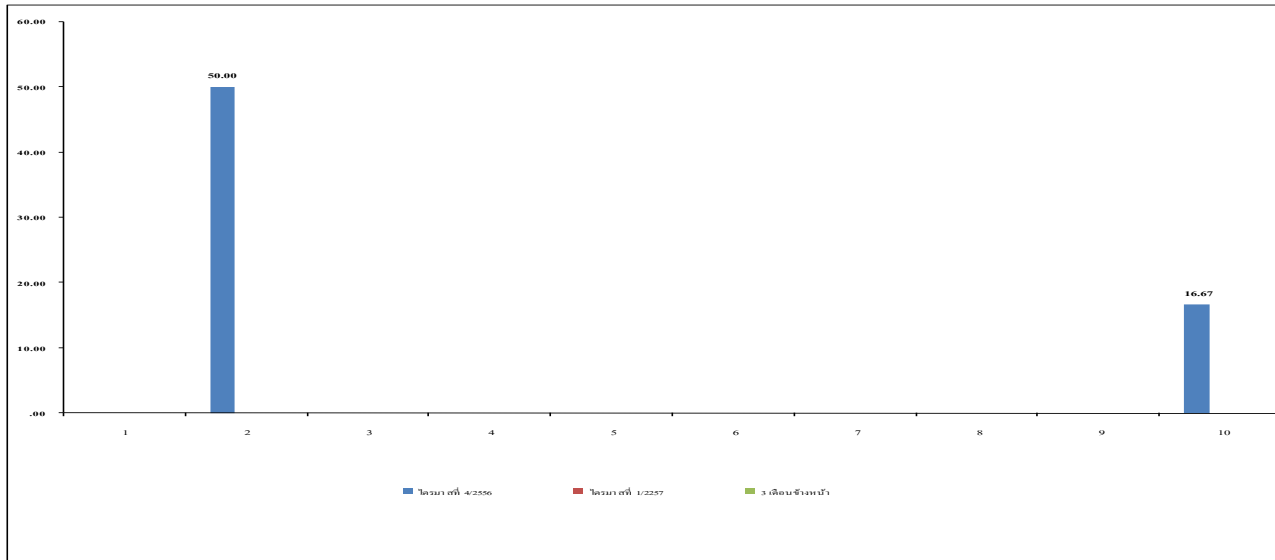
**ประเภทอุตสาหกรรมอาหาร:กลุ่มผลิตภัณฑ์จากสัตว์น้ำ** ค่าดัชนีความเชื่อมั่นยอดขายในประเทศ ไตรมาสที่ 1/2557 อยู่ที่ระดับ 38.18 เพิ่มขึ้นจากไตรมาสที่ 4/2556 ส่วนค่าดัชนีความเชื่อมั่นภาคการณ 3 เดือนข้างหน้าอยู่ที่ระดับ 35.45

**ประเภทอุตสาหกรรมการผลิตเครื่องจักรใช้พลังงานไฟฟ้าและเครื่องมือไฟฟ้า** ค่าดัชนีความเชื่อมั่นยอดขายในประเทศ ไตรมาสที่ 1/2557 อยู่ที่ระดับ 35.83 ลดลงจากไตรมาสที่ 4/2556 ส่วนค่าดัชนีความเชื่อมั่นภาคการณ 3 เดือนข้างหน้าอยู่ที่ระดับ 37.50

**ประเภทอุตสาหกรรมผลิตภัณฑ์ไม้** ค่าดัชนีความเชื่อมั่นยอดขายในประเทศ ไตรมาสที่ 1/2557 อยู่ที่ระดับ 31.79 ลดลงจากไตรมาสที่ 4/2556 ส่วนค่าดัชนีความเชื่อมั่นภาคการณ 3 เดือนข้างหน้าอยู่ที่ระดับ 42.50

เมื่อพิจารณาดัชนีความเชื่อมั่นภาคการผลิตของ SMEs จำแนกตามร้อยละของการส่งออกต่อยอดขายแยกตามสาขาที่มีการส่งออก เปรียบเทียบไตรมาสที่ 4/2556 กับไตรมาสที่ 1/2557 และการคาดการณ์อีก 3 เดือนข้างหน้า ดังภาพที่ 8 และตารางที่ 15

**ภาพที่ 8** ดัชนีสัดส่วนการส่งออกต่อยอดขาย เน้นตลาดต่างประเทศ เปรียบเทียบไตรมาสที่ 4/2556 ไตรมาสที่ 1/2557 และการคาดการณ์อีก 3 เดือนข้างหน้า



#### หมายเหตุ

1 = เครื่องจักร

3 = แร่โลหะ(ใช้ในการก่อสร้าง)

5 = การผลิตยานยนต์ รถพ่วง และรถกึ่งรถพ่วง

7 = อาหาร: กลุ่มผลิตภัณฑ์จากธัญพืช แป้ง และอาหารสัตว์สำเร็จรูป

9 = การผลิตเครื่องจักรใช้พลังงานไฟฟ้าและเครื่องมือไฟฟ้า

2 = เหล็กโลหะและผลิตภัณฑ์

4 = เฟอร์นิเจอร์

6 = ยางและผลิตภัณฑ์จากยาง

8 = อาหาร: กลุ่มผลิตภัณฑ์จากสัตว์น้ำ

10 = ผลิตภัณฑ์จากไม้



ตารางที่ 15 ดัชนีความเชื่อมั่นภาคการผลิตของ SMEs จำแนกตามร้อยละของการส่งออกต่อยอดขายแยกตามสาขาที่มีการส่งออก เปรียบเทียบไตรมาสที่ 4/2556 กับไตรมาสที่ 1/2557 และการคาดการณ์อีก 3 เดือนข้างหน้า

ดัชนีสัดส่วนการส่งออกต่อยอดขาย	รายไตรมาส		
	ไตรมาสที่ 4/2556	ไตรมาสที่ 1/2557	คาดการณ์ 3 เดือนข้างหน้า
เน้นตลาดต่างประเทศ	25.00	-	-
1.เครื่องจักร	-	-	-
2. เหล็กโลหะและผลิตภัณฑ์	50.00	-	-
3. แร่โลหะ	-	-	-
4. เพอร์นิเจอร์	-	-	-
5. การผลิตยานยนต์ รถพ่วงและรถกึ่งรถพ่วง	-	-	-
6. ยางและผลิตภัณฑ์จากยาง	-	-	-
7. อาหาร:กลุ่มผลิตภัณฑ์จากพืช แป้ง และอาหารสัตว์สำเร็จรูป	-	-	-
8. อาหาร:กลุ่มผลิตภัณฑ์จากสัตว์น้ำ	-	-	-
9. การผลิตเครื่องจักรใช้พลังงานไฟฟ้าและเครื่องมือไฟฟ้าฯ	-	-	-
10. ผลิตภัณฑ์จากไม้	16.67	-	-

\*\*เนื่องด้วยมีผู้ประกอบการที่ตอบแบบสำรวจมีจำนวน 5 รายที่ตอบไตรมาส 4/2556 โดยในไตรมาสที่ 1/2557 ไม่มีผู้ให้ข้อมูลในส่วนนี้

ภาพที่ 8 และจากตารางที่ 15 แสดงให้เห็นว่า สำหรับค่าดัชนีความเชื่อมั่นของผู้ประกอบการ SMEs ภาคการผลิตที่เน้นตลาดต่างประเทศ พบว่า ในไตรมาสปัจจุบันไม่มีผู้ให้ข้อมูลในส่วนนี้ ซึ่งเป็นผลสืบเนื่องจากไตรมาสก่อนหน้าที่ปริมาณการส่งออกไปยังต่างประเทศนั้นมีปริมาณน้อยมาก

## 8. องค์กรปกครองส่วนท้องถิ่นที่ส่งผลกระทบต่อการดำเนินงานของกิจการในภาคการผลิตของวิสาหกิจขนาดกลางและขนาดย่อม ภูมิภาคภาคใต้ ไตรมาสที่ 1/2557

องค์กรปกครองส่วนท้องถิ่นที่เป็นปัจจัยที่ส่งผลกระทบต่อการดำเนินงานของกิจการในไตรมาสที่ 1/2557 เมื่อเปรียบเทียบกับไตรมาสที่ 4/2556 ต่อการดำเนินงานของกิจการในปัจจุบันและคาดการณ์ 3 เดือนข้างหน้าของผู้ประกอบการภาคการผลิตในภาคใต้ รายละเอียด ดังตารางที่ 16

ตารางที่ 16 องค์กรปกครองส่วนท้องถิ่นที่ส่งผลกระทบต่อการดำเนินงานของกิจการในภาคการผลิตของวิสาหกิจขนาดกลางและขนาดย่อม ภูมิภาคภาคใต้ เปรียบเทียบไตรมาสที่ 4/2556 กับไตรมาสที่ 1/2557 และการคาดการณ์อีก 3 เดือนข้างหน้า

ปัจจัยที่มีผลต่อกิจการ	รายได้ไตรมาส			นัยต่อ อุตสาหกรรม
	ไตรมาสที่ 4/2556	ไตรมาสที่ 1/2557	คาดการณ์3 เดือนข้างหน้า	
1. ระดับราคาน้ำมันและค่าขนส่ง	2.30	2.57	2.72	มาก
2. ราคาต้นทุนสินค้า / ค่าแรงงาน	2.08	2.62	2.74	มาก
3. อัตราแลกเปลี่ยน	0.42	0.56	0.58	ไม่กระทบ
4. อัตราดอกเบี้ยเงินกู้	0.71	0.96	1.06	น้อย
5. สภาวะเศรษฐกิจโลก	1.19	1.34	1.39	น้อย
6. สภาวะเศรษฐกิจในประเทศและอำนาจซื้อของประชาชน	1.83	2.01	2.20	ปานกลาง
7. การหดตัวของความต้องการสินค้าและบริการ	2.01	2.35	2.41	มาก
8. การแข่งขันในตลาด	2.38	2.46	2.53	มาก
9. คุณภาพของบริการสาธารณูปโภค	1.70	2.38	2.53	มาก
10. สถานการณ์ทางการเมืองที่มีต่อกิจการ	1.41	1.83	1.85	ปานกลาง
11. มาตรการในด้านต่างๆ ของรัฐบาลต่อกิจการ	1.53	0.99	1.01	น้อย

**\*\*การให้ความหมายของระดับผลกระทบ: นัยต่ออุตสาหกรรม\*\***

0-0.75 = ไม่กระทบ

0.76-1.50 = กระทบน้อย

1.51-2.25 = กระทบปานกลาง

2.26-3.00 = กระทบมาก

ราคาน้ำมันและค่าขนส่ง เป็นปัจจัยที่มีผลกระทบต่อการดำเนินงานของธุรกิจ SMEs ระดับมากในไตรมาสที่ 1/2557 ซึ่งเปรียบเทียบกับไตรมาสที่ 4/2556 ผลกระทบต่อกิจการเพิ่มขึ้นส่วนการคาดการณ์ 3 เดือนข้างหน้ามีการเปลี่ยนแปลงเพิ่มขึ้นเล็กน้อยจากไตรมาสปัจจุบัน

**ต้นทุนสินค้าและค่าแรงงาน** เป็นปัจจัยที่มีผลกระทบต่อการดำเนินกิจการของธุรกิจ SMEs ระดับมากใน ไตรมาสที่ 1/2557 ซึ่งเปรียบเทียบกับไตรมาสที่ 4/2556 ผลกระทบต่อกิจการเพิ่มขึ้น ส่วนการคาดการณ์ 3 เดือนข้างหน้ามีการเปลี่ยนแปลงเพิ่มขึ้นเล็กน้อยจากไตรมาสปัจจุบัน

**อัตราแลกเปลี่ยน** เป็นปัจจัยที่มีผลกระทบต่อการดำเนินกิจการของธุรกิจ SMEs แล้วไม่ส่งผลกระทบในไตรมาสที่ 1/2557 ซึ่งเปรียบเทียบกับไตรมาสที่ 4/2556 ผลกระทบต่อกิจการเพิ่มขึ้น ส่วนการคาดการณ์ 3 เดือนข้างหน้ามีการเปลี่ยนแปลงเพิ่มขึ้นเล็กน้อยจากไตรมาสปัจจุบัน

**อัตราดอกเบี้ย** เป็นปัจจัยที่มีผลกระทบต่อการดำเนินกิจการของธุรกิจ SMEs ระดับน้อยในไตรมาสที่ 1/2557 ซึ่งเปรียบเทียบกับไตรมาสที่ 4/2556 ผลกระทบต่อกิจการเพิ่มขึ้น ส่วนการคาดการณ์ 3 เดือนข้างหน้ามีการเปลี่ยนแปลงเพิ่มขึ้นจากไตรมาสปัจจุบัน

**สถานะเศรษฐกิจโลก** เป็นปัจจัยที่มีผลกระทบต่อการดำเนินกิจการของธุรกิจ SMEs ระดับน้อย ในไตรมาสที่ 1/2557 ซึ่งเปรียบเทียบกับไตรมาสที่ 4/2556 ผลกระทบต่อกิจการเพิ่มขึ้น ในขณะที่การคาดการณ์ 3 เดือนข้างหน้าเพิ่มขึ้นเพียงเล็กน้อยจากไตรมาส 1/2557

**สถานะเศรษฐกิจในประเทศและอำนาจซื้อของประชาชน** เป็นปัจจัยที่มีผลกระทบต่อการดำเนินกิจการของธุรกิจ SMEs ระดับปานกลางในไตรมาสที่ 1/2557 ซึ่งเปรียบเทียบกับไตรมาสที่ 4/2556 ผลกระทบต่อกิจการเพิ่มขึ้น ในขณะที่การคาดการณ์ 3 เดือนข้างหน้าเปลี่ยนแปลงเพิ่มขึ้นไปจากไตรมาสที่ 1/2557

**การหดตัวของความต้องการสินค้าและบริการ** เป็นปัจจัยที่มีผลกระทบต่อการดำเนินกิจการของธุรกิจ SMEs ระดับมาก ในไตรมาสที่ 1/2557 ซึ่งเปรียบเทียบกับไตรมาสที่ 4/2556 ผลกระทบต่อเพิ่มขึ้น ในขณะที่การคาดการณ์ 3 เดือนข้างหน้าเพิ่มขึ้นจากไตรมาส 1/2557

**การแข่งขันในตลาด** เป็นปัจจัยที่มีผลกระทบต่อการดำเนินกิจการของธุรกิจ SMEs ระดับมาก ในไตรมาสที่ 1/2557 ซึ่งเปรียบเทียบกับไตรมาสที่ 4/2556 ผลกระทบต่อเพิ่มขึ้น ในขณะที่การคาดการณ์ 3 เดือนข้างหน้าเพิ่มขึ้นจากไตรมาส 1/2557

**คุณภาพของบริการสาธารณสุขโลก** เป็นปัจจัยที่มีผลกระทบต่อการดำเนินกิจการของธุรกิจ SMEs ระดับมาก ในไตรมาสที่ 1/2557 ซึ่งเปรียบเทียบกับไตรมาสที่ 4/2556 ผลกระทบต่อเพิ่มขึ้น ในขณะที่การคาดการณ์ 3 เดือนข้างหน้าเพิ่มขึ้นจากไตรมาส 1/2557

**สถานการณ์ทางการเมือง** เป็นปัจจัยที่มีผลกระทบต่อการดำเนินกิจการของธุรกิจ SMEs ระดับปานกลางในไตรมาสที่ 1/2557 ซึ่งเปรียบเทียบกับไตรมาสที่ 4/2556 ผลกระทบต่อกิจการเพิ่มขึ้น ในขณะที่การคาดการณ์ 3 เดือนข้างหน้าเพิ่มขึ้นเล็กน้อยไปจากไตรมาส 1/2557

**มาตรการส่งเสริมธุรกิจ SMEs ของรัฐบาล** เป็นปัจจัยที่มีผลกระทบต่อการดำเนินกิจการของธุรกิจ SMEs ระดับน้อยในไตรมาสที่ 1/2557 ซึ่งเปรียบเทียบกับไตรมาสที่ 4/2556 ผลกระทบต่อกิจการลดลง ในขณะที่การคาดการณ์ 3 เดือนข้างหน้าเพิ่มขึ้นไปจากไตรมาส 1/2557



## ภาคผนวก

## ประเภทอุตสาหกรรม \* จังหวัดที่เก็บข้อมูล Crosstabulation

			จังหวัดที่เก็บข้อมูล				Total
			สงขลา	นครศรีธรรมราช	สตูล	สุราษฎร์ธานี	
ประเภท อุตสาหกรรม	เครื่องจักร	Count	9	15	12	14	50
		% within ประเภท อุตสาหกรรม	18.0%	30.0%	24.0%	28.0%	100.0%
		% of Total	1.5%	2.5%	2.0%	2.3%	8.3%
เหล็กโลหะและ ผลิตภัณฑ์ขั้นมูลฐาน	Count	10	8	8	9	35	
		% within ประเภท อุตสาหกรรม	28.6%	22.9%	22.9%	25.7%	100.0%
		% of Total	1.7%	1.3%	1.3%	1.5%	5.8%
การผลิตยานยนต์ รถพ่วง และรถกึ่งรถพ่วง	Count	1	1	1	2	5	
		% within ประเภท อุตสาหกรรม	20.0%	20.0%	20.0%	40.0%	100.0%
		% of Total	.2%	.2%	.2%	.3%	.8%
การผลิตเครื่องจักรใช้ พลังงาน ไฟฟ้าและ เครื่องมือไฟฟ้าฯ	Count	2	2	2	4	10	
		% within ประเภท อุตสาหกรรม	20.0%	20.0%	20.0%	40.0%	100.0%
		% of Total	.3%	.3%	.3%	.7%	1.7%
แร่โลหะ	Count	26	29	18	27	100	
		% within ประเภท อุตสาหกรรม	26.0%	29.0%	18.0%	27.0%	100.0%
		% of Total	4.3%	4.8%	3.0%	4.5%	16.7%
เฟอร์นิเจอร์	Count	22	20	20	18	80	
		% within ประเภท อุตสาหกรรม	27.5%	25.0%	25.0%	22.5%	100.0%
		% of Total	3.7%	3.3%	3.3%	3.0%	13.3%
ยางและผลิตภัณฑ์จาก ยาง	Count	15	18	11	21	65	
		% within ประเภท อุตสาหกรรม	23.1%	27.7%	16.9%	32.3%	100.0%
		% of Total	2.5%	3.0%	1.8%	3.5%	10.8%
อาหาร:กลุ่มผลิตภัณฑ์ จากธัญพืช แป้ง และ อาหารสัตว์สำเร็จรูป	Count	18	12	10	15	55	
		% within ประเภท อุตสาหกรรม	32.7%	21.8%	18.2%	27.3%	100.0%

	% of Total	3.0%	2.0%	1.7%	2.5%	9.2%
อาหาร:กลุ่มผลิตภัณฑ์ จากสัตว์น้ำ	Count	10	20	15	15	60
	% within ประเภท อุตสาหกรรม	16.7%	33.3%	25.0%	25.0%	100.0%
	% of Total	1.7%	3.3%	2.5%	2.5%	10.0%
ผลิตภัณฑ์จากไม้	Count	33	35	33	39	140
	% within ประเภท อุตสาหกรรม	23.6%	25.0%	23.6%	27.9%	100.0%
	% of Total	5.5%	5.8%	5.5%	6.5%	23.3%
Total	Count	146	160	130	164	600
	% within ประเภท อุตสาหกรรม	24.3%	26.7%	21.7%	27.3%	100.0%
	% of Total	24.3%	26.7%	21.7%	27.3%	100.0%

## ประเภทอุตสาหกรรม \* รูปแบบธุรกิจ Crosstabulation

			รูปแบบธุรกิจ						Total
			บริษัทจำกัด	ธุรกิจเจ้าของคนเดียวจดทะเบียนพาณิชย์	ธุรกิจเจ้าของคนเดียวไม่จดทะเบียนพาณิชย์	ห้างหุ้นส่วนจำกัด	ห้างหุ้นส่วนสามัญนิติบุคคล	ห้างหุ้นส่วนสามัญไม่เป็นนิติบุคคล	
ประเภทอุตสาหกรรม	เครื่องจักร	Count	3	27	16	3	1	0	50
		% within ประเภทอุตสาหกรรม	6.0%	54.0%	32.0%	6.0%	2.0%	.0%	100.0%
		% of Total	.5%	4.5%	2.7%	.5%	.2%	.0%	8.3%
เหล็กโลหะและผลิตภัณฑ์ขั้นมูลฐาน	Count	Count	5	19	7	4	0	0	35
		% within ประเภทอุตสาหกรรม	14.3%	54.3%	20.0%	11.4%	.0%	.0%	100.0%
		% of Total	.8%	3.2%	1.2%	.7%	.0%	.0%	5.8%
การผลิตยานยนต์ รถพ่วงและรถกึ่งรถพ่วง	Count	Count	0	4	1	0	0	0	5
		% within ประเภทอุตสาหกรรม	.0%	80.0%	20.0%	.0%	.0%	.0%	100.0%
		% of Total	.0%	.7%	.2%	.0%	.0%	.0%	.8%
การผลิตเครื่องจักรใช้พลังงานไฟฟ้าและเครื่องมือไฟฟ้า	Count	Count	0	6	2	2	0	0	10
		% within ประเภทอุตสาหกรรม	.0%	60.0%	20.0%	20.0%	.0%	.0%	100.0%
		% of Total	.0%	1.0%	.3%	.3%	.0%	.0%	1.7%



แร่โอโลหะ	Count	10	53	31	5	1	0	100
	% within ประเภท อุตสาหกรรม	10.0%	53.0%	31.0%	5.0%	1.0%	.0%	100.0%
	% of Total	1.7%	8.8%	5.2%	.8%	.2%	.0%	16.7%
เฟอร์นิเจอร์	Count	5	49	11	15	0	0	80
	% within ประเภท อุตสาหกรรม	6.3%	61.3%	13.8%	18.8%	.0%	.0%	100.0%
	% of Total	.8%	8.2%	1.8%	2.5%	.0%	.0%	13.3%
ยางและผลิตภัณฑ์จาก ยาง	Count	3	40	11	10	1	0	65
	% within ประเภท อุตสาหกรรม	4.6%	61.5%	16.9%	15.4%	1.5%	.0%	100.0%
	% of Total	.5%	6.7%	1.8%	1.7%	.2%	.0%	10.8%
อาหาร:กลุ่มผลิตภัณฑ์ จากธัญพืช แป้ง และ อาหารสัตว์สำเร็จรูป	Count	3	22	21	6	0	3	55
	% within ประเภท อุตสาหกรรม	5.5%	40.0%	38.2%	10.9%	.0%	5.5%	100.0%
	% of Total	.5%	3.7%	3.5%	1.0%	.0%	.5%	9.2%
อาหาร:กลุ่มผลิตภัณฑ์ จากสัตว์น้ำ	Count	1	12	47	0	0	0	60
	% within ประเภท อุตสาหกรรม	1.7%	20.0%	78.3%	.0%	.0%	.0%	100.0%
	% of Total	.2%	2.0%	7.8%	.0%	.0%	.0%	10.0%
ผลิตภัณฑ์จากไม้	Count	12	69	34	24	1	0	140

	% within ประเภท อุตสาหกรรม	8.6%	49.3%	24.3%	17.1%	.7%	.0%	100.0%
	% of Total	2.0%	11.5%	5.7%	4.0%	.2%	.0%	23.3%
Total	Count	42	301	181	69	4	3	600
	% within ประเภท อุตสาหกรรม	7.0%	50.2%	30.2%	11.5%	.7%	.5%	100.0%
	% of Total	7.0%	50.2%	30.2%	11.5%	.7%	.5%	100.0%

## ประเภทอุตสาหกรรม \* ทุนจดทะเบียน Crosstabulation

		ทุนจดทะเบียน				Total	
		น้อยกว่า 100,000 บาท	100,001 – 500,000 บาท	500,001 – 1,000,000 บาท	1,000,001 – 10,000,000 บาท		
ประเภทอุตสาหกรรม	เหล็กโลหะและผลิตภัณฑ์ขึ้น มูลฐาน	Count	1	0	0	0	1
		% within ประเภท อุตสาหกรรม	100.0%	.0%	.0%	.0%	100.0%
		% of Total	7.7%	.0%	.0%	.0%	7.7%
	แร่โลหะ	Count	0	0	1	1	2
		% within ประเภท อุตสาหกรรม	.0%	.0%	50.0%	50.0%	100.0%
		% of Total	.0%	.0%	7.7%	7.7%	15.4%
	เฟอร์นิเจอร์	Count	1	1	0	0	2

	% within ประเภท อุตสาหกรรม	50.0%	50.0%	.0%	.0%	100.0%
	% of Total	7.7%	7.7%	.0%	.0%	15.4%
ยางและผลิตภัณฑ์จากยาง	Count	1	0	0	0	1
	% within ประเภท อุตสาหกรรม	100.0%	.0%	.0%	.0%	100.0%
	% of Total	7.7%	.0%	.0%	.0%	7.7%
อาหาร:กลุ่มผลิตภัณฑ์จาก รัฐพืช แป้ง และอาหารสัตว์ สำเร็จรูป	Count	0	1	0	0	1
	% within ประเภท อุตสาหกรรม	.0%	100.0%	.0%	.0%	100.0%
	% of Total	.0%	7.7%	.0%	.0%	7.7%
ผลิตภัณฑ์จากไม้	Count	5	0	1	0	6
	% within ประเภท อุตสาหกรรม	83.3%	.0%	16.7%	.0%	100.0%
	% of Total	38.5%	.0%	7.7%	.0%	46.2%
Total	Count	8	2	2	1	13
	% within ประเภท อุตสาหกรรม	61.5%	15.4%	15.4%	7.7%	100.0%
	% of Total	61.5%	15.4%	15.4%	7.7%	100.0%

## ประเภทอุตสาหกรรม \* จำนวนคนงาน Crosstabulation

			จำนวนคนงาน			Total
			1-10 คน	11-50 คน	51-100 คน	
ประเภท อุตสาหกรรม	เครื่องจักร	Count	46	3	1	50
		% within ประเภทอุตสาหกรรม	92.0%	6.0%	2.0%	100.0%
		% of Total	7.7%	.5%	.2%	8.4%
	เหล็กโลหะและผลิตภัณฑ์ ขั้นมูลฐาน	Count	27	7	0	34
		% within ประเภทอุตสาหกรรม	79.4%	20.6%	.0%	100.0%
		% of Total	4.5%	1.2%	.0%	5.7%
	การผลิตยานยนต์ รถพ่วง และรถกึ่งรถพ่วง	Count	4	1	0	5
		% within ประเภทอุตสาหกรรม	80.0%	20.0%	.0%	100.0%
		% of Total	.7%	.2%	.0%	.8%
	การผลิตเครื่องจักรใช้ พลังงานไฟฟ้าและ เครื่องมือไฟฟ้า	Count	8	1	1	10
		% within ประเภทอุตสาหกรรม	80.0%	10.0%	10.0%	100.0%
		% of Total	1.3%	.2%	.2%	1.7%
	แร่โลหะ	Count	87	13	0	100
		% within ประเภทอุตสาหกรรม	87.0%	13.0%	.0%	100.0%
		% of Total	14.6%	2.2%	.0%	16.8%
	เฟอร์นิเจอร์	Count	53	27	0	80
		% within ประเภทอุตสาหกรรม	66.3%	33.8%	.0%	100.0%
		% of Total	8.9%	4.5%	.0%	13.4%
	ยางและผลิตภัณฑ์จากยาง	Count	42	22	1	65
		% within ประเภทอุตสาหกรรม	64.6%	33.8%	1.5%	100.0%
		% of Total	7.0%	3.7%	.2%	10.9%
	อาหาร:กลุ่มผลิตภัณฑ์จาก ธัญพืช แป้ง และอาหาร สัตว์สำเร็จรูป	Count	49	6	0	55
		% within ประเภทอุตสาหกรรม	89.1%	10.9%	.0%	100.0%
		% of Total	8.2%	1.0%	.0%	9.2%
	อาหาร:กลุ่มผลิตภัณฑ์จาก สัตว์น้ำ	Count	59	1	0	60
		% within ประเภทอุตสาหกรรม	98.3%	1.7%	.0%	100.0%
		% of Total	9.9%	.2%	.0%	10.1%
	ผลิตภัณฑ์จากไม้	Count	112	26	0	138
		% within ประเภทอุตสาหกรรม	81.2%	18.8%	.0%	100.0%
		% of Total	18.8%	4.4%	.0%	23.1%
Total		Count	487	107	3	597
		% within ประเภทอุตสาหกรรม	81.6%	17.9%	.5%	100.0%
		% of Total	81.6%	17.9%	.5%	100.0%

## รวมประเภทอุตสาหกรรม \* รูปแบบธุรกิจ Crosstabulation

			รูปแบบธุรกิจ						Total
			บริษัท จำกัด	ธุรกิจ เจ้าของคน เดียวจด ทะเบียน พาณิชย์	ธุรกิจ เจ้าของ คนเดียว ไม่จด ทะเบียน พาณิชย์	ห้าง หุ้นส่วน จำกัด	ห้าง หุ้นส่วน สามัญ นิติ บุคคล	ห้าง หุ้นส่วน สามัญไม่ เป็นนิติ บุคคล	
รวมประเภท อุตสาหกรรม วิศวกร	รวมกลุ่ม	Count	8	56	26	9	1	0	100
	อุตสาหกรรม วิศวกร	% within รวมประเภท อุตสาหกรรม	8.0%	56.0%	26.0%	9.0%	1.0%	.0%	100.0 %
		% of Total	1.3%	9.3%	4.3%	1.5%	.2%	.0%	16.7%
รวมกลุ่ม อุตสาหกรรม เบา	รวมกลุ่ม	Count	15	102	42	20	1	0	180
	อุตสาหกรรม เบา	% within รวมประเภท อุตสาหกรรม	8.3%	56.7%	23.3%	11.1%	.6%	.0%	100.0 %
		% of Total	2.5%	17.0%	7.0%	3.3%	.2%	.0%	30.0%
รวมกลุ่ม อุตสาหกรรมที่ ใช้ ทรัพยากรธรรม ชาติ	รวมกลุ่ม	Count	19	143	113	40	2	3	320
	อุตสาหกรรมที่ ใช้ ทรัพยากรธรรม ชาติ	% within รวมประเภท อุตสาหกรรม	5.9%	44.7%	35.3%	12.5%	.6%	.9%	100.0 %
		% of Total	3.2%	23.8%	18.8%	6.7%	.3%	.5%	53.3%
Total	รวมกลุ่ม	Count	42	301	181	69	4	3	600
	รวมประเภท อุตสาหกรรม	% within รวมประเภท อุตสาหกรรม	7.0%	50.2%	30.2%	11.5%	.7%	.5%	100.0 %
		% of Total	7.0%	50.2%	30.2%	11.5%	.7%	.5%	100.0 %

## รวมประเภทอุตสาหกรรม \* ทุนจดทะเบียน Crosstabulation

			ทุนจดทะเบียน				Total
			น้อยกว่า 100,000 บาท	100,001 – 500,000 บาท	500,001 – 1,000,000 บาท	1,000,001 – 10,000,000 บาท	
รวมประเภท อุตสาหกรรม	รวมกลุ่ม อุตสาหกรรมวิศวกรรม	Count	1	0	0	0	1
		% within รวมประเภท อุตสาหกรรม	100.0%	.0%	.0%	.0%	100.0%
		% of Total	7.7%	.0%	.0%	.0%	7.7%
	รวมกลุ่ม อุตสาหกรรมเบา	Count	1	1	1	1	4
		% within รวมประเภท อุตสาหกรรม	25.0%	25.0%	25.0%	25.0%	100.0%
		% of Total	7.7%	7.7%	7.7%	7.7%	30.8%
	รวมกลุ่ม อุตสาหกรรมที่ใช้ ทรัพยากรธรรมชาติ	Count	6	1	1	0	8
		% within รวมประเภท อุตสาหกรรม	75.0%	12.5%	12.5%	.0%	100.0%
		% of Total	46.2%	7.7%	7.7%	.0%	61.5%
Total		Count	8	2	2	1	13
		% within รวมประเภท อุตสาหกรรม	61.5%	15.4%	15.4%	7.7%	100.0%
		% of Total	61.5%	15.4%	15.4%	7.7%	100.0%

## รวมประเภทอุตสาหกรรม \* จำนวนคนงาน Crosstabulation

			จำนวนคนงาน			Total
			1-10 คน	11-50 คน	51-100 คน	
รวมประเภท อุตสาหกรรม	รวมกลุ่ม อุตสาหกรรมวิศวกรรม	Count	85	12	2	99
		% within รวมประเภท อุตสาหกรรม	85.9%	12.1%	2.0%	100.0%
		% of Total	14.2%	2.0%	.3%	16.6%
	รวมกลุ่ม อุตสาหกรรมเบา	Count	140	40	0	180
		% within รวมประเภท อุตสาหกรรม	77.8%	22.2%	.0%	100.0%
		% of Total	23.5%	6.7%	.0%	30.2%
	รวมกลุ่ม	Count	262	55	1	318

	อุตสาหกรรมที่ใช้ ทรัพยากรธรรมชาติ	% within รวมประเภท อุตสาหกรรม	82.4%	17.3%	.3%	100.0%
		% of Total	43.9%	9.2%	.2%	53.3%
Total		Count	487	107	3	597
		% within รวมประเภท อุตสาหกรรม	81.6%	17.9%	.5%	100.0%
		% of Total	81.6%	17.9%	.5%	100.0%

## ประเภทอุตสาหกรรม \* แรงงาน Crosstabulation

			แรงงาน		Total
			ไม่ขาดแคลน	ขาดแคลน แรงงาน	
ประเภท อุตสาหกรรม	เครื่องจักร	Count	46	4	50
		% within ประเภท อุตสาหกรรม	92.0%	8.0%	100.0%
		% of Total	7.7%	.7%	8.3%
	เหล็กโลหะและ ผลิตภัณฑ์ขั้นมูลฐาน	Count	31	4	35
		% within ประเภท อุตสาหกรรม	88.6%	11.4%	100.0%
		% of Total	5.2%	.7%	5.8%
	การผลิตยานยนต์ รถ พ่วงและรถกึ่งรถพ่วง	Count	5	0	5
		% within ประเภท อุตสาหกรรม	100.0%	.0%	100.0%
		% of Total	.8%	.0%	.8%
	การผลิตเครื่องจักรใช้ พลังงานไฟฟ้าและ เครื่องมือไฟฟ้า	Count	9	1	10
		% within ประเภท อุตสาหกรรม	90.0%	10.0%	100.0%
		% of Total	1.5%	.2%	1.7%
	แร่โลหะ	Count	96	4	100
		% within ประเภท อุตสาหกรรม	96.0%	4.0%	100.0%
		% of Total	16.0%	.7%	16.7%
	เฟอร์นิเจอร์	Count	78	2	80
		% within ประเภท อุตสาหกรรม	97.5%	2.5%	100.0%
		% of Total	13.0%	.3%	13.3%
	ยางและผลิตภัณฑ์จาก	Count	63	2	65

ยาง	% within ประเภท อุตสาหกรรม	96.9%	3.1%	100.0%
	% of Total	10.5%	.3%	10.8%
อาหาร:กลุ่มผลิตภัณฑ์ จากธัญพืช แป้ง และ อาหารสัตว์สำเร็จรูป	Count	55	0	55
	% within ประเภท อุตสาหกรรม	100.0%	.0%	100.0%
อาหาร:กลุ่มผลิตภัณฑ์ จากสัตว์น้ำ	Count	60	0	60
	% within ประเภท อุตสาหกรรม	100.0%	.0%	100.0%
ผลิตภัณฑ์จากไม้	Count	134	6	140
	% within ประเภท อุตสาหกรรม	95.7%	4.3%	100.0%
Total	Count	577	23	600
	% within ประเภท อุตสาหกรรม	96.2%	3.8%	100.0%
	% of Total	96.2%	3.8%	100.0%

## รวมประเภทอุตสาหกรรม \* แรงงาน Crosstabulation

			แรงงาน		Total
			ไม่ขาดแคลน	ขาดแคลน แรงงาน	
รวมประเภท อุตสาหกรรม	รวมกลุ่มอุตสาหกรรม	Count	91	9	100
	วิศวกร	% within รวมประเภท อุตสาหกรรม	91.0%	9.0%	100.0%
		% of Total	15.2%	1.5%	16.7%
เบา	รวมกลุ่มอุตสาหกรรม	Count	174	6	180
	%	% within รวมประเภท อุตสาหกรรม	96.7%	3.3%	100.0%
		% of Total	29.0%	1.0%	30.0%
ใช้ ทรัพยากรธรรมชาติ	รวมกลุ่มอุตสาหกรรมที่	Count	312	8	320
	%	% within รวมประเภท อุตสาหกรรม	97.5%	2.5%	100.0%
		% of Total	52.0%	1.3%	53.3%
Total		Count	577	23	600



% within รวมประเภท อุตสาหกรรม	96.2%	3.8%	100.0%
% of Total	96.2%	3.8%	100.0%

## ประเภทอุตสาหกรรม \* การนำเข้า Crosstabulation

		การนำเข้า		Total	
		มี	ไม่มี		
ประเภท อุตสาหกรรม	เครื่องจักร	Count	0	50	50
		% within ประเภทอุตสาหกรรม	.0%	100.0%	100.0%
		% of Total	.0%	8.3%	8.3%
เหล็กโลหะและผลิตภัณฑ์ขั้น มูลฐาน	Count	0	35	35	
	% within ประเภทอุตสาหกรรม	.0%	100.0%	100.0%	
	% of Total	.0%	5.8%	5.8%	
การผลิตยานยนต์ รถพ่วงและ รถกึ่งรถพ่วง	Count	0	5	5	
	% within ประเภทอุตสาหกรรม	.0%	100.0%	100.0%	
	% of Total	.0%	.8%	.8%	
การผลิตเครื่องจักรใช้ พลังงานไฟฟ้าและเครื่องมือ ไฟฟ้าฯ	Count	0	10	10	
	% within ประเภทอุตสาหกรรม	.0%	100.0%	100.0%	
	% of Total	.0%	1.7%	1.7%	
แร่โลหะ	Count	0	100	100	
	% within ประเภทอุตสาหกรรม	.0%	100.0%	100.0%	
	% of Total	.0%	16.7%	16.7%	
เฟอร์นิเจอร์	Count	0	80	80	
	% within ประเภทอุตสาหกรรม	.0%	100.0%	100.0%	
	% of Total	.0%	13.3%	13.3%	
ยางและผลิตภัณฑ์จากยาง	Count	1	64	65	
	% within ประเภทอุตสาหกรรม	1.5%	98.5%	100.0%	
	% of Total	.2%	10.7%	10.8%	
อาหาร:กลุ่มผลิตภัณฑ์จาก ธัญพืช แป้ง และอาหารสัตว์ สำเร็จรูป	Count	1	54	55	
	% within ประเภทอุตสาหกรรม	1.8%	98.2%	100.0%	
	% of Total	.2%	9.0%	9.2%	
อาหาร:กลุ่มผลิตภัณฑ์จาก สัตว์น้ำ	Count	1	59	60	
	% within ประเภทอุตสาหกรรม	1.7%	98.3%	100.0%	
	% of Total	.2%	9.8%	10.0%	
ผลิตภัณฑ์จากไม้	Count	1	139	140	
	% within ประเภทอุตสาหกรรม	.7%	99.3%	100.0%	
	% of Total	.2%	23.2%	23.3%	
Total	Count	4	596	600	

% within ประเภทอุตสาหกรรม	.7%	99.3%	100.0%
% of Total	.7%	99.3%	100.0%

## ประเภทอุตสาหกรรม \* การส่งออก Crosstabulation

			การส่งออก		Total
			มี	ไม่มี	
ประเภท อุตสาหกรรม	เครื่องจักร	Count	0	50	50
		% within ประเภท อุตสาหกรรม	.0%	100.0%	100.0%
		% of Total	.0%	8.3%	8.3%
เหล็กโลหะและผลิตภัณฑ์ ขั้นมูลฐาน	เครื่องจักร	Count	0	35	35
		% within ประเภท อุตสาหกรรม	.0%	100.0%	100.0%
		% of Total	.0%	5.8%	5.8%
การผลิตยานยนต์ รถพ่วง และรถกึ่งรถพ่วง	เครื่องจักร	Count	0	5	5
		% within ประเภท อุตสาหกรรม	.0%	100.0%	100.0%
		% of Total	.0%	.8%	.8%
การผลิตเครื่องจักรใช้ พลังงานไฟฟ้าและ เครื่องมือไฟฟ้า	เครื่องจักร	Count	0	10	10
		% within ประเภท อุตสาหกรรม	.0%	100.0%	100.0%
		% of Total	.0%	1.7%	1.7%
แร่โลหะ	เครื่องจักร	Count	0	100	100
		% within ประเภท อุตสาหกรรม	.0%	100.0%	100.0%
		% of Total	.0%	16.7%	16.7%
เฟอร์นิเจอร์	เครื่องจักร	Count	0	80	80
		% within ประเภท อุตสาหกรรม	.0%	100.0%	100.0%
		% of Total	.0%	13.3%	13.3%
ยางและผลิตภัณฑ์จากยาง	เครื่องจักร	Count	0	65	65
		% within ประเภท อุตสาหกรรม	.0%	100.0%	100.0%
		% of Total	.0%	10.8%	10.8%
อาหาร:กลุ่มผลิตภัณฑ์จาก ธัญพืช แป้ง และอาหาร สัตว์สำเร็จรูป	เครื่องจักร	Count	1	54	55
		% within ประเภท อุตสาหกรรม	1.8%	98.2%	100.0%
		% of Total	1.8%	98.2%	100.0%

	% of Total	.2%	9.0%	9.2%
อาหาร:กลุ่มผลิตภัณฑ์จากสัตว์น้ำ	Count	0	60	60
	% within ประเภทอุตสาหกรรม	.0%	100.0%	100.0%
	% of Total	.0%	10.0%	10.0%
ผลิตภัณฑ์จากไม้	Count	1	139	140
	% within ประเภทอุตสาหกรรม	.7%	99.3%	100.0%
	% of Total	.2%	23.2%	23.3%
Total	Count	2	598	600
	% within ประเภทอุตสาหกรรม	.3%	99.7%	100.0%
	% of Total	.3%	99.7%	100.0%

## รวมประเภทอุตสาหกรรม \* การนำเข้า Crosstabulation

			การนำเข้า		Total
			มี	ไม่มี	
รวมประเภทอุตสาหกรรม	รวมกลุ่มอุตสาหกรรมวิศวกร	Count	0	100	100
		% within รวมประเภทอุตสาหกรรม	.0%	100.0%	100.0%
		% of Total	.0%	16.7%	16.7%
	รวมกลุ่มอุตสาหกรรมเบา	Count	0	180	180
		% within รวมประเภทอุตสาหกรรม	.0%	100.0%	100.0%
		% of Total	.0%	30.0%	30.0%
	รวมกลุ่มอุตสาหกรรมที่ใช้ทรัพยากรธรรมชาติ	Count	4	316	320
		% within รวมประเภทอุตสาหกรรม	1.3%	98.8%	100.0%
		% of Total	.7%	52.7%	53.3%
Total		Count	4	596	600
		% within รวมประเภทอุตสาหกรรม	.7%	99.3%	100.0%
		% of Total	.7%	99.3%	100.0%

## รวมประเภทอุตสาหกรรม \* การส่งออก Crosstabulation

			การส่งออก		Total
			มี	ไม่มี	
รวมประเภท อุตสาหกรรม	รวมกลุ่มอุตสาหกรรมวิสาหกิจ การ	Count	0	100	100
		% within รวมประเภท อุตสาหกรรม	.0%	100.0%	100.0%
		% of Total	.0%	16.7%	16.7%
	รวมกลุ่มอุตสาหกรรมเบา	Count	0	180	180
		% within รวมประเภท อุตสาหกรรม	.0%	100.0%	100.0%
		% of Total	.0%	30.0%	30.0%
	รวมกลุ่มอุตสาหกรรมที่ใช้ ทรัพยากรธรรมชาติ	Count	2	318	320
		% within รวมประเภท อุตสาหกรรม	.6%	99.4%	100.0%
		% of Total	.3%	53.0%	53.3%
Total	Count	2	598	600	
	% within รวมประเภท อุตสาหกรรม	.3%	99.7%	100.0%	
	% of Total	.3%	99.7%	100.0%	

ดัชนีความเชื่อมั่น1/2557 ดัชนีความเชื่อมั่นภาคการณ้3 เดือนข้างหน้า \* สาขาอุตสาหกรรม

สาขาอุตสาหกรรม		ดัชนีความเชื่อมั่น 1/2557	ดัชนีความเชื่อมั่น ภาคการณ้3 เดือน ข้างหน้า
เครื่องยนต์และเครื่องกังหัน	Mean	.3222	.3833
	N	30	30
	Std. Deviation	.14472	.19894
เครื่องสูบลมเครื่องอัด	Mean	.3500	.4857
	N	10	10
	Std. Deviation	.10244	.30639
เครื่องจักรที่ใช้ในการเกษตร	Mean	.3917	.4929
	N	10	10
	Std. Deviation	.12454	.25522
การผลิตเหล็กกล้าขั้นมูลฐาน	Mean	.4000	.4857
	N	5	5
	Std. Deviation	.16029	.26438
ผลิตภัณฑ์ที่มีโครงสร้างเป็นโลหะ	Mean	.3750	.4786
	N	10	10

	Std. Deviation	.13176	.16166
ที่เก็บน้ำและภาชนะบรรจุน้ำขนาดใหญ่	Mean	.4000	.3429
	N	5	5
	Std. Deviation	.13693	.22246
การผลิตผลิตภัณฑ์โลหะโดยวิธีการตี การอัด การดอกริมพ์ การรีดแล	Mean	.4667	.4143
	N	5	5
	Std. Deviation	.12638	.22246
การบริการตกแต่ง เคลือบโลหะและบริการที่เกี่ยวข้อง เนื่องกัน	Mean	.4000	.4714
	N	10	10
	Std. Deviation	.21802	.27807
การผลิตผลิตภัณฑ์เซรามิกทนไฟ	Mean	.3190	.3735
	N	35	35
	Std. Deviation	.20260	.23441
การผลิตปูนขาวและปูนปลาสเตอร์	Mean	.3028	.4000
	N	30	30
	Std. Deviation	.16005	.14722
การผลิตคอนกรีต	Mean	.3250	.4214
	N	20	20
	Std. Deviation	.12061	.15179
การตัดแต่ง การขึ้นรูปและการตัดแต่งหินสำเร็จ	Mean	.3278	.3238
	N	15	15
	Std. Deviation	.16805	.19255
การผลิตเครื่องเรือน	Mean	.3573	.3732
	N	80	80
	Std. Deviation	.18525	.21261
การผลิตยานยนต์ยนต์และเครื่องยนต์	Mean	.3333	.2619
	N	3	3
	Std. Deviation	.16667	.27042
การผลิตตัวถังยานยนต์	Mean	.0833	.2143
	N	2	2
	Std. Deviation	.11785	.30305
การผลิตยางนอก ยางใน	Mean	.3208	.3714
	N	20	20
	Std. Deviation	.18785	.20415
การผลิตยางแผ่นและยางก้อน	Mean	.2333	.2714
	N	15	15
	Std. Deviation	.21176	.20596
การผลิตบรรจุภัณฑ์พลาสติก	Mean	.3167	.4143

	N	10	10
	Std. Deviation	.17480	.21508
การผลิตผลิตภัณฑ์ไฟเบอร์กลาส	Mean	.2917	.3964
	N	20	20
	Std. Deviation	.14685	.24795
การผลิตผลิตภัณฑ์อื่นๆจากัญพืช	Mean	.3067	.3743
	N	25	25
	Std. Deviation	.18434	.26907
การผลิตอาหารสัตว์สำเร็จรูป	Mean	.3056	.3595
	N	30	30
	Std. Deviation	.17278	.25821
การแปรรูปและการเก็บถนอมสัตว์น้ำ	Mean	.3500	.4226
	N	60	60
	Std. Deviation	.18141	.23016
การผลิตมอเตอร์ไฟฟ้า เครื่องกำเนิดไฟฟ้าและหม้อแปลงไฟฟ้า	Mean	.3333	.3429
	N	5	5
	Std. Deviation	.16667	.19821
การผลิตหลอดไฟฟ้า และเครื่องอุปกรณ์สำหรับให้แสงสว่าง	Mean	.2833	.3000
	N	5	5
	Std. Deviation	.26087	.23365
การเลื่อยไม้และไสไม้	Mean	.3133	.4600
	N	50	50
	Std. Deviation	.17941	.17683
การผลิตแผ่นไม้บาง แผ่นไม้อัด ไม้ประสาน แผ่นฉินไม้อัด	Mean	.3889	.4381
	N	30	30
	Std. Deviation	.16714	.18064
การผลิตเครื่องมือที่ใช้ในการก่อสร้างและประกอบอาคาร	Mean	.3852	.4238
	N	45	45
	Std. Deviation	.14895	.19045
การผลิตวัสดุถักสาน	Mean	.3222	.4381
	N	15	15
	Std. Deviation	.16326	.28298
Total	Mean	.3365	.4008
	N	600	600
	Std. Deviation	.17295	.21669

ดัชนีความเชื่อมั่น1/2557 ดัชนีความเชื่อมั่นภาคการณ้3 เดือนข้างหน้า \* ประเภทอุตสาหกรรม

ประเภทอุตสาหกรรม		ดัชนีความเชื่อมั่น 1/2557	ดัชนีความเชื่อมั่น ภาคการณ้3 เดือน ข้างหน้า
เครื่องจักร	Mean	.3417	.4257
	N	50	50
	Std. Deviation	.13390	.23534
เหล็กโลหะและผลิตภัณฑ์ขั้นมูลฐาน	Mean	.4024	.4490
	N	35	35
	Std. Deviation	.15848	.22292
การผลิตยานยนต์ รถพ่วงและรถกึ่งรถพ่วง	Mean	.2333	.2429
	N	5	5
	Std. Deviation	.19003	.24537
การผลิตเครื่องจักรใช้พลังงานไฟฟ้าและเครื่องมือไฟฟ้า	Mean	.3083	.3214
	N	10	10
	Std. Deviation	.20806	.20551
แร่โลหะ	Mean	.3167	.3836
	N	100	100
	Std. Deviation	.16876	.18930
เฟอร์นิเจอร์	Mean	.3573	.3732
	N	80	80
	Std. Deviation	.18525	.21261
ยางและผลิตภัณฑ์จากยาง	Mean	.2910	.3626
	N	65	65
	Std. Deviation	.17929	.22171
อาหาร:กลุ่มผลิตภัณฑ์จากธัญพืช แป้ง และอาหารสัตว์สำเร็จรูป	Mean	.3061	.3662
	N	55	55
	Std. Deviation	.17645	.26084
อาหาร:กลุ่มผลิตภัณฑ์จากสัตว์น้ำ	Mean	.3500	.4226
	N	60	60
	Std. Deviation	.18141	.23016
ผลิตภัณฑ์จากไม้	Mean	.3536	.4413
	N	140	140
	Std. Deviation	.16782	.19392
Total	Mean	.3365	.4008

N	600	600
Std. Deviation	.17295	.21669

**Descriptive Statistics**

	N	Minimum	Maximum	Mean	Std. Deviation
ยอดขายในประเทศ(ถ้ามี)	600	.00	1.00	.3675	.23011
ยอดขายต่างประเทศ(ถ้ามี)	1	.00	.00	.0000	.
ปริมาณการผลิต	600	.00	1.00	.4033	.26603
สินค้าคงคลัง	600	.00	1.00	.3767	.28122
ต้นทุนการประกอบการ	600	.00	1.00	.1967	.28247
กำไรสุทธิ	600	.00	1.00	.2850	.33135
การจ้างงาน	600	.00	1.00	.3900	.23200
ยอดขายในประเทศ(ถ้ามี)	600	.00	1.00	.3800	.27518
ยอดขายต่างประเทศ(ถ้ามี)	1	.00	.00	.0000	.
ปริมาณการผลิต	600	.00	1.00	.4275	.34813
สินค้าคงคลัง	600	.00	1.00	.3967	.36338
ต้นทุนการประกอบการ	600	.00	1.00	.1850	.28737
กำไรสุทธิ	600	.00	1.00	.4108	.38973
การจ้างงาน	600	.00	1.00	.4250	.24895
Valid N (listwise)	1				



ยอดขายในประเทศ(ถ้ามี) ยอดขายต่างประเทศ(ถ้ามี) ปริมาณการผลิต สินค้าคงคลัง ต้นทุนการประกอบการ กำไรสุทธิ การจ้างงาน ยอดขายในประเทศ(ถ้ามี) ยอดขายต่างประเทศ (ถ้ามี) ปริมาณการผลิต สินค้าคงคลัง ต้นทุนการประกอบการ กำไรสุทธิ การจ้างงาน \* ประเภทอุตสาหกรรม

ประเภทอุตสาหกรรม	ยอดขายในประเทศ (ถ้ามี)	ยอดขายต่างประเทศ(ถ้ามี)	ปริมาณการผลิต	สินค้าคงคลัง	ต้นทุนการประกอบการ	กำไรสุทธิ	การจ้างงาน	ยอดขายในประเทศ (ถ้ามี)	ยอดขายต่างประเทศ(ถ้ามี)	ปริมาณการผลิต	สินค้าคงคลัง	ต้นทุนการประกอบการ	กำไรสุทธิ	การจ้างงาน
เครื่องจักร	Mean	.3500	.4700	.3500	.1700	.3000	.4100	.4000		.4800	.3600	.1800	.4500	.4700
	N	50	50	50	50	50	50	50		50	50	50	50	50
	Std. Deviation	.23146	.21213	.25254	.25971	.30305	.19404	.31944		.39071	.40457	.29898	.38132	.27498
เหล็กโลหะและผลิตภัณฑ์ขั้นมูลฐาน	Mean	.4143	.5000	.4571	.2714	.3286	.4429	.3857		.4714	.4286	.2429	.4429	.4714
	N	35	35	35	35	35	35	35		35	35	35	35	35
	Std. Deviation	.22641	.24254	.28105	.32861	.36265	.23550	.29916		.36265	.34605	.28105	.41606	.20803
การผลิตยานยนต์	Mean	.4000	.2000	.2000	.3000	.1000	.2000	.3000		.2000	.3000	.1000	.1000	.3000
	N	5	5	5	5	5	5	5		5	5	5	5	5
รถพ่วงและรถกึ่งรถพ่วง	Std. Deviation	.22361	.27386	.27386	.27386	.22361	.27386	.27386		.27386	.44721	.22361	.22361	.27386
การผลิตเครื่องจักร	Mean	.4000	.3500	.3500	.2500	.2500	.2500	.3000		.3000	.3500	.2000	.2500	.3500
	N	10	10	10	10	10	10	10		10	10	10	10	10

ใช้พลังงานไฟฟ้าและเครื่องมือไฟฟ้า	Std. Deviation	.21082		.33747	.33747	.35355	.35355	.26352	.25820		.34960	.33747	.34960	.35355	.24152
เรือโลหะ	Mean	.4050		.3350	.3400	.2450	.2250	.3500	.3600		.3600	.4250	.2300	.3500	.4000
	N	100		100	100	100	100	100	100		100	100	100	100	100
	Std. Deviation	.20956		.26643	.27414	.29725	.29623	.25126	.24700		.31042	.33616	.31318	.32952	.23570
เฟอร์นิเจอร์	Mean	.4188		.4000	.4000	.1750	.3375	.4125	.3438		.3875	.2375	.2125	.4875	.4125
	N	80		80	80	80	80	80	80		80	80	80	80	80
	Std. Deviation	.18562		.25656	.29122	.23999	.37967	.22183	.23322		.34655	.29740	.29527	.42824	.22183
ยางและผลิตภัณฑ์จากยาง	Mean	.3308		.3846	.3385	.1615	.2154	.3154	.3846		.4385	.2846	.1538	.3615	.3615
	N	65		65	65	65	65	65	65		65	65	65	65	65
	Std. Deviation	.23843		.22997	.26675	.25168	.30579	.24318	.29006		.35912	.31831	.27843	.41933	.27254
อาหาร: กลุ่มผลิตภัณฑ์จากธัญพืช แป้ง และอาหารสัตว์สำเร็จรูป	Mean	.3818	.0000	.3909	.3636	.0909	.2364	.3727	.3545	.0000	.4000	.3545	.1273	.3545	.4091
	N	55	1	55	55	55	55	55	55	1	55	55	55	55	55
	Std. Deviation	.21438	.	.24890	.26272	.21711	.38315	.23995	.28338	.	.36515	.38094	.25852	.44797	.27371

อาหาร:	Mean	.3583		.4167	.3833	.2083	.3250	.4083	.3750		.4833	.4417	.1667	.5333	.4000
กลุ่ม	N	60		60	60	60	60	60	60		60	60	60	60	60
ผลิตภัณฑ์	Std.	.22721		.26308	.26628	.28061	.31656	.21573	.25420		.33149	.36928	.25490	.41032	.22170
จากสัตว์น้ำ	Deviation														
ผลิตภัณฑ์	Mean	.3179		.4250	.4071	.2107	.3250	.4357	.4250		.4679	.5286	.1714	.4036	.4786
จากไม้	N	140		140	140	140	140	140	140		140	140	140	140	140
	Std.	.26288		.29943	.30337	.31204	.31694	.21494	.29336		.34563	.36860	.28620	.34399	.25355
	Deviation														
Total	Mean	.3675	.0000	.4033	.3767	.1967	.2850	.3900	.3800	.0000	.4275	.3967	.1850	.4108	.4250
	N	600	1	600	600	600	600	600	600	1	600	600	600	600	600
	Std.	.23011	.	.26603	.28122	.28247	.33135	.23200	.27518	.	.34813	.36338	.28737	.38973	.24895
	Deviation														

ยอดขายในประเทศ(ถ้ำมี) ยอดขายต่างประเทศ(ถ้ำมี) ปริมาณการผลิต สินค้าคงคลัง ต้นทุนการประกอบการ กำไรสุทธิ การจ้างงาน ยอดขายในประเทศ(ถ้ำมี) ยอดขายต่างประเทศ (ถ้ำมี) ปริมาณการผลิต สินค้าคงคลัง ต้นทุนการประกอบการ กำไรสุทธิ การจ้างงาน \* สาขาอุตสาหกรรม

สาขาอุตสาหกรรม	ยอดขายในประเทศ (ถ้ำมี)	ยอดขายต่างประเทศ(ถ้ำมี)	ปริมาณการผลิต	สินค้าคงคลัง	ต้นทุนการประกอบ	กำไรสุทธิ	การจ้างงาน	ยอดขายในประเทศ(ถ้ำมี)	ยอดขายต่างประเทศ (ถ้ำมี)	ปริมาณการผลิต	สินค้าคงคลัง	ต้นทุนการประกอบ	กำไรสุทธิ	การจ้างงาน	
เครื่องยนต์	Mean	.3667		.4500	.2833	.1833	.2833	.3667	.3833		.4333	.3167	.2000	.3833	.4000
และเครื่อง	N	30		30	30	30	30	30	30		30	30	30	30	30

กึ่งตัน	Std. Deviation	.22489		.27386	.25200	.27803	.31303	.22489	.28416		.38804	.38245	.31073	.38693	.27543
เครื่องสูบ	Mean	.3000		.5000	.4000	.1500	.3000	.4500	.4000		.6000	.3500	.1500	.5500	.5500
เครื่องอัด	N	10		10	10	10	10	10	10		10	10	10	10	10
	Std. Deviation	.25820		.00000	.21082	.24152	.25820	.15811	.39441		.45947	.47434	.33747	.36893	.28382
เครื่องจักรที่ใช้ในการเกษตร	Mean	.3500		.5000	.5000	.1500	.3500	.5000	.4500		.5000	.5000	.1500	.5500	.6000
	N	10		10	10	10	10	10	10		10	10	10	10	10
	Std. Deviation	.24152		.00000	.23570	.24152	.33747	.00000	.36893		.33333	.40825	.24152	.36893	.21082
การผลิตเหล็กกล้าขั้นมูลฐาน	Mean	.3000		.6000	.4000	.4000	.2000	.5000	.4000		.6000	.4000	.3000	.5000	.5000
	N	5		5	5	5	5	5	5		5	5	5	5	5
	Std. Deviation	.27386		.41833	.22361	.41833	.27386	.35355	.41833		.41833	.41833	.44721	.50000	.35355
ผลิตภัณฑ์ที่มีโครงสร้างเป็นโลหะ	Mean	.4000		.4500	.5000	.2500	.2500	.4000	.5000		.4500	.6000	.2500	.3500	.4500
	N	10		10	10	10	10	10	10		10	10	10	10	10
	Std. Deviation	.21082		.15811	.23570	.35355	.26352	.21082	.23570		.28382	.21082	.26352	.33747	.15811
ที่เก็บน้ำและภาชนะบรรจุน้ำขนาดใหญ่	Mean	.4000		.5000	.5000	.3000	.2000	.5000	.2000		.3000	.3000	.2000	.3000	.5000
	N	5		5	5	5	5	5	5		5	5	5	5	5
	Std. Deviation	.22361		.00000	.35355	.27386	.27386	.00000	.27386		.27386	.44721	.27386	.44721	.00000
การผลิต	Mean	.5000		.5000	.6000	.2000	.4000	.6000	.3000		.4000	.3000	.2000	.4000	.6000

ผลิตภัณฑ์	N	5	5	5	5	5	5	5	5	5	5	5	5	5
โลหะโดบ	Std.	.00000	.00000	.22361	.27386	.41833	.22361	.27386	.41833	.27386	.27386	.41833	.22361	
วิธีการตี การ	Deviation													
อัด การตอก														
พิมพ์ การรีด														
แล														
การบริการ	Mean	.4500	.5000	.3500	.2500	.5000	.3500	.4000	.5500	.4000	.2500	.6000	.4000	
ตกแต่ง	N	10	10	10	10	10	10	10	10	10	10	10	10	10
เคลือบโลหะ	Std.	.28382	.33333	.33747	.35355	.47140	.24152	.31623	.43780	.39441	.26352	.45947	.21082	
และบริการที่	Deviation													
เกี่ยวข้องกัน														
การผลิต	Mean	.3857	.4000	.3857	.1429	.2143	.3857	.3857	.3714	.3571	.1571	.3286	.4000	
ผลิตภัณฑ์	N	35	35	35	35	35	35	35	35	35	35	35	35	35
เซรามิกทน	Std.	.24512	.26568	.27348	.22917	.32733	.27348	.27348	.32861	.35504	.29133	.36265	.29205	
ไฟ	Deviation													
การผลิตปูน	Mean	.4000	.3000	.3167	.2667	.2333	.3000	.3833	.3167	.4167	.3000	.4333	.4000	
ขาวและปูน	N	30	30	30	30	30	30	30	30	30	30	30	30	30
พลาสติก	Std.	.20342	.24914	.27803	.31441	.28567	.24914	.21509	.24507	.29605	.33733	.31441	.20342	
	Deviation													
การผลิต	Mean	.4500	.3250	.3500	.2500	.2000	.3750	.3500	.4750	.5500	.2250	.3500	.4250	
คอนกรีต	N	20	20	20	20	20	20	20	20	20	20	20	20	20
	Std.	.15390	.29357	.28562	.30349	.25131	.22213	.23508	.37958	.32036	.30240	.28562	.18317	
	Deviation													

การตัดแต่ง	Mean	.4000		.2667	.2667	.4333	.2667	.3333	.2667		.2667	.4333	.2667	.2333	.3667
การขึ้นรูป	N	15		15	15	15	15	15	15		15	15	15	15	15
และการตัด	Std.	.20702		.25820	.25820	.31997	.31997	.24398	.25820		.25820	.37161	.31997	.31997	.22887
แต่งหินสำเร็จ	Deviation														
การผลิต	Mean	.4188		.4000	.4000	.1750	.3375	.4125	.3438		.3875	.2375	.2125	.4875	.4125
เครื่องเรือน	N	80		80	80	80	80	80	80		80	80	80	80	80
	Std.	.18562		.25656	.29122	.23999	.37967	.22183	.23322		.34655	.29740	.29527	.42824	.22183
	Deviation														
การผลิตยาน	Mean	.5000		.3333	.3333	.3333	.1667	.3333	.3333		.1667	.1667	.1667	.1667	.3333
ยนต์ยนต์และ	N	3		3	3	3	3	3	3		3	3	3	3	3
เครื่องยนต์	Std.	.00000		.28868	.28868	.28868	.28868	.28868	.28868		.28868	.28868	.28868	.28868	.28868
	Deviation														
การผลิต	Mean	.2500		.0000	.0000	.2500	.0000	.0000	.2500		.2500	.5000	.0000	.0000	.2500
ตัวถังยาน	N	2		2	2	2	2	2	2		2	2	2	2	2
ยนต์	Std.	.35355		.00000	.00000	.35355	.00000	.00000	.35355		.35355	.70711	.00000	.00000	.35355
	Deviation														
การผลิตยาง	Mean	.3750		.4750	.3000	.1750	.3000	.3000	.3750		.5250	.1250	.1250	.4000	.3250
นอกยางใน	N	20		20	20	20	20	20	20		20	20	20	20	20
	Std.	.22213		.19702	.25131	.24468	.29912	.25131	.27506		.37958	.22213	.27506	.44721	.24468
	Deviation														
การผลิตยาง	Mean	.2667		.2667	.3000	.1333	.1333	.3000	.3000		.2333	.4000	.2333	.1333	.3667
แผ่นและยาง	N	15		15	15	15	15	15	15		15	15	15	15	15

ก่อน	Std. Deviation	.25820		.25820	.31623	.22887	.22887	.25355	.25355		.25820	.33806	.31997	.22887	.29681
การผลิต	Mean	.3500		.4500	.4500	.1000	.2000	.3500	.4500		.4500	.4500	.2500	.4000	.4000
บรรจุภัณฑ์	N	10		10	10	10	10	10	10		10	10	10	10	10
พลาสติก	Std. Deviation	.24152		.15811	.28382	.21082	.25820	.24152	.28382		.28382	.36893	.26352	.31623	.31623
การผลิต	Mean	.3250		.3500	.3500	.2000	.2000	.3250	.4250		.5000	.2750	.0750	.4750	.3750
ผลิตภัณฑ์ไฟเบอร์กลาส	N	20		20	20	20	20	20	20		20	20	20	20	20
	Std. Deviation	.24468		.23508	.23508	.29912	.37697	.24468	.33541		.39736	.30240	.24468	.49934	.27506
การผลิต	Mean	.4000	.0000	.3600	.3800	.1000	.2200	.3800	.3800	.0000	.3800	.3800	.1600	.3800	.4000
ผลิตภัณฑ์อื่นๆจากรั้วพืช	N	25	1	25	25	25	25	25	25	1	25	25	25	25	25
	Std. Deviation	.20412	.	.27080	.29861	.20412	.35590	.26141	.26141	.	.36171	.38944	.23805	.41533	.28868
การผลิต	Mean	.3667		.4167	.3500	.0833	.2500	.3667	.3333		.4167	.3333	.1000	.3333	.4167
อาหารสัตว์สำเร็จรูป	N	30		30	30	30	30	30	30		30	30	30	30	30
	Std. Deviation	.22489		.23057	.23305	.23057	.41000	.22489	.30324		.37332	.37905	.27543	.47946	.26533
การแปรรูปและการเก็บถนอมสัตว์น้ำ	Mean	.3583		.4167	.3833	.2083	.3250	.4083	.3750		.4833	.4417	.1667	.5333	.4000
	N	60		60	60	60	60	60	60		60	60	60	60	60
	Std. Deviation	.22721		.26308	.26628	.28061	.31656	.21573	.25420		.33149	.36928	.25490	.41032	.22170
การผลิต	Mean	.4000		.3000	.3000	.5000	.2000	.3000	.3000		.3000	.3000	.3000	.3000	.4000

มอเตอร์ไฟฟ้า เครื่องกำเนิดไฟฟ้า และหม้อแปลงไฟฟ้า	N	5	5	5	5	5	5	5	5	5	5	5	5	5
	Std. Deviation	.22361	.27386	.27386	.35355	.27386	.27386	.27386	.27386	.27386	.27386	.44721	.44721	.22361
การผลิตหลอดไฟฟ้า และเครื่องอุปกรณ์สำหรับให้แสงสว่าง	Mean	.4000	.4000	.4000	.0000	.3000	.2000	.3000	.3000	.3000	.4000	.1000	.2000	.3000
	N	5	5	5	5	5	5	5	5	5	5	5	5	5
	Std. Deviation	.22361	.41833	.41833	.00000	.44721	.27386	.27386	.44721	.41833	.22361	.27386	.27386	
การเลื่อยไม้ และไสไม้	Mean	.2600	.3800	.3800	.1900	.2500	.4200	.4600	.4800	.5500	.2200	.3900	.5000	
	N	50	50	50	50	50	50	50	50	50	50	50	50	
	Std. Deviation	.27180	.31233	.32826	.30119	.33882	.23387	.24411	.33442	.33882	.27030	.33942	.26726	
การผลิตแผ่นไม้บาง แผ่นไม้อัด ไม้ประสาน แผ่นชั้นไม้อัด	Mean	.3833	.4833	.4833	.1833	.3500	.4500	.4000	.4500	.5833	.1167	.4000	.4667	
	N	30	30	30	30	30	30	30	30	30	30	30	30	
	Std. Deviation	.25200	.30747	.27803	.27803	.32563	.20129	.27543	.33088	.34947	.28416	.38056	.26042	
การผลิตเครื่องมือที่ใช้	Mean	.3556	.4667	.4111	.2111	.4000	.4667	.3778	.4667	.5000	.1222	.4111	.4778	
	N	45	45	45	45	45	45	45	45	45	45	45	45	



ในการก่อสร้างและประกอบอาคาร	Std. Deviation	.25276		.26968	.30691	.31059	.27386	.19656	.32255		.34378	.39886	.24205	.30691	.21201
การผลิตวัสดุ	Mean	.2667		.3333	.3333	.3333	.3000	.3667	.5000		.4667	.4333	.2667	.4333	.4333
ถักสาน	N	15		15	15	15	15	15	15		15	15	15	15	15
	Std. Deviation	.25820		.30861	.24398	.40825	.31623	.22887	.37796		.44186	.41690	.41690	.41690	.31997
Total	Mean	.3675	.0000	.4033	.3767	.1967	.2850	.3900	.3800	.0000	.4275	.3967	.1850	.4108	.4250
	N	600	1	600	600	600	600	600	600	1	600	600	600	600	600
	Std. Deviation	.23011	.	.26603	.28122	.28247	.33135	.23200	.27518	.	.34813	.36338	.28737	.38973	.24895

**Descriptive Statistics**

	N	Minimum	Maximum	Mean	Std. Deviation
ภาวะเศรษฐกิจของประเทศ โดยรวม	600	.00	1.00	.3675	.28076
ภาพรวมของธุรกิจท่าน	600	.00	1.00	.3633	.27800
ภาวะเศรษฐกิจของประเทศ โดยรวม	600	.00	1.00	.3408	.30315
ภาพรวมของธุรกิจท่าน	600	.00	1.00	.3375	.29999
Valid N (listwise)	600				

**ยอดขายในประเทศ(ถ้ามี) ยอดขายต่างประเทศ(ถ้ามี) ยอดขายในประเทศ(ถ้ามี) ยอดขายต่างประเทศ(ถ้ามี) \* ประเภท  
อุตสาหกรรม**

ประเภทอุตสาหกรรม		ยอดขายใน ประเทศ(ถ้ามี)	ยอดขาย ต่างประเทศ(ถ้า มี)	ยอดขายใน ประเทศ(ถ้ามี)	ยอดขาย ต่างประเทศ (ถ้ามี)
เครื่องจักร	Mean	.3500		.4000	
	N	50		50	
	Std. Deviation	.23146		.31944	
เหล็กโลหะและผลิตภัณฑ์ขั้น มูลฐาน	Mean	.4143		.3857	
	N	35		35	
	Std. Deviation	.22641		.29916	
การผลิตยานยนต์ รถพ่วงและ รถกึ่งรถพ่วง	Mean	.4000		.3000	
	N	5		5	
	Std. Deviation	.22361		.27386	
การผลิตเครื่องจักรใช้พลังงาน ไฟฟ้าและเครื่องมือไฟฟ้า	Mean	.4000		.3000	
	N	10		10	
	Std. Deviation	.21082		.25820	
แร่โลหะ	Mean	.4050		.3600	
	N	100		100	
	Std. Deviation	.20956		.24700	
เฟอร์นิเจอร์	Mean	.4188		.3438	
	N	80		80	
	Std. Deviation	.18562		.23322	
ยางและผลิตภัณฑ์จากยาง	Mean	.3308		.3846	
	N	65		65	
	Std. Deviation	.23843		.29006	
อาหาร:กลุ่มผลิตภัณฑ์จาก	Mean	.3818	.0000	.3545	.0000

รัฐพืช แป้ง และอาหารสัตว์สำเร็จรูป	N	55	1	55	1
	Std. Deviation	.21438	.	.28338	.
อาหาร:กลุ่มผลิตภัณฑ์จากสัตว์น้ำ	Mean	.3583		.3750	
	N	60		60	
	Std. Deviation	.22721		.25420	
ผลิตภัณฑ์จากไม้	Mean	.3179		.4250	
	N	140		140	
	Std. Deviation	.26288		.29336	
Total	Mean	.3675	.0000	.3800	.0000
	N	600	1	600	1
	Std. Deviation	.23011	.	.27518	.

ยอดขายในประเทศ(ถ้ำมี) ยอดขายต่างประเทศ(ถ้ำมี) ยอดขายในประเทศ(ถ้ำมี) ยอดขายต่างประเทศ(ถ้ำมี) \* สาขา

อุตสาหกรรม

อุตสาหกรรม		ยอดขายในประเทศ(ถ้ำมี)	ยอดขายต่างประเทศ(ถ้ำมี)	ยอดขายในประเทศ(ถ้ำมี)	ยอดขายต่างประเทศ(ถ้ำมี)
เครื่องยนต์และเครื่องกังหัน	Mean	.3667		.3833	
	N	30		30	
	Std. Deviation	.22489		.28416	
เครื่องสูบลมเครื่องอัด	Mean	.3000		.4000	
	N	10		10	
	Std. Deviation	.25820		.39441	
เครื่องจักรที่ใช้ในการเกษตร	Mean	.3500		.4500	
	N	10		10	
	Std. Deviation	.24152		.36893	
การผลิตเหล็กกล้าขั้นมูลฐาน	Mean	.3000		.4000	
	N	5		5	
	Std. Deviation	.27386		.41833	
ผลิตภัณฑ์ที่มีโครงสร้างเป็นโลหะ	Mean	.4000		.5000	
	N	10		10	
	Std. Deviation	.21082		.23570	
ที่เก็บน้ำและภาชนะบรรจุน้ำขนาดใหญ่	Mean	.4000		.2000	
	N	5		5	
	Std. Deviation	.22361		.27386	
การผลิตผลิตภัณฑ์โลหะโดยวิธีการตี การอัด การตอกพิมพ์	Mean	.5000		.3000	
	N	5		5	

การรีดแล	Std. Deviation	.00000		.27386	
การบริการตกแต่ง เคลือบ โลหะและบริการที่เกี่ยวข้อง เนื่องกัน	Mean	.4500		.4000	
	N	10		10	
	Std. Deviation	.28382		.31623	
การผลิตผลิตภัณฑ์เซรามิกทน ไฟ	Mean	.3857		.3857	
	N	35		35	
	Std. Deviation	.24512		.27348	
การผลิตปูนขาวและปูน ปลาสเตอร์	Mean	.4000		.3833	
	N	30		30	
	Std. Deviation	.20342		.21509	
การผลิตคอนกรีต	Mean	.4500		.3500	
	N	20		20	
	Std. Deviation	.15390		.23508	
การตัดแต่ง การขึ้นรูปและการ ตัดแต่งหินสำเร็จ	Mean	.4000		.2667	
	N	15		15	
	Std. Deviation	.20702		.25820	
การผลิตเครื่องเรือน	Mean	.4188		.3438	
	N	80		80	
	Std. Deviation	.18562		.23322	
การผลิตยานยนต์ยนต์และ เครื่องยนต์	Mean	.5000		.3333	
	N	3		3	
	Std. Deviation	.00000		.28868	
การผลิตตัวถังยานยนต์	Mean	.2500		.2500	
	N	2		2	
	Std. Deviation	.35355		.35355	
การผลิตยางนอก ยางใน	Mean	.3750		.3750	
	N	20		20	
	Std. Deviation	.22213		.27506	
การผลิตยางแผ่นและยางก้อน	Mean	.2667		.3000	
	N	15		15	
	Std. Deviation	.25820		.25355	
การผลิตบรรจุภัณฑ์พลาสติก	Mean	.3500		.4500	
	N	10		10	
	Std. Deviation	.24152		.28382	
การผลิตผลิตภัณฑ์ไฟเบอร์ กลาส	Mean	.3250		.4250	
	N	20		20	
	Std. Deviation	.24468		.33541	
การผลิตผลิตภัณฑ์อื่นๆจาก	Mean	.4000	.0000	.3800	.0000

ดัชนีพืช	N	25	1	25	1
	Std. Deviation	.20412	.	.26141	.
การผลิตอาหารสัตว์สำเร็จรูป	Mean	.3667		.3333	
	N	30		30	
	Std. Deviation	.22489		.30324	
การแปรรูปและการเก็บถนอมสัตว์น้ำ	Mean	.3583		.3750	
	N	60		60	
	Std. Deviation	.22721		.25420	
การผลิตมอเตอร์ไฟฟ้า เครื่องกำเนิดไฟฟ้าและหม้อแปลงไฟฟ้า	Mean	.4000		.3000	
	N	5		5	
	Std. Deviation	.22361		.27386	
การผลิตหลอดไฟฟ้า และเครื่องอุปกรณ์สำหรับให้แสงสว่าง	Mean	.4000		.3000	
	N	5		5	
	Std. Deviation	.22361		.27386	
การเลื่อยไม้และไสไม้	Mean	.2600		.4600	
	N	50		50	
	Std. Deviation	.27180		.24411	
การผลิตแผ่นไม้บาง แผ่นไม้อัด ไม้ประสาน แผ่นขึ้นไม้อัด	Mean	.3833		.4000	
	N	30		30	
	Std. Deviation	.25200		.27543	
การผลิตเครื่องมือที่ใช้ในการก่อสร้างและประกอบอาคาร	Mean	.3556		.3778	
	N	45		45	
	Std. Deviation	.25276		.32255	
การผลิตวัสดุอิฐก๊าก	Mean	.2667		.5000	
	N	15		15	
	Std. Deviation	.25820		.37796	
Total	Mean	.3675	.0000	.3800	.0000
	N	600	1	600	1
	Std. Deviation	.23011	.	.27518	.

## Descriptive Statistics

	N	Minimum	Maximum	Mean	Std. Deviation
--	---	---------	---------	------	----------------

ปัจจุบัน/ระดับราคาน้ำมันและค่าขนส่ง	600	.00	3.00	2.5700	.68985
ปัจจุบัน/ราคาต้นทุนสินค้า/ค่าแรงงาน	600	.00	3.00	2.6183	.62181
ปัจจุบัน/อัตราแลกเปลี่ยน	600	.00	3.00	.5583	.95119
ปัจจุบัน/อัตราดอกเบี้ยเงินกู้	600	.00	3.00	.9600	1.02314
ปัจจุบัน/สถานะเศรษฐกิจโลก	600	.00	3.00	1.3367	1.10545
ปัจจุบัน/ภาวะเศรษฐกิจในประเทศและอำนาจซื้อ ของประชาชน	600	.00	3.00	2.0050	.72975
ปัจจุบัน/การหดตัวของความต้องการสินค้าและ บริการ	600	.00	3.00	2.3533	.71834
ปัจจุบัน/การแข่งขันในตลาด	600	.00	3.00	2.4633	.72078
ปัจจุบัน/คุณภาพของบริการสาธารณสุข	600	.00	3.00	2.3800	.73473
ปัจจุบัน/สถานการณ์ทางการเมืองที่มีต่อกิจการ	600	.00	3.00	1.8250	1.32563
ปัจจุบัน/มาตรการในด้านต่างๆของรัฐบาลต่อ กิจการ	600	.00	3.00	.9900	1.27381
3 เดือนข้างหน้า/ระดับราคาน้ำมันและค่าขนส่ง	600	.00	3.00	2.7167	.59748
3 เดือนข้างหน้า/ราคาต้นทุนสินค้า/ค่าแรงงาน	600	1.00	3.00	2.7417	.55267
3 เดือนข้างหน้า/อัตราแลกเปลี่ยน	600	.00	3.00	.5817	.97206
3 เดือนข้างหน้า/อัตราดอกเบี้ยเงินกู้	600	.00	3.00	1.0633	1.09605
3 เดือนข้างหน้า/สถานะเศรษฐกิจโลก	600	.00	3.00	1.3933	1.14782
3 เดือนข้างหน้า/ภาวะเศรษฐกิจในประเทศและ อำนาจซื้อของประชาชน	600	.00	3.00	2.2033	.82449
3 เดือนข้างหน้า/การหดตัวของความต้องการ สินค้าและบริการ	600	.00	3.00	2.4100	.76782
3 เดือนข้างหน้า/การแข่งขันในตลาด	600	.00	3.00	2.5283	.74394
3 เดือนข้างหน้า/คุณภาพของบริการ สาธารณสุข	600	.00	3.00	2.5317	.70225
3 เดือนข้างหน้า/สถานการณ์ทางการเมืองที่มีต่อ กิจการ	600	.00	3.00	1.8467	1.33896
3 เดือนข้างหน้า/มาตรการในด้านต่างๆของรัฐบาล ต่อกิจการ	599	.00	3.00	1.0083	1.29377
Valid N (listwise)	599				

