

**ดัชนีความเชื่อมั่นผู้ประกอบการภาคการ  
ผลิตของ SMEs ไตรมาส 2/2557  
ประจำภูมิภาค ภาคเหนือ**



**ศูนย์เตือนภัยธุรกิจภาคเหนือ  
คณะบริหารธุรกิจ มหาวิทยาลัยเชียงใหม่**

**ดัชนีความเชื่อมั่นผู้ประกอบการภาคการ  
ผลิตของ SMEs ไตรมาส 2/2557  
ประจำภูมิภาค ภาคเหนือ**

โดย

อาจารย์ ดร.ชัชวดี ตั้งสมชัย

ผู้ช่วยศาสตราจารย์ปิยพรรณ กลั่นกลิ่น



**ศูนย์เตือนภัยธุรกิจภาคเหนือ**

**คณะบริหารธุรกิจ มหาวิทยาลัยเชียงใหม่**

# รายงานดัชนีความเชื่อมั่นภาคการผลิต (ภูมิภาคเหนือ) (Manufacturing Sector Sentiment Index: MSSSI)

ประจำไตรมาสที่ 2/2557

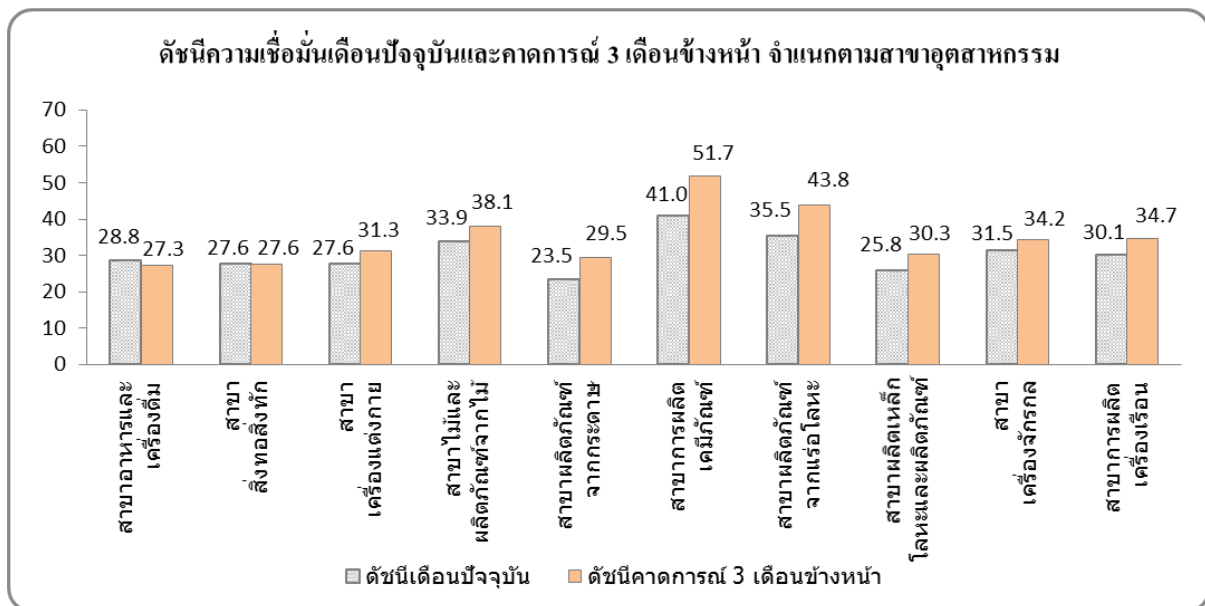
## 1. บทสรุปผู้บริหาร

ดัชนีความเชื่อมั่นภาคการผลิต (MSSSI) ของวิสาหกิจขนาดกลางและขนาดย่อม ภูมิภาคเหนือ ประจำไตรมาสที่ 2/2557 ภาพรวมในปัจจุบันอยู่ในระดับ 30.3 ผู้ประกอบการวิสาหกิจขนาดกลางและขนาดย่อมในภาคการผลิตมีความเชื่อมั่นว่าภาวะการณ์ในภาพรวมอยู่ในระดับที่ไม่ดี สำหรับดัชนีความเชื่อมั่นภาคการผลิต 3 เดือนข้างหน้าดัชนีปรับตัวในทิศทางที่เพิ่มขึ้นเมื่อเทียบกับดัชนีในปัจจุบันอยู่ที่ระดับ 32.1 จากค่าดัชนีสะท้อนให้เห็นว่าผู้ประกอบการยังไม่มี ความเชื่อมั่นต่อสถานะการณ์ทางธุรกิจ เนื่องจากดัชนีเดือนปัจจุบันและดัชนีภาคการผลิต 3 เดือนข้างหน้าเกือบทุกกลุ่มอุตสาหกรรม อยู่ในระดับที่ต่ำกว่า 50.0 ยกเว้นกลุ่มอุตสาหกรรมสาขาการผลิตเคมีภัณฑ์ที่ค่าดัชนีภาคการผลิต 3 เดือนข้างหน้าอยู่ในระดับที่มากกว่า 50.0 เพียงกลุ่มเดียว ด้านอุตสาหกรรมสาขาการผลิตอาหารและเครื่องดื่ม ค่าดัชนีภาคการผลิต 3 เดือนข้างหน้า มีแนวโน้มปรับตัวในทิศทางที่ลดลง ผู้ประกอบการกลุ่มอุตสาหกรรมสาขาการผลิตกระดาษและผลิตภัณฑ์ จากกระดาษ และสาขาการผลิตเหล็ก โลหะ และผลิตภัณฑ์ มีความเชื่อมั่นต่อภาวะการณ์ทางธุรกิจในเดือน ปัจจุบันน้อยกว่ากลุ่มอื่นๆ เนื่องจากค่าดัชนีความเชื่อมั่นน้อยกว่ากลุ่มอื่นๆ โดยอยู่ที่ระดับ 23.5 และ 25.8 ตามลำดับ เมื่อพิจารณาดัชนีแยกตามองค์ประกอบพบว่าดัชนีเกือบทุกองค์ประกอบของเดือนปัจจุบันได้แก่ ด้านยอดขายคำสั่งซื้อ ด้านปริมาณการผลิต ด้านสินค้าคงคลัง ด้านต้นทุนประกอบการ และด้านกำไรสุทธิ อยู่ในระดับที่ต่ำกว่า 50.0 และด้านการจ้างงานอยู่ในระดับที่เท่ากับ 50.0 โดยเฉพาะด้านต้นทุนประกอบการที่ค่าดัชนีอยู่ในระดับที่ค่อนข้างต่ำมาก สะท้อนให้เห็นว่าผู้ประกอบการประสบปัญหาเกี่ยวกับ ต้นทุนในการประกอบการที่มีแนวโน้มเพิ่มสูงขึ้นอย่างต่อเนื่อง รวมถึงปัจจัยสำคัญที่มีผลกระทบต่อ การดำเนินงานของกิจการในปัจจุบันและภาคการผลิต 3 เดือนข้างหน้า ได้แก่ ระดับราคาน้ำมันและค่าขนส่ง ราคา ต้นทุนสินค้าและค่าแรงงาน ภาวะเศรษฐกิจในประเทศและอำนาจซื้อของประชาชนลดลง มาตรการกระตุ้น เศรษฐกิจในด้านต่าง ๆ ของรัฐบาล รวมถึงสถานการณ์ความขัดแย้งทางการเมือง ส่งผลให้ค่าดัชนีความ เชื่อมั่นในปัจจุบันอยู่ที่ระดับต่ำกว่า 50.0 และดัชนีภาคการผลิตแยกตามองค์ประกอบส่วนใหญ่ปรับตัวใน ทิศทางที่ลดลง ผลการสำรวจในครั้งนี้ยังพบว่าผู้ประกอบการส่วนใหญ่มีข้อเสนอแนะ และต้องการความ ช่วยเหลือจากรัฐบาลดังนี้ ผู้ประกอบการส่วนใหญ่อยากให้ คสช. ปฏิบัติหน้าที่อย่างถูกต้อง และสนับสนุน การทำงานของ คสช. และต้องการให้กระตุ้นเศรษฐกิจให้ดีขึ้น ส่งเสริมการตลาดและการส่งออก ลดอัตรา ภาษีและประกันสังคมให้ต่ำลง แก้ไขปัญหาคอร์รัปชัน แก้ไขปัญหาเกี่ยวกับบน นโยบายค่าจ้างแรงงาน ช่วยเหลือกลุ่มเกษตรกรและวิสาหกิจชุมชนให้มากขึ้น พร้อมทั้งส่งเสริมการท่องเที่ยว

สำนักงานส่งเสริมวิสาหกิจขนาดกลางและขนาดย่อม และคณะบริหารธุรกิจ มหาวิทยาลัยเชียงใหม่ ได้ดำเนินการสำรวจความเชื่อมั่นผู้ประกอบการวิสาหกิจขนาดกลางและขนาดย่อมภาคการผลิต ใน 4 จังหวัดของภูมิภาคเหนือ ประกอบด้วย เชียงใหม่ ลำปาง นครสวรรค์ และพิษณุโลก จำนวน 600 ราย ครอบคลุม 10 สาขาอุตสาหกรรมการผลิตหลักของภาคเหนือ ได้แก่ (1) สาขาการผลิตผลิตภัณฑ์อาหารและเครื่องดื่ม (2) สาขาการผลิตสิ่งทอสิ่งถัก (3) สาขาการผลิตเครื่องแต่งกาย (4) สาขาการผลิตไม้และผลิตภัณฑ์จากไม้ (5) สาขาการผลิตกระดาษและผลิตภัณฑ์จากกระดาษ (6) สาขาการผลิตเคมีภัณฑ์และผลิตภัณฑ์เคมี (7) สาขาการผลิตผลิตภัณฑ์จากแร่โลหะ (8) สาขาการผลิตเหล็ก โลหะ และผลิตภัณฑ์ (9) สาขาการผลิตเครื่องจักรกล และ (10) สาขาการผลิตเครื่องเรือน (เฟอร์นิเจอร์)

พบว่าดัชนีความเชื่อมั่นภาคการผลิตในปัจจุบันจำแนกตามสาขามีค่าดัชนีอยู่ในระดับที่ต่ำกว่า 50.0 ทุกสาขาโดยดัชนีอยู่ที่ระดับ 28.8, 27.6, 27.6, 33.9, 23.5, 41.0, 35.5, 25.8, 31.5 และ 30.1 ตามลำดับ สำหรับดัชนีคาดการณ์ 3 เดือนข้างหน้ามีแนวโน้มปรับตัวในทิศทางที่เพิ่มขึ้นเกือบทุกสาขายกเว้นสาขาการผลิตอาหารและเครื่องดื่มและสาขาการผลิตสิ่งทอสิ่งถัก โดยดัชนีปรับมาอยู่ที่ระดับ 31.3, 38.1, 29.5, 51.7, 43.8, 30.3, 34.2 และ 34.7 ตามลำดับ (แสดงตามภาพที่ 1)

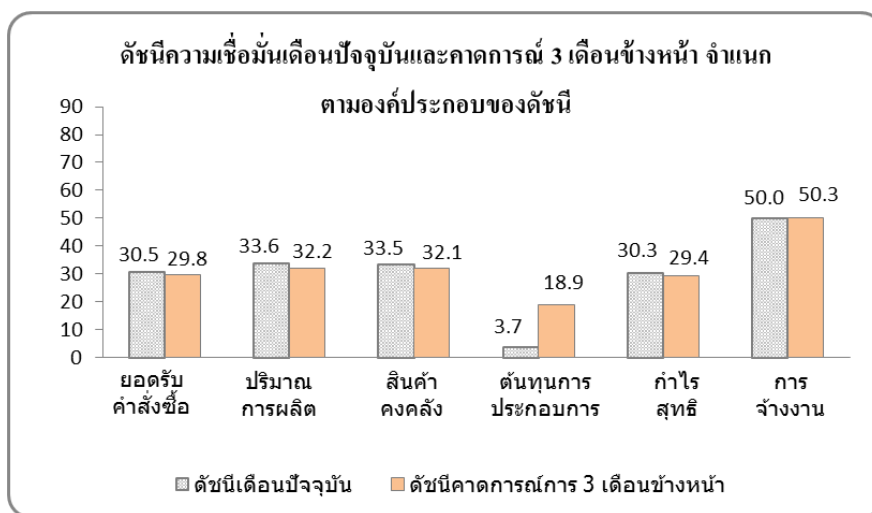
ภาพที่ 1 ดัชนีความเชื่อมั่นเดือนปัจจุบันและคาดการณ์ 3 เดือนข้างหน้า จำแนกตามสาขาอุตสาหกรรม



ดัชนีความเชื่อมั่นภาคการผลิตจำแนกตามองค์ประกอบของปัจจัยกำหนดค่าดัชนี ประกอบด้วย (1) ยอดรับคำสั่งซื้อโดยรวม (2) ปริมาณการผลิต (3) สินค้าคงคลัง (4) ต้นทุนประกอบการ (5) กำไรสุทธิ และ (6) การจ้างงาน พบว่าดัชนีความเชื่อมั่นในเดือนปัจจุบันจำแนกตามองค์ประกอบดัชนีอยู่ในระดับที่ต่ำกว่า 50.0 เกือบทุกองค์ประกอบ โดยค่าดัชนีอยู่ที่ระดับ 30.5, 33.6, 33.5, 3.7 และ 30.3 ตามลำดับ ส่วนดัชนีด้านการจ้างงานอยู่ที่ระดับ 50.0 จากค่าดัชนีสะท้อนให้เห็นว่าผู้ประกอบการมีความเชื่อมั่นต่อทุกองค์ประกอบ

อยู่ในระดับที่ไม่ดีเนื่องจากค่าดัชนีต่ำกว่าระดับ 50.0 สำหรับดัชนีคาดการณ์ 3 เดือนข้างหน้า ดัชนีแยกตามองค์ประกอบส่วนใหญ่ปรับตัวในทิศทางที่ลดลง ได้แก่ ด้านยอดรับคำสั่งซื้อโดยรวม ด้านปริมาณการผลิต ด้านสินค้าคงคลัง และด้านกำไรสุทธิ โดยปรับลดลงมาอยู่ที่ระดับ 29.8, 32.2, 32.1 และ 29.4 ตามลำดับ แสดงให้เห็นว่าผู้ประกอบการภาคการผลิตมีความเชื่อมั่นว่าสภาพการณ์ในช่วงเวลา 3 เดือนข้างหน้ามีแนวโน้มที่แย่ลง ส่วนองค์ประกอบด้านต้นทุนการประกอบการมีค่าดัชนีอยู่ในระดับที่ต่ำที่สุดเมื่อเทียบกับองค์ประกอบด้านอื่น ๆ สะท้อนให้เห็นว่าผู้ประกอบการได้รับผลกระทบจากต้นทุนประกอบการในปัจจุบัน และมีแนวโน้มที่จะต้องแบกรับภาระต้นทุนอย่างต่อเนื่องในอนาคตด้วย (แสดงตามภาพที่ 2)

ภาพที่ 2 ดัชนีความเชื่อมั่นภาคการผลิต จำแนกตามองค์ประกอบของดัชนี



ดัชนีความเชื่อมั่นภาวะเศรษฐกิจของประเทศในปัจจุบัน (เดือนมิถุนายน พ.ศ. 2557) และธุรกิจตนเองอยู่ที่ระดับ 5.3 และ 29.4 ตามลำดับ สำหรับดัชนีคาดการณ์ 3 เดือนข้างหน้า (เดือนกันยายน พ.ศ. 2557) ดัชนีความเชื่อมั่นภาวะเศรษฐกิจของประเทศปรับเพิ่มขึ้นอยู่ที่ระดับ 32.7 แต่ดัชนีความเชื่อมั่นต่อธุรกิจตนเอง ค่าดัชนีปรับตัวลดลงอยู่ที่ระดับ 27.6 สะท้อนให้เห็นว่าผู้ประกอบการมีความเชื่อมั่นต่อภาวะเศรษฐกิจประเทศทั้งในปัจจุบันและคาดการณ์ 3 เดือนข้างหน้าอยู่ในระดับที่ไม่ดี และมีความเชื่อมั่นต่อธุรกิจตนเองอยู่ในระดับที่ไม่ดีทั้งในปัจจุบัน และคาดการณ์ 3 เดือนข้างหน้า เนื่องจากค่าดัชนีต่ำกว่า 50.0 (รายละเอียดหน้า 31)

ดัชนีความเชื่อมั่นภาคการผลิต จำแนกตามตลาดเป้าหมายแบ่งเป็น 2 กลุ่มคือ (1) กลุ่มที่เน้นตลาดภายในประเทศ (กลุ่มที่มีการส่งออกน้อยกว่าร้อยละ 50.0 ของยอดขาย) และ (2) กลุ่มที่เน้นตลาดต่างประเทศ (กลุ่มที่มีการส่งออกตั้งแต่ร้อยละ 50.0 ของยอดขาย) พบว่าดัชนีความเชื่อมั่นในปัจจุบัน (เดือนมิถุนายน พ.ศ.2557) ของทั้งสองกลุ่มอยู่ที่ระดับ 29.3 และ 40.1 ตามลำดับ และดัชนีความเชื่อมั่นคาดการณ์ 3 เดือนข้างหน้า (เดือนกันยายน พ.ศ. 2557) กลุ่มที่เน้นตลาดภายในประเทศ ค่าดัชนีปรับตัวในทิศทางที่เพิ่ม

ขึ้นอยู่กับระดับ 31.1 และกลุ่มที่เน้นตลาดต่างประเทศ ค่าดัชนีปรับเพิ่มขึ้นอยู่ที่ระดับ 42.8 จากค่าดัชนีสะท้อนให้เห็นว่าผู้ประกอบการที่มีการส่งออกสินค้า ทั้งผู้ประกอบการที่มีการส่งออกสินค้าเป็นหลัก และผู้ประกอบการที่ส่งออกสินค้าเพียงบางส่วน มีความเชื่อมั่นต่อภาวะการณ์ทางธุรกิจในเดือนปัจจุบันและคาดการณ์ 3 เดือนล่วงหน้า อยู่ในระดับที่ไม่ดีเนื่องจากค่าดัชนีอยู่ในระดับที่ต่ำกว่า 50.0 สำหรับกลุ่มที่เน้นตลาดต่างประเทศ (การส่งออกตั้งแต่ร้อยละ 50.0 ขึ้นไป) ส่วนใหญ่ได้แก่ สาขาการผลิตผลิตภัณฑ์อาหาร และเครื่องดื่ม รองลงมาได้แก่สาขาการผลิตเครื่องแต่งกาย สาขาการผลิตเครื่องเรือน และสาขาการผลิตสิ่งทอและสิ่งถัก (รายละเอียดหน้า 32)

ผู้ประกอบการส่วนใหญ่เห็นว่าปัจจัยที่ส่งผลกระทบต่อกิจการในระดับมากได้แก่ ระดับราคาน้ำมัน และค่าขนส่ง ราคาต้นทุนสินค้าและค่าแรงงาน ภาวะเศรษฐกิจในประเทศและอำนาจซื้อของประชาชนลดลง และมาตรการกระตุ้นเศรษฐกิจในด้านต่าง ๆ ของรัฐบาลยังไม่ประสบผลสำเร็จเท่าที่ควร (รายละเอียดหน้า 34)

ด้านข้อเสนอแนะของผู้ประกอบการต่อรัฐบาล จากการสำรวจประจำไตรมาส 2 ปี พ.ศ. 2557 พบว่าผู้ประกอบการส่วนใหญ่อยากให้ คสช. ปฏิบัติหน้าที่อย่างถูกต้อง และสนับสนุนการทำงานของ คสช. และต้องการให้กระตุ้นเศรษฐกิจให้ดีขึ้น ส่งเสริมการตลาดและการส่งออก ลดอัตราภาษีและประกันสังคมให้ต่ำลง แก้ไขปัญหาคอร์รัปชัน แก้ไขปัญหาเกี่ยวกับนโยบายค่าจ้างแรงงาน ช่วยเหลือกลุ่มเกษตรกรและวิสาหกิจชุมชนให้มากขึ้น พร้อมทั้งส่งเสริมการท่องเที่ยว (รายละเอียดหน้า 37)

## 2. ข้อชี้แจง การรายงานดัชนีความเชื่อมั่นภาคการผลิตของวิสาหกิจขนาดกลางและขนาดย่อม ภูมิภาคเหนือ

### ข้อชี้แจง

#### การรายงานดัชนีความเชื่อมั่นภาคการผลิตของวิสาหกิจขนาดกลางและขนาดย่อม ภูมิภาคเหนือ

ดัชนีความเชื่อมั่นภาคการผลิตของวิสาหกิจขนาดกลางและขนาดย่อม (Manufacturing Sector Sentiment Index : MSSSI) ซึ่งจัดทำขึ้น โดยความร่วมมือระหว่าง สำนักงานส่งเสริมวิสาหกิจขนาดกลางและขนาดย่อม และคณะบริหารธุรกิจ มหาวิทยาลัยเชียงใหม่ มีวัตถุประสงค์เพื่อส่งเสริมการพัฒนาทางด้านสถิติที่เกี่ยวข้องกับความเชื่อมั่นภาคการผลิตของวิสาหกิจขนาดกลางและขนาดย่อม และเพื่อเป็นเครื่องมือในการวิเคราะห์แนวโน้มสถานการณ์ของวิสาหกิจขนาดกลางและขนาดย่อมในภาคการผลิตสำหรับหน่วยงานที่เกี่ยวข้อง และผู้ประกอบการในภูมิภาคเหนือ

#### ขั้นตอนการจัดสร้างดัชนีความเชื่อมั่นทางธุรกิจ

การสำรวจความเชื่อมั่นผู้ประกอบการภาคการค้าและบริการทำขึ้นเพื่อรวบรวมข้อมูลจากสถานประกอบการขนาดกลางและขนาดย่อม โดยสุ่มตัวอย่างจากผู้ประกอบการภาคการผลิตต่าง ๆ ใน 4 จังหวัดของภูมิภาคเหนือ ได้แก่ เชียงใหม่ ลำปาง พะเยา และนครสวรรค์ จำนวน 600 ตัวอย่าง ซึ่งเป็นกลุ่มตัวอย่างประจำประกอบด้วยสถานประกอบการในภาคการผลิต จำนวน 10 สาขา ประกอบด้วย (1) สาขาการผลิตผลิตภัณฑ์อาหารและเครื่องดื่ม (2) สาขาการผลิตสิ่งทอสิ่งถัก (3) สาขาการผลิตเครื่องแต่งกาย (4) สาขาการผลิตไม้ และผลิตภัณฑ์จากไม้ (5) สาขาการผลิตกระดาษและผลิตภัณฑ์จากกระดาษ (6) สาขาการผลิตเคมีภัณฑ์และผลิตภัณฑ์เคมี (7) สาขาการผลิตผลิตภัณฑ์จากแร่โลหะ (8) สาขาการผลิตเหล็ก โลหะ และผลิตภัณฑ์ (9) สาขาการผลิตเครื่องจักรกล และ (10) สาขาการผลิตเครื่องเรือน

เนื่องจากจุดประสงค์ของการสำรวจความเชื่อมั่นภาคการผลิตของวิสาหกิจขนาดกลางและขนาดย่อม เพื่อให้ทราบถึงสถานการณ์โดยรวมของภาคการผลิต แบบสอบถามจึงถูกออกแบบให้กระชับเข้าใจง่ายโดยครอบคลุมในประเด็นคำถามเกี่ยวกับความคิดเห็นที่มีต่อธุรกิจในการประมวลผลดัชนีความเชื่อมั่น ซึ่งประกอบไปด้วยองค์ประกอบของธุรกิจ ในด้าน (1) กำไร (2) ปริมาณการผลิต (3) ต้นทุนธุรกิจ (4) การจ้างงาน (5) สินค้าคงคลัง (6) ยอดรับคำสั่งซื้อสินค้า รวมถึงความคิดเห็นที่มีต่อเศรษฐกิจของประเทศโดยรวม และเศรษฐกิจในสาขาธุรกิจของผู้ตอบแบบสอบถาม รวมทั้งปัจจัยที่มีผลต่อภาวะดีขึ้นและแย่ลงของธุรกิจ ซึ่งความคิดเห็นเหล่านี้จะถูกนำไปประกอบการวิเคราะห์ผลของดัชนีความเชื่อมั่น

## การคำนวณและแปลความหมายค่าดัชนี

ผลการสำรวจแต่ละไตรมาสจะได้ดัชนี 2 ชุดคือ (1) ดัชนีในเดือนที่ถามซึ่งเรียกว่า ดัชนีเดือนปัจจุบัน (2) ดัชนีการคาดการณ์ในอนาคตที่ประเมินจากเดือนที่ถามซึ่งเรียกว่า ดัชนีคาดการณ์ 3 เดือนข้างหน้า ค่าดัชนีคำนวณจากคะแนนที่ให้ในแต่ละคำตอบ (คือแปลงข้อมูลเชิงคุณภาพเป็นเชิงปริมาณ) โดยให้คะแนนสูงสุดเท่ากับ 1.00 สำหรับคำตอบ “สูงขึ้น/ดีขึ้น/เพิ่มขึ้น” และให้คะแนน 0.50 และ 0.00 สำหรับคำตอบ “คงเดิม” และ “แยลง/ลดลง” ตามลำดับ การแปลความหมายที่ได้ ค่าดัชนีที่ได้อาจมีค่า ต่ำกว่า 50.0, เท่ากับ 50.0 หรือ สูงกว่า 50.0

**MSSI < 50.0** แสดงว่า ผู้ประกอบการวิสาหกิจขนาดกลางและขนาดย่อมในภาคการผลิตมีความเชื่อมั่นว่าสถานการณ์ด้านนั้น ๆ มีสภาพแยลงหรืออยู่ในระดับที่ไม่ดี

**MSSI = 50.0** แสดงว่า ผู้ประกอบการวิสาหกิจขนาดกลางและขนาดย่อมในภาคการผลิตมีความเชื่อมั่นว่าภาวะการณ์ด้านนั้น ๆ ไม่มีการเปลี่ยนแปลง หรืออยู่ในสภาพทรงตัว

**MSSI > 50.0** แสดงว่า ผู้ประกอบการวิสาหกิจขนาดกลางและขนาดย่อมในภาคการผลิตมีความเชื่อมั่นว่าภาวะการณ์ด้านนั้น ๆ มีสภาพดีขึ้นหรืออยู่ในระดับที่ดี

\*หมายเหตุ : การคำนวณและแปลความหมายด้านต้นทุนนั้น ดำเนินการให้คะแนนแบบผกผัน คือ ให้คะแนนเท่ากับ 1.00 สำหรับคำตอบ “ลดลง” ให้คะแนน 0.50 และ 0.00 สำหรับคำตอบ “คงเดิม” และ “สูงขึ้น” ตามลำดับ

## การวิเคราะห์ปัจจัยที่มีผลกระทบต่อการดำเนินงานของกิจการ

สำหรับการวิเคราะห์ปัจจัยที่มีผลกระทบต่อการดำเนินงานของกิจการแบ่งเป็น 4 ระดับ ดังนี้

ระดับความรุนแรงของผลกระทบ	คะแนน
มาก	3
ปานกลาง	2
น้อย	1
ไม่มี	0

คะแนนค่าเฉลี่ยที่ได้นำมาแปลความหมายตามเกณฑ์ที่แบ่งเป็นช่วง ดังนี้

ค่าเฉลี่ยระหว่าง 2.06 – 3.00 หมายถึง	ระดับความรุนแรงของผลกระทบอยู่ในระดับมาก
ค่าเฉลี่ยระหว่าง 1.51 – 2.05 หมายถึง	ระดับความรุนแรงของผลกระทบอยู่ในระดับปานกลาง
ค่าเฉลี่ยระหว่าง 0.76 – 1.50 หมายถึง	ระดับความรุนแรงของผลกระทบอยู่ในระดับน้อย
ค่าเฉลี่ยระหว่าง 0.00 – 0.75 หมายถึง	ไม่มีผลกระทบ



### 3. สถานการณ์ทั่วไปของวิสาหกิจขนาดกลางและขนาดย่อม ภูมิภาคเหนือ ไตรมาสที่ 2/2557

ภาวะเศรษฐกิจการเงินภาคเหนือ เดือนพฤษภาคม พ.ศ. 2557 โดยรวมทรงตัวจากเดือนก่อน<sup>1</sup> แม้ภาคการผลิตสินค้าอุตสาหกรรมและการส่งออกขยายตัวตามการฟื้นตัวของอุปสงค์จากต่างประเทศ และสถานการณ์ทางการเมืองภายในประเทศที่มีความชัดเจนขึ้นในช่วงปลายเดือน อย่างไรก็ตาม คริวเรือและธุรกิจยังคงระมัดระวังการอุปโภคบริโภคจากภาวะหนี้สินอยู่ในระดับสูง และรายได้เกษตรกรลดลงมาจากภาวะความแห้งแล้งและราคาข้าวที่ลดลง แม้ทางการจะเริ่มทยอยจ่ายเงิน โครงการรับจำนำข้าวให้แก่ชาวนารวมทั้งการท่องเที่ยวชะลอลงและผู้ประกอบการยังชะลอการลงทุนรอความชัดเจนของการฟื้นตัวทางเศรษฐกิจ สำหรับเสถียรภาพเศรษฐกิจในประเทศอยู่ในเกณฑ์ดี อัตราการว่างงานอยู่ในระดับต่ำ อัตราเงินเฟ้อปรับสูงขึ้นเล็กน้อย เงินฝากและสินเชื่อชะลอตัว

ด้านการอุปโภคบริโภคภาคเอกชน เดือนพฤษภาคม 2557 ค่อนข้างทรงตัวจากเดือนเมษายน แต่หดตัวจากระยะเดียวกันปีก่อน ร้อยละ 5.8 ตามการใช้จ่ายสินค้าคงทนปีก่อนที่เพิ่มมากขึ้นสำคัญ สะท้อนจากเครื่องใช้ปริมาณการจดทะเบียนรถยนต์นั่ง รถยนต์เพื่อการพาณิชย์ และรถจักรยานยนต์ เนื่องจากผู้บริโภคชะลอการตัดสินใจซื้อ เพราะมีความกังวลใจเกี่ยวกับเศรษฐกิจชะลอตัว ประกอบกับสถาบันการเงินมีความเข้มงวดในการปล่อยสินเชื่อมากขึ้น ยอดขายหมวดขายส่งขายปลีกและหมวดอื่น ๆ ที่เกี่ยวข้องกับการบริโภค ลดลง เนื่องจากความกังวลใจเกี่ยวกับสถานการณ์ทางการเมือง ภาวะหนี้ครัวเรือนอยู่ในระดับสูง และเกษตรกรมีรายได้ลดลงมาก แม้มีสัญญาณดีขึ้นจากการทยอยรับเงินจากโครงการรับจำนำข้าว แต่ผู้บริโภคยังระมัดระวังการใช้จ่าย ลดการบริโภคสินค้าฟุ่มเฟือย อย่างไรก็ตาม สินค้าที่จำเป็นต่อการอุปโภคบริโภคยังขยายตัว อย่างไรก็ตาม สถานการณ์ทางการเมืองที่มีความชัดเจนในช่วงปลายเดือน ส่งผลให้ดัชนีความเชื่อมั่นของผู้บริโภคภาคเหนือปรับตัวดีขึ้นครั้งแรกในรอบ 14 เดือน

ด้านผลผลิตอุตสาหกรรมเดือนพฤษภาคม 2557 เพิ่มขึ้นร้อยละ 3.6 ตามการผลิตซึ่งตอบสนองความต้องการในตลาดต่างประเทศ ทั้งประเทศสหรัฐอเมริกา ยุโรป ญี่ปุ่น และอาเซียน โดยเฉพาะการผลิตชิ้นส่วนอิเล็กทรอนิกส์ (ใช้ในเครื่องมือสื่อสาร ยานยนต์ อุปกรณ์สำนักงาน และเครื่องใช้ไฟฟ้า) เซรามิก เครื่องหนัง และรองเท้า สำหรับการผลิตเพื่อใช้ในประเทศเพิ่มขึ้นจากวัสดุก่อสร้างตามความต้องการใช้ในโครงการเดิมของภาครัฐ และการผลิตเครื่องดื่มปรับดีขึ้นจากเดือนก่อน โดยส่วนหนึ่งเพื่อรองรับเทศกาลการแข่งขันฟุตบอลโลก อย่างไรก็ตาม การผลิตสินค้าเกษตรแปรรูปยังลดลงตามผลผลิตข้าวนาปรังเป็นสำคัญ

ด้านการลงทุนภาคเอกชนของภาคเหนือเดือนพฤษภาคม 2557 (เบื้องต้น) อยู่ในระดับ 130.7 หดตัวจากเดือนก่อนและระยะเดียวกันปีก่อนร้อยละ 0.1 และ 4.5 ตามลำดับ เนื่องจากผู้ประกอบการชะลอการลงทุนรอความชัดเจนของการฟื้นตัวทางเศรษฐกิจและแนวนโยบายภาครัฐ ส่งผลให้เครื่องใช้สำคัญลดลง

<sup>1</sup> ธนาคารแห่งประเทศไทย, รายงานเศรษฐกิจและการเงินภาคเหนือ เดือนพฤษภาคม พ.ศ. 2557

ได้แก่ พื้นที่รับอนุญาตก่อสร้างในเขตเทศบาล หดตัว ร้อยละ 6.6 ตามภาคอสังหาริมทรัพย์ที่ลดความ ร้อนแรงลง สำหรับปริมาณการจำหน่ายวัสดุก่อสร้าง ขยายตัวร้อยละ 0.5 เพื่อรองรับแผนงานก่อสร้างเดิม โดยเฉพาะ โครงการ โครงสร้างพื้นฐานของภาครัฐ แต่ภาวะการก่อสร้างภาคเอกชนชะลอลง ปริมาณการจดทะเบียนรถยนต์เชิงพาณิชย์ หดตัวร้อยละ 29.6 ในขณะที่ข้อมูลเบื้องต้น มูลค่านำเข้าเครื่องจักรผ่านด่าน ศุลกากรภาคเหนือ หดตัวร้อยละ 41.9 รายได้ค่าธรรมเนียมที่ดิน ขยายตัวเล็กน้อย ร้อยละ 0.3 ในขณะที่การ ส่งเสริมการลงทุนจาก BOI ได้รับการอนุมัติ 13 โครงการ มูลค่า 907.5 ล้านบาท โดยเป็นการลงทุนในหมวด เกษตรกรรมและผลิตผลทางการเกษตรมูลค่า 825.0 ล้านบาท เป็นสำคัญ

ด้านการส่งออกผ่านด่านศุลกากรในภาคเหนือ เดือนพฤษภาคม ปี 2557 มีมูลค่าสูงถึง 468.1 ล้าน ดอลลาร์สหรัฐ ขยายตัวจากระยะเดียวกันปีก่อนร้อยละ 12.2 ตามการส่งออกไปประเทศในกลุ่มอาเซียน สหรัฐอเมริกา ยุโรป และญี่ปุ่น โดยในกลุ่มอาเซียน ส่วนใหญ่เป็นการส่งออกสินค้าในกลุ่มอุปโภคบริโภค ผ่านด่านชายแดนไปเมียนมาร์ ส่วนตลาดอื่น ๆ ขยายตัวตามการส่งออกสินค้าในกลุ่มอุตสาหกรรมประเภท ชิ้นส่วนอุปกรณ์อิเล็กทรอนิกส์ใน Smart phone, Tablet เป็นสำคัญ

การนำเข้ามีมูลค่า 29.5 ล้านดอลลาร์สหรัฐ ขยายตัวจากระยะเดียวกันปีก่อน ร้อยละ 6.9 ตามการ นำเข้าวัตถุดิบและสินค้าขั้นกลาง สินค้าทุน เช่น วงจรรวม เพชรยังไม่ได้เจียรไน ชิ้นส่วนอิเล็กทรอนิกส์ และแผ่นแก้วสำหรับทำเลนส์ ส่วนการนำเข้าผ่านด่านชายแดนขยายตัว ร้อยละ 13.1 เป็น 20.2 ล้านดอลลาร์ สหรัฐ ตามการนำเข้า โค กระบือมีชีวิต เฟอร์นิเจอร์ สิ่งประดิษฐ์ที่ทำด้วยไม้ และสินค้าเกษตรที่ใช้สิทธิ ประโยชน์ทางภาษีจากเมียนมาร์

ด้านการท่องเที่ยวในเดือนพฤษภาคม 2557 การท่องเที่ยวภาคเหนือชะลอลงจากเดือนก่อนตาม ฤดูกาล แต่ปรับตัวดีขึ้นเมื่อเทียบกับระยะเดียวกันปีก่อน การชะลอลงจากเดือนก่อนเพราะได้รับผลกระทบ จากสถานการณ์ทางการเมือง ทำให้นักท่องเที่ยวต่างชาติกลุ่มที่มีความอ่อนไหวเดินทางเข้ามาลดลง โดยเฉพาะชาวจีน สะท้อนจากเครื่องชี้สำคัญ ได้แก่ จำนวนผู้โดยสารผ่านท่าอากาศยานเพิ่มขึ้นร้อยละ 25.6 ชะลอลงจากเดือนก่อนซึ่งเพิ่มขึ้นร้อยละ 30.5 อัตราการเข้าพักอยู่ที่ร้อยละ 40.0 เทียบกับเดือนก่อนหน้าอยู่ที่ ร้อยละ 49.1 ส่วนห้องพักรวมมีราคาเฉลี่ย 1,297.6 บาทต่อคืน ทั้งนี้ การจัดเก็บภาษีมูลค่าเพิ่มประเภทโรงแรม และภัตตาคาร (สะท้อนภาพธุรกิจเดือนเมษายน) ปรับตัวเพิ่มขึ้นร้อยละ 46.9 จากระยะเดียวกันปีก่อน

ด้านการจ้างงาน ในเดือนพฤษภาคม พ.ศ. 2557 การจ้างงานโดยรวมของภาคเหนือลดลงตามการ จ้างงานนอกภาคเกษตรกรรม ขณะที่การจ้างงานภาคเกษตรกลับมาขยายตัว ด้านอัตราการว่างงานทรงตัวอยู่ ในระดับต่ำ การจ้างงาน ผู้มีงานทำมีจำนวน 6.4 ล้านคน ลดลงร้อยละ 1.9 จากระยะเดียวกันปีก่อน ตามการ จ้างงานในภาคเกษตรกรรมลดลง ร้อยละ 4.3 สอดคล้องกับผลผลิตในพืชสำคัญที่ลดลง อย่างไรก็ตาม การจ้าง งานนอกภาคการเกษตรขยายตัวร้อยละ 0.2 เพิ่มขึ้นในเกือบทุกภาคการผลิตสำคัญทั้งจากภาคบริการ ภาคการ

ผลิต และภาคการค้า โดยเพิ่มขึ้นร้อยละ 12.8, 3.2 และ 2.1 ตามลำดับ ขณะที่การจ้างงานในภาคก่อสร้าง ลดลงที่ร้อยละ 3.1 ตามภาวะอสังหาริมทรัพย์

อัตราการว่างงาน ใกล้เคียงกับช่วงเดียวกันปีก่อนที่ร้อยละ 0.7 มีผู้ว่างงานจำนวน 45,380 คน ส่วนใหญ่จบการศึกษาระดับปริญญาตรี สายวิชาการ ในจำนวนผู้ว่างงานทั้งหมด ร้อยละ 52.1 เป็นผู้ไม่เคยทำงานมาก่อนที่เข้าสู่ตลาดแรงงานเป็นครั้งแรก ส่วนผู้เคยทำงานมาก่อนส่วนใหญ่เคยทำงานในภาคเกษตร เป็นสำคัญ ส่วนภาคนอกเกษตรส่วนใหญ่เคยทำงานในภาคการผลิตเป็นสำคัญ

#### 4. ดัชนีความเชื่อมั่นภาคการผลิตของวิสาหกิจขนาดกลางและขนาดย่อมจำแนกตามสาขาอุตสาหกรรมในภูมิภาคเหนือ

ตารางที่ 1 ดัชนีความเชื่อมั่นภาคการผลิตของวิสาหกิจขนาดกลางและขนาดย่อมจำแนกตามสาขาอุตสาหกรรมในภูมิภาคเหนือ

ดัชนีรวมภาคการผลิต จำแนกตามสาขาอุตสาหกรรม	ไตรมาสที่ 2/2557	
	ปัจจุบัน	คาดการณ์ 3 เดือนข้างหน้า
1. สาขาการผลิตผลิตภัณฑ์อาหารและเครื่องดื่ม	28.8	27.3
2. สาขาการผลิตสิ่งทอสิ่งถัก	27.6	27.6
3. สาขาการผลิตเครื่องแต่งกาย	27.6	31.3
4. สาขาการผลิตไม้และผลิตภัณฑ์จากไม้	33.9	38.1
5. สาขาการผลิตกระดาษและผลิตภัณฑ์จากกระดาษ	23.5	29.5
6. สาขาการผลิตเคมีภัณฑ์และผลิตภัณฑ์เคมี	41.0	51.7
7. สาขาการผลิตผลิตภัณฑ์จากแร่โลหะ	35.5	43.8
8. สาขาการผลิตเหล็ก โลหะ และผลิตภัณฑ์	25.8	30.3
9. สาขาการผลิตเครื่องจักรกล	31.5	34.2
10. สาขาการผลิตเครื่องเรือน	30.1	34.7

จากตารางที่ 1 ดัชนีความเชื่อมั่นภาคการผลิตจำแนกตามสาขาอุตสาหกรรม พบว่าดัชนีทุกสาขาอุตสาหกรรมในปัจจุบันอยู่ในระดับต่ำกว่า 50.0 แสดงว่าผู้ประกอบการในภาคการผลิตมีความเชื่อมั่นว่าภาวะการณ์ในทุก ๆ ด้านจะมีสภาพแย่ลงหรืออยู่ในระดับที่ไม่ดี สำหรับดัชนีคาดการณ์ 3 เดือนข้างหน้า เกือบทุกสาขาอุตสาหกรรม มีการปรับตัวเพิ่มขึ้นเมื่อเทียบกับปัจจุบันยกเว้นสาขาการผลิตอาหารและเครื่องดื่ม ที่ค่าดัชนีมีแนวโน้มปรับตัวลดลง และสาขาการผลิตสิ่งทอสิ่งถัก ที่ค่าดัชนีคงที่อยู่ที่ระดับเดิม อีกทั้งผู้ประกอบการส่วนใหญ่ยังมีความเชื่อมั่นคาดการณ์ 3 เดือนข้างหน้าอยู่ในระดับที่ต่ำกว่า 50.0 สะท้อนให้เห็นว่าสถานการณ์ทางธุรกิจอีก 3 เดือนข้างหน้ายังอยู่ในภาวะซบเซา

(1) สาขาการผลิตผลิตภัณฑ์อาหารและเครื่องดื่ม ดัชนีความเชื่อมั่นในปัจจุบันอยู่ที่ระดับ 28.8 และดัชนีความเชื่อมั่นคาดการณ์ 3 เดือนข้างหน้าปรับตัวในทิศทางที่ลดลงอยู่ที่ระดับ 27.3 แสดงให้เห็นว่าผู้ประกอบการ SMEs กลุ่มการผลิตผลิตภัณฑ์อาหารและเครื่องดื่ม มีความเชื่อมั่นว่าภาวะการณ์ทางธุรกิจทั้งในปัจจุบันและในอีก 3 เดือนข้างหน้าอยู่ในระดับที่ไม่ดี เนื่องจากค่าดัชนีความเชื่อมั่นปรับตัวในทิศทางที่ลดลงและอยู่ในระดับต่ำกว่า 50.0



ผู้ประกอบการ SMEs กลุ่มการผลิตผลิตภัณฑ์จากแร่โลหะมีความเชื่อมั่นว่าภาวะการณ์ทางธุรกิจในปัจจุบันอยู่ในระดับที่ไม่ดี สำหรับการคาดการณ์สภาวะการณ์ในอีก 3 เดือนข้างหน้าดัชนีมีแนวโน้มปรับตัวในทิศทางที่เพิ่มขึ้นแต่ก็ยังไม่ดีนัก ทั้งนี้ค่าดัชนีความเชื่อมั่นอยู่ในระดับต่ำกว่า 50.0 ซึ่งสะท้อนให้เห็นว่าผู้ประกอบการประเมินว่าสภาวะการณ์ในอีก 3 เดือนข้างหน้ายังอยู่ในระดับไม่ดี

**(8) สาขาการผลิตเหล็ก โลหะ และผลิตภัณฑ์** ดัชนีความเชื่อมั่นในปัจจุบันอยู่ที่ระดับ 25.8 และดัชนีความเชื่อมั่นคาดการณ์ 3 เดือนข้างหน้าปรับตัวในทิศทางที่เพิ่มขึ้นอยู่ที่ระดับ 30.3 แสดงให้เห็นว่าผู้ประกอบการ SMEs กลุ่มการผลิตเหล็ก โลหะ และผลิตภัณฑ์ มีความเชื่อมั่นว่าภาวะการณ์ทางธุรกิจในปัจจุบันอยู่ในระดับที่ไม่ดี สำหรับการคาดการณ์สภาวะการณ์ในอีก 3 เดือนข้างหน้าดัชนีมีแนวโน้มปรับตัวในทิศทางที่เพิ่มขึ้นแต่ก็ยังไม่ดีนัก ทั้งนี้ค่าดัชนีความเชื่อมั่นอยู่ในระดับต่ำกว่า 50.0 ซึ่งสะท้อนให้เห็นว่าผู้ประกอบการประเมินว่าสภาวะการณ์ในอีก 3 เดือนข้างหน้ายังอยู่ในระดับไม่ดี

**(9) สาขาการผลิตเครื่องจักรกล** ดัชนีความเชื่อมั่นในปัจจุบันอยู่ที่ระดับ 31.5 และดัชนีความเชื่อมั่นคาดการณ์ 3 เดือนข้างหน้าปรับตัวในทิศทางที่เพิ่มขึ้นอยู่ที่ระดับ 34.2 แสดงให้เห็นว่าผู้ประกอบการ SMEs กลุ่มการผลิตเครื่องจักรกล มีความเชื่อมั่นว่าภาวะการณ์ทางธุรกิจในปัจจุบันอยู่ในระดับที่ไม่ดี สำหรับการคาดการณ์สภาวะการณ์ในอีก 3 เดือนข้างหน้าดัชนีมีแนวโน้มปรับตัวในทิศทางที่เพิ่มขึ้นแต่ก็ยังไม่ดีนัก ทั้งนี้ค่าดัชนีความเชื่อมั่นอยู่ในระดับต่ำกว่า 50.0 ซึ่งสะท้อนให้เห็นว่าผู้ประกอบการประเมินว่าสภาวะการณ์ในอีก 3 เดือนข้างหน้ายังอยู่ในระดับไม่ดี

**(10) สาขาการผลิตเครื่องเรือน** ดัชนีความเชื่อมั่นในปัจจุบันอยู่ที่ระดับ 30.1 และดัชนีความเชื่อมั่นคาดการณ์ 3 เดือนข้างหน้าปรับตัวในทิศทางที่เพิ่มขึ้นอยู่ที่ระดับ 34.7 แสดงให้เห็นว่าผู้ประกอบการ SMEs กลุ่มการผลิตเครื่องเรือน มีความเชื่อมั่นว่าภาวะการณ์ทางธุรกิจในปัจจุบันอยู่ในระดับที่ไม่ดี สำหรับการคาดการณ์สภาวะการณ์ในอีก 3 เดือนข้างหน้าดัชนีมีแนวโน้มปรับตัวในทิศทางที่เพิ่มขึ้นแต่ก็ยังไม่ดีนัก ทั้งนี้ค่าดัชนีความเชื่อมั่นอยู่ในระดับต่ำกว่า 50.0 ซึ่งสะท้อนให้เห็นว่าผู้ประกอบการประเมินว่าสภาวะการณ์ในอีก 3 เดือนข้างหน้ายังอยู่ในระดับไม่ดี

ตารางที่ 2 ดัชนีความเชื่อมั่นภาคการผลิตของวิสาหกิจขนาดกลางและขนาดย่อมแยกตามสาขาย่อยของแต่ละอุตสาหกรรม

ดัชนีภาคการผลิต จำแนกตามสาขาย่อยของแต่ละอุตสาหกรรม	ไตรมาสที่ 2/2557	
	ปัจจุบัน	คาดการณ์ 3 เดือนข้างหน้า
<b>(1) สาขาการผลิตผลิตภัณฑ์อาหารและเครื่องดื่ม</b>		
ISIC1511 การผลิตเนื้อสัตว์และผลิตภัณฑ์จากเนื้อสัตว์	18.1	21.7
ISIC1512 การแปรรูปและการเก็บถนอมสัตว์น้ำและผลิตภัณฑ์จากสัตว์น้ำ	16.7	20.8
ISIC 1513 การแปรรูปผลไม้และผัก	21.5	24.6
ISIC 1514 การผลิตน้ำมันจากพืชน้ำมันจากสัตว์และไขมันจากสัตว์*	8.3	8.3
ISIC 1520 การผลิตผลิตภัณฑ์ที่ได้จากนม	52.8	13.9
ISIC 1531 การผลิตผลิตภัณฑ์ที่ได้จากการโม้-สีธัญพืช	35.4	37.3
ISIC 1532 การผลิตสตาร์ชและผลิตภัณฑ์จากสตาร์ช	35.7	39.3
ISIC 1533 การผลิตอาหารสัตว์สำเร็จรูป	30.6	33.3
ISIC 1541 การผลิตผลิตภัณฑ์ประเภทอบ	19.1	20.1
ISIC 1543 การผลิตโกโก้ช็อกโกแลตและขนมที่ทำจากน้ำตาล*	8.3	8.3
ISIC 1544 การผลิตมะกะโรนีเส้นบะหมี่เส้นก๋วยเตี๋ยวเส้นหมี่วุ้นเส้นและผลิตภัณฑ์อาหารประเภทแป้งที่คล้ายกัน	26.3	26.9
ISIC 1549 การผลิตผลิตภัณฑ์อาหารอื่นๆซึ่งมิได้จัดประเภทไว้ในที่อื่น	38.8	20.8
ISIC 1551 การกลั่นการกลั่นลำดับส่วนและการผสมสุรา รวมทั้งการผลิตเอทิลแอลกอฮอล์ที่ได้จากการหมัก*	8.3	8.3
ISIC 1552 การผลิตไวน์*	8.3	8.3
ISIC 1554 การผลิตเครื่องดื่มที่ไม่มีแอลกอฮอล์รวมทั้งการผลิตน้ำแร่บรรจุขวด	22.6	33.3

\*หมายเหตุ: จำนวนตัวอย่างมีเพียง 1 ตัวอย่าง

\*\*หมายเหตุ: จำนวนตัวอย่างมีเพียง 2 ตัวอย่าง

ตารางที่ 2 ดัชนีความเชื่อมั่นภาคการผลิตของวิสาหกิจขนาดกลางและขนาดย่อมแยกตามสาขาย่อยของแต่ละอุตสาหกรรม (ต่อ)

ดัชนีภาคการผลิต จำแนกตามสาขาย่อยของแต่ละอุตสาหกรรม	ไตรมาสที่ 2/2557	
	ปัจจุบัน	คาดการณ์ 3 เดือนข้างหน้า
<b>(2) สาขาการผลิตสิ่งทอสิ่งถัก</b>		
ISIC 1711 การจัดเตรียมและการปั่นเส้นใยสิ่งทอรวมทั้งการทอสิ่งทอ	29.2	27.1
ISIC 1712 การแต่งสำเร็จสิ่งทอ**	25.0	25.0
ISIC 1729 การผลิตสิ่งทออื่นๆซึ่งมิได้จัดประเภทไว้ในที่อื่น	27.6	28.2
<b>(3) สาขาการผลิตเครื่องแต่งกาย</b>		
ISIC 1810 การผลิตเครื่องแต่งกายยกเว้นเครื่องแต่งกายที่ทำจากขนสัตว์	27.6	31.3
<b>(4) สาขาการผลิตไม้และผลิตภัณฑ์จากไม้</b>		
ISIC 2010 การเลื่อยไม้และการไสไม้	38.3	44.2
ISIC 2022 การผลิตเครื่องมือที่ใช้ในการก่อสร้างและเครื่องประกอบอาคาร	31.7	31.7
ISIC 2029 การผลิตผลิตภัณฑ์อื่นที่ทำจากไม้รวมทั้งการผลิตสิ่งของที่ทำจากไม้กึ่งอกฟางและวัสดุอัดกลั่น	31.7	38.3
<b>(5) สาขาการผลิตกระดาษและผลิตภัณฑ์จากกระดาษ</b>		
ISIC 2101 การผลิตเยื่อกระดาษกระดาษและกระดาษแข็ง	23.1	28.7
ISIC 2102 การผลิตกระดาษลูกฟูกและกระดาษแข็งลูกฟูกและการผลิตภาชนะที่ทำจากกระดาษและกระดาษแข็ง*	41.7	50.0
ISIC 2109 การผลิตสิ่งของอื่นๆที่ทำจากกระดาษและกระดาษแข็ง*	8.3	16.7

\*หมายเหตุ: จำนวนตัวอย่างมีเพียง 1 ตัวอย่าง

\*\*หมายเหตุ: จำนวนตัวอย่างมีเพียง 2 ตัวอย่าง



ตารางที่ 2 ดัชนีความเชื่อมั่นภาคการผลิตของวิสาหกิจขนาดกลางและขนาดย่อมแยกตามสาขาย่อยของแต่ละอุตสาหกรรม (ต่อ)

ดัชนีภาคการผลิต จำแนกตามสาขาย่อยของแต่ละอุตสาหกรรม	ไตรมาสที่ 2/2557	
	ปัจจุบัน	คาดการณ์ 3 เดือนข้างหน้า
<b>(6) สาขาการผลิตเคมีภัณฑ์และผลิตภัณฑ์เคมีภัณฑ์</b>		
ISIC 2411 การผลิตเคมีภัณฑ์ขั้นมูลฐานยกเว้นปุ๋ยและสารประกอบไนโตรเจน	48.3	58.3
ISIC 2412 การผลิตปุ๋ยและสารประกอบไนโตรเจน	44.0	57.1
ISIC 2413 การผลิตพลาสติกในขั้นต้นและยางสังเคราะห์	41.7	44.4
ISIC 2423 การผลิตผลิตภัณฑ์ทางเภสัชกรรมเคมีภัณฑ์ที่ใช้รักษาโรคและผลิตภัณฑ์ที่ทำจากสมุนไพร	33.3	35.4
ISIC 2429 การผลิตผลิตภัณฑ์เคมีอื่นๆซึ่งมิได้จัดประเภทไว้ในที่อื่น	37.5	53.1
<b>(7) สาขาการผลิตผลิตภัณฑ์จากแร่โลหะ</b>		
ISIC 2691 การผลิตเซรามิกชนิดไม่ทนไฟซึ่งไม่ได้ใช้ในงานก่อสร้าง	29.6	35.2
ISIC 2692 การผลิตผลิตภัณฑ์เซรามิกชนิดทนไฟ	30.6	47.2
ISIC 2695 การผลิตผลิตภัณฑ์จากคอนกรีตซีเมนต์และปูนปลาสเตอร์	41.7	50.0

\*หมายเหตุ: จำนวนตัวอย่างมีเพียง 1 ตัวอย่าง

\*\*หมายเหตุ: จำนวนตัวอย่างมีเพียง 2 ตัวอย่าง

ตารางที่ 2 ดัชนีความเชื่อมั่นภาคการผลิตของวิสาหกิจขนาดกลางและขนาดย่อมแยกตามสาขาย่อยของแต่ละอุตสาหกรรม (ต่อ)

ดัชนีภาคการผลิต จำแนกตามสาขาย่อยของแต่ละอุตสาหกรรม	ไตรมาสที่ 2/2557	
	ปัจจุบัน	คาดการณ์ 3 เดือนข้างหน้า
<b>(8) สาขาการผลิตเหล็ก โลหะ และผลิตภัณฑ์</b>		
ISIC 2811 การผลิตผลิตภัณฑ์ที่มีโครงสร้างเป็นโลหะ	26.9	30.6
ISIC 2812 การผลิตถังน้ำที่เก็บน้ำและภาชนะบรรจุที่ทำจากโลหะ*	41.7	41.7
ISIC 2891 การผลิตผลิตภัณฑ์โลหะที่สร้างขึ้น โดยวิธีการตีการกด การตอกพิมพ์และการรีดในรูปแบบต่างๆรวมทั้งการผลิตผสมโลหะผง*	8.3	16.7
ISIC 2892 การตกแต่งและการเคลือบโลหะรวมทั้งการดำเนินการเกี่ยวกับวิศวกรรมเครื่องกลโดยได้รับค่าธรรมเนียมตอบแทนหรือโดยการทำสัญญาจ้าง	23.3	26.7
ISIC 2893 การผลิตของมีคมเครื่องมือที่ใช้งานด้วยมือและเครื่องโลหะทั่วไป*	41.7	50.0
ISIC 2899 การผลิตผลิตภัณฑ์โลหะประดิษฐ์อื่นๆซึ่งมิได้จัดประเภทไว้ในที่อื่น	23.3	30.0
<b>(9) สาขาการผลิตเครื่องจักรกล</b>		
ISIC 2911 การผลิตเครื่องยนต์และเครื่องกังหันยกเว้นเครื่องยนต์ที่ใช้กับอากาศยานยนต์และรถจักรยาน/รถจักรยานยนต์	22.9	25.0
ISIC 2912 การผลิตเครื่องสูบลมเครื่องอัดแท่งและวาล์ว	31.7	32.5
ISIC 2919 การผลิตเครื่องจักรที่ใช้งานทั่วไปอื่นๆ**	41.7	50.0
ISIC 2921 การผลิตเครื่องจักรที่ใช้ในการเกษตรและการป่าไม้	21.7	23.3
ISIC 2927 การผลิตอาวุธและกระสุน*	41.7	50.0
ISIC 2929 การผลิตเครื่องจักรที่ใช้ในงานเฉพาะอย่างอื่นๆ	40.3	44.4

\*หมายเหตุ: จำนวนตัวอย่างมีเพียง 1 ตัวอย่าง

\*\*หมายเหตุ: จำนวนตัวอย่างมีเพียง 2 ตัวอย่าง

ตารางที่ 2 ดัชนีความเชื่อมั่นภาคการผลิตของวิสาหกิจขนาดกลางและขนาดย่อมแยกตามสาขาย่อย  
ของแต่ละอุตสาหกรรม (ต่อ)

ดัชนีภาคการผลิต จำแนกตามสาขาย่อยของแต่ละอุตสาหกรรม	ไตรมาสที่ 2/2557	
	ปัจจุบัน	คาดการณ์ 3 เดือนข้างหน้า
<b>(10) สาขาการผลิตเครื่องเรือน</b>		
ISIC 3610 การผลิตเฟอร์นิเจอร์	30.2	34.8
ISIC 3691 การผลิตเครื่องเพชรพลอยและรูปพรรณและ ของที่เกี่ยวข้อง	19.4	25.0
ISIC 3693 การผลิตเครื่องกีฬา**	41.7	50.0
ISIC 3694 การผลิตของเล่นเกมและของเล่น	41.7	38.9
ISIC 3699 การผลิตอื่นๆซึ่งมิได้จัดประเภทไว้ในที่อื่น	19.4	27.8

\*หมายเหตุ: จำนวนตัวอย่างมีเพียง 1 ตัวอย่าง

\*\*หมายเหตุ: จำนวนตัวอย่างมีเพียง 2 ตัวอย่าง

**ตารางที่ 3** การเปลี่ยนแปลงดัชนีความเชื่อมั่นภาคการผลิตของวิสาหกิจขนาดกลางและขนาดย่อมแยกตามสาขาย่อยของแต่ละอุตสาหกรรม (เปรียบเทียบดัชนีของเดือนปัจจุบันกับดัชนีภาคการณ 3 เดือนข้างหน้า)

	MSSI > 50	MSSI ≤ 50
<b>MSSI ปรับตัว เพิ่มขึ้น</b>	ISIC 2411 การผลิตเคมีภัณฑ์ขั้นมูลฐานยกเว้นปุ๋ยและสารประกอบไนโตรเจน ISIC 2412 การผลิตปุ๋ยและสารประกอบไนโตรเจน ISIC 2429 การผลิตผลิตภัณฑ์เคมีอื่นๆซึ่งมิได้จัดประเภทไว้ในที่อื่น	ISIC1511 การผลิตเนื้อสัตว์และผลิตภัณฑ์จากเนื้อสัตว์ ISIC1512 การแปรรูปและการเก็บจนอมสัตว์น้ำและผลิตภัณฑ์จากสัตว์น้ำ ISIC 1513 การแปรรูปผลไม้และผัก ISIC 1531 การผลิตผลิตภัณฑ์ที่ได้จากการ โม-สิริยูพีซี ISIC 1532 การผลิตสตาร์ชและผลิตภัณฑ์จากสตาร์ช ISIC 1533 การผลิตอาหารสัตว์สำเร็จรูป ISIC 1541 การผลิตผลิตภัณฑ์ประเภทอบ ISIC 1544 การผลิตมะกะโรนีเส้นบะหมี่เส้นก๋วยเตี๋ยวเส้นหมี่ รุ้นเส้นและผลิตภัณฑ์อาหารประเภทแป้งที่คล้ายกัน ISIC 1554 การผลิตเครื่องมือที่ไม่มีแอลกอฮอล์รวมทั้งการผลิต น้ำแร่บรรจุขวด ISIC 1729 การผลิตสิ่งทออื่นๆซึ่งมิได้จัดประเภทไว้ในที่อื่น ISIC 1810 การผลิตเครื่องแต่งกายยกเว้นเครื่องแต่งกายที่ทำจาก ขนสัตว์ ISIC 2010 การเลื่อยไม้และการไสไม้ ISIC 2029 การผลิตอื่นที่ทำจากไม้และสิ่งของที่ทำจากไม้กึ่ง พางและวัสดุอัดผสาน ISIC 2101 การผลิตเชื้อกระดาษกระดาษและกระดาษแข็ง ISIC 2102 การผลิตกระดาษลูกฟูกและการผลิตกระดาษที่ทำจากกระดาษ** ISIC 2109 การผลิตสิ่งของอื่นๆที่ทำจากกระดาษและกระดาษแข็ง* ISIC 2413 การผลิตพลาสติกในขั้นต้นและยางสังเคราะห์ ISIC 2423 การผลิตผลิตภัณฑ์ทางเภสัชกรรมเคมีภัณฑ์ที่ใช้รักษาโรคและ สมุนไพร ISIC 2691 การผลิตเซรามิกชนิดไม่ทนไฟซึ่งไม่ได้ใช้ในงานก่อสร้าง ISIC 2692 การผลิตผลิตภัณฑ์เซรามิกชนิดทนไฟ ISIC 2695 การผลิตผลิตภัณฑ์จากคอนกรีตซีเมนต์และปูนปลาสเตอร์ ISIC 2811 การผลิตผลิตภัณฑ์ที่มีโครงสร้างเป็นโลหะ ISIC 2891 การผลิตผลิตภัณฑ์โลหะที่สร้างขึ้นในรูปแบบต่างๆและการผสม โลหะผสม* ISIC 2892 การตกแต่งและการเคลือบโลหะรวมทั้งการดำนิ การเกี่ยวกับวิศวกรรมเครื่องกล ISIC 2893 การผลิตของมีคมเครื่องมือที่ใช้งานด้วยมือและเครื่องโลหะทั่วไป* ISIC 2899 การผลิตผลิตภัณฑ์โลหะประดิษฐ์อื่นๆซึ่งมิได้จัดประเภทไว้ในที่อื่น ISIC 2911 การผลิตเครื่องยนต์และเครื่องกังหันยกเว้นเครื่องยนต์ ที่ใช้กับ อากาศยาน ยานยนต์และ รถจักรยาน/รถจักรยานยนต์ ISIC 2912 การผลิตเครื่องสูบลมเครื่องอัดแท็บและวาล์ว ISIC 2919 การผลิตเครื่องจักรที่ใช้งานทั่วไปอื่นๆ** ISIC 2921 การผลิตเครื่องจักรที่ใช้ในการเกษตรและการป่าไม้ ISIC 2927 การผลิตอาวุธและกระสุน* ISIC 2929 การผลิตเครื่องจักรที่ใช้ในงานเฉพาะอย่างอื่นๆ ISIC 3610 การผลิตเฟอร์นิเจอร์ ISIC 3691 การผลิตเครื่องเพชรพลอยและรูปพรรณและของที่เกี่ยวข้อง** ISIC 3693 การผลิตเครื่องกีฬา** ISIC 3699 การผลิตอื่นๆซึ่งมิได้จัดประเภทไว้ในที่อื่น
	(3 กลุ่มย่อย)	(36 กลุ่มย่อย)

\*หมายเหตุ: จำนวนตัวอย่างมีเพียง 1 ตัวอย่าง

\*\*หมายเหตุ: จำนวนตัวอย่างมีเพียง 2 ตัวอย่าง

ตารางที่ 3 การเปลี่ยนแปลงดัชนีความเชื่อมั่นภาคการผลิตของวิสาหกิจขนาดกลางและขนาดย่อมแยกตามสาขาย่อยของแต่ละอุตสาหกรรม (เปรียบเทียบดัชนีของเดือนปัจจุบันกับดัชนีภาคการณ 3 เดือนข้างหน้า) (ต่อ)

	MSSI > 50	MSSI ≤ 50
MSSI ปรับตัวลดลง	(0 กลุ่มย่อย)	ISIC 1520 การผลิตผลิตภัณฑ์ที่ได้จากนม ISIC 1549 การผลิตผลิตภัณฑ์อาหารอื่นๆ ISIC 1711 การจัดเตรียมและการขนส่งใช้สิ่งทอรวมทั้งการทอ สิ่งทอ ISIC 3694 การผลิตของเล่นเกมและของเล่น (4 กลุ่มย่อย)
MSSIคงที่	(0 กลุ่มย่อย)	ISIC 1514 การผลิตน้ำมันจากพืชน้ำมันสัตว์และไขมันสัตว์* ISIC 1543 การผลิตโกโก้ช็อกโกแลตและขนมที่ทำจากน้ำตาล** ISIC 1551 การกลั่นการกลั่นลำดับส่วนและการผสมสุรา รวมทั้งการผลิตเอทิลแอลกอฮอล์ที่ได้จากการหมัก* ISIC 1552 การผลิตไวน์* ISIC 1712 การแต่งสำเร็จสิ่งทอ** ISIC 2022 การผลิตเครื่องมือที่ใช้ในการก่อสร้างและเครื่องประกอบอาคาร ISIC 2812 การผลิตสิ่งน้ำที่เก็บน้ำและภาชนะบรรจุที่ทำจากโลหะ* (7 กลุ่มย่อย)

\*หมายเหตุ: จำนวนตัวอย่างมีเพียง 1 ตัวอย่าง

\*\*หมายเหตุ: จำนวนตัวอย่างมีเพียง 2 ตัวอย่าง

จากตารางที่ 2 และ 3 ดัชนีความเชื่อมั่นภาคการผลิตของวิสาหกิจขนาดกลางและขนาดย่อมแยกตามสาขาย่อยของแต่ละอุตสาหกรรม ทำการเปรียบเทียบค่าดัชนีของเดือนปัจจุบันกับดัชนีภาคการณ 3 เดือนข้างหน้า พบว่าค่าดัชนีความเชื่อมั่นฯ สาขาย่อยของแต่ละอุตสาหกรรมเปลี่ยนแปลงดังนี้

สาขาย่อยของแต่ละอุตสาหกรรมที่มีค่าดัชนีความเชื่อมั่นฯ ปรับตัวเพิ่มขึ้นในระดับที่ค่าความเชื่อมั่นมากกว่า 50.0 มีจำนวน 3 กลุ่มย่อย ได้แก่ อุตสาหกรรมการผลิตเคมีภัณฑ์ขั้นมูลฐานยกเว้นปุ๋ยและสารประกอบไนโตรเจน อุตสาหกรรมการผลิตปุ๋ยและสารประกอบไนโตรเจน และอุตสาหกรรมการผลิตผลิตภัณฑ์เคมีอื่นๆซึ่งมิได้จัดประเภทไว้ในที่อื่น

สาขาย่อยของแต่ละอุตสาหกรรมที่มีค่าดัชนีความเชื่อมั่นฯ ปรับตัวเพิ่มขึ้นในระดับที่ค่าความเชื่อมั่นน้อยกว่าหรือเท่ากับ 50.0 มีจำนวน 36 กลุ่มย่อย ได้แก่ อุตสาหกรรมการผลิตเนื้อสัตว์และผลิตภัณฑ์จากเนื้อสัตว์ อุตสาหกรรมการแปรรูปและการเก็บถนอมสัตว์น้ำและผลิตภัณฑ์จากสัตว์น้ำ อุตสาหกรรมการแปรรูปผลไม้และผัก อุตสาหกรรมการผลิตผลิตภัณฑ์ที่ได้จากการโม-ลีสัญพืช อุตสาหกรรมการผลิตสตาร์ช

และผลิตภัณฑ์จากสตาร์ช อุตสาหกรรมการผลิตอาหารสัตว์สำเร็จรูป อุตสาหกรรมการผลิตผลิตภัณฑ์ประเภทอบ อุตสาหกรรมการผลิตมะกะโรนีเส้นบะหมี่เส้นก๋วยเตี๋ยวเส้นหมี่ วุ้นเส้นและผลิตภัณฑ์อาหารประเภทแป้งที่คล้ายกัน อุตสาหกรรมการผลิตเครื่องดื่มที่ไม่มีแอลกอฮอล์รวมทั้งการผลิตน้ำแร่บรรจุขวด อุตสาหกรรมการผลิตสิ่งทออื่นๆซึ่งมิได้จัดประเภทไว้ในที่อื่น อุตสาหกรรมการผลิตเครื่องแต่งกายยกเว้นเครื่องแต่งกายที่ทำจากขนสัตว์ อุตสาหกรรมการเย็บไม้และการไสไม้ อุตสาหกรรมการผลิตอื่นที่ทำจากไม้และสิ่งของที่ทำจากไม้ก๊อก ฟางและวัสดุถักสาน อุตสาหกรรมการผลิตเยื่อกระดาษกระดาษและกระดาษแข็ง อุตสาหกรรมการผลิตกระดาษลูกฟูกและการผลิตภาชนะที่ทำจากกระดาษ\*\* อุตสาหกรรมการผลิตสิ่งของอื่นๆที่ทำจากกระดาษและกระดาษแข็ง\* อุตสาหกรรมการผลิตพลาสติกในขั้นต้นและยางสังเคราะห์ อุตสาหกรรมการผลิตผลิตภัณฑ์ทางเภสัชกรรมเคมีภัณฑ์ที่ใช้รักษาโรคและสมุนไพร อุตสาหกรรมการผลิตเซรามิกชนิดไม่ทนไฟซึ่งไม่ได้ใช้ในงานก่อสร้าง อุตสาหกรรมการผลิตผลิตภัณฑ์เซรามิกชนิดทนไฟ อุตสาหกรรมการผลิตผลิตภัณฑ์จากคอนกรีตซีเมนต์และปูนปลาสเตอร์ อุตสาหกรรมการผลิตผลิตภัณฑ์ที่มีโครงสร้างเป็นโลหะ อุตสาหกรรมการผลิตผลิตภัณฑ์โลหะที่สร้างขึ้นในรูปแบบต่างๆและการผสมโลหะผสม\* อุตสาหกรรมการตกแต่งและการเคลือบโลหะรวมทั้งการดำเนินการเกี่ยวกับวิศวกรรมเครื่องกล อุตสาหกรรมการผลิตของมีคมเครื่องมือที่ใช้งานด้วยมือและเครื่องโลหะทั่วไป\* อุตสาหกรรมการผลิตผลิตภัณฑ์โลหะประดิษฐ์อื่นๆซึ่งมิได้จัดประเภทไว้ในที่อื่น อุตสาหกรรมการผลิตเครื่องยนต์และเครื่องก้านยกเว้นเครื่องยนต์ที่ใช้กับอากาศยาน ยานยนต์และ รถจักรยาน/รถจักรยานยนต์ อุตสาหกรรมการผลิตเครื่องสูบลมเครื่องอัดแท่งและวาล์ว อุตสาหกรรมการผลิตเครื่องจักรที่ใช้งานทั่วไปอื่นๆ\*\* อุตสาหกรรมการผลิตเครื่องจักรที่ใช้ในการเกษตรและการป่าไม้ อุตสาหกรรมการผลิตอาวุธและกระสุน\* อุตสาหกรรมการผลิตเครื่องจักรที่ใช้ในงานเฉพาะอย่างอื่นๆ อุตสาหกรรมการผลิตเฟอร์นิเจอร์ อุตสาหกรรมการผลิตเครื่องเพชรพลอยและรูปพรรณและของที่เกี่ยวข้อง\*\* อุตสาหกรรมการผลิตเครื่องกีฬา\*\* และอุตสาหกรรมการผลิตอื่นๆซึ่งมิได้จัดประเภทไว้ในที่อื่น

**ไม่มีสาขาย่อยใดในแต่ละอุตสาหกรรมที่มีค่าดัชนีความเชื่อมั่นฯ ปรับตัวลดลงในระดับที่ค่าความเชื่อมั่นมากกว่า 50.0**

สาขาย่อยของแต่ละอุตสาหกรรมที่มีค่าดัชนีความเชื่อมั่นฯ ปรับตัวลดลงในระดับที่ค่าความเชื่อมั่นน้อยกว่าหรือเท่ากับ 50.0 มีจำนวน 4 กลุ่มย่อย ได้แก่ อุตสาหกรรมการผลิตผลิตภัณฑ์ที่ได้จากนม อุตสาหกรรมการผลิตผลิตภัณฑ์อาหารอื่นๆ อุตสาหกรรมการจัดเตรียมและการปั่นเส้นใยสิ่งทอรวมทั้งการทอ สิ่งทอ และอุตสาหกรรมการผลิตของเล่นและของเล่น

**ไม่มีสาขาย่อยใดในแต่ละอุตสาหกรรมที่มีค่าดัชนีความเชื่อมั่นฯ คงที่อยู่ที่ระดับเดิม ในระดับที่ค่าความเชื่อมั่นมากกว่า 50.0**

สาขาย่อยของแต่ละอุตสาหกรรมที่มีค่าดัชนีความเชื่อมั่นฯ คงที่อยู่ระดับเดิม ในระดับที่ค่าความเชื่อมั่นน้อยกว่าหรือเท่ากับ 50.0 มีจำนวน 7 กลุ่มย่อย ได้แก่ อุตสาหกรรมการผลิตน้ำมันจากพืชน้ำมันสัตว์และไขมันสัตว์\* อุตสาหกรรมการผลิตโกโก้ช็อกโกแลตและขนมที่ทำจากน้ำตาล\*\* อุตสาหกรรมการกลั่น การกลั่นลำดับส่วนและการผสมสุรา รวมทั้งการผลิตเอทิลแอลกอฮอล์ที่ได้จากการหมัก\* อุตสาหกรรมการผลิตไวน์\* อุตสาหกรรมการแต่งสำเร็จสิ่งทอ\*\* อุตสาหกรรมการผลิตเครื่องมือที่ใช้ในการก่อสร้างและเครื่องประกอบอาคาร และอุตสาหกรรมการผลิตถังน้ำที่เก็บน้ำและภาชนะบรรจุที่ทำจากโลหะ\*

5. ดัชนีความเชื่อมั่นภาคการผลิตของวิสาหกิจขนาดกลางและขนาดย่อมแยกตามองค์ประกอบของปัจจัยกำหนดค่าดัชนีภาคการผลิตของ SMEs

ตารางที่ 4 ดัชนีความเชื่อมั่นภาคการผลิตของวิสาหกิจขนาดกลางและขนาดย่อมแยกตามองค์ประกอบของปัจจัยกำหนดค่าดัชนีภาคการผลิตทั้ง 6 องค์ประกอบ

ดัชนีรวม	ไตรมาสที่ 2/2557	
	ปัจจุบัน	คาดการณ์ 3 เดือนข้างหน้า
1. ยอดรับคำสั่งซื้อโดยรวม	30.5	29.8
1.1 ยอดรับคำสั่งซื้อในประเทศ (ถ้ามี)	30.4	29.7
1.2 ยอดรับคำสั่งซื้อต่างประเทศ (ถ้ามี)	50.0	50.0
2. ปริมาณการผลิต	33.6	32.2
3. สินค้าคงคลัง	33.5	32.1
4. ต้นทุนการประกอบการ	3.7	18.9
5. กำไรสุทธิ	30.3	29.4
6. การจ้างงาน	50.0	50.3

จากตารางที่ 4 ดัชนีความเชื่อมั่นภาคการผลิตของวิสาหกิจขนาดกลางและขนาดย่อมแยกตามองค์ประกอบของปัจจัยกำหนดค่าดัชนีภาคการผลิต ประกอบด้วย (1) ยอดรับคำสั่งซื้อโดยรวม (2) ปริมาณการผลิต (3) สินค้าคงคลัง (4) ต้นทุนการประกอบการ (5) กำไรสุทธิ และ (6) การจ้างงาน พบว่าค่าดัชนีความเชื่อมั่นภาคการผลิตในปัจจุบันเกือบทุกองค์ประกอบมีค่าดัชนีอยู่ในระดับต่ำกว่า 50.0 แสดงว่าผู้ประกอบการภาคการผลิตมีความเชื่อมั่นว่าภาวะการณ์ทางธุรกิจในทุก ๆ องค์ประกอบข้างต้นอยู่ในระดับที่ไม่ดี โดยเฉพาะด้านต้นทุนการประกอบการที่มีค่าดัชนีอยู่ในระดับที่ต่ำมาก คือ 3.7 สะท้อนให้เห็นว่าผู้ประกอบการประสบปัญหาด้านต้นทุนการประกอบการอย่างมาก และเมื่อเทียบกับดัชนีความเชื่อมั่นคาดการณ์ 3 เดือนข้างหน้า กับดัชนีความเชื่อมั่นของเดือนปัจจุบัน พบว่าดัชนีส่วนใหญ่ปรับตัวในทิศทางที่ลดลงและอยู่ในระดับที่ต่ำกว่า 50.0 แสดงให้เห็นว่าผู้ประกอบการภาคการผลิตมีความเชื่อมั่นว่าภาวะการณ์ในช่วงเวลา 3 เดือนข้างหน้ามีแนวโน้มที่แย่ลง

(1) ยอดรับคำสั่งซื้อ ดัชนีความเชื่อมั่นฯ ยอดรับคำสั่งซื้อโดยรวมเดือนปัจจุบันอยู่ที่ระดับ 30.5 ดัชนีความเชื่อมั่นฯ ยอดรับคำสั่งซื้อโดยรวม คาดการณ์ 3 เดือนข้างหน้า ปรับตัวในทิศทางที่ลดลงอยู่ที่ระดับ 29.8 ดัชนีความเชื่อมั่นฯ ยอดรับคำสั่งซื้อในประเทศเดือนปัจจุบัน อยู่ที่ระดับ 30.4 ดัชนีความเชื่อมั่นฯ ยอดรับคำสั่งซื้อในประเทศคาดการณ์ 3 เดือนข้างหน้า ปรับตัวลดลงอยู่ที่ระดับ 29.7 และดัชนีความเชื่อมั่น



ขอรับคำสั่งซื้อต่างประเทศเดือนปัจจุบันอยู่ที่ระดับ 50.0 ดัชนีความเชื่อมั่นฯ ขอรับคำสั่งซื้อต่างประเทศ คาดการณ์ 3 เดือนข้างหน้า คงที่อยู่ระดับเดิมคือ 50.0 จากค่าดัชนีสะท้อนให้เห็นว่า ขอรับคำสั่งซื้อ โดยรวม ขอรับคำสั่งซื้อในประเทศ และขอรับคำสั่งซื้อต่างประเทศของเดือนปัจจุบันอยู่ในระดับที่ไม่ดี เนื่องจากค่าดัชนีอยู่ที่ระดับต่ำกว่าหรือเท่ากับ 50.0 สำหรับดัชนีคาดการณ์ 3 เดือนข้างหน้าขอรับคำสั่งซื้อ โดยรวมและขอรับคำสั่งซื้อในประเทศมีแนวโน้มที่แย่ลงเนื่องจากดัชนีปรับตัวลดลงและอยู่ในระดับที่ต่ำกว่า 50.0

(2) ปริมาณการผลิต ดัชนีความเชื่อมั่นฯ ปริมาณการผลิตเดือนปัจจุบันอยู่ที่ระดับ 33.6 ดัชนีความเชื่อมั่นฯ ปริมาณการผลิต คาดการณ์ 3 เดือนข้างหน้า ปรับตัวในทิศทางที่ลดลงอยู่ที่ระดับ 32.2 แสดงให้เห็นว่าผู้ประกอบการ SMEs มีความเชื่อมั่นว่าปริมาณการผลิตในปัจจุบัน และคาดการณ์ในอีก 3 เดือนข้างหน้า อยู่ในระดับที่ไม่ดี เนื่องจากค่าดัชนีมีแนวโน้มปรับตัวในทิศทางที่ลดลงและอยู่ในระดับที่ต่ำกว่า 50.0

(3) สินค้าคงคลัง ดัชนีความเชื่อมั่นฯ สินค้าคงคลังเดือนปัจจุบันอยู่ที่ระดับ 33.5 ดัชนีความเชื่อมั่นฯ สินค้าคงคลัง คาดการณ์ 3 เดือนข้างหน้า ปรับตัวในทิศทางที่ลดลงอยู่ที่ระดับ 32.1 แสดงให้เห็นว่าผู้ประกอบการ SMEs มีความเชื่อมั่นว่าสินค้าคงคลังในปัจจุบัน และคาดการณ์ในอีก 3 เดือนข้างหน้า อยู่ในระดับที่ไม่ดีเนื่องจากค่าดัชนีมีแนวโน้มปรับตัวในทิศทางที่ลดลงและอยู่ในระดับต่ำกว่า 50.0

(4) ต้นทุนการประกอบการ ดัชนีความเชื่อมั่นฯ ต้นทุนการประกอบการ เดือนปัจจุบันอยู่ที่ระดับ 3.7 ดัชนีความเชื่อมั่นฯ ต้นทุนการประกอบการ คาดการณ์ 3 เดือนข้างหน้า ค่าดัชนียังคงอยู่ในระดับที่ต่ำซึ่งค่าดัชนีอยู่ที่ระดับ 18.9 แสดงให้เห็นว่า ผู้ประกอบการ SMEs เชื่อมั่นว่าต้นทุนการประกอบการทั้งในเดือนปัจจุบันและ ในอีก 3 เดือนข้างหน้า อยู่ในระดับที่ไม่ดีค่อนข้างมากเนื่องจากระดับค่าดัชนีต่ำกว่า 50.0 มาก และค่าดัชนีต่ำกว่าปัจจัยอื่น ๆ สะท้อนให้เห็นว่าปัจจัยด้านต้นทุนการประกอบการเป็นปัญหาที่สำคัญของผู้ประกอบการ SMEs

(5) กำไรสุทธิ ดัชนีความเชื่อมั่นฯ กำไรสุทธิเดือนปัจจุบันอยู่ที่ระดับ 30.3 ดัชนีความเชื่อมั่นฯ กำไรสุทธิ คาดการณ์ 3 เดือนข้างหน้า ปรับตัวในทิศทางที่ลดลงอยู่ที่ระดับ 29.4 แสดงให้เห็นว่า ผู้ประกอบการ SMEs มีความเชื่อมั่นว่ากำไรสุทธิในปัจจุบัน และคาดการณ์กำไรสุทธิในอีก 3 เดือนข้างหน้าอยู่ในระดับที่ไม่ดีเนื่องจากค่าดัชนีมีแนวโน้มปรับตัวในทิศทางที่ลดลงและอยู่ในระดับต่ำกว่า 50.0

(6) การจ้างงาน ดัชนีความเชื่อมั่นฯ การจ้างงานเดือนปัจจุบันอยู่ที่ระดับ 50.0 ดัชนีความเชื่อมั่นฯ การจ้างงาน คาดการณ์ 3 เดือนข้างหน้ามีแนวโน้มปรับตัวในทิศทางที่เพิ่มขึ้นอยู่ที่ระดับ 50.3 แสดงให้เห็นว่า ผู้ประกอบการ SMEs มีความเชื่อมั่นว่าการจ้างงานในปัจจุบันอยู่ในระดับที่คงที่เนื่องจากค่าดัชนีอยู่ในระดับที่เท่ากับ 50.0 และคาดการณ์การจ้างงานในอีก 3 เดือนข้างหน้า ไม่ได้มีการเปลี่ยนแปลงอย่างเห็นได้

ชัดเจนเนื่องจากค่าดัชนีมีแนวโน้มปรับตัวขึ้นเล็กน้อยอยู่ที่ระดับ 50.3 แสดงว่าภาวะการณืโดยรวมด้านการจ้างงานในอีก 3 เดือนข้างหน้าอยู่ในระดับที่คงที่

ตารางที่ 5 ดัชนีความเชื่อมั่นภาคการผลิตของวิสาหกิจขนาดกลางและขนาดย่อม จำแนกตามสาขาและองค์ประกอบของปัจจัยกำหนดค่าดัชนีภาคการผลิตทั้ง 6 องค์ประกอบ

ดัชนีความเชื่อมั่นฯ จำแนกตามสาขาและองค์ประกอบของปัจจัย	ไตรมาสที่ 2/2557	
	ปัจจุบัน	คาดการณ์ 3 เดือนข้างหน้า
<b>(1) สาขาการผลิตผลิตภัณฑ์อาหารและเครื่องดื่ม</b>		
1. ยอดรับคำสั่งซื้อโดยรวม	29.9	24.9
1.1 ยอดรับคำสั่งซื้อในประเทศ (ถ้ามี)	29.9	24.9
1.2 ยอดรับคำสั่งซื้อต่างประเทศ (ถ้ามี)	50.0	50.0
2. ปริมาณการผลิต	31.8	26.7
3. สินค้าคงคลัง	31.5	26.2
4. ต้นทุนการประกอบการ	0.0	10.9
5. กำไรสุทธิ	29.5	24.8
6. การจ้างงาน	50.0	50.3
<b>(2) สาขาการผลิตสิ่งทอสิ่งถัก</b>		
1. ยอดรับคำสั่งซื้อโดยรวม	18.4	21.1
1.1 ยอดรับคำสั่งซื้อในประเทศ (ถ้ามี)	18.4	21.1
1.2 ยอดรับคำสั่งซื้อต่างประเทศ (ถ้ามี)	50.0	50.0
2. ปริมาณการผลิต	39.5	39.5
3. สินค้าคงคลัง	39.5	39.5
4. ต้นทุนการประกอบการ	0.0	0.0
5. กำไรสุทธิ	18.4	18.4
6. การจ้างงาน	50.0	47.4
<b>(3) สาขาการผลิตเครื่องแต่งกาย</b>		
1. ยอดรับคำสั่งซื้อโดยรวม	23.2	23.2
1.1 ยอดรับคำสั่งซื้อในประเทศ (ถ้ามี)	23.2	23.2
1.2 ยอดรับคำสั่งซื้อต่างประเทศ (ถ้ามี)	50.0	50.0
2. ปริมาณการผลิต	23.2	36.7
3. สินค้าคงคลัง	23.2	36.7
4. ต้นทุนการประกอบการ	23.2	31.7
5. กำไรสุทธิ	23.2	36.7
6. การจ้างงาน	50.0	50.0

ตารางที่ 5 ดัชนีความเชื่อมั่นภาคการผลิตของวิสาหกิจขนาดกลางและขนาดย่อม จำแนกตามสาขา และองค์ประกอบของปัจจัยกำหนดค่าดัชนีภาคการผลิตทั้ง 6 องค์ประกอบ (ต่อ)

ดัชนีความเชื่อมั่นฯ จำแนกตามสาขาและองค์ประกอบของปัจจัย	ไตรมาสที่ 2/2557	
	ปัจจุบัน	ภาคการณ 3 เดือนข้างหน้า
<b>(4) สาขาการผลิตไม้และผลิตภัณฑ์จากไม้</b>		
1. ยอดรับคำสั่งซื้อโดยรวม	38.3	36.7
1.1 ยอดรับคำสั่งซื้อในประเทศ (ถ้ามี)	38.3	36.7
1.2 ยอดรับคำสั่งซื้อต่างประเทศ (ถ้ามี)	50.0	50.0
2. ปริมาณการผลิต	38.3	36.7
3. สินค้าคงคลัง	38.3	36.7
4. ดัชนีการประกอบการ	0.0	31.7
5. กำไรสุทธิ	38.3	36.7
6. การจ้างงาน	50.0	50.0
<b>(5) สาขาการผลิตกระดาษและผลิตภัณฑ์จากกระดาษ</b>		
1. ยอดรับคำสั่งซื้อโดยรวม	22.7	22.7
1.1 ยอดรับคำสั่งซื้อในประเทศ (ถ้ามี)	22.7	22.7
1.2 ยอดรับคำสั่งซื้อต่างประเทศ (ถ้ามี)	50.0	50.0
2. ปริมาณการผลิต	22.7	22.7
3. สินค้าคงคลัง	22.7	22.7
4. ดัชนีการประกอบการ	0.0	36.4
5. กำไรสุทธิ	22.7	22.7
6. การจ้างงาน	50.0	50.0
<b>(6) สาขาการผลิตเคมีภัณฑ์และผลิตภัณฑ์เคมี</b>		
1. ยอดรับคำสั่งซื้อโดยรวม	46.9	61.5
1.1 ยอดรับคำสั่งซื้อในประเทศ (ถ้ามี)	46.9	61.5
1.2 ยอดรับคำสั่งซื้อต่างประเทศ (ถ้ามี)	-	-
2. ปริมาณการผลิต	51.0	63.5
3. สินค้าคงคลัง	51.0	63.5
4. ดัชนีการประกอบการ	0.0	7.3
5. กำไรสุทธิ	46.9	61.5
6. การจ้างงาน	50.0	53.1

ตารางที่ 5 ดัชนีความเชื่อมั่นภาคการผลิตของวิสาหกิจขนาดกลางและขนาดย่อม จำแนกตามสาขา และองค์ประกอบของปัจจัยกำหนดค่าดัชนีภาคการผลิตทั้ง 6 องค์ประกอบ (ต่อ)

ดัชนีความเชื่อมั่นฯ จำแนกตามสาขาและองค์ประกอบของปัจจัย	ไตรมาสที่ 2/2557	
	ปัจจุบัน	ภาคการณ 3 เดือนข้างหน้า
<b>(7) สาขาการผลิตผลิตภัณฑ์จากแร่โลหะ</b>		
1. ยอดรับคำสั่งซื้อโดยรวม	32.6	45.7
1.1 ยอดรับคำสั่งซื้อในประเทศ (ถ้ามี)	32.6	45.7
1.2 ยอดรับคำสั่งซื้อต่างประเทศ (ถ้ามี)	-	-
2. ปริมาณการผลิต	50.0	58.7
3. สินค้าคงคลัง	50.0	58.7
4. ดัชนีการประกอบการ	0.0	6.5
5. กำไรสุทธิ	30.4	43.5
6. การจ้างงาน	50.0	50.0
<b>(8) สาขาการผลิตเหล็ก โลหะ และผลิตภัณฑ์</b>		
1. ยอดรับคำสั่งซื้อโดยรวม	20.5	20.5
1.1 ยอดรับคำสั่งซื้อในประเทศ (ถ้ามี)	20.5	20.5
1.2 ยอดรับคำสั่งซื้อต่างประเทศ (ถ้ามี)	-	-
2. ปริมาณการผลิต	22.7	20.5
3. สินค้าคงคลัง	25.0	25.0
4. ดัชนีการประกอบการ	15.9	45.5
5. กำไรสุทธิ	20.5	20.5
6. การจ้างงาน	50.0	50.0
<b>(9) สาขาการผลิตเครื่องจักรกล</b>		
1. ยอดรับคำสั่งซื้อโดยรวม	26.8	26.8
1.1 ยอดรับคำสั่งซื้อในประเทศ (ถ้ามี)	26.8	26.8
1.2 ยอดรับคำสั่งซื้อต่างประเทศ (ถ้ามี)	50.0	50.0
2. ปริมาณการผลิต	26.8	26.8
3. สินค้าคงคลัง	26.8	26.8
4. ดัชนีการประกอบการ	32.1	50.0
5. กำไรสุทธิ	26.8	26.8
6. การจ้างงาน	50.0	48.2

ตารางที่ 5 ดัชนีความเชื่อมั่นภาคการผลิตของวิสาหกิจขนาดกลางและขนาดย่อม จำแนกตามสาขา และองค์ประกอบของปัจจัยกำหนดค่าดัชนีภาคการผลิตทั้ง 6 องค์ประกอบ (ต่อ)

ดัชนีความเชื่อมั่นฯ จำแนกตามสาขาและองค์ประกอบของปัจจัย	ไตรมาสที่ 2/2557	
	ปัจจุบัน	ภาคการณ 3 เดือนข้างหน้า
<b>(10) สาขาการผลิตเครื่องเรือน</b>		
1. ยอดรับคำสั่งซื้อโดยรวม	31.3	32.0
1.1 ยอดรับคำสั่งซื้อในประเทศ (ถ้ามี)	30.7	31.3
1.2 ยอดรับคำสั่งซื้อต่างประเทศ (ถ้ามี)	50.0	50.0
2. ปริมาณการผลิต	34.0	34.0
3. สินค้าคงคลัง	34.0	34.0
4. ดัชนีการประกอบการ	0.0	27.3
5. กำไรสุทธิ	31.3	31.3
6. การจ้างงาน	50.0	49.3

จากตารางที่ 5 ดัชนีความเชื่อมั่นภาคการผลิตของวิสาหกิจขนาดกลางและขนาดย่อม จำแนกตามสาขาและองค์ประกอบของปัจจัยกำหนดค่าดัชนีภาคการผลิตทั้ง 6 องค์ประกอบ ประกอบด้วย (1) ยอดรับคำสั่งซื้อโดยรวม (2) ปริมาณการผลิต (3) สินค้าคงคลัง (4) ดัชนีการประกอบการ (5) กำไรสุทธิ และ (6) การจ้างงาน

(1) สาขาการผลิตผลิตภัณฑ์อาหารและเครื่องดื่ม ดัชนีความเชื่อมั่นฯ ด้านยอดรับคำสั่งซื้อโดยรวม ด้านปริมาณการผลิต ด้านสินค้าคงคลัง ด้านดัชนีประกอบการ ด้านกำไรสุทธิ และด้านการจ้างงานในปัจจุบันอยู่ที่ระดับ 29.9, 31.8, 31.5, 0.0, 29.5 และ 50.0 ตามลำดับ และดัชนีความเชื่อมั่นภาคการณ 3 เดือนข้างหน้าส่วนใหญ่ปรับตัวในทิศทางที่ลดลงได้แก่ ด้านยอดรับคำสั่งซื้อโดยรวม ด้านปริมาณการผลิต ด้านสินค้าคงคลัง และด้านกำไรสุทธิโดยปรับลดลงมาอยู่ที่ระดับ 24.9, 26.7, 26.2 และ 24.8 ตามลำดับ สำหรับองค์ประกอบดัชนีการประกอบการค่าดัชนีอยู่ในระดับที่ต่ำสุดทั้งในปัจจุบันและภาคการณ 3 เดือนข้างหน้า แสดงให้เห็นว่าผู้ประกอบการเชื่อมั่นว่าดัชนีการประกอบการยังคงเป็นปัญหาที่สำคัญในอนาคตส่งผลให้ความเชื่อมั่นด้านยอดรับคำสั่งซื้อ โดยรวมและด้านกำไรสุทธิอยู่ในระดับที่ไม่ดี ซึ่งค่าดัชนีต่ำกว่า 50.0

(2) สาขาการผลิตสิ่งทอสิ่งถัก ดัชนีความเชื่อมั่นฯ ด้านยอดรับคำสั่งซื้อโดยรวม ด้านปริมาณการผลิต ด้านสินค้าคงคลัง ด้านดัชนีประกอบการ ด้านกำไรสุทธิ และด้านการจ้างงานในปัจจุบันอยู่ที่ระดับ 18.4, 39.5, 39.5, 0.0, 18.4 และ 50.0 ตามลำดับ และดัชนีความเชื่อมั่นภาคการณ 3 เดือนข้างหน้า ส่วนใหญ่คงที่อยู่ระดับเดิมได้แก่ ด้านปริมาณการผลิต ด้านสินค้าคงคลัง และด้านกำไรสุทธิ ส่วนดัชนีด้านการจ้าง

งานมีแนวโน้มปรับตัวลดลงมาอยู่ที่ระดับ 47.4 จากค่าดัชนีคาดการณ์ที่อยู่ในระดับต่ำกว่า 50.0 แสดงให้เห็นว่าผู้ประกอบการมีความเชื่อมั่นต่อองค์ประกอบด้านดังกล่าวอยู่ในระดับที่ไม่ดีในอีก 3 เดือนข้างหน้า อย่างไรก็ตามองค์ประกอบด้านต้นทุนประกอบการค่าดัชนีอยู่ที่ระดับต่ำที่สุดคือ 0.0 จากค่าดัชนีแสดงให้เห็นว่าผู้ประกอบการประสบปัญหาด้านต้นทุนการประกอบการที่มีแนวโน้มเพิ่มสูงขึ้นอย่างต่อเนื่อง

(3) สาขาการผลิตเครื่องแต่งกาย ดัชนีความเชื่อมั่นฯ ด้านขอรับคำสั่งซื้อโดยรวม ด้านปริมาณการผลิต ด้านสินค้าคงคลัง ด้านต้นทุนประกอบการ ด้านกำไรสุทธิ และด้านการจ้างงานในปัจจุบันอยู่ที่ระดับ 23.2, 23.2, 23.2, 23.2, 23.2 และ 50.0 ตามลำดับ และดัชนีความเชื่อมั่นคาดการณ์ 3 เดือนข้างหน้าส่วนใหญ่ปรับตัวในทิศทางที่เพิ่มขึ้น ได้แก่ ด้านปริมาณการผลิต ด้านสินค้าคงคลัง และด้านกำไรสุทธิโดยค่าดัชนีปรับขึ้นมาอยู่ที่ระดับ 36.7 เท่ากัน ส่วนด้านขอรับคำสั่งซื้อโดยรวมและด้านการจ้างงานคงที่อยู่ที่ระดับเดิม ถึงแม้ค่าดัชนีคาดการณ์ส่วนใหญ่มีแนวโน้มปรับตัวเพิ่มขึ้นแต่ค่าดัชนียังอยู่ในระดับที่ต่ำกว่า 50.0 แสดงให้เห็นว่าผู้ประกอบการมีความเชื่อมั่นต่อองค์ประกอบด้านดังกล่าวอยู่ในระดับที่ไม่ดีในอีก 3 เดือนข้างหน้า

(4) สาขาการผลิตไม้และผลิตภัณฑ์จากไม้ ดัชนีความเชื่อมั่นฯ ด้านขอรับคำสั่งซื้อโดยรวม ด้านปริมาณการผลิต ด้านสินค้าคงคลัง ด้านต้นทุนประกอบการ ด้านกำไรสุทธิ และด้านการจ้างงานในปัจจุบันอยู่ที่ระดับ 38.3, 38.3, 38.3, 0.0, 38.3 และ 50.0 ตามลำดับ และดัชนีความเชื่อมั่นคาดการณ์ 3 เดือนข้างหน้าส่วนใหญ่ปรับตัวในทิศทางที่ลดลง ได้แก่ ด้านขอรับคำสั่งซื้อโดยรวม ด้านปริมาณการผลิต ด้านสินค้าคงคลัง และด้านกำไรสุทธิโดยปรับลดลงมาอยู่ที่ระดับ 36.7 เท่ากัน สำหรับองค์ประกอบต้นทุนการประกอบการค่าดัชนีอยู่ในระดับที่ต่ำสุดทั้งในปัจจุบันและคาดการณ์ 3 เดือนข้างหน้า แสดงให้เห็นว่าผู้ประกอบการเชื่อมั่นว่าต้นทุนการประกอบการยังคงเป็นปัญหาที่สำคัญในอนาคต ส่งผลให้ความเชื่อมั่นด้านขอรับคำสั่งซื้อโดยรวมและด้านกำไรสุทธิอยู่ในระดับที่ไม่ดี ซึ่งค่าดัชนีต่ำกว่า 50.0

(5) สาขาการผลิตกระดาษและผลิตภัณฑ์จากกระดาษ ดัชนีความเชื่อมั่นฯ ด้านขอรับคำสั่งซื้อโดยรวม ด้านปริมาณการผลิต ด้านสินค้าคงคลัง ด้านต้นทุนประกอบการ ด้านกำไรสุทธิ และด้านการจ้างงานในปัจจุบันอยู่ที่ระดับ 22.7, 22.7, 22.7, 0.0, 22.7 และ 50.0 ตามลำดับ และดัชนีความเชื่อมั่นคาดการณ์ 3 เดือนข้างหน้าคงที่อยู่ที่ระดับเดิมเกือบทุกองค์ประกอบ ยกเว้นองค์ประกอบด้านต้นทุนประกอบการ จากค่าดัชนีส่วนใหญ่ทั้งในเดือนปัจจุบันและคาดการณ์ 3 เดือนข้างหน้าอยู่ในระดับที่ต่ำกว่า 50.0 สะท้อนให้เห็นว่าผู้ประกอบการส่วนใหญ่มีความเชื่อมั่นต่อองค์ประกอบในด้านดังกล่าวอยู่ในระดับที่ไม่ดี และต้นทุนการประกอบการยังคงเป็นปัญหาที่สำคัญทั้งในปัจจุบันและอนาคต (จากค่าดัชนีแสดงให้เห็นว่าผู้ประกอบการกลุ่มการผลิตกระดาษและผลิตภัณฑ์จากกระดาษทุกรายตอบว่าประสบปัญหาด้านต้นทุนการประกอบการเพิ่มขึ้นเนื่องจากค่าดัชนีความเชื่อมั่นเท่ากับ 0.0) ส่งผลให้ความเชื่อมั่นด้านขอรับคำสั่งซื้อโดยรวมและด้านกำไรสุทธิอยู่ในระดับที่ไม่ดี ซึ่งค่าดัชนีต่ำกว่า 50.0

(6) สาขาการผลิตเคมีภัณฑ์และผลิตภัณฑ์เคมี ดัชนีความเชื่อมั่นฯ ด้านขอรับคำสั่งซื้อโดยรวม ด้านปริมาณการผลิต ด้านสินค้าคงคลัง ด้านต้นทุนประกอบการ ด้านกำไรสุทธิ และด้านการจ้างงานในปัจจุบันอยู่ที่ระดับ 46.9, 51.0, 51.0, 0.0, 46.9 และ 50.0 ตามลำดับและดัชนีความเชื่อมั่นภาคการณ 3 เดือนข้างหน้าปรับตัวในทิศทางที่เพิ่มขึ้นทุกองค์ประกอบ โดยค่าดัชนีปรับขึ้นมาอยู่ที่ระดับ 61.5, 63.5, 63.5, 7.3, 61.5 และ 53.1 ตามลำดับ จากค่าดัชนีภาคการณที่มีแนวโน้มปรับตัวเพิ่มขึ้นและอยู่ในระดับมากกว่า 50.0 แสดงให้เห็นว่าผู้ประกอบการมีความเชื่อมั่นต่อด้านดังกล่าวในอีก 3 เดือนข้างหน้าอยู่ในระดับที่ดี อย่างไรก็ตามด้านต้นทุนประกอบการที่อยู่ในระดับต่ำที่สุดแสดงให้เห็นว่าผู้ประกอบการเชื่อมั่นว่าต้นทุนการประกอบการยังคงเป็นปัญหาที่สำคัญทั้งในปัจจุบันและอนาคต ส่งผลให้ความเชื่อมั่นด้านขอรับคำสั่งซื้อโดยรวมและด้านกำไรสุทธิของเดือนปัจจุบันอยู่ในระดับที่ไม่ดี ซึ่งค่าดัชนีต่ำกว่า 50.0

(7) สาขาการผลิตผลิตภัณฑ์จากแร่โลหะดัชนีความเชื่อมั่นฯ ด้านขอรับคำสั่งซื้อโดยรวม ด้านปริมาณการผลิต ด้านสินค้าคงคลัง ด้านต้นทุนประกอบการ ด้านกำไรสุทธิ และด้านการจ้างงานในปัจจุบันอยู่ที่ระดับ 32.6, 50.0, 50.0, 0.0, 30.4 และ 50.0 ตามลำดับและดัชนีความเชื่อมั่นภาคการณ 3 เดือนข้างหน้าปรับตัวในทิศทางที่เพิ่มขึ้นเกือบทุกองค์ประกอบ โดยค่าดัชนีปรับขึ้นมาอยู่ที่ระดับ 45.7, 58.7, 58.7, 6.5 และ 43.5 ตามลำดับ ส่วนดัชนีด้านการจ้างงานคงอยู่ที่ระดับเดิม จากค่าดัชนีภาคการณถึงแม้จะปรับตัวในทิศทางที่เพิ่มขึ้นแต่ค่าดัชนีส่วนใหญ่ยังอยู่ในระดับต่ำกว่า 50.0 แสดงให้เห็นว่าผู้ประกอบการยังมีความเชื่อมั่นต่อองค์ประกอบในด้านดังกล่าวอยู่ในระดับที่ไม่ดี และค่าดัชนีด้านต้นทุนประกอบการที่อยู่ในระดับต่ำ แสดงให้เห็นว่าผู้ประกอบการเชื่อมั่นว่าต้นทุนการประกอบการยังคงเป็นปัญหาที่สำคัญทั้งในปัจจุบันและอนาคต

(8) สาขาการผลิตเหล็ก โลหะ และผลิตภัณฑ์ ดัชนีความเชื่อมั่นฯ ด้านขอรับคำสั่งซื้อโดยรวม ด้านปริมาณการผลิต ด้านสินค้าคงคลัง ด้านต้นทุนประกอบการ ด้านกำไรสุทธิ และด้านการจ้างงานในปัจจุบันอยู่ที่ระดับ 20.5, 22.7, 25.0, 15.9, 20.5 และ 50.0 ตามลำดับ และดัชนีความเชื่อมั่นภาคการณ 3 เดือนข้างหน้าคงอยู่ที่ระดับเดิมเกือบทุกองค์ประกอบ ยกเว้นองค์ประกอบด้านปริมาณการผลิตและด้านต้นทุนประกอบการ จากค่าดัชนีส่วนใหญ่ทั้งในเดือนปัจจุบันและภาคการณ 3 เดือนข้างหน้าอยู่ในระดับที่ต่ำกว่า 50.0 สะท้อนให้เห็นว่าผู้ประกอบการส่วนใหญ่มีความเชื่อมั่นต่อองค์ประกอบในด้านดังกล่าวอยู่ในระดับที่ไม่ดี สำหรับองค์ประกอบต้นทุนการประกอบการค่าดัชนีของเดือนปัจจุบันอยู่ในระดับที่ค่อนข้างต่ำ แสดงให้เห็นว่าผู้ประกอบการเชื่อมั่นว่าต้นทุนการประกอบการยังคงเป็นปัญหาที่สำคัญในอนาคต ส่งผลให้ความเชื่อมั่นด้านขอรับคำสั่งซื้อโดยรวมและด้านกำไรสุทธิอยู่ในระดับที่ไม่ดี ซึ่งค่าดัชนีต่ำกว่า 50.0

(9) สาขาการผลิตเครื่องจักรกล ดัชนีความเชื่อมั่นฯ ด้านขอรับคำสั่งซื้อโดยรวม ด้านปริมาณการผลิต ด้านสินค้าคงคลัง ด้านต้นทุนประกอบการ ด้านกำไรสุทธิ และด้านการจ้างงานในปัจจุบันอยู่ที่ระดับ

26.8, 26.8, 26.8, 32.1, 26.8 และ 50.0 ตามลำดับ และดัชนีความเชื่อมั่นภาคการณ 3 เดือนข้างหน้าคงที่อยู่ั ระดับเดิมเกือบทุกองค์ประกอบ ยกเว้นองค์ประกอบด้านการจ้างงานและด้านต้นทุนประกอบการ จากค่า ดัชนีส่วนใหญ่ทั้งในเดือนปัจจุบันและภาคการณ 3 เดือนข้างหน้าอยู่ในระดับที่ต่ำกว่า 50.0 สะท้อนให้เห็น ว่าผู้ประกอบการส่วนใหญ่มีความเชื่อมั่นต่อองค์ประกอบในด้านดังกล่าวอยู่ในระดับที่ไม่ดี ส่วน องค์ประกอบด้านต้นทุนประกอบการ ค่าดัชนีความเชื่อมั่นอยู่ในระดับที่ต่ำ แสดงให้เห็นว่าผู้ประกอบการ เชื่อมั่นว่าต้นทุนการประกอบการยังคงเป็นปัญหาที่สำคัญทั้งในปัจจุบันและอนาคต

(10) สาขาการผลิตเครื่องเรือน ดัชนีความเชื่อมั่นฯ ด้านขอรับคำสั่งซื้อโดยรวม ด้านปริมาณการ ผลิต ด้านสินค้าคงคลัง ด้านต้นทุนประกอบการ ด้านกำไรสุทธิ และด้านการจ้างงานในปัจจุบันอยู่ที่ระดับ 31.3, 34.0, 34.0, 0.0, 31.3 และ 50.0 ตามลำดับ และดัชนีความเชื่อมั่นภาคการณ 3 เดือนข้างหน้าคงที่อยู่ั ระดับเดิมเกือบทุกองค์ประกอบ ยกเว้นองค์ประกอบด้านขอรับคำสั่งซื้อโดยรวมและด้านต้นทุน ประกอบการที่ค่าดัชนีมีแนวโน้มปรับตัวเพิ่มขึ้น โดยเพิ่มมาอยู่ที่ระดับ 32.0 และ 27.3 ตามลำดับ ส่วนด้าน การจ้างงานค่าดัชนีปรับลดลงมาอยู่ที่ระดับ 49.3 จากค่าดัชนีส่วนใหญ่ทั้งในเดือนปัจจุบันและภาคการณ 3 เดือนข้างหน้าอยู่ในระดับที่ต่ำกว่า 50.0 สะท้อนให้เห็นว่าผู้ประกอบการส่วนใหญ่มีความเชื่อมั่นต่อ องค์ประกอบในด้านดังกล่าวอยู่ในระดับที่ไม่ดี สำหรับองค์ประกอบด้านต้นทุนการประกอบการค่าดัชนีอยู่ ในระดับที่ต่ำสุดทั้งในปัจจุบันและภาคการณ แสดงให้เห็นว่าผู้ประกอบการเชื่อมั่นว่าต้นทุนการ ประกอบการยังคงเป็นปัญหาที่สำคัญทั้งในปัจจุบันและอนาคต ส่งผลให้ความเชื่อมั่นด้านขอรับคำสั่งซื้อ โดยรวมและด้านกำไรสุทธิอยู่ในระดับที่ไม่ดี ซึ่งค่าดัชนีต่ำกว่า 50.0



**6. ดัชนีความเชื่อมั่นภาคการผลิตต่อภาวะเศรษฐกิจประเทศและธุรกิจตนเองของวิสาหกิจขนาดกลาง และขนาดย่อม**

**ตารางที่ 6** ดัชนีความเชื่อมั่นภาคการผลิตต่อภาวะเศรษฐกิจของประเทศและธุรกิจของตนเองของ วิสาหกิจขนาดกลางและขนาดย่อม

ดัชนีความเชื่อมั่นภาคการผลิต	ไตรมาสที่ 2/2557	
	ปัจจุบัน	คาดการณ์ 3 เดือนข้างหน้า
1. ภาวะเศรษฐกิจประเทศ	5.3	32.7
2. ธุรกิจตนเอง	29.4	27.6

จากตารางที่ 6 ดัชนีความเชื่อมั่นภาคการผลิตต่อภาวะเศรษฐกิจประเทศและธุรกิจตนเองของ วิสาหกิจขนาดกลางและขนาดย่อมพิจารณาดัชนีความเชื่อมั่นภาคการผลิตต่อภาวะเศรษฐกิจประเทศและ ธุรกิจของตนเอง พบว่าดัชนีความเชื่อมั่นภาวะเศรษฐกิจประเทศในปัจจุบัน และธุรกิจตนเองอยู่ที่ระดับ 5.3 และ 29.4 ตามลำดับ สำหรับดัชนีคาดการณ์ 3 เดือนข้างหน้า ดัชนีความเชื่อมั่นภาวะเศรษฐกิจประเทศปรับ เพิ่มขึ้นอยู่ที่ระดับ 32.7 ส่วนดัชนีความเชื่อมั่นต่อธุรกิจตนเองมีแนวโน้มปรับตัวลดลงมาอยู่ที่ระดับ 27.6 สะท้อนให้เห็นว่าผู้ประกอบการมีความเชื่อมั่นต่อภาวะเศรษฐกิจประเทศทั้งในปัจจุบันและคาดการณ์ 3 เดือนข้างหน้าอยู่ในระดับที่ไม่ดีเนื่องจากค่าดัชนีอยู่ในระดับที่ต่ำกว่า 50.0 และดัชนีความเชื่อมั่นต่อภาวะ ธุรกิจตนเองอยู่ในระดับที่ไม่ดีทั้งในปัจจุบันและคาดการณ์ 3 เดือนข้างหน้า ซึ่งค่าดัชนีอยู่ในระดับต่ำกว่า 50.0 และมีแนวโน้มปรับตัวในทิศทางที่ลดลง

7. ดัชนีความเชื่อมั่นภาคการผลิตของวิสาหกิจขนาดกลางและขนาดย่อมจำแนกตามการส่งออก

ตารางที่ 7 ดัชนีความเชื่อมั่นภาคการผลิตของวิสาหกิจขนาดกลางและขนาดย่อมจำแนกตามสาขาและร้อยละของการส่งออกต่อยอดขาย แบ่งออกเป็น 2 กลุ่ม คือ กลุ่มที่เน้นตลาดภายในประเทศ (กลุ่มที่มีการส่งออกน้อยกว่าร้อยละ 50.0 ของยอดขาย) กับกลุ่มที่เน้นตลาดต่างประเทศ (กลุ่มที่มีการส่งออกตั้งแต่ร้อยละ 50.0 ของยอดขาย)

ดัชนีสัดส่วนการส่งออกต่อยอดขาย	ไตรมาสที่ 2/2557	
	ปัจจุบัน	คาดการณ์ 3 เดือนข้างหน้า
<b>กลุ่มที่เน้นตลาดภายในประเทศ (การส่งออกไม่เกินร้อยละ 50)</b>	<b>29.3</b>	<b>31.1</b>
1. สาขาการผลิตผลิตภัณฑ์อาหารและเครื่องดื่ม	28.0	26.4
2. สาขาการผลิตสิ่งทอสิ่งถัก	23.9	23.9
3. สาขาการผลิตเครื่องแต่งกาย	23.2	26.0
4. สาขาการผลิตไม้และผลิตภัณฑ์จากไม้	33.0	37.0
5. สาขาการผลิตกระดาษและผลิตภัณฑ์จากกระดาษ	21.7	27.5
6. สาขาการผลิตเคมีภัณฑ์และผลิตภัณฑ์เคมี	41.0	51.8
7. สาขาการผลิตผลิตภัณฑ์จากแร่โลหะ	35.5	43.8
8. สาขาการผลิตเหล็ก โลหะ และผลิตภัณฑ์	25.8	30.3
9. สาขาการผลิตเครื่องจักรกล	30.8	66.0
10. สาขาการผลิตเครื่องเรือน	28.7	33.6
<b>กลุ่มที่เน้นตลาดต่างประเทศ (การส่งออกตั้งแต่ร้อยละ 50 ขึ้นไป)</b>	<b>40.1</b>	<b>42.8</b>
1. สาขาการผลิตผลิตภัณฑ์อาหารและเครื่องดื่ม	37.5	38.2
2. สาขาการผลิตสิ่งทอสิ่งถัก	41.7	41.7
3. สาขาการผลิตเครื่องแต่งกาย	43.5	50.0
4. สาขาการผลิตไม้และผลิตภัณฑ์จากไม้	41.7	47.2
5. สาขาการผลิตกระดาษและผลิตภัณฑ์จากกระดาษ*	41.7	50.0
6. สาขาการผลิตเคมีภัณฑ์และผลิตภัณฑ์เคมี*	41.7	50.0
7. สาขาการผลิตผลิตภัณฑ์จากแร่โลหะ**	-	-
8. สาขาการผลิตเหล็ก โลหะ และผลิตภัณฑ์**	-	-
9. สาขาการผลิตเครื่องจักรกล	41.7	50.0
10. สาขาการผลิตเครื่องเรือน	41.7	43.8

\*หมายเหตุ: จำนวนตัวอย่างมีเพียง 1 ตัวอย่าง

\*\*หมายเหตุ: ไม่มีจำนวนตัวอย่าง

จากตารางที่ 7 ดัชนีความเชื่อมั่นภาคการผลิตของวิสาหกิจขนาดกลางและขนาดย่อมจำแนกตามสาขาและร้อยละของการส่งออกต่อยอดขาย แบ่งออกเป็น 2 กลุ่ม คือ กลุ่มที่เน้นตลาดภายในประเทศ (กลุ่มที่มีการส่งออกน้อยกว่าร้อยละ 50.0 ของยอดขาย) กับกลุ่มที่เน้นตลาดต่างประเทศ (กลุ่มที่มีการส่งออกตั้งแต่ร้อยละ 50.0 ของยอดขาย) พบว่าดัชนีความเชื่อมั่นในปัจจุบันของทั้งสองกลุ่มอยู่ที่ระดับ 29.3 และ 40.1 ตามลำดับ และดัชนีความเชื่อมั่นคาดการณ์ 3 เดือนข้างหน้าปรับเพิ่มขึ้นอยู่ที่ระดับ 31.1 และ 42.8 ตามลำดับ จากค่าดัชนีสะท้อนให้เห็นว่าผู้ประกอบการที่มีการส่งออกสินค้าทั้งผู้ประกอบการที่มีการส่งออกสินค้าเป็นหลักและผู้ประกอบการที่ส่งออกสินค้าเพียงบางส่วนมีความเชื่อมั่นต่อภาวะการณ์ทางธุรกิจในปัจจุบันอยู่ในระดับที่ไม่ดีเนื่องจากค่าดัชนีอยู่ในระดับที่ต่ำกว่า 50.0 สำหรับค่าดัชนีความเชื่อมั่นคาดการณ์ 3 เดือนข้างหน้า กลุ่มที่เน้นตลาดภายในประเทศและกลุ่มที่เน้นตลาดต่างประเทศ ค่าดัชนีมีแนวโน้มปรับตัวในทิศทางที่เพิ่มขึ้น อย่างไรก็ตามค่าดัชนีคาดการณ์ยังอยู่ในระดับที่ต่ำกว่า 50.0 แสดงให้เห็นว่าผู้ประกอบการมีความเชื่อมั่นว่าภาวะการณ์ทางธุรกิจสำหรับผู้ประกอบการที่มีการส่งออกสินค้าอยู่ในสถานการณ์ที่ไม่ดี

สำหรับกลุ่มที่เน้นตลาดต่างประเทศ (การส่งออกตั้งแต่ร้อยละ 50.0 ขึ้นไป) ส่วนใหญ่ได้แก่ สาขาการผลิตผลิตภัณฑ์อาหารและเครื่องดื่ม รองลงมาได้แก่ สาขาการผลิตเครื่องแต่งกาย และสาขาการผลิตเครื่องเรือน

**8. องค์ประกอบที่ส่งผลต่อการดำเนินงานของกิจการในภาคการผลิตของวิสาหกิจขนาดกลางและขนาดย่อม  
ภูมิภาคเหนือ ประจำปีไตรมาสที่ 2/2557**

**ตารางที่ 8 แสดงค่าเฉลี่ยของปัจจัยที่มีผลกระทบต่อการดำเนินงานของกิจการในภาคการผลิตของ  
วิสาหกิจขนาดกลางและขนาดย่อมภูมิภาคเหนือ ประจำปีไตรมาสที่ 2/2557**

ปัจจัยที่มีผลกระทบต่อ การดำเนินงานของกิจการ	ระดับคะแนนแสดงผลกระทบของปัจจัยต่าง ๆ (0 = ไม่มีผลกระทบ, 1 = น้อย, 2 = ปานกลาง, 3 = มาก)			
	ปัจจุบัน	แปลผล	คาดการณ์ 3 เดือน ข้างหน้า	แปลผล
1. ระดับราคาน้ำมันและค่าขนส่ง	2.86	มาก	2.84	มาก
2. ราคาต้นทุนสินค้า/ค่าแรงงาน	2.99	มาก	2.99	มาก
3. อัตราแลกเปลี่ยนในปัจจุบัน	0.11	ไม่มี	0.11	ไม่มี
4. อัตราเงินกู้ในปัจจุบัน	1.05	น้อย	1.06	น้อย
5. สภาวะเศรษฐกิจโลก	1.03	น้อย	1.04	น้อย
6. สภาวะเศรษฐกิจในประเทศและอำนาจซื้อของประชาชนลดลง	2.56	มาก	2.12	มาก
7. การลดลงของความต้องการสินค้าและบริการ	2.03	ปานกลาง	1.90	ปานกลาง
8. การแข่งขันในตลาด	1.63	ปานกลาง	1.63	ปานกลาง
9. คุณภาพของบริการสาธารณสุขโลก	1.00	น้อย	1.00	น้อย
10. สถานการณ์ความขัดแย้งทางการเมือง	1.53	ปานกลาง	1.01	น้อย
11. มาตรการกระตุ้นเศรษฐกิจในด้านต่าง ๆ ของรัฐบาล	2.53	มาก	2.22	มาก

จากตารางที่ 8 ปัจจัยที่ส่งผลกระทบต่อการดำเนินงานของกิจการในภาคการผลิตของวิสาหกิจขนาดกลางและขนาดย่อมทั้งในปัจจุบันและคาดการณ์ 3 เดือนข้างหน้า ของไตรมาสที่ 2/2557 ผู้ประกอบการส่วนใหญ่เห็นว่าปัจจัยที่ส่งผลกระทบต่อกิจการในระดับมาก ได้แก่ ราคาน้ำมันและค่าขนส่ง ราคาต้นทุนสินค้าและค่าแรงงาน สภาวะเศรษฐกิจในประเทศและอำนาจซื้อของประชาชนลดลง และมาตรการกระตุ้นเศรษฐกิจในด้านต่าง ๆ ของรัฐบาล

ปัจจัยที่ส่งผลกระทบต่อกิจการในระดับปานกลาง ได้แก่ การลดลงของความต้องการสินค้าและบริการ การแข่งขันในตลาด และสถานการณ์ความขัดแย้งทางการเมือง

ปัจจัยที่ส่งผลกระทบต่อกิจการในระดับน้อย ได้แก่ อัตราเงินกู้ในปัจจุบันและสภาวะเศรษฐกิจโลก และคุณภาพของบริการสาธารณสุขโลก

ส่วนปัจจัยที่ไม่มีผลกระทบต่อกิจการหรือถ้ามีก็มีผลกระทบในระดับน้อยที่สุด ได้แก่ อัตราแลกเปลี่ยนในปัจจุบัน

ตารางที่ 9 แสดงจำนวนร้อยละของผู้ตอบแบบสอบถามต่อปัจจัยที่มีผลกระทบต่อการดำเนินงานของกิจการในปัจจุบันของภาคการผลิตของวิสาหกิจขนาดกลางและขนาดย่อม ภูมิภาคเหนือ ประจำปี 2/2557

ปัจจัยที่มีผลกระทบต่อการดำเนินงานของกิจการ	ไตรมาสที่ 2/2557				มีผลกระทบต่ออุตสาหกรรมในระดับ
	ไม่มี	มี			
		น้อย	ปานกลาง	มาก	
1. ระดับราคาน้ำมันและค่าขนส่ง	0.0	0.2	13.8	86.0	มาก
2. ราคาต้นทุนสินค้า/ค่าแรงงาน	0.0	0.0	1.0	99.0	มาก
3. อัตราแลกเปลี่ยนในปัจจุบัน	89.3	10.7	0.0	0.0	ไม่มี
4. อัตราเงินกู้ในปัจจุบัน	0.0	94.7	5.3	0.0	น้อย
5. สถานะเศรษฐกิจโลก	0.0	96.7	3.3	0.0	น้อย
6. ภาวะเศรษฐกิจในประเทศและอำนาจซื้อของประชาชนลดลง	0.0	4.2	35.8	60.0	มาก
7. การหดตัวของความต้องการสินค้าและบริการ	0.0	20.3	56.0	23.7	ปานกลาง
8. การแข่งขันในตลาด	0.0	37.7	61.8	0.5	ปานกลาง
9. คุณภาพของบริการสาธารณูปโภค	0.0	100.0	0.0	0.0	น้อย
10. สถานการณ์ความขัดแย้งทางการเมือง	0.8	46.5	51.5	1.2	ปานกลาง
11. มาตรการกระตุ้นเศรษฐกิจในด้านต่าง ๆ ของรัฐบาล	0.0	1.8	43.2	55.0	มาก

จากตารางที่ 9 แสดงจำนวนร้อยละของผู้ตอบแบบสอบถามต่อปัจจัยที่มีผลกระทบต่อการดำเนินงานของกิจการในปัจจุบัน ไตรมาสที่ 2 /2557 ของภาคการผลิตของวิสาหกิจขนาดกลางและขนาดย่อม

ผลกระทบจากระดับราคาน้ำมันและค่าขนส่ง ผู้ประกอบการส่วนใหญ่มีความคิดเห็นว่าระดับราคาน้ำมัน และค่าขนส่ง ส่งผลกระทบต่อการดำเนินกิจการในปัจจุบันในระดับมาก

ผลกระทบจากราคาต้นทุนสินค้า/ค่าแรงงาน ผู้ประกอบการส่วนใหญ่มีความคิดเห็นว่าราคาต้นทุนสินค้า และค่าแรง ส่งผลกระทบต่อการดำเนินกิจการในปัจจุบันในระดับมาก

ผลกระทบจากอัตราแลกเปลี่ยนในปัจจุบัน ผู้ประกอบการมีความคิดเห็นว่าอัตราแลกเปลี่ยนในปัจจุบัน ไม่ส่งผลกระทบต่อการดำเนินกิจการในปัจจุบัน มีจำนวนมากที่สุด หรือหากมีก็มีในระดับน้อย

ผลกระทบจากอัตราเงินกู้ในปัจจุบัน ผู้ประกอบการส่วนใหญ่มีความคิดเห็นว่าอัตราเงินกู้ในปัจจุบัน ส่งผลกระทบต่อการดำเนินกิจการในปัจจุบันในระดับน้อย

ผลกระทบจากภาวะเศรษฐกิจโลก ผู้ประกอบการส่วนใหญ่มีความคิดเห็นว่าภาวะเศรษฐกิจในโลกส่งผลกระทบต่อการค้าในกิจการในปัจจุบันในระดับน้อย

ผลกระทบจากภาวะเศรษฐกิจในประเทศและอำนาจซื้อของประชาชน ผู้ประกอบการส่วนใหญ่มีความคิดเห็นว่าภาวะเศรษฐกิจในประเทศ และอำนาจซื้อของประชาชนลดลงส่งผลกระทบต่อการค้าในกิจการในปัจจุบันในระดับมาก

ผลกระทบจากการลดลงของความต้องการสินค้าและบริการ ผู้ประกอบการส่วนใหญ่มีความคิดเห็นว่า การลดลงของความต้องการสินค้าและบริการส่งผลกระทบต่อการค้าในกิจการในปัจจุบันในระดับปานกลาง

ผลกระทบจากการแข่งขันในตลาด ผู้ประกอบการส่วนใหญ่มีความคิดเห็นว่า การแข่งขันในตลาดส่งผลกระทบต่อการค้าในกิจการในปัจจุบันในระดับปานกลาง

ผลกระทบจากคุณภาพของบริการสาธารณสุขโลก ผู้ประกอบการส่วนใหญ่มีความคิดเห็นว่าคุณภาพของบริการสาธารณสุขโลกส่งผลกระทบต่อการค้าในกิจการในปัจจุบันในระดับน้อย

ผลกระทบจากสถานการณ์ความขัดแย้งทางการเมืองที่มีต่อกิจการ ผู้ประกอบการมีความคิดเห็นว่าความขัดแย้งทางการเมืองส่งผลกระทบต่อการค้าในกิจการในปัจจุบันในระดับปานกลาง

ผลกระทบจากมาตรการกระตุ้นเศรษฐกิจในด้านต่าง ๆ ของรัฐบาลต่อกิจการ ผู้ประกอบการส่วนใหญ่มีความคิดเห็นว่ามาตรการกระตุ้นเศรษฐกิจในด้านต่าง ๆ ของรัฐบาลส่งผลกระทบต่อการค้าในกิจการในปัจจุบันในระดับมาก

## 9. ข้อเสนอแนะของผู้ประกอบการ

จากการสำรวจความคิดเห็นของผู้ประกอบการเกี่ยวกับความต้องการการให้ความช่วยเหลือและสนับสนุนจากภาครัฐบาล ประจำปี 2557 พบว่า มีผู้ประกอบการจำนวน 529 รายที่ให้ข้อเสนอแนะ หรือคิดเป็นร้อยละ 88.2 จากกลุ่มตัวอย่างทั้งหมด ซึ่งความต้องการของผู้ประกอบการที่ต้องการให้รัฐบาลเข้ามาช่วยเหลือ และสนับสนุน มีดังนี้

ตารางที่ 10 แสดงร้อยละของข้อเสนอแนะของผู้ประกอบการ

ลำดับ	ข้อเสนอแนะของผู้ประกอบการ	ความถี่	ร้อยละ
1	อยากให้ คสช. ปฏิบัติหน้าที่อย่างถูกต้อง และสนับสนุนการทำงานของ คสช.	148	28.0
2	กระตุ้นเศรษฐกิจให้ดีขึ้น	103	19.5
3	ส่งเสริมการตลาดและการส่งออก	50	9.5
4	ลดอัตราภาษี และประกันสังคมให้ต่ำลง	45	8.5
5	แก้ไขปัญหาคอร์รัปชัน	41	7.8
6	แก้ไขปัญหาเกี่ยวกับนโยบายค่าจ้างแรงงาน	36	6.8
7	ช่วยเหลือกลุ่มเกษตรกรและวิสาหกิจชุมชนให้มากขึ้น	36	6.8
8	ส่งเสริมการท่องเที่ยว	32	6.0
9	แก้ไขปัญหาสังคม เช่น ยาเสพติด การพนัน การค้ามนุษย์ และความไม่สงบในจังหวัดชายแดนใต้	26	4.9
10	กินอำนาจให้กับประชาชนและจัดให้มีการเลือกตั้งใหม่โดยเร็ว	26	4.9
11	อยากให้ต้นทุนในการผลิตต่ำลง	21	4.0
12	สร้างความเชื่อมั่นให้กับนักลงทุน	12	2.3
13	พัฒนาระบบการศึกษาและสนับสนุนทุนการศึกษาให้กับเด็กที่ยากจน	11	2.1
14	ควบคุมราคาสินค้าต่าง ๆ ให้ต่ำลง	9	1.7
15	พัฒนาระบบโลจิสติกของประเทศ	6	1.1
16	ส่งเสริมทุกด้านที่เกี่ยวกับ AEC เช่น ภาษาอังกฤษ และการพัฒนาผู้ประกอบการ	5	0.9
17	มีระบบสาธารณูปโภคที่ดีและทั่วถึง	3	0.6
18	แก้ไขปัญหาเรื่องราคาน้ำมัน	1	0.2
19	ยกเลิกบางหน่วยงานหรือระบบงานของราชการที่สิ้นเปลืองงบประมาณ	1	0.2

หมายเหตุ: ผู้ประกอบการระบุมากกว่า 1 คำตอบ

10. ข้อมูลสนับสนุนเพิ่มเติม

ตารางที่ 10 แสดงอัตราค่าจ้างขั้นต่ำ (เฉพาะจังหวัดที่อยู่ในภูมิภาคเหนือ) ตั้งแต่วันที่ 1 มกราคม พ.ศ. 2546 – 1 มกราคม พ.ศ.2556

พื้นที่	อัตราค่าจ้าง 1 ม.ค. 56 ปรับเพิ่มจาก (บาท/วัน)		อัตราค่าจ้างขั้นต่ำ (บาท/วัน)									
	1 เม.ย. 2555	1 ม.ค. 2546	1 ม.ค. 2556	1 เม.ย. 2555	1 ม.ค. 2554	1 ม.ค. 2553	1 ม.ค. 2551	1 ม.ค. 2550	1 ม.ค. 2549	1 ม.ค. 2548	1 ม.ค. 2547	1 ม.ค. 2546
เชียงใหม่	49	157	300	251	180	171	159	159	155	149	145	143
เชียงราย	68	167	300	232	166	157	146	146	142	137	133	133
ลำพูน	64	163	300	236	169	160	152	149	145	141	137	137
ลำปาง	70	167	300	230	165	156	149	149	145	139	135	133
พะเยา	78	167	300	222	159	151	144	144	140	137	133	133
แพร่	73	167	300	227	163	151	146	144	140	137	133	133
น่าน	75	167	300	225	161	152	144	143	140	137	133	133
แม่ฮ่องสอน	73	167	300	227	163	151	147	145	141	137	133	133
อุตรดิตถ์	73	167	300	227	163	153	147	147	143	139	135	133
กำแพงเพชร	66	165	300	234	168	158	149	147	143	140	136	135
นครสวรรค์	68	167	300	232	166	158	150	147	143	139	135	133
เพชรบูรณ์	68	165	300	232	166	155	150	147	143	139	135	135
พิษณุโลก	73	167	300	227	163	153	148	147	143	139	135	133
ตาก	74	167	300	226	162	153	147	147	143	139	135	133
สุโขทัย	70	163	300	230	165	153	149	149	145	141	137	137
พิจิตร	73	167	300	227	163	151	146	145	141	138	134	133
อุทัยธานี	66	165	300	234	168	158	150	146	142	139	135	135

ที่มา : กระทรวงแรงงาน



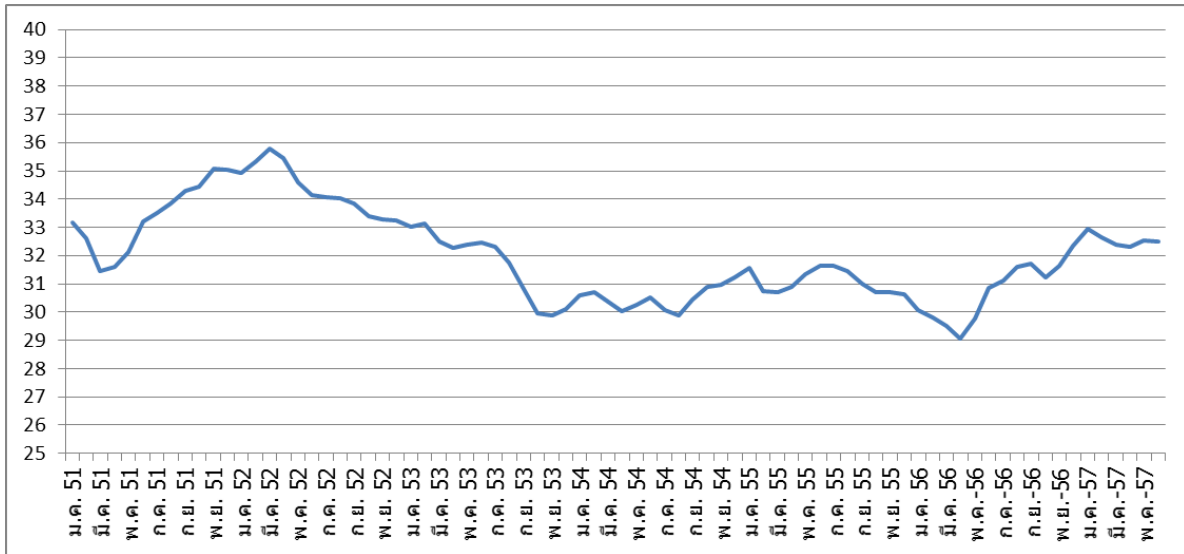
ตารางที่ 11 แสดงราคาขายปลีกน้ำมันก๊าด และ ปริมาณพล (ยังไม่รวมค่าขนส่งน้ำมันไปยังแต่ละภูมิภาค)

วันที่	UGR91	UGR95	91 E10	95 E10	95 E20	95 E85	HSD	NGV
5 ม.ค. 53	35.64	-	31.24	32.04	29.74	18.72	27.99	8.5
2 ธ.ค. 53	36.64	-	31.34	32.84	30.54	19.52	29.79	8.5
6 ม.ค. 54	38.64	-	31.84	34.34	30.94	20.12	29.99	8.5
11 ธ.ค. 54	34.57	-	31.54	33.29	30.54	20.72	29.19	8.5
5 ม.ค. 55	35.77	-	32.74	34.49	31.74	21.42	29.39	8.5
2 ก.ค. 55	40.05	-	33.98	35.73	32.08	19.98	29.83	10.5
7 ธ.ค. 55	43.25	-	34.88	37.33	31.88	21.38	29.79	10.5
1 ม.ค. 56	43.75	46.25	35.38	37.83	32.38	21.68	29.79	10.5
5 ก.พ. 56	44.85	47.35	36.48	38.93	33.48	22.28	29.79	10.5
1 มี.ค. 56	-	48.75	37.88	40.33	34.88	23.18	29.99	10.5
4 เม.ย. 56	-	46.65	36.98	39.43	34.48	22.88	29.99	10.5
9 พ.ค. 56	-	44.75	35.08	37.53	32.58	21.78	29.99	10.5
7 มิ.ย. 56	-	45.75	36.08	38.53	33.58	22.58	29.99	10.5
5 ก.ค. 56	-	46.85	36.88	39.33	34.38	23.08	29.99	10.5
1 ส.ค. 56	-	47.15	37.18	39.63	34.68	23.18	29.99	10.5
13 ก.ย. 56	-	46.95	36.98	39.43	34.48	23.28	29.99	10.5
20 ก.ย. 56	-	46.15	36.18	38.63	33.68	22.98	29.99	10.5
22 ต.ค. 56	-	45.95	35.98	38.43	33.48	22.98	29.99	10.5
17 พ.ย. 56	-	46.45	36.48	38.93	33.98	23.28	29.99	10.5
21 ธ.ค. 56	-	47.45	37.48	39.93	34.98	23.88	29.99	10.5
4 ม.ค. 57	-	48.45	38.48	40.93	35.98	24.58	29.99	10.5
5 มี.ค. 57	-	48.55	38.58	41.03	36.08	24.68	29.99	10.5
10 เม.ย. 57	-	48.45	38.58	40.93	35.98	24.58	29.99	10.5
3 พ.ค. 57	-	48.95	38.58	41.03	36.08	24.68	29.99	10.5
1 มิ.ย. 57	-	49.15	39.08	41.53	36.58	24.98	29.99	10.5
13 มิ.ย. 57	-	48.75	38.28	40.73	35.78	24.98	29.85	10.5
<b>เปลี่ยนแปลง</b>	<b>-</b>	<b>2.5</b>	<b>7.04</b>	<b>8.69</b>	<b>6.04</b>	<b>6.26</b>	<b>1.86</b>	<b>2</b>

ที่มา : บริษัท ปตท. จำกัด (มหาชน)

หมายเหตุ: การเปลี่ยนแปลงเปรียบเทียบราคาน้ำมัน ณ วันที่ 5 มกราคม 2553 กับวันที่ 13 มิถุนายน 2557 (บาท/ลิตร)

ภาพที่ 3 อัตราแลกเปลี่ยนอ้างอิงค่าเงินบาทเทียบกับดอลลาร์สหรัฐฯ



ที่มา : ธนาคารแห่งประเทศไทย

## เอกสารอ้างอิง

ธนาคารแห่งประเทศไทย. มปป. รายงานเศรษฐกิจและการเงินภาคเหนือ เดือนพฤษภาคม 2557. [ระบบออนไลน์]. แหล่งที่มา: [http://www.bot.or.th/Thai/EconomicConditions/Thai/North/EconConditions/NREconReport/NREconReport\\_DocLib/Report\\_May\\_2014.pdf](http://www.bot.or.th/Thai/EconomicConditions/Thai/North/EconConditions/NREconReport/NREconReport_DocLib/Report_May_2014.pdf)