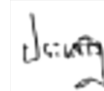


คำนำ

โครงการสำรวจ “ข้อมูลภาคการผลิตของวิสาหกิจขนาดกลางและขนาดย่อม ภูมิภาคตะวันออกเฉียงเหนือ” เป็นความร่วมมือระหว่างคณะวิทยาการจัดการ มหาวิทยาลัยขอนแก่น และสำนักงานส่งเสริมวิสาหกิจขนาดกลางและขนาดย่อมโดยมีวัตถุประสงค์เพื่อส่งเสริมการพัฒนาทางด้านสถิติที่เกี่ยวข้องกับความเชื่อมั่นภาคการผลิตของวิสาหกิจขนาดกลางและขนาดย่อม และเพื่อเป็นเครื่องมือในการวิเคราะห์แนวโน้มภาวะการณ์ของวิสาหกิจขนาดกลางและขนาดย่อมในภาคการผลิตสำหรับหน่วยงานที่เกี่ยวข้องและผู้ประกอบการ

รายงานฉบับนี้เป็นข้อมูลภาคการผลิตของวิสาหกิจขนาดกลางและขนาดย่อม **ในส่วนภูมิภาคตะวันออกเฉียงเหนือ ไตรมาสที่ 3 ปี 2557** ซึ่งรายละเอียดถูกแบ่งเป็น 8 ส่วน ส่วนแรกคือบทสรุปผู้บริหาร ส่วนที่ 2 คือวิธีการสร้างดัชนีซึ่งประกอบไปด้วยขั้นตอนการจัดสร้างดัชนีความเชื่อมั่นทางธุรกิจ การคำนวณและแปลความหมายค่าดัชนี ส่วนที่ 3 คือ สถานการณ์ทั่วไปของเศรษฐกิจภูมิภาคตะวันออกเฉียงเหนือ ส่วนที่ 4 คือ ดัชนีความเชื่อมั่นฯแยกตามองค์ประกอบของปัจจัยกำหนดค่าดัชนี ส่วนที่ 5 คือ ดัชนีความเชื่อมั่นภาคการผลิตต่อภาวะเศรษฐกิจประเทศและธุรกิจตนเองของวิสาหกิจขนาดกลางและขนาดย่อม ส่วนที่ 6 คือ ดัชนีความเชื่อมั่นฯเฉพาะกลุ่มที่มีการส่งออก ส่วนที่ 7 คือ ดัชนีความเชื่อมั่นฯ แยกตามสาขาอุตสาหกรรมในภูมิภาคตะวันออกเฉียงเหนือ ส่วนสุดท้ายคือ ปัจจัยที่ส่งผลต่อการดำเนินงานของกิจการในภาคการผลิตของวิสาหกิจขนาดกลางและขนาดย่อม ภูมิภาคตะวันออกเฉียงเหนือ

คณะผู้วิจัยหวังเป็นอย่างยิ่งว่ารายงานฉบับนี้จะบรรลุวัตถุประสงค์ของโครงการ และเป็นประโยชน์ต่อการสำรวจในครั้งต่อไป



ประเสริฐ วิจิตรนพรัตน์

(หัวหน้าโครงการ)

กันยายน 2557

สารบัญ

	หน้า
1. บทสรุปผู้บริหาร	1
2. วิธีการสร้างดัชนี	4
3. สถานการณ์ทั่วไปของวิสาหกิจขนาดกลางและขนาดย่อมภูมิภาคตะวันออกเฉียงเหนือ	6
4. ดัชนีความเชื่อมั่นฯ แยกตามองค์ประกอบของปัจจัยกำหนดค่าดัชนี	8
5. ดัชนีความเชื่อมั่นภาคการผลิตต่อภาวะเศรษฐกิจประเทศและธุรกิจตนเองของวิสาหกิจขนาดกลางและขนาดย่อม	10
6. ดัชนีความเชื่อมั่นฯ เฉพาะกลุ่มที่มีการส่งออก	11
7. ดัชนีความเชื่อมั่นฯ แยกตามสาขาอุตสาหกรรมในภูมิภาคตะวันออกเฉียงเหนือ	12
8. ปัจจัยที่ส่งผลกระทบต่อการทำงานของกิจการในภาคการผลิตของวิสาหกิจขนาดกลางและขนาดย่อม ภูมิภาคตะวันออกเฉียงเหนือ	26
9. ภาคผนวก	32

สารบัญภาพ

	หน้า
ภาพที่ 1 แสดงดัชนีความเชื่อมั่นภาคการผลิต 6 ไตรมาสย้อนหลัง	2
ภาพที่ 2 แสดงดัชนีความเชื่อมั่นต่อภาวะเศรษฐกิจของประเทศ	3
ภาพที่ 3 แสดงอัตราเงินเฟ้อภาคตะวันออกเฉียงเหนือ	7
ภาพที่ 4 แสดงโครงการที่ได้รับอนุมัติส่งเสริมการลงทุน	7
ภาพที่ 5 แสดงเปรียบเทียบราคาพืชผลทางการเกษตรไตรมาส 3 ปี 56 และไตรมาส 2-3 ปี 57	8
ภาพที่ 6 แสดงดัชนีความเชื่อมั่นในปัจจุบัน ไตรมาส 3 ปี 56 –ไตรมาส 3 ปี 57	9
ภาพที่ 7 แสดงดัชนีความเชื่อมั่นในปัจจุบัน ไตรมาส 3 ปี 56 –ไตรมาส 3 ปี 57	10
ภาพที่ 8 แสดงดัชนีความเชื่อมั่นคาดการณ์ ไตรมาส 3 ปี 56 – ไตรมาส 3 ปี 57	10
ภาพที่ 9 ดัชนีความเชื่อมั่นภาวะเศรษฐกิจประเทศ	11
ภาพที่ 10 ดัชนีความเชื่อมั่นธุรกิจตนเอง	11
ภาพที่ 11 ดัชนีความเชื่อมั่นการส่งออก	12
ภาพที่ 12 แสดงค่าดัชนีความเชื่อมั่นรวมสาขาอาหารและเครื่องดื่ม	13
ภาพที่ 13 แสดงค่าดัชนีความเชื่อมั่นปัจจุบันสาขาอาหารและเครื่องดื่ม	13
ภาพที่ 14 แสดงค่าดัชนีความเชื่อมั่นคาดการณ์สาขาอาหารและเครื่องดื่ม	14
ภาพที่ 15 แสดงค่าดัชนีความเชื่อมั่นรวมสาขาการผลิตสิ่งทอสิ่งถัก	14
ภาพที่ 16 แสดงค่าดัชนีความเชื่อมั่นปัจจุบันสาขาการผลิตสิ่งทอสิ่งถัก	15
ภาพที่ 17 แสดงค่าดัชนีความเชื่อมั่นคาดการณ์สาขาการผลิตสิ่งทอสิ่งถัก	15
ภาพที่ 18 แสดงค่าดัชนีความเชื่อมั่นรวมสาขาเครื่องแต่งกาย	16
ภาพที่ 19 แสดงค่าดัชนีความเชื่อมั่นปัจจุบันสาขาเครื่องแต่งกาย	16
ภาพที่ 20 แสดงค่าดัชนีความเชื่อมั่นคาดการณ์สาขาเครื่องแต่งกาย	16
ภาพที่ 21 แสดงค่าดัชนีความเชื่อมั่นรวมสาขาไม้	17
ภาพที่ 22 แสดงค่าดัชนีความเชื่อมั่นปัจจุบันสาขาไม้	17
ภาพที่ 23 แสดงค่าดัชนีความเชื่อมั่นคาดการณ์สาขาไม้	18
ภาพที่ 24 แสดงค่าดัชนีความเชื่อมั่นรวมสาขาเคมี	18
ภาพที่ 25 แสดงค่าดัชนีความเชื่อมั่นปัจจุบันสาขาเคมี	19
ภาพที่ 26 แสดงค่าดัชนีความเชื่อมั่นคาดการณ์สาขาเคมี	19

สารบัญภาพ (ต่อ)

	หน้า
ภาพที่ 27 แสดงค่าดัชนีความเชื่อมั่นรวมสาขายางและพลาสติก	20
ภาพที่ 28 แสดงค่าดัชนีความเชื่อมั่นปัจจุบันสาขายางและพลาสติก	20
ภาพที่ 29 แสดงค่าดัชนีความเชื่อมั่นคาดการณ์สาขายางและพลาสติก	20
ภาพที่ 30 แสดงค่าดัชนีความเชื่อมั่นรวมสาขาแร่โลหะ	21
ภาพที่ 31 แสดงค่าดัชนีความเชื่อมั่นปัจจุบันสาขาแร่โลหะ	21
ภาพที่ 32 แสดงค่าดัชนีความเชื่อมั่นคาดการณ์สาขาแร่โลหะ	22
ภาพที่ 33 แสดงค่าดัชนีความเชื่อมั่นรวมสาขาโลหะ	22
ภาพที่ 34 แสดงค่าดัชนีความเชื่อมั่นปัจจุบันสาขาโลหะ	23
ภาพที่ 35 แสดงค่าดัชนีความเชื่อมั่นคาดการณ์สาขาโลหะ	23
ภาพที่ 36 แสดงค่าดัชนีความเชื่อมั่นรวมสาขาเครื่องจักร	24
ภาพที่ 37 แสดงค่าดัชนีความเชื่อมั่นปัจจุบันสาขาเครื่องจักร	24
ภาพที่ 38 แสดงค่าดัชนีความเชื่อมั่นคาดการณ์สาขาเครื่องจักร	24
ภาพที่ 39 แสดงค่าดัชนีความเชื่อมั่นรวมสาขาเครื่องเรือน	25
ภาพที่ 40 แสดงค่าดัชนีความเชื่อมั่นปัจจุบันสาขาเครื่องเรือน	25
ภาพที่ 41 แสดงค่าดัชนีความเชื่อมั่นคาดการณ์สาขาเครื่องเรือน	26

สารบัญตาราง

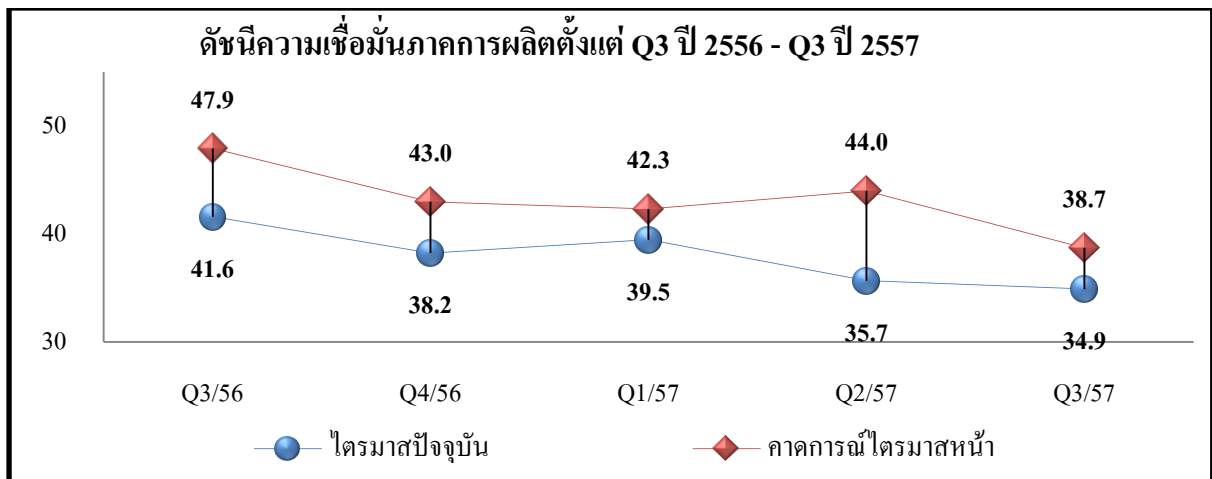
	หน้า
ตารางที่ 1 แสดงค่าดัชนีความเชื่อมั่นตามรายสาขา ไตรมาส 1 เทียบ ไตรมาส 2 ของปี 2557	2
ตารางที่ 2 แสดงปัจจัยที่มีผลกระทบต่อธุรกิจ	4
ตารางที่ 3 แสดงปัจจัยที่ส่งผลต่อการดำเนินงานของกิจการในภาคการผลิตของวิสาหกิจขนาดกลาง และขนาดย่อม	28-31

ดัชนีความเชื่อมั่นภาคการผลิตของ SMEs ภูมิภาคตะวันออกเฉียงเหนือ ในไตรมาสที่ 3 ปี 2557

(Manufacturing Sector Sentiment Index: MSSSI)

1 บทสรุปผู้บริหาร

ดัชนีความเชื่อมั่นภาคการผลิตของผู้ประกอบการวิสาหกิจขนาดกลางและขนาดย่อม (SMEs) ภูมิภาคตะวันออกเฉียงเหนือ ไตรมาสที่ 3/2557 (MSSSI) พบว่า ค่าดัชนีปรับตัวลดลงจากระดับที่ 35.1 มาอยู่ที่ 34.9 เมื่อเทียบกับไตรมาสที่แล้ว และยังคงต่ำกว่าระดับค่าฐาน (50) ต่อเนื่อง ส่วนดัชนีคาดการณ์ฯ ก็ลดลงเช่นเดียวกันจากที่ระดับ 44.0 มาอยู่ที่ระดับ 38.7 เนื่องจากเป็นช่วง Low season และผู้ประกอบการมีภาระมั่วถ่วงการใช้จ่ายมากขึ้น อีกทั้งต้นทุนการผลิตยังคงสูงต่อเนื่อง นอกจากนี้ค่าดัชนีคาดการณ์ฯ ยังชี้ถึงสัญญาณต่อธุรกิจที่ไม่ค่อยดีนักอีกด้วย (ภาพที่ 1)



ภาพที่ 1 แสดงดัชนีความเชื่อมั่นภาคการผลิต 5 ไตรมาสย้อนหลัง

หากพิจารณาดัชนีความเชื่อมั่นฯ โดยจำแนกตามสาขากลุ่มอุตสาหกรรมพบว่า กลุ่มสาขาที่ค่าดัชนีปัจจุบันปรับเพิ่มขึ้นจากไตรมาสที่แล้ว มี 3 สาขา ได้แก่ สาขาการผลิตผลิตภัณฑ์อาหารและเครื่องดื่มจากระดับ 34.1 มาอยู่ที่ระดับ 34.7 สาขา การผลิตสิ่งทอสิ่งถักจากระดับ 34.4 มาอยู่ที่ระดับ 37.4 และสาขาการผลิตเครื่องแต่งกาย รวมทั้งการตกแต่งและย้อมสีขนสัตว์จากระดับ 36.7 มาอยู่ที่ระดับ 44.0 ส่วนสาขาที่ดัชนีปัจจุบันลดลง มีมากถึง 7 สาขา ได้แก่ สาขาการผลิตไม้ ผลิตภัณฑ์จากไม้จากระดับ 35.3 มาอยู่ที่ 31.7 สาขาการผลิตเคมีภัณฑ์และผลิตภัณฑ์เคมีจากระดับ 43.9 มาอยู่ที่ 32.5 สาขาการผลิตผลิตภัณฑ์ยางและผลิตภัณฑ์พลาสติกจากระดับ 36.8 มาอยู่ที่ระดับ 35.2 สาขาการผลิตผลิตภัณฑ์จากแร่โลหะจากระดับ 34.9 มาอยู่ที่ 29.3 สาขา การผลิตผลิตภัณฑ์ที่ทำจากโลหะประดิษฐ์ ยกเว้นเครื่องจักรและอุปกรณ์จากระดับ 39.2 มาอยู่ที่ระดับ 36.3 สาขา การผลิตเครื่องจักรและอุปกรณ์ซึ่งมิได้จัดประเภทไว้ในที่อื่นจากระดับ 39.2 มาอยู่ที่ระดับ

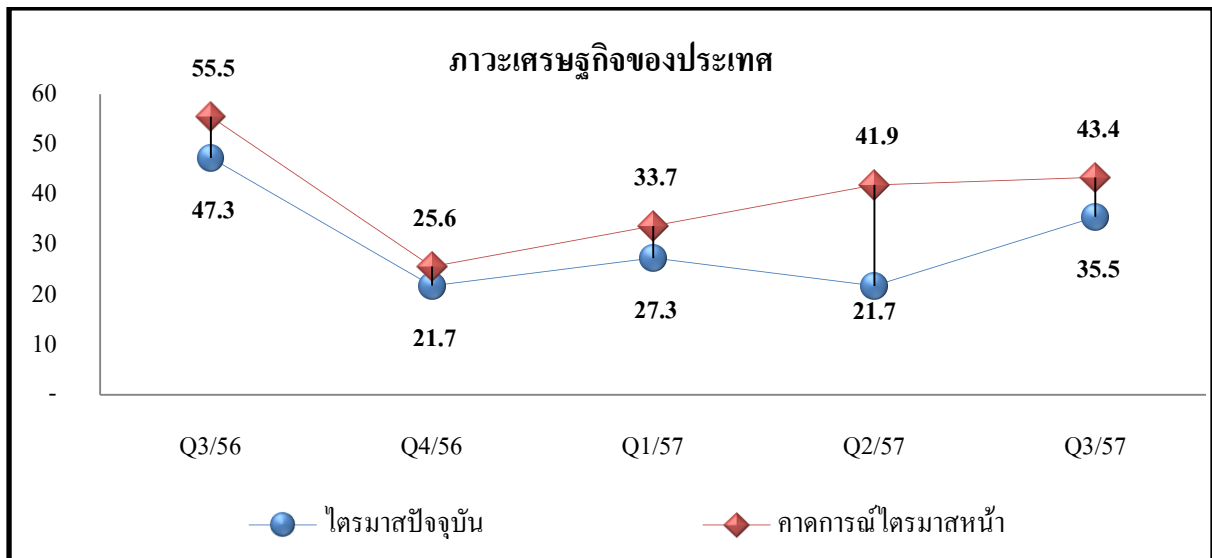
33.3 และสาขาการผลิตเครื่องเรือนและการผลิตซึ่งมิได้จัดประเภทไว้ในที่อื่นจากระดับ 39.6 มาอยู่ที่ระดับ 31.4

ในส่วนค่าดัชนีความเชื่อมั่นคาดการณ์ พบว่า สาขาที่มีค่าดัชนีเพิ่มขึ้นมี 3 สาขา ได้แก่ สาขาการผลิตสิ่งทอสิ่งถักจากระดับ 44.6 มาอยู่ที่ระดับ 45.1 สาขาการผลิตเครื่องแต่งกาย รวมทั้งการตกแต่งและย้อมสีขนสัตว์จากระดับ 43.9 มาอยู่ที่ระดับ 45.7 และสาขาการผลิตเครื่องเรือนและการผลิตซึ่งมิได้จัดประเภทไว้ในที่อื่นจากระดับ 42.3 มาอยู่ที่ 43.1 ส่วนสาขาที่มีค่าดัชนีคาดการณ์ฯ ลดลงมีมากถึง 7 สาขา ได้แก่ สาขาการผลิตผลิตภัณฑ์อาหารและเครื่องดื่มจากระดับ 43.0 มาอยู่ที่ 38.4 สาขาการผลิตไม้ ผลิตภัณฑ์จากไม้จากจากระดับ 42.5 มาอยู่ที่ระดับ 34.9 สาขาการผลิตเคมีภัณฑ์และผลิตภัณฑ์เคมีจากระดับ 52.3 มาอยู่ที่ระดับ 35.6 สาขาการผลิตผลิตภัณฑ์ยางและผลิตภัณฑ์พลาสติกจากระดับ 42.9 มาอยู่ที่ระดับ 37.9 สาขาการผลิตผลิตภัณฑ์จากแร่โลหะจากระดับ 47.9 มาอยู่ที่ระดับ 29.3 สาขาการผลิตผลิตภัณฑ์ที่ทำจากโลหะประดิษฐ์ ยกเว้นเครื่องจักรและอุปกรณ์จากระดับ 48.6 มาอยู่ที่ระดับ 40.1 และสาขา การผลิตเครื่องจักรและอุปกรณ์ซึ่งมิได้จัดประเภทไว้ในที่อื่นจากระดับ 40.6 มาอยู่ที่ 39.7 (ตารางที่ 1)

ตารางที่ 1 แสดงค่าดัชนีความเชื่อมั่นตามรายสาขา ไตรมาส 2 เทียบ ไตรมาส 3 ของปี 2557

สาขา	ปัจจุบัน		คาดการณ์ 3 เดือน	
	ไตรมาส 2	ไตรมาส 3	ไตรมาส 2	ไตรมาส 3
รหัส 10-11 การผลิตผลิตภัณฑ์อาหารและเครื่องดื่ม	34.1	34.7 ▲	43.0	38.4 ▼
รหัส 13 การผลิตสิ่งทอสิ่งถัก	34.4	37.4 ▲	44.6	45.1 ▲
รหัส 14 การผลิตเครื่องแต่งกาย รวมทั้งการตกแต่งและย้อมสีขนสัตว์	36.7	44.0 ▲	43.9	45.7 ▲
รหัส 16 การผลิตไม้ ผลิตภัณฑ์จากไม้และไม้ก๊อ ก ยกเว้นเครื่องเรือนรวมทั้งการผลิตสิ่งของจากฟางและวัสดุถักอื่น ๆ	35.3	31.7 ▼	42.5	34.9 ▼
รหัส 20 การผลิตเคมีภัณฑ์และผลิตภัณฑ์เคมี	43.9	32.5 ▼	52.3	35.6 ▼
รหัส 22 การผลิตผลิตภัณฑ์ยางและผลิตภัณฑ์พลาสติก	36.8	35.2 ▼	42.9	37.9 ▼
รหัส 23 การผลิตผลิตภัณฑ์จากแร่โลหะ	34.9	29.3 ▼	47.9	29.3 ▼
รหัส 25 การผลิตผลิตภัณฑ์ที่ทำจากโลหะประดิษฐ์ ยกเว้นเครื่องจักรและอุปกรณ์	39.2	36.2 ▼	48.6	40.1 ▼
รหัส 28 การผลิตเครื่องจักรและอุปกรณ์ซึ่งมิได้จัดประเภทไว้ในที่อื่น	39.2	33.3 ▼	40.6	39.7 ▼
รหัส 31 การผลิตเครื่องเรือนและการผลิตซึ่งมิได้จัดประเภทไว้ในที่อื่น	39.6	31.4 ▼	42.3	43.1 ▲

ค่าดัชนีความเชื่อมั่นต่อภาวะเศรษฐกิจของประเทศโดยรวมในปัจจุบัน ค่าดัชนีเพิ่มขึ้นอย่างมากจากรดับ 21.7 มาอยู่ที่ระดับ 35.5 เพราะปัจจัยทางเมืองมีความชัดเจนมากขึ้น ในส่วนของค่าดัชนีความเชื่อมั่นภาคการส่งออกก็เพิ่มขึ้นเช่นเดียวกันจาก 41.9 มาอยู่ที่ 43.4 ซึ่งสะท้อนถึงแนวโน้มที่ดีต่อความมั่นใจในภาวะเศรษฐกิจประเทศ ในส่วนปัจจัยสำคัญที่มีผลต่อกิจการในปัจจุบัน ค่าสูงสุดอยู่ใน**ระดับปานกลาง** คือการแข่งขันในตลาด ราคาต้นทุนสินค้า/ค่าแรงงาน การหดตัวของความต้องการสินค้าและบริการ ระดับราคาน้ำมัน และค่าขนส่ง ภาวะเศรษฐกิจในประเทศและอำนาจซื้อของประชาชน คุณภาพของบริการสาธารณสุขปโภค และสถานการณ์ทางการเมืองที่มีต่อกิจการ อยู่ใน**ระดับน้อย** คือมาตรการในด้านต่างๆของรัฐบาลต่อกิจการตามลำดับ ส่วนปัจจัยที่ **ไม่มีผลกระทบ** ต่อธุรกิจ คือ สภาวะเศรษฐกิจโลก อัตราดอกเบี้ยเงินกู้ และ อัตราแลกเปลี่ยน และปัจจัยที่มีผลกระทบต่อธุรกิจในอนาคต พบว่าค่าสูงสุดอยู่ที่ **ระดับปานกลาง** ได้แก่ สถานการณ์ทางการเมือง การแข่งขันในตลาด อำนาจซื้อของประเทศ ราคาต้นทุนสินค้า/ค่าแรง ราคาน้ำมัน/ค่าขนส่ง และการหดตัวของความต้องการสินค้าและบริการที่มีต่อกิจการ คุณภาพของบริการสาธารณสุขปโภคตามลำดับ อยู่ใน**ระดับน้อย** คือมาตรการในด้านต่างๆของรัฐบาลต่อกิจการ ส่วนปัจจัยที่ **ไม่มีผลกระทบ** ต่อธุรกิจ คือ สภาวะเศรษฐกิจโลก อัตราดอกเบี้ยเงินกู้ และ อัตราแลกเปลี่ยน (ภาพที่ 2)



ภาพที่ 2 แสดงดัชนีความเชื่อมั่นต่อภาวะเศรษฐกิจของประเทศ 5 ไตรมาสย้อนหลัง

ตารางที่ 2 แสดงปัจจัยที่มีผลกระทบต่อธุรกิจ

สถานการณ์	มีผลกระทบปานกลาง		มีผลกระทบน้อย		ไม่มีผลกระทบ	
	(1.51-2.25)		(0.76-1.50)		(0.00-0.75)	
ปัจจุบัน	การแข่งขัน	2.0	มาตรการรัฐ	1.5	สถานะเศรษฐกิจโลก	0.3
	ต้นทุน/ค่าแรงงาน	1.7			อัตราดอกเบี้ยเงินกู้	0.2
	ความต้องการหดตัว	1.7			อัตราแลกเปลี่ยน	0.1
	คุณภาพของบริการ	1.6				
	อำนาจซื้อ	1.6				
	น้ำมัน/ค่าขนส่ง	1.6				
	สถานการณ์ทางการเมือง	1.6				
คาดการณ์ไตรมาสหน้า	การแข่งขัน	1.9	มาตรการรัฐ	1.5	สถานะเศรษฐกิจโลก	0.3
	ต้นทุน/ค่าแรงงาน	1.7			อัตราดอกเบี้ยเงินกู้	0.2
	อำนาจซื้อ	1.7			อัตราแลกเปลี่ยน	0.2
	สถานการณ์ทางการเมือง	1.6				
	น้ำมัน/ค่าขนส่ง	1.6				
	คุณภาพของบริการ	1.6				
	ความต้องการหดตัว	1.6				

2 วิธีการสร้างดัชนีความเชื่อมั่น

ดัชนีความเชื่อมั่นภาคการผลิตของวิสาหกิจขนาดกลางและขนาดย่อม (Manufacturing Sector Sentiment Index: MSSSI) ซึ่งจัดทำขึ้นโดยความร่วมมือระหว่าง สำนักงานส่งเสริมวิสาหกิจขนาดกลางและขนาดย่อม และศูนย์วิจัยธุรกิจและเศรษฐกิจอีสาน คณะวิทยาการจัดการ มหาวิทยาลัยขอนแก่น โดยมี

วัตถุประสงค์เพื่อส่งเสริมการพัฒนาทางด้านสถิติที่เกี่ยวข้องกับความเชื่อมั่นภาคการผลิตของวิสาหกิจขนาดกลางและขนาดย่อม และเพื่อเป็นเครื่องมือในการวิเคราะห์แนวโน้มภาวะการผลิตของวิสาหกิจขนาดกลางและขนาดย่อมในภาคการผลิตสำหรับหน่วยงานที่เกี่ยวข้องและผู้ประกอบการ

2.1 ขั้นตอนการจัดสร้างดัชนีความเชื่อมั่น

การสำรวจความเชื่อมั่นผู้ประกอบการภาคการผลิตทำขึ้นเพื่อรวบรวมข้อมูลจากสถานประกอบการขนาดกลางและขนาดย่อม โดยสุ่มตัวอย่างจากผู้ประกอบการภาคการผลิตต่างๆ ใน 4 จังหวัดของภูมิภาคตะวันออกเฉียงเหนือ (ขอนแก่น อุรธานี นครราชสีมา และอุบลราชธานี) จำนวน 660 ตัวอย่างกลุ่มตัวอย่าง (Q3/57) เหล่านี้จะเป็นกลุ่มตัวอย่างประจำประกอบด้วยสถานประกอบการในภาคการผลิต ประกอบด้วย 10 สาขาหลัก คือ 1) การผลิตผลิตภัณฑ์อาหารและเครื่องดื่ม (อาหารและเครื่องดื่ม) 2) การผลิตสิ่งทอและถัก (สิ่งทอ) 3) การผลิตเครื่องแต่งกาย รวมทั้งการตกแต่งและย้อมสีขนสัตว์ (เครื่องแต่งกาย) 4) การผลิตไม้ผลิตภัณฑ์จากไม้และไม้ก๊อก ยกเว้นเครื่องเรือนรวมทั้งการผลิตสิ่งของจากฟางและวัสดุถักอื่นๆ (ไม้) 5) การผลิตเคมีภัณฑ์และผลิตภัณฑ์เคมี (เคมี) 6) การผลิตผลิตภัณฑ์ยางและผลิตภัณฑ์พลาสติก (ยางและพลาสติก) 7) การผลิตผลิตภัณฑ์จากแร่โลหะ (อโลหะ) 8) การผลิตผลิตภัณฑ์ที่ทำจากโลหะประดิษฐ์ ยกเว้นเครื่องจักรและอุปกรณ์ (โลหะ) 9) การผลิตเครื่องจักรและอุปกรณ์ซึ่งมิได้จัดประเภทไว้ในที่อื่น (เครื่องจักร) และ 10) การผลิตเครื่องเรือนและการผลิตซึ่งมิได้จัดประเภทไว้ในที่อื่น (เครื่องเรือน) เนื่องจากจุดประสงค์ของการสำรวจความเชื่อมั่นภาคการผลิตของวิสาหกิจขนาดกลางและขนาดย่อม เพื่อให้ทราบถึงสถานการณ์โดยรวมของภาคการผลิต แบบสอบถามจึงถูกออกแบบให้กระชับเข้าใจง่ายโดยครอบคลุมในประเด็นคำถามเกี่ยวกับความคิดเห็นที่มีต่อธุรกิจในการประมวลผลดัชนีความเชื่อมั่นซึ่งประกอบไปด้วยองค์ประกอบ ของธุรกิจด้าน (1) กำไร (2) ปริมาณการผลิต (3) ต้นทุนธุรกิจ (4) การจ้างงาน (5) สินค้าคงคลัง และ (6) ยอดรับคำสั่งซื้อสินค้า และความคิดเห็นที่มีต่อเศรษฐกิจของประเทศโดยรวมและเศรษฐกิจในสาขาธุรกิจของผู้ตอบแบบสอบถาม รวมทั้งปัจจัยที่มีผลต่อภาวะดีขึ้นและแย่ลงในธุรกิจซึ่งความคิดเห็นเหล่านี้จะถูกนำไปประกอบการวิเคราะห์ผลของดัชนีความเชื่อมั่น

2.2 การคำนวณและแปลความหมายค่าดัชนี

ผลการสำรวจแต่ละเดือนจะได้ดัชนี 2 ชุดคือ (1) ดัชนีในเดือนที่ถาม ซึ่งเรียกว่า **ดัชนีเดือนปัจจุบัน** (2) ดัชนีการคาดการณ์ในอนาคตที่ประเมินจาก เดือนที่ถามซึ่งเรียกว่า **ดัชนีคาดการณ์ 3 เดือนข้างหน้า** ค่าดัชนีคำนวณจากคะแนนที่ให้แก่แต่ละคำตอบ (คือแปลงข้อมูลเชิงคุณภาพเป็นเชิงปริมาณ) โดยให้คะแนนสูงสุดเท่ากับ 1.0 สำหรับคำตอบ “สูงขึ้น/ ดีขึ้น/ เพิ่มขึ้น” และให้คะแนน 0.5 และ 0 สำหรับคำตอบ “คงเดิม” และ “แย่ลง/ลดลง” ตามลำดับ การแปลความหมายที่ได้ ค่าดัชนีที่ได้จะมีค่า ต่ำกว่า 50, 50 หรือ สูงกว่า 50 ถ้า

MSSI < 50 แสดงว่า ผู้ประกอบการวิสาหกิจขนาดกลางและขนาดย่อมในภาคการผลิตมีความเชื่อมั่นว่าภาวะการดำเนินงานนั้นๆ จะมีสภาพแย่ลงหรืออยู่ในระดับที่ไม่ดี

MSSI = 50 แสดงว่า ผู้ประกอบการวิสาหกิจขนาดกลางและขนาดย่อมในภาคการผลิตมีความเชื่อมั่นว่าภาวะการดำเนินงานนั้นๆ จะไม่มีการเปลี่ยนแปลง หรืออยู่ในสภาพทรงตัว

MSSI >50 แสดงว่า ผู้ประกอบการวิสาหกิจขนาดกลางและขนาดย่อมในภาคการผลิตมีความเชื่อมั่นว่าภาวะการดำเนินงานนั้นๆ จะมีสภาพดีขึ้นหรืออยู่ในระดับที่ดี

การคำนวณและแปลความหมายด้านต้นทุนนั้น ดำเนินการให้คะแนนแบบผกผัน คือ ให้คะแนนเท่ากับ 1.0 สำหรับคำตอบ “ลดลง” ให้คะแนนเท่ากับ 0.5 สำหรับคำตอบ “คงเดิม” และให้คะแนนเท่ากับ 0 สำหรับ “สูงขึ้น”

3 สถานการณ์ทั่วไปของเศรษฐกิจภูมิภาคตะวันออกเฉียงเหนือ

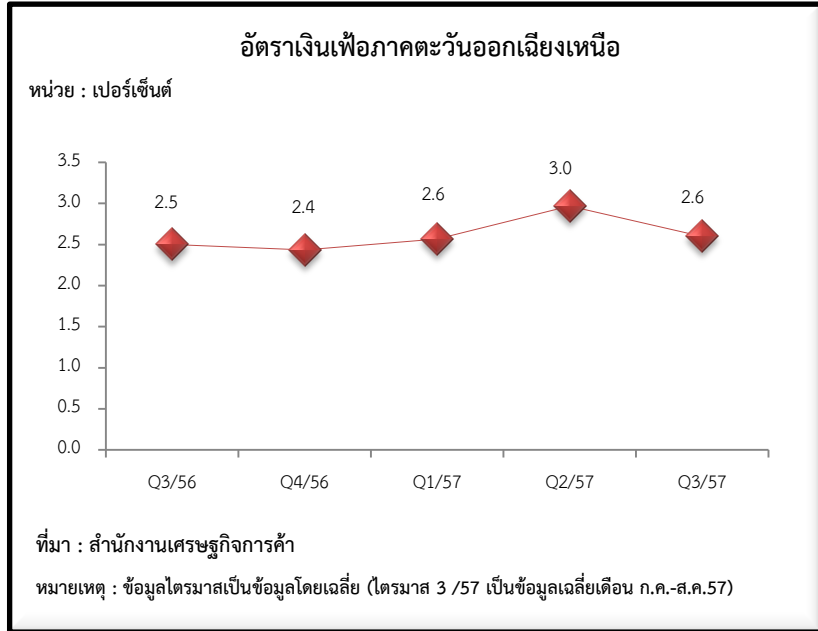
ขนาดเศรษฐกิจของภูมิภาคตะวันออกเฉียงเหนือ ผลิตภัณฑ์ภาค (Gross Regional Product: GRP) ข้อมูลล่าสุด ปี 2555 ณ ราคาประจำปี มีมูลค่า 1,281,302 ล้านบาท หรือมีส่วนประมาณร้อยละ 10 ของผลิตภัณฑ์มวลรวมภายในประเทศ (Gross Domestic Product: GDP) สาขาเศรษฐกิจที่สำคัญ ได้แก่ สาขาเกษตรกรรม สัดส่วนร้อยละ 23.3 สาขาอุตสาหกรรม สัดส่วนร้อยละ 20.4 สาขาการศึกษา สัดส่วนร้อยละ 14.2 สาขาค้าส่งและค้าปลีก สัดส่วนร้อยละ 10.5 จังหวัดที่มีผลิตภัณฑ์จังหวัดสูงที่สุด ได้แก่ นครราชสีมา รองลงมาคือ ขอนแก่น สำหรับจังหวัดที่มีผลิตภัณฑ์จังหวัดต่ำที่สุด คือ อำนาจเจริญ สำหรับรายได้ต่อคนต่อปีของภาคเฉลี่ย 67,888 บาท จังหวัดขอนแก่นมีรายได้ต่อคนต่อปีมากที่สุด 106,587 บาท ส่วนจังหวัดหนองบัวลำภูมีรายได้ต่อคนต่อปี 41,480 บาท น้อยที่สุดในภาคอีสาน และประเภทพืชเศรษฐกิจที่สำคัญ ได้แก่ ข้าว มันสำปะหลัง อ้อยโรงงาน ข้าวโพดเลี้ยงสัตว์ และยางพารา

ในปี 2555 ธุรกิจและสถานประกอบการอุตสาหกรรมการผลิตในภาคตะวันออกเฉียงเหนือมีสถานประกอบการทั้งสิ้น 180,324 แห่ง อุตสาหกรรมสำคัญในภาคนี้ คือ การผลิตผลิตภัณฑ์อาหาร ร้อยละ 34.4 การผลิตสิ่งทอ ร้อยละ 24.5 การผลิตไม้และผลิตภัณฑ์จากไม้และไม้ก๊อก (ยกเว้นเฟอร์นิเจอร์) ร้อยละ 15.6 และการผลิตเสื้อผ้าเครื่องแต่งกาย ร้อยละ 11.7 ส่วนการผลิตผลิตภัณฑ์อื่น ๆ มีประมาณ 4.0 ตามลำดับ

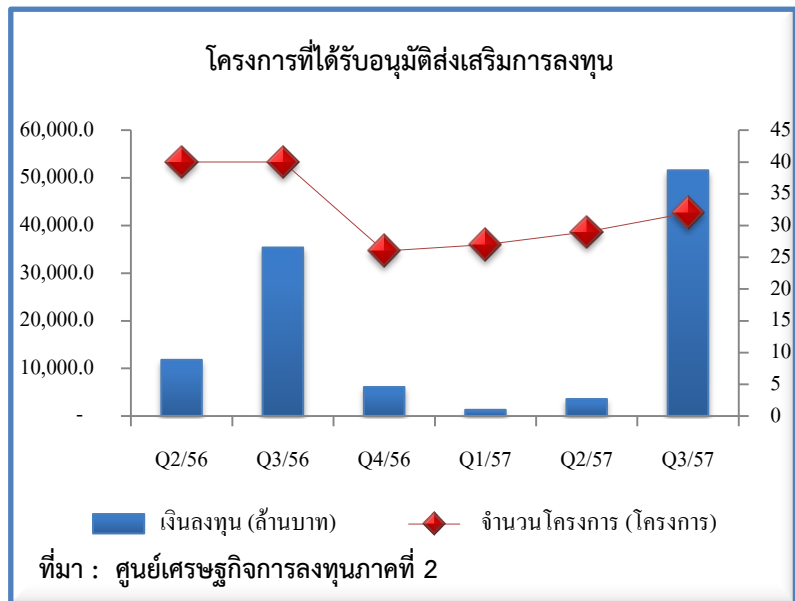
สถานประกอบการส่วนใหญ่ จำนวนประกอบการ 177,310 แห่ง หรือร้อยละ 98.3 มีลูกจ้าง 1-15 คน ส่วนที่มีลูกจ้างตั้งแต่ 16 คนขึ้นไปมีเพียง ร้อยละ 1.7 หรือจำนวน 3,014 แห่งเท่านั้น **ระยะเวลาในการดำเนินกิจการ** ร้อยละ 36.2 เป็นสถานประกอบการที่ดำเนินกิจการตั้งแต่ 10-19 ปี รองลงมา ร้อยละ 27.5 ดำเนินกิจการระหว่าง 5-9 ปี ร้อยละ 16.9 ดำเนินกิจการน้อยกว่า 5 ปี และร้อยละ 19.4 ดำเนินกิจการตั้งแต่ 20 ปีขึ้นไป **จำนวนการจ้างงานในปี 2554** มีคนทำงานในสถานประกอบการอุตสาหกรรมการผลิตในภาคตะวันออกเฉียงเหนือ รวมทั้งสิ้น 710,394 คน โดยในจำนวนนี้เป็นลูกจ้างประมาณ 467,405 คน เมื่อแยกการจ้างงานตามหมวดย่อยอุตสาหกรรมต่างๆ พบว่า ร้อยละ 25.7 ทำงานในอุตสาหกรรมการผลิตผลิตภัณฑ์อาหาร รองลงมา ร้อยละ 23.6 อยู่ในการผลิตสิ่งทอ ร้อยละ 13.3 และ 10.0 อยู่ในอุตสาหกรรมการผลิต

เสื้อผ้าเครื่องแต่งกาย และการผลิตไม้และผลิตภัณฑ์จากไม้และไม้ก๊อก ทำงานอยู่ในอุตสาหกรรมการผลิตหมวดย่อยอื่นๆนอกเหนือจากที่กล่าวข้างต้น ร้อยละ 27.4 (**สำนักงานสถิติแห่งชาติ**)

สถานการณ์ทั่วไปของเศรษฐกิจภูมิภาคตะวันออกเฉียงเหนือไตรมาส 3 ปี 2557
พบว่า ภาวะเศรษฐกิจชะลอตัวเนื่องจากผู้ประกอบการยังคงมีความกังวลต่อต้นทุนการผลิตที่ปรับตัวสูงขึ้น ราคาน้ำมัน/ค่าขนส่ง ที่ยังคงสูงอยู่ประกอบกับประชาชนระมัดระวังการใช้จ่ายมากขึ้น ขณะที่อัตราเงินเฟ้ออยู่ที่ร้อยละ 2.6 ลดลงจากไตรมาสที่แล้ว ร้อยละ 0.1



ภาวะการลงทุนเม็ดเงินและโครงการลงทุนเพิ่มขึ้นจากไตรมาสเดียวกันของปีก่อน โครงการที่ได้รับการอนุมัติการส่งเสริมการลงทุน ไตรมาส 3 ปี 2557 (ข้อมูลเดือน มิ.ย.-ก.ค.57) มีทั้งสิ้น 32 โครงการ เป็นเงินลงทุนจำนวน 51,547.1 ล้านบาท โดยเม็ดเงินลงทุนปรับเพิ่มขึ้นจากไตรมาสเดียวกันของปีก่อน ร้อยละ 45.9 ขณะที่จำนวนโครงการลงทุนปรับลดลงจากไตรมาสเดียวกันของปี ถึงร้อยละ 20.0



ราคาผลผลิตทางการเกษตรปรับตัวเพิ่มสูงขึ้นจากไตรมาสที่ผ่านมา โดยเฉพาะพวกเนื้อสัตว์ และผลไม้ ในส่วนของข้าวหอมมะลิ 100% 1 กิโลกรัม (ตราบุญครอง) ราคาอยู่ที่ถูกลง 45.5 บาท เพิ่มขึ้นจากไตรมาสที่ผ่านมาร้อยละ 1.1 ส่วนเนื้อสัตว์อย่างเนื้อสุกร สันนอก ราคาอยู่ที่กิโลกรัมละ 162.1 บาท ปรับเพิ่มขึ้นจากไตรมาสที่ผ่านมา ร้อยละ 1.1 ขณะที่ไข่ไก่ ขนาดกลาง(เบอร์2) ราคาอยู่ที่ฟองละ 3.7 บาท ปรับลดลงจากไตรมาสที่ผ่านมา ร้อยละ 2.6 และใน ส่วนของผักคะน้าสด ราคา อยู่ที่กิโลกรัมละ 31.9 บาท ปรับลดลงจากไตรมาสที่ผ่านมา ร้อยละ 16.0 และเงาะ พันธุ์โรงเรียน ราคาอยู่ที่ กิโลกรัมละ 27.1 บาท ปรับ ลดลงจากไตรมาสที่ผ่านมา ร้อยละ 32.9

รายการ(บาท)	Q3 2556	Q2 2557	Q3 2557
ข้าวหอมมะลิ 100% 1 กก. ตราบุญครอง	43.2	45.0	45.5
เนื้อสุกร สันนอก	139.1	160.4	162.1
ไข่ไก่ ขนาดกลาง เบอร์2	3.7	3.6	3.7
ผักคะน้าสด	32.8	38.0	31.9
เงาะ พันธุ์โรงเรียน	29.5	40.4	27.1

ที่มา : สำนักดัชนีเศรษฐกิจการค้า
 หมายเหตุ : ข้อมูล Q3/56 Q2/57 และ Q3/57 (Q3/57 เฉพาะเดือน ก.ค.-ส.ค.) โดยเฉลี่ย

ภาพที่ 5 แสดงเปรียบเทียบราคาพืชผลทางการเกษตรไตรมาส 3 ปี56 และ ไตรมาส 3 ปี57

ภาวะการค้าชายแดน มูลค่าการค้าไทย-ลาวและไทย-กัมพูชา ขยายตัวจากไตรมาสที่ผ่านมา ภาคตะวันออกเฉียงเหนือมีการค้าชายแดนกับ 2 ประเทศคือ ลาวและกัมพูชา ซึ่งการค้าชายแดนไทย-ลาว ไตรมาส 3 ปี 2557 มีมูลค่าการค้า 20,699.2 ล้านบาท (เฉพาะกรกฎาคม 2557) มีแนวโน้มขยายตัวจากไตรมาสที่ผ่านมาทั้งนำเข้าและส่งออก ขณะที่การค้าชายแดนไทย-กัมพูชา ไตรมาส 3 ปี 2557 มีมูลค่าการค้า 292.2 ล้านบาท(ข้อมูลเฉพาะเดือนกรกฎาคม 2557, ธนาคารแห่งประเทศไทย) ขยายตัวจากไตรมาสที่ผ่านมาทั้งนำเข้าและส่งออกเช่นเดียวกัน

4 ดัชนีความเชื่อมั่นฯ แยกตามองค์ประกอบของปัจจัยกำหนดค่าดัชนี

ดัชนีความเชื่อมั่นภาคการผลิตของวิสาหกิจขนาดกลางและขนาดย่อม แยกตามองค์ประกอบของ ปัจจัยกำหนดค่าดัชนีภาคการผลิตของ SMEs ประกอบด้วย 1) ยอดรับคำสั่งซื้อโดยรวม 2) ปริมาณการผลิต 3) สินค้าคงคลัง 4) ต้นทุนการประกอบการ 5) กำไรสุทธิ และ 6) การจ้างงาน พบว่า องค์ประกอบดัชนีปัจจุบันที่ เพิ่มขึ้นมีเพียงด้านยอดสั่งซื้อ และปริมาณการผลิต ส่วนด้านสินค้าคงคลัง ต้นทุนฯ กำไรสุทธิ และจ้างงานกลับ พบว่าลดลง และในส่วนองค์ประกอบดัชนีคาดการณ์ฯ กลับพบว่าปัจจัยทุกด้านมีการเปลี่ยนแปลงลดลง ภาพที่ 7, 8 และ 9) โดยมีรายละเอียดดังนี้

1) ยอดคำสั่งซื้อโดยรวม ค่าดัชนีด้านยอดคำสั่งซื้อปัจจุบันอยู่ในระดับที่ 35.2 มีการปรับตัวเพิ่มขึ้นจากรดับที่ 33.8 ส่วนค่าดัชนีคาดการณ์ฯ กลับปรับตัวลดลงอย่างมากจากระดับ 50.9 มาอยู่ที่ระดับ 42.6 ยอดคำสั่งซื้อที่เพิ่มขึ้นเป็นผลมาจากการฟื้นตัวที่ลดลงอย่างมากในไตรมาสก่อนซึ่งเป็นช่วงความตึงเครียดทางการเมือง อย่างไรก็ตามระดับของดัชนียังคงต่ำกว่าค่าฐานก่อนข้างมากประกอบกับค่าดัชนีคาดการณ์ฯ กลับปรับตัวลดลงอย่างมากอีกด้วย

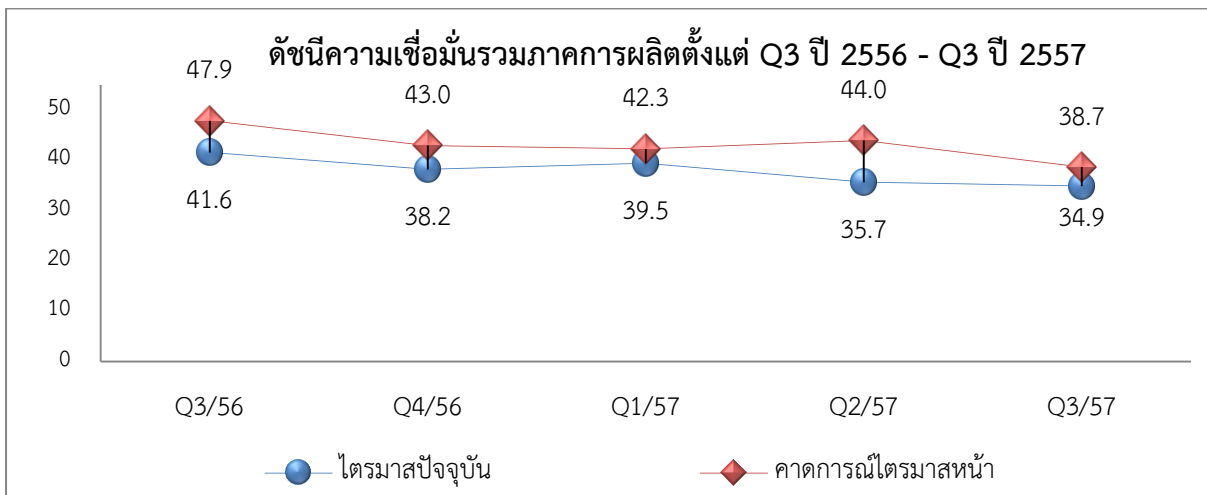
2) การผลิต ค่าดัชนีด้านปริมาณการผลิตปัจจุบัน ปรับตัวเพิ่มขึ้นจากระดับ 42.1 มาอยู่ที่ระดับ 43.3 สอดคล้องกับยอดคำสั่งซื้อที่ปรับตัวเพิ่มขึ้น ส่วนค่าดัชนีคาดการณ์ฯ ก็ปรับตัวลดลงอย่างมากเช่นเดียวกับยอดคำสั่งซื้อจากระดับ 51.1 มาอยู่ที่ระดับ 45.4

3) สินค้าคงคลัง ค่าดัชนีปัจจุบันของสินค้าคงคลังอยู่ที่ระดับ 41.7 ลดลงจากที่ระดับ 43.0 ส่วนค่าดัชนีคาดการณ์ฯ อยู่ที่ระดับ 42.4 ลดลงจากระดับ 46.2 เพราะผู้ประกอบการไม่มั่นใจต่อสถานการณ์อนาคตส่งผลให้ไม่วางแผนการสต็อกสินค้าไว้มากนัก

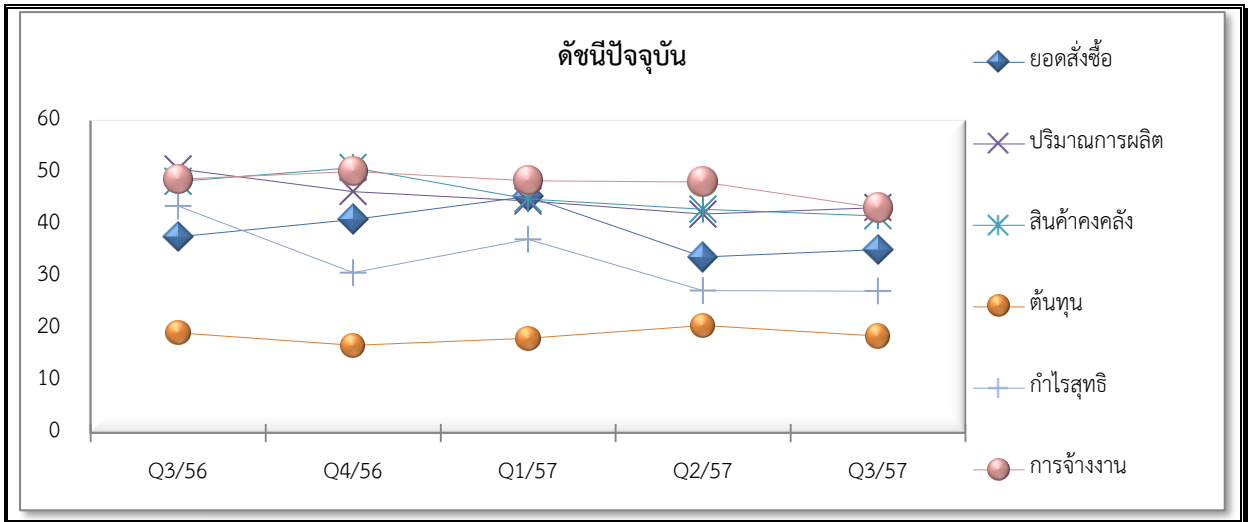
4) ต้นทุนการประกอบการ ค่าดัชนีด้านต้นทุนลดลงจาก 20.7 มาอยู่ที่ระดับ 18.2 ส่วนดัชนีคาดการณ์ฯ ปรับตัวลดลงเช่นเดียวกันจากระดับที่ 28.0 มาอยู่ที่ระดับ 26.0 ซึ่งดัชนีด้านต้นทุนยังเป็นประเด็นที่ผู้ประกอบการกังวลมากที่สุดเพราะมีค่าดัชนีต่ำที่สุดเมื่อเทียบกับองค์ประกอบด้านอื่นๆ

5) กำไรสุทธิ ค่าดัชนีด้านกำไรสุทธิปัจจุบันยังคงทรงตัวจากระดับ 27.4 มาอยู่ที่ระดับ 27.3 และดัชนีคาดการณ์ฯ ลดลงจากระดับ 36.3 ลงมาอยู่ที่ระดับ 32.3 เป็นผลจากการปรับตัวเพิ่มขึ้นของต้นทุนการผลิต แม้จะมียอดคำสั่งซื้อเพิ่มขึ้นก็ตาม

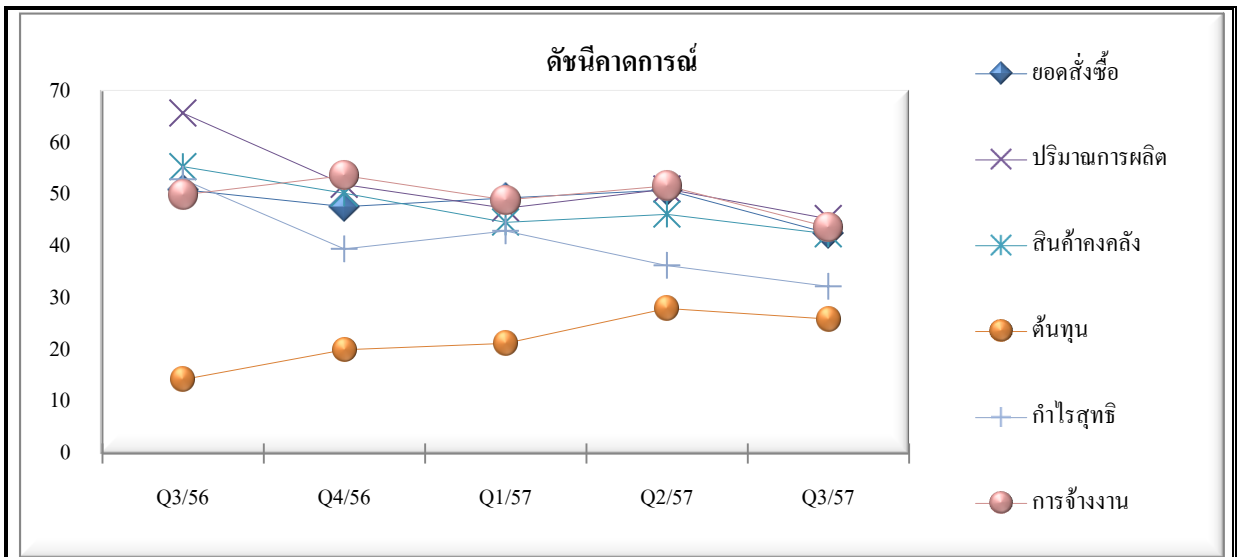
6) การจ้างงาน ค่าดัชนีปัจจุบันและคาดการณ์ปรับตัวลดลงอย่างมาก ซึ่งดัชนีปัจจุบันลดจากระดับ 48.3 มาอยู่ที่ระดับ 43.3 ส่วนดัชนีคาดการณ์ฯ ลดจากระดับที่ 51.7 มาอยู่ระดับที่ 43.7 การปรับตัวลดลงอย่างมากของดัชนีด้านการจ้างงานแสดงถึงความพยายามลดต้นทุนการผลิตซึ่งเป็นสัญญาณที่ไม่ดีนักสำหรับ SMEs ของภูมิภาคตะวันออกเฉียงเหนือ และจะทอดยาวไปถึงอนาคตอีกด้วย (ภาพที่ 6-8)



ภาพที่ 6 แสดงดัชนีความเชื่อมั่นในปัจจุบัน ไตรมาส 3 ปี 56 - ไตรมาส 3 ปี 57



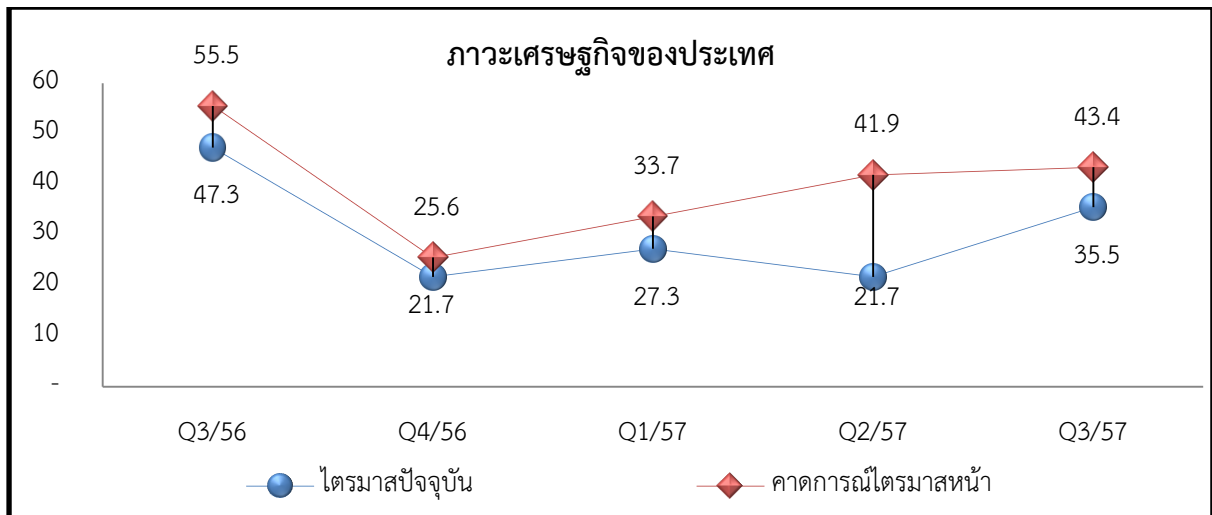
ภาพที่ 7 แสดงดัชนีความเชื่อมั่นในปัจจุบัน ไตรมาส 3 ปี 56 -ไตรมาส 3 ปี 57



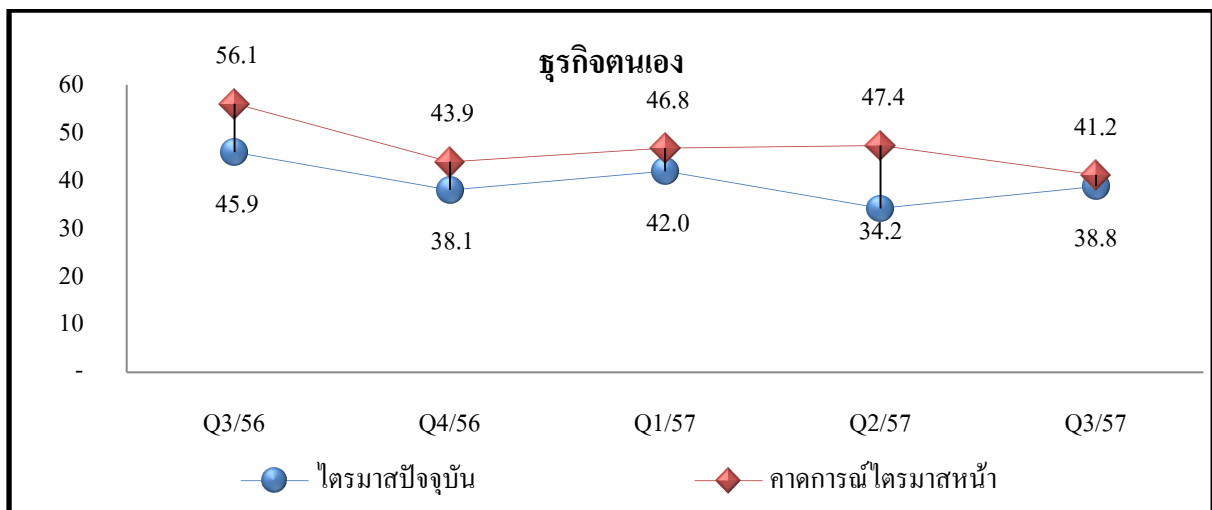
ภาพที่ 8 แสดงดัชนีความเชื่อมั่นคาดการณ์ ไตรมาส 3 ปี 56 - ไตรมาส 3 ปี 57

5 ดัชนีความเชื่อมั่นภาคการผลิตต่อภาวะเศรษฐกิจประเทศและธุรกิจตนเองของวิสาหกิจขนาดกลางและขนาดย่อม

ดัชนีความเชื่อมั่นต่อภาวะเศรษฐกิจของประเทศ และต่อธุรกิจตนเองในไตรมาสที่ 3/2557 พบว่าค่าดัชนีความเชื่อมั่นต่อภาวะเศรษฐกิจในประเทศ ปัจจุบันเพิ่มขึ้นจากที่ระดับ 21.7 มาอยู่ที่ระดับ 35.5 และดัชนีคาดการณ์ฯ เพิ่มขึ้นจากเดิมที่ระดับ 41.9 มาอยู่ที่ระดับ 43.4 ในส่วนดัชนีความเชื่อมั่นต่อธุรกิจตนเองในปัจจุบันมีการเพิ่มขึ้นจากระดับ 34.2 มาอยู่ที่ระดับ 38.8 ส่วนดัชนีคาดการณ์ฯ กลับลดลงอย่างมากจากเดิมที่ 47.4 มาอยู่ที่ระดับ 41.2 (ภาพที่ 9-10)



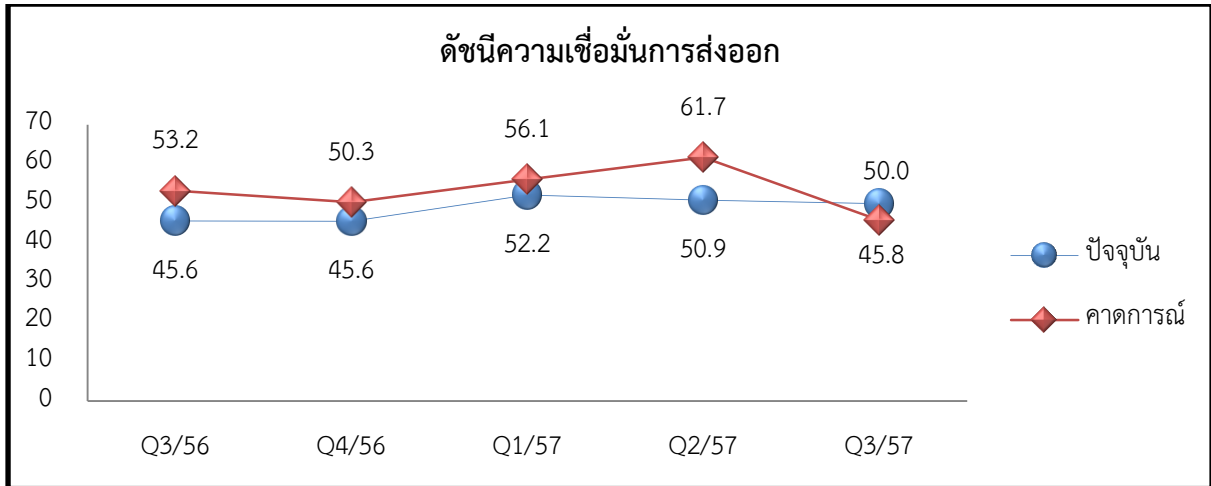
ภาพที่ 9 ดัชนีความเชื่อมั่นภาวะเศรษฐกิจประเทศ



ภาพที่ 10 ดัชนีความเชื่อมั่นธุรกิจตนเอง

6 ดัชนีความเชื่อมั่นฯ การส่งออก

เมื่อพิจารณาค่าดัชนีเฉพาะผู้ประกอบการที่มียอดส่งออกในไตรมาส 3 ปี 2557 ซึ่งมีอยู่ไม่มากนักไม่เกินร้อยละ 5 ของกลุ่มตัวอย่างทั้งหมด พบว่าค่าดัชนีปัจจุบันยังคงทรงตัว จากระดับ 50.9 มาอยู่ที่ระดับ 50.0 และค่าดัชนีคาดการณ์ฯ กลับลดลงอย่างมากเมื่อเทียบกับไตรมาสที่แล้ว จากระดับ 61.7 มาอยู่ที่ระดับ 45.8 (ภาพที่ 11-12)



ภาพที่ 11 ดัชนีความเชื่อมั่นการส่งออก

7

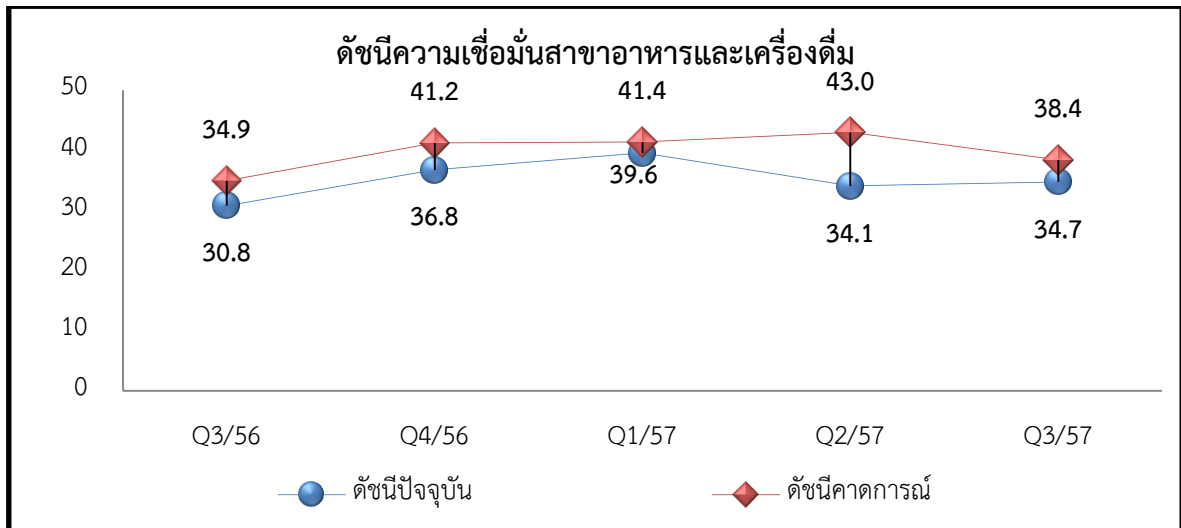
ดัชนีความเชื่อมั่นฯแยกตามสาขาอุตสาหกรรมในภูมิภาคตะวันออกเฉียงเหนือ

ดัชนีความเชื่อมั่นภาคการผลิตของผู้ประกอบการวิสาหกิจขนาดกลางและขนาดย่อม (SMEs) ในส่วนภูมิภาคตะวันออกเฉียงเหนือ เมื่อแยกตามสาขาอุตสาหกรรมพบว่าค่าดัชนีความเชื่อมั่นในปัจจุบัน เพิ่มขึ้นเมื่อเทียบกับไตรมาสที่แล้ว มี 3 สาขา ได้แก่ สาขาการผลิตผลิตภัณฑ์อาหารและเครื่องดื่ม สาขาการผลิตสิ่งทอสิ่งถัก และสาขาการผลิตเครื่องแต่งกาย รวมทั้งการตกแต่งและย้อมสีขนสัตว์ สาขาที่มีค่าดัชนีลดลง มี 7 สาขา ได้แก่ สาขาการผลิตเครื่องแต่งกาย รวมทั้งการตกแต่งและย้อมสีขนสัตว์ สาขาการผลิตไม้ ผลิตภัณฑ์จากไม้ สาขาการผลิตเคมีภัณฑ์และผลิตภัณฑ์เคมี สาขาการผลิตผลิตภัณฑ์ยางและผลิตภัณฑ์พลาสติก สาขาการผลิตผลิตภัณฑ์จากแร่โลหะ สาขาการผลิตผลิตภัณฑ์ที่ทำจากโลหะประดิษฐ์ สาขาการผลิตเครื่องจักรและอุปกรณ์ และสาขาการผลิตเครื่องเรือน ส่วนค่าดัชนีความเชื่อมั่นคาดการณ์ฯ เพิ่มขึ้นเมื่อเทียบกับไตรมาสที่แล้ว มี 3 สาขา ได้แก่ สาขาการผลิตสิ่งทอสิ่งถัก สาขาการผลิตเครื่องแต่งกาย รวมทั้งการตกแต่งและย้อมสีขนสัตว์ และสาขาการผลิตเครื่องเรือน สาขาที่มีค่าดัชนีคาดการณ์ฯลดลง มี 7 สาขา ได้แก่ สาขาการผลิตผลิตภัณฑ์อาหารและเครื่องดื่ม สาขาการผลิตไม้ ผลิตภัณฑ์จากไม้ สาขาการผลิตเคมีภัณฑ์และผลิตภัณฑ์เคมี สาขาการผลิตผลิตภัณฑ์ยางและผลิตภัณฑ์พลาสติก สาขาการผลิตผลิตภัณฑ์จากแร่โลหะ สาขาการผลิตผลิตภัณฑ์ที่ทำจากโลหะประดิษฐ์ และสาขาการผลิตเครื่องจักรและอุปกรณ์ รายละเอียดดัชนีความเชื่อมั่นภาคการผลิตของวิสาหกิจขนาดกลางและขนาดย่อมแยกตามสาขาอุตสาหกรรมในภูมิภาคตะวันออกเฉียงเหนือ ของไตรมาสที่ 3/2557 มีดังนี้ (ดูค่าดัชนีฯ แต่ละประเภทย่อยอุตสาหกรรมได้ที่ภาคผนวก)

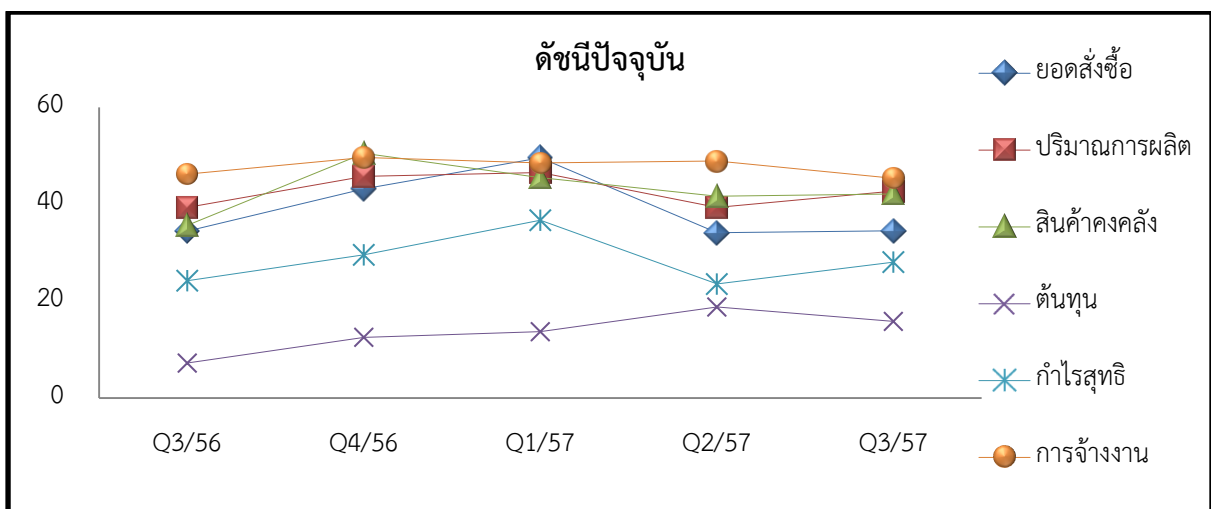
1) สาขาการผลิตผลิตภัณฑ์อาหารและเครื่องดื่ม

ดัชนีความเชื่อมั่นสาขาการผลิตผลิตภัณฑ์อาหารและเครื่องดื่มในปัจจุบันปรับเพิ่มขึ้นเล็กน้อยจากเดิมที่ระดับ 34.1 มาอยู่ที่ระดับ 34.7 ส่วนค่าดัชนีคาดการณ์ฯ กลับลดลงจากระดับ 43.0 มาอยู่ที่ระดับ 38.4 โดยสาขากลุ่มอาหารและเครื่องดื่มกำลังประสบปัญหาอย่างหนักเรื่องต้นทุนการผลิต โดยเฉพาะวัตถุดิบ และค่าขนส่ง ส่วนปัจจัยที่ส่งผลกระทบต่อค่าดัชนีปัจจุบันและคาดการณ์ได้แก่ การแข่งขันในตลาด ต้นทุนสินค้า/ค่าแรง การหดตัวของความต้องการสินค้า และอำนาจซื้อของผู้บริโภค

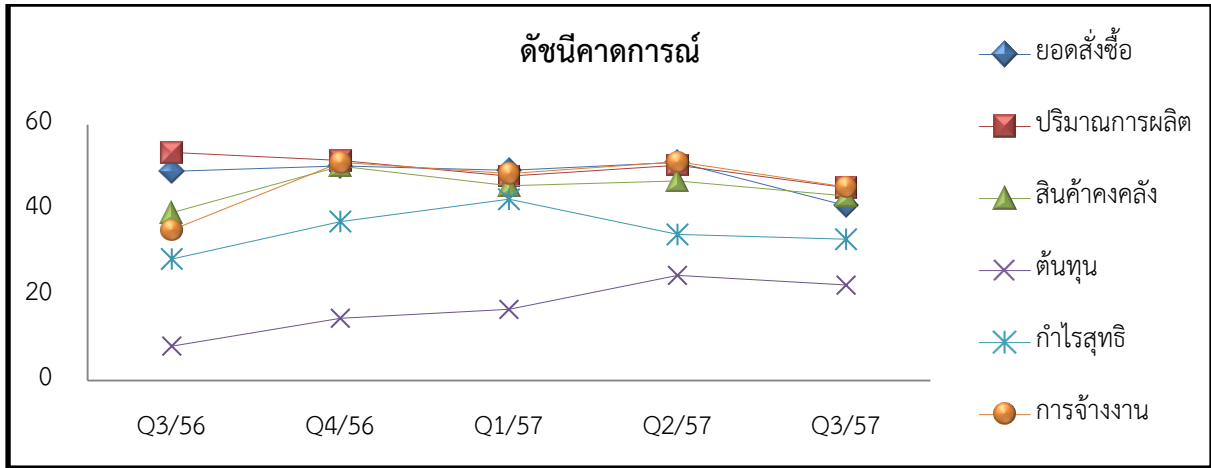
ในส่วนขององค์ประกอบย่อยของดัชนีไตรมาสนี้เมื่อเทียบกับไตรมาสที่แล้ว ได้แก่ ยอดสั่งซื้อ ปริมาณการผลิต สินค้าคงคลัง และกำไรสุทธิ ยกเว้นองค์ประกอบย่อยในด้านต้นทุน และด้านการจ้างงานมีค่าดัชนีลดลง ส่วนค่าดัชนีคาดการณ์ฯ พบว่าองค์ประกอบย่อยลดลงทุกองค์ประกอบ (ภาพที่ 13-15)



ภาพที่ 12 แสดงค่าดัชนีความเชื่อมั่นรวมสาขาอาหารและเครื่องดื่ม



ภาพที่ 13 แสดงค่าดัชนีความเชื่อมั่นปัจจุบันสาขาอาหารและเครื่องดื่ม

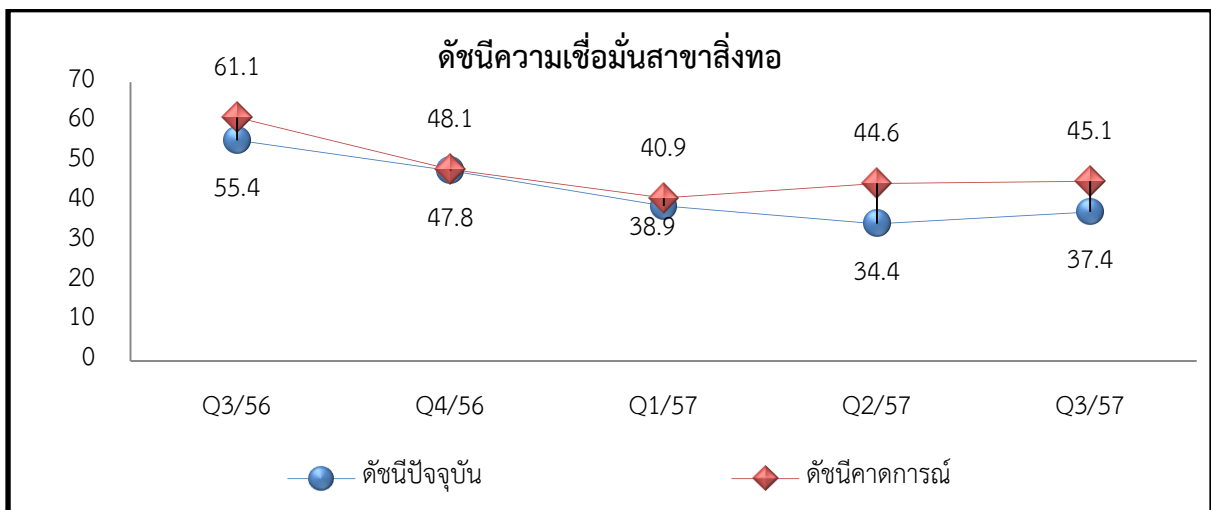


ภาพที่ 14 แสดงค่าดัชนีความเชื่อมั่นภาคการผลิตสาขาอาหารและเครื่องดื่ม

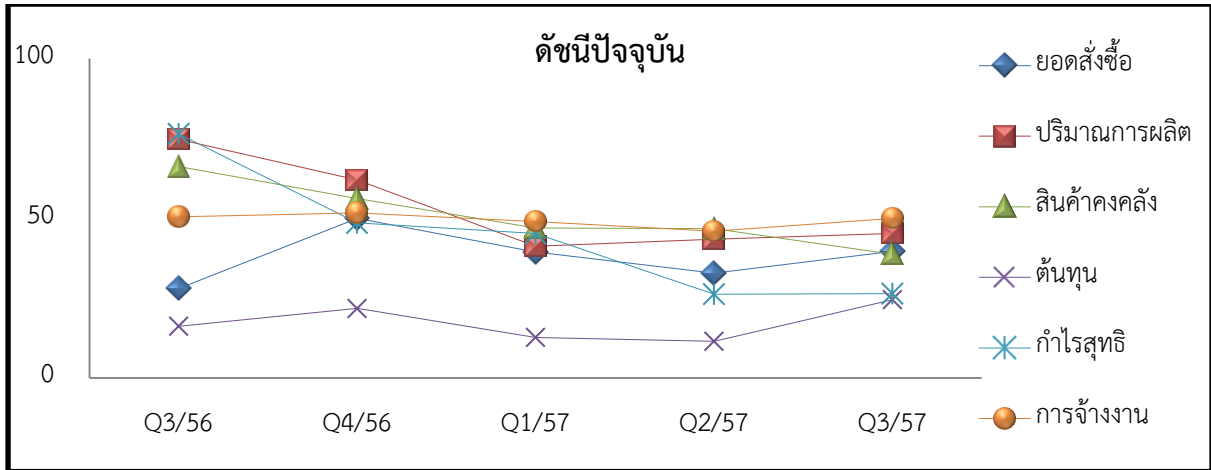
2) สาขาการผลิตสิ่งทอสิ่งถัก

ดัชนีความเชื่อมั่นสาขาการผลิตสิ่งทอสิ่งถักในปัจจุบันปรับตัวเพิ่มขึ้นอย่างมากเมื่อเทียบกับไตรมาสที่แล้ว จากระดับ 34.4 มาอยู่ที่ระดับ 37.4 ส่วนดัชนีภาคการผลิตฯ ยังคงเพิ่มขึ้นจากที่ระดับ 44.6 มาอยู่ที่ระดับ 45.1 เพราะผู้ประกอบการยังได้รับการสนับสนุนจากภาครัฐในการออกงานแสดงสินค้า ประกอบกับเทศกาลงานบุญประเพณีประจำท้องถิ่น ที่ผู้บริโภคจับจ่ายเพื่อเป็นของขวัญของที่ระลึกจึงทำให้ยอดสั่งซื้อปัจจุบันเพิ่มขึ้น ส่วนปัจจัยที่ส่งผลกระทบต่อค่าดัชนีปัจจุบันและคาดการณ์ฯ ได้แก่ สถานการณ์ทางการเมือง มาตรการด้านต่างๆของรัฐบาล การแข่งขันในตลาด ต้นทุนสินค้า/ค่าแรง อำนาจการซื้อของผู้บริโภค และการหดตัวของความต้องการสินค้า

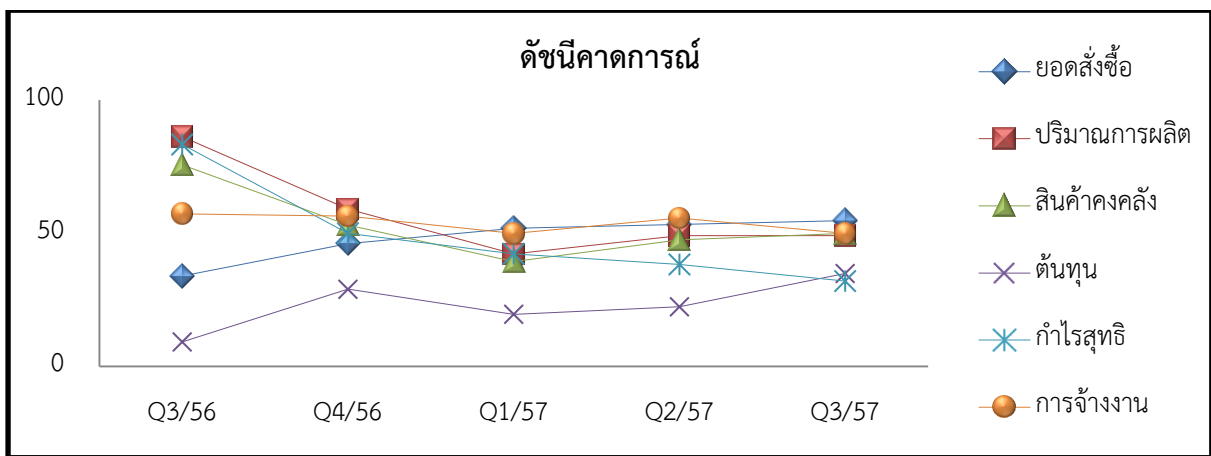
ในส่วนขององค์ประกอบย่อยของดัชนีไตรมาสนี้เมื่อเทียบกับไตรมาสที่แล้ว พบว่า ดัชนีความเชื่อมั่นในปัจจุบันเพิ่มขึ้นทุกองค์ประกอบ ยกเว้นด้านสินค้าคงคลังที่ลดลง ส่วนดัชนีภาคการผลิตฯ ทุกองค์ประกอบย่อยเพิ่มขึ้น ยกเว้นด้านกำไรสุทธิที่ลดลง (ภาพที่ 16-18)



ภาพที่ 15 แสดงค่าดัชนีความเชื่อมั่นรวมสาขาการผลิตสิ่งทอสิ่งถัก



ภาพที่ 16 แสดงค่าดัชนีความเชื่อมั่นปัจจุบันสาขาการผลิตสิ่งทอสิ่งถัก

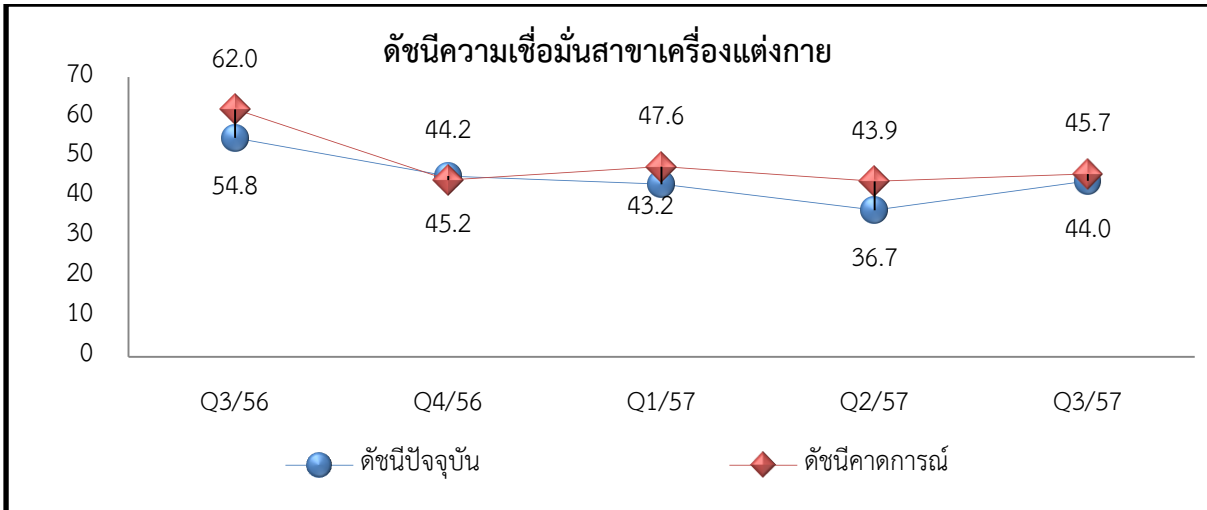


ภาพที่ 17 แสดงค่าดัชนีความเชื่อมั่นคาดการณ์สาขาการผลิตสิ่งทอสิ่งถัก

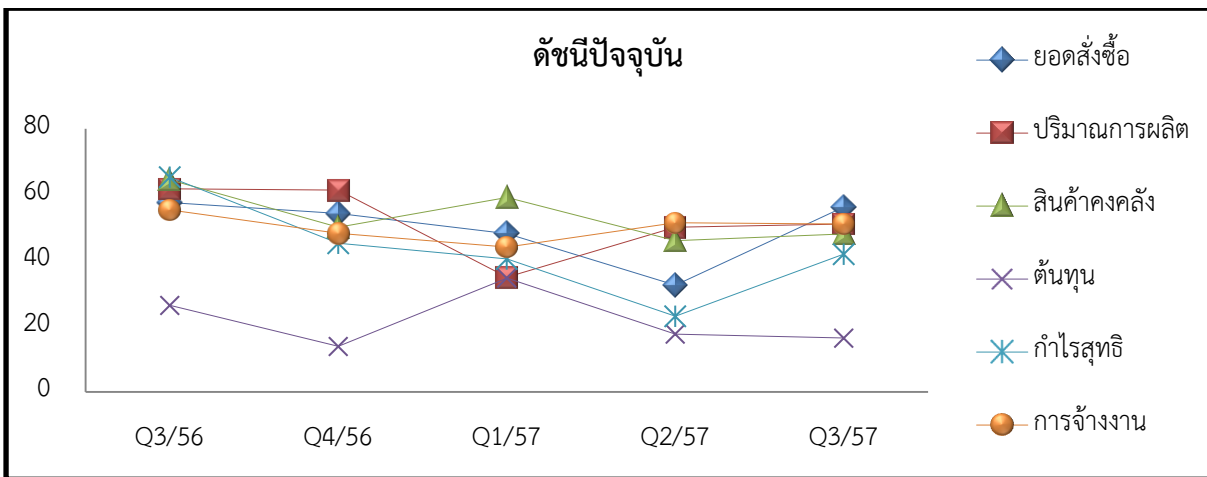
3) สาขาการผลิตเครื่องแต่งกาย รวมทั้งการตกแต่งและย้อมสีขนสัตว์

ดัชนีความเชื่อมั่นสาขาการผลิตเครื่องแต่งกายฯในปัจจุบัน ปรับเพิ่มขึ้นอย่างมากเมื่อเทียบกับไตรมาสที่แล้ว จากระดับ 36.7 มาอยู่ที่ระดับ 44.0 และค่าดัชนีคาดการณ์ฯเพิ่มขึ้นจากระดับ 43.9 มาอยู่ที่ระดับ 45.7 สาขาการผลิตเครื่องแต่งกาย ฯ ปรับเพิ่มขึ้นเพื่อเตรียมสำหรับช่วงปลายปี หรือเข้าสู่ฤดูหนาว ซึ่งเป็นช่วงที่ผู้บริโภคมักจับจ่ายซื้อเสื้อผ้า และเครื่องแต่งกายใหม่ ส่วนปัจจัยที่ส่งผลกระทบต่อค่าดัชนีปัจจุบันและคาดการณ์ฯ ได้แก่ สถานการณ์ทางการเมือง การแข่งขันในตลาด ราคาต้นทุนสินค้า อำนาจการซื้อของผู้บริโภค และการหดตัวของความต้องการสินค้า

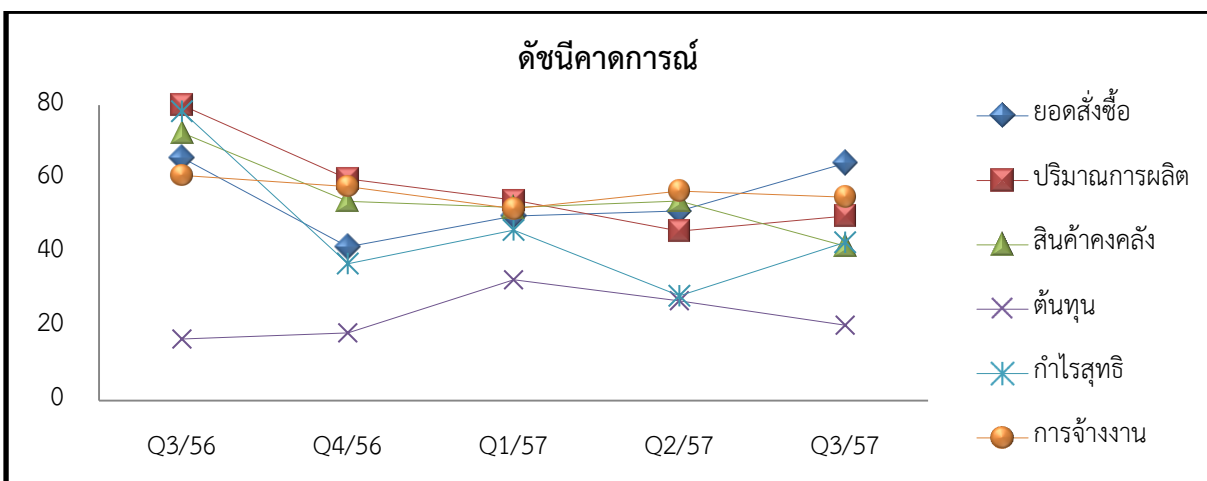
ในส่วนขององค์ประกอบย่อยของดัชนีไตรมาสนี้เมื่อเทียบกับไตรมาสที่แล้ว พบว่า ดัชนีความเชื่อมั่นในปัจจุบันองค์ประกอบย่อยทุกด้านเพิ่มขึ้น ยกเว้นด้านต้นทุนที่ลดลง ในส่วนดัชนีคาดการณ์ฯ พบว่าเกือบทุกองค์ประกอบย่อยปรับตัวเพิ่มขึ้น ยกเว้นด้านสินค้าคงคลัง ด้านต้นทุน และด้านการจ้างงานที่ลดลง (ภาพที่ 19-21)



ภาพที่ 18 แสดงค่าดัชนีความเชื่อมั่นรวมสาขาเครื่องแต่งกาย



ภาพที่ 19 แสดงค่าดัชนีความเชื่อมั่นปัจจุบันสาขาเครื่องแต่งกาย

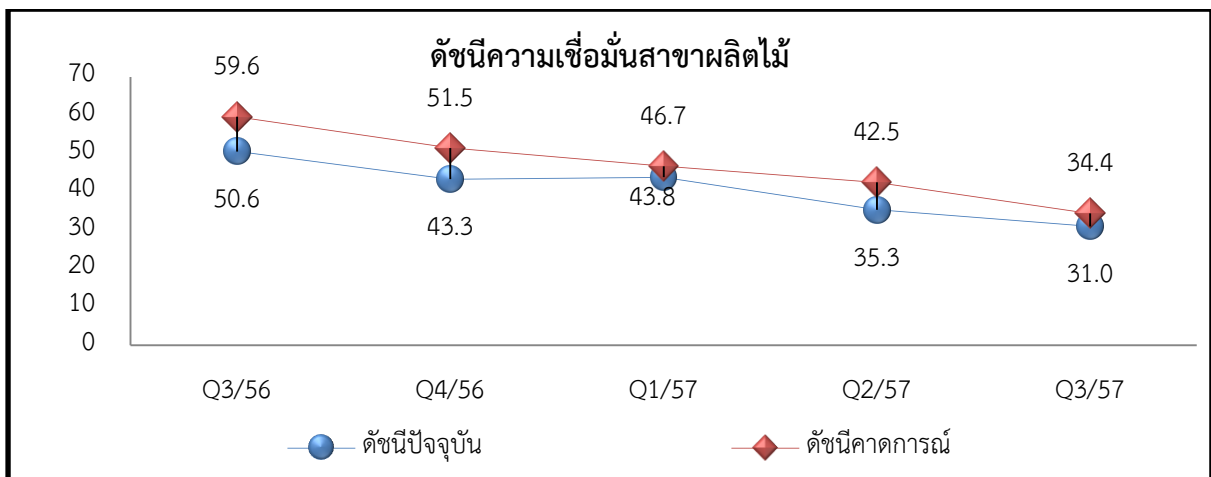


ภาพที่ 20 แสดงค่าดัชนีความเชื่อมั่นคาดการณ์สาขาเครื่องแต่งกาย

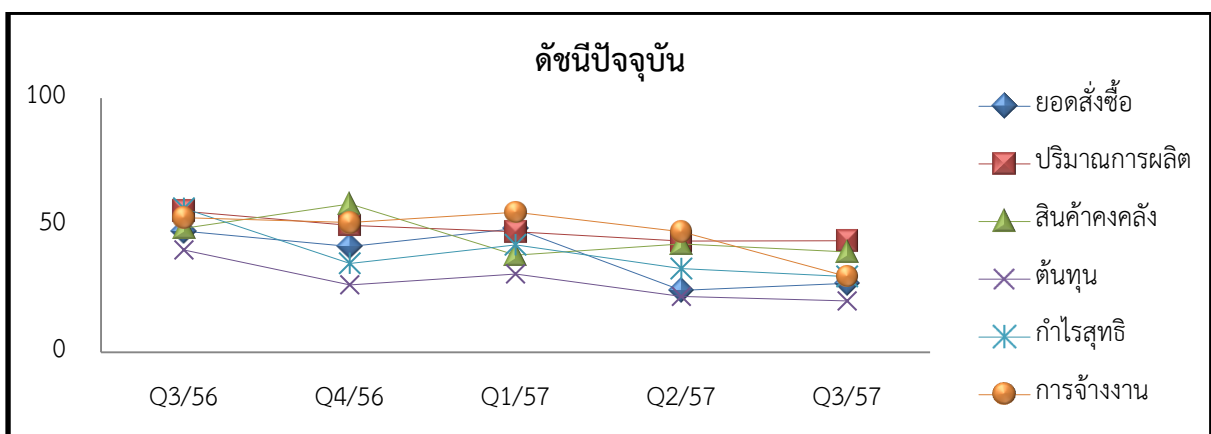
4) สาขาการผลิตไม้ ผลิตภัณฑ์จากไม้และไม้ก๊อก ยกเว้นเครื่องเรือนรวมทั้งการผลิตสิ่งของจากฟางและวัสดุอื่น ๆ

ดัชนีความเชื่อมั่นสาขาการผลิตไม้ในปัจจุบัน และคาดการณ์ ปรับตัวลดลงจากไตรมาสที่แล้ว โดยดัชนีปัจจุบันปรับจากระดับ 35.3 มาอยู่ที่ระดับ 31.0 และดัชนีคาดการณ์ฯ จากระดับ 42.5 มาอยู่ที่ระดับ 34.4 โดยกลุ่มเครื่องมือเป็นสาขาที่ใช้แรงงานเข้มข้น และมีปัจจัยเรื่องภาษีนำเข้าไม้เพิ่มสูงขึ้นอีกด้วย ส่วนปัจจัยที่ส่งผลกระทบต่อค่าดัชนีปัจจุบันและคาดการณ์ ได้แก่ คุณภาพของบริการ การแข่งขันในตลาด ราคาน้ำมัน/ค่าขนส่ง และราคาต้นทุนของสินค้า

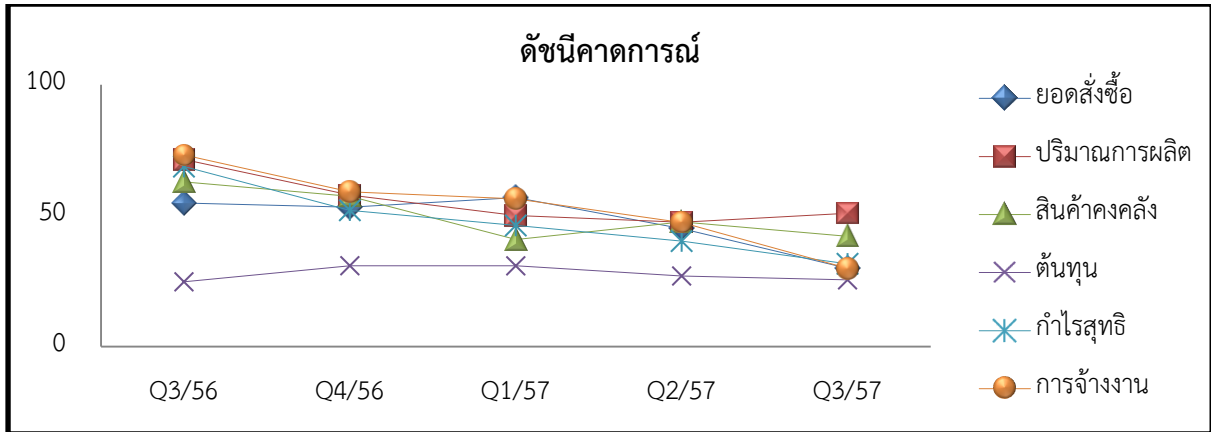
ในส่วนขององค์ประกอบย่อยของดัชนีไตรมาสนี้เมื่อเทียบกับไตรมาสที่แล้ว พบว่า ส่วนใหญ่ทุกองค์ประกอบปรับตัวลดลง ส่วนดัชนีคาดการณ์ฯ พบว่า เกือบทุกองค์ประกอบย่อยลดลง ยกเว้นด้านสินค้าคงคลังและปริมาณการผลิต (ภาพที่ 22-24)



ภาพที่ 21 แสดงค่าดัชนีความเชื่อมั่นรวมสาขาไม้



ภาพที่ 22 แสดงค่าดัชนีความเชื่อมั่นปัจจุบันสาขาไม้

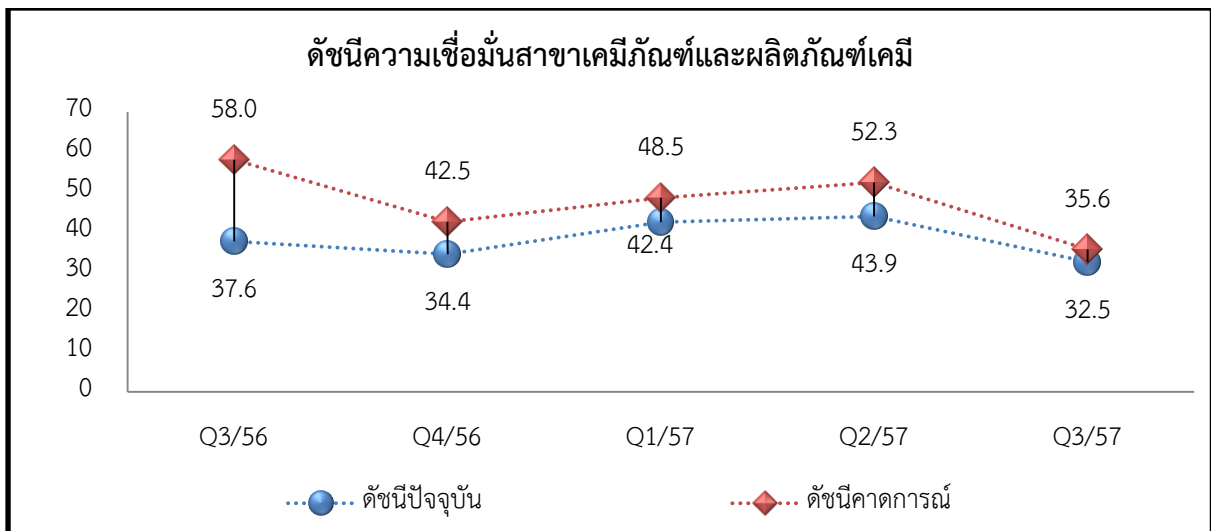


ภาพที่ 23 แสดงค่าดัชนีความเชื่อมั่นคาดการณ์สาขาไม้

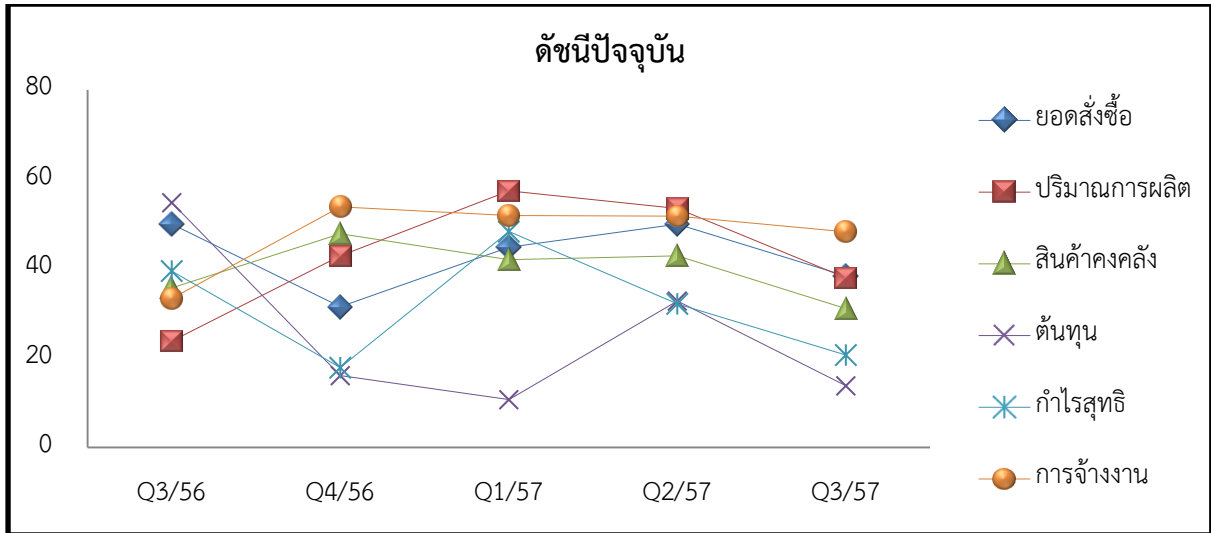
5) สาขาการผลิตเคมีภัณฑ์และผลิตภัณฑ์เคมี

ดัชนีความเชื่อมั่นสาขาการผลิตเคมีภัณฑ์ในปัจจุบัน และคาดการณ์ฯ ปรับลดลงอย่างมากเมื่อเทียบกับไตรมาสที่แล้ว โดยค่าดัชนีปัจจุบันลดลงจากระดับ 43.9 มาอยู่ที่ระดับ 32.5 ส่วนดัชนีคาดการณ์ฯ ลดลงจากระดับ 52.3 มาอยู่ที่ระดับ 35.6 โดยสาขาการผลิตกลุ่มเคมีภัณฑ์มีแนวโน้มได้รับผลกระทบจากทั้งยอดขายที่ลดลง และต้นทุนการผลิตที่สูงขึ้น ส่งผลให้กำไรมีแนวโน้มลดลงต่อเนื่อง ส่วนปัจจัยที่ส่งผลกระทบต่อค่าดัชนีปัจจุบันและคาดการณ์ฯ ได้แก่ การแข่งขันในตลาด ราคาต้นทุนสินค้า/ค่าแรง ราคาน้ำมัน/ค่าขนส่ง สถานการณ์ทางการเมือง มาตรการช่วยเหลือของภาครัฐ และการหดตัวของความต้องการสินค้า

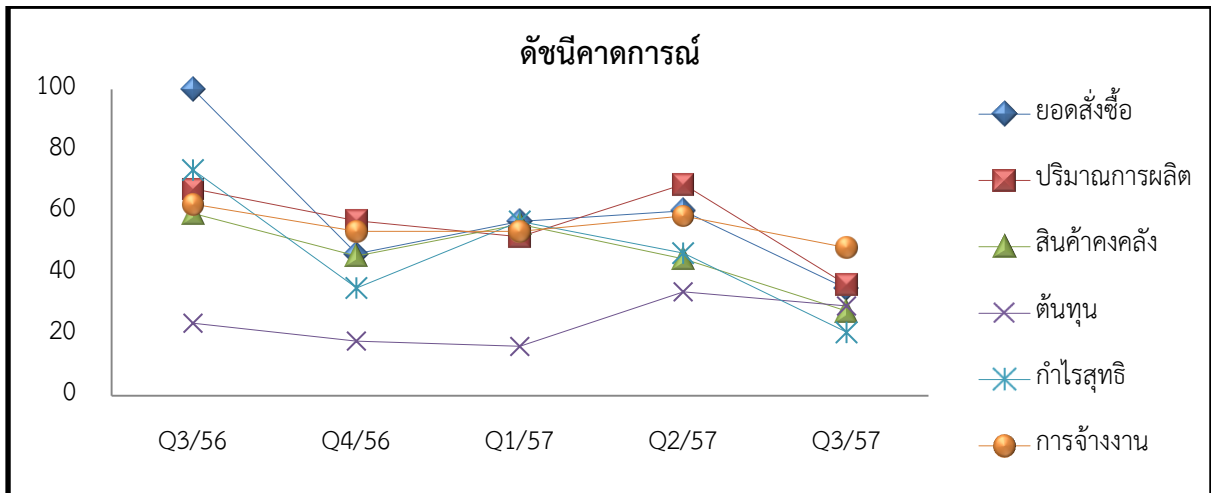
ในส่วนขององค์ประกอบย่อยของดัชนีไตรมาสนี้เมื่อเทียบกับไตรมาสที่แล้ว พบว่า องค์ประกอบย่อยของดัชนีปัจจุบันและคาดการณ์ฯ มีการปรับตัวลดลงทุกด้าน (ภาพที่ 25-27)



ภาพที่ 24 แสดงค่าดัชนีความเชื่อมั่นรวมสาขาเคมี



ภาพที่ 25 แสดงค่าดัชนีความเชื่อมั่นปัจจุบันสาขาเคมี

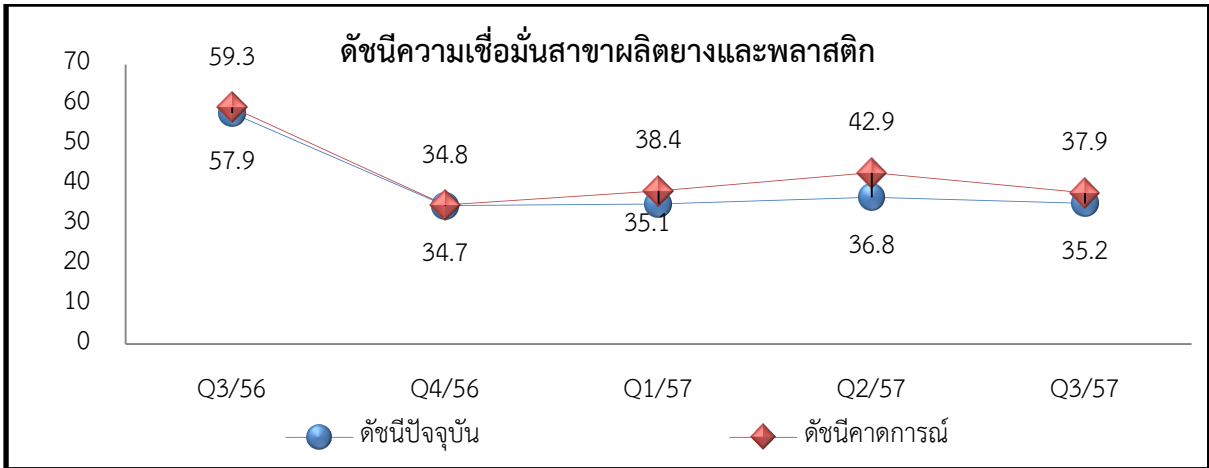


ภาพที่ 26 แสดงค่าดัชนีความเชื่อมั่นคาดการณ์สาขาเคมี

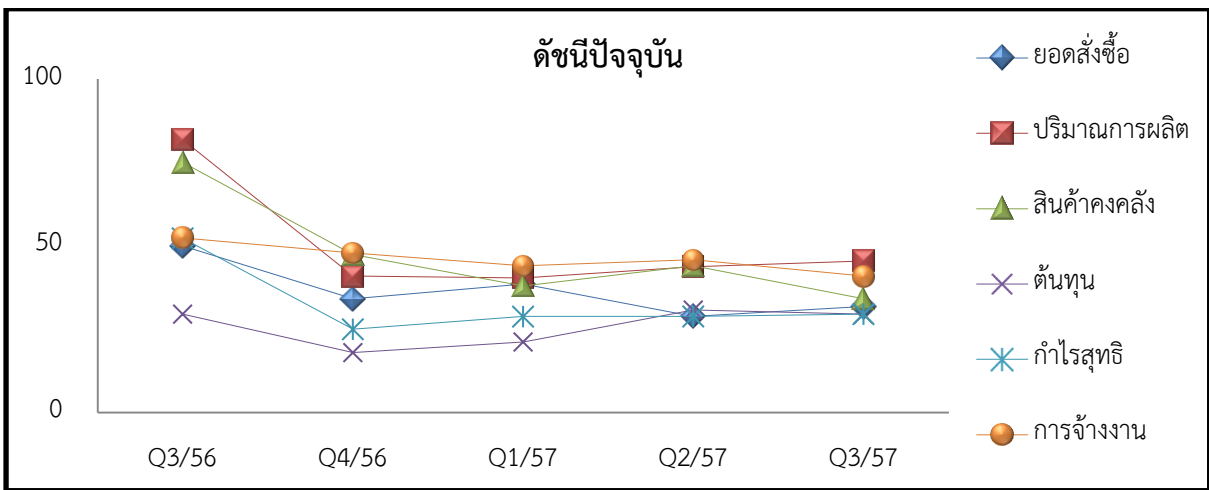
6) สาขาการผลิตผลิตภัณฑ์ยางและผลิตภัณฑ์พลาสติก

ดัชนีความเชื่อมั่นสาขาการผลิตผลิตภัณฑ์ยางและผลิตภัณฑ์พลาสติกในปัจจุบันปรับตัวลดลงเมื่อเทียบกับไตรมาสที่แล้ว จากระดับ 36.8 มาอยู่ที่ระดับ 35.2 และดัชนีคาดการณ์ฯ ก็ลดลง จากระดับ 42.9 มาอยู่ที่ระดับ 37.9 กลุ่มยาง ส่วนปัจจัยที่ส่งผลกระทบต่อค่าดัชนีปัจจุบันและคาดการณ์ฯ ได้แก่ การแข่งขันในตลาด ราคาน้ำมัน/ค่าขนส่ง สถานการณ์ทางการเมือง การหดตัวของความต้องการสินค้า และคุณภาพของการบริการ

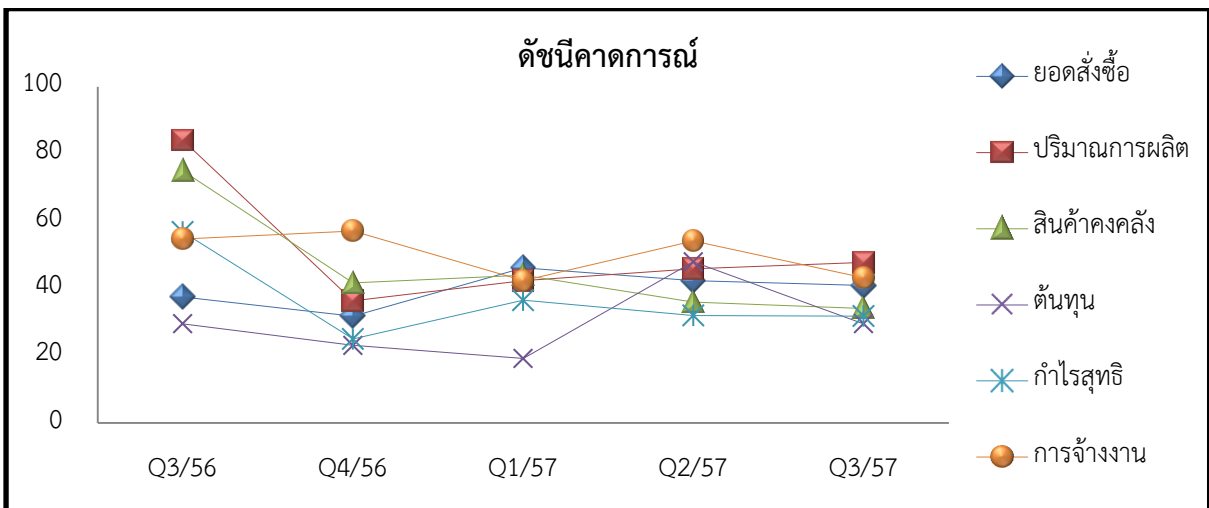
ในส่วนขององค์ประกอบย่อยของดัชนีไตรมาสนี้เมื่อเทียบกับไตรมาสที่แล้ว พบว่า องค์ประกอบย่อยของดัชนีความเชื่อมั่นในปัจจุบัน ทุกด้านลดลงยกเว้นด้านยอดสั่งซื้อและด้านปริมาณการผลิต ในส่วนดัชนีคาดการณ์ฯ พบว่าด้านปริมาณการผลิต ต้นทุน และด้านการจ้างงานเพิ่มขึ้น (ภาพที่ 28-30)



ภาพที่ 27 แสดงค่าดัชนีความเชื่อมั่นรวมสาขายางและพลาสติก



ภาพที่ 28 แสดงค่าดัชนีความเชื่อมั่นปัจจุบันสาขายางและพลาสติก

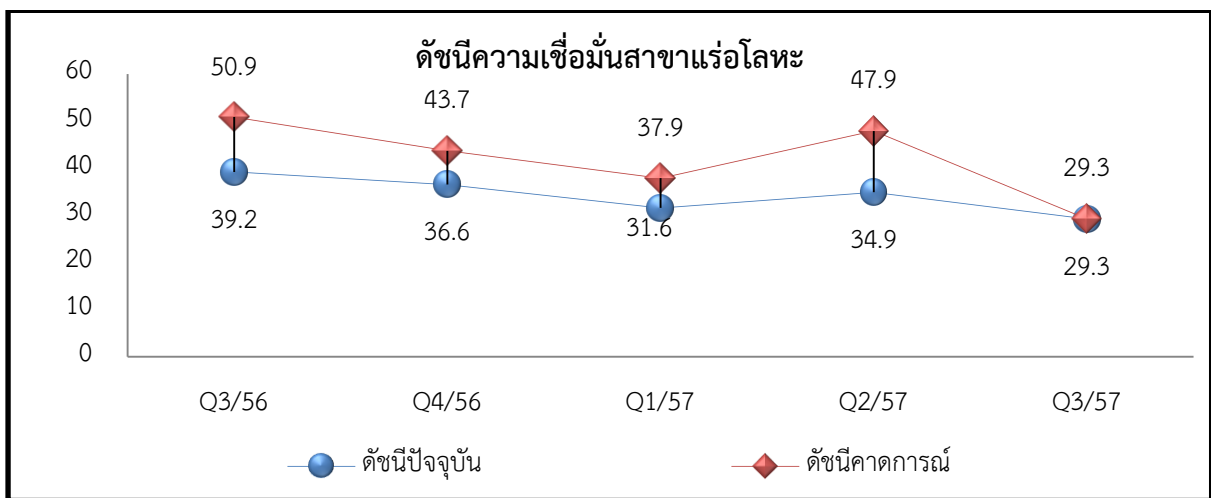


ภาพที่ 29 แสดงค่าดัชนีความเชื่อมั่นคาดการณ์สาขายางและพลาสติก

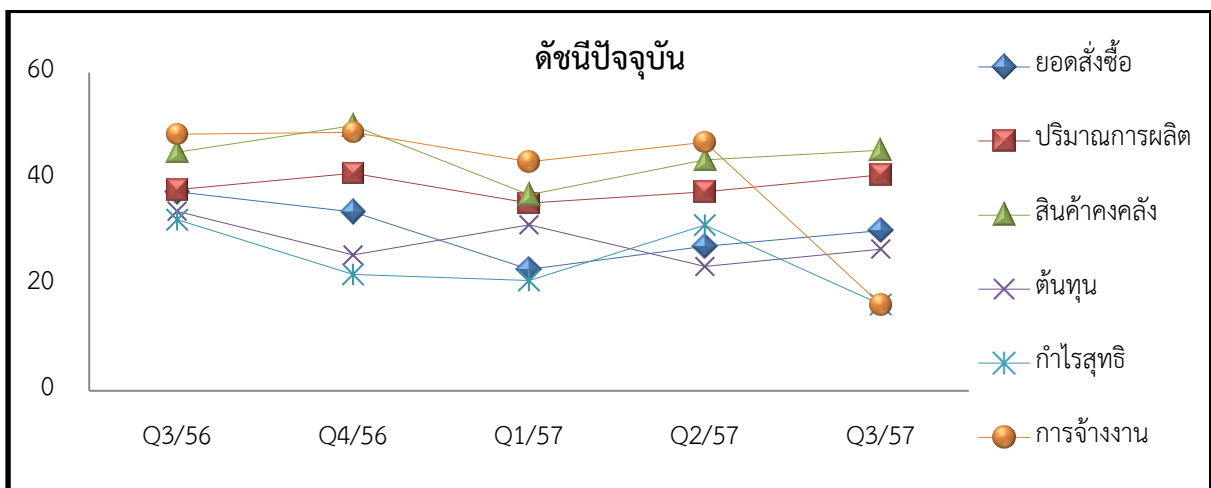
7) สาขาการผลิตผลิตภัณฑ์จากแร่โลหะ

ดัชนีความเชื่อมั่นสาขาการผลิตผลิตภัณฑ์จากแร่โลหะทั้งในปัจจุบันและคาดการณ์ฯ ปรับตัวลดลงอย่างมากเมื่อเทียบกับไตรมาสที่แล้ว โดยค่าดัชนีปัจจุบันลดจากระดับ 34.9 มาอยู่ที่ระดับ 29.3 และดัชนีคาดการณ์ฯ ลดลงอย่างมากจากระดับ 47.9 มาอยู่ที่ระดับ 29.3 ส่วนปัจจัยที่ส่งผลกระทบต่อค่าดัชนีปัจจุบันและคาดการณ์ฯ ได้แก่ การแข่งขันในตลาด คุณภาพของการบริการ ราคาน้ำมัน/ค่าขนส่ง อำนาจซื้อของผู้บริโภค การหดตัวของความต้องการ และมาตรการความช่วยเหลือของภาครัฐ

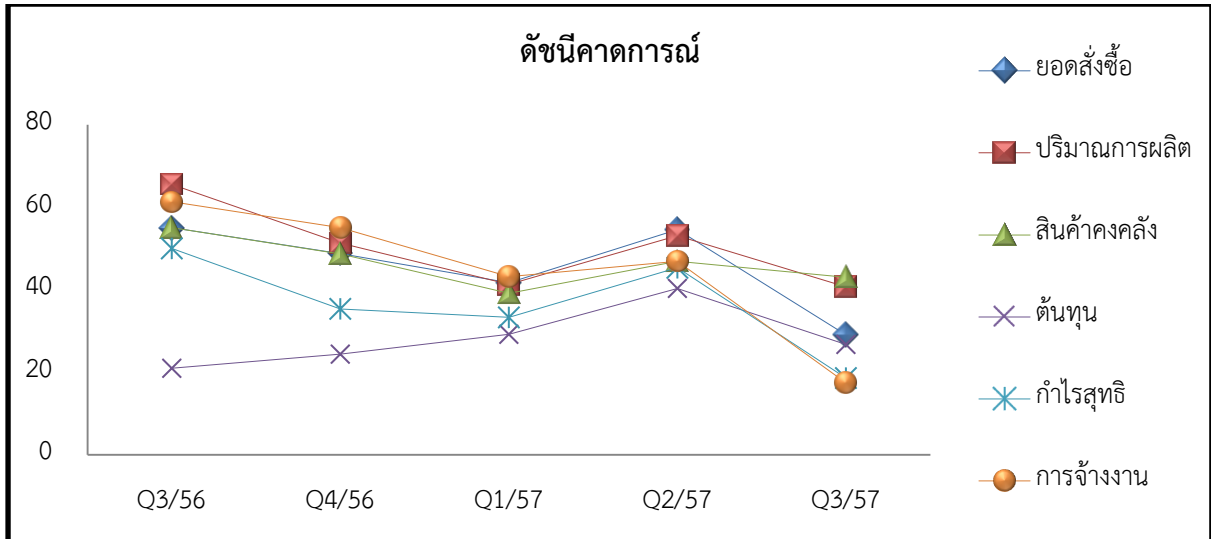
ในส่วนขององค์ประกอบย่อยของดัชนีไตรมาสนี้เมื่อเทียบกับไตรมาสที่แล้ว พบว่า องค์ประกอบย่อยของดัชนีปัจจุบันเพิ่มขึ้นทุกด้าน ยกเว้น ด้านกำไรสุทธิ และการจ้างงานที่ลดลง ในส่วนองค์ประกอบย่อยของค่าดัชนีคาดการณ์ฯ ลดลงทุกด้าน (ภาพที่ 31-33)



ภาพที่ 30 แสดงค่าดัชนีความเชื่อมั่นรวมสาขาแร่โลหะ



ภาพที่ 31 แสดงค่าดัชนีความเชื่อมั่นปัจจุบันสาขาแร่โลหะ

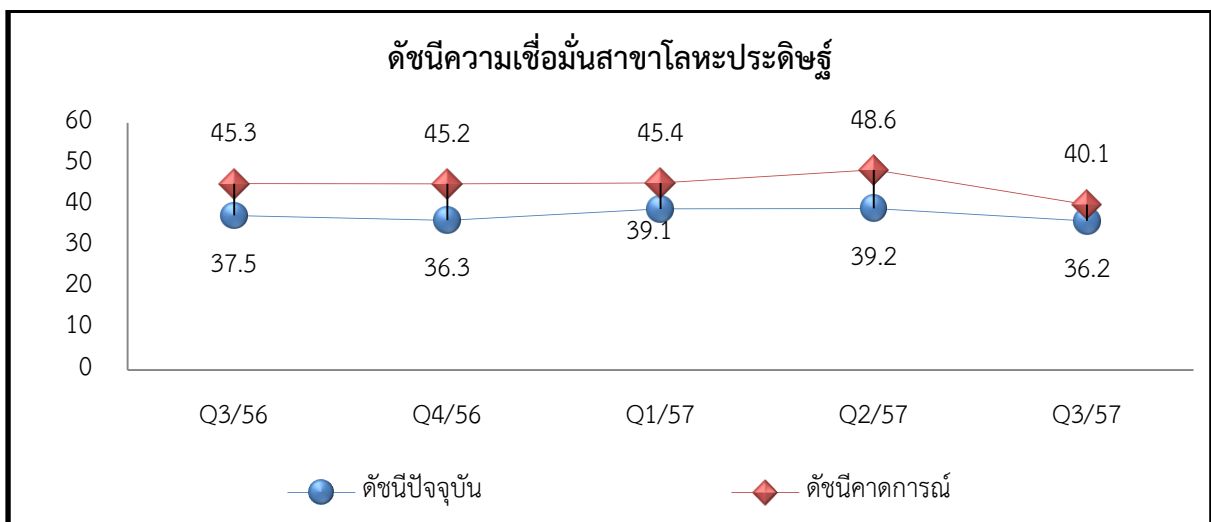


ภาพที่ 32 แสดงค่าดัชนีความเชื่อมั่นภาคการณืสาขาแร่โลหะ

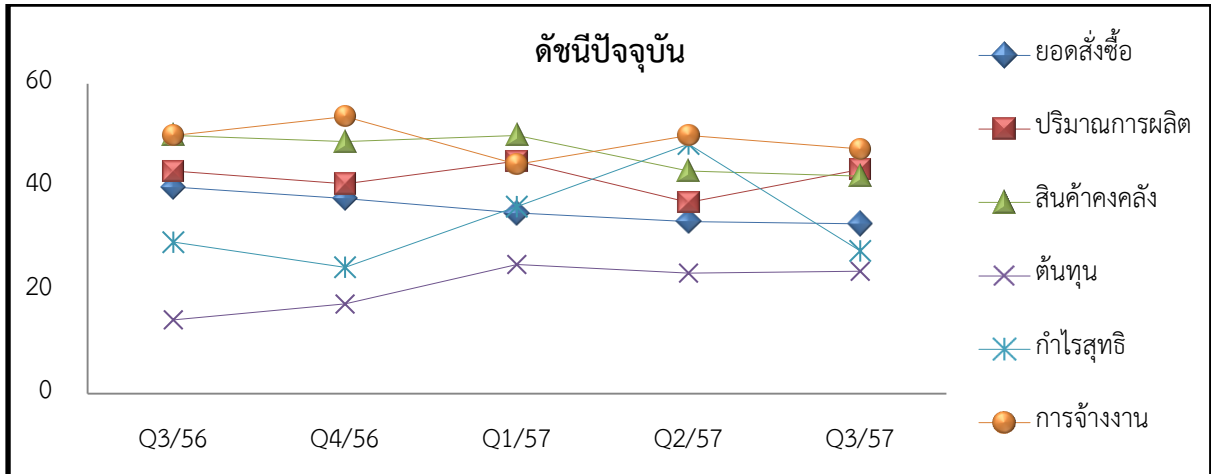
8) สาขาการผลิตผลิตภัณฑ์ที่ทำจากโลหะประดิษฐ์ ยกเว้นเครื่องจักรและอุปกรณ์

ดัชนีความเชื่อมั่นสาขาการผลิตผลิตภัณฑ์ที่ทำจากโลหะฯในปัจจุบันลดลงเมื่อเทียบกับไตรมาสที่แล้ว จากระดับ 39.2 มาอยู่ที่ระดับ 36.3 ในส่วนดัชนีภาคการณืฯก็ลดลงจากระดับ 48.6 มาอยู่ที่ระดับ 40.1 ส่วนปัจจัยที่ส่งผลกระทบต่อค่าดัชนีปัจจุบัน และภาคการณื ได้แก่ การแข่งขันในตลาด ราคาน้ำมัน/ค่าขนส่ง ราคาต้นทุนสินค้า และการหดตัวของความต้องการสินค้า

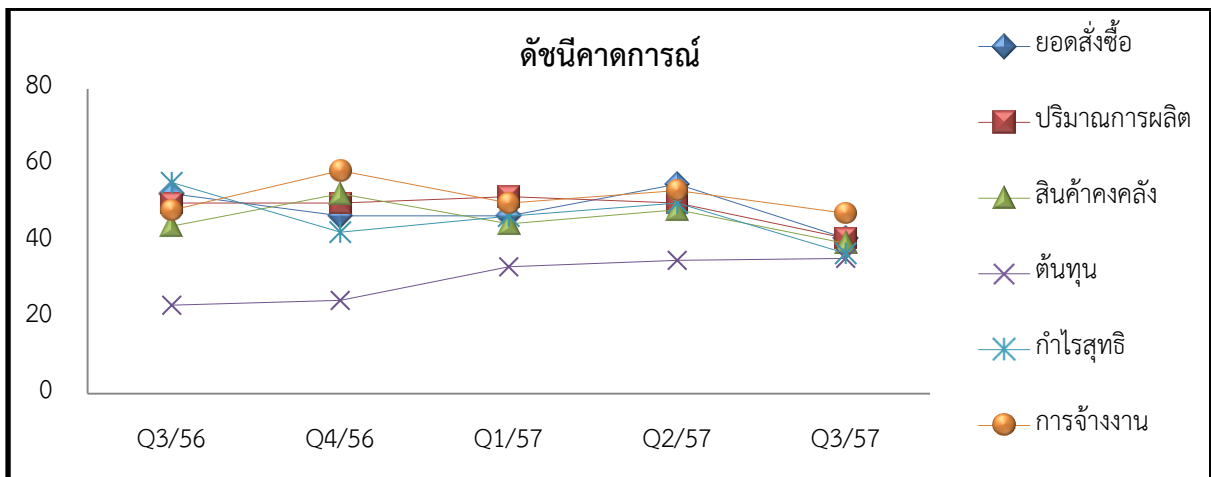
ในส่วนขององค์ประกอบย่อยของดัชนีไตรมาสนี้เมื่อเทียบกับไตรมาสที่แล้ว พบว่า องค์ประกอบย่อยดัชนีปัจจุบันลดลงทุกด้านยกเว้นด้านปริมาณการผลิต และในส่วนองค์ประกอบของดัชนีภาคการณืฯพบว่า ลดลงทุกด้านเช่นเดียวกัน (ภาพที่ 34-36)



ภาพที่ 33 แสดงค่าดัชนีความเชื่อมั่นรวมสาขาโลหะ



ภาพที่ 34 แสดงค่าดัชนีความเชื่อมั่นปัจจุบันสาขาโลหะ

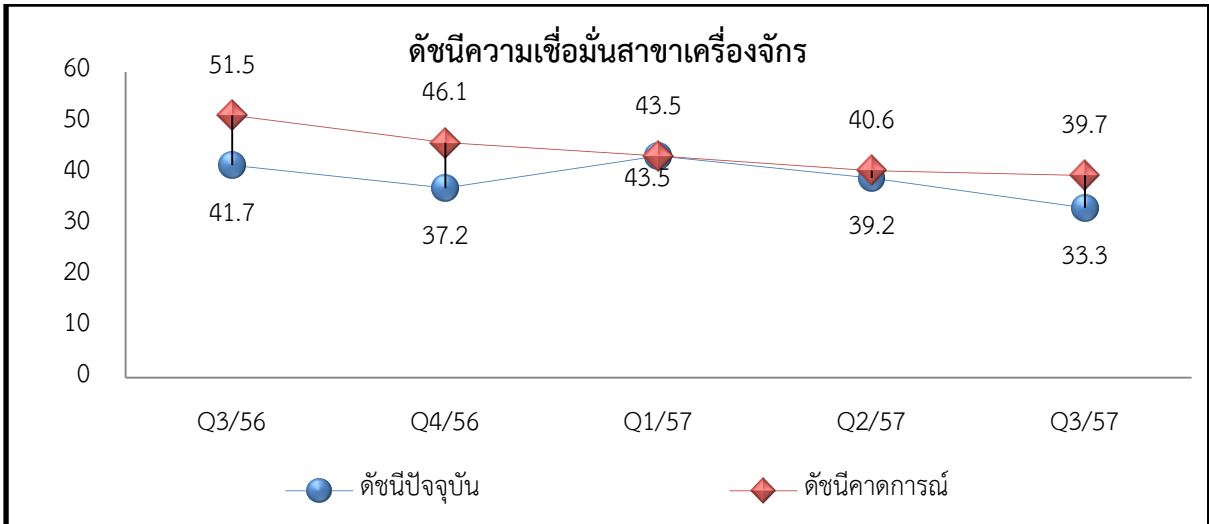


ภาพที่ 35 แสดงค่าดัชนีความเชื่อมั่นคาดการณ์สาขาโลหะ

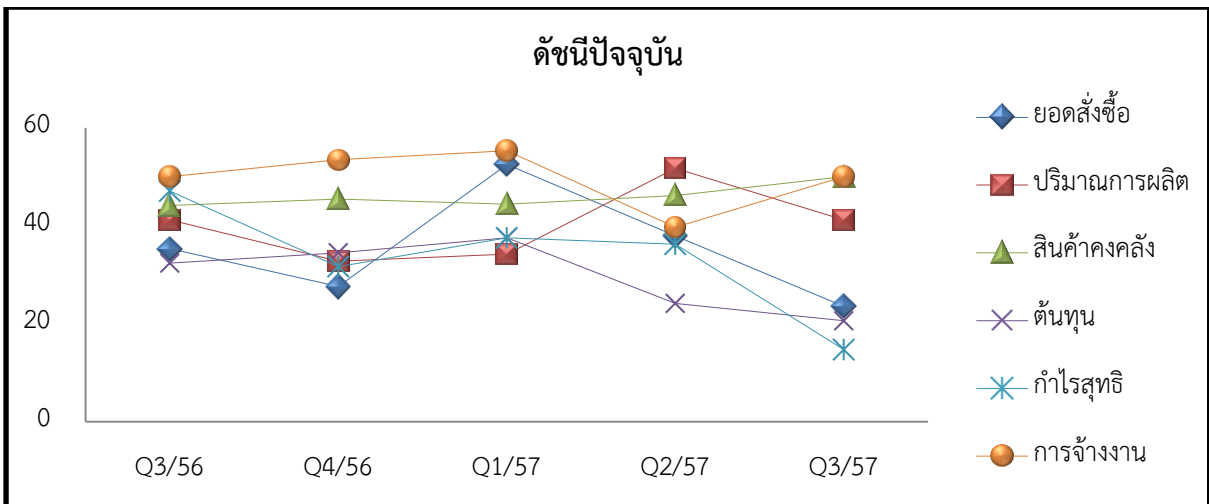
9) สาขาการผลิตเครื่องจักรและอุปกรณ์ซึ่งมิได้จัดประเภทไว้ในที่อื่น

ดัชนีความเชื่อมั่นสาขาการผลิตเครื่องจักรฯในปัจจุบันลดลงเมื่อเทียบกับไตรมาสที่แล้ว จากระดับ 39.2 มาอยู่ที่ระดับ 33.3 ในส่วนดัชนีคาดการณ์ฯ ก็ลดลงเช่นเดียวกัน จากระดับ 40.6 มาอยู่ที่ระดับ 39.7 โดยช่วงนี้กลุ่มการผลิตเครื่องจักร ซึ่งส่วนใหญ่เกี่ยวข้องกับสินค้าเกษตรที่เกษตรกรมักไม่ซื้อวัสดุ อุปกรณ์ ในช่วงนี้เท่าไรนัก ส่วนปัจจัยที่ส่งผลกระทบต่อค่าดัชนีปัจจุบัน และคาดการณ์ฯ ได้แก่ การแข่งขันในตลาด ราคา ต้นทุนสินค้า การหดตัวของความต้องการสินค้า และอำนาจการซื้อของผู้บริโภค

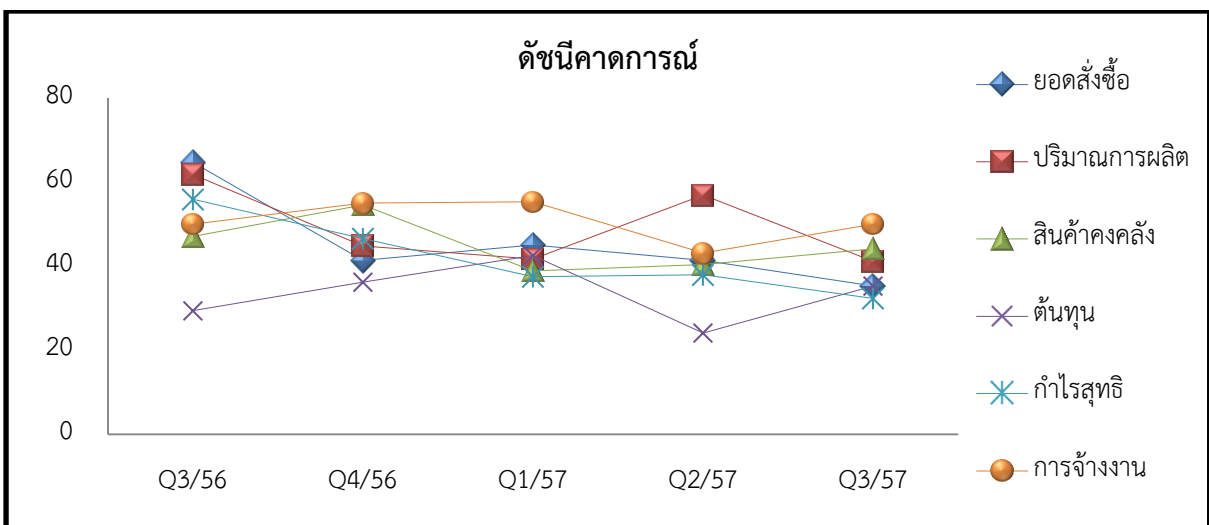
ในส่วนขององค์ประกอบย่อยของดัชนีไตรมาสนี้เมื่อเทียบกับไตรมาสที่แล้ว พบว่า องค์ประกอบย่อยดัชนีปัจจุบัน และคาดการณ์ฯ ลดลงในทุกด้าน ยกเว้นด้านสินค้าคงคลัง และการจ้างงานที่เพิ่มขึ้น (ภาพที่ 37-39)



ภาพที่ 36 แสดงค่าดัชนีความเชื่อมั่นรวมสาขาเครื่องจักร



ภาพที่ 37 แสดงค่าดัชนีความเชื่อมั่นปัจจุบันสาขาเครื่องจักร

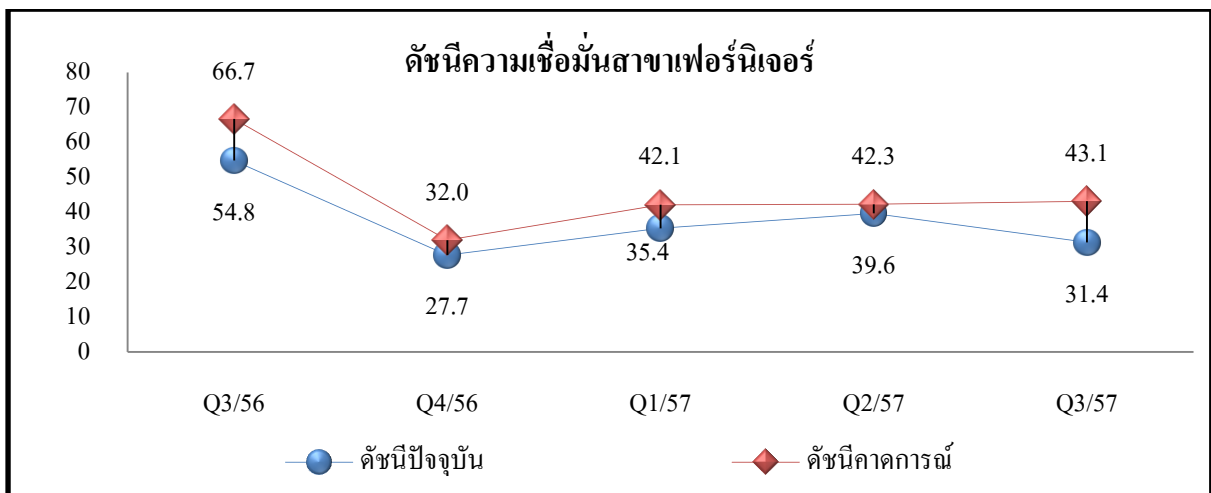


ภาพที่ 38 แสดงค่าดัชนีความเชื่อมั่นคาดการณ์สาขาเครื่องจักร

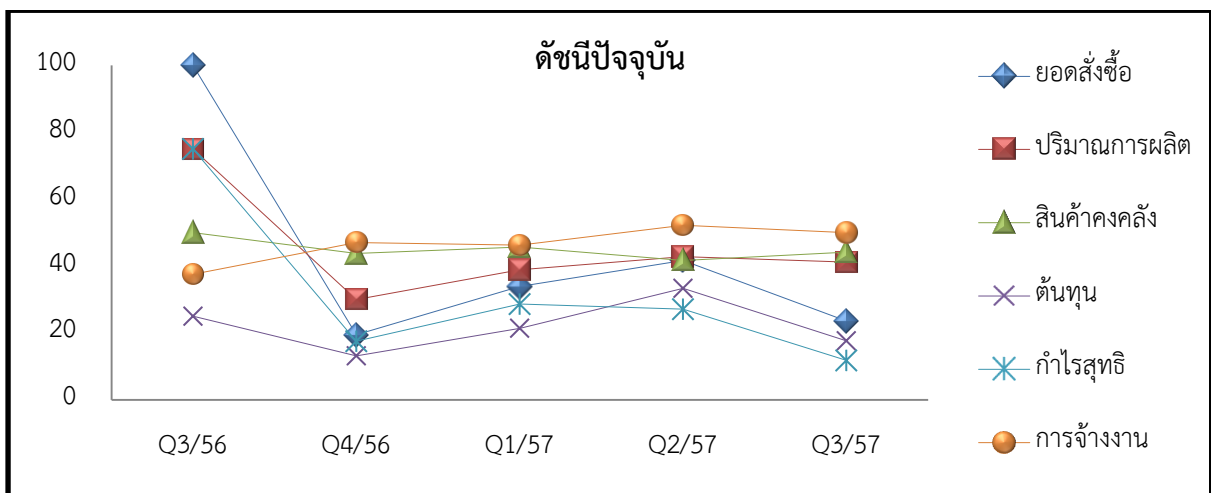
10) สาขาการผลิตเครื่องเรือนและการผลิตซึ่งมิได้จัดประเภทไว้ในที่อื่น

ดัชนีความเชื่อมั่นสาขาการผลิตเครื่องเรือนฯในปัจจุบันลดลงอย่างมากเมื่อเทียบกับไตรมาสที่แล้ว จากระดับ 39.6 มาอยู่ที่ระดับ 31.4 ส่วนดัชนีคาดการณ์ฯก็ลดลงเช่นเดียวกันจากระดับ 42.3 มาอยู่ที่ระดับ 43.1 โดยกลุ่มเครื่องเรือนได้รับผลกระทบจากการขยายตัวของธุรกิจอสังหาริมทรัพย์ซึ่งปัจจุบันยังไม่มีปัจจัยกระตุ้นเพิ่มเติมเมื่อเทียบกับอดีตที่ผ่านมา อีกทั้งช่วงฤดูฝนมักเป็นอุปสรรคต่อการผลิต และการขนส่งอีกด้วย ส่วนปัจจัยที่ส่งผลกระทบต่อค่าดัชนีปัจจุบัน และคาดการณ์ได้แก่ การแข่งขันในตลาด สถานการณ์ทางการเมือง ราคาน้ำมัน/ขนส่ง ราคาต้นทุนสินค้า และการหดตัวของความต้องการสินค้า

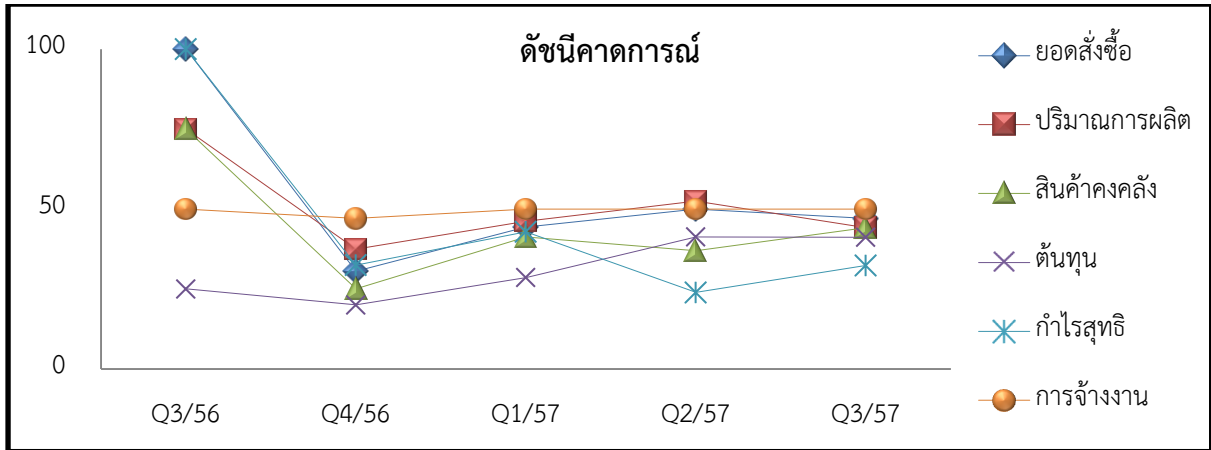
ในส่วนขององค์ประกอบย่อยของดัชนีไตรมาสนี้เมื่อเทียบกับไตรมาสที่แล้ว พบว่า องค์ประกอบย่อยดัชนีปัจจุบันลดลงทุกด้าน ยกเว้นด้านสินค้าคงคลัง ส่วนองค์ประกอบดัชนีคาดการณ์ฯ พบว่าเพิ่มขึ้นในด้านสินค้าคงคลัง ด้านต้นทุนการผลิต และด้านกำไรสุทธิ ส่วนด้านยอดสั่งซื้อ ปริมาณการผลิต และด้านการจ้างงานกลับลดลง (ภาพที่ 40-42)



ภาพที่ 39 แสดงค่าดัชนีความเชื่อมั่นรวมสาขาเครื่องเรือน



ภาพที่ 40 แสดงค่าดัชนีความเชื่อมั่นปัจจุบันสาขาเครื่องเรือน



ภาพที่ 41 แสดงค่าดัชนีความเชื่อมั่นคาดการณ์สาขาเครื่องเรือน

8 ปัจจัยที่ส่งผลต่อการดำเนินงานของกิจการในภาคการผลิตของวิสาหกิจขนาดกลางและขนาดย่อม ภูมิภาคตะวันออกเฉียงเหนือ

เมื่อพิจารณาปัจจัยที่ส่งผลกระทบต่อผู้ประกอบการวิสาหกิจขนาดกลางและขนาดย่อมภาคการผลิตทั้งในปัจจุบันและคาดการณ์ 3 เดือนของไตรมาสที่ 3 ปี 2557 โดยมีเกณฑ์พิจารณาปัจจัยที่มีผลกระทบต่อกิจการ ดังนี้

ปัจจัยที่ส่งผลกระทบต่อกิจการอย่างมีนัยทั้งในปัจจุบัน และคาดการณ์ฯ โดยมีเกณฑ์พิจารณาจากแบบสอบถาม โดยให้คะแนนสูงสุดเท่ากับ 3.0 สำหรับคำตอบของปัจจัยที่ส่งผลกระทบต่อกิจการในระดับ “มาก” และให้คะแนน 2.0 1.0 และ 0 ตามลำดับ สำหรับคำตอบของปัจจัยที่ส่งผลกระทบต่อกิจการในระดับ “ปานกลาง” ระดับ “น้อย” และ “ไม่มีผลกระทบ” ตามลำดับ หากมีค่าเฉลี่ยอยู่ในช่วง

คะแนน	แสดงว่า
0 – 0.75	ปัจจัยที่พิจารณาไม่มีผลกระทบอย่างมีนัย
0.76 – 1.50	ปัจจัยที่พิจารณา มีผลกระทบอย่างมีนัยในระดับน้อย
1.51 – 2.25	ปัจจัยที่พิจารณา มีผลกระทบอย่างมีนัยในระดับปานกลาง
2.26 – 3.00	ปัจจัยที่พิจารณา มีผลกระทบอย่างมีนัยในระดับมาก

ผลการคำนวณของทุกสาขาพบว่าปัจจัยที่มีผลกระทบต่อธุรกิจในปัจจุบันสูงสุดอยู่ใน **ระดับปานกลาง** คือการแข่งขันในตลาด ราคาต้นทุนสินค้า/ค่าแรงงาน การหดตัวของความต้องการสินค้าและบริการ ระดับราคาน้ำมันและค่าขนส่ง ภาวะเศรษฐกิจในประเทศและอำนาจซื้อของประชาชน คุณภาพของบริการ สาธารณูปโภค และสถานการณ์ทางการเมืองที่มีต่อกิจการ ปัจจัยที่มีผลกระทบอยู่ใน**ระดับน้อย** คือมาตรการ

ในด้านต่างๆของรัฐบาลต่อกิจการ ตามลำดับ ส่วนปัจจัยที่ ไม่มีผลกระทบ ต่อธุรกิจ คือ สภาวะเศรษฐกิจโลก อัตราดอกเบี้ยเงินกู้ และ อัตราแลกเปลี่ยน ส่วนปัจจัยที่มีผลกระทบต่อธุรกิจในอนาคต พบว่าค่าสูงสุดอยู่ที่ ระดับปานกลาง ได้แก่ สถานการณ์ทางการเมือง การแข่งขันในตลาด อำนาจซื้อของประเทศ ราคาต้นทุนสินค้า/ค่าแรง ราคาน้ำมัน/ค่าขนส่ง และการหดตัวของความต้องการสินค้าและบริการที่มีต่อกิจการ ตามลำดับ ปัจจัยที่มีผลกระทบอยู่ใน ระดับน้อย คือมาตรการในด้านต่างๆของรัฐบาลต่อกิจการ และคุณภาพของบริการ สาธารณูปโภคตามลำดับ ส่วนปัจจัยที่ ไม่มีผลกระทบ ต่อธุรกิจ คือ สภาวะเศรษฐกิจโลก อัตราดอกเบี้ยเงินกู้ และ อัตราแลกเปลี่ยน

จากข้อมูลค่าคะแนนเป็นการยืนยันว่า SMEs ภูมิภาคตะวันออกเฉียงเหนือ ยังคงเน้นตลาดภายในประเทศ และใช้เงินทุนส่วนตัวในการดำเนินกิจการเป็นหลัก และค่าคะแนนในไตรมาสนี้แสดงให้เห็นถึงการได้รับผลกระทบจากสถานการณ์ทางการเมืองต่อ SMEs ภูมิภาคตะวันออกเฉียงเหนือ เพราะเป็นปัจจัยที่มีค่าคะแนนผลกระทบสูงสุด ซึ่งเปลี่ยนแปลงชัดเจนจากข้อมูลในอดีต (ตารางที่ 2)



ตารางที่ 3 แสดงปัจจัยที่ส่งผลต่อการดำเนินงานของกิจการในภาคการผลิตของวิสาหกิจขนาดกลางและขนาดย่อม

ดัชนี	ไตรมาสที่ 3/2557				10-11 การผลิตผลิตภัณฑ์อาหารและเครื่องดื่ม				13. การผลิตสิ่งทอ			
	ปัจจุบัน		คาดการณ์ 3 เดือนข้างหน้า		ปัจจุบัน		คาดการณ์ 3 เดือนข้างหน้า		ปัจจุบัน		คาดการณ์ 3 เดือนข้างหน้า	
	ค่าดัชนี	แปลผล	ค่าดัชนี	แปลผล	ค่าดัชนี	แปลผล	ค่าดัชนี	แปลผล	ค่าดัชนี	แปลผล	ค่าดัชนี	แปลผล
สถานการณ์ทางการเมืองที่มีต่อกิจการ	2.1	มีผลปานกลาง	2.0	มีผลปานกลาง	2.2	มีผลปานกลาง	2.0	มีผลปานกลาง	2.1	มีผลปานกลาง	2.02	มีผลปานกลาง
การแข่งขันในตลาด	2.1	มีผลปานกลาง	2.0	มีผลปานกลาง	2.2	มีผลปานกลาง	2.1	มีผลปานกลาง	1.9	มีผลปานกลาง	1.82	มีผลปานกลาง
ภาวะเศรษฐกิจในประเทศและอำนาจซื้อของประชาชน	2.0	มีผลปานกลาง	2.0	มีผลปานกลาง	2.1	มีผลปานกลาง	2.0	มีผลปานกลาง	1.9	มีผลปานกลาง	1.82	มีผลปานกลาง
ราคาต้นทุนสินค้า/ค่าแรงงาน	2.0	มีผลปานกลาง	1.9	มีผลปานกลาง	2.1	มีผลปานกลาง	2.1	มีผลปานกลาง	1.7	มีผลปานกลาง	1.66	มีผลปานกลาง
ระดับราคาน้ำมันและค่าขนส่ง	1.8	มีผลปานกลาง	1.8	มีผลปานกลาง	1.9	มีผลปานกลาง	1.9	มีผลปานกลาง	1.6	มีผลปานกลาง	1.66	มีผลปานกลาง
การหดตัวของความต้องการสินค้าและบริการ	1.8	มีผลปานกลาง	1.7	มีผลปานกลาง	1.8	มีผลปานกลาง	1.8	มีผลปานกลาง	1.7	มีผลปานกลาง	1.57	มีผลปานกลาง
คุณภาพของบริการสาธารณูปโภค	1.5	มีผลปานกลาง	1.4	มีผลน้อย	1.6	มีผลปานกลาง	1.5	มีผลน้อย	1.3	มีผลน้อย	1.20	มีผลน้อย
มาตรการในด้านต่างๆของรัฐบาลต่อกิจการ	1.4	มีผลน้อย	1.4	มีผลน้อย	1.3	มีผลน้อย	1.4	มีผลน้อย	1.4	มีผลน้อย	1.39	มีผลน้อย
สภาวะเศรษฐกิจโลก	0.6	ไม่มีผล	0.6	ไม่มีผล	0.6	ไม่มีผล	0.6	ไม่มีผล	1.0	มีผลน้อย	0.92	มีผลน้อย
อัตราดอกเบี้ยเงินกู้	0.5	ไม่มีผล	0.5	ไม่มีผล	0.5	ไม่มีผล	0.5	ไม่มีผล	0.4	ไม่มีผล	0.46	ไม่มีผล
อัตราแลกเปลี่ยน	0.3	ไม่มีผล	0.3	ไม่มีผล	0.3	ไม่มีผล	0.3	ไม่มีผล	0.3	ไม่มีผล	0.34	ไม่มีผล

ตารางที่ 3 แสดงปัจจัยที่ส่งผลต่อการดำเนินงานของกิจการในภาคการผลิตของวิสาหกิจขนาดกลางและขนาดย่อม (ต่อ)

ดัชนี	14. การผลิตเครื่องแต่งกาย รวมทั้งการตกแต่งและย้อมสีขนสัตว์				16. การผลิตไม้ ผลิตภัณฑ์จากไม้และไม้ก๊อก ยกเว้นเครื่องเรือนรวมทั้งการผลิตสิ่งของจากฟางและวัสดุอื่น ๆ				20. การผลิตเคมีภัณฑ์และผลิตภัณฑ์เคมี			
	ปัจจุบัน		คาดการณ์ 3 เดือนข้างหน้า		ปัจจุบัน		คาดการณ์ 3 เดือนข้างหน้า		ปัจจุบัน		คาดการณ์ 3 เดือนข้างหน้า	
	ค่าดัชนี	แปลผล	ค่าดัชนี	แปลผล	ค่าดัชนี	แปลผล	ค่าดัชนี	แปลผล	ค่าดัชนี	แปลผล	ค่าดัชนี	แปลผล
สถานการณ์ทางการเมืองที่มีต่อกิจการ	2.3	มีผลมาก	2.2	มีผลปานกลาง	2.0	มีผลปานกลาง	1.8	มีผลปานกลาง	2.1	มีผลปานกลาง	1.8	มีผลปานกลาง
การแข่งขันในตลาด	1.8	มีผลปานกลาง	1.8	มีผลปานกลาง	2.1	มีผลปานกลาง	2.0	มีผลปานกลาง	2.4	มีผลมาก	2.0	มีผลปานกลาง
ภาวะเศรษฐกิจในประเทศและอำนาจซื้อของประชาชน	1.7	มีผลปานกลาง	1.7	มีผลปานกลาง	2.3	มีผลมาก	2.3	มีผลมาก	2.0	มีผลปานกลาง	1.9	มีผลปานกลาง
ราคาต้นทุนสินค้า/ค่าแรงงาน	1.4	มีผลน้อย	1.4	มีผลน้อย	2.1	มีผลปานกลาง	2.1	มีผลปานกลาง	1.8	มีผลปานกลาง	1.7	มีผลปานกลาง
ระดับราคาน้ำมันและค่าขนส่ง	1.4	มีผลน้อย	1.6	มีผลปานกลาง	1.8	มีผลปานกลาง	1.8	มีผลปานกลาง	1.9	มีผลปานกลาง	1.8	มีผลปานกลาง
การหดตัวของความต้องการสินค้าและบริการ	1.6	มีผลปานกลาง	1.4	มีผลน้อย	2.1	มีผลปานกลาง	2.0	มีผลปานกลาง	1.7	มีผลปานกลาง	1.5	มีผลน้อย
คุณภาพของบริการสาธารณูปโภค	1.5	มีผลน้อย	1.3	มีผลน้อย	1.9	มีผลปานกลาง	1.9	มีผลปานกลาง	1.7	มีผลปานกลาง	1.4	มีผลน้อย
มาตรการในด้านต่างๆของรัฐบาลต่อกิจการ	1.5	มีผลน้อย	1.5	มีผลน้อย	1.8	มีผลปานกลาง	1.7	มีผลปานกลาง	1.6	มีผลปานกลาง	1.5	มีผลปานกลาง
สภาวะเศรษฐกิจโลก	1.0	มีผลน้อย	1.0	มีผลน้อย	0.4	ไม่มีผล	0.5	ไม่มีผล	0.8	มีผลน้อย	0.8	ไม่มีผล
อัตราดอกเบี้ยเงินกู้	0.4	ไม่มีผล	0.4	ไม่มีผล	0.6	ไม่มีผล	0.7	ไม่มีผล	0.7	ไม่มีผล	0.7	ไม่มีผล
อัตราแลกเปลี่ยน	0.4	ไม่มีผล	0.4	ไม่มีผล	0.1	ไม่มีผล	0.1	ไม่มีผล	0.5	ไม่มีผล	0.6	ไม่มีผล

ตารางที่ 3 แสดงปัจจัยที่ส่งผลต่อการดำเนินงานของกิจการในภาคการผลิตของวิสาหกิจขนาดกลางและขนาดย่อม (ต่อ)

ดัชนี	22. การผลิตผลิตภัณฑ์ยางและผลิตภัณฑ์พลาสติก				23. การผลิตผลิตภัณฑ์จากแร่โอโลหะ				25. การผลิตผลิตภัณฑ์ที่ทำจากโลหะประดิษฐ์ ยกเว้น เครื่องจักรและอุปกรณ์			
	ปัจจุบัน		คาดการณ์ 3 เดือนข้างหน้า		ปัจจุบัน		คาดการณ์ 3 เดือนข้างหน้า		ปัจจุบัน		คาดการณ์ 3 เดือนข้างหน้า	
	ค่าดัชนี	แปลผล	ค่าดัชนี	แปลผล	ค่าดัชนี	แปลผล	ค่าดัชนี	แปลผล	ค่าดัชนี	แปลผล	ค่าดัชนี	แปลผล
สถานการณ์ทางการเมืองที่มีต่อกิจการ	1.8	มีผลปานกลาง	1.8	มีผลปานกลาง	1.8	มีผลปานกลาง	1.7	มีผลปานกลาง	1.9	มีผลปานกลาง	1.9	มีผลปานกลาง
การแข่งขันในตลาด	1.9	มีผลปานกลาง	1.8	มีผลปานกลาง	1.8	มีผลปานกลาง	1.8	มีผลปานกลาง	2.2	มีผลปานกลาง	2.2	มีผลปานกลาง
ภาวะเศรษฐกิจในประเทศและอำนาจซื้อของประชาชน	1.6	มีผลปานกลาง	1.6	มีผลปานกลาง	2.2	มีผลปานกลาง	2.1	มีผลปานกลาง	2.0	มีผลปานกลาง	2.0	มีผลปานกลาง
ราคาต้นทุนสินค้า/ค่าแรงงาน	1.7	มีผลปานกลาง	1.5	มีผลปานกลาง	2.3	มีผลมาก	2.2	มีผลปานกลาง	2.0	มีผลปานกลาง	2.0	มีผลปานกลาง
ระดับราคาน้ำมันและค่าขนส่ง	1.8	มีผลปานกลาง	1.7	มีผลปานกลาง	2.1	มีผลปานกลาง	2.1	มีผลปานกลาง	1.9	มีผลปานกลาง	1.9	มีผลปานกลาง
การหดตัวของความต้องการสินค้าและบริการ	2.0	มีผลปานกลาง	1.6	มีผลปานกลาง	1.8	มีผลปานกลาง	1.7	มีผลปานกลาง	1.6	มีผลปานกลาง	1.5	มีผลน้อย
คุณภาพของบริการสาธารณูปโภค	1.2	มีผลน้อย	1.2	มีผลน้อย	1.5	มีผลน้อย	1.4	มีผลน้อย	1.6	มีผลปานกลาง	1.6	มีผลปานกลาง
มาตรการในด้านต่างๆของรัฐบาลต่อกิจการ	1.1	มีผลน้อย	1.1	มีผลน้อย	1.4	มีผลน้อย	1.5	มีผลน้อย	1.4	มีผลน้อย	1.4	มีผลน้อย
สภาวะเศรษฐกิจโลก	0.7	ไม่มีผล	0.6	ไม่มีผล	0.6	ไม่มีผล	0.6	ไม่มีผล	1.0	มีผลน้อย	1.0	มีผลน้อย
อัตราดอกเบี้ยเงินกู้	0.3	ไม่มีผล	0.3	ไม่มีผล	0.8	มีผลน้อย	0.8	มีผลน้อย	0.8	มีผลน้อย	0.8	มีผลน้อย
อัตราแลกเปลี่ยน	0.4	ไม่มีผล	0.4	ไม่มีผล	0.2	ไม่มีผล	0.3	ไม่มีผล	0.5	ไม่มีผล	0.5	ไม่มีผล

ตารางที่ 3 แสดงปัจจัยที่ส่งผลต่อการดำเนินงานของกิจการในภาคการผลิตของวิสาหกิจขนาดกลางและขนาดย่อม (ต่อ)

ดัชนี	28. การผลิตเครื่องจักรและอุปกรณ์ซึ่งมีได้จัดประเภทไว้ในที่อื่น				31. การผลิตเครื่องเรือนและการผลิตซึ่งมีได้จัดประเภทไว้ในที่อื่น			
	ปัจจุบัน		คาดการณ์ 3 เดือนข้างหน้า		ปัจจุบัน		คาดการณ์ 3 เดือนข้างหน้า	
	ค่าดัชนี	แปลผล	ค่าดัชนี	แปลผล	ค่าดัชนี	แปลผล	ค่าดัชนี	แปลผล
สถานการณ์ทางการเมืองที่มีต่อกิจการ	1.8	มีผลปานกลาง	1.8	มีผลปานกลาง	2.1	มีผลปานกลาง	1.9	มีผลปานกลาง
การแข่งขันในตลาด	2.1	มีผลปานกลาง	2.0	มีผลปานกลาง	1.8	มีผลปานกลาง	1.7	มีผลปานกลาง
ภาวะเศรษฐกิจในประเทศและอำนาจซื้อของประชาชน	1.8	มีผลปานกลาง	1.7	มีผลปานกลาง	1.5	มีผลน้อย	1.5	มีผลปานกลาง
ราคาต้นทุนสินค้า/ค่าแรงงาน	1.4	มีผลน้อย	1.4	มีผลน้อย	1.8	มีผลปานกลาง	1.9	มีผลปานกลาง
ระดับราคาน้ำมันและค่าขนส่ง	1.3	มีผลน้อย	1.2	มีผลน้อย	2.0	มีผลปานกลาง	2.0	มีผลปานกลาง
การหดตัวของความต้องการสินค้าและบริการ	1.4	มีผลน้อย	1.4	มีผลน้อย	1.3	มีผลน้อย	1.4	มีผลน้อย
คุณภาพของบริการสาธารณูปโภค	1.2	มีผลน้อย	1.1	มีผลน้อย	1.5	มีผลน้อย	1.5	มีผลน้อย
มาตรการในด้านต่างๆของรัฐบาลต่อกิจการ	1.3	มีผลน้อย	1.3	มีผลน้อย	0.7	ไม่มีผล	0.7	ไม่มีผล
สถานะเศรษฐกิจโลก	0.4	ไม่มีผล	0.4	ไม่มีผล	0.0	ไม่มีผล	0.0	ไม่มีผล
อัตราดอกเบี้ยเงินกู้	0.2	ไม่มีผล	0.2	ไม่มีผล	0.1	ไม่มีผล	0.1	ไม่มีผล
อัตราแลกเปลี่ยน	0.2	ไม่มีผล	0.3	ไม่มีผล	0.0	ไม่มีผล	0.0	ไม่มีผล

ภาคผนวก

หมวดอุตสาหกรรมย่อยของแต่ละกลุ่มอุตสาหกรรม ประกอบไปด้วย

1. หมวดการผลิตผลิตภัณฑ์อาหารและเครื่องดื่ม

รหัส	อุตสาหกรรม	ไตรมาสที่ 2 /2557	
		ปัจจุบัน	คาดการณ์ 3 เดือนข้างหน้า
ดัชนีความเชื่อมั่น		34.1	43.0
10120	การฆ่าสัตว์ปีก และการผลิตเนื้อสัตว์ปีกสด แช่เย็น หรือแช่แข็ง	50.0	50.0
10132	การผลิตไส้กรอก ลูกชิ้น และผลิตภัณฑ์อื่นที่คล้ายกัน ที่ทำจากเนื้อสัตว์และเนื้อสัตว์ปีก	29.2	52.1
10134	การผลิตผลิตภัณฑ์พลอยได้จากสัตว์ และสัตว์ปีก	8.3	16.7
10139	การผลิตผลิตภัณฑ์อื่นๆ จากเนื้อสัตว์และเนื้อสัตว์ปีก	23.8	32.7
10211	การผลิตปลาและผลิตภัณฑ์จากปลาสด แช่เย็นหรือแช่แข็ง	25.0	33.3
10291	การผลิตผลิตภัณฑ์สัตว์น้ำที่ทำให้แห้ง รมควัน ทำเค็ม แช่เย็นหรือน้ำส้มสายชู	33.3	37.5
10294	การผลิตปลาแปรรูปสำหรับใช้เป็นอาหารสัตว์	58.3	75.0
10299	การผลิตผลิตภัณฑ์สัตว์ที่แปรรูปอื่นๆซึ่งมิได้จัดประเภทไว้ในที่อื่น	44.1	45.2
10301	การผลิตผลไม้และผักแช่แข็ง	40.0	45.7
10303	การผลิตน้ำผลไม้และน้ำผัก	47.2	47.2
10309	การแปรรูปและการถนอมผลไม้และผักด้วยวิธีอื่นๆ	34.8	50.6
10411	การผลิตน้ำมันถั่วเหลือง	16.7	16.7
10501	การผลิตนมสด นมพาสเจอร์ไรส์ นมสเตอร์ไลส์ นมโฮโมไรไนส์ และนมยูเอชที	33.3	25.0
10503	การผลิตไอศกรีมและไอศกรีมหวานเย็น	6.3	10.0
10611	การสีข้าว	31.7	50.0
10619	การผลิตผลิตภัณฑ์อื่นๆ ที่ได้จากการโม่ - สีธัญพืช	31.7	55.0
10621	การผลิตแป้งจากข้าว	34.3	40.7
10622	การผลิตสตาร์ชจากมันสำปะหลัง	41.7	33.3
10711	การผลิตขนมเค้กและพาสทรี	27.4	42.4

รหัส	อุตสาหกรรม	ไตรมาสที่ 2 /2557	
		ปัจจุบัน	คาดการณ์ 3 เดือนข้างหน้า
10712	การผลิตบิตกิตและขนมปังกรอบที่คล้ายกัน	33.3	58.3
10724	การผลิตอาหารพร้อมปรุงและอาหารสำเร็จรูปที่เน่าเสียง่าย	8.3	33.3
10742	การผลิตเส้นก๋วยเตี๋ยว บะหมี่ และวุ้นเส้น	33.3	33.3
10743	การผลิตผลิตภัณฑ์อาหารจำพวกแป้งชนิดสำเร็จรูปและกึ่งสำเร็จรูป	8.3	41.7
10749	การผลิตผลิตภัณฑ์อาหารจำพวกแป้งอื่นๆ ที่คล้ายกัน	41.7	41.7
10771	การผลิตเครื่องเทศและเครื่องแกงสำเร็จรูป	33.3	33.3
10779	การผลิตเครื่องประกอบอาหารอื่นๆ	29.2	34.8
10791	การผลิตขนมขบเคี้ยว/ขนมกรุบกรอบ	37.7	49.1
10792	การผลิตขนมไทยและขนมพื้นบ้าน (ยกเว้นของอบ)	32.5	33.7
10794	การผลิตอาหารพร้อมปรุงและอาหารสำเร็จรูปที่เน่าเสียง่าย	30.9	41.0
10795	การผลิตน้ำแข็งเพื่อการบริโภค	38.3	45.0
10796	การผลิตภัณฑ์จากไข่ ผลิตภัณฑ์อาหารอื่นๆ ซึ่งมิได้จัดประเภทไว้ในที่อื่น	38.9	47.2
10799	การผลิตผลิตภัณฑ์อาหารอื่นๆ ซึ่งมิได้จัดประเภทไว้ในที่อื่น	34.2	43.3
10801	การผลิตอาหารสำเร็จรูปสำหรับสัตว์เลี้ยง	27.8	36.1
10802	การผลิตอาหารสำเร็จรูปสำหรับปศุสัตว์	37.5	50.0
11011	การผลิตสุรากลั่น	58.3	75.0
11040	การผลิตเครื่องดื่มกาแฟ ชา และชาชงสมุนไพรพร้อมดื่ม	25.0	33.3
11041	การผลิตน้ำดื่มบริสุทธิ์และน้ำแร่บรรจุขวด	25.0	41.7
11043	การผลิตเครื่องดื่มกาแฟ ชา และชาชงสมุนไพรพร้อมดื่ม	43.1	46.0
11049	การผลิตเครื่องดื่มอื่นๆ ที่ไม่มีแอลกอฮอล์	40.6	47.5
10801	การผลิตอาหารสำเร็จรูปสำหรับสัตว์เลี้ยง	27.8	36.1

รหัส	อุตสาหกรรม	ไตรมาสที่ 3 /2557	
		ปัจจุบัน	คาดการณ์ 3 เดือนข้างหน้า
ดัชนีความเชื่อมั่น		34.7	38.4
10111	การฆ่าสัตว์ ยกเว้นสัตว์ปีก	23.3	28.3
10132	การผลิตไส้กรอก ลูกชิ้น และผลิตภัณฑ์อื่นที่คล้ายกันที่ทำจากเนื้อสัตว์และเนื้อสัตว์ปีก	27.8	34.7
10134	การผลิตผลิตภัณฑ์พลอยได้จากสัตว์และสัตว์ปีก	16.7	44.4
10139	การผลิตผลิตภัณฑ์พลอยได้จากสัตว์ และสัตว์ปีก	25.9	36.1
10210	การผลิตสัตว์น้ำและผลิตภัณฑ์สัตว์น้ำสดแช่เย็นหรือแช่แข็ง	16.7	33.3
10211	การผลิตปลาและผลิตภัณฑ์จากปลาสด แช่เย็นหรือแช่แข็ง	41.7	54.2
10291	การผลิตผลิตภัณฑ์สัตว์น้ำที่ทำให้แห้ง รมควัน ทำเค็ม แช่เย็นหรือน้ำส้มสายชู	50.0	50.0
10293	การผลิตน้ำปลา และผลิตภัณฑ์สัตว์น้ำที่ได้จากการหมัก	33.3	50.0
10294	การผลิตปลาแป้นสำหรับใช้เป็นอาหารสัตว์	27.1	33.3
10299	การผลิตผลิตภัณฑ์สัตว์น้ำแปรรูปอื่นๆซึ่งไม่ได้จัดประเภทไว้ในที่อื่น	41.7	41.7
10301	การผลิตผลไม้และผักแช่แข็ง	31.3	27.1
10302	การผลิตผลไม้และผักบรรจุกระป๋อง	25.0	25.0
10303	การผลิตน้ำผลไม้และน้ำผัก	27.8	38.9
10304	การถนอมผลไม้และผัก โดยทำให้แห้ง ทำเค็ม แช่ในน้ำมันหรือน้ำส้มสายชู	50.0	50.0
10309	การแปรรูปและการถนอมผลไม้และผักด้วยวิธีอื่นๆ	37.5	39.2
10411	การผลิตน้ำมันถั่วเหลือง	50.0	50.0
10439	การผลิตเครื่องประกอบเครื่องแต่งกายอื่น	25.0	25.0
10501	การผลิตนมสด นมพาสเจอร์ไรส์ นมสเตอไรไลส์ นมโฮมอรีนส์ และนมยูเอชที	41.7	50.0
10503	การผลิตไอศกรีมและไอศกรีมหวานเย็น	25.0	37.5
10611	การสีข้าว	40.0	40.0
10619	การผลิตผลิตภัณฑ์อื่นๆที่ได้จากการโม่ - สี้อัญพืช	39.3	36.9
10621	การผลิตมันเส้นและมันอัดเม็ด	37.5	37.5

รหัส	อุตสาหกรรม	ไตรมาสที่ 3 /2557	
		ปัจจุบัน	คาดการณ์ 3 เดือนข้างหน้า
10622	การผลิตสตาร์ชจากมันสำปะหลัง	50.0	41.7
10711	การผลิตขนมเค้กและพาสทรี	41.7	43.3
10712	การผลิตบิสกิตและขนมปังกรอบที่คล้ายกัน	66.7	41.7
10713	การผลิตขนมไทยประเภทอบ	16.7	33.3
10724	การผลิตอาหารพร้อมปรุงและอาหารสำเร็จรูปที่เน่าเสียง่าย	25.0	41.7
10739	การผลิตลูกกวาดและขนมอื่นๆ ที่ทำจากน้ำตาล	25.0	25.0
10740	การผลิตมะกะโรนี เส้นก๋วยเตี๋ยวและผลิตภัณฑ์อาหารจำพวกแป้งที่คล้ายกัน	33.3	41.7
10742	การผลิตเส้นก๋วยเตี๋ยว บะหมี่ และวุ้นเส้น	25.0	41.7
10743	การผลิตผลิตภัณฑ์อาหารจำพวกแป้งชนิดสำเร็จรูปและกึ่งสำเร็จรูป	41.7	50.0
10770	การผลิตเครื่องปรุงอาหารประจำโต๊ะและเครื่องประกอบอาหาร	50.0	50.0
10779	การผลิตเครื่องประกอบอาหารอื่นๆ	39.6	39.6
10791	การผลิตขนมขบเคี้ยว/ขนมกรุบกรอบ	43.8	40.6
10792	การผลิตขนมไทยและขนมพื้นเมือง(ยกเว้นขนมอบ)	37.5	45.8
10794	การผลิตอาหารพร้อมปรุงและอาหารสำเร็จรูปที่เน่าเสียง่าย	35.2	40.7
10795	การผลิตน้ำแข็งเพื่อการบริโภค	41.7	39.6
10796	การผลิตผลิตภัณฑ์จากไข่	25.0	16.7
10799	การผลิตผลิตภัณฑ์อาหารอื่นๆซึ่งมิได้จัดประเภทไว้ในที่อื่น	33.7	36.5
10800	การผลิตอาหารสัตว์สำเร็จรูป	29.2	41.7
10801	การผลิตอาหารสำเร็จรูปสำหรับสัตว์เลี้ยง	19.4	30.6
10802	การผลิตอาหารสำเร็จรูปสำหรับปศุสัตว์	50.0	75.0
11011	การผลิตสุรากลั่น	75.0	75.0
11040	การผลิตเครื่องดื่มที่ไม่มีแอลกอฮอล์ น้ำแร่ และน้ำดื่มบรรจุขวดประเภทอื่นๆ	29.2	33.3
11041	การผลิตน้ำดื่มบริสุทธิ์และน้ำแร่บรรจุขวด	33.3	33.3
11043	การผลิตเครื่องดื่มกาแฟ ชา และชาขงสมุนไพรพร้อมดื่ม	36.6	39.8

รหัส	อุตสาหกรรม	ไตรมาสที่ 3 /2557	
		ปัจจุบัน	คาดการณ์ 3 เดือนข้างหน้า
11049	การผลิตเครื่องตี๋มอื่นๆที่ไม่มีแอลกอฮอล์	35.1	42.6

2. หมวดการผลิตสิ่งทอสิ่งถัก

รหัส	อุตสาหกรรม	ไตรมาสที่ 2 /2557	
		ปัจจุบัน	คาดการณ์ 3 เดือนข้างหน้า
ดัชนีความเชื่อมั่น		34.4	44.6
13110	การเตรียมและการปั่นเส้นใยสิ่งทอ	8.3	33.3
13112	การปั่นด้ายจากเส้นใยธรรมชาติ	20.8	41.7
13120	การทอผ้า	16.7	16.7
13121	การทอผ้าจากเส้นใยธรรมชาติ	35.7	48.1
13129	การทอผ้าจากเส้นใยอื่นๆ	41.7	45.8
13130	การแต่งสำเร็จสิ่งทอ	25.0	25.0
13910	การผลิตผ้าจากการถักนิตและโครเชต์	33.3	66.7
13929	การผลิตสิ่งทอสำเร็จรูปอื่นๆ (ยกเว้นเครื่องแต่งกาย)	41.7	33.3
13930	การผลิตพรมและสิ่งปูพื้นที่ทำจากสิ่งทอ	38.3	38.3
13940	การผลิตเชือก เชือกเส้นใหญ่ ตาข่าย แห และอวน	37.5	54.2
13991	การผลิตผ้าชนิดไม่ทอ	16.7	50.0
13999	การผลิตสิ่งทอประเภทอื่นๆ ซึ่งมิได้จัดประเภทไว้ในที่อื่น	34.7	41.2

รหัส	อุตสาหกรรม	ไตรมาสที่ 3 /2557	
		ปัจจุบัน	คาดการณ์ 3 เดือนข้างหน้า
ดัชนีความเชื่อมั่น		37.4	45.1
13121	การทอผ้าจากเส้นใยธรรมชาติ	35.0	42.6
13129	การทอผ้าจากเส้นใยอื่นๆ	30.6	55.6
13929	การผลิตสิ่งทอสำเร็จรูปอื่นๆ (ยกเว้นเครื่องแต่งกาย)	38.9	52.8
13930	การผลิตพรมและสิ่งปูพื้นที่ทำจากสิ่งทอ	45.8	52.1
13940	การผลิตเชือก เชือกเส้นใหญ่ ตาข่าย แห และอวน	50.0	50.0
13991	การผลิตผ้าชนิดไม่ทอ	36.1	33.3
13999	การผลิตสิ่งทอประเภทอื่นๆ ซึ่งได้จัดประเภทไว้ในที่อื่น	47.9	52.1

3. หมวดการผลิตเครื่องแต่งกาย รวมทั้งการตกแต่งและย้อมสี

รหัส	อุตสาหกรรม	ไตรมาสที่ 2 /2557	
		ปัจจุบัน	คาดการณ์ 3 เดือนข้างหน้า
ดัชนีความเชื่อมั่น		36.7	43.9
14111	การผลิตเสื้อผ้าเครื่องแต่งกายที่ใช้ในงานอุตสาหกรรม วิชาชีพ นักเรียน และนักศึกษา	25.0	16.7
14112	การผลิตเสื้อผ้าชั้นนอก	33.3	41.7
14113	การผลิตเสื้อผ้าชั้นใน	33.3	41.7
14114	การผลิตเสื้อผ้าเด็กอ่อน	50.0	66.7
14115	การผลิตเสื้อผ้ามกีฬา	54.2	62.5
14120	ร้านตัดเย็บเสื้อผ้า	37.8	42.2
14139	การผลิตเครื่องประกอบเครื่องแต่งกายอื่นๆ	33.9	44.4
14301	การผลิตถุงเท้า ถุงน่อง เสื้อกางเกงยืดแบบเนื้อที่ทำจากการถักนิต และโครเชต์	33.3	33.3

รหัส	อุตสาหกรรม	ไตรมาสที่ 3 /2557	
		ปัจจุบัน	คาดการณ์ 3 เดือนข้างหน้า
ดัชนีความเชื่อมั่น		44.0	45.7
14111	การผลิตเสื้อผ้าเครื่องแต่งกายที่ใช้ในงานอุตสาหกรรม วิชาชีพ นักเรียน และนักศึกษา	41.7	41.7
14112	การผลิตเสื้อผ้าชั้นนอก	66.7	50.0
14115	การผลิตเสื้อผ้ากีฬา	45.8	62.5
14120	ร้านตัดเย็บเสื้อผ้า	41.9	43.2
14139	การผลิตเครื่องประกอบเครื่องแต่งกายอื่นๆ	43.5	46.3
14144	การผลิตเสื้อผ้าชั้นใน	58.3	58.3
14301	การผลิตเสื้อผ้าเครื่องแต่งกายที่ทำจากการถักนิตและโครเชต์	83.3	83.3

4. หมวดการผลิตไม้ ผลิตภัณฑ์จากไม้และไม้ก๊อก ยกเว้นเครื่องเรือนรวมทั้งการผลิตสิ่งของจากฟางและวัสดุอื่น ๆ

รหัส	อุตสาหกรรม	ไตรมาสที่ 2 /2557	
		ปัจจุบัน	คาดการณ์ 3 เดือนข้างหน้า
ดัชนีความเชื่อมั่น		35.3	42.5
16100	การเลื่อยไม้และการไสไม้	41.7	50.0
16101	การเลื่อยไม้	20.8	21.7
16220	การผลิตผลิตภัณฑ์ไม้ที่ใช้ในการก่อสร้างและประกอบอาคาร	39.0	44.8
16230	การผลิตภาชนะบรรจุที่ทำจากไม้	31.0	45.2
16291	การผลิตเครื่องใช้ในบ้านที่ทำจากไม้และไม้ก๊อก	29.3	31.0
16292	การผลิตผลิตภัณฑ์ที่ทำจากฟางและวัสดุถักสาน	41.4	47.1
16299	การผลิตผลิตภัณฑ์อื่นๆ ที่ทำจากไม้และไม้ก๊อก ซึ่งมีได้จัดประเภทไว้ในที่อื่น	40.2	50.0

รหัส	อุตสาหกรรม	ไตรมาสที่ 3 /2557	
		ปัจจุบัน	คาดการณ์ 3 เดือนข้างหน้า
ดัชนีความเชื่อมั่น		31.7	34.9
16100	การเลื่อยไม้และการไสไม้	50.0	50.0
16101	การเลื่อยไม้	19.0	21.4
16220	การผลิตผลิตภัณฑ์ไม้ที่ใช้ในการก่อสร้างและประกอบอาคาร	34.4	37.5
16230	การผลิตภาชนะบรรจุที่ทำจากไม้	32.5	40.0
16291	การผลิตเครื่องใช้ในบ้านที่ทำจากไม้และไม้ก๊อก	32.1	35.7
16292	การผลิตผลิตภัณฑ์ที่ทำจากฟางและวัสดุถักสาน	29.2	33.3
16299	การผลิตผลิตภัณฑ์อื่นๆที่ทำจากไม้และไม้ก๊อก ซึ่งมิได้จัดประเภทไว้ในที่อื่น	34.0	34.0

5. หมวดการผลิตเคมีภัณฑ์และผลิตภัณฑ์เคมี

รหัส	อุตสาหกรรม	ไตรมาสที่ 2 /2557	
		ปัจจุบัน	คาดการณ์ 3 เดือนข้างหน้า
ดัชนีความเชื่อมั่น		43.9	52.3
20111	การผลิตก๊าซชนิดใช้ในงานอุตสาหกรรม	50.0	60.0
20120	การผลิตปุ๋ยเคมีและสารประกอบไนโตรเจน	37.5	45.8
20121	การผลิตปุ๋ยเคมี	61.1	38.9
20131	การผลิตเม็ดพลาสติกและพลาสติกขั้นต้น	33.3	45.8
20210	การผลิตยาปราบศัตรูพืชและผลิตภัณฑ์เคมีอื่นๆ ทางเภสัชกรรม	33.3	50.0
20221	การผลิตสี น้ำมันชักเงาและสารเคลือบที่คล้ายกัน และน้ำมันทาไม้	47.2	63.9
20222	การผลิตหมึกพิมพ์	45.8	54.2
20232	การผลิตน้ำหอม เครื่องสำอาง และเครื่องประดับ	40.2	58.5
20299	การผลิตผลิตภัณฑ์เคมีอื่นๆ ซึ่งมิได้จัดประเภทไว้ในที่อื่น	41.7	45.8

รหัส	อุตสาหกรรม	ไตรมาสที่ 3 /2557	
		ปัจจุบัน	คาดการณ์ 3 เดือนข้างหน้า
ดัชนีความเชื่อมั่น		32.5	35.6
20111	การผลิตก๊าซชนิดใช้ในงานอุตสาหกรรม	25.0	33.3
20120	การผลิตปุ๋ยเคมีและสารประกอบไนโตรเจน	22.9	35.4
20121	การผลิตปุ๋ยเคมี	35.0	38.3
20131	การผลิตเม็ดพลาสติกและพลาสติกขั้นต้น	41.7	38.9
20221	การผลิตสี น้ำมันชักเงาและสารเคลือบที่คล้ายกัน และน้ำมันทาไม้	37.5	50.0
20222	การผลิตหมึกพิมพ์	21.7	26.7
20229	การผลิตผลิตภัณฑ์เคมีอื่นๆ ซึ่งมีได้จัดประเภทไว้ในที่อื่น	16.7	33.3
20232	การผลิตน้ำหอม เครื่องสำอาง และเครื่องประทินโฉม	44.4	36.1
20299	การผลิตผลิตภัณฑ์เคมีอื่นๆ ซึ่งมีได้จัดประเภทไว้ในที่อื่น	38.3	35.0

6. หมวดการผลิตผลิตภัณฑ์ยางและผลิตภัณฑ์พลาสติก

รหัส	อุตสาหกรรม	ไตรมาสที่ 2 /2557	
		ปัจจุบัน	คาดการณ์ 3 เดือนข้างหน้า
ดัชนีความเชื่อมั่น		36.8	42.9
22112	การหล่อดอกยางและการซ่อมสร้างยาง	36.2	42.6
22199	การผลิตผลิตภัณฑ์ยางอื่นๆ ซึ่งมีได้จัดประเภทไว้ในที่อื่น	38.9	52.8
22210	การผลิตผลิตภัณฑ์ที่ใช้ในการก่อสร้าง/ประกอบอาคารที่ทำจากพลาสติก	58.3	58.3
22220	การผลิตบรรจุภัณฑ์พลาสติก	54.2	50.0
22230	การผลิตผลิตภัณฑ์พลาสติกกึ่งสำเร็จรูปและสำเร็จรูป	16.7	50.0
22291	การผลิตเครื่องใช้บนโต๊ะอาหาร ในครัว และในห้องน้ำ ที่ทำจากพลาสติก	33.3	36.4
22299	การผลิตผลิตภัณฑ์พลาสติกอื่นๆ ซึ่งมีได้จัดประเภทไว้ในที่อื่น	32.1	37.7

รหัส	อุตสาหกรรม	ไตรมาสที่ 3 /2557	
		ปัจจุบัน	คาดการณ์ 3 เดือนข้างหน้า
ดัชนีความเชื่อมั่น		35.2	37.9
22112	การหล่อภายนอกและภายใน	36.9	38.1
22199	การผลิตผลิตภัณฑ์ยางอื่นๆ ซึ่งมิได้จัดประเภทไว้ในที่อื่น	41.7	66.7
22210	การผลิตผลิตภัณฑ์ที่ใช้ในการก่อสร้าง/ประภีอาคารที่ทำจากพลาสติก	50.0	45.8
22220	การผลิตบรรจุภัณฑ์พลาสติก	38.9	33.3
22291	การผลิตเครื่องใช้บนโต๊ะอาหารในครัว และในห้องน้ำจากพลาสติก	20.8	41.7
22299	การผลิตผลิตภัณฑ์พลาสติกอื่นๆ ซึ่งมิได้จัดประเภทไว้ในที่อื่น	31.0	32.1

7. หมวดการผลิตผลิตภัณฑ์จากแร่โลหะ

รหัส	อุตสาหกรรม	ไตรมาสที่ 2 /2557	
		ปัจจุบัน	คาดการณ์ 3 เดือนข้างหน้า
ดัชนีความเชื่อมั่น		34.9	47.9
23101	การผลิตแก้ว/กระจกแผ่น	45.8	41.7
23921	การผลิตอิฐ	33.3	33.3
23922	การผลิตกระเบื้องปูพื้นและแผ่นเซรามิก	33.3	41.7
23929	การผลิตวัสดุก่อสร้างอื่นๆ ที่ทำจากดินเหนียว	41.7	50.0
23950	การผลิตผลิตภัณฑ์คอนกรีต ปูนซีเมนต์ และปูนปลาสเตอร์	38.9	50.0
23951	การผลิตผลิตภัณฑ์คอนกรีตที่ใช้ในงานก่อสร้าง	33.3	62.5
23953	การผลิตคอนกรีตผสมเสร็จ	32.9	47.1
23959	การผลิตผลิตภัณฑ์อื่นๆ ที่ทำจากคอนกรีต ปูนซีเมนต์ และปูนปลาสเตอร์	25.0	66.7
23961	การผลิตผลิตภัณฑ์หินที่ใช้ในการก่อสร้าง	25.0	45.5
23999	การผลิตผลิตภัณฑ์อื่นๆ ที่ทำจากแร่โลหะ ซึ่งมิได้จัดประเภทไว้ในที่อื่น	37.7	44.7

รหัส	อุตสาหกรรม	ไตรมาสที่ 3 /2557	
		ปัจจุบัน	คาดการณ์ 3 เดือนข้างหน้า
ดัชนีความเชื่อมั่น		29.3	29.3
23101	การผลิตแก้ว/กระจกแผ่น	4.2	4.2
23921	การผลิตอิฐ	25.0	25.0
23929	การผลิตวัสดุก่อสร้างอื่นๆ ที่ทำจากดินเหนียว	20.8	8.3
23950	การผลิตผลิตภัณฑ์คอนกรีต ปูนซีเมนต์ และปูนปลาสเตอร์	20.8	20.8
23951	การผลิตผลิตภัณฑ์คอนกรีตที่ใช้ในงานก่อสร้าง	33.3	32.1
23953	การผลิตคอนกรีตผสมเสร็จ	27.8	29.2
23959	การผลิตผลิตภัณฑ์อื่นๆ ที่ทำจากคอนกรีต ปูนซีเมนต์ และปูนปลาสเตอร์	22.2	22.2
23960	การตัด การขึ้นรูป และการแต่งสำเร็จหิน	41.7	41.7
23961	การผลิตผลิตภัณฑ์หินที่ใช้ในการก่อสร้าง	40.0	41.7
23991	การผลิตผลิตภัณฑ์ขัดถู	25.0	33.3
23999	การผลิตผลิตภัณฑ์อื่นๆ ที่ทำจากแร่โลหะ ซึ่งมีได้จัดประเภทไว้ในที่อื่น	36.1	36.1

8. หมวดการผลิตผลิตภัณฑ์ที่ทำจากโลหะประดิษฐ์ ยกเว้นเครื่องจักรและอุปกรณ์

รหัส	อุตสาหกรรม	ไตรมาสที่ 2 /2557	
		ปัจจุบัน	คาดการณ์ 3 เดือนข้างหน้า
ดัชนีความเชื่อมั่น		39.2	48.6
25110	การผลิตผลิตภัณฑ์ที่มีโครงสร้างเป็นโลหะ	8.3	33.3
25111	การผลิตโครงสร้างโลหะสำหรับใช้ในงานก่อสร้าง	25.0	50.0
25113	การผลิตประตู หน้าต่าง บานเลื่อน ประตูรั้ว และผลิตภัณฑ์ที่คล้ายกันที่ทำจากโลหะ	37.5	50.0
25119	การผลิตผลิตภัณฑ์อื่นๆ ที่มีโครงสร้างเป็นโลหะ	46.9	53.1

รหัส	อุตสาหกรรม	ไตรมาสที่ 2 /2557	
		ปัจจุบัน	คาดการณ์ 3 เดือนข้างหน้า
25122	การผลิตภาชนะบรรจุก๊าซอัดหรือก๊าซเหลวที่ทำจากโลหะ	16.7	45.8
25920	การตกแต่งและการเคลือบโลหะ การกลึงกัดไสโลหะ	37.5	50.0
25922	การผลิตโซ่ สปริง สลักเกลียว และตะปูควง	50.0	41.7

รหัส	อุตสาหกรรม	ไตรมาสที่ 3 /2557	
		ปัจจุบัน	คาดการณ์ 3 เดือนข้างหน้า
ดัชนีความเชื่อมั่น		36.2	40.1
25110	การผลิตผลิตภัณฑ์ที่มีโครงสร้างเป็นโลหะ	25.0	33.3
25111	การผลิตโครงสร้างโลหะสำหรับใช้ในงานก่อสร้าง	33.3	41.7
25113	การผลิตประตู หน้าต่าง บานเลื่อน ประตูรั้ว และผลิตภัณฑ์ที่คล้ายกันที่ทำจากโลหะ	45.8	41.7
25119	การผลิตผลิตภัณฑ์อื่นๆ ที่มีโครงสร้างเป็นโลหะ	28.3	35.0
25122	การผลิตภาชนะบรรจุก๊าซอัดหรือก๊าซเหลวที่ทำจากโลหะ	33.3	50.0
25910	การผลิตผลิตภัณฑ์โลหะโดยวิธีการตี การกด การตอกพิมพ์ และการม้วนขึ้นรูปโลหะ รวมถึงกรรมวิธีโลหะผง	41.7	45.8
25920	การตกแต่งและการเคลือบโลหะ การกลึงกัดไสโลหะ	33.3	38.9
25922	การกลึงกัดไสโลหะ	41.7	41.7
25931	การผลิตของใช้ชนิดมีคม	41.7	50.0
25932	การผลิตกุญแจและบานพับ	33.3	41.7
25991	การผลิตเครื่องสุขภัณฑ์ที่ทำจากโลหะ	25.0	33.3
25999	การผลิตผลิตภัณฑ์โลหะประดิษฐ์อื่นๆ ซึ่งมิได้จัดประเภทไว้ในที่อื่น	38.7	39.9

9. หมวดการผลิตเครื่องจักรและอุปกรณ์ซึ่งมิได้จัดประเภทไว้ในที่อื่น

รหัส	อุตสาหกรรม	ไตรมาสที่ 2 /2557	
		ปัจจุบัน	คาดการณ์ 3 เดือนข้างหน้า
ดัชนีความเชื่อมั่น		39.2	40.6
28110	การผลิตเครื่องยนต์และเครื่องกังหัน (ยกเว้น เครื่องยนต์ที่ใช้กับอากาศยาน ยานยนต์ และ จักรยานยนต์)	41.5	35.4
28120	การผลิตเครื่องอุปกรณ์ควบคุมกำลังของไหล	55.6	55.6
28191	การผลิตเครื่องทำความเย็น	31.3	31.3
28210	การผลิตเครื่องจักรที่ใช้ในการเกษตรและการป่าไม้	58.3	50.0
28219	การผลิตเครื่องจักรอื่นๆ ที่ใช้ในการเกษตรและการป่าไม้	25.0	66.7
28221	การผลิตเครื่องจักรที่ใช้ในการขึ้นรูปโลหะ	30.4	37.0
28230	การผลิตเครื่องจักรที่ใช้ในงานโลหะกรรม	45.5	31.8
28240	การผลิตเครื่องจักรที่ใช้ในการทำเหมืองแร่ เหมืองหิน และการก่อสร้าง	50.0	50.0
28299	การผลิตเครื่องมือกลอื่นๆ	36.7	38.3

รหัส	อุตสาหกรรม	ไตรมาสที่ 3 /2557	
		ปัจจุบัน	คาดการณ์ 3 เดือนข้างหน้า
ดัชนีความเชื่อมั่น		33.3	39.7
28110	การผลิตเครื่องยนต์และเครื่องกังหัน (ยกเว้น เครื่องยนต์ที่ใช้กับอากาศยาน ยานยนต์ และ จักรยานยนต์)	33.3	45.8
28120	การผลิตเครื่องอุปกรณ์ควบคุมกำลังของไหล	75.0	66.7
28130	การผลิตเครื่องสูบ คอมเพรสเซอร์ ก๊อกลง และวาล์วอื่นๆ	41.7	41.7
28160	การผลิตเครื่องอุปกรณ์ที่ใช้สำหรับยกและขนย้าย	25.0	16.7
28191	การผลิตเครื่องทำความเย็น	36.1	47.2
28199	การผลิตเครื่องจักรอื่นๆ ที่ใช้งานทั่วไป ซึ่งมิได้จัดประเภทไว้ในที่อื่น	25.0	25.0
28219	การผลิตเครื่องจักรอื่นๆ ที่ใช้ในการเกษตรและการป่าไม้	27.8	30.6

รหัส	อุตสาหกรรม	ไตรมาสที่ 3 /2557	
		ปัจจุบัน	คาดการณ์ 3 เดือนข้างหน้า
28221	การผลิตเครื่องจักรที่ใช้ในการขึ้นรูปโลหะ	25.0	33.3
28240	การผลิตเครื่องจักรที่ใช้ในการทำเหมืองแร่ เหมืองหิน และการก่อสร้าง	33.3	50.0
28299	การผลิตเครื่องจักรที่ใช้งานเฉพาะอย่างอื่นๆ ซึ่งมีได้จัดประเภทไว้ในที่อื่น	29.2	41.7

10. หมวดการผลิตเครื่องเรือนและการผลิตซึ่งมิได้จัดประเภทไว้ในที่อื่น

รหัส	อุตสาหกรรม	ไตรมาสที่ 2 /2557	
		ปัจจุบัน	คาดการณ์ 3 เดือนข้างหน้า
ดัชนีความเชื่อมั่น		39.6	42.3
31000	การผลิตเฟอร์นิเจอร์	31.8	27.3
31001	การผลิตเฟอร์นิเจอร์ไม้	16.7	66.7
31003	การผลิตฐานรองที่นอนและที่นอน	39.8	41.8
31009	การผลิตเฟอร์นิเจอร์อื่นๆ	43.0	43.0

รหัส	อุตสาหกรรม	ไตรมาสที่ 3 /2557	
		ปัจจุบัน	คาดการณ์ 3 เดือนข้างหน้า
ดัชนีความเชื่อมั่น		39.6	42.3
31001	การผลิตเฟอร์นิเจอร์ไม้	25.0	33.3
31003	การผลิตฐานรองที่นอนและที่นอน	27.8	48.6
31009	การผลิตเฟอร์นิเจอร์อื่นๆ	34.2	40.8