

รายงานสรุปดัชนีความเชื่อมั่นผู้ประกอบการภาคการผลิตของ SMEs (SMEs Manufacturing Sentiment Index: SMSI)

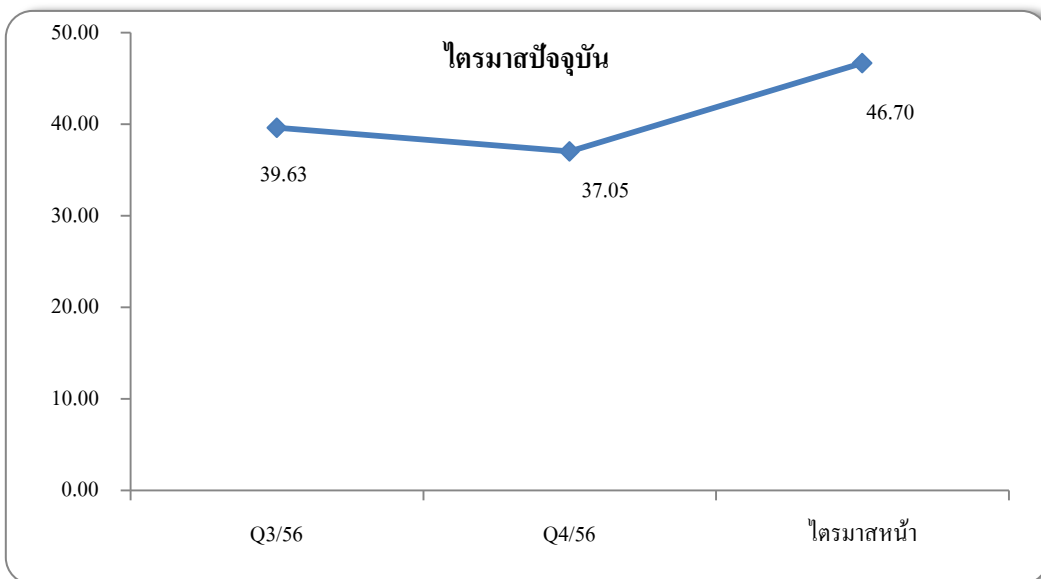
ภูมิภาคภาคใต้ ไตรมาสที่ 4 ประจำปี พ.ศ. 2556

บทสรุปผู้บริหาร

1. การศึกษาในภาพรวม

ดัชนีความเชื่อมั่นผู้ประกอบการภาคการผลิตของวิสาหกิจขนาดกลางและขนาดย่อมในภาพรวม ซึ่งวิเคราะห์จากข้อมูลที่ถูกจำแนกแยกตามองค์ประกอบของปัจจัยกำหนดค่าดัชนีภาคการผลิตทั้ง 6 องค์ประกอบ ได้แก่ ซึ่งประกอบไปด้วยองค์ประกอบของธุรกิจ 6 ด้าน ได้แก่ (1) ยอดรับคำสั่งซื้อสินค้า (2) ปริมาณการผลิต (3) สินค้าคงคลัง (4) ต้นทุนธุรกิจ (5) กำไรสุทธิ และ (6) การจ้างงาน

ในการนี้ ได้มีการศึกษาในเชิงเปรียบเทียบจำแนกรายไตรมาสระหว่างไตรมาสที่ 3-4 ประจำปี พ.ศ. 2556 และคาดการณ์ไตรมาสหน้า โดยจากการศึกษาค้นพบว่า ในไตรมาสที่ 3 มีค่าดัชนีความเชื่อมั่นอยู่ที่ระดับ 39.63 และลดลงในไตรมาสที่ 4 เป็น 37.05 และเพิ่มขึ้นในการคาดการณ์ไตรมาสหน้าอยู่ที่ระดับ 46.70 รายละเอียดดังภาพที่ 1 แสดงค่าดัชนีความเชื่อมั่นผู้ประกอบการ SMEs ภาคการผลิต เพื่อสะท้อนให้เห็นถึงค่าดัชนีความเชื่อมั่นในไตรมาสที่ 3 ที่ผ่านมา ไตรมาสที่ 4 ในปัจจุบัน และค่าดัชนีความเชื่อมั่นคาดการณ์ไตรมาสหน้าคือ ในไตรมาส 1/2557 ดังนี้

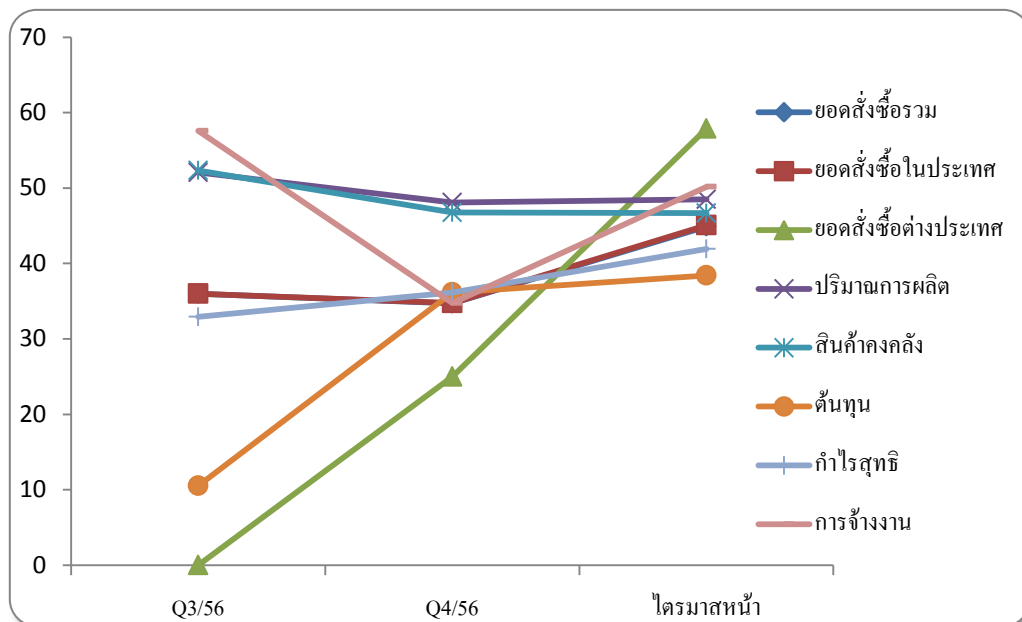


ภาพที่ 1 แสดงค่าดัชนีความเชื่อมั่นผู้ประกอบการ SMEs ภาคการผลิต

2. ดัชนีความเชื่อมั่นผู้ประกอบการ SMEs ภาคการผลิตจำแนกตามองค์ประกอบของปัจจัยกำหนดค่าดัชนี

เมื่อพิจารณาภาพรวมของค่าดัชนีความเชื่อมั่นของผู้ประกอบการ SMEs ภาคการผลิตระหว่างไตรมาสที่ 3-4 ประจำปี พ.ศ. 2556 และคาดการณ์ไตรมาสหน้า จำแนกตามองค์ประกอบ 6 ด้าน ได้แก่ องค์ประกอบด้านขอรับคำสั่งซื้อโดยรวม ทั้งในและต่างประเทศ ปริมาณการผลิต สินค้าคงคลัง ต้นทุนประกอบการ กำไรสุทธิ และการจ้างงาน

รายละเอียดดังภาพที่ 2 แสดงค่าดัชนีความเชื่อมั่นของผู้ประกอบการ SMEs ภาคการผลิตระหว่างไตรมาสที่ 3-4 ประจำปี พ.ศ. 2556 และคาดการณ์ไตรมาสหน้า จำแนกตามองค์ประกอบ 6 ด้าน เพื่อสะท้อนให้เห็นถึง ค่าดัชนีความเชื่อมั่นอย่างละเอียด ตลอดทั้งปี พ.ศ. 2556 ที่ผ่านมา



ภาพที่ 2 แสดงค่าดัชนีความเชื่อมั่นของผู้ประกอบการ SMEs ภาคการผลิตจำแนกตามองค์ประกอบ

ภาพรวมของค่าดัชนีความเชื่อมั่นของผู้ประกอบการ SMEs ภาคการผลิตในไตรมาสที่ 4/2556 ตามองค์ประกอบ 6 ด้าน ได้แก่ องค์ประกอบด้านปริมาณการผลิต อยู่ที่ระดับ 48.08 ส่วนสินค้าคงคลัง อยู่ที่ระดับ 46.75 ต้นทุนประกอบการอยู่ที่ระดับ 36.17 กำไรสุทธิอยู่ที่ระดับ 36.17 ยอดคำสั่งซื้อโดยรวม อยู่ที่ระดับ 34.75 การจ้างงานอยู่ที่ระดับ 34.75 และยอดซื้อต่างประเทศอยู่ที่ระดับ 25.00

เมื่อเทียบกับค่าดัชนีความเชื่อมั่นในไตรมาสที่ 3/2556 พบว่า ค่าดัชนีความเชื่อมั่นปรับเพิ่มขึ้นและลดลงเพียงเล็กน้อยในบางองค์ประกอบ เมื่อแยกพิจารณาตามองค์ประกอบ พบว่า

ยอดคำสั่งซื้อรวม ค่าความเชื่อมั่นในไตรมาสที่ 4/2556 อยู่ที่ระดับ 34.71 ลดลงจาก 36.00 ในไตรมาสที่ 3/2556 ส่วนค่าดัชนีความเชื่อมั่นคาดการณ์ไตรมาสหน้าอยู่ที่ระดับ 44.92 เพิ่มขึ้นจากค่าดัชนีความเชื่อมั่นปัจจุบัน แสดงให้เห็นถึง กำลังคำสั่งซื้อสินค้าที่จะเพิ่มขึ้นในอนาคตจากแรงงานในประเทศเป็นหลัก (ยอดสั่งซื้อต่างประเทศปัจจุบันอยู่ระดับ 25.00)

ปริมาณการผลิต ค่าความเชื่อมั่นในไตรมาสที่ 4/2556 อยู่ที่ระดับ 48.08 ลดลงจาก 52.06 ในไตรมาสที่ 3/2556 ส่วนค่าดัชนีความเชื่อมั่นคาดการณ์ไตรมาสหน้าอยู่ที่ระดับ 48.50 เพิ่มขึ้นจากค่าดัชนีความเชื่อมั่นปัจจุบัน แสดงให้เห็นถึง การขยายตัวของกำลังการผลิตที่เชื่อมโยงไปถึงยอดคำสั่งซื้อสินค้าที่คาดการณ์ไว้

สินค้าคงคลัง ค่าความเชื่อมั่นในไตรมาสที่ 4/2556 อยู่ที่ระดับ 46.75 ลดลงจาก 52.33 ไตรมาสที่ 3/2556 ส่วนค่าดัชนีความเชื่อมั่นคาดการณ์ไตรมาสหน้าอยู่ที่ระดับ 46.67 ลดลงจากค่าดัชนีความเชื่อมั่นปัจจุบันเพียงเล็กน้อย แสดงให้เห็นถึงการเตรียมพร้อมต่อการขยายตัวของยอดคำสั่งซื้อสินค้าจากลูกค้าทั้งในและต่างประเทศในไตรมาสต่อไป

ต้นทุนการประกอบการ ค่าความเชื่อมั่นในไตรมาสที่ 4/2556 อยู่ที่ระดับ 36.17 เพิ่มขึ้นจาก 10.52 ในไตรมาสที่ 3/2556 แสดงให้เห็นว่า ผู้ประกอบการสามารถควบคุมต้นทุนส่วนเพิ่มของการผลิตลงไปได้มาก ส่วนค่าดัชนีความเชื่อมั่นคาดการณ์ไตรมาสหน้าอยู่ที่ระดับ 38.42 เพิ่มขึ้นจากค่าดัชนีความเชื่อมั่นปัจจุบัน แสดงให้เห็นว่า ผู้ประกอบการวางแผนในการเพิ่มต้นทุนประกอบการในไตรมาสถัดไป

กำไรสุทธิ ค่าความเชื่อมั่นในไตรมาสที่ 4/2556 อยู่ที่ระดับ 36.17 เพิ่มขึ้น 32.92 ไตรมาสที่ 3/2556 เล็กน้อย แสดงให้เห็นว่า กำไรสุทธิลดลงไปจากไตรมาสที่ผ่านมา โดยมีแนวโน้มในค่าดัชนีความเชื่อมั่นคาดการณ์ไตรมาสหน้าอยู่ที่ระดับ 41.92 เพิ่มขึ้นจากค่าดัชนีความเชื่อมั่นปัจจุบัน

การจ้างงาน ค่าความเชื่อมั่นในไตรมาสที่ 4/2556 อยู่ที่ระดับ 34.75 ลดลงจาก 57.58 ในไตรมาสที่ 3/2556 ส่วนค่าดัชนีความเชื่อมั่นคาดการณ์ไตรมาสหน้าอยู่ที่ระดับ 50.17 เพิ่มขึ้นจากค่าดัชนีความเชื่อมั่นปัจจุบัน

3. ดัชนีความเชื่อมั่นผู้ประกอบการ SMEs ภาคการผลิตจำแนกตามสาขาอุตสาหกรรมในภูมิภาคภาคใต้

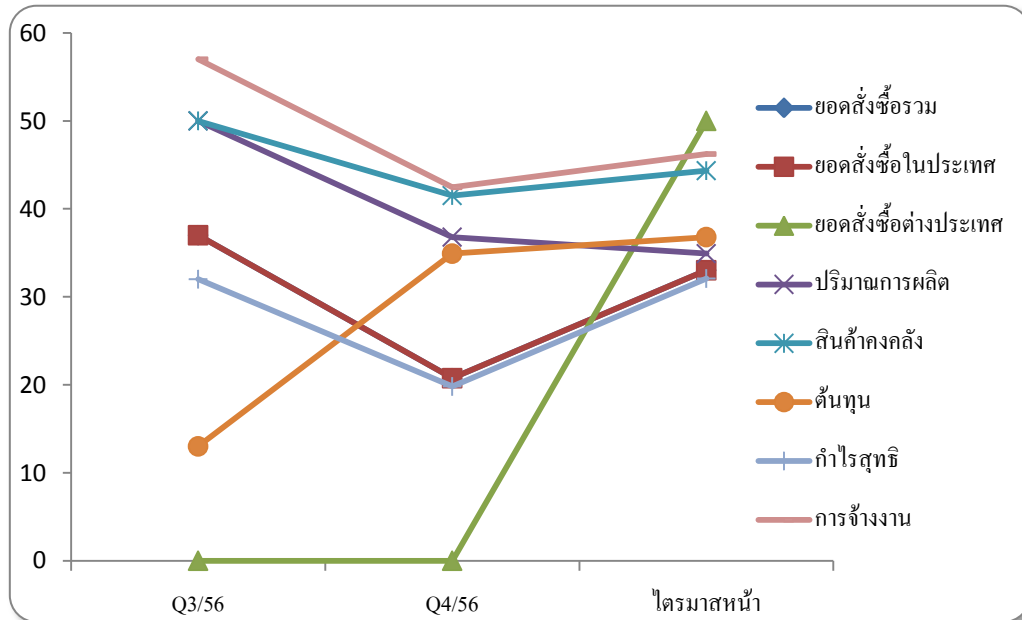
เมื่อพิจารณาถึงค่าดัชนีความเชื่อมั่นผู้ประกอบการ SMEs ภาคการผลิตตลอดไตรมาสที่ผ่านมาในปี พ.ศ. 2556 มีการเปลี่ยนแปลงในทุกองค์ประกอบอย่างต่อเนื่องและเกิดการผันผวนของตัวเลขดัชนีที่มีการขึ้นลงทุกไตรมาส ดังนั้น จึงทำการศึกษาจำแนกตามสาขาอุตสาหกรรมในภูมิภาคภาคใต้ เพื่อสะท้อนให้เห็นภาพของค่าดัชนีความเชื่อมั่นผู้ประกอบการ SMEs ที่ชัดเจนมากยิ่งขึ้น โดยได้จำแนกออกเป็น 3 กลุ่มอุตสาหกรรม ซึ่งรวมทั้งหมด 10 สาขาอุตสาหกรรม ดังนี้

3.1 กลุ่มอุตสาหกรรมวิศวกร

1) สาขาอุตสาหกรรมเครื่องจักร

ค่าดัชนีความเชื่อมั่นด้านยอดขายสั่งซื้อโดยรวมในไตรมาสที่ 4/2556 อยู่ที่ 20.75 ส่วนยอดขายสั่งซื้อจากต่างประเทศในไตรมาสนี้ไม่มี ปริมาณการผลิตอยู่ที่ระดับ 36.79 ด้านสินค้าคงคลังอยู่ที่ระดับ 41.51 ต้นทุนประกอบการอยู่ที่ระดับ 34.91 ด้านกำไรสุทธิ อยู่ที่ระดับ 19.81 การจ้างงานอยู่ที่ระดับ 42.45

ในภาพรวมพบว่า การคาดการณ์ใน 3 เดือนข้างหน้าจะมีค่าดัชนีความเชื่อมั่นสูงขึ้นในองค์ประกอบ ดังนี้ ยอดคำสั่งซื้อโดยรวม ในประเทศและต่างประเทศ สินค้าคงคลัง ต้นทุนประกอบการ กำไรสุทธิ และการจ้างงาน

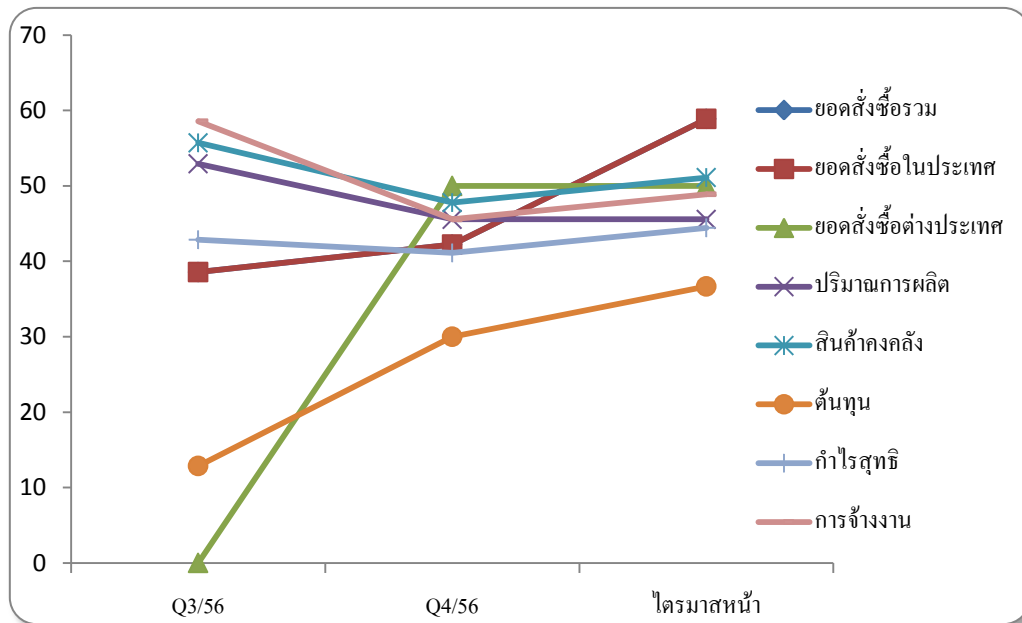


ภาพที่ 3 แสดงค่าดัชนีความเชื่อมั่นของผู้ประกอบการ SMEs ภาคการผลิตจำแนกตามสาขาอุตสาหกรรมเครื่องจักร

2) สาขาอุตสาหกรรมเหล็กโลหะและผลิตภัณฑ์

ค่าดัชนีความเชื่อมั่นด้านยอดคำสั่งซื้อโดยรวมในไตรมาสที่ 4/2556 อยู่ที่ 42.22 ส่วนยอดคำสั่งซื้อจากต่างประเทศในไตรมาสนี้อยู่ที่ระดับ 50.00 ปริมาณการผลิตอยู่ที่ระดับ 45.56 ด้านสินค้าคงคลังอยู่ที่ระดับ 47.78 ต้นทุนประกอบการอยู่ที่ระดับ 30.00 ด้านกำไรสุทธิ อยู่ที่ระดับ 41.11 การจ้างงานอยู่ที่ระดับ 45.56

ในภาพรวมพบว่า การคาดการณ์ใน 3 เดือนข้างหน้าจะมีค่าดัชนีความเชื่อมั่นสูงขึ้นในองค์ประกอบ ดังนี้ ยอดคำสั่งซื้อโดยรวมในประเทศ สินค้าคงคลัง กำไรสุทธิ และการจ้างงาน

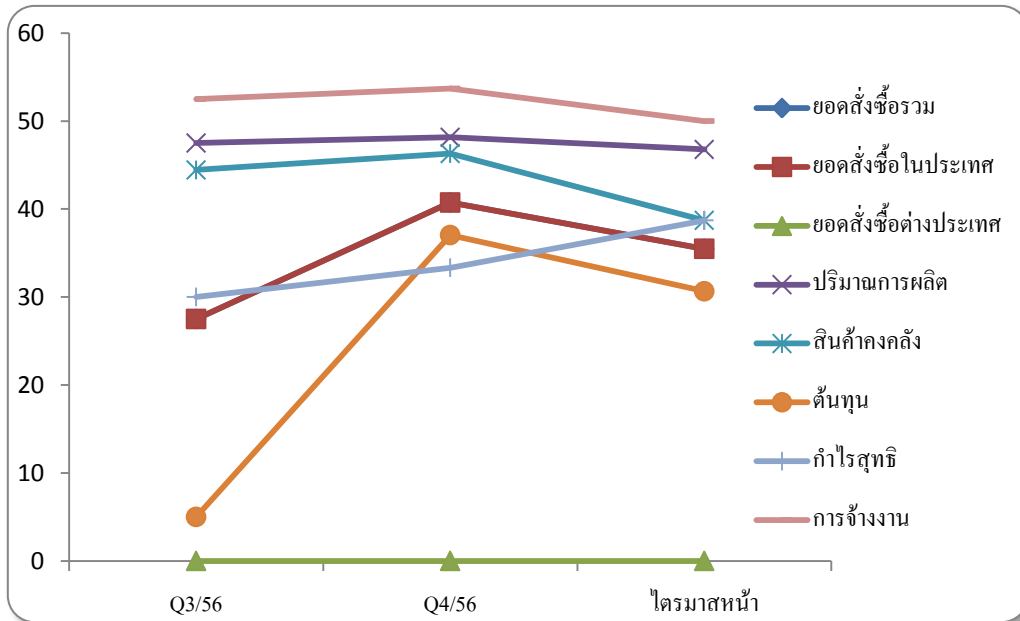


ภาพที่ 4 แสดงค่าดัชนีความเชื่อมั่นของผู้ประกอบการ SMEs ภาคการผลิตจำแนกตาม สาขาอุตสาหกรรมเหล็กโลหะและผลิตภัณฑ์

3) สาขาอุตสาหกรรมการผลิตยานยนต์รถพ่วงและรถกึ่งรถพ่วง

ค่าดัชนีความเชื่อมั่นด้านยอดคำสั่งซื้อโดยรวมในไตรมาสที่ 4/2556 อยู่ที่ 40.74 ส่วนยอดคำสั่งซื้อจากต่างประเทศในไตรมาสนี้ไม่มี ปริมาณการผลิตอยู่ที่ระดับ 48.15 ด้านสินค้าคงคลังอยู่ที่ระดับ 46.30 ต้นทุนประกอบการอยู่ที่ระดับ 37.04 ด้านกำไรสุทธิ อยู่ที่ระดับ 33.33 การจ้างงานอยู่ที่ระดับ 53.70

ในภาพรวมพบว่า การคาดการณ์ใน 3 เดือนข้างหน้าจะมีค่าดัชนีความเชื่อมั่นสูงขึ้นในองค์ประกอบ ดังนี้ ยอดคำสั่งซื้อโดยรวมในประเทศ สินค้าคงคลัง และกำไรสุทธิ

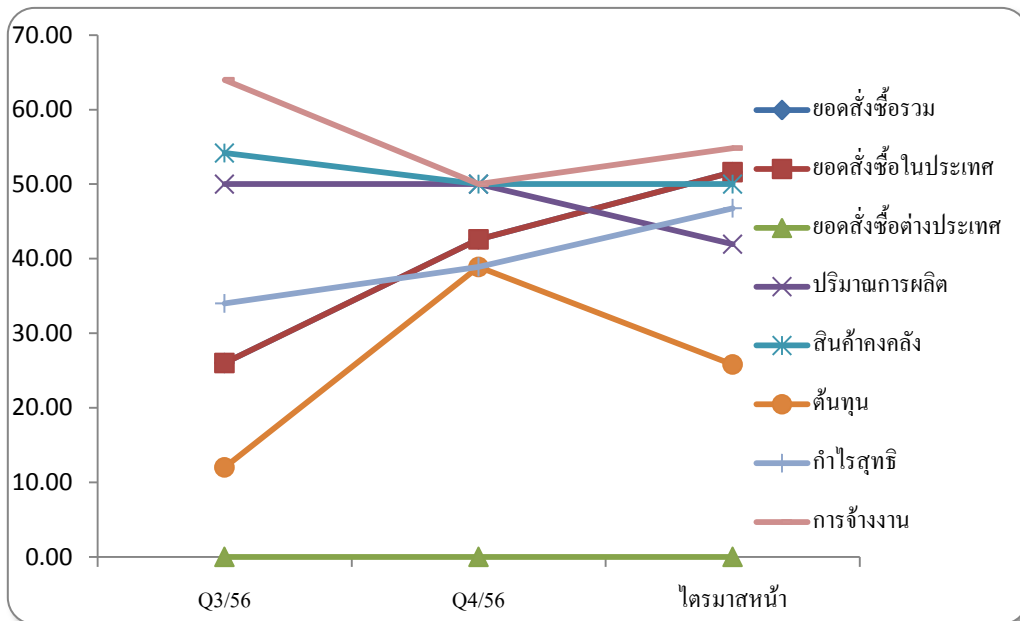


ภาพที่ 5 แสดงค่าดัชนีความเชื่อมั่นของผู้ประกอบการ SMEs ภาคการผลิตจำแนกตามสาขาอุตสาหกรรมการผลิตยานยนต์รถพ่วงและรถกึ่งรถพ่วง

4) สาขาอุตสาหกรรมการผลิตเครื่องจักรใช้พลังงานไฟฟ้าและเครื่องมือไฟฟ้าฯ

ค่าดัชนีความเชื่อมั่นด้านยอดคำสั่งซื้อโดยรวมในไตรมาสที่ 4/2556 อยู่ที่ 42.59 ในไตรมาสที่ผ่านมา ส่วนยอดคำสั่งซื้อจากต่างประเทศในปีนี้มี ปริมาณการผลิตอยู่ที่ระดับ 50.0 ด้านสินค้าคงคลังอยู่ที่ระดับ 50.00 ต้นทุนประกอบการอยู่ที่ระดับ 38.89 ด้านกำไรสุทธิ อยู่ที่ระดับ 38.89 การจ้างงานอยู่ที่ระดับ 50.00

ในภาพรวมพบว่า การคาดการณ์ใน 3 เดือนข้างหน้าจะมีค่าดัชนีความเชื่อมั่นสูงขึ้นในองค์ประกอบ ดังนี้ ยอดคำสั่งซื้อโดยรวมและในประเทศ กำไรสุทธิ และการจ้างงาน



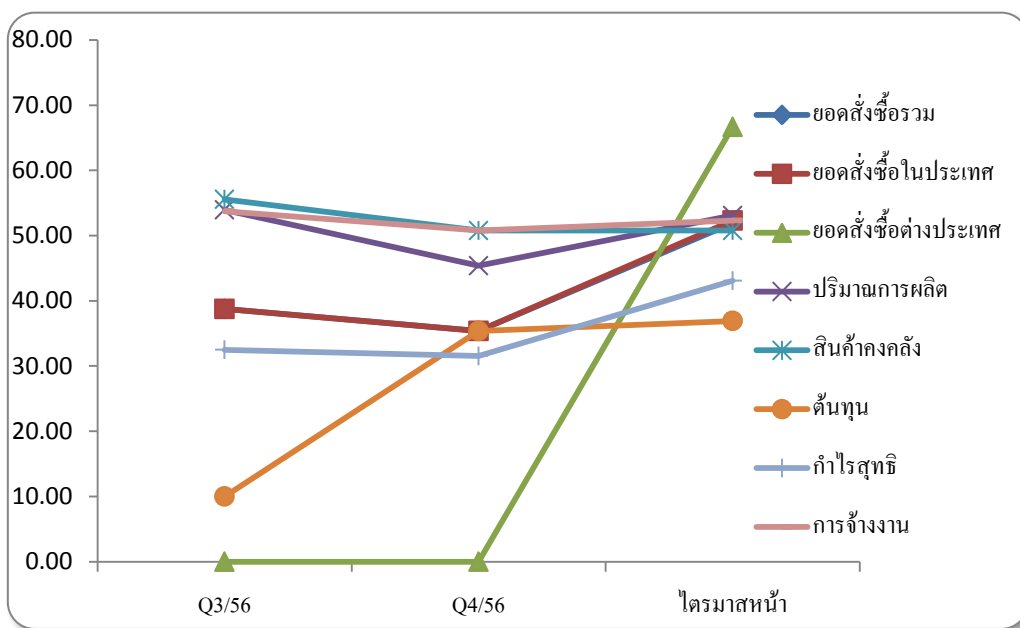
ภาพที่ 6 แสดงค่าดัชนีความเชื่อมั่นของผู้ประกอบการ SMEs ภาคการผลิตจำแนกตาม สาขาอุตสาหกรรมเครื่องจักรใช้พลังงานไฟฟ้าและเครื่องมือไฟฟ้าฯ

2. กลุ่มอุตสาหกรรมเบา

5) สาขาอุตสาหกรรมแร่โลหะ (ใช้ในการก่อสร้าง)

ค่าดัชนีความเชื่อมั่นด้านยอดคำสั่งซื้อโดยรวมในไตรมาสที่ 4/2556 อยู่ที่ 35.38 ส่วนยอดคำสั่งซื้อจากต่างประเทศในไตรมาสนี้ไม่มี ปริมาณการผลิตอยู่ที่ระดับ 45.38 ด้านสินค้าคงคลังอยู่ที่ระดับ 50.77 ต้นทุนประกอบการอยู่ที่ระดับ 35.38 ด้านกำไรสุทธิ อยู่ที่ระดับ 31.54 การจ้างงานอยู่ที่ระดับ 50.77

ในภาพรวมพบว่า การคาดการณ์ใน 3 เดือนข้างหน้าจะมีค่าดัชนีความเชื่อมั่นสูงขึ้นในทุกองค์ประกอบ ได้แก่ ยอดคำสั่งซื้อโดยรวม ในประเทศและต่างประเทศ ปริมาณการผลิต ต้นทุนประกอบการ กำไรสุทธิ และการจ้างงาน

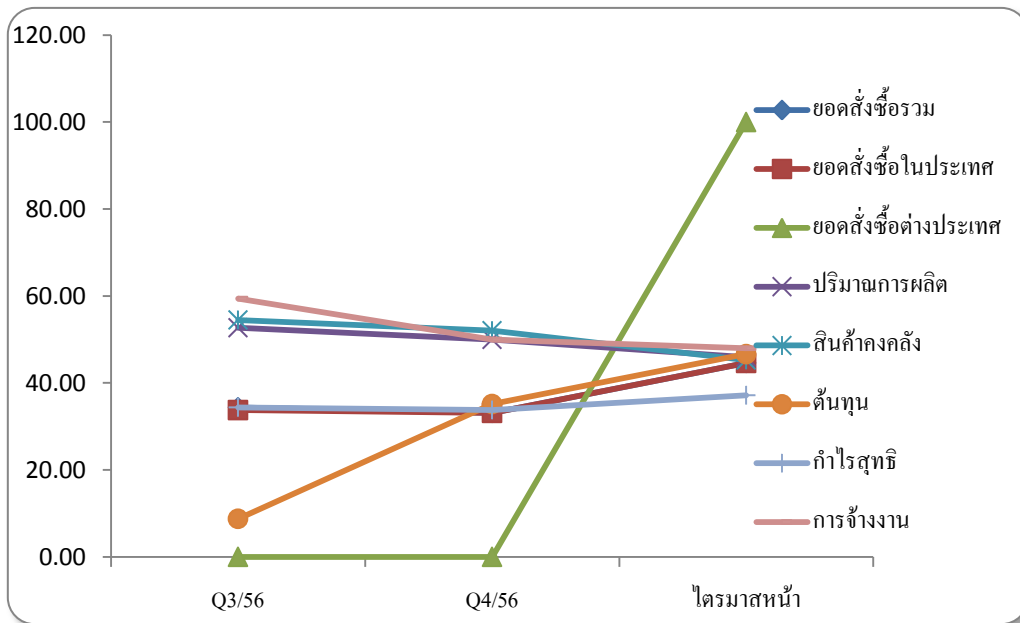


ภาพที่ 7 แสดงค่าดัชนีความเชื่อมั่นของผู้ประกอบการ SMEs ภาคการผลิตจำแนกตามสาขาอุตสาหกรรมแร่โลหะ (ใช้ในการก่อสร้าง)

6) สาขาอุตสาหกรรมเฟอร์นิเจอร์

ค่าดัชนีความเชื่อมั่นด้านยอดขายสั่งซื้อโดยรวมในไตรมาสที่ 4/2556 อยู่ที่ 33.11 ส่วนยอดขายสั่งซื้อจากต่างประเทศในไตรมาสนี้ไม่มี ปริมาณการผลิตอยู่ที่ระดับ 50.00 ด้านสินค้าคงคลังอยู่ที่ระดับ 52.03 ต้นทุนประกอบการอยู่ที่ระดับ 35.14 ด้านกำไรสุทธิ อยู่ที่ระดับ 33.78 การจ้างงานอยู่ที่ระดับ 50.00

ในภาพรวมพบว่า การคาดการณ์ใน 3 เดือนข้างหน้าจะมีค่าดัชนีความเชื่อมั่นสูงขึ้นในทุกองค์ประกอบได้แก่ ยอดคำสั่งซื้อโดยรวม ในประเทศและต่างประเทศ ต้นทุนประกอบการ และกำไรสุทธิ



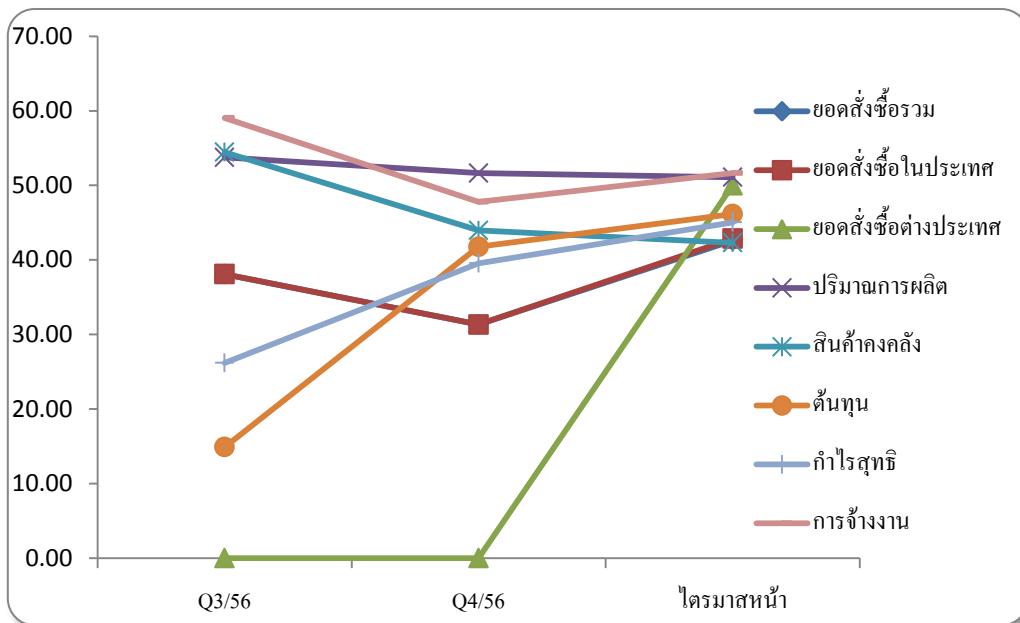
ภาพที่ 8 แสดงค่าดัชนีความเชื่อมั่นของผู้ประกอบการ SMEs ภาคการผลิตจำแนกตามสาขาอุตสาหกรรมเฟอร์นิเจอร์

3. กลุ่มอุตสาหกรรมใช้ทรัพยากรธรรมชาติ

7) สาขาอุตสาหกรรมยางและผลิตภัณฑ์จากยาง

ค่าดัชนีความเชื่อมั่นด้านยอดคำสั่งซื้อโดยรวมไตรมาสที่ 4/2556 อยู่ที่ 31.32 ส่วนยอดคำสั่งซื้อจากต่างประเทศในปีไตรมาสไม่มี ปริมาณการผลิตอยู่ที่ระดับ 51.65 ด้านสินค้าคงคลังอยู่ที่ระดับ 43.96 ต้นทุนประกอบการอยู่ที่ระดับ 41.76 ด้านกำไรสุทธิ อยู่ที่ระดับ 39.56 การจ้างงานอยู่ที่ระดับ 47.80

ในภาพรวมพบว่า การคาดการณ์ใน 3 เดือนข้างหน้าจะมีค่าดัชนีความเชื่อมั่นสูงขึ้นในองค์ประกอบ ได้แก่ ยอดคำสั่งซื้อโดยรวมและในประเทศ ต้นทุนประกอบการ กำไรสุทธิ และการจ้างงาน

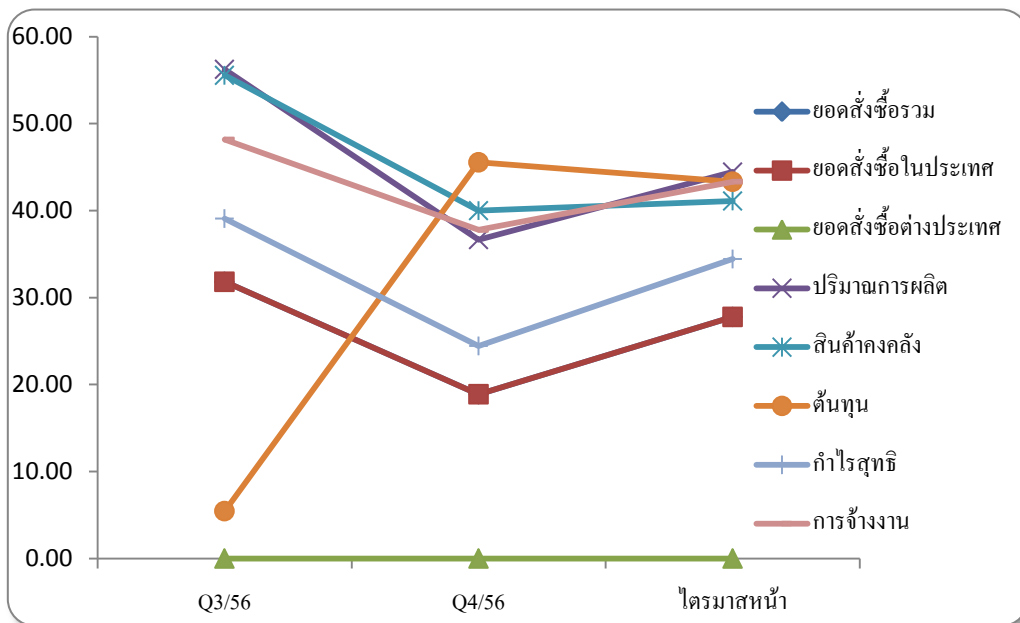


ภาพที่ 9 แสดงค่าดัชนีความเชื่อมั่นของผู้ประกอบการ SMEs ภาคการผลิตจำแนกตามสาขาอุตสาหกรรมยางและผลิตภัณฑ์จากยาง

8) สาขาอุตสาหกรรมอาหาร: กลุ่มผลิตภัณฑ์จากพืชแป้งและอาหารสำเร็จรูป

ค่าดัชนีความเชื่อมั่นด้านยอดขายสั่งซื้อโดยรวมในไตรมาสที่ 4/2556 อยู่ที่ 18.89 ส่วนยอดขายสั่งซื้อจากต่างประเทศในปีไตรมาสนี้ไม่มี ปริมาณการผลิตอยู่ที่ระดับ 36.67 ด้านสินค้าคงคลังอยู่ที่ระดับ 40.00 ต้นทุนประกอบการอยู่ที่ระดับ 45.56 ด้านกำไรสุทธิ อยู่ที่ระดับ 24.44 การจ้างงานอยู่ที่ระดับ 37.78

ในภาพรวมพบว่า การคาดการณ์ใน 3 เดือนข้างหน้าจะมีค่าดัชนีความเชื่อมั่นสูงขึ้นในทุกองค์ประกอบได้แก่ ยอดคำสั่งซื้อโดยรวมและในประเทศ ปริมาณการผลิต สินค้าคงคลัง กำไรสุทธิ และการจ้างงาน

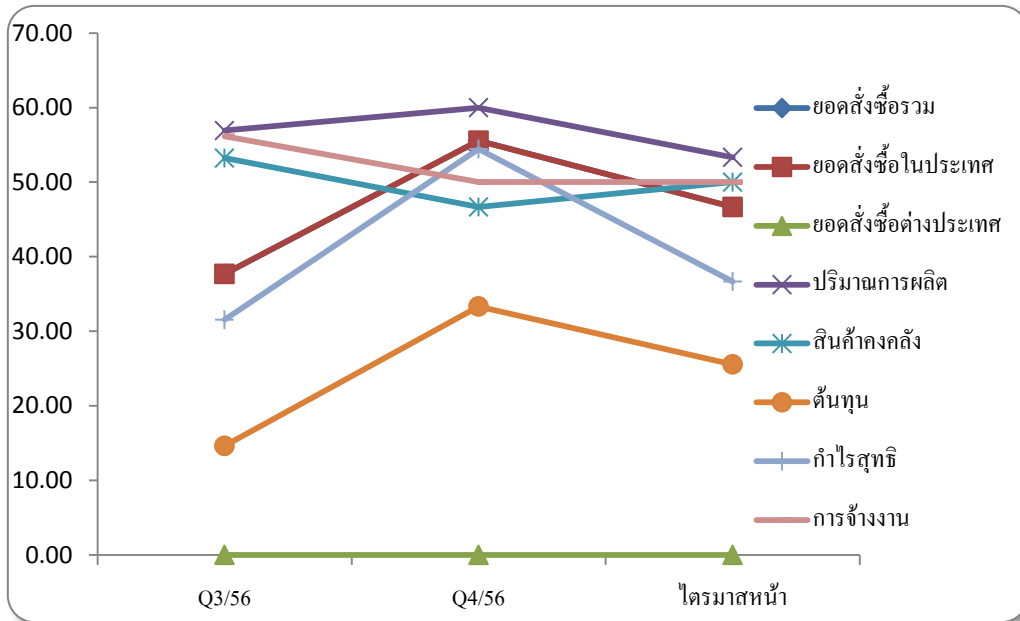


ภาพที่ 10 แสดงค่าดัชนีความเชื่อมั่นของผู้ประกอบการ SMEs ภาคการผลิตจำแนกตามสาขาอุตสาหกรรมอาหาร: กลุ่มผลิตภัณฑ์จากพืชแป้งและอาหารสำเร็จรูป

9) สาขาอุตสาหกรรมอาหาร: กลุ่มผลิตภัณฑ์จากสัตว์น้ำ

ค่าดัชนีความเชื่อมั่นด้านยอดคำสั่งซื้อโดยรวมในไตรมาสที่ 4/2556 อยู่ที่ 55.56 ส่วนยอดคำสั่งซื้อจากต่างประเทศในไตรมาสนี้ไม่มี ปริมาณการผลิตอยู่ที่ระดับ 60.00 ด้านสินค้าคงคลังอยู่ที่ระดับ 46.67 ต้นทุนประกอบอยู่ที่ระดับ 33.33 ด้านกำไรสุทธิ อยู่ที่ระดับ 54.44 การจ้างงานอยู่ที่ระดับ 50.00

ในภาพรวมพบว่า การคาดการณ์ใน 3 เดือนข้างหน้าจะมีค่าดัชนีความเชื่อมั่นสูงขึ้นในบางองค์ประกอบได้แก่ ยอดคำสั่งซื้อโดยรวมและในประเทศ สินค้าคงคลัง และกำไรสุทธิ

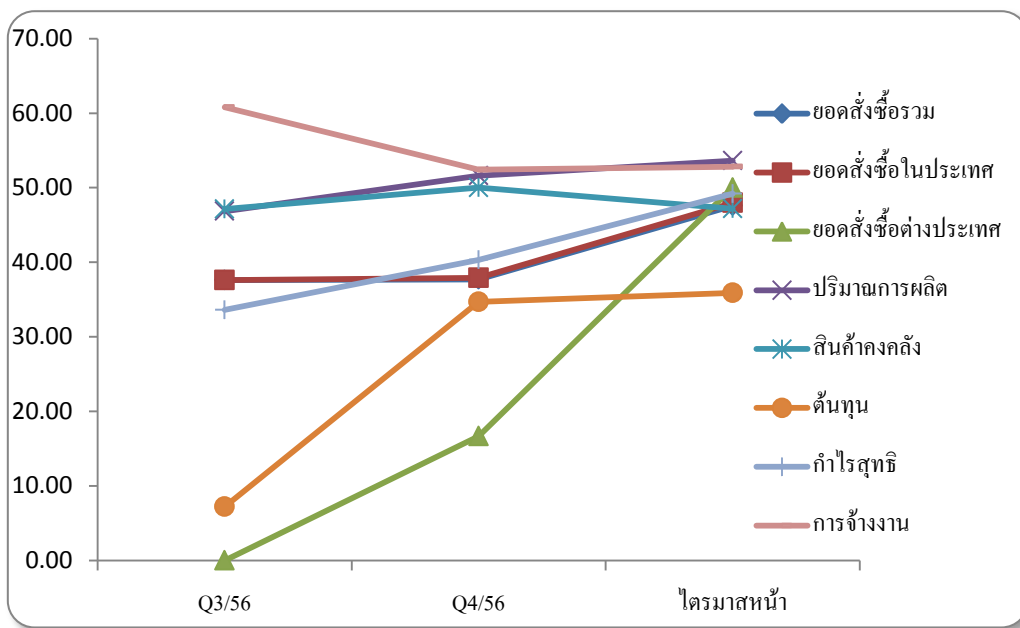


ภาพที่ 11 แสดงค่าดัชนีความเชื่อมั่นของผู้ประกอบการ SMEs ภาคการผลิตจำแนกตามสาขาอุตสาหกรรมอาหาร: กลุ่มผลิตภัณฑ์จากสัตว์น้ำ

10) สาขาอุตสาหกรรมผลิตภัณฑ์จากไม้

ค่าดัชนีความเชื่อมั่นด้านยอดคำสั่งซื้อโดยรวมในไตรมาสที่ 4/2556 อยู่ที่ 37.70 ในไตรมาสที่ผ่านมา ส่วนยอดคำสั่งซื้อจากต่างประเทศอยู่ที่ระดับ 16.67 ปริมาณการผลิตอยู่ที่ระดับ 51.61 ด้านสินค้าคงคลังอยู่ที่ระดับ 50.00 ต้นทุนประกอบการอยู่ที่ระดับ 34.68 ด้านกำไรสุทธิ อยู่ที่ระดับ 40.32 การจ้างงานอยู่ที่ระดับ 52.42

ในภาพรวมพบว่า การคาดการณ์ใน 3 เดือนข้างหน้าจะมีค่าดัชนีความเชื่อมั่นสูงขึ้นบางองค์ประกอบ ดังนี้ ได้แก่ ยอดคำสั่งซื้อโดยรวม ในประเทศและต่างประเทศ ปริมาณการผลิต ต้นทุนประกอบการ กำไรสุทธิ และการจ้างงาน



ภาพที่ 12 แสดงค่าดัชนีความเชื่อมั่นของผู้ประกอบการ SMEs ภาคการผลิตจำแนกตาม สาขาอุตสาหกรรมผลิตภัณฑ์จากไม้

1. ข้อชี้แจง

การรายงานดัชนีความเชื่อมั่นภาคการผลิตของวิสาหกิจขนาดกลางและขนาดย่อม ภูมิภาคภาคใต้ ดัชนีความเชื่อมั่นภาคการผลิตของวิสาหกิจขนาดกลางและขนาดย่อม (Manufacturing Sector Sentiment Index: MSSSI) ซึ่งจัดทำขึ้นโดยความร่วมมือระหว่าง สำนักงานส่งเสริมวิสาหกิจขนาดกลางและขนาดย่อม และ คณะวิทยาการจัดการ มหาวิทยาลัยสงขลานครินทร์ โดยมีวัตถุประสงค์เพื่อส่งเสริมการพัฒนาทางด้านสถิติที่เกี่ยวข้องกับความเชื่อมั่นภาคการผลิตของวิสาหกิจขนาดกลางและขนาดย่อม และเพื่อเป็นเครื่องมือในการวิเคราะห์แนวโน้มภาวะการณ์ของวิสาหกิจขนาดกลางและขนาดย่อมในภาคการผลิตสำหรับหน่วยงานที่เกี่ยวข้องและผู้ประกอบการ

เนื่องจากจุดประสงค์ของการสำรวจความเชื่อมั่นภาคการผลิตของวิสาหกิจขนาดกลางและขนาดย่อม เพื่อให้ทราบถึงสถานการณ์โดยรวมของภาคการผลิต แบบสอบถามจึงถูกออกแบบให้กระชับเข้าใจง่าย โดยครอบคลุมในประเด็นคำถามเกี่ยวกับความคิดเห็นที่มีต่อธุรกิจในการประมวลผลดัชนีความเชื่อมั่น ซึ่งประกอบไปด้วยองค์ประกอบของธุรกิจ ด้าน (1) ยอดรับคำสั่งซื้อสินค้า (2) ปริมาณการผลิต (3) สินค้าคงคลัง (4) ต้นทุนธุรกิจ (5) กำไรสุทธิ และ (6) การจ้างงาน และความคิดเห็นที่มีต่อเศรษฐกิจของประเทศโดยรวม และเศรษฐกิจในสาขาธุรกิจของผู้ตอบแบบสอบถาม รวมทั้งปัจจัยที่มีผลต่อภาวะดีขึ้นและลดลงในธุรกิจ ซึ่งความคิดเห็นเหล่านี้จะถูกนำไปประกอบการวิเคราะห์ผลของค่าดัชนีความเชื่อมั่น

ขั้นตอนการจัดสร้างดัชนีความเชื่อมั่นทางธุรกิจ

การสำรวจภาคการผลิตของวิสาหกิจขนาดกลางและขนาดย่อม ภูมิภาคภาคใต้ ในไตรมาสที่ 4/2556 (SMSI) ทำขึ้นเพื่อรวบรวมข้อมูลจากสถานประกอบการขนาดกลางและขนาดย่อม โดยได้ทำการสุ่มตัวอย่างจากผู้ประกอบการภาคการผลิตต่างๆ ใน 4 จังหวัดของภูมิภาคภาคใต้ ได้แก่ สงขลา นครศรีธรรมราช สตูล และสุราษฎร์ธานี ทั้งหมดจำนวน 600 ตัวอย่าง กลุ่มตัวอย่างทั้งหมดประกอบด้วยสถานประกอบการในภาคการผลิต จำแนกออกเป็น 3 กลุ่มอุตสาหกรรม คือ (1) กลุ่มอุตสาหกรรมวิศวกร คิดเป็นร้อยละ 26.0 ของกลุ่มตัวอย่างทั้งหมด จำแนกเป็นสาขาเครื่องจักรร้อยละ 8.8 สาขาเหล็กโลหะและผลิตภัณฑ์ ร้อยละ 7.5 สาขาผลิตภัณฑ์ยานยนต์รถพ่วงและรถกึ่งพ่วง ร้อยละ 4.5 และสาขาการผลิตเครื่องจักรใช้พลังงานไฟฟ้าและเครื่องมือไฟฟ้า ร้อยละ 5.2 (2) กลุ่มอุตสาหกรรมเบาคิดเป็นร้อยละ 23.2 ของกลุ่มตัวอย่างทั้งหมด ได้แก่ สาขาแร่โลหะ (ใช้ในการก่อสร้าง) ร้อยละ 10.8 และสาขาเฟอร์นิเจอร์ ร้อยละ 12.3 และ (3) กลุ่มอุตสาหกรรมใช้ทรัพยากรธรรมชาติ คิดเป็นร้อยละ 50.8 ของกลุ่มตัวอย่างทั้งหมด ได้แก่ สาขายางและผลิตภัณฑ์ยาง ร้อยละ 15.2 สาขาอาหาร:กลุ่มผลิตภัณฑ์จากพืชแป้งและอาหารสัตว์สำเร็จรูป ร้อยละ 7.5 สาขาอาหาร:กลุ่มผลิตภัณฑ์จากสัตว์น้ำ ร้อยละ 7.5 และสาขาผลิตภัณฑ์จากไม้ ร้อยละ 20.7 โดยได้จำแนกรายละเอียดออกเป็นจำนวน และร้อยละ ดังตารางที่ 1

ตารางที่ 1 แสดงจังหวัดที่เก็บข้อมูล จำแนกตามประเภทอุตสาหกรรม

ประเภทอุตสาหกรรม	จังหวัดที่เก็บข้อมูล				รวม	สาขา อุตสาหกรรมต่อ จำนวนธุรกิจ
	สงขลา	นครศรี ธรรมราช	สตูล	สุราษฎร์ ธานี		
กลุ่มอุตสาหกรรมวิศวกร						
เครื่องจักร	จำนวน	9	15	12	17	53
	ร้อยละ	17.0%	28.3%	22.6%	32.1%	100.0%
เหล็กโลหะและผลิตภัณฑ์ขั้นมูล ฐาน	จำนวน	10	8	8	19	45
	ร้อยละ	22.2%	17.8%	17.8%	42.2%	100.0%
การผลิตยานยนต์ รถพ่วงและรถ กึ่งรถพ่วง	จำนวน	9	4	3	11	27
	ร้อยละ	33.3%	14.8%	11.1%	40.7%	100.0%
การผลิตเครื่องจักรใช้พลังงาน ไฟฟ้าและเครื่องมือไฟฟ้า	จำนวน	7	7	6	11	31
	ร้อยละ	22.6%	22.6%	19.4%	35.5%	100.0%
	จำนวน	35	34	29	58	156
รวมกลุ่มอุตสาหกรรมวิศวกร	ร้อยละ	22.4%	21.8%	18.6%	37.2%	100.0%
กลุ่มอุตสาหกรรมเบา						
แร่โลหะ	จำนวน	13	15	11	26	65
	ร้อยละ	20.0%	23.1%	16.9%	40.0%	100.0%
เฟอร์นิเจอร์	จำนวน	22	20	20	12	74
	ร้อยละ	29.7%	27.0%	27.0%	16.2%	100.0%
	จำนวน	35	35	31	38	139
รวมกลุ่มอุตสาหกรรมเบา	ร้อยละ	25.2%	25.2%	22.3%	27.3%	100.0%
กลุ่มอุตสาหกรรมที่ใช้ทรัพยากรธรรมชาติ						
ยางและผลิตภัณฑ์จากยาง	จำนวน	22	28	25	16	91
	ร้อยละ	24.2%	30.8%	27.5%	17.6%	100.0%
อาหาร:กลุ่มผลิตภัณฑ์จากธัญพืช	จำนวน	18	12	10	5	45
	ร้อยละ	40.0%	26.7%	22.2%	11.1%	100.0%
อาหาร:กลุ่มผลิตภัณฑ์จากสัตว์น้ำ	จำนวน	10	14	15	6	45
	ร้อยละ	22.2%	31.1%	33.3%	13.3%	100.0%
ผลิตภัณฑ์จากไม้	จำนวน	30	32	30	32	124
	ร้อยละ	24.2%	25.8%	24.2%	25.8%	100.0%
	จำนวน	80	86	80	59	305
รวมกลุ่มอุตสาหกรรมที่ใช้ ทรัพยากรธรรมชาติ	ร้อยละ	26.2%	28.2%	26.2%	19.3%	100.0%
	จำนวน	150	155	140	155	600
รวมทุกกลุ่มอุตสาหกรรม	ร้อยละ	25.0%	25.8%	23.3%	25.8%	100.0%

3.สถานการณ์ทั่วไปของวิสาหกิจขนาดกลางและขนาดย่อมภูมิภาคภาคใต้ในไตรมาสที่ 4/2556

3.1.รูปแบบของธุรกิจ SMEs ภาคการผลิตมีรูปแบบของธุรกิจส่วนมาก คือ ธุรกิจเจ้าของคนเดียว จดทะเบียนพาณิชย์ (43.3%) รองลงมาคือ ธุรกิจเจ้าของคนเดียวไม่จดทะเบียนพาณิชย์ (36.2%) ห้างหุ้นส่วนจำกัด (10.0%) บริษัทจำกัด (7.0%) อื่นๆ (2.3%) ห้างหุ้นส่วนสามัญนิติบุคคล (1.0%) ห้างหุ้นส่วนสามัญไม่เป็นนิติบุคคล (0.2%) ตามลำดับแสดงรายละเอียดรูปแบบของธุรกิจแยกตามรายอุตสาหกรรมเป็นจำนวนและร้อยละ จำแนกออกเป็นประเภทอุตสาหกรรมและกลุ่มอุตสาหกรรม ดังตารางที่ 2

ตารางที่ 2 แสดงรูปแบบธุรกิจ จำแนกตามประเภทอุตสาหกรรม

ประเภทอุตสาหกรรม	รูปแบบธุรกิจ							รวม	
	บริษัทจำกัด	ธุรกิจเจ้าของคนเดียวจดทะเบียนพาณิชย์	ธุรกิจเจ้าของคนเดียวไม่จดทะเบียนพาณิชย์	ห้างหุ้นส่วนจำกัด	ห้างหุ้นส่วนสามัญนิติบุคคล	ห้างหุ้นส่วนสามัญไม่เป็นนิติบุคคล	อื่นๆ		
กลุ่มอุตสาหกรรมวิศวกร									
เครื่องจักร	จำนวน	3	33	16	-	1	-	-	53
	ร้อยละ	5.7%	62.3%	30.2%		1.9%			100.0%
เหล็กโลหะและผลิตภัณฑ์ขึ้นรูป	จำนวน	6	19	16	3	1	-	-	45
	ร้อยละ	13.3%	42.2%	35.6%	6.7%	2.2%			100.0%
การผลิตยานยนต์ รถพ่วงและรถกึ่งรถพ่วง	จำนวน	-	12	11	2	-	1	1	27
	ร้อยละ		44.4%	40.7%	7.4%		3.7%	3.7%	100.0%
การผลิตเครื่องจักรใช้พลังงานไฟฟ้าและเครื่องมือไฟฟ้า	จำนวน	2	18	10	1	-	-	-	31
	ร้อยละ	6.5%	58.1%	32.3%	3.2%				100.0%
รวมกลุ่มอุตสาหกรรมวิศวกร	จำนวน	11	82	53	6	2	1	1	156
	ร้อยละ	7.1%	52.6%	34.0%	3.8%	1.3%	0.6%	0.6%	100.0%
กลุ่มอุตสาหกรรมเบา									
แร่โลหะ	จำนวน	6	22	27	9	-	-	1	65
	ร้อยละ	9.2%	33.8%	41.5%	13.8%			1.5%	100.0%
เฟอร์นิเจอร์	จำนวน	2	49	12	9	2	-	-	74
	ร้อยละ	2.7%	66.2%	16.2%	12.2%	2.7%			100.0%
รวมกลุ่มอุตสาหกรรมเบา	จำนวน	8	71	39	18	2	-	1	139
	ร้อยละ	5.8%	51.1%	28.1%	12.9%	1.4%		0.7%	100.0%

ตารางที่ 2 แสดงรูปแบบธุรกิจ จำแนกตามประเภทอุตสาหกรรม (ต่อ)

ประเภทอุตสาหกรรม	รูปแบบธุรกิจ							รวม
	บริษัทจำกัด	ธุรกิจเจ้าของคนเดียวจดทะเบียนพาณิชย์	ธุรกิจเจ้าของคนเดียวไม่จดทะเบียนพาณิชย์	ห้างหุ้นส่วนจำกัด	ห้างหุ้นส่วนสามัญนิติบุคคล	ห้างหุ้นส่วนสามัญไม่เป็นนิติบุคคล	อื่นๆ	
กลุ่มอุตสาหกรรมที่ใช้ทรัพยากรธรรมชาติ								
ยางและผลิตภัณฑ์จากยาง	จำนวน 8	33	34	12	1	-	3	91
	ร้อยละ 8.8%	36.3%	37.4%	13.2%	1.1%		3.3%	100.0%
อาหาร:กลุ่มผลิตภัณฑ์จากธัญพืชแป็ง และอาหารสัตว์สำเร็จรูป	จำนวน -	17	25	2	-	-	1	45
	ร้อยละ -	37.8%	55.6%	4.4%			2.2%	100.0%
อาหาร:กลุ่มผลิตภัณฑ์จากสัตว์น้ำ	จำนวน -	10	28	-	-	-	7	45
	ร้อยละ -	22.2%	62.2%				15.6%	100.0%
ผลิตภัณฑ์จากไม้	จำนวน 15	47	38	22	1	-	1	124
	ร้อยละ 12.1%	37.9%	30.6%	17.7%	0.8%		0.8%	100.0%
รวมกลุ่มอุตสาหกรรมที่ใช้ทรัพยากรธรรมชาติ	จำนวน 23	107	125	36	2	-	12	305
	ร้อยละ 7.5%	35.1%	41.0%	11.8%	0.7%		3.9%	100.0%
รวมทุกกลุ่มอุตสาหกรรม	จำนวน 42	260	217	60	6	1	14	600
	ร้อยละ 7.0%	43.3%	36.2%	10.0%	1.0%	0.2%	2.3%	100.0%

จากตารางที่ 2 สรุปรายละเอียดเกี่ยวกับรูปแบบธุรกิจแยกตามกลุ่มอุตสาหกรรมและประเภทอุตสาหกรรมได้ดังนี้

กลุ่มอุตสาหกรรมวิศวกรรม

กลุ่มอุตสาหกรรมวิศวกรรม มีรูปแบบธุรกิจส่วนใหญ่ คือ ธุรกิจเจ้าของคนเดียวจดทะเบียนพาณิชย์ ร้อยละ 52.6 รองลงมาคือ ธุรกิจเจ้าของคนเดียวไม่จดทะเบียนพาณิชย์ ร้อยละ 34.0 บริษัทจำกัด ร้อยละ 7.1 ห้างหุ้นส่วนจำกัด ร้อยละ 3.8 และห้างหุ้นส่วนสามัญนิติบุคคล ร้อยละ 1.3 ซึ่งรายละเอียดของแต่ละสาขาเป็นดังนี้

ประเภทอุตสาหกรรมเครื่องจักร รูปแบบธุรกิจส่วนใหญ่ คือ ธุรกิจเจ้าของคนเดียวจดทะเบียนพาณิชย์ ร้อยละ 62.3 รองลงมา คือ ธุรกิจเจ้าของคนเดียวไม่จดทะเบียนพาณิชย์ ร้อยละ 30.2 บริษัทจำกัด ร้อยละ 5.7 และห้างหุ้นส่วนสามัญ ร้อยละ 1.9

ประเภทอุตสาหกรรมเหล็กโลหะและผลิตภัณฑ์ รูปแบบธุรกิจ ส่วนใหญ่ คือ ธุรกิจเจ้าของคนเดียวจดทะเบียนพาณิชย์ ร้อยละ 42.2 รองลงมา คือ ธุรกิจเจ้าของคนเดียวไม่จดทะเบียนพาณิชย์ ร้อยละ 35.6 บริษัทจำกัด ร้อยละ 13.3 ห้างหุ้นส่วนจำกัด ร้อยละ 6.7 และห้างหุ้นส่วนสามัญนิติบุคคล ร้อยละ 2.2

ประเภทอุตสาหกรรมการผลิตยานยนต์รถพ่วงและรถถังรถพ่วง รูปแบบธุรกิจส่วนใหญ่ คือ ธุรกิจเจ้าของคนเดียวไม่จดทะเบียนพาณิชย์ ร้อยละ 44.4 รองลงมา คือ ธุรกิจเจ้าของคนเดียวจดทะเบียนพาณิชย์ ร้อยละ 40.7 ห้างหุ้นส่วนจำกัด ร้อยละ 7.4 และห้างหุ้นส่วนสามัญไม่เป็นนิติบุคคลและอื่นๆ จำนวนเท่ากัน คือ ร้อยละ 3.7

ประเภทอุตสาหกรรมการผลิตเครื่องจักรใช้พลังงานไฟฟ้าและเครื่องมือไฟฟ้าฯ รูปแบบธุรกิจส่วนใหญ่ คือ ธุรกิจเจ้าของคนเดียวจดทะเบียนพาณิชย์ ร้อยละ 58.1 รองลงมาคือ ธุรกิจเจ้าของคนเดียวไม่จดทะเบียนพาณิชย์ คิดเป็นร้อยละ 32.3 บริษัทจำกัด ร้อยละ 6.5 และห้างหุ้นส่วนจำกัด ร้อยละ 3.2

กลุ่มอุตสาหกรรมเบา

กลุ่มอุตสาหกรรมเบา มีรูปแบบธุรกิจส่วนใหญ่ คือ ธุรกิจเจ้าของคนเดียวจดทะเบียนพาณิชย์ ร้อยละ 51.1 รองลงมาคือธุรกิจเจ้าของคนเดียวไม่จดทะเบียนพาณิชย์ ร้อยละ 28.1 ซึ่งรายละเอียดของแต่ละสาขาเป็นดังนี้

ประเภทอุตสาหกรรมแร่โลหะ (ใช้ในการก่อสร้าง) รูปแบบธุรกิจส่วนใหญ่ คือ ธุรกิจเจ้าของคนเดียวไม่จดทะเบียนพาณิชย์ ร้อยละ 41.5 รองลงมาคือ ธุรกิจเจ้าของคนเดียวไม่จดทะเบียนพาณิชย์ ร้อยละ 33.8 ห้างหุ้นส่วนจำกัด คิดเป็นร้อยละ 13.8 บริษัทจำกัด ร้อยละ 9.2 และอื่นๆ ร้อยละ 1.5

ประเภทอุตสาหกรรมเฟอร์นิเจอร์ รูปแบบธุรกิจส่วนใหญ่ คือ เจ้าของคนเดียวจดทะเบียนพาณิชย์ ร้อยละ 66.2 รองลงมา คือ ธุรกิจเจ้าของคนเดียวไม่จดทะเบียนพาณิชย์ ร้อยละ 16.2 บริษัทจำกัด ร้อยละ 2.7 ห้างหุ้นส่วนจำกัด ร้อยละ 12.2 และห้างหุ้นส่วนสามัญนิติบุคคล ร้อยละ 2.7

กลุ่มอุตสาหกรรมที่ใช้ทรัพยากรธรรมชาติ

กลุ่มอุตสาหกรรมที่ใช้ทรัพยากรธรรมชาติ ส่วนใหญ่ คือ ธุรกิจเจ้าของคนเดียวไม่จดทะเบียนพาณิชย์ ร้อยละ 41.0 รองลงมาคือ ธุรกิจเจ้าของคนเดียวจดทะเบียนพาณิชย์ ร้อยละ 35.1 ซึ่งรายละเอียดของแต่ละสาขาเป็นดังนี้

ประเภทอุตสาหกรรมยางและผลิตภัณฑ์จากยาง รูปแบบธุรกิจส่วนใหญ่ คือ ธุรกิจเจ้าของคนเดียวไม่จดทะเบียนพาณิชย์ ร้อยละ 37.4 รองลงมา คือ ธุรกิจเจ้าของคนเดียวจดทะเบียนพาณิชย์ ร้อยละ 36.3 ห้างหุ้นส่วนจำกัด ร้อยละ 13.2 บริษัทจำกัด ร้อยละ 8.8 และห้างหุ้นส่วนสามัญนิติบุคคล ร้อยละ 1.1

ประเภทอุตสาหกรรมอาหาร: กลุ่มผลิตภัณฑ์จากพืช แป้ง และอาหารสัตว์สำเร็จรูป รูปแบบธุรกิจส่วนใหญ่ คือ ธุรกิจเจ้าของคนเดียวไม่จดทะเบียนพาณิชย์ ร้อยละ 55.6 รองลงมา คือ ธุรกิจเจ้าของคนเดียวจดทะเบียนพาณิชย์ ร้อยละ 37.8 ห้างหุ้นส่วนจำกัด ร้อยละ 4.4 และอื่นๆ ร้อยละ 2.2

ประเภทอุตสาหกรรมอาหาร: กลุ่มผลิตภัณฑ์จากสัตว์น้ำ รูปแบบธุรกิจส่วนใหญ่ คือ ธุรกิจเจ้าของคนเดียวไม่จดทะเบียนพาณิชย์ ร้อยละ 62.2 รองลงมา คือ ธุรกิจเจ้าของคนเดียวจดทะเบียนพาณิชย์ ร้อยละ 22.2 และอื่นๆ ร้อยละ 15.6

ประเภทอุตสาหกรรมผลิตภัณฑ์จากไม้ รูปแบบธุรกิจส่วนใหญ่ คือ ธุรกิจเจ้าของคนเดียวจดทะเบียนพาณิชย์ ร้อยละ 37.9 รองลงมาคือ ธุรกิจเจ้าของคนเดียวไม่จดทะเบียนพาณิชย์ ร้อยละ 30.6 ห้างหุ้นส่วนจำกัด ร้อยละ 17.7 บริษัทจำกัด ร้อยละ 12.1 ห้างหุ้นส่วนสามัญ ร้อยละ 0.8 และอื่นๆ ร้อยละ 0.8

3.2 ทุนจดทะเบียน ภาคการผลิตมีทุนจดทะเบียนส่วนมาก คือ ทุนจดทะเบียน 1,000,001-10,000,000 บาท ร้อยละ 38.1 และทุนจดทะเบียน 500,001-1,000,000 บาท ร้อยละ 28.6 ทุนจดทะเบียน 100,001 -500,000 บาท ร้อยละ 19.0 และน้อยกว่า 100,000 บาท ร้อยละ 14.3 ตามลำดับ แสดงรายละเอียดทุนจดทะเบียนจำแนกตามสาขาอุตสาหกรรม และแสดงรายละเอียดในรูปแบบตารางแยกเป็นรายสาขาอุตสาหกรรมและกลุ่มอุตสาหกรรม โดยกลุ่มตัวอย่างเปิดเผยข้อมูล 21 ธุรกิจ (และที่เหลือไม่ให้การเปิดเผยข้อมูล จึงถือความจริยธรรมของนักวิจัยเป็นที่ตั้งในการเก็บข้อมูล) ดังตารางที่ 3

ตารางที่ 3 แสดงทุนจดทะเบียนจำแนกตามประเภทอุตสาหกรรม

ประเภทอุตสาหกรรม	ทุนจดทะเบียน				รวม	
	น้อยกว่า 100,000 บาท	100,001 – 500,000 บาท	500,001 – 1,000,000 บาท	1,000,001 – 10,000,000 บาท		
กลุ่มอุตสาหกรรมวิศวกร						
เครื่องจักร	จำนวน	6	7	2	2	17
	ร้อยละ	35.3%	41.2%	11.8%	11.8%	100.0%
เหล็กโลหะและผลิตภัณฑ์	จำนวน	3	3	2	-	8
	ร้อยละ	37.5%	37.5%	25.0%		100.0%
การผลิตยานยนต์ รถพ่วงและรถ กึ่งรถพ่วง	จำนวน	2	5	-	2	9
	ร้อยละ	22.2%	55.6%		22.2%	100.0%
การผลิตเครื่องจักรใช้พลังงาน ไฟฟ้าและเครื่องมือไฟฟ้า	จำนวน	5	3	1	-	9
	ร้อยละ	55.6%	33.3%	11.1%		100.0%
รวมกลุ่มอุตสาหกรรมวิศวกร	จำนวน	16	18	5	4	43
	ร้อยละ	37.2%	41.9%	11.6%	9.3%	100.0%
กลุ่มอุตสาหกรรมเบา						
แร่โลหะ	จำนวน	1	6	3	-	10
	ร้อยละ	10.0%	60.0%	30.0%		100.0%
เฟอร์นิเจอร์	จำนวน	2	5	3	1	11
	ร้อยละ	18.2%	45.5%	27.3%	9.1%	100.0%
รวมกลุ่มอุตสาหกรรมเบา	จำนวน	3	11	6	1	21
	ร้อยละ	14.3%	52.4%	28.6%	4.8%	100.0%
กลุ่มอุตสาหกรรมที่ใช้ทรัพยากรธรรมชาติ						
ยางและผลิตภัณฑ์จากยาง	จำนวน	4	10	1	2	17
	ร้อยละ	23.5%	58.8%	5.9%	11.8%	100.0%
อาหาร:กลุ่มผลิตภัณฑ์จากธัญพืช แป้ง และอาหารสัตว์สำเร็จรูป	จำนวน	1	1	-	-	2
	ร้อยละ	50.0%	50.0%			100.0%
อาหาร:กลุ่มผลิตภัณฑ์จากสัตว์น้ำ	จำนวน	-	-	3	-	3
	ร้อยละ			100.0%		100.0%
ผลิตภัณฑ์จากไม้	จำนวน	5	14	5	9	33
	ร้อยละ	15.2%	42.4%	15.2%	27.3%	100.0%
รวมกลุ่มอุตสาหกรรมที่ใช้ ทรัพยากรธรรมชาติ	จำนวน	10	25	9	11	55
	ร้อยละ	18.2%	45.5%	16.4%	20.0%	100.0%
รวมทุกกลุ่มอุตสาหกรรม	จำนวน	29	54	20	16	119
	ร้อยละ	24.4%	45.4%	16.8%	13.4%	100.0%

จากตารางที่ 3 สรุปรายละเอียดเกี่ยวกับรูปแบบธุรกิจแยกตามกลุ่มอุตสาหกรรมและประเภทอุตสาหกรรมที่เปิดเผยข้อมูลจำนวน 119 ธุรกิจ ดังนี้

กลุ่มอุตสาหกรรมวิศวกรรม

กลุ่มอุตสาหกรรมวิศวกรรม มีทุนจดทะเบียนส่วนใหญ่ คือ ทุนจดทะเบียน 100,001-500,000 บาท ร้อยละ 41.9 รองลงมา ได้แก่ ทุนจดทะเบียนน้อยกว่า 100,000 บาท ร้อยละ 37.2 ทุนจดทะเบียน 500,001-1,000,000 บาท ร้อยละ 11.6 และทุนจดทะเบียน 1,000,001-10,000,000 บาท คิดเป็นร้อยละ 9.3 ซึ่งแยกตามประเภทอุตสาหกรรมเป็นดังนี้

สาขาเครื่องจักร ทุนจดทะเบียน 100,001-500,000 บาท ร้อยละ 41.2 รองลงมา ได้แก่ ทุนจดทะเบียนน้อยกว่า 100,000 บาท ร้อยละ 35.3 ทุนจดทะเบียน 500,001-1,000,000 บาท ร้อยละ 11.8 และทุนจดทะเบียน 1,000,001-10,000,000 บาท คิดเป็นร้อยละ 11.8

เหล็กโลหะและผลิตภัณฑ์ขั้นมูลฐาน ทุนจดทะเบียนน้อยกว่า 100,000 บาท เท่ากับทุนจดทะเบียน 100,001-500,000 บาท คิดเป็นร้อยละ 37.5 รองลงมา ได้แก่ ทุนจดทะเบียน 500,001-1,000,000 บาท ร้อยละ 25.0

การผลิตยานยนต์ รถพ่วงและรถกึ่งรถพ่วง ทุนจดทะเบียน 100,001-500,000 บาท ร้อยละ 55.6 รองลงมา ได้แก่ ทุนจดทะเบียนน้อยกว่า 100,000 บาท ร้อยละ 22.2 และ ทุนจดทะเบียน 1,000,001-10,000,000 บาท คิดเป็นร้อยละ 22.2

การผลิตเครื่องจักรใช้พลังงานไฟฟ้าและเครื่องมือไฟฟ้า ทุนจดทะเบียนน้อยกว่า 100,000 บาท ร้อยละ 55.6 รองลงมา ได้แก่ ทุนจดทะเบียน 100,001-500,000 บาท ร้อยละ 33.3 และทุนจดทะเบียน 500,001-1,000,000 บาท ร้อยละ 11.1

กลุ่มอุตสาหกรรมเบา

กลุ่มอุตสาหกรรมเบา มีทุนจดทะเบียนส่วนใหญ่ คือ ทุนจดทะเบียน 100,001-500,000 บาท ร้อยละ 52.4 รองลงมา ได้แก่ ทุนจดทะเบียน 500,001-1,000,000 บาท ร้อยละ 28.6 ทุนจดทะเบียนน้อยกว่า 100,000 บาท ร้อยละ 14.3 และทุนจดทะเบียน 1,000,001-10,000,000 บาท คิดเป็นร้อยละ 4.8 ซึ่งแยกตามประเภทอุตสาหกรรมเป็นดังนี้

สาขาแร่โลหะ ทุนจดทะเบียน 100,001-500,000 บาท ร้อยละ 60.0 รองลงมา ได้แก่ ทุนจดทะเบียน 500,001-1,000,000 บาท คิดเป็นร้อยละ 30.0 และทุนจดทะเบียนน้อยกว่า 100,000 บาท ร้อยละ 10.0

สาขาเฟอร์นิเจอร์ ทุนจดทะเบียน 100,001-500,000 บาท ร้อยละ 45.5 รองลงมา ได้แก่ ทุนจดทะเบียน 500,001-1,000,000 บาท คิดเป็นร้อยละ 27.3 ทุนจดทะเบียนน้อยกว่า 100,000 บาท ร้อยละ 18.2 และทุนจดทะเบียน 1,000,001 – 10,000,000 บาท ร้อยละ 9.1

กลุ่มอุตสาหกรรมที่ใช้ทรัพยากรธรรมชาติ

กลุ่มอุตสาหกรรมที่ใช้ทรัพยากรธรรมชาติ ทุนจดทะเบียน 100,001-500,000 บาท ร้อยละ 45.5 รองลงมา ได้แก่ ทุนจดทะเบียน 500,001-1,000,000 บาท ร้อยละ 18.2 ทุนจดทะเบียน 1,000,001-10,000,000 บาท คิดเป็นร้อยละ 20.0 และทุนจดทะเบียนน้อยกว่า 100,000 บาท ร้อยละ 16.4 ซึ่งแยกตามประเภทอุตสาหกรรมเป็นดังนี้

ยางและผลิตภัณฑ์ยาง ทุนจดทะเบียน 100,001-500,000 บาท ร้อยละ 58.8 รองลงมา ได้แก่ ทุนจดทะเบียนน้อยกว่า 100,000 บาท ร้อยละ 23.5 ทุนจดทะเบียน 500,001-1,000,000 บาท คิดเป็นร้อยละ 5.9 และทุนจดทะเบียน 1,000,001 – 10,000,000 บาท ร้อยละ 11.8

อาหาร:กลุ่มผลิตภัณฑ์จากธัญพืช แป้ง และอาหารสัตว์สำเร็จรูป ทุนจดทะเบียนน้อยกว่า 100,000 บาท และทุนจดทะเบียน 100,001-500,000 บาท ร้อยละ 50.0

อาหาร:กลุ่มผลิตภัณฑ์จากสัตว์น้ำ ทุนจดทะเบียน 500,001-1,000,000 บาท คิดเป็นร้อยละ 100.0

ผลิตภัณฑ์จากไม้ ทุนจดทะเบียน 100,001-500,000 บาท ร้อยละ 42.4 รองลงมา ได้แก่ ทุนจดทะเบียน 1,000,001 – 10,000,000 บาท ร้อยละ 27.3 และทุนจดทะเบียนน้อยกว่า 100,000 บาท จำนวนเท่ากับ ทุนจดทะเบียน 500,001-1,000,000 บาท คิดเป็นร้อยละ 15.2

3.3 แรงงาน ภาคการผลิตมีจำนวนคนงานในอุตสาหกรรมการผลิตในทุกสาขาอุตสาหกรรม ส่วนใหญ่อยู่ที่ระหว่าง 1-10 คน คิดเป็นร้อยละ 90.4 รองลงมาได้แก่ จำนวนคนงาน 11-50 คน คิดเป็นร้อยละ 9.5 จำนวน 51-100 คน คิดเป็นร้อยละ 0.2 ซึ่งแสดงรายละเอียดจำนวนแรงงาน แยกตามประเภทอุตสาหกรรม และกลุ่มอุตสาหกรรม ดังตารางที่ 4

ตารางที่ 4 แสดงจำนวนคนงานแยกประเภทตามอุตสาหกรรม

ประเภทอุตสาหกรรม	จำนวนคนงาน			รวม	
	1-10 คน	11-50 คน	51-100 คน		
กลุ่มอุตสาหกรรมวิศวกร					
เครื่องจักร	จำนวน	51	2	-	53
	ร้อยละ	96.2%	3.8%		100.0%
เหล็กโลหะและผลิตภัณฑ์	จำนวน	39	6	-	45
	ร้อยละ	86.7%	13.3%		100.0%
การผลิตยานยนต์ รถพ่วงและรถกึ่งรถพ่วง	จำนวน	26	-	-	26
	ร้อยละ	100.0%			100.0%
การผลิตเครื่องจักรใช้พลังงานไฟฟ้าและเครื่องมือไฟฟ้า	จำนวน	29	2	-	31
	ร้อยละ	93.5%	6.5%		100.0%
รวมกลุ่มอุตสาหกรรมวิศวกร	จำนวน	145	10	-	155
	ร้อยละ	93.5%	6.5%		100.0%
กลุ่มอุตสาหกรรมเบา					
แร่โลหะ	จำนวน	56	7	1	64
	ร้อยละ	87.5%	10.9%	1.6%	100.0%
เฟอร์นิเจอร์	จำนวน	68	5	-	73
	ร้อยละ	93.2%	6.8%		100.0%
รวมกลุ่มอุตสาหกรรมเบา	จำนวน	124	12	1	137
	ร้อยละ	90.5%	8.8%	.7%	100.0%

ตารางที่ 4 แสดงจำนวนคนงานแยกประเภทตามอุตสาหกรรม (ต่อ)

ประเภทอุตสาหกรรม	จำนวนคนงาน			รวม	
	1-10 คน	11-50 คน	51-100 คน		
กลุ่มอุตสาหกรรมที่ใช้ทรัพยากรธรรมชาติ					
ยางและผลิตภัณฑ์จากยาง	จำนวน	74	17	-	91
	ร้อยละ	81.3%	18.7%		100.0%
อาหาร:กลุ่มผลิตภัณฑ์จากพืช แป้ง และอาหารสัตว์สำเร็จรูป	จำนวน	43	-	-	43
	ร้อยละ	100.0%			100.0%
อาหาร:กลุ่มผลิตภัณฑ์จากสัตว์น้ำ	จำนวน	38	6	-	44
	ร้อยละ	86.4%	13.6%		100.0%
ผลิตภัณฑ์จากไม้	จำนวน	111	11	-	122
	ร้อยละ	91.0%	9.0%		100.0%
รวมกลุ่มอุตสาหกรรมที่ใช้ทรัพยากรธรรมชาติ	จำนวน	266	34	-	300
	ร้อยละ	88.7%	11.3%		100.0%
รวมทุกกลุ่มอุตสาหกรรม	จำนวน	535	56	1	592
	ร้อยละ	90.4%	9.5%	0.2%	100.0%

จากตารางที่ 4 สรุปรายละเอียดจำนวนแรงงานแยกตามกลุ่มอุตสาหกรรม และประเภทอุตสาหกรรม โดยกลุ่มตัวอย่างเปิดเผยข้อมูล 592 ธุรกิจ ดังนี้

กลุ่มอุตสาหกรรมวิศวกร

กลุ่มอุตสาหกรรมวิศวกร จำนวนแรงงานส่วนใหญ่คือ จำนวนแรงงาน 1-10 คน คิดเป็นร้อยละ 93.5 และรองลงมาจำนวนแรงงาน 11-50 คน ร้อยละ 6.5 ซึ่งแยกตามประเภทอุตสาหกรรมเป็นดังนี้

ประเภทอุตสาหกรรมเครื่องจักร จำนวนแรงงานส่วนใหญ่คือ จำนวนแรงงาน 1-10 คน คิดเป็นร้อยละ 96.2 และรองลงมาจำนวนแรงงาน 11-50 คน ร้อยละ 3.8

ประเภทอุตสาหกรรมเหล็กโลหะและผลิตภัณฑ์ จำนวนแรงงานส่วนใหญ่คือ จำนวนแรงงาน 1-10 คน คิดเป็นร้อยละ 86.7 รองลงมาจำนวนแรงงาน 11-50 คน ร้อยละ 13.3

ประเภทอุตสาหกรรมผลิตยานยนต์ รถพ่วง และรถกึ่งรถพ่วง จำนวนแรงงานทั้งหมดมีจำนวนแรงงาน 1-10 คน คิดเป็นร้อยละ 100.0

ประเภทอุตสาหกรรมการผลิตเครื่องจักรใช้พลังงานไฟฟ้าและเครื่องมือไฟฟ้า จำนวนแรงงานส่วนใหญ่คือ จำนวนแรงงาน 1-10 คน คิดเป็นร้อยละ 93.5 และรองลงมาจำนวนแรงงาน 11-50 คน ร้อยละ 6.5

กลุ่มอุตสาหกรรมเบา

กลุ่มอุตสาหกรรมเบา จำนวนแรงงานส่วนใหญ่คือ จำนวนแรงงาน 1-10 คน คิดเป็นร้อยละ 90.5 และรองลงมาจำนวนแรงงาน 11-50 คน ร้อยละ 8.8 และ 51-100 คน ร้อยละ 0.7 ซึ่งแยกตามประเภทอุตสาหกรรมเป็นดังนี้

ประเภทอุตสาหกรรมแร่โลหะ (ใช้ในการก่อสร้าง) จำนวนแรงงานส่วนใหญ่คือ จำนวนแรงงาน 1-10 คน คิดเป็นร้อยละ 87.5 รองลงมาจำนวนแรงงาน 11-50 คน ร้อยละ 10.9 และ จำนวนแรงงาน 51-100 คน ร้อยละ 1.6

ประเภทอุตสาหกรรมเฟอร์นิเจอร์ จำนวนแรงงานส่วนใหญ่คือ จำนวนแรงงาน 1-10 คน คิดเป็นร้อยละ 93.2 และจำนวนแรงงาน 11-50 คน ร้อยละ 6.8

กลุ่มอุตสาหกรรมที่ใช้ทรัพยากรธรรมชาติ

กลุ่มอุตสาหกรรมที่ใช้ทรัพยากรธรรมชาติ จำนวนแรงงานส่วนใหญ่คือ จำนวนแรงงาน 1-10 คน คิดเป็นร้อยละ 88.7 และรองลงมาจำนวนแรงงาน 11-50 คน ร้อยละ 11.3 ซึ่งแยกตามประเภทอุตสาหกรรมเป็นดังนี้

ประเภทอุตสาหกรรมยางและผลิตภัณฑ์จากยาง จำนวนแรงงานส่วนใหญ่คือ จำนวนแรงงาน 1-10 คน คิดเป็นร้อยละ 81.3 รองลงมาได้แก่ จำนวนแรงงาน 11-50 คน ร้อยละ 18.7

ประเภทอุตสาหกรรมอาหาร : กลุ่มผลิตภัณฑ์จากข้าวพืช แป้ง และอาหารสัตว์สำเร็จรูป ทั้งหมดมีจำนวนแรงงาน 1-10 คน คิดเป็นร้อยละ 100.0

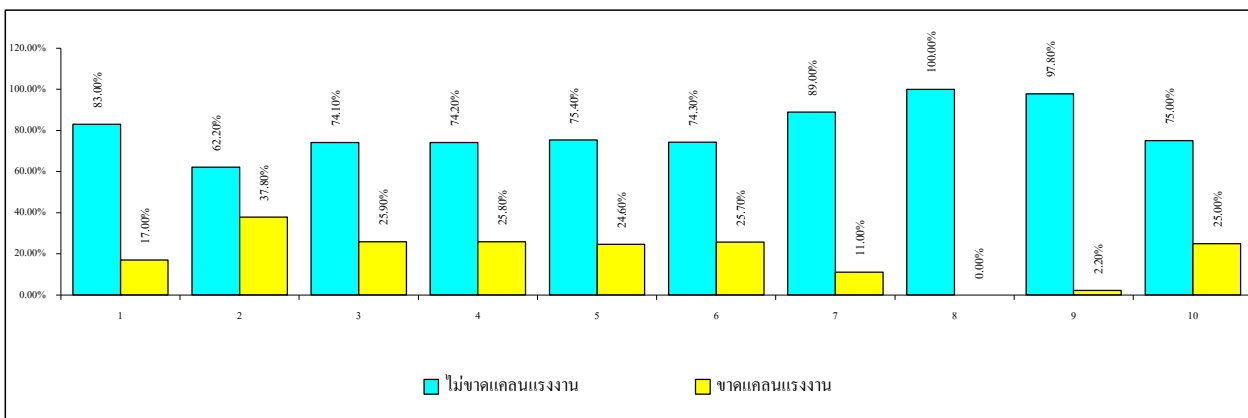
ประเภทอุตสาหกรรมอาหาร : กลุ่มผลิตภัณฑ์จากสัตว์น้ำ จำนวนแรงงานส่วนใหญ่ คือ จำนวนแรงงาน 1-10 คน คิดเป็นร้อยละ 86.4 รองลงมาคือ จำนวนแรงงาน 11-50 คน ร้อยละ 13.6

ประเภทอุตสาหกรรมผลิตภัณฑ์จากไม้ จำนวนแรงงานส่วนใหญ่คือ จำนวนแรงงาน 1-10 คน คิดเป็นร้อยละ 91.0 รองลงมาได้แก่ จำนวนแรงงาน 11-50 คน ร้อยละ 9.0

3.4 การขาดแคลนแรงงาน

เมื่อพิจารณาถึงสัดส่วนของการขาดแคลนแรงงาน พบว่า ส่วนใหญ่ทุกสาขาอุตสาหกรรมพบการขาดแคลนแรงงานเล็กน้อย ได้แก่ กลุ่มอุตสาหกรรมวิศวกร ร้อยละ 4.6 ในอุตสาหกรรมเบา ร้อยละ 4.2 และกลุ่มอุตสาหกรรมที่ใช้ทรัพยากรธรรมชาติร้อยละ 6.0 เมื่อจำแนกตามประเภทอุตสาหกรรม ดังปรากฏภาพที่ 3 แสดงร้อยละของแต่ละประเภทอุตสาหกรรม โดยเฉพาะอย่างยิ่งสาขาอาหาร:กลุ่มผลิตภัณฑ์จากธัญพืช แป้ง และอาหารสัตว์สำเร็จรูป และอาหาร: กลุ่มผลิตภัณฑ์จากสัตว์น้ำ ไม่พบการขาดแคลนแรงงาน (100%) โดยอธิบายรายละเอียดเพิ่มเติมในตารางที่ 5 แสดงการขาดแคลนแรงงานจำแนกตามประเภทธุรกิจทั้ง 10 ประเภท

ภาพที่ 3 การขาดแคลนแรงงานแยกตามประเภทอุตสาหกรรม



หมายเหตุ

- | | |
|---|--|
| 1 = เครื่องจักร | 2 = เหล็กโลหะและผลิตภัณฑ์ |
| 3 = การผลิตยานยนต์ รถพ่วง และรถกึ่งรถพ่วง | 4 = การผลิตเครื่องจักรใช้พลังงานไฟฟ้าและเครื่องมือไฟฟ้า |
| 5 = แร่โลหะ(ใช้ในการก่อสร้าง) | 6 = เพอร์นิเจอร์ |
| 7 = ยางและผลิตภัณฑ์จากยาง | 8 = อาหาร: กลุ่มผลิตภัณฑ์จากธัญพืช แป้ง และอาหารสัตว์สำเร็จรูป |
| 9 = อาหาร: กลุ่มผลิตภัณฑ์จากสัตว์น้ำ | 10 = ผลิตภัณฑ์จากไม้ |

ตารางที่ 5 แสดงกำลังแรงงานจำแนกตามประเภทอุตสาหกรรม

ประเภทอุตสาหกรรม		กำลังแรงงาน		รวม
		ไม่ขาดแคลน	ขาดแคลน	
กลุ่มอุตสาหกรรมวิศวกรรม				
เครื่องจักร	จำนวน	44	9	53
	ร้อยละ	83.0%	17.0%	100.0%
เหล็กโลหะและผลิตภัณฑ์	จำนวน	28	17	45
	ร้อยละ	62.2%	37.8%	100.0%
การผลิตยานยนต์ รถพ่วงและรถกึ่งรถพ่วง	จำนวน	20	7	27
	ร้อยละ	74.1%	25.9%	100.0%
การผลิตเครื่องจักรใช้พลังงานไฟฟ้าและ เครื่องมือไฟฟ้า	จำนวน	23	8	31
	ร้อยละ	74.2%	25.8%	100.0%
รวมกลุ่มอุตสาหกรรมวิศวกรรม	จำนวน	115	41	156
	ร้อยละ	73.7%	26.3%	100.0%
กลุ่มอุตสาหกรรมเบา				
แร่โลหะ	จำนวน	49	16	65
	ร้อยละ	75.4%	24.6%	100.0%
เฟอร์นิเจอร์	จำนวน	55	19	74
	ร้อยละ	74.3%	25.7%	100.0%
รวมกลุ่มอุตสาหกรรมเบา	จำนวน	104	35	139
	ร้อยละ	74.8%	25.2%	100.0%
กลุ่มอุตสาหกรรมที่ใช้ทรัพยากรธรรมชาติ				
ยางและผลิตภัณฑ์จากยาง	จำนวน	81	10	91
	ร้อยละ	89.0%	11.0%	100.0%
อาหาร:กลุ่มผลิตภัณฑ์จากธัญพืช แป้ง และ อาหารสัตว์สำเร็จรูป	จำนวน	45	0	45
	ร้อยละ	100.0%	.0%	100.0%
อาหาร:กลุ่มผลิตภัณฑ์จากสัตว์น้ำ	จำนวน	44	1	45
	ร้อยละ	97.8%	2.2%	100.0%
ผลิตภัณฑ์จากไม้	จำนวน	93	31	124
	ร้อยละ	75.0%	25.0%	100.0%
รวมกลุ่มอุตสาหกรรมที่ใช้ ทรัพยากรธรรมชาติ	จำนวน	263	42	305
	ร้อยละ	86.2%	13.8%	100.0%
รวมทุกกลุ่มอุตสาหกรรม	จำนวน	482	118	600
	ร้อยละ	80.3%	19.7%	100.0%

การไม่ขาดแคลนแรงงาน ในภาพรวมพบการไม่ขาดแคลนแรงงานคิดเป็นร้อยละ 80.3 เมื่อพิจารณาตามประเภทของอุตสาหกรรมแล้วพบว่า ในกลุ่มอุตสาหกรรมวิศวกรรม ประเภทเครื่องจักรไม่ขาดแคลนแรงงานร้อยละ 83.0 เหล็กโลหะและผลิตภัณฑ์ ร้อยละ 62.2 การผลิตยานยนต์ รถพ่วงและรถกึ่งรถพ่วง ร้อยละ 74.1 และการผลิตเครื่องจักรใช้พลังงานไฟฟ้าและเครื่องมือไฟฟ้า ร้อยละ 74.2 ในกลุ่มอุตสาหกรรมเบา พบว่า แร่โลหะ ไม่ขาดแคลนแรงงานร้อยละ 75.4 และเฟอร์นิเจอร์ ร้อยละ 74.3 ในกลุ่มอุตสาหกรรมที่ใช้ทรัพยากรธรรมชาติมีการไม่ขาดแคลนแรงงาน ในอุตสาหกรรมประเภทยางและผลิตภัณฑ์จากยาง ไม่ขาดแคลนแรงงานร้อยละ 89.0 อาหาร:กลุ่มผลิตภัณฑ์จากธัญพืช แป้ง และอาหารสัตว์สำเร็จรูป ร้อยละ 100.0 อาหาร:กลุ่มผลิตภัณฑ์จากสัตว์น้ำ ร้อยละ 97.8 และผลิตภัณฑ์จากไม้ร้อยละ 75.0

การขาดแคลนแรงงาน ในภาพรวมการขาดแคลนแรงงานพบว่า ร้อยละ 19.7 เมื่อพิจารณาตามประเภทของอุตสาหกรรมแล้วพบว่า ในกลุ่มอุตสาหกรรมวิศวกรรม ประเภทเครื่องจักรขาดแคลนแรงงานร้อยละ 17.0 เหล็กโลหะและผลิตภัณฑ์ ร้อยละ 37.8 การผลิตยานยนต์ รถพ่วงและรถกึ่งรถพ่วง ร้อยละ 25.9 และการผลิตเครื่องจักรใช้พลังงานไฟฟ้าและเครื่องมือไฟฟ้า ร้อยละ 25.8 ในกลุ่มอุตสาหกรรมเบา พบว่า แร่โลหะ ขาดแคลนแรงงานร้อยละ 24.6 และเฟอร์นิเจอร์ ร้อยละ 25.7 ในกลุ่มอุตสาหกรรมที่ใช้ทรัพยากรธรรมชาติมีการขาดแคลนแรงงาน ร้อยละ 13.8 โดยอุตสาหกรรมประเภทยางและผลิตภัณฑ์จากยาง ขาดแคลนแรงงานร้อยละ 11.0 อาหาร:กลุ่มผลิตภัณฑ์จากสัตว์น้ำ ร้อยละ 2.2 และผลิตภัณฑ์จากไม้ร้อยละ 25.0

3.5 การนำเข้า-ส่งออก ภาคการผลิต จากข้อมูลที่มีการเปิดเผยพบว่า ในไตรมาสที่ 4/2556 ผู้ประกอบการนำเข้า-ส่งออกเฉพาะบางกลุ่มอุตสาหกรรม รายละเอียดแสดง ดังตารางที่ 6

จากการศึกษา พบว่า ในภาพรวมการนำเข้า-ส่งออกของภาคการผลิตเป็นดังนี้

การนำเข้าผู้ประกอบการ SMEs ภาคการผลิต ในภูมิภาคภาคใต้ ในไตรมาสที่ 4/2556 ภาพรวมอยู่ที่ร้อยละ 13.2 เมื่อจำแนกตามประเภทอุตสาหกรรม พบว่า กลุ่มอุตสาหกรรมที่ใช้วัสดุธรรมชาติ ประเภทผลิตภัณฑ์จากไม้ รวมแล้วคิดเป็นร้อยละ 12.9 รองลงมาได้แก่ กลุ่มอุตสาหกรรมเบา ประเภทเฟอร์นิเจอร์ร้อยละ 9.5

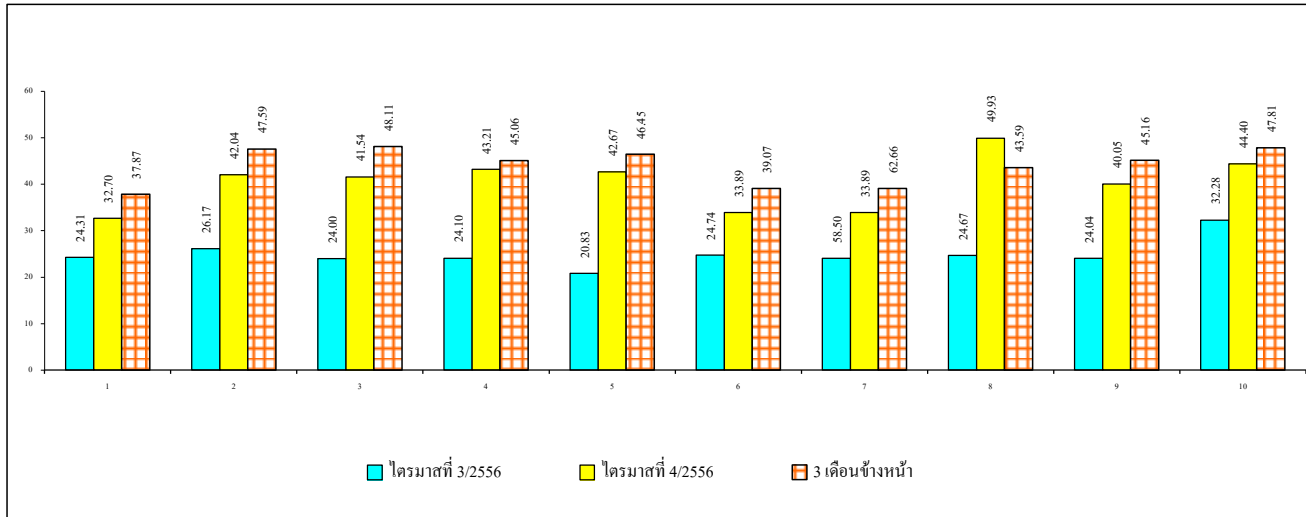
การส่งออกผู้ประกอบการ SMEs ภาคการผลิต ในภูมิภาคภาคใต้ ในไตรมาสที่ 4/2556 ภาพรวมอยู่ที่ร้อยละ 0.5 เมื่อจำแนกตามประเภทอุตสาหกรรม พบว่า กลุ่มอุตสาหกรรมเบา ประเภทเฟอร์นิเจอร์ร้อยละ 4.1 รองลงมาได้แก่ กลุ่มอุตสาหกรรมที่ใช้วัสดุธรรมชาติ ประเภทผลิตภัณฑ์จากไม้ ร้อยละ 1.6

ตารางที่ 6 แสดงการขนส่งสินค้าจำแนกตามประเภทอุตสาหกรรม

ประเภทอุตสาหกรรม		การขนส่งสินค้า	
		การนำเข้า	การส่งออก
กลุ่มอุตสาหกรรมวิศวกร			
เครื่องจักร	จำนวน	4	-
	ร้อยละ	7.5%	
เหล็ก โลหะและผลิตภัณฑ์	จำนวน	1	1
	ร้อยละ	2.2%	2.2%
การผลิตยานยนต์ รถพ่วงและรถกึ่งรถพ่วง	จำนวน	-	-
	ร้อยละ		
การผลิตเครื่องจักรใช้พลังงานไฟฟ้าและเครื่องมือไฟฟ้า	จำนวน	-	-
	ร้อยละ		
รวมกลุ่มอุตสาหกรรมวิศวกร	จำนวน	5	1
	ร้อยละ	3.2%	0.6%
กลุ่มอุตสาหกรรมเบา			
แร่ โลหะ	จำนวน	3	1
	ร้อยละ	4.6%	1.5%
เฟอร์นิเจอร์	จำนวน	7	3
	ร้อยละ	9.5%	4.1%
รวมกลุ่มอุตสาหกรรมเบา	จำนวน	10	4
	ร้อยละ	7.2%	2.9%
กลุ่มอุตสาหกรรมที่ใช้ทรัพยากรธรรมชาติ			
ยางและผลิตภัณฑ์จากยาง	จำนวน	6	-
	ร้อยละ	6.6%	
อาหาร:กลุ่มผลิตภัณฑ์จากธัญพืช แป้ง และอาหารสัตว์สำเร็จรูป	จำนวน	-	-
	ร้อยละ		
อาหาร:กลุ่มผลิตภัณฑ์จากสัตว์น้ำ	จำนวน	-	-
	ร้อยละ		
ผลิตภัณฑ์จากไม้	จำนวน	16	5
	ร้อยละ	12.9%	1.6%
รวมกลุ่มอุตสาหกรรมที่ใช้ทรัพยากรธรรมชาติ	จำนวน	37	10
	ร้อยละ	6.2%	1.7%
รวมทุกกลุ่มอุตสาหกรรม	จำนวน	8	3
	ร้อยละ	1.3%	0.5%

4. ดัชนีความเชื่อมั่นภาคการผลิตของวิสาหกิจขนาดกลางและขนาดย่อมแยกตามสาขาอุตสาหกรรมในภูมิภาคภาคใต้ของไตรมาสที่ 4/2556

ภาพที่ 4 ดัชนีความเชื่อมั่นภาคการผลิตของวิสาหกิจขนาดกลางและขนาดย่อมจำแนกตามสาขาอุตสาหกรรมเปรียบเทียบไตรมาสที่ 3/2556 กับไตรมาสที่ 4/2556 และการคาดการณ์ฯ 3 เดือนข้างหน้า



หมายเหตุ

- | | |
|---|--------------------------------------|
| 1 = เครื่องจักร | 2 = เหล็กโลหะและผลิตภัณฑ์ |
| 3 = แร่โลหะ (ใช้ในการก่อสร้าง) | 4 = เฟอร์นิเจอร์ |
| 5 = การผลิตยานยนต์ รถพ่วง และรถกึ่งรถพ่วง | 6 = ยางและผลิตภัณฑ์จากยาง |
| 7 = กลุ่มผลิตภัณฑ์จากัญพืช แป้ง และอาหารสัตว์สำเร็จรูป | 8 = อาหาร: กลุ่มผลิตภัณฑ์จากสัตว์น้ำ |
| 9 = การผลิตเครื่องจักรใช้พลังงานไฟฟ้าและเครื่องมือไฟฟ้า | 10 = ผลิตภัณฑ์จากไม้ |

เมื่อพิจารณาจากดัชนีความเชื่อมั่นในไตรมาสที่ 4/2556 โดยรวมภาคการผลิตของวิสาหกิจขนาดกลางและขนาดย่อม แล้วพบว่า ส่วนใหญ่จะมีค่าดัชนีความเชื่อมั่นเพิ่มสูงขึ้นในทุกประเภทอุตสาหกรรมการผลิตเมื่อเทียบกับไตรมาสที่ 3/2556 ดังรายละเอียดในตารางที่ 7 ส่วนค่าดัชนีความเชื่อมั่นคาดการณ์ 3 เดือนข้างหน้าในทุกสาขาอุตสาหกรรมการผลิตมีค่าดัชนีความเชื่อมั่นเพิ่มขึ้นจากค่าดัชนีความเชื่อมั่นในไตรมาสปัจจุบันทุกดัชนี ยกเว้นสาขาอุตสาหกรรมอาหาร: กลุ่มผลิตภัณฑ์จากสัตว์น้ำ

ตารางที่ 7 ดัชนีความเชื่อมั่นภาคการผลิตของวิสาหกิจขนาดกลางและขนาดย่อมแยกตามสาขาอุตสาหกรรม
จำแนกเปรียบเทียบไตรมาสที่ 3/2556 กับไตรมาสที่ 4/2556 และการคาดการณ์ฯ 3 เดือนข้างหน้า

ดัชนีรวมภาคการผลิตจำแนกตามสาขาอุตสาหกรรม	รายไตรมาส		
	ไตรมาสที่ 3/2556	ไตรมาสที่ 4/2556	คาดการณ์ 3 เดือน ข้างหน้า
1. เครื่องจักร	24.31	32.70	37.87
เครื่องยนต์และเครื่องกังหัน	23.52	31.39	37.46
เครื่องสูบลมเครื่องอัด	25.63	36.67	42.50
เครื่องจักรที่ใช้ในการเกษตร	25.56	33.33	36.11
2. เหล็กโลหะและผลิตภัณฑ์	26.17	42.04	47.59
การผลิตเหล็กกล้าขั้นมูลฐาน	27.00	41.03	47.57
ผลิตภัณฑ์ที่มีโครงสร้างเป็นโลหะ	25.56	46.43	48.21
การผลิตที่เก็บน้ำ และภาชนะบรรจุขนาดใหญ่ที่ทำจากโลหะ	27.00	40.48	51.19
การผลิตผลิตภัณฑ์โลหะโดยวิธีการตี การอัด การตอกพิมพ์ การรีดและการผสมโลหะผง	21.00	42.86	44.05
การบริการตกแต่ง เคลือบโลหะและบริการที่เกี่ยวข้องกัน	28.50	38.46	45.51
3. แร่โลหะ	24.00	41.54	48.11
การผลิตผลิตภัณฑ์เซรามิกทนไฟ	24.23	47.22	51.59
การผลิตปูนขาวและปูนปลาสเตอร์	29.44	41.11	46.67
การผลิตคอนกรีต	17.50	37.04	43.32
การตัดแต่ง การขึ้นรูปและการตัดแต่งหินสำเร็จ	21.11	39.81	48.81
4. เฟอร์นิเจอร์	24.10	43.21	45.06
การผลิตเครื่องเรือน	24.10	43.06	44.60
5. การผลิตยานยนต์ รถพ่วง และรถกึ่งรถพ่วง	20.83	42.67	46.45
การผลิตยานยนต์และเครื่องยนต์	21.25	44.12	45.59
การผลิตตัวถังยานยนต์	20.50	38.89	40.97
6. ยางและผลิตภัณฑ์จากยาง	24.74	33.89	39.07
การผลิตยางนอก ยางใน การหล่อดอกยางและ การซ่อมสร้างยางใหม่	25.95	42.26	44.52
การผลิตยางแผ่นและยางก้อน	21.56	36.11	49.21
การผลิตบรรจุภัณฑ์พลาสติก	24.64	40.74	36.90

ดัชนีรวมภาคการผลิตจำแนกตามสาขาอุตสาหกรรม	รายได้ไตรมาส		
	ไตรมาสที่ 3/2556	ไตรมาสที่ 4/2556	คาดการณ์ 3 เดือนข้างหน้า
การผลิตผลิตภัณฑ์ไฟเบอร์กลาส	25.77	50.35	53.47
7. อาหาร:กลุ่มผลิตภัณฑ์จากพืช แป้ง และอาหารสัตว์สำเร็จรูป	24.04	33.89	39.07
การผลิตผลิตภัณฑ์อื่นๆจากพืช	25.46	36.36	46.21
การผลิตอาหารสัตว์สำเร็จรูป	22.80	31.06	31.82
8. อาหาร: กลุ่มผลิตภัณฑ์จากสัตว์น้ำ	24.67	49.93	43.59
การแปรรูปและการเก็บถนอมสัตว์น้ำ	24.68	49.93	43.59
9. การผลิตเครื่องจักรใช้พลังงานไฟฟ้าและเครื่องมือไฟฟ้า	24.04	40.05	45.16
การผลิตมอเตอร์ไฟฟ้า เครื่องกำเนิดไฟฟ้าและหม้อแปลงไฟฟ้า	25.00	42.26	47.02
การผลิตหลอดไฟฟ้า และเครื่องอุปกรณ์สำหรับให้แสงสว่าง	23.33	39.06	44.79
10. ผลิตภัณฑ์จากไม้	32.28	44.40	47.81
การเลื่อยไม้และไสไม้	23.66	46.89	51.53
การผลิตแผ่นไม้บาง แผ่นไม้อัด ไม้ประสาน แผ่นจีน ไม้อัด	22.92	42.52	43.95
การผลิตเครื่องมือที่ใช้ในการก่อสร้างและประกอบอาคาร	22.73	42.43	44.87
การผลิตวัสดุถักสาน	24.50	39.81	49.07

กลุ่มอุตสาหกรรมวิศวกรรม

ภาพรวมดัชนีภาคการผลิตจำแนกตามประเภทอุตสาหกรรม ในไตรมาสที่ 4/2556 พบว่า สาขาเครื่องจักรอยู่ที่ระดับ 32.70 เมื่อพิจารณาตามสาขาอุตสาหกรรมพบว่า เครื่องยนต์และเครื่องกังหันที่ระดับ 31.39 เครื่องสูบลมที่ระดับ 36.67 และ เครื่องจักรที่ใช้ในการเกษตร ที่ระดับ 33.33

ภาพรวมดัชนีภาคการผลิตสาขาเหล็กโลหะและผลิตภัณฑ์อยู่ที่ระดับ 42.04 เมื่อพิจารณาตามสาขาการผลิตแล้วพบว่า การผลิตเหล็กกล้าขั้นมูลฐานที่ระดับ 41.03 ผลิตภัณฑ์ที่มีโครงสร้างเป็นโลหะที่ระดับ 46.43 การผลิตที่เก็บน้ำ และภาชนะบรรจุขนาดใหญ่ที่ทำจากโลหะ ที่ระดับ 40.48 การผลิตผลิตภัณฑ์โลหะโดยวิธีการตี การอัด การตอกพิมพ์ การรีดและการผสมโลหะผง ที่ระดับ 42.86 การบริการตกแต่ง เคลือบโลหะและบริการที่เกี่ยวข้องกัน ที่ระดับ 38.46

ภาพรวมดัชนีภาคการผลิตสาขาผลิตยานยนต์รถพ่วงและรถกึ่งรถพ่วงอยู่ที่ระดับ 42.67 เมื่อพิจารณาตามสาขาแล้วพบว่า สาขาการผลิตตัวถังยานยนต์ 44.12 และสาขาการผลิตยานยนต์และเครื่องยนต์ 38.89

ภาพรวมดัชนีภาคการผลิตสาขาการผลิตเครื่องจักรใช้พลังงานไฟฟ้าและเครื่องมือไฟฟ้าเท่ากับ 40.05 เมื่อพิจารณาตามสาขาแล้วพบว่า การผลิตมอเตอร์ไฟฟ้าเครื่องกำเนิดไฟฟ้าและหม้อแปลงไฟฟ้า 42.26 และการผลิตหลอดไฟฟ้าและเครื่องอุปกรณ์สำหรับให้แสงสว่าง ที่ระดับ 39.06

กลุ่มอุตสาหกรรมเบา

ภาพรวมดัชนีภาคการผลิตสาขาแร่โลหะอยู่ที่ระดับ 41.54 เมื่อพิจารณาตามสาขาแล้วพบว่า การผลิตผลิตภัณฑ์เซรามิกทนไฟ 47.22 การผลิตปูนขาวและปูนปลาสเตอร์ 41.11 สาขาการผลิตคอนกรีต 37.04 การตกแต่งการขึ้นรูปและการตัดแต่งหินสำเร็จ 39.81

ภาพรวมดัชนีภาคการผลิตสาขาเฟอร์นิเจอร์ ซึ่งมีเพียงสาขาเดียวคือ การผลิตเครื่องเรือน อยู่ในระดับ 43.21

กลุ่มอุตสาหกรรมที่ใช้ทรัพยากรธรรมชาติ

ภาพรวมดัชนีภาคการผลิตสาขายางและผลิตภัณฑ์จากยาง 33.89 เมื่อพิจารณาตามสาขาแล้วพบว่า การผลิตบรรจุภัณฑ์พลาสติก 40.74 การผลิตยางแผ่นและยางก้อนที่ระดับ 36.11 และการผลิตยางนอก ยางใน การหล่อดอกยางและ การซ่อมสร้างยางใหม่ 42.26 การผลิตผลิตภัณฑ์ไฟเบอร์กลาสที่ระดับ 50.35

ภาพรวมดัชนีภาคการผลิตสาขาอาหาร: กลุ่มผลิตภัณฑ์จากพืชแป้งและอาหารสัตว์สำเร็จรูปที่ระดับ 33.89 เพิ่มขึ้นจาก 24.04 ในไตรมาสที่ 3/2556 ที่ผ่านมา เมื่อพิจารณาตามสาขาแล้วพบว่า การผลิตภัณฑ์อื่นๆ จากพืชที่ระดับ 25.46 และการผลิตอาหารสัตว์สำเร็จรูป 22.80

ภาพรวมดัชนีรวมภาคการผลิตสาขาอาหาร: กลุ่มผลิตภัณฑ์จากสัตว์น้ำอยู่ที่ระดับ 49.93 โดยในอุตสาหกรรมประเภทนี้มีเพียงสาขาการแปรรูปและการเก็บถนอมสัตว์น้ำเป็นเพียงกลุ่มเดียวของสาขานี้

ภาพรวมดัชนีภาคการผลิตสาขาผลิตภัณฑ์จากไม้อยู่ที่ระดับ 44.40 เมื่อพิจารณาตามสาขาแล้วพบว่า การเลื่อยไม้และไสไม้ ที่ระดับ 46.89 การผลิตเครื่องมือที่ใช้ในการก่อสร้างและประกอบอาคาร ที่ระดับ 42.43 การผลิตแผ่นไม้บาง แผ่นไม้อัด ไม้ประสานแผ่นขึ้น ไม้อัดที่ระดับ 42.52 และการผลิตวัสดุถักสาน ที่ระดับ 39.81

5. ดัชนีความเชื่อมั่นภาคการผลิตของวิสาหกิจขนาดกลางและขนาดย่อมจำแนกตามองค์ประกอบของปัจจัยกำหนดค่าดัชนีภาคการผลิตของ SMEs ไตรมาสที่ 4/2556

ตารางที่ 8 ดัชนีความเชื่อมั่นภาคการผลิตของวิสาหกิจขนาดกลางและขนาดย่อมแยกตามองค์ประกอบของปัจจัยกำหนดค่าดัชนีภาคการผลิตทั้ง 6 องค์ประกอบ เปรียบเทียบไตรมาสที่ 3/2556 กับไตรมาสที่ 4/2556 และการคาดการณ์ 3 เดือนข้างหน้า

องค์ประกอบของดัชนีภาคการผลิต	ไตรมาสที่ 3/2556	ไตรมาสที่ 4/2556	คาดการณ์ 3 เดือนข้างหน้า
1. ยอดรับคำสั่งซื้อ โดยรวม	36.00	34.71	44.92
1.1 ยอดรับคำสั่งซื้อในประเทศ (ถ้ามี)	36.00	34.75	45.08
1.2 ยอดรับคำสั่งซื้อต่างประเทศ (ถ้ามี)	-	25.00	57.89
2. ปริมาณการผลิต	52.06	48.08	48.50
3. สินค้าคงคลัง	52.33	46.75	46.67
4. ต้นทุนการประกอบการ	10.52	36.17	38.42
5. กำไรสุทธิ	32.92	36.17	41.92
6. การจ้างงาน	57.58	34.75	50.17

เมื่อพิจารณาภาพรวมของค่าดัชนีความเชื่อมั่นของผู้ประกอบการ SMEs ภาคการผลิตในไตรมาสที่ 4/2556 ตามองค์ประกอบ 6 ด้าน ได้แก่ องค์ประกอบด้านยอดคำสั่งซื้อ โดยรวม อยู่ที่ระดับ 34.75 ส่วนยอดซื้อต่างประเทศอยู่ที่ระดับ 25.00 ปริมาณการผลิต อยู่ที่ระดับ 48.08 สินค้าคงคลัง อยู่ที่ระดับ 42.75 ต้นทุนประกอบการอยู่ที่ระดับ 36.17 กำไรสุทธิอยู่ที่ระดับ 36.17 และการจ้างงานอยู่ที่ระดับ 34.75

เมื่อเทียบกับค่าดัชนีความเชื่อมั่นในไตรมาสที่ 3/2556 พบว่า ค่าดัชนีความเชื่อมั่นปรับเพิ่มขึ้นและลดลงเพียงเล็กน้อยในบางองค์ประกอบ เมื่อแยกพิจารณาตามองค์ประกอบจากตารางที่ 8 พบว่า

ยอดคำสั่งซื้อรวม ค่าความเชื่อมั่นในไตรมาสที่ 4/2556 อยู่ที่ระดับ 34.71 ลดลงจาก 36.00 ในไตรมาสที่ 3/2556 ส่วนค่าดัชนีความเชื่อมั่นคาดการณ์ 3 เดือนข้างหน้าอยู่ที่ระดับ 44.92 เพิ่มขึ้นจากค่าดัชนีความเชื่อมั่นปัจจุบัน แสดงให้เห็นถึง กำลังคำสั่งซื้อสินค้าที่จะเพิ่มขึ้นในอนาคตจากแรงงานในประเทศเป็นหลัก (ยอดสั่งซื้อต่างประเทศปัจจุบันอยู่ระดับ 25.00)

ปริมาณการผลิต ค่าความเชื่อมั่นในไตรมาสที่ 4/2556 อยู่ที่ระดับ 48.08 ลดลงจาก 52.06 ในไตรมาสที่ 3/2556 ส่วนค่าดัชนีความเชื่อมั่นภาคการณ 3 เดือนข้างหน้าอยู่ที่ระดับ 48.50 เพิ่มขึ้นจากค่าดัชนีความเชื่อมั่นปัจจุบัน แสดงให้เห็นถึง การขยายตัวของกำลังการผลิตที่เชื่อมโยงไปถึงยอดคำสั่งซื้อสินค้าที่ภาคการณไว้

สินค้าคงคลัง ค่าความเชื่อมั่นในไตรมาสที่ 4/2556 อยู่ที่ระดับ 46.75 ลดลงจาก 52.33 ไตรมาสที่ 3/2556 ส่วนค่าดัชนีความเชื่อมั่นภาคการณ 3 เดือนข้างหน้าอยู่ที่ระดับ 48.50 ลดลงจากค่าดัชนีความเชื่อมั่นปัจจุบันเพียงเล็กน้อย แสดงให้เห็นถึงการเตรียมพร้อมต่อการขยายตัวของยอดคำสั่งซื้อสินค้าจากลูกค้าทั้งในและต่างประเทศในไตรมาสต่อไป

ต้นทุนการประกอบการ ค่าความเชื่อมั่นในไตรมาสที่ 4/2556 อยู่ที่ระดับ 36.17 เพิ่มขึ้นจาก 10.52 ในไตรมาสที่ 3/2556 แสดงให้เห็นว่า ผู้ประกอบการสามารถควบคุมต้นทุนส่วนเพิ่มของการผลิตลงไปได้มาก ส่วนค่าดัชนีความเชื่อมั่นภาคการณ 3 เดือนข้างหน้าอยู่ที่ระดับ 38.42 เพิ่มขึ้นจากค่าดัชนีความเชื่อมั่นปัจจุบัน แสดงให้เห็นว่า ผู้ประกอบการวางแผนในการเพิ่มต้นทุนประกอบการในไตรมาสถัดไป

กำไรสุทธิ ค่าความเชื่อมั่นในไตรมาสที่ 4/2556 อยู่ที่ระดับ 36.17 เพิ่มขึ้น 32.92 ไตรมาสที่ 3/2556 เล็กน้อย แสดงให้เห็นว่า กำไรสุทธิลดลงไปจากไตรมาสที่ผ่านมา โดยมีแนวโน้มในค่าดัชนีความเชื่อมั่นภาคการณ 3 เดือนข้างหน้าอยู่ที่ระดับ 41.92 เพิ่มขึ้นจากค่าดัชนีความเชื่อมั่นปัจจุบัน

การจ้างงาน ค่าความเชื่อมั่นในไตรมาสที่ 4/2556 อยู่ที่ระดับ 34.75 ลดลงจาก 57.58 ในไตรมาสที่ 3/2556 ส่วนค่าดัชนีความเชื่อมั่นภาคการณ 3 เดือนข้างหน้าอยู่ที่ระดับ 50.17 เพิ่มขึ้นจากค่าดัชนีความเชื่อมั่นปัจจุบัน

ดัชนีความเชื่อมั่นภาคการผลิตของ SMEs แยกตามกลุ่มสาขาอุตสาหกรรมไตรมาสที่ 4/2556 ตามองค์ประกอบของปัจจัยที่กำหนด ได้แก่ ยอดคำสั่งซื้อโดยรวม ปริมาณการผลิต สินค้าคงคลัง ต้นทุนการประกอบการ กำไรสุทธิ และการจ้างงาน สามารถจำแนกได้เป็น 3 กลุ่มอุตสาหกรรม ดังตารางที่ 9 ต่อไปนี้

ตารางที่ 9 ดัชนีความเชื่อมั่นภาคการผลิตของวิสาหกิจขนาดกลางและขนาดย่อมแยกตามกลุ่มอุตสาหกรรมวิศวกร จำแนกเป็น ไตรมาสที่ 3/2556 ไตรมาสที่ 4/2556 และการคาดการณ์ 3 เดือนข้างหน้า

กลุ่มอุตสาหกรรมวิศวกร	ไตรมาสที่ 3/2556	ไตรมาสที่ 4/2556	คาดการณ์ 3 เดือนข้างหน้า
เครื่องจักร			
1. ยอดรับคำสั่งซื้อโดยรวม	37.00	20.75	33.02
1.1 ยอดรับคำสั่งซื้อในประเทศ (ถ้ามี)	37.00	20.75	33.02
1.2 ยอดรับคำสั่งซื้อต่างประเทศ (ถ้ามี)	-	-	50.00
2. ปริมาณการผลิต	50.00	36.79	34.91
3. สินค้าคงคลัง	50.00	41.51	44.34
4. ต้นทุนการประกอบการ	13.00	34.91	36.79
5. กำไรสุทธิ	32.00	19.81	32.08
6. การจ้างงาน	57.00	42.45	46.23
เหล็กโลหะและผลิตภัณฑ์			
1. ยอดรับคำสั่งซื้อโดยรวม	38.57	42.22	58.89
1.1 ยอดรับคำสั่งซื้อในประเทศ (ถ้ามี)	38.57	42.22	58.89
1.2 ยอดรับคำสั่งซื้อต่างประเทศ (ถ้ามี)	-	50.00	50.00
2. ปริมาณการผลิต	52.94	45.56	45.56
3. สินค้าคงคลัง	55.71	47.78	51.11
4. ต้นทุนการประกอบการ	12.86	30.00	36.67
5. กำไรสุทธิ	42.86	41.11	44.44
6. การจ้างงาน	58.57	45.56	48.89

ตารางที่ 9 ดัชนีความเชื่อมั่นภาคการผลิตของวิสาหกิจขนาดกลางและขนาดย่อมแยกตามกลุ่มอุตสาหกรรมวิศวกรรม
จำแนกเป็นไตรมาสที่ 3/2556 ไตรมาสที่ 4/2556 และการคาดการณ์ 3 เดือนข้างหน้า (ต่อ)

กลุ่มอุตสาหกรรมวิศวกรรม	ไตรมาสที่ 3/2556	ไตรมาสที่ 4/2556	คาดการณ์ 3 เดือนข้างหน้า
การผลิตยานยนต์ รถพ่วง และรถกึ่งรถพ่วง			
1. ยอดรับคำสั่งซื้อโดยรวม	27.50	40.74	35.48
1.1 ยอดรับคำสั่งซื้อในประเทศ (ถ้ามี)	27.50	40.74	35.48
1.2 ยอดรับคำสั่งซื้อต่างประเทศ (ถ้ามี)	-	-	-
2. ปริมาณการผลิต	47.50	48.15	46.77
3. สินค้าคงคลัง	44.44	46.30	38.71
4. ต้นทุนการประกอบการ	5.00	37.04	30.65
5. กำไรสุทธิ	30.00	33.33	38.71
6. การจ้างงาน	52.50	53.70	50.00
การผลิตเครื่องจักรใช้พลังงานไฟฟ้าและเครื่องมือไฟฟ้าฯ			
1. ยอดรับคำสั่งซื้อโดยรวม	26.00	42.59	51.61
1.1 ยอดรับคำสั่งซื้อในประเทศ (ถ้ามี)	26.00	42.59	51.61
1.2 ยอดรับคำสั่งซื้อต่างประเทศ (ถ้ามี)	-	-	-
2. ปริมาณการผลิต	50.00	50.00	41.94
3. สินค้าคงคลัง	54.17	50.00	50.00
4. ต้นทุนการประกอบการ	12.00	38.89	25.81
5. กำไรสุทธิ	34.00	38.89	46.77
6. การจ้างงาน	64.00	50.00	54.84

กลุ่มอุตสาหกรรมวิศวกรรม

ประเภทอุตสาหกรรมเครื่องจักร มีค่าดัชนีความเชื่อมั่นด้านยอดคำสั่งซื้อโดยรวมในไตรมาสที่ 4/2556 อยู่ที่ 20.75 ส่วนยอดคำสั่งซื้อจากต่างประเทศในไตรมาสนี้ไม่มี ปริมาณการผลิตอยู่ที่ระดับ 36.79 ด้านสินค้าคงคลังอยู่ที่ระดับ 41.51 ต้นทุนประกอบการอยู่ที่ระดับ 34.91 ด้านกำไรสุทธิ อยู่ที่ระดับ 19.81 การจ้างงานอยู่ที่ระดับ 42.45

ในภาพรวมพบว่า การคาดการณ์ใน 3 เดือนข้างหน้าจะมีค่าดัชนีความเชื่อมั่นสูงขึ้นในองค์ประกอบดัชนี ยอดคำสั่งซื้อโดยรวม ในประเทศและต่างประเทศ สินค้าคงคลัง ต้นทุนประกอบการ กำไรสุทธิ และการจ้างงาน

ประเภทอุตสาหกรรมเหล็กโลหะและผลิตภัณฑ์ มีค่าดัชนีความเชื่อมั่นด้านยอดคำสั่งซื้อโดยรวมในไตรมาสที่ 4/2556 อยู่ที่ 42.22 ส่วนยอดคำสั่งซื้อจากต่างประเทศในไตรมาสนี้อยู่ที่ระดับ 50.00 ปริมาณการผลิตอยู่ที่ระดับ 45.56 ด้านสินค้าคงคลังอยู่ที่ระดับ 47.78 ต้นทุนประกอบการอยู่ที่ระดับ 30.00 ด้านกำไรสุทธิ อยู่ที่ระดับ 41.11 การจ้างงานอยู่ที่ระดับ 45.56

ในภาพรวมพบว่า การคาดการณ์ใน 3 เดือนข้างหน้าจะมีค่าดัชนีความเชื่อมั่นสูงขึ้นในองค์ประกอบดัชนี ยอดคำสั่งซื้อโดยรวมในประเทศ สินค้าคงคลัง กำไรสุทธิ และการจ้างงาน

ประเภทอุตสาหกรรมการผลิตยานยนต์รถพ่วงและรถกึ่งรถพ่วง มีค่าดัชนีความเชื่อมั่นด้านยอดคำสั่งซื้อโดยรวมในไตรมาสที่ 4/2556 อยู่ที่ 40.74 ส่วนยอดคำสั่งซื้อจากต่างประเทศในไตรมาสนี้ไม่มี ปริมาณการผลิตอยู่ที่ระดับ 48.15 ด้านสินค้าคงคลังอยู่ที่ระดับ 46.30 ต้นทุนประกอบการอยู่ที่ระดับ 37.04 ด้านกำไรสุทธิ อยู่ที่ระดับ 33.33 การจ้างงานอยู่ที่ระดับ 53.70

ในภาพรวมพบว่า การคาดการณ์ใน 3 เดือนข้างหน้าจะมีค่าดัชนีความเชื่อมั่นสูงขึ้นในองค์ประกอบดัชนี ยอดคำสั่งซื้อโดยรวมในประเทศ สินค้าคงคลัง และกำไรสุทธิ

ประเภทอุตสาหกรรมการผลิตเครื่องจักรใช้พลังงานไฟฟ้าและเครื่องมือไฟฟ้า มีค่าดัชนีความเชื่อมั่นด้านยอดคำสั่งซื้อโดยรวมในไตรมาสที่ 4/2556 อยู่ที่ 42.59 ในไตรมาสที่ผ่านมา ส่วนยอดคำสั่งซื้อจากต่างประเทศในปีไม่มี ปริมาณการผลิตอยู่ที่ระดับ 50.0 ด้านสินค้าคงคลังอยู่ที่ระดับ 50.00 ต้นทุนประกอบการอยู่ที่ระดับ 38.89 ด้านกำไรสุทธิ อยู่ที่ระดับ 38.89 การจ้างงานอยู่ที่ระดับ 50.00

ในภาพรวมพบว่า การคาดการณ์ใน 3 เดือนข้างหน้าจะมีค่าดัชนีความเชื่อมั่นสูงขึ้นในองค์ประกอบดัชนี ยอดคำสั่งซื้อโดยรวมและในประเทศ กำไรสุทธิ และการจ้างงาน

ตารางที่ 10 ดัชนีความเชื่อมั่นภาคการผลิตของวิสาหกิจขนาดกลางและขนาดย่อม แยกตามกลุ่มอุตสาหกรรมเบา จำแนกเป็นไตรมาสที่ 3/2556 ไตรมาสที่ 4/2556 และการคาดการณ์ 3 เดือนข้างหน้า

กลุ่มอุตสาหกรรมเบา	ไตรมาสที่ 3/2556	ไตรมาสที่ 4/2556	คาดการณ์ 3 เดือนข้างหน้า
แร่โลหะ(ใช้ในการก่อสร้าง)			
1. ยอดรับคำสั่งซื้อโดยรวม	38.75	35.38	51.92
1.1 ยอดรับคำสั่งซื้อในประเทศ (ถ้ามี)	38.75	35.38	52.31
1.2 ยอดรับคำสั่งซื้อต่างประเทศ (ถ้ามี)	-	-	66.67
2. ปริมาณการผลิต	53.95	45.38	53.08
3. สินค้าคงคลัง	55.56	50.77	50.77
4. ต้นทุนการประกอบการ	10.00	35.38	36.92
5. กำไรสุทธิ	32.50	31.54	43.08
6. การจ้างงาน	53.75	50.77	52.31
เฟอร์นิเจอร์			
1. ยอดรับคำสั่งซื้อโดยรวม	34.38	33.11	44.59
1.1 ยอดรับคำสั่งซื้อในประเทศ (ถ้ามี)	33.75	33.11	44.59
1.2 ยอดรับคำสั่งซื้อต่างประเทศ (ถ้ามี)	-	-	100.00
2. ปริมาณการผลิต	52.70	50.00	45.95
3. สินค้าคงคลัง	54.49	52.03	45.27
4. ต้นทุนการประกอบการ	8.75	35.14	46.62
5. กำไรสุทธิ	34.37	33.78	37.16
6. การจ้างงาน	59.38	50.00	47.97

กลุ่มอุตสาหกรรมเบา

ประเภทอุตสาหกรรมแร่โลหะ (ใช้ในการก่อสร้าง) มีค่าดัชนีความเชื่อมั่นด้านยอดคำสั่งซื้อโดยรวมในไตรมาสที่ 4/2556 อยู่ที่ 35.38 ส่วนยอดคำสั่งซื้อจากต่างประเทศในไตรมาสนี้ไม่มี ปริมาณการผลิตอยู่ที่ระดับ 45.38 ด้านสินค้าคงคลังอยู่ที่ระดับ 50.77 ต้นทุนประกอบการอยู่ที่ระดับ 35.38 ด้านกำไรสุทธิ อยู่ที่ระดับ 31.54 การจ้างงานอยู่ที่ระดับ 50.77

ในภาพรวมพบว่า การคาดการณ์ใน 3 เดือนข้างหน้าจะมีค่าดัชนีความเชื่อมั่นสูงขึ้นในทุกองค์ประกอบ ได้แก่ ยอดคำสั่งซื้อโดยรวม ในประเทศและต่างประเทศ ปริมาณการผลิต ต้นทุนประกอบการ กำไรสุทธิ และการจ้างงาน

ประเภทอุตสาหกรรมเฟอร์นิเจอร์ มีค่าดัชนีความเชื่อมั่นด้านยอดคำสั่งซื้อโดยรวมในไตรมาสที่ 4/2556 อยู่ที่ 33.11 ส่วนยอดคำสั่งซื้อจากต่างประเทศในไตรมาสนี้ไม่มี ปริมาณการผลิตอยู่ที่ระดับ 50.00 ด้านสินค้าคงคลังอยู่ที่ระดับ 52.03 ต้นทุนประกอบการอยู่ที่ระดับ 35.14 ด้านกำไรสุทธิ อยู่ที่ระดับ 33.78 การจ้างงานอยู่ที่ระดับ 50.00

ในภาพรวมพบว่า การคาดการณ์ใน 3 เดือนข้างหน้าจะมีค่าดัชนีความเชื่อมั่นสูงขึ้นในทุกองค์ประกอบ ได้แก่ ยอดคำสั่งซื้อโดยรวม ในประเทศและต่างประเทศ ต้นทุนประกอบการ และกำไรสุทธิ

ตารางที่ 11 ดัชนีความเชื่อมั่นภาคการผลิตของวิสาหกิจขนาดกลางและขนาดย่อม แยกตามกลุ่มอุตสาหกรรมใช้ทรัพยากรธรรมชาติ จำแนกเป็นไตรมาสที่ 3/2556 ไตรมาสที่ 4/2556 และการคาดการณ์ 3 เดือนข้างหน้า

กลุ่มอุตสาหกรรมใช้ทรัพยากรธรรมชาติ	ไตรมาสที่ 3/2556	ไตรมาสที่ 4/2556	คาดการณ์ 3 เดือนข้างหน้า
ยางและผลิตภัณฑ์จากยาง			
1. ยอดรับคำสั่งซื้อโดยรวม	38.10	31.32	42.58
1.1 ยอดรับคำสั่งซื้อในประเทศ (ถ้ามี)	38.10	31.32	42.86
1.2 ยอดรับคำสั่งซื้อต่างประเทศ (ถ้ามี)	-	-	50.00
2. ปริมาณการผลิต	53.75	51.65	51.10
3. สินค้าคงคลัง	54.46	43.96	42.31
4. ต้นทุนการประกอบการ	14.90	41.76	46.15
5. กำไรสุทธิ	26.19	39.56	45.05
6. การจ้างงาน	59.05	47.80	51.65
อาหาร: กลุ่มผลิตภัณฑ์จากธัญพืช แป้ง และอาหารสำเร็จรูป			
1. ยอดรับคำสั่งซื้อโดยรวม	31.82	18.89	27.78
1.1 ยอดรับคำสั่งซื้อในประเทศ (ถ้ามี)	31.82	18.89	27.78
1.2 ยอดรับคำสั่งซื้อต่างประเทศ (ถ้ามี)	-	-	-
2. ปริมาณการผลิต	56.25	36.67	44.44
3. สินค้าคงคลัง	55.56	40.00	41.11
4. ต้นทุนการประกอบการ	5.45	45.56	43.33
5. กำไรสุทธิ	39.09	24.44	34.44
6. การจ้างงาน	48.18	37.78	43.33

ตารางที่ 11 ดัชนีความเชื่อมั่นภาคการผลิตของวิสาหกิจขนาดกลางและขนาดย่อม แยกตามกลุ่มอุตสาหกรรมใช้ทรัพยากรธรรมชาติ จำแนกเป็นไตรมาสที่ 3/2556 ไตรมาสที่ 4/2556 และการคาดการณ์ 3 เดือนข้างหน้า (ต่อ)

กลุ่มอุตสาหกรรมใช้ทรัพยากรธรรมชาติ	ไตรมาสที่ 3/2556	ไตรมาสที่ 4/2556	คาดการณ์ 3 เดือนข้างหน้า
อาหาร: กลุ่มผลิตภัณฑ์จากสัตว์น้ำ			
1. ยอดรับคำสั่งซื้อโดยรวม	37.69	55.56	46.67
1.1 ยอดรับคำสั่งซื้อในประเทศ (ถ้ามี)	37.69	55.56	46.67
1.2 ยอดรับคำสั่งซื้อต่างประเทศ (ถ้ามี)	-	-	-
2. ปริมาณการผลิต	56.92	60.00	53.33
3. สินค้าคงคลัง	53.23	46.67	50.00
4. ต้นทุนการประกอบการ	14.62	33.33	25.56
5. กำไรสุทธิ	31.54	54.44	36.67
6. การจ้างงาน	56.15	50.00	50.00
ผลิตภัณฑ์จากไม้			
1. ยอดรับคำสั่งซื้อโดยรวม	37.60	37.70	47.58
1.1 ยอดรับคำสั่งซื้อในประเทศ (ถ้ามี)	37.60	37.90	47.98
1.2 ยอดรับคำสั่งซื้อต่างประเทศ (ถ้ามี)	-	16.67	50.00
2. ปริมาณการผลิต	46.85	51.61	53.63
3. สินค้าคงคลัง	47.13	50.00	47.18
4. ต้นทุนการประกอบการ	7.20	34.68	35.89
5. กำไรสุทธิ	33.60	40.32	49.19
6. การจ้างงาน	60.80	52.42	52.82

กลุ่มอุตสาหกรรมใช้ทรัพยากรธรรมชาติ

ประเภทอุตสาหกรรมยางและผลิตภัณฑ์จากยาง มีค่าดัชนีความเชื่อมั่นด้านยอดคำสั่งซื้อโดยรวมไตรมาสที่ 4/2556 อยู่ที่ 31.32 ส่วนยอดคำสั่งซื้อจากต่างประเทศในปีไตรมาสไม่มี ปริมาณการผลิตอยู่ที่ระดับ 51.65 ด้านสินค้าคงคลังอยู่ที่ระดับ 43.96 ต้นทุนประกอบการอยู่ที่ระดับ 41.76 ด้านกำไรสุทธิ อยู่ที่ระดับ 39.56 การจ้างงานอยู่ที่ระดับ 47.80

ในภาพรวมพบว่า การคาดการณ์ใน 3 เดือนข้างหน้าจะมีค่าดัชนีความเชื่อมั่นสูงขึ้นในองค์ประกอบได้แก่ ยอดคำสั่งซื้อโดยรวมและในประเทศ ต้นทุนประกอบการ กำไรสุทธิ และการจ้างงาน

ประเภทอุตสาหกรรมอาหาร: กลุ่มผลิตภัณฑ์จากพืช แป้ง และอาหารสำเร็จรูป มีค่าดัชนีความเชื่อมั่นด้านยอดคำสั่งซื้อโดยรวมในไตรมาสที่ 4/2556 อยู่ที่ 18.89 ส่วนยอดคำสั่งซื้อจากต่างประเทศในปีไตรมาสนี้ไม่มี ปริมาณการผลิตอยู่ที่ระดับ 36.67 ด้านสินค้าคงคลังอยู่ที่ระดับ 40.00 ต้นทุนประกอบการอยู่ที่ระดับ 45.56 ด้านกำไรสุทธิ อยู่ที่ระดับ 24.44 การจ้างงานอยู่ที่ระดับ 37.78

ในภาพรวมพบว่า การคาดการณ์ใน 3 เดือนข้างหน้าจะมีค่าดัชนีความเชื่อมั่นสูงขึ้นในทุกองค์ประกอบได้แก่ ยอดคำสั่งซื้อโดยรวมและในประเทศ ปริมาณการผลิต สินค้าคงคลัง กำไรสุทธิ และการจ้างงาน

ประเภทอุตสาหกรรมอาหาร: กลุ่มผลิตภัณฑ์จากสัตว์น้ำ มีค่าดัชนีความเชื่อมั่นด้านยอดคำสั่งซื้อโดยรวมในไตรมาสที่ 4/2556 อยู่ที่ 55.56 ส่วนยอดคำสั่งซื้อจากต่างประเทศในไตรมาสนี้ไม่มี ปริมาณการผลิตอยู่ที่ระดับ 60.00 ด้านสินค้าคงคลังอยู่ที่ระดับ 46.67 ต้นทุนประกอบการอยู่ที่ระดับ 33.33 ด้านกำไรสุทธิ อยู่ที่ระดับ 54.44 การจ้างงานอยู่ที่ระดับ 50.00

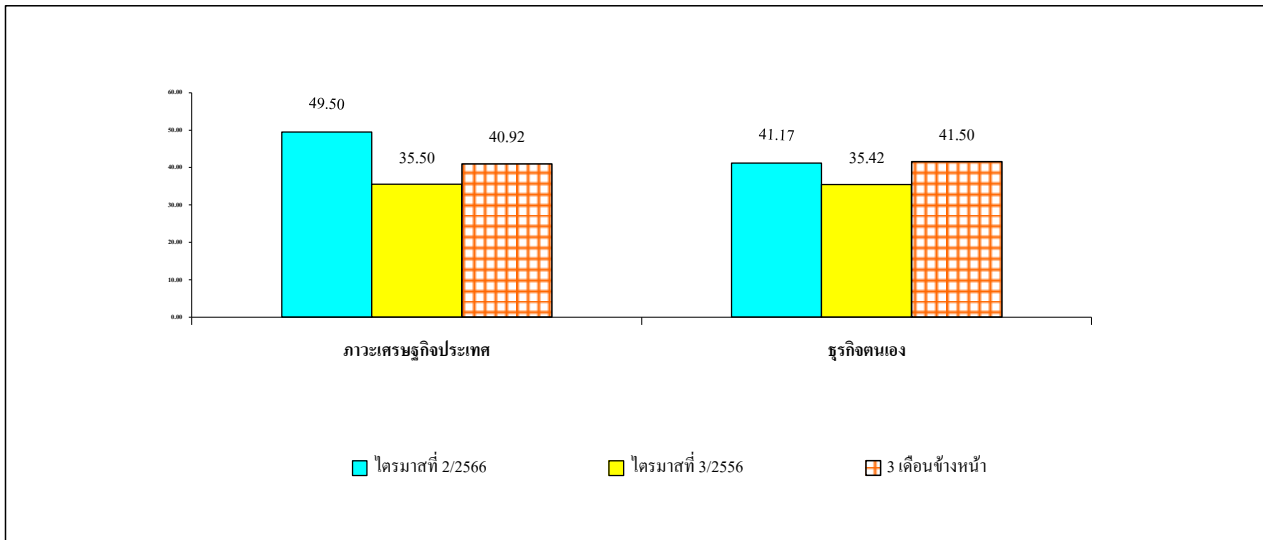
ในภาพรวมพบว่า การคาดการณ์ใน 3 เดือนข้างหน้าจะมีค่าดัชนีความเชื่อมั่นสูงขึ้นในบางองค์ประกอบได้แก่ ยอดคำสั่งซื้อโดยรวมและในประเทศ สินค้าคงคลัง และกำไรสุทธิ

ประเภทอุตสาหกรรมผลิตภัณฑ์จากไม้ มีค่าดัชนีความเชื่อมั่นด้านยอดคำสั่งซื้อโดยรวมในไตรมาสที่ 4/2556 อยู่ที่ 37.70 ในไตรมาสที่ผ่านมา ส่วนยอดคำสั่งซื้อจากต่างประเทศอยู่ที่ระดับ 16.67 ปริมาณการผลิตอยู่ที่ระดับ 51.61 ด้านสินค้าคงคลังอยู่ที่ระดับ 50.00 ต้นทุนประกอบการอยู่ที่ระดับ 34.68 ด้านกำไรสุทธิ อยู่ที่ระดับ 40.32 การจ้างงานอยู่ที่ระดับ 52.42

ในภาพรวมพบว่า การคาดการณ์ใน 3 เดือนข้างหน้าจะมีค่าดัชนีความเชื่อมั่นสูงขึ้นบางองค์ประกอบ ดังนี้ ได้แก่ ยอดคำสั่งซื้อโดยรวม ในประเทศและต่างประเทศ ปริมาณการผลิต ต้นทุนประกอบการ กำไรสุทธิ และการจ้างงาน

6. ดัชนีความเชื่อมั่นภาคการผลิตต่อภาวะเศรษฐกิจประเทศและธุรกิจตนเองของวิสาหกิจขนาดกลางและขนาดย่อม ในไตรมาสที่ 4/2556

ภาพที่ 5 ดัชนีความเชื่อมั่นภาคการผลิตต่อภาวะเศรษฐกิจประเทศและธุรกิจตนเอง เปรียบเทียบไตรมาสที่ 3/2556 กับไตรมาสที่ 4/2556 และการคาดการณ์ 3 เดือนข้างหน้า



ตารางที่ 12 ดัชนีความเชื่อมั่นภาคการผลิตของผู้ประกอบการ SMEs ในภูมิภาคภาคใต้ต่อภาวะเศรษฐกิจประเทศและธุรกิจตนเอง เปรียบเทียบไตรมาสที่ 3/2556 กับไตรมาสที่ 4/2556 และการคาดการณ์ 3 เดือนข้างหน้า

ดัชนี	รายไตรมาส		
	ไตรมาสที่ 3/2556	ไตรมาสที่ 4/2556	คาดการณ์ 3 เดือนข้างหน้า
ภาวะเศรษฐกิจประเทศ	49.50	35.50	40.92
ธุรกิจตนเอง	41.17	35.42	41.50

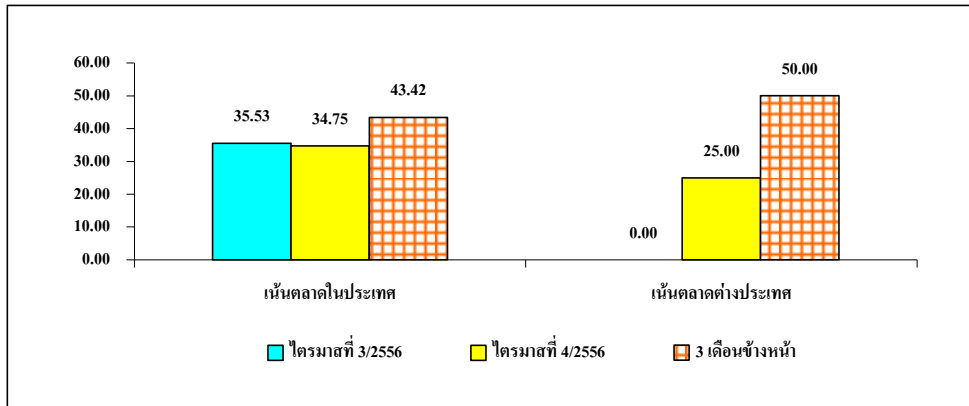
จากภาพที่ 6 และตารางที่ 12 แสดงดัชนีความเชื่อมั่นของผู้ประกอบการ SMEs ภาคการผลิตในไตรมาสที่ 4/2556 ต่อภาวะเศรษฐกิจของประเทศค่าดัชนีความเชื่อมั่นอยู่ที่ระดับ 35.50 ลดลงจากไตรมาสที่ 3/2556 ส่วนค่าดัชนีความเชื่อมั่นคาดการณ์ 3 เดือนข้างหน้า อยู่ที่ระดับ 40.92

ส่วนดัชนีความเชื่อมั่นธุรกิจของตนเองในไตรมาสที่ 4/2556 อยู่ที่ระดับ 35.42 ลดลงจากไตรมาสที่ 3/2556 ส่วนค่าดัชนีความเชื่อมั่นคาดการณ์ 3 เดือนข้างหน้า อยู่ที่ระดับ 41.50

7. ดัชนีความเชื่อมั่นภาคการผลิตของวิสาหกิจขนาดกลางและขนาดย่อมจำแนกตามการส่งออก

ดัชนีความเชื่อมั่นภาคการผลิตของวิสาหกิจขนาดกลางและขนาดย่อมจำแนกตามร้อยละของการส่งออกต่อยอดขาย แบ่งออกเป็น 2 กลุ่ม คือ กลุ่มที่เน้นตลาดภายในประเทศ กับกลุ่มที่เน้นตลาดต่างประเทศ ดังภาพที่ 6 และรายละเอียดเพิ่มเติมในตารางที่ 13

ภาพที่ 6 ดัชนีสัดส่วนการส่งออกต่อยอดขายเปรียบเทียบไตรมาสที่ 3/2556 กับไตรมาสที่ 4/2556 และการคาดการณ์ 3 เดือนข้างหน้า



ตารางที่ 13 ดัชนีความเชื่อมั่นภาคการผลิตของวิสาหกิจขนาดกลางและขนาดย่อมจำแนกตามร้อยละของการส่งออกต่อยอดขายเปรียบเทียบไตรมาสที่ 3/2556 กับไตรมาสที่ 4/2556 และการคาดการณ์ 3 เดือนข้างหน้า

ดัชนี	รายไตรมาส		
	ไตรมาสที่ 3/2556	ไตรมาสที่ 4/2556	คาดการณ์ 3 เดือนข้างหน้า
เน้นตลาดภายในประเทศ	35.53	34.75	43.42
เน้นตลาดต่างประเทศ	-	25.00	50.00

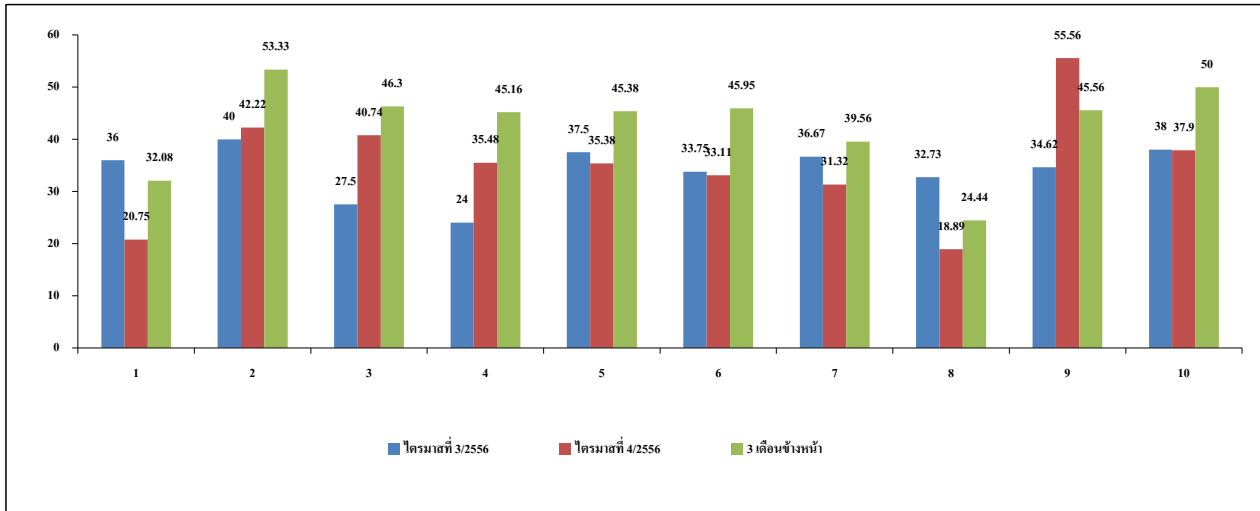
เมื่อพิจารณาค่าดัชนีความเชื่อมั่นผู้ประกอบการ SMEs ภาคการผลิตต่อยอดขายเป็นดังนี้

กลุ่มที่เน้นตลาดภายในประเทศ พบว่า ค่าดัชนีความเชื่อมั่นปัจจุบันไตรมาสที่ 4/2556 อยู่ที่ระดับ 34.75 เพิ่มขึ้นจาก 35.53 ในไตรมาสที่ผ่านมา ส่วนค่าดัชนีความเชื่อมั่นคาดการณ์ 3 เดือนข้างหน้าอยู่ที่ระดับ 43.42

กลุ่มที่เน้นตลาดต่างประเทศ พบว่า ค่าความเชื่อมั่นในไตรมาสที่ 3/2556 ไม่มีการส่งออกไปยังตลาดต่างประเทศ แต่ในขณะที่ค่าความเชื่อมั่นในไตรมาสที่ 4/2556 นั้นอยู่ที่ระดับ 25.00 และสำหรับการคาดการณ์ 3 เดือนข้างหน้าอยู่ที่ระดับ 50.00

ดัชนีความเชื่อมั่นภาคการผลิตของวิสาหกิจขนาดกลางและขนาดย่อมจำแนกตามร้อยละของการส่งออกต่อยอดขายแยกตามประเภทอุตสาหกรรมที่จำหน่ายภายในประเทศ เปรียบเทียบไตรมาสที่ 3/2556 กับ ไตรมาสที่ 4/2556 และการคาดการณ์ฯ 3 เดือนข้างหน้า ดังภาพที่ 7 และรายละเอียดเพิ่มเติมในตารางที่ 14

ภาพที่ 7 ดัชนีสัดส่วนการส่งออกต่อยอดขายเน้นตลาดภายในประเทศเปรียบเทียบไตรมาสที่ 3/2556 กับไตรมาสที่ 4/2556 และการคาดการณ์ฯ 3 เดือนข้างหน้า



หมายเหตุ

- 1 = เครื่องจักร
- 2 = เหล็ก โลหะและผลิตภัณฑ์
- 3 = แร่ โลหะ(ใช้ในการก่อสร้าง)
- 4 = เพอร์นิเจอร์
- 5 = การผลิตยานยนต์ รถพ่วง และรถกึ่งรถพ่วง
- 6 = ยางและผลิตภัณฑ์จากยาง
- 7 = อาหาร: กลุ่มผลิตภัณฑ์จากธัญพืช แป้ง และอาหารสัตว์สำเร็จรูป
- 8 = อาหาร: กลุ่มผลิตภัณฑ์จากสัตว์น้ำ
- 9 = การผลิตเครื่องจักรใช้พลังงานไฟฟ้าและเครื่องมือไฟฟ้า
- 10 = ผลิตภัณฑ์จากไม้

ตารางที่ 14 ดัชนีความเชื่อมั่นภาคการผลิตของ SMEs จำแนกตามร้อยละของการส่งออกต่อยอดขายแยกตามประเภทอุตสาหกรรมที่จำหน่ายภายในประเทศ เปรียบเทียบไตรมาสที่ 3/2556 เปรียบเทียบกับไตรมาสที่ 4/2556 และการคาดการณ์ 3 เดือนข้างหน้า

ดัชนีสัดส่วนการส่งออกต่อยอดขาย	รายไตรมาส		
	ไตรมาสที่ 3/2556	ไตรมาสที่ 4/2556	คาดการณ์ 3 เดือนข้างหน้า
เน้นตลาดภายในประเทศ	35.53	34.75	43.42
1.เครื่องจักร	36.00	20.75	32.08
2. เหล็กโลหะและผลิตภัณฑ์	40.00	42.22	53.33
3. แร่โลหะ	27.50	40.74	46.30
4. เฟอร์นิเจอร์	24.00	35.48	45.16
5. การผลิตยานยนต์ รถพ่วงและรถกึ่งรถพ่วง	37.50	35.38	45.38
6. ยางและผลิตภัณฑ์จากยาง	33.75	33.11	45.95
7. อาหาร:กลุ่มผลิตภัณฑ์จากธัญพืช แป้ง และอาหารสัตว์สำเร็จรูป	36.67	31.32	39.56
8. อาหาร:กลุ่มผลิตภัณฑ์จากสัตว์น้ำ	32.73	18.89	24.44
9. การผลิตเครื่องจักรใช้พลังงานไฟฟ้าและเครื่องมือไฟฟ้า	34.62	55.56	45.56
10. ผลิตภัณฑ์จากไม้	38.00	37.90	50.00

ประเภทอุตสาหกรรมเครื่องจักร ค่าดัชนีความเชื่อมั่นยอดขายในประเทศ ไตรมาสที่ 4/2556 อยู่ที่ระดับ 20.75 ลดลงจากไตรมาสที่ผ่านมา ส่วนค่าดัชนีความเชื่อมั่นคาดการณ์ 3 เดือนข้างหน้าอยู่ที่ระดับ 32.08

ประเภทอุตสาหกรรมเหล็กโลหะและผลิตภัณฑ์ ค่าดัชนีความเชื่อมั่นยอดขายในประเทศ ไตรมาสที่ 4/2556 อยู่ที่ระดับ 42.22 เพิ่มขึ้นจากไตรมาสที่ผ่านมา ส่วนค่าดัชนีความเชื่อมั่นคาดการณ์ 3 เดือนข้างหน้าอยู่ที่ระดับ 53.33

ประเภทอุตสาหกรรมแร่โลหะ ค่าดัชนีความเชื่อมั่นยอดขายในประเทศ ไตรมาสที่ 4/2556 อยู่ที่ระดับ 40.74 เพิ่มขึ้นจากไตรมาสที่ 3/2556 ส่วนค่าดัชนีความเชื่อมั่นคาดการณ์ 3 เดือนข้างหน้าอยู่ที่ระดับ 46.30

ประเภทอุตสาหกรรมเฟอร์นิเจอร์ ค่าดัชนีความเชื่อมั่นยอดขายในประเทศ ไตรมาสที่ 4/2556 อยู่ที่ระดับ 35.48 เพิ่มขึ้นจากไตรมาสที่ผ่านมา ส่วนค่าดัชนีความเชื่อมั่นคาดการณ์ 3 เดือนข้างหน้าอยู่ที่ระดับ 45.16

ประเภทอุตสาหกรรมการผลิตยานยนต์รถพ่วงและรถกึ่งรถพ่วง ค่าดัชนีความเชื่อมั่นยอดขายในประเทศ ไตรมาสที่ 4/2556 อยู่ที่ระดับ 35.38 ลดลงจากไตรมาสที่ผ่านมา ส่วนค่าดัชนีความเชื่อมั่นภาคการณ 3 เดือนข้างหน้าอยู่ที่ระดับ 45.38

ประเภทอุตสาหกรรมยางและผลิตภัณฑ์จากยาง ค่าดัชนีความเชื่อมั่นยอดขายในประเทศ ไตรมาสที่ 4/2556 อยู่ที่ระดับ 33.11 ลดลงจากไตรมาสที่ผ่านมา ส่วนค่าดัชนีความเชื่อมั่นภาคการณ 3 เดือนข้างหน้า อยู่ที่ระดับ 45.95

ประเภทอุตสาหกรรมอาหาร:กลุ่มผลิตภัณฑ์จากธัญพืช แป้ง และอาหารสัตว์สำเร็จรูป ค่าดัชนีความเชื่อมั่นยอดขายในประเทศ ไตรมาสที่ 4/2556 อยู่ที่ระดับ 31.32 ลดลงจากไตรมาสที่ 3/2556 ส่วนค่าดัชนีความเชื่อมั่นภาคการณ 3 เดือนข้างหน้าอยู่ที่ระดับ 39.56

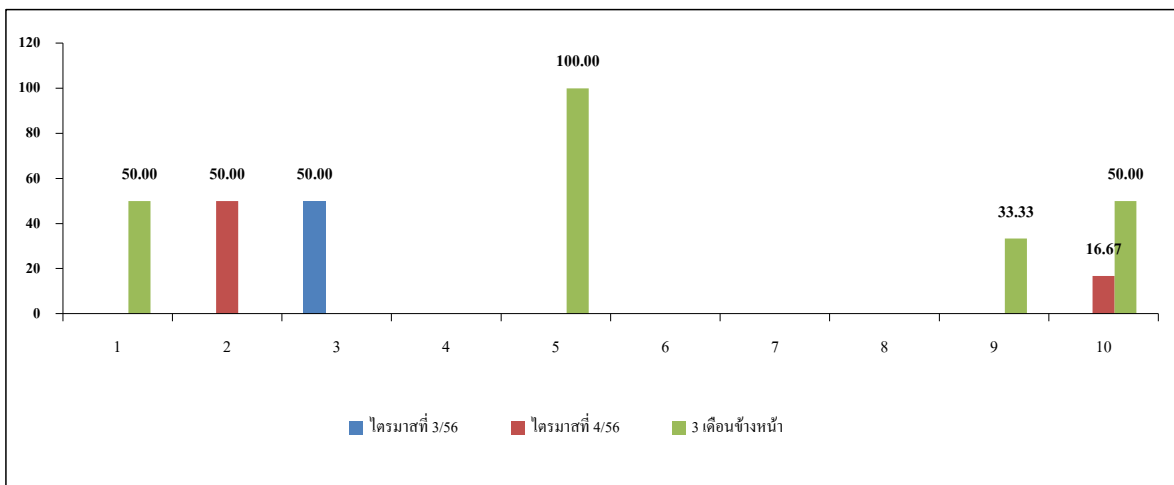
ประเภทอุตสาหกรรมอาหาร:กลุ่มผลิตภัณฑ์จากสัตว์น้ำ ค่าดัชนีความเชื่อมั่นยอดขายในประเทศ ไตรมาสที่ 4/2556 อยู่ที่ระดับ 18.89 ลดลงจากไตรมาสที่ 3/2556 ส่วนค่าดัชนีความเชื่อมั่นภาคการณ 3 เดือนข้างหน้าอยู่ที่ระดับ 24.44

ประเภทอุตสาหกรรมการผลิตเครื่องจักรใช้พลังงานไฟฟ้าและเครื่องมือไฟฟ้าฯ ค่าดัชนีความเชื่อมั่นยอดขายในประเทศ ไตรมาสที่ 4/2556 อยู่ที่ระดับ 55.56 เพิ่มขึ้นจากไตรมาสที่ 3/2556 ส่วนค่าดัชนีความเชื่อมั่นภาคการณ 3 เดือนข้างหน้าอยู่ที่ระดับ 45.56

ประเภทอุตสาหกรรมผลิตภัณฑ์ไม้ ค่าดัชนีความเชื่อมั่นยอดขายในประเทศ ไตรมาสที่ 4/2556 อยู่ที่ระดับ 37.90 เพิ่มขึ้นจากไตรมาสที่ 3/2556 ส่วนค่าดัชนีความเชื่อมั่นภาคการณ 3 เดือนข้างหน้าอยู่ที่ระดับ 50.00

เมื่อพิจารณาดัชนีความเชื่อมั่นภาคการผลิตของ SMEs จำแนกตามร้อยละของการส่งออกต่อยอดขายแยกตามสาขาที่มีการส่งออกเปรียบเทียบกับไตรมาสที่ 3/2556 กับไตรมาสที่ 4/2556 และการคาดการณ์อีก 3 เดือนข้างหน้า ดังภาพที่ 8 และตารางที่ 15

ภาพที่ 8 ดัชนีสัดส่วนการส่งออกต่อยอดขาย เน้นตลาดต่างประเทศ เปรียบเทียบไตรมาสที่ 3/2556 ไตรมาสที่ 4/2556 และการคาดการณ์อีก 3 เดือนข้างหน้า



หมายเหตุ

1 = เครื่องจักร

3 = แร่โลหะ(ใช้ในการก่อสร้าง)

5 = การผลิตยานยนต์ รถพ่วง และรถกึ่งรถพ่วง

7 = อาหาร: กลุ่มผลิตภัณฑ์จากธัญพืช แป้ง และอาหารสัตว์สำเร็จรูป

9 = การผลิตเครื่องจักรใช้พลังงานไฟฟ้าและเครื่องมือไฟฟ้า

2 = เหล็ก โลหะและผลิตภัณฑ์

4 = เฟอร์นิเจอร์

6 = ยางและผลิตภัณฑ์จากยาง

8 = อาหาร: กลุ่มผลิตภัณฑ์จากสัตว์น้ำ

10 = ผลิตภัณฑ์จากไม้

ตารางที่ 15 ดัชนีความเชื่อมั่นภาคการผลิตของ SMEs จำแนกตามร้อยละของการส่งออกต่อยอดขายแยกตามสาขาที่มีการส่งออกเปรียบเทียบกับไตรมาสที่ 3/2556 กับไตรมาสที่ 4/2556 และการคาดการณ์อีก 3 เดือนข้างหน้า

ดัชนีสัดส่วนการส่งออกต่อยอดขาย	รายไตรมาส		
	ไตรมาสที่ 3/2556	ไตรมาสที่ 4/2556	คาดการณ์ 3 เดือนข้างหน้า
เน้นตลาดต่างประเทศ	50.00	25.00	50.00
1. เครื่องจักร	-	-	50.00
2. เหล็กโลหะและผลิตภัณฑ์	-	50.00	-
3. แร่โลหะ	50.00	-	-
4. เพอร์นิเจอร์	-	-	-
5. การผลิตยานยนต์ รถพ่วงและรถกึ่งรถพ่วง	-	-	100.00
6. ยางและผลิตภัณฑ์จากยาง	-	-	-
7. อาหาร: กลุ่มผลิตภัณฑ์จากธัญพืช แป้ง และอาหารสัตว์สำเร็จรูป	-	-	-
8. อาหาร: กลุ่มผลิตภัณฑ์จากสัตว์น้ำ	-	-	-
9. การผลิตเครื่องจักรใช้พลังงานไฟฟ้าและเครื่องมือไฟฟ้า	-	-	33.33
10. ผลิตภัณฑ์จากไม้	-	16.67	50.00

เนื่องด้วยมีผู้ประกอบการที่ตอบแบบสำรวจมีจำนวน 4 รายที่ตอบไตรมาส 4/2556 และจำนวน 5 รายที่ตอบคำถามในคาดการณ์ 3 เดือนข้างหน้า

ภาพที่ 8 และจากตารางที่ 15 แสดงให้เห็นว่า สำหรับค่าดัชนีความเชื่อมั่นของผู้ประกอบการ SMEs ภาคการผลิตที่เน้นตลาดต่างประเทศ พบว่า ดัชนีความเชื่อมั่นในปัจจุบันไตรมาสที่ 4/2556 ใน 10 ประเภทอุตสาหกรรมไม่เน้นการขายสินค้าในตลาดต่างประเทศ มีเพียงสาขาเหล็กโลหะและผลิตภัณฑ์ที่มีสัดส่วนการส่งออกต่างประเทศที่ระดับ 50.00 และผลิตภัณฑ์จากไม้ที่ระดับ 16.67

สาเหตุเกิดจากการแข็งค่าและการอ่อนค่าของเงินบาทที่เกิดการผันผวนอย่างต่อเนื่องจากช่วงระหว่างหลังไตรมาสที่ 2/2556 จนถึงไตรมาสที่ 4/2556 ส่งผลกระทบต่อการแปลงค่าเงินบาทและราคาสินทรัพย์มันคง เช่น ทองคำที่เปลี่ยนแปลงไปในทิศทางผกผันและคาดเดายาก ในการติดต่อทำการค้ากับต่างประเทศ ดังนั้น จึงขาดเสถียรภาพในการส่งออกสินค้าและยอดขายกับตลาดต่างประเทศ รวมถึงที่ผ่านมามีการส่งออกสินค้ายังต่างประเทศมีจำนวนน้อยมาก

8. องค์กรปกครองส่วนท้องถิ่นที่ส่งผลต่อการดำเนินงานของกิจการในภาคการผลิตของวิสาหกิจขนาดกลางและขนาดย่อม ภูมิภาคภาคใต้ประจำไตรมาสที่ 4/2556

องค์กรปกครองส่วนท้องถิ่นที่เป็นปัจจัยที่ส่งผลต่อการดำเนินงานของกิจการในไตรมาสที่ 4/2556 เมื่อเปรียบเทียบกับไตรมาสที่ 3/2556 ต่อการดำเนินงานในปัจจุบันและคาดการณ์ 3 เดือนข้างหน้าของผู้ประกอบการภาคการผลิตในภาคใต้ รายละเอียด ดังตารางที่ 16

ตารางที่ 16 องค์กรปกครองส่วนท้องถิ่นที่ส่งผลต่อการดำเนินงานของกิจการในภาคการผลิตของวิสาหกิจขนาดกลางและขนาดย่อม ภูมิภาคภาคใต้ เปรียบเทียบไตรมาสที่ 3/2556 กับไตรมาสที่ 4/2556 และการคาดการณ์อีก 3 เดือนข้างหน้า

ปัจจัยที่มีผลต่อกิจการ	รายไตรมาส			นัยต่อ อุตสาหกรรม
	ไตรมาสที่ 3/2556	ไตรมาสที่ 4/2556	คาดการณ์3 เดือนข้างหน้า	
1. ระดับราคาน้ำมันและค่าขนส่ง	2.03	2.30	2.28	มาก
2. ราคาต้นทุนสินค้า / ค่าแรงงาน	2.06	2.08	2.06	ปานกลาง
3. อัตราแลกเปลี่ยน	0.73	0.42	0.40	ไม่กระทบ
4. อัตราดอกเบี้ยเงินกู้	1.06	0.71	0.74	ไม่กระทบ
5. สภาวะเศรษฐกิจโลก	1.10	1.19	1.24	น้อย
6. สภาวะเศรษฐกิจในประเทศและอำนาจซื้อของประชาชน	1.90	1.83	1.87	ปานกลาง
7. การหดตัวของความต้องการสินค้าและบริการ	2.02	2.01	1.97	ปานกลาง
8. การแข่งขันในตลาด	2.13	2.38	2.32	มาก
9. คุณภาพของบริการสาธารณูปโภค	2.02	1.70	1.69	ปานกลาง
10. สถานการณ์ทางการเมืองที่มีต่อกิจการ	1.47	1.41	1.46	น้อย
11. มาตรการในด้านต่างๆ ของรัฐบาลต่อกิจการ	1.52	1.53	1.57	ปานกลาง

****การให้ความหมายของระดับผลกระทบ: นัยต่ออุตสาหกรรม****

0-0.75 = ไม่กระทบ

0.76-1.50 = กระทบน้อย

1.51-2.25 = กระทบปานกลาง

2.26-3.00 = กระทบมาก

ราคาน้ำมันและค่าขนส่ง เป็นปัจจัยที่มีผลกระทบต่อการดำเนินกิจการของธุรกิจ SMEs ระดับมากในไตรมาสที่ 4/2556 ซึ่งเปรียบเทียบกับไตรมาสที่ 3/2556 ผลกระทบต่อกิจการเพิ่มขึ้นส่วนการคาดการณ์ 3 เดือนข้างหน้ามีการเปลี่ยนแปลงขึ้นเล็กน้อยจากไตรมาสปัจจุบัน

ต้นทุนสินค้าและค่าแรงงาน เป็นปัจจัยที่มีผลกระทบต่อการดำเนินกิจการของธุรกิจ SMEs ระดับปานกลางใน ไตรมาสที่ 4/2556 ซึ่งเปรียบเทียบกับไตรมาสที่ 3/2556 ผลกระทบต่อกิจการเพิ่มขึ้นส่วนการคาดการณ์ 3 เดือนข้างหน้ามีการเปลี่ยนแปลงขึ้นเล็กน้อยจากไตรมาสปัจจุบัน

อัตราแลกเปลี่ยน เป็นปัจจัยที่มีผลกระทบต่อการดำเนินกิจการของธุรกิจ SMEs แล้วไม่ส่งผลกระทบในไตรมาสที่ 4/2556 ซึ่งเปรียบเทียบกับไตรมาสที่ 3/2556 ผลกระทบต่อกิจการลดลง ส่วนการคาดการณ์ 3 เดือนข้างหน้ามีการเปลี่ยนแปลงขึ้นเล็กน้อยจากไตรมาสปัจจุบัน

อัตราดอกเบี้ย เป็นปัจจัยที่มีผลกระทบต่อการดำเนินกิจการของธุรกิจ SMEs ระดับไม่กระทบในไตรมาสที่ 4/2556 ซึ่งเปรียบเทียบกับไตรมาสที่ 3/2556 ผลกระทบต่อกิจการลดลง ส่วนการคาดการณ์ 3 เดือนข้างหน้ามีการเปลี่ยนแปลงขึ้นเล็กน้อยจากไตรมาสปัจจุบัน

สถานะเศรษฐกิจโลก เป็นปัจจัยที่มีผลกระทบต่อการดำเนินกิจการของธุรกิจ SMEs ระดับน้อย ในไตรมาสที่ 4/2556 ซึ่งเปรียบเทียบกับไตรมาสที่ 3/2556 ผลกระทบต่อกิจการเพิ่มขึ้น ในขณะที่การคาดการณ์ 3 เดือนข้างหน้าเพิ่มขึ้นเพียงเล็กน้อยจากไตรมาส 4/2556

สถานะเศรษฐกิจในประเทศและอำนาจซื้อของประชาชน เป็นปัจจัยที่มีผลกระทบต่อการดำเนินกิจการของธุรกิจ SMEs ระดับปานกลางในไตรมาสที่ 4/2556 ซึ่งเปรียบเทียบกับไตรมาสที่ 3/2556 ผลกระทบต่อกิจการลดลงเล็กน้อย ในขณะที่การคาดการณ์ 3 เดือนข้างหน้าเปลี่ยนแปลงเล็กน้อยไปจากไตรมาสที่ 4/2556

การหดตัวของความต้องการสินค้าและบริการ เป็นปัจจัยที่มีผลกระทบต่อการดำเนินกิจการของธุรกิจ SMEs ระดับปานกลางในไตรมาสที่ 4/2556 ซึ่งเปรียบเทียบกับไตรมาสที่ 3/2556 ผลกระทบต่อกิจการเพียงเล็กน้อย ในขณะที่การคาดการณ์ 3 เดือนข้างหน้าลดลงเล็กน้อยจากไตรมาส 4/2556

การแข่งขันในตลาด เป็นปัจจัยที่มีผลกระทบต่อการดำเนินกิจการของธุรกิจ SMEs ระดับมากในไตรมาสที่ 4/2556 ซึ่งเปรียบเทียบกับไตรมาสที่ 3/2556 ผลกระทบต่อกิจการเพิ่มขึ้น ในขณะที่การคาดการณ์ 3 เดือนข้างหน้าลดลงเล็กน้อยจากไตรมาส 4/2556

คุณภาพของบริการสาธารณสุขโลก เป็นปัจจัยที่มีผลกระทบต่อการดำเนินกิจการของธุรกิจ SMEs ระดับปานกลางในไตรมาสที่ 4/2556 ซึ่งเปรียบเทียบกับไตรมาสที่ 3/2556 ผลกระทบต่อกิจการลดลง ในขณะที่การคาดการณ์ 3 เดือนข้างหน้าเพิ่มขึ้นไปจากไตรมาส 4/2556

สถานการณ์ทางการเมือง เป็นปัจจัยที่มีผลกระทบต่อการดำเนินกิจการของธุรกิจ SMEs ระดับน้อยในไตรมาสที่ 4/2556 ซึ่งเปรียบเทียบกับไตรมาสที่ 3/2556 ผลกระทบต่อกิจการลดลง ในขณะที่การคาดการณ์ 3 เดือนข้างหน้าเพิ่มขึ้นไปจากไตรมาส 4/2556

มาตรการส่งเสริมธุรกิจ SMEs ของรัฐบาล เป็นปัจจัยที่มีผลกระทบต่อการดำเนินกิจการของธุรกิจ SMEs ระดับปานกลางในไตรมาสที่ 4/2556 ซึ่งเปรียบเทียบกับไตรมาสที่ 3/2556 ผลกระทบต่อกิจการเพิ่มขึ้น ในขณะที่การคาดการณ์ 3 เดือนข้างหน้าเพิ่มขึ้นไปจากไตรมาส 4/2556

ภาคผนวก

ประเภทอุตสาหกรรม * Province Crosstabulation

			Province				Total
			สงขลา	นครศรีธรรมราช	สตูล	สุราษฎร์ธานี	
ประเภทอุตสาหกรรม เครื่องจักร	Count		9	15	12	17	53
	% within ประเภทอุตสาหกรรม		17.0%	28.3%	22.6%	32.1%	100.0%
	% of Total		1.5%	2.5%	2.0%	2.8%	8.8%
เหล็กโลหะและผลิตภัณฑ์ขั้นมูลฐาน	Count		10	8	8	19	45
	% within ประเภทอุตสาหกรรม		22.2%	17.8%	17.8%	42.2%	100.0%
	% of Total		1.7%	1.3%	1.3%	3.2%	7.5%
การผลิตยานยนต์รถพ่วงและรถกึ่งรถพ่วง	Count		9	4	3	11	27
	% within ประเภทอุตสาหกรรม		33.3%	14.8%	11.1%	40.7%	100.0%
	% of Total		1.5%	.7%	.5%	1.8%	4.5%
การผลิตเครื่องจักรใช้พลังงานไฟฟ้าและเครื่องมือไฟฟ้า	Count		7	7	6	11	31
	% within ประเภทอุตสาหกรรม		22.6%	22.6%	19.4%	35.5%	100.0%
	% of Total		1.2%	1.2%	1.0%	1.8%	5.2%
แร่โลหะ	Count		13	15	11	26	65
	% within ประเภทอุตสาหกรรม		20.0%	23.1%	16.9%	40.0%	100.0%
	% of Total		2.2%	2.5%	1.8%	4.3%	10.8%
เฟอร์นิเจอร์	Count		22	20	20	12	74

	% within ประเภท อุตสาหกรรม	29.7%	27.0%	27.0%	16.2%	100.0%
	% of Total	3.7%	3.3%	3.3%	2.0%	12.3%
ยางและผลิตภัณฑ์จากยาง	Count	22	28	25	16	91
	% within ประเภท อุตสาหกรรม	24.2%	30.8%	27.5%	17.6%	100.0%
	% of Total	3.7%	4.7%	4.2%	2.7%	15.2%
อาหาร:กลุ่มผลิตภัณฑ์จาก ธัญพืชแป้งและอาหารสัตว์ สำเร็จรูป	Count	18	12	10	5	45
	% within ประเภท อุตสาหกรรม	40.0%	26.7%	22.2%	11.1%	100.0%
	% of Total	3.0%	2.0%	1.7%	.8%	7.5%
อาหาร:กลุ่มผลิตภัณฑ์จากสัตว์ น้ำ	Count	10	14	15	6	45
	% within ประเภท อุตสาหกรรม	22.2%	31.1%	33.3%	13.3%	100.0%
	% of Total	1.7%	2.3%	2.5%	1.0%	7.5%
ผลิตภัณฑ์จากไม้	Count	30	32	30	32	124
	% within ประเภท อุตสาหกรรม	24.2%	25.8%	24.2%	25.8%	100.0%
	% of Total	5.0%	5.3%	5.0%	5.3%	20.7%
Total	Count	150	155	140	155	600
	% within ประเภท อุตสาหกรรม	25.0%	25.8%	23.3%	25.8%	100.0%
	% of Total	25.0%	25.8%	23.3%	25.8%	100.0%

สาขาอุตสาหกรรม * Province Crosstabulation

			Province				Total
			สงขลา	นครศรีธรรมราช	สตูล	สุราษฎร์ธานี	
สาขาอุตสาหกรรม	รวมกลุ่มอุตสาหกรรมวิศวกร	Count	35	34	29	58	156
		% within สาขาอุตสาหกรรม	22.4%	21.8%	18.6%	37.2%	100.0%
		% of Total	5.8%	5.7%	4.8%	9.7%	26.0%
	รวมกลุ่มอุตสาหกรรมเบา	Count	35	35	31	38	139
		% within สาขาอุตสาหกรรม	25.2%	25.2%	22.3%	27.3%	100.0%
		% of Total	5.8%	5.8%	5.2%	6.3%	23.2%
	รวมกลุ่มอุตสาหกรรมที่ใช้ ทรัพยากรธรรมชาติ	Count	80	86	80	59	305
		% within สาขาอุตสาหกรรม	26.2%	28.2%	26.2%	19.3%	100.0%
		% of Total	13.3%	14.3%	13.3%	9.8%	50.8%
Total	Count	150	155	140	155	600	
	% within สาขาอุตสาหกรรม	25.0%	25.8%	23.3%	25.8%	100.0%	
	% of Total	25.0%	25.8%	23.3%	25.8%	100.0%	

ประเภทอุตสาหกรรม * รูปแบบธุรกิจ Crosstabulation

	รูปแบบธุรกิจ	Total

			บริษัทจำกัด	ธุรกิจเจ้าของคนเดียวจดทะเบียนพาณิชย์	ธุรกิจเจ้าของคนเดียวไม่จดทะเบียนพาณิชย์	ห้างหุ้นส่วนจำกัด	ห้างหุ้นส่วนสามัญนิติบุคคล	ห้างหุ้นส่วนสามัญไม่เป็นนิติบุคคล	อื่นๆ	
ประเภทอุตสาหกรรม	เครื่องจักร	Count	3	33	16	0	1	0	0	53
		% within ประเภทอุตสาหกรรม	5.7%	62.3%	30.2%	.0%	1.9%	.0%	.0%	100.0%
อุตสาหกรรม	เหล็กโลหะและผลิตภัณฑ์ขั้นมูลฐาน	Count	6	19	16	3	1	0	0	45
		% within ประเภทอุตสาหกรรม	13.3%	42.2%	35.6%	6.7%	2.2%	.0%	.0%	100.0%
	การผลิตยานยนต์รถพ่วงและรถกึ่งรถพ่วง	Count	0	12	11	2	0	1	1	27
		% within ประเภทอุตสาหกรรม	.0%	44.4%	40.7%	7.4%	.0%	3.7%	3.7%	100.0%
	การผลิตเครื่องจักรใช้พลังงานไฟฟ้าและเครื่องมือไฟฟ้าฯ	Count	2	18	10	1	0	0	0	31
		% within ประเภทอุตสาหกรรม	6.5%	58.1%	32.3%	3.2%	.0%	.0%	.0%	100.0%
	แร่โลหะ	Count	6	22	27	9	0	0	1	65
		% within ประเภทอุตสาหกรรม	9.2%	33.8%	41.5%	13.8%	.0%	.0%	1.5%	100.0%
	เฟอร์นิเจอร์	Count	2	49	12	9	2	0	0	74
		% within ประเภทอุตสาหกรรม	2.7%	66.2%	16.2%	12.2%	2.7%	.0%	.0%	100.0%
	ยางและผลิตภัณฑ์จากยาง	Count	8	33	34	12	1	0	3	91
		% within ประเภทอุตสาหกรรม	8.8%	36.3%	37.4%	13.2%	1.1%	.0%	3.3%	100.0%
	อาหาร:กลุ่มผลิตภัณฑ์จากธัญพืชแป้งและอาหารสัตว์สำเร็จรูป	Count	0	17	25	2	0	0	1	45
		% within ประเภทอุตสาหกรรม	.0%	37.8%	55.6%	4.4%	.0%	.0%	2.2%	100.0%
	อาหาร:กลุ่มผลิตภัณฑ์จากสัตว์น้ำ	Count	0	10	28	0	0	0	7	45
		% within ประเภทอุตสาหกรรม	.0%	22.2%	62.2%	.0%	.0%	.0%	15.6%	100.0%
	ผลิตภัณฑ์จากไม้	Count	15	47	38	22	1	0	1	124
		% within ประเภทอุตสาหกรรม	12.1%	37.9%	30.6%	17.7%	.8%	.0%	.8%	100.0%

Total	Count	42	260	217	60	6	1	14	600
	% within ประเภทอุตสาหกรรม	7.0%	43.3%	36.2%	10.0%	1.0%	.2%	2.3%	100.0%

สาขาอุตสาหกรรม * รูปแบบธุรกิจ Crosstabulation

			รูปแบบธุรกิจ						Total	
			บริษัทจำกัด	ธุรกิจเจ้าของ คนเดียวจดทะเบียน พาณิชย์	ธุรกิจเจ้าของ คนเดียวไม่จดทะเบียน พาณิชย์	ห้างหุ้นส่วน จำกัด	ห้างหุ้นส่วน สามัญนิติบุคคล	ห้างหุ้นส่วน สามัญไม่เป็น นิติบุคคล		อื่นๆ
สาขา อุตสาหกรรม	รวมกลุ่มอุตสาหกรรม วิศวกร	Count	11	82	53	6	2	1	1	156
		% within สาขาอุตสาหกรรม	7.1%	52.6%	34.0%	3.8%	1.3%	.6%	.6%	100.0%
	รวมกลุ่มอุตสาหกรรม เบาะ	Count	8	71	39	18	2	0	1	139
		% within สาขาอุตสาหกรรม	5.8%	51.1%	28.1%	12.9%	1.4%	.0%	.7%	100.0%
	รวมกลุ่มอุตสาหกรรม ที่ใช้ ทรัพยากรธรรมชาติ	Count	23	107	125	36	2	0	12	305
		% within สาขาอุตสาหกรรม	7.5%	35.1%	41.0%	11.8%	.7%	.0%	3.9%	100.0%
Total	Count	42	260	217	60	6	1	14	600	
	% within สาขาอุตสาหกรรม	7.0%	43.3%	36.2%	10.0%	1.0%	.2%	2.3%	100.0%	

ประเภทอุตสาหกรรม * ทุนจดทะเบียน Crosstabulation

			ทุนจดทะเบียน				Total
			น้อยกว่า 100,000 บาท	100,001 – 500,000 บาท	500,001 – 1,000,000 บาท	1,000,001 – 10,000,000 บาท	
ประเภท อุตสาหกรรม	เครื่องจักร	Count	6	7	2	2	17
		% within ประเภท อุตสาหกรรม	35.3%	41.2%	11.8%	11.8%	100.0%
	เหล็กโลหะและผลิตภัณฑ์ ขั้นมูลฐาน	Count	3	3	2	0	8
		% within ประเภท อุตสาหกรรม	37.5%	37.5%	25.0%	.0%	100.0%
	การผลิตยานยนต์รถพ่วง และรถกึ่งรถพ่วง	Count	2	5	0	2	9
		% within ประเภท อุตสาหกรรม	22.2%	55.6%	.0%	22.2%	100.0%
	การผลิตเครื่องจักรใช้ พลังงานไฟฟ้าและ เครื่องมือไฟฟ้าฯ	Count	5	3	1	0	9
		% within ประเภท อุตสาหกรรม	55.6%	33.3%	11.1%	.0%	100.0%
	แร่โลหะ	Count	1	6	3	0	10
		% within ประเภท อุตสาหกรรม	10.0%	60.0%	30.0%	.0%	100.0%
	เฟอร์นิเจอร์	Count	2	5	3	1	11
		% within ประเภท อุตสาหกรรม	18.2%	45.5%	27.3%	9.1%	100.0%
	ยางและผลิตภัณฑ์จากยาง	Count	4	10	1	2	17
		% within ประเภท อุตสาหกรรม	23.5%	58.8%	5.9%	11.8%	100.0%

อาหาร:กลุ่มผลิตภัณฑ์จาก ข้าวพืชแป้งและอาหารสัตว์ สำเร็จรูป	Count	1	1	0	0	2
	% within ประเภท อุตสาหกรรม	50.0%	50.0%	.0%	.0%	100.0%
อาหาร:กลุ่มผลิตภัณฑ์จาก สัตว์น้ำ	Count	0	0	3	0	3
	% within ประเภท อุตสาหกรรม	.0%	.0%	100.0%	.0%	100.0%
ผลิตภัณฑ์จากไม้	Count	5	14	5	9	33
	% within ประเภท อุตสาหกรรม	15.2%	42.4%	15.2%	27.3%	100.0%
Total	Count	29	54	20	16	119
	% within ประเภท อุตสาหกรรม	24.4%	45.4%	16.8%	13.4%	100.0%

สาขาอุตสาหกรรม * ทุนจดทะเบียน Crosstabulation

			ทุนจดทะเบียน				Total
			น้อยกว่า 100,000 บาท	100,001 – 500,000 บาท	500,001 – 1,000,000 บาท	1,000,001 – 10,000,000 บาท	
สาขาอุตสาหกรรม	รวมกลุ่มอุตสาหกรรมวิศวกร	Count	16	18	5	4	43
		% within สาขาอุตสาหกรรม	37.2%	41.9%	11.6%	9.3%	100.0%
	รวมกลุ่มอุตสาหกรรมเบา	Count	3	11	6	1	21
		% within สาขาอุตสาหกรรม	14.3%	52.4%	28.6%	4.8%	100.0%
	รวมกลุ่มอุตสาหกรรมที่ใช้	Count	10	25	9	11	55

ทรัพยากรธรรมชาติ	% within สาขาอุตสาหกรรม	18.2%	45.5%	16.4%	20.0%	100.0%
Total	Count	29	54	20	16	119
	% within สาขาอุตสาหกรรม	24.4%	45.4%	16.8%	13.4%	100.0%

ประเภทอุตสาหกรรม * จำนวนคนงาน Crosstabulation

			จำนวนคนงาน			Total
			1-10 คน	11-50 คน	51-100 คน	
ประเภท อุตสาหกรรม	เครื่องจักร	Count	51	2	0	53
		% within ประเภท อุตสาหกรรม	96.2%	3.8%	.0%	100.0%
	เหล็กโลหะและผลิตภัณฑ์ ขั้นมูลฐาน	Count	39	6	0	45
		% within ประเภท อุตสาหกรรม	86.7%	13.3%	.0%	100.0%
	การผลิตยานยนต์รถพ่วง และรถกึ่งรถพ่วง	Count	26	0	0	26
		% within ประเภท อุตสาหกรรม	100.0%	.0%	.0%	100.0%
	การผลิตเครื่องจักรใช้ พลังงานไฟฟ้าและ เครื่องมือไฟฟ้า	Count	29	2	0	31
		% within ประเภท อุตสาหกรรม	93.5%	6.5%	.0%	100.0%
	แร่โลหะ	Count	56	7	1	64
		% within ประเภท อุตสาหกรรม	87.5%	10.9%	1.6%	100.0%
	เฟอร์นิเจอร์	Count	68	5	0	73
		% within ประเภท อุตสาหกรรม	93.2%	6.8%	.0%	100.0%
	ยางและผลิตภัณฑ์จากยาง	Count	74	17	0	91
		% within ประเภท อุตสาหกรรม	81.3%	18.7%	.0%	100.0%
	อาหาร:กลุ่มผลิตภัณฑ์จาก ธัญพืชแป้งและอาหารสัตว์ สำเร็จรูป	Count	43	0	0	43
		% within ประเภท อุตสาหกรรม	100.0%	.0%	.0%	100.0%
	อาหาร:กลุ่มผลิตภัณฑ์จาก สัตว์น้ำ	Count	38	6	0	44
		% within ประเภท อุตสาหกรรม	86.4%	13.6%	.0%	100.0%
	ผลิตภัณฑ์จากไม้	Count	111	11	0	122
		% within ประเภท อุตสาหกรรม	91.0%	9.0%	.0%	100.0%
Total		Count	535	56	1	592
		% within ประเภท อุตสาหกรรม	90.4%	9.5%	.2%	100.0%

สาขาอุตสาหกรรม * จำนวนคนงาน Crosstabulation

			จำนวนคนงาน			Total
			1-10 คน	11-50 คน	51-100 คน	
สาขา อุตสาหกรรม	รวมกลุ่มอุตสาหกรรมวิสาหกิจ	Count	145	10	0	155
	การ	% within สาขาอุตสาหกรรม	93.5%	6.5%	.0%	100.0%
	รวมกลุ่มอุตสาหกรรมเบา	Count	124	12	1	137
		% within สาขาอุตสาหกรรม	90.5%	8.8%	.7%	100.0%
	รวมกลุ่มอุตสาหกรรมที่ใช้ ทรัพยากรธรรมชาติ	Count	266	34	0	300
		% within สาขาอุตสาหกรรม	88.7%	11.3%	.0%	100.0%
Total	Count	535	56	1	592	
	% within สาขาอุตสาหกรรม	90.4%	9.5%	.2%	100.0%	

ประเภทอุตสาหกรรม * แรงงาน Crosstabulation

			แรงงาน		Total
			ไม่ขาดแคลน	ขาดแคลน แรงงาน	
ประเภท อุตสาหกรรม	เครื่องจักร	Count	44	9	53
		% within ประเภท อุตสาหกรรม	83.0%	17.0%	100.0%
	เหล็กโลหะและผลิตภัณฑ์ขั้นมูลฐาน	Count	28	17	45
		% within ประเภท อุตสาหกรรม	62.2%	37.8%	100.0%
	การผลิตยานยนต์รถพ่วงและรถกึ่งรถพ่วง	Count	20	7	27
		% within ประเภท อุตสาหกรรม	74.1%	25.9%	100.0%
	การผลิตเครื่องจักรใช้พลังงานไฟฟ้า และเครื่องมือไฟฟ้า	Count	23	8	31
		% within ประเภท อุตสาหกรรม	74.2%	25.8%	100.0%
แร่โลหะ	Count	49	16	65	
	% within ประเภท อุตสาหกรรม	75.4%	24.6%	100.0%	
เฟอร์นิเจอร์	Count	55	19	74	
	% within ประเภท อุตสาหกรรม	74.3%	25.7%	100.0%	
ยางและผลิตภัณฑ์จากยาง	Count	81	10	91	
	% within ประเภท อุตสาหกรรม	89.0%	11.0%	100.0%	

อาหาร:กลุ่มผลิตภัณฑ์จากพืช แป้งและอาหารสัตว์สำเร็จรูป	Count	45	0	45
	% within ประเภท อุตสาหกรรม	100.0%	.0%	100.0%
อาหาร:กลุ่มผลิตภัณฑ์จากสัตว์น้ำ	Count	44	1	45
	% within ประเภท อุตสาหกรรม	97.8%	2.2%	100.0%
ผลิตภัณฑ์จากไม้	Count	93	31	124
	% within ประเภท อุตสาหกรรม	75.0%	25.0%	100.0%
Total	Count	482	118	600
	% within ประเภท อุตสาหกรรม	80.3%	19.7%	100.0%

สาขาอุตสาหกรรม * แรงงาน Crosstabulation

			แรงงาน		Total
			ไม่ขาดแคลน	ขาดแคลน แรงงาน	
สาขาอุตสาหกรรม	รวมกลุ่มอุตสาหกรรมวิศวกร	Count	115	41	156
		% within สาขาอุตสาหกรรม	73.7%	26.3%	100.0%
	รวมกลุ่มอุตสาหกรรมเบา	Count	104	35	139
		% within สาขาอุตสาหกรรม	74.8%	25.2%	100.0%
	รวมกลุ่มอุตสาหกรรมที่ใช้ ทรัพยากรธรรมชาติ	Count	263	42	305
		% within สาขาอุตสาหกรรม	86.2%	13.8%	100.0%
Total	Count	482	118	600	
	% within สาขาอุตสาหกรรม	80.3%	19.7%	100.0%	

ประเภทอุตสาหกรรม * การนำเข้า Crosstabulation

			การนำเข้า		Total
			มี	ไม่มี	
ประเภทอุตสาหกรรม	เครื่องจักร	Count	4	49	53
		% within ประเภท อุตสาหกรรม	7.5%	92.5%	100.0%
	เหล็กโลหะและผลิตภัณฑ์ขั้น มูลฐาน	Count	1	44	45
		% within ประเภท อุตสาหกรรม	2.2%	97.8%	100.0%
	การผลิตยานยนต์รถพ่วงและรถ	Count	0	27	27

กิ่งรพ่วง	% within ประเภท อุตสาหกรรม	.0%	100.0%	100.0%
การผลิตเครื่องจักรใช้พลังงาน ไฟฟ้าและเครื่องมือไฟฟ้า	Count % within ประเภท อุตสาหกรรม	0 .0%	31 100.0%	31 100.0%
แร่โลหะ	Count % within ประเภท อุตสาหกรรม	3 4.6%	62 95.4%	65 100.0%
เฟอร์นิเจอร์	Count % within ประเภท อุตสาหกรรม	7 9.5%	67 90.5%	74 100.0%
ยางและผลิตภัณฑ์จากยาง	Count % within ประเภท อุตสาหกรรม	6 6.6%	85 93.4%	91 100.0%
อาหาร:กลุ่มผลิตภัณฑ์จาก ธัญพืชแป้งและอาหารสัตว์ สำเร็จรูป	Count % within ประเภท อุตสาหกรรม	0 .0%	45 100.0%	45 100.0%
อาหาร:กลุ่มผลิตภัณฑ์จากสัตว์ น้ำ	Count % within ประเภท อุตสาหกรรม	0 .0%	45 100.0%	45 100.0%
ผลิตภัณฑ์จากไม้	Count % within ประเภท อุตสาหกรรม	16 12.9%	108 87.1%	124 100.0%
Total	Count % within ประเภท อุตสาหกรรม	37 6.2%	563 93.8%	600 100.0%

ประเภทอุตสาหกรรม * การส่งออก Crosstabulation

			การส่งออก		Total
			มี	ไม่มี	
ประเภทอุตสาหกรรม	เครื่องจักร	Count	0	53	53
		% within ประเภท อุตสาหกรรม	.0%	100.0%	100.0%
เหล็กโลหะและผลิตภัณฑ์ขั้น มูลฐาน	Count	1	44	45	
	% within ประเภท อุตสาหกรรม	2.2%	97.8%	100.0%	
	การผลิตยานยนต์รพ่วงและรถ	Count	0	27	27

กิ่งรถพ่วง	% within ประเภท อุตสาหกรรม	.0%	100.0%	100.0%
การผลิตเครื่องจักรใช้พลังงาน ไฟฟ้าและเครื่องมือไฟฟ้า	Count % within ประเภท อุตสาหกรรม	0 .0%	31 100.0%	31 100.0%
แร่โลหะ	Count % within ประเภท อุตสาหกรรม	1 1.5%	64 98.5%	65 100.0%
เฟอร์นิเจอร์	Count % within ประเภท อุตสาหกรรม	3 4.1%	71 95.9%	74 100.0%
ยางและผลิตภัณฑ์จากยาง	Count % within ประเภท อุตสาหกรรม	0 .0%	91 100.0%	91 100.0%
อาหาร:กลุ่มผลิตภัณฑ์จาก ธัญพืชแป้งและอาหารสัตว์ สำเร็จรูป	Count % within ประเภท อุตสาหกรรม	0 .0%	45 100.0%	45 100.0%
อาหาร:กลุ่มผลิตภัณฑ์จากสัตว์ น้ำ	Count % within ประเภท อุตสาหกรรม	0 .0%	45 100.0%	45 100.0%
ผลิตภัณฑ์จากไม้	Count % within ประเภท อุตสาหกรรม	5 4.0%	119 96.0%	124 100.0%
Total	Count % within ประเภท อุตสาหกรรม	10 1.7%	590 98.3%	600 100.0%

สาขาอุตสาหกรรม * การนำเข้า Crosstabulation

			การนำเข้า		Total
			มี	ไม่มี	
สาขาอุตสาหกรรม	รวมกลุ่มอุตสาหกรรมวิศวกร	Count	5	151	156
		% within สาขาอุตสาหกรรม	3.2%	96.8%	100.0%
	รวมกลุ่มอุตสาหกรรมเบา	Count	10	129	139
		% within สาขาอุตสาหกรรม	7.2%	92.8%	100.0%
	รวมกลุ่มอุตสาหกรรมที่ใช้ ทรัพยากรธรรมชาติ	Count	22	283	305
		% within สาขาอุตสาหกรรม	7.2%	92.8%	100.0%
Total	Count		37	563	600

สาขาอุตสาหกรรม * การนำเข้า Crosstabulation

			การนำเข้า		Total
			มี	ไม่มี	
สาขาอุตสาหกรรม	รวมกลุ่มอุตสาหกรรมวิศวกรรม	Count	5	151	156
		% within สาขาอุตสาหกรรม	3.2%	96.8%	100.0%
	รวมกลุ่มอุตสาหกรรมเบา	Count	10	129	139
		% within สาขาอุตสาหกรรม	7.2%	92.8%	100.0%
	รวมกลุ่มอุตสาหกรรมที่ใช้ ทรัพยากรธรรมชาติ	Count	22	283	305
		% within สาขาอุตสาหกรรม	7.2%	92.8%	100.0%
Total	Count	37	563	600	
	% within สาขาอุตสาหกรรม	6.2%	93.8%	100.0%	

สาขาอุตสาหกรรม * การส่งออก Crosstabulation

			การส่งออก		Total
			มี	ไม่มี	
สาขาอุตสาหกรรม	รวมกลุ่มอุตสาหกรรมวิศวกรรม	Count	1	155	156
		% within สาขาอุตสาหกรรม	.6%	99.4%	100.0%
	รวมกลุ่มอุตสาหกรรมเบา	Count	4	135	139
		% within สาขาอุตสาหกรรม	2.9%	97.1%	100.0%
	รวมกลุ่มอุตสาหกรรมที่ใช้ ทรัพยากรธรรมชาติ	Count	5	300	305
		% within สาขาอุตสาหกรรม	1.6%	98.4%	100.0%
Total	Count	10	590	600	
	% within สาขาอุตสาหกรรม	1.7%	98.3%	100.0%	

Report

สาขาอุตสาหกรรม		ดัชนีความเชื่อมั่น 4/2556	ดัชนีความเชื่อมั่น 3เดือนข้างหน้า
เครื่องยนต์และเครื่องกังหัน	Mean	.3139	.3746
	N	30	30
	Std. Deviation	.12122	.13384
เครื่องสูบลมเครื่องอัด	Mean	.3667	.4250
	N	10	10
	Std. Deviation	.16759	.23057
เครื่องจักรที่ใช้ในการเกษตร	Mean	.3333	.3611
	N	12	12

	Std. Deviation	.19784	.11962
การผลิตเหล็กกล้าขั้นมูลฐาน	Mean	.4103	.4757
	N	26	26
	Std. Deviation	.11767	.12547
ผลิตภัณฑ์ที่มีโครงสร้างเป็นโลหะ	Mean	.4643	.4821
	N	14	14
	Std. Deviation	.16249	.19387
ที่เก็บน้ำและภาชนะบรรจุขนาดใหญ่	Mean	.4048	.5119
	N	7	7
	Std. Deviation	.23288	.20086
การผลิตผลิตภัณฑ์โลหะโดยวิธีการตัดการอัดการตอกพิมพ์การรีดแล	Mean	.4286	.4405
	N	7	7
	Std. Deviation	.19501	.14203
การบริการตกแต่งเคลือบโลหะและบริการที่เกี่ยวข้องกัน	Mean	.3846	.4551
	N	13	13
	Std. Deviation	.16151	.19429
การผลิตผลิตภัณฑ์เซรามิกทนไฟ	Mean	.4722	.5159
	N	21	21
	Std. Deviation	.20638	.16795
การผลิตปูนขาวและปูนปลาสเตอร์	Mean	.4111	.4667
	N	15	15
	Std. Deviation	.14249	.14015
การผลิตคอนกรีต	Mean	.3704	.4332
	N	18	18
	Std. Deviation	.13168	.16175
การตัดแต่งการขึ้นรูปและการตัดแต่งหินสำเร็จ	Mean	.3981	.4881
	N	9	9
	Std. Deviation	.13029	.15070
การผลิตเครื่องเรือน	Mean	.4306	.4460
	N	54	54
	Std. Deviation	.13520	.13462
การผลิตยานยนต์ยนต์และเครื่องยนต์	Mean	.4412	.4559
	N	17	17
	Std. Deviation	.11698	.11070
การผลิตตัวถังยานยนต์	Mean	.3889	.4097
	N	12	12
	Std. Deviation	.11422	.12542
การผลิตยางนอกยางใน	Mean	.4226	.4452

	N	28	28
	Std. Deviation	.15702	.15671
การผลิตยางแผ่นและยางก้อน	Mean	.3611	.4921
	N	21	21
	Std. Deviation	.15664	.12334
การผลิตบรรจุภัณฑ์พลาสติก	Mean	.4074	.3690
	N	18	18
	Std. Deviation	.13373	.13781
การผลิตผลิตภัณฑ์ไฟเบอร์กลาส	Mean	.5035	.5347
	N	24	24
	Std. Deviation	.19579	.18376
การผลิตผลิตภัณฑ์อื่นๆจากรubber	Mean	.3636	.4621
	N	22	22
	Std. Deviation	.12741	.17199
การผลิตอาหารสัตว์สำเร็จรูป	Mean	.3106	.3182
	N	22	22
	Std. Deviation	.11836	.15352
การแปรรูปและการเก็บถนอมสัตว์น้ำ	Mean	.4993	.4359
	N	45	45
	Std. Deviation	.11769	.11332
การผลิตมอเตอร์ไฟฟ้าเครื่องกำเนิดไฟฟ้าและหม้อแปลงไฟฟ้า	Mean	.4226	.4702
	N	14	14
	Std. Deviation	.12854	.14099
การผลิตหลอดไฟฟ้าและเครื่องอุปกรณ์สำหรับให้แสงสว่าง	Mean	.3906	.4479
	N	16	16
	Std. Deviation	.12809	.14232
การเลื่อยไม้และไสไม้	Mean	.4689	.5153
	N	52	52
	Std. Deviation	.16605	.15059
การผลิตแผ่นไม้บางแผ่นไม้อัดไม้ประสานแผ่นขึ้นไม้อัด	Mean	.4252	.4395
	N	25	25
	Std. Deviation	.13462	.14685
การผลิตเครื่องมือที่ใช้ในการก่อสร้างและประกอบอาคาร	Mean	.4243	.4487
	N	39	39
	Std. Deviation	.15439	.14754
การผลิตวัสดุถักสาน	Mean	.3981	.4907
	N	9	9
	Std. Deviation	.06944	.12805

Total	Mean	.4171	.4513
	N	600	600
	Std. Deviation	.15305	.15301

ดัชนีความเชื่อมั่น4/2556 ดัชนีความเชื่อมั่น3เดือนข้างหน้า * q2.2

q2.2		ดัชนีความเชื่อมั่น 4/2556	ดัชนีความเชื่อมั่น 3เดือนข้างหน้า
เครื่องจักร	Mean	.3270	.3787
	N	53	53
	Std. Deviation	.14786	.15176
เหล็กโลหะและผลิตภัณฑ์ขั้น มูลฐาน	Mean	.4204	.4759
	N	45	45
	Std. Deviation	.16851	.17006
แร่โลหะ	Mean	.4154	.4811
	N	65	65
	Std. Deviation	.16304	.16524
เฟอร์นิเจอร์	Mean	.4234	.4476
	N	74	74
	Std. Deviation	.13356	.13179
การผลิตยานยนต์รถพ่วงและ รถกึ่งรถพ่วง	Mean	.4321	.4506
	N	27	27
	Std. Deviation	.11093	.10904
ยางและผลิตภัณฑ์จากยาง	Mean	.4267	.4645
	N	91	91
	Std. Deviation	.16935	.16247
อาหาร:กลุ่มผลิตภัณฑ์จาก ธัญพืชแป้งและอาหารสัตว์ สำเร็จรูป	Mean	.3389	.3907
	N	45	45
	Std. Deviation	.12360	.17482
อาหาร:กลุ่มผลิตภัณฑ์จากสัตว์ น้ำ	Mean	.4993	.4359
	N	45	45
	Std. Deviation	.11769	.11332
การผลิตเครื่องจักรใช้พลังงาน ไฟฟ้าและเครื่องมือไฟฟ้า	Mean	.4005	.4516
	N	31	31
	Std. Deviation	.12805	.14236
ผลิตภัณฑ์จากไม้	Mean	.4440	.4781
	N	124	124
	Std. Deviation	.15199	.14788

Total	Mean	.4171	.4513
	N	600	600
	Std. Deviation	.15305	.15301

Descriptive Statistics

	N	Minimum	Maximum	Mean	Std. Deviation
ขอรับคำสั่งซื้อโดยรวม	600	.00	1.00	.3471	.33886
ขอขายในประเทศ(ถ้ามี)	600	.00	1.00	.3475	.33890
ขอขายต่างประเทศ(ถ้ามี)	4	.00	.50	.2500	.28868
ปริมาณการผลิต	600	.00	1.00	.4808	.26489
สินค้าคงคลัง	600	.00	1.00	.4675	.26200
ต้นทุนการประกอบการ	600	.00	1.00	.3617	.36090
กำไรสุทธิ	600	.00	1.00	.3617	.32819
การจ้างงาน	599	.00	1.00	.4850	.21779
คาดการณ์ 3 เดือนข้างหน้าขอ รับคำสั่งซื้อโดยรวม	600	.00	1.00	.4492	.32418
คาดการณ์ 3 เดือนข้างหน้า/ ขอรับคำสั่งซื้อในประเทศ (ถ้ามี)	600	.00	1.00	.4508	.32508
คาดการณ์ 3 เดือนข้างหน้า/ ขอรับคำสั่งซื้อต่างประเทศ (ถ้ามี)	19	.00	1.00	.5789	.30107
ปริมาณการผลิต	600	.00	1.00	.4850	.26279
สินค้าคงคลัง	600	.00	1.00	.4667	.24287
ต้นทุนการประกอบการ	600	.00	1.00	.3842	.34355
กำไรสุทธิ	600	.00	1.00	.4192	.34265
การจ้างงาน	599	.00	1.00	.5017	.23668
Valid N (listwise)	3				

Report

ประเภทอุตสาหกรรม		ยอด รับค่า สั่งซื้อ โดยรวม	ยอดขาย ในประเทศ (ถ้ามี)	ยอดขา ย ต่างปร เทศ (ถ้ามี)	ปริมา ณการผลิต	สินค้ำคง คลัง	ต้นทุน การ ประกอบ การ	กำไร สุทธิ	การจ้าง งาน	คาดการณ์ 3 เดือน ข้างหน้า ยอด รับค่า สั่งซื้อ โดยรวม	คาดการณ์ 3 เดือน ข้างหน้า/ ยอด รับค่า สั่งซื้อ ในประเทศ (ถ้ามี)	คาดการณ์ 3 เดือน ข้างหน้า/ ยอด รับค่า สั่งซื้อ ต่างประ เทศ(ถ้ามี)	ปริมาณ การผลิต	สินค้ำคง คลัง	ต้นทุน การ ประกอบ การ	กำไร สุทธิ	การจ้าง งาน
เครื่องจักร	Mean	.2075	.2075		.3679	.4151	.3491	.1981	.4245	.3302	.3302	.5000	.3491	.4434	.3679	.3208	.4623
	N	53	53		53	53	53	53	53	53	53	1	53	53	53	53	53
	Std. Deviation	.28477	.28477		.24319	.27273	.37449	.28318	.24800	.30921	.30921	.	.25163	.25307	.34181	.32661	.23715
เหล็กโลหะและ ผลิตภัณฑ์ขั้นมูล ฐาน	Mean	.4222	.4222	.5000	.4556	.4778	.3000	.4111	.4556	.5889	.5889	.5000	.4556	.5111	.3667	.4444	.4889
	N	45	45	1	45	45	45	45	45	45	45	1	45	45	45	45	45
	Std. Deviation	.36859	.36859	.	.31663	.23730	.37538	.34193	.17908	.32489	.32489	.	.27843	.27155	.35992	.35711	.22585
การผลิตยานยนต์ รถพ่วงและรถกึ่ง รถพ่วง	Mean	.4074	.4074		.4815	.4630	.3704	.3333	.5370	.4259	.4259		.5000	.5000	.3889	.3889	.5000
	N	27	27		27	27	27	27	27	27	27		27	27	27	27	27
	Std. Deviation	.24167	.24167		.21845	.13344	.26285	.31009	.13344	.30076	.30076		.19612	.13868	.25318	.28868	.13868
การผลิตเครื่องจักร ใช้พลังงานไฟฟ้า และเครื่องมือ ไฟฟ้าฯ	Mean	.3548	.3548		.4677	.3871	.3065	.3871	.5000	.5161	.5161		.4194	.5000	.2581	.4677	.5484
	N	31	31		31	31	31	31	31	31	31		31	31	31	31	31
	Std. Deviation	.34625	.34625		.17961	.30848	.30761	.33441	.25820	.32873	.32873		.22718	.25820	.31281	.40693	.26941
แร่โลหะ	Mean	.3538	.3538		.4538	.5077	.3538	.3154	.5077	.5192	.5231	.6667	.5308	.5077	.3692	.4308	.5231
	N	65	65		65	65	65	65	65	65	65	3	65	65	65	65	65
	Std. Deviation	.33915	.33915		.27561	.24194	.35048	.32559	.27232	.32568	.32393	.57735	.29151	.24194	.34547	.35219	.28547

เฟอร์นิเจอร์	Mean	.3311	.3311		.5000	.5203	.3514	.3378	.5000	.4459	.4459	1.0000	.4595	.4527	.4662	.3716	.4797
	N	74	74		74	74	74	74	74	74	74	2	74	74	74	74	74
	Std. Deviation	.28998	.28998		.21896	.25427	.35817	.26312	.14335	.30484	.30484	.00000	.18050	.23654	.35434	.26251	.17437
ยางและผลิตภัณฑ์จากยาง	Mean	.3132	.3132		.5165	.4396	.4176	.3956	.4780	.4258	.4286	.5000	.5110	.4231	.4615	.4505	.5165
	N	91	91		91	91	91	91	91	91	91	2	91	91	91	91	91
	Std. Deviation	.33869	.33869		.28334	.30582	.36715	.35368	.20966	.34257	.34618	.00000	.29794	.26795	.33525	.37309	.26300
อาหาร:กลุ่มผลิตภัณฑ์จากข้าวพืชแป้งและอาหารสัตว์สำเร็จรูป	Mean	.1889	.1889		.3667	.4000	.4556	.2444	.3778	.2778	.2778		.4444	.4111	.4333	.3444	.4333
	N	45	45		45	45	45	45	45	45	45		45	45	45	45	45
	Std. Deviation	.24516	.24516		.22361	.25226	.41041	.27432	.21731	.29302	.29302		.28648	.26733	.37839	.36653	.25226
อาหาร:กลุ่มผลิตภัณฑ์จากสัตว์น้ำ	Mean	.5556	.5556		.6000	.4667	.3333	.5444	.5000	.4667	.4667		.5333	.5000	.2556	.3667	.5000
	N	45	45		45	45	45	45	44	45	45		45	45	45	45	44
	Std. Deviation	.37268	.37268		.25226	.16514	.41286	.33409	.24112	.12613	.12613		.24772	.10660	.36342	.32683	.24112
ผลิตภัณฑ์จากไม้	Mean	.3770	.3790	.1667	.5161	.5000	.3468	.4032	.5242	.4758	.4798	.5000	.5363	.4718	.3589	.4919	.5282
	N	124	124	3	124	124	124	124	124	124	124	10	124	124	124	124	124
	Std. Deviation	.36277	.36275	.28868	.27744	.27791	.34439	.33542	.21006	.35559	.35727	.23570	.25641	.24941	.32234	.33728	.22363
Total	Mean	.3471	.3475	.2500	.4808	.4675	.3617	.3617	.4850	.4492	.4508	.5789	.4850	.4667	.3842	.4192	.5017
	N	600	600	4	600	600	600	600	599	600	600	19	600	600	600	600	599
	Std. Deviation	.33886	.33890	.28868	.26489	.26200	.36090	.32819	.21779	.32418	.32508	.30107	.26279	.24287	.34355	.34265	.23668

Descriptive Statistics

	N	Minimum	Maximum	Mean	Std. Deviation
ภาวะเศรษฐกิจของประเทศ โดยรวม	600	.00	5.00	.3550	.41039
ภาพรวมของธุรกิจท่าน	600	.00	1.00	.3542	.31646
ภาวะเศรษฐกิจของประเทศ โดยรวม	600	.00	1.00	.4092	.34258
ภาพรวมของธุรกิจท่าน	600	.00	1.00	.4150	.31428
Valid N (listwise)	600				

Descriptive Statistics

	N	Minimum	Maximum	Mean	Std. Deviation
ยอดขายในประเทศ(ถ้ามี)	600	.00	1.00	.3475	.33890
ยอดขายต่างประเทศ(ถ้ามี)	4	.00	.50	.2500	.28868
ยอดขายในประเทศ(ถ้ามี)	600	.00	1.00	.4342	.33730
ยอดขายต่างประเทศ(ถ้ามี)	5	.00	1.00	.5000	.50000
Valid N (listwise)	3				

Report

ประเภทอุตสาหกรรม		ยอดขายใน ประเทศ(ถ้ามี)	ยอดขาย ต่างประเทศ(ถ้า มี)	ยอดขายใน ประเทศ(ถ้ามี)	ยอดขาย ต่างประเทศ(ถ้า มี)
เครื่องจักร	Mean	.2075		.3208	
	N	53		53	
	Std. Deviation	.28477		.29571	
เหล็กโลหะและผลิตภัณฑ์ขึ้น มูลฐาน	Mean	.4222	.5000	.5333	.5000
	N	45	1	45	1
	Std. Deviation	.36859	.	.40452	.
การผลิตยานยนต์รถพ่วงและ รถกึ่งรถพ่วง	Mean	.4074		.4630	
	N	27		27	
	Std. Deviation	.24167		.27477	
การผลิตเครื่องจักรใช้พลังงาน ไฟฟ้าและเครื่องมือไฟฟ้า	Mean	.3548		.4516	
	N	31		31	
	Std. Deviation	.34625		.35012	
แร่โลหะ	Mean	.3538		.4538	
	N	65		65	

	Std. Deviation	.33915		.35048	
เฟอ์รีนเจอร์	Mean	.3311		.4595	1.0000
	N	74		74	1
	Std. Deviation	.28998		.27143	.
ยางและผลิตภัณฑ์จากยาง	Mean	.3132		.3956	
	N	91		91	
	Std. Deviation	.33869		.36906	
อาหาร:กลุ่มผลิตภัณฑ์จาก ธัญพืชแป้งและอาหารสัตว์ สำเร็จรูป	Mean	.1889		.2444	
	N	45		45	
	Std. Deviation	.24516		.31302	
อาหาร:กลุ่มผลิตภัณฑ์จากสัตว์ น้ำ	Mean	.5556		.4556	
	N	45		45	
	Std. Deviation	.37268		.17908	
ผลิตภัณฑ์จากไม้	Mean	.3790	.1667	.5000	.3333
	N	124	3	124	3
	Std. Deviation	.36275	.28868	.36067	.57735
Total	Mean	.3475	.2500	.4342	.5000
	N	600	4	600	5
	Std. Deviation	.33890	.28868	.33730	.50000

Descriptive Statistics

	N	Minimum	Maximum	Mean	Std. Deviation
ปัจจุบัน/ระดับนราคาน้ำมัน และค่าขนส่ง	600	.00	3.00	2.3000	.84727
ปัจจุบัน/ราคาต้นทุนสินค้า/ ค่าแรงงาน	600	.00	3.00	2.0833	.90245
ปัจจุบัน/อัตราแลกเปลี่ยน	600	.00	3.00	.4167	.82716
ปัจจุบัน/อัตราดอกเบี้ยเงินกู้	600	.00	3.00	.7050	.95367
ปัจจุบัน/สภาวะเศรษฐกิจโลก	600	.00	3.00	1.1933	.98365
ปัจจุบัน/ภาวะเศรษฐกิจใน ประเทศและอำนาจซื้อของ ประชาชน	600	.00	3.00	1.8267	.92270
ปัจจุบัน/การหดตัวของความ ต้องการสินค้าและบริการ	599	.00	3.00	2.0117	.90605
ปัจจุบัน/การแข่งขันในตลาด	600	.00	3.00	2.3767	.85597
ปัจจุบัน/คุณภาพของบริการ สาธารณูปโภค	600	.00	3.00	1.7017	.90960

ปัจจุบัน/สถานการณ์ทาง การเมืองที่มีต่อกิจการ	600	.00	3.00	1.4117	1.07119
ปัจจุบัน/มาตรการในด้านต่างๆ ของรัฐบาลต่อกิจการ	600	.00	3.00	1.5283	1.02026
3 เดือนข้างหน้า/ระดับราคา น้ำมันและค่าขนส่ง	600	.00	3.00	2.2750	.89855
3 เดือนข้างหน้า/ราคาต้นทุน สินค้า/ค่าแรงงาน	600	.00	3.00	2.0633	.93315
3 เดือนข้างหน้า/อัตรา แลกเปลี่ยน	600	.00	3.00	.4000	.76876
3 เดือนข้างหน้า/อัตราดอกเบี้ย เงินกู้	600	.00	3.00	.7400	.98354
3 เดือนข้างหน้า/สภาวะ เศรษฐกิจโลก	599	.00	3.00	1.2379	1.00280
3 เดือนข้างหน้า/ภาวะ เศรษฐกิจในประเทศและ อำนาจซื้อของประชาชน	600	.00	3.00	1.8700	.92440
3 เดือนข้างหน้า/การหดตัวของ ความต้องการสินค้าและ บริการ	600	.00	3.00	1.9650	.88981
3 เดือนข้างหน้า/การแข่งขันใน ตลาด	597	.00	3.00	2.3183	.87040
3 เดือนข้างหน้า/คุณภาพของ บริการสาธารณสุขโลก	600	.00	3.00	1.6933	.90774
3 เดือนข้างหน้า/สถานการณ์ ทางการเมืองที่มีต่อกิจการ	600	.00	3.00	1.4550	1.04233
3 เดือนข้างหน้า/มาตรการใน ด้านต่างๆของรัฐบาลต่อกิจการ	600	.00	3.00	1.5650	1.01694
Valid N (listwise)	595				