

**ดัชนีความเชื่อมั่นผู้ประกอบการภาคการ
ผลิตของ SMEs ไตรมาส 4/2557
ประจำภูมิภาค ภาคเหนือ**



**ศูนย์เตือนภัยธุรกิจภาคเหนือ
คณะบริหารธุรกิจ มหาวิทยาลัยเชียงใหม่**

**ดัชนีความเชื่อมั่นผู้ประกอบการภาคการ
ผลิตของ SMEs ไตรมาส 4/2557
ประจำภูมิภาค ภาคเหนือ**

โดย

อาจารย์ ดร.ชัชวดี ตั้งสมชัย

ผู้ช่วยศาสตราจารย์ปิยพรรณ กลั่นกลิ่น



ศูนย์เตือนภัยธุรกิจภาคเหนือ

คณะบริหารธุรกิจ มหาวิทยาลัยเชียงใหม่

รายงานดัชนีความเชื่อมั่นภาคการผลิต (ภูมิภาคเหนือ) (Manufacturing Sector Sentiment Index: MSSSI)

ประจำไตรมาสที่ 4/2557

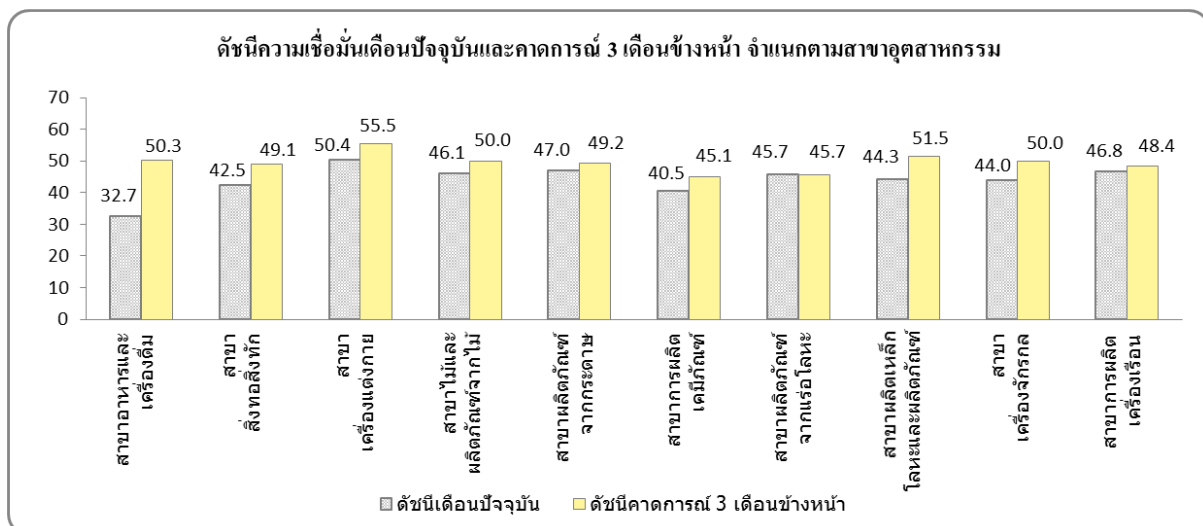
1. บทสรุปผู้บริหาร

ดัชนีความเชื่อมั่นภาคการผลิต (MSSSI) ของวิสาหกิจขนาดกลางและขนาดย่อม ภูมิภาคเหนือ ประจำไตรมาสที่ 4/2557 ภาพรวมในปัจจุบันอยู่ในระดับ 39.0 ผู้ประกอบการวิสาหกิจขนาดกลางและขนาดย่อมในภาคการผลิตมีความเชื่อมั่นว่าภาวะการณ์ในภาพรวมอยู่ในระดับที่ไม่ดี โดยเฉพาะผู้ประกอบการกลุ่มอุตสาหกรรมสาขาการผลิตอาหารและเครื่องดื่มมีค่าดัชนีต่ำกว่ากลุ่มอุตสาหกรรมอื่น ๆ โดยค่าดัชนีอยู่ที่ระดับ 32.7 สำหรับดัชนีความเชื่อมั่นคาดการณ์ 3 เดือนข้างหน้าดัชนีปรับตัวในทิศทางที่เพิ่มขึ้นเมื่อเทียบกับดัชนีในปัจจุบันอยู่ที่ระดับ 50.3 จากค่าดัชนีที่ปรับตัวในทิศทางที่เพิ่มขึ้นและอยู่ในระดับมากกว่า 50.0 เล็กน้อย สะท้อนให้เห็นว่าผู้ประกอบการมีความเชื่อมั่นต่อสถานะการณ์ทางธุรกิจไปอีก 3 เดือนข้างหน้าอยู่ในระดับค่อนข้างคงที่ และเมื่อพิจารณาค่าดัชนีคาดการณ์ 3 เดือนข้างหน้าแยกตามกลุ่มอุตสาหกรรม พบว่าค่าดัชนีปรับตัวในทิศทางที่เพิ่มขึ้นและอยู่ในระดับที่สูงกว่า 50.0 ได้แก่กลุ่มอุตสาหกรรมการผลิตสาขาอาหารและเครื่องดื่ม สาขาการผลิตเครื่องแต่งกาย และ สาขาการผลิตเหล็ก โลหะ และผลิตภัณฑ์ เมื่อพิจารณาดัชนีแยกตามองค์ประกอบพบว่าดัชนีส่วนใหญ่ของเดือนปัจจุบัน ได้แก่ ด้านยอดขายคำสั่งซื้อ ด้านต้นทุนประกอบการ ด้านกำไรสุทธิ และด้านการจ้างงาน อยู่ในระดับที่ต่ำกว่า 50.0 โดยเฉพาะด้านต้นทุนประกอบการที่ค่าดัชนีอยู่ในระดับที่ต่ำกว่าองค์ประกอบด้านอื่น ๆ สะท้อนให้เห็นว่าผู้ประกอบการประสบปัญหาเกี่ยวกับต้นทุนในการประกอบการที่มีแนวโน้มเพิ่มขึ้นอย่างต่อเนื่อง รวมถึงปัจจัยสำคัญที่มีผลกระทบต่อการดำเนินงานของกิจการในปัจจุบันและคาดการณ์ 3 เดือนข้างหน้า ได้แก่ ระดับราคาน้ำมันและค่าขนส่ง ราคาต้นทุนสินค้าและค่าแรงงาน ภาวะเศรษฐกิจในประเทศและอำนาจซื้อของประชาชนลดลง การแข่งขันในตลาดสูงขึ้น ความต้องการสินค้าและบริการลดลง และมาตรการกระตุ้นเศรษฐกิจของรัฐบาลยังไม่ประสบความสำเร็จ ส่งผลให้ค่าดัชนีความเชื่อมั่นในปัจจุบันอยู่ที่ระดับต่ำกว่า 50.0 อย่างไรก็ตามดัชนีคาดการณ์ 3 เดือนข้างหน้า แยกตามองค์ประกอบ เกือบทุกองค์ประกอบปรับตัวในทิศทางที่เพิ่มขึ้น และอยู่ในระดับที่สูงกว่า 50.0 ยกเว้น องค์ประกอบด้านต้นทุนที่ค่าดัชนียังคงอยู่ในระดับที่ต่ำมากคือ 2.9 ซึ่งจากผลการสำรวจพบว่าองค์ประกอบด้านต้นทุนเป็นองค์ประกอบที่สำคัญ ที่จุดดึงค่าดัชนีในภาพรวมลดลง

สำนักงานส่งเสริมวิสาหกิจขนาดกลางและขนาดย่อม และคณะบริหารธุรกิจ มหาวิทยาลัยเชียงใหม่ ได้ดำเนินการสำรวจความเชื่อมั่นผู้ประกอบการวิสาหกิจขนาดกลางและขนาดย่อมภาคการผลิต ใน 4 จังหวัดของภูมิภาคเหนือ ประกอบด้วย เชียงใหม่ ลำปาง นครสวรรค์ และพิษณุโลก จำนวน 600 ราย ครอบคลุม 10 สาขาอุตสาหกรรมการผลิตหลักของภาคเหนือ ได้แก่ (1) สาขาการผลิตผลิตภัณฑ์อาหารและเครื่องดื่ม (2) สาขาการผลิตสิ่งทอสิ่งถัก (3) สาขาการผลิตเครื่องแต่งกาย (4) สาขาการผลิตไม้และผลิตภัณฑ์จากไม้ (5) สาขาการผลิตกระดาษและผลิตภัณฑ์จากกระดาษ (6) สาขาการผลิตเคมีภัณฑ์และผลิตภัณฑ์เคมี (7) สาขาการผลิตผลิตภัณฑ์จากแร่โลหะ (8) สาขาการผลิตเหล็ก โลหะ และผลิตภัณฑ์ (9) สาขาการผลิตเครื่องจักรกล และ (10) สาขาการผลิตเครื่องเรือน (เฟอร์นิเจอร์)

พบว่าดัชนีความเชื่อมั่นภาคการผลิตในปัจจุบันจำแนกตามสาขามีค่าดัชนีอยู่ในระดับที่ต่ำกว่า 50.0 เกือบทุกสาขา ยกเว้นสาขาการผลิตเครื่องแต่งกาย ที่ค่าดัชนีอยู่ที่ระดับ 50.4 สำหรับสาขาการผลิตผลิตภัณฑ์อาหารและเครื่องดื่ม สาขาการผลิตสิ่งทอสิ่งถัก สาขาการผลิตไม้และผลิตภัณฑ์จากไม้ สาขาการผลิตกระดาษและผลิตภัณฑ์จากกระดาษ สาขาการผลิตเคมีภัณฑ์และผลิตภัณฑ์เคมี สาขาการผลิตผลิตภัณฑ์จากแร่โลหะ สาขาการผลิตเหล็ก โลหะ และผลิตภัณฑ์ สาขาการผลิตเครื่องจักรกล และสาขาการผลิตเครื่องเรือน (เฟอร์นิเจอร์) ค่าดัชนีของเดือนปัจจุบันอยู่ที่ระดับ 32.7, 42.5, 46.1, 47.0, 40.5, 45.7, 44.3, 44.0 และ 46.8 ตามลำดับ สำหรับดัชนีคาดการณ์ 3 เดือนข้างหน้ามีแนวโน้มปรับตัวในทิศทางที่เพิ่มขึ้นในทุกสาขา สำหรับสาขาที่ค่าดัชนีมีแนวโน้มปรับตัวในทิศทางที่เพิ่มขึ้นและอยู่ในระดับมากกว่า 50.0 มี 3 สาขา ได้แก่ สาขาการผลิตผลิตภัณฑ์อาหารและเครื่องดื่ม สาขาการผลิตเครื่องแต่งกาย และสาขาการผลิตเหล็ก โลหะ และผลิตภัณฑ์ โดยดัชนีปรับมาอยู่ที่ระดับ 50.3, 55.5 และ 51.5 ตามลำดับ สำหรับสาขาการผลิตสิ่งทอสิ่งถัก สาขาการผลิตไม้และผลิตภัณฑ์จากไม้ สาขาการผลิตกระดาษและผลิตภัณฑ์จากกระดาษ สาขาการผลิตเคมีภัณฑ์และผลิตภัณฑ์เคมี สาขาการผลิตผลิตภัณฑ์จากแร่โลหะ สาขาการผลิตเครื่องจักรกล และสาขาการผลิตเครื่องเรือน (เฟอร์นิเจอร์) ค่าดัชนีคาดการณ์ 3 เดือนข้างหน้า อยู่ที่ระดับ 49.1, 50.0, 49.2, 45.1, 45.7, 50.0 และ 48.4 ตามลำดับ (แสดงตามภาพที่ 1)

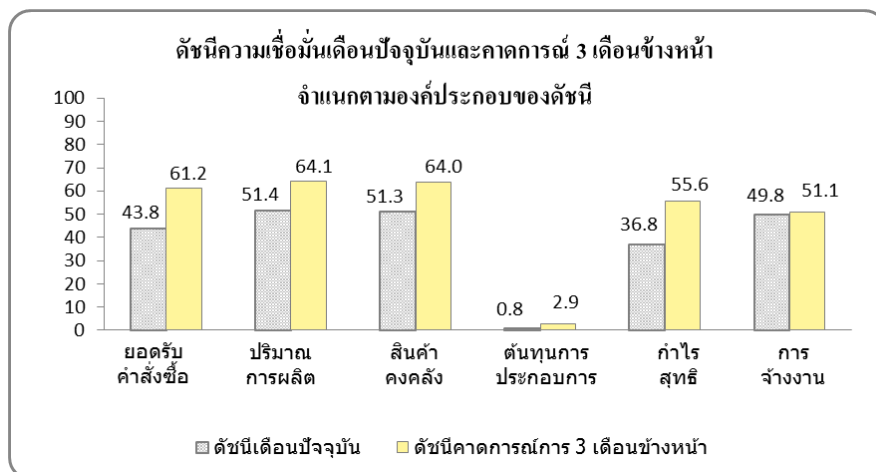
ภาพที่ 1 ดัชนีความเชื่อมั่นเดือนปัจจุบันและคาดการณ์ 3 เดือนข้างหน้า จำแนกตามสาขาอุตสาหกรรม



ดัชนีความเชื่อมั่นภาคการผลิตจำแนกตามองค์ประกอบของปัจจัยกำหนดค่าดัชนี ประกอบด้วย (1) ยอดรับคำสั่งซื้อโดยรวม (2) ปริมาณการผลิต (3) สินค้าคงคลัง (4) ต้นทุนประกอบการ (5) กำไรสุทธิ และ (6) การจ้างงาน พบว่าดัชนีความเชื่อมั่นในเดือนปัจจุบันจำแนกตามองค์ประกอบดัชนี องค์ประกอบที่มีค่าดัชนีอยู่ในระดับที่สูงกว่า 50.0 ได้แก่ด้านปริมาณการผลิตและด้านสินค้าคงคลัง โดยค่าดัชนีอยู่ที่ระดับ 51.4 และ 51.3 ตามลำดับ สำหรับองค์ประกอบด้านยอดรับคำสั่งซื้อโดยรวม ด้านต้นทุนประกอบการ ด้านกำไรสุทธิ และด้านการจ้างงาน ค่าดัชนีอยู่ที่ระดับ 43.8, 0.8, 36.8 และ 49.8 ตามลำดับ จากค่าดัชนีแยกตามองค์ประกอบส่วนใหญ่อยู่ที่ระดับต่ำกว่า 50.0 สะท้อนให้เห็นว่าผู้ประกอบการมีความเชื่อมั่นในปัจจุบันอยู่ในระดับที่ไม่ดี โดยเฉพาะองค์ประกอบด้านต้นทุนประกอบการที่ค่าดัชนีอยู่ในระดับที่ต่ำที่สุดเมื่อเทียบกับองค์ประกอบด้านอื่น ๆ คือ อยู่ที่ระดับ 0.8 แสดงให้เห็นว่าผู้ประกอบการมีความกังวลเกี่ยวกับต้นทุนประกอบการของธุรกิจค่อนข้างมาก

เมื่อพิจารณาดัชนีความเชื่อมั่นภาคการผลิต 3 เดือนข้างหน้า พบว่าดัชนีความเชื่อมั่นทุกองค์ประกอบยกเว้นองค์ประกอบด้านต้นทุนประกอบการปรับตัวในทิศทางที่เพิ่มขึ้นและอยู่ในระดับที่มากกว่า 50.0 โดยองค์ประกอบด้านยอดรับคำสั่งซื้อโดยรวม ด้านปริมาณการผลิต ด้านสินค้าคงคลัง ด้านกำไรสุทธิ และด้านการจ้างงาน ค่าดัชนีปรับตัวขึ้นมาอยู่ที่ระดับ 61.2, 64.1, 64.0, 55.6 และ 51.1 ตามลำดับ สะท้อนให้เห็นว่าผู้ประกอบการมีความเชื่อมั่นในด้านดังกล่าวอยู่ในระดับที่ดีในอีก 3 เดือนข้างหน้า สำหรับค่าดัชนีความเชื่อมั่นด้านต้นทุนประกอบการยังอยู่ในระดับที่ต่ำมาก คืออยู่ที่ระดับ 2.9 สะท้อนให้เห็นว่าผู้ประกอบการยังต้องประสบกับปัญหาต้นทุนที่อยู่ในระดับสูงอย่างต่อเนื่อง (แสดงตามภาพที่ 2)

ภาพที่ 2 ดัชนีความเชื่อมั่นภาคการผลิต จำแนกตามองค์ประกอบของดัชนี



ดัชนีความเชื่อมั่นต่อภาวะเศรษฐกิจประเทศในปัจจุบัน (ธันวาคม 2557) และต่อธุรกิจตนเองอยู่ที่ระดับ 89.8 และ 27.4 ตามลำดับ และดัชนีคาดการณ์ 3 เดือนข้างหน้า (มีนาคม 2558) ดัชนีความเชื่อมั่นต่อ

ภาวะเศรษฐกิจประเทศอยู่ในระดับที่ไม่แตกต่างจากเดือนปัจจุบันมากนักคือ 89.7 จากค่าดัชนีที่อยู่ในระดับสูงกว่า 50.0 สะท้อนให้เห็นว่าผู้ประกอบการมีความเชื่อมั่นต่อภาวะเศรษฐกิจประเทศ อยู่ในระดับที่ดี

สำหรับดัชนีความเชื่อมั่นต่อธุรกิจตนเอง ค่าดัชนีปรับลดลงอยู่ที่ระดับ 25.7 ผู้ประกอบการมีความเชื่อมั่นต่อธุรกิจตนเองในอีก 3 เดือนข้างหน้า มีแนวโน้มลดลง และอยู่ในระดับที่ไม่ดี เนื่องจากค่าดัชนีอยู่ในระดับที่ต่ำกว่า 50.0 (รายละเอียดหน้า 33)

ดัชนีความเชื่อมั่นภาคการผลิต จำแนกตามตลาดเป้าหมายแบ่งเป็น 2 กลุ่มคือ (1) กลุ่มที่เน้นตลาดภายในประเทศ (กลุ่มที่มีการส่งออกน้อยกว่าร้อยละ 50.0 ของยอดขาย) และ (2) กลุ่มที่เน้นตลาดต่างประเทศ (กลุ่มที่มีการส่งออกตั้งแต่ร้อยละ 50.0 ของยอดขาย) พบว่า ดัชนีความเชื่อมั่นในปัจจุบัน (เดือนธันวาคม พ.ศ.2557) ของทั้งสองกลุ่มอยู่ที่ระดับ 38.9 และ 42.4 ตามลำดับ จากค่าดัชนีที่อยู่ในระดับต่ำกว่า 50.0 สะท้อนให้เห็นว่าผู้ประกอบการทั้งสองกลุ่มมีความเชื่อมั่นว่าภาวะการณ์ทางธุรกิจในปัจจุบันอยู่ในระดับที่ไม่ดี สำหรับดัชนีความเชื่อมั่นคาดการณ์ 3 เดือนข้างหน้า (เดือนมีนาคมพ.ศ. 2558) กลุ่มที่เน้นตลาดภายในประเทศ ค่าดัชนีมีแนวโน้มปรับตัวในทิศทางที่เพิ่มขึ้นอยู่ที่ระดับ 50.1 จากค่าดัชนีที่ปรับเพิ่มขึ้นมาอยู่ในระดับใกล้เคียง 50.0 สะท้อนให้เห็นว่าผู้ประกอบการกลุ่มที่เน้นตลาดภายในประเทศ มีความเชื่อมั่นต่อภาวะการณ์ทางธุรกิจ ในอีก 3 เดือนข้างหน้าอยู่ในระดับที่ทรงตัว สำหรับกลุ่มที่เน้นตลาดต่างประเทศ ค่าดัชนีปรับเพิ่มขึ้นมาอยู่ที่ระดับ 43.5 ถึงแม้ค่าดัชนีมีแนวโน้มปรับตัวเพิ่มขึ้น แต่ยังคงอยู่ในระดับที่ต่ำกว่า 50.0 แสดงให้เห็นว่าผู้ประกอบการในกลุ่มนี้มีความเชื่อมั่นต่อภาวะการณ์ทางธุรกิจ ในอีก 3 เดือนข้างหน้า อยู่ในระดับที่ไม่ดี สำหรับกลุ่มที่เน้นตลาดต่างประเทศ (การส่งออกตั้งแต่ ร้อยละ 50.0 ขึ้นไป) ส่วนใหญ่ได้แก่ สาขาการผลิตผลิตภัณฑ์อาหารและเครื่องดื่ม รองลงมาได้แก่สาขาการผลิตเครื่องแต่งกาย (รายละเอียดหน้า 34)

ผู้ประกอบการส่วนใหญ่เห็นว่าปัจจัยที่ส่งผลกระทบต่อกิจการในระดับมากได้แก่ ระดับราคาน้ำมัน และค่าขนส่ง ราคาต้นทุนสินค้าและค่าแรงงาน ภาวะเศรษฐกิจในประเทศและอำนาจซื้อของประชาชนลดลง การแข่งขันในตลาดสูงขึ้น ความต้องการสินค้าและบริการลดลง และมาตรการกระตุ้นเศรษฐกิจของรัฐบาลยังไม่ประสบความสำเร็จ (รายละเอียดหน้า 36)

ด้านข้อเสนอแนะของผู้ประกอบการต่อรัฐบาล จากการสำรวจประจำไตรมาส 4 ปี พ.ศ. 2557 พบว่าผู้ประกอบการส่วนใหญ่อยากให้รัฐบาล หามาตรการในการกระตุ้นเศรษฐกิจให้ดีขึ้น ส่งเสริมการตลาด เพื่อให้ผู้ประกอบการขายสินค้าได้เพิ่มมากขึ้น ช่วยควบคุมต้นทุนในการผลิตของผู้ประกอบการให้ลดต่ำลง แก้ไขปัญหาด้านต้นทุนในการประกอบการที่อยู่ในระดับที่สูง ลดหย่อนภาษีด้านต่าง ๆ เพื่อแบ่งเบาภาระค่าใช้จ่ายผู้ประกอบการ ควบคุมค่าครองชีพไม่ให้สูงเกินไป สร้างความมั่นใจให้กับนักลงทุน และฟื้นฟูความเชื่อมั่นผู้บริโภค (รายละเอียดหน้า 39)

2. ข้อชี้แจง การรายงานดัชนีความเชื่อมั่นภาคการผลิตของวิสาหกิจขนาดกลางและขนาดย่อม ภูมิภาคเหนือ

ข้อชี้แจง

การรายงานดัชนีความเชื่อมั่นภาคการผลิตของวิสาหกิจขนาดกลางและขนาดย่อม ภูมิภาคเหนือ

ดัชนีความเชื่อมั่นภาคการผลิตของวิสาหกิจขนาดกลางและขนาดย่อม (Manufacturing Sector Sentiment Index : MSSSI) ซึ่งจัดทำขึ้นโดยความร่วมมือระหว่าง สำนักงานส่งเสริมวิสาหกิจขนาดกลางและขนาดย่อม และคณะบริหารธุรกิจ มหาวิทยาลัยเชียงใหม่ มีวัตถุประสงค์เพื่อส่งเสริมการพัฒนาทางด้านสถิติที่เกี่ยวข้องกับความเชื่อมั่นภาคการผลิตของวิสาหกิจขนาดกลางและขนาดย่อม และเพื่อเป็นเครื่องมือในการวิเคราะห์แนวโน้มสถานการณ์ของวิสาหกิจขนาดกลางและขนาดย่อมในภาคการผลิตสำหรับหน่วยงานที่เกี่ยวข้อง และผู้ประกอบการในภูมิภาคเหนือ

ขั้นตอนการจัดสร้างดัชนีความเชื่อมั่นทางธุรกิจ

การสำรวจความเชื่อมั่นผู้ประกอบการภาคการค้าและบริการทำขึ้นเพื่อรวบรวมข้อมูลจากสถานประกอบการขนาดกลางและขนาดย่อม โดยสุ่มตัวอย่างจากผู้ประกอบการภาคการผลิตต่าง ๆ ใน 4 จังหวัดของภูมิภาคเหนือ ได้แก่ เชียงใหม่ ลำปาง พิชญ โลก และนครสวรรค์ จำนวน 600 ตัวอย่าง ซึ่งเป็นกลุ่มตัวอย่างประจำประกอบด้วยสถานประกอบการในภาคการผลิต จำนวน 10 สาขา ประกอบด้วย (1) สาขาการผลิตผลิตภัณฑ์อาหารและเครื่องดื่ม (2) สาขาการผลิตสิ่งทอสิ่งถัก (3) สาขาการผลิตเครื่องแต่งกาย (4) สาขาการผลิตไม้ และผลิตภัณฑ์จากไม้ (5) สาขาการผลิตกระดาษและผลิตภัณฑ์จากกระดาษ (6) สาขาการผลิตเคมีภัณฑ์และผลิตภัณฑ์เคมี (7) สาขาการผลิตผลิตภัณฑ์จากแร่โลหะ (8) สาขาการผลิตเหล็ก โลหะ และผลิตภัณฑ์ (9) สาขาการผลิตเครื่องจักรกล และ (10) สาขาการผลิตเครื่องเรือน

เนื่องจากจุดประสงค์ของการสำรวจความเชื่อมั่นภาคการผลิตของวิสาหกิจขนาดกลางและขนาดย่อม เพื่อให้ทราบถึงสถานการณ์โดยรวมของภาคการผลิต แบบสอบถามจึงถูกออกแบบให้กระชับเข้าใจง่ายโดยครอบคลุมในประเด็นคำถามเกี่ยวกับความคิดเห็นที่มีต่อธุรกิจในการประมวลผลดัชนีความเชื่อมั่น ซึ่งประกอบไปด้วยองค์ประกอบของธุรกิจ ในด้าน (1) กำไร (2) ปริมาณการผลิต (3) ต้นทุนธุรกิจ (4) การจ้างงาน (5) สินค้าคงคลัง (6) ยอดรับคำสั่งซื้อสินค้า รวมถึงความคิดเห็นที่มีต่อเศรษฐกิจของประเทศโดยรวม และเศรษฐกิจในสาขาธุรกิจของผู้ตอบแบบสอบถาม รวมทั้งปัจจัยที่มีผลต่อภาวะดีขึ้นและแย่ลงของธุรกิจ ซึ่งความคิดเห็นเหล่านี้จะถูกนำไปประกอบการวิเคราะห์ผลของดัชนีความเชื่อมั่น

การคำนวณและแปลความหมายค่าดัชนี

ผลการสำรวจแต่ละไตรมาสจะได้ดัชนี 2 ชุดคือ (1) ดัชนีในเดือนที่ถามซึ่งเรียกว่า ดัชนีเดือนปัจจุบัน (2) ดัชนีการคาดการณ์ในอนาคตที่ประเมินจากเดือนที่ถามซึ่งเรียกว่า ดัชนีคาดการณ์ 3 เดือนข้างหน้า ค่าดัชนีคำนวณจากคะแนนที่ให้ในแต่ละคำตอบ (คือแปลงข้อมูลเชิงคุณภาพเป็นเชิงปริมาณ) โดยให้คะแนนสูงสุดเท่ากับ 1.00 สำหรับคำตอบ “สูงขึ้น/ดีขึ้น/เพิ่มขึ้น” และให้คะแนน 0.50 และ 0.00 สำหรับคำตอบ “คงเดิม” และ “แย่ลง/ลดลง” ตามลำดับ การแปลความหมายที่ได้ ค่าดัชนีที่ได้อาจมีค่า ต่ำกว่า 50.0, เท่ากับ 50.0 หรือ สูงกว่า 50.0

MSSI < 50.0 แสดงว่า ผู้ประกอบการวิสาหกิจขนาดกลางและขนาดย่อมในภาคการผลิตมีความเชื่อมั่นว่าสถานการณ์ด้านนั้น ๆ มีสภาพแย่ลงหรืออยู่ในระดับที่ไม่ดี

MSSI = 50.0 แสดงว่า ผู้ประกอบการวิสาหกิจขนาดกลางและขนาดย่อมในภาคการผลิตมีความเชื่อมั่นว่าภาวะการณ์ด้านนั้น ๆ ไม่มีการเปลี่ยนแปลง หรืออยู่ในสภาพทรงตัว

MSSI > 50.0 แสดงว่า ผู้ประกอบการวิสาหกิจขนาดกลางและขนาดย่อมในภาคการผลิตมีความเชื่อมั่นว่าภาวะการณ์ด้านนั้น ๆ มีสภาพดีขึ้นหรืออยู่ในระดับที่ดี

*หมายเหตุ : การคำนวณและแปลความหมายด้านต้นทุนนั้น ดำเนินการให้คะแนนแบบผกผัน คือ ให้คะแนนเท่ากับ 1.00 สำหรับคำตอบ “ลดลง” ให้คะแนน 0.50 และ 0.00 สำหรับคำตอบ “คงเดิม” และ “สูงขึ้น” ตามลำดับ

การวิเคราะห์ปัจจัยที่มีผลกระทบต่อการดำเนินงานของกิจการ

สำหรับการวิเคราะห์ปัจจัยที่มีผลกระทบต่อการดำเนินงานของกิจการแบ่งเป็น 4 ระดับ ดังนี้

ระดับความรุนแรงของผลกระทบ	คะแนน
มาก	3
ปานกลาง	2
น้อย	1
ไม่มี	0

คะแนนค่าเฉลี่ยที่ได้นำมาแปลความหมายตามเกณฑ์ที่แบ่งเป็นช่วง ดังนี้

ค่าเฉลี่ยระหว่าง 2.06 – 3.00 หมายถึง	ระดับความรุนแรงของผลกระทบอยู่ในระดับมาก
ค่าเฉลี่ยระหว่าง 1.51 – 2.05 หมายถึง	ระดับความรุนแรงของผลกระทบอยู่ในระดับปานกลาง
ค่าเฉลี่ยระหว่าง 0.76 – 1.50 หมายถึง	ระดับความรุนแรงของผลกระทบอยู่ในระดับน้อย
ค่าเฉลี่ยระหว่าง 0.00 – 0.75 หมายถึง	ไม่มีผลกระทบ

3. สถานการณ์ทั่วไปของวิสาหกิจขนาดกลางและขนาดย่อม ภูมิภาคเหนือ ในไตรมาสที่ 4/2557

ภาวะเศรษฐกิจการเงินภาคเหนือ เดือนพฤศจิกายน พ.ศ. 2557 โดยรวมชะลอลงจากเดือนก่อนมากกว่าที่คาด¹ การบริโภคและการลงทุนภาคเอกชนยังฟื้นตัวช้า การเบิกจ่ายงบลงทุนของรัฐบาลชะลอลงจากเดือนก่อน แม้จะพยายามเบิกจ่ายเพื่อการปรับปรุงซ่อมสร้างมากขึ้น สอดคล้องกับดัชนีในภาคการผลิตลดลง ทั้งสินค้าอุตสาหกรรมและสินค้าเกษตร มีเพียงภาคการท่องเที่ยวที่ยังคงขยายตัวต่อเนื่องในฤดูกาลท่องเที่ยวของภาคเหนือ ด้านเสถียรภาพเศรษฐกิจในประเทศโดยทั่วไปไม่ต่างจากเดือนก่อน ทั้งอัตราการว่างงานและอัตราเงินเฟ้ออยู่ในระดับต่ำ สำหรับเงินฝากของธนาคารพาณิชย์ปรับเพิ่มขึ้น แต่สินเชื่อยังชะลอตัวต่อเนื่อง

ด้านการอุปโภคบริโภคภาคเอกชน เดือนกรกฎาคม 2557 การอุปโภคบริโภคภาคเอกชน ลดลงจากระยะเดียวกันปีก่อนร้อยละ 2.7 โดยการบริโภคสินค้าในหมวดยานยนต์ยังคงลดลง จากภาวะซบเซาของกำลังซื้อภาคครัวเรือน ประกอบกับรายได้เกษตรกรและความเชื่อมั่นของผู้บริโภคปรับลดลงจากเดือนก่อน เนื่องจากความกังวลเกี่ยวกับการฟื้นตัวของเศรษฐกิจ ประกอบกับเงินหมุนเวียนจากมาตรการกระตุ้นเศรษฐกิจยังเข้าไปสู่ระบบเศรษฐกิจได้ไม่เต็มที่ อย่างไรก็ดี การทำงานล่วงเวลาของแรงงานนอกภาคเกษตร การจ่ายเงินโครงการช่วยเหลือให้แก่ชาวนาและการจับจ่ายใช้สอยของนักท่องเที่ยวมีส่วนช่วยสนับสนุนให้สินค้าจำเป็นต่อการอุปโภคบริโภคยังขยายตัวได้บ้าง สะท้อนจากปริมาณการจดทะเบียนรถยนต์นั่ง รถยนต์เพื่อการพาณิชย์ รถจักรยานยนต์ และยอดขายสินค้าคงทนอื่นลดลง ขณะที่ยอดขายสินค้าที่จำเป็นต่อการอุปโภคบริโภค เช่นอาหารสดยังขยายตัว รวมถึงยอดขายในห้างสรรพสินค้า ที่ได้ประโยชน์จากการจับจ่ายใช้สอยของนักท่องเที่ยวที่เข้ามาในพื้นที่จังหวัดท่องเที่ยวสำคัญ

ด้านผลผลิตอุตสาหกรรมเดือนพฤศจิกายน 2557 ลดลงจากระยะเดียวกันปีก่อนร้อยละ 7.3 ที่สำคัญเป็นผลจากอุตสาหกรรมเครื่องดื่มน้ำ ที่เดือนเดียวกันในปีก่อนมีการเร่งผลิต หลังจากมีความชัดเจนเรื่องการปรับโครงสร้างภาษี อุตสาหกรรมแปรรูปอาหารลดลงตามวัตถุดิบข้างเปลือกที่ประสบภัยแล้งและการผลิตน้ำตาลลดลงจากการเลื่อนเวลาในการเปิดหีบอ้อย การผลิตชิ้นส่วนอิเล็กทรอนิกส์ลดลง เพราะได้เร่งผลิตไปในช่วงก่อนหน้าเพื่อส่งมอบสินค้าก่อนช่วงเทศกาล การผลิตวัสดุก่อสร้างลดลงตามกิจกรรมการก่อสร้างของภาคเอกชนเป็นสำคัญ อย่างไรก็ดี การผลิตชิ้นเลนส์ในอุปกรณ์ถ่ายภาพ เครื่องใช้เซรามิกบนโต๊ะอาหาร เครื่องประดับ และเฟอร์นิเจอร์ ยังขยายตัว

¹ธนาคารแห่งประเทศไทย, รายงานเศรษฐกิจและการเงินภาคเหนือ เดือนพฤศจิกายน พ.ศ. 2557

ด้านการลงทุนภาคเอกชนของภาคเหนือเดือนพฤศจิกายน 2557 ลดลงจากระยะเดียวกันปีก่อน ร้อยละ 4.1 เครื่องชี้สำคัญ ได้แก่ รายได้ค่าธรรมเนียมที่ดิน ลดลงร้อยละ 16.1 ตามการชะลอตัวของภาค อสังหาริมทรัพย์ ปริมาณการจำหน่ายวัสดุก่อสร้าง ลดลงร้อยละ 1.8 ตามการชะลอตัวของงานก่อสร้างใน ภาคเอกชน ประกอบกับงานก่อสร้างภาครัฐยังไม่มีโครงการใหม่มาสนับสนุน มีเพียงความต่อเนื่องของ โครงการเดิม โดยเฉพาะงานปรับปรุงและพัฒนาโครงข่ายถนน และอุโมงค์ทางลอด เป็นต้น ปริมาณการจด ทะเบียนรถยนต์เชิงพาณิชย์ และมูลค่านำเข้าเครื่องจักรผ่านด่านศุลกากรภาคเหนือ ตกลงร้อยละ 25.4 และ 38.1 อย่างไรก็ตาม พื้นที่รับอนุญาตก่อสร้างในเขตเทศบาล เพิ่มขึ้นร้อยละ 21.8 ส่วนหนึ่งเป็นปัจจัยชั่วคราว จากการอนุญาตก่อสร้างอาคารขนาดใหญ่ ตามแผนขยายสาขาของธุรกิจ Modern Trade ประเภทค้าวัสดุ ก่อสร้าง และความสนใจต่อการลงทุนในระยะต่อไป สะท้อนจากมูลค่าเงินลงทุนที่ได้รับอนุมัติส่งเสริมจาก BOI ทั้งสิ้น 11 โครงการ มูลค่ารวม 3,917.8 ล้านบาท เป็นการลงทุนในหมวดบริการและสาธารณูปโภค ใน กลุ่มธุรกิจพลังงานทดแทน เป็นสำคัญ

ด้านการส่งออกผ่านด่านศุลกากรในภาคเหนือ เดือนพฤศจิกายน ปี 2557 มีมูลค่าสูง 444.1 ล้าน ดอลลาร์สหรัฐ เพิ่มขึ้นจากระยะเดียวกันปีก่อนเพียงร้อยละ 2.2 โดยการส่งออกไปประเทศในกลุ่มอาเซียน ขยายตัวในเกณฑ์ดี ตามการส่งออกไปประเทศเพื่อนบ้าน โดยเฉพาะเมียนมาร์ ส่วนใหญ่เป็นสินค้าอุปโภค บริโภค โทรศัพท์พร้อมอุปกรณ์ และน้ำมันเชื้อเพลิง ส่วนการส่งออกไปยังญี่ปุ่น จีน และกลุ่มประเทศยุโรป หดตัวตามการส่งออกสินค้าประเภทชิ้นส่วนอุปกรณ์อิเล็กทรอนิกส์ที่ใช้ในโทรศัพท์มือถือและกล้องถ่ายรูป เนื่องจากได้เร่งผลิตและส่งออกในเดือนก่อนแล้ว

การนำเข้ามีมูลค่า 142.2 ล้านดอลลาร์สหรัฐ ลดลงจากระยะเดียวกันปีก่อนร้อยละ 4.4 ตามการ นำเข้าวัตถุดิบและสินค้าชั้นกลาง ส่วนการนำเข้าผ่านด่านชายแดนยังขยายตัวร้อยละ 19.6 ตามการนำเข้าโค กระบือมีชีวิต เพอร์นิเจอร์ สิ่งประดิษฐ์ที่ทำด้วยไม้ และสินค้าเกษตรที่ใช้สิทธิประโยชน์ทางภาษีจากเมียนมาร์

ด้านการท่องเที่ยวในเดือนพฤศจิกายน 2557 การท่องเที่ยว ยังขยายตัวต่อเนื่องในช่วงฤดูกาล ท่องเที่ยวซึ่งมีการจัดกิจกรรมส่งเสริมการท่องเที่ยวของหน่วยงานภาครัฐและเอกชน เช่น การแข่งขันชิง ใหม่ออกกีฬาคลาสสิก การจัดโรดโชว์ไปตามหัวเมืองสำคัญในจีน โดยมีเที่ยวบินตรงและเช่าเหมาลำเพิ่มขึ้น ชัดเจน เครื่องชี้สำคัญภาคการท่องเที่ยว ได้แก่ จำนวนผู้โดยสารผ่านท่าอากาศยานเพิ่มขึ้นจากระยะเดียวกันปี ก่อนร้อยละ 26.9 โดยขยายตัวจากท่าอากาศยานสำคัญ เช่น ท่าอากาศยานนานาชาติเชียงใหม่ เชียงราย และ พิษณุโลก ร้อยละ 25.1, 20.0 และ 87.9 ตามลำดับ อัตราเข้าพักอยู่ที่ร้อยละ 62.7 ลดลงจากร้อยละ 70.3 ใน ระยะเดียวกันปีก่อน แต่เพิ่มขึ้นจากร้อยละ 54.1 ในเดือนก่อน ส่วนราคาห้องพักเฉลี่ยอยู่ที่ 1,601.6 บาทต่อ คืน การจัดเก็บภาษีมูลค่าเพิ่มประเภทโรงแรมและภัตตาคาร เพิ่มขึ้นจากระยะเดียวกันปีก่อน ร้อยละ 4.8

ด้านการจ้างงาน ในเดือนพฤศจิกายน พ.ศ. 2557 การจ้างงานโดยรวมของภาคเหนือลดลงตามการจ้างงานในภาคเกษตรกรรม ขณะที่การจ้างงานนอกภาคเกษตรปรับเพิ่มขึ้น ด้านอัตราการว่างงานอยู่ในระดับต่ำ การจ้างงาน ผู้มีงานทำมีจำนวน 6.5 ล้านคน ลดลงเล็กน้อยร้อยละ 0.5 จากระยะเดียวกันปีก่อนตามการลดลงของการจ้างงานภาคเกษตร เนื่องจากราคาสินค้าเกษตรลดลง จึงไม่จูงใจให้เกิดการจ้างงานเพิ่ม อย่างไรก็ตาม การจ้างงานนอกภาคเกษตรเพิ่มขึ้นร้อยละ 2.5 จากการจ้างงานในภาคการผลิต ส่วนภาคการบริการเพิ่มขึ้นร้อยละ 6.2 ตามแนวโน้มการท่องเที่ยวที่ดีขึ้น และยังคงส่งผลต่อการจ้างงานในภาคการค้าขายตัวเล็กน้อยร้อยละ 1.5 อย่างไรก็ตาม การจ้างงานในภาคการก่อสร้างลดลงร้อยละ 8.3 จากอุปสงค์ในตลาดอสังหาริมทรัพย์ลดลงและผลจากฐานดัชนีสูงในปีก่อนหน้า

อัตราการว่างงาน ลดลงจากเดือนก่อนและระยะเดียวกันปีก่อนร้อยละ 0.4 มีผู้ว่างงานจำนวน 24,740 คน ส่วนใหญ่อยู่ในกลุ่มการศึกษาระดับมัธยมศึกษาตอนปลายและอุดมศึกษา ในจำนวนผู้ว่างงานทั้งหมดพบว่าร้อยละ 50.4 เป็นผู้เคยทำงานมาก่อน ส่วนใหญ่เคยทำงานในภาคเกษตรเป็นสำคัญ

4. ดัชนีความเชื่อมั่นภาคการผลิตของวิสาหกิจขนาดกลางและขนาดย่อมจำแนกตามสาขาอุตสาหกรรมในภูมิภาคเหนือ

ตารางที่ 1 ดัชนีความเชื่อมั่นภาคการผลิตของวิสาหกิจขนาดกลางและขนาดย่อมจำแนกตามสาขาอุตสาหกรรมในภูมิภาคเหนือ

ดัชนีรวมภาคการผลิต จำแนกตามสาขาอุตสาหกรรม	ไตรมาสที่ 4/2557	
	ปัจจุบัน	คาดการณ์ 3 เดือนข้างหน้า
1. สาขาการผลิตผลิตภัณฑ์อาหารและเครื่องดื่ม	32.7	50.3
2. สาขาการผลิตสิ่งทอสิ่งถัก	42.5	49.1
3. สาขาการผลิตเครื่องแต่งกาย	50.4	55.5
4. สาขาการผลิตไม้และผลิตภัณฑ์จากไม้	46.1	50.0
5. สาขาการผลิตกระดาษและผลิตภัณฑ์จากกระดาษ	47.0	49.2
6. สาขาการผลิตเคมีภัณฑ์และผลิตภัณฑ์เคมี	40.5	45.1
7. สาขาการผลิตผลิตภัณฑ์จากแร่โลหะ	45.7	45.7
8. สาขาการผลิตเหล็ก โลหะ และผลิตภัณฑ์	44.3	51.5
9. สาขาการผลิตเครื่องจักรกล	44.0	50.0
10. สาขาการผลิตเครื่องเรือน	46.8	48.4

จากตารางที่ 1 ดัชนีความเชื่อมั่นภาคการผลิตจำแนกตามสาขาอุตสาหกรรม พบว่าดัชนีเกือบทุกสาขาอุตสาหกรรมในปัจจุบันอยู่ในระดับต่ำกว่า 50.0 ยกเว้นสาขาการผลิตเครื่องแต่งกายที่ค่าอุตสาหกรรมอยู่ที่เหนือระดับ 50.0 เพียงเล็กน้อย แสดงว่าผู้ประกอบการในภาคการผลิตมีความเชื่อมั่นว่าภาวะการณของธุรกิจ SMEs ภาคการผลิต อยู่ในระดับที่ไม่ดี สำหรับดัชนีคาดการณ์ 3 เดือนข้างหน้า ทุกสาขาอุตสาหกรรมค่าดัชนีมีการปรับตัวเพิ่มขึ้นเมื่อเทียบกับดัชนีของเดือนปัจจุบัน แต่อย่างไรก็ตามค่าดัชนีความเชื่อมั่นคาดการณ์ 3 เดือนข้างหน้า ส่วนใหญ่แยกตามสาขาอุตสาหกรรมยังคงอยู่ในระดับต่ำกว่าหรือเท่ากับ 50.0 สะท้อนให้เห็นว่าสภาวะการณทางธุรกิจอีก 3 เดือนข้างหน้ายังอยู่ในระดับที่ไม่ดี

(1) สาขาการผลิตผลิตภัณฑ์อาหารและเครื่องดื่ม ดัชนีความเชื่อมั่นในปัจจุบันอยู่ที่ระดับ 32.7 แสดงให้เห็นว่าผู้ประกอบการ SMEs กลุ่มการผลิตผลิตภัณฑ์อาหารและเครื่องดื่ม มีความเชื่อมั่นว่าภาวะการณทางธุรกิจในปัจจุบันอยู่ในระดับที่ไม่ดี เนื่องจากค่าดัชนีอยู่ที่ระดับต่ำกว่า 50.0 สำหรับดัชนีความเชื่อมั่นคาดการณ์ 3 เดือนข้างหน้ามีแนวโน้มปรับตัวในทิศทางที่เพิ่มขึ้น อยู่ที่ระดับ 50.3 จากค่าดัชนีที่อยู่เหนือระดับ 50.0 เพียงเล็กน้อย สะท้อนให้เห็นว่าผู้ประกอบการมีความเชื่อมั่นว่าธุรกิจในช่วง 3 เดือนข้างหน้า อยู่ในภาวะทรงตัว

(2) สาขาการผลิตสิ่งทอสิ่งถัก ดัชนีความเชื่อมั่นในปัจจุบันอยู่ที่ระดับ 42.5 แสดงให้เห็นว่าผู้ประกอบการ SMEs กลุ่มการผลิตสิ่งทอสิ่งถัก มีความเชื่อมั่นว่าภาวะการณ์ทางธุรกิจในปัจจุบันอยู่ในระดับที่ไม่ดี เนื่องจากค่าดัชนีอยู่ที่ระดับต่ำกว่า 50.0 สำหรับดัชนีความเชื่อมั่นคาดการณ์ 3 เดือนข้างหน้ามีแนวโน้มปรับตัวในทิศทางที่เพิ่มขึ้น อยู่ที่ระดับ 49.1 ถึงแม้ค่าดัชนีมีแนวโน้มปรับตัวในทิศทางที่เพิ่มขึ้นแต่ยังคงอยู่ที่ระดับต่ำกว่า 50.0 สะท้อนให้เห็นว่าผู้ประกอบการมีความเชื่อมั่นว่าธุรกิจในช่วง 3 เดือนข้างหน้าอยู่ในระดับที่ไม่ดี

(3) สาขาการผลิตเครื่องแต่งกาย ดัชนีความเชื่อมั่นในปัจจุบันอยู่ที่ระดับ 50.4 จากค่าดัชนีอยู่ในระดับเหนือกว่า 50.0 เพียงเล็กน้อย แสดงให้เห็นว่าผู้ประกอบการ SMEs กลุ่มการผลิตเครื่องแต่งกาย มีความเชื่อมั่นว่าภาวะการณ์ทางธุรกิจในปัจจุบันอยู่ในระดับค่อนข้างคงที่ ส่วนดัชนีความเชื่อมั่นคาดการณ์ 3 เดือนข้างหน้าปรับตัวในทิศทางที่เพิ่มขึ้น โดยเพิ่มขึ้นมาอยู่ที่ระดับ 55.5 สะท้อนให้เห็นว่าผู้ประกอบการมีความเชื่อมั่นว่าธุรกิจในช่วง 3 เดือนข้างหน้า มีการขยายตัวเพิ่มมากขึ้น และสภาวะการณ์ทางธุรกิจอยู่ในระดับที่ดี

(4) สาขาการผลิตไม้และผลิตภัณฑ์จากไม้ ดัชนีความเชื่อมั่นในปัจจุบันอยู่ที่ระดับ 46.1 แสดงให้เห็นว่าผู้ประกอบการ SMEs กลุ่มการผลิตไม้และผลิตภัณฑ์จากไม้ มีความเชื่อมั่นว่าภาวะการณ์ทางธุรกิจในปัจจุบันอยู่ในระดับที่ไม่ดี เนื่องจากค่าดัชนีอยู่ที่ระดับต่ำกว่า 50.0 สำหรับดัชนีความเชื่อมั่นคาดการณ์ 3 เดือนข้างหน้ามีแนวโน้มปรับตัวในทิศทางที่เพิ่มขึ้น โดยเพิ่มขึ้นมาอยู่ที่ระดับ 50.0 สะท้อนให้เห็นว่าผู้ประกอบการมีความเชื่อมั่นว่าธุรกิจในช่วง 3 เดือนข้างหน้า อยู่ในภาวะทรงตัว

(5) สาขาการผลิตกระดาษและผลิตภัณฑ์จากกระดาษ ดัชนีความเชื่อมั่นในปัจจุบันอยู่ที่ระดับ 47.0 แสดงให้เห็นว่าผู้ประกอบการ SMEs กลุ่มการผลิตกระดาษและผลิตภัณฑ์จากกระดาษ มีความเชื่อมั่นว่าภาวะการณ์ทางธุรกิจในปัจจุบันอยู่ในระดับที่ไม่ดี เนื่องจากค่าดัชนีอยู่ที่ระดับต่ำกว่า 50.0 สำหรับดัชนีความเชื่อมั่นคาดการณ์ 3 เดือนข้างหน้ามีแนวโน้มปรับตัวในทิศทางที่เพิ่มขึ้น อยู่ที่ระดับ 49.2 ถึงแม้ค่าดัชนีมีแนวโน้มปรับตัวในทิศทางที่เพิ่มขึ้นแต่ยังคงอยู่ที่ระดับต่ำกว่า 50.0 สะท้อนให้เห็นว่าผู้ประกอบการมีความเชื่อมั่นว่าธุรกิจในช่วง 3 เดือนข้างหน้า อยู่ในระดับที่ไม่ดี

(6) สาขาการผลิตเคมีภัณฑ์และผลิตภัณฑ์เคมี ดัชนีความเชื่อมั่นในปัจจุบันอยู่ที่ระดับ 40.5 แสดงให้เห็นว่าผู้ประกอบการ SMEs กลุ่มการผลิตเคมีภัณฑ์และผลิตภัณฑ์เคมี มีความเชื่อมั่นว่าภาวะการณ์ทางธุรกิจในปัจจุบันอยู่ในระดับที่ไม่ดี เนื่องจากค่าดัชนีอยู่ที่ระดับต่ำกว่า 50.0 สำหรับดัชนีความเชื่อมั่นคาดการณ์ 3 เดือนข้างหน้ามีแนวโน้มปรับตัวในทิศทางที่เพิ่มขึ้น อยู่ที่ระดับ 45.1 ถึงแม้ค่าดัชนีมีแนวโน้มปรับตัวในทิศทางที่เพิ่มขึ้นแต่ยังคงอยู่ที่ระดับต่ำกว่า 50.0 สะท้อนให้เห็นว่าผู้ประกอบการมีความเชื่อมั่นว่าธุรกิจในช่วง 3 เดือนข้างหน้า อยู่ในระดับที่ไม่ดี

(7) สาขาการผลิตผลิตภัณฑ์จากแร่โลหะ ดัชนีความเชื่อมั่นในปัจจุบันอยู่ที่ระดับ 45.7 แสดงให้เห็นว่าผู้ประกอบการ SMEs กลุ่มการผลิตผลิตภัณฑ์จากแร่โลหะ มีความเชื่อมั่นว่าภาวะการณ์ทางธุรกิจในปัจจุบันอยู่ในระดับที่ไม่ดี เนื่องจากค่าดัชนีอยู่ที่ระดับต่ำกว่า 50.0 สำหรับดัชนีความเชื่อมั่นคาดการณ์ 3 เดือนข้างหน้ายังคงอยู่ที่ระดับ 45.7 สะท้อนให้เห็นว่าผู้ประกอบการมีความเชื่อมั่นว่าธุรกิจในช่วง 3 เดือนข้างหน้า อยู่ในระดับที่ไม่ดี

(8) สาขาการผลิตเหล็ก โลหะ และผลิตภัณฑ์ ดัชนีความเชื่อมั่นในปัจจุบันอยู่ที่ระดับ 44.3 แสดงให้เห็นว่าผู้ประกอบการ SMEs กลุ่มการผลิตเหล็ก โลหะ และผลิตภัณฑ์ มีความเชื่อมั่นว่าภาวะการณ์ทางธุรกิจในปัจจุบันอยู่ในระดับที่ไม่ดี เนื่องจากค่าดัชนีอยู่ที่ระดับต่ำกว่า 50.0 ส่วนดัชนีความเชื่อมั่นคาดการณ์ 3 เดือนข้างหน้าปรับตัวในทิศทางที่เพิ่มขึ้น โดยเพิ่มขึ้นมาอยู่ที่ระดับ 51.5 สะท้อนให้เห็นว่าผู้ประกอบการมีความเชื่อมั่นว่าธุรกิจในช่วง 3 เดือนข้างหน้า มีการขยายตัวเพิ่มมากขึ้น และสภาวะการณ์ทางธุรกิจอยู่ในระดับที่ดี

(9) สาขาการผลิตเครื่องจักรกล ดัชนีความเชื่อมั่นในปัจจุบันอยู่ที่ระดับ 44.0 แสดงให้เห็นว่าผู้ประกอบการ SMEs กลุ่มการผลิตเครื่องจักรกล มีความเชื่อมั่นว่าภาวะการณ์ทางธุรกิจในปัจจุบันอยู่ในระดับที่ไม่ดี เนื่องจากค่าดัชนีอยู่ที่ระดับต่ำกว่า 50.0 สำหรับดัชนีความเชื่อมั่นคาดการณ์ 3 เดือนข้างหน้ามีแนวโน้มปรับตัวในทิศทางที่เพิ่มขึ้น โดยเพิ่มขึ้นมาอยู่ที่ระดับ 50.0 สะท้อนให้เห็นว่าผู้ประกอบการมีความเชื่อมั่นว่าธุรกิจในช่วง 3 เดือนข้างหน้า อยู่ในภาวะทรงตัว

(10) สาขาการผลิตเครื่องเรือน ดัชนีความเชื่อมั่นในปัจจุบันอยู่ที่ระดับ 46.8 แสดงให้เห็นว่าผู้ประกอบการ SMEs กลุ่มการผลิตเครื่องเรือน มีความเชื่อมั่นว่าภาวะการณ์ทางธุรกิจในปัจจุบันอยู่ในระดับที่ไม่ดี เนื่องจากค่าดัชนีอยู่ที่ระดับต่ำกว่า 50.0 สำหรับดัชนีความเชื่อมั่นคาดการณ์ 3 เดือนข้างหน้ามีแนวโน้มปรับตัวในทิศทางที่เพิ่มขึ้น อยู่ที่ระดับ 48.4 ถึงแม้ค่าดัชนีมีแนวโน้มปรับตัวในทิศทางที่เพิ่มขึ้นแต่ยังคงอยู่ที่ระดับต่ำกว่า 50.0 สะท้อนให้เห็นว่าผู้ประกอบการมีความเชื่อมั่นว่าธุรกิจในช่วง 3 เดือนข้างหน้า อยู่ในระดับที่ไม่ดี

ตารางที่ 2 ดัชนีความเชื่อมั่นภาคการผลิตของวิสาหกิจขนาดกลางและขนาดย่อมแยกตามสาขาย่อยของแต่ละอุตสาหกรรม

ดัชนีภาคการผลิต จำแนกตามสาขาย่อยของแต่ละอุตสาหกรรม	ไตรมาสที่ 4/2557	
	ปัจจุบัน	คาดการณ์ 3 เดือนข้างหน้า
(1) สาขาการผลิตผลิตภัณฑ์อาหารและเครื่องดื่ม		
ISIC1511 การผลิตเนื้อสัตว์และผลิตภัณฑ์จากเนื้อสัตว์	28.0	56.8
ISIC1512 การแปรรูปและการเก็บถนอมสัตว์น้ำและผลิตภัณฑ์จากสัตว์น้ำ	20.8	66.7
ISIC 1513 การแปรรูปผลไม้และผัก	31.1	48.7
ISIC 1514 การผลิตน้ำมันจากพืช น้ำมันจากสัตว์และไขมันจากสัตว์*	41.7	75.0
ISIC 1520 การผลิตผลิตภัณฑ์ที่ได้จากนม	36.1	36.1
ISIC 1531 การผลิตผลิตภัณฑ์ที่ได้จากการโม้-สีธัญพืช	38.9	53.9
ISIC 1532 การผลิตสตาร์ชและผลิตภัณฑ์จากสตาร์ช	36.9	36.9
ISIC 1533 การผลิตอาหารสัตว์สำเร็จรูป	32.4	47.2
ISIC 1541 การผลิตผลิตภัณฑ์ประเภทอบ	25.0	50.5
ISIC 1543 การผลิตโกโก้ช็อกโกแลตและขนมที่ทำจากน้ำตาล*	8.3	66.7
ISIC 1544 การผลิตมะกะโรนีเส้นบะหมี่เส้นก๋วยเตี๋ยวเส้นหมี่วุ้นเส้นและผลิตภัณฑ์อาหารประเภทแป้งที่คล้ายกัน	27.6	60.3
ISIC 1549 การผลิตผลิตภัณฑ์อาหารอื่นๆซึ่งมิได้จัดประเภทไว้ในที่อื่น	32.7	38.5
ISIC 1551 การกลั่นการกลั่นลำดับส่วนและการผสมสุรา รวมทั้งการผลิตเอทิลแอลกอฮอล์ที่ได้จากการหมัก*	41.7	75.0
ISIC 1552 การผลิตไวน์*	41.7	75.0
ISIC 1554 การผลิตเครื่องดื่มที่ไม่มีแอลกอฮอล์รวมทั้งการผลิตน้ำแร่บรรจุขวด	32.1	36.9

*หมายเหตุ: จำนวนตัวอย่างมีเพียง 1 ตัวอย่าง

**หมายเหตุ: จำนวนตัวอย่างมีเพียง 2 ตัวอย่าง

ตารางที่ 2 ดัชนีความเชื่อมั่นภาคการผลิตของวิสาหกิจขนาดกลางและขนาดย่อมแยกตามสาขาย่อยของแต่ละอุตสาหกรรม (ต่อ)

ดัชนีภาคการผลิต จำแนกตามสาขาย่อยของแต่ละอุตสาหกรรม	ไตรมาสที่ 4/2557	
	ปัจจุบัน	คาดการณ์ 3 เดือนข้างหน้า
(2) สาขาการผลิตสิ่งทอสิ่งถัก		
ISIC 1711 การจัดเตรียมและการปั่นเส้นใยสิ่งทอรวมทั้งการทอสิ่งทอ	41.7	52.8
ISIC 1712 การแต่งสำเร็จสิ่งทอ**	37.5	37.5
ISIC 1729 การผลิตสิ่งทออื่นๆซึ่งมิได้จัดประเภทไว้ในที่อื่น	43.5	50.0
(3) สาขาการผลิตเครื่องแต่งกาย		
ISIC 1810 การผลิตเครื่องแต่งกายยกเว้นเครื่องแต่งกายที่ทำจากขนสัตว์	50.4	55.5
(4) สาขาการผลิตไม้และผลิตภัณฑ์จากไม้		
ISIC 2010 การเลื่อยไม้และการไสไม้	50.0	54.2
ISIC 2022 การผลิตเครื่องมือที่ใช้ในการก่อสร้างและเครื่องประกอบอาคาร	46.4	46.4
ISIC 2029 การผลิตผลิตภัณฑ์อื่นที่ทำจากไม้รวมทั้งการผลิตสิ่งของที่ทำจากไม้กึ่งอกฟางและวัสดุอัดกลั่น	42.9	48.7
(5) สาขาการผลิตกระดาษและผลิตภัณฑ์จากกระดาษ		
ISIC 2101 การผลิตเยื่อกระดาษกระดาษและกระดาษแข็ง	49.0	43.8
ISIC 2102 การผลิตกระดาษลูกฟูกและกระดาษแข็งลูกฟูกและการผลิตภาชนะที่ทำจากกระดาษและกระดาษแข็ง*	41.7	75.0
ISIC 2109 การผลิตสิ่งของอื่นๆที่ทำจากกระดาษและกระดาษแข็ง*	41.7	41.7

*หมายเหตุ: จำนวนตัวอย่างมีเพียง 1 ตัวอย่าง

**หมายเหตุ: จำนวนตัวอย่างมีเพียง 2 ตัวอย่าง

ตารางที่ 2 ดัชนีความเชื่อมั่นภาคการผลิตของวิสาหกิจขนาดกลางและขนาดย่อมแยกตามสาขาย่อยของแต่ละอุตสาหกรรม (ต่อ)

ดัชนีภาคการผลิต จำแนกตามสาขาย่อยของแต่ละอุตสาหกรรม	ไตรมาสที่ 4/2557	
	ปัจจุบัน	คาดการณ์ 3 เดือนข้างหน้า
(6) สาขาการผลิตเคมีภัณฑ์และผลิตภัณฑ์เคมีภัณฑ์		
ISIC 2411 การผลิตเคมีภัณฑ์ขั้นมูลฐานยกเว้นปุ๋ยและสารประกอบไนโตรเจน	41.7	40.3
ISIC 2412 การผลิตปุ๋ยและสารประกอบไนโตรเจน	40.6	48.3
ISIC 2413 การผลิตพลาสติกในขั้นต้นและยางสังเคราะห์	40.6	39.6
ISIC 2423 การผลิตผลิตภัณฑ์ทางเภสัชกรรมเคมีภัณฑ์ที่ใช้รักษาโรคและผลิตภัณฑ์ที่ทำจากสมุนไพร	41.7	29.2
ISIC 2429 การผลิตผลิตภัณฑ์เคมีอื่นๆซึ่งมิได้จัดประเภทไว้ในที่อื่น	39.4	51.1
(7) สาขาการผลิตผลิตภัณฑ์จากแร่โลหะ		
ISIC 2691 การผลิตเซรามิกชนิดไม่ทนไฟซึ่งไม่ได้ใช้ในงานก่อสร้าง	48.1	48.1
ISIC 2692 การผลิตผลิตภัณฑ์เซรามิกชนิดทนไฟ	52.8	47.2
ISIC 2695 การผลิตผลิตภัณฑ์จากคอนกรีตซีเมนต์และปูนปลาสเตอร์	41.7	43.2

*หมายเหตุ: จำนวนตัวอย่างมีเพียง 1 ตัวอย่าง

**หมายเหตุ: จำนวนตัวอย่างมีเพียง 2 ตัวอย่าง

ตารางที่ 2 ดัชนีความเชื่อมั่นภาคการผลิตของวิสาหกิจขนาดกลางและขนาดย่อมแยกตามสาขาย่อยของแต่ละอุตสาหกรรม (ต่อ)

ดัชนีภาคการผลิต จำแนกตามสาขาย่อยของแต่ละอุตสาหกรรม	ไตรมาสที่ 4/2557	
	ปัจจุบัน	คาดการณ์ 3 เดือนข้างหน้า
(8) สาขาการผลิตเหล็ก โลหะ และผลิตภัณฑ์		
ISIC 2811 การผลิตผลิตภัณฑ์ที่มีโครงสร้างเป็นโลหะ	44.4	61.1
ISIC 2812 การผลิตถังน้ำที่เก็บน้ำและภาชนะบรรจุที่ทำจากโลหะ*	41.7	41.7
ISIC 2891 การผลิตผลิตภัณฑ์โลหะที่สร้างขึ้น โดยวิธีการตีการกด การตอกพิมพ์และการรีดในรูปแบบต่างๆรวมทั้งการผลิตผสมโลหะผง*	66.7	66.7
ISIC 2892 การตกแต่งและการเคลือบโลหะรวมทั้งการดำเนินการเกี่ยวกับวิศวกรรมเครื่องกลโดยได้รับค่าธรรมเนียมตอบแทนหรือโดยการทำสัญญาจ้าง	42.9	40.5
ISIC 2893 การผลิตของมีคมเครื่องมือที่ใช้งานด้วยมือและเครื่องโลหะทั่วไป*	41.7	66.7
ISIC 2899 การผลิตผลิตภัณฑ์โลหะประดิษฐ์อื่นๆซึ่งมิได้จัดประเภทไว้ในที่อื่น	41.7	41.7
(9) สาขาการผลิตเครื่องจักรกล		
ISIC 2911 การผลิตเครื่องยนต์และเครื่องกังหันยกเว้นเครื่องยนต์ที่ใช้กับอากาศยานยนต์และรถจักรยานยนต์	37.5	33.3
ISIC 2912 การผลิตเครื่องสูบลมเครื่องอัดแท่งและวาล์ว	46.7	58.3
ISIC 2919 การผลิตเครื่องจักรที่ใช้งานทั่วไปอื่นๆ**	41.7	41.7
ISIC 2921 การผลิตเครื่องจักรที่ใช้ในการเกษตรและการป่าไม้	38.3	50.0
ISIC 2927 การผลิตอาวุธและกระสุน*	66.7	66.7
ISIC 2929 การผลิตเครื่องจักรที่ใช้ในงานเฉพาะอย่างอื่นๆ	45.8	47.2

*หมายเหตุ: จำนวนตัวอย่างมีเพียง 1 ตัวอย่าง

**หมายเหตุ: จำนวนตัวอย่างมีเพียง 2 ตัวอย่าง

ตารางที่ 2 ดัชนีความเชื่อมั่นภาคการผลิตของวิสาหกิจขนาดกลางและขนาดย่อมแยกตามสาขาย่อย
ของแต่ละอุตสาหกรรม (ต่อ)

ดัชนีภาคการผลิต จำแนกตามสาขาย่อยของแต่ละอุตสาหกรรม	ไตรมาสที่ 4/2557	
	ปัจจุบัน	คาดการณ์ 3 เดือนข้างหน้า
(10) สาขาการผลิตเครื่องเรือน		
ISIC 3610 การผลิตเฟอร์นิเจอร์	47.8	48.9
ISIC 3691 การผลิตเครื่องเพชรพลอยและรูปพรรณและ ของที่เกี่ยวข้อง	41.7	41.7
ISIC 3693 การผลิตเครื่องกีฬา**	50.0	50.0
ISIC 3694 การผลิตของเล่นเกมและของเล่น	41.7	39.6
ISIC 3699 การผลิตอื่นๆซึ่งมิได้จัดประเภทไว้ในที่อื่น	37.5	54.2

*หมายเหตุ: จำนวนตัวอย่างมีเพียง 1 ตัวอย่าง

**หมายเหตุ: จำนวนตัวอย่างมีเพียง 2 ตัวอย่าง

ตารางที่ 3 การเปลี่ยนแปลงดัชนีความเชื่อมั่นภาคการผลิตของวิสาหกิจขนาดกลางและขนาดย่อมแยกตามสาขาย่อยของแต่ละอุตสาหกรรม (เปรียบเทียบดัชนีของเดือนปัจจุบันกับดัชนีภาคการณ 3 เดือนข้างหน้า)

	MSSI > 50	MSSI ≤ 50
MSSI ปรับตัว เพิ่มขึ้น	ISIC1511 การผลิตเนื้อสัตว์และผลิตภัณฑ์จากเนื้อสัตว์ ISIC1512 การแปรรูปและการเก็บถนอมสัตว์น้ำและผลิตภัณฑ์จากสัตว์น้ำ ISIC 1514 การผลิตน้ำมันจากพืช น้ำมันสัตว์และไขมันสัตว์* ISIC 1531 การผลิตผลิตภัณฑ์ที่ได้จากการไม-สิริชูพืช ISIC 1541 การผลิตผลิตภัณฑ์ประเภทอบ ISIC 1543 การผลิตโกโก้ช็อกโกแลตและขนมที่ทำจากน้ำตาล** ISIC 1544 การผลิตมะกะโรนีสั้นกะหมี่เส้นก๋วยเตี๋ยวเส้นหมี่ วุ้นเส้นและผลิตภัณฑ์อาหารประเภทแป้งที่คล้ายกัน ISIC 1551 การกลั่นการกลั่นลำดับส่วนและการผสมสุรา รวมทั้งการผลิตเอทิลแอลกอฮอล์ที่ได้จากการหมัก* ISIC 1552 การผลิตไวน์* ISIC 1711 การจัดเตรียมและการปั่นเส้นใยสิ่งทอรวมทั้งการทอ สิ่งทอ ISIC 1810 การผลิตเครื่องแต่งกายทอเส้นเครื่องแต่งกายที่ทำจาก ขนสัตว์ ISIC 2010 การเลื่อยไม้และการไสไม้ ISIC 2102 การผลิตกระดาษลูกฟูกและการผลิตภาชนะที่ทำจากกระดาษ** ISIC 2429 การผลิตผลิตภัณฑ์เคมีอื่นๆซึ่งมิได้จัดประเภทไว้ในที่อื่น ISIC 2811 การผลิตผลิตภัณฑ์ที่มีโครงสร้างเป็นโลหะ ISIC 2893 การผลิตของมีคมเครื่องมือที่ใช้งานด้วยมือและเครื่องโลหะ ทั่วไป* ISIC 2912 การผลิตเครื่องสูบเครื่องอัดแท็บและวาล์ว ISIC 3699 การผลิตอื่นๆซึ่งมิได้จัดประเภทไว้ในที่อื่น	ISIC 1513 การแปรรูปผลไม้และผัก ISIC 1533 การผลิตอาหารสัตว์สำเร็จรูป ISIC 1549 การผลิตผลิตภัณฑ์อาหารอื่นๆ ISIC 1554 การผลิตเครื่องดื่มที่ไม่มีแอลกอฮอล์รวมทั้งการผลิตน้ำแร่ บรรจุขวด ISIC 1729 การผลิตสิ่งทออื่นๆซึ่งมิได้จัดประเภทไว้ในที่อื่น ISIC 2029 การผลิตอื่นที่ทำจากไม้และสิ่งของที่ทำจากไม้ก๊อ ก ฟางและ วัสดุถักสาน ISIC 2412 การผลิตไม้และสารประกอบในโตรเจน ISIC 2695 การผลิตผลิตภัณฑ์จากคอนกรีตซีเมนต์และ ปูนปลาสเตอร์ ISIC 2921 การผลิตเครื่องจักรที่ใช้ในการเกษตรและการป่าไม้ ISIC 2929 การผลิตเครื่องจักรที่ใช้ในงานเฉพาะอย่างอื่นๆ ISIC 3610 การผลิตเฟอร์นิเจอร์
	(18 กลุ่มย่อย)	(11 กลุ่มย่อย)

*หมายเหตุ: จำนวนตัวอย่างมีเพียง 1 ตัวอย่าง

**หมายเหตุ: จำนวนตัวอย่างมีเพียง 2 ตัวอย่าง

ตารางที่ 3 การเปลี่ยนแปลงดัชนีความเชื่อมั่นภาคการผลิตของวิสาหกิจขนาดกลางและขนาดย่อมแยกตามสาขาย่อยของแต่ละอุตสาหกรรม (เปรียบเทียบดัชนีของเดือนปัจจุบันกับดัชนีภาคการณ 3 เดือนข้างหน้า) (ต่อ)

	MSSI > 50	MSSI ≤ 50
MSSI ปรับตัวลดลง	ISIC 2891 การผลิตผลิตภัณฑ์โลหะที่สร้างขึ้นในรูปแบบต่างๆและการผสมโลหะผสม* ISIC 2927 การผลิตอาวุธและกระสุน*	ISIC 1520 การผลิตผลิตภัณฑ์ที่ได้จากนม ISIC 1532 การผลิตสตาร์ชและผลิตภัณฑ์จากสตาร์ช ISIC 1712 การแต่งสำเร็จสิ่งทอ** ISIC 2022 การผลิตเครื่องมือที่ใช้ในการก่อสร้างและเครื่องประกอบอาคาร ISIC 2101 การผลิตเยื่อกระดาษกระดาษและกระดาษแข็ง ISIC 2109 การผลิตสิ่งของอื่นๆที่ทำจากกระดาษและกระดาษแข็ง* ISIC 2411 การผลิตเคมีภัณฑ์ขั้นมูลฐานยกเว้นปุ๋ยและสารประกอบไนโตรเจน ISIC 2413 การผลิตพลาสติกในขั้นต้นและยางสังเคราะห์ ISIC 2423 การผลิตผลิตภัณฑ์ทางเภสัชกรรมเคมีภัณฑ์ที่ใช้รักษาโรคและสมุนไพร ISIC 2691 การผลิตเซรามิกชนิดไม่ทนไฟซึ่งไม่ได้ใช้ในงานก่อสร้าง ISIC 2692 การผลิตผลิตภัณฑ์เซรามิกชนิดทนไฟ ISIC 2812 การผลิตถังน้ำที่เก็บน้ำและภาชนะบรรจุที่ทำจากโลหะ* ISIC 2892 การตกแต่งและการเคลือบโลหะรวมทั้งการดำเนินการเกี่ยวกับวิศวกรรมเครื่องกล ISIC 2899 การผลิตผลิตภัณฑ์โลหะประดิษฐ์อื่นๆซึ่งมิได้จัดประเภทไว้ในที่อื่น ISIC 2911 การผลิตเครื่องยนต์และเครื่องกังหันยกเว้นเครื่องยนต์ที่ใช้กับอากาศยาน ยานยนต์และ รถจักรยาน/รถจักรยานยนต์ ISIC 2919 การผลิตเครื่องจักรที่ใช้งานทั่วไปอื่นๆ** ISIC 3691 การผลิตเครื่องเพชรพลอยและรูปพรรณและของที่เก๋วข้อง** ISIC 3693 การผลิตเครื่องกีฬา** ISIC 3694 การผลิตของเล่นและของเล่น
	(2 กลุ่มย่อย)	(19 กลุ่มย่อย)
MSSIคงที่		
	(0 กลุ่มย่อย)	(0 กลุ่มย่อย)

*หมายเหตุ: จำนวนตัวอย่างมีเพียง 1 ตัวอย่าง

**หมายเหตุ: จำนวนตัวอย่างมีเพียง 2 ตัวอย่าง

จากตารางที่ 2 และ 3 ดัชนีความเชื่อมั่นภาคการผลิตของวิสาหกิจขนาดกลางและขนาดย่อมแยกตามสาขาย่อยของแต่ละอุตสาหกรรม ทำการเปรียบเทียบค่าดัชนีของเดือนปัจจุบันกับดัชนีภาคการณ 3 เดือนข้างหน้า พบว่าค่าดัชนีความเชื่อมั่นฯ สาขาย่อยของแต่ละอุตสาหกรรมเปลี่ยนแปลงดังนี้

สาขาย่อยของแต่ละอุตสาหกรรมที่มีค่าดัชนีความเชื่อมั่นฯ ปรับตัวเพิ่มขึ้นในระดับที่ค่าความเชื่อมั่นมากกว่า 50.0 มีจำนวน 18 กลุ่มย่อย ได้แก่ อุตสาหกรรมการผลิตเนื้อสัตว์และผลิตภัณฑ์จากเนื้อสัตว์ อุตสาหกรรมการแปรรูปและการเก็บถนอมสัตว์น้ำและผลิตภัณฑ์จากสัตว์น้ำ อุตสาหกรรมการผลิตน้ำมันจากพืชน้ำมันสัตว์และไขมันสัตว์* อุตสาหกรรมการผลิตผลิตภัณฑ์ที่ได้จากการโม-ดิฟิเคชันพืช อุตสาหกรรมการผลิตผลิตภัณฑ์ประเภทอบ อุตสาหกรรมการผลิตโกโก้ช็อกโกแลตและขนมที่ทำจากน้ำตาล** อุตสาหกรรมการผลิตมะกะโรนีเส้นบะหมี่เส้นก๋วยเตี๋ยวเส้นหมี่วุ้นเส้นและผลิตภัณฑ์อาหารประเภทแป้งที่คล้ายกัน อุตสาหกรรมการกลั่นการกลั่นลำดับส่วนและการผสมสุรารวมทั้งการผลิตเอทิลแอลกอฮอล์ที่ได้จากการหมัก* อุตสาหกรรมการผลิตไวน์* อุตสาหกรรมการจัดเตรียมและการปั่นเส้นใยสิ่งทอรวมทั้งการทอ สิ่งทอ อุตสาหกรรมการผลิตเครื่องแต่งกายยกเว้นเครื่องแต่งกายที่ทำจากขนสัตว์ อุตสาหกรรมการถักไหม้และการไสไหม้ อุตสาหกรรมการผลิตกระดาษลูกฟูกและการผลิตภาชนะที่ทำจากกระดาษ** อุตสาหกรรมการผลิตผลิตภัณฑ์เคมีอื่นๆซึ่งมิได้จัดประเภทไว้ในที่อื่น อุตสาหกรรมการผลิตผลิตภัณฑ์ที่มีโครงสร้างเป็นโลหะ อุตสาหกรรมการผลิตของมีคมเครื่องมือที่ใช้งานด้วยมือและเครื่องโลหะทั่วไป* อุตสาหกรรมการผลิตเครื่องสูบลมเครื่องอัดแท่งและวาล์ว และอุตสาหกรรมการผลิตอื่นๆซึ่งมิได้จัดประเภทไว้ในที่อื่น

สาขาย่อยของแต่ละอุตสาหกรรมที่มีค่าดัชนีความเชื่อมั่นฯ ปรับตัวเพิ่มขึ้นในระดับที่ค่าความเชื่อมั่นน้อยกว่าหรือเท่ากับ 50.0 มีจำนวน 11 กลุ่มย่อย ได้แก่ อุตสาหกรรมการแปรรูปผลไม้และผัก อุตสาหกรรมการผลิตอาหารสัตว์สำเร็จรูป อุตสาหกรรมการผลิตผลิตภัณฑ์อาหารอื่นๆ อุตสาหกรรมการผลิตเครื่องดื่มน้ำที่ไม่มีแอลกอฮอล์รวมทั้งการผลิตน้ำแร่บรรจุขวด อุตสาหกรรมการผลิตสิ่งทออื่นๆซึ่งมิได้จัดประเภทไว้ในที่อื่น อุตสาหกรรมการผลิตอื่นที่ทำจากไม้และสิ่งของที่ทำจากไม้ก๊อ ก ฟางและวัสดุถักสาน อุตสาหกรรมการผลิตปุ๋ยและสารประกอบไนโตรเจน อุตสาหกรรมการผลิตผลิตภัณฑ์จากคอนกรีตซีเมนต์และปูนปลาสเตอร์ อุตสาหกรรมการผลิตเครื่องจักรที่ใช้ในการเกษตรและการป่าไม้ อุตสาหกรรมการผลิตเครื่องจักรที่ใช้ในงานเฉพาะอย่างอื่นๆ และอุตสาหกรรมการผลิตเฟอร์นิเจอร์

สาขาย่อยของแต่ละอุตสาหกรรมที่มีค่าดัชนีความเชื่อมั่นฯ ปรับตัวลดลงในระดับที่ค่าความเชื่อมั่นมากกว่า 50.0 มีจำนวน 2 กลุ่มย่อย ได้แก่ อุตสาหกรรมการผลิตผลิตภัณฑ์โลหะที่สร้างขึ้นในรูปแบบต่างๆและการผสมโลหะผง* และอุตสาหกรรมการผลิตอาวุธและกระสุน*

สาขาย่อยของแต่ละอุตสาหกรรมที่มีค่าดัชนีความเชื่อมั่นฯ ปรับตัวลดลงในระดับที่ค่าความเชื่อมั่นน้อยกว่าหรือเท่ากับ 50.0 มีจำนวน 19 กลุ่มย่อย ได้แก่ อุตสาหกรรมการผลิตผลิตภัณฑ์ที่ได้จากนม อุตสาหกรรมการผลิตสตาร์ชและผลิตภัณฑ์จากสตาร์ช อุตสาหกรรมการแต่งสำเร็จสิ่งทอ** อุตสาหกรรมการผลิตเครื่องไม้ที่ใช้ในการก่อสร้างและเครื่องประกอบอาคาร อุตสาหกรรมการผลิตเยื่อกระดาษกระดาษและกระดาษแข็ง อุตสาหกรรมการผลิตสิ่งของอื่นๆที่ทำจากกระดาษและกระดาษแข็ง* อุตสาหกรรมการ

ผลิตเคมีภัณฑ์ขั้นมูลฐานยกเว้นปุ๋ยและสารประกอบไนโตรเจน อุตสาหกรรมการผลิตพลาสติกในขั้นต้น และยางสังเคราะห์ อุตสาหกรรมการผลิตผลิตภัณฑ์ทางเภสัชกรรมเคมีภัณฑ์ที่ใช้รักษาโรคและสมุนไพร อุตสาหกรรมการผลิตเซรามิกชนิดไม่ทนไฟซึ่งไม่ได้ใช้ในงานก่อสร้าง อุตสาหกรรมการผลิตผลิตภัณฑ์เซรามิกชนิดทนไฟ อุตสาหกรรมการผลิตถังน้ำที่เก็บน้ำและภาชนะบรรจุที่ทำจากโลหะ* อุตสาหกรรมการ ตกแต่งและการเคลือบโลหะรวมทั้งการดำเนินการเกี่ยวกับวิศวกรรมเครื่องกล อุตสาหกรรมการผลิต ผลิตภัณฑ์โลหะประดิษฐ์อื่นๆซึ่งมิได้จัดประเภทไว้ในที่อื่น อุตสาหกรรมการผลิตเครื่องยนต์และเครื่อง กังหันยกเว้นเครื่องยนต์ ที่ใช้กับอากาศยาน ยานยนต์และรถจักรยาน/รถจักรยานยนต์ อุตสาหกรรมการผลิต เครื่องจักรที่ใช้งานทั่วไปอื่นๆ* อุตสาหกรรมการผลิตเครื่องเพชรพลอยและรูปพรรณและของที่เกี่ยวข้อง** อุตสาหกรรมการผลิตเครื่องกีฬา** อุตสาหกรรมการผลิตของเล่นเกมและของเล่น

ไม่มีสาขาย่อยใดในแต่ละอุตสาหกรรมที่มีค่าดัชนีความเชื่อมั่นฯ คงที่อยู่ระดับเดิม ในระดับที่ค่า ความเชื่อมั่นมากกว่า 50.0

ไม่มีสาขาย่อยของแต่ละอุตสาหกรรมที่มีค่าดัชนีความเชื่อมั่นฯ คงที่อยู่ระดับเดิม ในระดับที่ค่า ความเชื่อมั่นน้อยกว่าหรือเท่ากับ 50.0

5. ดัชนีความเชื่อมั่นภาคการผลิตของวิสาหกิจขนาดกลางและขนาดย่อมแยกตามองค์ประกอบของปัจจัยกำหนดค่าดัชนีภาคการผลิตของ SMEs

ตารางที่ 4 ดัชนีความเชื่อมั่นภาคการผลิตของวิสาหกิจขนาดกลางและขนาดย่อมแยกตามองค์ประกอบของปัจจัยกำหนดค่าดัชนีภาคการผลิตทั้ง 6 องค์ประกอบ

ดัชนีรวม	ไตรมาสที่ 4/2557	
	ปัจจุบัน	คาดการณ์ 3 เดือนข้างหน้า
1. ยอดรับคำสั่งซื้อโดยรวม	43.8	61.2
1.1 ยอดรับคำสั่งซื้อในประเทศ (ถ้ามี)	43.8	61.2
1.2 ยอดรับคำสั่งซื้อต่างประเทศ (ถ้ามี)	48.6	49.3
2. ปริมาณการผลิต	51.4	64.1
3. สินค้าคงคลัง	51.3	64.0
4. ต้นทุนการประกอบการ	0.8	2.9
5. กำไรสุทธิ	36.8	55.6
6. การจ้างงาน	49.8	51.1

จากตารางที่ 4 ดัชนีความเชื่อมั่นภาคการผลิตของวิสาหกิจขนาดกลางและขนาดย่อมแยกตามองค์ประกอบของปัจจัยกำหนดค่าดัชนีภาคการผลิต ประกอบด้วย (1) ยอดรับคำสั่งซื้อโดยรวม (2) ปริมาณการผลิต (3) สินค้าคงคลัง (4) ต้นทุนการประกอบการ (5) กำไรสุทธิ และ (6) การจ้างงาน พบว่าค่าดัชนีความเชื่อมั่นภาคการผลิตในปัจจุบันเกือบทุกองค์ประกอบอยู่ในระดับที่ต่ำกว่า 50.0 ยกเว้นด้านปริมาณการผลิต และด้านสินค้าคงคลัง ค่าดัชนีอยู่ที่ระดับ 51.4 และ 51.3 ตามลำดับ จากค่าดัชนีแยกตามองค์ประกอบส่วนใหญ่อยู่ที่ระดับต่ำกว่า 50.0 สะท้อนให้เห็นว่าผู้ประกอบการมีความเชื่อมั่นในปัจจุบันอยู่ในระดับที่ไม่ดี โดยเฉพาะองค์ประกอบด้านต้นทุนประกอบการที่ค่าดัชนีอยู่ในระดับที่ต่ำที่สุดเมื่อเทียบกับองค์ประกอบด้านอื่น ๆ คือ อยู่ที่ระดับ 0.8 แสดงให้เห็นว่าผู้ประกอบการมีความกังวลเกี่ยวกับต้นทุนประกอบการของธุรกิจค่อนข้างมาก และเมื่อพิจารณาดัชนีความเชื่อมั่นคาดการณ์ 3 เดือนข้างหน้า พบว่าดัชนีความเชื่อมั่นเกือบทุกองค์ประกอบยกเว้นองค์ประกอบด้านต้นทุนการประกอบการ ปรับตัวในทิศทางที่เพิ่มขึ้นและอยู่ในระดับที่มากกว่า 50.0 สะท้อนให้เห็นว่าผู้ประกอบการมีความเชื่อมั่นในด้านดังกล่าวอยู่ในระดับที่ดีในอีก 3 เดือนข้างหน้า สำหรับค่าดัชนีความเชื่อมั่นด้านต้นทุนประกอบการยังอยู่ในระดับที่ต่ำมาก คืออยู่ที่ระดับ 2.9

(1) **ยอดรับคำสั่งซื้อ** ดัชนีความเชื่อมั่นฯ ยอดรับคำสั่งซื้อโดยรวมเดือนปัจจุบันอยู่ที่ระดับ 43.8 ดัชนีความเชื่อมั่นฯ ยอดรับคำสั่งซื้อโดยรวม คาดการณ์ 3 เดือนข้างหน้า ปรับตัวในทิศทางที่เพิ่มขึ้นอยู่ที่

ระดับ 61.2 ดัชนีความเชื่อมั่นฯ ยอดรับคำสั่งซื้อในประเทศเดือนปัจจุบัน อยู่ที่ระดับ 43.8 ดัชนีความเชื่อมั่นฯ ยอดรับคำสั่งซื้อในประเทศคาดการณ์ 3 เดือนข้างหน้า ปรับตัวเพิ่มขึ้นอยู่ที่ระดับ 61.2 และดัชนีความเชื่อมั่นฯ ยอดรับคำสั่งซื้อต่างประเทศเดือนปัจจุบันอยู่ที่ระดับ 48.6 ดัชนีความเชื่อมั่นฯ ยอดรับคำสั่งซื้อต่างประเทศคาดการณ์ 3 เดือนข้างหน้า ปรับตัวเพิ่มขึ้นอยู่ที่ระดับ 49.3 จากค่าดัชนีสะท้อนให้เห็นว่า ยอดรับคำสั่งซื้อโดยรวม ยอดรับคำสั่งซื้อในประเทศ และยอดรับคำสั่งซื้อต่างประเทศของเดือนปัจจุบันอยู่ในระดับที่ไม่ดี เนื่องจากค่าดัชนีอยู่ที่ระดับต่ำกว่า 50.0 สำหรับดัชนีคาดการณ์ 3 เดือนข้างหน้ายอดรับคำสั่งซื้อโดยรวม และยอดรับคำสั่งซื้อในประเทศ มีแนวโน้มขยายตัวเพิ่มมากขึ้น เนื่องจากดัชนีปรับตัวเพิ่มขึ้นและอยู่ในระดับที่มากกว่า 50.0 แต่สำหรับยอดรับคำสั่งซื้อต่างประเทศยังคงอยู่ในระดับที่ต่ำกว่า 50.0

(2) **ปริมาณการผลิต** ดัชนีความเชื่อมั่นฯ ปริมาณการผลิตเดือนปัจจุบันอยู่ที่ระดับ 51.4 แสดงให้เห็นว่าผู้ประกอบการ SMEs มีความเชื่อมั่นว่าปริมาณการผลิตในปัจจุบันอยู่ในระดับที่ดี เนื่องจากค่าดัชนีอยู่ในระดับที่สูงกว่า 50.0 สำหรับดัชนีความเชื่อมั่นฯ ด้านปริมาณการผลิต คาดการณ์ 3 เดือนข้างหน้า ปรับตัวในทิศทางที่เพิ่มขึ้นอยู่ที่ระดับ 64.1 แสดงให้เห็นว่าผู้ประกอบการมีความเชื่อมั่นว่าปริมาณการผลิตคาดการณ์ในอีก 3 เดือนข้างหน้ายังคงอยู่ในระดับที่ดี

(3) **สินค้าคงคลัง** ดัชนีความเชื่อมั่นฯ สินค้าคงคลังเดือนปัจจุบันอยู่ที่ระดับ 51.3 แสดงให้เห็นว่าผู้ประกอบการ SMEs มีความเชื่อมั่นว่าสินค้าคงคลังในปัจจุบันอยู่ในระดับที่ดีเนื่องจากค่าดัชนีอยู่ในระดับที่สูงกว่า 50.0 สำหรับดัชนีความเชื่อมั่นฯ ด้านสินค้าคงคลัง คาดการณ์ 3 เดือนข้างหน้า ปรับตัวในทิศทางที่เพิ่มขึ้นอยู่ที่ระดับ 64.0 แสดงให้เห็นว่าผู้ประกอบการมีความเชื่อมั่นว่าสินค้าคงคลังคาดการณ์ในอีก 3 เดือนข้างหน้ายังคงอยู่ในระดับที่ดี

(4) **ต้นทุนการประกอบการ** ดัชนีความเชื่อมั่นฯ ต้นทุนการประกอบการ เดือนปัจจุบันอยู่ที่ระดับ 0.8 และดัชนีความเชื่อมั่นฯ ต้นทุนการประกอบการคาดการณ์ 3 เดือนข้างหน้า อยู่ที่ระดับ 2.9 จากค่าดัชนีที่อยู่ในระดับที่ต่ำมาก แสดงให้เห็นว่า ผู้ประกอบการ SMEs เชื่อมั่นว่าต้นทุนการประกอบการทั้งในเดือนปัจจุบันและในอีก 3 เดือนข้างหน้า อยู่ในระดับที่ไม่ดีค่อนข้างมาก สะท้อนให้เห็นว่าปัจจัยด้านต้นทุนการประกอบการเป็นปัญหาที่สำคัญของประกอบการ SMEs

(5) **กำไรสุทธิ** ดัชนีความเชื่อมั่นฯ กำไรสุทธิเดือนปัจจุบันอยู่ที่ระดับ 36.8 แสดงให้เห็นว่าผู้ประกอบการ SMEs มีความเชื่อมั่นว่ากำไรสุทธิในปัจจุบันอยู่ในระดับที่ไม่ดีเนื่องจากค่าดัชนีอยู่ในระดับที่ต่ำกว่า 50.0 อย่างไรก็ตามดัชนีความเชื่อมั่นฯ ด้านกำไรสุทธิ คาดการณ์ 3 เดือนข้างหน้า ปรับตัวในทิศทางที่เพิ่มขึ้นอยู่ที่ระดับ 55.6 แสดงให้เห็นว่าผู้ประกอบการมีความเชื่อมั่นว่ากำไรสุทธิคาดการณ์ในอีก 3 เดือนข้างหน้าอยู่ในระดับที่ดี

(6) การจ้างงาน ดัชนีความเชื่อมั่นฯ การจ้างงานเดือนปัจจุบันอยู่ที่ระดับ 49.8 แสดงให้เห็นว่าผู้ประกอบการ SMEs มีความเชื่อมั่นว่าการจ้างงานในปัจจุบันอยู่ในระดับที่ไม่ดีเนื่องจากค่าดัชนีอยู่ในระดับที่ต่ำกว่า 50.0 อย่างไรก็ตามดัชนีความเชื่อมั่นฯ ด้านการจ้างงาน ภาคการณ้ 3 เดือนข้างหน้า ปรับตัวในทิศทางที่เพิ่มขึ้นอยู่ที่ระดับ 51.1 แสดงให้เห็นว่าผู้ประกอบการมีความเชื่อมั่นว่า การจ้างงานภาคการณ้ในอีก 3 เดือนข้างหน้าอยู่ในระดับที่ดี

ตารางที่ 5 ดัชนีความเชื่อมั่นภาคการผลิตของวิสาหกิจขนาดกลางและขนาดย่อม จำแนกตามสาขา และองค์ประกอบของปัจจัยกำหนดค่าดัชนีภาคการผลิตทั้ง 6 องค์ประกอบ

ดัชนีความเชื่อมั่นฯ จำแนกตามสาขาและองค์ประกอบของปัจจัย	ไตรมาสที่ 4/2557	
	ปัจจุบัน	ภาคการณ 3 เดือนข้างหน้า
(1) สาขาการผลิตผลิตภัณฑ์อาหารและเครื่องดื่ม		
1. ยอดรับคำสั่งซื้อโดยรวม	30.0	59.9
1.1 ยอดรับคำสั่งซื้อในประเทศ (ถ้ามี)	30.0	59.9
1.2 ยอดรับคำสั่งซื้อต่างประเทศ (ถ้ามี)	38.9	40.3
2. ปริมาณการผลิต	43.6	64.7
3. สินค้าคงคลัง	43.6	64.5
4. ต้นทุนการประกอบการ	1.0	3.0
5. กำไรสุทธิ	28.7	59.2
6. การจ้างงาน	49.5	50.7
(2) สาขาการผลิตสิ่งทอสิ่งถัก		
1. ยอดรับคำสั่งซื้อโดยรวม	50.0	57.9
1.1 ยอดรับคำสั่งซื้อในประเทศ (ถ้ามี)	50.0	57.9
1.2 ยอดรับคำสั่งซื้อต่างประเทศ (ถ้ามี)	50.0	50.0
2. ปริมาณการผลิต	50.0	57.9
3. สินค้าคงคลัง	50.0	57.9
4. ต้นทุนการประกอบการ	7.9	13.2
5. กำไรสุทธิ	47.4	57.9
6. การจ้างงาน	50.0	50.0
(3) สาขาการผลิตเครื่องแต่งกาย		
1. ยอดรับคำสั่งซื้อโดยรวม	68.3	72.0
1.1 ยอดรับคำสั่งซื้อในประเทศ (ถ้ามี)	68.3	72.0
1.2 ยอดรับคำสั่งซื้อต่างประเทศ (ถ้ามี)	61.5	57.7
2. ปริมาณการผลิต	69.5	72.0
3. สินค้าคงคลัง	69.5	72.0
4. ต้นทุนการประกอบการ	0.0	1.2
5. กำไรสุทธิ	45.1	62.2
6. การจ้างงาน	50.0	53.7

ตารางที่ 5 ดัชนีความเชื่อมั่นภาคการผลิตของวิสาหกิจขนาดกลางและขนาดย่อม จำแนกตามสาขา และองค์ประกอบของปัจจัยกำหนดค่าดัชนีภาคการผลิตทั้ง 6 องค์ประกอบ (ต่อ)

ดัชนีความเชื่อมั่นฯ จำแนกตามสาขาและองค์ประกอบของปัจจัย	ไตรมาสที่ 4/2557	
	ปัจจุบัน	ภาคการณ 3 เดือนข้างหน้า
(4) สาขาการผลิตไม้และผลิตภัณฑ์จากไม้		
1. ยอดรับคำสั่งซื้อโดยรวม	60.0	65.0
1.1 ยอดรับคำสั่งซื้อในประเทศ (ถ้ามี)	60.0	65.0
1.2 ยอดรับคำสั่งซื้อต่างประเทศ (ถ้ามี)	66.7	66.7
2. ปริมาณการผลิต	60.0	65.0
3. สินค้าคงคลัง	60.0	65.0
4. ดัชนีทุนการประกอบการ	0.0	0.0
5. กำไรสุทธิ	46.7	55.0
6. การจ้างงาน	50.0	50.0
(5) สาขาการผลิตกระดาษและผลิตภัณฑ์จากกระดาษ		
1. ยอดรับคำสั่งซื้อโดยรวม	63.6	63.6
1.1 ยอดรับคำสั่งซื้อในประเทศ (ถ้ามี)	63.6	63.6
1.2 ยอดรับคำสั่งซื้อต่างประเทศ (ถ้ามี)	50.0	50.0
2. ปริมาณการผลิต	63.6	63.6
3. สินค้าคงคลัง	63.6	63.6
4. ดัชนีทุนการประกอบการ	0.0	0.0
5. กำไรสุทธิ	40.9	54.5
6. การจ้างงาน	50.0	50.0
(6) สาขาการผลิตเคมีภัณฑ์และผลิตภัณฑ์เคมี		
1. ยอดรับคำสั่งซื้อโดยรวม	46.9	53.1
1.1 ยอดรับคำสั่งซื้อในประเทศ (ถ้ามี)	46.9	53.1
1.2 ยอดรับคำสั่งซื้อต่างประเทศ (ถ้ามี)	-	-
2. ปริมาณการผลิต	50.0	56.3
3. สินค้าคงคลัง	50.0	57.3
4. ดัชนีทุนการประกอบการ	1.0	2.1
5. กำไรสุทธิ	44.8	52.1
6. การจ้างงาน	50.0	50.0

ตารางที่ 5 ดัชนีความเชื่อมั่นภาคการผลิตของวิสาหกิจขนาดกลางและขนาดย่อม จำแนกตามสาขา และองค์ประกอบของปัจจัยกำหนดค่าดัชนีภาคการผลิตทั้ง 6 องค์ประกอบ (ต่อ)

ดัชนีความเชื่อมั่นฯ จำแนกตามสาขาและองค์ประกอบของปัจจัย	ไตรมาสที่ 4/2557	
	ปัจจุบัน	ภาคการณ 3 เดือนข้างหน้า
(7) สาขาการผลิตผลิตภัณฑ์จากแร่โลหะ		
1. ยอดรับคำสั่งซื้อโดยรวม	60.9	56.5
1.1 ยอดรับคำสั่งซื้อในประเทศ (ถ้ามี)	60.9	56.5
1.2 ยอดรับคำสั่งซื้อต่างประเทศ (ถ้ามี)	-	-
2. ปริมาณการผลิต	56.5	54.3
3. สินค้าคงคลัง	54.3	52.2
4. ดัชนีการประกอบการ	0.0	4.3
5. กำไรสุทธิ	52.2	54.3
6. การจ้างงาน	50.0	52.2
(8) สาขาการผลิตเหล็ก โลหะ และผลิตภัณฑ์		
1. ยอดรับคำสั่งซื้อโดยรวม	56.8	72.7
1.1 ยอดรับคำสั่งซื้อในประเทศ (ถ้ามี)	56.8	72.7
1.2 ยอดรับคำสั่งซื้อต่างประเทศ (ถ้ามี)	-	-
2. ปริมาณการผลิต	59.1	72.7
3. สินค้าคงคลัง	59.1	72.7
4. ดัชนีการประกอบการ	0.0	0.0
5. กำไรสุทธิ	40.9	40.9
6. การจ้างงาน	50.0	50.0
(9) สาขาการผลิตเครื่องจักรกล		
1. ยอดรับคำสั่งซื้อโดยรวม	55.4	67.9
1.1 ยอดรับคำสั่งซื้อในประเทศ (ถ้ามี)	55.4	67.9
1.2 ยอดรับคำสั่งซื้อต่างประเทศ (ถ้ามี)	50.0	50.0
2. ปริมาณการผลิต	57.1	67.9
3. สินค้าคงคลัง	57.1	67.9
4. ดัชนีการประกอบการ	0.0	1.8
5. กำไรสุทธิ	44.6	44.6
6. การจ้างงาน	50.0	50.0

ตารางที่ 5 ดัชนีความเชื่อมั่นภาคการผลิตของวิสาหกิจขนาดกลางและขนาดย่อม จำแนกตามสาขา และองค์ประกอบของปัจจัยกำหนดค่าดัชนีภาคการผลิตทั้ง 6 องค์ประกอบ (ต่อ)

ดัชนีความเชื่อมั่นฯ จำแนกตามสาขาและองค์ประกอบของปัจจัย	ไตรมาสที่ 4/2557	
	ปัจจุบัน	ภาคการณ 3 เดือนข้างหน้า
(10) สาขาการผลิตเครื่องเรือน		
1. ยอดรับคำสั่งซื้อโดยรวม	60.0	60.0
1.1 ยอดรับคำสั่งซื้อในประเทศ (ถ้ามี)	60.0	60.0
1.2 ยอดรับคำสั่งซื้อต่างประเทศ (ถ้ามี)	61.1	66.7
2. ปริมาณการผลิต	63.3	62.7
3. สินค้าคงคลัง	63.3	62.7
4. ดัชนีการประกอบการ	0.0	4.0
5. กำไรสุทธิ	44.0	48.0
6. การจ้างงาน	50.0	53.3

จากตารางที่ 5 ดัชนีความเชื่อมั่นภาคการผลิตของวิสาหกิจขนาดกลางและขนาดย่อม จำแนกตามสาขาและองค์ประกอบของปัจจัยกำหนดค่าดัชนีภาคการผลิตทั้ง 6 องค์ประกอบ ประกอบด้วย (1) ยอดรับคำสั่งซื้อโดยรวม (2) ปริมาณการผลิต (3) สินค้าคงคลัง (4) ดัชนีการประกอบการ (5) กำไรสุทธิ และ (6) การจ้างงาน

(1) สาขาการผลิตผลิตภัณฑ์อาหารและเครื่องดื่ม ดัชนีความเชื่อมั่นฯ ด้านยอดรับคำสั่งซื้อโดยรวม ด้านปริมาณการผลิต ด้านสินค้าคงคลัง ด้านดัชนีประกอบการ ด้านกำไรสุทธิ และด้านการจ้างงานในปัจจุบันอยู่ที่ระดับ 30.0, 43.6, 43.6, 1.0, 28.7 และ 49.5 ตามลำดับ แสดงว่าผู้ประกอบการมีความเชื่อมั่นใน ด้านดังกล่าวอยู่ในระดับที่ไม่ดี เนื่องจากค่าดัชนีทุกองค์ประกอบ อยู่ในระดับที่ต่ำกว่า 50.0 ด้านดัชนีความเชื่อมั่นภาคการณ 3 เดือนข้างหน้าส่วนใหญ่ปรับตัวในทิศทางที่เพิ่มขึ้นได้แก่ ด้านยอดรับคำสั่งซื้อโดยรวม ด้านปริมาณการผลิต ด้านสินค้าคงคลัง ด้านกำไรสุทธิ และด้านการจ้างงาน โดยปรับเพิ่มขึ้นมาอยู่ที่ระดับ 59.9, 64.7, 64.5, 59.2 และ 50.7 ตามลำดับ สะท้อนให้เห็นว่าผู้ประกอบการมีความเชื่อมั่นต่อองค์ประกอบดังกล่าวอยู่ในระดับที่ดีในอีก 3 เดือนข้างหน้า สำหรับองค์ประกอบดัชนีการประกอบการค่าดัชนีอยู่ในระดับที่ต่ำสุดทั้งในปัจจุบันและภาคการณ 3 เดือนข้างหน้า แสดงให้เห็นว่าผู้ประกอบการเชื่อมั่นว่าดัชนีการประกอบการยังคงเป็นปัญหาที่สำคัญในอนาคต ส่งผลให้ความเชื่อมั่นด้านยอดรับคำสั่งซื้อโดยรวมและด้านกำไรสุทธิในปัจจุบันอยู่ในระดับที่ไม่ดี ซึ่งค่าดัชนีต่ำกว่า 50.0

(2) สาขาการผลิตสิ่งทอสิ่งถัก ดัชนีความเชื่อมั่นฯ ด้านขอรับคำสั่งซื้อโดยรวม ด้านปริมาณการผลิต ด้านสินค้าคงคลัง และด้านการจ้างงานในปัจจุบันอยู่ที่ระดับ 50.0, 50.0, 50.0 และ 50.0 ตามลำดับ แสดงว่าผู้ประกอบการมีความเชื่อมั่นในด้านดังกล่าวอยู่ในระดับที่คงที่ สำหรับดัชนีความเชื่อมั่นด้านต้นทุนประกอบการ และด้านกำไรสุทธิ อยู่ที่ระดับ 7.9 และ 47.4 สะท้อนให้เห็นว่าผู้ประกอบการมีความเชื่อมั่นว่าด้านต้นทุนประกอบการและด้านกำไรสุทธิ อยู่ในระดับที่ไม่ดี เนื่องจากค่าดัชนีอยู่ในระดับที่ต่ำกว่า 50.0 ด้านดัชนีความเชื่อมั่นคาดการณ์ 3 เดือนข้างหน้า ส่วนใหญ่ปรับตัวในทิศทางที่เพิ่มขึ้นได้แก่ ด้านขอรับคำสั่งซื้อโดยรวม ด้านปริมาณการผลิต ด้านสินค้าคงคลัง และด้านกำไรสุทธิ โดยปรับเพิ่มขึ้นมาอยู่ที่ระดับ 57.9 เท่ากัน ส่วนดัชนีด้านการจ้างงานคงที่อยู่ที่ระดับเดิม จากค่าดัชนีคาดการณ์ส่วนใหญ่ปรับเพิ่มขึ้นมาอยู่ในระดับมากกว่า 50.0 แสดงให้เห็นว่าผู้ประกอบการมีความเชื่อมั่นต่อองค์ประกอบด้านดังกล่าวอยู่ในระดับที่ดีในอีก 3 เดือนข้างหน้า อย่างไรก็ตามองค์ประกอบด้านต้นทุนประกอบการค่าดัชนียังคงอยู่ที่ระดับต่ำ คือ 13.2 จากค่าดัชนีแสดงให้เห็นว่าผู้ประกอบการประสบปัญหาด้านต้นทุนประกอบการที่มีแนวโน้มเพิ่มสูงขึ้นอย่างต่อเนื่อง

(3) สาขาการผลิตเครื่องแต่งกาย ดัชนีความเชื่อมั่นฯ ด้านขอรับคำสั่งซื้อโดยรวม ด้านปริมาณการผลิต และด้านสินค้าคงคลัง ในปัจจุบันอยู่ที่ระดับ 68.3, 69.5 และ 69.5 ตามลำดับ แสดงว่าผู้ประกอบการมีความเชื่อมั่นในด้านดังกล่าวอยู่ในระดับที่ดี เนื่องจากค่าดัชนีส่วนใหญ่อยู่ในระดับที่สูงกว่า 50.0 นอกจากนี้ผู้ประกอบการมีความเชื่อมั่นด้านการจ้างงานอยู่ในระดับที่คงที่ โดยค่าดัชนีเท่ากับ 50.0 สำหรับด้านต้นทุนประกอบการและด้านกำไรสุทธิ ค่าดัชนีอยู่ที่ระดับ 0.0 และ 45.1 สะท้อนให้เห็นว่าผู้ประกอบการมีความเชื่อมั่นต่อต้นทุนประกอบการและกำไรสุทธิของกิจการอยู่ในระดับที่ไม่ดี ด้านดัชนีความเชื่อมั่นคาดการณ์ 3 เดือนข้างหน้า ส่วนใหญ่ปรับตัวในทิศทางที่เพิ่มขึ้น ได้แก่ ด้านขอรับคำสั่งซื้อโดยรวม ด้านปริมาณการผลิต ด้านสินค้าคงคลัง ด้านกำไรสุทธิ และด้านการจ้างงาน โดยค่าดัชนีปรับเพิ่มขึ้นมาอยู่ที่ระดับ 72.0, 72.0, 72.0, 62.2 และ 53.7 ตามลำดับ จากค่าดัชนีคาดการณ์ส่วนใหญ่อยู่ในระดับมากกว่า 50.0 แสดงให้เห็นว่าผู้ประกอบการมีความเชื่อมั่นต่อองค์ประกอบด้านดังกล่าวอยู่ในระดับที่ดีในอีก 3 เดือนข้างหน้า อย่างไรก็ตามองค์ประกอบด้านต้นทุนประกอบการ ค่าดัชนียังคงอยู่ที่ระดับต่ำมาก คือ 1.2 จากค่าดัชนีแสดงให้เห็นว่าผู้ประกอบการประสบปัญหาด้านต้นทุนประกอบการที่มีแนวโน้มเพิ่มสูงขึ้นอย่างต่อเนื่อง

(4) สาขาการผลิตไม้และผลิตภัณฑ์จากไม้ ดัชนีความเชื่อมั่นฯ ด้านขอรับคำสั่งซื้อโดยรวม ด้านปริมาณการผลิต และด้านสินค้าคงคลัง ในปัจจุบันอยู่ที่ระดับ 60.0 เท่ากัน แสดงว่าผู้ประกอบการมีความเชื่อมั่นในด้านดังกล่าวอยู่ในระดับที่ดี เนื่องจากค่าดัชนีส่วนใหญ่อยู่ในระดับที่สูงกว่า 50.0 นอกจากนี้ผู้ประกอบการมีความเชื่อมั่นด้านการจ้างงานอยู่ในระดับที่คงที่ โดยค่าดัชนีเท่ากับ 50.0 สำหรับด้านต้นทุนประกอบการและด้านกำไรสุทธิ ค่าดัชนีอยู่ที่ระดับ 0.0 และ 46.7 สะท้อนให้เห็นว่าผู้ประกอบการมีความเชื่อมั่นต่อต้นทุนประกอบการและกำไรสุทธิของกิจการอยู่ในระดับที่ไม่ดี ด้านดัชนีความเชื่อมั่นคาดการณ์

3 เดือนข้างหน้า ส่วนใหญ่ปรับตัวในทิศทางที่เพิ่มขึ้น ได้แก่ ด้านขอรับคำสั่งซื้อโดยรวม ด้านปริมาณการผลิต ด้านสินค้าคงคลัง และด้านกำไรสุทธิ โดยค่าดัชนีปรับขึ้นมาอยู่ที่ระดับ 65.0, 65.0, 65.0 และ 55.0 ตามลำดับ จากค่าดัชนีคาดการณ์ส่วนใหญ่อยู่ในระดับมากกว่า 50.0 แสดงให้เห็นว่าผู้ประกอบการมีความเชื่อมั่นต่อองค์ประกอบด้านดังกล่าวอยู่ในระดับที่ดีในอีก 3 เดือนข้างหน้า อย่างไรก็ตามมององค์ประกอบด้านต้นทุนประกอบการ ค่าดัชนียังคงอยู่ที่ระดับต่ำที่สุด คือ 0.0 จากค่าดัชนีแสดงให้เห็นว่าผู้ประกอบการประสบปัญหาด้านต้นทุนการประกอบการที่มีแนวโน้มเพิ่มสูงขึ้นอย่างต่อเนื่อง

(5) สาขาการผลิตกระดาษและผลิตภัณฑ์จากกระดาษ ดัชนีความเชื่อมั่นฯ ด้านขอรับคำสั่งซื้อโดยรวม ด้านปริมาณการผลิต และด้านสินค้าคงคลัง ในปัจจุบันอยู่ที่ระดับ 63.6 เท่ากัน แสดงว่าผู้ประกอบการมีความเชื่อมั่นในด้านดังกล่าวอยู่ในระดับที่ดี เนื่องจากค่าดัชนีส่วนใหญ่อยู่ในระดับที่สูงกว่า 50.0 นอกจากนี้ผู้ประกอบการมีความเชื่อมั่นด้านการจ้างงานอยู่ในระดับที่คงที่ โดยค่าดัชนีเท่ากับ 50.0 สำหรับด้านต้นทุนประกอบการและด้านกำไรสุทธิ ค่าดัชนีอยู่ที่ระดับ 0.0 และ 40.9 สะท้อนให้เห็นว่าผู้ประกอบการมีความเชื่อมั่นต่อต้นทุนประกอบการและกำไรสุทธิของกิจการอยู่ในระดับที่ไม่ดี ด้านดัชนีความเชื่อมั่นคาดการณ์ 3 เดือนข้างหน้า ส่วนใหญ่ปรับตัวในทิศทางที่เพิ่มขึ้น ได้แก่ ด้านขอรับคำสั่งซื้อโดยรวม ด้านปริมาณการผลิต ด้านสินค้าคงคลัง และด้านกำไรสุทธิ โดยค่าดัชนีปรับขึ้นมาอยู่ที่ระดับ 63.6, 63.6, 63.6 และ 54.5 ตามลำดับ จากค่าดัชนีคาดการณ์ส่วนใหญ่อยู่ในระดับมากกว่า 50.0 แสดงให้เห็นว่าผู้ประกอบการมีความเชื่อมั่นต่อองค์ประกอบด้านดังกล่าวอยู่ในระดับที่ดีในอีก 3 เดือนข้างหน้า อย่างไรก็ตามมององค์ประกอบด้านต้นทุนประกอบการ ค่าดัชนียังคงอยู่ที่ระดับต่ำที่สุด คือ 0.0 จากค่าดัชนีแสดงให้เห็นว่าผู้ประกอบการประสบปัญหาด้านต้นทุนการประกอบการที่มีแนวโน้มเพิ่มสูงขึ้นอย่างต่อเนื่อง

(6) สาขาการผลิตเคมีภัณฑ์และผลิตภัณฑ์เคมี ดัชนีความเชื่อมั่นฯ ด้านขอรับคำสั่งซื้อโดยรวม ด้านปริมาณการผลิต ด้านสินค้าคงคลัง ด้านต้นทุนประกอบการ ด้านกำไรสุทธิ และด้านการจ้างงานในปัจจุบันอยู่ที่ระดับ 46.9, 50.0, 50.0, 1.0, 44.8 และ 50.0 ตามลำดับ จากค่าดัชนีที่อยู่ในระดับต่ำกว่า หรือเท่ากับ 50.0 แสดงว่าผู้ประกอบการมีความเชื่อมั่นในด้านดังกล่าวอยู่ในระดับที่ไม่ดี ด้านดัชนีความเชื่อมั่นคาดการณ์ 3 เดือนข้างหน้า ปรับตัวในทิศทางที่เพิ่มขึ้น ได้แก่ ด้านขอรับคำสั่งซื้อโดยรวม ด้านปริมาณการผลิต ด้านสินค้าคงคลัง และด้านกำไรสุทธิ โดยค่าดัชนีปรับขึ้นมาอยู่ที่ระดับ 53.1, 56.3, 57.3 และ 52.1 ตามลำดับ จากค่าดัชนีคาดการณ์ที่มีแนวโน้มปรับตัวเพิ่มขึ้นและอยู่ในระดับมากกว่า 50.0 แสดงให้เห็นว่าผู้ประกอบการมีความเชื่อมั่นต่อดังกล่าวในอีก 3 เดือนข้างหน้าอยู่ในระดับที่ดี อย่างไรก็ตามด้านต้นทุนประกอบการที่อยู่ในระดับค่อนข้างต่ำมาก แสดงให้เห็นว่าผู้ประกอบการเชื่อมั่นว่าต้นทุนการประกอบการยังคงเป็นปัญหาที่สำคัญทั้งในปัจจุบันและอนาคต

(7) สาขาการผลิตผลิตภัณฑ์จากแร่โลหะ ดัชนีความเชื่อมั่นฯ ด้านยอดขายคำสั่งซื้อโดยรวม ด้านปริมาณการผลิต ด้านสินค้าคงคลัง และด้านกำไรสุทธิในปัจจุบันอยู่ที่ระดับ 60.9, 56.5, 54.3 และ 52.2 ตามลำดับ แสดงว่าผู้ประกอบการมีความเชื่อมั่นในด้านดังกล่าวอยู่ในระดับที่ดี เนื่องจากค่าดัชนีส่วนใหญ่อยู่ในระดับที่สูงกว่า 50.0 นอกจากนี้ผู้ประกอบการมีความเชื่อมั่นด้านการจ้างงานอยู่ในระดับที่คงที่ โดยค่าดัชนีเท่ากับ 50.0 สำหรับด้านต้นทุนประกอบการ ค่าดัชนีอยู่ที่ระดับ 0.0 สะท้อนให้เห็นว่าผู้ประกอบการมีความเชื่อมั่นต่อต้นทุนประกอบการของกิจการอยู่ในระดับที่ไม่ดี ด้านดัชนีความเชื่อมั่นคาดการณ์ 3 เดือนข้างหน้า ส่วนใหญ่ปรับตัวในทิศทางที่เพิ่มขึ้น ได้แก่ ด้านยอดขายคำสั่งซื้อโดยรวม ด้านปริมาณการผลิต ด้านสินค้าคงคลัง ด้านกำไรสุทธิ และด้านการจ้างงาน โดยค่าดัชนีปรับขึ้นมาอยู่ที่ระดับ 56.5, 54.3, 52.2, 54.3 และ 52.2 ตามลำดับ จากค่าดัชนีคาดการณ์ส่วนใหญ่อยู่ในระดับมากกว่า 50.0 แสดงให้เห็นว่าผู้ประกอบการมีความเชื่อมั่นต่อองค์ประกอบด้านดังกล่าวอยู่ในระดับที่ดีในอีก 3 เดือนข้างหน้า อย่างไรก็ตาม องค์ประกอบด้านต้นทุนประกอบการ ค่าดัชนียังคงอยู่ในระดับที่ต่ำมาก คือ 4.3 จากค่าดัชนีแสดงให้เห็นว่าผู้ประกอบการประสบปัญหาด้านต้นทุนประกอบการที่มีแนวโน้มเพิ่มสูงขึ้นอย่างต่อเนื่อง

(8) สาขาการผลิตเหล็ก โลหะ และผลิตภัณฑ์ ดัชนีความเชื่อมั่นฯ ด้านยอดขายคำสั่งซื้อโดยรวม ด้านปริมาณการผลิต และด้านสินค้าคงคลัง ในปัจจุบันอยู่ที่ระดับ 56.8, 59.1 และ 59.1 ตามลำดับ แสดงว่าผู้ประกอบการมีความเชื่อมั่นในด้านดังกล่าวอยู่ในระดับที่ดี เนื่องจากค่าดัชนีส่วนใหญ่อยู่ในระดับที่สูงกว่า 50.0 นอกจากนี้ผู้ประกอบการมีความเชื่อมั่นด้านการจ้างงานอยู่ในระดับที่คงที่ โดยค่าดัชนีเท่ากับ 50.0 สำหรับด้านต้นทุนประกอบการและด้านกำไรสุทธิ ค่าดัชนีอยู่ที่ระดับ 0.0 และ 40.9 สะท้อนให้เห็นว่าผู้ประกอบการมีความเชื่อมั่นต่อต้นทุนประกอบการและกำไรสุทธิของกิจการอยู่ในระดับที่ไม่ดี ด้านดัชนีความเชื่อมั่นคาดการณ์ 3 เดือนข้างหน้า ส่วนใหญ่ปรับตัวในทิศทางที่เพิ่มขึ้น ได้แก่ ด้านยอดขายคำสั่งซื้อโดยรวม ด้านปริมาณการผลิต และด้านสินค้าคงคลัง โดยค่าดัชนีปรับขึ้นมาอยู่ที่ระดับ 72.7 เท่ากัน จากค่าดัชนีคาดการณ์ส่วนใหญ่อยู่ในระดับมากกว่า 50.0 แสดงให้เห็นว่าผู้ประกอบการมีความเชื่อมั่นต่อองค์ประกอบด้านดังกล่าวอยู่ในระดับที่ดีในอีก 3 เดือนข้างหน้า อย่างไรก็ตาม องค์ประกอบด้านต้นทุนประกอบการ ค่าดัชนียังคงอยู่ที่ระดับต่ำที่สุด คือ 0.0 จากค่าดัชนีแสดงให้เห็นว่าผู้ประกอบการประสบปัญหาด้านต้นทุนประกอบการที่มีแนวโน้มเพิ่มสูงขึ้นอย่างต่อเนื่อง ทำให้ความเชื่อมั่นด้านกำไรอยู่ในระดับที่ต่ำกว่า 50.0

(9) สาขาการผลิตเครื่องจักรกล ดัชนีความเชื่อมั่นฯ ด้านขอรับคำสั่งซื้อโดยรวม ด้านปริมาณการผลิต และด้านสินค้าคงคลัง ในปัจจุบันอยู่ที่ระดับ 55.4, 57.1 และ 57.1 ตามลำดับ แสดงว่าผู้ประกอบการมีความเชื่อมั่นในด้านดังกล่าวอยู่ในระดับที่ดี เนื่องจากค่าดัชนีส่วนใหญ่อยู่ในระดับที่สูงกว่า 50.0 นอกจากนี้ผู้ประกอบการมีความเชื่อมั่นด้านการจ้างงานอยู่ในระดับที่คงที่ โดยค่าดัชนีเท่ากับ 50.0 สำหรับด้านต้นทุนประกอบการและด้านกำไรสุทธิ ค่าดัชนีอยู่ที่ระดับ 0.0 และ 44.6 สะท้อนให้เห็นว่าผู้ประกอบการมีความเชื่อมั่นต่อต้นทุนประกอบการและกำไรสุทธิของกิจการอยู่ในระดับที่ไม่ดี ด้านดัชนีความเชื่อมั่นคาดการณ์ 3 เดือนข้างหน้า ส่วนใหญ่ปรับตัวในทิศทางที่เพิ่มขึ้น ได้แก่ ด้านขอรับคำสั่งซื้อโดยรวม ด้านปริมาณการผลิต และด้านสินค้าคงคลัง โดยค่าดัชนีปรับขึ้นมาอยู่ที่ระดับ 67.9 เท่ากัน จากค่าดัชนีคาดการณ์ส่วนใหญ่อยู่ในระดับมากกว่า 50.0 แสดงให้เห็นว่าผู้ประกอบการมีความเชื่อมั่นต่อองค์ประกอบด้านดังกล่าวอยู่ในระดับที่ดีในอีก 3 เดือนข้างหน้า อย่างไรก็ตามองค์ประกอบด้านต้นทุนประกอบการ ค่าดัชนียังคงอยู่ในระดับที่ต่ำมาก คือ 1.8 จากค่าดัชนีแสดงให้เห็นว่าผู้ประกอบการประสบปัญหาด้านต้นทุนการประกอบการที่มีแนวโน้มเพิ่มสูงขึ้นอย่างต่อเนื่อง ทำให้ความเชื่อมั่นด้านกำไรอยู่ในระดับที่ต่ำกว่า 50.0

(10) สาขาการผลิตเครื่องเรือน ดัชนีความเชื่อมั่นฯ ด้านขอรับคำสั่งซื้อโดยรวม ด้านปริมาณการผลิต และด้านสินค้าคงคลัง ในปัจจุบันอยู่ที่ระดับ 60.0, 63.3 และ 63.3 ตามลำดับ แสดงว่าผู้ประกอบการมีความเชื่อมั่นในด้านดังกล่าวอยู่ในระดับที่ดี เนื่องจากค่าดัชนีส่วนใหญ่อยู่ในระดับที่สูงกว่า 50.0 นอกจากนี้ผู้ประกอบการมีความเชื่อมั่นด้านการจ้างงานอยู่ในระดับที่คงที่ โดยค่าดัชนีเท่ากับ 50.0 สำหรับด้านต้นทุนประกอบการและด้านกำไรสุทธิ ค่าดัชนีอยู่ที่ระดับ 0.0 และ 44.0 สะท้อนให้เห็นว่าผู้ประกอบการมีความเชื่อมั่นต่อต้นทุนประกอบการและกำไรสุทธิของกิจการอยู่ในระดับที่ไม่ดี ด้านดัชนีความเชื่อมั่นคาดการณ์ 3 เดือนข้างหน้า ส่วนใหญ่ปรับตัวในทิศทางที่เพิ่มขึ้น ได้แก่ ด้านขอรับคำสั่งซื้อโดยรวม ด้านปริมาณการผลิต ด้านสินค้าคงคลัง และด้านการจ้างงาน โดยค่าดัชนีปรับขึ้นมาอยู่ที่ระดับ 60.0, 62.7, 62.7 และ 53.3 ตามลำดับ จากค่าดัชนีคาดการณ์ส่วนใหญ่อยู่ในระดับมากกว่า 50.0 แสดงให้เห็นว่าผู้ประกอบการมีความเชื่อมั่นต่อองค์ประกอบด้านดังกล่าวอยู่ในระดับที่ดีในอีก 3 เดือนข้างหน้า อย่างไรก็ตามองค์ประกอบด้านต้นทุนประกอบการ ค่าดัชนียังคงอยู่ในระดับที่ต่ำมาก คือ 4.0 จากค่าดัชนีแสดงให้เห็นว่าผู้ประกอบการประสบปัญหาด้านต้นทุนการประกอบการที่มีแนวโน้มเพิ่มสูงขึ้นอย่างต่อเนื่อง ทำให้ความเชื่อมั่นด้านกำไรอยู่ในระดับที่ต่ำกว่า 50.0

6. ดัชนีความเชื่อมั่นภาคการผลิตต่อภาวะเศรษฐกิจประเทศและธุรกิจตนเองของวิสาหกิจขนาดกลาง และขนาดย่อม

ตารางที่ 6 ดัชนีความเชื่อมั่นภาคการผลิตต่อภาวะเศรษฐกิจของประเทศและธุรกิจของตนเองของวิสาหกิจขนาดกลางและขนาดย่อม

ดัชนีความเชื่อมั่นภาคการผลิต	ไตรมาสที่ 4/2557	
	ปัจจุบัน	คาดการณ์ 3 เดือนข้างหน้า
1. ภาวะเศรษฐกิจประเทศ	89.8	89.7
2. ธุรกิจตนเอง	27.4	25.7

จากตารางที่ 6 ดัชนีความเชื่อมั่นภาคการผลิตต่อภาวะเศรษฐกิจประเทศและธุรกิจตนเองของวิสาหกิจขนาดกลางและขนาดย่อมพิจารณาดัชนีความเชื่อมั่นภาคการผลิตต่อภาวะเศรษฐกิจประเทศและธุรกิจของตนเอง พบว่าดัชนีความเชื่อมั่นต่อภาวะเศรษฐกิจประเทศในปัจจุบัน (ธันวาคม 2557) และต่อธุรกิจตนเองอยู่ที่ระดับ 89.8 และ 27.4 ตามลำดับ สำหรับดัชนีคาดการณ์ 3 เดือนข้างหน้า (มีนาคม 2558) ดัชนีความเชื่อมั่นต่อภาวะเศรษฐกิจประเทศอยู่ในระดับที่ไม่แตกต่างจากเดือนปัจจุบันมากนักคือ 89.7 จากค่าดัชนีที่อยู่ในระดับสูงกว่า 50.0 สะท้อนให้เห็นว่าผู้ประกอบการมีความเชื่อมั่นต่อภาวะเศรษฐกิจประเทศอยู่ในระดับที่ดี

สำหรับดัชนีความเชื่อมั่นต่อธุรกิจตนเอง ค่าดัชนีปรับลดลงอยู่ที่ระดับ 25.7 ผู้ประกอบการมีความเชื่อมั่นต่อธุรกิจตนเองในอีก 3 เดือนข้างหน้า มีแนวโน้มลดลง และอยู่ในระดับที่ไม่ดี เนื่องจากค่าดัชนีอยู่ในระดับที่ต่ำกว่า 50.0

7. ดัชนีความเชื่อมั่นภาคการผลิตของวิสาหกิจขนาดกลางและขนาดย่อมจำแนกตามการส่งออก

ตารางที่ 7 ดัชนีความเชื่อมั่นภาคการผลิตของวิสาหกิจขนาดกลางและขนาดย่อมจำแนกตามสาขาและร้อยละของการส่งออกต่อยอดขาย แบ่งออกเป็น 2 กลุ่ม คือ กลุ่มที่เน้นตลาดภายในประเทศ (กลุ่มที่มีการส่งออกน้อยกว่าร้อยละ 50.0 ของยอดขาย) กับกลุ่มที่เน้นตลาดต่างประเทศ (กลุ่มที่มีการส่งออกตั้งแต่ร้อยละ 50.0 ของยอดขาย)

ดัชนีสัดส่วนการส่งออกต่อยอดขาย	ไตรมาสที่ 4/2557	
	ปัจจุบัน	คาดการณ์ 3 เดือนข้างหน้า
กลุ่มที่เน้นตลาดภายในประเทศ (การส่งออกไม่เกินร้อยละ 50)	38.9	50.1
1. สาขาการผลิตผลิตภัณฑ์อาหารและเครื่องดื่ม	32.4	50.7
2. สาขาการผลิตสิ่งทอสิ่งถัก	42.6	50.0
3. สาขาการผลิตเครื่องแต่งกาย	85.6	56.3
4. สาขาการผลิตไม้และผลิตภัณฑ์จากไม้	46.3	50.3
5. สาขาการผลิตกระดาษและผลิตภัณฑ์จากกระดาษ	47.5	50.0
6. สาขาการผลิตเคมีภัณฑ์และผลิตภัณฑ์เคมี	40.5	45.1
7. สาขาการผลิตผลิตภัณฑ์จากแร่โลหะ	45.7	45.7
8. สาขาการผลิตเหล็ก โลหะ และผลิตภัณฑ์	44.3	51.5
9. สาขาการผลิตเครื่องจักรกล	44.2	50.6
10. สาขาการผลิตเครื่องเรือน	46.8	48.4
กลุ่มที่เน้นตลาดต่างประเทศ (การส่งออกตั้งแต่ร้อยละ 50 ขึ้นไป)	42.4	43.5
1. สาขาการผลิตผลิตภัณฑ์อาหารและเครื่องดื่ม	41.3	42.9
2. สาขาการผลิตสิ่งทอสิ่งถัก**	41.7	41.7
3. สาขาการผลิตเครื่องแต่งกาย	47.9	47.9
4. สาขาการผลิตไม้และผลิตภัณฑ์จากไม้*	41.7	41.7
5. สาขาการผลิตกระดาษและผลิตภัณฑ์จากกระดาษ*	41.7	41.7
6. สาขาการผลิตเคมีภัณฑ์และผลิตภัณฑ์เคมี	-	-
7. สาขาการผลิตผลิตภัณฑ์จากแร่โลหะ	-	-
8. สาขาการผลิตเหล็ก โลหะ และผลิตภัณฑ์	-	-
9. สาขาการผลิตเครื่องจักรกล**	41.7	41.7
10. สาขาการผลิตเครื่องเรือน	-	-

*หมายเหตุ: จำนวนตัวอย่างมีเพียง 1 ตัวอย่าง

**หมายเหตุ: จำนวนตัวอย่างมีเพียง 2 ตัวอย่าง

จากตารางที่ 7 ดัชนีความเชื่อมั่นภาคการผลิตของวิสาหกิจขนาดกลางและขนาดย่อมจำแนกตามสาขาและร้อยละของการส่งออกต่อยอดขาย แบ่งออกเป็น 2 กลุ่ม คือ กลุ่มที่เน้นตลาดภายในประเทศ (กลุ่มที่มีการส่งออกน้อยกว่าร้อยละ 50.0 ของยอดขาย) กับกลุ่มที่เน้นตลาดต่างประเทศ (กลุ่มที่มีการส่งออกตั้งแต่ร้อยละ 50.0 ของยอดขาย) พบว่าดัชนีความเชื่อมั่นในปัจจุบัน (เดือนธันวาคม พ.ศ.2557) ของทั้งสองกลุ่มอยู่ที่ระดับ 38.9 และ 42.4 ตามลำดับ จากค่าดัชนีที่อยู่ในระดับต่ำกว่า 50.0 สะท้อนให้เห็นว่าผู้ประกอบการทั้งสองกลุ่มมีความเชื่อมั่นว่าภาวะการณ์ทางธุรกิจในปัจจุบันอยู่ในระดับที่ไม่ดี

ดัชนีความเชื่อมั่นภาคการผลิต 3 เดือนข้างหน้า (เดือนมีนาคม พ.ศ. 2558) กลุ่มที่เน้นตลาดภายในประเทศ ค่าดัชนีมีแนวโน้มปรับตัวขึ้นในทิศทางที่เพิ่มขึ้นอยู่ที่ระดับ 50.1 จากค่าดัชนีที่ปรับเพิ่มขึ้นมาอยู่ในระดับใกล้เคียง 50.0 สะท้อนให้เห็นว่าผู้ประกอบการกลุ่มที่เน้นตลาดภายในประเทศ มีความเชื่อมั่นต่อภาวะการณ์ทางธุรกิจในอีก 3 เดือนข้างหน้าอยู่ในระดับที่ทรงตัว

สำหรับกลุ่มที่เน้นตลาดต่างประเทศ ค่าดัชนีปรับเพิ่มขึ้นมาอยู่ที่ระดับ 43.5 ถึงแม้ค่าดัชนีมีแนวโน้มปรับตัวเพิ่มขึ้น แต่ยังคงอยู่ในระดับที่ต่ำกว่า 50.0 แสดงให้เห็นว่าผู้ประกอบการในกลุ่มนี้มีความเชื่อมั่นต่อภาวะการณ์ทางธุรกิจในอีก 3 เดือนข้างหน้า อยู่ในระดับที่ไม่ดี

สำหรับกลุ่มที่เน้นตลาดต่างประเทศ (การส่งออกตั้งแต่ ร้อยละ 50.0 ขึ้นไป) ส่วนใหญ่ได้แก่ สาขาการผลิตผลิตภัณฑ์อาหารและเครื่องดื่ม รองลงมาได้แก่สาขาการผลิตเครื่องแต่งกาย

**8. องค์ประกอบที่ส่งผลกระทบต่อการดำเนินงานของกิจการในภาคการผลิตของวิสาหกิจขนาดกลางและขนาดย่อม
ภูมิภาคเหนือ ประจำปีไตรมาสที่ 4/2557**

ตารางที่ 8 แสดงค่าเฉลี่ยของปัจจัยที่มีผลกระทบต่อการดำเนินงานของกิจการในภาคการผลิตของ
วิสาหกิจขนาดกลางและขนาดย่อมภูมิภาคเหนือ ประจำปีไตรมาสที่ 4/2557

ปัจจัยที่มีผลกระทบต่อ การดำเนินงานของกิจการ	ระดับคะแนนแสดงผลกระทบของปัจจัยต่าง ๆ (0 = ไม่มีผลกระทบ, 1 = น้อย, 2 = ปานกลาง, 3 = มาก)			
	ปัจจุบัน	แปลผล	คาดการณ์ 3 เดือน ข้างหน้า	แปลผล
1. ระดับราคาน้ำมันและค่าขนส่ง	2.89	มาก	2.89	มาก
2. ราคาต้นทุนสินค้า/ค่าแรงงาน	2.96	มาก	2.96	มาก
3. อัตราแลกเปลี่ยนในปัจจุบัน	0.15	ไม่มี	0.14	ไม่มี
4. อัตราเงินกู้ในปัจจุบัน	1.19	น้อย	1.20	น้อย
5. สภาวะเศรษฐกิจโลก	1.26	น้อย	1.22	น้อย
6. สภาวะเศรษฐกิจในประเทศและอำนาจซื้อของประชาชนลดลง	2.60	มาก	2.53	มาก
7. การลดลงของความต้องการสินค้าและบริการ	2.38	มาก	2.27	มาก
8. การแข่งขันในตลาด	2.21	มาก	2.21	มาก
9. คุณภาพของบริการสาธารณสุขปโลก	0.17	ไม่มี	0.18	ไม่มี
10. สถานการณ์ความขัดแย้งทางการเมือง	0.16	ไม่มี	0.17	ไม่มี
11. มาตรการกระตุ้นเศรษฐกิจในด้านต่าง ๆ ของรัฐบาล	2.76	มาก	2.65	มาก

จากตารางที่ 8 ปัจจัยที่ส่งผลกระทบต่อการดำเนินงานของกิจการในภาคการผลิตของวิสาหกิจ
ขนาดกลางและขนาดย่อมทั้งในปัจจุบันและคาดการณ์ 3 เดือนข้างหน้า ของไตรมาสที่ 4/2557
ผู้ประกอบการส่วนใหญ่เห็นว่าปัจจัยที่ส่งผลกระทบต่อกิจการในระดับมากได้แก่ ราคาน้ำมันและค่าขนส่ง
ราคาต้นทุนสินค้าและค่าแรงงาน สภาวะเศรษฐกิจในประเทศและอำนาจซื้อของประชาชนลดลง และการลด
ความต้องการสินค้าและบริการ การแข่งขันในตลาด และมาตรการกระตุ้นเศรษฐกิจในด้านต่าง ๆ ของ
รัฐบาล

ปัจจัยที่ส่งผลกระทบต่อกิจการในระดับน้อย ได้แก่ อัตราเงินกู้ในปัจจุบัน และสภาวะเศรษฐกิจโลก

ส่วนปัจจัยที่ไม่มีผลกระทบต่อกิจการหรือถ้ามีก็มีผลกระทบในระดับน้อยที่สุดได้แก่ อัตรา
แลกเปลี่ยนในปัจจุบัน คุณภาพของบริการสาธารณสุขปโลก และสถานการณ์ความขัดแย้งทางการเมือง

ตารางที่ 9 แสดงจำนวนร้อยละของผู้ตอบแบบสอบถามต่อปัจจัยที่มีผลกระทบต่อการดำเนินงานของกิจการในปัจจุบันของภาคการผลิตของวิสาหกิจขนาดกลางและขนาดย่อม ภูมิภาคเหนือ ประจำปีไตรมาสที่ 4/2557

ปัจจัยที่มีผลกระทบต่อการดำเนินงานของกิจการ	ไตรมาสที่ 4/2557				มีผลกระทบต่ออุตสาหกรรมในระดับ
	ไม่มี	มี			
		น้อย	ปานกลาง	มาก	
1. ระดับราคาน้ำมันและค่าขนส่ง	0.0	0.2	10.5	89.3	มาก
2. ราคาต้นทุนสินค้า/ค่าแรงงาน	0.0	0.0	4.0	96.0	มาก
3. อัตราแลกเปลี่ยนในปัจจุบัน	86.0	13.3	0.7	0.0	ไม่มี
4. อัตราเงินกู้ในปัจจุบัน	0.7	79.7	19.3	0.3	น้อย
5. สถานะเศรษฐกิจโลก	0.0	75.6	23.2	1.2	น้อย
6. ภาวะเศรษฐกิจในประเทศและอำนาจซื้อของประชาชนลดลง	0.0	0.7	38.8	60.5	มาก
7. การหดตัวของความต้องการสินค้าและบริการ	0.0	3.2	55.5	41.3	ปานกลาง
8. การแข่งขันในตลาด	0.1	8.7	61.5	29.7	ปานกลาง
9. คุณภาพของบริการสาธารณูปโภค	84.8	13.4	1.8	0.0	ไม่มี
10. สถานการณ์ความขัดแย้งทางการเมือง	85.3	13.0	1.7	0.0	ไม่มี
11. มาตรการกระตุ้นเศรษฐกิจในด้านต่าง ๆ ของรัฐบาล	0.0	0.2	23.8	76.0	มาก

จากตารางที่ 9 แสดงจำนวนร้อยละของผู้ตอบแบบสอบถามต่อปัจจัยที่มีผลกระทบต่อการดำเนินงานของกิจการในปัจจุบัน ไตรมาสที่ 4 /2557 ของภาคการผลิตของวิสาหกิจขนาดกลางและขนาดย่อม

ผลกระทบจากระดับราคาน้ำมันและค่าขนส่ง ผู้ประกอบการส่วนใหญ่มีความคิดเห็นว่าระดับราคาน้ำมัน และค่าขนส่ง ส่งผลกระทบต่อการดำเนินกิจการในปัจจุบันในระดับมาก

ผลกระทบจากราคาต้นทุนสินค้า/ค่าแรงงาน ผู้ประกอบการส่วนใหญ่มีความคิดเห็นว่าราคาต้นทุนสินค้า และค่าแรง ส่งผลกระทบต่อการดำเนินกิจการในปัจจุบันในระดับมาก

ผลกระทบจากอัตราแลกเปลี่ยนในปัจจุบัน ผู้ประกอบการมีความคิดเห็นว่าอัตราแลกเปลี่ยนในปัจจุบัน ไม่ส่งผลกระทบต่อการดำเนินกิจการในปัจจุบัน มีจำนวนมากที่สุด หรือหากมีก็มีในระดับน้อย

ผลกระทบจากอัตราเงินกู้ในปัจจุบัน ผู้ประกอบการส่วนใหญ่มีความคิดเห็นว่าอัตราเงินกู้ในปัจจุบัน ส่งผลกระทบต่อการดำเนินกิจการในปัจจุบันในระดับน้อย

ผลกระทบจากภาวะเศรษฐกิจโลก ผู้ประกอบการส่วนใหญ่มีความคิดเห็นว่าภาวะเศรษฐกิจในโลกส่งผลกระทบต่อการค้าในกิจการในปัจจุบันในระดับน้อย

ผลกระทบจากภาวะเศรษฐกิจในประเทศและอำนาจซื้อของประชาชน ผู้ประกอบการส่วนใหญ่มีความคิดเห็นว่าภาวะเศรษฐกิจในประเทศ และอำนาจซื้อของประชาชนลดลงส่งผลกระทบต่อการค้าในกิจการในปัจจุบันในระดับมาก

ผลกระทบจากการลดลงของความต้องการสินค้าและบริการ ผู้ประกอบการส่วนใหญ่มีความคิดเห็นว่า การลดลงของความต้องการสินค้าและบริการส่งผลกระทบต่อการค้าในกิจการในปัจจุบันในระดับปานกลางจนถึงระดับมาก

ผลกระทบจากการแข่งขันในตลาด ผู้ประกอบการส่วนใหญ่มีความคิดเห็นว่า การแข่งขันในตลาดส่งผลกระทบต่อการค้าในกิจการในปัจจุบันในระดับปานกลางจนถึงระดับมาก

ผลกระทบจากคุณภาพของบริการสาธารณสุขโลก ผู้ประกอบการส่วนใหญ่มีความคิดเห็นว่าคุณภาพของบริการสาธารณสุขโลก ไม่ส่งผลกระทบต่อการค้าในกิจการในปัจจุบัน มีจำนวนมากที่สุด หรือหากมีก็มีในระดับน้อย

ผลกระทบจากสถานการณ์ความขัดแย้งทางการเมืองที่มีต่อกิจการ ผู้ประกอบการมีความคิดเห็นว่าความขัดแย้งทางการเมือง ไม่ส่งผลกระทบต่อการค้าในกิจการในปัจจุบัน มีจำนวนมากที่สุด หรือหากมีก็มีในระดับน้อย

ผลกระทบจากมาตรการกระตุ้นเศรษฐกิจในด้านต่าง ๆ ของรัฐบาลต่อกิจการ ผู้ประกอบการส่วนใหญ่มีความคิดเห็นว่ามาตรการกระตุ้นเศรษฐกิจในด้านต่าง ๆ ของรัฐบาลส่งผลกระทบต่อการค้าในกิจการในปัจจุบันในระดับมาก

9. ข้อเสนอแนะของผู้ประกอบการ

จากการสำรวจความคิดเห็นของผู้ประกอบการเกี่ยวกับความต้องการการให้ความช่วยเหลือและสนับสนุนจากภาครัฐบาล ประจำปี ๒๕๕๗ พบว่า มีผู้ประกอบการจำนวน ๕๔๑ รายที่ให้ข้อเสนอแนะ หรือคิดเป็นร้อยละ ๙๐ จากกลุ่มตัวอย่างทั้งหมด ซึ่งความต้องการของผู้ประกอบการที่ต้องการให้รัฐบาลเข้ามาช่วยเหลือ และสนับสนุน มีดังนี้

ตารางที่ 10 แสดงร้อยละของข้อเสนอแนะของผู้ประกอบการ

ลำดับ	ข้อเสนอแนะของผู้ประกอบการ	ความถี่	ร้อยละ
1	หามาตรการในการกระตุ้นเศรษฐกิจให้ดีขึ้น	63	11.6
2	ส่งเสริมการตลาด เพื่อให้ผู้ประกอบการขายสินค้าได้เพิ่มมากขึ้น	51	9.4
3	ช่วยควบคุมต้นทุนในการผลิตของผู้ประกอบการให้ลดต่ำลง	51	9.4
4	แก้ไขปัญหาด้านต้นทุนในการประกอบการที่อยู่ในระดับที่สูง	40	7.4
5	ลดหย่อนภาษีด้านต่าง ๆ เพื่อแบ่งเบาภาระค่าใช้จ่ายผู้ประกอบการ	38	7.0
6	ควบคุมค่าครองชีพไม่ให้สูงเกินไป	35	6.5
7	สร้างความมั่นใจให้กับนักลงทุน	34	6.3
8	ฟื้นฟูความเชื่อมั่นผู้บริโภค	32	5.9
9	หาแหล่งเงินทุนดอกเบี้ยต่ำ	27	5.0
10	ส่งเสริมการท่องเที่ยวให้มากขึ้น	25	4.6
11	ช่วยเหลือภาคธุรกิจ SMEs อย่างจริงจัง	24	4.4
12	ระดมทุนเพื่อการพัฒนาประเทศ	21	3.9
13	ดูแลและแก้ไขปัญหาหนี้สินของภาคธุรกิจ	21	3.9
14	แก้ไขปัญหาผลกระทบจากนโยบายค่าจ้างขั้นต่ำ 300 บาท	20	3.7
15	ผลักดันการส่งออก โดยเฉพาะสินค้าเกษตร	15	2.8
16	ส่งเสริมและพัฒนาศักยภาพของผู้ประกอบการ	14	2.6
17	สร้างความสามัคคีของคนในประเทศ	8	1.5
18	แก้ไขปัญหาความขัดแย้งใน 3 จังหวัดชายแดนใต้	6	1.1
19	จัดการเลือกตั้งใหม่	4	0.7
20	แก้ไขปัญหาคอร์รัปชันอย่างจริงจัง	4	0.7
21	อยากให้รัฐดำเนินการตามนโยบายอย่างจริงจัง และทำให้สำเร็จตามเป้าหมาย	3	0.6
22	แก้ไขปัญหาความวุ่นวายทางสังคม	2	0.4
23	ช่วยกระจายสินค้าของผู้ประกอบการ	2	0.4
24	ขั้นตอนในการสนับสนุนเงินช่วยเหลือของรัฐบาล ควรมีขั้นตอนที่รวดเร็ว	1	0.2

10. ข้อมูลสนับสนุนเพิ่มเติม

ตารางที่ 10 แสดงอัตราค่าจ้างขั้นต่ำ (เฉพาะจังหวัดที่อยู่ในภูมิภาคเหนือ)ตั้งแต่วันที่ 1 มกราคม

พ.ศ. 2546 – 1 มกราคม พ.ศ.2556

พื้นที่	อัตราค่าจ้าง 1 ม.ค. 56 ปรับเพิ่มจาก (บาท/วัน)		อัตราค่าจ้างขั้นต่ำ (บาท/วัน)									
	1 เม.ย. 2555	1 ม.ค. 2546	1 ม.ค. 2556	1 เม.ย. 2555	1 ม.ค. 2554	1 ม.ค. 2553	1 ม.ค. 2551	1 ม.ค. 2550	1 ม.ค. 2549	1 ม.ค. 2548	1 ม.ค. 2547	1 ม.ค. 2546
เชียงใหม่	49	157	300	251	180	171	159	159	155	149	145	143
เชียงราย	68	167	300	232	166	157	146	146	142	137	133	133
ลำพูน	64	163	300	236	169	160	152	149	145	141	137	137
ลำปาง	70	167	300	230	165	156	149	149	145	139	135	133
พะเยา	78	167	300	222	159	151	144	144	140	137	133	133
แพร่	73	167	300	227	163	151	146	144	140	137	133	133
น่าน	75	167	300	225	161	152	144	143	140	137	133	133
แม่ฮ่องสอน	73	167	300	227	163	151	147	145	141	137	133	133
อุตรดิตถ์	73	167	300	227	163	153	147	147	143	139	135	133
กำแพงเพชร	66	165	300	234	168	158	149	147	143	140	136	135
นครสวรรค์	68	167	300	232	166	158	150	147	143	139	135	133
เพชรบูรณ์	68	165	300	232	166	155	150	147	143	139	135	135
พิษณุโลก	73	167	300	227	163	153	148	147	143	139	135	133
ตาก	74	167	300	226	162	153	147	147	143	139	135	133
สุโขทัย	70	163	300	230	165	153	149	149	145	141	137	137
พิจิตร	73	167	300	227	163	151	146	145	141	138	134	133
อุทัยธานี	66	165	300	234	168	158	150	146	142	139	135	135

ที่มา : กระทรวงแรงงาน

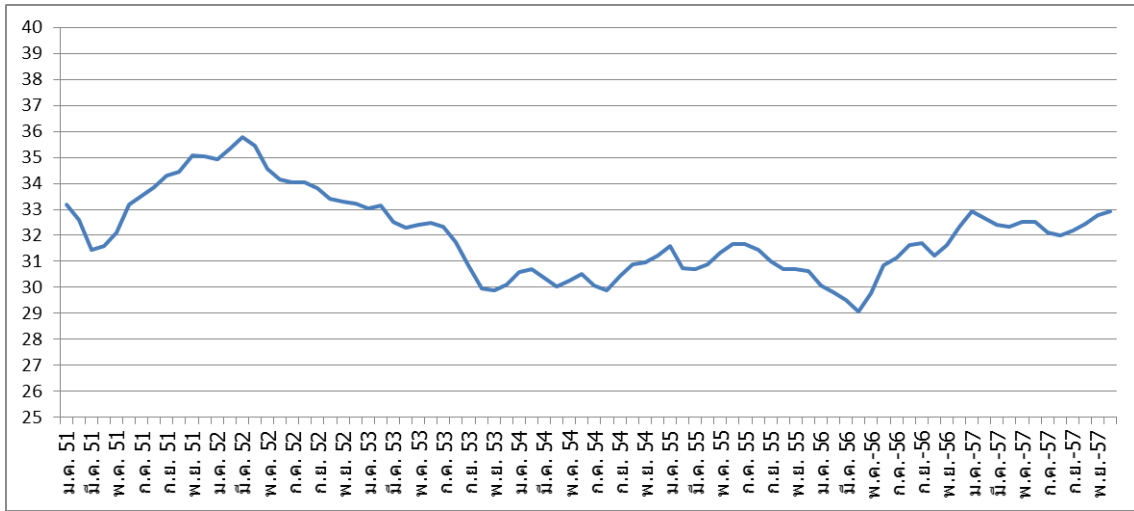
ตารางที่ 11 แสดงราคาขายปลีกน้ำมันกทม. และ ปริมาณ (ยังไม่รวมค่าขนส่งน้ำมันไปยังแต่ละภูมิภาค)

วันที่	UGR91	UGR95	91 E10	95 E10	95 E20	95 E85	HSD	NGV
5 ม.ค. 53	35.64	-	31.24	32.04	29.74	18.72	27.99	8.5
2 ธ.ค. 53	36.64	-	31.34	32.84	30.54	19.52	29.79	8.5
6 ม.ค. 54	38.64	-	31.84	34.34	30.94	20.12	29.99	8.5
11 ธ.ค. 54	34.57	-	31.54	33.29	30.54	20.72	29.19	8.5
5 ม.ค. 55	35.77	-	32.74	34.49	31.74	21.42	29.39	8.5
7 ธ.ค. 55	43.25	-	34.88	37.33	31.88	21.38	29.79	10.5
1 ม.ค. 56	43.75	46.25	35.38	37.83	32.38	21.68	29.79	10.5
5 ก.ค. 56	-	46.85	36.88	39.33	34.38	23.08	29.99	10.5
21 ธ.ค. 56	-	47.45	37.48	39.93	34.98	23.88	29.99	10.5
4 ม.ค. 57	-	48.45	38.48	40.93	35.98	24.58	29.99	10.5
5 มี.ค. 57	-	48.55	38.58	41.03	36.08	24.68	29.99	10.5
10 เม.ย. 57	-	48.45	38.58	40.93	35.98	24.58	29.99	10.5
3 พ.ค. 57	-	48.95	38.58	41.03	36.08	24.68	29.99	10.5
1 มิ.ย. 57	-	49.15	39.08	41.53	36.58	24.98	29.99	10.5
25 ก.ค. 57	-	48.75	37.78	40.23	35.28	24.28	29.85	10.5
7 ส.ค. 57	-	48.75	37.48	39.93	34.98	24.28	29.85	10.5
1 ต.ค. 57	-	44.86	35.78	37.8	33.98	24.28	29.99	11.5
5 พ.ย. 57	-	42.86	33.78	35.8	32.48	22.88	29.69	11.5
2 ธ.ค. 57	-	40.76	31.68	33.7	30.38	22.88	28.79	11.5
3 ม.ค. 58	-	36.56	27.78	29.5	26.18	22.28	26.39	12.5
13 ม.ค. 58	-	34.96	26.58	27.9	25.18	22.08	26.09	12.5
เปลี่ยนแปลง	-	-11.29	-4.66	-4.14	-4.56	3.36	-1.9	4

ที่มา : บริษัท ปตท. จำกัด (มหาชน)

หมายเหตุ: การเปลี่ยนแปลงเปรียบเทียบราคาน้ำมัน ณ วันที่ 5 มกราคม 2553 กับวันที่ 13 มกราคม 2558 (บาท/ลิตร)

ภาพที่ 3 อัตราแลกเปลี่ยนอ้างอิงค่าเงินบาทเทียบกับดอลลาร์สหรัฐ¹



ที่มา : ธนาคารแห่งประเทศไทย

เอกสารอ้างอิง

ธนาคารแห่งประเทศไทย. มปป. รายงานเศรษฐกิจและการเงินภาคเหนือ เดือนพฤศจิกายน 2557. [ระบบออนไลน์]. แหล่งที่มา: http://www.bot.or.th/Thai/EconomicConditions/Thai/North/EconConditions/NREconReport/NREconReport_DocLib/Report_Nov_2014.pdf