

สถานการณ์และตัวชี้วัด
เชิงเศรษฐกิจของ SMEs
ปี 2554 และปี 2555

ส่วนที่

01

OSMEP
Office of
Small and Medium
Enterprises Promotion

ผลิตภัณฑ์มวลรวมในประเทศ ของวิสาหกิจขนาดกลางและขนาดย่อม



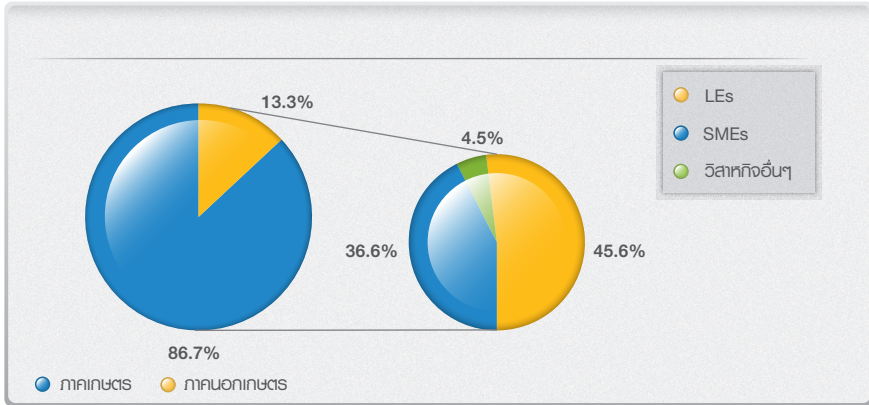
บทที่ 1

ผลิตภัณฑ์มวลรวมในประเทศของวิสาหกิจ ขนาดกลางและขนาดย่อม

มูลค่าผลิตภัณฑ์มวลรวมในประเทศ (GDP) ในปี 2554 มีการขยายตัวลดลงร้อยละ 0.1 หดตัวลดลงสูงมากเมื่อเทียบกับอัตราการขยายตัวร้อยละ 7.8 ในปีก่อนหน้าเนื่องจากอุทกภัยครั้งใหญ่ โดยมูลค่า GDP ในปี 2554 เท่ากับ 10,539,446.0 ล้านบาท ลดลงจากปีก่อนหน้า 434,626 ล้านบาท เป็นมูลค่า GDP ของภาคเกษตรคิดเป็นสัดส่วนร้อยละ 13.3 ของมูลค่า GDP รวม หรือมีมูลค่า 1,406,504 ล้านบาท โดยภาคเกษตรในปี 2554 เพิ่มขึ้นเมื่อเทียบกับปีก่อนหน้า สำหรับมูลค่า GDP ของภาคนอกเกษตรนั้นมีมูลค่า GDP เท่ากับ 9,132,942.0 ล้านบาท คิดเป็นสัดส่วนร้อยละ 86.7 ของมูลค่า GDP รวม ซึ่งหดตัวร้อยละ 0.3 เมื่อเทียบกับการขยายตัวเพิ่มขึ้นของปีก่อนหน้าที่เพิ่มขึ้นร้อยละ 8.6 ต่อปี

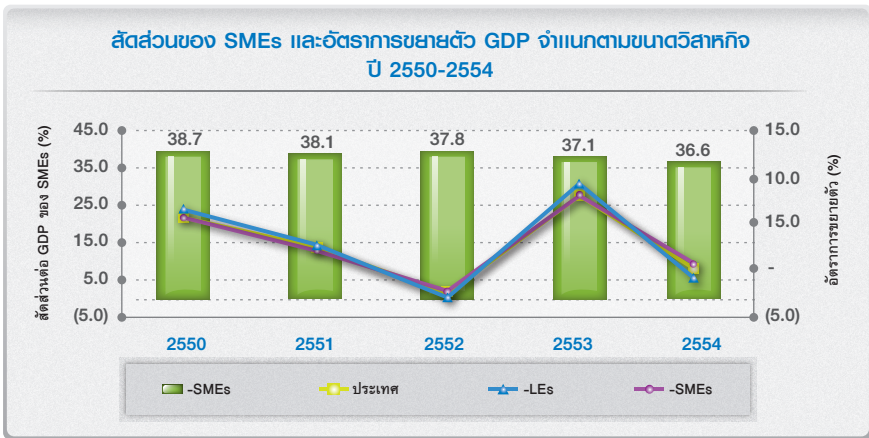
สำหรับ GDP ของวิสาหกิจขนาดกลางและขนาดย่อม (SMEs) ในปี 2554 มีมูลค่า 3,859,587.6 ล้านบาท คิดเป็นสัดส่วนร้อยละ 36.6 ของ GDP รวมทั้งประเทศ โดยมูลค่า GDP ของ SMEs ขยายตัวร้อยละ 0.6 ต่อปี ลดลงจากขยายตัวร้อยละ 7.9 ในปีก่อนหน้า เมื่อพิจารณามูลค่า GDP ตามขนาดวิสาหกิจ พบว่า วิสาหกิจขนาดย่อม (SE) มีบทบาทด้านมูลค่า GDP สูงกว่าวิสาหกิจขนาดกลาง (ME) โดยมูลค่า GDP ของ SE ในปี 2554 เท่ากับ 2,583,873.4 ล้านบาท มีอัตราการขยายตัวลดลงจากปีก่อนหน้าร้อยละ 1.7 และมีสัดส่วนคิดเป็นร้อยละ 24.5 ของ GDP รวม ด้านมูลค่า GDP ของ ME พบว่า ในปี 2554 มูลค่า GDP ของ ME เท่ากับ 1,275,714.3 ล้านบาท หดตัวลงจากปีก่อนหน้าร้อยละ 1.5 และมีสัดส่วนต่อ GDP รวมคิดเป็นร้อยละ 12.1

ภาพที่ 1.1 โครงสร้างผลิตภัณฑ์รวมภายในประเทศ (GDP) ปี 2554



ที่มา : สำนักงานคณะกรรมการพัฒนาการเศรษฐกิจและสังคมแห่งชาติ
 ประมวลโดย : สำนักงานส่งเสริมวิสาหกิจขนาดกลางและขนาดย่อม

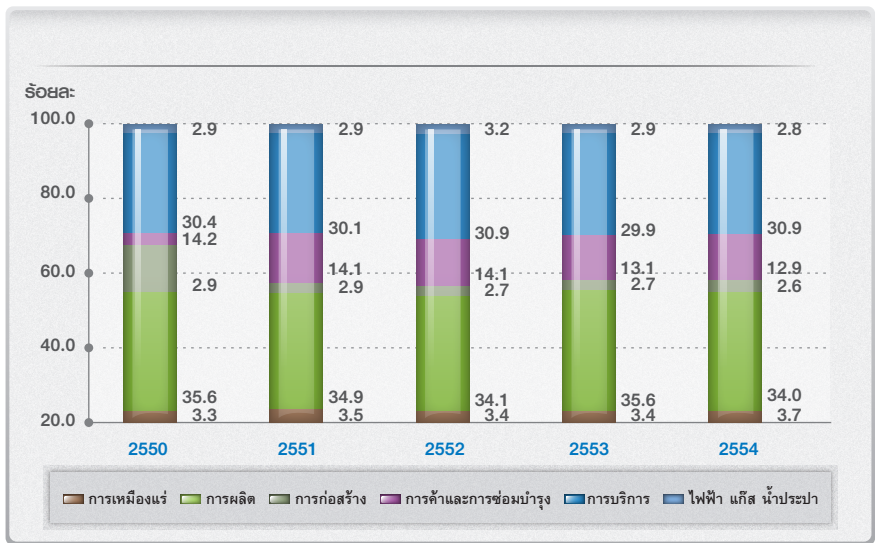
ภาพที่ 1.2 แนวโน้มสัดส่วนของ SMEs และอัตราการขยายตัวของ GDP จำแนกตามขนาดวิสาหกิจ ปี 2550 - 2554



ที่มา : สำนักงานคณะกรรมการพัฒนาการเศรษฐกิจและสังคมแห่งชาติ
 ประมวลโดย : สำนักงานส่งเสริมวิสาหกิจขนาดกลางและขนาดย่อม

พิจารณาแนวโน้มของสัดส่วนมูลค่า GDP ของ SMEs ตั้งแต่ปี 2550 เป็นต้นมา พบว่า บทบาทของ SMEs ต่อมูลค่า GDP รวมของประเทศลดลงอย่างต่อเนื่อง ขณะที่บทบาทของวิสาหกิจขนาดใหญ่และวิสาหกิจอื่นๆ มีแนวโน้มคงที่หรือเพิ่มขึ้นเพียงเล็กน้อย ขณะที่ภาคเกษตรมีการขยายตัวอย่างต่อเนื่องโดยเฉพาะในช่วง 2 ปีล่าสุด เนื่องมาจากความต้องการสินค้าเกษตรในตลาดโลกเพิ่มสูงขึ้นอย่างต่อเนื่อง เมื่อพิจารณาแนวโน้มอัตราการขยายตัวของวิสาหกิจขนาดต่างๆ พบว่า ในปี 2554 วิสาหกิจขนาดกลางและขนาดย่อมยังคงเป็นกลไกการเจริญเติบโต (Engine of Growth) ในระบบเศรษฐกิจของประเทศ เห็นได้จากอัตราการขยายตัวของวิสาหกิจขนาดกลางและขนาดย่อมยังคงสูงกว่าอัตราการขยายตัวของประเทศและวิสาหกิจใหญ่เป็นส่วนใหญ่

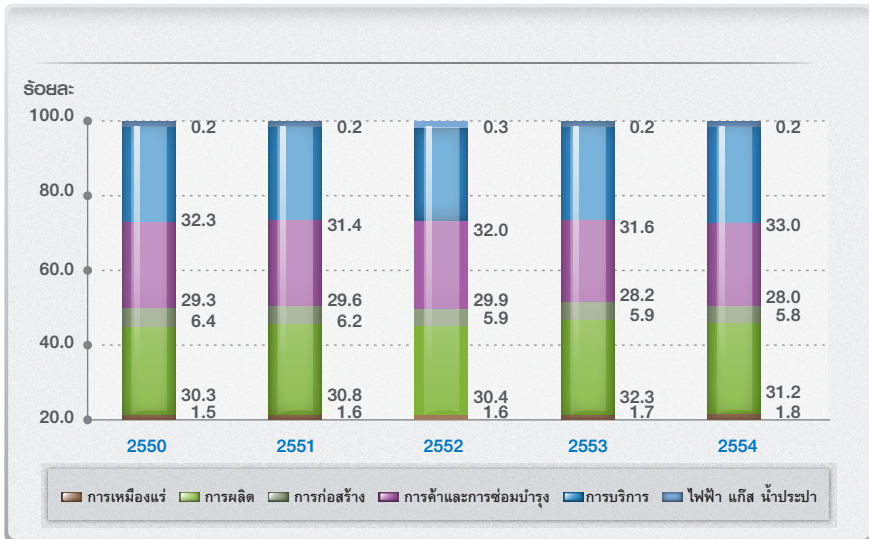
ภาพที่ 1.3 โครงสร้าง GDP ของประเทศจำแนกตามกิจกรรมทางเศรษฐกิจ ปี 2550 - 2554



ที่มา : สำนักงานคณะกรรมการพัฒนาการเศรษฐกิจและสังคมแห่งชาติ
ประมวลโดย : สำนักงานส่งเสริมวิสาหกิจขนาดกลางและขนาดย่อม

โครงสร้าง GDP ของประเทศเมื่อจำแนกตามกิจกรรมทางเศรษฐกิจพบว่า ร้อยละ 13.3 เป็นมูลค่าที่เกิดจากภาคเกษตร ขณะที่อีกร้อยละ 86.7 เป็นผลิตภัณฑ์มวลรวมในประเทศที่เกิดจากภาคนอกเกษตร เมื่อพิจารณาโครงสร้าง GDP ของภาคนอกเกษตร พบว่า ภาคการผลิตเป็นกิจกรรมทางเศรษฐกิจที่มีบทบาทต่อเศรษฐกิจสูงคิดเป็นร้อยละ 34.0 ของมูลค่า GDP รวม รองลงมาได้แก่ภาคการบริการซึ่งมีสัดส่วนคิดเป็นร้อยละ 30.9 และภาคการค้าและการซ่อมบำรุงมีบทบาทเป็นลำดับสามมีสัดส่วนคิดเป็นร้อยละ 12.9 โดยทั้ง 3 ภาคกิจกรรมทางเศรษฐกิจมีสัดส่วนมูลค่า GDP รวมกันคิดเป็นร้อยละ 77.8 ของมูลค่า GDP รวม

ภาพที่ 1.4 โครงสร้าง GDP ของ SMEs จำแนกตามกิจกรรมทางเศรษฐกิจ ปี 2550 - 2554



ที่มา : สำนักงานคณะกรรมการพัฒนาการเศรษฐกิจและสังคมแห่งชาติ
ประมวลโดย : สำนักงานส่งเสริมวิสาหกิจขนาดกลางและขนาดย่อม

โครงสร้างมูลค่า GDP ของ SMEs ในปี 2554 ยังคงมีความเกี่ยวข้องกับภาคการบริการ ภาคการผลิต และภาคการค้าและการซ่อมบำรุง โดยภาคการบริการเป็นกิจกรรมทางเศรษฐกิจที่มีความสำคัญสูงสุดมีสัดส่วนคิดเป็นร้อยละ 33.0 และขยายตัวเพิ่มขึ้นร้อยละ 5.4 รองลงมา ได้แก่ ภาคการผลิตคิดเป็นสัดส่วนร้อยละ 31.2 แต่ในปี 2554 หดตัวลดลงร้อยละ 4.3 และ ภาคการค้าและการซ่อมบำรุงมีสัดส่วนคิดเป็นร้อยละ 28.0 ขยายตัวเพิ่มขึ้น ร้อยละ 1.8

ภาพที่ 1.4 แสดงโครงสร้างมูลค่า GDP ของ SMEs เมื่อเปรียบเทียบกับ ภาพที่ 1.3 ซึ่งแสดงโครงสร้างมูลค่า GDP ของประเทศ พบว่า โครงสร้าง GDP ของประเทศและของ SMEs มีความแตกต่างกัน คือ GDP ของประเทศ ภาคการผลิตเป็นกิจกรรมทางเศรษฐกิจที่มีความสำคัญสูงสุด ในขณะที่ GDP ของ SMEs ภาคการบริการเป็นกิจกรรมทางเศรษฐกิจที่มีความสำคัญสูงสุด

อย่างไรก็ตามในปี 2554 เศรษฐกิจของประเทศขยายตัวชะลอลงจากปีก่อน เนื่องจากภาคการผลิตได้รับผลกระทบจากภัยพิบัติในญี่ปุ่นที่ส่งผลให้เกิดปัญหาขาดแคลนชิ้นส่วน และจากสถานการณ์อุทกภัยของไทยที่รุนแรงและขยายวงกว้างในพื้นที่ภาคกลางทำให้ภาคอุตสาหกรรมได้รับความเสียหายและเกิดปัญหาในการกระจายสินค้า ส่งผลให้การส่งออก การบริโภค และการลงทุนภาคเอกชนหดตัวลงในช่วงไตรมาสสุดท้ายของปี

การค้าระหว่างประเทศ ของวิสาหกิจขนาดกลางและขนาดย่อม



บทที่ 2

การค้าระหว่างประเทศของวิสาหกิจขนาดกลางและขนาดย่อม

2.1 ภาพรวมของสถานการณ์การค้าระหว่างประเทศ ปี 2550 - 2554

ในปี 2554 ประเทศไทยมีมูลค่าการส่งออกโดยรวมทั้งสิ้น 6,910,297.20 ล้านบาท เพิ่มขึ้นจากปี 2553 ร้อยละ 11.88 โดยเป็นการส่งออกของวิสาหกิจขนาดกลางและขนาดย่อม 2,068,859.09 ล้านบาท คิดเป็นสัดส่วนร้อยละ 29.94 ของมูลค่าการส่งออกทั้งหมด และมีอัตราขยายตัวเพิ่มขึ้น ร้อยละ 27.68

สำหรับการนำเข้าไทยมีมูลค่าการนำเข้ารวมทั้งสิ้น 6,974,414.32 ล้านบาท เพิ่มขึ้นจากปี 2553 ร้อยละ 19.43 เป็นการนำเข้าของวิสาหกิจขนาดกลางและขนาดย่อม 2,159,105.40 ล้านบาท คิดเป็นสัดส่วนร้อยละ 30.96 ของมูลค่าการนำเข้าทั้งหมด และมีอัตราขยายตัวเพิ่มขึ้น ร้อยละ 21.63

ในปี 2554 การค้าระหว่างประเทศของไทยโดยรวมขาดดุล 64,117.13 ล้านบาท แต่สำหรับวิสาหกิจขนาดกลางและขนาดย่อมขาดดุลการค้า 90,246.31 ล้านบาท

ตารางที่ 2.1 มูลค่าการส่งออกและนำเข้าปี 2550 - 2554 จำแนกตามขนาดวิสาหกิจ (หน่วย : ล้านบาท)

	2550	2551	2552	2553	2554	สัดส่วนต่อ ทั้งหมด (2554, %)	Growth 54/53 (%)
การส่งออก (มูลค่า ล้านบาท)							
SE	915,228.60	963,104.80	933,494.46	962,352.52	1,194,075.12	17.28	24.08
ME	660,743.00	728,040.10	630,204.96	658,010.13	874,783.97	12.66	32.94
LE	3,634,414.40	4,042,799.40	3,442,839.71	3,744,073.29	4,310,120.72	62.37	15.12
n/a	31,576.60	119,683.90	188,057.61	811,866.12	531,317.38	7.69	-34.56
SMEs	1,575,971.60	1,691,144.90	1,563,699.42	1,620,362.65	2,068,859.09	29.94	27.68
Total	5,241,962.60	5,853,628.20	5,194,596.73	6,176,302.06	6,910,297.20	100.00	11.88
สัดส่วน SMEs ต่อการส่งออกรวม (%)	30.06	28.89	30.10	26.24	29.94		
SMEs Export Growth (%)		7.31	-7.54	3.62	27.68		
การนำเข้า (มูลค่า ล้านบาท)							
SE	894,316.20	1,084,192.30	860,195.56	1,091,567.09	1,320,574.94	18.93	20.98
ME	558,418.20	687,309.70	523,379.96	683,524.49	838,530.46	12.02	22.68
LE	3,331,475.60	3,985,081.60	2,963,975.80	3,642,298.01	4,051,342.52	58.09	11.23
n/a	85,976.20	187,424.00	254,430.47	422,585.89	763,966.41	10.95	80.78
SMEs	1,452,734.40	1,771,502.00	1,383,575.53	1,775,091.59	2,159,105.40	30.96	21.63
Total	4,870,186.20	5,944,007.60	4,601,981.80	5,839,975.49	6,974,414.32	100.00	19.43
สัดส่วน SMEs ต่อการนำเข้ารวม (%)	29.83	29.80	30.06	30.40	30.96		
SMEs Import Growth (%)		21.94	-21.90	28.30	21.63		
ดุลการค้า (มูลค่า ล้านบาท)							
ดุลการค้า SMEs	123,237.20	- 80,357.10	180,123.89	- 154,728.94	- 90,246.31		
มูลค่าการค้า SMEs	3,028,706.00	3,462,646.90	2,947,274.95	3,395,454.24	4,227,964.49		
ดุลการค้ารวม	371,776.40	- 90,379.40	592,614.94	336,326.57	- 64,117.13		
มูลค่าการค้ารวม	10,112,148.80	11,797,635.80	9,796,578.53	12,016,277.54	13,884,711.52		
สัดส่วนการส่งออก SMEs ต่อมูลค่าการค้า SMEs (%)	52.03	48.84	53.06	47.72	48.93		
สัดส่วนการนำเข้า SMEs ต่อมูลค่าการค้า SMEs (%)	47.97	51.16	46.94	52.28	51.07		

ที่มา : กรมศุลกากร

ประมวลโดย : สำนักงานส่งเสริมวิสาหกิจขนาดกลางและขนาดย่อม

หากพิจารณาสัดส่วนของการส่งออกต่อมูลค่าผลิตภัณฑ์มวลรวม (GDP) จะเห็นว่า เศรษฐกิจของประเทศต้องพึ่งพาการส่งออกเป็นหลัก เพราะมูลค่าการส่งออกมีสัดส่วนถึง ร้อยละ 65.57 ของ GDP ของประเทศในปี 2554 ขณะที่มูลค่าการส่งออกของ SMEs นั้น คิดเป็นสัดส่วนร้อยละ 53.60 ของ GDP SMEs อย่างไรก็ตามสัดส่วนนี้ได้เพิ่มขึ้นพอสมควร จากร้อยละ 43.24 ในปี 2553 สำหรับการส่งออกของ SMEs ยังคงมีสัดส่วนร้อยละ 29.94 ของการส่งออกทั้งหมดของประเทศ

ตารางที่ 2.2 สัดส่วนการส่งออกของ SMEs ต่อการค้ำระหว่างประเทศของไทยและ GDP

	2550	2551	2552	2553	2554
Total Export (ล้านบาท)	5,241,962.60	5,853,628.20	5,194,596.73	6,176,302.06	6,910,297.20
SMEs Export (ล้านบาท)	1,575,971.60	1,691,144.90	1,563,699.42	1,620,362.65	2,068,859.09
GDP ประเทศ ณ ราคาประจำปี (ล้านบาท)	8,529,836.00	9,075,493.00	9,050,715.00	10,104,821.00	10,539,446.00
GDP SMEs ณ ราคาประจำปี (ล้านบาท)	3,298,529.40	3,457,685.30	3,417,860.70	3,747,694.10	3,859,587.60
สัดส่วนการส่งออก SMEs ต่อการส่งออกประเทศ (%)	30.06	28.89	30.10	26.24	29.94
สัดส่วนการส่งออกของประเทศ ต่อ GDP ประเทศ (%)	61.45	64.50	57.39	61.12	65.57
สัดส่วนการส่งออก SMEs ต่อ GDP SMEs (%)	47.78	48.91	45.75	43.24	53.60

ที่มา : กรมศุลกากร / สำนักงานคณะกรรมการพัฒนาเศรษฐกิจและสังคมแห่งชาติ
ประมวลโดย : สำนักงานส่งเสริมวิสาหกิจขนาดกลางและขนาดย่อม

สถานการณ์การค้าระหว่างประเทศของ SMEs ในประเทศคู่ค้าที่สำคัญ

ในภาพรวมการส่งออกของ SMEs ใน 20 ประเทศคู่ค้าอันดับแรก ซึ่งมีสัดส่วนการส่งออกถึงร้อยละ 81.42 ของการส่งออกทั้งหมด มีการขยายตัวเพิ่มขึ้นร้อยละ 29.76 ในขณะที่ ภาพรวมการส่งออกของประเทศใน 20 ประเทศคู่ค้าอันดับแรก มีการขยายตัวเพิ่มขึ้นร้อยละ 12.21

เมื่อพิจารณาการส่งออกเป็นรายประเทศ จะเห็นได้ว่า ตลาดหลักที่สำคัญของไทย ได้แก่ จีน ญี่ปุ่น สหรัฐอเมริกา และฮ่องกง มีสัดส่วนการส่งออกร้อยละ 11.95, 10.68 , 9.53 และ 7.19 ของมูลค่าการส่งออกทั้งหมดในปี 2554 ตามลำดับ สำหรับ SMEs มีการส่งออกไปยังตลาดหลักที่สำคัญของประเทศ คือ จีน ฮ่องกง ญี่ปุ่น และสหรัฐอเมริกา โดยมีสัดส่วนการส่งออกร้อยละ 11.60, 11.42, 10.71 และ 7.71 ตามลำดับ และมีการขยายตัวที่ค่อนข้างสูง ร้อยละ 52.01, 48.71, 37.67 และ 17.84 ตามลำดับ

ในปี 2554 ตลาดที่ SMEs สามารถขยายการส่งออกได้สูงสุด คือ เกาหลีใต้ เพิ่มขึ้นร้อยละ 56.52 รองลงมา คือ ไต้หวัน การส่งออกเพิ่มขึ้นร้อยละ 55.89 สำหรับตลาดการส่งออกของ SMEs ที่มีอัตราลดลง คือ ออสเตรเลียที่ลดลงร้อยละ 19.30 และฟิลิปปินส์ที่ลดลงร้อยละ 1.16 จากปีก่อนหน้า

ภาพรวมการนำเข้าของ SMEs จาก 20 ประเทศอันดับแรก ซึ่งมีสัดส่วนการนำเข้าถึง 80.97 ของการนำเข้าทั้งหมด มีการขยายตัวเพิ่มขึ้นร้อยละ 20.09 ในขณะที่ภาพรวมการนำเข้าของประเทศจาก 20 ประเทศอันดับแรกมีการขยายตัวเพิ่มขึ้นร้อยละ 17.91

เมื่อพิจารณาการนำเข้าเป็นรายประเทศ จะเห็นได้ว่า ตลาดนำเข้าหลักที่สำคัญของไทย ได้แก่ ญี่ปุ่น จีน สิงคโปร์และสหรัฐอเมริกาหรับเอมิเรตส์ มีสัดส่วนการนำเข้าร้อยละ 17.75, 10.02, 6.86 และ 6.46 ของมูลค่าการนำเข้าทั้งหมดในปี 2554 ตามลำดับ สำหรับ SMEs มีการนำเข้าจาก ญี่ปุ่น จีน สวิสเซอร์แลนด์ และสิงคโปร์ สูงสุด โดยมีสัดส่วนการนำเข้าร้อยละ 15.38, 14.16, 8.33 และ 7.66 ตามลำดับ และมีการขยายตัวที่ร้อยละ 13.34, 18.96, 45.36 และ 13.00 ตามลำดับ

SMEs ของไทยมีการนำเข้าเพิ่มขึ้นจากปี 2553 ในอัตราที่สูง จากสหรัฐอเมริกาหรับเอมิเรตส์เพิ่มขึ้นร้อยละ 243.11 รองลงมา คือ แอฟริกาใต้ เพิ่มขึ้นร้อยละ 223.42

ตารางที่ 2.3 มูลค่าการส่งออกจากประเทศต่างๆ 20 อันดับแรก ปี 2552-2554 (หน่วย : ล้านบาท)

ลำดับ	ประเทศปลายทาง	2552		2553		2554		สัดส่วน ต่อทั้งหมด (2554, %)		Growth 54/53 (%)	
		SMEs	Total	SMEs	Total	SMEs	Total	SMEs	Total	SMEs	Total
1	CHINA	132,418.48	548,760.05	157,846.01	678,631.83	239,938.20	825,778.77	11.60	11.95	52.01	21.68
2	HONG KONG	144,254.56	323,220.23	158,809.41	413,785.01	236,168.73	496,736.90	11.42	7.19	48.71	20.05
3	JAPAN	149,981.79	535,880.34	160,946.95	645,210.24	221,569.96	738,046.94	10.71	10.68	37.67	14.39
4	UNITED STATES	141,640.55	567,698.96	135,368.13	638,820.07	159,513.24	658,853.75	7.71	9.53	17.84	3.14
5	SWITZERLAND	90,504.79	107,821.35	90,610.33	129,270.02	104,865.22	143,477.63	5.07	2.08	15.73	10.99
6	MALAYSIA	71,650.98	260,837.29	77,154.39	334,598.81	99,897.09	373,609.78	4.83	5.41	29.48	11.66
7	INDONESIA	47,357.81	158,917.86	65,741.40	232,856.21	91,957.65	303,875.30	4.44	4.40	39.88	30.50
8	VIETNAM	51,668.00	159,224.41	54,221.00	184,463.07	62,881.77	212,700.59	3.04	3.08	15.97	15.31
9	AUSTRALIA	77,444.66	291,955.77	71,649.43	297,098.72	57,821.47	241,038.90	2.79	3.49	-19.30	-18.87
10	SINGAPORE	46,300.10	257,967.52	42,717.32	285,187.15	56,713.33	344,783.25	2.74	4.99	32.76	20.90
11	INDIA	35,235.29	109,863.06	41,004.58	139,178.33	41,963.96	156,290.47	2.03	2.26	2.34	12.30
12	KOREA,REPUBLIC	23,376.34	96,110.38	26,737.85	114,267.82	41,851.38	137,928.74	2.02	2.00	56.52	20.71
13	CAMBODIA	24,872.61	53,917.76	28,145.30	74,265.08	40,918.55	87,779.70	1.98	1.27	45.38	18.20
14	MYANMAR	26,745.74	52,652.37	28,987.58	65,631.18	37,925.50	85,888.23	1.83	1.24	30.83	30.86
15	UNITED KINGDOM	36,871.60	110,310.58	33,440.02	115,717.08	36,449.68	117,140.01	1.76	1.70	9.00	1.23
16	GERMANY	26,836.61	89,503.94	28,407.28	104,373.69	35,408.33	113,426.65	1.71	1.64	24.65	8.67
17	TAIWAN	23,052.11	76,677.60	20,598.57	101,978.79	32,111.48	117,413.99	1.55	1.70	55.89	15.14
18	PHILIPPINES	22,496.43	102,928.49	32,421.89	154,914.88	32,044.90	140,085.13	1.55	2.03	-1.16	-9.57
19	LAO REPUBLIC	22,071.92	56,045.36	23,723.33	67,606.02	29,965.32	84,201.73	1.45	1.22	26.31	24.55
20	UNITED ARAB EMIRATES	26,361.22	83,870.56	19,717.53	90,057.79	24,596.55	83,209.24	1.19	1.20	24.74	-7.60
รวม 20 อันดับแรก		1,221,141.59	4,044,163.90	1,298,248.28	4,867,911.78	1,684,562.33	5,462,265.69	81.42	79.05	29.76	12.21
สัดส่วนต่อทั้งหมด (%)		78.09	77.85	80.12	78.82	81.42	79.05				
Total		1,563,699.42	5,194,596.73	1,620,362.65	6,176,302.06	2,068,859.09	6,910,297.20	100.00	100.00	27.68	11.88

ที่มา : กรมศุลกากร

ประมวลโดย : สำนักงานส่งเสริมวิสาหกิจขนาดกลางและขนาดย่อม

ตารางที่ 2.4 มูลค่าการนำเข้าจากประเทศต่างๆ 20 อันดับแรก ปี 2552-2554 (หน่วย : ล้านบาท)

ลำดับ	ประเทศต้นกำเนิด	2552		2553		2554		สัดส่วน ต่อทั้งหมด (2554, %)		Growth 54/53 (%)	
		SMEs	Total	SMEs	Total	SMEs	Total	SMEs	Total	SMEs	Total
1	JAPAN	213,825.03	822,962.57	292,960.63	1,167,696.04	332,053.84	1,237,962.93	15.38	17.75	13.34	6.02
2	CHINA	192,183.61	403,569.92	257,032.06	553,380.74	305,760.52	698,829.18	14.16	10.02	18.96	26.28
3	SWITZERLAND	64,132.13	77,217.37	123,786.88	142,256.85	179,942.76	228,921.88	8.33	3.28	45.36	60.92
4	SINGAPORE	122,904.46	385,506.86	146,449.81	440,893.11	165,484.41	478,521.33	7.66	6.86	13.00	8.53
5	UNITED STATES	86,634.06	253,099.81	97,974.94	291,318.25	136,332.60	344,103.38	6.31	4.93	39.15	18.12
6	AUSTRALIA	63,861.43	131,328.02	71,703.15	178,832.38	112,025.56	235,780.64	5.19	3.38	56.24	31.84
7	HONG KONG	94,270.10	246,856.94	102,075.55	287,841.00	103,108.50	283,364.72	4.78	4.06	1.01	-1.56
8	MALAYSIA	70,144.31	321,375.11	82,004.63	373,623.21	92,632.81	410,440.49	4.29	5.88	12.96	9.85
9	KOREA,REPUBLIC	52,608.35	181,067.13	77,795.14	238,394.39	81,278.09	280,077.03	3.76	4.02	4.48	17.48
10	TAIWAN	50,087.48	147,552.93	66,226.78	192,457.79	68,919.39	202,648.88	3.19	2.91	4.07	5.30
11	INDONESIA	39,217.50	119,147.58	51,963.81	169,539.92	58,988.81	217,061.72	2.73	3.11	13.52	28.03
12	GERMANY	45,232.96	106,074.32	54,218.92	124,960.78	56,147.53	137,984.77	2.60	1.98	3.56	10.42
13	UNITED KINGDOM	18,147.47	45,824.43	43,238.58	73,383.03	44,765.27	96,502.45	2.07	1.38	3.53	31.51
14	INDIA	33,370.94	58,364.59	34,805.06	76,857.34	38,139.03	84,026.26	1.77	1.20	9.58	9.33
15	UNITED ARAB EMIRATES	5,629.47	233,098.88	7,292.42	279,613.14	25,020.67	450,639.63	1.16	6.46	243.11	61.17
16	ITALY	21,889.22	45,254.14	20,295.26	41,871.65	23,894.99	55,596.38	1.11	0.80	17.74	32.78
17	NETHERLANDS	19,656.19	52,780.26	20,707.66	58,020.72	21,809.92	59,545.83	1.01	0.85	5.32	2.63
18	BELGIUM	17,261.55	30,458.02	16,817.37	35,676.56	21,389.97	47,278.82	0.99	0.68	27.19	32.52
19	VIETNAM	12,285.15	49,158.90	14,401.42	46,422.85	19,585.71	64,625.69	0.91	0.93	36.00	39.21
20	SOUTH AFRICA	3,443.93	12,490.42	5,983.28	16,127.95	19,351.18	33,103.65	0.90	0.47	223.42	105.26
	รวม 20 อันดับแรก	1,226,785.33	3,723,188.20	1,587,733.34	4,789,167.69	1,906,631.58	5,647,015.66	88.31	80.97	20.09	17.91
	สัดส่วนต่อทั้งหมด (%)	88.67	80.90	89.45	82.01	88.31	80.97				
	Total	1,383,575.53	4,601,981.80	1,775,091.59	5,839,975.49	2,159,105.40	6,974,414.32	100.00	100.00	21.63	19.43

ที่มา : กรมศุลกากร

ประมวลโดย : สำนักงานส่งเสริมวิสาหกิจขนาดกลางและขนาดย่อม

ภาพรวมการค้าระหว่างประเทศ จำแนกตามรายการสินค้า

เมื่อพิจารณามูลค่าการค้าระหว่างประเทศในรูปของรายการสินค้าตามพิกัดศุลกากร จะเห็นได้ว่าในปี 2554 การส่งออกของประเทศโดยรวมนั้น มีมูลค่าสูงสุดในกลุ่มพิกัดศุลกากร 84 85 และ 40 คิดเป็นสัดส่วนถึงร้อยละ 15.00, 13.29 และ 9.62 ของการส่งออกทั้งหมดของประเทศ ตามลำดับ ซึ่งสินค้าในกลุ่มพิกัด 84 คือ สินค้าประเภทเครื่องจักร และส่วนประกอบ รวมทั้งเครื่องคอมพิวเตอร์และอุปกรณ์ต่างๆ พิกัด 85 คือ สินค้าประเภทเครื่องอุปกรณ์ไฟฟ้าและส่วนประกอบ และพิกัด 40 คือ ยางและของทำด้วยยาง สำหรับ SMEs นั้น มีสัดส่วนมูลค่าการค้าส่งออกในกลุ่มพิกัด 84, 85 และ 40 เพียงร้อยละ 4.39, 4.19 และ 8.53 ตามลำดับ และในปี 2554 การส่งออกได้ขยายตัวเพิ่มขึ้นจากปี 2553 ร้อยละ 10.86, 8.43 และ 50.24 ตามลำดับ

สำหรับสินค้าในกลุ่มที่ SMEs มีการส่งออกในสัดส่วนที่สูงที่สุดคือ กลุ่มพิกัด 71 อัญมณี และเครื่องประดับ พิกัด 39 พลาสติกและของทำด้วยพลาสติก และพิกัด 40 ยางและของทำด้วยยาง ซึ่งมีสัดส่วนร้อยละ 13.17, 9.04 และ 8.83 ตามลำดับ โดยมีขยายตัวเพิ่มขึ้นอย่างมาก จากปี 2553 ร้อยละ 2.21, 52.00 และ 50.24 ตามลำดับ

ด้านการนำเข้านั้น เมื่อพิจารณามูลค่าการนำเข้าในรูปของรายการสินค้าตามพิกัดศุลกากร จะเห็นได้ว่า ในปี 2554 การนำเข้าของประเทศโดยรวมนั้น กลุ่มสินค้าที่มีมูลค่านำเข้าสูงสุด คือ พิกัด 27 น้ำมันปิโตรเลียม และถ่านหิน มีสัดส่วนการนำเข้าร้อยละ 19.04 รองลงมา คือ พิกัด 85 สินค้าประเภทเครื่องอุปกรณ์ไฟฟ้าและส่วนประกอบ ร้อยละ 15.37 และพิกัด 84 สินค้าประเภทเครื่องจักร และส่วนประกอบ รวมทั้งเครื่องคอมพิวเตอร์และอุปกรณ์ต่างๆ ร้อยละ 12.41

สำหรับสินค้าในกลุ่มที่ SMEs มีการนำเข้าในสัดส่วนที่สูง คือ กลุ่มพิกัด 71 อัญมณี และเครื่องประดับ พิกัด 84 คือ สินค้าประเภทเครื่องจักร และส่วนประกอบ รวมทั้งเครื่องคอมพิวเตอร์และอุปกรณ์ต่างๆ พิกัด 85 คือ สินค้าประเภทเครื่องอุปกรณ์ไฟฟ้าและส่วนประกอบ ซึ่งมีสัดส่วนร้อยละ 23.66, 11.20 และ 11.02 ตามลำดับ และมีขยายตัวเพิ่มขึ้นจากปี 2553 ร้อยละ 69.56, 11.71 และ 10.53 ตามลำดับ

ความสามารถในการส่งออกสินค้าของ SMEs ตามระดับความเข้มข้นของปัจจัยการผลิต

สำหรับภาพรวมของประเทศ เมื่อพิจารณารายการสินค้าตามระดับความเข้มข้นของปัจจัยการผลิต พบว่า ในปี 2554 นั้นสินค้าส่งออกในกลุ่ม Medium skill and technology intensive manufactures เช่น ยานยนต์และชิ้นส่วน อุปกรณ์ไฟฟ้า มอเตอร์ไฟฟ้า ผลิตภัณฑ์จากพลาสติก ผลิตภัณฑ์จากยาง มีมูลค่าสูงสุด 1,589,356.34 ล้านบาท หรือคิดเป็นร้อยละ 23.00 ของการส่งออกรวม มีการขยายตัวร้อยละ 4.67 ตามมาด้วย Non-fuel primary commodities เช่น แป้ง ข้าว น้ำตาล น้ำยางธรรมชาติ ยางแผ่นรมควัน สัตว์น้ำแช่แข็ง มันสำปะหลัง ร้อยละ 20.79 และ High skill and technology intensive manufactures เช่น เม็ดพลาสติก เคมีภัณฑ์ ร้อยละ 16.17 สำหรับการค้าระหว่างประเทศของ SMEs นั้น SMEs มีการส่งออกมากที่สุดในกลุ่มสินค้า Non-fuel primary commodities 624,106.64 ล้านบาท หรือคิดเป็นร้อยละ 30.17 ของการส่งออกรวมของ SMEs มีการขยายตัวร้อยละ 37.55 รองลงมา คือ กลุ่ม High skill and technology intensive manufactures ร้อยละ 15.61 มีการขยายตัวร้อยละ 38.88 และ Medium skill and technology intensive manufactures ร้อยละ 12.32 มีการขยายตัวร้อยละ 16.73

โครงสร้างการนำเข้าสินค้าของ SMEs ตามประเภทของปัจจัยการผลิต

การนำเข้าของ SMEs นั้น เมื่อพิจารณาจากประเภทของปัจจัยการผลิต พบว่า ในปี 2554 นั้น SMEs มีการนำเข้าสูงสุดในกลุ่มสินค้า Industrial supplies 1,322,554.51 ล้านบาท หรือคิดเป็นร้อยละ 61.25 ของการนำเข้ารวมของ SMEs มีการขยายตัวสูงสุดร้อยละ 28.84 รองลงมา คือ กลุ่ม Capital goods ร้อยละ 23.13 และกลุ่ม Consumer goods ร้อยละ 6.56 ขณะที่ภาพรวมของประเทศนำเข้าในสินค้าประเภท Industrial supplies เช่นเดียวกัน โดยมีมูลค่า 2,661,064.30 ล้านบาท หรือร้อยละ 38.15 ของการนำเข้าทั้งหมด มีการขยายตัวร้อยละ 23.05 ตามมาด้วยการนำเข้าประเภท Capital goods คิดเป็นการนำเข้าร้อยละ 28.09 และประเภท Fuels and lubricants ร้อยละ 17.45 ของการนำเข้ารวม

ตัวชี้วัดเชิงเศรษฐกิจของวิสาหกิจขนาดกลาง และขนาดย่อม ปี 2554 และปี 2555



บทที่ 3

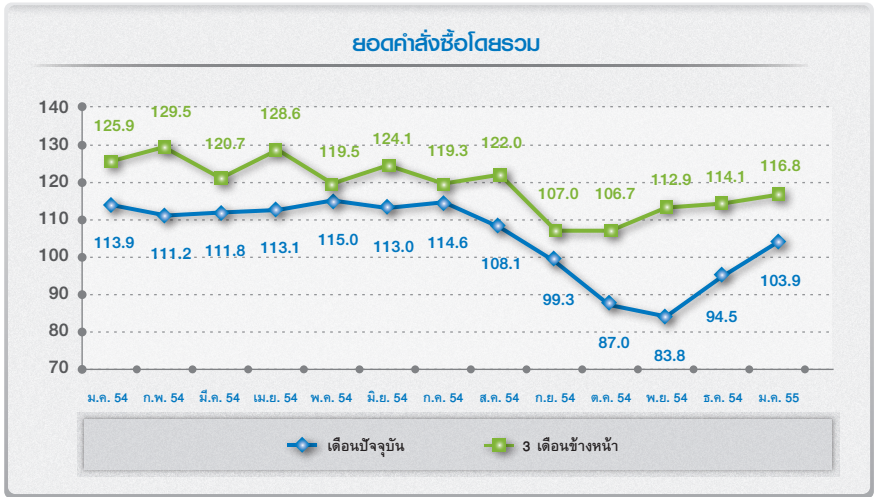
ตัวชี้วัดเชิงเศรษฐกิจของวิสาหกิจขนาดกลาง และขนาดย่อม ปี 2554 และปี 2555

3.1 การบริโภคภาคเอกชน (Private Consumption)

สถานการณ์ด้านการบริโภคของประเทศไทยในปี 2554 นั้น สามารถสะท้อนให้เห็นได้จากดัชนีการอุปโภคบริโภคภาคเอกชน โดยในปี 2554 มีการปรับตัวเพิ่มขึ้น - ลดลงในกรอบแคบๆ ในช่วงเดือน ม.ค. 2554 - ส.ค. 2554 แต่หลังจากนั้นมีการปรับตัวลดลงอย่างต่อเนื่อง ตั้งแต่เดือน ก.ย. 2554 - พ.ย. 2554 และมีการปรับตัวเพิ่มขึ้นอีกครั้งต่อเนื่องถึงต้นปี 2555 โดยดัชนีการอุปโภคบริโภคภาคเอกชนในเดือน ม.ค. 2555 ปรับตัวดีขึ้นจากเดือนก่อนร้อยละ 0.40 และเมื่อเทียบกับระยะเดียวกันของปีก่อนขยายตัวเพิ่มขึ้นร้อยละ 2.64 โดยการบริโภคภาคเอกชนของประเทศไทยยังมีการขยายตัวอย่างต่อเนื่องตามรายได้ที่จะมีการปรับตัวเพิ่มขึ้นตามนโยบายภาครัฐและการจ้างงานก็ยังคงอยู่ในเกณฑ์ดี

เมื่อพิจารณาในองค์ประกอบย่อยของดัชนีการอุปโภคบริโภคภาคเอกชนในเดือน ม.ค. 2555 ยังคงขยายตัวได้ดีเกือบทุกองค์ประกอบเมื่อเทียบกับเดือนที่ผ่านมา ได้แก่ ปริมาณการจำหน่ายยานยนต์ การนำเข้าสินค้าอุปโภคบริโภค ณ ราคาคงที่ ปริมาณการจำหน่ายเชื้อเพลิงวินแต่ปริมาณการจำหน่ายน้ำมันดีเซลที่ลดลงเล็กน้อย ปริมาณการใช้ไฟฟ้าประเภทที่อยู่อาศัย และภาษีมูลค่าเพิ่ม ณ ราคาคงที่ ก็ลดลงเช่นกัน

ภาพที่ 3.1 ดัชนีความเชื่อมั่นภาคอุตสาหกรรม ดัชนียอดขายสั่งซื้อโดยรวม ระหว่าง มกราคม 2554 – มกราคม 2555



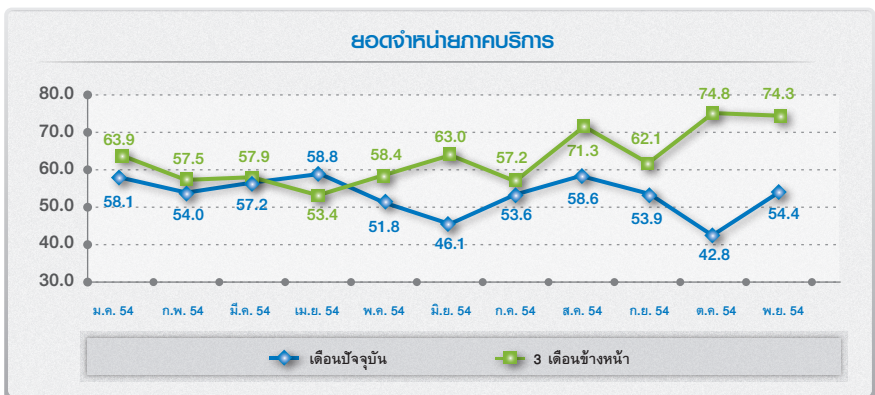
ที่มา : สภาอุตสาหกรรมแห่งประเทศไทย
ประมวลโดย : สำนักงานส่งเสริมวิสาหกิจขนาดกลางและขนาดย่อม

เมื่อพิจารณาความเชื่อมั่นภาคอุตสาหกรรมด้านยอดขายสั่งซื้อโดยรวมระหว่าง ม.ค. 2554 - ม.ค. 2555 พบว่า ความเชื่อมั่นด้านยอดขายสั่งซื้อโดยรวมของผู้ประกอบการอุตสาหกรรมยังอยู่ในเกณฑ์ที่ดี แม้ว่าจะมีทิศทางการปรับตัวลดลงมาบ้าง แต่ก็ยังคงมีค่าดัชนีอยู่ในระดับสูงกว่าค่าฐานที่ 100 เป็นจำนวน 9 เดือน จาก 13 เดือนที่ผ่านมา จะมีเพียงค่าดัชนีในเดือน ก.ย. ต.ค. พ.ย. และ ธ.ค. เท่านั้นที่ค่าดัชนีอยู่ต่ำกว่าค่าฐานที่ 100 เช่นเดียวกันกับดัชนีด้านยอดขายโดยรวมที่มีระดับทิศทางการเคลื่อนไหว และแนวโน้มสอดคล้องกับดัชนียอดขายสั่งซื้อโดยรวม ซึ่งดัชนีทั้ง 2 องค์กรประกอบนี้มีความใกล้เคียงกันมาก โดยในเดือน ม.ค. 2554 ดัชนีด้านยอดขายสั่งซื้อโดยรวมปรับตัวลดลงจากเดือนก่อนโดยเป็นการปรับลดลงขององค์กรประกอบด้านยอดขายสั่งซื้อในต่างประเทศ ขณะที่ดัชนีด้านยอดขายโดยรวมปรับตัวเพิ่มขึ้นเล็กน้อยจากเดือนก่อน ซึ่งเป็นการปรับเพิ่มขึ้นขององค์กรประกอบด้านยอดขายภายในประเทศ

ดัชนีความเชื่อมั่นภาคอุตสาหกรรมมองค้ประกอบด้านผลการประกอบการ พบว่า ผู้ประกอบการภาคอุตสาหกรรมมีความเชื่อมั่นลดลง ซึ่งเห็นได้จากค่าดัชนีความเชื่อมั่นด้าน ผลประกอบการที่มีแนวโน้มปรับตัวลดลงต่อเนื่องตั้งแต่ต้นปี 2554 เป็นต้นมา แต่อย่างไรก็ตาม ในช่วงปลายปี 2554 ไปจนถึงต้นปี 2555 มีการปรับตัวเพิ่มขึ้น ซึ่งแนวโน้มดังกล่าวมีทิศทาง สอดคล้องกับดัชนียอดคำสั่งซื้อโดยรวมและยอดขายโดยรวม แต่มีค่าอยู่ในระดับที่ต่ำกว่า ดังภาพที่ 3.10 โดยในเดือน ธ.ค. 54 ถึง ม.ค. 55 ความเชื่อมั่นด้านผลประกอบการ ยอด คำสั่งซื้อโดยรวม และยอดขายโดยรวม มีทิศทางและแนวโน้มที่สอดคล้องใกล้เคียงกันมาก รวมทั้งค่าความเชื่อมั่นที่อยู่ในระดับสูง ซึ่งสะท้อนภาพความเชื่อมั่นของผู้ประกอบการภาค อุตสาหกรรม ที่เห็นว่ายอดคำสั่งซื้อทั้งตลาดในประเทศและต่างประเทศอยู่ในภาวะที่ดีขึ้น ซึ่งเป็นผลจากการฟื้นตัวของสภาวะเศรษฐกิจทั้งในประเทศและต่างประเทศ แต่ยังคงมีความ กังวลต่อสถานการณ์ทางการเมือง และจากภัยธรรมชาติ

ดัชนีความเชื่อมั่นผู้ประกอบการภาคการค้าและบริการ

ภาพที่ 3.2 ดัชนีความเชื่อมั่นด้านยอดขายราย ระหว่าง ม.ค. 2554 - พ.ย. 2554



ที่มา : สำนักงานส่งเสริมวิสาหกิจขนาดกลางและขนาดย่อม

ดัชนีความเชื่อมั่นของผู้ประกอบการภาคการค้าและบริการด้านยอดขายของกิจการระหว่างเดือนมกราคม 2554 - พฤศจิกายน 2554 พบว่า ความเชื่อมั่นโดยรวมด้านยอดขายของผู้ประกอบการในปี 2554 อยู่ในเกณฑ์ค่อนข้างดี เนื่องจากค่าดัชนีสูงกว่าค่าฐานที่ 50 ความเชื่อมั่นดังกล่าวมีแนวโน้มปรับตัวในทิศทางที่เพิ่มขึ้น แต่ยังคงมีลักษณะค่อนข้างผันผวน อย่างไรก็ตามในช่วงไตรมาสที่ 2/2554 ผู้ประกอบการยังคงไม่มีความเชื่อมั่นด้านยอดขายของตน เนื่องจากการเพิ่มขึ้นของต้นทุนของผู้ประกอบการ ราคาน้ำมัน ค่าสาธารณูปโภค ค่าบริการขนส่ง และอัตราดอกเบี้ย รวมทั้งความสามารถในการใช้จ่ายของผู้บริโภคลดน้อยลงด้วย แต่ในช่วงปลายปี 2554 ดัชนีความเชื่อมั่นได้ปรับตัวเพิ่มขึ้นตามการบริโภคของประชาชนทั้งในส่วนของภาคการค้าและบริการ

ในช่วงเดือน ต.ค. 2554 เป็นเดือนที่ค่าดัชนีความเชื่อมั่นลดลงต่ำที่สุด โดยเฉพาะภาคค้าปลีกและบริการ เนื่องจากในช่วงดังกล่าวประเทศต้องประสบกับวิกฤติน้ำท่วมอย่างรุนแรง ธุรกิจและอุตสาหกรรมต่างๆ โดยรวมได้ชะลอตัวลง ซึ่งคาดการณ์ว่าหลังจากวิกฤติน้ำท่วมได้ผ่อนคลายลง ความเชื่อมั่นผู้ประกอบการจะปรับตัวเพิ่มสูงขึ้น เนื่องจากการฟื้นตัวของภาคการผลิตและขยายกำลังการผลิต เพื่อรองรับการผลิตตามความต้องการของผู้บริโภค และความต้องการสินค้าของประชาชนที่เพิ่มขึ้น เพื่อทดแทนทรัพย์สินที่ได้รับความเสียหายจากน้ำท่วมที่ผ่านมา

3.2 การลงทุนภาคเอกชน

การรายงานสถานการณ์การลงทุนในส่วนนี้ เป็นการนำปัจจัยชี้วัดมาวิเคราะห์ร่วมกันเพื่อสะท้อนภาพการลงทุนของประเทศในปี 2554 และแนวโน้มปี 2555 โดยปัจจัยดังกล่าวประกอบไปด้วย

การลงทุนภาคเอกชน ในเดือนมกราคม 2555 ดัชนีการลงทุนภาคเอกชนมีการขยายตัวที่ร้อยละ 7.8 จากเดือนก่อนและเมื่อเทียบกับระยะเดียวกันปีก่อนขยายตัวเพิ่มขึ้นเล็กน้อยร้อยละ 0.70 โดยการลงทุนภาคเอกชนปรับตัวดีขึ้นตามการขยายตัวของเครื่องจักรลงทุนทุกหมวด โดยเฉพาะการนำเข้าสินค้าทุนที่เร่งตัวขึ้นมากถึงร้อยละ 9.7 จากระยะเดียวกันปีก่อน ส่วนหนึ่งเป็นผลจากการนำเข้าเครื่องจักรเพื่อมาทดแทนและขยายกำลังการผลิตในอุตสาหกรรมที่เกี่ยวข้องกับการส่งออกที่คำสั่งซื้อยังมีอยู่อย่างต่อเนื่อง อาทิ อิเล็กทรอนิกส์ ยานยนต์และเครื่องใช้ไฟฟ้า แต่ปริมาณจำหน่ายรถยนต์เชิงพาณิชย์ในประเทศมีอัตราการขยายตัวลดลงร้อยละ 28.4 จากระยะเดียวกันปีก่อน โรงงานไม่สามารถดำเนินการผลิตรถยนต์เนื่องจากขาดชิ้นส่วนในการผลิตซึ่งเป็นผลมาจากวิกฤติน้ำท่วมเป็นระยะเวลานาน และการ

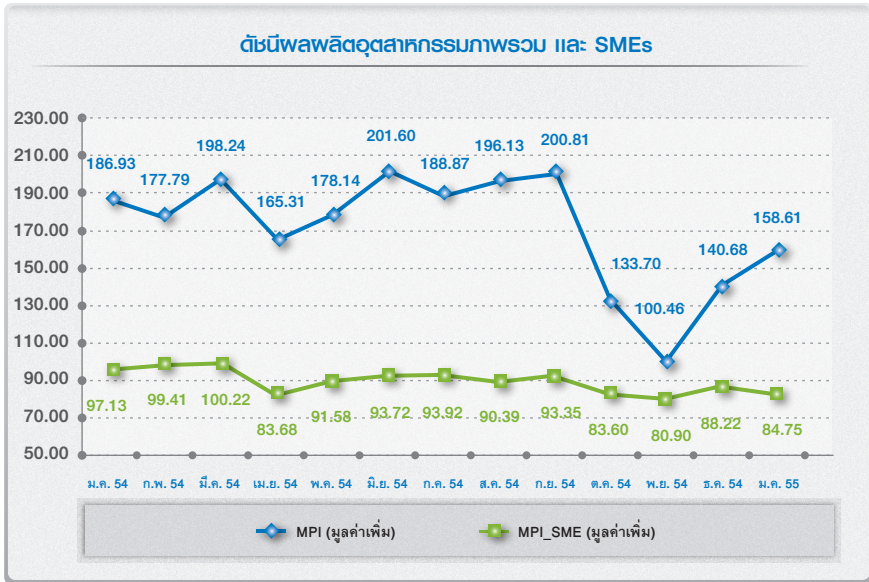
ลงทุนในภาคการก่อสร้างมีอัตราการขยายตัวเพิ่มสูงขึ้นร้อยละ 12.7 จากระยะเดียวกันของปีก่อน ตามการก่อสร้างและซ่อมแซมที่อยู่อาศัยที่ได้รับความเสียหายจากน้ำท่วมเช่นกัน

โดยภาพรวมปี 2554 ดัชนีการลงทุนภาคเอกชนขยายตัวร้อยละ 7.02 จากปีก่อน โดยการปรับตัวดีขึ้นของดัชนีการลงทุนภาคเอกชนเกิดจากการขยายตัวทั้งหมวดการนำเข้าสินค้าราคาทุนและหมวดเครื่องจักรและอุปกรณ์ ซึ่งได้รับผลกระทบจากวิกฤตเศรษฐกิจโลก แต่อีกส่วนหนึ่งเป็นผลของการขยายตัวของอุปสงค์ทั้งในและต่างประเทศที่ทำให้อัตราการใช้กำลังการผลิตในหลายอุตสาหกรรมปรับสูงขึ้น อีกทั้งเป็นผลมาจากการผ่อนคลายเกณฑ์การปล่อยสินเชื่อของธนาคารพาณิชย์และความเชื่อมั่นของนักลงทุนที่ยังอยู่ในเกณฑ์ดี โดยการนำเข้าสินค้าทุนปรับตัวดีขึ้นมีการขยายตัวร้อยละ 41.02 จากระยะเดียวกันของปีก่อน ลักษณะเช่นนี้เอื้อต่อการลงทุนและนำเข้าเครื่องจักรเพื่อขยายกำลังการผลิต สำหรับแนวโน้มการลงทุนในระยะต่อไป คาดว่ายังขยายตัวได้ตามแผนการลงทุนของภาครัฐกิจที่ยังมีต่อเนื่องเพื่อรองรับความต้องการสินค้าทั้งในประเทศและต่างประเทศที่มีการขยายไปยังตลาดใหม่ แต่จะขยายตัวในอัตราที่ชะลอลง เนื่องจากฐานที่ปรับสูงขึ้น

ดัชนีผลผลิตอุตสาหกรรม

ดัชนีผลผลิตอุตสาหกรรม สะท้อนถึงระดับการผลิตของภาคอุตสาหกรรม ใช้วัดแนวโน้มของผลผลิตสินค้าอุตสาหกรรม โดยดัชนีอุตสาหกรรมจะเพิ่มขึ้นเมื่อเศรษฐกิจมีการขยายตัว และลดลงเมื่อเศรษฐกิจจะหดตัว จากภาพที่ 3.20 แสดงถึงอัตราการเปลี่ยนแปลงดัชนีผลผลิตอุตสาหกรรม (มูลค่าเพิ่ม) ในภาพรวมของประเทศ และในบริบทของ SMEs ซึ่งเห็นได้อย่างชัดเจนว่า ดัชนีผลผลิตอุตสาหกรรมมีการขยายตัวเพิ่มสูงขึ้นอย่างต่อเนื่อง โดยเฉพาะในระดับภาพรวมของประเทศ และตั้งแต่เดือนมกราคม 2554 เป็นต้นมา มีอัตราการเปลี่ยนแปลงในทางที่ดีขึ้น โดยดัชนีได้ปรับตัวขึ้นไปสูงที่สุดที่ระดับ 201.60 ในเดือนมิถุนายน และได้ปรับตัวลดลงเล็กน้อยจนถึงเดือนพฤศจิกายน 2554 มีการปรับตัวลดลงอย่างมากดัชนีปรับตัวลงมาอยู่ที่ระดับ 100.46 โดยดัชนีลดลงร้อยละ 47.25 เมื่อเทียบกับเดือนเดียวกันของปีก่อน โดยดัชนีมีการปรับตัวลดลงมาตั้งแต่เดือนตุลาคม 2554 เนื่องมาจากประเทศได้รับผลกระทบจากเหตุการณ์น้ำท่วมซึ่งมีผลกระทบต่อเศรษฐกิจในวงกว้างโดยเฉพาะมีผลต่อการผลิตภาคอุตสาหกรรม การขาดแคลนวัตถุดิบขึ้นส่วนที่จำเป็นต้องใช้ในการผลิต รวมทั้งการบริโภคภาคเอกชนภายในประเทศด้านการใช้จ่ายมีการชะลอตัวลงของประชาชนในพื้นที่ที่ประสบปัญหาอุทกภัย จึงส่งผลทำให้ผู้ใช้แรงงานมีรายได้ลดน้อยลงเนื่องจากหยุดการจ้างงานของโรงงานอุตสาหกรรมที่ประสบภัยน้ำท่วม

ภาพที่ 3.3 ดัชนีผลผลิตอุตสาหกรรมภาพรวม และ SMEs (มูลค่าเพิ่ม)



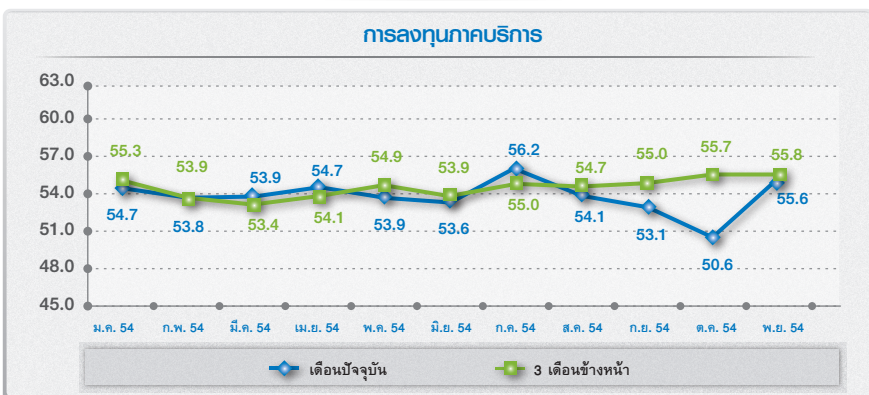
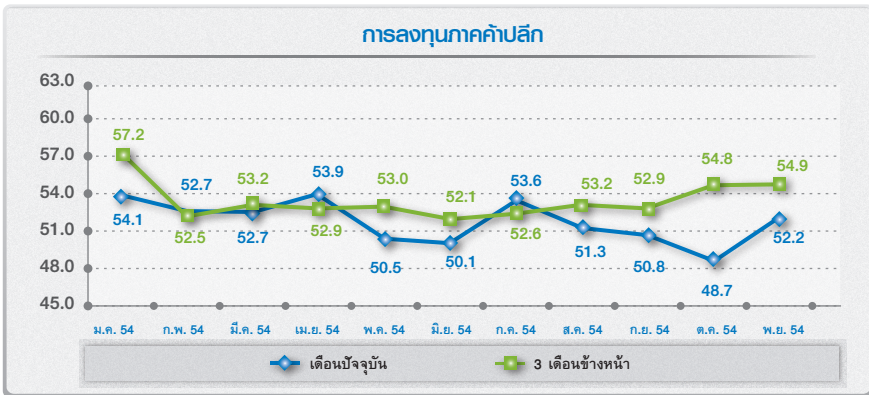
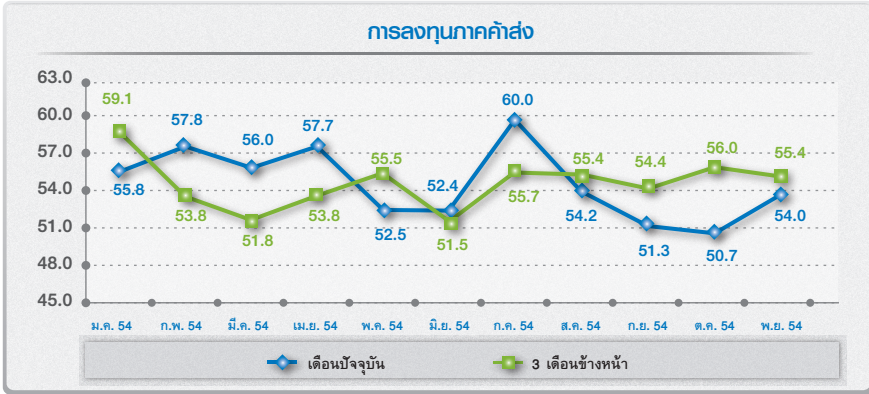
ที่มา : สำนักงานเศรษฐกิจอุตสาหกรรม
 ประมวลโดย : สำนักงานส่งเสริมวิสาหกิจขนาดกลางและขนาดย่อม

ดัชนีผลผลิตอุตสาหกรรมมีการขยายตัวเพิ่มสูงขึ้นอย่างต่อเนื่อง โดยเฉพาะในระดับภาพรวมของประเทศ และตั้งแต่เดือนมกราคม 2554 เป็นต้นมา มีอัตราการเปลี่ยนแปลงในทางที่ดีขึ้นโดยดัชนีได้ปรับตัวขึ้นไปสูงที่สุดที่ระดับ 201.60 ในเดือนมิถุนายน และได้ปรับตัวลดลงเล็กน้อยจนถึงเดือนพฤศจิกายน 2554 มีการปรับตัวลงอย่างมากดัชนีปรับตัวลงมาอยู่ที่ระดับ 100.46 โดยดัชนีลดลงร้อยละ 47.25 เมื่อเทียบกับเดือนเดียวกันของปีก่อน โดยดัชนีมีการปรับตัวลดลงมาตั้งแต่เดือนตุลาคม 2554 เนื่องจากประเทศได้รับผลกระทบจากเหตุการณ์น้ำท่วมซึ่งมีผลกระทบต่อเศรษฐกิจในวงกว้างโดยเฉพาะมีผลต่อการผลิตภาคอุตสาหกรรม การขาดแคลนวัตถุดิบชิ้นส่วนที่จำเป็นต้องใช้ในการผลิต รวมทั้งการบริโภคภาคเอกชนภายในประเทศด้านการใช้จ่ายมีการชะลอตัวลงของประชาชนในพื้นที่ที่ประสบปัญหาอุทกภัย จึงส่งผลทำให้ผู้ใช้แรงงานมีรายได้ลดน้อยลงเนื่องจากหยุดการจ้างงานของโรงงานอุตสาหกรรมที่ประสบภัยน้ำท่วม

อัตราการใช้กำลังผลิตของประเทศมีแนวโน้มเพิ่มสูงกว่าระดับร้อยละ 60 ตั้งแต่เดือนมกราคม 2554 โดยอัตราการใช้กำลังการผลิตของประเทศได้ปรับขึ้นสูงที่สุดถึงร้อยละ 66.08 ในเดือนมีนาคม 2554 และได้ปรับตัวลดลงไปที่ระดับร้อยละ 40.50 ในเดือนพฤษภาคม 2554 เนื่องจากเหตุการณ์อุทกภัยน้ำท่วม จากนั้นได้ปรับตัวเพิ่มสูงขึ้นจนถึงเดือน ม.ค. 2555 อยู่ที่ระดับร้อยละ 58.48 แต่อย่างไรก็ตามพิจารณาอัตราการใช้กำลังการผลิตของ SMEs จะอยู่ในระดับที่ต่ำกว่าภาพรวมของประเทศพอสมควร โดยอัตราการใช้กำลังการผลิตอยู่ในช่วงระหว่างร้อยละ 47.0 - 55.0 ซึ่งมีทิศทางเดียวกับภาพรวมของประเทศ โดยเฉพาะอุตสาหกรรมหลักที่ไทยเป็นฐานการผลิตเพื่อการส่งออก เช่น ยานยนต์ อุตสาหกรรมไฟฟ้าและอิเล็กทรอนิกส์ สิ่งทอ รวมทั้งเป็นปัจจัยหนุนให้อัตราการใช้กำลังการผลิตขยายตัว

ดัชนความเชือมนผู้ประกอบการภาคการค้ำและบกริต้านการลงทุน

ภาพที่ 3.4 ดัชนความเชือมนด้านการลงทุน ระหว่าง ม.ค. 2554 - พ.ย. 2554



ที่มา : สำนักงานส่งเสริมวิสาหกิจขนาดกลางและขนาดย่อม

ดัชนีความเชื่อมั่นของผู้ประกอบการภาคการค้าและการบริการด้านการลงทุน พบว่าความเชื่อมั่นด้านการลงทุนของผู้ประกอบการในช่วงเดือน ก.ค. - ต.ค. 2554 เป็นช่วงที่ความเชื่อมั่นด้านการลงทุนต่ำลงเรื่อยๆ โดยในเดือน ต.ค. 2554 ซึ่งเป็นเดือนที่ดัชนีความเชื่อมั่นด้านการลงทุนของผู้ประกอบการในภาคการค้าและการบริการต่ำที่สุด เนื่องจากผลกระทบจากการชะลอตัวของภาวะเศรษฐกิจโลกและเศรษฐกิจของประเทศ ระดับราคาน้ำมันดิบในตลาดโลกปรับตัวเพิ่มขึ้น กอปรกับเกิดวิกฤตน้ำท่วมอย่างหนักจึงส่งผลกระทบต่อต้นทุนสินค้าที่เพิ่มสูงขึ้น อำนาจซื้อของประชาชนลดลง ประชาชนชะลอการใช้จ่าย และจากสถานการณ์ความรุนแรงและความไม่แน่นอนทางการเมือง ทำให้สถานการณ์ด้านการลงทุนอยู่ในช่วงวิกฤต ส่งผลให้ภาคบริการด้านการท่องเที่ยวได้รับผลกระทบโดยตรง แต่อย่างไรก็ตามในเดือนพฤศจิกายน 2554 ดัชนีมีการปรับตัวเพิ่มขึ้น

ดัชนีความเชื่อมั่นด้านการจ้างงานของผู้ประกอบการในภาคการค้าและบริการ พบว่าระดับความเชื่อมั่นด้านการจ้างงานอยู่ในเกณฑ์ปกติ (เท่ากับ 50) แสดงถึงยังคงมีเชื่อมั่นของผู้ประกอบการในด้านนี้ โดยเฉพาะอย่างยิ่งในช่วง 3 ไตรมาสแรกของปี 2554 ส่วนใหญ่มีค่าดัชนีที่ปกติ แต่ในช่วงเดือน ต.ค. - พ.ย. 2554 มีค่าดัชนีที่ต่ำกว่า 50 แสดงให้เห็นว่าผู้ประกอบการยังไม่มีเชื่อมั่นต่อภาวะเศรษฐกิจของประเทศ ภายในประเทศ เนื่องจากเกิดวิกฤตน้ำท่วมอย่างหนักก่อให้เกิดความสูญเสียต่อทรัพย์สินของประชาชนและธุรกิจต่างๆ โดยเฉพาะโรงงานอุตสาหกรรมที่ได้รับความเสียหาย แรงงานตกอยู่ในภาวะการว่างงานเป็นจำนวนมาก ซึ่งเป็นความเสียหายทางเศรษฐกิจของประเทศและอาจเป็นปัจจัยลบต่อเนื่องที่จะกระทบถึงต้นปี 2555

3.3 การลงทุนโดยตรงจากต่างประเทศ (FDI)

การเพิ่มขึ้นขีดความสามารถในการแข่งขันทางเศรษฐกิจของประเทศในสภาวะเศรษฐกิจปัจจุบัน โดยเฉพาะสำหรับประเทศที่กำลังพัฒนาและประเทศกลุ่มตลาดเกิดใหม่ (Emerging-market economies) จำเป็นที่จะต้องอาศัยการลงทุนโดยตรงจากต่างประเทศ (Foreign Direct Investment = FDI) ช่วยผลักดันกิจกรรมต่างๆ ในระบบเศรษฐกิจให้ดำเนินไปอย่างรวดเร็ว แม้ในขณะที่ภาวะเศรษฐกิจถดถอยและกำลังตกต่ำ การลงทุนโดยตรงจากต่างประเทศของไทย (FDI) กลายเป็นเครื่องมือสำคัญที่จะทำให้เศรษฐกิจฟื้นกลับคืนสู่การเจริญเติบโตอีกครั้ง โดยจะทำให้มีเงินทุนไหลเข้าประเทศเพิ่มขึ้น เป็นการเพิ่มสภาพคล่องให้แก่ตลาดเงินภายในประเทศและกิจการที่ประสบปัญหาทางการเงิน การขยายกิจการหรือการลงทุนใหม่ๆ ทำให้มีการจ้างงานเพิ่มขึ้น นอกจากนี้ การลงทุนจากต่างชาติจะก่อให้เกิดการถ่ายโอนเทคโนโลยี

ความรู้ทางด้านการบริหารจัดการและการพัฒนาผลิตภัณฑ์ให้มีมาตรฐานเป็นสินค้าคุณภาพที่สามารถแข่งขันในตลาดโลกได้

การลงทุนโดยตรงจากต่างประเทศของไทย (FDI) ในภาวะเศรษฐกิจปกติ ปริมาณกระแสเงินทุนเข้าจากการลงทุนโดยตรงจากต่างประเทศสามารถบ่งบอกถึงภาวะเศรษฐกิจของประเทศได้ในขณะนั้น คือ เมื่อเศรษฐกิจของประเทศมีการขยายตัวเพิ่มขึ้น มีปัจจัยบวกต่างๆ คอยผลักดันให้การเจริญเติบโตทางเศรษฐกิจเป็นไปด้วยดี นักลงทุนต่างชาติมีความมั่นใจในการลงทุน ทำให้มีกระแสเงินทุนไหลเข้ามา ในทางตรงกันข้าม หากภาวะเศรษฐกิจเริ่มชะลอตัว และมีแนวโน้มตกต่ำในอนาคต การลงทุนจากต่างประเทศก็จะลดลง

มูลค่าเงินลงทุนโดยตรงจากต่างประเทศสุทธิ ปี 2552 - ปี 2554

จากสถิติของธนาคารแห่งประเทศไทย พบว่า เงินลงทุนโดยตรงจากต่างประเทศสุทธิในไทยในปี 2554 มีมูลค่ารวม 257,259.74 ล้านบาท ลดลงจากปี 2553 จำนวน 51,147.41 ล้านบาท หรือลดลงร้อยละ 16.58 โดยประเทศที่มีมูลค่าเงินลงทุนโดยตรงสุทธิสูงสุดอันดับที่ 1 ได้แก่ ญี่ปุ่น มูลค่า 110,752.13 ล้านบาท หรือคิดเป็นสัดส่วนร้อยละ 43.05 ของมูลค่าเงินลงทุนทั้งหมด แต่มีอัตราการขยายตัวลดลงจากปี 2553 ร้อยละ 2.46 รองลงมา คือ สิงคโปร์ ที่มีเงินลงทุนเพิ่มขึ้น 1,083.01 ล้านบาท คิดเป็นสัดส่วนร้อยละ 11.89 ของมูลค่าเงินลงทุนทั้งหมด มีอัตราการขยายตัวเพิ่มขึ้นจากปี 2553 ร้อยละ 3.67 และเกาหลีใต้ มีเงินลงทุนเพิ่มขึ้น 15,163.82 ล้านบาท จึงส่งผลให้ขยับลงมาเป็นอันดับที่ 3 คิดเป็นสัดส่วนร้อยละ 8.57 มีอัตราการขยายตัวเพิ่มขึ้นจากปี 2553 ร้อยละ 220.51