



บทที่ 5

การจัดตั้งและสืบสภาพกิจการ

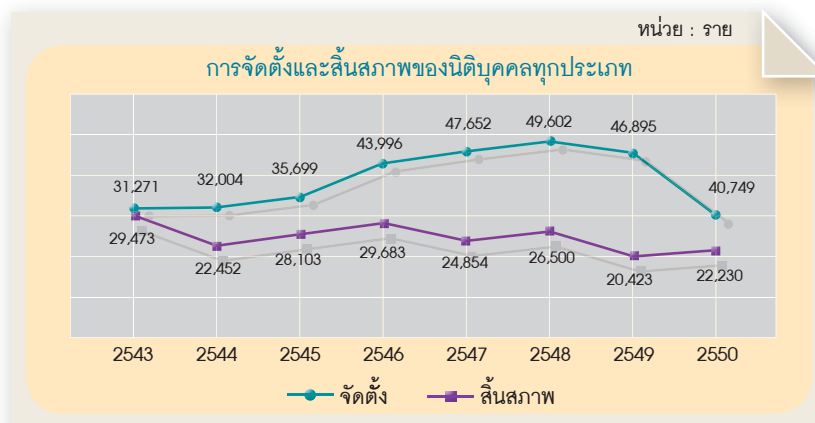
SMEs

บทที่ 5

การจัดตั้งและสิ้นสภาพกิจการ

5.1 การจัดตั้งและสิ้นสภาพกิจการนิติบุคคล

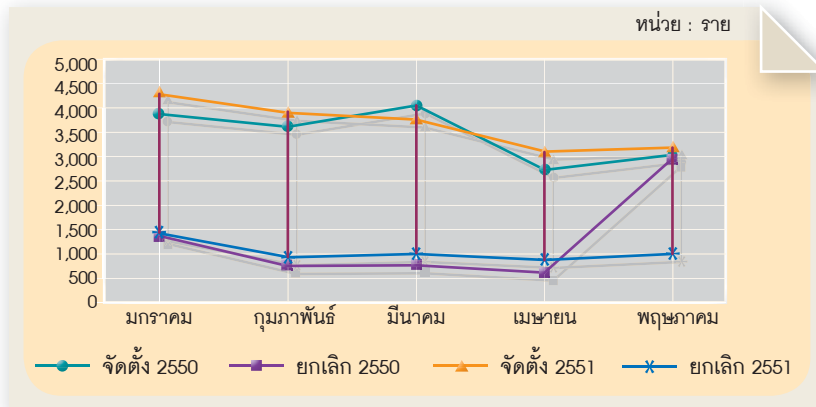
ภาพที่ 5.1 การจัดตั้งและสิ้นสภาพของนิติบุคคลทุกประเภท ปี 2543 - 2550



ที่มา : กรมพัฒนาธุรกิจการค้า กระทรวงพาณิชย์ พฤษภาคม 2551

ในการพิจารณาแนวโน้มการเพิ่มขึ้นของจำนวนวิสาหกิจจากข้อมูลการจดทะเบียนจัดตั้งกิจการที่กรมพัฒนาธุรกิจการค้าพบว่า จำนวนการจดทะเบียนเพื่อจัดตั้งธุรกิจในรูปแบบนิติบุคคลรวมทุกประเภทมีแนวโน้มเพิ่มขึ้นอย่างต่อเนื่องตั้งแต่ปี 2543 จนมีจำนวนสูงสุดในปี 2548 และชะลอตัวลงในปี 2549 ต่อเนื่องถึงปี 2550 โดยในปี 2550 จำนวนการจดทะเบียนมีแนวโน้มการเปลี่ยนแปลงในทางที่ลดลงมากขึ้น โดยมีอัตราการลดลงจากปี 2549 ร้อยละ 13.1 ซึ่งสูงกว่าอัตราการลดลงของจำนวนการจดทะเบียนในปี 2549 ที่เริ่มลดลงจากปี 2548 ในอัตราร้อยละ 5.5 ซึ่งแสดงให้เห็นได้ว่าการประกอบกิจการเริ่มมีการเติบโตลดลงหรือเกิดผู้ประกอบการใหม่เพิ่มขึ้นในอัตราที่ลดลงเช่นกัน อย่างไรก็ตาม เมื่อพิจารณาในด้านจำนวนการสิ้นสภาพกิจการ (เลิก ร้าง ล้มละลาย) ซึ่งมีแนวโน้มทรงตัวตั้งแต่ปี 2543 เป็นต้นมาและปรับตัวลดลงในช่วงปี 2547 และลดลงอย่างต่อเนื่องจนถึงปี 2550 โดยมีอัตราการเปลี่ยนแปลงลดลงในแต่ละปีค่อนข้างใกล้เคียงกัน กล่าวคือในปี 2550 มีจำนวนนิติบุคคลที่สิ้นสภาพกิจการเพิ่มขึ้นจากปี 2549 ร้อยละ 8.8

ภาพที่ 5.2 การจัดตั้งและสิ้นสภาพกิจการปี 2550 - 2551 (ม.ค. - พ.ค.)



ที่มา : กรมพัฒนาธุรกิจการค้า กระทรวงพาณิชย์ พฤษภาคม 2551

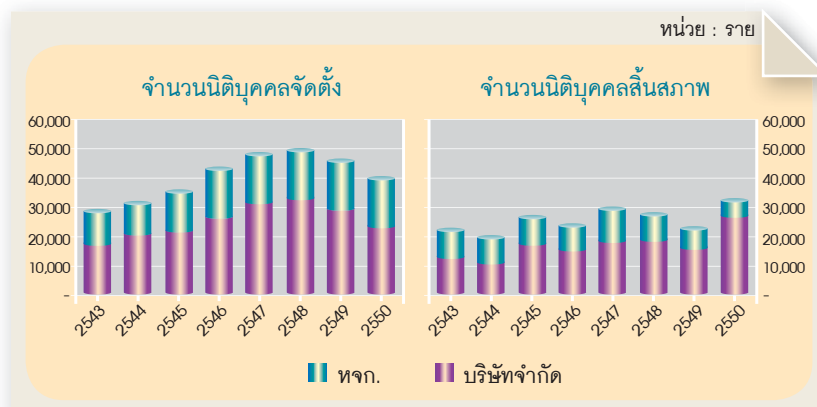
เมื่อพิจารณาข้อมูลในปี 2551 จากภาพที่ 5.2 จะเห็นว่าแนวโน้มการจัดตั้งกิจการในแต่ละเดือนของปี 2551 ตั้งแต่เดือน มกราคม - พฤษภาคม มีลักษณะใกล้เคียงกับในช่วงเวลาเดียวกันของปี 2550 โดยอัตราการเติบโตสูงสุดอยู่ในช่วงเดือนเมษายน 2551 คิดเป็นร้อยละ 15.6 จากปีก่อน กิจกรรมทางเศรษฐกิจที่มีจำนวนการจดทะเบียนจัดตั้งสูงขึ้น ได้แก่ การขายส่ง ขายปลีก การซ่อมแซมยานยนต์ จักรยานยนต์ ของใช้ส่วนบุคคลและของใช้ในครัวเรือน รองลงมาอยู่ในกิจกรรมบริการด้านอสังหาริมทรัพย์ การให้เช่าและบริการทางธุรกิจ สำหรับการสิ้นสภาพกิจการในช่วงเดือนมกราคม-พฤษภาคม ปี 2551 เปรียบเทียบกับระยะเดียวกันของปีก่อน พบว่ามีจำนวนสูงกว่าปี 2550 ในทุกเดือนยกเว้นเดือนพฤษภาคม และเมื่อพิจารณาอัตราการเปลี่ยนแปลงพบว่าในเดือนเมษายนมีการยกเลิกกิจการมากที่สุด คิดเป็นร้อยละ 25.4 เมื่อเทียบกับปีก่อน โดยเกิดจากการยกเลิกของกิจกรรม การขายส่ง ขายปลีก การซ่อมแซมยานยนต์ จักรยานยนต์ ของใช้ส่วนบุคคลและของใช้ในครัวเรือน รองลงมาอยู่ในกิจกรรมการก่อสร้าง

ตารางที่ 5.1 จำนวนคงอยู่ของกิจการนิติบุคคลทั่วประเทศ ปี 2544 - 2551 (ม.ค. - พ.ค.)

ปีที่จดทะเบียน	ทั่วประเทศ / Bangkok & Provinces						
	ยอดยกมา (ราย)	จัดตั้ง (ราย)	สิ้นสุดสภาพ / Dissolution (ราย)				คงอยู่ (ราย)
			เลิก	ถอน ทะเบียนร้าง	ล้มละลาย	อื่นๆ	
	Opening Entry	Establishment	Dissolved	Defunct	Bankrupt	Others	Existence
2544	416,629	32,003	11,852	9,513	301	97	426,869
2545	426,869	35,699	17,384	10,111	421	181	434,471
2546	434,471	43,996	22,182	6,702	545	254	448,784
2547	448,784	47,652	17,891	6,124	530	310	471,581
2548	471,581	49,602	18,422	7,328	435	297	494,701
2549	494,701	46,895	17,292	2,133	466	496	521,209
2550	521,209	40,750	15,914	5,216	377	730	539,722
2551 (ม.ค. - พ.ค.)	539,722	18,537	5,305	3,550	18	109	549,277
รวมทั้งสิ้น		874,499	216,747	98,955	5,719	3,801	549,277

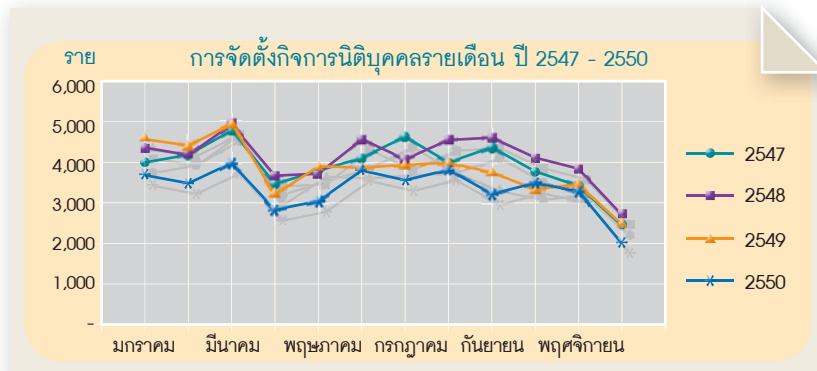
ที่มา : กรมพัฒนาธุรกิจการค้า กระทรวงพาณิชย์ พฤษภาคม 2551

ภาพที่ 5.3 จำนวนนิติบุคคลจัดตั้งและสิ้นสุดสภาพปี 2543 - 2550



ที่มา : กรมพัฒนาธุรกิจการค้า กระทรวงพาณิชย์ มีนาคม 2551

ภาพที่ 5.4 การจัดตั้งกิจการนิติบุคคลรายเดือน ปี 2547 - 2550



ที่มา : กรมพัฒนาธุรกิจการค้า กระทรวงพาณิชย์ มีนาคม 2551

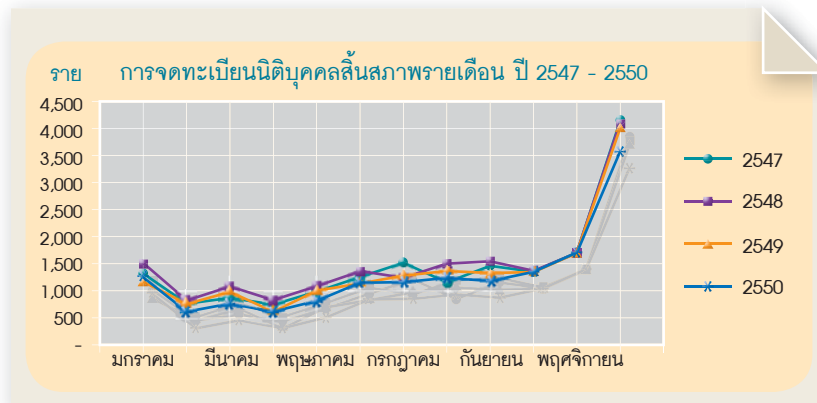
เมื่อพิจารณารูปแบบของจำนวนการขอจัดตั้งกิจการในแต่ละปีจะเห็นว่า มีลักษณะคล้ายคลึงกัน โดยในช่วงเดือนมีนาคมจะเป็นช่วงที่มีการจัดตั้งกิจการสูงสุดในทุกๆ ปี และลดลงอย่างเห็นได้ชัดในเดือนเมษายนและปรับตัวเพิ่มขึ้นในช่วงพฤษภาคมและทรงตัวอยู่ในระดับเดียวกันต่อเนื่องและปรับตัวลดในช่วงเดือนพฤศจิกายน ของทุกปี

ตารางที่ 5.2 จำนวนและอัตราการเปลี่ยนแปลงการจัดตั้งกิจการนิติบุคคล ปี 2548 - 2551 (ม.ค. - พ.ค.)

เดือน	2548 (จ่าย)	2549 (จ่าย)	2550 (จ่าย)	2551 (ม.ค. - พ.ค.) (จ่าย)	อัตราการเปลี่ยนแปลง (ร้อยละ)		
					2549	2550	2551
มกราคม	4,440	4,698	3,868	4,374	5.8	(17.7)	13.1
กุมภาพันธ์	4,230	4,490	3,614	3,898	6.1	(19.5)	7.9
มีนาคม	4,886	4,947	4,061	3,835	1.2	(17.9)	(5.6)
เมษายน	3,622	3,344	2,765	3,194	(7.7)	(17.3)	15.5
พฤษภาคม	3,760	3,947	3,079	3,225	5.0	(22.0)	4.7
มิถุนายน	4,562	3,884	3,725	na	(14.9)	(4.1)	-
กรกฎาคม	4,139	3,902	3,451	na	(5.7)	(11.6)	-
สิงหาคม	4,663	4,181	3,789	na	(10.3)	(9.4)	-
กันยายน	4,685	3,875	3,329	na	(17.3)	(14.1)	-
ตุลาคม	4,106	3,541	3,697	na	(13.8)	4.4	-
พฤศจิกายน	3,879	3,580	3,381	na	(7.7)	(5.6)	-
ธันวาคม	2,629	2,505	1,993	na	(4.7)	(20.4)	-
รวมทั้งสิ้น	49,601	46,894	40,752	18,526	(5.5)	(13.1)	-

ที่มา : กรมพัฒนาธุรกิจการค้า กระทรวงพาณิชย์ พฤษภาคม 2551

ภาพที่ 5.5 การสิ้นสภาพกิจการนิติบุคคลรายเดือน ปี 2547 - 2550



ที่มา : กรมพัฒนาธุรกิจการค้า กระทรวงพาณิชย์ มีนาคม 2551

ตารางที่ 5.3 การสิ้นสภาพกิจการนิติบุคคลรายเดือน ปี 2548 - 2551 (ม.ค. - พ.ค.)

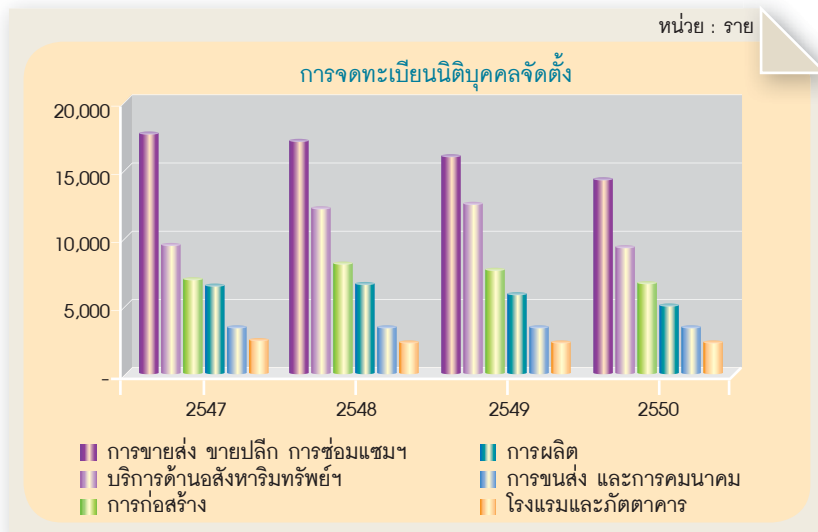
เดือน	2548 (ราย)	2549 (ราย)	2550 (ราย)	2551 (ม.ค. - พ.ค.) (ราย)	อัตราการเปลี่ยนแปลง (ร้อยละ)		
					2549	2550	2551
มกราคม	1,522	1,341	1,329	1,414	(11.9)	(0.9)	6.4
กุมภาพันธ์	849	855	778	977	0.7	(9.0)	25.6
มีนาคม	1,118	995	829	1,086	(11.0)	(16.7)	21.7
เมษายน	790	703	709	937	(11.0)	0.9	32.2
พฤษภาคม	1,158	1,108	946	1,012	(4.3)	(14.6)	7.0
มิถุนายน	1,390	1,112	1,098	na	(20.0)	(1.3)	-
กรกฎาคม	1,213	1,284	1,152	na	5.9	(10.3)	-
สิงหาคม	1,538	1,442	1,292	na	(6.2)	(10.4)	-
กันยายน	1,562	1,328	1,219	na	(15.0)	(8.2)	-
ตุลาคม	1,467	1,421	1,432	na	(3.1)	0.8	-
พฤศจิกายน	1,764	1,746	1,732	na	(1.0)	(0.8)	-
ธันวาคม	4,070	3,973	3,597	na	(2.4)	(9.5)	-
รวมทั้งสิ้น	18,441	17,308	16,113	5,426	(6.1)	(6.9)	-

ที่มา : กรมพัฒนาธุรกิจการค้า กระทรวงพาณิชย์ พฤษภาคม 2551

รายงานสถานการณ์วิสาหกิจขนาดกลางและขนาดย่อม ปี 2550 และแนวโน้ม ปี 2551

การสิ้นสภาพกิจการนิติบุคคลตั้งแต่ปี 2548 - 2551 มีแนวโน้มลดลงและพบว่ามี การสิ้นสภาพในเดือนธันวาคมของทุกปีมีจำนวนสูงสุด แต่เมื่อเทียบอัตราการเปลี่ยนแปลง แล้วพบว่ามียัตราการเปลี่ยนแปลงการสิ้นสภาพในแต่ละเดือนใกล้เคียงกัน แต่ในปี 2551 พบว่ามี การสิ้นสภาพของกิจการสูงกว่าปกติทุกเดือน ตั้งแต่เดือนมกราคม - พฤษภาคม 2551 มีกิจการสิ้นสภาพสูงกว่าในเดือนและสูงสุดในช่วงเดือนเมษายนถึงร้อยละ 32.2 จากปีก่อนซึ่งมีกิจการสิ้นสภาพเพียงร้อยละ 0.9 เท่านั้น

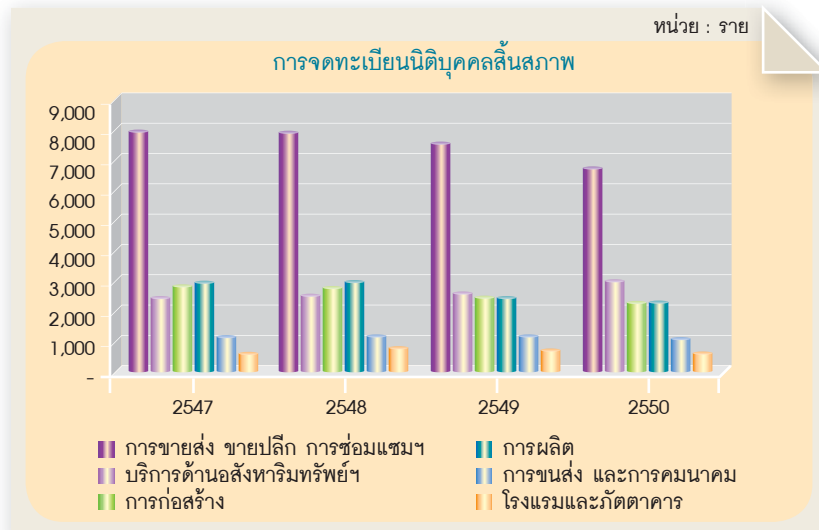
ภาพที่ 5.6 การจดทะเบียนนิติบุคคลจัดตั้ง จำแนกตามกิจกรรมทางเศรษฐกิจ ปี 2547 - 2550



ที่มา : กรมพัฒนาธุรกิจการค้า กระทรวงพาณิชย์ มีนาคม 2551

การจดทะเบียนนิติบุคคลจำแนกตามกิจกรรมทางเศรษฐกิจ ตั้งแต่ปี 2547 - 2550 พบว่ากิจกรรมทางเศรษฐกิจประเภทการขายส่ง ขายปลีก การซ่อมแซมฯ เป็นกิจกรรมที่มีการ จำนวนการจัดตั้งกิจการสูงสุดในทุกปี ในปี 2550 กลุ่มกิจการประเภทนี้มีการจดทะเบียน จัดตั้งกิจการในอัตราที่ลดลงจากปี 2549 ร้อยละ 9.2 สำหรับกิจกรรมทางเศรษฐกิจที่มี จำนวนการจดทะเบียนจัดตั้งกิจการในลำดับรองลงมา คือ ภาคบริการอสังหาริมทรัพย์ ซึ่งในปี 2550 มียัตราการเปลี่ยนแปลงลดลงจากปี 2549 เช่นกัน โดยลดลงถึง ร้อยละ 28.9 และโดยภาพรวมทุกกิจกรรมทางเศรษฐกิจมียัตราการเปลี่ยนแปลงลดลงคิดเป็นร้อยละ 13.0

ภาพที่ 5.7 การจดทะเบียนนิติบุคคลสิ้นสภาพกิจการ ปี 2547 - 2550



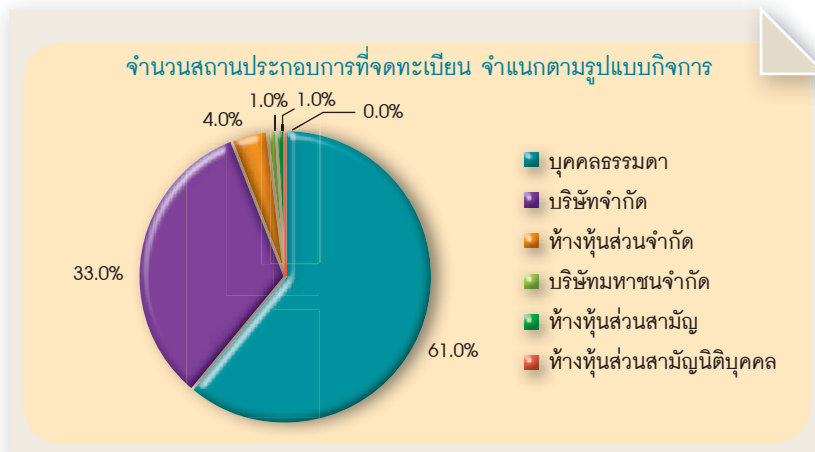
ที่มา : กรมพัฒนาธุรกิจการค้า กระทรวงพาณิชย์ มีนาคม 2551

สำหรับการสิ้นสภาพของกิจการในระหว่างปี 2547 - 2550 พบว่ากิจกรรมประเภทการขายส่ง ขายปลีก การซ่อมแซม เป็นกลุ่มกิจกรรมที่มีการสิ้นสภาพมากที่สุด เช่นเดียวกับการจัดตั้ง ซึ่งในปี 2550 กิจกรรมดังกล่าวมีจำนวนการสิ้นสภาพลดลงจากปี 2549 คิดเป็นร้อยละ 11.2 กิจกรรมที่มีจำนวนการสิ้นสภาพรองลงมาได้แก่ กิจกรรมทางด้านบริการอสังหาริมทรัพย์ ซึ่งมีจำนวนการสิ้นสภาพเพิ่มขึ้นจากปี 2549 ร้อยละ 9.5 สำหรับกิจกรรมทางเศรษฐกิจรวมทุกหมวดมีอัตราการเปลี่ยนแปลงของการสิ้นสภาพลดลงคิดเป็นร้อยละ 7.0

5.2 การจดทะเบียนพาณิชย์อิเล็กทรอนิกส์

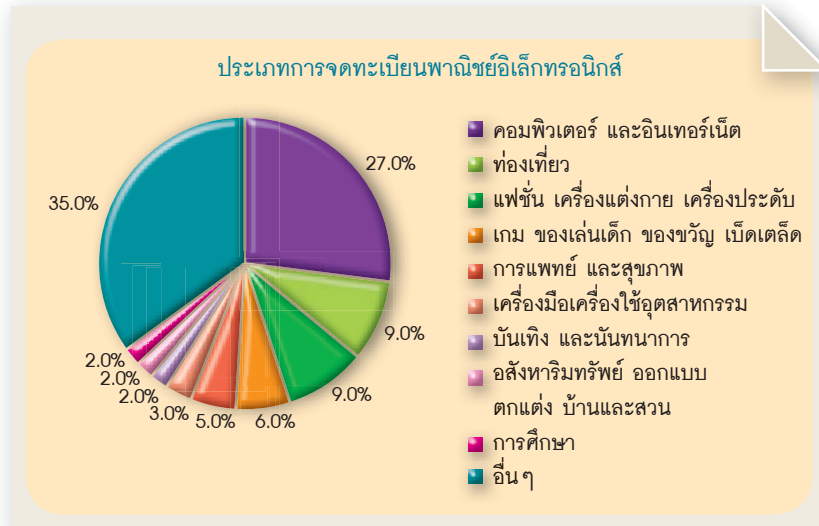
จากข้อมูลการจดทะเบียนพาณิชย์อิเล็กทรอนิกส์ ณ เดือนเมษายน ปี 2551 ของกรมพัฒนาธุรกิจการค้า พบว่ากิจการที่มีการจดทะเบียนส่วนใหญ่เป็นกิจการที่เป็นบุคคลธรรมดาโดยมีสัดส่วนร้อยละ 61.0 ของกิจการทั้งหมด รองลงมาเป็นรูปแบบบริษัทจำกัด คิดเป็นสัดส่วน ร้อยละ 33.0 (ภาพที่ 5.8) และเมื่อจำแนกการจดทะเบียนพาณิชย์อิเล็กทรอนิกส์ตามกิจกรรมทางเศรษฐกิจพบว่า กิจกรรมประเภทคอมพิวเตอร์และอิเล็กทรอนิกส์ มีการจดทะเบียนพาณิชย์อิเล็กทรอนิกส์มากกว่ากิจกรรมประเภทอื่นโดยมีสัดส่วนร้อยละ 27.0 ของกิจการที่จดทะเบียนทั้งหมด รองลงมาได้แก่กิจกรรมประเภทท่องเที่ยวคิดเป็นร้อยละ 9.0 ซึ่งใกล้เคียงกับกิจกรรมแพ้นั้น เครื่องแต่งกาย เครื่องประดับ การจดทะเบียนพาณิชย์อิเล็กทรอนิกส์ (ภาพที่ 5.9) และเมื่อจำแนกตามพื้นที่ จะเห็นว่าการจดทะเบียนพาณิชย์อิเล็กทรอนิกส์ส่วนใหญ่อยู่ในพื้นที่กรุงเทพมหานคร โดยมีสัดส่วนคิดเป็นร้อยละ 68.0 รองลงมาอยู่ในพื้นที่นนทบุรีและเชียงใหม่มีสัดส่วนคิดเป็นร้อยละ 5.0 ของทั้งหมด

ภาพที่ 5.8 การจดทะเบียนพาณิชย์อิเล็กทรอนิกส์ จำแนกตามลักษณะกิจการ



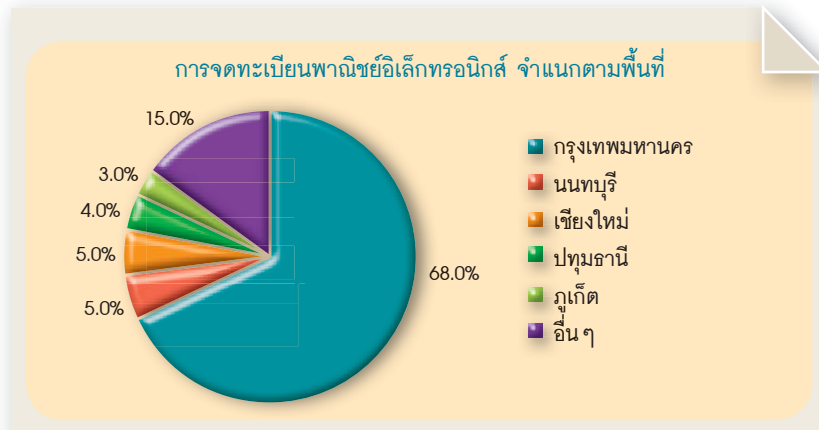
ที่มา : กรมพัฒนาธุรกิจการค้า ข้อมูล ณ วันที่ 11 เมษายน 2551

ภาพที่ 5.9 จำนวนการจดทะเบียนพาณิชย์อิเล็กทรอนิกส์ จำแนกตามกิจกรรมเศรษฐกิจ



ที่มา : กรมพัฒนาธุรกิจการค้า ข้อมูล ณ วันที่ 11 เมษายน 2551

ภาพที่ 5.10 การจดทะเบียนพาณิชย์อิเล็กทรอนิกส์ จำแนกตามพื้นที่



ที่มา : กรมพัฒนาธุรกิจการค้า ข้อมูล ณ วันที่ 11 เมษายน 2551