



# บทที่ 7

# SMEs

ผลิตภาพแรงงานในวิสาหกิจขนาดกลางและขนาดย่อม  
(SMEs Labor Productivity)

## บทที่ 7

### ผลิตภาพแรงงานในวิสาหกิจขนาดกลางและขนาดย่อม (SMEs Labor Productivity)

จากการรวบรวมข้อมูลวิสาหกิจขนาดกลางและขนาดย่อม (SMEs) พบว่าในปี 2550 มีวิสาหกิจทุกขนาดรวมทั้งสิ้น 2,375,368 ราย เป็นวิสาหกิจขนาดกลางและขนาดย่อมจำนวน 2,366,227 ราย คิดเป็นร้อยละ 99.6 ของวิสาหกิจรวมทั้งหมด เพิ่มขึ้นจากจำนวนวิสาหกิจขนาดกลางและขนาดย่อมในปี 2549 คิดเป็นสัดส่วนร้อยละ 3.3 ในขณะที่การจ้างงานรวมของทุกวิสาหกิจมีจำนวนรวมทั้งสิ้น 11,711,334 คน เป็นการจ้างงานในวิสาหกิจขนาดกลางและขนาดย่อมรวม 8,900,567 คน เพิ่มขึ้นจากการจ้างงานวิสาหกิจขนาดกลางและขนาดย่อมในปี 2549 คิดเป็นสัดส่วนร้อยละ 3.1 ซึ่งส่วนใหญ่เป็นการจ้างงานในภาคการผลิตจำนวน 3,460,967 คน (ร้อยละ 38.9) รองลงมาได้แก่ ภาคการบริการจำนวน 3,007,968 คน (ร้อยละ 33.8) และภาคการค้าและซ่อมบำรุงจำนวน 2,431,432 คน (ร้อยละ 27.3) ตามลำดับ

ในปี 2550 สำนักงานส่งเสริมวิสาหกิจขนาดกลางและขนาดย่อมได้ดำเนินการสำรวจข้อมูลองค์ประกอบการวัดผลิตภาพแรงงานของวิสาหกิจขนาดกลางและขนาดย่อมในสถานประกอบการปี 2548 - 2549 ครอบคลุมสาขาอุตสาหกรรมหลัก 4 สาขา ประกอบด้วย อุตสาหกรรมอาหารและเครื่องดื่ม (ISIC 15) อุตสาหกรรมสิ่งทอและเครื่องนุ่งห่ม (ISIC 17-18) อุตสาหกรรมเฟอร์นิเจอร์และการผลิตเครื่องเรือน (ISIC 3610) และอุตสาหกรรมอัญมณี เครื่องประดับ การผลิตเครื่องประดับเพชรพลอย และผลิตภัณฑ์ที่เกี่ยวข้อง (ISIC 3691) การสำรวจครั้งนี้มีจำนวนตัวอย่างในการสำรวจรวม 301 ตัวอย่างใน 4 สาขาหลัก อุตสาหกรรมตามรหัส การจัดประเภทอุตสาหกรรมตามกิจกรรมทางเศรษฐกิจทุกประเภท ตามมาตรฐานสากล โดยจำนวนตัวอย่างวิสาหกิจขนาดกลางและขนาดย่อมในแต่ละอุตสาหกรรมมีการกระจายพื้นที่สำรวจทั่วประเทศ จำแนกตามกลุ่มอุตสาหกรรมการผลิต ดังนี้

รายงานสถานการณ์วิสาหกิจขนาดกลางและขนาดย่อม ปี 2550 และแนวโน้ม ปี 2551

1) อุตสาหกรรมอาหารและเครื่องดื่ม (ISIC 15) มีจำนวนตัวอย่างรวม 140 ตัวอย่าง เป็นวิสาหกิจขนาดกลาง 29 ตัวอย่าง และวิสาหกิจขนาดย่อม 111 ตัวอย่าง ดำเนินการสำรวจในเขตพื้นที่ภาคกลาง

2) อุตสาหกรรมสิ่งทอและเครื่องนุ่งห่ม (ISIC 17 - ISIC 18) มีจำนวนตัวอย่างรวม 101 ตัวอย่าง เป็นวิสาหกิจขนาดกลาง 26 ตัวอย่าง และวิสาหกิจขนาดย่อม 75 ตัวอย่าง ดำเนินการสำรวจในเขตพื้นที่ภาคกลางและภาคตะวันออกเฉียงเหนือ

3) อุตสาหกรรมเฟอร์นิเจอร์และการผลิตเครื่องเรือน (ISIC 3610) มีจำนวนตัวอย่างรวม 40 ตัวอย่าง เป็นวิสาหกิจขนาดกลาง 5 ตัวอย่าง และวิสาหกิจขนาดย่อม 35 ตัวอย่าง ดำเนินการสำรวจในเขตพื้นที่ภาคกลางและภาคเหนือ

4) อุตสาหกรรมอัญมณี เครื่องประดับ การผลิตเครื่องประดับเพชรพลอย และผลิตภัณฑ์ที่เกี่ยวข้อง (ISIC 3691) มีจำนวนตัวอย่างรวม 20 ตัวอย่าง เป็นวิสาหกิจขนาดกลาง 3 ตัวอย่าง และวิสาหกิจขนาดย่อม 17 ตัวอย่าง ดำเนินการสำรวจในเขตพื้นที่ภาคกลาง

โดยข้อมูลหลักจากการสำรวจสถานประกอบการวิสาหกิจขนาดกลางและขนาดย่อม ประกอบด้วย ข้อมูลพื้นฐานของสถานประกอบการ (ทุนจดทะเบียน สัดส่วนการถือหุ้น รายได้จากการขายโดยตรง) ข้อมูลด้านการผลิตและการลงทุน (มูลค่าสินค้าจำหน่าย กำลังการผลิต มูลค่าเครื่องจักรและอุปกรณ์การผลิต ต้นทุนการผลิต ค่าใช้จ่ายด้านการขาย และการบริหาร มูลค่าวัตถุดิบจากต่างประเทศ มูลค่าวัตถุดิบคงเหลือและสินค้าคงเหลือ การวิจัยและพัฒนาผลิตภัณฑ์ใหม่ มูลค่าสินทรัพย์) ข้อมูลด้านแรงงานและทรัพยากรมนุษย์ (จำนวนแรงงาน ประเภทของแรงงาน ค่าตอบแทนแรงงาน ระดับการศึกษาของแรงงาน การฝึกอบรม) และการสำรวจความคิดเห็นของผู้บริหารหรือเจ้าของ (ปัญหาและอุปสรรค ความคิดเห็นต่อมาตรการของภาครัฐ ข้อเสนอแนะอื่น ๆ)

ในการคำนวณผลิตภาพแรงงานวิสาหกิจขนาดกลางและขนาดย่อมในแต่ละสาขาอุตสาหกรรมนั้น มีการจำแนกรูปแบบและขั้นตอนในการคำนวณมูลค่าผลิตภาพแรงงานของวิสาหกิจขนาดกลางและขนาดย่อม โดยเป็นการเปรียบเทียบมูลค่าเพิ่มที่ได้จากผลต่างระหว่างมูลค่าสินค้าที่จำหน่ายต่อต้นทุนทางการผลิตที่ไม่รวมค่าตอบแทนแรงงาน (เงินเดือน ค่าจ้าง และค่าล่วงเวลา) ต่อจำนวนแรงงานรวมของสถานประกอบการ ประกอบด้วยแรงงานประจำและแรงงานชั่วคราวในแต่ละปี ซึ่งค่าที่ได้จากการคำนวณจะอยู่ในรูปของความสามารถในการสร้างมูลค่าเพิ่มในสินค้า (Value Added) ของแรงงานแต่ละคนสามารถจำแนกประเภทได้เป็น 2 ประเภท ดังนี้

1) ผลิตภาพแรงงานของวิสาหกิจขนาดกลางและขนาดย่อมในแต่ละอุตสาหกรรมถ่วงน้ำหนักด้วยจำนวนชั่วโมงในการทำงานของแรงงาน

ในการคำนวณผลิตภาพแรงงานวิสาหกิจขนาดกลางและขนาดย่อมปี 2548 - 2549 ด้วยวิธีถ่วงน้ำหนักด้วยจำนวนชั่วโมงในการทำงานเฉลี่ยของแรงงานนั้น คำนวณจากการหาค่าเปรียบเทียบระหว่างมูลค่าเพิ่มการผลิตในสินค้าของกิจการแต่ละราย กับผลคูณระหว่างจำนวนแรงงานทุกประเภทของกิจการแต่ละรายกับจำนวนชั่วโมงการทำงานจริงของแรงงานในแต่ละสถานประกอบการ ตามรูปแบบการคำนวณดังนี้

$$\begin{array}{c} \text{ผลิตภาพแรงงานของกิจการแต่ละราย} \\ \text{(บาทต่อคน - ชั่วโมง)} \\ \\ = \\ \frac{\text{มูลค่าเพิ่มการผลิตของกิจการแต่ละราย (บาท)}}{\text{(จำนวนแรงงานแต่ละกิจการ x จำนวนชั่วโมงทำงานแต่ละกิจการ)}} \end{array}$$

โดยการถ่วงน้ำหนักด้วยจำนวนชั่วโมงการทำงานจริงในแต่ละรายสถานประกอบการตามสมการข้างต้นนั้น จะทำให้มูลค่าผลิตภาพแรงงานการผลิตที่คำนวณได้สามารถสะท้อนความสามารถในการสร้างมูลค่าเพิ่มการผลิตของแรงงานในกรอบระยะเวลาในการทำงานของแรงงานได้ชัดเจนมากยิ่งขึ้น ภายใต้ข้อเท็จจริงในเรื่องของจำนวนชั่วโมงการทำงานที่ไม่เท่ากันในแต่ละรายสถานประกอบการ และมูลค่าที่ได้จากการคำนวณอยู่ในรูปของมูลค่าผลิตภาพแรงงานวิสาหกิจขนาดกลางและขนาดย่อมต่อแรงงาน 1 คน และต่อชั่วโมงการทำงานของแรงงาน 1 ชั่วโมง

## 2) ผลิตภาพแรงงานของวิสาหกิจขนาดกลางและขนาดย่อมในแต่ละอุตสาหกรรมถ่วงน้ำหนักด้วยระดับค่าตอบแทนในการทำงานของแรงงาน

การคำนวณผลิตภาพแรงงานวิสาหกิจขนาดกลางและขนาดย่อมในแต่ละอุตสาหกรรมด้วยการถ่วงน้ำหนักด้วยระดับค่าตอบแทนแรงงาน เป็นการเปรียบเทียบมูลค่าเพิ่มการผลิตของแรงงานวิสาหกิจขนาดกลางและขนาดย่อมในแต่ละอุตสาหกรรม กับผลคูณของค่าตอบแทนการทำงานของแรงงานที่ได้จากผลรวมของเงินเดือน ค่าจ้าง และค่าล่วงเวลาของแรงงานทุกประเภทในสถานประกอบการแต่ละราย กับจำนวนแรงงานรวมทุกประเภทของสถานประกอบการตามรูปแบบการคำนวณดังนี้

$$\text{ผลิตภาพแรงงานของกิจการแต่ละราย (บาทต่อคน - ค่าจ้าง)} = \frac{\text{มูลค่าเพิ่มการผลิตของกิจการแต่ละราย (บาท)}}{(\text{จำนวนแรงงานแต่ละกิจการ} \times \text{ค่าตอบแทนการทำงานแต่ละกิจการ}) \text{ (สายการผลิต) (ค่าเฉลี่ย)}}$$

ซึ่งการถ่วงน้ำหนักด้วยระดับค่าจ้างของสถานประกอบการวิสาหกิจขนาดกลางและขนาดย่อมแต่ละกิจการนั้น เป็นการวิเคราะห์ประสิทธิภาพของค่าจ้างที่มีผลต่อความสามารถในการสร้างมูลค่าเพิ่มการผลิตของแรงงานแต่ละคน และยังส่งผลให้การคำนวณหาผลิตภาพแรงงานวิสาหกิจขนาดกลางและขนาดย่อมมีความถูกต้องมากยิ่งขึ้น เนื่องจากระดับค่าจ้างของแรงงานในสถานประกอบการแต่ละแห่งนั้นมีระดับที่ไม่เท่ากัน และมูลค่าที่ได้จากการคำนวณอยู่ในรูปของมูลค่าผลิตภาพแรงงานวิสาหกิจขนาดกลางและขนาดย่อมต่อแรงงาน 1 คน ต่อระดับค่าจ้างของแรงงาน 1 หน่วยค่าจ้างในแต่ละสถานประกอบการ

## 7.1 ภาพรวมด้านการผลิตและการลงทุนของวิสาหกิจขนาดกลางและขนาดย่อม จำแนกตามประเภทอุตสาหกรรม

### 7.1.1 อุตสาหกรรมอาหารและเครื่องดื่ม

ในปี 2550 มีวิสาหกิจในกลุ่มอุตสาหกรรมอาหารและเครื่องดื่ม (SIC 15) รวมทั้งสิ้น 151,373 ราย ในจำนวนนี้เป็นวิสาหกิจขนาดกลางและขนาดย่อมกว่า 150,945 ราย และมีการจ้างงานในวิสาหกิจขนาดกลางและขนาดย่อมรวม 519,791 คน คิดเป็นร้อยละ 5.8 ของการจ้างงานในวิสาหกิจขนาดกลางและขนาดย่อมทั้งหมด นอกจากนี้ หากพิจารณามูลค่าผลิตภัณฑ์มวลรวมของอุตสาหกรรมอาหารและเครื่องดื่มในปี 2550 พบว่ามีมูลค่าผลิตภัณฑ์มวลรวมในอุตสาหกรรมเท่ากับ 510,281.5 ล้านบาท โดยเป็นมูลค่าผลิตภัณฑ์มวลรวมจากวิสาหกิจขนาดกลางและขนาดย่อม 169,525.8 ล้านบาท คิดเป็นสัดส่วนร้อยละ 33.2 ของมูลค่าผลิตภัณฑ์มวลรวมในสาขาอุตสาหกรรมอาหารและเครื่องดื่ม และเป็นสัดส่วนร้อยละ 17.2 ของมูลค่าผลิตภัณฑ์มวลรวมในกลุ่มการผลิตอุตสาหกรรม (หมวด D)

จากการสำรวจวิสาหกิจขนาดกลางและขนาดย่อมระหว่างปี 2548 - 2549 จำนวน 140 ตัวอย่าง พบว่ามูลค่าการผลิตของวิสาหกิจขนาดกลางและขนาดย่อมในปี 2549 โดยเฉลี่ยอยู่ที่ 140,178,144 บาทต่อรายกิจการ คิดเป็นสัดส่วนการขยายตัวเพิ่มขึ้นร้อยละ 14.6 จากปี 2548 สอดคล้องกับรายได้จากการขายโดยตรงของกิจการ โดยในปี 2549 วิสาหกิจขนาดกลางและขนาดย่อมมีรายได้รวมโดยเฉลี่ยต่อกิจการเท่ากับ 160,264,186 บาท และเมื่อเปรียบเทียบกับปี 2548 พบว่ามีการขยายตัวเพิ่มขึ้นคิดเป็นร้อยละ 13.9 นอกจากนี้ วิสาหกิจขนาดกลางและขนาดย่อมส่วนใหญ่มีการใช้กำลังการผลิตทั้งโรงงานโดยเฉลี่ย ร้อยละ 50 - 75 ต่อปี กว่าร้อยละ 40 ของกิจการในสาขามีการใช้เครื่องจักรและอุปกรณ์ ในการผลิตที่มีอายุการใช้งานน้อยกว่า 5 ปี และกว่าร้อยละ 95 ใช้วัตถุดิบในการผลิตจากแหล่ง วัตถุดิบภายในประเทศ ในขณะที่ในช่วง 3 ปีที่ผ่านมา โรงงานในกลุ่มมีการวิจัยและพัฒนา ผลิตภัณฑ์ใหม่ไม่มากนัก (ร้อยละ 17.1 ของจำนวนกิจการทั้งหมดในกลุ่มอุตสาหกรรม)

### 7.1.2 อุตสาหกรรมสิ่งทอและเครื่องนุ่งห่ม

ในปี 2550 วิสาหกิจในกลุ่มอุตสาหกรรมสิ่งทอและเครื่องนุ่งห่ม ประกอบด้วย วิสาหกิจในกลุ่มการผลิตสิ่งทอ (SIC 17) และวิสาหกิจในกลุ่มการผลิตเครื่องแต่งกายรวมทั้ง การตกแต่งและย้อมสีขนสัตว์ (SIC 18) มีจำนวนรวมทั้งสิ้น 222,495 ราย ในจำนวนนี้เป็น วิสาหกิจขนาดกลางและขนาดย่อมกว่า 222,289 ราย และมีการจ้างงานในวิสาหกิจ ขนาดกลางและขนาดย่อมรวม 750,638 คน คิดเป็นร้อยละ 8.4 ของการจ้างงานในวิสาหกิจ ขนาดกลางและขนาดย่อมทั้งหมด

และหากพิจารณามูลค่าผลิตภัณฑ์มวลรวมของอุตสาหกรรมสิ่งทอและ เครื่องนุ่งห่มในปี 2550 เฉพาะกลุ่มการผลิตสิ่งทอ (SIC 17) พบว่ามีมูลค่าผลิตภัณฑ์มวลรวม เท่ากับ 160,710.8 ล้านบาท จากวิสาหกิจขนาดกลางและขนาดย่อม 50,259.9 ล้านบาท คิดเป็นสัดส่วนร้อยละ 31.3 ของมูลค่าผลิตภัณฑ์มวลรวมในกลุ่มการผลิตสิ่งทอ และ เป็นสัดส่วนร้อยละ 5.1 ของมูลค่าผลิตภัณฑ์มวลรวมในกลุ่มการผลิตอุตสาหกรรม (หมวด D) ในส่วนของกลุ่มการผลิตเครื่องแต่งกายรวมทั้งการตกแต่งและย้อมสีขนสัตว์ (SIC 18) ปี 2550 พบว่ามีมูลค่าผลิตภัณฑ์มวลรวมเท่ากับ 226,562.4 ล้านบาท

เป็นวิสาหกิจขนาดกลางและขนาดย่อม 78,446.0 ล้านบาท คิดเป็นสัดส่วนร้อยละ 34.6 ของมูลค่าผลิตภัณฑ์มวลรวมในกลุ่มการผลิตเครื่องแต่งกายรวมทั้งการตกแต่งและย้อมสีขนสัตว์ และเป็นสัดส่วนร้อยละ 7.8 ของมูลค่าผลิตภัณฑ์มวลรวมในกลุ่มการผลิตอุตสาหกรรม (หมวด D)

จากการสำรวจวิสาหกิจขนาดกลางและขนาดย่อมในอุตสาหกรรมสิ่งทอและเครื่องนุ่งห่มระหว่างปี 2548 - 2549 จำนวน 101 ตัวอย่าง พบว่ามูลค่าการผลิตของวิสาหกิจขนาดกลางและขนาดย่อมในปี 2549 โดยเฉลี่ยเท่ากับ 77,749,228 บาทต่อรายกิจการ คิดเป็นสัดส่วนการขยายตัวเพิ่มขึ้นร้อยละ 4.0 จากมูลค่าการผลิตเฉลี่ยต่อรายกิจการในปี 2548 และสอดคล้องกับรายได้จากการขายโดยตรงของวิสาหกิจขนาดกลางและขนาดย่อมในปี 2549 ซึ่งมีรายได้รวมโดยเฉลี่ยต่อกิจการเท่ากับ 89,987,442 บาท และเมื่อเปรียบเทียบกับปี 2548 พบว่ามีการขยายตัวเพิ่มขึ้นคิดเป็นร้อยละ 2.3 นอกจากนี้ ในด้านการผลิตและค่าใช้จ่ายในการผลิต พบว่าส่วนใหญ่มีการใช้กำลังการผลิตทั้งโรงงาน โดยเฉลี่ยร้อยละ 50 - 75 ต่อปี โดยร้อยละ 50 ของกิจการมีการใช้เครื่องจักรและอุปกรณ์ในการผลิตที่มีอายุการใช้งานระหว่าง 5 - 10 ปี และกว่าร้อยละ 90 ใช้วัตถุดิบในการผลิตจากแหล่งวัตถุดิบภายในประเทศ ในขณะที่ในช่วง 3 ปีที่ผ่านมา โรงงานมีการวิจัยและพัฒนาผลิตภัณฑ์น้อยมาก คิดเป็นร้อยละ 3.0 ของจำนวนกิจการทั้งหมดในกลุ่มอุตสาหกรรม

### 7.1.3 อุตสาหกรรมเฟอร์นิเจอร์และการผลิตเครื่องเรือน

ในปี 2550 วิสาหกิจในกลุ่มอุตสาหกรรมเฟอร์นิเจอร์และการผลิตเครื่องเรือน (SIC 3610) มีจำนวนทั้งสิ้น 14,494 ราย ในจำนวนนี้เป็นวิสาหกิจขนาดกลางและขนาดย่อมรวม 14,451 ราย และมีการจ้างงานในวิสาหกิจขนาดกลางและขนาดย่อมรวม 120,629 คน คิดเป็นร้อยละ 1.3 ของการจ้างงานในวิสาหกิจขนาดกลางและขนาดย่อมทั้งหมด นอกจากนี้ หากพิจารณามูลค่าผลิตภัณฑ์มวลรวมอุตสาหกรรมเฟอร์นิเจอร์และการผลิตเครื่องเรือน ในปี 2550 พบว่ามีมูลค่าผลิตภัณฑ์มวลรวมเท่ากับ 48,425.6 ล้านบาท โดยเป็นมูลค่าผลิตภัณฑ์มวลรวมจากวิสาหกิจขนาดกลางและขนาดย่อม 34,278.4 ล้านบาท



และจากการสำรวจวิสาหกิจขนาดกลางและขนาดย่อมในอุตสาหกรรมเฟอร์นิเจอร์ และการผลิตเครื่องเรือนระหว่างปี 2548 - 2549 จำนวน 40 ตัวอย่าง พบว่าวิสาหกิจขนาดกลางและขนาดย่อมมีมูลค่าการผลิตโดยเฉลี่ยเท่ากับ 45,025,331 บาทต่อรายกิจการ คิดเป็นสัดส่วนการขยายตัวเพิ่มขึ้นร้อยละ 31.5 เมื่อเปรียบเทียบกับปี 2548 สอดคล้องกับรายได้จากการขายโดยตรงในปี 2549 โดยวิสาหกิจขนาดกลางและขนาดย่อมมีรายได้รวมโดยเฉลี่ยต่อกิจการเท่ากับ 56,427,228 บาท และเมื่อเปรียบเทียบกับปี 2548 พบว่ามีการขยายตัวเพิ่มขึ้นคิดเป็นสัดส่วนร้อยละ 18.8 ในด้านการผลิต ส่วนใหญ่มีการใช้กำลังการผลิตทั้งโรงงานเฉลี่ยร้อยละ 50 - 75 ต่อปี กิจการกว่าครึ่งหนึ่งมีการใช้เครื่องจักรและอุปกรณ์ในการผลิตที่มีอายุการใช้งานระหว่าง 5 - 10 ปี และร้อยละ 72.5 ของกิจการในสาขามีการใช้วัตถุดิบในการผลิตจากแหล่งวัตถุดิบภายในประเทศ ขณะที่ในช่วง 3 ปีที่ผ่านมา โรงงานมีการวิจัยและพัฒนาผลิตภัณฑ์ใหม่พอสมควร คิดเป็นร้อยละ 22.5 ของจำนวนกิจการทั้งหมดในกลุ่มอุตสาหกรรม

#### 7.1.4 อุตสาหกรรมอัญมณี เครื่องประดับ การผลิตเครื่องประดับเพชรพลอย และผลิตภัณฑ์ที่เกี่ยวข้อง

ในปี 2550 วิสาหกิจในกลุ่มอุตสาหกรรมอัญมณี เครื่องประดับ การผลิตเครื่องประดับเพชรพลอย และผลิตภัณฑ์ที่เกี่ยวข้อง (ISIC 3691) มีจำนวนทั้งสิ้น 10,813 ราย ในจำนวนนี้เป็นวิสาหกิจขนาดกลางและขนาดย่อมรวม 10,800 ราย และมีการจ้างงานในวิสาหกิจขนาดกลางและขนาดย่อมรวม 93,540 คน คิดเป็นร้อยละ 1.0 ของการจ้างงานในวิสาหกิจขนาดกลางและขนาดย่อมทั้งหมด นอกจากนี้ หากพิจารณามูลค่าผลิตภัณฑ์มวลรวมของอุตสาหกรรมอัญมณี เครื่องประดับ การผลิตเครื่องประดับเพชรพลอย และผลิตภัณฑ์ที่เกี่ยวข้องในปี 2550 พบว่ามีมูลค่าผลิตภัณฑ์มวลรวมเท่ากับ 170,627.7 ล้านบาท โดยเป็นมูลค่าผลิตภัณฑ์มวลรวมจากวิสาหกิจขนาดกลางและขนาดย่อม 92,704.1 ล้านบาท

จากการสำรวจวิสาหกิจขนาดกลางและขนาดย่อมในอุตสาหกรรมอัญมณี เครื่องประดับ การผลิตเครื่องประดับเพชรพลอย และผลิตภัณฑ์ที่เกี่ยวข้องระหว่าง ปี 2548 - 2549 จำนวน 20 ตัวอย่าง พบว่ามีมูลค่าการผลิตโดยเฉลี่ยเท่ากับ 83,159,266 บาทต่อรายกิจการ เพิ่มขึ้นจากมูลค่าการผลิตเฉลี่ยปี 2548 คิดเป็นสัดส่วนการขยายตัว เพิ่มขึ้นร้อยละ 16.1 และเป็นไปในทิศทางเดียวกับการเพิ่มขึ้นของรายได้จากการขาย โดยตรง โดยในปี 2548 วิสาหกิจขนาดกลางและขนาดย่อมมีรายได้รวมโดยเฉลี่ย ต่อกิจการเท่ากับ 82,670,752 บาท และเพิ่มขึ้นเป็น 92,996,778 บาท ในปี 2549 คิดเป็นสัดส่วนการขยายตัวร้อยละ 12.5 ของรายได้รวมโดยเฉลี่ยของปี 2548 และในด้านการผลิต พบว่าส่วนใหญ่มีกำลังการผลิตทั้งโรงงานโดยเฉลี่ยร้อยละ 50 - 75 ต่อปี กิจการส่วนใหญ่ประมาณร้อยละ 74.6 มีการใช้เครื่องจักรและอุปกรณ์ในการผลิตที่มีอายุ การใช้งานระหว่าง 5 - 10 ปี และร้อยละ 60.0 ของกิจการในสาขามีการใช้วัตถุดิบในการผลิต จากแหล่งวัตถุดิบภายในประเทศ ในขณะที่ 3 ปีที่ผ่านมา พบว่าไม่มีกิจการใดในกลุ่มที่มีการทำวิจัยและพัฒนาผลิตภัณฑ์ใหม่ และการปรับปรุงประสิทธิภาพการผลิตของโรงงาน

ตารางที่ 7.1 ภาพรวมด้านการผลิตและการลงทุนของวิสาหกิจขนาดกลางและขนาดย่อม ในการสำรวจผลิตภาพแรงงานวิสาหกิจขนาดกลาง และขนาดย่อมจำแนกตามประเภทอุตสาหกรรมสำคัญ ในปี 2548 - 2549

ประเภทอุตสาหกรรม	มูลค่าการผลิตต่อรายโดยเฉลี่ย (บาทต่อกิจการ)		การเปลี่ยนแปลง ปี 2549/2548 (ร้อยละ)	การใช้กำลังการผลิตเฉลี่ย (ร้อยละต่อกิจการ)	รายได้รวมจากการขายโดยตรงเฉลี่ย (บาทต่อกิจการ)		การเปลี่ยนแปลง ปี 2549/2548 (ร้อยละ)	การวิจัยและ การพัฒนา (ร้อยละต่อกิจการทั้งหมด)
	ปี 2548	ปี 2549			ปี 2548	ปี 2549		
อาหารและเครื่องดื่ม	122,305,307	140,178,144	14.6	ระหว่าง 50 - 75	135,966,624	160,264,186	13.9	17.1
สิ่งทอและเครื่องนุ่งห่ม	74,728,404	77,749,228	4.0	ระหว่าง 50 - 75	87,981,452	89,987,442	2.3	3.0
เฟอร์นิเจอร์และการผลิตเครื่องเรือน	34,250,053	45,025,331	31.5	ระหว่าง 50 - 75	471,203,853	56,427,228	18.8	22.5
อัญมณี เครื่องประดับ								
การผลิตเครื่องประดับเพชรพลอย	71,645,137	83,159,226	16.1	ระหว่าง 50 - 75	82,670,752	92,996,778	12.5	0.0

ที่มา : สำนักงานส่งเสริมวิสาหกิจขนาดกลางและขนาดย่อม

## 7.2 ภาพรวมต้นทุนแรงงานและทรัพยากรมนุษย์ของวิสาหกิจขนาดกลางและขนาดย่อม จำแนกตามประเภทอุตสาหกรรม

### 7.2.1 อุตสาหกรรมอาหารและเครื่องดื่ม

จากผลการสำรวจวิสาหกิจขนาดกลางและขนาดย่อมอุตสาหกรรมอาหารและเครื่องดื่ม พบว่าในปี 2549 วิสาหกิจขนาดกลางและขนาดย่อมมีแรงงานเฉลี่ย 67 คนต่อกิจการ ใกล้เคียงกับปี 2548 ซึ่งอยู่ที่ 65 คนต่อกิจการ ส่วนใหญ่เป็นแรงงานไร้ฝีมือที่มีทักษะและความสามารถไม่สูงนัก ในขณะที่แรงงานมีฝีมือและแรงงานวิชาชีพต่อแรงงานรวมมีเพียงส่วนน้อย รวมถึงมีอายุการทำงานของพนักงานโดยรวมเฉลี่ย 8.8 ปี และมีค่าตอบแทนแรงงานเฉลี่ยอยู่ที่ 112,551.6 บาทต่อคนต่อปี

จากการพิจารณาการเปลี่ยนแปลงจำนวนแรงงานสายการผลิตปี 2549 พบว่าในส่วน of แรงงานมีฝีมือและแรงงานวิชาชีพมีสัดส่วนที่เพิ่มขึ้นเล็กน้อยจากปี 2548 จากจำนวน 968 คน เป็น 981 คนในปี 2549 คิดเป็นร้อยละ 1.3 ในขณะที่แรงงานไร้ฝีมือกลับมีสัดส่วนที่ลดลงจากจำนวน 5,513 คน เป็นจำนวน 5,411 คนในปี 2549 คิดเป็นสัดส่วนการลดลงร้อยละ 1.9 ตามลำดับ

ในด้านระดับการศึกษาของแรงงาน พบว่าแรงงานสายการผลิตในปี 2549 ส่วนใหญ่มีการศึกษาต่ำกว่ามัธยมศึกษาปีที่ 6 และระดับมัธยมศึกษาปีที่ 6 ในขณะที่แรงงานที่จบการศึกษาในระดับประกาศนียบัตรวิชาชีพ ประกาศนียบัตรวิชาชีพชั้นสูง และอนุปริญญา ส่วนใหญ่มีความชำนาญในสาขาเครื่องกล ไฟฟ้าและอิเล็กทรอนิกส์ และสาขาช่างยนต์ ในส่วนของแรงงานที่มีการศึกษาระดับปริญญาตรีขึ้นไปส่วนใหญ่เป็นแรงงานอื่นที่มีใช้สายการผลิตและมีความเชี่ยวชาญเฉพาะทาง เช่น เทคโนโลยีการเกษตร และวิทยาศาสตร์อาหาร เป็นต้น

## 7.2.2 อุตสาหกรรมสิ่งทอและเครื่องนุ่งห่ม

จากผลการสำรวจวิสาหกิจขนาดกลางและขนาดย่อมอุตสาหกรรมสิ่งทอและเครื่องนุ่งห่ม พบว่าในปี 2549 วิสาหกิจขนาดกลางและขนาดย่อมมีแรงงานเฉลี่ยประมาณ 102 คนต่อกิจการ เพิ่มขึ้นจากจำนวน 99 คนในปี 2548 เพียงเล็กน้อย นอกจากนี้สัดส่วนระหว่างแรงงานมีฝีมือและแรงงานวิชาชีพต่อแรงงานไร้ฝีมือในสายการผลิตของกิจการอยู่ที่จำนวนแรงงานมีฝีมือและแรงงานวิชาชีพ 1 คนต่อจำนวนแรงงานไร้ฝีมือ 2 คน รวมทั้งมีอายุการทำงานโดยเฉลี่ยประมาณ 9.2 ปี และมีค่าตอบแทนแรงงานเฉลี่ยที่ 98,483.5 บาทต่อคนต่อปี

ในส่วนของ การเปลี่ยนแปลงจำนวนแรงงานสายการผลิตปี 2549 พบว่าจำนวนแรงงานมีฝีมือและแรงงานวิชาชีพในปี 2549 ซึ่งเท่ากับ 2,250 คน ไม่แตกต่างจากจำนวนแรงงานในปี 2548 ซึ่งมีจำนวนรวม 2,252 คน โดยมีสัดส่วนลดลงเพียงร้อยละ 0.1 เท่านั้น ในขณะที่จำนวนแรงงานไร้ฝีมือของปี 2549 ซึ่งมีจำนวน 4,012 คน ลดลงจากปี 2548 คิดเป็นร้อยละ 3.5 ตามลำดับ

ในด้านระดับการศึกษาของแรงงานสายการผลิต พบว่าส่วนใหญ่มีการศึกษาต่ำกว่ามัธยมศึกษาปีที่ 6 และระดับมัธยมศึกษาปีที่ 6 ในขณะที่แรงงานที่จบการศึกษาในระดับประกาศนียบัตรวิชาชีพ ประกาศนียบัตรวิชาชีพชั้นสูง และอนุปริญญาส่วนใหญ่มีความชำนาญในสาขาเครื่องกล เครื่องมือกลและการซ่อมบำรุง และไฟฟ้าและอิเล็กทรอนิกส์ตามลำดับ และในส่วนของแรงงานที่มีการศึกษาระดับปริญญาตรีขึ้นไป ส่วนใหญ่เป็นแรงงานที่มีความเชี่ยวชาญในสาขาอื่นๆ ในขณะที่ความเชี่ยวชาญเฉพาะทางของแรงงานในสายการผลิตทั้งในระดับอนุปริญญาและปริญญาตรี เช่น สาขาเครื่องกลและโลหะการ ยังอยู่ในระดับที่ไม่สูงนัก

### 7.2.3 อุตสาหกรรมเฟอร์นิเจอร์และการผลิตเครื่องเรือน

จากการสำรวจวิสาหกิจขนาดกลางและขนาดย่อมในอุตสาหกรรมเฟอร์นิเจอร์และการผลิตเครื่องเรือน พบว่าในปี 2549 แรงงานเฉลี่ยของวิสาหกิจขนาดกลางและขนาดย่อมเท่ากับ 81 คนต่อกิจการ ไม่แตกต่างจากจำนวนแรงงานเฉลี่ยของปี 2548 ซึ่งอยู่ที่ 80 คนต่อกิจการ นอกจากนี้พบว่า 3 ใน 4 ของจำนวนแรงงานในสายการผลิตเป็นแรงงานไร้ฝีมือที่มีทักษะและความสามารถไม่สูงนัก ในขณะที่แรงงานมีฝีมือและแรงงานวิชาชีพมีสัดส่วนประมาณร้อยละ 25 - 30 รวมทั้งมีอายุการทำงานของแรงงานโดยเฉลี่ย 9.1 ปี และมีค่าตอบแทนแรงงานโดยเฉลี่ยที่ 96,388.2 บาทต่อคนต่อปี

ในส่วนของภาพรวมการเปลี่ยนแปลงจำนวนแรงงานสายการผลิต พบว่าทั้งแรงงานมีฝีมือและแรงงานวิชาชีพ รวมถึงแรงงานไร้ฝีมือมีการเปลี่ยนแปลงที่เป็นไปในทิศทางเดียวกัน โดยจำนวนแรงงานแต่ละประเภทดังกล่าวในปี 2549 ลดลงจากจำนวนในปี 2548 คิดเป็นสัดส่วนร้อยละ 3.8 และร้อยละ 4.5 ของแรงงานในปี 2548 ตามลำดับ

ด้านระดับการศึกษาของแรงงานสายการผลิตทั้งหมด พบว่าส่วนใหญ่แรงงานมีระดับการศึกษาต่ำกว่ามัธยมศึกษาปีที่ 6 รองลงมาได้แก่ ระดับมัธยมศึกษาปีที่ 6 ระดับประกาศนียบัตรวิชาชีพ ระดับประกาศนียบัตรวิชาชีพชั้นสูง และอนุปริญญา ตามลำดับ ส่วนใหญ่มีความชำนาญในสาขาพาณิชยกรรม ไฟฟ้าและอิเล็กทรอนิกส์ ในขณะที่แรงงานที่มีการศึกษาระดับปริญญาตรีขึ้นไปจะมีความเชี่ยวชาญในสาขาวิศวกรรมเครื่องกลและโลหการ

#### 7.2.4 อุตสาหกรรมอัญมณี เครื่องประดับ การผลิตเครื่องประดับเพชรพลอย และผลิตภัณฑ์ที่เกี่ยวข้อง

ในปี 2549 วิสาหกิจขนาดกลางและขนาดย่อมในอุตสาหกรรมอัญมณี เครื่องประดับ การผลิตเครื่องประดับเพชรพลอย และผลิตภัณฑ์ที่เกี่ยวข้อง มีจำนวนแรงงานเฉลี่ย 129 คนต่อกิจการ ลดลงเมื่อเปรียบเทียบกับแรงงานเฉลี่ยของปี 2548 ซึ่งอยู่ที่ 139 คนต่อกิจการ หากพิจารณาระดับศักยภาพและความสามารถของแรงงานในสายการผลิต พบว่ามีแรงงานในสายการผลิตเป็นแรงงานไร้ฝีมือที่มีทักษะและความสามารถไม่สูงนักกว่าครึ่งหนึ่งของแรงงานทั้งหมด รวมทั้งมีอายุการทำงานโดยเฉลี่ย 7.8 ปี และมีค่าตอบแทนแรงงาน 108,373.1 บาทต่อปี

และเมื่อพิจารณาการเปลี่ยนแปลงในจำนวนแรงงานสายการผลิตนั้น พบว่าทั้งแรงงานมีฝีมือและแรงงานวิชาชีพ รวมถึงแรงงานไร้ฝีมือมีจำนวนที่เพิ่มขึ้นไปในทิศทางเดียวกัน โดยเฉพาะการเพิ่มขึ้นของแรงงานไร้ฝีมือในอุตสาหกรรมที่คิดเป็นสัดส่วนการเพิ่มขึ้นถึงร้อยละ 15.2 เมื่อเปรียบเทียบกับแรงงานดังกล่าวในปี 2548

ด้านระดับการศึกษาของแรงงานสายการผลิตทั้งหมด พบว่าส่วนใหญ่มีระดับการศึกษาต่ำกว่ามัธยมศึกษาปีที่ 6 รองลงมาได้แก่ ระดับมัธยมศึกษาปีที่ 6 ระดับประกาศนียบัตรวิชาชีพ ระดับประกาศนียบัตรวิชาชีพชั้นสูง และอนุปริญญา ตามลำดับ ซึ่งส่วนใหญ่มีความชำนาญในสาขาช่างเชื่อมโลหะ สาขาบริหารธุรกิจ และสาขาไฟฟ้าและอิเล็กทรอนิกส์ ในขณะที่แรงงานที่มีการศึกษาระดับปริญญาตรีขึ้นไป ส่วนใหญ่เป็นแรงงานที่มีความเชี่ยวชาญในสาขาวิทยาศาสตร์คอมพิวเตอร์ วิศวกรรมอิเล็กทรอนิกส์ ไฟฟ้า และคมนาคม และเครื่องกลโลหะ

ตารางที่ 7.2 ภาพรวมด้านแรงงานและทรัพยากรมนุษย์ของวิสาหกิจขนาดกลางและขนาดย่อม ในการสำรวจผลิตภาพแรงงานวิสาหกิจขนาดกลางและขนาดย่อม จำแนกตามประเภทอุตสาหกรรมสำคัญ ในปี 2548 - 2549

ประเภทอุตสาหกรรม	จำนวนแรงงานรวมโดยเฉลี่ย (คนต่อกิจการ)		จำนวนแรงงานสายการผลิต ปี 2548 (คน)		จำนวนแรงงานสายการผลิต ปี 2549 (คน)		การเปลี่ยนแปลงเปรียบเทียบ ปี 2549 / 2548 (ร้อยละ)		ระดับการศึกษาของแรงงานวิสาหกิจขนาดกลางและขนาดย่อมในสายการผลิตปี 2549 (คน / ร้อยละ)					
	2548	2549	แรงงานที่มีมือและแรงงานวิสาหกิจ	แรงงานที่มีมือและแรงงานวิสาหกิจ	แรงงานที่มีมือและแรงงานวิสาหกิจ	แรงงานไร้มือ	แรงงานที่มีมือและแรงงานวิสาหกิจ	แรงงานไร้มือ	ต่ำกว่ามัธยมศึกษาปีที่ 6	มัธยมศึกษาปีที่ 6	ประกาศนียบัตรวิชาชีพ	ประกาศนียบัตรวิชาชีพชั้นสูงและอนุปริญญา	อุดมศึกษา	
อาหารและเครื่องดื่ม	65	67	968	5,513	981	5,411	1.3	(1.9)	5,652	1,752	162	131	102	
สิ่งทอและเครื่องนุ่งห่ม	99	102	2,252	4,158	2,250	4,012	(0.1)	(3.5)	6,600	1,950	353	154	76	
เฟอร์นิเจอร์และการผลิตเครื่องเรือน	80	81	610	1,434	587	1,370	(3.8)	(4.5)	2,018	572	37	81	54	
อิเล็กทรอนิกส์	139	129	1,157	1,087	1,201	1,252	3.8	15.2	73.1	20.7	1.3	2.9	2.0	
เพชรพลอย									1,540	492	107	71	62	
									67.8	21.7	4.7	3.1	2.7	

ที่มา : สำนักงานส่งเสริมวิสาหกิจขนาดกลางและขนาดย่อม



## 7.3 ปัจจัยเชิงคุณภาพที่มีผลต่อการพัฒนาศักยภาพของแรงงาน วิสาหกิจขนาดกลางและขนาดย่อม จำแนกตามประเภทอุตสาหกรรม

### 7.3.1 อุตสาหกรรมอาหารและเครื่องดื่ม

1) ด้านอายุการทำงาน พบว่า อายุการทำงานโดยเฉลี่ยของพนักงานในระดับผู้บริหารอยู่ที่ 12.8 ปีต่อคน ในขณะที่อายุการทำงานโดยเฉลี่ยของพนักงานที่อยู่ในสายการผลิตโดยตรงอยู่ที่ 7.4 ปีต่อคน และพนักงานส่วนอื่นๆ อยู่ที่ 6.3 ปีต่อคน ตามลำดับ

2) ด้านจำนวนแรงงานประเภทวิชาชีพที่ได้รับการรับรองการศึกษา และการฝึกอบรมขั้นสูง หรือผ่านการฝึกอบรมเฉพาะด้านซึ่งปฏิบัติงานที่ใช้วิชาชีพและวิชาการ ในด้านความเชี่ยวชาญเฉพาะทาง และแรงงานมีฝีมือที่มีหน้าที่เกี่ยวข้องกับการผลิตหรือดูแลการผลิต พบว่าในปี 2548 - 2549 มีจำนวนแรงงานวิชาชีพและแรงงานมีฝีมือโดยเฉลี่ยประมาณ 7 คนต่อกิจการ โดยมีสัดส่วนระหว่างแรงงานวิชาชีพและแรงงานมีฝีมือต่อจำนวนแรงงานทั้งหมด คิดเป็นร้อยละ 14.7

3) ด้านการส่งเสริมด้านการฝึกอบรมและการพัฒนาทักษะเฉพาะทาง พบว่า มีแรงงานสายการผลิตในอุตสาหกรรมที่ได้รับการส่งเสริมด้านการฝึกอบรมและพัฒนาทักษะเฉพาะทาง คิดเป็นร้อยละ 55.0 ของจำนวนแรงงานทั้งหมด และมีจำนวนวันในการฝึกอบรมและพัฒนาทักษะประมาณ 4 วันต่อคนต่อปี

### 7.3.2 อุตสาหกรรมสิ่งทอและเครื่องนุ่งห่ม

1) ด้านอายุการทำงาน พบว่ามีอายุการทำงานโดยเฉลี่ยประมาณ 9.2 ปี โดยอายุการทำงานโดยเฉลี่ยของพนักงานในระดับผู้บริหารอยู่ที่ 13.9 ปีต่อคน ในขณะที่พนักงานในสายการผลิตโดยตรงอยู่ที่ 7.5 ปีต่อคน และพนักงานส่วนอื่นๆ อยู่ที่ 6.4 ปีต่อคน ตามลำดับ

2) ด้านจำนวนแรงงานประเภทวิชาชีพที่ได้รับการรับรองการศึกษาและการฝึกอบรมขั้นสูง หรือผ่านการฝึกอบรมเฉพาะด้านซึ่งปฏิบัติงานที่ใช้วิชาชีพและวิชาการในด้านความเชี่ยวชาญเฉพาะทาง และแรงงานมีฝีมือที่มีหน้าที่เกี่ยวข้องกับการผลิตหรือดูแลการผลิต พบว่าในปี 2548 - 2549 มีจำนวนแรงงานวิชาชีพและแรงงานมีฝีมือโดยเฉลี่ยประมาณ 26 คนต่อกิจการ โดยมีสัดส่วนระหว่างแรงงานวิชาชีพและแรงงานมีฝีมือต่อจำนวนแรงงานทั้งหมดคิดเป็นร้อยละ 31.4

3) ด้านการส่งเสริมด้านการฝึกอบรมและพัฒนาทักษะเฉพาะทาง พบว่ามีแรงงานวิชาชีพในสายการผลิตโดยตรงได้รับการส่งเสริมด้านการฝึกอบรมและพัฒนาทักษะเฉพาะทางคิดเป็นร้อยละ 38.6 ของจำนวนแรงงานทั้งหมด และมีจำนวนวันในการฝึกอบรมและพัฒนาทักษะ ประมาณ 5 วันต่อคนต่อปี

### 7.3.3 อุตสาหกรรมเฟอร์นิเจอร์และการผลิตเครื่องเรือน

1) ด้านอายุการทำงาน พบว่ามีอายุการทำงานโดยเฉลี่ยประมาณ 9.1 ปี โดยอายุการทำงานโดยเฉลี่ยของพนักงานในระดับผู้บริหารอยู่ที่ 13.6 ปีต่อคน ในขณะที่พนักงานที่อยู่ในสายการผลิตโดยตรงอยู่ที่ 8.4 ปีต่อคน และพนักงานส่วนอื่นๆ อยู่ที่ 5.2 ปีต่อคนตามลำดับ

2) ด้านจำนวนแรงงานประเภทวิชาชีพที่ได้รับการรับรองการศึกษาและการฝึกอบรมขั้นสูง หรือผ่านการฝึกอบรมเฉพาะด้านซึ่งปฏิบัติงานที่ใช้วิชาชีพและวิชาการในด้านความเชี่ยวชาญเฉพาะทาง และแรงงานมีฝีมือที่มีหน้าที่เกี่ยวข้องกับการผลิตหรือดูแลการผลิต พบว่าในระหว่างปี 2548 - 2549 มีจำนวนแรงงานวิชาชีพและแรงงานมีฝีมือโดยเฉลี่ย 17 คนต่อกิจการ โดยมีสัดส่วนระหว่างแรงงานวิชาชีพและแรงงานมีฝีมือต่อจำนวนแรงงานทั้งหมดในสถานประกอบการของกลุ่มอุตสาหกรรมดังกล่าวคิดเป็นร้อยละ 37.2

3) ด้านการส่งเสริมด้านการฝึกอบรมและพัฒนาทักษะเฉพาะทาง พบว่า มีแรงงานวิชาชีพในสายการผลิตได้รับการส่งเสริมด้านการฝึกอบรมและพัฒนาทักษะเฉพาะทางคิดเป็นร้อยละ 32.5 ของจำนวนแรงงานทั้งหมด และมีจำนวนวันในการฝึกอบรมและพัฒนาทักษะเฉพาะทางประมาณ 4 วันต่อคนต่อปี

### 7.3.4 อุตสาหกรรมอัญมณี เครื่องประดับ การผลิตเครื่องประดับเพชรพลอย และผลิตภัณฑ์ที่เกี่ยวข้อง

1) ด้านอายุการทำงาน พบว่ามีอายุการทำงานของพนักงานโดยเฉลี่ยประมาณ 7.8 ปี โดยอายุการทำงานโดยเฉลี่ยของพนักงานระดับผู้บริหารอยู่ที่ 11.7 ปีต่อคน ในขณะที่อายุการทำงานโดยเฉลี่ยของพนักงานสายการผลิตโดยตรงอยู่ที่ 6.3 ปีต่อคน และพนักงานส่วนอื่นๆ อยู่ที่ 5.4 ปีต่อคน ตามลำดับ

2) ด้านจำนวนแรงงานประเภทวิชาชีพที่ได้รับการรับรองการศึกษาและการฝึกอบรมขั้นสูง หรือผ่านการฝึกอบรมเฉพาะด้านซึ่งปฏิบัติงานที่ใช้วิชาชีพและวิชาการ ในด้านความเชี่ยวชาญเฉพาะทาง และแรงงานมีฝีมือที่มีหน้าที่เกี่ยวข้องกับการผลิตหรือดูแลการผลิต พบว่าในระหว่างปี 2548 - 2549 มีจำนวนแรงงานวิชาชีพและแรงงานมีฝีมือโดยเฉลี่ย 59 คนต่อกิจการ โดยมีสัดส่วนระหว่างแรงงานวิชาชีพและแรงงานมีฝีมือต่อจำนวนแรงงานทั้งหมดในสถานประกอบการของกลุ่มอุตสาหกรรมดังกล่าวคิดเป็นร้อยละ 46.9

3) ด้านการส่งเสริมด้านการฝึกอบรมและพัฒนาทักษะเฉพาะทาง พบว่า มีแรงงานวิชาชีพในสายการผลิตได้รับการส่งเสริมด้านการฝึกอบรมและพัฒนาทักษะเฉพาะทาง คิดเป็นร้อยละ 50.0 ของจำนวนแรงงานทั้งหมด และมีจำนวนวันในการฝึกอบรมและพัฒนาทักษะเฉพาะทางประมาณ 13 วันต่อคนต่อปี

ตารางที่ 7.3 ปัจจัยเชิงคุณภาพที่มีผลต่อศักยภาพและความสามารถของแรงงานวิสาหกิจขนาดกลางและขนาดย่อม ในการสำรวจผลิตภาพแรงงานวิสาหกิจขนาดกลางและขนาดย่อม จำแนกตามประเภทอุตสาหกรรมสำคัญในปี 2548 - 2549

ประเภทอุตสาหกรรม	อายุการทำงานโดยรวมเฉลี่ย (ปีต่อคน)		อายุการทำงานของแรงงานเฉลี่ย (ปีต่อคน)			สัดส่วนแรงงานที่มีฝีมือและแรงงานรวม (ร้อยละ)		การฝึกอบรมและพัฒนาทักษะแรงงาน	
	โดยรวมเฉลี่ย (ปีต่อคน)	ระดับบริหาร	ระดับบริหาร	สายการผลิต	อื่นๆ	สัดส่วนแรงงานสายการผลิตที่ได้รับอบรม (ร้อยละต่อแรงงานรวม)	จำนวนวันในการอบรมและพัฒนาทักษะแรงงานเฉลี่ย (วันต่อคนต่อปี)		
อาหารและเครื่องดื่ม	8.8	12.8	12.8	7.4	6.3	55.0	4		
สิ่งทอและเครื่องนุ่งห่ม	9.2	13.9	13.9	7.5	6.4	38.6	5		
เฟอร์นิเจอร์และการผลิตเครื่องเรือน	9.1	13.6	13.6	8.4	5.2	32.5	4		
อัญมณี เครื่องประดับ การผลิตเครื่องประดับ เพชรพลอย	7.8	11.7	11.7	6.3	5.4	50.0	13		

ที่มา : สำนักงานส่งเสริมวิสาหกิจขนาดกลางและขนาดย่อม

## 7.4 การวิเคราะห์ประสิทธิภาพแรงงานวิสาหกิจขนาดกลางและขนาดย่อม จำแนกตามประเภทอุตสาหกรรม ปี 2548 - 2549

### 7.4.1 อุตสาหกรรมอาหารและเครื่องดื่ม

จากการสำรวจข้อมูลสถานประกอบการวิสาหกิจขนาดกลางและขนาดย่อมเพื่อ  
คำนวณผลิตภาพแรงงานในอุตสาหกรรมอาหารและเครื่องดื่ม (หมวด D15) ปี 2548 - 2549  
จำนวน 140 กิจการ ในจำนวนนี้เป็นวิสาหกิจขนาดกลาง 29 กิจการ (ร้อยละ 20.7)  
และวิสาหกิจขนาดย่อม 111 กิจการ (ร้อยละ 79.3) ทั้งหมดดำเนินการมาแล้ว  
โดยเฉลี่ยประมาณ 15 ปี และกิจการโดยส่วนใหญ่จะกระจุกตัวอยู่ในเขตภาคกลาง  
กรุงเทพมหานคร และปริมณฑล (สมุทรสาคร นครปฐม สุพรรณบุรี และชลบุรี)

ตารางที่ 7.4 ผลิตภาพแรงงานการผลิตของวิสาหกิจขนาดกลางและขนาดย่อม  
ในอุตสาหกรรมอาหารและเครื่องดื่ม ถ่วงน้ำหนักด้วยจำนวนชั่วโมงในการทำงาน  
เฉลี่ยของแรงงาน ระหว่างปี 2548 - 2549

	วิสาหกิจขนาดกลาง			วิสาหกิจขนาดย่อม		
	ปี 2548	ปี 2549	การเปลี่ยนแปลง ปี 2549 / 2548 (ร้อยละ)	ปี 2548	ปี 2549	การเปลี่ยนแปลง ปี 2549 / 2548 (ร้อยละ)
มูลค่าเพิ่มการผลิต (ล้านบาท)	444.7	539.0	21.2	264.7	259.9	(1.8)
จำนวนแรงงาน (คน)	4,472	4,477	0.1	4,667	4,862	4.2
ผลิตภาพแรงงาน (บาทต่อคน - ชั่วโมง)	11,427.7	14,265.3	24.8	7,963.0	8,545.4	7.3

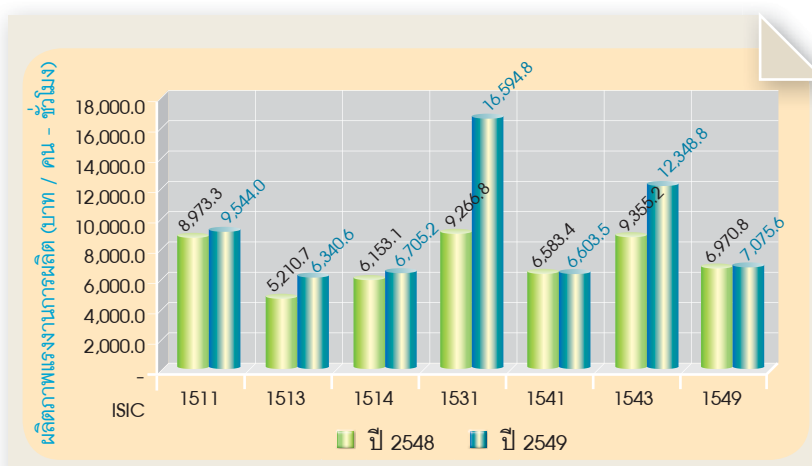
ที่มา : สำนักงานส่งเสริมวิสาหกิจขนาดกลางและขนาดย่อม

จากตารางที่ 7.4 พบว่าผลิตภาพแรงงานวิสาหกิจขนาดกลางของปี 2549  
ซึ่งมีมูลค่าเท่ากับ 14,265.3 บาทต่อคน - ชั่วโมงการทำงาน เพิ่มสูงขึ้นกว่ามูลค่า  
ผลิตภาพแรงงานวิสาหกิจขนาดกลางในปี 2548 ซึ่งเท่ากับ 11,427.7 บาทต่อคน -  
ชั่วโมงการทำงาน เป็นสัดส่วนร้อยละ 24.8 ของมูลค่าผลิตภาพแรงงานวิสาหกิจขนาดกลาง  
หรือเป็นมูลค่าเท่ากับ 2,837.6 บาทต่อคน - ชั่วโมงการทำงาน

ผลิตภาพแรงงานในวิสาหกิจขนาดกลางและขนาดย่อม (SMEs Labor Productivity) VII

สำหรับสถานประกอบการที่เป็นวิสาหกิจขนาดย่อม พบว่าในปี 2549 ผลิตภาพแรงงานการผลิตของวิสาหกิจขนาดย่อมเท่ากับ 8,545.4 บาทต่อคน - ชั่วโมงการทำงาน เพิ่มขึ้นจากมูลค่าผลิตภาพแรงงานการผลิตในปี 2548 ซึ่งเท่ากับ 7,963 บาทต่อคน - ชั่วโมงการทำงาน คิดเป็นมูลค่าที่เพิ่มสูงขึ้นเท่ากับ 582.4 บาทต่อคน - ชั่วโมงการทำงาน หรือคิดเป็นสัดส่วนร้อยละ 7.3 และหากพิจารณาผลิตภาพแรงงานการผลิตวิสาหกิจขนาดกลางและขนาดย่อมจำแนกตามประเภทอุตสาหกรรมตามกิจกรรมทางเศรษฐกิจตามมาตรฐานสากลแล้ว สามารถสรุปการเปลี่ยนแปลงในผลิตภาพแรงงานการผลิต ถ่วงน้ำหนักด้วยชั่วโมงในการทำงานเฉลี่ยของแรงงาน ระหว่างปี 2548 และปี 2549 ดังแสดงตามภาพที่ 7.1 และภาพที่ 7.2

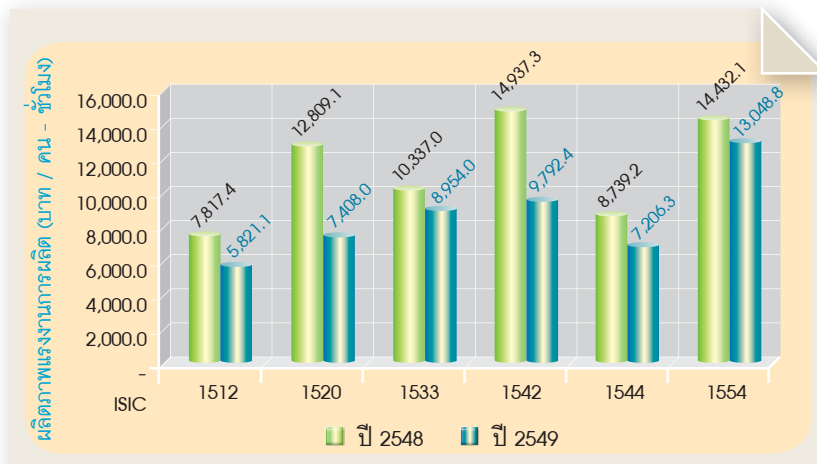
ภาพที่ 7.1 ผลิตภาพแรงงานการผลิตของวิสาหกิจขนาดกลางและขนาดย่อมในอุตสาหกรรมอาหารและเครื่องดื่มปี 2548 - 2549 (การเปลี่ยนแปลงเพิ่มขึ้น)



ที่มา : สำนักงานส่งเสริมวิสาหกิจขนาดกลางและขนาดย่อม

- หมายเหตุ : 1) หมวดย่อยที่ 1511 การผลิต การแปรรูป และการเก็บถนอมเนื้อสัตว์และผลิตภัณฑ์เนื้อสัตว์  
 2) หมวดย่อยที่ 1513 การแปรรูปและการเก็บถนอมผลไม้และผัก  
 3) หมวดย่อยที่ 1514 การผลิตน้ำมันพืช น้ำมัน และไขมันสัตว์  
 4) หมวดย่อยที่ 1531 การผลิตผลิตภัณฑ์จากธัญพืช  
 5) หมวดย่อยที่ 1541 การผลิตผลิตภัณฑ์ขนมปัง  
 6) หมวดย่อยที่ 1543 การผลิตโกโก้ ช็อคโกแลต และขนมขบเคี้ยวและเครื่องดื่มและมิใช่เป็นน้ำตาล  
 7) หมวดย่อยที่ 1549 การผลิตอาหารสำเร็จรูปและกึ่งสำเร็จรูป

ภาพที่ 7.2 ภาพรวมแรงงานการผลิตของวิสาหกิจขนาดกลางและขนาดย่อมในอุตสาหกรรมอาหารและเครื่องดื่มปี 2548 - 2549 (การเปลี่ยนแปลงลดลง)



ที่มา : สำนักงานส่งเสริมวิสาหกิจขนาดกลางและขนาดย่อม

หมายเหตุ : 1) หมวดย่อยที่ 1512 การแปรรูปและการเก็บถนอมสัตว์น้ำและผลิตภัณฑ์สัตว์น้ำ

2) หมวดย่อยที่ 1520 การผลิตผลิตภัณฑ์ที่ได้จากนม

3) หมวดย่อยที่ 1533 การผลิตอาหารสัตว์สำเร็จรูป

4) หมวดย่อยที่ 1542 การผลิตน้ำตาล

5) หมวดย่อยที่ 1544 การผลิตมะกะโรนี เส้นบะหมี่ เส้นก๋วยเตี๋ยว เส้นหมี่ วุ้นเส้น และผลิตภัณฑ์อาหารประเภทแป้งที่คล้ายกัน

6) หมวดย่อยที่ 1554 การผลิตเครื่องดื่มที่ไม่มีแอลกอฮอล์และการผลิตน้ำแร่

## 7.4.2 อุตสาหกรรมสิ่งทอและเครื่องนุ่งห่ม

จากผลการสำรวจข้อมูลสถานประกอบการวิสาหกิจขนาดกลางและขนาดย่อมในอุตสาหกรรมสิ่งทอและเครื่องนุ่งห่ม (หมวด D17 - D18) ปี 2548 - 2549 จำนวน 101 กิจการ พบว่าเป็นวิสาหกิจขนาดกลาง 26 กิจการ (ร้อยละ 25.7) และวิสาหกิจขนาดย่อม 75 กิจการ (ร้อยละ 74.3) ทั้งหมดดำเนินการมาแล้วโดยเฉลี่ย 17 ปี และสถานประกอบการในอุตสาหกรรมนี้ส่วนใหญ่กระจุกตัวอยู่ในเขตภาคกลาง กรุงเทพมหานคร และปริมณฑล (สมุทรสาคร นครปฐม สุพรรณบุรี และชลบุรี)

ตารางที่ 7.5 ผลิตภาพแรงงานการผลิตของวิสาหกิจขนาดกลางและขนาดย่อม  
ในอุตสาหกรรมสิ่งทอและเครื่องนุ่งห่ม ถ่วงน้ำหนักด้วยจำนวนชั่วโมง  
ในการทำงานเฉลี่ยของแรงงาน ระหว่างปี 2548 - 2549

	วิสาหกิจขนาดกลาง			วิสาหกิจขนาดย่อม		
	ปี 2548	ปี 2549	การเปลี่ยนแปลง ปี 2549 / 2548 (ร้อยละ)	ปี 2548	ปี 2549	การเปลี่ยนแปลง ปี 2549 / 2548 (ร้อยละ)
มูลค่าเพิ่มการผลิต (ล้านบาท)	352.7	335.3	(4.9)	499.9	627.3	25.5
จำนวนแรงงาน (คน)	5,104	5,222	2.3	4,890	5,125	4.8
ผลิตภาพแรงงาน (บาทต่อคน - ชั่วโมง)	16,114.8	9,151.8	(43.2)	18,824	15,332.5	(18.6)

ที่มา : สำนักงานส่งเสริมวิสาหกิจขนาดกลางและขนาดย่อม

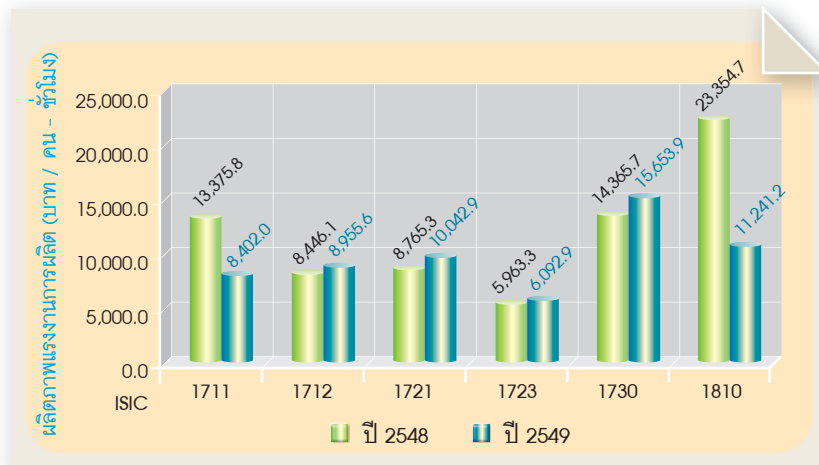
จากตารางที่ 7.5 พบว่าวิสาหกิจขนาดกลางในอุตสาหกรรมสิ่งทอและเครื่องนุ่งห่มมีมูลค่าเพิ่มการผลิตวิสาหกิจขนาดกลางในปี 2549 เท่ากับ 335.3 ล้านบาท ลดลงเพียงเล็กน้อยจากปี 2548 ซึ่งเท่ากับ 352.7 ล้านบาท คิดเป็นสัดส่วนร้อยละ 4.9 ในขณะที่จำนวนแรงงานรวมทุกประเภทปี 2549 เพิ่มขึ้นจากจำนวนแรงงานรวมปี 2548 ประมาณ 118 คน คิดเป็นร้อยละ 2.3 อย่างไรก็ตาม เมื่อเปรียบเทียบค่าผลิตภาพแรงงานของวิสาหกิจขนาดกลางด้วยการถ่วงน้ำหนักด้วยจำนวนชั่วโมงการทำงานเฉลี่ยของปี 2548 และปี 2549 พบว่าผลิตภาพแรงงานการผลิตวิสาหกิจขนาดกลางของปี 2549 ซึ่งมีมูลค่าเท่ากับ 9,151.8 บาทต่อคน - ชั่วโมงการทำงาน มีค่าน้อยกว่ามูลค่าผลิตภาพแรงงานการผลิตวิสาหกิจขนาดกลางในปี 2548 ซึ่งเท่ากับ 16,114.8 บาทต่อคน - ชั่วโมงการทำงาน เป็นสัดส่วนของการลดลงถึงกว่าร้อยละ 43.2 หรือเท่ากับ 6,963 บาทต่อคน - ชั่วโมงการทำงาน



สำหรับวิสาหกิจขนาดย่อม พบว่ามูลค่าเพิ่มการผลิตในปี 2549 ซึ่งมีมูลค่าเท่ากับ 627.3 ล้านบาทนั้น เพิ่มขึ้นจากปี 2548 ซึ่งเท่ากับ 499.9 ล้านบาท คิดเป็นสัดส่วนร้อยละ 25.5 หรือเท่ากับ 127.4 ล้านบาท และเมื่อพิจารณาการเปลี่ยนแปลงของแรงงานรวมทุกประเภท พบว่ามีสัดส่วนที่เพิ่มขึ้นจาก 4,890 คนในปี 2548 เป็น 5,125 คนในปี 2549 คิดเป็นการเปลี่ยนแปลงร้อยละ 4.8 ของจำนวนแรงงานรวมปี 2548 และเมื่อพิจารณามูลค่าผลิตภาพแรงงานการผลิตวิสาหกิจขนาดย่อม พบว่าในปี 2549 ผลิตภาพแรงงานการผลิตของวิสาหกิจขนาดย่อมเท่ากับ 15,332.5 บาทต่อคน - ชั่วโมงการทำงาน ลดลงจากมูลค่าผลิตภาพแรงงานการผลิตในปี 2548 ซึ่งเท่ากับ 18,824 บาทต่อคน - ชั่วโมงการทำงาน คิดเป็นมูลค่าที่ลดลงประมาณ 3,491.5 บาทต่อคน - ชั่วโมงการทำงาน หรือคิดเป็นสัดส่วนร้อยละ 18.6

และในการพิจารณาผลิตภาพแรงงานการผลิตวิสาหกิจขนาดกลางและขนาดย่อม ในอุตสาหกรรมสิ่งทอและเครื่องนุ่งห่ม จำแนกตามประเภทอุตสาหกรรมตามกิจกรรมทางเศรษฐกิจมาตรฐานสากลแล้ว สามารถสรุปการเปลี่ยนแปลงในผลิตภาพแรงงานการผลิต ถ่วงน้ำหนักด้วยชั่วโมงในการทำงานเฉลี่ยของแรงงาน ระหว่างปี 2548 และปี 2549 ดังแสดงตามภาพที่ 7.3 ดังนี้

ภาพที่ 7.3 ผลิตภาพแรงงานการผลิตของวิสาหกิจขนาดกลางและขนาดย่อมในอุตสาหกรรมสิ่งทอและเครื่องนุ่งห่ม ปี 2548 - 2549



ที่มา : สำนักงานส่งเสริมวิสาหกิจขนาดกลางและขนาดย่อม

หมายเหตุ : 1) หมวดย่อยที่ 1711 การจัดเตรียมและการปั่น เส้นใยสิ่งทอ รวมทั้งการทอสิ่งทอ

2) หมวดย่อยที่ 1712 การแต่งสำเร็จสิ่งทอ

3) หมวดย่อยที่ 1721 การผลิตสิ่งทอสำเร็จรูป ยกเว้นเครื่องแต่งกาย

4) หมวดย่อยที่ 1723 การผลิตเชือก สายระโยงระยาง เชือกเส้นใหญ่ ตาข่าย แหและอวน

5) หมวดย่อยที่ 1730 การผลิตผ้าและสิ่งของที่ได้จากการถักนิตติ้งและโครเชต์

6) หมวดย่อยที่ 1810 การผลิตเครื่องแต่งกาย ยกเว้นเครื่องแต่งกายที่ทำจากขนสัตว์

### 7.4.3 อุตสาหกรรมเฟอร์นิเจอร์และการผลิตเครื่องเรือน

จากผลการสำรวจข้อมูลสถานประกอบการวิสาหกิจขนาดกลางและขนาดย่อมในอุตสาหกรรมเฟอร์นิเจอร์และการผลิตเครื่องเรือน (หมวด D3610) ปี 2548 - 2549 จำนวน 40 กิจการ พบว่าเป็นวิสาหกิจขนาดกลาง 5 กิจการ (ร้อยละ 12.5) และวิสาหกิจขนาดย่อม 35 กิจการ (ร้อยละ 87.5) ทั้งหมดดำเนินกิจการมาแล้วโดยเฉลี่ย 15 ปี และสถานประกอบการในอุตสาหกรรมนี้ส่วนใหญ่กระจุกตัวอยู่ในเขตกรุงเทพมหานครและปริมณฑล (สมุทรสาคร นครปฐม สุพรรณบุรี และชลบุรี) และเขตภาคเหนือ (เชียงใหม่ เชียงราย ลำปาง ลำพูน) ตามลำดับ

ตารางที่ 7.6 ผลภาพแรงงานการผลิตของวิสาหกิจขนาดกลางและขนาดย่อม  
ในอุตสาหกรรมเฟอร์นิเจอร์และการผลิตเครื่องเรือน ถ่วงน้ำหนักด้วย  
จำนวนชั่วโมงในการทำงานเฉลี่ยของแรงงาน ระหว่างปี 2548 - 2549

	วิสาหกิจขนาดกลาง			วิสาหกิจขนาดย่อม		
	ปี 2548	ปี 2549	การเปลี่ยนแปลง ปี 2549 / 2548 (ร้อยละ)	ปี 2548	ปี 2549	การเปลี่ยนแปลง ปี 2549 / 2548 (ร้อยละ)
มูลค่าเพิ่มการผลิต (ล้านบาท)	117.9	115.8	(1.8)	116.4	130.7	12.3
จำนวนแรงงาน (คน)	1,046	1,127	7.7	2,141	2,120	(1.0)
ผลภาพแรงงาน (บาทต่อคน - ชั่วโมง)	9,477.0	6,262.1	(33.9)	7,372.4	7,753.4	5.2

ที่มา : สำนักงานส่งเสริมวิสาหกิจขนาดกลางและขนาดย่อม

จากตารางข้างต้น พบว่าการเปลี่ยนแปลงมูลค่าเพิ่มการผลิตวิสาหกิจขนาดกลาง  
ในอุตสาหกรรมสิ่งทอและเครื่องนุ่งห่มในปี 2549 ซึ่งเท่ากับ 115.8 ล้านบาทนั้น  
ลดลงเพียงเล็กน้อยจากปี 2548 ซึ่งเท่ากับ 117.9 ล้านบาท คิดเป็นสัดส่วนร้อยละ 1.8  
ในขณะที่แรงงานรวมทุกประเภทปี 2549 ซึ่งมีแรงงานรวม 1,127 คน เพิ่มขึ้นจากปี 2548  
เท่ากับ 81 คน คิดเป็นร้อยละ 7.7 อย่างไรก็ตาม เมื่อเปรียบเทียบค่าผลภาพแรงงาน  
การผลิตของวิสาหกิจขนาดกลางด้วยการถ่วงน้ำหนักด้วยจำนวนชั่วโมงการทำงานเฉลี่ย  
ผลภาพแรงงานการผลิตวิสาหกิจขนาดกลางของปี 2549 ซึ่งเท่ากับ 6,262.1 บาทต่อคน  
- ชั่วโมงการทำงาน น้อยกว่ามูลค่าผลภาพแรงงานการผลิตวิสาหกิจขนาดกลางปี 2548  
ซึ่งเท่ากับ 9,477.0 บาทต่อคน - ชั่วโมงการทำงาน เป็นสัดส่วนการลดลงร้อยละ 33.9

สำหรับวิสาหกิจขนาดย่อม พบว่ามูลค่าเพิ่มการผลิตวิสาหกิจขนาดย่อม ในปี 2549 ซึ่งเท่ากับ 130.7 ล้านบาทนั้น เพิ่มขึ้นจากปี 2548 ซึ่งเท่ากับ 116.4 ล้านบาท คิดเป็นสัดส่วนร้อยละ 12.3 หรือ 14.3 ล้านบาท และเมื่อพิจารณาการเปลี่ยนแปลงของ แรงงานรวม พบว่ามีลดลงเพียงเล็กน้อยจาก 2,141 คนในปี 2548 เป็น 2,120 คนในปี 2549 คิดเป็นการเปลี่ยนแปลงร้อยละ 1.0 ของจำนวนแรงงานรวมปี 2548 และเมื่อพิจารณามูลค่า ผลิตภาพแรงงานการผลิตวิสาหกิจขนาดย่อม พบว่าในปี 2549 ผลิตภาพแรงงานการผลิต ของวิสาหกิจขนาดย่อมเท่ากับ 7,753.4 บาทต่อคน - ชั่วโมงการทำงาน ขยายตัวสูงขึ้นจาก ในปี 2548 ซึ่งเท่ากับ 7,372.4 บาทต่อคน - ชั่วโมงการทำงาน คิดเป็นมูลค่าที่เปลี่ยนแปลง ประมาณ 381.0 บาทต่อคน - ชั่วโมงการทำงาน หรือคิดเป็นสัดส่วนร้อยละ 5.2

#### 7.4.4 อุตสาหกรรมอัญมณี เครื่องประดับ การผลิตเครื่องประดับเพชรพลอย และผลิตภัณฑ์ที่เกี่ยวข้อง

จากการสำรวจข้อมูลสถานประกอบการวิสาหกิจขนาดกลางและขนาดย่อม อุตสาหกรรมอัญมณี เครื่องประดับ การผลิตเครื่องประดับเพชรพลอย และผลิตภัณฑ์ที่เกี่ยวข้อง (หมวด D3691) ปี 2548 - 2549 จำนวน 20 กิจการ พบว่าเป็นวิสาหกิจขนาดกลาง 3 กิจการ (ร้อยละ 15.0) และวิสาหกิจขนาดย่อม 17 กิจการ (ร้อยละ 85.0) ทั้งหมดดำเนินกิจการมาแล้ว เฉลี่ย 13 ปี และส่วนใหญ่กระจุกตัวอยู่ในเขตกรุงเทพมหานครและปริมณฑล (สมุทรสาคร นครปฐม สุพรรณบุรี และชลบุรี) และเขตภาคเหนือ (เชียงใหม่ เชียงราย ลำปาง ลำพูน) ตามลำดับ

ตารางที่ 7.7    **ผลิตภาพแรงงานการผลิตของวิสาหกิจขนาดกลางและขนาดย่อม**  
**ในอุตสาหกรรมอัญมณี เครื่องประดับ การผลิตเครื่องประดับเพชรพลอย และ**  
**ผลิตภัณฑ์ที่เกี่ยวข้อง ถ่วงน้ำหนักด้วยจำนวนชั่วโมงในการทำงานเฉลี่ยของ**  
**แรงงาน ระหว่างปี 2548 - 2549**

	วิสาหกิจขนาดกลาง			วิสาหกิจขนาดย่อม		
	ปี 2548	ปี 2549	การเปลี่ยนแปลง ปี 2549 / 2548 (ร้อยละ)	ปี 2548	ปี 2549	การเปลี่ยนแปลง ปี 2549 / 2548 (ร้อยละ)
มูลค่าเพิ่มการผลิต (ล้านบาท)	113.6	126.0	10.9	142.2	150.7	6.0
จำนวนแรงงาน (คน)	762	727	(4.6)	2,026	1,855	(8.4)
ผลิตภาพแรงงาน (บาทต่อคน - ชั่วโมง)	16,381.6	18,456.8	12.7	9,431.9	11,252.5	19.3

ที่มา : สำนักงานส่งเสริมวิสาหกิจขนาดกลางและขนาดย่อม

จากตารางข้างต้น การเปลี่ยนแปลงมูลค่าเพิ่มการผลิตวิสาหกิจขนาดกลางอุตสาหกรรมอัญมณี เครื่องประดับ การผลิตเครื่องประดับเพชรพลอย และผลิตภัณฑ์ที่เกี่ยวข้องในปี 2549 ซึ่งเท่ากับ 126.0 ล้านบาทนั้น ลดลงจากมูลค่าเพิ่มการผลิตของวิสาหกิจขนาดกลางในปี 2548 ซึ่งเท่ากับ 113.6 ล้านบาท คิดเป็นสัดส่วนร้อยละ 10.9 ในขณะที่แรงงานรวมทุกประเภท ปี 2549 จำนวน 727 คน ลดลงจากปี 2548 เท่ากับ 35 คน คิดเป็นร้อยละ 4.6 อย่างไรก็ตาม เมื่อเปรียบเทียบค่าผลิตภาพแรงงานการผลิตของวิสาหกิจขนาดกลางด้วยการถ่วงน้ำหนักด้วยจำนวนชั่วโมงการทำงานเฉลี่ยของปี 2548 และปี 2549 พบว่าผลิตภาพแรงงานการผลิตวิสาหกิจขนาดกลางของปี 2549 ซึ่งมีมูลค่าเท่ากับ 18,456.8 บาทต่อคน - ชั่วโมงการทำงาน มากกว่ามูลค่าผลิตภาพแรงงานการผลิตในปี 2548 เป็นการเพิ่มขึ้นร้อยละ 12.7 หรือเป็นมูลค่าเท่ากับ 2,075.2 บาทต่อคน - ชั่วโมงการทำงาน

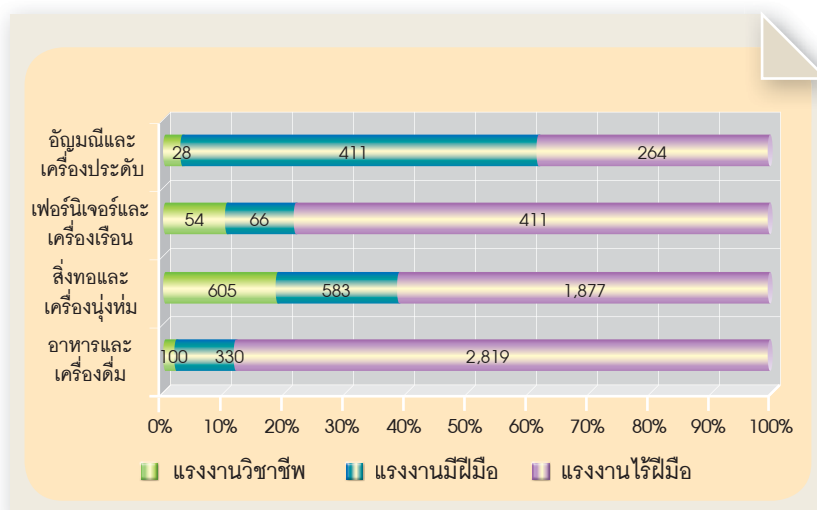
สำหรับสถานประกอบการวิสาหกิจขนาดย่อม พบว่ามูลค่าเพิ่มการผลิตวิสาหกิจขนาดย่อมในปี 2549 ซึ่งมีมูลค่าเท่ากับ 150.7 ล้านบาทนั้น เพิ่มขึ้นจากมูลค่าเพิ่มการผลิตในปี 2548 ซึ่งเท่ากับ 142.2 ล้านบาท คิดเป็นสัดส่วนร้อยละ 6.0 หรือเท่ากับ 8.5 ล้านบาท และเมื่อพิจารณาการเปลี่ยนแปลงของแรงงานรวมทุกประเภทของวิสาหกิจขนาดย่อมในอุตสาหกรรมอัญมณี เครื่องประดับ การผลิตเครื่องประดับเพชรพลอย และผลิตภัณฑ์ที่เกี่ยวข้อง พบว่ามีสัดส่วนลดลงเพียงเล็กน้อยจาก 2,026 คน ในปี 2548 เป็น 1,855 คน ในปี 2549 คิดเป็นการเปลี่ยนแปลงร้อยละ 8.4 ของจำนวนแรงงานรวมปี 2548 และเมื่อพิจารณามูลค่าผลิตภาพแรงงานการผลิตวิสาหกิจขนาดย่อม พบว่าในปี 2549 ผลิตภาพแรงงานการผลิตของวิสาหกิจขนาดย่อมเท่ากับ 11,252.5 บาทต่อคน - ชั่วโมงการทำงาน ขยายตัวสูงขึ้นจากมูลค่าผลิตภาพแรงงานการผลิตในปี 2548 ซึ่งเท่ากับ 9,431.9 บาทต่อคน - ชั่วโมงการทำงาน คิดเป็นมูลค่าที่เปลี่ยนแปลงไปประมาณ 1,820.6 บาทต่อคน - ชั่วโมงการทำงาน หรือคิดเป็นสัดส่วนร้อยละ 19.3 ของผลิตภาพแรงงานการผลิตในวิสาหกิจขนาดย่อมปี 2548

## 7.5 การเปรียบเทียบผลิตภาพแรงงานวิสาหกิจขนาดกลาง ในแต่ละสาขาอุตสาหกรรม ปี 2548 - 2549

จากการสำรวจข้อมูลแรงงานการผลิตวิสาหกิจขนาดกลางในอุตสาหกรรมสำคัญ 4 อุตสาหกรรมระหว่างปี 2548 - 2549 ได้แก่ อุตสาหกรรมอาหารและเครื่องดื่ม อุตสาหกรรมสิ่งทอและเครื่องนุ่งห่ม อุตสาหกรรมเฟอร์นิเจอร์และการผลิตเครื่องเรือน และอุตสาหกรรมอัญมณี เครื่องประดับ การผลิตเครื่องประดับเพชรพลอย และผลิตภัณฑ์ที่เกี่ยวข้องนั้น สามารถสรุปผลการวิเคราะห์ผลิตภาพแรงงานการผลิตวิสาหกิจขนาดกลางจำแนกตามมิติต่างๆ ที่สำคัญ ได้ดังนี้

การวิเคราะห์ผลผลิตภาพแรงงานการผลิตของวิสาหกิจขนาดกลาง ต่อชั่วโมง  
การทำงานของแรงงาน จำแนกตามกลุ่มอุตสาหกรรมสำคัญ

ภาพที่ 7.4 การเปรียบเทียบจำนวนแรงงานวิสาหกิจขนาดกลางตามประเภทแรงงาน  
จำแนกตามกลุ่มอุตสาหกรรมสำคัญ ปี 2548



ที่มา : สำนักงานส่งเสริมวิสาหกิจขนาดกลางและขนาดย่อม

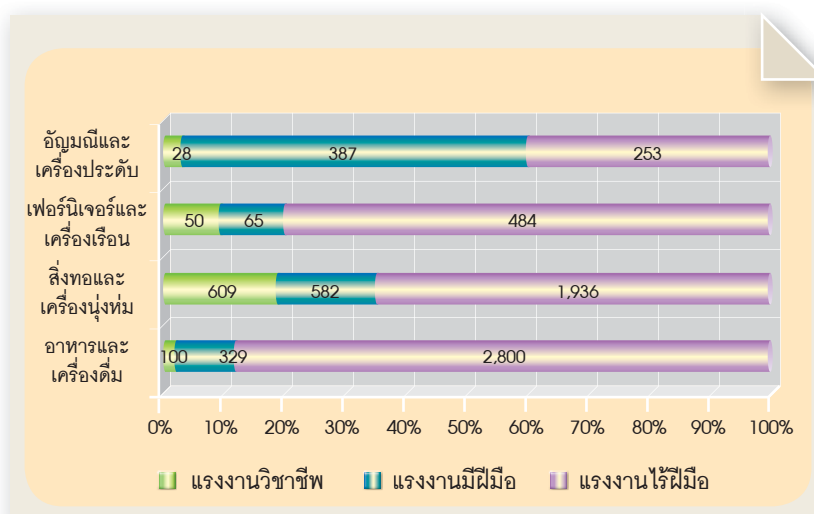
1) อุตสาหกรรมอาหารและเครื่องดื่ม จากจำนวนแรงงานวิสาหกิจขนาดกลางที่สำรวจได้ทั้งหมด 3,249 คน มีแรงงานไร้ฝีมือจำนวน 2,819 คน คิดเป็นสัดส่วนร้อยละ 86.8 แรงงานมีฝีมือจำนวน 330 คน คิดเป็นสัดส่วนร้อยละ 10.2 และแรงงานวิชาชีพจำนวน 100 คน คิดเป็นสัดส่วนร้อยละ 3.1 ตามลำดับ

2) อุตสาหกรรมสิ่งทอและเครื่องนุ่งห่ม จากจำนวนแรงงานวิสาหกิจขนาดกลางที่สำรวจได้ทั้งหมด 3,065 คน มีแรงงานไร้ฝีมือจำนวน 1,877 คน คิดเป็นสัดส่วนร้อยละ 61.2 แรงงานวิชาชีพจำนวน 605 คน คิดเป็นสัดส่วนร้อยละ 19.7 และแรงงานมีฝีมือจำนวน 583 คน คิดเป็นสัดส่วนร้อยละ 19.0 ตามลำดับ

3) **อุตสาหกรรมเฟอร์นิเจอร์และการผลิตเครื่องเรือน** จากจำนวนแรงงานวิสาหกิจขนาดกลางที่สำรวจได้ทั้งหมด 531 คน มีแรงงานไร้ฝีมือจำนวน 411 คน คิดเป็นสัดส่วนร้อยละ 77.4 แรงงานมีฝีมือจำนวน 66 คน คิดเป็นสัดส่วนร้อยละ 12.4 และแรงงานวิชาชีพจำนวน 54 คน คิดเป็นสัดส่วนร้อยละ 10.2 ตามลำดับ

4) **อุตสาหกรรมอัญมณี เครื่องประดับ การผลิตเครื่องประดับเพชรพลอย และผลิตภัณฑ์ที่เกี่ยวข้อง** จากจำนวนแรงงานวิสาหกิจขนาดกลางที่สำรวจได้ทั้งหมด 703 คน มีแรงงานมีฝีมือจำนวน 411 คน คิดเป็นสัดส่วนร้อยละ 58.5 แรงงานไร้ฝีมือจำนวน 264 คน คิดเป็นสัดส่วนร้อยละ 37.6 และแรงงานวิชาชีพจำนวน 28 คน คิดเป็นสัดส่วนร้อยละ 4.0 ตามลำดับ

ภาพที่ 7.5 การเปรียบเทียบจำนวนแรงงานวิสาหกิจขนาดกลางตามประเภทแรงงาน จำแนกตามกลุ่มอุตสาหกรรมสำคัญ ปี 2549



ที่มา : สำนักงานส่งเสริมวิสาหกิจขนาดกลางและขนาดย่อม

และจากการเปรียบเทียบสัดส่วนจำนวนแรงงานวิสาหกิจขนาดกลางประเภทต่างๆ ของปี 2549 ต่อจำนวนแรงงานรวมทั้งหมดของวิสาหกิจขนาดกลางนั้น สามารถสรุปตามกลุ่มอุตสาหกรรมได้ดังนี้



1) **อุตสาหกรรมอาหารและเครื่องดื่ม** จากจำนวนแรงงานวิสาหกิจขนาดกลางที่สำรวจได้ทั้งหมด 3,229 คน มีแรงงานไร้ฝีมือจำนวน 2,800 คน คิดเป็นสัดส่วนร้อยละ 86.7 แรงงานมีฝีมือจำนวน 329 คน คิดเป็นสัดส่วนร้อยละ 10.2 และแรงงานวิชาชีพจำนวน 100 คน คิดเป็นสัดส่วนร้อยละ 3.1 ตามลำดับ

2) **อุตสาหกรรมสิ่งทอและเครื่องนุ่งห่ม** จากจำนวนแรงงานวิสาหกิจขนาดกลางที่สำรวจได้ทั้งหมด 3,127 คน มีแรงงานไร้ฝีมือจำนวน 1,936 คน คิดเป็นสัดส่วนร้อยละ 61.9 แรงงานวิชาชีพจำนวน 609 คน คิดเป็นสัดส่วนร้อยละ 19.5 และแรงงานมีฝีมือจำนวน 582 คน คิดเป็นสัดส่วนร้อยละ 18.6 ตามลำดับ

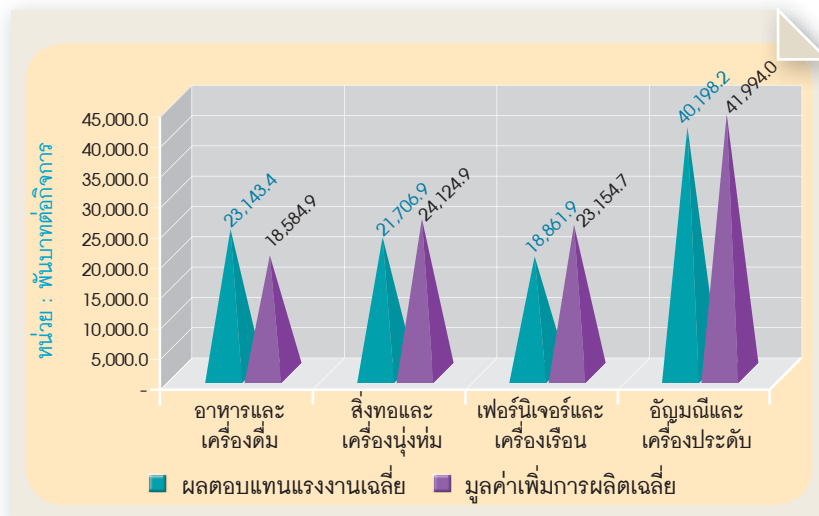
3) **อุตสาหกรรมเฟอร์นิเจอร์และการผลิตเครื่องเรือน** จากจำนวนแรงงานวิสาหกิจขนาดกลางที่สำรวจได้ทั้งหมด 599 คน มีแรงงานไร้ฝีมือจำนวน 484 คน คิดเป็นสัดส่วนร้อยละ 80.8 แรงงานมีฝีมือจำนวน 65 คน คิดเป็นสัดส่วนร้อยละ 10.9 และแรงงานวิชาชีพจำนวน 50 คน คิดเป็นสัดส่วนร้อยละ 8.4 ตามลำดับ

4) **อุตสาหกรรมอัญมณี เครื่องประดับ การผลิตเครื่องประดับเพชรพลอย และผลิตภัณฑ์ที่เกี่ยวข้อง** จากจำนวนแรงงานวิสาหกิจขนาดกลางที่สำรวจได้ทั้งหมด 668 คน มีแรงงานมีฝีมือจำนวน 387 คน คิดเป็นสัดส่วนร้อยละ 57.9 แรงงานไร้ฝีมือจำนวน 253 คน คิดเป็นสัดส่วนร้อยละ 37.9 และแรงงานวิชาชีพจำนวน 28 คน คิดเป็นสัดส่วนร้อยละ 4.2 ตามลำดับ

**การวิเคราะห์ผลผลิตภาพแรงงานของวิสาหกิจขนาดกลาง ต่อค่าตอบแทนการทำงานของแรงงาน จำแนกตามกลุ่มอุตสาหกรรมสำคัญ ปี 2549**

จากการรวบรวมข้อมูลพื้นฐานการสำรวจข้อมูลแรงงาน จำแนกตามกลุ่มอุตสาหกรรมสำคัญในปี 2549 สามารถคำนวณหามูลค่าผลผลิตภาพแรงงานการผลิตวิสาหกิจขนาดกลาง ถ่วงน้ำหนักด้วยค่าตอบแทนแรงงาน ประกอบด้วย เงินเดือนและค่าจ้าง รวมถึงค่าล่วงเวลา ในการทำงานของสถานประกอบการแต่ละกิจการ สรุปได้ดังนี้

ภาพที่ 7.6 การเปรียบเทียบมูลค่าเพิ่มการผลิตเฉลี่ยกับผลตอบแทนเฉลี่ยของแรงงาน  
ในสถานประกอบการวิสาหกิจขนาดกลาง จำแนกตามกลุ่มอุตสาหกรรมสำคัญ  
ปี 2549



ที่มา : สำนักงานส่งเสริมวิสาหกิจขนาดกลางและขนาดย่อม ปี 2550

จากการเปรียบเทียบมูลค่าเพิ่มการผลิตเฉลี่ยต่อสถานประกอบการกับค่าตอบแทนของแรงงานที่คำนวณจากผลรวมของเงินเดือน ค่าจ้าง และค่าล่วงเวลาของแรงงาน และจำนวนแรงงานรวมทุกประเภทของสถานประกอบการวิสาหกิจขนาดกลางในปี 2549 เพื่อวิเคราะห์ประสิทธิภาพของค่าตอบแทนที่มีผลต่อความสามารถในการสร้างมูลค่าการผลิตของแรงงานในรูปของผลิตภาพแรงงานการผลิต ถ่วงน้ำหนักด้วยมูลค่าผลตอบแทนแรงงานพบว่าผลตอบแทนต่อแรงงานวิสาหกิจขนาดกลางในอุตสาหกรรมเฟอร์นิเจอร์และการผลิตเครื่องเรือน มีอิทธิพลต่อประสิทธิภาพในการสร้างมูลค่าเพิ่มของแรงงานสูงที่สุด โดยในแต่ละหน่วยที่เพิ่มขึ้นของค่าตอบแทนที่แรงงานได้รับ สามารถสร้างมูลค่าเพิ่มการผลิตในสินค้าคิดเป็น 1.2 เท่าของปริมาณการผลิตสินค้าในแต่ละหน่วยค่าตอบแทน รองลงมา ได้แก่ ประสิทธิภาพผลตอบแทนแรงงานวิสาหกิจขนาดกลางในอุตสาหกรรมสิ่งทอและเครื่องนุ่งห่ม (1.1 บาทต่อคน - ค่าจ้าง) อุตสาหกรรมอัญมณี เครื่องประดับ การผลิตเครื่องประดับเพชรพลอย และผลิตภัณฑ์ที่เกี่ยวข้อง (1.0 บาทต่อคน - ค่าจ้าง) และอุตสาหกรรมอาหารและเครื่องดื่ม (0.8 บาทต่อคน - ค่าจ้าง) ตามลำดับ

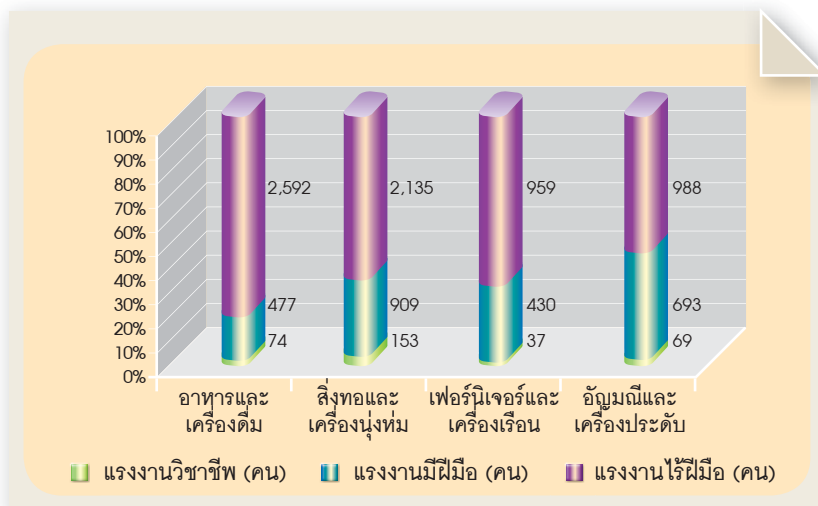
## 7.6 การเปรียบเทียบผลิตภาพแรงงานวิสาหกิจขนาดย่อม ในแต่ละสาขาอุตสาหกรรม ปี 2548 - 2549

จากการสำรวจข้อมูลแรงงานการผลิตวิสาหกิจขนาดย่อมระหว่างปี 2548 - 2549 ในอุตสาหกรรมสำคัญ 4 อุตสาหกรรม ได้แก่ อุตสาหกรรมอาหารและเครื่องดื่ม อุตสาหกรรมสิ่งทอและเครื่องนุ่งห่ม อุตสาหกรรมเฟอร์นิเจอร์และการผลิตเครื่องเรือน และอุตสาหกรรมอัญมณี เครื่องประดับ การผลิตเครื่องประดับเพชรพลอย และผลิตภัณฑ์ที่เกี่ยวข้องนั้น สามารถสรุปผลการวิเคราะห์ผลิตภาพแรงงานการผลิตจำแนกตามมิติสำคัญ ได้ดังนี้

การวิเคราะห์ผลิตภาพแรงงานการผลิตของวิสาหกิจขนาดย่อม ต่อชั่วโมงการทำงาน  
ของแรงงาน จำแนกตามกลุ่มอุตสาหกรรมสำคัญ

จากการเปรียบเทียบสัดส่วนจำนวนแรงงานวิสาหกิจขนาดย่อมประเภทต่างๆ ใน  
ปี 2548 ต่อจำนวนแรงงานรวมทั้งหมดของวิสาหกิจขนาดย่อมนั้น สามารถสรุปตามกลุ่ม  
อุตสาหกรรมได้ดังนี้

ภาพที่ 7.7 การเปรียบเทียบจำนวนแรงงานวิสาหกิจขนาดย่อมตามประเภทแรงงาน  
จำแนกตามกลุ่มอุตสาหกรรมสำคัญ ปี 2548



ที่มา : สำนักงานส่งเสริมวิสาหกิจขนาดกลางและขนาดย่อม

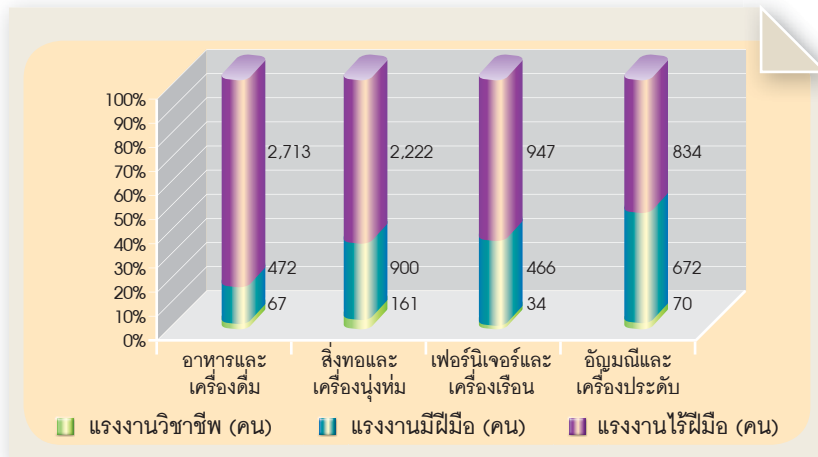
1) **อุตสาหกรรมอาหารและเครื่องดื่ม** จากจำนวนแรงงานวิสาหกิจขนาดย่อมที่สำรวจได้ทั้งหมด 3,143 คน พบว่าเป็นแรงงานไร้ฝีมือจำนวน 2,592 คน คิดเป็นสัดส่วนร้อยละ 82.5 แรงงานมีฝีมือจำนวน 477 คน คิดเป็นสัดส่วนร้อยละ 15.2 และแรงงานวิชาชีพจำนวน 74 คน คิดเป็นสัดส่วนร้อยละ 2.4 ตามลำดับ

2) **อุตสาหกรรมสิ่งทอและเครื่องนุ่งห่ม** จากจำนวนแรงงานวิสาหกิจขนาดย่อมที่สำรวจได้ทั้งหมด 3,197 คน พบว่าเป็นแรงงานไร้ฝีมือจำนวน 2,135 คน คิดเป็นสัดส่วนร้อยละ 66.8 แรงงานมีฝีมือจำนวน 909 คน คิดเป็นสัดส่วนร้อยละ 28.4 และแรงงานวิชาชีพจำนวน 153 คน คิดเป็นสัดส่วนร้อยละ 4.8 ตามลำดับ

3) **อุตสาหกรรมเฟอร์นิเจอร์และการผลิตเครื่องเรือน** จากจำนวนแรงงานวิสาหกิจขนาดย่อมที่สำรวจได้ทั้งหมด 1,426 คน พบว่าเป็นแรงงานไร้ฝีมือจำนวน 959 คน คิดเป็นสัดส่วนร้อยละ 67.3 แรงงานมีฝีมือจำนวน 430 คน คิดเป็นสัดส่วนร้อยละ 30.2 และแรงงานวิชาชีพจำนวน 37 คน คิดเป็นสัดส่วนร้อยละ 2.6 ตามลำดับ

4) **อุตสาหกรรมอัญมณี เครื่องประดับ การผลิตเครื่องประดับเพชรพลอย และผลิตภัณฑ์ที่เกี่ยวข้อง** จากจำนวนแรงงานวิสาหกิจขนาดย่อมที่สำรวจได้ทั้งหมด 1,750 คน พบว่าเป็นแรงงานไร้ฝีมือจำนวน 988 คน คิดเป็นสัดส่วนร้อยละ 56.5 แรงงานมีฝีมือจำนวน 693 คน คิดเป็นสัดส่วนร้อยละ 39.6 และแรงงานวิชาชีพจำนวน 69 คน คิดเป็นสัดส่วนร้อยละ 3.9 ตามลำดับ

ภาพที่ 7.8 การเปรียบเทียบจำนวนแรงงานวิสาหกิจขนาดย่อมตามประเภทแรงงาน จำแนกตามกลุ่มอุตสาหกรรมสำคัญ ปี 2549



ที่มา : สำนักงานส่งเสริมวิสาหกิจขนาดกลางและขนาดย่อม

ทั้งนี้ สามารถเปรียบเทียบสัดส่วนจำนวนแรงงานวิสาหกิจขนาดย่อมประเภทต่างๆ ในปี 2549 ต่อจำนวนแรงงานรวมทั้งหมดของวิสาหกิจขนาดย่อมนั้น โดยสรุปตามกลุ่มอุตสาหกรรมได้ดังนี้

1) อุตสาหกรรมอาหารและเครื่องดื่ม จากจำนวนแรงงานวิสาหกิจขนาดย่อมที่สำรวจได้ทั้งหมด 3,252 คน พบว่าเป็นแรงงานไร้ฝีมือจำนวน 2,713 คน คิดเป็นสัดส่วนร้อยละ 83.4 แรงงานมีฝีมือจำนวน 472 คน คิดเป็นสัดส่วนร้อยละ 14.5 และแรงงานวิชาชีพจำนวน 67 คน คิดเป็นสัดส่วนร้อยละ 2.1 ตามลำดับ

2) อุตสาหกรรมสิ่งทอและเครื่องนุ่งห่ม จากจำนวนแรงงานวิสาหกิจขนาดย่อมที่สำรวจได้ทั้งหมด 3,283 คน พบว่าเป็นแรงงานไร้ฝีมือจำนวน 2,222 คน คิดเป็นสัดส่วนร้อยละ 67.7 แรงงานมีฝีมือจำนวน 900 คน คิดเป็นสัดส่วนร้อยละ 27.4 และแรงงานวิชาชีพจำนวน 161 คน คิดเป็นสัดส่วนร้อยละ 4.9 ตามลำดับ

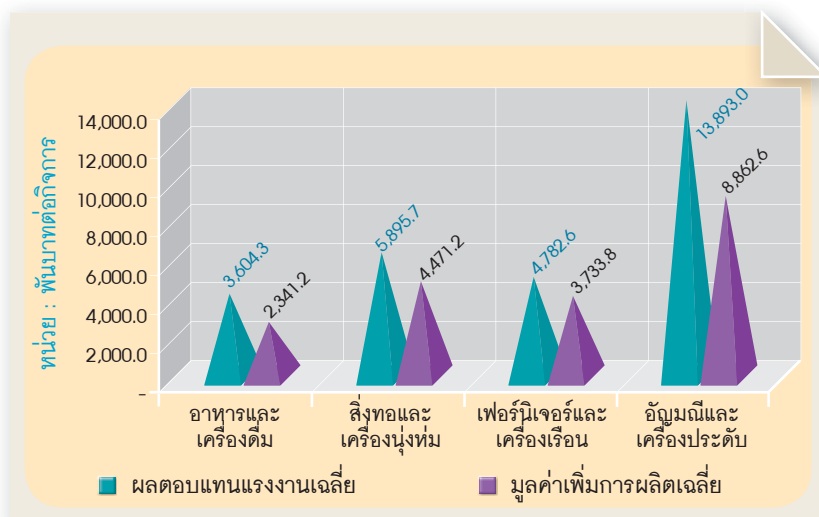
3) อุตสาหกรรมเฟอร์นิเจอร์และการผลิตเครื่องเรือน จากจำนวนแรงงานวิสาหกิจขนาดย่อมที่สำรวจได้ทั้งหมด 1,447 คน พบว่าเป็นแรงงานไร้ฝีมือจำนวน 947 คน คิดเป็นสัดส่วนร้อยละ 65.5 แรงงานมีฝีมือจำนวน 466 คน คิดเป็นสัดส่วนร้อยละ 32.2 และแรงงานวิชาชีพจำนวน 34 คน คิดเป็นสัดส่วนร้อยละ 2.4 ตามลำดับ

4) **อุตสาหกรรมอัญมณี เครื่องประดับ การผลิตเครื่องประดับเพชรพลอย และผลิตภัณฑ์ที่เกี่ยวข้อง** จากจำนวนแรงงานวิสาหกิจขนาดย่อมที่สำรวจได้ทั้งหมด 1,576 คน พบว่าเป็นแรงงานไร้ฝีมือจำนวน 834 คน คิดเป็นสัดส่วนร้อยละ 52.9 แรงงานมีฝีมือจำนวน 672 คน คิดเป็นสัดส่วนร้อยละ 42.6 และแรงงานวิชาชีพจำนวน 70 คน คิดเป็นสัดส่วนร้อยละ 4.4 ตามลำดับ

**การวิเคราะห์ผลผลิตภาพแรงงานของวิสาหกิจขนาดย่อม ต่อค่าตอบแทนการทำงานของแรงงาน จำแนกตามกลุ่มอุตสาหกรรมสำคัญ ปี 2549**

จากการรวบรวมข้อมูลพื้นฐานการสำรวจข้อมูลแรงงาน จำแนกตามกลุ่มอุตสาหกรรมสำคัญในปี 2549 สามารถคำนวณหามูลค่าผลผลิตภาพแรงงานการผลิตวิสาหกิจขนาดย่อม ถ่วงน้ำหนักด้วยค่าตอบแทนแรงงาน ประกอบด้วย เงินเดือนและค่าจ้าง รวมถึงค่าล่วงเวลา ในการทำงานของสถานประกอบการแต่ละกิจการ สรุปได้ดังนี้

ภาพที่ 7.9 การเปรียบเทียบมูลค่าเพิ่มการผลิตเฉลี่ยกับผลตอบแทนเฉลี่ยของแรงงาน ในสถานประกอบการวิสาหกิจขนาดย่อม จำแนกตามกลุ่มอุตสาหกรรมสำคัญ ปี 2549



ที่มา : สำนักงานส่งเสริมวิสาหกิจขนาดกลางและขนาดย่อม

และเมื่อเปรียบเทียบผลผลิตภาพแรงงานการผลิตวิสาหกิจขนาดย่อมต่อผลตอบแทนรวมแรงงานในแต่ละอุตสาหกรรม พบว่าประสิทธิภาพของผลตอบแทนแรงงานวิสาหกิจขนาดย่อมในอุตสาหกรรมเฟอร์นิเจอร์และการผลิตเครื่องเรือนมีผลกระทบต่อความสามารถของแรงงานสูงที่สุด (0.78 บาทต่อคน - ผลตอบแทน) รองลงมาได้แก่ ผลตอบแทนแรงงานในอุตสาหกรรมสิ่งทอและเครื่องนุ่งห่ม (0.76 บาทต่อคน - ผลตอบแทน) อุตสาหกรรมอาหารและเครื่องดื่ม (0.65 บาทต่อคน - ผลตอบแทน) และอุตสาหกรรมอัญมณี เครื่องประดับ การผลิตเครื่องประดับเพชรพลอย (0.64 บาทต่อคน - ผลตอบแทน) ตามลำดับ

## 7.7 พลภาวะวิเคราะห์ภาพรวมผลิตภาพแรงงานการผลิตของ แรงงานในวิสาหกิจขนาดกลางและขนาดย่อม ปี 2549

ในการวิเคราะห์ภาพรวมผลิตภาพแรงงานวิสาหกิจขนาดกลางและขนาดย่อมนั้น ใช้แนวคิดการจัดลำดับมูลค่าผลิตภาพแรงงานการผลิตวิสาหกิจขนาดกลางและขนาดย่อม ถ่วงน้ำหนักด้วยชั่วโมงการทำงานจากมูลค่าผลิตภาพแรงงานการผลิตมากที่สุดไปยังผลิตภาพแรงงานการผลิตน้อยที่สุดตามรายสถานประกอบการ โดยสามารถจัดกลุ่มผลิตภาพแรงงานการผลิตวิสาหกิจขนาดกลางและขนาดย่อมออกเป็น 5 กลุ่มตามระดับร้อยละ (Percentile Rank) จากนั้นวิเคราะห์ปัจจัยเชิงคุณภาพซึ่งส่งผลต่อระดับความสามารถและศักยภาพของแรงงานการผลิต ได้แก่ ปัจจัยด้านการผลิตและเทคโนโลยี (ร้อยละของกำลังการผลิต อายุการใช้งานและมูลค่าของเครื่องจักรและอุปกรณ์การผลิตหลังหักค่าเสื่อมราคา และค่าใช้จ่ายด้านการวิจัยและพัฒนากระบวนการผลิตและผลิตภัณฑ์ใหม่) และปัจจัยด้านระดับการศึกษาของแรงงาน (ระดับต่ำกว่ามัธยมศึกษาปีที่ 6 ระดับมัธยมศึกษาปีที่ 6 ระดับประกาศนียบัตรวิชาชีพ ระดับประกาศนียบัตรวิชาชีพชั้นสูงและอนุปริญญา และระดับอุดมศึกษาเฉพาะปริญญาตรี) ผลการวิเคราะห์มีดังนี้

### ผลการวิเคราะห์ผลิตภาพแรงงานการผลิตวิสาหกิจขนาดกลางและขนาดย่อม อุตสาหกรรมอาหารและเครื่องดื่ม ปี 2549

การวิเคราะห์ผลิตภาพแรงงานการผลิตวิสาหกิจขนาดกลางและขนาดย่อมในอุตสาหกรรมอาหารและเครื่องดื่ม ปี 2549 สามารถสรุปผลการวิเคราะห์ความสามารถของแรงงานตามระดับผลิตภาพแรงงานการผลิตในอุตสาหกรรมตามปัจจัยสำคัญ ดังนี้

ตารางที่ 7.8 การแบ่งกลุ่มผลิตภาพแรงงานการผลิตวิสาหกิจขนาดกลางและขนาดย่อม ในอุตสาหกรรมอาหารและเครื่องดื่ม ตามเกณฑ์ร้อยละ (Percentile Rank) ปี 2549

ลำดับ	กลุ่ม	จำนวนวิสาหกิจขนาดกลางและขนาดย่อมสะสม (ราย)	ร้อยละสะสมของวิสาหกิจขนาดกลางและขนาดย่อม (ร้อยละ)	ผลิตภาพแรงงานการผลิตวิสาหกิจขนาดกลางและขนาดย่อมเฉลี่ย (บาทต่อคน - ชั่วโมงการทำงาน)
1.	$P_0 - P_{20}$	27	19.3	1,705.0
2.	$P_{21} - P_{40}$	55	39.3	4,744.4
3.	$P_{41} - P_{60}$	83	59.3	6,836.7
4.	$P_{61} - P_{80}$	111	79.3	8,911.9
5.	$P_{81} - P_{100}$	140	100.0	26,453.3

ที่มา : สำนักงานส่งเสริมวิสาหกิจขนาดกลางและขนาดย่อม

ตารางที่ 7.8 แสดงลำดับ กลุ่ม จำนวนสถานประกอบการ ร้อยละสะสมของวิสาหกิจขนาดกลางและขนาดย่อม และผลิตภาพแรงงานวิสาหกิจขนาดกลางและขนาดย่อมในแต่ละกลุ่มเปอร์เซ็นต์ไทล์ โดยกลุ่มที่มีผลิตภาพแรงงานการผลิตสูงที่สุด ( $P_{81} - P_{100}$ ) มีผลิตภาพแรงงานการผลิตวิสาหกิจขนาดกลางและขนาดย่อมเฉลี่ยเท่ากับ 26,453.3 บาทต่อคน - ชั่วโมงการทำงาน ในขณะที่กลุ่มที่มีผลิตภาพแรงงานการผลิตต่ำที่สุด ( $P_0 - P_{20}$ ) มีผลิตภาพแรงงานการผลิตวิสาหกิจขนาดกลางและขนาดย่อมเฉลี่ยเท่ากับ 1,705.0 บาทต่อคน - ชั่วโมงการทำงาน ตามลำดับ



### 7.7.1 ปัจจัยด้านการผลิตและด้านเทคโนโลยี

จากการวิเคราะห์ปัจจัยเชิงคุณภาพด้านการผลิตที่มีผลกระทบต่อผลิตภาพแรงงาน การผลิตวิสาหกิจขนาดกลางและขนาดย่อมอุตสาหกรรมอาหารและเครื่องดื่มปี 2549 ประกอบด้วย กำลังการผลิต อายุการใช้งานและมูลค่าของเครื่องจักรและอุปกรณ์การผลิต และการวิจัยและพัฒนากระบวนการผลิตและผลิตภัณฑ์ใหม่ โดยเปรียบเทียบกลุ่มวิสาหกิจขนาดกลางและขนาดย่อมที่มีผลิตภาพแรงงานการผลิตที่มีค่าสูงสุด ( $P_{81} - P_{100}$ ) กับกลุ่มวิสาหกิจขนาดกลางและขนาดย่อมที่มีผลิตภาพแรงงานการผลิตที่มีค่าต่ำที่สุด ( $P_0 - P_{20}$ ) สามารถสรุปผลการวิเคราะห์ดังนี้

#### 1) กลุ่มวิสาหกิจขนาดกลางและขนาดย่อมในอุตสาหกรรมอาหารและเครื่องดื่มที่มีผลิตภาพแรงงานการผลิตที่มีค่าต่ำที่สุด ( $P_0 - P_{20}$ )

เมื่อพิจารณาระดับการใช้กำลังการผลิตของวิสาหกิจขนาดกลางและขนาดย่อม ซึ่งโดยเฉลี่ยแล้วมีการใช้กำลังการผลิตอยู่ที่ร้อยละ 50 - 75 ของทั้งโรงงานต่อปี ซึ่งมีแนวโน้มของกิจการในการสนับสนุนเงินลงทุนเพื่อการซื้อเครื่องจักรกลและอุปกรณ์การผลิตในอนาคต ในขณะที่อายุการใช้งานของเครื่องจักรกลและอุปกรณ์การผลิตในโรงงาน พบว่าโดยส่วนใหญ่แล้วเป็นเครื่องจักรและอุปกรณ์ที่มีอายุการใช้งานเฉลี่ยน้อยกว่า 5 ปี และมีต้นทุนด้านมูลค่าเครื่องจักรและอุปกรณ์การผลิตไม่มากนัก นอกจากนี้ ยังพบว่าในช่วงระยะเวลา 3 ปีที่ผ่านมา กิจการในกลุ่มมีการสนับสนุนเงินลงทุนด้านการวิจัยและพัฒนา ทั้งในส่วนการปรับปรุงประสิทธิภาพกระบวนการผลิตและการสร้างสรรค์ผลิตภัณฑ์ใหม่ในระดับที่ไม่สูงนัก เมื่อเปรียบเทียบกับกิจการในกลุ่มที่มีผลิตภาพแรงงานการผลิตที่มีค่าสูง

#### 2) กลุ่มวิสาหกิจขนาดกลางและขนาดย่อมในอุตสาหกรรมอาหารและเครื่องดื่มที่มีผลิตภาพแรงงานการผลิตที่มีค่าสูงที่สุด ( $P_{81} - P_{100}$ )

พบว่ามีการใช้กำลังการผลิตในระดับที่มากกว่าร้อยละ 75 ของกำลังการผลิตมากกว่ากิจการกลุ่มที่มีผลิตภาพแรงงานการผลิตที่มีค่าต่ำ และมีระดับการเพิ่มการลงทุนเพื่อขยายกำลังการผลิตเป็นไปอย่างต่อเนื่อง ซึ่งแสดงถึงความมีประสิทธิภาพและความสามารถในการใช้ปัจจัยการผลิตทั้งในด้านปัจจัยแรงงานและเครื่องจักรกลได้อย่างเต็มที่ และเมื่อพิจารณาด้านอายุการใช้งานของเครื่องจักรกลและอุปกรณ์การผลิตในโรงงาน พบว่าเป็นเครื่องจักรและอุปกรณ์ที่มีอายุการใช้งานเฉลี่ยน้อยกว่า 5 ปี ส่วนใหญ่เป็นการใช้งาน

เครื่องจักรขนาดใหญ่ และมีกำลังการผลิตโดยเปรียบเทียบมากกว่ากลุ่มผลิตภาพแรงงานการผลิตที่มีค่าต่ำ คิดเป็นความแตกต่างในมูลค่าเครื่องจักรเฉลี่ยโดยเปรียบเทียบถึง 44.2 ล้านบาทต่อกิจการ ในช่วงระยะเวลา 3 ปีที่ผ่านมา กิจการในกลุ่มที่มีผลิตภาพแรงงานการผลิตที่มีค่าสูงมีการสนับสนุนเงินลงทุนด้านการวิจัยและพัฒนา ทั้งในส่วนของปรับปรุงประสิทธิภาพกระบวนการผลิตและการสร้างสรรค์ผลิตภัณฑ์ใหม่อย่างสม่ำเสมอ

### 7.7.2 ปัจจัยด้านระดับการศึกษาของแรงงาน

จากการวิเคราะห์ปัจจัยเชิงคุณภาพด้านระดับการศึกษาของแรงงานในสายการผลิต ได้แก่ แรงงานที่มีการศึกษาน้อยกว่ามัธยมศึกษาปีที่ 6 แรงงานที่จบการศึกษาระดับมัธยมศึกษาปีที่ 6 แรงงานระดับประกาศนียบัตรวิชาชีพ แรงงานระดับประกาศนียบัตรวิชาชีพชั้นสูง และอนุปริญญา และแรงงานที่จบการศึกษาในระดับอุดมศึกษาเฉพาะปริญญาตรี ที่มีผลกระทบต่อผลิตภาพแรงงานการผลิตวิสาหกิจขนาดกลางและขนาดย่อมอุตสาหกรรมอาหารและเครื่องดื่มปี 2549 โดยเปรียบเทียบกับกลุ่มวิสาหกิจขนาดกลางและขนาดย่อมที่มีผลิตภาพแรงงานการผลิตที่มีค่าสูงสุด ( $P_{81} - P_{100}$ ) กับกลุ่มวิสาหกิจขนาดกลางและขนาดย่อมที่มีผลิตภาพแรงงานการผลิตที่มีค่าต่ำที่สุด ( $P_0 - P_{20}$ ) สามารถสรุปผลการวิเคราะห์ดังนี้

#### 1) กลุ่มวิสาหกิจขนาดกลางและขนาดย่อมในอุตสาหกรรมอาหารและเครื่องดื่มที่มีผลิตภาพแรงงานการผลิตที่มีค่าต่ำที่สุด ( $P_0 - P_{20}$ )

แรงงานสายการผลิตส่วนใหญ่ในกลุ่มวิสาหกิจขนาดกลางและขนาดย่อมที่มีผลิตภาพแรงงานการผลิตที่มีค่าต่ำที่สุดเป็นแรงงานที่จบการศึกษาในระดับต่ำกว่ามัธยมศึกษาปีที่ 6 (ร้อยละ 74.1) รองลงมาได้แก่ แรงงานที่จบการศึกษาในระดับมัธยมศึกษาปีที่ 6 (ร้อยละ 19.3) แรงงานที่จบการศึกษาระดับอุดมศึกษาเฉพาะปริญญาตรี (ร้อยละ 2.6) แรงงานที่จบการศึกษาระดับประกาศนียบัตรวิชาชีพชั้นสูงและอนุปริญญา (ร้อยละ 2.4) และแรงงานที่จบการศึกษาระดับประกาศนียบัตรวิชาชีพ (ร้อยละ 1.6) ตามลำดับ

และเมื่อพิจารณาตามระดับการศึกษาของแรงงานในกลุ่ม พบว่าแรงงานที่จบการศึกษาระดับประกาศนียบัตรวิชาชีพ ส่วนใหญ่จบการศึกษาด้านบัญชีและมีแรงงานเฉพาะทางน้อย นอกจากนี้ กว่าร้อยละ 80 ของแรงงานระดับประกาศนียบัตรวิชาชีพชั้นสูงและอนุปริญญา มีความชำนาญด้านไฟฟ้ากำลังและเครื่องกล ในขณะที่แรงงานในสายการผลิตที่จบการศึกษาระดับอุดมศึกษาเฉพาะปริญญาตรีมีสาขาการศึกษาที่ค่อนข้างหลากหลาย เช่น สาขาวิทยาศาสตร์อาหาร สาขาคอมพิวเตอร์ และสาขาชีววิทยา เป็นต้น

2) กลุ่มวิสาหกิจขนาดกลางและขนาดย่อมในอุตสาหกรรมอาหารและเครื่องดื่ม  
ที่มีผลิตภาพแรงงานการผลิตที่มีค่าสูงที่สุด ( $P_{81} - P_{100}$ )

แรงงานสายการผลิตส่วนใหญ่ในกลุ่มวิสาหกิจขนาดกลางและขนาดย่อมที่มีผลิตภาพ  
แรงงานการผลิตที่มีค่าสูงที่สุดเป็นแรงงานที่จบการศึกษาในระดับต่ำกว่ามัธยมศึกษา  
ปีที่ 6 (ร้อยละ 62.1) รองลงมาได้แก่ แรงงานที่จบการศึกษาในระดับมัธยมศึกษาปีที่ 6  
(ร้อยละ 31.6) แรงงานที่จบการศึกษาระดับประกาศนียบัตรวิชาชีพ (ร้อยละ 3.1) แรงงานที่จบ  
การศึกษาในระดับประกาศนียบัตรวิชาชีพชั้นสูงและอนุปริญญา (ร้อยละ 2.6) และแรงงาน  
ที่จบการศึกษาระดับอุดมศึกษาเฉพาะปริญญาตรี (ร้อยละ 0.6) ตามลำดับ

และเมื่อพิจารณาตามระดับการศึกษาของแรงงานในกลุ่ม พบว่าแรงงานที่จบ  
การศึกษาระดับประกาศนียบัตรวิชาชีพร้อยละ 90 มีความชำนาญด้านไฟฟ้าอิเล็กทรอนิกส์  
และเครื่องกล นอกจากนี้ การศึกษาของแรงงานระดับประกาศนียบัตรวิชาชีพชั้นสูงและ  
อนุปริญญาส่วนใหญ่จบการศึกษาด้านบัญชี และมีบางส่วนที่เป็นแรงงานเฉพาะทางด้าน  
เครื่องกล ไฟฟ้า และอิเล็กทรอนิกส์ ในขณะที่แรงงานในสายการผลิตที่จบการศึกษาระดับ  
อุดมศึกษาเฉพาะปริญญาตรีแรงงานมีความเชี่ยวชาญทางด้านวิทยาศาสตร์อาหารและ  
เทคโนโลยี ซึ่งถือเป็นสาขาและความเชี่ยวชาญสำคัญที่มีผลต่อประสิทธิภาพในการผลิตสินค้า

ผลการวิเคราะห์ผลิตภาพแรงงานการผลิตวิสาหกิจขนาดกลางและขนาดย่อม  
อุตสาหกรรมสิ่งทอและเครื่องนุ่งห่ม ปี 2549

การวิเคราะห์ผลิตภาพแรงงานการผลิตวิสาหกิจขนาดกลางและขนาดย่อม  
ในอุตสาหกรรมสิ่งทอและเครื่องนุ่งห่ม ปี 2549 สามารถสรุปผลการวิเคราะห์ความสามารถ  
ของแรงงานตามระดับผลิตภาพแรงงานการผลิตในอุตสาหกรรมตามปัจจัยสำคัญ ดังนี้

ตารางที่ 7.9 การแบ่งกลุ่มผลิตภาพแรงงานการผลิตวิสาหกิจขนาดกลางและขนาดย่อม ในอุตสาหกรรมสิ่งทอและเครื่องนุ่งห่ม ตามเกณฑ์ร้อยละ (Percentile Rank) ปี 2549

ลำดับ	กลุ่ม	จำนวนวิสาหกิจขนาดกลางและขนาดย่อมสะสม (ราย)	ร้อยละสะสมของวิสาหกิจขนาดกลางและขนาดย่อม (ร้อยละ)	ผลิตภาพแรงงานการผลิตวิสาหกิจขนาดกลางและขนาดย่อมเฉลี่ย (บาทต่อคน - ชั่วโมงการทำงาน)
1.	$P_0 - P_{20}$	20	19.8	311.2
2.	$P_{21} - P_{40}$	40	39.6	5,272.9
3.	$P_{41} - P_{60}$	60	59.4	7,304.3
4.	$P_{61} - P_{80}$	80	79.2	10,992.6
5.	$P_{81} - P_{100}$	101	100.0	30,355.1

ที่มา : สำนักงานส่งเสริมวิสาหกิจขนาดกลางและขนาดย่อม

ตารางที่ 7.9 แสดงลำดับ กลุ่ม จำนวนสถานประกอบการ ร้อยละสะสมของวิสาหกิจขนาดกลางและขนาดย่อม และผลิตภาพแรงงานวิสาหกิจขนาดกลางและขนาดย่อมในแต่ละกลุ่มเปอร์เซ็นต์ไทล์ โดยกลุ่มที่มีผลิตภาพแรงงานการผลิตสูงที่สุด ( $P_{81} - P_{100}$ ) มีผลิตภาพแรงงานการผลิตวิสาหกิจขนาดกลางและขนาดย่อมเฉลี่ยเท่ากับ 30,355.1 บาทต่อคน - ชั่วโมงการทำงาน ในขณะที่กลุ่มที่มีผลิตภาพแรงงานการผลิตต่ำที่สุด ( $P_0 - P_{20}$ ) มีผลิตภาพแรงงานการผลิตวิสาหกิจขนาดกลางและขนาดย่อมเฉลี่ยเท่ากับ 311.2 บาทต่อคน - ชั่วโมงการทำงาน ตามลำดับ

### 7.7.3 ปัจจัยด้านการผลิตและด้านเทคโนโลยี

จากการวิเคราะห์ปัจจัยเชิงคุณภาพด้านการผลิตที่มีผลกระทบต่อผลิตภาพแรงงาน การผลิตวิสาหกิจขนาดกลางและขนาดย่อมอุตสาหกรรมสิ่งทอและเครื่องนุ่งห่ม ปี 2549 ประกอบด้วย กำลังการผลิต อายุการใช้งานและมูลค่าของเครื่องจักรและอุปกรณ์การผลิต และการวิจัยและพัฒนากระบวนการผลิตและผลิตภัณฑ์ใหม่ โดยเปรียบเทียบกลุ่มวิสาหกิจขนาดกลางและขนาดย่อมที่มีผลิตภาพแรงงานการผลิตที่มีค่าสูงที่สุด ( $P_{81} - P_{100}$ ) กับกลุ่มวิสาหกิจขนาดกลางและขนาดย่อมที่มีผลิตภาพแรงงานการผลิตที่มีค่าต่ำที่สุด ( $P_0 - P_{20}$ ) สามารถสรุปผลการวิเคราะห์ดังนี้

#### 1) กลุ่มวิสาหกิจขนาดกลางและขนาดย่อมในอุตสาหกรรมสิ่งทอและเครื่องนุ่งห่มที่มีผลิตภาพแรงงานการผลิตที่มีค่าต่ำที่สุด ( $P_0 - P_{20}$ )

เมื่อพิจารณาระดับการใช้กำลังการผลิตของวิสาหกิจขนาดกลางและขนาดย่อมซึ่งโดยเฉลี่ยแล้วมีการใช้กำลังการผลิตน้อยกว่าร้อยละ 50 ของทั้งโรงงานต่อปี และมีอายุการใช้งานของเครื่องจักรกลและอุปกรณ์การผลิตในโรงงานเฉลี่ยน้อยกว่า 5 ปี และมีต้นทุนด้านมูลค่าเครื่องจักรและอุปกรณ์การผลิตไม่มากนัก เนื่องจากการใช้เครื่องจักรในการผลิตขนาดเล็กเป็นส่วนใหญ่ นอกจากนี้ ยังพบว่าในช่วงระยะเวลา 3 ปีที่ผ่านมา กิจกรรมในกลุ่มมีการสนับสนุนเงินลงทุนด้านการวิจัยและพัฒนา ทั้งในส่วนการปรับปรุงประสิทธิภาพกระบวนการผลิตและการสร้างสรรค์ผลิตภัณฑ์ใหม่น้อยมาก และไม่มี ความแตกต่างเมื่อเปรียบเทียบกับกิจการในกลุ่มที่มีผลิตภาพแรงงานการผลิตที่มีค่าสูง

#### 2) กลุ่มวิสาหกิจขนาดกลางและขนาดย่อมในอุตสาหกรรมสิ่งทอและเครื่องนุ่งห่มที่มีผลิตภาพแรงงานการผลิตที่มีค่าสูงที่สุด ( $P_{81} - P_{100}$ )

พบว่ามีการใช้กำลังการผลิตที่ร้อยละ 50 - 75 ของกำลังการผลิตทั้งโรงงาน และมีระดับการเพิ่มการลงทุนเพื่อขยายกำลังการผลิตเป็นไปอย่างต่อเนื่อง และเมื่อพิจารณาถึงอายุการใช้งานของเครื่องจักรกลและอุปกรณ์การผลิต พบว่าเป็นเครื่องจักรและอุปกรณ์ที่มีอายุการใช้งานเฉลี่ยประมาณ 5 - 10 ปี ส่วนใหญ่เป็นการใช้งานเครื่องจักรขนาดกลางถึงขนาดใหญ่ โดยมีมูลค่าเครื่องจักรและอุปกรณ์การผลิตหลังหักค่าเสื่อมโดยเฉลี่ย 16.4 ล้านบาทต่อกิจการ ในช่วงระยะเวลา 3 ปีที่ผ่านมา กิจกรรมในกลุ่มที่มีผลิตภาพแรงงานการผลิตที่มีค่าสูงมีการสนับสนุนเงินลงทุนด้านการวิจัยและพัฒนา ทั้งในส่วนของการปรับปรุง

ประสิทธิภาพกระบวนการผลิตและการสร้างสรรค์ผลิตภัณฑ์ใหม่น้อย และไม่มี ความแตกต่าง เมื่อเปรียบเทียบกับกิจการในกลุ่มที่มีผลิตภาพแรงงานการผลิตที่มีค่าต่ำ

#### 7.7.4 ปัจจัยด้านระดับการศึกษาของแรงงาน

จากการวิเคราะห์ปัจจัยเชิงคุณภาพด้านระดับการศึกษาของแรงงานในสายการผลิต ได้แก่ แรงงานที่มีการศึกษาน้อยกว่ามัธยมศึกษาปีที่ 6 แรงงานที่จบการศึกษาระดับมัธยมศึกษาปีที่ 6 แรงงานระดับประกาศนียบัตรวิชาชีพ แรงงานระดับประกาศนียบัตรวิชาชีพชั้นสูง และอนุปริญญา และแรงงานที่จบการศึกษาในระดับอุดมศึกษาเฉพาะปริญญาตรี ที่มีผลกระทบต่อผลิตภาพแรงงานการผลิตวิสาหกิจขนาดกลางและขนาดย่อมอุตสาหกรรมสิ่งทอและเครื่องนุ่งห่มปี 2549 โดยเปรียบเทียบกลุ่มวิสาหกิจขนาดกลางและขนาดย่อมที่มีผลิตภาพแรงงานการผลิตที่มีค่าสูงสุด ( $P_{81} - P_{100}$ ) กับกลุ่มวิสาหกิจขนาดกลางและขนาดย่อมที่มีผลิตภาพแรงงานการผลิตที่มีค่าต่ำที่สุด ( $P_0 - P_{20}$ ) สามารถสรุปผลการวิเคราะห์ดังนี้

##### 1) กลุ่มวิสาหกิจขนาดกลางและขนาดย่อมในอุตสาหกรรมสิ่งทอและเครื่องนุ่งห่มที่มีผลิตภาพแรงงานการผลิตที่มีค่าต่ำที่สุด ( $P_0 - P_{20}$ )

แรงงานสายการผลิตส่วนใหญ่ในกลุ่มวิสาหกิจขนาดกลางและขนาดย่อมที่มีผลิตภาพแรงงานการผลิตที่มีค่าต่ำที่สุดเป็นแรงงานที่จบการศึกษาในระดับต่ำกว่ามัธยมศึกษาปีที่ 6 (ร้อยละ 75.9) รองลงมาได้แก่ แรงงานที่จบการศึกษาในระดับมัธยมศึกษาปีที่ 6 (ร้อยละ 16.5) แรงงานที่จบการศึกษาระดับประกาศนียบัตรวิชาชีพ (ร้อยละ 4.1) แรงงานที่จบการศึกษาระดับประกาศนียบัตรวิชาชีพชั้นสูงและอนุปริญญา (ร้อยละ 3.1) และแรงงานที่จบการศึกษาระดับอุดมศึกษาเฉพาะปริญญาตรี (ร้อยละ 0.4) ตามลำดับ

และเมื่อพิจารณาตามระดับการศึกษาของแรงงานในกลุ่ม พบว่าแรงงานที่จบการศึกษาระดับประกาศนียบัตรวิชาชีพส่วนใหญ่เป็นแรงงานเฉพาะทางที่มีทักษะทั้งด้านเครื่องจักรกล เครื่องจักรกล ไฟฟ้า และอิเล็กทรอนิกส์ และในส่วนของแรงงานระดับประกาศนียบัตรวิชาชีพชั้นสูงและอนุปริญญาพบว่าส่วนมากจบการศึกษาสายพาณิชยศาสตร์ โดยเฉพาะด้านบัญชีและการเงินเป็นหลัก ในขณะที่แรงงานในสายการผลิตที่จบการศึกษาระดับอุดมศึกษาเฉพาะปริญญาตรีส่วนใหญ่มีสาขาการศึกษาที่หลากหลาย และไม่มีการเฉพาะเจาะจงว่าเป็นแรงงานวิชาชีพที่มีความชำนาญในด้านใดเป็นพิเศษ

2) กลุ่มวิสาหกิจขนาดกลางและขนาดย่อมในอุตสาหกรรมสิ่งทอและเครื่องนุ่งห่ม  
ที่มีผลิตภาพแรงงานการผลิตที่มีค่าสูงที่สุด ( $P_{81} - P_{100}$ )

แรงงานสายการผลิตส่วนใหญ่ในกลุ่มวิสาหกิจขนาดกลางและขนาดย่อมที่มีผลิตภาพแรงงานการผลิตที่มีค่าสูงที่สุดเป็นแรงงานที่จบการศึกษาในระดับต่ำกว่ามัธยมศึกษาปีที่ 6 (ร้อยละ 79.3) รองลงมาได้แก่ แรงงานที่จบการศึกษาในระดับมัธยมศึกษาปีที่ 6 (ร้อยละ 13.1) แรงงานที่จบการศึกษาระดับประกาศนียบัตรวิชาชีพ (ร้อยละ 5.3) แรงงานที่จบการศึกษาระดับประกาศนียบัตรวิชาชีพชั้นสูงและอนุปริญญา (ร้อยละ 1.2) และแรงงานที่จบการศึกษาระดับอุดมศึกษาเฉพาะปริญญาตรี (ร้อยละ 1.1) ตามลำดับ

และเมื่อพิจารณาตามระดับการศึกษาของแรงงานในกลุ่ม พบว่าแรงงานที่จบการศึกษาระดับประกาศนียบัตรวิชาชีพมีความเชี่ยวชาญที่หลากหลายทั้งทางเทคนิคที่ส่งผลต่อประสิทธิภาพในการผลิตสิ่งทอ รวมถึงสาขาอื่นๆ เช่น สาขาคอมพิวเตอร์ สาขาการตลาด การบัญชี และการจัดการ นอกจากนี้ การศึกษาของแรงงานระดับประกาศนียบัตรวิชาชีพชั้นสูงและอนุปริญญาส่วนใหญ่มีความหลากหลาย ทั้งด้านไฟฟ้า เครื่องกล และคอมพิวเตอร์ ทั้งนี้ โดยเฉพาะแรงงานที่จบการศึกษาในสายพาณิชยกรรม เช่น สาขาบัญชีและบริหารธุรกิจ จะมีเป็นสัดส่วนที่ค่อนข้างมากกว่าสาขาอื่นๆ ในขณะที่แรงงานในสายการผลิตที่จบการศึกษาระดับอุดมศึกษาเฉพาะปริญญาตรี พบว่าแรงงานมีทักษะและความเชี่ยวชาญในสาขาสำคัญมากขึ้น ได้แก่ สาขาวิทยาศาสตร์เทคโนโลยี สาขาวิศวกรรมอุตสาหกรรม และสาขาเคมี ซึ่งถือเป็นความเชี่ยวชาญในสาขาที่สำคัญและส่งผลต่อการเพิ่มประสิทธิภาพในการผลิตในอนาคต

ผลการวิเคราะห์ผลิตภาพแรงงานการผลิตวิสาหกิจขนาดกลางและขนาดย่อม  
อุตสาหกรรมเฟอร์นิเจอร์และการผลิตเครื่องเรือน ปี 2549

การวิเคราะห์ผลิตภาพแรงงานการผลิตวิสาหกิจขนาดกลางและขนาดย่อมในอุตสาหกรรมเฟอร์นิเจอร์และการผลิตเครื่องเรือน ปี 2549 สามารถสรุปผลการวิเคราะห์ความสามารถของแรงงานตามระดับผลิตภาพแรงงานการผลิตในอุตสาหกรรมตามปัจจัยสำคัญ ดังนี้

ตารางที่ 7.10 การแบ่งกลุ่มผลิตภาพแรงงานการผลิตวิสาหกิจขนาดกลางและขนาดย่อม ในอุตสาหกรรมเฟอร์นิเจอร์และการผลิตเครื่องเรือน ตามเกณฑ์ร้อยละ (Percentile Rank) ปี 2549

ลำดับ	กลุ่ม	จำนวนวิสาหกิจขนาดกลางและขนาดย่อมสะสม (ราย)	ร้อยละสะสมของวิสาหกิจขนาดกลางและขนาดย่อม (ร้อยละ)	ผลิตภาพแรงงานการผลิตวิสาหกิจขนาดกลางและขนาดย่อมเฉลี่ย (บาทต่อคน - ชั่วโมงการทำงาน)
1.	$P_0 - P_{20}$	8	20.0	3,047.1
2.	$P_{21} - P_{40}$	16	40.0	5,870.1
3.	$P_{41} - P_{60}$	24	60.0	7,041.0
4.	$P_{61} - P_{80}$	32	80.0	8,784.6
5.	$P_{81} - P_{100}$	40	100.0	16,178.1

ที่มา : สำนักงานส่งเสริมวิสาหกิจขนาดกลางและขนาดย่อม

ตารางที่ 7.10 แสดงลำดับ กลุ่ม จำนวนสถานประกอบการ ร้อยละสะสมของวิสาหกิจขนาดกลางและขนาดย่อม และผลิตภาพแรงงานวิสาหกิจขนาดกลางและขนาดย่อมในแต่ละกลุ่มเปอร์เซ็นต์ไทล์ โดยกลุ่มที่มีผลิตภาพแรงงานการผลิตสูงที่สุด ( $P_{81} - P_{100}$ ) มีผลิตภาพแรงงานการผลิตวิสาหกิจขนาดกลางและขนาดย่อมเฉลี่ยเท่ากับ 16,178.1 บาทต่อคน - ชั่วโมงการทำงาน ในขณะที่กลุ่มที่มีผลิตภาพแรงงานการผลิตต่ำที่สุด ( $P_0 - P_{20}$ ) มีผลิตภาพแรงงานการผลิตวิสาหกิจขนาดกลางและขนาดย่อมเฉลี่ยเท่ากับ 3,047.1 บาทต่อคน - ชั่วโมงการทำงาน ตามลำดับ

### 7.7.5 ปัจจัยด้านการผลิตและด้านเทคโนโลยี

จากการวิเคราะห์ปัจจัยเชิงคุณภาพด้านการผลิตที่มีผลกระทบต่อผลิตภาพแรงงานการผลิตวิสาหกิจขนาดกลางและขนาดย่อมอุตสาหกรรมเฟอร์นิเจอร์และการผลิตเครื่องเรือนปี 2549 ประกอบด้วย กำลังการผลิต อายุการใช้งานและมูลค่าของเครื่องจักรและอุปกรณ์การผลิต และการวิจัยและพัฒนากระบวนการผลิตและผลิตภัณฑ์ใหม่ โดยเปรียบเทียบกลุ่มวิสาหกิจขนาดกลางและขนาดย่อมที่มีผลิตภาพแรงงานการผลิตที่มีค่าสูงที่สุด ( $P_{81} - P_{100}$ ) กับกลุ่มวิสาหกิจขนาดกลางและขนาดย่อมที่มีผลิตภาพแรงงานการผลิตที่มีค่าต่ำที่สุด ( $P_0 - P_{20}$ ) สามารถสรุปผลการวิเคราะห์ดังนี้



1) กลุ่มวิสาหกิจขนาดกลางและขนาดย่อมในอุตสาหกรรมเฟอร์นิเจอร์และการผลิต  
เครื่องเรือนที่มีผลผลิตภาพแรงงานการผลิตที่มีค่าต่ำที่สุด ( $P_0 - P_{20}$ )

เมื่อพิจารณาระดับการใช้กำลังการผลิตของวิสาหกิจขนาดกลางและขนาดย่อม พบว่าโดยเฉลี่ยแล้วมีการใช้กำลังการผลิตระหว่างร้อยละ 50 - 75 และมีกิจการบางส่วนที่มีกำลังการผลิตที่มากกว่าร้อยละ 75 ของทั้งโรงงานต่อปีในสัดส่วนที่พอกัน ในด้านอายุการใช้งานเครื่องจักร พบว่าอายุการใช้งานของเครื่องจักรกลและอุปกรณ์การผลิตในโรงงานเฉลี่ยอยู่ที่ 5 - 10 ปี และมีต้นทุนด้านมูลค่าเครื่องจักรและอุปกรณ์การผลิตไม่มากนัก เนื่องจากการใช้เครื่องจักรในการผลิตขนาดเล็กเป็นส่วนใหญ่ นอกจากนี้ ยังพบว่าในช่วงระยะเวลา 3 ปีที่ผ่านมา กิจการในกลุ่มยังไม่เห็นความสำคัญในการสนับสนุนเงินลงทุนด้านการวิจัยและพัฒนา ทั้งในส่วนการปรับปรุงประสิทธิภาพกระบวนการผลิตและการสร้างสรรค์ผลิตภัณฑ์ใหม่มากนัก

2) กลุ่มวิสาหกิจขนาดกลางและขนาดย่อมในอุตสาหกรรมเฟอร์นิเจอร์และการผลิต  
เครื่องเรือนที่มีผลผลิตภาพแรงงานการผลิตที่มีค่าสูงที่สุด ( $P_{81} - P_{100}$ )

เมื่อพิจารณาระดับการใช้กำลังการผลิตของวิสาหกิจขนาดกลางและขนาดย่อม พบว่าโดยเฉลี่ยแล้วมีทั้งการใช้กำลังการผลิตในอัตราน้อยกว่าร้อยละ 50 และมีกิจการบางส่วนที่มีกำลังการผลิตที่อยู่ระหว่างร้อยละ 50 - 75 ของทั้งโรงงานต่อปี และมีระดับการเพิ่มการลงทุนเพื่อขยายกำลังการผลิตเป็นไปอย่างต่อเนื่อง และเมื่อพิจารณาด้านอายุการใช้งานของเครื่องจักรกลและอุปกรณ์การผลิต พบว่าเป็นเครื่องจักรและอุปกรณ์ที่มีอายุการใช้งานเฉลี่ยประมาณ 10 - 20 ปี ส่วนใหญ่เป็นการใช้งานเครื่องจักรขนาดกลาง ทั้งนี้พบว่าในช่วงระยะเวลา 3 ปีที่ผ่านมา กิจการในกลุ่มยังไม่เห็นความสำคัญในการสนับสนุนเงินลงทุนด้านการวิจัยและพัฒนา ทั้งในส่วนการปรับปรุงประสิทธิภาพกระบวนการผลิตและการสร้างสรรค์ผลิตภัณฑ์ใหม่มากนัก เช่นเดียวกับกิจการในกลุ่มวิสาหกิจขนาดกลางและขนาดย่อมที่มีผลผลิตภาพแรงงานการผลิตที่มีค่าต่ำ

### 7.7.6 ปัจจัยด้านระดับการศึกษาของแรงงาน

จากการวิเคราะห์ปัจจัยเชิงคุณภาพด้านระดับการศึกษาของแรงงานในสายการผลิต ได้แก่ แรงงานที่มีการศึกษาต่ำกว่ามัธยมศึกษาปีที่ 6 แรงงานที่จบการศึกษาระดับมัธยมศึกษาปีที่ 6 แรงงานระดับประกาศนียบัตรวิชาชีพ แรงงานระดับประกาศนียบัตรวิชาชีพชั้นสูง และอนุปริญญา และแรงงานที่จบการศึกษาในระดับอุดมศึกษาเฉพาะปริญญาตรี ที่มีผลกระทบต่อผลิตภาพแรงงานการผลิตวิสาหกิจขนาดกลางและขนาดย่อมอุตสาหกรรมเฟอร์นิเจอร์และการผลิตเครื่องเรือนปี 2549 โดยเปรียบเทียบกลุ่มวิสาหกิจขนาดกลางและขนาดย่อมที่มีผลิตภาพแรงงานการผลิตที่มีค่าสูงที่สุด ( $P_{81} - P_{100}$ ) กับกลุ่มวิสาหกิจขนาดกลางและขนาดย่อมที่มีผลิตภาพแรงงานการผลิตที่มีค่าต่ำที่สุด ( $P_0 - P_{20}$ ) สามารถสรุปผลการวิเคราะห์ดังนี้

#### 1) กลุ่มวิสาหกิจขนาดกลางและขนาดย่อมในอุตสาหกรรมเฟอร์นิเจอร์และการผลิตเครื่องเรือนที่มีผลิตภาพแรงงานการผลิตที่มีค่าต่ำที่สุด ( $P_0 - P_{20}$ )

แรงงานสายการผลิตส่วนใหญ่ในกลุ่มวิสาหกิจขนาดกลางและขนาดย่อมที่มีผลิตภาพแรงงานการผลิตที่มีค่าต่ำที่สุดเป็นแรงงานที่จบการศึกษาในระดับต่ำกว่ามัธยมศึกษาปีที่ 6 (ร้อยละ 66.8) รองลงมาได้แก่ แรงงานที่จบการศึกษาในระดับมัธยมศึกษาปีที่ 6 (ร้อยละ 24.5) แรงงานที่จบการศึกษาระดับประกาศนียบัตรวิชาชีพชั้นสูงและอนุปริญญา (ร้อยละ 3.8) แรงงานที่จบการศึกษาระดับอุดมศึกษาเฉพาะปริญญาตรี (ร้อยละ 3.3) และแรงงานที่จบการศึกษาระดับประกาศนียบัตรวิชาชีพ (ร้อยละ 1.5) ตามลำดับ

และเมื่อพิจารณาตามระดับการศึกษาของแรงงานในกลุ่ม พบว่าแรงงานในระดับประกาศนียบัตรวิชาชีพซึ่งมีอยู่เป็นจำนวนน้อยนั้นเป็นแรงงานที่มีทักษะเฉพาะทางในสาขาไฟฟ้าและอิเล็กทรอนิกส์ ในขณะที่แรงงานระดับประกาศนียบัตรวิชาชีพชั้นสูงและอนุปริญญา มีความหลากหลายในสาขาการศึกษาและเป็นสาขาเกี่ยวข้องกับการผลิตสินค้าในอุตสาหกรรมโดยตรง โดยเฉพาะในสาขาการออกแบบผลิตภัณฑ์ รวมถึงแรงงานในสายการผลิตที่จบการศึกษาระดับอุดมศึกษาเฉพาะปริญญาตรีส่วนใหญ่มีสาขาการศึกษาทั้งสาขาวิทยาศาสตร์ สาขาวิศวกรรม และสาขาอุตสาหกรรม เป็นต้น

2) กลุ่มวิสาหกิจขนาดกลางและขนาดย่อมในอุตสาหกรรมเฟอร์นิเจอร์และการผลิต  
เครื่องเรือนที่มีผลผลิตภาพแรงงานการผลิตที่มีค่าสูงสุด ( $P_{81} - P_{100}$ )

แรงงานสายการผลิตส่วนใหญ่ในกลุ่มวิสาหกิจขนาดกลางและขนาดย่อมที่มีผลผลิตภาพ  
แรงงานการผลิตที่มีค่าสูงสุดเป็นแรงงานที่จบการศึกษาในระดับต่ำกว่ามัธยมศึกษา  
ปีที่ 6 (ร้อยละ 71.7) รองลงมาได้แก่ แรงงานที่จบการศึกษาในระดับมัธยมศึกษาปีที่ 6  
(ร้อยละ 17.0) แรงงานที่จบการศึกษาระดับประกาศนียบัตรวิชาชีพชั้นสูงและอนุปริญญา  
(ร้อยละ 6.6) แรงงานที่จบการศึกษาระดับอุดมศึกษาเฉพาะปริญญาตรี (ร้อยละ 3.1) และ  
แรงงานที่จบการศึกษาระดับประกาศนียบัตรวิชาชีพ (ร้อยละ 1.7) ตามลำดับ

และเมื่อพิจารณาตามระดับการศึกษาของแรงงานในกลุ่ม พบว่าแรงงานที่จบ  
การศึกษาระดับประกาศนียบัตรวิชาชีพส่วนใหญ่เป็นแรงงานที่มีความชำนาญในสาขา  
ไฟฟ้าและอิเล็กทรอนิกส์ และบางกิจการมีการจ้างแรงงานอื่นๆ ที่ไม่มีความเกี่ยวข้อง เช่น  
แรงงานสาขาช่างสำรวจ นอกจากนี้ การศึกษาของแรงงานระดับประกาศนียบัตรวิชาชีพ  
ชั้นสูงและอนุปริญญากว่าร้อยละ 75 ของแรงงานมีความเชี่ยวชาญในสาขาการพาณิชย์กรรม  
รองลงมาได้แก่ สาขาไฟฟ้าและอิเล็กทรอนิกส์ และสาขาออกแบบตกแต่ง ในขณะที่แรงงาน  
ในสายการผลิตที่จบการศึกษาระดับอุดมศึกษาเฉพาะปริญญาตรี พบว่าสาขาการศึกษา  
และความชำนาญเฉพาะทางของแรงงานส่วนใหญ่ไม่มีการเจาะจงว่าเป็นแรงงานในสาขา  
การศึกษาใดโดยเฉพาะ

ผลการวิเคราะห์ผลผลิตภาพแรงงานการผลิตวิสาหกิจขนาดกลางและขนาดย่อม  
อุตสาหกรรมอัญมณี เครื่องประดับ การผลิตเครื่องประดับเพชรพลอย และผลิตภัณฑ์  
ที่เกี่ยวข้อง ปี 2549

จากภาพรวมผลผลิตภาพแรงงานการผลิตวิสาหกิจขนาดกลางและขนาดย่อม  
อุตสาหกรรมอัญมณี เครื่องประดับ การผลิตเครื่องประดับเพชรพลอย และผลิตภัณฑ์  
ที่เกี่ยวข้อง ปี 2549 สามารถสรุปผลการวิเคราะห์ความสามารถของแรงงานตามระดับ  
ผลผลิตภาพแรงงานการผลิตในอุตสาหกรรมตามปัจจัยสำคัญ ดังนี้

ตารางที่ 7.11 การแบ่งกลุ่มผลิตภาพแรงงานการผลิตวิสาหกิจขนาดกลางและขนาดย่อม ในอุตสาหกรรมอัญมณี เครื่องประดับ การผลิตเครื่องประดับเพชรพลอย และผลิตภัณฑ์ที่เกี่ยวข้อง ตามเกณฑ์ร้อยละ (Percentile Rank) ปี 2549

ลำดับ	กลุ่ม	จำนวนวิสาหกิจขนาดกลางและขนาดย่อมสะสม (ราย)	ร้อยละสะสมของวิสาหกิจขนาดกลางและขนาดย่อม (ร้อยละ)	ผลิตภาพแรงงานการผลิตวิสาหกิจขนาดกลางและขนาดย่อมเฉลี่ย (บาทต่อคน - ชั่วโมงการทำงาน)
1.	$P_0 - P_{20}$	4	20.0	5,856.4
2.	$P_{21} - P_{40}$	8	40.0	8,294.4
3.	$P_{41} - P_{60}$	12	60.0	11,743.0
4.	$P_{61} - P_{80}$	16	80.0	14,740.6
5.	$P_{81} - P_{100}$	20	100.0	21,031.3

ที่มา : สำนักงานส่งเสริมวิสาหกิจขนาดกลางและขนาดย่อม

ตารางที่ 7.11 แสดงลำดับ กลุ่ม จำนวนสถานประกอบการ ร้อยละสะสมของวิสาหกิจขนาดกลางและขนาดย่อม และผลิตภาพแรงงานวิสาหกิจขนาดกลางและขนาดย่อมในแต่ละกลุ่มเปอร์เซ็นต์ไทล์ โดยกลุ่มที่มีผลิตภาพแรงงานการผลิตสูงที่สุด ( $P_{81} - P_{100}$ ) มีผลิตภาพแรงงานการผลิตวิสาหกิจขนาดกลางและขนาดย่อมเฉลี่ยเท่ากับ 21,031.3 บาทต่อคน - ชั่วโมงการทำงาน ในขณะที่กลุ่มที่มีผลิตภาพแรงงานการผลิตต่ำที่สุด ( $P_0 - P_{20}$ ) มีผลิตภาพแรงงานการผลิตวิสาหกิจขนาดกลางและขนาดย่อมเฉลี่ยเท่ากับ 5,856.4 บาทต่อคน - ชั่วโมงการทำงาน ตามลำดับ

### 7.7.7 ปัจจัยด้านการผลิตและด้านเทคโนโลยี

จากการวิเคราะห์ปัจจัยเชิงคุณภาพด้านการผลิตที่มีผลกระทบต่อผลิตภาพแรงงานการผลิตวิสาหกิจขนาดกลางและขนาดย่อมอุตสาหกรรมอัญมณี เครื่องประดับ การผลิตเครื่องประดับเพชรพลอย และผลิตภัณฑ์ที่เกี่ยวข้องปี 2549 ประกอบด้วย กำลังการผลิต อายุการใช้งานและมูลค่าของเครื่องจักรและอุปกรณ์การผลิต และการวิจัยและพัฒนากระบวนการผลิตและผลิตภัณฑ์ใหม่ โดยเปรียบเทียบกลุ่มวิสาหกิจขนาดกลางและขนาดย่อมที่มีผลิตภาพแรงงานการผลิตที่มีค่าสูงที่สุด ( $P_{81} - P_{100}$ ) กับกลุ่มวิสาหกิจขนาดกลางและขนาดย่อมที่มีผลิตภาพแรงงานการผลิตที่มีค่าต่ำที่สุด ( $P_0 - P_{20}$ ) สามารถสรุปผลการวิเคราะห์ดังนี้

1) กลุ่มวิสาหกิจขนาดกลางและขนาดย่อมในอุตสาหกรรมอัญมณี เครื่องประดับ การผลิตเครื่องประดับเพชรพลอย และผลิตภัณฑ์ที่เกี่ยวข้อง ที่มีผลิตภาพ แรงงานการผลิตที่มีค่าต่ำที่สุด ( $P_0 - P_{20}$ )

เมื่อพิจารณาระดับการใช้กำลังการผลิตของวิสาหกิจขนาดกลางและขนาดย่อม พบว่า โดยเฉลี่ยแล้วมีการใช้กำลังการผลิตระหว่างร้อยละ 50 - 75 รวมทั้งมีอายุการใช้งานของ เครื่องจักรกลและอุปกรณ์การผลิตในโรงงานส่วนใหญ่ไม่น้อยกว่า 5 ปี และมีต้นทุนด้านมูลค่า เครื่องจักรและอุปกรณ์การผลิตน้อย เนื่องจากการใช้เครื่องจักรในการผลิตขนาดเล็ก เป็นส่วนใหญ่ โดยมีมูลค่าเครื่องจักรและอุปกรณ์การผลิตหลังหักค่าเสื่อมโดยเฉลี่ย 0.4 ล้านบาทต่อกิจการ นอกจากนี้ ยังพบว่าในช่วงระยะเวลา 3 ปีที่ผ่านมา กิจการในกลุ่ม ยังไม่เห็นความสำคัญในการสนับสนุนเงินลงทุนด้านการวิจัยและพัฒนา ทั้งในด้านการ ปรับปรุงประสิทธิภาพกระบวนการผลิตและการสร้างสรรค์ผลิตภัณฑ์ใหม่

2) กลุ่มวิสาหกิจขนาดกลางและขนาดย่อมในอุตสาหกรรมอัญมณี เครื่องประดับ การผลิตเครื่องประดับเพชรพลอย และผลิตภัณฑ์ที่เกี่ยวข้อง ที่มีผลิตภาพ แรงงานการผลิตที่มีค่าสูงที่สุด ( $P_{81} - P_{100}$ )

เมื่อพิจารณาระดับการใช้กำลังการผลิตของวิสาหกิจขนาดกลางและขนาดย่อม พบว่าโดยเฉลี่ยแล้วทั้งหมดมีการใช้กำลังการผลิตอยู่ระหว่างร้อยละ 50 - 75 ของทั้งโรงงาน ต่อปี และมีระดับการเพิ่มการลงทุนเพื่อขยายกำลังการผลิตเป็นไปอย่างต่อเนื่อง และเมื่อ พิจารณาด้านอายุการใช้งานของเครื่องจักรกลและอุปกรณ์การผลิต พบว่าเป็นเครื่องจักร และอุปกรณ์ที่มีอายุการใช้งานเฉลี่ยประมาณ 10 - 20 ปี เช่นเดียวกับกิจการในกลุ่มข้างต้น ส่วนใหญ่เป็นการใช้งานเครื่องจักรขนาดเล็กถึงขนาดกลาง ทั้งนี้พบว่าในช่วงระยะเวลา 3 ปี ที่ผ่านมา กิจการในกลุ่มยังไม่เห็นความสำคัญในการสนับสนุนเงินลงทุนด้านการวิจัยและพัฒนา ทั้งในส่วนการปรับปรุงประสิทธิภาพกระบวนการผลิตและการสร้างสรรค์ผลิตภัณฑ์ใหม่ เช่นเดียวกับกิจการในกลุ่มวิสาหกิจขนาดกลางและขนาดย่อมที่มีผลิตภาพแรงงานการผลิต ที่มีค่าต่ำ

### 7.7.8 ปัจจัยด้านระดับการศึกษาของแรงงาน

จากการวิเคราะห์ปัจจัยเชิงคุณภาพด้านระดับการศึกษาของแรงงานในสายการผลิต ได้แก่ แรงงานที่มีการศึกษาต่ำกว่ามัธยมศึกษาปีที่ 6 แรงงานที่จบการศึกษาระดับมัธยมศึกษาปีที่ 6 แรงงานระดับประกาศนียบัตรวิชาชีพ แรงงานระดับประกาศนียบัตรวิชาชีพชั้นสูง และอนุปริญญา และแรงงานที่จบการศึกษาในระดับอุดมศึกษาเฉพาะปริญญาตรี ที่มีผลกระทบต่อผลิตภาพแรงงานการผลิตวิสาหกิจขนาดกลางและขนาดย่อมอุตสาหกรรม อัญมณี เครื่องประดับ การผลิตเครื่องประดับเพชรพลอย และผลิตภัณฑ์ที่เกี่ยวข้อง ปี 2549 โดยเปรียบเทียบกลุ่มวิสาหกิจขนาดกลางและขนาดย่อมที่มีผลิตภาพแรงงานการผลิตที่มีค่าสูงที่สุด ( $P_{81} - P_{100}$ ) กับกลุ่มวิสาหกิจขนาดกลางและขนาดย่อมที่มีผลิตภาพแรงงานการผลิตที่มีค่าต่ำที่สุด ( $P_0 - P_{20}$ ) สามารถสรุปผลการวิเคราะห์ดังนี้

- 1) กลุ่มวิสาหกิจขนาดกลางและขนาดย่อมในอุตสาหกรรมอัญมณี เครื่องประดับ การผลิตเครื่องประดับเพชรพลอย และผลิตภัณฑ์ที่เกี่ยวข้อง ที่มีผลิตภาพแรงงานการผลิตที่มีค่าต่ำที่สุด ( $P_0 - P_{20}$ )

แรงงานสายการผลิตส่วนใหญ่ในกลุ่มวิสาหกิจขนาดกลางและขนาดย่อมที่มีผลิตภาพแรงงานการผลิตที่มีค่าต่ำที่สุดเป็นแรงงานที่จบการศึกษาในระดับมัธยมศึกษาปีที่ 6 (ร้อยละ 54.0) รองลงมาได้แก่ แรงงานที่จบการศึกษาในระดับต่ำกว่ามัธยมศึกษาปีที่ 6 (ร้อยละ 42.9) และแรงงานที่จบการศึกษาระดับประกาศนียบัตรวิชาชีพ (ร้อยละ 3.1) ตามลำดับ และเป็นสิ่งที่สังเกตว่ากิจการในกลุ่มไม่มีการจ้างแรงงานที่จบการศึกษาระดับประกาศนียบัตรวิชาชีพชั้นสูงและอนุปริญญา และแรงงานที่จบการศึกษาระดับอุดมศึกษาเฉพาะปริญญาตรีเลย

และเมื่อพิจารณาตามระดับการศึกษาของแรงงานในกลุ่ม พบว่าแรงงานในระดับประกาศนียบัตรวิชาชีพเป็นแรงงานที่มีทักษะและความเชี่ยวชาญในสาขาอื่นๆ นอกเหนือจากสาขาที่เกี่ยวข้องกับอุตสาหกรรม ในขณะที่ข้อสังเกตข้างต้นที่กิจการในกลุ่มไม่มีการจ้างแรงงานที่จบการศึกษาระดับประกาศนียบัตรวิชาชีพชั้นสูงและอนุปริญญา และแรงงานที่จบการศึกษาระดับอุดมศึกษาเฉพาะปริญญาตรีนั้น กลับพบว่าแรงงานในระดับการศึกษาที่กล่าวมาข้างต้นเป็นแรงงานในประเภทอื่นๆ นอกเหนือจากแรงงานสายการผลิต เช่น แรงงานในสำนักงานทั้งในส่วนของระดับบริหารและระดับเจ้าหน้าที่ เป็นต้น

2) กลุ่มวิสาหกิจขนาดกลางและขนาดย่อมในอุตสาหกรรมอัญมณี เครื่องประดับ การผลิตเครื่องประดับเพชรพลอย และผลิตภัณฑ์ที่เกี่ยวข้อง ที่มีผลผลิตภาพ แรงงานการผลิตที่มีค่าสูงที่สุด ( $P_{81} - P_{100}$ )

แรงงานสายการผลิตส่วนใหญ่ในกลุ่มวิสาหกิจขนาดกลางและขนาดย่อมที่มีผลผลิตภาพแรงงานการผลิตที่มีค่าสูงที่สุดเป็นแรงงานที่จบการศึกษาในระดับต่ำกว่ามัธยมศึกษาปีที่ 6 (ร้อยละ 55.3) รองลงมาได้แก่ แรงงานที่จบการศึกษาในระดับมัธยมศึกษาปีที่ 6 (ร้อยละ 28.6) แรงงานที่จบการศึกษาระดับประกาศนียบัตรวิชาชีพ (ร้อยละ 11.1) ตามลำดับ ในขณะที่สัดส่วนการจ้างแรงงานที่จบการศึกษาระดับประกาศนียบัตรวิชาชีพชั้นสูงและอนุปริญญา (ร้อยละ 6.6) และแรงงานที่จบการศึกษาระดับอุดมศึกษาเฉพาะปริญญาตรี (ร้อยละ 3.1) นั้นมีการจ้างงานที่เท่ากันในสัดส่วนร้อยละ 2.5 ของแรงงานทั้งหมดในกลุ่ม

และเมื่อพิจารณาตามระดับการศึกษาของแรงงานในกลุ่ม พบว่าแรงงานที่จบการศึกษาระดับประกาศนียบัตรวิชาชีพกว่าร้อยละ 90 จบการศึกษาในสาขาการบริหารธุรกิจ รองลงมาได้แก่ สาขาไฟฟ้าและอิเล็กทรอนิกส์ และสาขาเครื่องมือกล ตามลำดับ นอกจากนี้ การศึกษาของแรงงานระดับประกาศนียบัตรวิชาชีพชั้นสูงและอนุปริญญา และแรงงานที่จบการศึกษาระดับอุดมศึกษาเฉพาะปริญญาตรี พบว่าสาขาการศึกษาและความชำนาญเฉพาะทางของแรงงานส่วนใหญ่ไม่มีการเจาะจงว่าเป็นแรงงานในสาขาการศึกษาใดสาขาหนึ่งโดยเฉพาะ