

บทที่ 1

บทบาทของ SMEs ต่อเศรษฐกิจไทย

วิสาหกิจขนาดกลางและย่อมมีความสำคัญต่อการพัฒนาเศรษฐกิจของประเทศอย่างยิ่ง อีกทั้งมีส่วนช่วยบรรเทาปัญหาความแออัดจากการเติบโตของสังคมเมือง กระจายความเจริญไปสู่ส่วนภูมิภาค และเป็นการใช้ทรัพยากรที่มีอยู่ในท้องถิ่นให้เกิดประโยชน์มากยิ่งขึ้นอีกด้วย

เมื่อกล่าวถึง SMEs ในช่วง 3-4 ปี ที่ผ่านมาศัพท์นี้อาจจะไม่ใช่ที่คุ้นเคยของบุคคลทั่วไปมากนักถึงแม้ว่า SMEs จะมีบทบาทในสังคมธุรกิจของไทยมาตั้งแต่อดีต แต่กลับเพิ่งเริ่มมีความโดดเด่น และเป็นที่รู้จักของคนไทยหลังจากประเทศประสบกับภาวะวิกฤติทางเศรษฐกิจอย่างรุนแรงนับตั้งแต่ปี 2540 เป็นต้นมา ซึ่งส่งผลให้ผู้ประกอบการทุกขนาดไม่สามารถที่จะดำเนินการทางธุรกิจต่อไปได้เป็นจำนวนมาก

ในช่วงที่ผ่านมาภาครัฐได้ออกนโยบายและมาตรการเพื่อกอบกู้วิกฤติเศรษฐกิจหลากหลายมาตรการ และ มาตรการหนึ่ง在那ั้น ก็คือ การส่งเสริมธุรกิจขนาดกลางและขนาดย่อม ดังนั้น SMEs จึงได้รับความสำคัญในฐานะผู้ประกอบการขนาดกลางและขนาดย่อม และเป็นกลุ่มพลังที่ใหญ่ที่สุดของภาคธุรกิจที่น่าจะมีบทบาทในการฟื้นฟูและพัฒนาเศรษฐกิจของชาติให้แข็งแกร่งขึ้นได้อีกครั้ง

1.1 คำจำกัดความของ SMEs

คำว่า “วิสาหกิจ” หรือ “Enterprise” มีความหมายครอบคลุมกลุ่มประเภทกิจการ 3 กลุ่ม ใหญ่ๆ คือ การผลิต (*Manufacturing Sector*) การค้า (*Trading Sector*) และการบริการ (*Services Sector*) ส่วนคำว่า “วิสาหกิจขนาดกลางและขนาดย่อม” หรือ SMEs ย่อมาจาก Small and Medium Enterprises

ตามกฎกระทรวงอุตสาหกรรม ณ วันที่ 11 กันยายน พ.ศ. 2545 การกำหนดขนาดของ SMEs ใช้เกณฑ์ของการกำหนดจากจำนวนการจ้างงานหรือจากมูลค่าสินทรัพย์ถาวรไม่รวมที่ดินโดยให้ถือจำนวนการจ้างงานหรือมูลค่าสินทรัพย์ถาวรที่น้อยกว่าเป็นเกณฑ์ในการพิจารณาของวิสาหกิจ ซึ่งหลักเกณฑ์ทั้งสองดังกล่าวได้จำแนกตามลักษณะวิสาหกิจดังแสดงไว้ในตารางที่ 1.1

ตารางที่ 1.1 : เกณฑ์การกำหนดขนาดของ SMEs

ลักษณะ วิสาหกิจ	จำนวนการจ้างงาน (คน)		จำนวนสินทรัพย์ถาวร (ล้านบาท)	
	ขนาดย่อม	ขนาดกลาง	ขนาดย่อม	ขนาดกลาง
กิจการผลิตสินค้า	ไม่เกิน 50	51-200	ไม่เกิน 50	51-200
กิจการค้าส่ง	ไม่เกิน 25	26-50	ไม่เกิน 50	51-100
กิจการค้าปลีก	ไม่เกิน 15	16-30	ไม่เกิน 30	31-60
กิจการให้บริการ	ไม่เกิน 50	51-200	ไม่เกิน 50	51-200

ที่มา : ร่างกฎกระทรวงอุตสาหกรรม ณ วันที่ 11 กันยายน พ.ศ. 2545

1.2 บทบาทของ SMEs

ด้วยจำนวนที่มากมายหลากหลายประเภท SMEs จึงมีบทบาทอย่างสำคัญต่อระบบเศรษฐกิจไทยในหลายๆ ด้าน ได้แก่

1. เป็นวิสาหกิจที่ก่อให้เกิดประโยชน์แก่เศรษฐกิจไทยในแง่การจ้างงาน
2. เป็นจุดกำเนิดของผู้ที่จะสนใจลงทุนเป็นผู้ประกอบการรายใหม่ เนื่องจากกิจการ SMEs ใช้เงินทุนไม่สูงและมีความเสี่ยงน้อยกว่าการลงทุนในอุตสาหกรรมขนาดใหญ่
3. เป็นแหล่งหรือโรงเรียนฝึกอาชีพของบรรดาแรงงานประเภทต่างๆ ซึ่งสามารถฝึกฝนเรียนรู้จากประสบการณ์การทำงานจริง

4. ก่อให้เกิดการเชื่อมโยงกับกิจการขนาดใหญ่ หรือกิจการอื่นๆ ที่เกี่ยวข้อง เช่น ในรูปปรับช่วงการผลิตหรือเป็นแหล่งรับซื้อวัตถุดิบจากภาคการเกษตร เป็นต้น

5. เป็นส่วนสำคัญของระบบเศรษฐกิจเนื่องจาก SMEs ครอบคลุมแทบทุกวิสาหกิจทั้งภาคการผลิต การค้าส่ง-ค้าปลีกและภาคบริการ

6. เป็นวิสาหกิจที่สนับสนุนอุตสาหกรรมขนาดใหญ่ เพราะ SMEs คือภาคการผลิตที่จะผลิตสินค้าขั้นกลาง (Intermediate Goods) ป้อนโรงงานดังกล่าว

7. เป็นวิสาหกิจที่เพิ่มมูลค่าให้วัตถุดิบในประเทศเพราะเป็นอุตสาหกรรมที่ใช้ทรัพยากรในประเทศเป็นหลัก

8. มีส่วนสร้างรายได้ให้ประเทศโดยเฉพาะจากภาคการผลิตเพื่อการส่งออก

9. ป้องกันการผูกขาดในระบบเศรษฐกิจ เนื่องจาก SMEs ช่วยให้เกิดการแข่งขันในการดำเนินธุรกิจ และการแข่งขันที่เป็นธรรมซึ่งจะก่อให้เกิดประสิทธิภาพต่อระบบเศรษฐกิจโดยรวม

ความสำคัญของ SMEs ต่อเศรษฐกิจและสังคมไทยนั้น อยู่ที่การเป็นกิจการที่สร้างมูลค่าแก่ระบบเศรษฐกิจอย่างมหาศาล ทั้งในแง่ของการสร้างงาน สร้างมูลค่าเพิ่ม และ สร้างรายได้ ในบทบาทที่หลากหลายเป็นได้ทั้งผู้ผลิต ผู้กระจายสินค้าและผู้ให้บริการนับเป็นผู้ประกอบการที่ทำหน้าที่ทั้งในด้านการสร้างสรรค์และอำนวยความสะดวกต่อธุรกรรมทางเศรษฐกิจ

ในช่วงทศวรรษที่ผ่านมา วิสาหกิจขนาดกลางและขนาดย่อมขาดการพัฒนาในเชิงการแข่งขันไม่ว่าจะเป็นในเรื่องของผลประกอบการ การตลาด ระบบการจัดการ เงินทุน การพัฒนาผลิตภัณฑ์และบริการ และการพัฒนาทักษะบุคลากร ทำให้ขาดความสามารถในการแข่งขัน โดยเฉพาะในช่วงที่ประเทศไทยกำลังเผชิญวิกฤตการณ์ทางเศรษฐกิจส่งผลให้ SMEs จำนวนมากต้องปิดกิจการลงและในปัจจุบันสภาพแวดล้อมของการประกอบธุรกิจได้เปลี่ยนแปลงไปจากอดีต และเปลี่ยนแปลงอย่างรวดเร็ว สิ่งที่ SMEs รุ่นใหม่ต้องเผชิญและฝ่าฟันไปให้ได้มีอยู่

มากมาย ซึ่งหากปรับตัวไม่ทันก็จะทำให้เสียเปรียบในการแข่งขัน จนถึงขนาดทำให้ไม่สามารถอยู่รอดได้

1.3 ภาพรวมของ SMEs และการกระจายตัว

จากตารางที่ 1.2 สถานประกอบการ SMEs ทั้งประเทศในปี 2537 และปี 2542 มีจำนวนรวม 437,905 ราย และ 524,960 ราย ตามลำดับ จากจำนวนสถานประกอบการทั้งประเทศในปี 2542 สามารถจำแนกเป็นสถานประกอบการขนาดกลาง 9,296 ราย และขนาดย่อม 515,664 ราย ที่เหลือเป็นสถานประกอบการขนาดใหญ่ ตามลำดับ

เมื่อพิจารณาการขยายตัวของจำนวนสถานประกอบการในช่วงปี 2537 และปี 2542 พบว่า อัตราการขยายตัวต่อปีของ SMEs อยู่ที่ร้อยละ 3.7 เป็นการขยายตัวของ SMEs ภาคการค้าและภาคบริการในสัดส่วนที่ใกล้เคียงกันคือร้อยละ 10.6 และ 10.5 ตามลำดับ

ตารางที่ 1.2 : จำนวนสถานประกอบการ จำแนกตามขนาดและลักษณะวิสาหกิจ

หน่วย : ราย

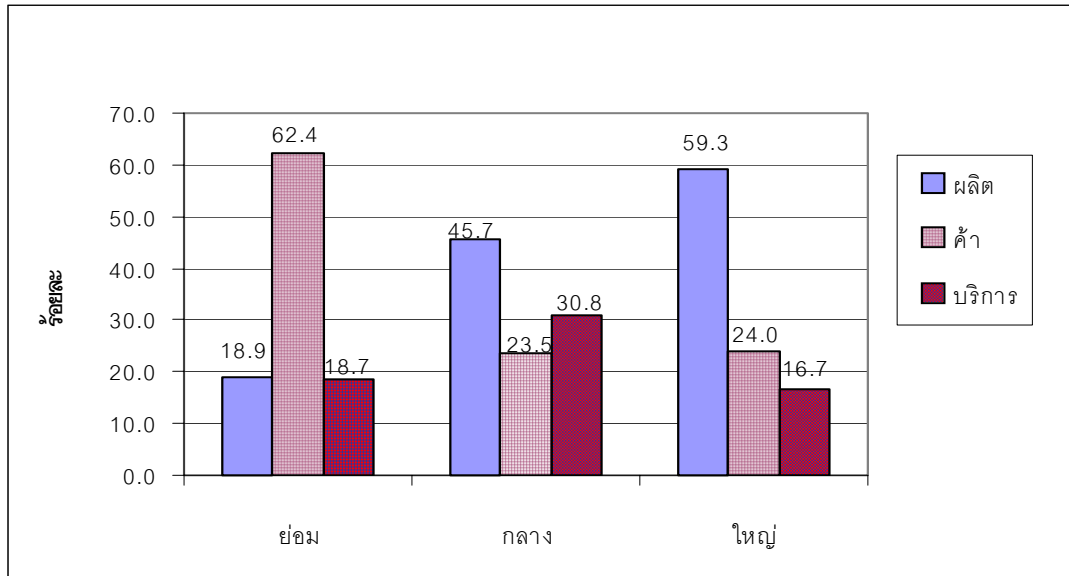
	2537				2542				ขยายตัวต่อปี (ร้อยละ)			
	ย่อม	กลาง	SMEs	ใหญ่	ย่อม	กลาง	SMEs	ใหญ่	ย่อม	กลาง	SMEs	ใหญ่
ผลิต	81,871	2,670	84,541	2,158	95,511	4,057	99,568	2,303	3.1	8.7	3.3	1.3
ค้า	269,545	1,370	270,915	872	327,038	2,271	329,309	1,459	3.9	10.6	4.0	10.8
บริการ	80,651	1,798	82,449	609	93,115	2,968	96,083	589	2.9	10.5	3.1	-0.7
รวม	432,067	5,838	437,905	3,639	515,664	9,296	524,960	4,351	3.6	9.8	3.7	3.6

ที่มา : รวบรวมโดยสถาบันวิจัยเพื่อการพัฒนาประเทศไทย 2545

นอกจากนี้ ตารางที่ 1.2 ยังแสดงถึงจำนวนสถานประกอบการ SMEs ตามลักษณะวิสาหกิจ ซึ่งปรากฏว่า ในปี 2542 ภาคการค้ามีจำนวนสถานประกอบการสูงสุดคือ 329,309 ราย รองลงมาเป็นภาคการผลิตจำนวน 99,568 ราย และภาคบริการมีจำนวนสถานประกอบการ 96,083 ราย ตามลำดับ และเมื่อคำนึงถึง

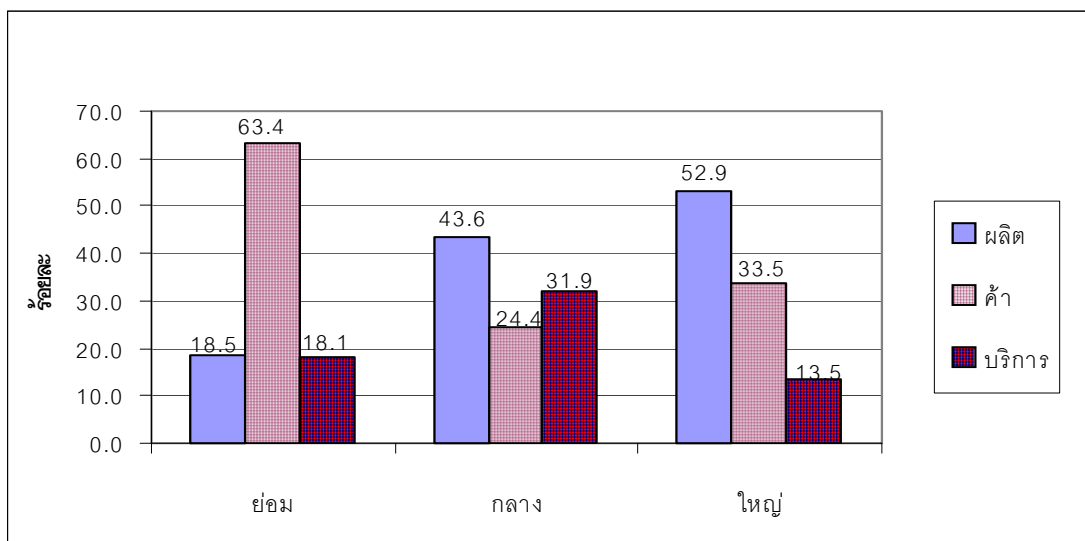
อัตราการขยายตัวจากปี 2537 พบว่า SMEs ภาคการค้าเช่นกันที่มีอัตราการขยายตัวสูงสุดที่ร้อยละ 4.0 ต่อปี โดยมีภาคการผลิต และภาคการบริการ ตามมาเป็นอันดับสอง และอันดับสาม ตามลำดับ

**ภาพที่ 1.1 : สัดส่วนจำนวนสถานประกอบการจำแนกตามขนาดและลักษณะ
วิสาหกิจ ปี 2537**



ที่มา : ตารางที่ 1.2

**ภาพที่ 1.2 : สัดส่วนจำนวนสถานประกอบการจำแนกตามขนาดและลักษณะ
วิสาหกิจ ปี 2542**



ที่มา : ตารางที่ 1.2

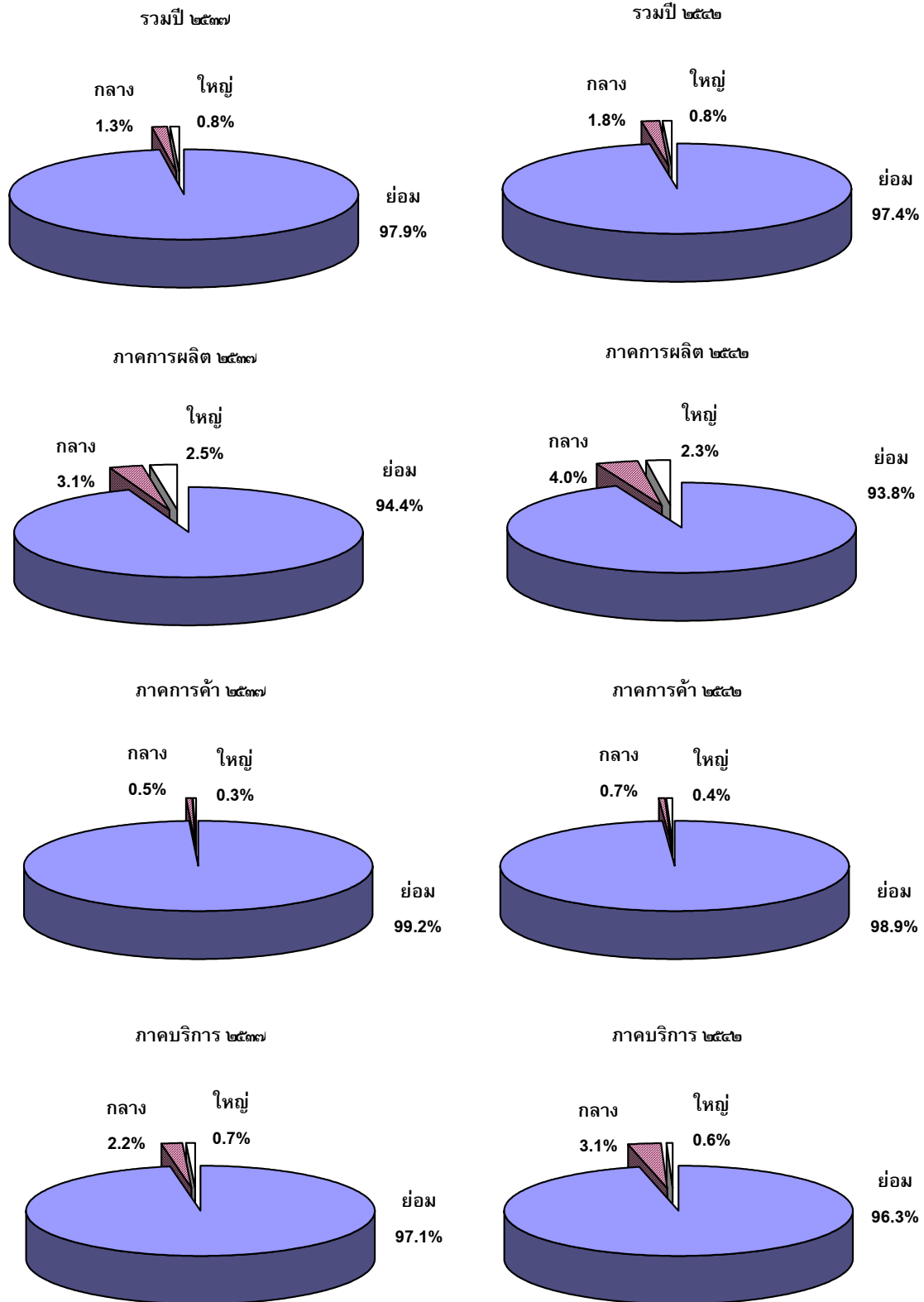
เมื่อพิจารณาตามขนาดของสถานประกอบการพบว่า ในปี 2542 สถานประกอบการขนาดกลางมีสัดส่วนของภาคการผลิต ภาคการค้า และภาคบริการอยู่ที่ร้อยละ 43.6 ร้อยละ 24.4 และ ร้อยละ 31.9 ตามลำดับ ในขณะที่สัดส่วนดังกล่าวของสถานประกอบการขนาดย่อมอยู่ที่ ร้อยละ 18.5 ร้อยละ 63.4 และ ร้อยละ 18.1 ตามลำดับ ภาคการผลิตมีสัดส่วนที่สูงที่สุดของจำนวนสถานประกอบการขนาดกลาง และภาคการค้ามีสัดส่วนดังกล่าวสูงสุดสำหรับสถานประกอบการขนาดย่อม

ภาพที่ 1.3 เป็นภาพรวมของสัดส่วนจำนวนสถานประกอบการ SMEs รวมทั้งประเทศ และจำแนกตามลักษณะวิสาหกิจ ในปี 2542 สถานประกอบการขนาดกลางมีสัดส่วนร้อยละ 1.8 ขนาดย่อมร้อยละ 97.4 และขนาดใหญ่ร้อยละ 0.8 สถานประกอบการขนาดกลางมีสัดส่วนเพิ่มขึ้นจากปี 2537 ร้อยละ 0.5 ซึ่งเป็นผลให้สถานประกอบการขนาดย่อมมีสัดส่วนลดลงร้อยละ 0.5 ในขณะที่สถานประกอบการขนาดใหญ่มีสัดส่วนคงที่

เมื่อพิจารณาตามลักษณะวิสาหกิจ ปรากฏว่า สถานประกอบการขนาดกลาง ในปี 2542 ทั้งของภาคการผลิตและภาคการบริการมีสัดส่วนเพิ่มขึ้นจากปี 2537 ประมาณร้อยละ 1.0 โดยสัดส่วนของสถานประกอบการขนาดย่อมลดลงในสัดส่วนที่ใกล้เคียงกัน ในขณะที่สัดส่วนของสถานประกอบการขนาดใหญ่มีค่าคงที่ สำหรับสัดส่วนของสถานประกอบการแต่ละขนาดของภาคการค้านั้นมีการเปลี่ยนแปลงเพียงเล็กน้อยเท่านั้น

กล่าวโดยสรุป สัดส่วนของสถานประกอบการขนาดกลางของ SMEs ทั้งประเทศในปี 2542 ที่เพิ่มขึ้นจากปี 2537 เป็นผลมาจากการเพิ่มขึ้นของสัดส่วนของสถานประกอบการขนาดกลางในภาคการผลิตและภาคการบริการ ดังแสดงในภาพที่ 1.3

ภาพที่ 1.3 : สัดส่วนสถานประกอบการจำแนกตามขนาดและลักษณะ
วิสาหกิจ ปี 2537 และ ปี 2542



ที่มา : ตารางที่ 1.2

ข้อมูลเบื้องต้น**สำมะโนธุรกิจทางการค้าและธุรกิจทางการบริการ พ.ศ. 2545**

ขณะนี้สำนักงานสถิติแห่งชาติอยู่ในขั้นดำเนินการรวบรวมผลการสำมะโนธุรกิจทางการค้าและธุรกิจทางการบริการ การผลิตการก่อสร้าง การขนส่งทางบก และตัวแทนทางการบริการ พ.ศ. 2545 โดยผลของข้อมูลเบื้องต้นดังกล่าวได้ทำการเผยแพร่ลงในเว็บไซต์ของสำนักงานสถิติแห่งชาติ (www.nso.go.th) ซึ่งสถานประกอบการทั้งประเทศมีจำนวนประมาณ 1.64 ล้านราย โดยเป็นการแสดงจำนวนสถานประกอบการรวมจำแนกตามกิจกรรมทางเศรษฐกิจ และจำนวนสถานประกอบการในเขต อบต. จำแนกตามจำนวนลูกจ้างและกิจกรรมทางเศรษฐกิจ ดังนี้

จำนวนสถานประกอบการรวม จำแนกตามกิจกรรมทางเศรษฐกิจ

หน่วย : ราย

กิจกรรมทางเศรษฐกิจ	กทม. พัทยา เทศบาล	อบต.	รวม
รวม	812,945	828,305	1,641,250
การขาย การบำรุงรักษา และการซ่อมแซมยานยนต์ และรถจักรยานยนต์ รวมทั้งการขายปลีกน้ำมันเชื้อเพลิงรถยนต์	66,093	69,715	135,808
การขายส่ง และการค้าเพื่อค้าหน้า ยกเว้นยานยนต์ และรถจักรยานยนต์	33,395	16,389	49,784
การขายปลีก ยกเว้นยานยนต์ และรถจักรยานยนต์ รวมทั้งการซ่อมแซมของใช้ส่วนบุคคล และของใช้ในครัวเรือน	288,199	309,210	597,409
โรงแรมและภัตตาคาร	115,345	63,534	178,879
กิจกรรมด้านอสังหาริมทรัพย์	34,931	11,320	46,251
กิจกรรมด้านคอมพิวเตอร์ และกิจกรรมที่เกี่ยวข้อง	3,604	476	4,080
การให้เช่าเครื่องจักรและอุปกรณ์โดยไม่มีผู้ควบคุม การวิจัยและพัฒนา และกิจกรรมด้านธุรกิจอื่นๆ	30,089	10,560	40,649
กิจกรรมนันทนาการและบริการอื่นๆ	84,828	39,179	124,007
การผลิต	118,076	240,849	358,925
การก่อสร้าง	9,588	14,368	23,956
การขนส่งทางบกและตัวแทนธุรกิจการท่องเที่ยว	28,797	52,705	81,502

หมายเหตุ : กทม. คือ กรุงเทพมหานคร และ อบต. คือ องค์การบริหารส่วนตำบล

ที่มา : www.nso.go.th

จำนวนสถานประกอบการในเขต อบต. จำแนกตามจำนวนลูกจ้างและกิจกรรมทางเศรษฐกิจ

กิจกรรมทางเศรษฐกิจ	รวม	จำนวนสถานประกอบการจำแนกตามจำนวนลูกจ้าง (คน)						
		< 5	5-9	10-19	20-49	50-99	100-199	≥ 200
รวม	828,305	795,081	15,192	8,497	4,981	1,817	1,237	1,500
การขาย การบำรุงรักษา และการซ่อมแซมยานยนต์ และรถจักรยานยนต์ รวมทั้งการขายปลีกน้ำมันเชื้อเพลิงรถยนต์	69,715	66,486	1,967	831	377	47	6	1
การขายส่ง และการค้าเพื่อค่านายหน้า ยกเว้นยานยนต์ และรถจักรยานยนต์	16,389	14,103	1,202	627	320	92	34	11
การขายปลีก ยกเว้นยานยนต์ และรถจักรยานยนต์ รวมทั้งการซ่อมแซมของใช้ส่วนบุคคล และของใช้ในครัวเรือน	309,210	307,077	1,329	564	187	25	11	17
โรงแรมและภัตตาคาร	63,534	60,825	1,653	656	252	84	44	20
กิจกรรมด้านอสังหาริมทรัพย์	11,320	11,140	98	46	29	1	5	1
กิจกรรมด้านคอมพิวเตอร์ และกิจกรรมที่เกี่ยวข้อง	476	446	20	6	3	0	1	0
การให้เช่าเครื่องจักรและอุปกรณ์โดยไม่มีผู้ควบคุม การวิจัยและพัฒนา และกิจกรรมด้านธุรกิจอื่นๆ	10,560	9,868	363	190	80	27	19	13
กิจกรรมนันทนาการและบริการอื่นๆ	39,179	37,317	678	689	362	81	45	7
การผลิต	240,849	225,673	5,069	3,421	2,877	1,364	1,036	1,409
การก่อสร้าง	14,368	10,021	2,526	1,325	389	73	21	13
การขนส่งทางบกและตัวแทนธุรกิจการท่องเที่ยว	52,705	52,125	287	142	105	23	15	8

หมายเหตุ : อบต. คือ องค์การบริหารส่วนตำบล

ที่มา : www.nso.go.th

1.4 บทบาทของ SMEs ต่อผลิตภัณฑ์มวลรวมในประเทศ (GDP)

SMEs มีบทบาทที่สำคัญต่อเศรษฐกิจของประเทศเป็นอย่างมาก ซึ่งตารางที่ 1.3 ได้แสดงถึงบทบาทด้านมูลค่าและสัดส่วนของ SMEs ต่อผลิตภัณฑ์มวลรวมในประเทศ (GDP) จำแนกตามลักษณะวิสาหกิจ โดยชี้ให้เห็นว่าในปี 2543 SMEs ก่อให้เกิดมูลค่าผลิตภัณฑ์มวลรวมประมาณ 2.1 ล้านล้านบาท หรือคิดเป็นร้อยละ 42.0 ของผลิตภัณฑ์มวลรวมทั้งประเทศ และเมื่อพิจารณาตามลักษณะวิสาหกิจพบว่า SMEs ภาคบริการมีสัดส่วนของมูลค่าต่อ GDP สูงสุดในปี 2543 คือร้อยละ 21.0 ในขณะที่ SMEs ภาคการผลิตมีสัดส่วนร้อยละ 11.1 และในขณะที่ภาคการค้ามีสัดส่วนประมาณร้อยละ 10.0 ต่อ GDP

จากภาพที่ 1.4 แสดงให้เห็นว่า มูลค่าผลิตภัณฑ์มวลรวมของ SMEs จากปี 2537 ถึงปี 2543 อยู่ในลักษณะที่เพิ่มสูงขึ้นในช่วงปีแรกๆ และลดลงในช่วงวิกฤติเศรษฐกิจ และนับจากปี 2542 เป็นต้นมามูลค่าผลิตภัณฑ์มวลรวมของ SMEs เริ่มมีการฟื้นตัวขึ้นเรื่อยๆ และมีแนวโน้มที่ดีขึ้นอย่างค่อยเป็นค่อยไปในทุกลักษณะวิสาหกิจ

ตารางที่ 1.3 : บทบาทของ SMEs ต่อผลิตภัณฑ์มวลรวมในประเทศ (ณ ราคาปัจจุบัน นอกภาคเกษตร)

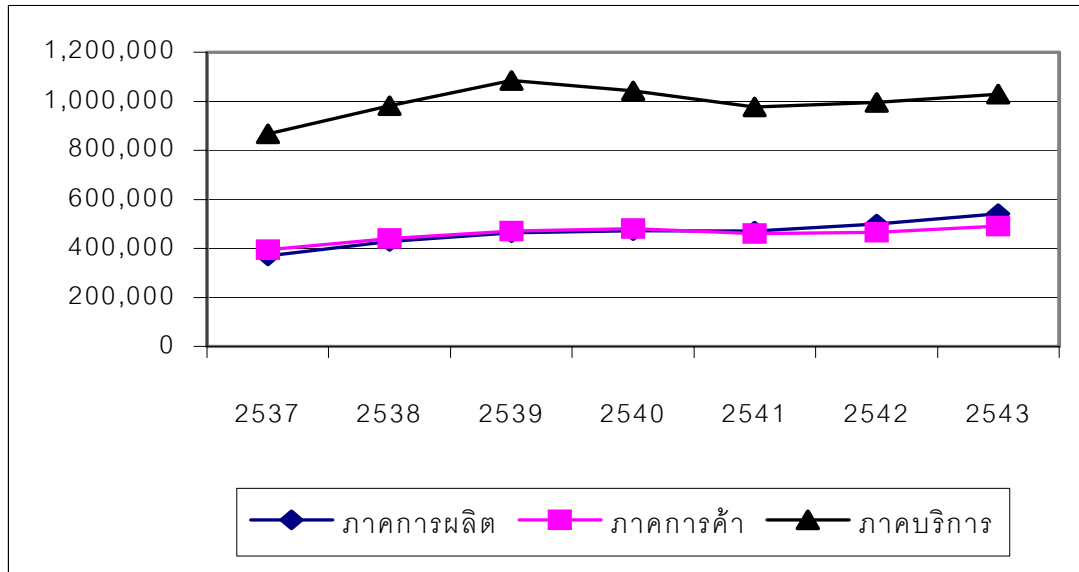
	2537	2538	2539	2540	2541	2542	2543
มูลค่า (ล้านบาท)							
การผลิต	369,445	429,119	463,454	472,035	471,263	498,775	542,345
การค้า	395,712	440,313	471,351	480,693	460,284	466,111	490,903
บริการ	867,478	982,741	1,085,465	1,042,947	977,207	996,215	1,028,927
รวม SMEs	1,632,635	1,852,173	2,020,270	1,995,676	1,908,753	1,961,101	2,062,176
GDP	3,629,341	4,186,212	4,611,041	4,732,610	4,626,447	4,632,132	4,904,725
สัดส่วนของ SMEs ต่อ GDP (ร้อยละ)							
การผลิต	10.2	10.3	10.1	10.0	10.2	10.8	11.1
การค้า	10.9	10.5	10.2	10.2	9.9	10.1	10.0
บริการ	23.9	23.5	23.5	22.0	21.1	21.5	21.0
รวม SMEs	45.0	44.2	43.8	42.2	41.3	42.3	42.0

หมายเหตุ : ประมวลจากฐานข้อมูล ผลิตภัณฑ์มวลรวมในประเทศ จำแนกกิจการขนาดกลางและขนาดเล็ก อนุกรมปี

2531-2540 สำนักงานคณะกรรมการพัฒนาการเศรษฐกิจและสังคมแห่งชาติ 2542

ที่มา : ประมวลโดยสถาบันวิจัยเพื่อการพัฒนาประเทศไทย 2545

ภาพที่ 1.4 : มูลค่าผลิตภัณฑ์มวลรวมของ SMEs



ที่มา : ตารางที่ 1.3

1.5 บทบาทของ SMEs ต่อการจ้างงาน

SMEs ก่อให้เกิดการจ้างงานรวมทั้งประเทศประมาณ 5.2 ล้านคน และ 6.6 ล้านคน ในปี 2537 และ ปี 2542 ตามลำดับ โดยมีอัตราการขยายตัวร้อยละ 4.7 ต่อปี ในจำนวนนี้การจ้างงานในปี 2542 ของสถานประกอบการขนาดกลางและขนาดย่อมมีจำนวน 0.9 ล้านคน (ร้อยละ 10.6) และ 5.7 ล้านคน (ร้อยละ 68.6) ตามลำดับ ทั้งนี้การจ้างงานในสถานประกอบการขนาดกลางมีอัตราการขยายตัวจากปี 2537 ร้อยละ 10.3 ซึ่งสูงกว่าในสถานประกอบการขนาดย่อมถึงประมาณ 2 เท่าตัว (ตารางที่ 1.4)

ตารางที่ 1.4 : การจ้างงานของสถานประกอบการจำแนกตามขนาดและลักษณะวิสาหกิจ

หน่วย : พันคน

	2537				2542				ขยายตัวต่อปี (ร้อยละ)			
	ย่อม	กลาง	SMEs	ใหญ่	ย่อม	กลาง	SMEs	ใหญ่	ย่อม	กลาง	SMEs	ใหญ่
ผลิต	1,365.2	271.4	1,636.6	1,759.9	1,513.9	414.4	1,928.3	1,455.7	2.1	8.8	3.3	-3.7
ค้า	1,802.8	31.7	1,834.5	138.0	2,409.0	62.7	2,471.7	158.0	6.0	14.6	6.1	2.7
บริการ	1,532.0	240.3	1,772.3	226.3	1,795.7	409.6	2,205.3	113.7	3.2	11.3	4.5	-12.9
รวม	4,700.0	543.5	5,243.4	2,124.2	5,718.6	886.7	6,605.3	1,727.3	4.0	10.3	4.7	-4.1

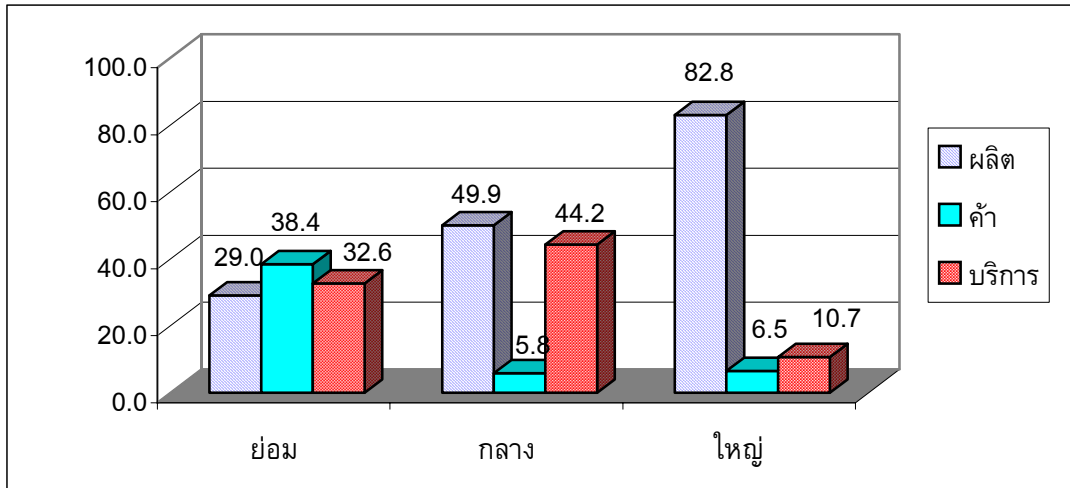
ที่มา : รวบรวมโดยสถาบันวิจัยเพื่อการพัฒนาประเทศไทย 2545

ตารางที่ 1.4 แสดงผลของการจ้างงานของ SMEs จำแนกตามลักษณะวิสาหกิจ ปรากฏว่า ในปี 2542 มีการจ้างงานในภาคการผลิตจำนวน 1.9 ล้านคน (ขนาดกลาง 0.4 ล้านคน และขนาดย่อม 1.5 ล้านคน) ในภาคการค้าจำนวน 2.5 ล้านคน (ขนาดกลาง 0.1 ล้านคน และขนาดย่อม 2.4 ล้านคน) และภาคการบริการจำนวน 2.2 ล้านคน (ขนาดกลาง 0.4 ล้านคน และขนาดย่อม 1.8 ล้านคน) ตามลำดับ และเมื่อคำนึงถึงอัตราการขยายตัวของการจ้างงานจากปี 2537 พบว่า SMEs ภาคการค้ามีอัตราการขยายตัวสูงสุดที่ร้อยละ 6.1 ต่อปี โดยมีภาคการบริการขยายตัวร้อยละ 4.5 ต่อปี และภาคการผลิตขยายตัวร้อยละ 3.3 ต่อปี ตามลำดับ ซึ่งสถานประกอบการขนาดกลางมีอัตราการขยายตัวต่อปีของการจ้างงานที่สูงกว่าสถานประกอบการขนาดย่อมหลายเท่าตัวในทุกลักษณะวิสาหกิจของ SMEs

การจ้างงานของสถานประกอบการขนาดกลางในปี 2542 มีสัดส่วนการจ้างงานของภาคการผลิตและภาคบริการในระดับที่ใกล้เคียงกันคือร้อยละ 46.7 และร้อยละ 46.2 ตามลำดับ โดยภาคการค้ามีสัดส่วนการจ้างงานเพียงร้อยละ 7.1 สำหรับสถานประกอบการขนาดย่อม ภาคการค้ามีสัดส่วนการจ้างงานสูงที่สุดคือร้อยละ 42.1 สำหรับวิสาหกิจขนาดใหญ่ ภาคการผลิตเป็นภาคที่มีสัดส่วน

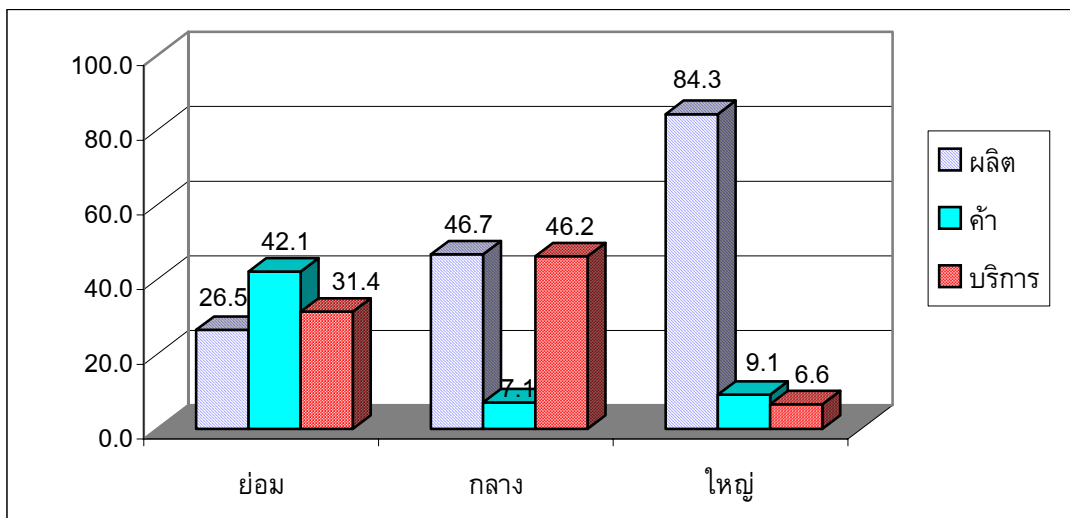
การจ้างงานสูงสุดร้อยละ 84.3 ของการจ้างงานรวมในสถานประกอบการขนาดใหญ่
 ดังแสดงในภาพที่ 1.6

**ภาพที่ 1.5 : สัดส่วนการจ้างงาน จำแนกตามขนาดและลักษณะวิสาหกิจ
 ปี 2537**



ที่มา : ตารางที่ 1.4

**ภาพที่ 1.6 : สัดส่วนการจ้างงาน จำแนกตามขนาดและลักษณะวิสาหกิจ
 ปี 2542**

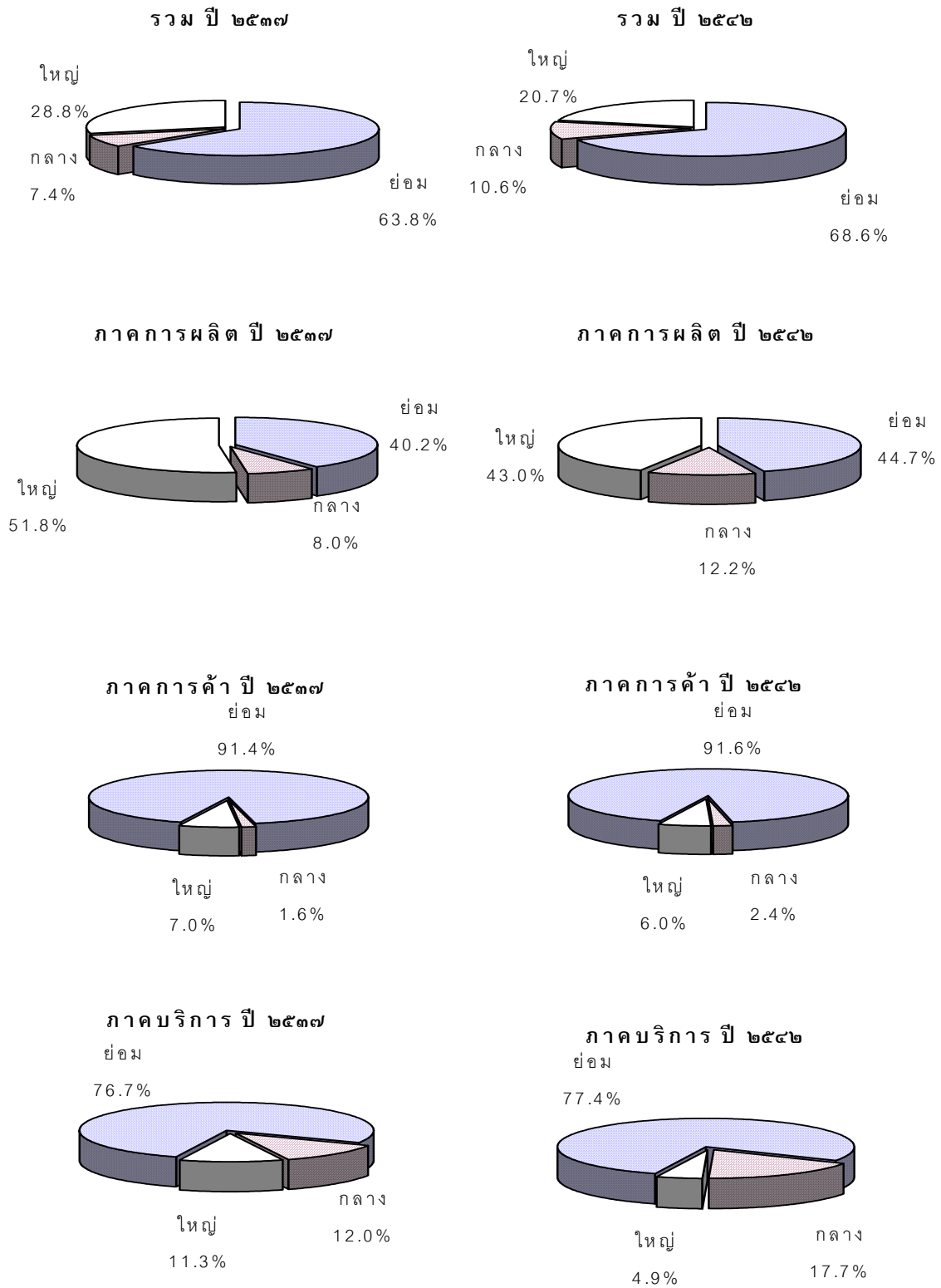


ที่มา : ตารางที่ 1.4

ภาพที่ 1.7 เป็นภาพรวมของสัดส่วนการจ้างงานของ SMEs รวมทั้งประเทศ และจำแนกตามขนาดและลักษณะวิสาหกิจ โดยรวมแล้วสถานประกอบการขนาดกลางมีสัดส่วนของการจ้างงานเพิ่มขึ้นจากร้อยละ 7.4 ในปี 2537 เป็นร้อยละ 10.6 ในปี 2542 เช่นเดียวกับสถานประกอบการขนาดย่อมที่สัดส่วนการจ้างงานเพิ่มจากร้อยละ 63.8 เป็นร้อยละ 68.6 ในช่วงปีดังกล่าว ในขณะที่สถานประกอบการขนาดใหญ่มีสัดส่วนของการจ้างงานที่ลดลง

เมื่อพิจารณาตามลักษณะวิสาหกิจ ปรากฏว่า ในปี 2542 สถานประกอบการขนาดกลางในภาคการผลิตและภาคการบริการมีสัดส่วนการจ้างงานเพิ่มขึ้นจากปี 2537 ร้อยละ 4.2 และร้อยละ 5.7 ตามลำดับ ในขณะที่ภาคการค้ามีสัดส่วนการจ้างงานค่อนข้างคงเดิม สำหรับสัดส่วนการจ้างงานของสถานประกอบการขนาดย่อม พบว่า ภาคการผลิตและภาคการบริการมีสัดส่วนการจ้างงานเพิ่มขึ้นจากปี 2537 เช่นกันโดยเพิ่มขึ้นร้อยละ 4.5 และร้อยละ 1.0 ตามลำดับ ในขณะที่ภาคการค้ามีสัดส่วนการจ้างงานคงที่ นอกจากนี้ สัดส่วนการจ้างงานสำหรับสถานประกอบการขนาดใหญ่มีขนาดลดลงในทุกลักษณะวิสาหกิจ

ภาพที่ 1.7 : สัดส่วนการจ้างงานจำแนกตามขนาดและลักษณะวิสาหกิจ ปี 2537 และ ปี 2542



ที่มา : ตารางที่ 1.4

1.6 วงจรชีวิตของ SMEs

เนื่องจากสถิติข้อมูลด้านการจัดตั้งใหม่และการล้มเลิกกิจการของกรมทะเบียนการค้ามิได้มีการจัดแบ่งเป็น SMEs ดังนั้น วงจรชีวิตของสถานประกอบการจึงสามารถพิจารณาได้เพียงแต่ในภาพรวมเท่านั้น ซึ่งผลปรากฏว่า การจัดตั้งใหม่ของสถานประกอบการในทุกลักษณะวิสาหกิจมีแนวโน้มในการเกิดใหม่สูงขึ้น โดยอัตราการขยายตัวสูงสุดในปี 2544 อยู่ในภาคการบริการ (ร้อยละ 23.8) รองลงมาเป็นภาคการค้า (ร้อยละ 18.0) และภาคการผลิต (ร้อยละ 12.4) ตามลำดับ สำหรับแนวโน้มของการล้มเลิกกิจการนั้นมีแนวโน้มที่ลดลงอย่างต่อเนื่องจากปี 2542 ถึงปี 2544 โดยเฉพาะในปี 2544 อัตราการล้มเลิกกิจการลดลงถึงประมาณร้อยละ 50 สำหรับสถานประกอบการในทุกลักษณะวิสาหกิจ ดังแสดงไว้ในตารางที่ 1.5

ตารางที่ 1.5 : จำนวนสถานประกอบการที่จัดตั้งใหม่และเลิกกิจการ ปี 2542-2544

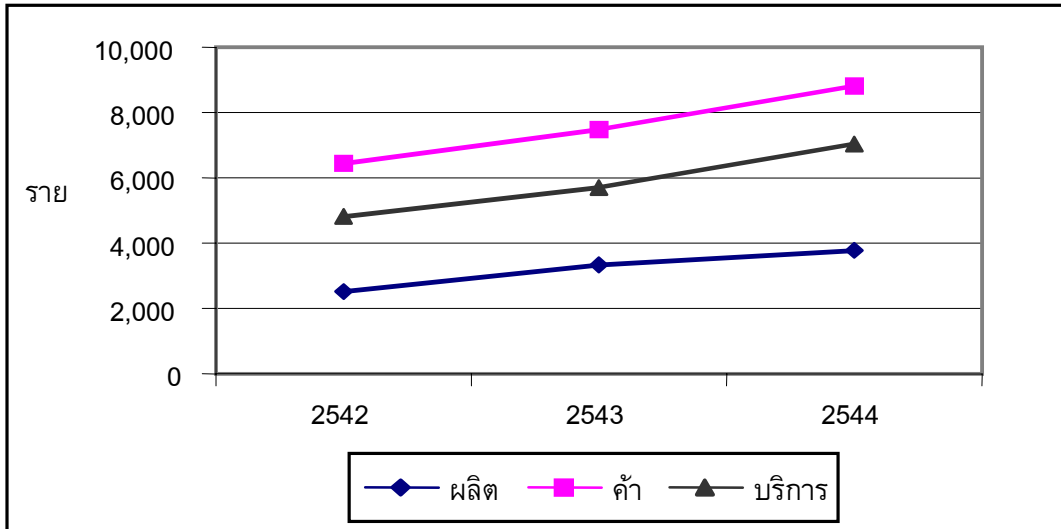
หน่วย : ราย

	จัดตั้งใหม่			เลิกกิจการ		
	2542	2543	2544	2542	2543	2544
ภาคการผลิต	2,527	3,350	3,766	213	189	85
		(32.6)	(12.4)		(-11.3)	(-55.0)
ภาคการค้า	6,462	7,499	8,850	688	507	276
		(16.0)	(18.0)		(-26.3)	(-45.6)
ภาคการบริการ	4,830	5,700	7,059	425	370	186
		(18.0)	(23.8)		(-12.9)	(-49.7)
รวม	13,819	16,549	19,675	1,326	1,066	547
		(19.8)	(18.9)		(-19.6)	(-48.7)

หมายเหตุ : ตัวเลขในวงเล็บคือ อัตราการขยายตัว (ร้อยละ)

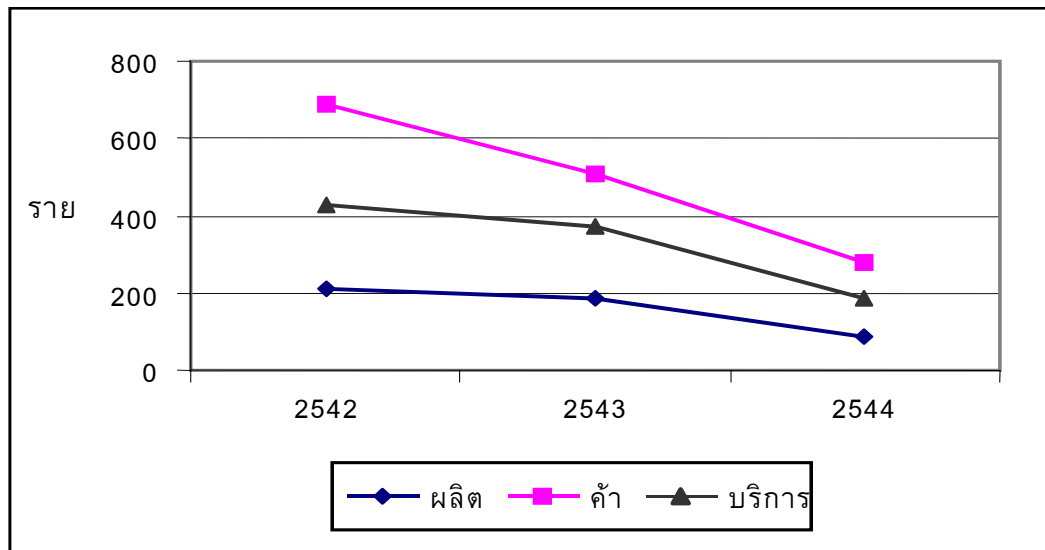
ที่มา : กรมทะเบียนการค้า

ภาพที่ 1.8 : จำนวนสถานประกอบการจัดตั้งใหม่ ปี 2542-2544



ที่มา : ตารางที่ 1.5

ภาพที่ 1.9 : จำนวนสถานประกอบการที่เลิกกิจการ ปี 2542-2544



ที่มา : ตารางที่ 1.5

ในส่วนของระยะเวลาในการดำเนินกิจการของ SMEs พบว่าโดยเฉลี่ยสถานประกอบการ SMEs มีรอบของการดำเนินกิจการไม่เกิน 17 ปี โดยภาคการบริการเป็นภาคที่มีอายุเฉลี่ยสูงสุด (17 ปี) สำหรับสถานประกอบการขนาดกลาง และมีอายุเฉลี่ยต่ำสุด (11 ปี) สำหรับสถานประกอบการขนาดย่อมอีกด้วย ส่วนสถานประกอบการในภาคการค้าทั้งขนาดกลางและขนาดย่อมมีอายุเฉลี่ยของการดำเนินกิจการที่เท่ากันคือ 14 ปี และอายุเฉลี่ยของสถานประกอบการขนาดกลางและขนาดย่อมในภาคการผลิตอยู่ที่ 14 ปีและ 12 ปี ตามลำดับ (ตารางที่ 1.6)

**ตารางที่ 1.6 : ระยะเวลาเฉลี่ยในการดำเนินกิจการของสถานประกอบการ
จำแนกตามขนาดและลักษณะวิสาหกิจ**

หน่วย : ปี

	ย่อม	กลาง	ใหญ่
ภาคการผลิต	12	14	15
ภาคการค้า	14	14	15
ภาคการบริการ	11	17	13

ที่มา : รายงานการสำรวจอุตสาหกรรมปี 2543 สำนักงานสถิติแห่งชาติ