

# ส่วนที่ 1

สถานการณ์และตัวชี้วัด

เชิงเศรษฐกิจของ SMEs

ปี 2551 และแนวโน้ม ปี 2552



# ผลิตภัณฑ์มวลรวมในประเทศของ SMEs



# บทที่ 1

## ผลิตภัณฑ์มวลรวมในประเทศของ SMEs

### 1.1 บทบาทของวิสาหกิจขนาดกลางและขนาดย่อมในผลิตภัณฑ์มวลรวมในประเทศ

มูลค่าผลิตภัณฑ์มวลรวมในประเทศ (GDP) ในปี 2551 มีการขยายตัวร้อยละ 2.6 ชะลอลงเมื่อเทียบกับอัตราการขยายตัวร้อยละ 4.8 ในปีก่อนหน้า โดยมูลค่า GDP ในปี 2551 เท่ากับ 9,104,959.0 ล้านบาท เพิ่มขึ้นจากปีก่อนหน้า 655,759.0 ล้านบาท เป็นมูลค่า GDP ของภาคเกษตรคิดเป็นสัดส่วนร้อยละ 11.6 ของมูลค่า GDP รวม หรือมีมูลค่า 1,054,175.0 ล้านบาท โดยภาคเกษตรในปี 2551 มีอัตราการขยายตัวร้อยละ 5.0 เพิ่มขึ้นเมื่อเทียบกับอัตราการขยายตัวของปีก่อนหน้าที่อยู่ที่ร้อยละ 2.6 สำหรับมูลค่า GDP ของภาคนอกเกษตรนั้นมีมูลค่า GDP เท่ากับ 8,050,784.0 ล้านบาท คิดเป็นสัดส่วนร้อยละ 88.4 ของมูลค่า GDP รวม และมีอัตราการขยายตัวร้อยละ 2.4 ชะลอลงเมื่อเทียบกับอัตราการขยายตัวของปีก่อนหน้าที่ขยายตัวร้อยละ 5.4 ต่อปี

สำหรับ GDP ของวิสาหกิจขนาดกลางและขนาดย่อม (SMEs) ในปี 2551 มีมูลค่า 3,446,589.2 ล้านบาท คิดเป็นสัดส่วนร้อยละ 37.9 ของ GDP รวมทั้งประเทศ โดยมีอัตราการขยายตัวคิดเป็นร้อยละ 1.9 ต่อปี ชะลอลงจากร้อยละ 4.9 ในปีก่อนหน้า เมื่อพิจารณามูลค่า GDP ตามขนาดวิสาหกิจ พบว่า วิสาหกิจขนาดย่อม (SE) มีบทบาทด้านมูลค่า GDP สูงกว่าวิสาหกิจขนาดกลาง (ME) โดยมูลค่า GDP ของ SE ในปี 2551 เท่ากับ 2,295,711.5 ล้านบาท ขยายตัวจากปีก่อนหน้าคิดเป็นร้อยละ 1.7 และมูลค่า GDP ของ SE มีสัดส่วนคิดเป็นร้อยละ 25.2 ของ GDP รวม ด้านมูลค่า GDP ของ ME พบว่า ในปี 2551 มูลค่า GDP ของ ME เท่ากับ 1,150,877.7 ล้านบาท ขยายตัวจากปีก่อนหน้าร้อยละ 2.3 และมีสัดส่วนต่อ GDP รวมคิดเป็นร้อยละ 12.6

### 1.1.1 มูลค่าโครงสร้าง สัดส่วน และอัตราการขยายตัวผลิตภัณฑ์มวลรวมในประเทศ จำแนกตามขนาดวิสาหกิจ

ตารางที่ 1.1 มูลค่าผลิตภัณฑ์มวลรวมภายในประเทศ ปี 2546 - 2551 จำแนกตามขนาดวิสาหกิจ

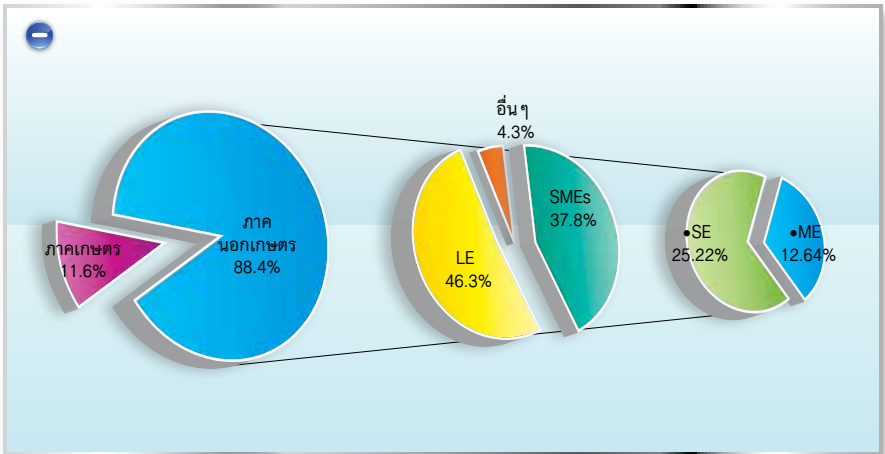
๒	2546	2547	2548	2549	2550	2551
<b>มูลค่าผลิตภัณฑ์มวลรวมภายในประเทศ ณ ราคาประจำปี (ล้านบาท)</b>						
<b>ประเทศ</b>	<b>5,928,974.0</b>	<b>6,503,487.0</b>	<b>7,104,228.0</b>	<b>7,816,474.0</b>	<b>8,469,060.0</b>	<b>9,104,959.0</b>
<b>ภาคเกษตร</b>	<b>607,863.0</b>	<b>654,810.0</b>	<b>706,285.0</b>	<b>836,077.0</b>	<b>967,518.0</b>	<b>1,054,175.0</b>
<b>ภาคนอกเกษตร</b>	<b>5,321,111.0</b>	<b>5,848,677.0</b>	<b>6,397,943.0</b>	<b>6,980,397.0</b>	<b>7,501,542.0</b>	<b>8,050,784.0</b>
- <b>วิสาหกิจขนาดใหญ่</b>	<b>2,691,814.3</b>	<b>2,954,382.0</b>	<b>3,260,301.3</b>	<b>3,589,655.1</b>	<b>3,881,340.8</b>	<b>4,214,807.8</b>
- <b>SMEs</b>	<b>2,367,109.7</b>	<b>2,598,656.9</b>	<b>2,816,640.7</b>	<b>3,041,895.9</b>	<b>3,236,634.2</b>	<b>3,446,589.2</b>
• <b>วิสาหกิจขนาดย่อม</b>	<b>1,613,005.2</b>	<b>1,761,455.2</b>	<b>1,901,333.5</b>	<b>2,043,460.3</b>	<b>2,170,069.6</b>	<b>2,295,711.5</b>
• <b>วิสาหกิจขนาดกลาง</b>	<b>754,104.5</b>	<b>837,201.8</b>	<b>915,307.2</b>	<b>998,435.6</b>	<b>1,066,564.5</b>	<b>1,150,877.7</b>
- <b>วิสาหกิจอื่นๆ</b>	<b>262,187.0</b>	<b>295,638.0</b>	<b>321,001.0</b>	<b>348,846.0</b>	<b>383,567.0</b>	<b>389,387.0</b>
<b>สัดส่วน (ร้อยละ)</b>						
<b>ประเทศ</b>	<b>100.0</b>	<b>100.0</b>	<b>100.0</b>	<b>100.0</b>	<b>100.0</b>	<b>100.0</b>
<b>ภาคเกษตร</b>	<b>10.3</b>	<b>10.1</b>	<b>9.9</b>	<b>10.7</b>	<b>11.4</b>	<b>11.6</b>
<b>ภาคนอกเกษตร</b>	<b>89.7</b>	<b>89.9</b>	<b>90.1</b>	<b>89.3</b>	<b>88.6</b>	<b>88.4</b>
- <b>วิสาหกิจขนาดใหญ่</b>	<b>45.4</b>	<b>45.4</b>	<b>45.9</b>	<b>45.9</b>	<b>45.8</b>	<b>46.3</b>
- <b>SMEs</b>	<b>39.9</b>	<b>40.0</b>	<b>39.6</b>	<b>38.9</b>	<b>38.2</b>	<b>37.9</b>
• <b>วิสาหกิจขนาดย่อม</b>	<b>27.2</b>	<b>27.1</b>	<b>26.8</b>	<b>26.1</b>	<b>5.6</b>	<b>25.2</b>
• <b>วิสาหกิจขนาดกลาง</b>	<b>12.7</b>	<b>12.9</b>	<b>12.9</b>	<b>12.8</b>	<b>12.6</b>	<b>12.6</b>
- <b>วิสาหกิจอื่นๆ</b>	<b>4.4</b>	<b>4.5</b>	<b>4.5</b>	<b>4.5</b>	<b>4.5</b>	<b>4.3</b>
<b>อัตราการขยายตัวผลิตภัณฑ์มวลรวม ณ ราคาคงที่ (ร้อยละ)</b>						
<b>ประเทศ</b>	<b>7.1</b>	<b>6.3</b>	<b>4.5</b>	<b>5.1</b>	<b>5.1</b>	<b>2.6</b>
<b>ภาคเกษตร</b>	<b>12.7</b>	<b>-2.4</b>	<b>-1.9</b>	<b>3.8</b>	<b>2.6</b>	<b>5.0</b>
<b>ภาคนอกเกษตร</b>	<b>6.5</b>	<b>7.4</b>	<b>5.2</b>	<b>5.2</b>	<b>5.4</b>	<b>2.4</b>
- <b>วิสาหกิจขนาดใหญ่</b>	<b>8.5</b>	<b>7.4</b>	<b>5.6</b>	<b>5.4</b>	<b>6.0</b>	<b>2.9</b>
- <b>SMEs</b>	<b>4.6</b>	<b>7.6</b>	<b>4.9</b>	<b>5.5</b>	<b>4.9</b>	<b>1.9</b>
• <b>วิสาหกิจขนาดย่อม</b>	<b>3.9</b>	<b>6.9</b>	<b>4.7</b>	<b>5.4</b>	<b>4.7</b>	<b>1.7</b>
• <b>วิสาหกิจขนาดกลาง</b>	<b>6.2</b>	<b>9.1</b>	<b>5.2</b>	<b>5.5</b>	<b>5.3</b>	<b>2.3</b>
- <b>วิสาหกิจอื่นๆ</b>	<b>3.0</b>	<b>3.2</b>	<b>3.9</b>	<b>0.0</b>	<b>2.2</b>	<b>-1.1</b>

ที่มา : สำนักงานคณะกรรมการพัฒนาการเศรษฐกิจและสังคมแห่งชาติ  
ประมวลโดย : สำนักงานส่งเสริมวิสาหกิจขนาดกลางและขนาดย่อม  
หมายเหตุ : วิสาหกิจอื่นๆ คือ การบริหารราชการและการป้องกันประเทศ

จากตารางที่ 1.1 แสดงโครงสร้าง GDP ของประเทศจำแนกตามกิจกรรมทางเศรษฐกิจและขนาด ในปี 2551 ยังคงไม่เปลี่ยนแปลงกล่าวคือ ภาคนอกเกษตรยังคงมีบทบาทต่อเศรษฐกิจของประเทศในระดับสูง คิดเป็นสัดส่วนร้อยละ 88.4 ของมูลค่ารวม ขณะที่ภาคเกษตรมีสัดส่วนคิดเป็นร้อยละ 11.6 ของมูลค่ารวม อย่างไรก็ตามเมื่อพิจารณาโครงสร้างดังกล่าว พบว่าภาคเกษตรมีบทบาทเพิ่มมากขึ้นอย่างต่อเนื่อง เป็นปีที่ 3 ติดต่อกัน นับจากปี 2549 เป็นต้นมา และในปี 2551 มีการขยายตัวเพิ่มขึ้นอยู่ที่ร้อยละ 5.0 จากร้อยละ 2.6 ในปีก่อนหน้า ซึ่งภาคการเกษตรมีอัตราการขยายตัวอยู่ในเกณฑ์ดีมาโดยตลอดหลังจากที่เคยติดลบถึง 2.4 ในปี 2547 เนื่องจากความต้องการผลผลิตทางการเกษตรทั้งในส่วนของพืชอาหาร และพลังงานทดแทนเพิ่มสูงขึ้น จากการที่ระดับราคาน้ำมันดิบโลกปรับตัวเพิ่มสูงขึ้นรวมถึงมีหลายประเทศประสบปัญหาด้านสภาพดินฟ้าอากาศ

เมื่อพิจารณาโครงสร้าง GDP ของภาคนอกเกษตรโดยจำแนกตามขนาดของวิสาหกิจ พบว่าวิสาหกิจขนาดใหญ่มีสัดส่วนมูลค่า GDP คิดเป็น ร้อยละ 46.3 ปรับตัวเพิ่มขึ้นจากร้อยละ 45.8 ในปีก่อน ขณะที่วิสาหกิจขนาดกลางและขนาดย่อม (SMEs) กลับมีบทบาทลดลงอย่างต่อเนื่อง นับจากปี 2548 จนถึงปี 2551 โดยสัดส่วนอยู่ที่ร้อยละ 39.6, 38.9, 38.2 และ 37.9 ตามลำดับ

ภาพที่ 1.1 โครงสร้างผลิตภัณฑ์มวลรวมภายในประเทศ (GDP) ปี 2551



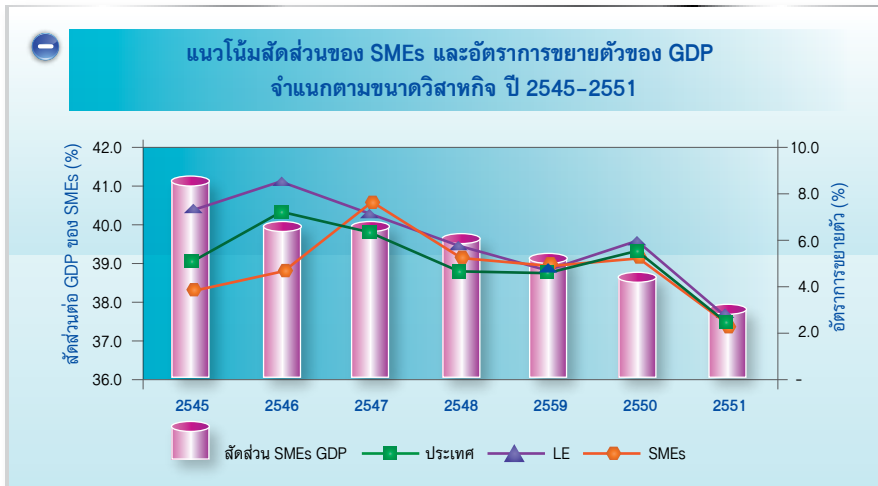
ที่มา : สำนักงานคณะกรรมการพัฒนาการเศรษฐกิจและสังคมแห่งชาติ  
ประมวลโดย : สำนักงานส่งเสริมวิสาหกิจขนาดกลางและขนาดย่อม

ตารางที่ 1.2 แนวโน้มสัดส่วนของ SMEs และอัตราการขยายตัว GDP จำแนกตามขนาดวิสาหกิจ ปี 2545 - 2551

	2545	2546	2547	2548	2549	2550	2551
<b>มูลค่าผลิตภัณฑ์มวลรวมภายในประเทศ ณ ราคาประจำปี (ล้านบาท)</b>							
รวมทั้งประเทศ	41.3	39.9	40.0	39.6	38.9	38.2	37.9
<b>อัตราการขยายตัวผลิตภัณฑ์มวลรวม ณ ราคาคงที่ (ร้อยละ)</b>							
ประเทศ	5.3	7.1	6.3	4.5	5.1	5.1	2.6
วิสาหกิจขนาดใหญ่	7.4	8.5	7.4	5.6	5.4	6.0	2.9
SMEs	4.1	4.6	7.6	4.9	5.5	4.9	1.9

ที่มา : สำนักงานคณะกรรมการพัฒนาการเศรษฐกิจและสังคมแห่งชาติ  
ประมวลโดย : สำนักงานส่งเสริมวิสาหกิจขนาดกลางและขนาดย่อม

ภาพที่ 1.2 แนวโน้มสัดส่วนของ SMEs และอัตราการขยายตัวของ GDP จำแนกตามขนาดวิสาหกิจ ปี 2545 - 2551



ที่มา : สำนักงานคณะกรรมการพัฒนาการเศรษฐกิจและสังคมแห่งชาติ  
ประมวลโดย : สำนักงานส่งเสริมวิสาหกิจขนาดกลางและขนาดย่อม

พิจารณา แนวโน้มของสัดส่วนมูลค่า GDP ของ SMEs ตั้งแต่ปี 2545 เป็นต้นมา พบว่า บทบาทของ SMEs ในการสร้าง GDP ลดลงอย่างต่อเนื่อง ขณะที่บทบาทของวิสาหกิจขนาดใหญ่และวิสาหกิจอื่น ๆ มีแนวโน้มคงที่หรือเพิ่มขึ้นเพียงเล็กน้อยจนถึงปี 2550 และปรับตัวลดลงในปี 2551 แต่เป็นการลดลงของทุกขนาดวิสาหกิจ รวมถึง GDP ของประเทศ ส่วนสาเหตุที่บทบาทของ SMEs ลดลงในเชิงสัดส่วนของมูลค่า GDP น่าจะมาจากการที่ภาคเกษตรมีการขยายตัวอย่างต่อเนื่องโดยเฉพาะในช่วง 2 ปีล่าสุด เนื่องมาจากความต้องการสินค้าเกษตรในตลาดโลกเพิ่มสูงขึ้นอย่างต่อเนื่อง จากการที่ระดับราคาน้ำมันดิบในตลาดโลกปรับตัวเพิ่มขึ้นในระดับสูงทำให้ความต้องการพลังงานทดแทนหรือพลังงานทางเลือกเพิ่มมากขึ้น ประกอบกับที่หลายประเทศผู้ส่งออกสินค้าประสบปัญหาด้านสภาพดินฟ้าอากาศ ส่งผลให้สินค้าเกษตรไทยมีการส่งออกเพิ่มขึ้น จึงมีการขยายผลผลิตเพื่อรองรับกับความต้องการที่เพิ่มขึ้นด้วย

เมื่อพิจารณาแนวโน้มอัตราการขยายตัวของวิสาหกิจขนาดต่าง ๆ พบว่า ในปี 2551 วิสาหกิจขนาดใหญ่ยังคงเป็นกำลังเสริมสร้างให้เกิดการเจริญเติบโต (Engine of Growth) ของระบบเศรษฐกิจประเทศ เห็นได้จากอัตราการขยายตัวของวิสาหกิจขนาดใหญ่ยังคงสูงกว่าอัตราการขยายตัวของประเทศ และวิสาหกิจขนาดกลางและขนาดย่อมเป็นส่วนใหญ่ ถึงแม้ในปี 2551 อัตราการขยายตัวจะลดลงในระดับสูงก็ตาม แต่เป็นการปรับตัวลดลงในทุกขนาดวิสาหกิจ รวมถึงอัตราการขยายตัวของประเทศด้วย

เมื่อพิจารณา มูลค่าผลิตภัณฑ์มวลรวมภายในประเทศ รายไตรมาส จำแนกตามขนาดวิสาหกิจ พบว่ามูลค่าผลิตภัณฑ์มวลรวมในประเทศ (GDP) ในไตรมาสที่ 2/2552 หดตัวลงอยู่ที่ร้อยละ 4.9 จากไตรมาสเดียวกันของปีก่อน โดยมูลค่า GDP ในไตรมาสที่ 2/2552 เท่ากับ 2,173,633.0 ล้านบาท ลดลงจากไตรมาสเดียวกันของปีก่อน ที่มีมูลค่า 2,283,109.0 ล้านบาท เป็นมูลค่า GDP ของภาคเกษตรคิดเป็นสัดส่วนร้อยละ 11.3 ของมูลค่า GDP รวม หรือมีมูลค่า 245,837.0 ล้านบาท โดยภาคเกษตรในไตรมาสนี้ หดตัวลงร้อยละ 2.7 สำหรับมูลค่า GDP ของภาคนอกเกษตรนั้นมีมูลค่า GDP เท่ากับ 1,927,796.0 ล้านบาท คิดเป็นสัดส่วนร้อยละ 88.7 ของมูลค่า GDP รวม หดตัวลงอยู่ที่ร้อยละ 5.0

สำหรับ GDP ของวิสาหกิจขนาดกลางและขนาดย่อม (SMEs) ในไตรมาสที่ 2/2552 มีมูลค่า 824,145.6 ล้านบาท คิดเป็นสัดส่วนร้อยละ 37.9 ของ GDP รวมทั้งประเทศ หดตัวอยู่ที่ร้อยละ 4.7 ต่อปี เมื่อเทียบกับช่วงเดียวกันของปีก่อน โดยวิสาหกิจขนาดกลางหดตัวอยู่ที่ร้อยละ 6.1 และวิสาหกิจขนาดย่อมหดตัวอยู่ที่ร้อยละ 4.0 ดังแสดงในตารางที่ 1.3

ตารางที่ 1.3 มูลค่าผลิตภัณฑ์มวลรวมภายในประเทศ รายไตรมาส จำแนกตามขนาดวิสาหกิจ

	2550	2551	Q1/2551	Q2/2551	Q3/2551	Q4/2551	Q1/2552	Q2/2552
<b>ประเทศ</b>	8,469,060.0	9,102,785.0	2,297,102.0	2,283,109.0	2,321,431.0	2,203,317.0	2,173,633.0	2,173,633.0
<b>ภาคเกษตร</b>	967,518.0	1,053,908.0	235,609.0	260,966.0	242,965.0	314,635.0	244,363.0	245,837.0
<b>ภาคนอกเกษตร</b>	7,501,542.0	8,048,877.0	2,061,493.0	2,022,143.0	2,078,466.0	1,888,682.0	1,933,810.0	1,927,796.0
- วิสาหกิจขนาดใหญ่	3,881,340.8	4,213,971.1	1,076,864.2	1,060,521.2	1,093,436.0	983,986.4	1,004,923.7	1,004,361.4
- SMEs	3,236,634.2	3,446,285.9	887,883.8	865,339.8	886,655.0	806,710.6	826,326.3	824,145.6
• วิสาหกิจขนาดย่อม	2,170,069.6	2,295,475.3	589,548.9	576,501.8	587,832.8	541,828.0	555,465.0	554,702.9
• วิสาหกิจขนาดกลาง	1,066,564.5	1,150,810.6	298,334.9	288,838.0	298,822.2	264,882.6	270,861.3	269,442.8
- วิสาหกิจอื่นๆ	383,567.0	388,620.0	96,745.0	96,282.0	98,375.0	97,985.0	102,560.0	99,289.0
<b>สัดส่วน (ร้อยละ)</b>								
<b>ประเทศ</b>	100	100	100	100	100	100	100	100
<b>ภาคเกษตร</b>	11.4	11.6	10.3	11.4	10.5	14.3	11.2	11.3
<b>ภาคนอกเกษตร</b>	88.6	88.4	89.7	88.6	89.5	85.7	88.8	88.7
- วิสาหกิจขนาดใหญ่	45.8	46.3	46.9	46.5	47.1	44.7	46.1	46.2
- SMEs	38.2	37.9	38.7	37.9	38.2	36.6	37.9	37.9
• วิสาหกิจขนาดย่อม	25.6	25.2	25.7	25.3	25.3	24.6	25.5	25.5
• วิสาหกิจขนาดกลาง	12.6	12.6	13.0	12.7	12.9	12.0	12.4	12.4
- วิสาหกิจอื่นๆ	4.5	4.3	4.2	4.2	4.2	4.4	4.7	4.6
<b>อัตราการขยายตัวผลิตภัณฑ์มวลรวม ณ ราคาคงที่ (ร้อยละ)</b>								
<b>ประเทศ</b>	-	2.6	6.0	5.3	3.9	-4.2	-7.1	-4.9
<b>ภาคเกษตร</b>	-	5.1	3.1	8.6	9.6	1.6	3.4	-2.7
<b>ภาคนอกเกษตร</b>	-	2.3	6.2	5.0	3.5	-4.9	-8.1	-5.0
- วิสาหกิจขนาดใหญ่	-	2.9	7.1	5.8	4.2	-5.0	-9.0	-5.6
- SMEs	-	1.9	6.1	4.3	3.0	-5.5	-7.7	-4.7
• วิสาหกิจขนาดย่อม	-	1.7	5.6	3.8	2.6	-5.0	-6.3	-4.0
• วิสาหกิจขนาดกลาง	-	2.3	7.2	5.3	3.8	-6.5	-10.3	-6.1
- วิสาหกิจอื่นๆ	-	-1.3	-5.6	1.0	-2.9	3.8	3.2	0.6

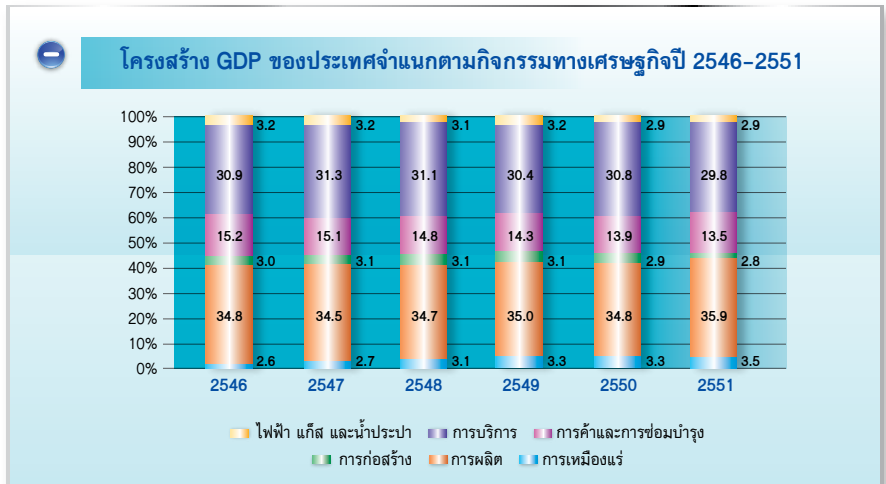


### 1.1.2 มูลค่าโครงสร้าง สัดส่วน และอัตราการขยายตัวผลิตภัณฑ์มวลรวมในประเทศจำแนกตามกิจกรรมทางเศรษฐกิจที่สำคัญ

#### ภาพรวมของประเทศ

โครงสร้าง GDP ของประเทศเมื่อจำแนกตามกิจกรรมทางเศรษฐกิจพบว่า ร้อยละ 11.6 เป็นมูลค่าที่เกิดจากภาคเกษตร ขณะที่อีกร้อยละ 88.4 เป็นผลิตภัณฑ์มวลรวมในประเทศที่เกิดจากภาคนอกเกษตร เมื่อพิจารณาโครงสร้าง GDP ของภาคนอกเกษตร พบว่า ภาคการผลิตเป็นกิจกรรมทางเศรษฐกิจที่มีบทบาทต่อเศรษฐกิจสูงคิดเป็นร้อยละ 35.9 ของมูลค่า GDP รวม รองลงมาได้แก่ภาคการบริการซึ่งมีสัดส่วนคิดเป็นร้อยละ 29.8 และภาคการค้าและการซ่อมบำรุงมีบทบาทเป็นลำดับสามมีสัดส่วนคิดเป็นร้อยละ 13.5 โดยทั้ง 3 ภาคกิจกรรมทางเศรษฐกิจมีสัดส่วนมูลค่า GDP รวมกันคิดเป็นร้อยละ 79.3 ของมูลค่า GDP รวม และคิดเป็นร้อยละ 89.6 ของมูลค่า GDP ภาคนอกเกษตร

ภาพที่ 1.3 โครงสร้าง GDP ของประเทศจำแนกตามกิจกรรมทางเศรษฐกิจ ปี 2546 - 2551



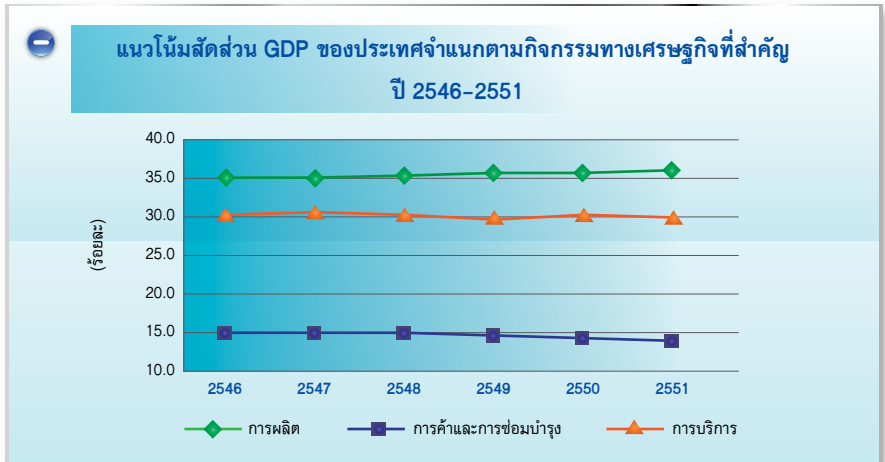
ที่มา : สำนักงานคณะกรรมการพัฒนาการเศรษฐกิจและสังคมแห่งชาติ  
ประมวลโดย : สำนักงานส่งเสริมวิสาหกิจขนาดกลางและขนาดย่อม

ตารางที่ 1.4 มูลค่าผลิตภัณฑ์มวลรวมภายในประเทศปี 2546 - 2551 จำแนกตามกิจกรรมทางเศรษฐกิจ

	2546	2547	2548	2549	2550	2551
<b>มูลค่าผลิตภัณฑ์มวลรวมภายในประเทศ ณ ราคาประจำปี ตามกิจกรรมทางเศรษฐกิจ (ล้านบาท)</b>						
<b>รวมทั้งประเทศ</b>	<b>5,928,974.0</b>	<b>6,503,487.0</b>	<b>7,104,228.0</b>	<b>7,816,474.0</b>	<b>8,469,060.0</b>	<b>9,104,959.0</b>
<b>ภาคเกษตร</b>	<b>607,863.0</b>	<b>654,810.0</b>	<b>706,285.0</b>	<b>836,077.0</b>	<b>967,518.0</b>	<b>1,054,175.0</b>
<b>ภาคนอกเกษตร</b>	<b>5,321,111.0</b>	<b>5,848,677.0</b>	<b>6,397,943.0</b>	<b>6,980,397.0</b>	<b>7,501,542.0</b>	<b>8,050,784.0</b>
- การเหมืองแร่	154,582.0	175,020.0	222,175.0	257,503.0	276,074.0	315,751.0
- การผลิต	2,063,241.0	2,243,897.0	2,467,112.0	2,739,534.0	2,949,601.0	3,273,091.0
- การก่อสร้าง	174,967.0	198,537.0	222,753.0	238,967.0	248,677.0	256,922.0
- การค้าและการซ่อมบำรุง	903,413.0	981,686.0	1,054,447.0	1,114,739.0	1,175,323.0	1,230,612.0
- การบริการ	1,833,902.0	2,038,641.0	2,211,879.0	2,377,620.0	2,608,513.0	2,713,103.0
• การบริการภาคเอกชน	1,571,715.0	1,743,003.0	1,890,878.0	2,028,774.0	2,224,946.0	2,323,716.0
• การบริการภาครัฐ	262,187.0	295,638.0	321,001.0	348,846.0	383,567.0	389,387.0
- ไฟฟ้า แก๊ส และน้ำประปา	191,006.0	210,896.0	219,577.0	252,034.0	243,354.0	261,305.0
<b>สัดส่วนผลิตภัณฑ์มวลรวมในประเทศ ณ ราคาประจำปี ตามกิจกรรมทางเศรษฐกิจ (ร้อยละ)</b>						
<b>รวมทั้งประเทศ</b>	<b>100.0</b>	<b>100.0</b>	<b>100.0</b>	<b>100.0</b>	<b>100.0</b>	<b>100.0</b>
<b>ภาคเกษตร</b>	<b>10.3</b>	<b>10.1</b>	<b>9.9</b>	<b>10.7</b>	<b>11.4</b>	<b>11.6</b>
<b>ภาคนอกเกษตร</b>	<b>89.7</b>	<b>89.9</b>	<b>90.1</b>	<b>89.3</b>	<b>88.6</b>	<b>88.4</b>
- การเหมืองแร่	2.6	2.7	3.1	3.3	3.3	3.5
- การผลิต	34.8	34.5	34.7	35.0	34.8	35.9
- การก่อสร้าง	3.0	3.1	3.1	3.1	2.9	2.8
- การค้าและการซ่อมบำรุง	15.2	15.1	14.8	14.3	13.9	13.5
- การบริการ	30.9	31.3	31.1	30.4	30.8	29.8
• การบริการภาคเอกชน	26.5	26.8	26.6	26.0	26.3	25.5
• การบริการภาครัฐ	4.4	4.5	4.5	4.5	4.5	4.3
- ไฟฟ้า แก๊ส และน้ำประปา	3.2	3.2	3.1	3.2	2.9	2.9
<b>อัตราการขยายตัวผลิตภัณฑ์มวลรวมในประเทศ ณ ราคาคงที่ (ร้อยละ)</b>						
<b>รวมทั้งประเทศ</b>	<b>-</b>	<b>6.3</b>	<b>4.5</b>	<b>5.1</b>	<b>5.1</b>	<b>2.6</b>
<b>ภาคเกษตร</b>	<b>-</b>	<b>-2.4</b>	<b>-1.9</b>	<b>3.8</b>	<b>2.6</b>	<b>5.0</b>
<b>ภาคนอกเกษตร</b>	<b>-</b>	<b>7.4</b>	<b>5.2</b>	<b>5.2</b>	<b>5.4</b>	<b>2.4</b>
- การเหมืองแร่	-	5.5	9.0	4.2	3.3	2.3
- การผลิต	-	8.2	5.2	5.9	6.2	3.9
- การก่อสร้าง	-	7.2	5.7	4.3	1.6	-4.7
- การค้าและการซ่อมบำรุง	-	4.8	4.4	3.9	5.5	1.9
- การบริการ	-	7.8	5.3	5.2	4.7	0.9
• การบริการภาคเอกชน	-	8.4	5.4	5.8	5.0	1.1
• การบริการภาครัฐ	-	3.2	3.9	0.0	2.2	-1.1
- ไฟฟ้า แก๊ส และน้ำประปา	-	6.4	5.3	4.8	5.0	4.3

ที่มา : สำนักงานคณะกรรมการพัฒนาการเศรษฐกิจและสังคมแห่งชาติ  
ประมวลโดย : สำนักงานส่งเสริมวิสาหกิจขนาดกลางและขนาดย่อม

ภาพที่ 1.4 แนวโน้มสัดส่วนมูลค่า GDP ของประเทศจำแนกตามกิจกรรมทางเศรษฐกิจที่สำคัญ ปี 2549 - 2551



ที่มา : สำนักงานคณะกรรมการพัฒนาการเศรษฐกิจและสังคมแห่งชาติ  
ประมวลโดย : สำนักงานส่งเสริมวิสาหกิจขนาดกลางและขนาดย่อม

เมื่อพิจารณาแนวโน้ม สัดส่วน และการขยายตัว GDP ของกิจกรรมทางเศรษฐกิจต่างๆ พบว่า บทบาทของภาคเกษตรเพิ่มขึ้นอย่างต่อเนื่องนับจากปี 2548 และเพิ่มขึ้นในระดับสูงเมื่อเทียบกับปีที่ผ่านมา โดยในปี 2551 ขยายตัวถึงร้อยละ 5.0 จากร้อยละ 2.6 ในปี 2550 เนื่องจากการขยายตัวของการผลิตพืชผลเพื่อรองรับกับความต้องการของตลาดโลก ส่วนในภาคนอกเกษตรนั้น กิจกรรมทางเศรษฐกิจที่มีความสำคัญมากที่สุดยังคงเป็นภาคการผลิต มีอัตราการขยายตัวอยู่ที่ร้อยละ 3.9 ชะลอลดลงจากร้อยละ 6.2 ในปี 2550 รองลงมา คือ การเหมืองแร่ ที่มีอัตราการขยายตัวเป็นลำดับที่ 2 เมื่อเทียบกับสาขาอื่นๆ ซึ่งอยู่ที่ร้อยละ 2.3 ชะลอลดลงจากร้อยละ 3.5 ในปี 2550 กิจกรรมที่มีอัตราการขยายตัวเป็นอันดับที่ 3 คือ ภาคการบริการ ซึ่งมีแนวโน้มอัตราการขยายตัวลดลงอย่างต่อเนื่อง ในช่วง 4 ปีล่าสุดจากร้อยละ 5.3 ในปี 2548 ลดลงอยู่ที่ร้อยละ 5.2 ในปี 2549 ร้อยละ 4.7 ในปี 2550 และร้อยละ 0.9 ในปี 2551 โดยมีอัตราการขยายตัวเฉลี่ยในช่วงดังกล่าวคิดเป็นร้อยละ 4.0 ซึ่งส่งผลให้สัดส่วน GDP ของภาคการบริการต่อมูลค่า GDP รวมอยู่ที่ประมาณร้อยละ 30.0-31.0 ในช่วง 4 ปี ล่าสุด ในส่วนของภาคการค้าและการซ่อมบำรุง มีอัตราขยายตัวอยู่ที่ร้อยละ 1.9 ชะลอตัวจากร้อยละ 5.5 ในปี 2550 ในขณะที่อัตราการขยายตัวในภาคการก่อสร้าง หดตัวลงถึงร้อยละ 4.7 ซึ่งมีแนวโน้มลดลงอย่างต่อเนื่อง โดยมีอัตราขยายตัวจากปี 2547-2551 อยู่ที่ร้อยละ 7.2, 5.7, 4.3, 1.6 และ -4.7 ตามลำดับ โดยมีอัตราขยายตัวรวมประมาณร้อยละ 2.8 ในช่วง 5 ปีที่ผ่านมา และขยายตัวประมาณร้อยละ 0.4 ในช่วง 3 ปีที่ผ่านมา

ภาพรวมของ SMEs

ตารางที่ 1.5 มูลค่าผลิตภัณฑ์มวลรวมภายในประเทศของ SMEs ปี 2546 - 2551 จำแนกตามกิจกรรมทางเศรษฐกิจ

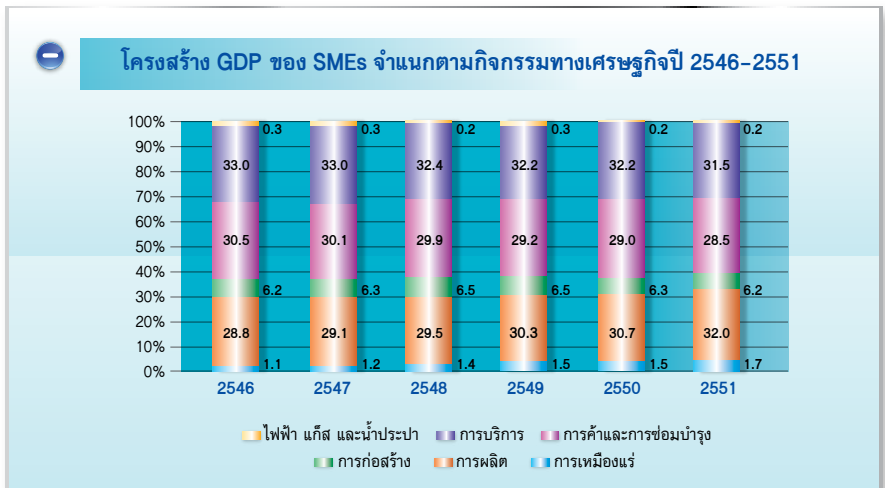
	2546	2547	2548	2549	2550	2551
<b>มูลค่าผลิตภัณฑ์มวลรวมภายในประเทศ ณ ราคาประจำปี ตามกิจกรรมทางเศรษฐกิจ (ล้านบาท)</b>						
<b>SMEs</b>	<b>2,367,109.7</b>	<b>2,598,656.9</b>	<b>2,816,640.6</b>	<b>3,041,895.9</b>	<b>3,236,634.2</b>	<b>3,446,589.2</b>
- การเหมืองแร่	26,921	31,636	40,159	46,545	49,902	57,073.3
- การผลิต	682,640	755,130	830,247	921,924	992,617	1,101,480.2
- การก่อสร้าง	146,830	164,043	184,051	197,448	205,471	212,283.7
- การค้าและการซ่อมบำรุง	722,551	783,347	841,407	889,518	937,861	981,979.9
- การบริการ	781,905	857,892	913,893	978,561	1,043,155	1,085,581.8
• การบริการภาคเอกชน	781,905	857,892	913,893	978,561	1,043,155	1,085,581.8
• การบริการภาครัฐ	-	-	-	-	-	-
- ไฟฟ้า แก๊ส และน้ำประปา	6,262	6,610	6,882	7,900	7,628	8,190.2
<b>สัดส่วนผลิตภัณฑ์มวลรวมในประเทศ ณ ราคาประจำปี ตามกิจกรรมทางเศรษฐกิจ (ร้อยละ)</b>						
<b>SMEs</b>	<b>100.0</b>	<b>100.0</b>	<b>100.0</b>	<b>100.0</b>	<b>100.0</b>	<b>100.0</b>
- การเหมืองแร่	1.1	1.2	1.4	1.5	1.5	1.7
- การผลิต	28.8	29.1	29.5	30.3	30.7	32.0
- การก่อสร้าง	6.2	6.3	6.5	6.5	6.3	6.2
- การค้าและการซ่อมบำรุง	30.5	30.1	29.9	29.2	29.0	28.5
- การบริการ	33.0	33.0	32.4	32.2	32.2	31.5
• การบริการภาคเอกชน	33.0	33.0	32.4	32.2	32.2	31.5
• การบริการภาครัฐ	-	-	-	-	-	-
- ไฟฟ้า แก๊ส และน้ำประปา	0.3	0.3	0.2	0.3	0.2	0.2
<b>อัตราการขยายตัวผลิตภัณฑ์มวลรวมในประเทศ ณ ราคาคงที่ (ร้อยละ)</b>						
<b>SMEs</b>	<b>-</b>	<b>6.3</b>	<b>4.5</b>	<b>5.1</b>	<b>5.1</b>	<b>2.6</b>
- การเหมืองแร่	-	9.5	9.0	4.2	3.5	2.3
- การผลิต	-	10.1	5.2	5.9	6.2	3.9
- การก่อสร้าง	-	5.5	5.7	4.3	1.6	-4.7
- การค้าและการซ่อมบำรุง	-	4.5	4.4	3.9	5.5	1.9
- การบริการ	-	8.3	4.7	6.5	3.7	0.9
• การบริการภาคเอกชน	-	8.3	4.7	6.5	3.7	0.9
• การบริการภาครัฐ	-	-	-	-	-	-
- ไฟฟ้า แก๊ส และน้ำประปา	-	1.7	5.3	4.8	5.0	4.3

ที่มา : สำนักงานคณะกรรมการพัฒนาการเศรษฐกิจและสังคมแห่งชาติ

ประมวลโดย : สำนักงานส่งเสริมวิสาหกิจขนาดกลางและขนาดย่อม

โครงสร้างมูลค่า GDP ของ SMEs ในปี 2551 ยังคงมีความเกี่ยวข้องกับภาคการบริการ ภาคการผลิต และภาคการค้าและการซ่อมบำรุง เป็นสำคัญเช่นเดียวกับโครงสร้าง GDP ของประเทศ โดยภาคการผลิตเป็นกิจกรรมทางเศรษฐกิจที่มีความสำคัญสูงสุดมีสัดส่วนคิดเป็นร้อยละ 32.0 มีอัตราการขยายตัว ร้อยละ 3.9 ชะลอลดตัวลงจากร้อยละ 6.2 ในปี 2550 รองลงมาได้แก่ ภาคการบริการซึ่งมีสัดส่วนคิดเป็นร้อยละ 31.5 มีอัตราการขยายตัว ร้อยละ 0.9 ชะลอลดตัวลงจากร้อยละ 3.7 ในปี 2550 และภาคการค้าและการซ่อมบำรุงมีสัดส่วนคิดเป็นร้อยละ 28.5 มีอัตราการขยายตัว ร้อยละ 1.9 ชะลอลดตัวลงจากร้อยละ 5.5 ในปี 2550

ภาพที่ 1.5 โครงสร้าง GDP ของ SMEs จำแนกตามกิจกรรมทางเศรษฐกิจ ปี 2546 – 2551



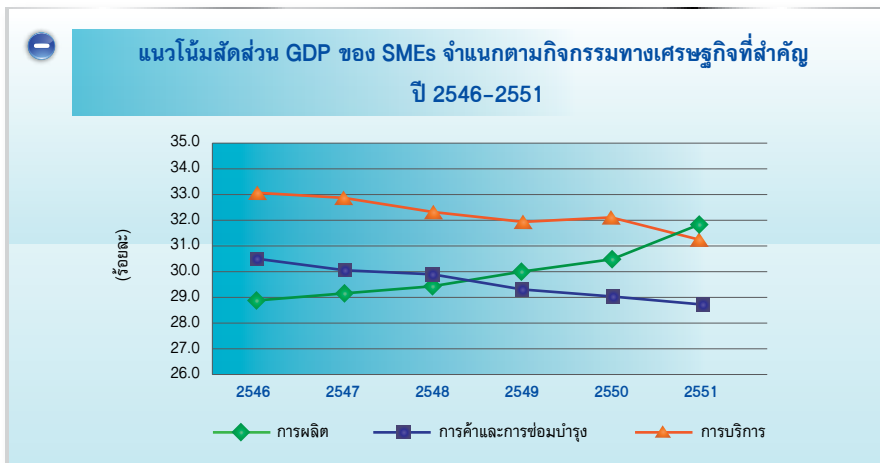
ที่มา : สำนักงานคณะกรรมการพัฒนาการเศรษฐกิจและสังคมแห่งชาติ  
ประมวลโดย : สำนักงานส่งเสริมวิสาหกิจขนาดกลางและขนาดย่อม

ภาพที่ 1.5 แสดงโครงสร้าง GDP ของ SMEs เมื่อเปรียบเทียบกับ ภาพที่ 1.3 ซึ่งแสดงโครงสร้าง GDP ของประเทศ พบว่า มีโครงสร้างไปในทิศทางเดียวกันคือ ภาคการผลิตเป็นกิจกรรมทางเศรษฐกิจที่มีความสำคัญสูงสุด รองลงมาได้แก่ ภาคการบริการ และภาคการค้าและการซ่อมบำรุงเป็นลำดับสาม

เมื่อพิจารณาเฉพาะโครงสร้าง GDP ของ SMEs พบว่า บทบาทของภาคการค้าและการซ่อมบำรุงถือเป็นกิจกรรมทางเศรษฐกิจที่มีความสำคัญไม่ยิ่งหย่อนไปกว่าภาคการผลิต กล่าวคือมีสัดส่วนต่อ GDP ของ SMEs ภาคการค้าและซ่อมบำรุง มีสัดส่วนร้อยละ 28.5 ใกล้เคียงกับสัดส่วนต่อ GDP ของ SMEs ของภาคการผลิต ซึ่งโครงสร้างดังกล่าวมีความแตกต่างอย่างสิ้นเชิงกับโครงสร้าง GDP ของประเทศ ซึ่งภาคการค้าและการซ่อมบำรุงมีสัดส่วนเพียงร้อยละ 13.5 เท่านั้น ดังนั้นกล่าวได้ว่า ผู้ประกอบการวิสาหกิจขนาดกลางและขนาดย่อมในภาคการค้าและการซ่อมบำรุง มีบทบาทในการสร้างมูลค่าเพิ่มมากกว่าผู้ประกอบการรายใหญ่

พิจารณาแนวโน้มของสัดส่วน และการขยายตัว GDP ของ SMEs ในกิจกรรมทางเศรษฐกิจที่สำคัญ พบว่าในภาคการผลิตมีอัตราการขยายตัวค่อนข้างทรงตัวในทิศทางที่เพิ่มขึ้นในช่วงปี 2548-2550 โดยมี การขยายตัวประมาณร้อยละ 5.8 และชะลอลดลงอยู่ที่ ร้อยละ 3.9 ในปี 2551 ในขณะที่แนวโน้มของสัดส่วนต่อ มูลค่า GDP รวมทั้งเพิ่มขึ้นอย่างต่อเนื่อง โดยมีสัดส่วนต่อ GDP รวมเฉลี่ยในช่วง 3 ปีล่าสุด 31.0 ส่วนในภาค การบริการ มีแนวโน้มอัตราการขยายตัวในทิศทางที่ลดลงนับจากปี 2548 ที่ขยายตัวร้อยละ 8.3 ชะลอลดลงอยู่ ที่ประมาณร้อยละ 4.0 ในช่วง 4 ปีล่าสุดในขณะที่แนวโน้มของสัดส่วนต่อมูลค่า GDP รวมอยู่ในระดับที่ทรงตัว ในช่วง 4 ปีล่าสุด อยู่ที่ประมาณร้อยละ 32.0 ในส่วนของภาคการค้าและการซ่อมบำรุงมีอัตราขยายตัวในทิศทาง ที่ลดลง ในปี 2548 อยู่ที่ร้อยละ 4.4 ในปี 2549 ชะลอลดลงที่ร้อยละ 3.9 และขยายตัวเพิ่มขึ้นในปี 2550 อยู่ที่ ร้อยละ 5.5 และชะลอลดลงอยู่ที่ร้อยละ 1.9 ในปี 2551

ภาพที่ 1.6 แนวโน้มสัดส่วนมูลค่า GDP ของ SMEs จำแนกตามกิจกรรมทางเศรษฐกิจที่สำคัญ ปี 2546 - 2551



ที่มา : สำนักงานคณะกรรมการพัฒนาการเศรษฐกิจและสังคมแห่งชาติ  
 ประมวลโดย : สำนักงานส่งเสริมวิสาหกิจขนาดกลางและขนาดย่อม

จากภาพที่ 1.6 พิจารณาแนวโน้มสัดส่วนของกิจกรรมทางเศรษฐกิจที่สำคัญ พบว่าในภาคการค้า และการซ่อมบำรุง และภาคการบริการ มีแนวโน้มชะลอลดลงอย่างต่อเนื่องนับจากปี 2546 ซึ่งสวนทางกับ การผลิต ที่มีแนวโน้มขยายตัวเพิ่มขึ้นอย่างต่อเนื่อง และมีสัดส่วนสูงที่สุดในปี 2551 เป็นปีแรกเมื่อเทียบกับกิจกรรม ทางเศรษฐกิจที่สำคัญอื่นๆ

## 1.2 ผลิตภัณฑ์มวลรวมในประเทศจำแนกตามกิจกรรมทางเศรษฐกิจที่สำคัญ

### 1.2.1 ภาคการผลิต

#### ภาพรวมของประเทศ

ผลิตภัณฑ์มวลรวมในประเทศในภาคการผลิตในปี 2551 มีมูลค่ารวมเท่ากับ 3,273,091.0 ล้านบาท หรือคิดเป็นสัดส่วนร้อยละ 35.9 ของมูลค่าผลิตภัณฑ์มวลรวมในประเทศซึ่งขยายตัวเพิ่มขึ้นจากร้อยละ 34.8 ในปี 2550 เมื่อพิจารณามูลค่า GDP ตามขนาดวิสาหกิจ พบว่า มูลค่า GDP ในภาคการผลิตที่เกิดจากวิสาหกิจขนาดใหญ่และอื่น ๆ เท่ากับ 2,171,610.8 ล้านบาท คิดเป็นสัดส่วนร้อยละ 66.3 ขณะที่มูลค่าที่เกิดจาก SMEs เท่ากับ 1,101,480.2 ล้านบาท หรือคิดเป็นสัดส่วนร้อยละ 33.7 โดยเป็นมูลค่าที่เกิดจากวิสาหกิจขนาดย่อม (SE) เท่ากับ 445,909.0 ล้านบาท หรือร้อยละ 13.7 และ วิสาหกิจขนาดกลาง (ME) เท่ากับ 655,571.2 ล้านบาท หรือสัดส่วนร้อยละ 20.0 ดังแสดงในตารางที่ 1.6

ตารางที่ 1.6 การกระจายตัวของมูลค่าผลิตภัณฑ์มวลรวมภายในประเทศ ภาคการผลิต ปี 2544 – 2550

	2546	2547	2548	2549	2550	2551
<b>มูลค่าผลิตภัณฑ์มวลรวมภายในประเทศ ณ ราคาประจำปี (ล้านบาท)</b>						
รวมทั้งประเทศ	5,928,974.0	6,503,487.0	7,104,228.0	7,816,474.0	8,469,060.0	9,104,959.0
การผลิต	2,063,241.0	2,243,897.0	2,467,112.0	2,739,534.0	2,949,601.0	3,273,091.0
SMEs	682,640.2	755,129.7	830,247.4	921,924.4	992,617.4	1,101,480.2
วิสาหกิจขนาดย่อม	289,680.4	305,696.9	336,106.6	373,220.0	401,838.4	445,909.0
วิสาหกิจขนาดกลาง	392,959.8	449,432.8	494,140.8	548,704.5	590,779.0	655,571.2
วิสาหกิจขนาดใหญ่และอื่น ๆ	1,380,600.7	1,488,767.3	1,636,864.6	1,817,609.6	1,956,983.6	2,171,610.8
<b>สัดส่วน GDP สาขาการผลิต ต่อ GDP ประเทศ (ร้อยละ)</b>						
การผลิต	34.8	34.5	34.7	35.0	34.8	35.9
<b>สัดส่วน GDP ของวิสาหกิจขนาดต่างๆ ใน GDP ภาคการผลิต (ร้อยละ)</b>						
SMEs	33.1	33.7	33.7	33.7	33.7	33.7
วิสาหกิจขนาดย่อม	14.0	13.7	13.7	13.7	13.7	13.7
วิสาหกิจขนาดกลาง	19.0	20.0	20.0	20.0	20.0	20.0
วิสาหกิจขนาดใหญ่และอื่น ๆ	66.9	66.3	66.3	66.3	66.3	66.3

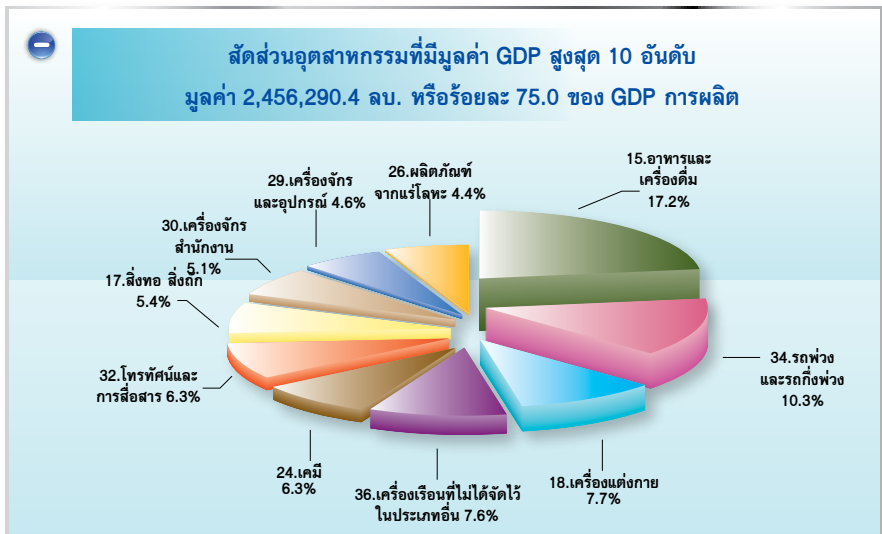
ที่มา : สำนักงานคณะกรรมการพัฒนาการเศรษฐกิจและสังคมแห่งชาติ  
ประมวลโดย : สำนักงานส่งเสริมวิสาหกิจขนาดกลางและขนาดย่อม

ภาพที่ 1.7 โครงสร้าง GDP ภาคการผลิต จำแนกตามขนาดวิสาหกิจ ปี 2551



ที่มา : สำนักงานคณะกรรมการพัฒนาการเศรษฐกิจและสังคมแห่งชาติ  
ประมวลโดย : สำนักงานส่งเสริมวิสาหกิจขนาดกลางและขนาดย่อม

ภาพที่ 1.8 โครงสร้าง GDP ภาคการผลิต จำแนกตามหมวดธุรกิจ ปี 2551



ที่มา : สำนักงานคณะกรรมการพัฒนาการเศรษฐกิจและสังคมแห่งชาติ  
ประมวลโดย : สำนักงานส่งเสริมวิสาหกิจขนาดกลางและขนาดย่อม



ตารางที่ 1.7 โครงสร้างการกระจายตัวของ GDP ภาคการผลิต จำแนกตามสาขาอุตสาหกรรม (ISIC 2 หลัก) และขนาดวิสาหกิจ ปี 2551

ISIC	สาขาอุตสาหกรรม	ขนาดย่อม (SE)			ขนาดกลาง (ME)			SMEs			ขนาดใหญ่ (LE)			รวม	
		สัดส่วน ต่อสาขา (ร้อยละ)	มูลค่า (ล้านบาท)	สัดส่วน ต่อ ทั้งหมด (ร้อยละ)	สัดส่วน ต่อสาขา (ร้อยละ)	มูลค่า (ล้านบาท)	สัดส่วน ต่อ ทั้งหมด (ร้อยละ)	สัดส่วน ต่อสาขา (ร้อยละ)	มูลค่า (ล้านบาท)	สัดส่วน ต่อ ทั้งหมด (ร้อยละ)	สัดส่วน ต่อสาขา (ร้อยละ)	มูลค่า (ล้านบาท)	สัดส่วน ต่อ ทั้งหมด (ร้อยละ)	มูลค่า (ล้านบาท)	สัดส่วน ต่อ ทั้งหมด (ร้อยละ)
15	อาหารและเครื่องดื่ม	14.1	79,702.3	17.9	19.1	107,746.3	16.4	33.2	187,448.6	17.0	66.8	376,781.5	17.4	564,230.1	17.2
16	ยาสูบ	0.4	201.3	0.0	0.7	386.1	0.1	1.0	587.4	0.1	99.0	56,030.7	2.6	56,618.0	1.7
17	สิ่งทอ สิ่งทอ	9.5	16,925.2	3.8	21.7	38,648.4	5.9	31.3	55,573.6	5.0	68.7	122,128.1	5.6	177,701.7	5.4
18	เครื่องแต่งกาย	12.5	31,192.1	7.0	22.2	55,547.5	8.5	34.6	86,739.6	7.9	65.4	163,775.7	7.5	250,515.3	7.7
19	พลาและพลาสติกภัณฑ์	18.2	18,854.1	4.2	29.5	30,598.7	4.7	47.7	49,452.8	4.5	52.3	54,188.2	2.5	103,641.0	3.2
20	ไม้และผลิตภัณฑ์ไม้	28.5	4,146.9	0.9	42.5	6,187.6	0.9	71.0	10,394.5	0.9	29.0	4,223.0	0.2	14,557.5	0.4
21	กระดาษและผลิตภัณฑ์	11.5	6,736.0	1.5	12.0	7,048.5	1.1	23.5	13,784.5	1.3	76.5	44,961.8	2.1	58,746.2	1.8
22	การพิมพ์และสิ่งพิมพ์	53.5	14,311.7	3.2	26.3	7,034.7	1.1	79.9	21,346.4	1.9	20.1	5,380.7	0.2	26,727.1	0.8
23	ปิโตรเลียมและเชื้อเพลิง	38.9	54,123.5	12.1	4.2	5,798.9	0.9	43.1	59,922.4	5.4	56.9	79,048.9	3.6	138,971.3	4.2
24	เคมี	12.7	26,232.7	5.9	52.9	109,117.9	16.6	66.6	135,350.6	12.3	34.4	71,012.4	3.3	206,364.0	6.3
25	ยางและพลาสติก	13.4	18,468.0	4.1	31.0	42,796.6	6.5	44.3	61,264.6	5.6	55.7	76,946.7	3.5	138,211.3	4.2
26	ผลิตภัณฑ์จากแร่โลหะ	15.2	21,923.8	4.9	12.2	17,614.9	2.7	27.3	39,538.7	3.6	72.7	105,055.7	4.8	144,594.4	4.4
27	โลหะขั้นมูลฐาน	14.3	5,732.2	1.3	45.3	18,221.8	2.8	59.6	23,964.0	2.2	40.4	16,235.1	0.7	40,189.1	1.2
28	โลหะประดิษฐ์	22.7	22,176.0	5.0	22.0	21,478.0	3.3	44.7	43,654.0	4.0	55.3	54,076.5	2.5	97,730.5	3.0
29	เครื่องจักรและอุปกรณ์	31.6	47,591.8	10.7	13.9	20,970.0	3.2	45.6	68,561.7	6.2	54.4	81,890.7	3.8	150,452.4	4.6
30	เครื่องจักรสำนักงาน	2.2	3,705.7	0.8	3.6	6,026.8	0.9	5.8	9,325.0	0.9	94.2	157,596.6	7.3	167,329.1	5.1
31	เครื่องจักรและอุปกรณ์ไฟฟ้า	20.7	11,519.5	2.6	35.4	19,741.3	3.0	56.1	31,260.8	2.8	43.9	24,486.4	1.1	55,747.2	1.7
32	โทรทัศน์และการสื่อสาร	4.1	8,464.5	1.9	7.2	14,759.1	2.3	11.3	23,223.6	2.1	88.7	183,098.6	8.4	206,322.1	6.3
33	เครื่องมือที่ใช้ทางการแพทย์	10.5	3,681.9	0.8	9.2	3,244.1	0.5	19.7	6,926.0	0.6	80.3	28,176.7	1.3	35,102.7	1.1
34	รถทางและรถยกฟง	0.9	2,906.5	0.7	1.9	6,331.1	1.0	2.7	9,237.7	0.8	97.3	329,217.5	15.2	338,455.2	10.3
35	อุปกรณ์การขนส่ง	12.1	6,117.96	1.4	28.4	14,366.8	2.2	40.5	20,484.8	1.9	59.5	30,075.4	1.4	50,560.2	1.5
36	เครื่องอื่นที่ไม่ได้จัดไว้ในประเภทอื่น	16.5	41,195.66	9.2	40.7	101,907.1	15.5	57.2	143,102.8	13.0	42.8	107,224.3	4.9	250,327.1	7.6
<b>รวม</b>		<b>13.7</b>	<b>445,908.4</b>	<b>100.0</b>	<b>20.0</b>	<b>655,572.0</b>	<b>100.0</b>	<b>33.7</b>	<b>1,101,481.4</b>	<b>100.0</b>	<b>66.3</b>	<b>2,171,611.1</b>	<b>100.0</b>	<b>3,273,092.5</b>	<b>100.0</b>

ตารางที่ 1.7 และภาพที่ 1.8 แสดงถึงมูลค่า GDP ในภาคการผลิต จำแนกตามสาขาการผลิต (ISIC 2 หลัก) โดยเมื่อพิจารณาสาขาการผลิตพบว่า สาขาการผลิตที่มีมูลค่าการผลิตสูงสุด 5 ลำดับแรกยังคงเป็นสาขาเดิมในปี 2550 ได้แก่ สาขาอาหารและเครื่องดื่ม (ISIC 15) มีมูลค่า 564,230.1 ล้านบาท มีสัดส่วนคิดเป็นร้อยละ 17.2 ของมูลค่า GDP ในภาคการผลิตทั้งหมด เมื่อพิจารณาตามขนาดของวิสาหกิจ พบว่าเป็นมูลค่าที่เกิดจากวิสาหกิจขนาดใหญ่ร้อยละ 66.8 และเป็นมูลค่าที่เกิดจาก SMEs คิดเป็นร้อยละ 33.2

สาขาอุตสาหกรรมที่มีความสำคัญรองลงมาได้แก่ สาขารถพ่วงและรถกึ่งพ่วง (ISIC 34) มีมูลค่า 338,455.2 ล้านบาท มีสัดส่วนคิดเป็นร้อยละ 10.3 ของมูลค่า GDP ในภาคการผลิตทั้งหมด เมื่อพิจารณาตามขนาดของวิสาหกิจพบว่าเป็นมูลค่าที่เกิดจากวิสาหกิจขนาดใหญ่ร้อยละ 97.3 และเป็นมูลค่าที่เกิดจาก SMEs เพียงร้อยละ 2.7 เท่านั้น

สาขาอุตสาหกรรมที่มีความสำคัญเป็นอันดับ 3 ได้แก่ สาขาเครื่องแต่งกาย (ISIC 18) มีมูลค่า 250,515.3 ล้านบาท มีสัดส่วนคิดเป็นร้อยละ 7.7 ของมูลค่า GDP ในภาคการผลิตทั้งหมด เมื่อพิจารณาตามขนาดของวิสาหกิจพบว่าเป็นมูลค่าที่เกิดจากวิสาหกิจขนาดใหญ่ร้อยละ 65.4 และเป็นมูลค่าที่เกิดจาก SMEs คิดเป็นร้อยละ 34.6

สาขาอุตสาหกรรมที่มีความสำคัญลำดับ 4 ได้แก่ สาขาการผลิตเครื่องเรือน ซึ่งมีได้จัดไว้ในประเภทอื่น (ISIC 36) มีมูลค่า 250,327.1 ล้านบาท คิดเป็นร้อยละ 7.6 ของมูลค่า GDP ในภาคการผลิตทั้งหมด เมื่อพิจารณาตามขนาดของวิสาหกิจพบว่าเป็นมูลค่าที่เกิดจากวิสาหกิจขนาดใหญ่ร้อยละ 42.8 และเป็นมูลค่าที่เกิดจาก SMEs คิดเป็นร้อยละ 57.2 และสาขาอุตสาหกรรมซึ่งมีมูลค่าสูงเป็นลำดับที่ 5 ได้แก่ สาขาเคมี (ISIC 24) มีมูลค่า 206,363.0 ล้านบาท คิดเป็นร้อยละ 6.3 ของมูลค่า GDP ในภาคการผลิตทั้งหมด เป็นมูลค่าซึ่งเกิดจากวิสาหกิจขนาดใหญ่ร้อยละ 34.4 เท่านั้น เป็นมูลค่าจาก SMEs ถึงร้อยละ 65.6

### ภาพรวมของ SMEs

จากภาพรวมของภาคการผลิตในตารางที่ 1.8 และภาพที่ 1.9 แสดงสาขาการผลิตที่ SMEs มีบทบาทสูง พบว่า ในสาขาที่ SMEs มีบทบาทสูง ส่วนใหญ่เป็นสาขาการผลิตที่ใช้แรงงาน หรือเป็นสาขาการผลิต Resource based เช่น สาขาการพิมพ์โฆษณา สาขาการผลิตไม้และผลิตภัณฑ์จากไม้ อย่างไรก็ตามเมื่อพิจารณาจากมูลค่า GDP ในสาขาดังกล่าว เห็นได้ว่า มีสัดส่วนต่อมูลค่า GDP รวมต่ำมาก โดยในสาขาการพิมพ์โฆษณานั้น SMEs มีสัดส่วนในสาขาสูงถึงร้อยละ 79.9 ต่อสาขา แต่มีมูลค่า GDP รวมเพียง 26,727.0 ล้านบาท เท่านั้น หรือในสาขาการผลิตไม้และผลิตภัณฑ์จากไม้ซึ่ง SMEs มีบทบาทต่อสาขานี้สูงถึงร้อยละ 71.0 ขณะที่มูลค่า GDP รวมของสาขานี้มีเพียง 14,557.5 ล้านบาทเท่านั้น

ตารางที่ 1.8 สาขาการผลิตที่ SMEs มีบทบาทสูงสุดในปี 2551

ISIC	สาขาการผลิต	SMEs			
		มูลค่า (ล้านบาท)	สัดส่วน ต่อสาขา (ร้อยละ)	มูลค่า (ล้านบาท)	สัดส่วน ต่อ ทั้งหมด (ร้อยละ)
22	การพิมพ์โฆษณา	26,727.1	79.9	21,346.4	1.9
20	ไม้และผลิตภัณฑ์จากไม้	14,557.5	71.0	10,334.5	0.9
24	เคมี	206,363.0	65.6	135,350.6	12.3
27	โลหะขั้นมูลฐาน	40,189.1	59.6	23,954.0	2.2
36	เครื่องเรือนที่มีได้จัดไว้ในประเภทอื่น	250,327.1	57.2	143,102.8	13.0
31	เครื่องจักรและอุปกรณ์ไฟฟ้า	55,747.2	56.1	31,260.8	2.8
19	พอกและตกแต่งหนังสัตว์	10,3641.0	47.7	49,452.8	4.5
29	เครื่องจักรและอุปกรณ์	150,452.4	45.6	68,561.7	6.2
28	โลหะประดิษฐ์	97,730.5	44.7	43,654.0	4.0
25	ยางและพลาสติก	138,211.3	44.3	61,264.6	5.6
23	ปิโตรเลียมและเชื้อเพลิง	138,971.3	43.1	59,922.4	5.4
35	อุปกรณ์การขนส่ง	50,560.2	40.5	20,484.8	1.9
18	เครื่องแต่งกาย	250,515.3	34.6	86,739.6	7.9
15	อาหารและเครื่องดื่ม	564,230.1	33.2	187,448.6	17.0
17	สิ่งถถ สิ่งถัก	177,701.7	31.3	55,573.6	5.0
26	ผลิตภัณฑ์จากแร่โลหะ	144,594.4	27.3	39,538.7	3.6
21	กระดาษและผลิตภัณฑ์	58,746.2	23.5	13,784.5	1.3
33	เครื่องมือที่ใช้ทางการแพทย์	35,102.7	19.7	6,926.0	0.6
32	โทรทัศน์และการสื่อสาร	206,322.1	11.3	23,223.6	2.1
30	เครื่องจักรสำนักงาน	167,329.1	5.8	9,732.5	0.9
34	รถพ่วงและรถกึ่งพ่วง	338,455.2	2.7	9,237.7	0.8
16	ยาสูบ	56,618.0	1.0	587.4	0.1
	<b>รวม</b>	<b>3,273,092.5</b>	<b>33.7</b>	<b>1,101,481.4</b>	<b>100.0</b>

ที่มา : สำนักงานคณะกรรมการพัฒนาการเศรษฐกิจและสังคมแห่งชาติ

ประมวลโดย : สำนักงานส่งเสริมวิสาหกิจขนาดกลางและขนาดย่อม

เมื่อพิจารณาสาขาการผลิตของ SMEs ที่มีสัดส่วนในมูลค่า GDP ภาคการผลิตของ SMEs สูงที่สุด ได้แก่ สาขาอาหารและเครื่องดื่ม (ISIC 15) มีมูลค่า 187,448.6 ล้านบาท มีสัดส่วนคิดเป็นร้อยละ 17.0 ของมูลค่า GDP ภาคการผลิตของ SMEs รองลงมาได้แก่ สาขาเครื่องเรือนที่มีได้จัดไว้ในประเภทอื่น (ISIC 36) มีมูลค่า 143,102.8 ล้านบาท มีสัดส่วนคิดเป็นร้อยละ 13.0 ของมูลค่า GDP ภาคการผลิตของ SMEs อันดับ 3 ได้แก่ สาขาเคมี (ISIC 24) มีมูลค่า 135,350.6 ล้านบาท มีสัดส่วนคิดเป็นร้อยละ 12.3 ของมูลค่า GDP ภาคการผลิตของ SMEs เป็นต้น

## 1.2.2 ภาคการบริการ

### ภาพรวมของประเทศ

ผลิตภัณฑ์มวลรวมในประเทศในภาคการบริการ (เอกชน) ในปี 2551 มีมูลค่ารวมเท่ากับ 2,323,716.0 ล้านบาท หรือคิดเป็นสัดส่วนร้อยละ 25.5 ของมูลค่าผลิตภัณฑ์มวลรวมในประเทศ ซึ่งชะลอลงจากร้อยละ 26.3 ในปี 2550 เมื่อพิจารณามูลค่า GDP ตามขนาดวิสาหกิจ พบว่า เป็นมูลค่าที่เกิดจากวิสาหกิจขนาดใหญ่และอื่นๆ เท่ากับ 1,238,134.2 ล้านบาท คิดเป็นร้อยละ 53.3 ขณะที่มูลค่าที่เกิดจากวิสาหกิจขนาดกลางและขนาดย่อม เท่ากับ 1,085,581.8 ล้านบาท หรือคิดเป็นสัดส่วนร้อยละ 46.7 โดยเป็นมูลค่าที่เกิดจากวิสาหกิจขนาดย่อม (SE) เท่ากับ 846,060.9 ล้านบาท เป็นสัดส่วนร้อยละ 36.4 และวิสาหกิจขนาดกลาง (ME) เท่ากับ 239,520.2 ล้านบาท หรือสัดส่วนร้อยละ 10.3 รายละเอียดดังตารางที่ 1.9 และภาพที่ 1.9

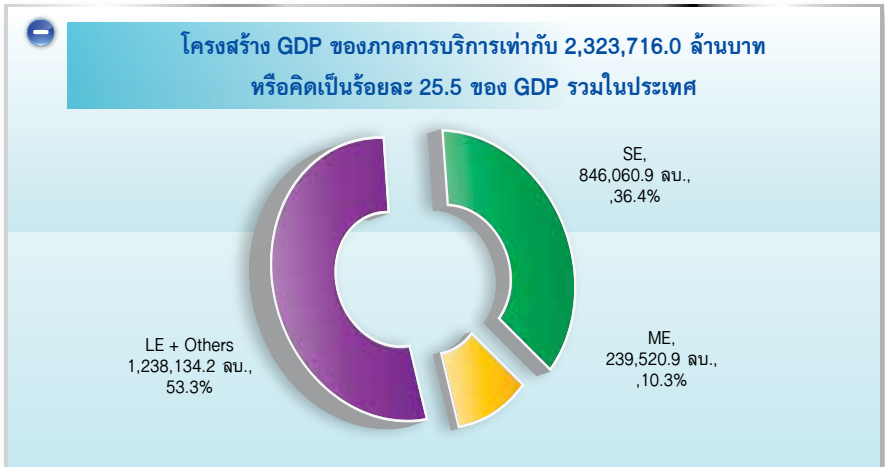
ตารางที่ 1.9 การกระจายตัวของมูลค่าผลิตภัณฑ์มวลรวมภายในประเทศ ภาคบริการ เอกชน ปี 2546–2551

	2546	2547	2548	2549	2550	2551
<b>มูลค่าผลิตภัณฑ์มวลรวมภายในประเทศ ณ ราคาประจำปี (ล้านบาท)</b>						
รวมทั้งประเทศ	5,928,974.0	6,503,487.0	7,104,228.0	7,816,474.0	8,469,060.0	9,104,959.0
การบริการเอกชน	1,571,715.0	1,743,003.0	1,890,878.0	2,028,774.0	2,224,946.0	2,323,716.0
SMEs	781,905.2	781,905.2	913,893.5	978,561.1	1,043,155.0	1,085,581.8
วิสาหกิจขนาดย่อม	603,537.8	603,537.8	710,886.4	761,905.4	811,796.0	846,060.9
วิสาหกิจขนาดกลาง	178,367.3	178,367.3	203,007.1	216,655.7	231,359.0	239,520.9
วิสาหกิจขนาดใหญ่และอื่นๆ	1,051,996.8	1,051,996.8	1,297,985.5	1,399,058.9	1,565,358.0	1,238,134.2
<b>สัดส่วน GDP สาขาการบริการ ต่อ GDP ประเทศ (ร้อยละ)</b>						
การบริการ	26.5	26.8	26.6	26.0	26.3	25.5
<b>สัดส่วน GDP ของวิสาหกิจขนาดต่างๆ ใน GDP ภาคการบริการ (ร้อยละ)</b>						
SMEs	49.7	44.9	48.3	48.2	46.9	46.7
วิสาหกิจขนาดย่อม	38.4	34.6	37.6	37.6	36.5	36.4
วิสาหกิจขนาดกลาง	11.3	10.2	10.7	10.7	10.4	10.3
วิสาหกิจขนาดใหญ่และอื่นๆ	66.9	60.4	68.6	69.0	70.4	53.3

ที่มา : สำนักงานคณะกรรมการพัฒนาการเศรษฐกิจและสังคมแห่งชาติ

ประมวลโดย : สำนักงานส่งเสริมวิสาหกิจขนาดกลางและขนาดย่อม

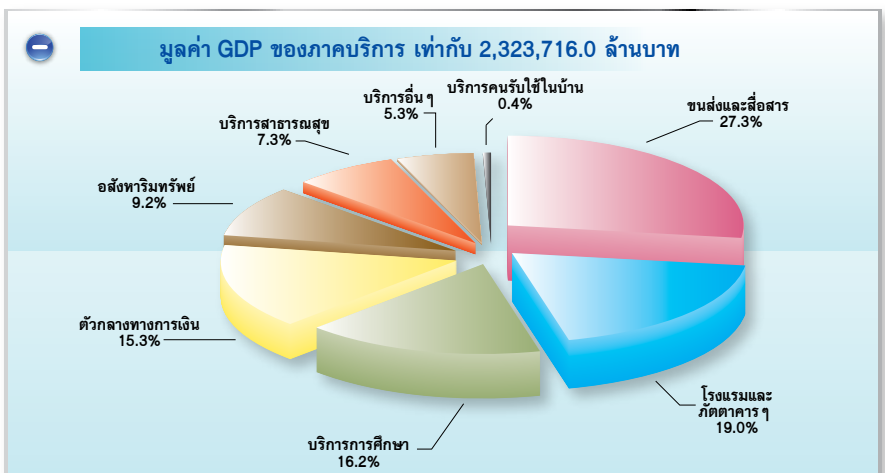
ภาพที่ 1.9 โครงสร้าง GDP ภาคบริการ จำแนกตามขนาดวิสาหกิจ ปี 2551



ที่มา : สำนักงานคณะกรรมการพัฒนาการเศรษฐกิจและสังคมแห่งชาติ

ประมวลโดย : สำนักงานส่งเสริมวิสาหกิจขนาดกลางและขนาดย่อม

ภาพที่ 1.10 โครงสร้าง GDP ภาคบริการ จำแนกตามหมวดธุรกิจ ปี 2551



ที่มา : สำนักงานคณะกรรมการพัฒนาการเศรษฐกิจและสังคมแห่งชาติ

ประมวลโดย : สำนักงานส่งเสริมวิสาหกิจขนาดกลางและขนาดย่อม

ตารางที่ 1.10 โครงสร้างการกระจายตัวของ GDP ภาคบริการ ปี 2551

สาขาบริการ	ขนาดย่อม (SE)		ขนาดกลาง (ME)		SMEs		ขนาดใหญ่ (LE)		รวม	
	สัดส่วนต่อสาขา (ร้อยละ)	มูลค่า (ล้านบาท)	สัดส่วนต่อสาขา (ร้อยละ)	มูลค่า (ล้านบาท)	สัดส่วนต่อสาขา (ร้อยละ)	มูลค่า (ล้านบาท)	สัดส่วนต่อสาขา (ร้อยละ)	มูลค่า (ล้านบาท)	สัดส่วนต่อสาขา (ร้อยละ)	มูลค่า (ล้านบาท)
ขนส่งและสื่อสาร	20.8	132,094.9	16.4	104,035.9	43.4	236,130.8	21.8	397,797.2	32.2	633,928.0
โรงแรมและภัตตาคาร	84.6	373,805.5	44.2	36,974.7	15.4	410,780.2	37.9	31,089.8	2.5	441,870.0
บริการการศึกษา	6.5	24,334.3	2.9	8,821.8	3.7	33,156.1	3.1	342,894.9	27.7	376,051.0
ตัวกลางทางการเงิน	6.8	59,826.9	7.1	21,688.8	9.1	81,515.7	7.5	273,641.3	22.1	355,157.0
อสังหาริมทรัพย์	81.1	172,621.6	20.4	32,748.1	13.7	205,369.7	18.9	7,486.3	0.6	212,856.0
บริการสาธารณสุข	6.2	10,378.7	1.2	9,263.9	3.9	19,642.6	1.8	148,818.4	12.0	168,461.0
บริการอื่นๆ	50.5	62,757.7	7.4	25,947.8	10.8	88,705.4	8.2	35,463.6	2.9	124,169.0
บริการครบรูปโซ่ในบ้าน	100.0	9,679.0	1.1	-	-	100	9,679.0	0.9	-	9,679.0
<b>รวม</b>	<b>35.0</b>	<b>845,488.5</b>	<b>100.0</b>	<b>239,481.0</b>	<b>100.0</b>	<b>1,084,979.5</b>	<b>100.0</b>	<b>1,237,191.5</b>	<b>100.0</b>	<b>2,322,171.0</b>

ที่มา : สำนักคณะกรรมการพัฒนาการเศรษฐกิจและสังคมแห่งชาติ  
 ประมวลโดย : สำนักงานส่งเสริมวิสาหกิจขนาดกลางและขนาดย่อม

ตารางที่ 1.10 และภาพที่ 1.10 แสดงมูลค่า GDP ในภาคการบริการ จำแนกตาม ISIC 2 หลัก พบว่า สาขาการบริการที่มีมูลค่าสูงสุด 5 ลำดับแรกได้แก่ การขนส่งและสื่อสาร มีมูลค่า 633,928.0 ล้านบาท มีสัดส่วนคิดเป็นร้อยละ 27.3 ของมูลค่า GDP ภาคการบริการ เมื่อพิจารณาตามขนาดของวิสาหกิจ พบว่าเป็นมูลค่าที่เกิดจากวิสาหกิจขนาดใหญ่ร้อยละ 62.8 และเป็นมูลค่าที่เกิดจาก SMEs คิดเป็นร้อยละ 37.2

สาขาการบริการที่มีความสำคัญรองลงมา ได้แก่ โรงแรมและภัตตาคาร มีมูลค่า 441,870.0 ล้านบาท มีสัดส่วนคิดเป็นร้อยละ 19.0 ของมูลค่า GDP ภาคการบริการ เมื่อพิจารณาตามขนาดของวิสาหกิจ พบว่าเป็นมูลค่าที่เกิดจากวิสาหกิจขนาดใหญ่เพียงร้อยละ 7.0 และเป็นมูลค่าที่เกิดจาก SMEs สูงถึงร้อยละ 93.0

สาขาการบริการที่มีความสำคัญเป็นอันดับ 3 ได้แก่ การศึกษา มีมูลค่า 376,051.0 ล้านบาท มีสัดส่วนคิดเป็นร้อยละ 16.2 ของมูลค่า GDP ภาคการบริการ เมื่อพิจารณาตามขนาดของวิสาหกิจพบว่าเป็นมูลค่าที่เกิดจากวิสาหกิจขนาดใหญ่สูงถึงร้อยละ 91.2 และเป็นมูลค่าที่เกิดจาก SMEs คิดเป็นร้อยละ 8.8

สาขาการบริการที่มีความสำคัญลำดับ 4 ได้แก่ สาขาตัวกลางทางการเงิน มีมูลค่า 355,157.0 ล้านบาท คิดเป็นร้อยละ 15.3 ของมูลค่า GDP ภาคการบริการ เมื่อพิจารณาตามขนาดของวิสาหกิจพบว่าเป็นมูลค่าที่เกิดจากวิสาหกิจขนาดใหญ่ร้อยละ 77.0 และเป็นมูลค่าที่เกิดจาก SMEs คิดเป็นร้อยละ 23.0 และสาขาการบริการซึ่งมีมูลค่าสูงเป็นลำดับที่ 5 ได้แก่ สาขาอสังหาริมทรัพย์ มีมูลค่า 212,856.0 ล้านบาท คิดเป็นร้อยละ 9.2 ของมูลค่า GDP ภาคการบริการ เป็นมูลค่าซึ่งเกิดจากวิสาหกิจขนาดใหญ่ร้อยละ 3.5 เท่านั้น ขณะที่ เป็นมูลค่าจาก SMEs ถึงร้อยละ 96.5

### ภาพรวมของ SMEs

ตารางที่ 1.11 สาขาบริการที่ SMEs ที่มีบทบาทสูงสุดในปี 2551

สาขาการบริการ	รวมมูลค่า (ล้านบาท)	SMEs		
		สัดส่วนต่อสาขา (ร้อยละ)	มูลค่า (ล้านบาท)	สัดส่วนต่อทั้งหมด (ร้อยละ)
บริการคนรับใช้ในบ้าน	9,679.0	100.0	9,679.0	0.9
อสังหาริมทรัพย์	212,856.0	96.5	205,369.7	18.9
โรงแรมและภัตตาคาร	441,870.0	93.0	410,780.2	37.9
บริการอื่นๆ	124,169.0	71.4	88,705.4	8.2
ขนส่งและสื่อสาร	633,928.0	37.2	236,130.8	21.8
ตัวกลางทางการเงิน	355,157.0	23.0	81,515.7	7.5
บริการสาธารณสุข	168,461.0	11.7	19,642.6	1.8
บริการการศึกษา	376,051.0	8.8	33,156.1	3.1
<b>รวม</b>	<b>2,322,171.0</b>	<b>46.7</b>	<b>1,084,979.5</b>	<b>100.0</b>

ที่มา : สำนักงานคณะกรรมการพัฒนาการเศรษฐกิจและสังคมแห่งชาติ  
ประมวลโดย : สำนักส่งเสริมวิสาหกิจขนาดกลางและขนาดย่อม

จากตารางที่ 1.11 แสดงสาขาการบริการที่ SMEs มีบทบาทสูงสุดในปี 2551 พบว่า SMEs มีบทบาทคิดเป็นร้อยละ 100 ในสาขาการบริการคนรับใช้ในบ้าน อย่างไรก็ตามในสาขานี้มีมูลค่า GDP เพียง 9,679.0 ล้านบาท หรือร้อยละ 0.9 ของมูลค่า GDP ทั้งหมดเท่านั้น รองลงมาคือสาขาบริการอสังหาริมทรัพย์ โดยมีสัดส่วนสูงถึงร้อยละ 96.5

ในสาขาการบริการซึ่งเป็นสาขาที่สำคัญหรือแหล่งรายได้สำคัญของประเทศ เช่น ธุรกิจโรงแรมและภัตตาคาร และธุรกิจสันตนาการ พบว่า SMEs มีบทบาทสูงมากใน 2 ธุรกิจดังกล่าว โดยในธุรกิจโรงแรมและภัตตาคารนั้น SMEs มีบทบาทสูงร้อยละ 93.0 ขณะที่ในธุรกิจสันตนาการ SMEs มีบทบาทสูงเช่นเดียวกัน โดยมีสัดส่วนคิดเป็นร้อยละ 71.4

ขณะที่ในสาขาสื่อสารและการขนส่ง ซึ่งเป็นสาขาที่มีมูลค่า GDP สูงสุดในภาคการบริการนั้น SMEs มีบทบาทคิดเป็นร้อยละ 37.2 มีมูลค่า 236,130.8 ล้านบาท อย่างไรก็ตามแม้ว่าในสาขานี้ SMEs จะมีบทบาทน้อยแต่เมื่อพิจารณาในโครงสร้าง GDP ของ SMEs ในภาคการบริการเองแล้ว พบว่า มูลค่า GDP ของ SMEs ในธุรกิจสื่อสารและการขนส่งมีสัดส่วนสูงเป็นลำดับ 2 รองจากธุรกิจโรงแรมและภัตตาคารเท่านั้น เป็นที่น่าสังเกตว่าในธุรกิจการสื่อสารและการขนส่ง บทบาทหลักของ SMEs เป็นการให้บริการขนส่งสินค้าหรือขนส่งคนเท่านั้น ขณะที่การให้บริการประเภทสื่อสารเป็นบทบาทของวิสาหกิจรายใหญ่ซึ่งมีจำนวนเพียงไม่กี่รายเท่านั้น

สาขาที่ SMEs มีบทบาทสูงในภาคการบริการ คือ โรงแรมและภัตตาคาร มีมูลค่า 410,780.2 ล้านบาท คิดเป็นสัดส่วนร้อยละ 37.9 รองลงมาคือ การขนส่งและสื่อสาร มีมูลค่า 236,130.8 ล้านบาท มีสัดส่วนคิดเป็นร้อยละ 21.8 ลำดับอันดับ 3 ได้แก่ บริการอสังหาริมทรัพย์ มีมูลค่า 205,369.7 ล้านบาท คิดเป็นสัดส่วนร้อยละ 18.9 เป็นต้น

### 1.2.3 ภาคการค้าและการซ่อมบำรุง

#### ภาพรวมของประเทศ และ SMEs

ผลิตภัณฑ์มวลรวมในประเทศในภาคการค้าและการซ่อมบำรุงในปี 2551 มีมูลค่ารวมเท่ากับ 1,230,612.0 ล้านบาท หรือคิดเป็นสัดส่วนร้อยละ 13.5 ของมูลค่าผลิตภัณฑ์มวลรวมในประเทศซึ่งลดลงเล็กน้อยจากร้อยละ 13.9 ในปี 2550 เมื่อพิจารณามูลค่า GDP ตามขนาดวิสาหกิจ เป็นมูลค่าที่เกิดจากวิสาหกิจขนาดใหญ่และอื่นๆ มีมูลค่า 248,632.1 ล้านบาท คิดเป็นร้อยละ 20.2 ขณะที่ มูลค่าที่เกิดจาก SMEs เท่ากับ 981,979.9 ล้านบาท หรือคิดเป็นร้อยละ 79.8 โดยเป็นมูลค่าที่เกิดจากวิสาหกิจขนาดย่อม (SE) เท่ากับ 837,496.6 ล้านบาท หรือร้อยละ 68.1 และ วิสาหกิจขนาดกลาง (ME) มีมูลค่าเท่ากับ 144,483.3 ล้านบาท หรือสัดส่วนร้อยละ 11.7 โดยมีรายละเอียดตามตารางที่ 1.12 และภาพที่ 1.11

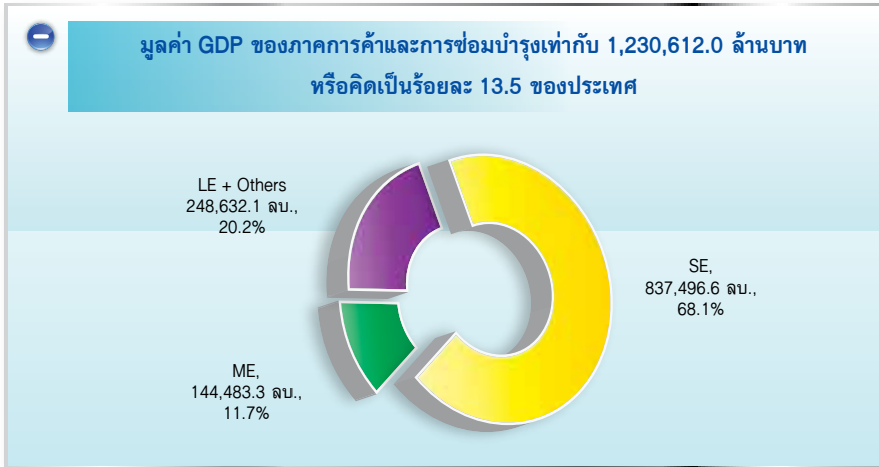


ตารางที่ 1.12 การกระจายตัวของมูลค่าผลิตภัณฑ์มวลรวมในประเทศภาคการค้าและการซ่อมบำรุง  
ปี 2546 - 2551

	2546	2547	2548	2549	2550	2551
<b>มูลค่าผลิตภัณฑ์มวลรวมภายในประเทศ ณ ราคาประจำปี ตามกิจกรรมทางเศรษฐกิจ (ล้านบาท)</b>						
<b>รวมทั้งประเทศ</b>	<b>5,928,974.0</b>	<b>6,503,487.0</b>	<b>7,104,228.0</b>	<b>7,816,474.0</b>	<b>8,469,060.0</b>	<b>9,104,959.0</b>
- การค้าและการซ่อมบำรุง	903,413.0	981,686.0	1,054,447.0	1,114,739.0	1,175,323.0	1,230,612.0
- SMEs	722,551.1	783,346.8	841,407.2	889,517.8	937,861.5	981,979.9
- วิสาหกิจขนาดย่อม	614,441.1	668,089.3	717,607.0	758,638.9	799,869.5	837,496.6
- วิสาหกิจขนาดกลาง	108,110.0	115,257.5	123,800.2	130,878.9	137,991.9	144,483.3
- วิสาหกิจขนาดใหญ่และอื่น ๆ	180,861.9	198,339.2	213,039.8	225,221.2	237,461.5	248,632.1
<b>สัดส่วน GDP สาขาการค้าและการซ่อมบำรุงต่อ GDP ประเทศ (ร้อยละ)</b>						
<b>การค้าและการซ่อมบำรุง</b>	<b>15.2</b>	<b>15.1</b>	<b>14.8</b>	<b>14.3</b>	<b>13.9</b>	<b>13.5</b>
<b>สัดส่วน GDP ของวิสาหกิจต่าง ๆ ใน GDP สาขาการค้าและการซ่อมบำรุงต่อ (ร้อยละ)</b>						
- SMEs	80.0	79.8	79.8	79.8	79.8	79.8
- วิสาหกิจขนาดย่อม	68.0	68.1	68.1	68.1	68.1	68.1
- วิสาหกิจขนาดกลาง	12.0	11.7	11.7	11.7	11.7	11.7
- วิสาหกิจขนาดใหญ่และอื่น ๆ	20.0	20.2	20.2	20.2	20.2	20.2

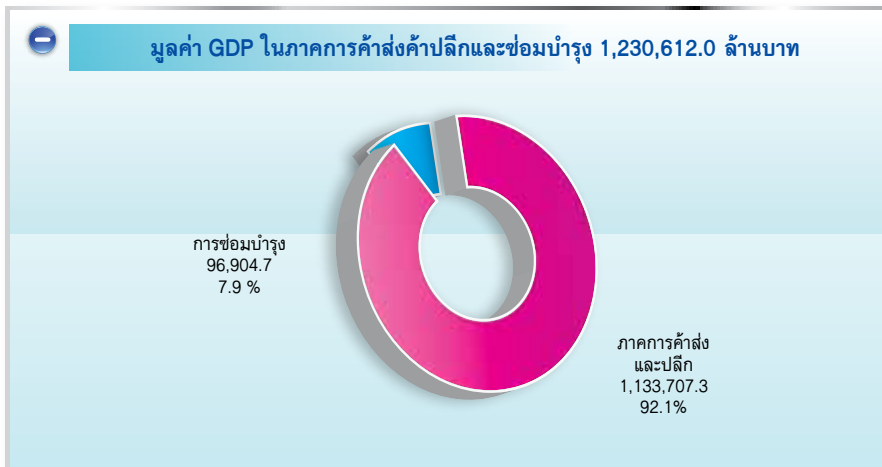
ที่มา : สำนักงานคณะกรรมการพัฒนาการเศรษฐกิจและสังคมแห่งชาติ  
ประมวลโดย : สำนักงานส่งเสริมวิสาหกิจขนาดกลางและขนาดย่อม

ภาพที่ 1.11 โครงสร้าง GDP ภาคการค้าและการซ่อมบำรุง จำแนกตามขนาดวิสาหกิจ ปี 2551



ที่มา : สำนักงานคณะกรรมการพัฒนาการเศรษฐกิจและสังคมแห่งชาติ  
 ประมวลโดย : สำนักงานส่งเสริมวิสาหกิจขนาดกลางและขนาดย่อม

ภาพที่ 1.12 โครงสร้าง GDP ภาคการค้าส่งค้าปลีกและซ่อมบำรุง จำแนกตามหมวดธุรกิจปี 2551



ที่มา : สำนักงานคณะกรรมการพัฒนาการเศรษฐกิจและสังคมแห่งชาติ  
 ประมวลโดย : สำนักงานส่งเสริมวิสาหกิจขนาดกลางและขนาดย่อม

ตารางที่ 1.13 โครงสร้างการกระจายตัวของ GDP ภาคการค้าและการซ่อมบำรุง ปี 2551

สาขาการค้า	ขนาดย่อม (SE)			ขนาดกลาง (ME)			SMEs			ขนาดใหญ่ (LE)			รวม	
	สัดส่วน ต่อสาขา (ร้อยละ)	มูลค่า (ล้านบาท)	สัดส่วน ต่อทั้งหมด ทั้งหมด (ร้อยละ)	สัดส่วน ต่อสาขา (ร้อยละ)	มูลค่า (ล้านบาท)	สัดส่วน ต่อทั้งหมด ทั้งหมด (ร้อยละ)	สัดส่วน ต่อสาขา (ร้อยละ)	มูลค่า (ล้านบาท)	สัดส่วน ต่อทั้งหมด ทั้งหมด (ร้อยละ)	สัดส่วน ต่อสาขา (ร้อยละ)	มูลค่า (ล้านบาท)	สัดส่วน ต่อทั้งหมด ทั้งหมด (ร้อยละ)	มูลค่า (ล้านบาท)	สัดส่วน ต่อทั้งหมด ทั้งหมด (ร้อยละ)
การค้าส่งและปลีก	66.1	749,064.1	89.4	12.1	137,522.5	95.2	78.2	886,586.6	90.3	21.8	247,120.7	99.4	1,133,707.3	92.1
การซ่อมบำรุง	91.3	88,432.5	10.6	7.2	6,960.8	4.8	98.4	95,393.3	9.7	1.6	1,511.4	0.6	96,904.7	7.9
<b>รวม</b>	<b>68.1</b>	<b>837,496.6</b>	<b>100.0</b>	<b>11.7</b>	<b>144,483.3</b>	<b>100.0</b>	<b>79.8</b>	<b>981,979.9</b>	<b>100.0</b>	<b>20.2</b>	<b>248,632.1</b>	<b>100.0</b>	<b>1,230,612.0</b>	<b>100.0</b>

ที่มา : สำนักคณะกรรมการพัฒนาการเศรษฐกิจและสังคมแห่งชาติ  
ประมวลโดย : สำนักส่งเสริมวิสาหกิจขนาดกลางและขนาดย่อม

ตารางที่ 1.13 และภาพที่ 1.12 แสดงถึงมูลค่า GDP ในภาคการค้าและการซ่อมบำรุง จำแนกตามสาขา (ISIC 2 หลัก) โดยเมื่อพิจารณาสาขาการค้าและการซ่อมบำรุง พบว่า มีกิจกรรมที่สำคัญเพียง 2 สาขาเท่านั้น คือ สาขาการค้าส่งและค้าปลีก และสาขาการซ่อมบำรุง โดยสาขาการค้าส่งและค้าปลีกมีบทบาทสูงที่สุดคือ มีมูลค่า GDP เท่ากับ 1,133,707.3 ล้านบาท คิดเป็นสัดส่วนร้อยละ 92.1 ของมูลค่า GDP รวมในสาขานี้ และเมื่อพิจารณาตามขนาดวิสาหกิจ พบว่า SMEs มีบทบาทสูงมากในสาขานี้ คิดเป็นร้อยละ 78.2 มีมูลค่าเท่ากับ 886,586.6 ล้านบาท ขณะที่วิสาหกิจขนาดใหญ่มีสัดส่วนเพียงร้อยละ 21.8 มีมูลค่าเท่ากับ 247,120.7 ล้านบาท

ส่วนภาคการซ่อมบำรุงมีมูลค่า GDP เท่ากับ 96,904.7 ล้านบาท หรือคิดเป็นสัดส่วนร้อยละ 7.9 โดยเมื่อพิจารณาตามขนาดของวิสาหกิจ พบว่าเป็นมูลค่าที่เกิดจาก SMEs เท่ากับ 95,393.3 ล้านบาท คิดเป็นสัดส่วนร้อยละ 98.4 ขณะที่วิสาหกิจขนาดใหญ่มีสัดส่วนร้อยละ 1.6 หรือมีมูลค่าเท่ากับ 1,511.4 ล้านบาท

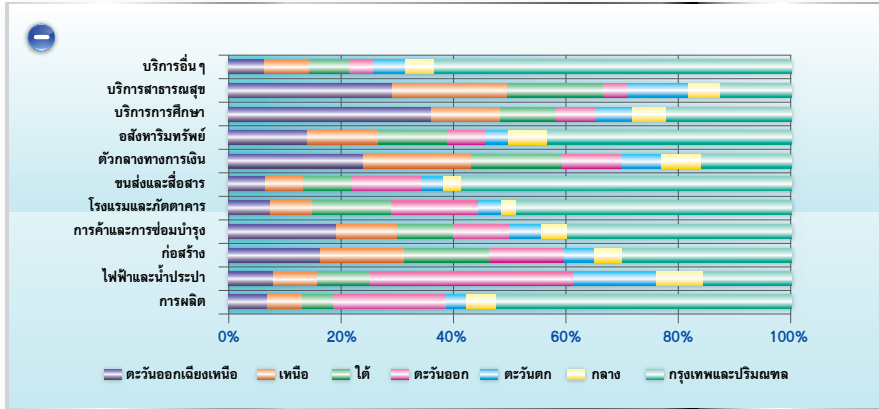
ดังนั้นสามารถสรุปได้ว่า SMEs มีบทบาทสูงมากในภาคการค้าและการซ่อมบำรุงในทุกสาขากิจกรรม โดยมีสัดส่วนร้อยละ 79.8 ของมูลค่า GDP ในสาขาการค้าและการซ่อมบำรุง อย่างไรก็ตามหากพิจารณาในด้านการเจริญเติบโตของกิจกรรมทางเศรษฐกิจนี้ พบว่า อัตราการขยายตัวมีแนวโน้มลดลงอย่างต่อเนื่องมาโดยตลอด ดังนั้นการรักษาอัตราการเจริญเติบโตในสาขานี้ให้ไม่ลดลงกว่าเดิม และแสวงหาแนวทางเพื่อพัฒนาภาคการค้าและการซ่อมบำรุงให้เป็นอีกหนึ่ง Engine of Growth ของประเทศ จะช่วยส่งผลดีต่อภาพรวมของประเทศรวมทั้งส่งผลดีต่อ SMEs ในกิจกรรมทางเศรษฐกิจนี้อีกด้วย

### 1.3 ผลิตภัณฑ์มวลรวมในประเทศ จำแนกตามภูมิภาค

ตารางที่ 1.14 มูลค่าผลิตภัณฑ์มวลรวมในประเทศ รายภูมิภาค จำแนกตามกิจกรรมทางเศรษฐกิจ

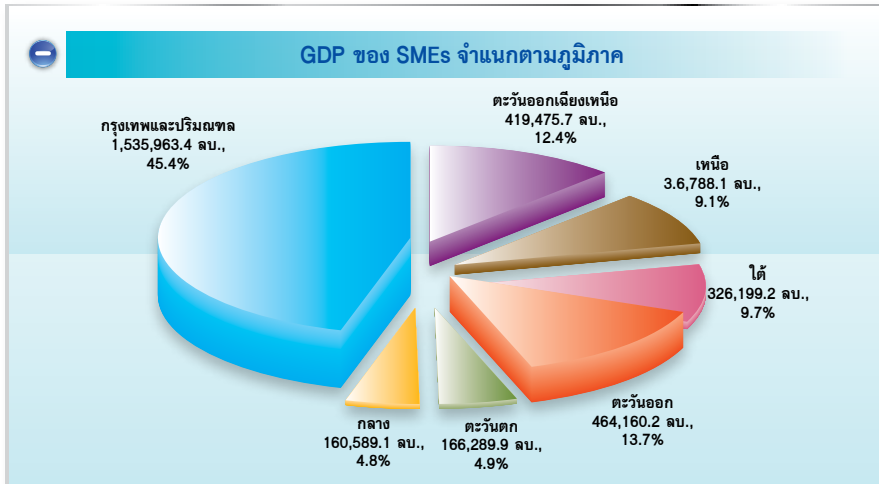
	ตะวันออก เฉียงเหนือ	เหนือ	ใต้	ตะวันออก	ตะวันตก	กลาง	กรุงเทพฯ และ ปริมณฑล	รวมทั้ง ประเทศ
<b>มูลค่าผลิตภัณฑ์มวลรวมภายในประเทศ ณ ราคาประจำปี (ล้านบาท)</b>								
การผลิต	75,855.9	67,829.5	63,161.0	216,382.8	44,704.1	57,693.8	575,682.5	1,101,480.2
ไฟฟ้าและน้ำประปา	648.8	634.4	771.9	2,954.0	1,240.2	674.4	1,267.6	8,190.2
ก่อสร้าง	34,406.2	31,459.1	32,518.6	28,161.4	11,555.3	10,815.0	63,368.2	212,283.7
การค้าและการซ่อมบำรุง	189,463.4	105,103.2	99,778.6	95,047.7	58,009.3	45,507.6	389,470.7	981,979.9
โรงแรมและภัตตาคาร	31,060.7	29,612.1	58,242.0	62,784.5	18,056.7	11,140.2	199,884.0	411,395.6
ขนส่งและสื่อสาร	15,733.8	15,316.2	21,020.4	28,462.6	9,970.3	7,569.7	138,057.7	236,000.5
ตัวกลางทางการเงิน	19,635.1	15,626.0	13,157.5	8,773.6	5,627.2	5,192.4	13,503.8	81,546.7
อสังหาริมทรัพย์	29,105.2	25,873.1	24,902.5	14,675.4	7,765.2	14,338.2	88,710.1	205,343.7
บริการการศึกษา	11,976.0	4,100.0	3,267.6	2,372.4	2,121.7	1,984.5	7,333.8	33,225.7
บริการสาธารณสุข	5,785.8	3,981.8	3,361.7	757.9	2,197.5	1,135.4	2,422.5	19,680.9
บริการอื่นๆ	5,804.7	7,252.6	6,017.4	3,787.8	5,042.5	4,538.0	56,262.5	88,709.7
<b>รวม</b>	<b>419,475.7</b>	<b>306,788.1</b>	<b>326,199.2</b>	<b>464,160.2</b>	<b>166,289.9</b>	<b>160,589.1</b>	<b>1,535,963.4</b>	<b>3,379,465.6</b>
<b>สัดส่วน (ร้อยละ) ต่อ GDP ของภูมิภาค</b>								
	ตะวันออก เฉียงเหนือ	เหนือ	ใต้	ตะวันออก	ตะวันตก	กลาง	กรุงเทพฯ และ ปริมณฑล	รวมทั้ง ประเทศ
การผลิต	18.1	22.1	19.4	46.6	26.9	35.9	37.5	32.6
ไฟฟ้าและน้ำประปา	0.2	0.2	0.2	0.6	0.7	0.4	0.1	0.2
ก่อสร้าง	8.2	10.3	10.0	6.1	6.9	6.7	4.1	6.3
การค้าและการซ่อมบำรุง	45.2	34.3	30.6	20.5	34.9	28.3	25.4	29.1
โรงแรมและภัตตาคาร	7.4	9.7	17.9	13.5	10.9	6.9	13.0	12.2
ขนส่งและสื่อสาร	3.8	5.0	6.4	6.1	6.0	4.7	9.0	7.0
ตัวกลางทางการเงิน	4.7	5.1	4.0	1.9	3.4	3.2	0.9	2.4
อสังหาริมทรัพย์	6.9	8.4	7.6	3.2	4.7	8.9	5.8	6.1
บริการการศึกษา	2.9	1.3	1.0	0.5	1.3	1.2	0.5	1.0
บริการสาธารณสุข	1.4	1.3	1.0	0.2	1.3	0.7	0.2	0.6
บริการอื่นๆ	1.4	2.4	1.8	0.8	3.0	2.8	3.7	2.6
<b>รวม</b>	<b>100.0</b>	<b>100.0</b>	<b>100.0</b>	<b>100.0</b>	<b>100.0</b>	<b>100.0</b>	<b>100.0</b>	<b>100.0</b>
<b>สัดส่วนต่อ GDP ของประเทศ (ร้อยละ)</b>								
	ตะวันออก เฉียงเหนือ	เหนือ	ใต้	ตะวันออก	ตะวันตก	กลาง	กรุงเทพฯ และ ปริมณฑล	รวมทั้ง ประเทศ
การผลิต	6.9	6.2	5.7	19.6	4.1	5.2	52.3	100.0
ไฟฟ้าและน้ำประปา	7.9	7.7	9.4	36.1	15.1	8.2	15.5	100.0
ก่อสร้าง	16.2	14.8	15.3	13.3	5.4	5.1	29.9	100.0
การค้าและการซ่อมบำรุง	19.3	10.7	10.2	9.7	5.9	4.6	39.7	100.0
โรงแรมและภัตตาคาร	7.6	7.2	14.2	15.3	4.4	2.7	48.6	100.0
ขนส่งและสื่อสาร	6.7	6.5	8.9	12.1	4.2	3.2	58.5	100.0
ตัวกลางทางการเงิน	24.1	19.2	16.1	10.8	6.9	6.4	16.6	100.0
อสังหาริมทรัพย์	14.2	12.6	12.1	7.1	3.8	7.0	43.2	100.0
บริการการศึกษา	36.0	12.3	9.8	7.1	6.4	6.0	22.1	100.0
บริการสาธารณสุข	29.4	20.2	17.1	3.9	11.2	5.8	12.3	100.0
บริการอื่นๆ	6.5	8.2	6.8	4.3	5.7	5.1	63.4	100.0
<b>รวม</b>	<b>12.4</b>	<b>9.1</b>	<b>9.7</b>	<b>13.7</b>	<b>4.9</b>	<b>4.8</b>	<b>45.4</b>	<b>100.0</b>

ภาพที่ 1.13 มูลค่าผลิตภัณฑ์มวลรวมในประเทศ รายภูมิภาค จำแนกตามกิจกรรมทางเศรษฐกิจ



ที่มา : สำนักงานคณะกรรมการพัฒนาการเศรษฐกิจและสังคมแห่งชาติ  
ประมวลโดย : สำนักงานส่งเสริมวิสาหกิจขนาดกลางและขนาดย่อม

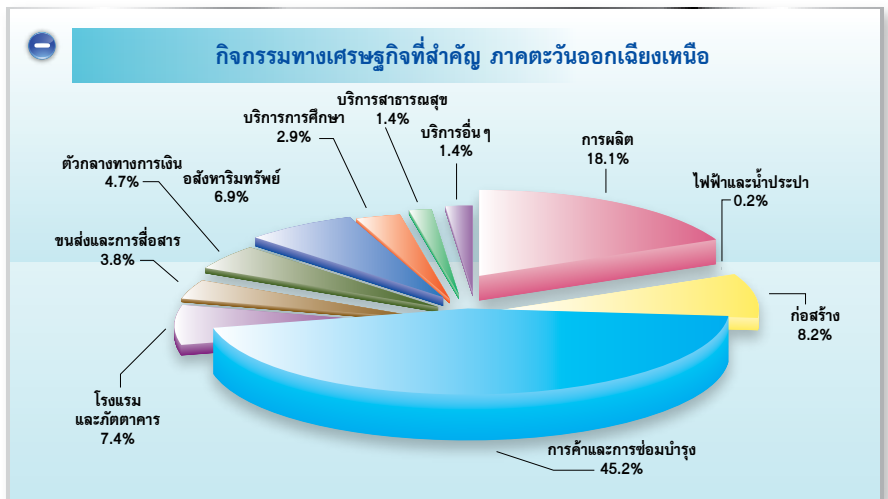
ภาพที่ 1.14 โครงสร้าง GDP ของ SMEs จำแนกตามภูมิภาค ปี 2551



ที่มา : สำนักงานคณะกรรมการพัฒนาการเศรษฐกิจและสังคมแห่งชาติ  
ประมวลโดย : สำนักงานส่งเสริมวิสาหกิจขนาดกลางและขนาดย่อม

เมื่อพิจารณาโครงสร้าง GDP ของวิสาหกิจขนาดกลางและขนาดย่อมจำแนกตามภูมิภาค ปี 2551 พบว่า กรุงเทพฯและปริมณฑล มีบทบาทสำคัญมากที่สุด โดยมีมูลค่า 1,535,963.4 ล้านบาท มีสัดส่วน GDP ถึงร้อยละ 45.4 ของมูลค่า GDP รวมทั้งประเทศ รองลงมา ได้แก่ ภาคตะวันออก มีมูลค่า GDP เท่ากับ 464,160.2 ล้านบาท คิดเป็นร้อยละ 13.7 ของมูลค่า GDP รวมทั้งประเทศ ภาคตะวันออกเฉียงเหนือมีมูลค่า GDP เท่ากับ 419,475.7 ล้านบาท คิดเป็นร้อยละ 12.4 ของมูลค่า GDP รวมทั้งประเทศ และภาคใต้ ภาคเหนือ ภาคตะวันตก และภาคกลาง มีสัดส่วนคิดเป็นร้อยละ 9.7 9.1 4.9 และ ร้อยละ 4.8 ของมูลค่า GDP รวมทั้งประเทศ ตามลำดับ

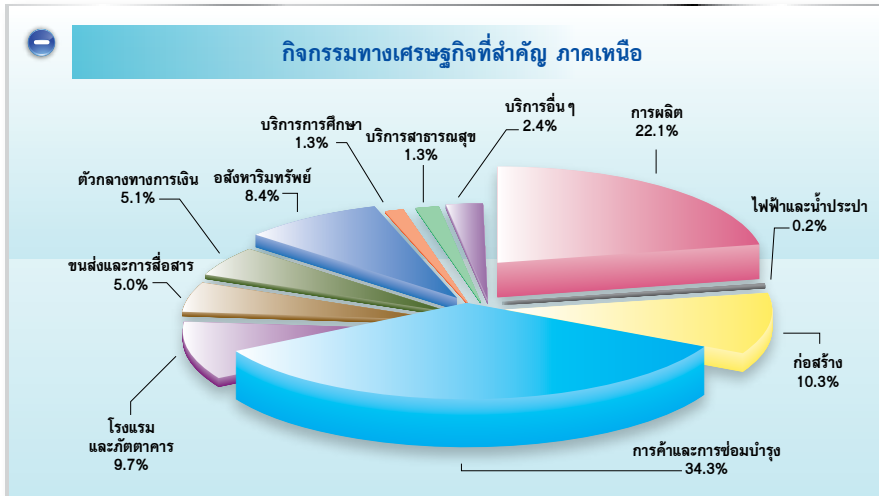
ภาพที่ 1.15 โครงสร้างสัดส่วน GDP ของ SMEs จำแนกตามกิจกรรมทางเศรษฐกิจ ใน ภาคตะวันออกเฉียงเหนือ ปี 2551



ที่มา : สำนักงานคณะกรรมการพัฒนาการเศรษฐกิจและสังคมแห่งชาติ  
ประมวลโดย : สำนักงานส่งเสริมวิสาหกิจขนาดกลางและขนาดย่อม

เมื่อพิจารณาโครงสร้าง GDP ของ SMEs ภาคตะวันออกเฉียงเหนือ ปี 2551 จำแนกตามกิจกรรมทางเศรษฐกิจที่สำคัญ พบว่า GDP ของภาคการค้าและการซ่อมบำรุงมีบทบาทสูงที่สุด โดยมีมูลค่า GDP เท่ากับ 189,463.4 ล้านบาท ซึ่งมีสัดส่วนมากถึงร้อยละ 45.2 ของ GDP รวมทั้งภูมิภาค รองลงมา ได้แก่ ภาคการผลิต มีมูลค่า 75,855.9 ล้านบาท คิดเป็นสัดส่วนร้อยละ 18.1 ของ GDP รวมทั้งภูมิภาค สำหรับภาคการก่อสร้าง โรงแรมภัตตาคาร อสังหาริมทรัพย์ ตัวกลางทางการเงิน การศึกษา บริการสาธารณสุข ไฟฟ้าและน้ำประปา และบริการอื่นๆ มีสัดส่วนต่อ GDP รวมทั้งภูมิภาค รองลงมาตามลำดับ

ภาพที่ 1.16 โครงสร้างสัดส่วน GDP ของ SMEs จำแนกตามกิจกรรมทางเศรษฐกิจ ใน ภาคเหนือ ปี 2551

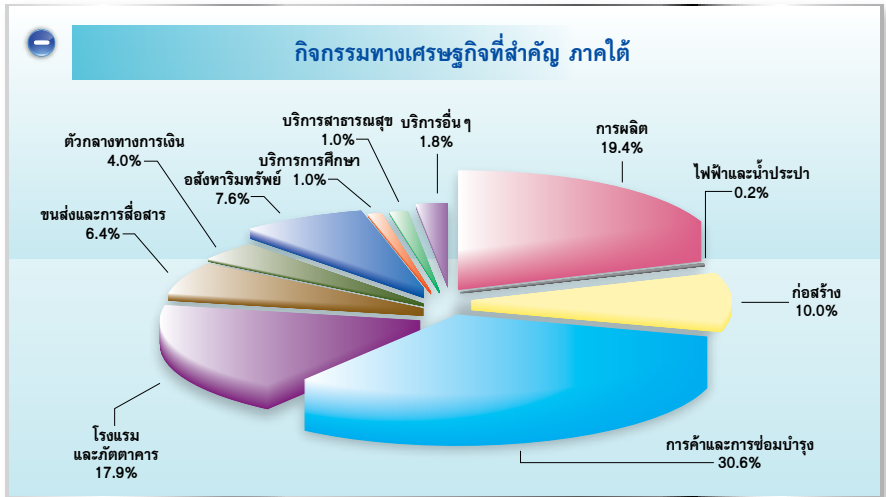


ที่มา : สำนักงานคณะกรรมการพัฒนาการเศรษฐกิจและสังคมแห่งชาติ  
 ประมวลโดย : สำนักงานส่งเสริมวิสาหกิจขนาดกลางและขนาดย่อม

เมื่อพิจารณาโครงสร้าง GDP ของ SMEs ในส่วนของภาคเหนือ จำแนกตามกิจกรรมทางเศรษฐกิจที่สำคัญ พบว่า ในปี 2551 ภาคการค้าและการซ่อมบำรุง มีบทบาทที่สำคัญมากที่สุด โดยมีมูลค่า GDP เท่ากับ 105,103.2 ล้านบาท คิดเป็นร้อยละ 34.3 ของ GDP รวมทั้งภูมิภาค รองลงมา ได้แก่ ภาคการผลิต ที่มีมูลค่า GDP เท่ากับ 67,829.5 ล้านบาท คิดเป็นร้อยละ 22.1 ของ GDP รวมทั้งภูมิภาค เป็นต้น



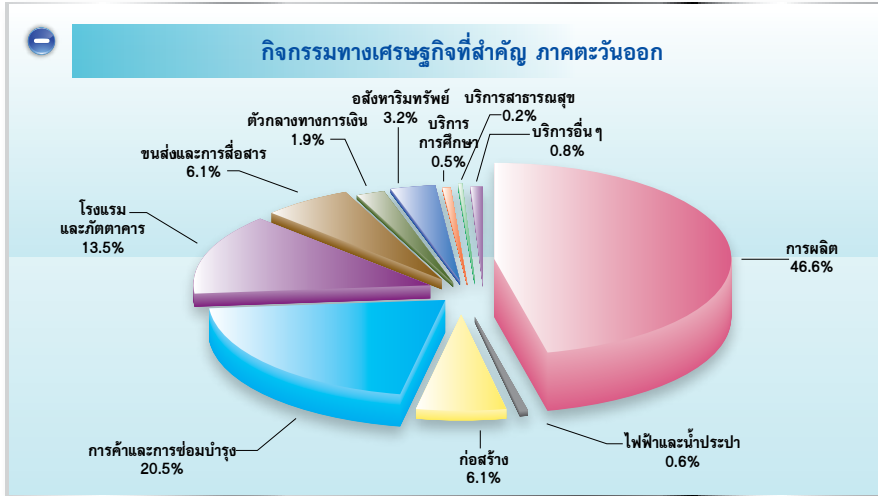
ภาพที่ 1.17 โครงสร้างสัดส่วน GDP ของ SMEs จำแนกตามกิจกรรมทางเศรษฐกิจ ใน ภาคใต้ ปี 2551



ที่มา : สำนักงานคณะกรรมการพัฒนาการเศรษฐกิจและสังคมแห่งชาติ  
 ประมวลโดย : สำนักงานส่งเสริมวิสาหกิจขนาดกลางและขนาดย่อม

พิจารณาโครงสร้าง GDP ของ SMEs ในภาคใต้ จำแนกตามกิจกรรมที่สำคัญทางเศรษฐกิจ ในปี 2551 ซึ่งภาคการค้าและการซ่อมบำรุงเป็นสาขาที่มีบทบาทสูงสุดในภาคใต้ โดยมีมูลค่า GDP เท่ากับ 99,778.6 ล้านบาท คิดเป็นสัดส่วนร้อยละ 30.6 ของ GDP รวมทั้งภูมิภาค รองลงมาได้แก่ ภาคการผลิตที่มีมูลค่า GDP เท่ากับ 63,161.0 ล้านบาท คิดเป็นสัดส่วนร้อยละ 19.4 ของ GDP รวมทั้งภูมิภาค และบริการโรงแรมภัตตาคารที่มีมูลค่า GDP เท่ากับ 58,242.0 ล้านบาท คิดเป็นสัดส่วนร้อยละ 17.9 ของ GDP รวมทั้งภูมิภาค เนื่องจากภาคใต้จัดว่าเป็นแหล่งท่องเที่ยวของประเทศไทย ส่งผลให้สาขาดังกล่าวมีบทบาทที่สำคัญสูงเช่นเดียวกัน

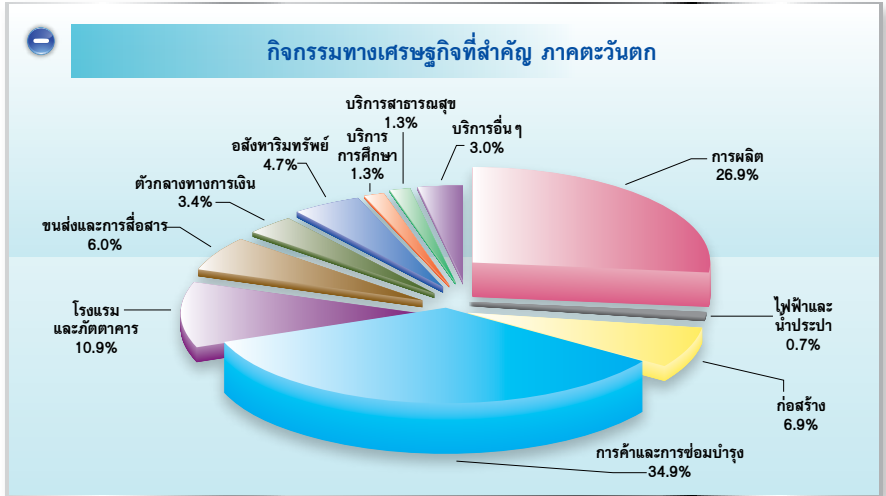
ภาพที่ 1.18 โครงสร้างสัดส่วน GDP ของ SMEs จำแนกตามกิจกรรมทางเศรษฐกิจ  
ใน ภาคตะวันออก ปี 2551



ที่มา : สำนักงานคณะกรรมการพัฒนาการเศรษฐกิจและสังคมแห่งชาติ  
ประมวลโดย : สำนักงานส่งเสริมวิสาหกิจขนาดกลางและขนาดย่อม

สำหรับโครงสร้าง GDP ของภาคตะวันออก จำแนกตามกิจกรรมทางเศรษฐกิจที่สำคัญ ในปี 2551 พบว่า ภาคการผลิตเป็นสาขาที่มีบทบาทสูงสุดในภูมิภาคซึ่งมีมูลค่า GDP เท่ากับ 216,382.8 ล้านบาท โดยสัดส่วนสูงถึงร้อยละ 46.6 ของ GDP รวมทั้งหมดของภูมิภาค เนื่องจากภาคตะวันออกเป็นศูนย์รวมของนิคมอุตสาหกรรม จึงส่งผลให้ภาคการผลิตที่เป็นสาขาที่สำคัญของประเทศมีบทบาทสูงในภาคตะวันออก และสาขาที่มีบทบาทสำคัญรองลงมา ได้แก่ ภาคการค้าและการซ่อมบำรุง ที่มีมูลค่า GDP เท่ากับ 95,047.7 ล้านบาท คิดเป็นสัดส่วนร้อยละ 20.5 ของ GDP รวมทั้งหมดของภูมิภาค สำหรับภาคตะวันออกนับว่าเป็นแหล่งท่องเที่ยวเช่นเดียวกัน จึงส่งผลให้สาขาโรงแรมภัตตาคารมีบทบาทสูง โดยมีมูลค่า GDP เท่ากับ 62,784.5 ล้านบาท คิดเป็นร้อยละ 13.5 ของ GDP รวมทั้งภูมิภาค

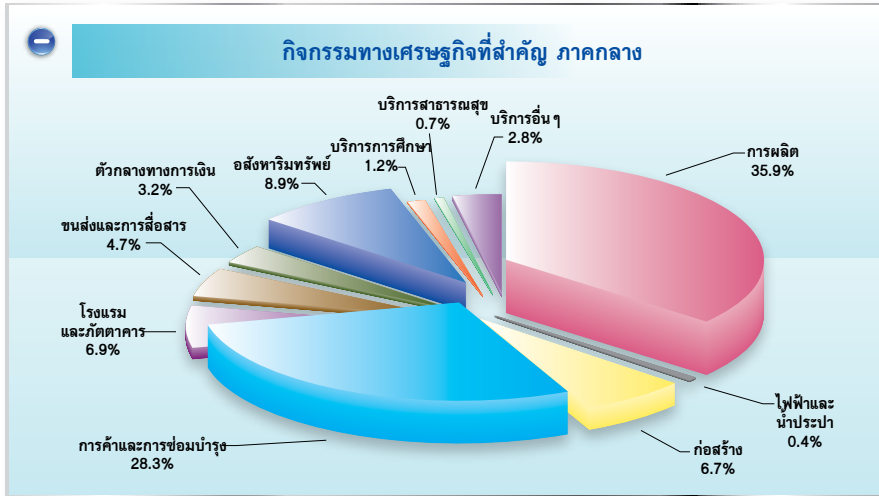
ภาพที่ 1.19 โครงสร้างสัดส่วน GDP ของ SMEs จำแนกตามกิจกรรมทางเศรษฐกิจ  
ใน ภาคตะวันตก ปี 2551



ที่มา : สำนักงานคณะกรรมการพัฒนาการเศรษฐกิจและสังคมแห่งชาติ  
ประมวลโดย : สำนักงานส่งเสริมวิสาหกิจขนาดกลางและขนาดย่อม

เมื่อพิจารณาโครงสร้าง GDP ของ SMEs ในภาคตะวันตก จำแนกตามกิจกรรมทางเศรษฐกิจที่สำคัญ ในปี 2551 สาขาที่มีบทบาทสำคัญ ได้แก่ ภาคการค้าและการซ่อมบำรุง ซึ่งมีมูลค่า GDP เท่ากับ 58,009.3 ล้านบาท คิดเป็นสัดส่วนร้อยละ 34.9 ของ GDP รวมทั้งภูมิภาค รองลงมาได้แก่ ภาคการผลิต ที่มีมูลค่า GDP เท่ากับ 44,704.1 ล้านบาท คิดเป็นสัดส่วนร้อยละ 26.9 ของ GDP รวมทั้งภูมิภาค นอกจากนั้นมีบทบาทสำคัญ โดยมีสัดส่วนรองลงมาตามลำดับ (ดังภาพ 1.19)

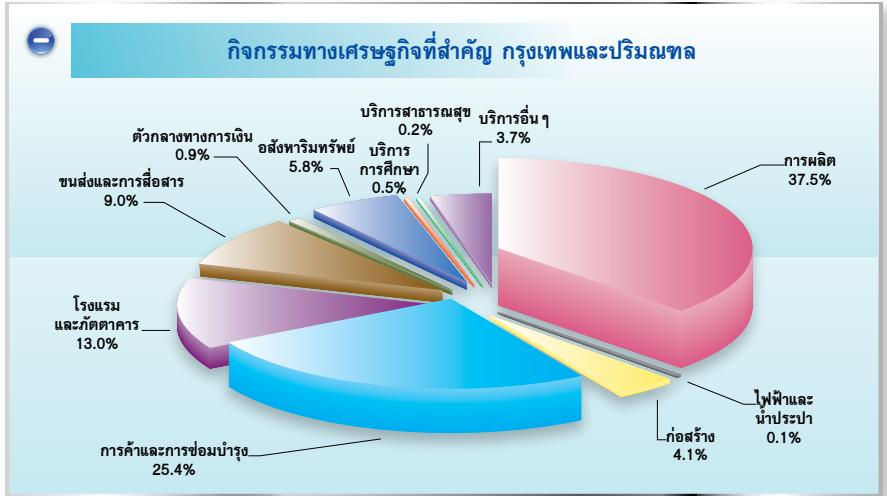
ภาพที่ 1.20 โครงสร้างสัดส่วน GDP ของ SMEs จำแนกตามกิจกรรมทางเศรษฐกิจ ใน ภาคกลาง ปี 2551



ที่มา : สำนักงานคณะกรรมการพัฒนาการเศรษฐกิจและสังคมแห่งชาติ  
 ประมวลโดย : สำนักงานส่งเสริมวิสาหกิจขนาดกลางและขนาดย่อม

พิจารณาโครงสร้าง GDP ของ SMEs ในภาคกลาง จำแนกตามกิจกรรมทางเศรษฐกิจที่สำคัญ โดยในภาคกลางมีโครงสร้างคล้ายคลึงกับภาคตะวันออก คือ ภาคการผลิตมีบทบาทสูงที่สุดในภูมิภาค เนื่องจากเป็นภูมิภาคที่มีนิคมอุตสาหกรรมกระจายอยู่เช่นเดียวกัน โดยมีมูลค่า GDP ภาคการผลิตเท่ากับ 57,693.8 ล้านบาท คิดเป็นสัดส่วนร้อยละ 35.9 ของ GDP รวมทั้งภูมิภาค รองลงมา ได้แก่ ภาคการค้าและการซ่อมบำรุง ซึ่งมีมูลค่า GDP เท่ากับ 45,507.6 ล้านบาท คิดเป็นส่วนร้อยละ 28.3 ของ GDP รวมทั้งภูมิภาค และสาขาอื่น ๆ มีสัดส่วนรองลงมาตามลำดับ (ดังภาพ 1.20)

ภาพที่ 1.21 โครงสร้างสัดส่วน GDP ของ SMEs จำแนกตามกิจกรรมทางเศรษฐกิจ  
ใน ภาคกรุงเทพฯและปริมณฑล ปี 2551



ที่มา : สำนักงานคณะกรรมการพัฒนาการเศรษฐกิจและสังคมแห่งชาติ

ประมวลโดย : สำนักงานส่งเสริมวิสาหกิจขนาดกลางและขนาดย่อม

สำหรับโครงสร้าง GDP ของ SMEs ในกรุงเทพฯ และปริมณฑล จำแนกตามกิจกรรมทางเศรษฐกิจที่สำคัญ ในปี 2551 มีโครงสร้างคล้ายคลึงกับภาคตะวันออกและภาคกลาง ซึ่งมีภาคการผลิตมีบทบาทสำคัญที่สุด โดยกรุงเทพฯ และปริมณฑล มีมูลค่า GDP สูงที่สุดเมื่อเทียบกับภูมิภาคอื่นๆ เท่ากับ 575,682.5 ล้านบาท คิดเป็นสัดส่วนร้อยละ 37.5 ของ GDP รวมทั้งภูมิภาค ซึ่งกรุงเทพฯ และปริมณฑล เป็นศูนย์รวมนิคมอุตสาหกรรม เช่นเดียวกัน สำหรับสาขาที่สัดส่วนรองลงมา ได้แก่ ภาคการค้าและการซ่อมบำรุง มีมูลค่า GDP เท่ากับ 389,470.7 ล้านบาท คิดเป็นสัดส่วนร้อยละ 25.4 ของ GDP รวมทั้งภูมิภาค สำหรับกรุงเทพฯ และปริมณฑล นอกจากจะเป็นแหล่งอุตสาหกรรม ยังเป็นเมืองหลวงที่มีผู้คน และสถานที่ท่องเที่ยวมากมาย จึงส่งผลให้สาขาโรงแรมภัตตาคารมีบทบาทสูงเช่นกัน โดยมีมูลค่า GDP เท่ากับ 199,884.0 ล้านบาท คิดเป็นสัดส่วนร้อยละ 13.0 ของ GDP รวมทั้งภูมิภาค

จากการพิจารณา โครงสร้าง GDP รายภูมิภาค จำแนกตามกิจกรรมทางเศรษฐกิจที่สำคัญ ปี 2551 พบว่า ภาคตะวันออกเฉียงเหนือ ภาคเหนือ ภาคใต้ และภาคตะวันตก มีโครงสร้าง GDP ที่จำแนกตามกิจกรรมทางเศรษฐกิจที่สำคัญลักษณะคล้ายคลึงกัน โดยมีสัดส่วน GDP ของภาคการค้าและการซ่อมบำรุงมีบทบาทสูงที่สุดของภูมิภาค รองลงมาได้แก่ GDP ของภาคการผลิต สำหรับในส่วนของภาคใต้จะมี GDP ของภาคบริการ โรงแรมและภัตตาคารมีสัดส่วนสูงเช่นเดียวกันเนื่องจากเป็นภูมิภาคที่เป็นแหล่งท่องเที่ยวของประเทศไทย สำหรับภาคตะวันออก ภาคกลาง และกรุงเทพฯ และปริมณฑล จะมีโครงสร้างของ GDP ที่มีลักษณะคล้ายคลึงกัน โดยมีสัดส่วนของ GDP ภาคการผลิตที่มีบทบาทสำคัญมากที่สุดของภูมิภาค และมีบทบาทสำคัญต่อประเทศด้วย เนื่องจากทั้ง 3 ภูมิภาคเป็นศูนย์รวมของนิคมอุตสาหกรรมต่าง ๆ ซึ่งมีบทบาทความสำคัญ สำหรับสาขาที่มีสัดส่วนรองลงมา ได้แก่ GDP ของภาคการค้าและการซ่อมบำรุง

อย่างไรก็ตาม จากการพิจารณาโครงสร้าง GDP ของวิสาหกิจขนาดกลางและขนาดย่อม จำแนกตามภูมิภาค จะเห็นว่า กรุงเทพฯ และปริมณฑล มีบทบาทที่สำคัญมากที่สุด ซึ่งมีสัดส่วนถึงร้อยละ 45.4 ของ GDP รวมทุกภูมิภาค แสดงให้เห็นถึงความเจริญของเศรษฐกิจยังกระจุกตัวอยู่ในกรุงเทพฯ และปริมณฑล เมื่อพิจารณาแยกตามกิจกรรมทางเศรษฐกิจ พบว่ากรุงเทพฯ และปริมณฑล ยังคงมีกิจกรรมทางเศรษฐกิจส่วนใหญ่ มีสัดส่วนสูงสุดเมื่อเทียบกับทุกภูมิภาค และสังเกตเห็นได้ว่ากิจกรรมทางเศรษฐกิจส่วนใหญ่มีสัดส่วน GDP สูงกว่าร้อยละ 40 ซึ่งเป็นการย้ำให้เห็นว่าความเจริญทางเศรษฐกิจยังอยู่ในเขตกรุงเทพฯ และปริมณฑล