

ส่วนที่ ๒

สถานการณ์และตัวชี้วัด

เชิงโครงสร้างของ SMEs

ปี 2551 และการเปลี่ยนแปลงในระยะ 5 ปี



จำนวนวิสาหกิจขนาดกลาง และขนาดย่อม ปี 2551

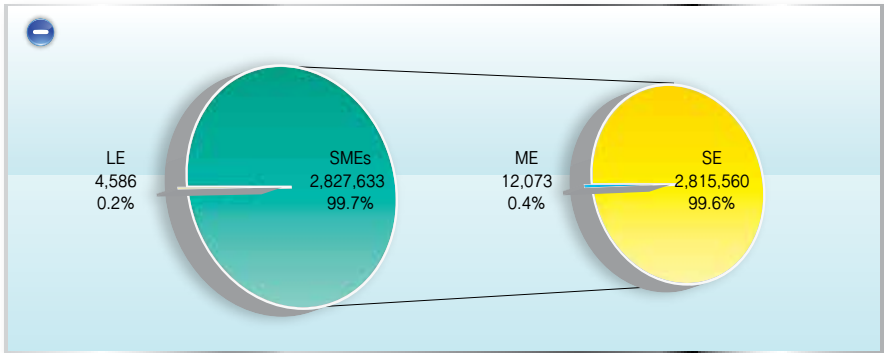


บทที่ 4

จำนวนวิสาหกิจขนาดกลางและขนาดย่อม ปี 2551

4.1 จำนวนวิสาหกิจขนาดกลางและขนาดย่อม จำแนกตามขนาดกิจการ ปี 2551

ภาพที่ 4.1 จำนวนและสัดส่วนวิสาหกิจขนาดกลางและขนาดย่อม ปี 2551



ที่มา : สำนักงานสถิติแห่งชาติ

ประมวลผลโดย : สำนักงานส่งเสริมวิสาหกิจขนาดกลางและขนาดย่อม

ตารางที่ 4.1 จำนวนและสัดส่วนของวิสาหกิจขนาดกลางและขนาดย่อม ปี 2551

ขนาด	จำนวนวิสาหกิจ	สัดส่วนต่อวิสาหกิจรวม	สัดส่วนต่อ SMEs
SE	2,815,560	99.3	99.6
ME	12,073	0.4	0.4
LE	4,586	0.2	
N/A	4,158	0.1	
SMEs	2,827,633	99.7	
Total	2,836,377	100.0	

ที่มา : สำนักงานสถิติแห่งชาติ

ประมวลผลโดย : สำนักงานส่งเสริมวิสาหกิจขนาดกลางและขนาดย่อม

จำนวนวิสาหกิจทั่วประเทศ ปี 2551 มีจำนวนทั้งสิ้น 2,836,377 ราย โดยจำแนกเป็นวิสาหกิจขนาดกลางและขนาดย่อมมีจำนวนทั้งสิ้น 2,827,633 ราย วิสาหกิจขนาดย่อมจำนวน 2,815,560 ราย วิสาหกิจขนาดกลาง จำนวน 12,073 ราย และวิสาหกิจขนาดใหญ่ จำนวน 4,586 ราย โดยสัดส่วนวิสาหกิจขนาดกลางและขนาดย่อมคิดเป็นสัดส่วนร้อยละ 99.7 ของวิสาหกิจทั่วประเทศ และวิสาหกิจขนาดย่อมมีสัดส่วนร้อยละ 99.6 ของวิสาหกิจขนาดกลางและขนาดย่อมทั้งหมด ส่วนวิสาหกิจขนาดกลางมีสัดส่วน ร้อยละ 0.4 ของวิสาหกิจขนาดกลางและขนาดย่อมทั้งหมด

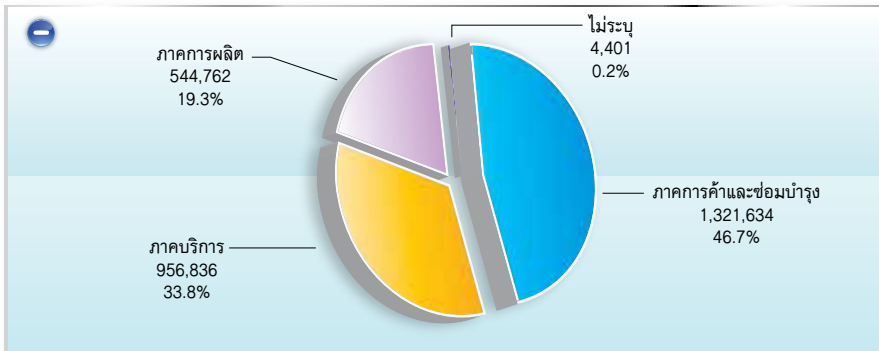
ตารางที่ 4.2 จำนวนวิสาหกิจขนาดกลางและขนาดย่อมจำแนกตามกลุ่มวิสาหกิจ ปี 2551

กลุ่มวิสาหกิจ	SE	ME	LE	N/A	SMEs	Total
ภาคการค้าและซ่อมบำรุง	1,318,641	2,993	1,318	1,239	1,321,634	1,324,191
ภาคบริการ	952,338	4,498	1,372	641	956,836	958,849
ภาคการผลิต	540,194	4,568	1,888	964	544,762	547,614
ไม่ระบุ	4,387	14	8	1,314	4,401	5,723
รวม	2,815,560	12,073	4,586	4,158	2,827,633	2,836,377

ที่มา : สำนักงานสถิติแห่งชาติ

ประมวลผลโดย : สำนักงานส่งเสริมวิสาหกิจขนาดกลางและขนาดย่อม

ภาพที่ 4.2 สัดส่วนและจำนวนวิสาหกิจขนาดกลางและขนาดย่อม จำแนกตามกลุ่มวิสาหกิจ ปี 2551

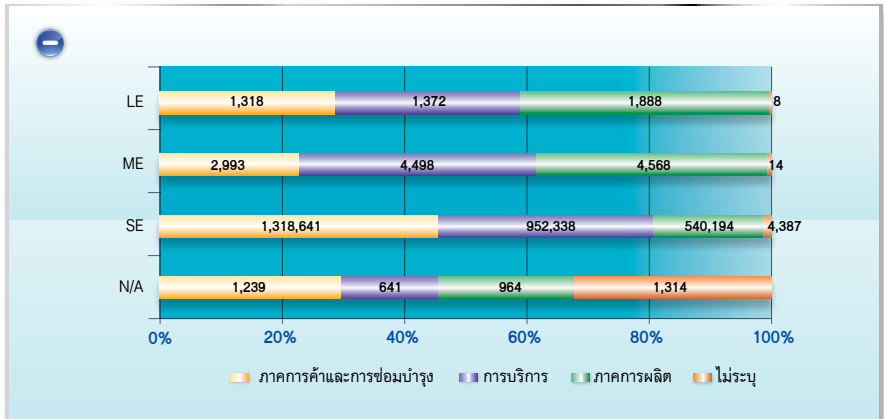


ที่มา : สำนักงานสถิติแห่งชาติ

ประมวลผลโดย : สำนักงานส่งเสริมวิสาหกิจขนาดกลางและขนาดย่อม

จำนวนวิสาหกิจขนาดกลางและขนาดย่อม จำแนกตามกลุ่มวิสาหกิจ ปี 2551 พบว่าวิสาหกิจขนาดกลางและขนาดย่อมอยู่ในภาคการค้าและซ่อมบำรุงสูงสุดมีจำนวน 1,321,634 ราย คิดเป็นสัดส่วนร้อยละ 46.7 รองลงมาอยู่ในภาคการบริการมีจำนวนวิสาหกิจขนาดกลางและขนาดย่อม จำนวน 956,836 ราย คิดเป็นสัดส่วนร้อยละ 33.8 ส่วนภาคการผลิตมีจำนวน 544,762 รายคิดเป็นร้อยละ 19.3 โดยสัดส่วนของวิสาหกิจขนาดกลางและขนาดย่อมในภาคการค้าและซ่อมบำรุง คิดเป็นสัดส่วนร้อยละ 99.8 ของวิสาหกิจภาคการค้าและซ่อมบำรุงทั่วประเทศ และภาคการบริการของวิสาหกิจขนาดกลางและขนาดย่อมคิดเป็นสัดส่วนร้อยละ 99.8 ของภาคบริการทั่วประเทศเช่นกัน ส่วนในภาคการผลิตของวิสาหกิจขนาดกลางและขนาดย่อมมีสัดส่วนร้อยละ 99.5 ของภาคการผลิตทั้งหมด

ภาพที่ 4.3 จำนวนวิสาหกิจ ตามกลุ่มวิสาหกิจ จำแนกตามขนาดวิสาหกิจ ปี 2551



ที่มา : สำนักงานสถิติแห่งชาติ

ประมวลผลโดย : สำนักงานส่งเสริมวิสาหกิจขนาดกลางและขนาดย่อม

จำนวนวิสาหกิจตามกลุ่มวิสาหกิจจำแนกตามขนาดกิจการพบว่าวิสาหกิจขนาดใหญ่มีจำนวนวิสาหกิจสูงในภาคการผลิตสูงสุดมีจำนวน 1,888 รายคิดเป็นร้อยละ 28.74 ส่วนภาคการค้าและซ่อมบำรุงและภาคการบริการมีจำนวนใกล้เคียงกันที่ร้อยละ 28.74 และ 29.92 ตามลำดับ ส่วนวิสาหกิจขนาดกลางมีจำนวนวิสาหกิจส่วนใหญ่อยู่ในภาคการผลิตโดยมีจำนวน 4,568 ราย คิดเป็นร้อยละ 37.84 รองลงมาอยู่ในภาคการบริการโดยมีจำนวน 4,498 รายคิดเป็นสัดส่วนร้อยละ 37.26 และส่วนที่เหลืออยู่ในภาคการค้าและซ่อมบำรุงมีจำนวน 2,993 รายคิดเป็นร้อยละ 24.79 ส่วนวิสาหกิจขนาดย่อมมีการกระจายตัวอยู่ในภาคการค้าและซ่อมบำรุงมากที่สุดมีจำนวนทั้งสิ้น 1,318,641 ราย คิดเป็นร้อยละ 46.83 รองลงมาอยู่ในภาคการบริการมีจำนวนทั้งสิ้น 952,338 รายคิดเป็นร้อยละ 33.82 ส่วนภาคการผลิตมีจำนวน 540,194 รายคิดเป็นร้อยละ 19.19

ตารางที่ 4.3 จำนวนวิสาหกิจ ขนาดกลางและขนาดย่อมรายกิจกรรมทางเศรษฐกิจ จำแนกตามขนาดวิสาหกิจ ปี 2551

ISIC	N/A	ME	SE	LE	SMEs	Total
ไม่ระบุ	1,311	13	4,387	8	4,400	5,719
A	65	115	4,986	35	5,101	5,201
B	6	12	479	7	491	504
C	84	86	5,179	18	5,265	5,367
D	803	4,312	528,471	1,814	532,783	535,400
E	7	43	1,079	14	1,122	1,143
F	297	404	109,234	96	109,638	110,031
G	1,240	2,993	1,318,641	1,318	1,321,634	1,324,192
H	48	1,041	290,292	267	291,333	291,648
I	180	478	115,015	146	115,493	115,819
J	26	462	15,428	246	15,890	16,162
K	61	1,556	224,910	449	226,466	226,976
M	5	47	2,195	9	2,242	2,256
N	2	161	6,919	99	7,080	7,181
O	23	350	188,345	60	188,695	188,778
รวม	4,158	12,073	2,815,560	4,586	2,827,633	2,836,377
สัดส่วนจำนวนวิสาหกิจตามขนาดต่อจำนวนวิสาหกิจทั้งหมด						
ISIC	N/A	SE	ME	LE	SMEs	Total
ไม่ระบุ	22.9	76.7	0.2	0.1	76.9	100.0
A	1.2	95.9	2.2	0.7	98.1	100.0
B	1.2	95.0	2.4	1.4	97.4	100.0
C	1.6	96.5	1.6	0.3	98.1	100.0
D	0.1	98.7	0.8	0.3	99.5	100.0
E	0.6	94.4	3.8	1.2	98.2	100.0
F	0.3	99.3	0.4	0.1	99.6	100.0
G	0.1	99.6	0.2	0.1	99.8	100.0
H	0.0	99.5	0.4	0.1	99.9	100.0
I	0.2	99.3	0.4	0.1	99.7	100.0
J	0.2	95.5	2.9	1.5	98.3	100.0
K	0.0	99.1	0.7	0.2	99.8	100.0
M	0.2	97.3	2.1	0.4	99.4	100.0
N	0.0	96.4	2.2	1.4	98.6	100.0
O	0.0	99.8	0.2	0.0	100.0	100.0
รวม	0.1	99.3	0.4	0.2	99.7	100.0

ที่มา : สำนักงานสถิติแห่งชาติ

ประมวลผลโดย : สำนักงานส่งเสริมวิสาหกิจขนาดกลางและขนาดย่อม

ตารางที่ 4.4 จำนวนและสัดส่วนวิสาหกิจจำแนกตามภูมิภาคและกลุ่มวิสาหกิจ ปี 2551

-	SE			ME			LE			อื่นๆ			SMEs			Total							
	ภาค การบริการ และ ซ่อมบำรุง	ภาค ผลิตสินค้า	อื่น ๆ	ภาค การบริการ และ ซ่อมบำรุง	ภาค ผลิตสินค้า	อื่น ๆ	ภาค การบริการ และ ซ่อมบำรุง	ภาค ผลิตสินค้า	อื่น ๆ	ภาค การบริการ และ ซ่อมบำรุง	ภาค ผลิตสินค้า	อื่น ๆ	ภาค การบริการ และ ซ่อมบำรุง	ภาค ผลิตสินค้า	อื่น ๆ	ภาค การบริการ และ ซ่อมบำรุง	ภาค ผลิตสินค้า	อื่น ๆ					
ไม่ระบุ	36,259	9,427	2,348	12	4	1	4	1	4	3	1	637	482	387	985	36,271	9,439	2,352	84	36,912	9,894	2,740	1,089
กทป. และ โทรคมนาคม	370,372	321,508	116,840	1,399	2,654	9	916	1,182	8	1,106	8	557	167	263	251	371,771	324,366	119,494	2,551	373,244	326,639	120,939	2,810
ภาคเกษตร	50,381	36,128	17,034	109	259	127	30	12	133	12	133	1	2	31	2	50,490	36,237	17,293	127	50,921	36,251	17,457	129
ภาคตะวันออก	61,712	42,172	18,403	117	112	173	31	14	38	14	38	4	4	18	7	61,829	42,294	18,576	122	61,964	42,302	18,632	129
ภาคตะวันออกเฉียงเหนือ	93,639	78,519	25,659	268	215	397	80	82	373	82	373	4	3	27	16	94,024	78,916	26,383	271	94,108	79,001	26,793	287
ภาคใต้	319,948	181,486	215,213	355	467	305	85	37	54	37	54	10	4	153	15	320,315	181,802	215,518	355	320,410	181,843	215,725	370
ภาคเหนือ	176,220	143,270	44,605	445	307	431	75	78	61	78	61	10	7	52	26	176,527	143,701	44,833	446	176,612	143,786	44,946	471
ภาคเหนือ	210,940	138,828	100,052	446	387	263	97	40	46	40	46	16	2	33	12	210,407	140,091	100,303	446	210,620	140,133	100,382	458
รวม	1,318,641	952,338	540,194	4,387	4,488	4,568	14	1,318	1,888	1,372	1,888	8	641	964	1,314	1,321,634	956,036	544,782	4,401	1,324,191	959,849	547,614	5,723
ไม่ระบุ	2.7	1.0	0.4	1.9	0.4	0.3	0.1	7.1	0.2	0.1	0.1	51.4	70.5	40.1	75.0	2.7	1.0	0.4	1.9	2.8	1.0	0.5	18.7
กทป. และ โทรคมนาคม	28.1	33.8	21.6	57.9	46.7	63.5	64.3	69.5	80.6	62.6	100.0	45.0	26.1	27.3	19.1	28.1	33.9	21.9	88.0	28.2	34.0	22.1	48.1
ภาคเกษตร	3.8	3.8	3.2	2.9	3.6	2.4	5.7	2.3	0.9	7.0	0.1	0.1	0.3	3.2	0.2	3.8	3.8	3.2	2.9	3.8	3.8	3.2	2.3
ภาคตะวันออก	4.7	4.4	3.4	2.8	3.9	2.5	3.8	7.1	2.4	1.0	2.0	0.3	0.6	1.9	0.5	4.7	4.4	3.4	2.8	4.7	4.4	3.4	2.3
ภาคตะวันออกเฉียงเหนือ	7.1	8.2	4.8	6.1	7.2	8.8	15.2	21.4	6.0	19.8	0.3	0.3	0.5	2.8	1.2	7.1	8.2	4.8	6.2	7.1	8.2	4.9	5.0
ภาคใต้	24.3	19.1	39.8	8.1	15.6	7.0	6.7	6.4	2.7	2.9	2.9	0.8	0.6	15.9	1.1	24.2	19.0	39.6	8.1	24.2	19.0	39.4	6.5
ภาคเหนือ	13.4	15.0	8.3	10.1	10.3	9.6	5.0	5.7	5.7	5.7	3.2	0.8	1.1	5.4	2.0	13.4	15.0	8.2	10.1	13.3	15.0	8.2	8.2
ภาคเหนือ	15.9	14.7	18.5	10.2	12.3	5.8	5.5	7.4	2.9	2.4	2.4	1.3	0.3	3.4	0.9	15.9	14.6	18.4	10.1	15.9	14.6	18.3	8.0
รวม	100.0	100.0	100.0	100.0	100.0	100.0	100.0	100.0	100.0	100.0	100.0	100.0	100.0	100.0	100.0	100.0	100.0	100.0	100.0	100.0	100.0	100.0	100.0

ที่มา : สำนักงานสถิติแห่งชาติ
ประมวลผลโดย : สำนักงานส่งเสริมวิสาหกิจขนาดกลางและขนาดย่อม

ตารางที่ 4.5 จำนวนวิสาหกิจรายจังหวัด จำนวนตามกิจกรรมทางเศรษฐกิจ ปี 2551

จังหวัด	ไม่ระบุ	A	B	C	D	E	F	G	H	I	J	K	M	N	O	รวม
ไม่ระบุ	1,066	105	11	80	2,531	14	1,261	36,912	3,647	1,594	106	1,232	21	46	1,923	50,615
กรุงเทพมหานคร	6	36	6	72	1,830	6	447	10,808	3,606	1,057	69	1,001	15	39	1,504	20,466
กรุงเทพมหานคร	2,227	1,253	155	738	75,515	349	27,862	263,669	47,821	22,824	7,471	81,547	1,185	2,422	35,701	570,739
กาญจนบุรี	21	52	1	181	5,279	13	987	13,777	3,946	913	64	1,336	7	50	2,306	29,833
กาฬสินธุ์	18	8	1	7	16,181	5	1,355	14,402	1,952	4,873	65	910	5	25	2,645	42,452
กำแพงเพชร	2	20	30	3,931	7	468	10,163	1,838	411	59	59	721	3	26	1,233	19,972
ขอนแก่น	32	103	3	21	19,557	14	2,912	30,695	6,976	4,691	248	3,776	31	105	4,931	74,095
จันทบุรี	7	29	5	51	4,156	11	425	13,724	2,816	435	125	1,026	9	47	1,818	24,684
ฉะเชิงเทรา	40	102	5	32	2,513	17	621	10,379	2,575	1,095	83	1,531	6	48	1,380	20,427
ชลบุรี	176	182	5	177	7,571	24	3,103	33,393	12,676	3,098	750	15,220	84	291	6,826	89,576
ชัยนาท	13	18	2	19	1,590	4	558	6,543	1,097	407	24	514	19	70	773	11,581
ชัยภูมิ	10	54	25	25	8,838	8	992	13,540	1,826	3,223	61	1,112	2	70	1,731	31,492
ชุมพร	2	30	15	100	1,784	8	479	9,280	1,875	659	58	761	1	29	1,333	16,414
ฉะเชิงเทรา	19	63	5	52	7,441	14	1,228	28,355	7,090	1,544	170	2,616	12	91	3,142	51,842
เชียงใหม่	180	241	4	112	15,552	32	3,392	33,990	11,177	4,442	455	8,060	108	241	6,784	84,780
ฉะเชิงเทรา	38	44	12	110	3,996	8	958	13,169	3,927	1,697	116	1,523	6	76	2,863	28,349
ตราด	4	11	4	13	656	9	208	3,677	1,195	174	37	289	4	16	488	6,795
ตาก	13	39	1	56	2,400	10	446	8,791	1,590	947	31	683	7	21	889	15,924
นครนายก	6	24	23	1,333	6	245	3,620	3,620	976	199	22	356	1	26	540	7,377
นครปฐม	55	140	3	120	7,429	13	1,219	17,274	3,984	1,183	180	3,139	17	93	3,004	37,853
นครพนม	6	14	24	10,218	6	601	8,066	1,484	1,090	1,090	22	425	5	17	809	22,805
นครราชสีมา	82	194	3	85	10,019	22	2,413	43,636	8,008	1,598	297	4,184	21	151	4,766	75,479
นครศรีธรรมราช	85	54	7	314	6,210	7	1,729	25,393	5,526	2,566	143	2,843	20	65	4,413	49,375
นครสวรรค์	52	65	1	61	5,736	16	1,226	16,068	3,299	1,333	182	1,700	9	61	2,466	32,275
นนทบุรี	273	122	7	49	6,138	34	4,653	21,885	3,680	1,526	423	6,995	108	216	3,988	50,106
นราธิวาส	49	7	44	44	2,647	5	537	10,507	4,107	972	59	865	2	19	899	20,719
น่าน	26	13	3	26	11,052	5	626	9,378	1,563	603	48	640	1	20	866	24,890
บุรีรัมย์	32	67	9	32	14,224	14	1,187	23,139	3,231	1,402	97	1,060	3	32	1,988	46,527

จังหวัด	ไมระบุ	A	B	C	D	E	F	G	H	I	J	K	M	N	O	รวม
ปทุมธานี	61	124	4	33	6,633	28	3,928	26,186	5,918	2,895	247	8,638	109	179	4,914	59,897
ประจวบคีรีขันธ์	53	47	2	61	1,637	13	672	10,929	3,788	353	119	2,386	7	123	1,606	21,796
ปราจีนบุรี	12	52		54	3,705	17	560	6,858	1,553	482	50	1,009	4	25	880	15,261
ปัตตานี	9	67	10	11	3,894	2	663	7,822	2,600	520	83	536	3	24	722	16,956
พระนครศรีอยุธยา	32	55	3	40	5,935	9	1,249	12,442	3,423	2,100	91	2,974	6	65	2,045	30,469
พญา	13	26		9	4,341	10	645	8,934	1,608	937	89	649	3	20	1,118	19,402
พังงา	14	26	6	105	1,257	5	453	5,514	2,118	642	32	523	5	16	84	11,590
พัทลุง	8	24	1	154	5,611	3	1,584	9,810	2,482	1,485	50	1,233	3	19	2,250	24,717
พิจิตร	9	38		8	1,904	12	466	8,160	1,528	313	46	623		46	988	14,141
พิษณุโลก	58	50	5	24	3,775	12	997	18,717	4,553	482	129	1,673	7	48	2,324	32,854
เพชรบูรณ์	14	32	3	52	1,969	4	594	7,165	2,655	543	80	982	2	55	1,474	15,624
เพชรบูรณ์	16	46		28	4,381	6	987	14,791	2,715	1,001	79	1,384	11	13	2,143	27,601
แพร่	8	28		40	14,120	6	1,033	8,740	2,261	1,158	92	1,100		27	1,795	30,408
ภูเก็ต	124	101	28	44	2,459	11	1,462	14,350	7,480	2,416	407	6,193	77	169	2,824	38,125
มหาสารคาม	7	10	6	10	12,629	9	1,030	17,577	3,478	2,168	77	1,674	2	40	2,884	41,601
มุกดาหาร	3	33		15	6,571	4	445	4,812	1,062	935	29	523	2	40	866	15,340
แม่ฮ่องสอน	3	1		9	1,682	3	149	3,940	1,127	192	12	407	3	8	239	7,835
ยโสธร	6	7		4	4,078	9	616	6,360	967	477	29	465		27	745	13,790
ยลา	33	12		44	1,235	5	510	6,348	2,382	308	58	380	5	32	611	11,963
ร้อยเอ็ด	25	37		20	15,561	13	2,538	22,008	3,422	2,760	86	1,277	2	40	3,976	51,765
ระนอง	16	14	19	41	842	4	219	5,301	1,078	520	66	251	1	12	611	8,995
ระยอง	35	55	4	84	3,023	22	1,695	12,051	2,825	696	149	2,361	16	85	1,894	24,995
ราชบุรี	26	121	7	165	4,637	20	906	15,019	3,261	530	107	1,328	9	124	2,026	28,286
สมุทรปราการ	37	62		17	3,743	10	701	11,469	2,843	846	82	1,282	8	27	1,834	22,961
ลำปาง	37	48		96	6,486	2	877	13,026	3,386	1,231	154	1,310	10	79	1,891	29,633
ลำพูน	8	65		40	7,741	3	623	8,465	2,651	1,336	50	1,639	7	30	1,551	24,209
เลย	17	33	1	54	2,808	5	371	9,233	2,105	621	52	625	1	101	929	16,966
ศรีสะเกษ	39	24	1	15	15,896	7	1,747	19,345	2,963	1,806	49	1,256	7	35	2,634	45,624
สกลนคร	5	17		56	7,566	14	794	14,540	2,482	973	79	710	7	146	1,117	26,506
สมุทรสาคร	64	94	46	328	6,326	22	2,210	25,897	7,908	2,242	429	4,073	31	205	5,416	55,291

จังหวัด	ใหญ่	A	B	C	D	E	F	G	H	I	J	K	M	N	O	รวม
สูง	5	13	8	42	1,106	5	375	6,759	1,345	469	34	479	5	8	670	11,323
สูงปานกลาง	172	76	16	28	14,228	28	3,563	32,337	6,738	2,903	332	9,000	60	191	6,123	75,794
สูงขนาดเล็ก	2	12	6	3	960	1	132	2,937	963	219	29	292	1	63	418	6,058
ขนาดกลาง	21	27	25	16	7,588	11	748	11,894	2,332	796	105	2,634	13	78	1,885	28,243
ระดับ	7	23		9	2,782	4	388	10,406	1,638	483	41	373	2	18	900	17,074
ระดับ	27	75		190	22,866	9	1,516	10,527	2,116	739	58	1,888	6	30	1,410	20,877
ระดับ	17	16		5	1,365	5	283	5,156	1,016	313	25	596		29	623	9,451
ระดับ	9	35		21	3,823	5	440	7,842	1,524	587	40	540	1	25	1,125	16,017
ระดับ	13	74	3	43	3,215	19	777	12,037	2,757	377	101	1,088	3	66	1,657	22,230
ระดับ	18	96	21	209	32,230	19	1,726	25,854	8,981	1,592	288	5,326	70	97	4,185	51,512
ระดับ	8	34		25	25,494	9	1,095	16,917	2,652	839	50	1,714	3	31	1,556	50,427
ขนาด	11	40		58	6,513	17	775	11,890	2,031	1,371	60	732	13	25	1,372	24,908
ขนาด	4	7	2	10	8,153	5	457	7,527	969	1,064	30	476	1	15	952	19,672
ขนาด	3	16		84	1,890	9	236	4,392	889	373	19	466	2	10	580	9,019
ขนาด	23	3	11	3	7,688	2	614	6,295	978	514	18	353	3	3	825	17,333
ขนาด	27	66		196	7,064	12	1,592	24,371	4,187	1,461	169	2,656	22	83	2,891	44,797
ขนาด	4	37		37	3,199	2	484	6,351	1,841	394	42	634	2	34	1,031	14,092
ขนาด	1	64		21	1,105		238	4,819	1,089	272	24	379	2	21	543	8,638
ขนาด	15	48	5	52	14,929	12	1,610	26,037	5,363	1,529	130	1,765	6	132	2,946	54,579
รวม	5,719	5,201	504	5,367	535,400	1,143	110,031	1,324,182	291,648	115,819	16,162	226,976	2,256	7,181	188,778	2,836,377

ที่มา : สำนักงานสถิติแห่งชาติ
 ประมวลโดย : สำนักงานส่งเสริมวิสาหกิจขนาดกลางและขนาดย่อม

ตารางที่ 4.6 จำนวนวิสาหกิจขนาดกลางและขนาดย่อมรายจังหวัด จำนวนตามกิจกรรมทางเศรษฐกิจ ปี 2551

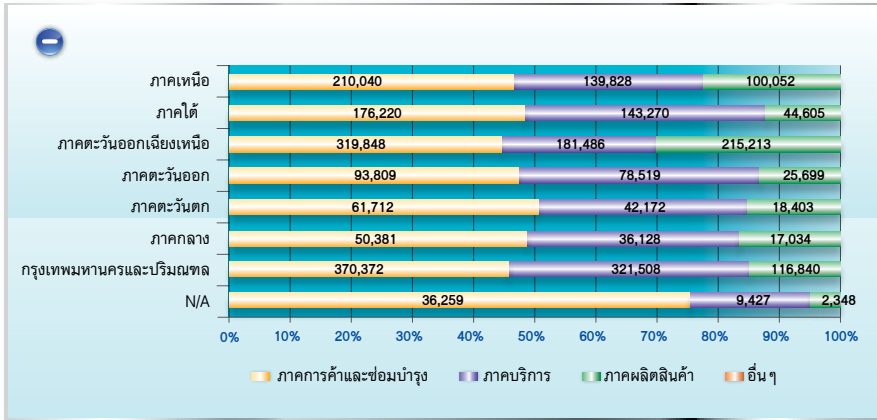
จังหวัด	ไม่ระบุ	A	B	C	D	E	F	G	H	I	J	K	M	N	O	รวม
ไม่ระบุ	83	58	7	26	2,250	11	1,051	36,271	3,613	1,438	95	1,258	18	45	1,922	48,146
กระบี่	6	36	71	1,830	1,830	6	446	10,804	3,602	1,057	69	1,001	15	39	1,504	20,466
กรุงเทพมหานคร	2,107	1,227	148	74,673	341	27,736	262,449	47,631	22,714	7,236	64	81,170	1,180	2,371	35,654	567,268
กาญจนบุรี	20	51	1	180	5,267	13	965	13,774	3,946	913	64	1,336	7	50	2,306	28,913
ภาคใต้	18	8	1	7	16,177	5	1,355	14,401	1,552	4,873	65	910	5	25	2,645	42,447
กำแพงเพชร	2	20	30	3,930	7	468	10,161	1,898	411	59	59	721	3	26	1,233	18,969
ขอนแก่น	26	100	3	21	19,491	14	2,912	30,678	6,973	4,691	247	3,776	31	103	4,930	73,996
จันทบุรี	7	29	5	51	4,154	11	425	13,718	2,816	435	125	1,028	9	45	1,818	24,674
ฉะเชิงเทรา	29	102	5	32	2,442	17	619	10,373	2,575	1,090	83	1,530	6	48	1,379	20,300
ชลบุรี	174	176	5	176	7,389	24	3,097	33,348	12,666	3,088	747	15,203	84	264	6,819	83,290
ชัยนาท	13	18	2	19	1,588	4	566	6,542	1,097	406	24	514		19	773	11,577
ชัยภูมิ	8	54	25	8,835	8	991	13,538	1,826	3,222	61	1,112	2	2	1,731	31,483	
สุพรรณ	1	30	15	100	1,773	8	479	9,271	1,875	658	58	761	1	29	1,333	16,392
สิงห์บุรี	19	63	5	52	7,438	14	1,227	28,343	7,089	1,543	170	2,616	12	89	3,141	51,821
เชียงใหม่	178	241	4	112	15,543	31	3,391	33,932	11,169	4,441	453	8,056	105	236	6,784	84,676
ตัว	38	44	12	108	3,982	8	968	13,163	3,927	1,697	116	1,529	6	76	2,663	28,337
ตราด	4	11	4	13	652	8	206	3,674	1,194	174	37	289	4	16	488	6,786
ตาก	12	39	1	56	2,397	9	446	8,730	1,590	946	31	683	7	21	889	15,917
นครนายก	5	24	23	119	1,331	6	245	3,619	976	199	22	335	1	26	540	7,372
นครปฐม	42	140	3	119	7,382	12	1,217	17,248	3,983	1,182	178	3,196	17	92	3,003	37,754
นครพนม	6	14	24	102,171	4	601	8,084	1,494	1,090	22	22	425	5	17	809	22,802
นครราชสีมา	80	194	3	82	9,972	22	2,411	43,606	8,007	1,597	296	4,181	20	149	4,766	75,396
นครศรีธรรมราช	79	53	7	312	6,206	7	1,729	25,384	5,526	2,566	143	2,842	20	65	4,413	49,352
นครสวรรค์	49	65	1	61	5,728	16	1,226	16,055	3,238	1,333	182	1,700	9	61	2,466	32,250
นนทบุรี	236	122	7	49	6,103	33	4,643	21,828	3,688	1,519	420	6,985	108	213	3,966	49,940
นราธิวาส	48	7	44	2,645	5	537	10,507	4,107	972	59	59	865	2	19	889	20,716
น่าน	25	13	3	26	11,051	5	626	9,375	1,563	603	48	640	1	20	886	24,895
บุรีรัมย์	32	67	9	31	14,221	14	1,186	23,137	3,231	1,402	97	1,060	3	32	1,398	46,520

จังหวัด	โมบาย	A	B	C	D	E	F	G	H	I	J	K	M	N	O	รวม
ปทุมธานี	ประมงสีชมพู	123	4	32	6,512	27	3,927	26,132	5,918	2,891	243	8,627	108	177	4,908	59,683
	ปราจีนบุรี	47	2	61	1,634	13	672	10,925	3,785	353	118	2,386	7	123	1,906	21,785
	ปัตตานี	52	54	3,671	560	17	560	6,852	1,553	482	50	1,007	4	25	880	15,218
	พจนศกรพิชญ์ชยา	67	10	9	3,875	2	663	7,816	2,600	520	83	526	3	24	722	16,929
	พญา	55	3	40	5,828	9	1,249	12,427	3,423	2,097	91	2,973	6	64	2,044	30,340
	พิจิตร	26	9	4,336	645	10	645	8,933	1,608	937	89	649	3	19	1,118	18,394
	พิษณุโลก	25	6	105	1,257	5	453	5,514	2,114	642	32	523	5	16	864	11,575
	เพชรบูรณ์	24	1	154	5,611	3	1,584	9,810	2,482	1,485	50	1,233	3	19	2,250	24,717
	แพร่	38	8	1,903	12	466	8,160	1,528	313	46	623	1,672	7	47	2,324	32,833
	ภูเก็ต	47	5	24	3,773	12	997	18,704	4,552	482	129	80	980	2	55	1,474
มหาสารคาม	มหาสารคาม	32	3	52	1,958	4	594	7,156	2,652	543	80	980	2	55	1,474	15,599
	แม่ฮ่องสอน	45	28	4,378	6	987	14,787	2,715	1,001	79	1,382	11	13	2143	27,590	
	ยโสธร	28	40	14,119	6	1,033	8,738	2,261	1,158	92	1,100	27	27	1,795	30,405	
	ยโสธร	100	28	44	2,455	11	1,461	14,332	7,430	2,414	407	6,185	76	166	2,822	38,047
	ยโสธร	10	6	10	12,627	9	1,030	17,573	3,478	2,168	77	1,674	2	40	2,884	41,585
	ยโสธร	33	15	15	6,569	4	445	4,810	1,062	935	29	523	2	40	866	15,336
	ยโสธร	1	9	4	1,681	3	149	3,940	1,127	192	12	407	3	8	239	7,834
	ยโสธร	7	4	4,077	9	615	6,357	967	477	29	29	465	27	27	745	13,784
	ยโสธร	12	44	4,235	5	510	6,345	2,382	308	308	57	380	5	31	611	11,957
	ยโสธร	37	20	15,558	12	2,538	22,005	3,422	2,760	2,760	86	1,275	2	40	3,976	51,756
ศรีสะเกษ	ระยอง	14	19	41	840	4	219	5,301	1,078	520	66	251	1	12	611	8,992
	ระยอง	55	4	83	2,921	22	1,694	12,034	2,824	695	149	2,356	16	83	1,893	24,865
	ระยอง	24	7	165	4,822	20	905	15,010	3,261	530	106	1,326	9	124	2,025	29,255
	ระยอง	62	17	3,741	10	701	11,462	2,843	845	845	82	1,282	8	27	1,834	22,951
	ระยอง	48	95	6,479	2	876	13,021	3,386	1,231	154	1309	10	79	1891	29,617	
	ระยอง	65	40	7,717	3	623	8,462	2,651	1,356	50	1639	7	30	1550	24,181	
	ระยอง	33	1	53	2,807	5	371	9,233	2,105	621	52	625	1	101	929	16,853
	ระยอง	16	39	15	15,884	7	1,746	19,341	2,963	1,805	49	1,256	7	35	2,634	45,806
	ระยอง	24	1	15	15,884	7	1,746	19,341	2,963	1,805	49	1,256	7	35	2,634	45,806
	ระยอง	17	54	7,555	14	793	14,538	2,482	973	79	710	7	7	146	1,117	28,490

จังหวัด	ไม่ระบุ	A	B	C	D	E	F	G	H	I	J	K	M	N	O	รวม
สงขลา	57	92	44	327	6,280	22	2,207	25,880	7,901	2,240	428	4,070	31	204	5,415	55,186
สตูล	5	13	8	42	1,106	5	375	6,759	1,345	469	34	479	5	8	670	11,323
สมุทรปราการ	98	75	15	27	13,990	27	3,559	32,248	6,736	2,891	328	8,985	60	187	6,121	75,347
สมุทรสงคราม	1	12	6	3	956	1	132	2,933	983	219	29	292	1	63	418	6,049
สมุทรสาคร	14	27	25	16	7,503	11	746	11,866	2,392	794	104	2,630	13	75	1,884	28,100
สระแก้ว	7	22	75	8	2,780	4	387	10,406	1,638	483	41	373	2	18	900	17,069
สระบุรี	27	75	184	184	2,252	9	1,516	10,521	2,116	738	57	1,887	6	29	1,410	20,827
สิงห์บุรี	16	16	5	5	1,356	5	282	5,156	1,016	313	25	596	1	29	623	9,438
สุโขทัย	9	35	21	21	3,823	5	440	7,840	1,524	587	40	540	1	25	1,125	16,015
สุพรรณบุรี	10	74	3	43	3,207	18	777	12,031	2,757	377	101	1,088	3	64	1,857	22,210
สุราษฎร์ธานี	17	93	21	208	3,228	19	1,725	25,641	8,975	1,592	288	5,326	70	97	4,185	51,485
สุรินทร์	8	33	25	25	25,478	9	1,095	16,914	2,652	839	50	1,714	3	31	1,556	50,407
หนองคาย	11	40	58	58	6,501	16	774	11,889	2,029	1,371	60	732	13	25	1,372	24,891
หนองบัวลำภู	4	7	10	10	8,151	5	457	7,527	969	1,064	30	476	1	15	952	19,670
อ่างทอง	3	16	84	84	1,886	9	235	4,382	889	373	19	466	2	10	580	9,014
อำนาจเจริญ	23	3	11	3	7,888	2	614	6,295	978	514	18	353	3	3	825	17,333
อุตรดิตถ์	26	66	196	196	7,063	12	1,530	24,365	4,187	1,461	169	2,655	22	81	2,891	44,794
อุตรดิตถ์	3	37	37	37	3,197	2	484	6,348	1,841	394	42	634	2	34	1,031	14,086
อุทัยธานี	64	64	21	21	1,104	2	238	4,818	1,088	272	24	379	2	21	543	8,634
อุตรดิตถ์	13	47	5	51	14,324	12	1,606	26,024	5,363	1,528	130	1,765	6	131	2,946	54,551
รวม	4,400	5,101	491	5,285	532,783	1,122	109,638	1,321,634	291,333	115,483	15,890	226,466	2,242	7,080	188,685	2,827,633

ที่มา : สำนักงานสถิติแห่งชาติ
ประมวลผลโดย : สำนักงานส่งเสริมวิสาหกิจขนาดกลางและขนาดย่อม

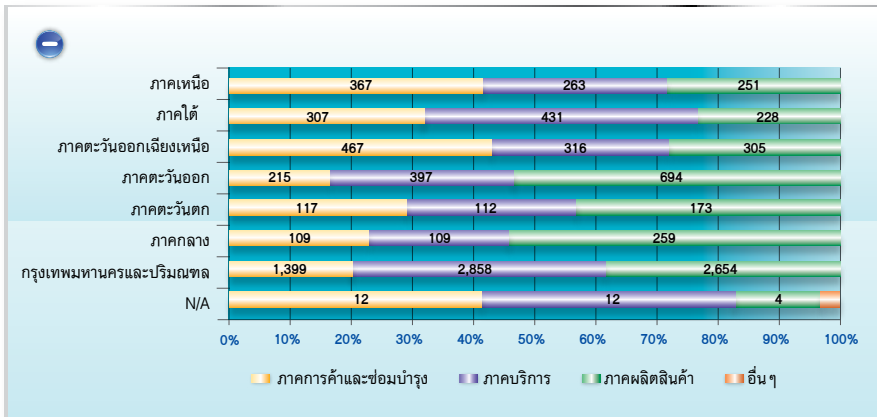
ภาพที่ 4.4 จำนวนวิสาหกิจจำแนกตามภูมิภาคของวิสาหกิจขนาดย่อม ปี 2551



ที่มา : สำนักงานสถิติแห่งชาติ

ประมวลผลโดย : สำนักงานส่งเสริมวิสาหกิจขนาดกลางและขนาดย่อม

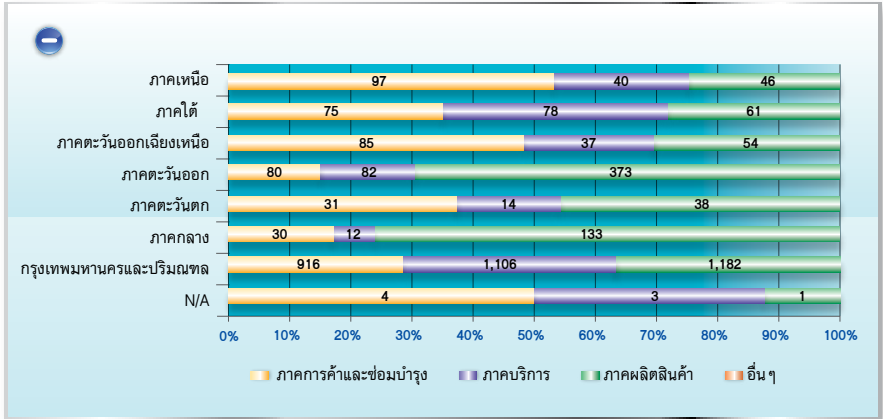
ภาพที่ 4.5 จำนวนวิสาหกิจจำแนกตามภูมิภาคของวิสาหกิจขนาดกลาง ปี 2551



ที่มา : สำนักงานสถิติแห่งชาติ

ประมวลผลโดย : สำนักงานส่งเสริมวิสาหกิจขนาดกลางและขนาดย่อม

ภาพที่ 4.6 จำนวนวิสาหกิจจำแนกตามภูมิภาคของวิสาหกิจขนาดใหญ่



ที่มา : สำนักงานสถิติแห่งชาติ

ประมวลผลโดย : สำนักงานส่งเสริมวิสาหกิจขนาดกลางและขนาดย่อม

จำนวนวิสาหกิจขนาดกลางและขนาดย่อมรายภูมิภาค ปี 2551 พบว่าวิสาหกิจขนาดกลางและขนาดย่อมมีการกระจายตัวอยู่ในพื้นที่ กรุงเทพและปริมณฑลสูงที่สุด มีจำนวน 818,182 ราย คิดเป็นสัดส่วนร้อยละ 28.9 รองลงมาอยู่ในภาคตะวันออกเฉียงเหนือมีจำนวน 717,990 ราย คิดเป็นร้อยละ 25.4 อันดับที่สามอยู่ในภาคเหนือมีจำนวน 451,247 ราย ส่วนภาคใต้มีจำนวนวิสาหกิจ 365,506 ราย คิดเป็นร้อยละ 12.9 ส่วนภาคตะวันออกมีจำนวน 199,604 ราย คิดเป็นร้อยละ 7.1 ภาคตะวันตกมีจำนวน 122,811 ราย คิดเป็นร้อยละ 4.3 และภาคกลางมีจำนวน 104,147 ราย คิดเป็นสัดส่วนร้อยละ 3.7

เมื่อพิจารณาการกระจายตัวของวิสาหกิจรายภูมิภาคโดยจำแนกกลุ่มวิสาหกิจพบว่า วิสาหกิจที่อยู่ในพื้นที่กรุงเทพและปริมณฑลมีการกระจายตัวอยู่ในกลุ่มการค้าและซ่อมบำรุงมีจำนวน 371,771 ราย คิดเป็นร้อยละ 45.4 รองลงมาอยู่ในภาคบริการมีจำนวน 324,366 ราย คิดเป็นร้อยละ 39.6 ส่วนภาคการผลิตมีจำนวน 119,494 ราย คิดเป็นร้อยละ 14.6 ส่วนภาคกลางมีการกระจายตัวอยู่ในภาคการค้าและซ่อมบำรุงมีจำนวน 50,490 ราย คิดเป็นร้อยละ 48.5 รองลงมาอยู่ในภาคบริการ มีจำนวน 36,237 ราย คิดเป็นร้อยละ 34.8 ส่วนภาคการผลิตมีจำนวน 17,293 ราย คิดเป็นร้อยละ 16.6 ภาคตะวันตกมีการกระจายตัวอยู่ในกลุ่มการค้าและซ่อมบำรุงมีจำนวน 61,829 ราย คิดเป็นร้อยละ 50.3 รองลงมาอยู่ในภาคบริการมีจำนวน 42,284 ราย คิดเป็นร้อยละ 34.4 ส่วนภาคการผลิตมีจำนวน 18,576 ราย คิดเป็นร้อยละ 15.1 ภาคตะวันออกมีการกระจายตัวอยู่ในภาคการค้าและซ่อมบำรุงสูงสุดมีจำนวน 94,024 ราย คิดเป็นร้อยละ 47.1 รองลงมาอยู่ในภาคบริการมีจำนวน 78,916 ราย คิดเป็นร้อยละ 39.5 ส่วนภาคการผลิตมีจำนวน 26,393 ราย คิดเป็นร้อยละ 13.2 ภาคตะวันออกเฉียงเหนือมีการกระจายตัวอยู่ในภาคการค้าและซ่อมบำรุง 320,315 ราย คิดเป็นร้อยละ 44.6 รองลงมาอยู่ในภาคการผลิตมีจำนวน 215,518 ราย คิดเป็นร้อยละ 30.0 ส่วนภาคบริการ มีจำนวน 181,802 ราย คิดเป็นร้อยละ 25.3 ภาคใต้มีการกระจายตัวอยู่ในกลุ่มการค้าและซ่อมบำรุงสูงสุดมีจำนวน 176,527 ราย คิดเป็นร้อยละ 48.3 รองลงมาอยู่ในภาคบริการมีจำนวน 14,3701 ราย คิดเป็นร้อยละ 39.3

ส่วนภาคการผลิตมีจำนวน 44,833 ราย คิดเป็นร้อยละ 12.3 ส่วนภาคเหนือมีการกระจายตัวสูงสุดอยู่ในกลุ่มการค้าและซ่อมบำรุงมีจำนวน 210,407 ราย คิดเป็นร้อยละ 46.6 รองลงมาอยู่ในกลุ่มการบริการมีจำนวน 140,091 ราย คิดเป็นร้อยละ 31.0 ส่วนภาคการผลิตมีจำนวน 100,303 ราย คิดเป็นร้อยละ 22.2

ตารางที่ 4.7 จำนวนวิสาหกิจรายจังหวัดจำแนกตามขนาดวิสาหกิจ ปี 2551

จังหวัด	ไม่ระบุ	SE	ME	LE	SMEs	Total	Share SMEs/Total
ไม่ระบุ	2,461	48,117	29	8	48,146	50,615	95.12
กระบี่	2	20,416	70	8	20,486	20,496	99.95
กรุงเทพมหานคร	1,012	562,615	4,743	2,369	567,358	570,739	99.41
กาญจนบุรี	9	28,836	77	11	28,913	28,933	99.93
กาฬสินธุ์	2	42,404	43	3	42,447	42,452	99.99
กำแพงเพชร		18,938	31	3	18,969	18,972	99.98
ขอนแก่น	68	73,849	147	31	73,996	74,095	99.87
จันทบุรี	2	24,626	48	8	24,674	24,684	99.96
ฉะเชิงเทรา	19	20,165	165	78	20,330	20,427	99.53
ชลบุรี	14	82,697	593	272	83,290	83,576	99.66
ชัยนาท		11,560	17	4	11,577	11,581	99.97
ชัยภูมิ	5	31,435	48	4	31,483	31,492	99.97
ชุมพร	11	16,359	33	11	16,392	16,414	99.87
เชียงราย	3	51,750	71	18	51,821	51,842	99.96
เชียงใหม่	15	84,428	248	69	84,676	84,760	99.90
ตรัง	4	28,290	47	8	28,337	28,349	99.96
ตราด	6	6,749	37	3	6,786	6,795	99.87
ตาก	2	15,866	51	5	15,917	15,924	99.96
นครนายก	1	7,351	21	4	7,372	7,377	99.93
นครปฐม	29	37,464	290	70	37,754	37,853	99.74
นครพนม	3	22,789	13		22,802	22,805	99.99
นครราชสีมา	26	75,175	211	67	75,386	75,479	99.88
นครศรีธรรมราช	12	49,291	61	11	49,352	49,375	99.95
นครสวรรค์	7	32,160	90	18	32,250	32,275	99.92
นนทบุรี	50	49,682	258	116	49,940	50,106	99.67
นราธิวาส	1	20,693	23	2	20,716	20,719	99.99
น่าน	2	24,869	16	3	24,885	24,890	99.98
บุรีรัมย์	2	46,472	48	5	46,520	46,527	99.98
ปทุมธานี	24	59,315	368	190	59,683	59,897	99.64
ประจวบคีรีขันธ์		21,720	65	11	21,785	21,796	99.95
ปราจีนบุรี	3	15,121	97	40	15,218	15,261	99.72
ปัตตานี	20	16,901	28	7	16,929	16,956	99.84
พระนครศรีอยุธยา	4	30,049	291	125	30,340	30,469	99.58
พะเยา	7	18,372	22	1	18,394	18,402	99.96
พังงา	1	11,535	40	4	11,575	11,580	99.96
พัทลุง		24,694	23		24,717	24,717	100.00
พิจิตร	1	14,111	29		14,140	14,141	99.99
พิษณุโลก	5	32,766	67	16	32,833	32,854	99.94
เพชรบุรี	5	15,531	68	20	15,599	15,624	99.84
เพชรบูรณ์	5	27,564	26	6	27,590	27,601	99.96
แพร่	1	30,388	17	2	30,405	30,408	99.99
ภูเก็ต	14	37,835	212	64	38,047	38,125	99.80
มหาสารคาม	2	41,509	86	4	41,595	41,601	99.99

จังหวัด	ไม่ระบุ	SE	ME	LE	SMEs	Total	Share SMEs/Total
มุกดาหาร	1	15,318	18	3	15,336	15,340	99.97
แม่ฮ่องสอน	1	7,827	7		7,834	7,835	99.99
ยโสธร	3	13,767	17	3	13,784	13,790	99.96
ยะลา	1	11,928	29	5	11,957	11,963	99.95
ร้อยเอ็ด	4	51,693	63	5	51,756	51,765	99.98
ระนอง	2	8,968	24	1	8,992	8,995	99.97
ระยอง	3	24,540	325	127	24,865	24,995	99.48
ราชบุรี	9	28,137	118	22	28,255	28,286	99.89
ลพบุรี	2	22,912	39	8	22,951	22,961	99.96
ลำปาง	6	28,524	93	10	28,617	28,633	99.94
ลำพูน	4	24,115	66	24	24,181	24,209	99.88
เลย	2	16,933	20	1	16,953	16,956	99.98
ศรีสะเกษ	14	45,753	53	4	45,806	45,824	99.96
สกลนคร	13	28,450	40	3	28,490	28,506	99.94
สงขลา	22	54,996	202	71	55,198	55,291	99.83
สตูล		11,306	17		11,323	11,323	100.00
สมุทรปราการ	111	74,516	831	336	75,347	75,794	99.41
สมุทรสงคราม	3	6,027	22	6	6,049	6,058	99.85
สมุทรสาคร	12	27,670	430	131	28,100	28,243	99.49
สระแก้ว	2	17,046	23	3	17,069	17,074	99.97
สระบุรี	20	20,733	94	30	20,827	20,877	99.76
สิงห์บุรี	7	9,415	23	6	9,438	9,451	99.86
สุโขทัย		15,996	19	2	16,015	16,017	99.99
สุพรรณบุรี	7	22,157	53	13	22,210	22,230	99.91
สุราษฎร์ธานี	5	51,328	157	22	51,485	51,512	99.95
สุรินทร์	17	50,364	43	3	50,407	50,427	99.96
หนองคาย	11	24,858	33	6	24,891	24,908	99.93
หนองบัวลำภู		19,652	18	2	19,670	19,672	99.99
อ่างทอง	3	9,001	13	2	9,014	9,019	99.94
อำนาจเจริญ		17,313	20		17,333	17,333	100.00
อุดรธานี	2	44,711	73	11	44,784	44,797	99.97
อุดรดิตถ์	2	14,065	21	4	14,086	14,092	99.96
อุทัยธานี	2	8,627	7	2	8,634	8,638	99.95
อุบลราชธานี	7	54,457	94	21	54,551	54,579	99.95
รวม	4,158	2,815,560	12,073	4,586	2,827,633	2,836,377	99.69

ที่มา:สำนักงานสถิติแห่งชาติ

ประมวลผลโดย : สำนักงานส่งเสริมวิสาหกิจขนาดกลางและขนาดย่อม

4.2 จำนวนวิสาหกิจขนาดกลางและขนาดย่อมนิติบุคคล ปี 2551

ตารางที่ 4.8 จำนวนและสัดส่วนวิสาหกิจนิติบุคคล จำแนกตามขนาด ปี 2551

ขนาด	จำนวนวิสาหกิจ	สัดส่วนต่อวิสาหกิจรวม	สัดส่วนต่อ SMEs
SE	564,788	97.1	98.5
ME	8,704	1.5	1.5
LE	4,388	0.8	-
N/A	3,716	0.6	-
SMEs	573,492	98.6	-
รวม	581,596	100.0	-

ที่มา: สำนักงานสถิติแห่งชาติ

ประมวลผลโดย : สำนักงานส่งเสริมวิสาหกิจขนาดกลางและขนาดย่อม

จำนวนวิสาหกิจนิติบุคคลทั้งประเทศ ปี 2551 มีจำนวนทั้งสิ้น 581,596 ราย โดยเป็นวิสาหกิจขนาดใหญ่จำนวน 4,388 ราย และจำแนกออกเป็นวิสาหกิจขนาดกลางและขนาดย่อมจำนวน 573,492 ราย จำแนกเป็นวิสาหกิจขนาดย่อมจำนวน 564,788 ราย เป็นวิสาหกิจขนาดกลางจำนวน 8,704 ราย โดยวิสาหกิจขนาดกลางและขนาดย่อมมีสัดส่วนร้อยละ 98.6 ของวิสาหกิจรวมทั้งประเทศ

ตารางที่ 4.9 จำนวนวิสาหกิจนิติบุคคล ตามกลุ่มวิสาหกิจ จำแนกตามขนาด ปี 2551

กลุ่ม	N/A	SE	ME	LE	SMEs	Total
ภาคการค้าและซ่อมบำรุง	1,226	213,995	1,403	1,203	215,398	217,827
ภาคบริการ	634	268,705	3,651	1,329	272,356	274,319
ภาคผลิตสินค้า	548	78,299	3,636	1,848	81,935	84,331
อื่นๆ	1,308	3,789	14	8	3,803	5,119
รวม	3,716	564,788	8,704	4,388	573,492	581,596

ที่มา: สำนักงานสถิติแห่งชาติ

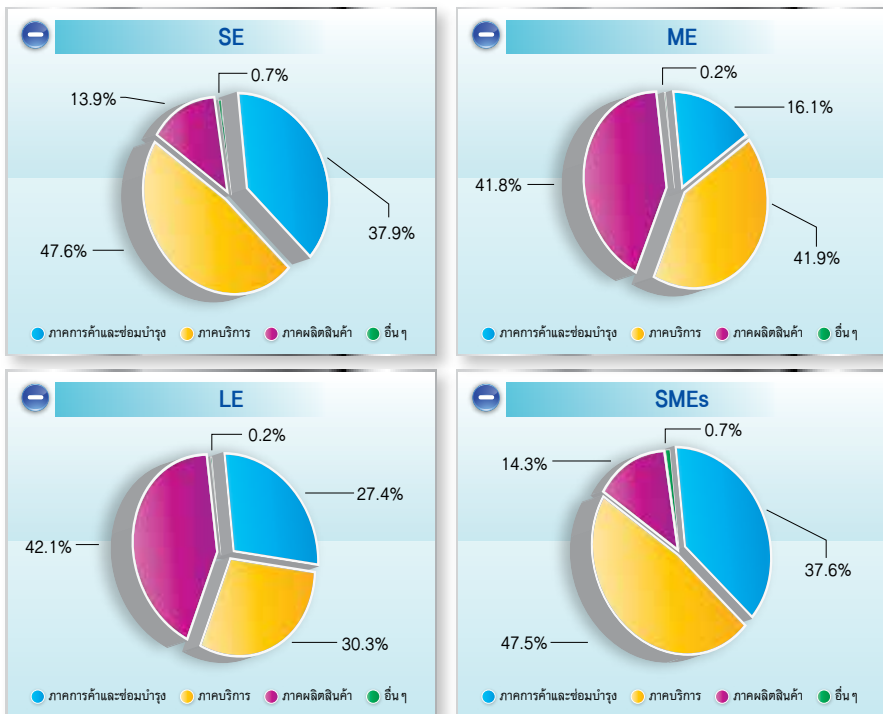
ประมวลผลโดย : สำนักงานส่งเสริมวิสาหกิจขนาดกลางและขนาดย่อม

จำนวนวิสาหกิจนิติบุคคลตามกลุ่มวิสาหกิจ จำแนกตามขนาดปี 2551 มีการกระจายตัวของวิสาหกิจอยู่ในภาคการค้าและซ่อมบำรุงมีจำนวน 217,827 ราย คิดเป็นร้อยละ 37.5 ส่วนภาคบริการมีจำนวน 274,319 ราย คิดเป็นร้อยละ 47.2 และภาคการผลิตมีจำนวน 84,331 ราย คิดเป็นร้อยละ 14.5 และเมื่อพิจารณาตามกลุ่มวิสาหกิจจำแนกตามขนาด พบว่ามีลักษณะการกระจายตัวของภาคการค้าและซ่อมบำรุงจะมีจำนวนสูงในวิสาหกิจขนาดย่อมโดยมีจำนวน 213,995 ราย คิดเป็นร้อยละ 98.2 ของวิสาหกิจรวม รองลงมาอยู่ใน

วิสาหกิจขนาดกลางมีจำนวน 1,403 ราย คิดเป็นร้อยละ 0.6 และอยู่ในวิสาหกิจขนาดใหญ่จำนวน 1,203 ราย คิดเป็นร้อยละ 0.6 ในกลุ่มภาคบริการมีการกระจายตัวตามขนาดกิจการอยู่ในวิสาหกิจขนาดย่อมสูงสุด โดยมีจำนวน 268,705 ราย คิดเป็นร้อยละ 98.0 รองลงมาอยู่ในวิสาหกิจขนาดกลางมีจำนวน 3,651 ราย คิดเป็นร้อยละ 1.3 และอยู่ในวิสาหกิจขนาดใหญ่จำนวน 1,329 ราย คิดเป็นร้อยละ 0.5 และกลุ่มภาคการผลิตมีการกระจายตัวอยู่ในวิสาหกิจขนาดย่อมจำนวน 78,299 ราย คิดเป็นร้อยละ 92.8 รองลงมาอยู่ในวิสาหกิจขนาดกลางจำนวน 3,636 ราย คิดเป็นร้อยละ 4.3 และอยู่ในวิสาหกิจขนาดใหญ่จำนวน 1,848 ราย คิดเป็นร้อยละ 2.2

ในส่วนวิสาหกิจขนาดกลางและขนาดย่อม มีการกระจายตัวอยู่ในภาคบริการสูงสุดมีจำนวน 272,356 ราย คิดเป็นร้อยละ 47.5 รองลงมาอยู่ในกลุ่มการค้าและซ่อมบำรุงมีจำนวน 215,398 ราย คิดเป็นร้อยละ 37.6 และกลุ่มการผลิตมีจำนวน 81,935 ราย คิดเป็นร้อยละ 14.3 เมื่อจำแนกกลุ่มวิสาหกิจมีการกระจายตัวของกลุ่มการค้าและซ่อมบำรุงมีสัดส่วนร้อยละ 98.9 กลุ่มบริการมีสัดส่วน ร้อยละ 99.3 และกลุ่มการผลิตมีสัดส่วน ร้อยละ 97.2

ภาพที่ 4.7 จำนวนวิสาหกิจนิติบุคคล ตามกลุ่มวิสาหกิจ จำแนกตามขนาด ปี 2551



ที่มา : สำนักงานสถิติแห่งชาติ

ประมวลผลโดย : สำนักงานส่งเสริมวิสาหกิจขนาดกลางและขนาดย่อม

ตารางที่ 4.10 จำนวนวิสาหกิจนิติบุคคลตามกิจกรรมทางเศรษฐกิจ จำแนกขนาด ปี 2551

ISIC	N/A	SE	ME	LE	SMEs	Total
ไม่ระบุ	1,305	3,789	13	8	3,802	5,115
A	56	3,513	95	35	3,608	3,699
B	6	414	12	7	426	439
C	60	2,450	76	17	2,526	2,603
D	422	71,158	3,412	1,775	74,570	76,767
E	5	764	41	14	805	824
F	297	86,088	365	96	86,453	86,846
G	1,227	213,995	1,403	1,203	215,398	217,828
H	48	22,709	699	267	23,408	23,723
I	177	35,436	438	144	35,874	36,195
J	26	8,115	314	213	8,429	8,668
K	61	101,655	1,492	448	103,147	103,656
M	5	2,057	47	9	2,104	2,118
N	2	2,138	111	92	2,249	2,343
O	19	10,507	186	60	10,693	10,772
รวม	3,716	564,788	8,704	4,388	573,492	581,596

ตารางที่ 4.11 สัดส่วนจำนวนวิสาหกิจนิติบุคคลตามกิจกรรมทางเศรษฐกิจ จำแนกขนาด ปี 2551

ISIC	N/A	SE	ME	LE	SMEs	Total
ไม่ระบุ	25.5	74.1	0.3	0.2	74.3	100.0
A	1.1	95.0	2.6	0.9	97.5	100.0
B	0.1	94.3	2.7	1.6	97.0	100.0
C	1.2	94.1	2.9	0.7	97.0	100.0
D	8.3	92.7	4.4	2.3	97.1	100.0
E	0.1	92.7	5.0	1.7	97.7	100.0
F	5.8	99.1	0.4	0.1	99.5	100.0
G	24.0	98.2	0.6	0.6	98.9	100.0
H	0.9	95.7	2.9	1.1	98.7	100.0
I	3.5	97.9	1.2	0.4	99.1	100.0
J	0.5	93.6	3.6	2.5	97.2	100.0
K	1.2	98.1	1.4	0.4	99.5	100.0
M	0.1	97.1	2.2	0.4	99.3	100.0
N	0.0	91.3	4.7	3.9	96.0	100.0
O	0.4	97.5	1.7	0.6	99.3	100.0
รวม	72.6	97.1	1.5	0.8	98.6	100.0

ที่มา : สำนักงานสถิติแห่งชาติ

ประมวลผลโดย : สำนักงานส่งเสริมวิสาหกิจขนาดกลางและขนาดย่อม

ตารางที่ 4.12 จำนวนวิสาหกิจนิติบุคคลรายภูมิภาค จำแนกตามขนาดกิจการ ปี 2551

ภาค	N/A	SE	ME	LE	SMEs	Total
ไม่ระบุ	2,458	4,318	26	8	4,344	6,810
กรุงเทพมหานครและปริมณฑล	1,114	362,524	5,796	3,114	368,320	372,548
ภาคกลาง	6	13,643	323	165	13,966	14,137
ภาคตะวันตก	16	13,824	214	69	14,038	14,123
ภาคตะวันออก	26	44,899	1,034	523	45,933	46,482
ภาคตะวันออกเฉียงเหนือ	24	38,573	358	157	38,931	39,112
ภาคใต้	46	48,839	589	205	49,428	49,679
ภาคเหนือ	26	38,168	364	147	38,532	38,705
รวม	3,716	564,788	8,704	4,388	573,492	581,596

ที่มา : สำนักงานสถิติแห่งชาติ

ประมวลผลโดย : สำนักงานส่งเสริมวิสาหกิจขนาดกลางและขนาดย่อม

ตารางที่ 4.13 สัดส่วนจำนวนต่อขนาดของวิสาหกิจนิติบุคคลรายภูมิภาค ปี 2551

ภาค	N/A	SE	ME	LE	SMEs	Total
ไม่ระบุ	66.1	0.8	0.3	0.2	0.8	1.2
กรุงเทพมหานครและปริมณฑล	30.0	64.2	66.6	71.0	64.2	64.1
ภาคกลาง	0.2	2.4	3.7	3.8	2.4	2.4
ภาคตะวันตก	0.4	2.4	2.5	1.6	2.4	2.4
ภาคตะวันออก	0.7	7.9	11.9	11.9	8.0	8.0
ภาคตะวันออกเฉียงเหนือ	0.6	6.8	4.1	3.6	6.8	6.7
ภาคใต้	1.2	8.6	6.8	4.7	8.6	8.5
ภาคเหนือ	0.7	6.8	4.2	3.4	6.7	6.7
รวม	100.0	100.0	100.0	100.0	100.0	100.0

ที่มา : สำนักงานสถิติแห่งชาติ

ประมวลผลโดย : สำนักงานส่งเสริมวิสาหกิจขนาดกลางและขนาดย่อม

ตารางที่ 4.14 สัดส่วนจำนวนต่อวิสาหกิจนิติบุคคลทั้งหมดรายภูมิภาค จำแนกตามขนาดกิจการ ปี 2551

ภาค	N/A	SE	ME	LE	SMEs	Total
ไม่ระบุ	36.1	63.4	0.4	0.1	63.8	100.0
กรุงเทพมหานครและปริมณฑล	0.3	97.3	1.6	0.8	98.9	100.0
ภาคกลาง	0.0	96.5	2.3	1.2	98.8	100.0
ภาคตะวันตก	0.1	97.9	1.5	0.5	99.4	100.0
ภาคตะวันออก	0.1	96.6	2.2	1.1	98.8	100.0
ภาคตะวันออกเฉียงเหนือ	0.1	98.6	0.9	0.4	99.5	100.0
ภาคใต้	0.1	98.3	1.2	0.4	99.5	100.0
ภาคเหนือ	0.1	98.6	0.9	0.4	99.6	100.0
รวม	0.6	97.1	1.5	0.8	98.6	100.0

ที่มา : สำนักงานสถิติแห่งชาติ

ประมวลผลโดย : สำนักงานส่งเสริมวิสาหกิจขนาดกลางและขนาดย่อม

การกระจายตัวของวิสาหกิจขนาดกลางและขนาดย่อมนิติบุคคล รายพื้นที่ จำแนกตามขนาดวิสาหกิจ โดยสัดส่วนจำนวนต่อขนาดของวิสาหกิจพบว่า วิสาหกิจขนาดย่อมมีการกระจายตัวอยู่ในพื้นที่ กรุงเทพและปริมณฑลถึงร้อยละ 64.2 รองลงมาอยู่ในพื้นที่ภาคใต้ร้อยละ 8.6 ส่วนพื้นที่ ที่มีจำนวนวิสาหกิจขนาดย่อม น้อยที่สุดอยู่ในพื้นที่ภาคกลางและภาคตะวันตกเพียงร้อยละ 2.4 ส่วนในวิสาหกิจขนาดกลางมีการกระจายตัว อยู่ในพื้นที่ กรุงเทพและปริมณฑลสูงที่สุดถึงร้อยละ 66.6 รองลงมาอยู่ในภาคตะวันออกร้อยละ 11.9 ส่วนภาคที่ มีจำนวนน้อยที่สุดคือภาคตะวันตกมีสัดส่วนร้อยละ 2.5 เท่านั้น และวิสาหกิจขนาดใหญ่มีการกระจายตัวสูงที่สุด อยู่ในพื้นที่กรุงเทพและปริมณฑลสูงที่สุดมีสัดส่วนร้อยละ 71.0 รองลงมาอยู่ภาคตะวันออกมีสัดส่วนร้อยละ 11.9 ส่วนวิสาหกิจขนาดใหญ่มีสัดส่วนน้อยที่สุดจะอยู่ในภาคตะวันตก ร้อยละ 1.6 ส่วนการกระจายตัวตามพื้นที่โดย จำแนกตามขนาด พบว่าพื้นที่กรุงเทพมหานครและปริมณฑลมีการกระจายตัวอยู่ในขนาดกิจการขนาดย่อมถึง ร้อยละ 97.3 วิสาหกิจขนาดกลางร้อยละ 1.6 และวิสาหกิจขนาดใหญ่ร้อยละ 0.8 ส่วนในพื้นที่ภาคกลางมีการ กระจายของวิสาหกิจอยู่ในวิสาหกิจขนาดย่อมร้อยละ 96.5 วิสาหกิจขนาดกลางร้อยละ 2.3 และวิสาหกิจ ขนาดใหญ่ร้อยละ 1.2 ในพื้นที่ภาคตะวันตกมีการกระจายตัวอยู่ในวิสาหกิจขนาดย่อมร้อยละ 97.9 วิสาหกิจ ขนาดกลางร้อยละ 1.5 และวิสาหกิจขนาดใหญ่ร้อยละ 0.5 ในพื้นที่ภาคตะวันออกมีการกระจายตัวอยู่ในวิสาหกิจ ขนาดย่อมร้อยละ 96.6 วิสาหกิจขนาดกลางร้อยละ 2.2 และวิสาหกิจขนาดใหญ่ร้อยละ 1.1 ใน ภาคตะวันออกเฉียงเหนือมีการกระจายตัวในวิสาหกิจขนาดย่อมร้อยละ 98.6 วิสาหกิจขนาดกลางร้อยละ 0.9 วิสาหกิจขนาด ใหญ่ร้อยละ 0.4 ในพื้นที่ภาคใต้มีการกระจายตัวของวิสาหกิจขนาดย่อมร้อยละ 98.4 วิสาหกิจขนาดกลาง ร้อยละ 1.2 และวิสาหกิจขนาดใหญ่ร้อยละ 0.4 และในพื้นที่ภาคเหนือมีการกระจายตัวอยู่ในวิสาหกิจขนาดย่อม ร้อยละ 98.6 วิสาหกิจขนาดกลางร้อยละ 0.9 และวิสาหกิจขนาดใหญ่ร้อยละ 0.4

ตารางที่ 4.15 จำนวนวิสาหกิจนิติบุคคลจำแนกขนาด ปี 2551

จังหวัด	N/A	SE	ME	LE	SMEs	Total
ไม่ระบุ	2,458	4,318	26	8	4,344	6,810
กระบี่	1	1,884	37	7	1,921	1,929
กรุงเทพมหานคร	938	277,252	4,066	2,310	281,318	284,566
กาญจนบุรี	5	2,442	40	9	2,482	2,496
กาฬสินธุ์		1,066	12	3	1,078	1,081
กำแพงเพชร		1,086	17	2	1,103	1,105
ขอนแก่น	7	5,846	52	26	5,898	5,931
จันทบุรี	1	1,630	21	7	1,651	1,659
ฉะเชิงเทรา	15	3,097	143	77	3,240	3,332
ชลบุรี	6	29,538	499	270	30,037	30,313
ชัยนาท		604	8	3	612	615
ชัยภูมิ	2	1,329	15	4	1,344	1,350
ชุมพร	2	1,463	15	10	1,478	1,490
เชียงราย		3,483	25	13	3,508	3,521
เชียงใหม่	12	14,524	130	54	14,654	14,720
ตรัง	1	1,756	29	8	1,785	1,794
ตราด		949	19	1	968	969
ตาก	2	1,326	12	3	1,338	1,343
นครนายก	1	679	10	2	689	692
นครปฐม	19	6,425	201	63	6,626	6,708
นครพนม		963	6		969	969
นครราชสีมา	4	8,082	115	60	8,197	8,261
นครศรีธรรมราช	9	4,032	35	9	4,067	4,085
นครสวรรค์	4	2,735	32	16	2,767	2,787
นนทบุรี	47	25,530	208	109	25,738	25,894
นราธิวาส	1	1,245	7	2	1,252	1,255
น่าน	1	799	2	1	801	803
บุรีรัมย์	2	1,858	8	5	1,866	1,873
ปทุมธานี	8	18,626	294	185	18,920	19,113
ประจวบคีรีขันธ์		4,115	41	10	4,156	4,166
ปราจีนบุรี	2	1,688	77	39	1,765	1,806
ปัตตานี		904	11	6	915	921
พระนครศรีอยุธยา	2	5,265	224	123	5,489	5,614
พะเยา	2	1,003	6	1	1,009	1,012
พังงา	1	1,128	21	4	1,149	1,154
พัทลุง		1,013	4		1,017	1,017
พิจิตร		913	12		925	925
พิษณุโลก		2,595	27	12	2,622	2,634
เพชรบุรี		1,800	39	15	1,839	1,854
เพชรบูรณ์	2	1,406	11	6	1,417	1,425
แพร่		1,027	6	1	1,033	1,034
ภูเก็ต	12	13,876	173	64	14,049	14,125
มหาสารคาม		1,014	12	4	1,026	1,030

จังหวัด	N/A	SE	ME	LE	SMEs	Total
มุกดาหาร		728	4	3	732	735
แม่ฮ่องสอน		386	1		387	387
ยโสธร	2	851	5	3	856	861
ยะลา	1	1,182	16	4	1,198	1,203
ร้อยเอ็ด	1	1,539	14	4	1,553	1,558
ระนอง	1	689	7	1	696	698
ระยอง	1	6,404	257	124	6,661	6,786
ราชบุรี	6	2,835	62	20	2,897	2,923
ลพบุรี		1,842	14	5	1,856	1,861
ลำปาง	1	2,980	31	8	3,011	3,020
ลำพูน		1,711	34	24	1,745	1,769
เลย	1	824	4	1	828	830
ศรีสะเกษ		1,342	4	2	1,346	1,348
สกลนคร		1,243	8	1	1,251	1,252
สงขลา	13	8,826	114	68	8,940	9,021
สตูล		554	6		560	560
สมุทรปราการ	93	26,951	715	329	27,666	28,088
สมุทรสงคราม	2	514	8	5	522	529
สมุทรสาคร	9	7,740	312	118	8,052	8,179
สระแก้ว		914	8	3	922	925
สระบุรี	1	4,607	65	27	4,672	4,700
สิงห์บุรี	2	598	8	5	606	613
สุโขทัย		850	10	1	860	861
สุพรรณบุรี	3	2,118	24	10	2,142	2,155
สุราษฎร์ธานี	4	10,287	114	22	10,401	10,427
สุรินทร์		1,661	20	3	1,681	1,684
หนองคาย		1,897	9	6	1,906	1,912
หนองบัวลำภู		488	7	2	495	497
อ่างทอง	1	727	4	2	731	734
อำนาจเจริญ		398	1		399	399
อุดรธานี	1	4,044	34	11	4,078	4,090
อุตรดิตถ์	1	895	5	3	900	904
อุทัยธานี	1	449	3	2	452	455
อุบลราชธานี	4	3,400	28	19	3,428	3,451
รวม	3,716	564,788	8,704	4,388	573,492	581,596

ที่มา : สำนักงานสถิติแห่งชาติ

ประมวลผลโดย : สำนักงานส่งเสริมวิสาหกิจขนาดกลางและขนาดย่อม

ตารางที่ 4.16 จำนวนวิทยากรจินตนิมิตบุคลากรทั้งหมดรายจังหวัด จำนวนตามกิจกรรมทางเศรษฐกิจ ปี 2551

จังหวัด	N/A	A	B	C	D	E	F	G	H	I	J	K	M	N	O	รวม
ไม่ระบุ	1,051	80	6	79	734	14	807	2,400	243	454	58	758	18	28	80	6,810
กระบี่	6	33		12	103	5	285	520	394	219	17	280	15	8	52	1,929
กรุงเทพมหานคร	1,927	1,228	153	728	33,647	334	26,647	120,794	10,694	183,313	5,323	55,683	1,171	1,306	6,618	284,566
กาญจนบุรี	17	39	1	95	350	8	655	877	84	125	16	192	7	8	22	2,486
กาฬสินธุ์	14	5	1	3	79	1	526	322	7	31	8	68	5	2	9	1,081
กำแพงเพชร	2	8		18	129	6	366	451	12	35	14	55	3	2	4	1,105
ขอนแก่น	29	72	1	16	510	5	1,956	2,074	151	274	50	688	30	22	73	5,981
จันทบุรี	4	13	4	7	152	7	357	785	52	73	62	113	9	6	15	1,659
ฉะเชิงเทรา	40	62	5	4	854	15	489	1,074	41	278	35	388	6	10	31	3,332
ชลบุรี	158	152	5	49	3,307	14	2,931	6,949	2,463	2,219	536	10,816	83	120	511	30,313
ชัยนาท	3	4		4	94	1	228	196	4	37	1	36		3	4	615
ชัยภูมิ	10	34		2	97	3	593	413	19	64	33	72	2	3	5	1,350
สุพรรณ	1	23	15	19	177	7	414	572	47	90	12	94	1	4	14	1,480
สิงห์บุรี	6	35	3	34	481	7	894	1,362	128	193	35	232	11	5	35	3,521
สิงห์บุรี	179	170	4	102	1,500	23	2,444	5,245	1,076	859	169	2,460	108	102	279	14,720
สระบุรี	38	31	12	45	196	6	423	641	54	120	28	173	4	10	13	1,794
ตราด	4	7	4	4	118	1	190	277	154	76	19	76	4	2	28	989
ตาก	11	20	1	28	234	7	347	503	25	79	11	62	5	1	9	1,343
นครนายก	6	11		1	87	2	203	215	26	52	5	73	1	3	7	682
นครปฐม	55	69	3	34	1,983	8	925	2,445	108	263	65	636	16	22	76	6,708
นครพนม	6	7		10	54	3	442	337	5	45	4	37	5	1	13	989
นครราชสีมา	73	154	1	41	1,130	13	2,114	2,872	253	451	107	924	19	34	75	8,281
นครศรีธรรมราช	81	46	7	76	294	7	1,465	1,418	90	152	21	367	18	7	36	4,085
นครสวรรค์	52	28	1	27	290	5	889	912	56	177	95	220	8	14	13	2,787
นนทบุรี	273	117	7	44	3,088	31	4,372	10,236	476	1,275	207	5,032	100	88	538	25,894

จังหวัด	N/A	A	B	C	D	E	F	G	H	I	J	K	M	N	O	รวม
น่าน	49	7		11	88	3	394	592	23	53	7	46	1		1	1,285
น่าน	7	4		10	42		397	240	11	26	17	44		1	4	803
บุรีรัมย์	19	50		23	178	7	825	552	33	52	27	95	1	3	8	1,873
ปทุมธานี	57	114	3	26	3,271	23	3,401	7,272	329	1,110	121	2,980	64	70	272	19,113
ประจวบคีรีขันธ์	24	38	2	21	220	6	555	783	541	157	60	1,706	7	16	50	4,186
ปราจีนบุรี	12	34		2	345	12	460	542	35	99	23	222	4	3	13	1,806
ปัตตานี	9	8	10	3	82	1	328	347	10	69	4	46	2		2	921
พิจิตร	31	43	3	12	1,402	5	954	1,675	123	504	36	743	6	16	61	5,614
พยุหยา	13	12		6	112	7	405	325	17	28	17	55	3	2	10	1,012
พิจัย	14	15	6	58	103	2	254	286	147	97	7	141	2	4	18	1,154
พัทลุง	8	10	1	5	126		406	346	10	39	10	49	2	3	2	1,017
พิจิตร	8	6		7	127	7	355	315	10	23	14	45		3	5	925
พิษณุโลก	27	24		10	261	6	880	876	60	95	34	316	7	10	28	2,634
เพชรบูรณ์	14	17	3	12	173	3	417	530	106	84	34	426	2	9	24	1,854
เพชรบูรณ์	16	18		22	146	5	547	456	20	56	22	72	11	5	2	1,425
แพร่	7	15		17	146	4	339	367	21	33	27	52		2	4	1,034
สุโขทัย	115	91	28	43	856	7	1,332	2,481	1,866	1,474	266	4,871	76	77	533	14,125
มหาสารคาม	5	4		5	64	4	433	330	24	36	31	80	1	6	7	1,030
มหาสารคาม	3	4		9	31	3	276	296	15	48	9	36	1	3	1	735
แม่ฮ่องสอน	2	1		6	88		135	97	35	11	3	26		3	3	387
ยโสธร	6	5		3	52	5	449	263	6	20	16	27		3	6	881
ธนา	33	8		28	96	2	413	405	31	83	7	86	2	3	6	1,203
ร้อยเอ็ด	23	19		3	123	4	664	525	19	53	13	91	2	7	12	1,558
ระนอง	12	4	19	17	94	3	123	297	22	59	2	36	1	2	7	698
ระยอง	35	38	4	28	1,212	15	1,541	2,131	166	428	53	989	15	24	97	6,786
ราชบุรี	22	50	2	57	569	10	709	1,028	44	143	30	211	9	12	27	2,923
สมุทร	36	39		10	236	7	509	649	41	119	22	162	8	7	16	1,861

จังหวัด	N/A	A	B	C	D	E	F	G	H	I	J	K	M	N	O	รวม
ลำปาง	37	22		72	670	2	769	977	47	94	37	254	10	8	21	3,020
ลำพูน	8	29		30	328	3	409	686	24	65	15	133	6	3	20	1,789
เลย	3	15		33	78	2	288	312	22	25	11	34	1	1	5	830
ศรีสะเกษ	9	10		7	92	1	712	378	8	53	10	58	5	2	3	1,348
สกลนคร	5	12		5	76	5	546	415	28	52	11	79	6	2	10	1,252
สงขลา	64	80	46	117	889	15	1,761	3,748	339	712	132	965	24	25	94	9,021
สุโขทัย	5	7	8	8	47	3	141	223	12	61	5	34	3	3	3	560
สมุทรปราการ	169	63	15	26	8,072	27	3,282	10,315	480	1,688	152	3,157	46	64	322	28,088
สมุทรสงคราม	2	2	6	1	118		96	217	10	32	5	35	1	2	2	529
สมุทรสาคร	21	18	25	11	3,494	8	660	2,728	88	313	45	687	12	17	52	8,179
สระแก้ว	7	11		4	75	1	293	383	16	55	15	59	2	1	3	925
สระบุรี	27	50		110	662	7	1,391	1,343	50	422	24	557	6	11	50	4,700
สิงห์บุรี	9	7		1	114		170	219	9	40	9	31		2	2	613
สุโขทัย	8	7		8	129	3	330	271	20	38	12	28	1	2	4	861
สุพรรณบุรี	13	36	3	29	373	8	654	700	38	91	38	158	3	5	6	2,155
สุราษฎร์ธานี	12	76	20	66	546	17	1,518	2,185	1,779	582	145	3,066	70	49	296	10,427
สุรินทร์	6	24		16	165	7	717	531	34	66	18	80	3	5	12	1,684
หนองคาย	11	13		26	112	6	607	799	50	144	14	113	7	5	5	1,912
หนองบัวลำภู		3		2	28	3	241	144	4	25	4	39	1	1	2	497
อำนาจเจริญ	3	5		10	100	5	197	244	10	81	9	62	2	3	3	734
อุบลราชธานี	1	1		3	32		199	128	2	8	6	17	3			389
อุตรดิตถ์	24	40		25	319	7	1,382	1,343	135	186	63	483	21	18	44	4,090
อุทัยธานี	4	8		25	67	2	385	301	13	32	11	39	2	2	3	904
อุทัยธานี	1	3		6	43		219	133	8	15	3	21	2	1	1	455
อุตรดิตถ์	14	31	1	21	237	8	1,379	1,209	71	152	31	249	5	13	30	3,451
รวม	5,115	3,689	439	2,603	76,767	824	86,846	217,828	23,723	36,195	8,668	103,656	2,118	2,343	10,772	581,596

ที่มา : สำนักงานสถิติแห่งชาติ
 ประมวลผลโดย : สำนักงานส่งเสริมวิสาหกิจขนาดกลางและขนาดย่อม

ตารางที่ 4.17 จำนวนวิสาหกิจขนาดกลางและขนาดย่อมนิติบุคคล จำแนกตามกิจกรรมทางเศรษฐกิจ ปี 2551

จังหวัด	N/A	A	B	C	D	E	F	G	H	I	J	K	M	N	O	รวม
กระบี่	71	33	2	25	453	11	597	1,759	209	298	47	724	15	27	73	4,344
กรุงเทพมหานคร	6	33	146	12	103	5	284	517	390	219	17	260	15	8	52	1,921
กาญจนบุรี	1,809	1,202		712	32,881	326	26,521	119,601	10,504	18,205	5,108	55,306	1,166	1,259	6,572	281,318
กาฬสินธุ์	16	38	1	95	341	8	653	876	84	125	16	192	7	8	22	2,482
กำแพงเพชร	14	5	1	3	77	1	526	321	7	31	8	68	5	2	9	1,078
ขอนแก่น	2	8		18	129	6	366	449	12	35	14	55	3	2	4	1,103
จันทบุรี	23	70	1	16	504	5	1,956	2,060	148	274	50	668	30	20	73	5,888
ฉะเชิงเทรา	4	13	4	7	151	7	357	780	52	73	62	113	9	4	15	1,651
ชลบุรี	29	62	5	4	787	15	487	1,069	41	273	35	387	6	10	30	3,240
ชัยนาท	156	149	5	48	3,139	14	2,925	6,905	2,453	2,209	534	10,799	83	113	535	30,037
ชัยภูมิ	3	4		4	93	1	228	195	4	36	1	36		3	4	612
ชุมพร	8	34		2	97	3	592	411	19	63	33	72	2	3	5	1,344
เชียงราย	6	35	3	34	481	7	893	1,354	127	192	35	292	11	4	34	3,508
เชียงใหม่	177	170	4	102	1,493	22	2,443	5,209	1,068	858	169	2,457	105	98	279	14,654
ฉะเชิงเทรา	38	31	12	45	193	6	423	635	54	120	28	173	4	10	13	1,765
ตราด	4	7	4	9	118	1	190	277	153	76	19	76	4	2	28	968
ตาก	10	20	1	28	233	6	347	502	25	78	11	62	5	1	9	1,338
นครนายก	5	11		1	86	2	203	215	26	52	5	72	1	3	7	689
นครปฐม	42	69	3	34	1,946	8	923	2,421	107	263	65	633	16	21	75	6,626
นครพนม	6	7		10	54	3	442	337	5	45	4	37	5	1	13	969
นครราชสีมา	71	154	1	41	1,099	13	2,112	2,850	252	450	107	921	18	33	75	8,197
นครศรีธรรมราช	76	45	7	75	291	7	1,465	1,411	90	152	21	366	18	7	36	4,067
นครสวรรค์	49	28	1	27	284	5	889	902	55	177	95	220	8	14	13	2,767
นนทบุรี	236	117	7	44	3,069	30	4,362	10,181	475	1,269	205	5,022	100	85	536	25,738
นราธิวาส	48	7		11	66	3	394	592	23	53	7	46	1	1	1	1,252

จังหวัด	N/A	A	B	C	D	E	F	G	H	I	J	K	M	N	O	รวม
น่าน	บ้าน	4		10	42		397	239	11	26	17	44			4	801
	บ้าน	50		22	175	7	824	550	33	52	27	95	1	3	8	1,886
	บ้าน	113	3	26	3,166	22	3,400	7,220	329	1,106	119	2,989	63	68	266	18,920
	บ้าน	38	2	21	218	6	555	759	538	157	59	1,706	7	16	50	4,156
	บ้าน	34		2	312	12	460	537	35	99	23	220	4	3	13	1,765
	บ้าน	8	10	3	81	1	328	342	10	69	4	46	2		2	915
	บ้าน	43	3	12	1,298	5	954	1,661	123	501	36	742	6	15	60	5,489
	บ้าน	12		6	111	7	405	325	17	28	17	55	3	1	10	1,009
	บ้าน	14	6	68	103	2	254	296	143	97	7	141	2	4	18	1,149
	บ้าน	8	10	1	126		406	346	10	39	10	49	2	3	2	1,017
น่าน	บ้าน	8	6	7	127	7	355	315	10	23	14	45		3	5	925
	บ้าน	27	23	10	261	6	880	868	59	95	34	315	7	9	28	2,622
	บ้าน	14	17	3	12	3	417	526	103	84	34	424	2	9	24	1,839
	บ้าน	15	18		22	5	574	452	20	56	22	70	11	5	2	1,417
	บ้าน	7	15	17	146	4	339	366	21	33	27	52		2	4	1,033
	บ้าน	107	90	28	43	854	7	1,331	2,473	1,836	266	4,863	75	74	531	14,049
	บ้าน	5	4		5	64	4	433	326	24	36	31	80	1	7	1,026
	บ้าน	3	4	9	30	30	3	276	294	15	48	9	36	1	3	732
	บ้าน	2	1	6	68		135	97	35	11	3	26		3	3	387
	บ้าน	5	5	3	52	5	448	260	6	20	16	27		3	6	896
น่าน	บ้าน	32	8	28	96	2	413	402	31	83	7	86	2	2	6	1,198
	บ้าน	23	19		3	123	3	664	523	53	13	89	2	7	12	1,553
	บ้าน	11	4	19	17	93	3	123	297	22	59	2	36	1	7	686
	บ้าน	34	38	4	27	1,114	1,540	2,115	165	427	53	996	15	22	96	6,661
	บ้าน	20	50	2	57	557	708	1,021	44	143	29	209	9	12	26	2,897
	บ้าน	36	39		10	236	509	645	41	118	22	162	8	7	16	1,856
	บ้าน	36	22	72	667	2	768	974	47	94	37	253	10	8	21	3,011
	บ้าน	8	29	30	307	3	409	693	24	65	15	133	6	3	20	1,745
	บ้าน	2	15	32	78	2	288	312	22	25	11	34	1	1	5	828

จังหวัด	N/A	A	B	C	D	E	F	G	H	I	J	K	M	N	O	รวม
ศรีสะเกษ	9	10		7	91	1	711	378	8	53	10	58	5	2	3	1,346
สตูลนคร	5	12		5	76	5	545	415	28	52	11	79	6	2	10	1,251
สงขลา	57	78	44	117	861	15	1,758	3,733	332	710	132	962	24	24	93	8,940
สตูล	5	7	8	8	47	3	141	223	12	61	5	34	3		3	560
สมุทรปราการ	95	63	15	25	7,854	26	3,278	10,229	478	1,886	149	3,142	46	60	320	27,866
สมุทรสงคราม	1	2	6	1	116		96	213	10	32	5	35	1	2	2	522
สมุทรสาคร	14	18	25	11	3,409	8	658	2,706	88	311	44	683	12	14	51	8,052
สระแก้ว	7	10		4	74	1	292	383	16	55	15	59	2	1	3	922
สระบุรี	27	50		110	634	7	1,391	1,337	50	421	23	556	6	10	50	4,672
สิงห์บุรี	8	7		1	110		169	218	9	40	9	31		2	2	606
สุโขทัย	8	7		8	129	3	330	270	20	38	12	28	1	2	4	860
สุพรรณบุรี	10	36	3	29	370	7	654	686	38	91	38	158	3	3	6	2,142
สุราษฎร์ธานี	11	73	20	66	544	17	1,517	2,172	1,773	592	145	3,066	70	49	296	10,401
สุรินทร์	6	24		16	165	7	717	528	34	66	18	80	3	5	12	1,681
หนองคาย	11	13		26	111	5	606	798	48	144	14	113	7	5	5	1,906
หนองบัวลำภู		3		2	26	3	241	144	4	25	4	39	1	1	2	495
อ่างทอง	3	5		10	98	5	196	244	10	81	9	62	2	3	3	731
อ่างทองเจริญ		1		3	32		199	128	2	8	6	17	3			399
อุตรดิตถ์	23	40		25	319	7	1,380	1,337	135	186	63	482	21	16	44	4,078
อุตรดิตถ์	3	8		25	66	2	385	299	13	32	11	39	2	2	3	900
อุทัยธานี		3		6	43		219	132	7	15	3	21	2		1	452
อุตรดิตถ์ธานี	12	30	1	20	235	8	1,375	1,198	71	151	31	249	5	12	30	3,428
รวม	3,802	3,608	426	2,526	74,570	805	86,453	215,398	23,408	35,874	8,429	103,147	2,104	2,249	10,693	573,492

ที่มา : สำนักงานสถิติแห่งชาติ
ประมวลผลโดย : สำนักงานส่งเสริมวิสาหกิจขนาดกลางและขนาดย่อม

ตารางที่ 4.18 จำนวนวิสาหกิจที่มีบุคคลขายภูมิภาคและกลุ่มวิสาหกิจ จำนวนตามขนาดกิจการ ปี 2551

ภาค	SE			ME			LE			N/A			SMEs			Total								
	ภาค การค้า และ ซ่อมบำรุง	ภาค บริการ	ภาค ผลิตสินค้า	อื่น ๆ	ภาค การค้า และ ซ่อมบำรุง	ภาค บริการ	ภาค ผลิตสินค้า	อื่น ๆ	ภาค การค้า และ ซ่อมบำรุง	ภาค บริการ	ภาค ผลิตสินค้า	อื่น ๆ	ภาค การค้า และ ซ่อมบำรุง	ภาค บริการ	ภาค ผลิตสินค้า	อื่น ๆ	ภาค การค้า และ ซ่อมบำรุง	ภาค บริการ	ภาค ผลิตสินค้า	อื่น ๆ				
ไม่ระบุ	1,749	1,978	520	71	10	11	4	1	4	3	1	-	637	462	387	982	1,759	1,989	524	72	2,400	2,444	912	1,054
รวม และไม่มีสาขา	151,428	155,772	53,087	2,237	930	2,586	2,291	9	875	1,074	1,157	8	556	164	145	249	152,358	159,338	55,378	2,246	153,789	159,576	56,680	2,503
ภาคขนส่ง	4,261	6,694	2,581	107	39	73	211	-	25	12	128	-	1	2	1	2	4,300	6,767	2,792	107	4,326	6,781	2,921	109
ภาคเหมืองแร่	4,057	7,576	2,107	84	34	70	109	1	20	14	35	-	4	4	1	7	4,091	7,646	2,216	85	4,115	7,664	2,252	92
ภาคตะวันออก	12,177	26,813	5,662	247	104	283	634	3	72	81	370	-	3	2	5	16	12,281	27,106	6,296	250	12,356	27,189	6,671	266
ภาค อ.อ. เฉียงเหนือ	13,049	21,144	4,135	245	121	125	112	-	70	34	53	-	3	2	4	15	13,170	21,269	4,247	245	13,243	21,305	4,304	260
ภาคใต้	13,911	29,656	4,650	422	82	338	169	-	68	76	61	-	10	7	4	26	13,993	30,194	4,819	422	14,071	30,277	4,884	447
ภาคเหนือ	13,363	18,672	5,557	376	83	175	106	-	69	35	43	-	12	1	1	12	13,446	19,047	5,663	376	13,527	19,083	5,707	388
รวม	213,995	288,705	76,299	3,789	1,403	3,651	3,636	14	1,203	1,329	1,848	8	1,226	634	548	1,308	215,398	272,356	81,935	3,603	217,827	274,319	84,331	5,119
ไม่ระบุ	0.8	0.7	0.7	1.9	0.7	0.3	0.1	7.1	0.3	0.2	0.1	-	52.0	71.3	70.6	75.1	0.8	0.7	0.6	1.9	1.1	0.9	1.1	20.6
รวม และไม่มีสาขา	70.8	58.0	67.8	59.0	66.3	70.3	63.0	64.3	72.7	80.6	62.6	100.0	45.4	25.9	26.5	19.0	70.7	58.1	67.6	58.1	70.6	58.2	67.2	48.9
ภาคขนส่ง	2.0	2.5	3.3	2.8	2.8	2.0	5.8	-	2.1	0.9	6.9	-	0.1	0.3	0.2	0.2	2.0	2.5	3.4	2.8	2.0	2.5	3.5	2.1
ภาคตะวันออก	1.9	2.8	2.7	2.2	2.4	1.9	3.0	7.1	1.7	1.1	1.9	-	0.3	0.6	0.2	0.5	1.9	2.8	2.7	2.2	1.9	2.8	2.7	1.8
ภาค อ.อ. เฉียงเหนือ	5.7	10.0	7.2	6.5	7.4	6.0	17.4	21.4	6.0	6.1	20.0	-	0.2	0.3	0.9	1.2	5.7	10.0	7.7	6.6	5.7	9.9	7.9	5.2
ภาคใต้	6.1	7.9	5.3	6.5	8.6	3.4	3.1	-	5.8	2.6	2.9	-	0.2	0.3	0.7	1.1	6.1	7.8	5.2	6.4	6.1	7.8	5.1	5.1
ภาคเหนือ	6.5	11.1	5.9	11.1	5.8	9.3	4.6	-	5.7	5.7	3.3	-	0.8	1.1	0.7	1.9	6.5	11.1	5.9	11.1	6.5	11.1	5.8	8.7
ภาคเหนือ	6.2	7.0	7.1	9.9	5.9	4.8	2.9	-	5.7	2.6	2.3	-	1.0	0.2	0.2	0.9	6.2	7.0	6.9	9.9	6.2	7.0	6.8	7.6
รวม	100.0	100.0	100.0	100.0	100.0	100.0	100.0	100.0	100.0	100.0	100.0	100.0	100.0	100.0	100.0	100.0	100.0	100.0	100.0	100.0	100.0	100.0	100.0	100.0

ที่มา : สำนักงานสถิติแห่งชาติ
ขอประมวลผลโดย : สำนักงานส่งเสริมวิสาหกิจขนาดกลางและขนาดย่อม

4.3 คำอธิบายข้อมูลจำนวนวิสาหกิจขนาดกลางและขนาดย่อม ปี 2551

การจัดทำข้อมูลจำนวนวิสาหกิจขนาดกลางและขนาดย่อม ปี 2551 สำนักงานส่งเสริมวิสาหกิจขนาดกลางและขนาดย่อมได้ดำเนินการปรับฐานข้อมูลใหม่จากเดิมข้อมูลที่ใช้ในการรายงานสถานการณ์วิสาหกิจขนาดกลางและขนาดย่อมตั้งแต่ปี 2547-2550 โดยใช้ข้อมูลจากสำมะโนอุตสาหกรรมของปี 2540 และข้อมูลการสำมะโนธุรกิจทางการค้าและบริการ ปี 2545 เป็นฐานข้อมูลหลัก โดยการปรับฐานข้อมูลใหม่ครั้งนี้ สำนักงานส่งเสริมวิสาหกิจขนาดกลางและขนาดย่อมได้ใช้ข้อมูลจากสำมะโนอุตสาหกรรม ปี 2550 ของสำนักงานสถิติแห่งชาติเป็นฐานในการจัดทำข้อมูลจำนวนวิสาหกิจขนาดกลางและขนาดย่อมปี 2551 เนื่องจากเป็นข้อมูลสำมะโนอุตสาหกรรมใหม่ล่าสุด ซึ่งสามารถสะท้อนจำนวนวิสาหกิจได้ถูกต้องและใกล้เคียงกับความเป็นจริงในปัจจุบัน

แหล่งที่มาของข้อมูล

ในการจัดทำข้อมูลจำนวนวิสาหกิจขนาดกลางและขนาดย่อม ปี 2551 สำนักงานส่งเสริมวิสาหกิจขนาดกลางและขนาดย่อมได้ใช้ข้อมูลจากหลายหน่วยงาน และดำเนินการ Cleansing ข้อมูลจากหน่วยงานต่างๆ เพื่อคัดแยกข้อมูลที่ซ้ำกันหรือสามารถ Matching กันได้ เพื่อหารายชื่อผู้ประกอบการทั้งที่เป็นนิติบุคคลและบุคคลธรรมดาหรือร้านค้า แล้วจัดแยกขนาดของวิสาหกิจขนาดกลางและขนาดย่อมตามหลักเกณฑ์ตามกฎกระทรวงว่าด้วยการกำหนดขนาดของวิสาหกิจขนาดกลางและขนาดย่อม พ.ศ.2545 โดยแหล่งข้อมูลที่ใช้สามารถสรุปได้ดังนี้

ตารางที่ 4.19 แหล่งข้อมูลที่ใช้ในการจัดทำฐานข้อมูลจำนวนวิสาหกิจขนาดกลางและขนาดย่อม ปี 2551

แหล่งที่มาข้อมูล	ข้อมูล
1. สำนักงานสถิติแห่งชาติ	สำมะโนภาคอุตสาหกรรม ปี 2550
2. กรมพัฒนาธุรกิจการค้า	การจดทะเบียนนิติบุคคลและการจดทะเบียนพาณิชย์
3. สำนักงานประกันสังคม	การส่งเงินสมทบของสถานประกอบการ
4. กรมโรงงานอุตสาหกรรม	การขออนุญาตประกอบกิจการโรงงาน
5. สำนักงานบริหารงานกรุงเทพมหานคร	ข้อมูลผู้ประกอบการ หาบเร่/แผงลอย (ทั้ง 50 เขต)
6. องค์การบริหารจังหวัด	การจดทะเบียนพาณิชย์

ที่มา : สำนักงานสถิติแห่งชาติ

ประมวลผลโดย : สำนักงานส่งเสริมวิสาหกิจขนาดกลางและขนาดย่อม

ผลของการปรับฐานข้อมูล

จากการปรับฐานข้อมูลวิสาหกิจขนาดกลางและขนาดย่อมในครั้งนี้ ส่งผลต่อจำนวนวิสาหกิจขนาดกลางและขนาดย่อมในการรายงานสถานการณ์วิสาหกิจขนาดกลางและขนาดย่อม ในปี 2551 โดยจำนวนรวมของวิสาหกิจทั้งประเทศจากฐานข้อมูลเดิมมีจำนวนวิสาหกิจทั้งประเทศ จำนวน 2,375,368 ราย จำแนกเป็นวิสาหกิจขนาดกลางและขนาดย่อม จำนวน 2,366,227 ราย และจากการปรับฐานข้อมูลใหม่ดังกล่าว ส่งผลให้จำนวนวิสาหกิจทั้งประเทศมีจำนวน 2,836,337 ราย เป็นวิสาหกิจขนาดกลางและขนาดย่อม จำนวน 2,827,633 ราย โดยจำนวนวิสาหกิจที่มีจำนวนแตกต่างกันค่อนข้างสูง เกิดจากการใช้ฐานข้อมูลที่ปรับปรุงใหม่ เมื่อผ่านกระบวนการ Cleansing ข้อมูลและ Matching ข้อมูลกับฐานข้อมูลเดิมเพื่อคัดกรองข้อมูลซ้ำออกจากฐานข้อมูล พบว่าการเปลี่ยนแปลงของจำนวนวิสาหกิจจากข้อมูลในส่วนของนิติบุคคลและข้อมูลการจดทะเบียนพาณิชย์ และได้ดำเนินการตัดแยกขนาดวิสาหกิจตามกฎกระทรวงว่าด้วยการกำหนดขนาดของวิสาหกิจขนาดกลางและขนาดย่อมปี 2545 แต่ข้อมูลการจ้างงานที่ใช้ในการคัดแยกขนาดนั้น สำนักงานส่งเสริมวิสาหกิจขนาดกลางและขนาดย่อมได้ใช้การจ้างงานในปี 2550 เนื่องจากข้อมูลการจ้างงานในปี 2551 ยังอยู่ระหว่างการจัดทำไม่สามารถดำเนินการตามกรอบเวลาของการรายงานสถานการณ์วิสาหกิจขนาดกลางและขนาดย่อม ปี 2551 ได้ และเมื่อดำเนินการปรับปรุงข้อมูลการจ้างงานแล้วเสร็จ สำนักงานส่งเสริมวิสาหกิจขนาดกลางและขนาดย่อมจะดำเนินการปรับปรุงขนาดวิสาหกิจในฐานข้อมูลใหม่อีกครั้ง เพื่อให้ข้อมูลมีความถูกต้องและใกล้เคียงกับสภาพปัจจุบันมากที่สุด โดยข้อมูลในฐานข้อมูลใหม่ที่มีการปรับปรุงการจ้างงานจะนำเสนอในรายงานสถานการณ์วิสาหกิจขนาดกลางและขนาดย่อมในปี 2553 และแนวโน้มปี 2554 ต่อไป โดยฐานข้อมูลใหม่ดังกล่าวจะใช้เป็นฐานข้อมูลในการรายงานสถานการณ์วิสาหกิจขนาดกลางและขนาดย่อมในระยะเวลา 5 ปีข้างหน้าหรือจนกว่าสำนักงานสถิติแห่งชาติจะมีการจัดทำสำมะโนอุตสาหกรรมชุดใหม่อีกครั้ง

การใช้ข้อมูล

การใช้ข้อมูลจำนวนวิสาหกิจขนาดกลางและขนาดย่อม จากรายงานสถานการณ์วิสาหกิจขนาดกลางและขนาดย่อม ปี 2551 สำนักงานส่งเสริมวิสาหกิจขนาดกลางและขนาดย่อมได้ดำเนินการวิเคราะห์ข้อมูลจากฐานข้อมูลชุดใหม่เฉพาะข้อมูลจำนวนวิสาหกิจ ปี 2551 เท่านั้น เนื่องจากไม่สามารถนำข้อมูลในปี 2547-2550 มาทำการวิเคราะห์ร่วมได้เนื่องจากข้อมูลดังกล่าวใช้ฐานข้อมูลเก่า การเปรียบเทียบข้อมูลจากฐานข้อมูลที่แตกต่างกันจะทำให้ผลการคำนวณผิดพลาด การนำข้อมูลดังกล่าวไปใช้ไม่สามารถที่จะนำข้อมูลในปี 2547-2550 มาทำการเปรียบเทียบได้

4.4 การสำรวจสถานภาพการพาณิชย์อิเล็กทรอนิกส์ของประเทศไทย พ.ศ. 2551

คำอธิบายข้อมูล

การสำรวจสถานภาพการพาณิชย์อิเล็กทรอนิกส์ของประเทศไทย พ.ศ. 2551 ได้ทำการสำรวจโดยสำนักงานสถิติแห่งชาติ โดยการสำรวจครั้งนี้เก็บรวบรวมในเดือน พฤษภาคม-มิถุนายน 2551 โดยวิธีการส่งเจ้าหน้าที่ของสำนักงานสถิติแห่งชาติออกไปสัมภาษณ์เพื่อเก็บรวบรวมข้อมูลรายละเอียดต่างๆ ตามแบบสอบถามรวมทั้งนำแบบสอบถามขึ้นเว็บไซต์ให้ผู้ประกอบการธุรกิจ E-Commerce เข้ามาตอบจากจำนวนผู้ประกอบการทั้งหมดประมาณ 40,200 ราย มีแบบสอบถามที่สมบูรณ์และสามารถนำมาประมวลผลได้ทั้งสิ้นประมาณ 1,678 ราย และได้นำเสนอผลการสำรวจดังกล่าวในรายงานการสำรวจสถานภาพการพาณิชย์อิเล็กทรอนิกส์ของประเทศไทย พ.ศ. 2551 และจากผลสำรวจดังกล่าว สำนักงานส่งเสริมวิสาหกิจขนาดกลางและขนาดย่อม ได้นำข้อมูลการสำรวจสถานภาพการพาณิชย์อิเล็กทรอนิกส์ของประเทศไทย พ.ศ. 2551 มาทำการจัดขนาดตามนิยามของวิสาหกิจขนาดกลางและขนาดย่อม เพื่อให้ทราบถึงสถานภาพของพาณิชย์อิเล็กทรอนิกส์ของวิสาหกิจขนาดกลางและขนาดย่อม

นิยาม SMEs ตามกฎกระทรวงภายใต้พระราชบัญญัติส่งเสริมวิสาหกิจขนาดกลางและขนาดย่อม พ.ศ.2543

ประเภทกิจการ	ขนาดย่อม		ขนาดกลาง	
	แรงงาน (คน)	สินทรัพย์ (ล้านบาท)	แรงงาน (คน)	สินทรัพย์ (ล้านบาท)
ผลิต	ไม่เกิน 50	ไม่เกิน 50	51-200	เกินกว่า 50-200
บริการ	ไม่เกิน 50	ไม่เกิน 50	51-200	เกินกว่า 50-200
ค้าส่ง	ไม่เกิน 25	ไม่เกิน 50	26-50	เกินกว่า 50-100
ค้าปลีก	ไม่เกิน 15	ไม่เกิน 30	16-30	เกินกว่า 30-60

4.4.1 ผลการสำรวจข้อมูล

ลักษณะทั่วไปของกลุ่มตัวอย่างในการสำรวจธุรกิจพาณิชย์อิเล็กทรอนิกส์

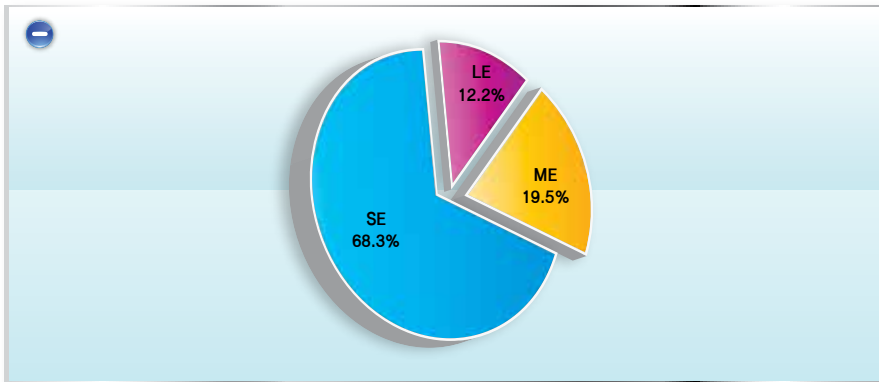
ตารางที่ 4.20 จำนวนกลุ่มตัวอย่างจำแนกตามขนาดวิสาหกิจ

ลักษณะกิจการ	จำนวนผู้ประกอบการ	สัดส่วน
LE	205	12.2
ME	327	19.5
SE	1,146	68.3
SMEs	1,473	87.8
Total	1,678	100.0

ที่มา : สำนักงานสถิติแห่งชาติ

ประมวลผลโดย : สำนักงานส่งเสริมวิสาหกิจขนาดกลางและขนาดย่อม

ภาพที่ 4.8 สัดส่วนกลุ่มตัวอย่างจำแนกตามขนาดวิสาหกิจ

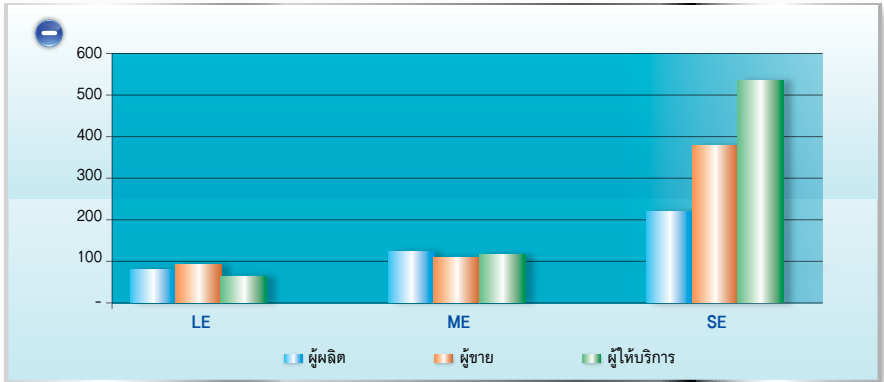


ที่มา : สำนักงานสถิติแห่งชาติ

ประมวลผลโดย : สำนักงานส่งเสริมวิสาหกิจขนาดกลางและขนาดย่อม

จำนวนกลุ่มตัวอย่างในการสำรวจสถานภาพการพาณิชย์อิเล็กทรอนิกส์ของประเทศไทย พ.ศ. 2551 จำแนกตามขนาดวิสาหกิจ พบว่ากลุ่มตัวอย่างมีจำนวนทั้งสิ้น 1,678 ราย จำแนกเป็นวิสาหกิจขนาดกลางและขนาดย่อมทั้งสิ้น 1,473 ราย จำแนกออกเป็นวิสาหกิจขนาดย่อมจำนวน 1,146 ราย คิดเป็นร้อยละ 68.3 ของกลุ่มตัวอย่างทั้งหมด เป็นวิสาหกิจขนาดกลาง จำนวน 327 ราย คิดเป็นร้อยละ 19.5 ของกลุ่มตัวอย่างทั้งหมด และเป็นวิสาหกิจขนาดใหญ่จำนวน 205 ราย คิดเป็นร้อยละ 12.2 ของกลุ่มตัวอย่างทั้งหมด

ภาพที่ 4.9 จำนวนผู้ประกอบการตามลักษณะการประกอบธุรกิจของ จำแนกตามขนาดวิสาหกิจ



ที่มา : สำนักงานสถิติแห่งชาติ

ประมวลผลโดย : สำนักงานส่งเสริมวิสาหกิจขนาดกลางและขนาดย่อม

จำนวนผู้ประกอบการตามลักษณะการประกอบธุรกิจ จำแนกตามขนาดวิสาหกิจ พบว่า กลุ่มตัวอย่างที่อยู่ในวิสาหกิจขนาดใหญ่เป็นผู้ผลิตจำนวน 66 ราย เป็นผู้ขายจำนวน 84 ราย และเป็นผู้ให้บริการจำนวน 55 ราย ส่วนวิสาหกิจขนาดกลาง มีผู้ประกอบการที่เป็นผู้ผลิตจำนวน 121 ราย เป็นผู้ขาย 99 ราย และเป็นผู้ให้บริการจำนวน 107 ราย ส่วนวิสาหกิจขนาดย่อมมีผู้ประกอบการที่เป็นผู้ผลิตจำนวน 233 ราย เป็นผู้ขายจำนวน 371 ราย และเป็นผู้ให้บริการจำนวน 542 ราย

ตารางที่ 4.21 จำนวนผู้ประกอบการตามประเภทธุรกิจหลักที่ทำผ่านพาณิชย์อิเล็กทรอนิกส์จำแนกตามขนาดวิสาหกิจ

ประเภท	SE			ME			LE			SMEs			Total										
	ผลิต	ผู้ขาย	ผู้ใช้บริการ	ผลิต	ผู้ขาย	ผู้ใช้บริการ	ผลิต	ผู้ขาย	ผู้ใช้บริการ	ผลิต	ผู้ขาย	ผู้ใช้บริการ	ผลิต	ผู้ขาย	ผู้ใช้บริการ								
	รวม	รวม	รวม	รวม	รวม	รวม	รวม	รวม	รวม	รวม	รวม	รวม	รวม	รวม	รวม								
เกษตรกรรมและประมง ก่อสร้าง บริการด้านอสังหาริมทรัพย์และการให้เช่า ขายปลีกสินค้า คมนาคม และ บริการขนส่ง การท่องเที่ยว จอห์นสันทางที่พัก โรงแรม/รีสอร์ท/เกสต์เฮาส์ System Integrator Software System บริการออกแบบเว็บไซต์/บริการให้เข้าพื้นที่เว็บไซต์ บริการด้าน Security และความปลอดภัยระบบสารสนเทศ ตลาดกลางพาณิชย์อิเล็กทรอนิกส์ สินค้าดิจิทัล เช่น เกมออนไลน์ ริงโทน ฯลฯ บริการสื่อสาร และโทรคมนาคม อุปกรณ์การสื่อสาร เช่น โทรศัพท์ โทรศัพท์มือถือ คอมพิวเตอร์และอุปกรณ์อิเล็กทรอนิกส์ที่เกี่ยวข้อง เครื่องใช้ไฟฟ้าและอุปกรณ์อิเล็กทรอนิกส์ เพลง ภาพยนตร์ บริการวิชาชีพ เช่น บัญชี กฎหมาย เป็นต้น บริการประชาสัมพันธ์โฆษณา สัตว์ ผลิตภัณฑ์และเครื่องหนัง ผลิตภัณฑ์หนัง และพลาสติก เครื่องใช้สำนักงานและเครื่องเขียน น้าหอม เครื่องสำอางค์ และอุปกรณ์เสริมความงาม ยา บริการทางการแพทย์และสุขภาพ การชำระเงิน การเป็นตัวกลางทางการเงิน การศึกษาและการบริการที่เกี่ยวข้อง	3	2	1																				
	5	2	8	5	4	1	1	2	6	2	10	6	9	25	12	12	11	35					
		3	6		1	1						3	7	10		3	7	10					
	1	25	94	2	2	2	2	4	2	4	2	1	27	96	124	31	98	130					
						60	69		34					129				163					
		1	1		1					2			2	1	3		4	1	5				
	6	5	19	1	1	1	1	3	3				6	6	20	6	9	20	35				
	12	11	133	1		3							13	11	136	13	11	136	160				
						1									1			1		1			
						2													2		2		
	2	2	15	1				1										2		2			
		2	15			1													4		4		
		2	2																4		4		
		11	3		1																		
	5	54	27	17	1	1	1	8															
	13	29	9	13	7	7	7	8															
	5	6	1		1	2		1															
		1	14																				
	2		24	1																			
25	41	3	15		1	1	10																
6	5	2	13				9																
1	5	2	1	4			1	4															
10	33	1		2																			
3	7	3	1	2	1	1	1																
	2	4																					
2	2	4				1																	

ประเภท	SE			ME			LE			SMEs			Total			
	ผลิต	ผู้ขาย	ผู้ให้บริการ	ผลิต	ผู้ขาย	ผู้ให้บริการ	ผลิต	ผู้ขาย	ผู้ให้บริการ	ผลิต	ผู้ขาย	ผู้ให้บริการ	ผลิต	ผู้ขาย	ผู้ให้บริการ	
	รวม	รวม	รวม	รวม	รวม	รวม	รวม	รวม	รวม	รวม	รวม	รวม	รวม	รวม	รวม	
ธุรกิจประกันภัย นายทุนและตัวแทน	1	4	1			2	2	2								10
การพิมพ์หนังสือ และสิ่งพิมพ์	19	13	16	7	4	2			26	13	20		28	13	20	61
อาหาร อาหารแปรรูป และเครื่องดื่ม	17	11	7	15	9	1	4	5	32	20	8		36	25	8	69
ผลิตภัณฑ์กระดาษ	9			4			3		13				16			16
รถยนต์ เครื่องยนต์ อะไหล่ชิ้นส่วนรถยนต์	15	19	14	14	32	7	6	19	29	51	21		35	70	21	126
กีฬาและอุปกรณ์กีฬา	2	4	3	1	1	1	1	1	3	5	3		4	5	4	13
อัญมณีและเครื่องประดับ	13	18		2	1		1		15	19			16	19		35
ดอกไม้ พวงพรีด	8	5	5	2					10	5	5		10	5	5	20
ธุรกิจบริการอื่นๆ	5	2	26		2	5			3	5	4	31	5	4	34	43
เซรามิก	6	2	1	6			3		12	2	1		15	2	1	18
เฟอร์นิเจอร์ และของตกแต่งบ้าน	14	5	2	9			5	1	23	5	2		28	6	3	37
ฟาร์มสุนัข สัตว์เลี้ยงและอุปกรณ์สัตว์เลี้ยง		4	2							4	2		6	4	2	6
เครื่องมือวิทยาศาสตร์	1	4		1				1		1	5		1	6		7
ของเล่นเสริมพัฒนาการเด็ก		7								7				7		7
โลหะและที่เกี่ยวข้อง	13	3		6	4		6	4	19	7			25	11	1	37
เคมีภัณฑ์	4	4	2	1	2	1	1	1	5	6	3		6	7	3	16
ของชำร่วย ของที่ระลึก	3	6		3			3		6	6			9	6		15
อื่นๆ	3	11	2		1		3	3	3	12	2		3	15	2	20
รวม	233	371	542	121	99	107	66	84	354	470	649	1,473	420	554	704	1,678

ที่มา : สำนักงานสถิติแห่งชาติ
ประมวลผลโดย : สำนักงานส่งเสริมวิสาหกิจขนาดกลางและขนาดย่อม

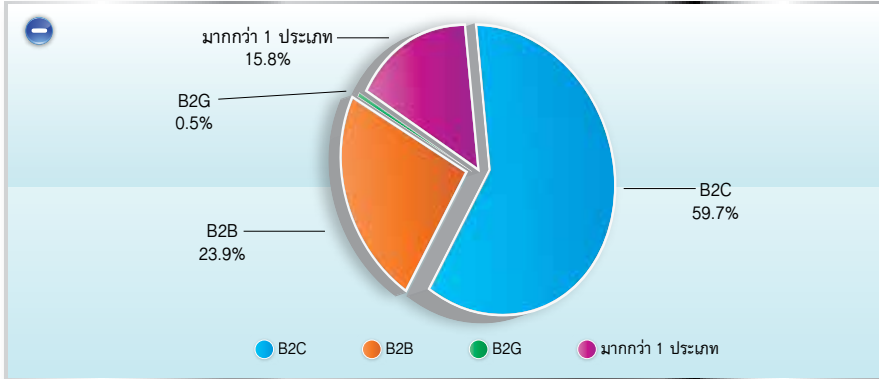
ตารางที่ 4.22 จำนวนผู้ประกอบการวิสาหกิจขนาดกลางและขนาดย่อมตามกิจกรรมทางเศรษฐกิจจำแนกตามประเภทธุรกิจ e-Commerce

ประเภทธุรกิจ	B2B	B2C	B2G	มากกว่า 1 ประเภท	รวม
เกษตรกรรมและประมง	2	5		2	9
ก่อสร้าง	10	11		4	25
บริการด้านอสังหาริมทรัพย์และการให้เช่า	3	7			10
ขนส่ง คดีสินค้า คนงาน และ บริการขนส่ง	4	6		3	13
การท่องเที่ยว จองตั๋วเครื่องบินที่พัก	8	92		24	124
โรงแรม/รีสอร์ท/เกสต์เฮ้าส์	5	114		10	129
System Integrator		3			3
Software System	13	12	1	6	32
บริการออกแบบเว็บไซต์/บริการให้เข้าพื้นที่เว็บไซต์	42	72	2	44	160
บริการด้าน Security และความมั่นคงของระบบสารสนเทศ				1	1
ตลาดกลางพาณิชย์อิเล็กทรอนิกส์		2			2
สินค้าดิจิทัล เช่น เกมออนไลน์ ริงโทน ฯลฯ	1	17		2	20
อุปกรณ์การสื่อสาร เช่น โทรศัพท์ โทรศัพท์มือถือ		16		3	19
บริการการสื่อสาร และโทรคมนาคม	1	11		3	15
คอมพิวเตอร์และอุปกรณ์อิเล็กทรอนิกส์ที่เกี่ยวข้อง	24	53	3	24	104
เครื่องใช้ไฟฟ้าและอุปกรณ์อิเล็กทรอนิกส์	19	38		14	71
เพลง ภาพยนตร์	2	12		1	15
บริการวิชาชีพ เช่น บัญชี กฎหมาย เป็นต้น	6	5	1	3	15
บริการประชาสัมพันธ์โฆษณา	7	14		6	27
สิ่งทอ หัตถกรรม เสื้อผ้าและเครื่องหนัง	15	57		13	85
ผลิตภัณฑ์ยาง และพลาสติก	20	5		1	26
เครื่องใช้สำนักงานและเครื่องเขียน	3	5		5	13
น้ำหอม เครื่องสำอางค์ และอุปกรณ์เสริมความงาม	2	40		4	46
ยา บริการทางการแพทย์และสุขภาพ	1	12		4	17
การชำระเงิน การเป็นตัวแทนทางการเงิน	1	4		1	6
การศึกษาและบริการที่เกี่ยวข้อง	1	7		1	9

ประเภทธุรกิจ	B2B	B2C	B2G	มากกว่า 1 ประเภท	รวม
ธุรกิจประกันภัย นายหน้าและตัวแทน		6			6
การพิมพ์หนังสือ และสิ่งพิมพ์	13	37	1	8	59
อาหาร อาหารแปรรูป และเครื่องดื่ม	20	37		3	60
ผลิตภัณฑ์กระดาษ	7	4		2	13
รถยนต์ เครื่องยนต์ อะไหล่ชิ้นส่วนรถยนต์	54	42		5	101
กีฬาและอุปกรณ์กีฬา	1	7		3	11
อัญมณีและเครื่องประดับ	6	25		3	34
ดอกไม้ พวงหรีด	4	12		4	20
ธุรกิจบริการอื่นๆ	11	27		2	40
เซรามิค	6	5		4	15
เฟอร์นิเจอร์ และของตกแต่งบ้าน	15	11		4	30
ฟาร์มสุرخ สัตว์เลี้ยงและอุปกรณ์สัตว์เลี้ยง		6			6
เครื่องมือวิทยาศาสตร์	1	1		4	6
ของเล่นเสริมพัฒนาการเด็ก		5		2	7
โลหะและที่เกี่ยวข้อง	15	9		2	26
เคมีภัณฑ์	4	6		4	14
ของขบถุย ของที่ระลึก	5	5		2	12
อื่นๆ		15		2	17
รวม	352	880	8	233	1,473

ที่มา : สำนักงานสถิติแห่งชาติ
ประมวลผลโดย : สำนักงานส่งเสริมวิสาหกิจขนาดกลางและขนาดย่อม

ภาพที่ 4.10 สัดส่วนผู้ประกอบการจำแนกตามประเภทของการทำธุรกิจพาณิชย์อิเล็กทรอนิกส์ของวิสาหกิจขนาดกลางและขนาดย่อม



ที่มา : สำนักงานสถิติแห่งชาติ

ประมวลผลโดย : สำนักงานส่งเสริมวิสาหกิจขนาดกลางและขนาดย่อม

จำนวนผู้ประกอบการจำแนกตามประเภทของการทำธุรกิจพาณิชย์อิเล็กทรอนิกส์ ของวิสาหกิจขนาดกลางและขนาดย่อม ประกอบด้วย ผู้ประกอบการในประเภท B2C จำนวน 800 ราย คิดเป็นร้อยละ 59.7 เป็นประเภท B2B จำนวน 352 ราย คิดเป็นร้อยละ 23.9 เป็นประเภท B2G จำนวน 8 ราย คิดเป็นร้อยละ 0.5 และประเภทที่มีมากกว่า 1 ประเภท มีจำนวน 233 ราย คิดเป็นร้อยละ 15.8

ตารางที่ 4.23 ระยะเวลาในการดำเนินธุรกิจพาณิชย์อิเล็กทรอนิกส์ จำแนกตามขนาดวิสาหกิจ

ระยะเวลา	ME	SE	SMEs
ไม่เกิน 1 ปี	12	80	92
มากกว่า 1 ปี - 2 ปี	28	185	213
มากกว่า 2 ปี - 5 ปี	121	572	693
มากกว่า 5 ปี - 8 ปี	96	168	264
มากกว่า 8 ปี	70	141	211

ที่มา : สำนักงานสถิติแห่งชาติ

ประมวลผลโดย : สำนักงานส่งเสริมวิสาหกิจขนาดกลางและขนาดย่อม

ระยะเวลาในการดำเนินธุรกิจพาณิชย์อิเล็กทรอนิกส์ จำแนกตามขนาดวิสาหกิจ จากผลสำรวจพบว่า มีการดำเนินธุรกิจพาณิชย์อิเล็กทรอนิกส์ ส่วนใหญ่อยู่ในช่วงมากกว่า 2 ปี - 5 ปี มีจำนวนรวมของวิสาหกิจขนาดกลางและขนาดย่อม จำนวน 693 ราย จำแนกเป็นวิสาหกิจขนาดกลางจำนวน 121 ราย วิสาหกิจขนาดย่อมจำนวน 572 ราย รองลงมาอยู่ในช่วงมากกว่า 5 ปี - 8 ปี มีจำนวนวิสาหกิจขนาดกลางและขนาดย่อมในช่วงนี้จำนวน 264 ราย จำแนกเป็นวิสาหกิจขนาดกลาง จำนวน 96 ราย และวิสาหกิจขนาดเล็กจำนวน 168 ราย

4.4.2 วิธีดำเนินการธุรกิจพาณิชย์อิเล็กทรอนิกส์

ตารางที่ 4.24 จำนวนผู้ประกอบการวิสาหกิจขนาดกลางและขนาดย่อมที่มีการประชาสัมพันธ์ธุรกิจพาณิชย์อิเล็กทรอนิกส์

ระยะเวลา	ME	SE	SMEs
ไม่มีการประชาสัมพันธ์	46	211	257
มีการประชาสัมพันธ์	281	935	1,216

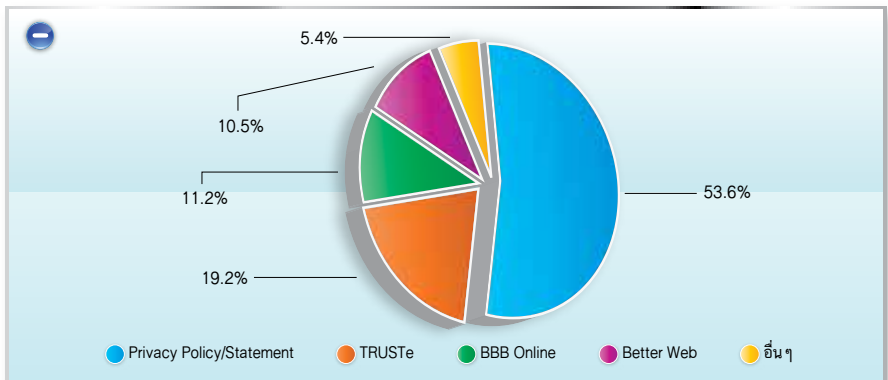
ที่มา : สำนักงานสถิติแห่งชาติ

ประมวลผลโดย : สำนักงานส่งเสริมวิสาหกิจขนาดกลางและขนาดย่อม

จำนวนผู้ประกอบการที่ทำธุรกิจพาณิชย์อิเล็กทรอนิกส์มีการประชาสัมพันธ์เว็บไซต์ของตนเอง จำนวน 1,216 ราย จำแนกเป็นวิสาหกิจขนาดกลาง จำนวน 281 ราย เป็นวิสาหกิจขนาดย่อมจำนวน 935 ราย และในส่วนของผู้ประกอบการที่ไม่มีการประชาสัมพันธ์เว็บไซต์มีจำนวนทั้งสิ้น 257 ราย เป็นวิสาหกิจขนาดกลางจำนวน 46 ราย เป็นวิสาหกิจขนาดย่อมจำนวน 211 ราย

โดยในส่วนเว็บไซต์ที่มีการประชาสัมพันธ์ สามารถแยกออกเป็น 2 วิธี คือ ใช้วิธีการออนไลน์และวิธีการออฟไลน์ โดยในส่วนของวิธีการออนไลน์ ผู้ประกอบการนิยมใช้วิธีการโฆษณาผ่านเว็บบอร์ด ตามเว็บไซต์ต่างๆ คิดเป็นร้อยละ 24.7 รองลงมาใช้วิธีการโฆษณาผ่านทางอีเมลล์ ร้อยละ 24.2 ส่วนการโฆษณาผ่านแบนเนอร์ ตามเว็บไซต์ต่างๆ อยู่ในอันดับที่ 3 ที่ได้รับความนิยม โดยคิดเป็นร้อยละ 16.5 และในส่วนของการออฟไลน์ ผู้ประกอบการนิยมใช้แผ่นพับ/โบรชัวร์ คิดเป็นร้อยละ 34.3 รองลงมาใช้สื่อสิ่งพิมพ์ นิตยสาร หนังสือพิมพ์ คิดเป็นร้อยละ 27.0 ส่วนสื่อวิทยุ และโทรทัศน์ได้รับความนิยมน้อยที่สุด คิดเป็นร้อยละ 14.8 เท่านั้น

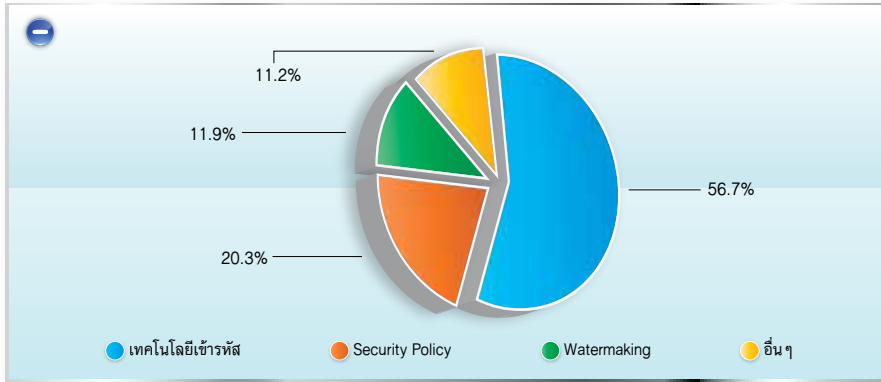
ภาพที่ 4.11 จำนวนผู้ประกอบการที่มีการรับรองความน่าเชื่อถือ



ที่มา : สำนักงานสถิติแห่งชาติ

ประมวลผลโดย : สำนักงานส่งเสริมวิสาหกิจขนาดกลางและขนาดย่อม

ภาพที่ 4.12 จำนวนผู้ประกอบการที่ใช้เทคโนโลยีเพื่อรักษาความปลอดภัยหรือจัดทำ Security Policy



ที่มา : สำนักงานสถิติแห่งชาติ

ประมวลผลโดย : สำนักงานส่งเสริมวิสาหกิจขนาดกลางและขนาดย่อม

ในส่วนของกรับรองความน่าเชื่อถือของเว็บไซต์ ผู้ประกอบการวิสาหกิจขนาดกลางและขนาดย่อม มีการจัดทำนโยบายด้านการคุ้มครองข้อมูลส่วนบุคคล (Privacy Policy/Statement) มากที่สุด คิดเป็นร้อยละ 53.6 รองลงมาเป็นการได้รับเครื่องหมายรับรองเว็บไซต์ เพื่อการคุ้มครองผู้บริโภคในการซื้อขายในระบบพาณิชย์อิเล็กทรอนิกส์ โดยอยู่ในประเภท TRUSTS และ BBB Online ร้อยละ 19.2 และ 11.2 ตามลำดับ ส่วนการใช้เทคโนโลยีเพื่อรักษาความปลอดภัย ผู้ประกอบการวิสาหกิจขนาดกลางและขนาดย่อม มีการใช้เทคโนโลยีเข้ารหัส เช่น SSL คิดเป็นร้อยละ 56.7 รองลงมาใช้นโยบายการรักษาความปลอดภัย (Security Policy) ร้อยละ 20.3 ส่วนการใช้เทคโนโลยีลายน้ำ (Watermarking) มีสัดส่วนร้อยละ 11.9

ตารางที่ 4.25 รูปแบบการชำระเงินของลูกค้าในการซื้อสินค้าและบริการผ่านพาณิชย์อิเล็กทรอนิกส์

จำนวนผู้ประกอบการที่มีรูปแบบการรับชำระเงิน จำนวนขนาดวิสาหกิจ		
การชำระเงิน	SMEs	สัดส่วน
ออนไลน์	99	6.7
ออฟไลน์	695	47.2
ทั้ง 2 แบบ	670	45.5
อื่นๆ	9	0.6

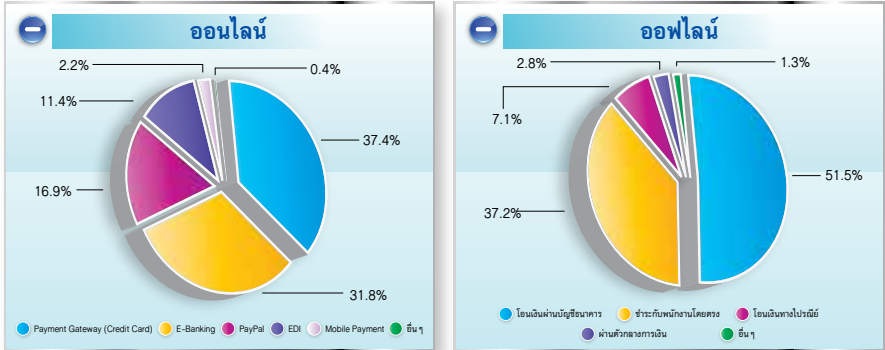
หมายเหตุ : ตอบได้มากกว่า 1 ข้อ

ที่มา : สำนักงานสถิติแห่งชาติ

ประมวลผลโดย : สำนักงานส่งเสริมวิสาหกิจขนาดกลางและขนาดย่อม

รูปแบบการชำระเงินของลูกค้าในการซื้อสินค้าและบริการผ่านพาณิชย์อิเล็กทรอนิกส์ มีการชำระเงินแบ่งออกเป็น 2 แบบหลักๆ คือ แบบออนไลน์และออฟไลน์ และมีบางส่วนที่มีระบบการชำระทั้ง 2 แบบ ซึ่งพบว่า การชำระเงินแบบออฟไลน์ ได้รับความนิยมมากกว่าการชำระเงินแบบออนไลน์ รองลงมาเป็นการชำระเงินทั้ง 2 แบบ

ภาพที่ 4.13 สัดส่วนของรูปแบบการชำระเงินของวิสาหกิจขนาดกลางและขนาดย่อม



ที่มา : สำนักงานสถิติแห่งชาติ
 ประมวลผลโดย : สำนักงานส่งเสริมวิสาหกิจขนาดกลางและขนาดย่อม

เมื่อพิจารณารูปแบบการชำระเงินแบบออนไลน์จะพบว่า การชำระผ่านบัตรเครดิต (Payment Gateway) คิดเป็นร้อยละ 37.4 รองลงมาเป็นการชำระเงินผ่านระบบ e-banking คิดเป็นร้อยละ 31.8 ส่วนการชำระผ่านระบบผู้ให้บริการ เช่น Paysbuy, e-pay, PayPal มีสัดส่วนเพียงร้อยละ 16.9 ส่วนการชำระเงินแบบออฟไลน์ ได้รับความนิยมใช้การชำระเงินโดยการโอนเงินผ่านบัญชีธนาคาร คิดเป็นร้อยละ 51.5 รองลงมาเป็นการใช้การชำระกับพนักงานโดยตรง ร้อยละ 37.2

ตารางที่ 4.26 เปรียบเทียบการจัดทำความน่าเชื่อถือของเว็บไซต์กับประเภทธุรกิจพาณิชย์อิเล็กทรอนิกส์

	B2B	B2C	B2G	มากกว่า 1 ประเภท
Privacy Policy/Statement	57.0	54.6	33.3	47.6
TRUSTe	15.6	19.2	-	23.8
BBB Online	11.8	11.1	16.7	10.7
Better Web	12.4	9.4	50.0	10.7
อื่นๆ	3.2	5.6	-	7.1

ที่มา : สำนักงานสถิติแห่งชาติ
 ประมวลผลโดย : สำนักงานส่งเสริมวิสาหกิจขนาดกลางและขนาดย่อม

ตารางที่ 4.27 เปรียบเทียบการจัดทำเทคโนโลยีเพื่อรักษาความปลอดภัยกับประเภทธุรกิจพาณิชย์อิเล็กทรอนิกส์

	B2B	B2C	B2G	มากกว่า 1 ประเภท
เทคโนโลยีเข้ารหัส	38.9	49.2	16.7	51.7
Security Policy	52.3	39.7	66.7	38.4
Watermarking	8.3	7.4	16.7	5.8
อื่นๆ	0.5	3.7	-	4.1

ที่มา : สำนักงานสถิติแห่งชาติ

ประมวลผลโดย : สำนักงานส่งเสริมวิสาหกิจขนาดกลางและขนาดย่อม

ตารางที่ 4.28 การใช้ใบรับรองอิเล็กทรอนิกส์ (CA) ในการทำธุรกิจพาณิชย์อิเล็กทรอนิกส์

	B2B	B2C	B2G	มากกว่า 1 ประเภท
มีการใช้	29.9	31.6	66.7	29.6
ไม่มีการใช้	41.9	40.1	33.3	43.4
ไม่ทราบ	28.2	28.3	-	27.0

ที่มา : สำนักงานสถิติแห่งชาติ

ประมวลผลโดย : สำนักงานส่งเสริมวิสาหกิจขนาดกลางและขนาดย่อม

4.4.3 ด้านการลงทุนและการขาย

ตาราง 4.29 ค่าใช้จ่ายด้านระบบเทคโนโลยีสารสนเทศและการสื่อสาร (ICT) ทั้งหมด

ค่าใช้จ่าย	จำนวน	สัดส่วน
ไม่มี	311	21.1
ไม่เกิน 200,000	897	60.9
200,001 – 500,000	122	8.3
500,001 – 1,000,000	50	3.4
1,000,001 – 2,000,000	51	3.5
2,000,001 – 5,000,000	16	1.1
5,000,001 – 10,000,000	21	1.4
มากกว่า 10,000,000 บาท	5	0.3
รวม	1,473	100.0

ที่มา : สำนักงานสถิติแห่งชาติ

ประมวลผลโดย : สำนักงานส่งเสริมวิสาหกิจขนาดกลางและขนาดย่อม

ตารางที่ 4.30 สัดส่วนค่าใช้จ่ายของระบบพาณิชย์ อิเล็กทรอนิกส์ต่อค่าใช้จ่ายด้าน ICT ทั้งหมด

เปอร์เซ็นต์ของค่าใช้จ่ายพาณิชย์อิเล็กทรอนิกส์	ร้อยละ
1% - 10%	33.4
11% - 20%	17.2
21% - 30%	12.6
31% - 40%	5.6
41% - 50%	8.4
51% - 60%	3.1
61% - 70%	4.0
71% - 80%	6.1
81% - 90%	2.2
91% - 100%	7.3

ที่มา : สำนักงานสถิติแห่งชาติ

ประมวลผลโดย : สำนักงานส่งเสริมวิสาหกิจขนาดกลางและขนาดย่อม

ตารางที่ 4.31 มูลค่าการขายสินค้าและบริการของวิสาหกิจขนาดกลางและขนาดย่อม

	จำนวน	สัดส่วน
ไม่เกิน 1 ล้านบาท	635	43.1
มากกว่า 1 - 5 ล้านบาท	338	22.9
มากกว่า 5 - 10 ล้านบาท	156	10.6
มากกว่า 10 - 20 ล้านบาท	106	7.2
มากกว่า 20 - 30 ล้านบาท	66	4.5
มากกว่า 30 - 50 ล้านบาท	61	4.1
มากกว่า 50 - 100 ล้านบาท	51	3.5
มากกว่า 100 - 500 ล้านบาท	42	2.9
มากกว่า 500 ล้านบาท	18	1.2
รวม	1,473	100.0

ที่มา : สำนักงานสถิติแห่งชาติ

ประมวลผลโดย : สำนักงานส่งเสริมวิสาหกิจขนาดกลางและขนาดย่อม

ตารางที่ 4.32 สัดส่วนของมูลค่าการขายสินค้าและบริการผ่านพาณิชย์อิเล็กทรอนิกส์

เปอร์เซ็นต์ของค่าใช้จ่ายพาณิชย์อิเล็กทรอนิกส์	ร้อยละ
1% - 10%	28.8
11% - 20%	10.8
21% - 30%	9.8
31% - 40%	6.1
41% - 50%	6.3
51% - 60%	4.0
61% - 70%	4.6
71% - 80%	6.1
81% - 90%	3.4
91% - 100%	20.3

ที่มา : สำนักงานสถิติแห่งชาติ

ประมวลผลโดย : สำนักงานส่งเสริมวิสาหกิจขนาดกลางและขนาดย่อม

ตารางที่ 4.33 อัตราการเติบโตของยอดขายพาณิชย์อิเล็กทรอนิกส์ ปี 2550 เปรียบเทียบกับปี 2549

	จำนวน	สัดส่วน
ดีขึ้น	641	43.5
เหมือนเดิม	643	43.7
แย่ลง	189	12.8

ที่มา : สำนักงานสถิติแห่งชาติ

ประมวลผลโดย : สำนักงานส่งเสริมวิสาหกิจขนาดกลางและขนาดย่อม

4.4.4 ความคิดเห็น

ตารางที่ 4.34 จำนวนผู้ประกอบการวิสาหกิจขนาดกลางและขนาดย่อมที่เห็นว่าพฤติกรรมใดเป็นอุปสรรคต่อธุรกิจพาณิชย์อิเล็กทรอนิกส์ 5 อันดับแรก

พฤติกรรมที่เป็นอุปสรรค	จำนวนที่ตอบ
1. กลัวปัญหาการการฉ้อโกง	761
2. กลัวได้รับสินค้าไม่ตรงตามที่โฆษณา	723
3. ไม่เห็นสินค้าก่อนสั่งซื้อหรือสั่งจอง	567
4. กลัวการขโมยข้อมูลใช้ระบุตัวบุคคล	511
5. ไม่มีความเชื่อมั่นในการชำระเงิน	510

หมายเหตุ : คำถามตอบได้มากกว่า 1 ข้อ

ที่มา : สำนักงานสถิติแห่งชาติ

ประมวลผลโดย : สำนักงานส่งเสริมวิสาหกิจขนาดกลางและขนาดย่อม

จำนวนผู้ประกอบการวิสาหกิจขนาดกลางและขนาดย่อมเห็นว่า พฤติกรรมที่เป็นอุปสรรคต่อการดำเนินธุรกิจพาณิชย์อิเล็กทรอนิกส์ คือ ลูกค้ำกลัวปัญหาการการฉ้อโกงที่สุดมีจำนวน 761 ราย รองลงมา คือ การกลัวได้รับสินค้าไม่ตรงตามที่โฆษณา จำนวน 723 ราย และการไม่เห็นสินค้าก่อนสั่งซื้อหรือสั่งจองอยู่ในอันดับที่ 3 มีจำนวนการตอบ 567 ราย

ตารางที่ 4.35 อุปสรรคในการดำเนินธุรกิจพาณิชย์อิเล็กทรอนิกส์ 5 อันดับแรก

พฤติกรรมที่เป็นอุปสรรค	จำนวนที่ตอบ
1. เครือข่ายอินเทอร์เน็ตไม่สมบูรณ์	21.9
2. สื่อที่ใช้โฆษณาไม่สามารถเข้าถึงกลุ่มเป้าหมายได้	8.9
3. ไม่มีความรู้ด้านพาณิชย์อิเล็กทรอนิกส์มากนัก	7.5
4. ระยะเวลาในการจัดส่งสินค้า	7.2
5. การแข่งขันทางการตลาดสูง	6.9

หมายเหตุ : คำถามตอบได้มากกว่า 1 ข้อ

ที่มา : สำนักงานสถิติแห่งชาติ

ประมวลผลโดย : สำนักงานส่งเสริมวิสาหกิจขนาดกลางและขนาดย่อม

ตารางที่ 4.36 ความต้องการความช่วยเหลือจากภาครัฐ 5 อันดับแรก

	จำนวน	สัดส่วน
การประชาสัมพันธ์เว็บไซต์	63	18.9
เปิดอบรมและสอบการเขียนเว็บไซต์	48	14.4
ออกกฎหมายควบคุมสำหรับผู้ละเมิด (คัดลอก ปลอมแปลง)	30	9.0
ให้ช่วยขยาย Internet Hi Speed ออกมา พื้นที่นอกเขตเทศบาล	24	7.2
แหล่งเงินทุนจากรัฐบาล	22	6.6

ที่มา : สำนักงานสถิติแห่งชาติ

ประมวลผลโดย : สำนักงานส่งเสริมวิสาหกิจขนาดกลางและขนาดย่อม

4.4.5 คำนิยาม

1. พาณิชย์อิเล็กทรอนิกส์ (Electronic Commerce) หรือ อี-คอมเมิร์ซ (e-Commerce)

โดยทั่วไป หมายถึง การทำธุรกรรมผ่านสื่ออิเล็กทรอนิกส์ในทุกๆ ช่องทางที่เป็นอิเล็กทรอนิกส์ เช่น การซื้อขายสินค้าและบริการ การโฆษณาผ่านสื่ออิเล็กทรอนิกส์ ไม่ว่าจะเป็นโทรศัพท์ โทรทัศน์ วิทยุ หรือแม้แต่ อินเทอร์เน็ต เป็นต้น โดยมีวัตถุประสงค์ เพื่อลดค่าใช้จ่ายและเพิ่มประสิทธิภาพขององค์กร

สำหรับการสำรวจครั้งนี้ จะใช้ความหมายแคบ ซึ่งหมายถึงการสั่งซื้อส่งจองสินค้าและบริการที่ผ่าน อินเทอร์เน็ตเท่านั้น ส่วนการชำระเงินหรือการจัดส่งจะทำผ่านทางออนไลน์ หรือออฟไลน์ก็ได้

2. ประเภทธุรกิจ e-Commerce

B2B (Business to Business) หมายถึง การทำธุรกิจพาณิชย์อิเล็กทรอนิกส์ระหว่างภาคธุรกิจด้วยกันเองผ่านอินเทอร์เน็ต หรือเรียกทั่วไปว่า B2B (Business to Business) ทั้งนี้ อาจเป็นผู้ประกอบการระดับเดียวกัน หรือต่างระดับก็ได้ เช่น ผู้ผลิตกับผู้ผลิต ผู้ผลิตกับผู้ส่งออก ผู้ผลิตกับผู้ค้าส่ง/ค้าปลีก

B2C (Business to Consumer) หมายถึง การธุรกิจพาณิชย์อิเล็กทรอนิกส์ระหว่างภาคธุรกิจกับผู้บริโภค แม้ว่าจะมีลูกค้าเป็นองค์กรธุรกิจบางส่วน แต่ลูกค้าหลักเป็นผู้บริโภครายบุคคล เช่น การขายสินค้าอุปโภคบริโภค

B2G (Business to Government) การธุรกิจพาณิชย์อิเล็กทรอนิกส์ระหว่างภาคธุรกิจเป็นหน่วยงานภาครัฐ โดยเฉพาะอย่างยิ่งในปัจจุบันรัฐบาลมีนโยบายให้ใช้พาณิชย์อิเล็กทรอนิกส์ในการจัดซื้อจัดจ้าง (e-Auction) ในกรณีที่มั่งเงินค่าใช้จ่ายค่อนข้างสูง ธุรกิจประเภทนี้จึงมูลค่าสูงด้วย

C2C (Consumer to Consumer) การธุรกิจพาณิชย์อิเล็กทรอนิกส์ระหว่างบุคคลกับบุคคลผ่านเครือข่ายอินเทอร์เน็ตสำหรับการสำรวจครั้งนี้ จะไม่นับรวมธุรกิจ C2C นี้ เนื่องจากควรใช้การสำรวจในรูปแบบอื่นจะเหมาะสมกว่า

3. ตลาดกลางพาณิชย์อิเล็กทรอนิกส์ (e-Marketplace)

หมายถึง การซื้อขายสินค้า/บริการระหว่างผู้ซื้อและผู้ขายจำนวนมากที่ดำเนินการผ่านระบบการให้บริการพาณิชย์อิเล็กทรอนิกส์ส่วนกลาง (ตลาดกลางพาณิชย์อิเล็กทรอนิกส์) เป็นเว็บไซต์ขนาดใหญ่ที่เสมือนหนึ่งเป็นตลาดนัดขนาดใหญ่ให้ผู้ขายสินค้าและบริการที่ต้องการมีร้านค้าออนไลน์ สามารถเข้ามาใช้บริการเปิดร้านค้าได้ เพื่อให้ผู้ใช้สามารถเข้าไปเลือก/ชมสินค้าได้อย่างสะดวก โดยรูปแบบของตลาดกลางนี้ มักมีการแบ่งหมวดหมู่ประเภทสินค้าอย่างชัดเจน เช่น TARAD และ Marketathome

4. Pure Internet หรือ Click and Click

หมายถึง ธุรกิจที่ดำเนินการโดยผ่านเครือข่ายอินเทอร์เน็ตเพียงอย่างเดียว (Online) โดยไม่มีการจำหน่ายสินค้าผ่านทางหน้าร้าน (Offline)

5. Click and Mortar

หมายถึง ธุรกิจที่มีการจำหน่ายสินค้าผ่านทางหน้าร้านและอินเทอร์เน็ตส่วนมากจะมีธุรกิจเดิมที่จำหน่ายสินค้าผ่านทางหน้าร้านอยู่แล้วและต้องการขยายมาทำในอินเทอร์เน็ต เพื่อเพิ่มช่องทางการจำหน่ายสินค้า ขยายฐานลูกค้าและเพิ่มประสิทธิภาพในการบริการ เป็นต้น

6. ประเภทสินค้า

สินค้าที่จับต้องได้ทางกายภาพ (Physical Goods) หมายถึง สินค้าทั่วไป ที่สามารถจับต้องได้ ลักษณะธุรกิจประเภทนี้มีการดำเนินงานในลักษณะกายภาพอยู่ด้วย โดยเฉพาะในเรื่องการจัดส่งสินค้าไปยังผู้บริโภค

สินค้าที่จับต้องไม่ได้ (Digital Goods) หมายถึง สินค้าที่สามารถแปลงให้อยู่ในรูปของดิจิทัลได้ เช่น สินค้าจำพวกเพลง หนังสือ ภาพยนต์ และเกมต่างๆ ซึ่งสามารถจัดส่งโดยผ่านเครือข่ายอิเล็กทรอนิกส์ต่างๆ ทั้งในรูปแบบของการดาวน์โหลดผ่านเว็บไซต์ หรือการรับส่งอีเมล

7. บริการ (Service)

หมายถึง การให้บริการผ่านเครือข่ายอินเทอร์เน็ต หรือผ่านสื่ออิเล็กทรอนิกส์ รูปแบบต่างๆ เช่น โทรศัพท์มือถือ โทรทัศน์ หรือเครื่องรับส่งข้อมูลจากสัญญาณดาวเทียม เป็นต้น บริการส่วนใหญ่เป็นเรื่องของการนำทรัพย์สินทางปัญญามาแปลงเป็นการค้าและเสนอขายต่อผู้บริโภค เช่น บริการรับเป็นที่ปรึกษาและให้คำแนะนำด้านต่างๆ บริการออกแบบเว็บไซต์หรือให้บริการเช่าเนื้อที่เพื่อจัดทำเว็บไซต์ (Web hosting) บริการการศึกษาทางไกลผ่านเครือข่ายอินเทอร์เน็ต (e-Learning) และบริการรับชำระเงินออนไลน์ (e-Payment) เป็นต้น

8. Privacy Policy

หมายถึง นโยบายการเป็นส่วนตัว คือ สิ่งผู้ทำธุรกิจผ่านเว็บไซต์บอกแก่ลูกค้าที่เข้ามาใช้บริการเว็บไซต์ ให้ได้ทราบถึงแนวปฏิบัติในการเก็บรวบรวม การใช้และการให้ความคุ้มครองข้อมูลส่วนบุคคลของลูกค้า ซึ่งลูกค้าที่เข้ามาใช้บริการเว็บไซต์ก็จะใช้ Privacy Policy ในการพิจารณาว่าจะให้หรือไม่ให้ข้อมูลส่วนบุคคลแก่เว็บไซต์

9. TRUSTe, BBB online และ Better Web

เป็นองค์กรเครื่องหมายรับรองเว็บไซต์ เพื่อการคุ้มครองผู้บริโภคในการซื้อขายในระบบพาณิชย์อิเล็กทรอนิกส์ ซึ่งเว็บไซต์ที่ผ่านการตรวจสอบจากองค์กรนี้จะได้รับอนุญาตให้ติดสัญลักษณ์ขององค์กรนี้บนเว็บไซต์ของตนเอง เพื่อสร้างความมั่นใจให้กับลูกค้าที่ต้องป้อนข้อมูลส่วนตัว

10. SSL (Secure Socket Layer)

เป็นโพรโตคอลที่เพิ่มความปลอดภัยในการรับส่งข้อมูลผ่านระบบเครือข่ายทำให้สามารถส่งข้อมูลที่เป็นความลับ เช่น รหัสผ่าน หรือหมายเลขบัตรเครดิตผ่านระบบเครือข่ายด้วยความปลอดภัย นอกจากผู้ส่งผู้รับข้อมูลแล้ว ไม่มีใครในระบบเครือข่ายสามารถดักข้อมูลที่เป็นความลับไปได้หน้าที่ของ SSL แบ่งเป็น 3 ส่วนใหญ่ ๆ คือ

1. การตรวจสอบ Server ว่าเป็นความจริง
2. การตรวจสอบ client ว่าเป็นตัวจริง
3. การเข้ารหัสลับ การเชื่อมต่อ

11. Watermarking (เทคโนโลยีลายน้ำ)

เป็นเทคนิคการฝังลายน้ำต่าง ๆ และเสียงรบกวน (Noise) เข้าไปในเนื้อหา (Content) ของ ดิจิทัลลายน้ำนี้จะถูกลบหรือแก้ไขไม่ได้โดยง่าย ภาพและเสียงทุกเฟรมถูกเคลือบด้วยเสียงรบกวน หรือลายน้ำโปร่งใสซึ่งโดยปกติมองด้วยตาเปล่าไม่เห็น เครื่องบันทึกและเครื่องเล่นดิจิทัล จะตรวจสอบพบเองว่ามีการฝังข้อมูลของลายน้ำไว้ในแผ่น และแสดงผลออกมาเมื่อการเล่นนั้นไม่เป็นไปตามข้อบังคับของระบบป้องกัน โดยปกติแล้วลายน้ำไม่ได้เข้าไปกระทบต่อเนื้อหาของ ดิจิทัล โดยตรง มันเป็นเพียงการบอกของชนิดรูปแบบที่ป้องกันกันข้อมูลดิจิทัลที่แฝง CMI (Control Management Information) เข้าด้วยกันเป็นสัญญาณเครื่องเล่น และตรวจพบชนิดของ CMI กำหนดว่าต้องการถอดรหัสก่อนจึงจะแสดงผลได้อย่างถูกต้อง เครื่องเล่นก็ต้องทำตามกระบวนการแลกเปลี่ยนคีย์ต่าง ๆ เพื่อนำไปถอดรหัสก็เริ่มขึ้น ถ้าไม่ทำตามหรือทำตามไม่สำเร็จ ผลลัพธ์ก็คือ ได้ภาพที่ติดลายน้ำ หรือได้ยินเสียงที่ติดสัญญาณรบกวน (Noise)

12. Security Policy

นโยบายการรักษาความปลอดภัย คือ การกำหนดว่าสิ่งที่จำเป็นต้องป้องกัน จะป้องกันอย่างไร ลักษณะจะระบุถึงกฎและแนวทางการปฏิบัติต่าง ๆ ที่ใช้ควบคุมการจัดการ การป้องกัน และการแจกจ่ายข้อมูลที่เป็นความลับของระบบ

13. Better Web

โครงการรณรงค์เพื่อการออกแบบเว็บไซต์ เพื่อส่งเสริมให้เว็บไทยมีคุณภาพ และดูด้วยเว็บเบราว์เซอร์ตัวไหนก็ได้ วัดระดับเว็บไซต์เป็น 3 ระดับ

1. Level 1 สามารถและใช้งานด้วยเว็บเบราว์เซอร์ยี่ห้อหลัก
2. Level 2 เพิ่มในเรื่องการออกแบบเว็บไซต์ที่ดี
3. Level 3 ผ่านการทดสอบในด้าน Web standard

14. CA (Certification Authority)

คือองค์กรรับรองความถูกต้อง มีบทบาทหน้าที่ในการให้บริการเทคโนโลยีการรหัส ได้แก่ การสร้างกุญแจสาธารณะ และกุญแจลับสำหรับผู้จดทะเบียน การส่งมอบกุญแจลับการสร้าง และการรับรองลายมือชื่อดิจิทัลนอกจากนี้ การให้บริการเกี่ยวกับการกรอกใบรับรอง ได้แก่ การออก การเก็บรักษา การยกเลิก การตีพิมพ์เผยแพร่ ใบรับรองดิจิทัล รวมทั้ง การกำหนดนโยบายการออกและอนุมัติใบรับรอง เป็นต้น ตลอดจนบริการเสริมอื่นๆ ได้แก่ การตรวจสอบสัญญาต่างๆ การทำทะเบียน การกู้กุญแจ เป็นต้น

15. EDI (Electronic Data Interchange)

หมายถึงการแลกเปลี่ยนข้อมูล ที่ใช้อยู่เป็นประจำในรูปแบบมาตรฐานผ่านทางคอมพิวเตอร์ รูปแบบมาตรฐานที่ใช้อยู่ต้องได้รับการยอมรับจากกลุ่มผู้แลกเปลี่ยนข้อมูล หรือเลือกมาจากมาตรฐานที่พัฒนาจากสถาบันที่ได้รับการยอมรับในการออกมาตรฐานต่าง ๆ เช่น American National Standard Institute (ANSI) หรือ International Standard Organization (ISO) EDI เป็นเทคโนโลยีหลักที่ใช้ในธุรกิจอิเล็กทรอนิกส์ (Electronic Commerce) เอกสารจําพวกใบสั่งซื้อ ใบเสนอราคา ใบกำกับสินค้า และเอกสารอื่นๆ EDI ไม่ได้เป็นเป้าหมายโดยตัวของมันเอง เมื่อใช้งานจะเกิดผลประโยชน์ทางด้าน IT เช่น การลดค่าใช้จ่ายในการคีย์ข้อมูล ได้ข้อมูลที่ถูกต้องมากขึ้น ติดต้อสื่อสารได้รวดเร็วขึ้น และลดงานทางด้านเอกสารซึ่งจะช่วยให้การตัดสินใจให้มีประสิทธิภาพมากขึ้น

4.4.6 การจดทะเบียนธุรกิจพาณิชย์อิเล็กทรอนิกส์ (e-Commerce)

ในยุคปัจจุบัน ลักษณะรูปแบบในการประกอบธุรกิจได้มีการพัฒนาขึ้น โดยมีกรอบเทคโนโลยี อินเทอร์เน็ตเป็นพื้นฐานในการสนับสนุนการค้าเนื่อกิจกรรมต่างๆ ซึ่งมีผลให้การทำงานมีประสิทธิภาพมากยิ่งขึ้น การทำธุรกิจในลักษณะของพาณิชย์อิเล็กทรอนิกส์กำลังเป็นที่ได้รับความนิยม โดยมีวัตถุประสงค์หลักเพื่อลดต้นทุนค่าใช้จ่าย และเป็นการเพิ่มขีดความสามารถในการให้บริการลูกค้า และสร้างให้เกิดความพึงพอใจของลูกค้ามากยิ่งขึ้น อย่างไรก็ตามธุรกิจพาณิชย์อิเล็กทรอนิกส์ของประเทศไทยยังไม่เป็นที่แพร่หลายมากนัก สาเหตุหนึ่งเกิดจากการขาดความน่าเชื่อถือของผู้ประกอบการ ทำให้ผู้บริโภคขาดความมั่นใจ เพราะไม่สามารถรู้หรือทราบได้ว่าผู้ประกอบการเป็นใคร อยู่ที่ไหน กรณีมีปัญหาหรือข้อพิพาทต่าง ๆ ไม่สามารถตรวจสอบการมีตัวตนของผู้ประกอบการได้

ดังนั้น จะเห็นว่า ความเชื่อถือและเชื่อมั่นดังกล่าว ถือเป็นสิ่งสำคัญในการดำเนินธุรกิจ พาณิชย์อิเล็กทรอนิกส์ การที่จะช่วยกระตุ้นให้พาณิชย์อิเล็กทรอนิกส์ได้รับความนิยมแพร่หลายในประเทศไทย เกิดการทำธุรกรรมพาณิชย์อิเล็กทรอนิกส์เพิ่มขึ้น จะต้องมีการสร้างความน่าเชื่อถือให้แก่ผู้ประกอบการ ทั้งนี้ เพื่อให้ผู้บริโภคเกิดความมั่นใจในการตัดสินใจทำธุรกรรมพาณิชย์อิเล็กทรอนิกส์ จึงได้กำหนดให้ผู้ประกอบการพาณิชย์อิเล็กทรอนิกส์ที่มีสถานประกอบการตั้งอยู่ในประเทศไทย ต้องมาจดทะเบียนพาณิชย์ เพื่อให้ผู้บริโภคสามารถตรวจสอบการมีตัวตนของผู้ประกอบการได้ว่า ผู้ประกอบการมีตัวตนจริงหรือไม่ เป็นใคร อยู่ที่ไหน ทำธุรกรรมอะไรบ้าง

ประโยชน์ของการจดทะเบียน

1. สร้างความน่าเชื่อถือให้แก่ผู้ประกอบการในระดับหนึ่ง โดยกรมพัฒนาธุรกิจการค้าจะจัดทำเลขทะเบียนพาณิชย์อิเล็กทรอนิกส์ (เครื่องหมาย Registered) จัดส่งให้แก่ผู้ประกอบการ (ส่งทาง e-Mail ในรูปแบบ Source Code) เพื่อให้ผู้ประกอบการนำไปแสดงไว้บน Web Site หรือ Home Page เพื่อแสดงว่าได้จดทะเบียนกับกรมพัฒนาธุรกิจการค้าแล้ว เมื่อผู้บริโภค (ผู้ซื้อ) เห็นเครื่องหมาย Registered แล้ว จะเกิดความมั่นใจในการทำธุรกรรมเพิ่มมากขึ้น โดยเมื่อ click ที่เลขทะเบียนพาณิชย์อิเล็กทรอนิกส์

ระบบจะเชื่อมโยงมายังฐานข้อมูลกรมฯ และแสดงข้อมูลทางทะเบียนของผู้ประกอบการเพื่อให้ประชาชนสามารถตรวจสอบสถานะและการมีตัวตนของผู้ประกอบการได้

2. กรมพัฒนาธุรกิจการค้า จะนำรายชื่อเว็บไซต์ที่ขึ้นทะเบียน มาจัดทำเป็นฐานข้อมูล แยกตามประเภทธุรกิจ (HYPERLINK “<http://www.dbd.go.th/edirectory>” www.dbd.go.th/edirectory) นำไปเผยแพร่แก่ผู้ประกอบการและประชาชนผู้สนใจผ่านสื่อต่าง ๆ เพื่อเป็นการช่วยเผยแพร่และประชาสัมพันธ์ให้แก่ผู้ประกอบการอีกทางหนึ่ง

3. ผู้ประกอบการพาณิชย์อิเล็กทรอนิกส์ที่จดทะเบียนแล้ว สามารถยื่นขอใช้เครื่องหมายรับรองความน่าเชื่อถือ (Trustmark) จากกรมฯ ได้ ซึ่งเครื่องหมาย Trustmark นี้จะมีความ น่าเชื่อถือสูงกว่าเครื่องหมาย Registered กล่าวคือ จะออกให้แก่เว็บไซต์ที่มีคุณสมบัติตามที่กรมฯ กำหนด เท่านั้น เพื่อเป็นการยกระดับผู้ประกอบการของไทยให้เป็นที่ยอมรับทั้งในและต่างประเทศ (HYPERLINK “<http://www.trustmarkthai.com>” www.trustmarkthai.com)

4. การได้รับสิทธิพิเศษต่าง ๆ เช่น การเข้าร่วมการอบรมสัมมนา การได้รับคำแนะนำ และการได้รับข้อมูลข่าวสารด้านการพาณิชย์อิเล็กทรอนิกส์ เป็นต้น

ผู้มีหน้าที่จดทะเบียนพาณิชย์อิเล็กทรอนิกส์

คือ บุคคลธรรมดาและนิติบุคคลที่มีสถานประกอบการตั้งอยู่ในประเทศไทย ซึ่งประกอบพาณิชย์กิจในเชิงพาณิชย์อันเป็นอาชีพปกติ ดังนี้

(1) ซื้อขายสินค้าหรือบริการ ผ่านระบบเครือข่ายอินเทอร์เน็ต ได้แก่ บุคคลที่มีเว็บไซต์เพื่อทำการซื้อขายสินค้าหรือบริการ

(2) บริการอินเทอร์เน็ต (ISP : Internet Service Provider)

(3) ให้เช่าพื้นที่ของเครื่องคอมพิวเตอร์แม่ข่าย (Web Hosting)

(4) บริการเป็นตลาดกลางในการซื้อขายสินค้าหรือบริการ โดยวิธีการใช้สื่ออิเล็กทรอนิกส์ผ่านระบบเครือข่ายอินเทอร์เน็ต (e-Marketplace)

4.4.7 จำนวนผู้ประกอบการพาณิชย์อิเล็กทรอนิกส์ที่จดทะเบียน

ตารางที่ 4.37 จำนวนผู้ประกอบการพาณิชย์อิเล็กทรอนิกส์ที่จดทะเบียนจำแนกตามหมวดหมู่

หมวดหมู่	จำนวน	สัดส่วน
การศึกษา	109	1.8
กีฬาและสันทนาการ	29	0.5
เกม ของเล่น ของขวัญ เบ็ดเตล็ด	322	5.3
ข่าว สื่อ	51	0.8
ท่องเที่ยว	538	8.8
การเงิน กฎหมาย บัญชี	99	1.6
บันเทิง สันทนาการ	130	2.1
บุคคล สังคม มนุษยวิทยา	76	1.2
เครื่องมือสื่อสาร กล้อง	79	1.3
ยานยนต์	97	1.6
ศิลปะ วัฒนธรรม	54	0.9
การแพทย์ สุขภาพ	371	6.1
คอมพิวเตอร์และอินเทอร์เน็ต	1,563	25.7
อาหาร และเครื่องดื่ม	69	1.1
แฟชั่น เครื่องแต่งกาย เครื่องประดับ	587	9.7
อสังหาริมทรัพย์ ออกแบบ ตกแต่ง บ้านและสวน	134	2.2
เครื่องมือ เครื่องใช้อุตสาหกรรม	226	3.7
อื่นๆ	1,548	25.5
รวม	6,082	100.0

ที่มา : กรมพัฒนาธุรกิจการค้า กระทรวงพาณิชย์

พิจารณาจำนวนผู้ประกอบการธุรกิจพาณิชย์อิเล็กทรอนิกส์ที่จดทะเบียนจำนวน 6,082 ราย ส่วนใหญ่จะอยู่ในหมวด คอมพิวเตอร์และอินเทอร์เน็ตร้อยละ 25.7 รองลงมาได้แก่หมวดแฟชั่น เครื่องแต่งกาย และเครื่องประดับร้อยละ 9.7 และการท่องเที่ยวร้อยละ 8.8 ตามลำดับ

ตารางที่ 4.38 จำนวนผู้ประกอบการพาณิชย์อิเล็กทรอนิกส์ที่จดทะเบียนจำแนกตามจังหวัด

จังหวัด	จำนวน e-commerce	สัดส่วน (ร้อยละ)
กรุงเทพมหานคร	3,333	65.9
กาญจนบุรี	3	0.1
กำแพงเพชร	2	0.0
ฉะเชิงเทรา	11	0.2
ชลบุรี	90	1.8
ชัยภูมิ		0.0
เชียงราย	25	0.5
ตราด	1	0.0
ตาก	6	0.1
นครปฐม	45	0.9
นครราชสีมา	48	0.9
นครสวรรค์	9	0.2
นราธิวาส	2	0.0
บุรีรัมย์	1	0.0
ประจวบคีรีขันธ์	3	0.1
ปัตตานี	2	0.0
พะเยา	6	0.1
พิษณุโลก	29	0.6
เพชรบุรี	9	0.2
พังงา	2	0.0
ภูเก็ต	144	2.8
มหาสารคาม	12	0.2
ยะลา	2	0.0
ร้อยเอ็ด	4	0.1
ระยอง	19	0.4

- จังหวัด	จำนวน e-commerce	สัดส่วน (ร้อยละ)
ลพบุรี	17	0.3
ลำพูน	9	0.2
ศรีสะเกษ		0.0
สงขลา	48	0.9
สมุทรสาคร	20	0.4
สระแก้ว		0.0
สิงห์บุรี	1	0.0
สุพรรณบุรี	4	0.1
สุรินทร์	12	0.2
หนองบัวลำภู	1	0.0
อุบลราชธานี	22	0.4
อุดรธานี	27	0.5
อำนาจเจริญ	1	0.0
กระบี่	13	0.3
กาฬสินธุ์	3	0.1
ขอนแก่น	20	0.4
จันทบุรี	25	0.5
ชัยนาท	6	0.1
ชุมพร	2	0.0
เชียงใหม่	250	4.9
ตรัง	5	0.1
นครนายก	2	0.0
นครพนม	3	0.1
นครศรีธรรมราช	22	0.4
นนทบุรี	281	5.6
น่าน	3	0.1

- จังหวัด	จำนวน e-commerce	สัดส่วน (ร้อยละ)
ปทุมธานี	188	3.7
ปราจีนบุรี	2	0.0
พระนครศรีอยุธยา	15	0.3
พิจิตร	4	0.1
เพชรบูรณ์	7	0.1
แพร่	6	0.1
พัทลุง	6	0.1
มุกดาหาร	2	0.0
แม่ฮ่องสอน	1	0.0
ยโสธร	2	0.0
ระนอง		0.0
ราชบุรี	10	0.2
ลำปาง	14	0.3
เลย	4	0.1
สกลนคร	6	0.1
สตูล	6	0.1
สมุทรสงคราม	4	0.1
สระบุรี	10	0.2
สุโขทัย	1	0.0
สุราษฎร์ธานี	18	0.4
หนองคาย	13	0.3
อ่างทอง		0.0
อุทัยธานี		0.0
อุดรดิตถ์	2	0.0
สมุทรปราการ	132	2.6
รวม	5,058	100.0

ที่มา : กรมพัฒนาธุรกิจการค้า กระทรวงพาณิชย์

จำนวนผู้ประกอบการธุรกิจพาณิชย์อิเล็กทรอนิกส์ทั่วประเทศจำนวน 5,058 ราย เมื่อพิจารณาจำแนกตามจังหวัด พบว่า กรุงเทพฯ ยังเป็นจังหวัดที่มีจำนวนผู้ประกอบการมากที่สุดถึงร้อยละ 65.9 รองลงมาเป็นจังหวัดนนทบุรี ร้อยละ 5.9 และจังหวัดเชียงใหม่ ร้อยละ 4.9 นอกจากนั้น มีสัดส่วนรองลงมาตามลำดับ

4.4.8 เครื่องหมายรับรองความน่าเชื่อถือ Trustmark

Trustmark คือ เครื่องหมายรับรองความน่าเชื่อถือในการประกอบธุรกิจพาณิชย์อิเล็กทรอนิกส์ หรือเรียกสั้น ๆ ว่า “Trustmark” นั้น เป็นเครื่องหมายรับรองซึ่งออกโดยกรมพัฒนาธุรกิจการค้า กระทรวงพาณิชย์ โดยผู้บริโภคจะมั่นใจได้ว่าซื้อสินค้า/บริการ จากเว็บไซต์ที่เชื่อถือได้

- เว็บไซต์ที่ได้รับเครื่องหมายรับรองฯ จะต้องปฏิบัติหลักเกณฑ์ที่กรมพัฒนาธุรกิจการค้า กระทรวงพาณิชย์ ระบุไว้
- หากมีข้อพิพาท หรือประสบปัญหา สามารถติดต่อหรือร้องเรียนมายังกรมพัฒนาธุรกิจการค้า เพื่อดำเนินการแก้ไขปัญหาได้ทันที

หลักเกณฑ์ของเครื่องหมาย Trustmark ได้ยึดแนวทางจากองค์กรเครื่องหมายรับรองในระดับสากลมาประยุกต์ใช้ เช่น Asia Pacific Trustmark Alliance (ATA) และ Global Trustmark Alliance (GTA) ซึ่งกรมฯ มีโครงการเข้าร่วมเป็นสมาชิกในองค์กรดังกล่าวในปี 2007 เพื่อให้เครื่องหมายรับรองฯ ของประเทศไทยเป็นที่รู้จักในระดับสากล ผู้ประกอบการไทย จะมั่นใจได้ว่า เว็บไซต์ของท่านจะเป็นที่ยอมรับและสามารถขยายตลาดไปสู่ต่างประเทศได้มากยิ่งขึ้น

ประโยชน์ที่ได้จาก Trustmark

- แสดงให้เห็นว่าเว็บไซต์ของท่าน มีความน่าเชื่อถือ มีแนวปฏิบัติในการดำเนินธุรกิจที่ดี ผ่านการรับรองจากกรมพัฒนาธุรกิจการค้าแล้ว
- เว็บไซต์ของท่าน มีมาตรฐานเป็นที่ยอมรับในระดับสากล
- สร้างความแตกต่างและสร้างศักยภาพในการแข่งขันให้กับเว็บไซต์ของท่าน
- ขยายโอกาสในการสร้างตลาดใหม่ๆ ให้กับสินค้า/บริการของท่าน
- เป็นการเพิ่มภาพลักษณ์ให้กับเว็บไซต์ของท่าน
- เพิ่มช่องทางการประชาสัมพันธ์ให้กับเว็บไซต์ของท่านโดยกรมฯ จะประชาสัมพันธ์ผ่านสื่อต่างๆ เพื่อให้ผู้บริโภคตระหนักถึงความสำคัญของเครื่องหมายรับรองฯ ตลอดจนมีการแสดงรายละเอียดเกี่ยวกับเว็บไซต์ที่ได้รับเครื่องหมายรับรองฯ โดยจัดแบ่งตามประเภทหมวดหมู่สินค้า/บริการ เพื่อให้ผู้บริโภคสามารถค้นหาผ่านเว็บไซต์กรมฯ ได้โดยสะดวก

คุณสมบัติของผู้ขอ Trustmark

1. เป็นนิติบุคคล
2. จัดทะเบียนพาณิชย์อิเล็กทรอนิกส์มาแล้ว ไม่น้อยกว่า 6 เดือน
3. เป็นเจ้าของชื่อโดเมนนั้น
4. มีคุณสมบัติตรงตามหลักเกณฑ์ข้อบังคับการขอใช้เครื่องหมายรับรองฯ

หลักเกณฑ์ข้อบังคับการขอใช้เครื่องหมายรับรองฯ ประกอบด้วยหลักเกณฑ์ 8 ข้อ ได้แก่

1. ความโปร่งใสของผู้ประกอบธุรกิจพาณิชย์อิเล็กทรอนิกส์ (Operational Transparency)

เว็บไซต์ต้องมีข้อมูลเบื้องต้นที่จำเป็น เช่น ที่อยู่ หมายเลขโทรศัพท์ วิธีการติดต่อ ฯลฯ เพื่อแสดงความมีตัวตน และเพื่อให้ผู้บริโภค สามารถติดต่อหรือสอบถามได้

2. การตลาดและประชาสัมพันธ์ (Advertising and Marketing Practices)

- การโฆษณา การเสนอซื้อหรือขายสินค้าหรือบริการ ในเว็บไซต์ต้องมีรูปแบบที่เหมาะสมไม่ขัดต่อ บทบัญญัติแห่งกฎหมาย ความสงบเรียบร้อย หรือศีลธรรมอันดี
- จะต้องไม่กระทำการหลอกลวงหรือทำให้เกิดความเข้าใจผิดเกี่ยวกับสินค้า/บริการ รวมทั้งการใช้เทคโนโลยีอื่นใดที่ก่อให้เกิดความเข้าใจผิดในสาระสำคัญของสินค้า/บริการ

3. การให้ข้อมูลของสินค้าและบริการที่ชัดเจนและเพียงพอ (Adequate and Timely Information about Offers)

- เว็บไซต์จะต้องมีข้อมูลที่ชัดเจน เพื่อประกอบการตัดสินใจในเรื่องของ
 - ข้อมูลของสินค้า/บริการ
 - ราคาสินค้าหรือบริการ (หากมีค่าใช้จ่ายอื่น ๆ เพิ่มเติม เช่น ภาษี, ค่าบริการจัดส่ง ฯลฯ ต้องระบุให้ชัดเจน)
 - วิธีการและระยะเวลาในการชำระราคาค่าสินค้า/บริการ
 - ข้อมูลอื่น ๆ ที่จำเป็น เช่น เงื่อนไขการรับประกันสินค้า เงื่อนไขการคืนหรือเปลี่ยนสินค้า ฯลฯ

4. การยืนยันการสั่งซื้อและการจัดส่งสินค้าและบริการ (Acknowledgement of Order and Fulfillment)

เว็บไซต์จะต้องมีระบบบทวนและยืนยันการสั่งซื้อ และมีทางเลือกในการยกเลิกหรือยืนยันการทำธุรกรรม มีการจัดเตรียมแบบฟอร์มการสั่งซื้อและวิธีการกรอกข้อมูลที่ชัดเจน มีใบยืนยันการสั่งซื้อเพื่อให้ผู้บริโภคเข้าไป ตรวจสอบหรือติดต่อได้ และมีการจัดส่งสินค้า/บริการจะต้องระบุวิธีการและระยะเวลาที่ชัดเจน และดำเนินการจัดส่งภายในระยะเวลาที่กำหนด

5. ระบบความปลอดภัยในการทำธุรกรรม (Transactional Security)

เว็บไซต์ต้องจัดให้มีมาตรการในการรักษาความปลอดภัยในการทำธุรกรรมของผู้ซื้อหรือผู้ขาย โดยมีการรักษาความปลอดภัยของข้อมูลที่มีมาตรฐาน เป็นที่ยอมรับ เหมาะสมกับข้อมูลที่มีการจัดเก็บและส่งผ่าน

6. การคุ้มครองข้อมูลส่วนบุคคลของผู้บริโภค (Consumer Privacy)

เว็บไซต์ของท่าน จะต้องแสดงนโยบายการคุ้มครองข้อมูลส่วนบุคคล (Privacy policy) ในที่ที่ผู้บริโภคสามารถค้นหาได้สะดวก

7. ช่องทางในการติดต่อสื่อสารและรับเรื่องร้องทุกข์ของผู้บริโภค (Consumer Inquiries and Complaints)

เว็บไซต์ ต้องจัดเตรียมช่องทางการติดต่อสื่อสาร รวมถึงการตอบข้อสงสัยและมีกระบวนการในการจัดการข้อร้องเรียนที่เกิดขึ้น และจะต้องมีการตอบสนองข้อร้องเรียนหรือข้อสอบถาม ภายใน 7 วัน นับแต่วันที่ ได้รับข้อร้องเรียนหรือข้อสอบถาม

8. การคุ้มครองสิทธิเด็กและเยาวชน (Protection of Children)

กรณีที่เว็บไซต์มีสินค้าหรือบริการอาจมีผลกระทบต่อเด็กหรือเยาวชนจะต้องจัดให้มีข้อความเตือนบนเว็บไซต์ เพื่อให้ความคุ้มครองสิทธิของเด็กและเยาวชน เช่น การห้ามจำหน่ายสุราและบุหรี่ ให้แก่เด็กอายุไม่เกิน 18 ปี เด็กและเยาวชนที่ยังไม่บรรลุนิติภาวะที่จะซื้อสินค้าหรือบริการต้องได้รับความยินยอมจากผู้ปกครองก่อนห้ามเด็กและเยาวชนออกไปพบกับคนแปลกหน้าตามลำพังโดยไม่มีผู้ปกครองไปด้วย เป็นต้น