

ตัวชี้วัดเชิงโครงสร้างของ SMEs ปี 2551 และการเปลี่ยนแปลงในระยะ 5 ปี



บทที่ 5

ตัวชี้วัดเชิงโครงสร้างของ SMEs ปี 2551 และการเปลี่ยนแปลงในระยะ 5 ปี

5.1 การอยู่รอดของวิสาหกิจและอัตราการสิ้นสภาพ

คำอธิบายและการใช้ข้อมูล

ข้อมูลในการวิเคราะห์ในเรื่องการอยู่รอดของวิสาหกิจเกิดขนาดกลางและขนาดย่อมได้ใช้ข้อมูลนิติบุคคลที่ได้จดทะเบียนนิติบุคคลกับกรมพัฒนาธุรกิจการค้า กระทรวงพาณิชย์ ตั้งแต่ปี 2002-2008 ซึ่งรวมถึงข้อมูลของผู้ประกอบการบางส่วนที่อาจจะไม่ได้ดำเนินการแล้วในปัจจุบัน เพื่อให้ทราบถึงอัตราการอยู่รอดและอัตราการสิ้นสภาพกิจการของวิสาหกิจ ในระดับกิจกรรมและอายุในแต่ละช่วงของการดำเนินการ

ตารางที่ 5.1 จำนวนการจดทะเบียนนิติบุคคลในแต่ละปี จำแนกตามขนาดกิจการ

ปีที่จดทะเบียน	จำนวนการจดทะเบียนทั้งหมด	SMEs	สัดส่วน SMEs/วิสาหกิจรวมทั้งหมด
2002	35,701	35,427	99.23
2003	43,996	43,658	99.23
2004	47,650	47,320	99.31
2005	49,595	49,338	99.48
2006	46,885	46,716	99.64
2007	40,741	40,615	99.69
2008	42,770	42,638	99.69

ที่มา : กรมพัฒนาธุรกิจการค้า

ประมวลผลโดย : สำนักานส่งเสริมวิสาหกิจขนาดกลางและขนาดย่อม

หมายเหตุ : จำนวนกิจการในตารางรวมกิจการที่สิ้นสภาพไปแล้วในปัจจุบัน

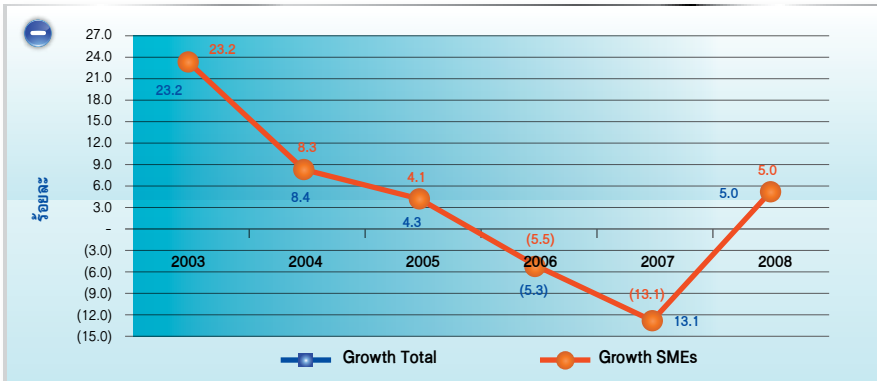
ตารางที่ 5.2 จำนวนกิจการที่จดทะเบียนนิติบุคคลและยังดำเนินกิจการอยู่ในปี 2009 จำแนกตามปีที่จดทะเบียนและขนาด

ปีที่จดทะเบียน	กิจการขนาดกลาง	กิจการขนาดเล็ก	กิจการขนาดใหญ่	ไม่สามารถระบุได้	SMEs	รวม
2002	449	25,408	254		25,857	26,111
2003	622	31,645	326	1	32,267	32,594
2004	555	37,476	323		38,031	38,354
2005	488	40,899	246	41,387	41,387	41,633
2006	343	40,691	162		41,034	41,196
2007	294	37,321	121		37,615	37,736
2008	263	41,287	130		41,550	41,680
รวม	3,014	254,727	1,562	1	257,741	259,304

ที่มา : กรมพัฒนาธุรกิจการค้า

ประมวลผลโดย : สำนักงานส่งเสริมวิสาหกิจขนาดกลางและขนาดย่อม

ภาพที่ 5.1 อัตราการขยายตัวของการจัดตั้งกิจการนิติบุคคลทั้งหมดและวิสาหกิจขนาดกลางและขนาดย่อม



ที่มา : กรมพัฒนาธุรกิจการค้า

ประมวลผลโดย : สำนักงานส่งเสริมวิสาหกิจขนาดกลางและขนาดย่อม

การขยายตัวของการจัดตั้งกิจการนิติบุคคลทั้งหมดและวิสาหกิจขนาดกลางและขนาดย่อมมีอัตราการขยายตัวลดลงอย่างต่อเนื่องตั้งแต่ปี 2003 โดยมีจำนวนจัดตั้งกิจการทั้งหมด 43,996 ราย จำแนกเป็นวิสาหกิจขนาดกลางและขนาดย่อม จำนวน 43,658 ราย มีอัตราการขยายตัวในส่วนของวิสาหกิจทั้งประเทศและวิสาหกิจขนาดกลางและขนาดย่อมเท่ากัน คิดเป็นร้อยละ 23.2 ส่วนในปี 2004 มีจำนวนการจัดตั้งกิจการทั้งประเทศจำนวน 47,650 ราย จำแนกเป็นวิสาหกิจขนาดกลางและขนาดย่อม จำนวน 47,320 ราย มีอัตราการขยายตัวของวิสาหกิจทั้งประเทศและวิสาหกิจขนาดกลางและขนาดย่อมใกล้เคียงกันอยู่ที่ร้อยละ 8.4 และ 8.3 ตามลำดับ ส่วนในปี 2005 มีจำนวนกิจการที่จัดตั้งกิจการใหม่จำนวน 49,595 ราย จำแนกเป็นวิสาหกิจขนาดกลางและขนาดย่อม จำนวน 49,338 ราย มีอัตราการขยายตัวร้อยละ 4.3 และ 4.1 ตามลำดับ ในปี 2006 มีจำนวนการจัดตั้งกิจการใหม่จำนวน 49,885 ราย จำแนกเป็นวิสาหกิจขนาดกลางและขนาดย่อม จำนวน 46,716 ราย มีอัตราการขยายตัวลดลง ร้อยละ 5.3 และ 5.5 ตามลำดับ ส่วนในปี 2007 มีอัตราการขยายตัวลดลงร้อยละ 13.1 ทั้งในวิสาหกิจทั้งประเทศและวิสาหกิจขนาดกลางและขนาดย่อม และในปี 2008 มีจำนวนกิจการจัดตั้งใหม่ จำนวน 42,770 ราย เป็นวิสาหกิจขนาดกลางและขนาดย่อม จำนวน 42,638 ราย มีอัตราการขยายตัวคิดเป็นร้อยละ 5.0 ทั้งวิสาหกิจทั้งประเทศและวิสาหกิจขนาดกลางและขนาดย่อม

5.1.1 อัตราการอยู่รอดของวิสาหกิจขนาดกลางและขนาดย่อม

ตารางที่ 5.3 อัตราการอยู่รอดของวิสาหกิจขนาดกลางและขนาดย่อม (เปรียบเทียบปีที่เริ่มกิจการ)

ปีที่จะประเมิน	<1 ปี	>1-2 ปี	>2-3 ปี	>3-4 ปี	>4-5 ปี	>5-6 ปี	>7 ปี
2002	97.20	92.47	87.72	83.59	80.23	77.21	73.56
2003	96.57	90.85	85.54	81.67	78.19	74.40	
2004	96.50	91.61	87.35	83.46	80.38		
2005	96.37	91.89	87.55	84.13			
2006	96.70	92.04	88.13				
2007	96.76	92.83					

ที่มา : กรมพัฒนาธุรกิจการค้า

หมายเหตุ : จำนวนกิจการในตารางรวมถึงกิจการที่สิ้นสภาพไปแล้ว ในปัจจุบัน

การประมวลผลในตารางไม่รวมปี 2008 เนื่องจากมีจำนวนปีเพียง 1 ปีเท่านั้น

สูตรการคำนวณ (อัตราการอยู่รอด=(100/จำนวนกิจการที่จัดตั้งในปี)*จำนวนกิจการที่คงอยู่ในแต่ละช่วง)

การอยู่รอดของวิสาหกิจขนาดกลางและขนาดย่อมในปี 2002-2007 โดยอัตราการอยู่รอดคำนวณจากจำนวนที่คงอยู่ในแต่ละช่วงเปรียบเทียบกับจำนวนที่จัดตั้งกิจการในปีนั้น ๆ ซึ่งพบว่าวิสาหกิจขนาดกลางและขนาดย่อมในปีที่ 1 มีอัตราการอยู่รอดใกล้เคียงกันและมีอัตราการอยู่รอดสูงเกินร้อยละ 95 ของจำนวนที่จัดตั้งกิจการในปีนั้น ๆ โดยในปี 2002 มีอัตราการอยู่รอดในช่วง ปีที่ 1 สูงกว่าปีอื่น ๆ คิดเป็นร้อยละ 97.20 ส่วนในช่วงปีที่ 2 อัตราการอยู่รอดของกิจการอยู่ระดับสูงกว่าร้อยละ 90 ของจำนวนที่จัดตั้งกิจการในปีนั้น ๆ โดยปี 2007 มีอัตราการอยู่รอดอยู่ที่ร้อยละ 92.83 และในช่วงปีที่ 3 พบว่าอัตราการอยู่รอดลดลงน้อยกว่าร้อยละ 90 จากข้อมูลดังกล่าวจะเห็นว่าอัตราการอยู่รอดของวิสาหกิจขนาดกลางและขนาดย่อมจะสูงสุดอยู่ในช่วงปีที่ 1 และลดลงอย่างต่อเนื่องตลอดโดยมีอัตราการอยู่ร่อน้อยลงในช่วงปีที่ 2 และ ปีที่ 3

ตารางที่ 5.4 อัตราการอยู่รอดของวิสาหกิจขนาดกลางและขนาดย่อม (เปรียบเทียบส่วนที่เหลือในแต่ละปี)

ปีที่จะประเมิน	<1 ปี	>1-2 ปี	>2-3 ปี	>3-4 ปี	>4-5 ปี	>5-6 ปี	>7 ปี
2002	97.2	95.1	94.9	95.3	96.0	96.2	95.3
2003	96.6	94.1	94.2	95.5	95.7	95.1	
2004	96.5	94.9	95.3	95.5	96.3		
2005	96.4	95.4	95.3	96.1			
2006	96.7	95.2	95.8				
2007	96.8	95.9					

ที่มา : กรมพัฒนาธุรกิจการค้า

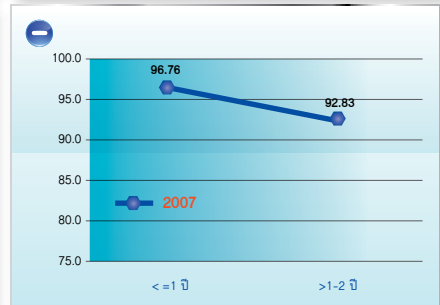
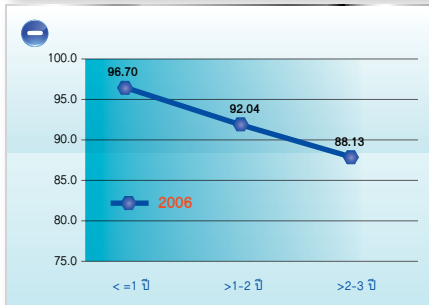
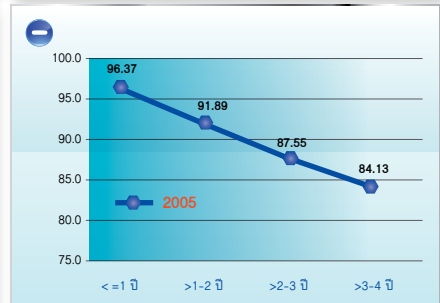
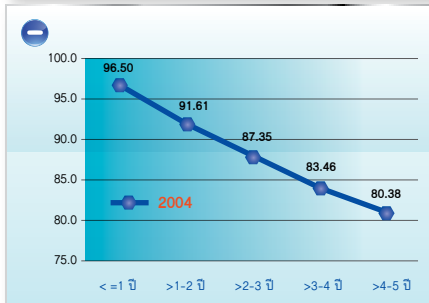
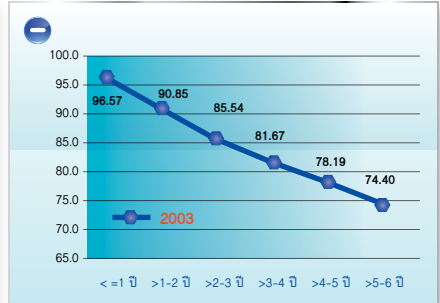
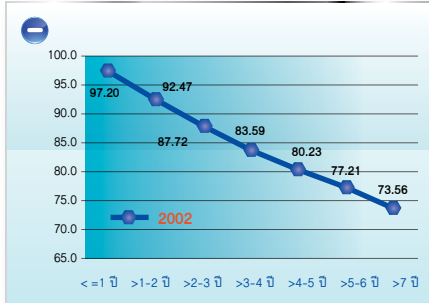
หมายเหตุ : จำนวนกิจการในตารางรวมถึงกิจการที่สิ้นสภาพไปแล้ว ในปัจจุบัน

การประมวลผลในตารางไม่รวมปี 2008 เนื่องจากมีจำนวนปีเพียง 1 ปีเท่านั้น

สูตรการคำนวณ (อัตราการอยู่รอด=(100/จำนวนกิจการที่จัดตั้งในปี)*จำนวนกิจการที่คงอยู่ในแต่ละช่วง)

อัตราการอยู่รอดของวิสาหกิจขนาดกลางและขนาดย่อมเมื่อเปรียบเทียบกับกิจการส่วนที่เหลือในแต่ละช่วงของกิจการ พบว่าอัตราการอยู่รอดของวิสาหกิจขนาดกลางและขนาดย่อมสูงกว่าร้อยละ 90 ของกิจการส่วนที่เหลือ ซึ่งจะเห็นว่าอัตราการอยู่รอดจะมีอัตราสูงสุดในช่วงปีที่ 1 ถึงร้อยละ 97.2 ในกิจการที่จัดตั้งในปี 2002 และอยู่ในระดับใกล้เคียงกันในปี 2003-2007 และข้อมูลในแต่ละช่วงพบว่าอัตราการอยู่รอดจะต่ำสุดในช่วงปีที่ 2 และ 3 และมีอัตราการอยู่รอดสูงขึ้นเมื่อกิจการมีอยู่มากกว่า

ภาพที่ 5.2 อัตราการอยู่รอดของวิสาหกิจขนาดกลางและขนาดย่อมนิติบุคคล ปี 2002-2007 (เปรียบเทียบปีที่เริ่มกิจการ)



ที่มา : กรมพัฒนาธุรกิจการค้า

หมายเหตุ : จำนวนกิจการในตารางรวมถึงกิจการที่สิ้นสภาพ

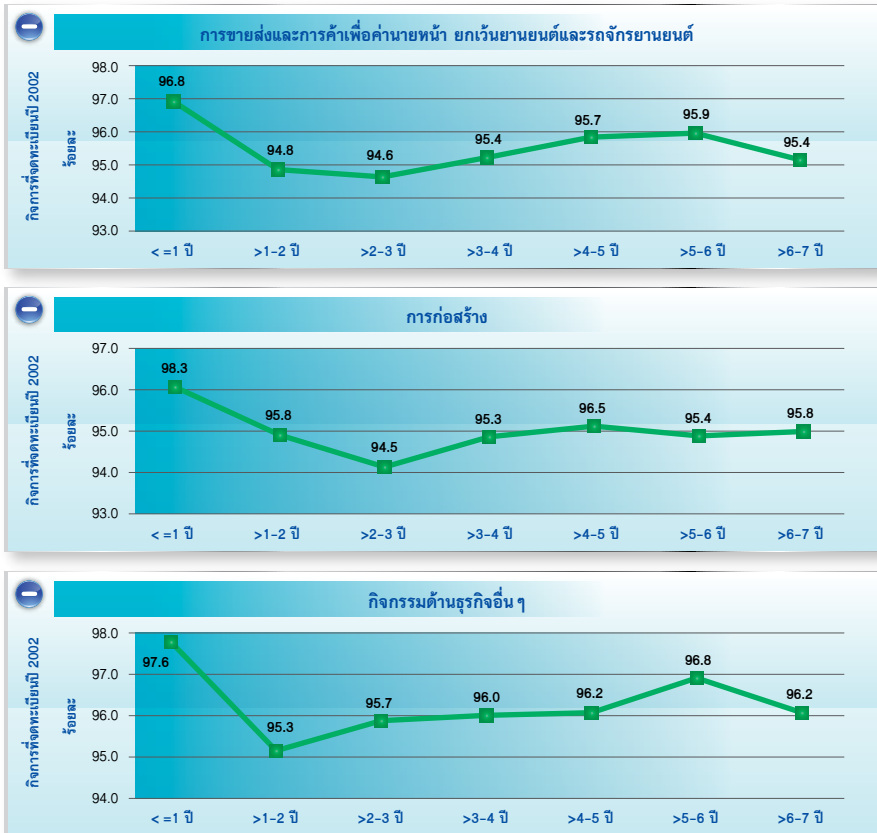
ตารางที่ 5.5 จำนวนวิสาหกิจขนาดกลางและขนาดย่อมที่จดทะเบียนจัดตั้งกิจการในปี 2002-2008
 จำแนกตามกิจกรรมทางเศรษฐกิจ

ISIC	2002	2003	2004	2005	2006	2007
G51	8,947	9,898	10,935	11,793	10,971	10,415
F45	4,465	4,949	6,182	6,906	6,547	5,880
K74	3,867	4,397	5,383	5,429	5,638	5,229
G52	3,325	3,536	3,914	3,282	2,770	2,343
K70	1,609	2,903	4,134	5,328	5,142	2,501
I63	1,429	1,663	2,139	2,050	2,146	2,231
H55	1,365	1,854	2,119	2,127	2,248	2,227
G50	1,354	1,540	1,705	1,651	1,499	1,348
D15	1,276	4,191	1,174	739	547	535
I60	656	595	608	579	450	401
O92	547	659	811	796	803	603
K72	502	617	650	719	656	601
D36	481	476	558	558	456	387
D22	477	542	628	624	582	500
D29	430	497	582	603	556	523
D28	391	474	527	638	563	501
D18	359	428	452	438	447	304
J67	341	283	233	233	258	214
D24	334	424	470	497	392	336
K71	311	264	378	432	363	331
J65	304	379	444	479	448	400
D25	293	315	312	311	256	218
M80	238	306	240	292	210	184
D17	188	184	165	169	169	112
I64	182	221	240	263	283	233
O93	180	235	233	245	186	196
A01	178	239	275	345	376	283
D20	138	128	155	158	113	103
N85	124	197	267	256	273	226
D32	118	126	108	99	107	80

ISIC	2002	2003	2004	2005	2006	2007
D26	116	168	207	162	149	129
D21	99	107	111	98	110	78
D27	91	110	140	152	133	107
D34	83	106	130	128	136	106
D19	81	84	76	64	61	69
D31	73	75	76	68	79	68
D33	66	60	53	51	33	36
000	52	24	13	2	10	1
K73	49	36	53	82	49	48
O90	47	56	56	57	54	61
D35	36	46	64	58	47	42
C14	31	44	72	87	62	53
I61	31	34	27	24	24	19
B05	29	35	24	31	23	25
D23	25	15	26	26	69	39
D30	25	39	27	41	32	41
C13	17	27	31	36	41	65
E40	16	14	34	44	63	93
I62	14	10	11	12	13	3
A02	12	16	21	24	10	11
D37	7	10	24	33	36	44
C10	4	3	1			
O91	4	4	7	5	5	13
J66	3	5	4	7	2	1
C11	2	5	5	2	11	12
D16	2		1			
E41	2	4	4	5	8	6
C12	1	1				
L75					1	
P95			1			
Total SMEs	35,427	43,658	47,320	49,338	46,716	40,615

จำนวนการจัดตั้งกิจการของวิสาหกิจขนาดกลางและขนาดย่อม จำแนกตามกิจกรรมทางเศรษฐกิจ ปี 2002-2007 โดยจำนวนวิสาหกิจขนาดกลางและขนาดย่อมที่มีการจัดตั้งกิจการมากที่สุดได้แก่ หมวดการขายส่งและการค้าเพื่อค่านายหน้า ยกเว้นยานยนต์และรถจักรยานยนต์ (G51) โดยมีจำนวนตั้งแต่ปี 2002-2007 รวมทั้งสิ้น 34,929 ราย คิดเป็นสัดส่วนร้อยละ 13.3 ของวิสาหกิจขนาดกลางและขนาดย่อมทั้งหมด การจัดตั้งกิจการรองลงมา ได้แก่ การก่อสร้าง (F45) มีจำนวนการจัดตั้งกิจการตั้งแต่ปี 2002-2007 รวมทั้งสิ้น 29,943 ราย คิดเป็นสัดส่วนร้อยละ 11.4 ของวิสาหกิจขนาดกลางและขนาดย่อมทั้งหมด ส่วนอันดับที่ 3 ของการจัดตั้งกิจการ ได้แก่ กิจกรรมด้านธุรกิจอื่นๆ (K74) มีสัดส่วนร้อยละ 7.3 ของวิสาหกิจขนาดกลางและขนาดย่อมทั้งหมด

ภาพที่ 5.3 การอยู่รอดของวิสาหกิจ SMEs จำแนกตามกิจกรรมทางเศรษฐกิจ 3 อันดับแรกสูงสุดเปรียบเทียบ ตั้งแต่ ปี 2002-2005

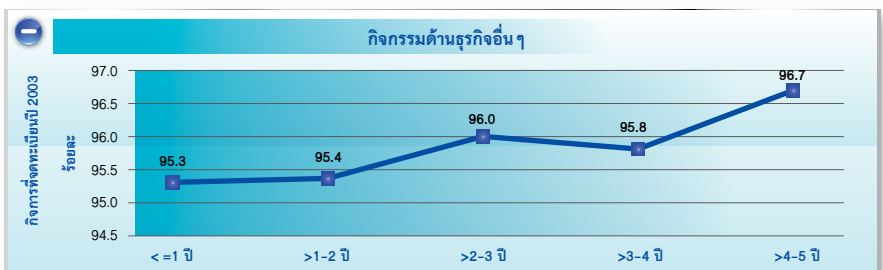
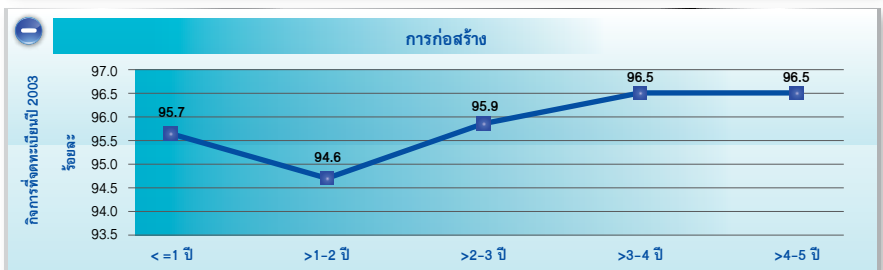
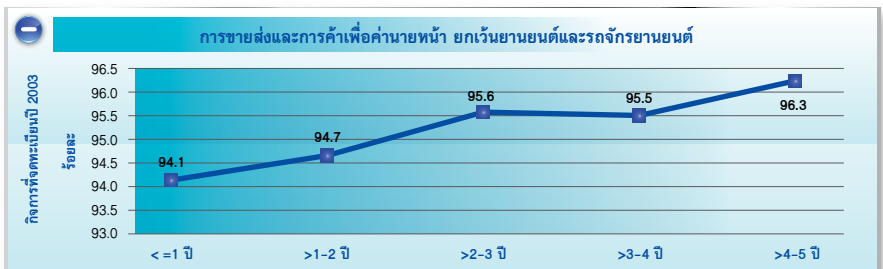


ที่มา : กรมพัฒนาธุรกิจการค้า

หมายเหตุ : จำนวนกิจการในตารางรวมถึงกิจการที่สิ้นสภาพไปแล้ว ในปัจจุบัน

สูตรการคำนวณ (อัตราการอยู่รอด=(100/จำนวนของกิจการที่เหลืออยู่)*จำนวนกิจการที่คงอยู่ในแต่ละช่วง)

อัตราการอยู่รอดของกิจการวิสาหกิจขนาดกลางและขนาดย่อมปี 2002 จำแนกตามกิจกรรม เศรษฐกิจสูงสุด 3 อันดับแรก เมื่อพิจารณาจากอัตราการอยู่รอดในหมวดการขายส่งและการค้าเพื่อ คำนายหน้า ยกเว้นยานยนต์และรถจักรยานยนต์ ซึ่งมีการจัดตั้งกิจการสูงสุด จะพบว่าอัตราการอยู่รอดในช่วง ปีแรกมีอัตราการอยู่รอดถึงร้อยละ 96.8 และมีอัตราการอยู่รอดลดลงในช่วงปีที่ 2 และ 3 อยู่ที่ 94.8 และ 94.6 แต่ในช่วงปีที่ 4 ปีที่ 5 และปีที่ 6 อัตราการอยู่รอดสูงขึ้น ส่วนในหมวดการก่อสร้างมีอัตราการอยู่รอดสูงในช่วง ปีที่ 1 ถึงร้อยละ 98.3 และมีอัตราการอยู่รอดลดลงในช่วงปีที่ 2 และมีอัตราการอยู่รอดต่ำในปีที่ 3 ส่วนในปีที่ 4 อัตราการอยู่รอดสูงขึ้นอยู่ที่ร้อยละ 95.3 และสูงขึ้นอย่างต่อเนื่อง ในหมวดกิจกรรมด้านธุรกิจอื่น ๆ มีอัตราการ อยู่รอดสูงในช่วงปีที่ 1 ถึงร้อยละ 97.6 และลดลงมากในช่วงปีที่ 2 ซึ่งมีอัตราการอยู่รอดคิดเป็นร้อยละ 95.3 แต่ในปีที่ 3 มีอัตราการอยู่รอดสูงขึ้นและต่อเนื่องไปจนถึงปีที่ 6

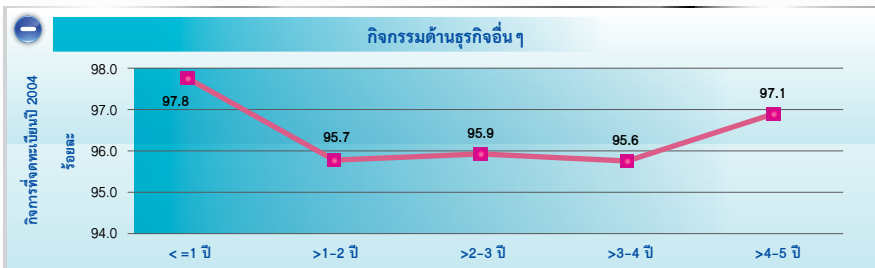
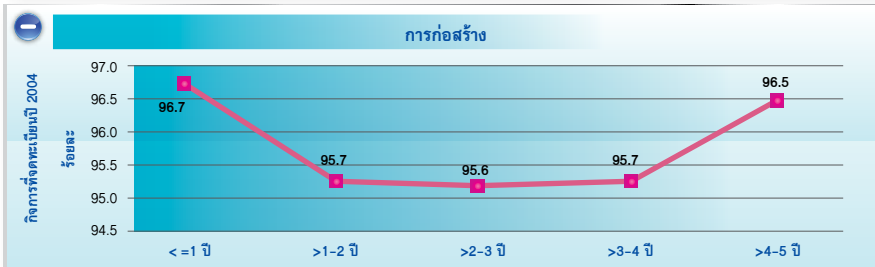
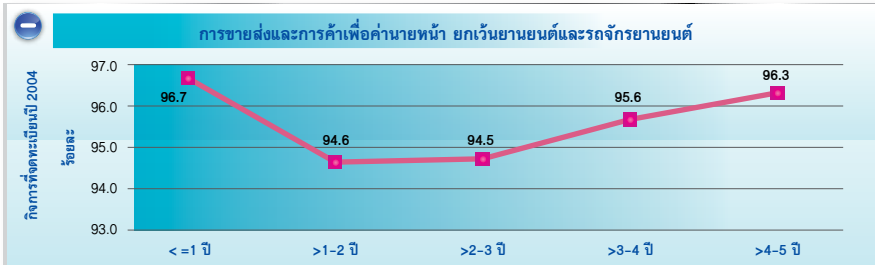


ที่มา : กรมพัฒนาธุรกิจการค้า

หมายเหตุ : จำนวนกิจการในตารางรวมถึงกิจการที่สิ้นสภาพไปแล้ว ในปัจจุบัน

สูตรการคำนวณ (อัตราการอยู่รอด=(100/จำนวนของกิจการที่เหลืออยู่)*จำนวนกิจการที่คงอยู่ในแต่ละช่วง)

อัตราการอยู่รอดของวิสาหกิจขนาดกลางและขนาดย่อมที่จดทะเบียนในปี 2003 จำแนกตามกิจกรรมทางเศรษฐกิจในหมวดการขายส่งและการค้าเพื่อค้าหน้า ยักเว้นยานยนต์และรถจักรยานยนต์มีอัตราการอยู่รอดในปีที่ 1 ร้อยละ 94.1 และมีอัตราการอยู่รอดสูงขึ้นในช่วงปีถัดมา ส่วนในหมวดการก่อสร้างมีอัตราการอยู่รอดในปีที่ 1 ที่ร้อยละ 95.7 และชะลอลงในปีที่ 2 ที่อยู่ที่ร้อยละ 94.6 แต่ในช่วงปีที่ 3 ต่อเนื่องไปมีอัตราการอยู่รอดสูงขึ้น และในหมวดกิจกรรมด้านธุรกิจอื่นๆ มีอัตราการอยู่รอดต่ำในช่วงปีที่ 1 และใกล้เคียงในช่วงปีที่ 2 ที่ร้อยละ 95.4 และมีอัตราการอยู่รอดสูงขึ้นในปีที่ 3

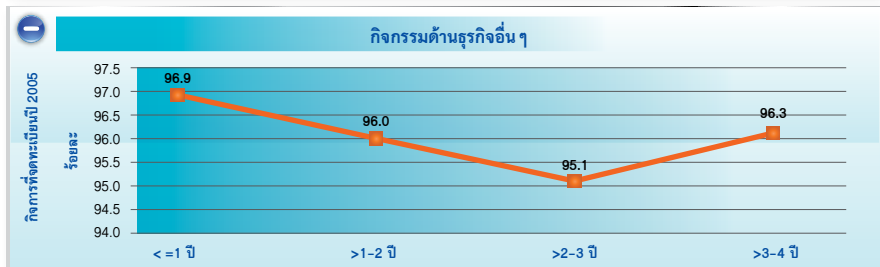
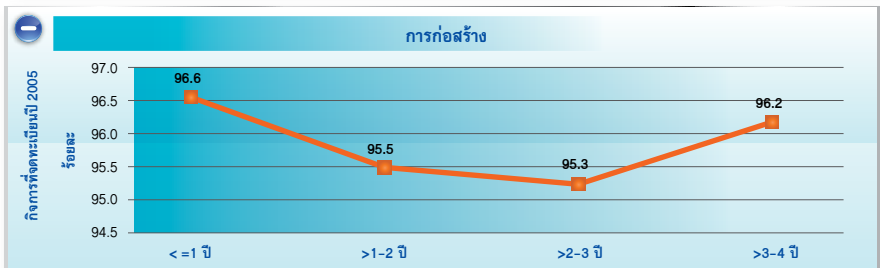
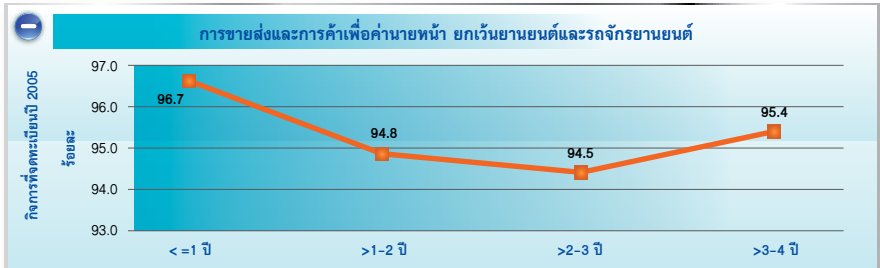


ที่มา : กรมพัฒนาธุรกิจการค้า

หมายเหตุ : จำนวนกิจการในตารางรวมถึงกิจการที่สิ้นสภาพไปแล้ว ในปัจจุบัน

สูตรการคำนวณ (อัตราการอยู่รอด=(100/จำนวนของกิจการที่เหลืออยู่)*จำนวนกิจการที่คงอยู่ในแต่ละช่วง)

อัตราการอยู่รอดในปี 2004 ของวิสาหกิจขนาดกลางและขนาดย่อมในหมวด การขายส่งและการค้า เพื่อค่านายหน้า ยกเว้นยานยนต์และรถจักรยานยนต์ มีอัตราการอยู่รอดในปีที่ 1 ร้อยละ 96.7 และมีอัตราการอยู่รอดลดลงในช่วงปีที่ 2 ร้อยละ 94.6 และทรงตัวไปในปีที่ 3 แต่ในช่วงปีที่ 4 มีอัตราการอยู่รอดสูงขึ้นอย่างต่อเนื่อง ส่วนในหมวดการก่อสร้างมีอัตราการอยู่รอดที่ร้อยละ 96.7 และลดลงในช่วงปีที่ 2 ถึงปีที่ 4 แต่มีอัตราการอยู่รอดสูงในช่วงปีที่ 5 ที่ร้อยละ 96.5



ที่มา : กรมพัฒนาธุรกิจการค้า

หมายเหตุ : จำนวนกิจการในตารางรวมถึงกิจการที่สิ้นสภาพไปแล้ว ในปัจจุบัน

สูตรการคำนวณ (อัตราการอยู่รอด=(100/จำนวนของกิจการที่เหลืออยู่)*จำนวนกิจการที่คงอยู่ในแต่ละช่วง)

อัตราการอยู่รอดของวิสาหกิจขนาดกลางและขนาดย่อมปี 2005 ในหมวดการขายส่งและการค้าเพื่อค่านายหน้า ยกเว้นยานยนต์และรถจักรยานยนต์ มีอัตราการอยู่รอด ร้อยละ 96.7 และลดลงอย่างต่อเนื่องในปีที่ 2 ถึง ปีที่ 3 และมีอัตราการอยู่รอดสูงในปีที่ 4 ในหมวดการก่อสร้างมีอัตราการอยู่รอดในช่วงปีที่ 1 ร้อยละ 96.6 และลดลงจนต่ำที่สุดในช่วงปีที่ 3 ที่ร้อยละ 95.3 แต่กลับมาสูงขึ้นในปีที่ 4 ส่วนหมวดกิจกรรมด้านธุรกิจอื่นๆ มีอัตราการอยู่รอดในช่วงปีที่ 1 ที่ร้อยละ 96.9 และลดลงในช่วงปีที่ 2 ซึ่งอยู่ที่ร้อยละ 96.0 และลดลงต่ำสุดในช่วงปีที่ 3 ที่ร้อยละ 95.1 และกลับมามีอัตราการอยู่รอดสูงขึ้นในช่วงปีที่ 4 ที่ร้อยละ 96.3

5.1.2 อัตราการสิ้นสภาพกิจการวิสาหกิจขนาดกลางและขนาดย่อมนิติบุคคล

ตารางที่ 5.6 จำนวนกิจการวิสาหกิจขนาดกลางและขนาดย่อมที่สิ้นสภาพกิจการ ปี 2002-2007

ปีที่จะทะเบียน	จำนวนปีที่ดำเนินกิจการ						
	<1 ปี	>1-2 ปี	>2-3 ปี	>3-4 ปี	>4-5 ปี	>5-6 ปี	>7 ปี
2002	991	1,676	1,685	1,461	1,192	1,069	1,293
2003	1,498	2,498	2,319	1,687	1,518	1,656	-
2004	1,657	2,312	2,016	1,841	1,460	-	-
2005	1,789	2,211	2,141	1,691	-	-	-
2006	1,543	2,175	1,826	-	-	-	-
2007	1,317	1,597	-	-	-	-	-

หมายเหตุ จำนวนกิจการที่สิ้นสภาพในแต่ละปี

ตารางที่ 5.7 อัตราส่วนการสิ้นสภาพวิสาหกิจขนาดกลางและขนาดย่อม ปี 2002-2007
(เปรียบเทียบปีที่จัดตั้งกิจการ)

ปีที่จะทะเบียน	จำนวนปีที่ดำเนินกิจการ						
	<1 ปี	>1-2 ปี	>2-3 ปี	>3-4 ปี	>4-5 ปี	>5-6 ปี	>7 ปี
2002	2.8	4.7	4.7	4.1	3.3	3.0	3.6
2003	3.4	5.7	5.3	3.8	3.5	3.8	-
2004	3.8	5.3	4.6	4.2	3.3	-	-
2005	3.6	4.5	4.3	3.4	-	-	-
2006	3.3	4.6	3.9	-	-	-	-
2007	3.2	3.9	-	-	-	-	-
เฉลี่ย	3.3	4.8	3.8	2.6	1.7	1.1	0.6

หมายเหตุ อัตราการสิ้นสภาพคำนวณจากการสิ้นสภาพในแต่ละปีเปรียบเทียบกับจำนวนที่จัดตั้งกิจการในปีนั้น

อัตราการสิ้นสภาพของกิจการวิสาหกิจขนาดกลางและขนาดย่อมนิติบุคคลตั้งแต่ปี 2002-2007 เปรียบเทียบกับปีที่จัดตั้งกิจการ พบว่าการสิ้นสภาพของกิจการจะมีอัตราสูงสุดในช่วงปีที่ 2 และปีที่ 3 และจะลดลงอย่างต่อเนื่อง โดยอัตราการสิ้นสภาพเฉลี่ยในปีที่ 1 อยู่ที่ร้อยละ 3.3 และมีอัตราการสิ้นสภาพสูงขึ้นไปอยู่ที่ร้อยละ 4.8 ในปีที่ 2 และยังคงสูงต่อเนื่องในปีที่ 3 ที่ร้อยละ 3.8

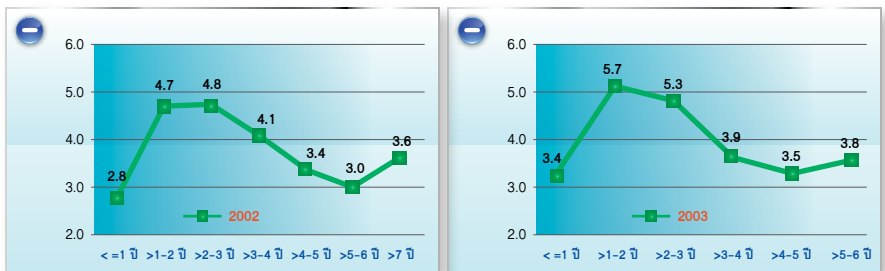
ตารางที่ 5.8 อัตราส่วนการสิ้นสภาพวิสาหกิจขนาดกลางและขนาดย่อม ปี 2002-2007 (เปรียบเทียบส่วนคงอยู่ของกิจการในแต่ละช่วง)

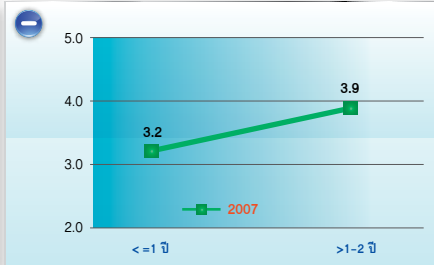
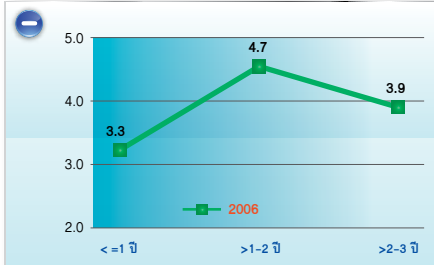
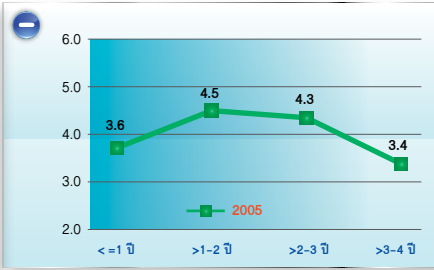
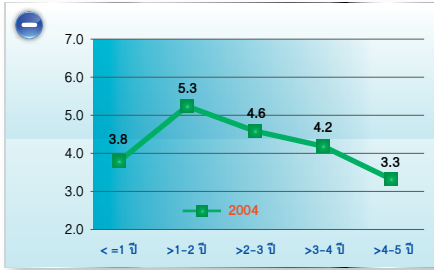
ปีที่จะเปรียบเทียบ	จำนวนปีที่ดำเนินการ						
	<1 ปี	>1-2 ปี	>2-3 ปี	>3-4 ปี	>4-5 ปี	>5-6 ปี	>7 ปี
2002	2.9	5.1	5.4	4.9	4.2	3.9	5.0
2003	3.6	6.3	6.2	4.7	4.4	5.1	0.7
2004	3.6	5.3	4.9	4.7	3.8	0.0	-
2005	3.8	4.9	5.0	4.1	0.3	-	-
2006	3.4	5.1	4.4	0.3	-	-	-
2007	3.4	4.2	0.2	-	-	-	-
เฉลี่ย	3.4	5.2	4.4	3.1	2.1	1.5	0.9

หมายเหตุ อัตราการสิ้นสภาพคำนวณจากจำนวนที่อยู่รอดในแต่ละช่วงของกิจการ

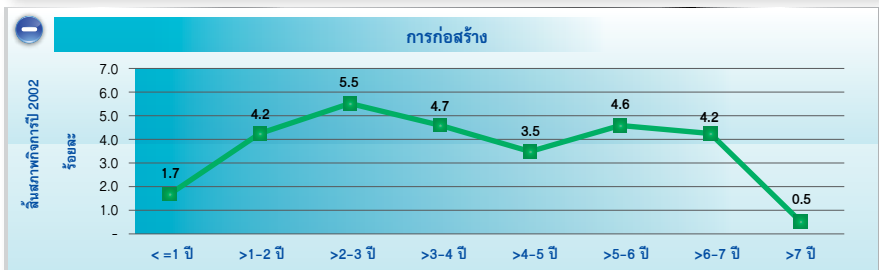
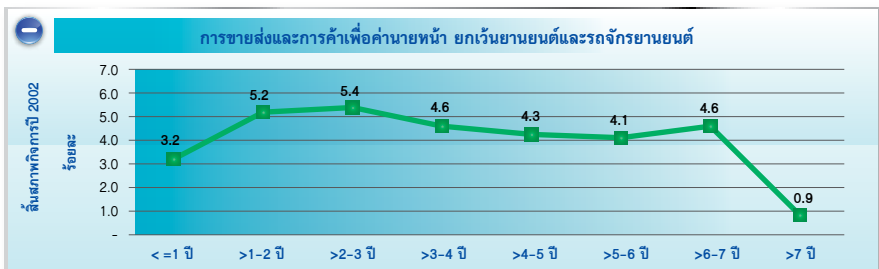
อัตราการสิ้นสภาพของวิสาหกิจขนาดกลางและขนาดย่อม เปรียบเทียบส่วนคงอยู่ของกิจการในแต่ละช่วงพบว่าอัตราการสิ้นสภาพในช่วงปีที่ 1 ที่ร้อยละ 3.4 และสูงขึ้นไปในช่วงปีที่ 2 และ 3 ที่ร้อยละ 4.4 และมีอัตราการสิ้นสภาพลดลงในช่วงปีที่ 3 และต่อเนื่องไปในปีที่ 4 และ 5 ด้วย ซึ่งแสดงให้เห็นว่าวิสาหกิจขนาดกลางและขนาดย่อมมีอัตราการสิ้นสภาพสูงในช่วงปีที่ 2 และ 3 ของการดำเนินการกิจการ

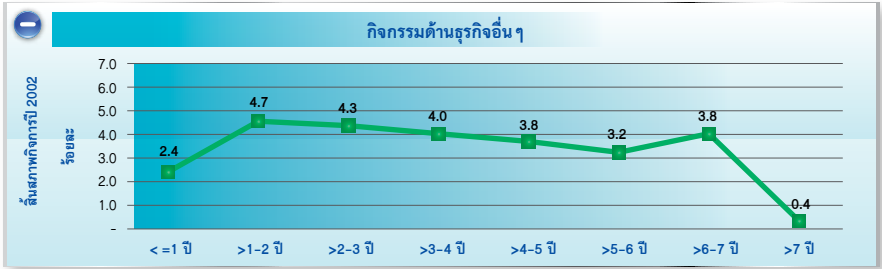
ภาพที่ 5.4 อัตราการสิ้นสภาพของกิจการ SMEs นิติบุคคลตั้งแต่ปี 2002-2007 (เปรียบเทียบปีที่เริ่มกิจการ)



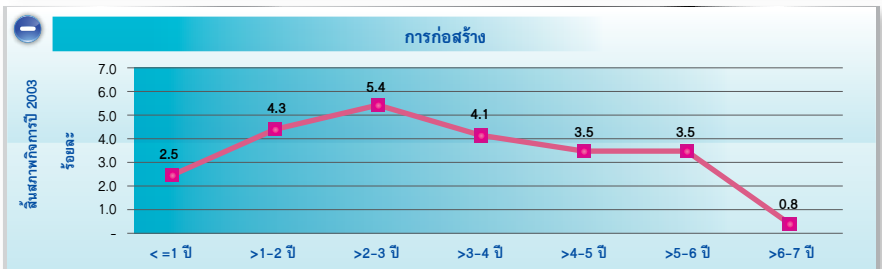
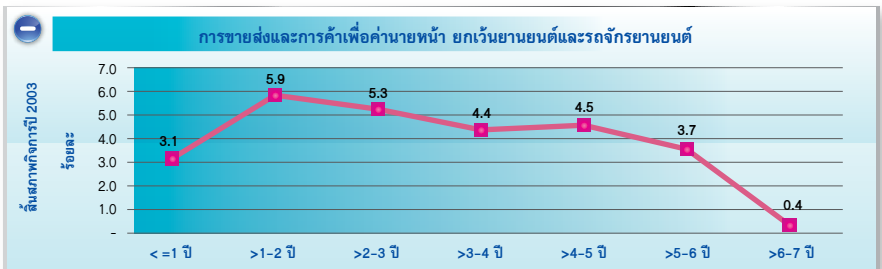


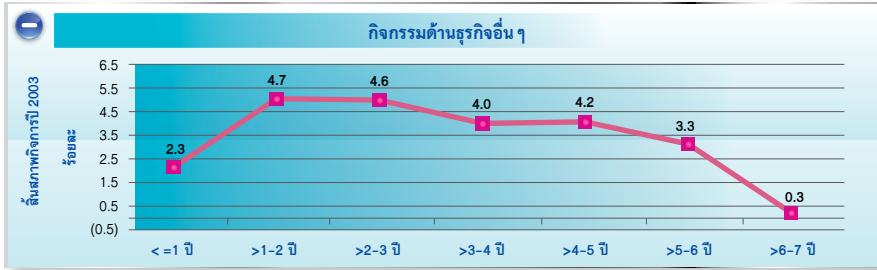
ภาพที่ 5.5 อัตราการคืนสภาพกิจการของวิสาหกิจขนาดกลางและขนาดย่อม จำแนกตามกิจกรรมทางเศรษฐกิจ ปี 2002-2005



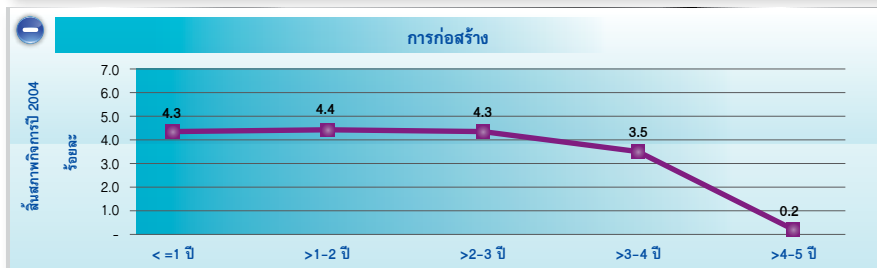
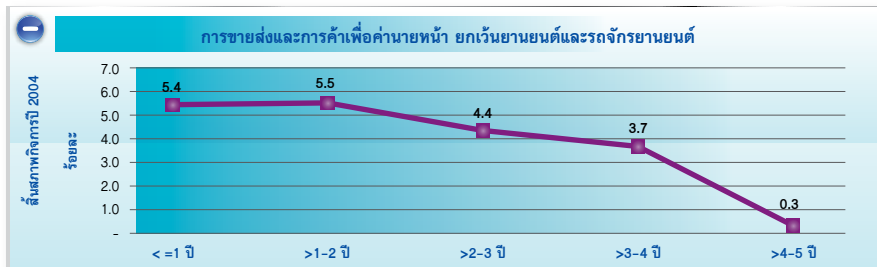


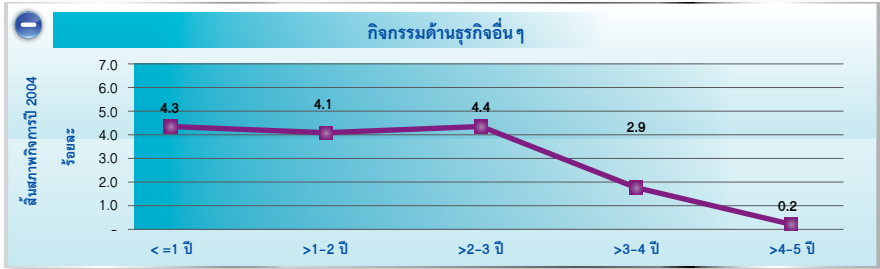
อัตราการสิ้นสภาพของวิสาหกิจขนาดกลางและขนาดย่อม ปี 2002 จำแนกตามกิจกรรมทางเศรษฐกิจ ในหมวดที่มีการจัดตั้งกิจการสูงสุด 3 อันดับแรก โดยในหมวดที่มีกิจการสูงสุด ได้แก่ หมวดการขายส่งและการค้าเพื่อค่านายหน้า ยกเว้นยานยนต์และรถจักรยานยนต์มีอัตราการสิ้นสภาพกิจการที่ร้อยละ 3.2 ในปี 1 และมีอัตราการสิ้นสภาพสูงขึ้นในปีที่ 2 และ 3 ที่ร้อยละ 5.2 และ 5.4 ตามลำดับและลดลงอย่างต่อเนื่องในช่วงปีถัดมา ส่วนหมวดการก่อสร้างมีอัตราการสิ้นสภาพในปีที่ 1 ที่ร้อยละ 1.7 และมีอัตราการสิ้นสภาพสูงในปีที่ 2 และ 3 ที่ร้อยละ 4.2 และ 5.5 ตามลำดับ และมีอัตราการสิ้นสภาพลดลงในช่วงปีที่ 4 และต่อเนื่องไปในปีถัดมา ส่วนในหมวดกิจกรรมด้านธุรกิจอื่นๆ มีอัตราการสิ้นสภาพในช่วงปีที่ 1 ที่ร้อยละ 2.4 และเพิ่มสูงขึ้นในช่วงปีที่ 2 ที่ร้อยละ 4.7 และลดลงอย่างต่อเนื่องในปีต่อๆ มา



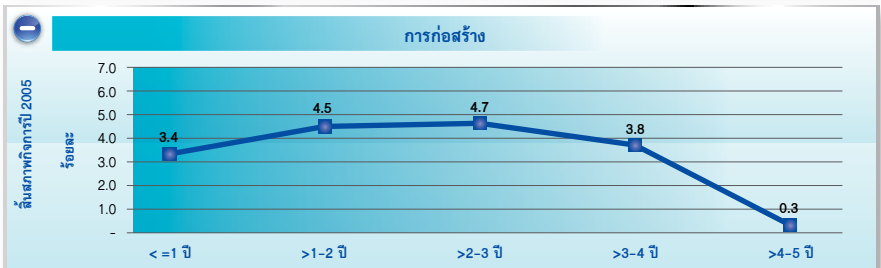
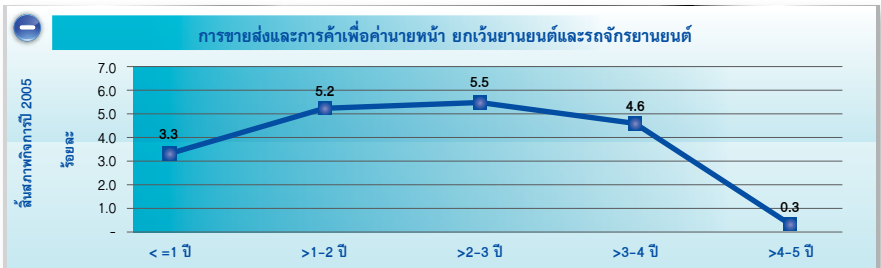


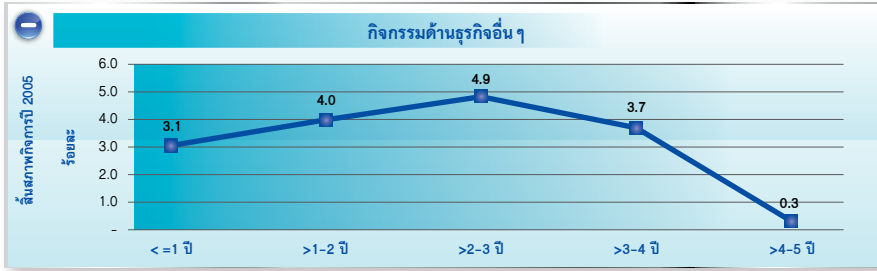
อัตราการสิ้นสภาพของกิจการวิสาหกิจขนาดกลางและขนาดย่อม ในปี 2003 มีอัตราการสิ้นสภาพในหมวดการขายส่งและการค้าเพื่อค่านายหน้า ยกเว้นยานยนต์และรถจักรยานยนต์ที่ร้อยละ 3.1 และเพิ่มสูงขึ้นในช่วงปีที่ 2 ที่ร้อยละ 5.9 และ 5.3 ในปีที่ 3 และลดลงอย่างต่อเนื่องในปีถัดมา ส่วนในหมวดการก่อสร้างมีอัตราการสิ้นสภาพในปีที่ 1 ที่ร้อยละ 2.5 และเพิ่มสูงขึ้นในปีที่ 2 และ ปีที่ 3 ที่ร้อยละ 4.3 และ 5.4 ตามลำดับ และลดลงในช่วงปีที่ 4 ของการดำเนินกิจการ ส่วนในหมวดกิจกรรมธุรกิจอื่น ๆ มีอัตราการสิ้นสภาพกิจการในช่วงปีที่ 1 ร้อยละ 2.3 และสูงขึ้นในช่วงปีที่ 2 และ 3 ที่ร้อยละ 4.7 และ 4.6 ตามลำดับและมีอัตราการสิ้นสภาพทรงตัวต่อเนื่องไปจนถึงปีที่ 4 และลดลงในช่วงปีที่ 5





อัตราการสิ้นสภาพในปี 2004 ในหมวดการขายส่งและการค้าเพื่อค่านายหน้า ยกเว้นยานยนต์ และรถจักรยานยนต์ มีอัตราการสิ้นสภาพในปีที่ 1 ที่ร้อยละ 5.4 และ ร้อยละ 5.5 ในปีที่ 2 ซึ่งมีอัตราการสิ้นสภาพสูง แต่มีอัตราการสิ้นสภาพลดลงในช่วงปีที่ 3 และต่อเนื่องในปีต่อมา ส่วนในหมวดการก่อสร้างมีอัตราการสิ้นสภาพกิจการในปีที่ 1 ที่ร้อยละ 4.3 และร้อยละ 4.4 ในปีที่ 2 และมีแนวโน้มลดลงในช่วงปีที่ 3 ส่วนอัตราการสิ้นสภาพในหมวดกิจกรรมด้านธุรกิจอื่นๆ มีอัตราการสิ้นสภาพกิจการในช่วงปีที่ 1 ที่ร้อยละ 4.3 ในช่วงปีที่ 2 ที่ร้อยละ 4.1 และที่ร้อยละ 4.4 ในปีที่ 3 และลดลงอย่างต่อเนื่องในปีที่ 4





อัตราการสิ้นสภาพกิจการในหมวดการขายส่งและการค้าเพื่อค่านายหน้า ยกเว้น ยานยนต์และรถจักรยานยนต์ มีอัตราการสิ้นสภาพร้อยละ 3.3 ในปีที่ 1 และเพิ่มขึ้นในช่วงปีที่ 2 และปีที่ 3 ที่ร้อยละ 5.2 และ 5.5 ตามลำดับ และลดลงในช่วงปีที่ 4 ส่วนในหมวดการก่อสร้างมีอัตราการสิ้นสภาพกิจการที่ร้อยละ 3.4 ในช่วงปีแรกและมีอัตราการสิ้นสภาพสูงขึ้นในช่วงปีที่ 2 และ 3 ที่ร้อยละ 4.5 และ 4.7 ตามลำดับและลดลงในช่วงปีที่ 4 ส่วนในหมวดกิจกรรมด้านธุรกิจอื่น ๆ มีอัตราการสิ้นสภาพที่ร้อยละ 3.1 ในปีที่ 1 และสูงขึ้นอย่างต่อเนื่องในช่วงปีที่ 2 และ 3 ที่ร้อยละ 4.0 และ 4.9 ตามลำดับ

5.2 วิสาหกิจที่มีอัตราการขยายตัวของรายได้สูง (High Growth)

คำอธิบายและการใช้ข้อมูล

ข้อมูลที่ใช้ในการวิเคราะห์อัตราการขยายตัวของรายได้ (High Growth) ได้ใช้ข้อมูลจากวิสาหกิจนิติบุคคลที่จดทะเบียนกับกรมพัฒนาธุรกิจการค้า โดยการวิเคราะห์ข้อมูลดังกล่าวใช้ข้อมูลรายได้ในช่วงปี 2002-2004 และข้อมูลในปี 2005-2007 โดยข้อมูลรายได้ของวิสาหกิจดังกล่าวต้องมีรายได้สูงกว่าร้อยละ 20 ต่อเนื่องกัน 3 ปี

ตารางที่ 5.9 จำนวนข้อมูลที่ใช้ในการคำนวณรายได้ (High Growth) ในปี 2002-2004

	LEs	SMEs	Total
จำนวนตัวอย่าง	3,554	146,029	149,602
จำนวนวิสาหกิจที่ High Growth	414	9,965	10,379
สัดส่วน วิสาหกิจ High Growth ต่อจำนวนตัวอย่าง (เปรียบเทียบกับกิจกรรมทางเศรษฐกิจของตนเอง)	11.6	6.8	6.9

ที่มา : กรมพัฒนาธุรกิจการค้า กระทรวงพาณิชย์

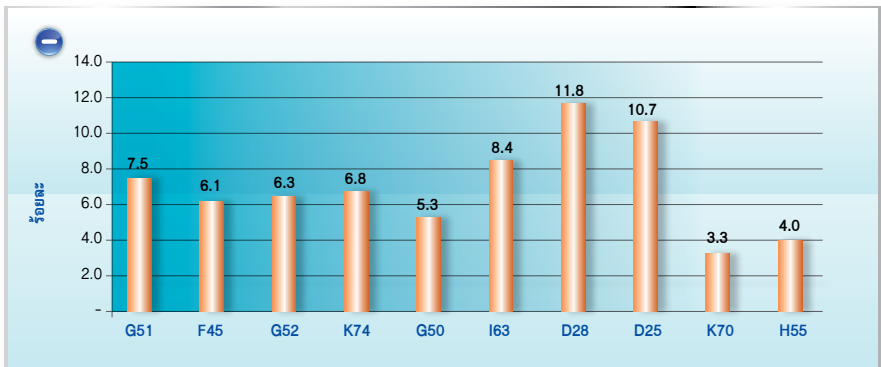
ประมวลผลโดย : สำนักงานส่งเสริมวิสาหกิจขนาดกลางและขนาดย่อม

ตารางที่ 5.10 จำนวนข้อมูลที่ใช้ในการคำนวณรายได้ (High Growth) ในปี 2005-2007

	LEs	SMEs	Total
จำนวนตัวอย่าง	3,884	155,557	159,479
จำนวนวิสาหกิจที่ High Growth	318	7,838	8,157
สัดส่วน วิสาหกิจ High Growth ต่อจำนวนตัวอย่าง (เปรียบเทียบกับ กิจกรรมทางเศรษฐกิจของตนเอง)	8.2	5.0	5.1

ที่มา : กรมพัฒนาธุรกิจการค้า กระทรวงพาณิชย์
 ประมวลผลโดย : สำนักงานส่งเสริมวิสาหกิจขนาดกลางและขนาดย่อม

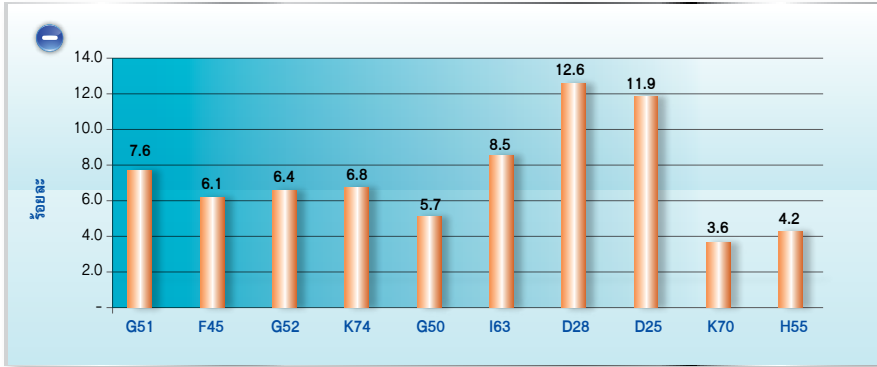
ภาพที่ 5.6 สัดส่วนวิสาหกิจขนาดกลางและขนาดย่อม ที่มี High Growth สูง 10 อันดับแรก ปี 2002-2004 (เปรียบเทียบจำนวนกิจกรรมทางเศรษฐกิจของตนเอง)



ที่มา : กรมพัฒนาธุรกิจการค้า กระทรวงพาณิชย์
 ประมวลผลโดย : สำนักงานส่งเสริมวิสาหกิจขนาดกลางและขนาดย่อม

วิสาหกิจขนาดกลางและขนาดย่อมที่มี High Growth สูง 10 อันดับแรกเปรียบเทียบจำนวนกิจกรรมทางเศรษฐกิจของตนเอง พบว่ากิจกรรมทางเศรษฐกิจในหมวดการผลิตผลิตภัณฑ์ที่ทำจากโลหะประดิษฐ์ ยกเว้นเครื่องจักรและอุปกรณ์ มี High Growth สูงที่สุด ร้อยละ 11.8 รองลงมา ได้แก่ หมวด การผลิตผลิตภัณฑ์ยางและพลาสติก ร้อยละ 10.7 อันดับที่ 3 ได้แก่ หมวดกิจกรรมสนับสนุนและช่วยเสริมการขนส่ง กิจกรรมด้านตัวแทนธุรกิจการท่องเที่ยว ร้อยละ 8.4

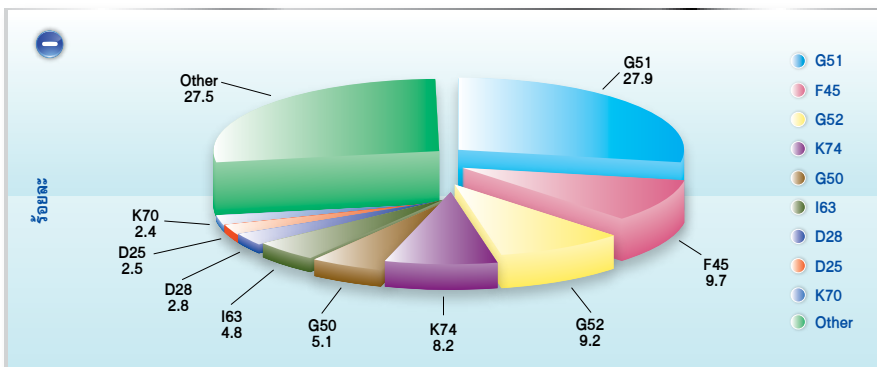
ภาพที่ 5.7 สัดส่วนวิสาหกิจทั้งหมด ที่มี High Growth สูง 10 อันดับแรก ปี 2002-2004 (เปรียบเทียบจำนวนกิจกรรมทางเศรษฐกิจของตนเอง)



ที่มา : กรมพัฒนาธุรกิจการค้า กระทรวงพาณิชย์
ประมวลผลโดย : สำนักงานส่งเสริมวิสาหกิจขนาดกลางและขนาดย่อม

วิสาหกิจทั้งหมดที่มี High Growth สูง 10 อันดับแรกเปรียบเทียบจำนวนกิจกรรมทางเศรษฐกิจของตนเอง พบว่ากิจกรรมทางเศรษฐกิจในหมวดการผลิตผลิตภัณฑ์ที่ทำจากโลหะประดิษฐ์ ยกเว้นเครื่องจักรและอุปกรณ์ มี High Growth สูงที่สุด ร้อยละ 12.6 รองลงมา ได้แก่ หมวด การผลิตผลิตภัณฑ์ยางและพลาสติก ร้อยละ 11.9 อันดับที่ 3 ได้แก่ หมวดกิจกรรมสนับสนุนและช่วยเสริมการขนส่ง กิจกรรมด้านตัวแทนธุรกิจ การท่องเที่ยว ร้อยละ 8.5

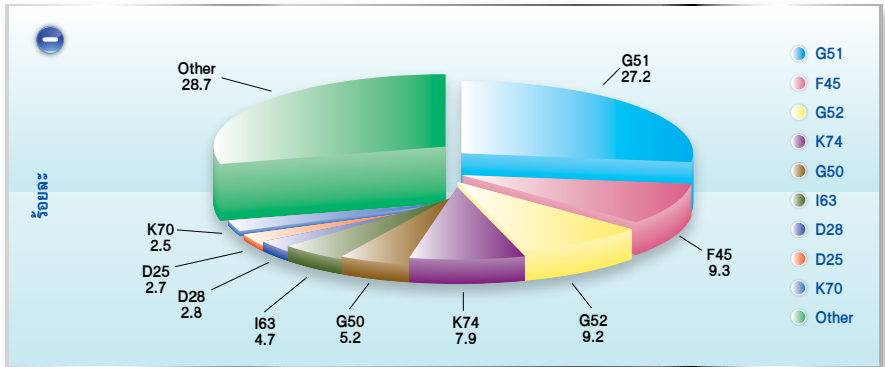
ภาพที่ 5.8 สัดส่วนวิสาหกิจขนาดกลางและขนาดย่อม ที่มี High Growth สูง 10 อันดับแรก ปี 2002-2004 (เปรียบเทียบจำนวนกิจกรรมทางเศรษฐกิจที่มี High Growth ทั้งหมด)



ที่มา : กรมพัฒนาธุรกิจการค้า กระทรวงพาณิชย์
ประมวลผลโดย : สำนักงานส่งเสริมวิสาหกิจขนาดกลางและขนาดย่อม

วิสาหกิจขนาดกลางและขนาดย่อมที่มี High Growth เมื่อเปรียบเทียบกับจำนวนทั้งหมดที่เป็น High Growth พบว่ากิจกรรมทางด้านเศรษฐกิจในหมวด การขายส่งและการค้าเพื่อค่านายหน้า ยกเว้นยานยนต์และรถจักรยานยนต์มีส่วน High Growth สูงที่สุดถึงร้อยละ 27.9 รองลงมา ได้แก่ หมวด การก่อสร้างมีส่วน ร้อยละ 9.7 ส่วนอันดับ 3 ได้แก่หมวดการขายปลีก ยกเว้นยานยนต์และรถจักรยานยนต์ รวมทั้งการซ่อมแซมของใช้ส่วนบุคคลและของใช้ในครัวเรือน ร้อยละ 9.2

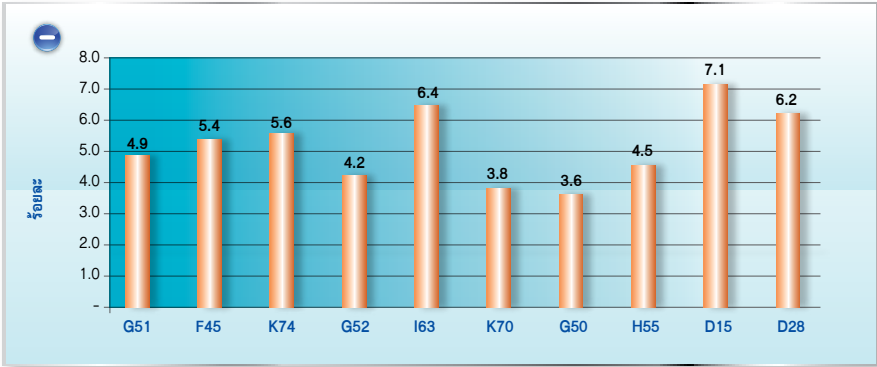
ภาพที่ 5.9 สัดส่วนวิสาหกิจทั้งหมด ที่มี High Growth สูง 10 อันดับแรก ปี 2002-2004 (เปรียบเทียบจำนวนกิจกรรมทางเศรษฐกิจที่มี High Growth ทั้งหมด)



ที่มา : กรมพัฒนาธุรกิจการค้า กระทรวงพาณิชย์
 ประมวลผลโดย : สำนักงานส่งเสริมวิสาหกิจขนาดกลางและขนาดย่อม

วิสาหกิจทั้งหมดที่มี High Growth สูง 10 อันดับแรกเปรียบเทียบจำนวนกิจกรรมทางเศรษฐกิจที่มี High Growth ทั้งหมด พบว่ากิจกรรมทางเศรษฐกิจที่มีสัดส่วนสูงที่สุด ได้แก่ หมวดการขายส่งและการค้าเพื่อนายหน้า ยกเว้นยานยนต์และรถจักรยานยนต์ มีสัดส่วนร้อยละ 27.2 รองลงมา ได้แก่ หมวดการก่อสร้างมีสัดส่วนร้อยละ 9.3 ส่วนอันดับที่ 3 ได้แก่ หมวดการขายปลีก ยกเว้น ยานยนต์และรถจักรยานยนต์ รวมทั้ง การซ่อมแซมของใช้ส่วนบุคคลและของใช้ในครัวเรือน ร้อยละ 9.0

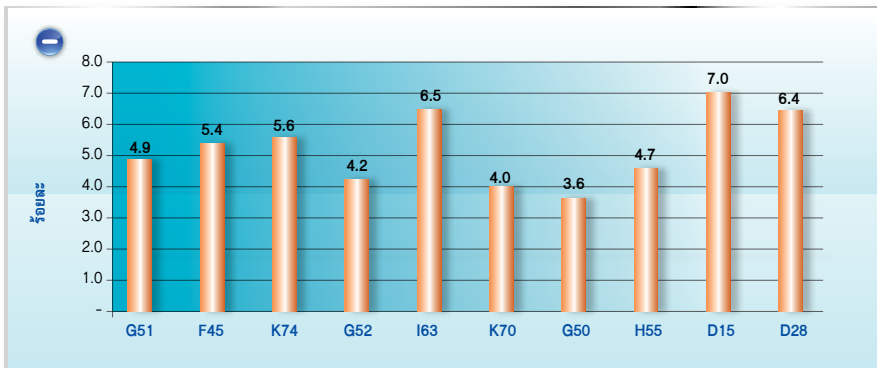
ภาพที่ 5.10 สัดส่วนวิสาหกิจขนาดกลางและขนาดย่อม ที่มี High Growth สูง 10 อันดับแรก ปี 2005-2007 (เปรียบเทียบจำนวนกิจกรรมทางเศรษฐกิจของตนเอง)



ที่มา : กรมพัฒนาธุรกิจการค้า กระทรวงพาณิชย์
 ประมวลผลโดย : สำนักงานส่งเสริมวิสาหกิจขนาดกลางและขนาดย่อม

วิสาหกิจขนาดกลางและขนาดย่อม ปี 2005-2007 ที่มี High Growth สูงอยู่ในหมวดการผลิตผลิตภัณฑ์อาหารและเครื่องดื่ม ร้อยละ 7.1 รองลงมา ได้แก่ หมวดกิจกรรมสนับสนุนและช่วยเสริมการขนส่ง กิจกรรมด้านตัวแทนธุรกิจการท่องเที่ยว ส่วนอันดับที่ 3 ได้แก่ หมวดการผลิตผลิตภัณฑ์ที่ทำจากโลหะประดิษฐ์ ยกเว้นเครื่องจักรและอุปกรณ์ ร้อยละ 6.2

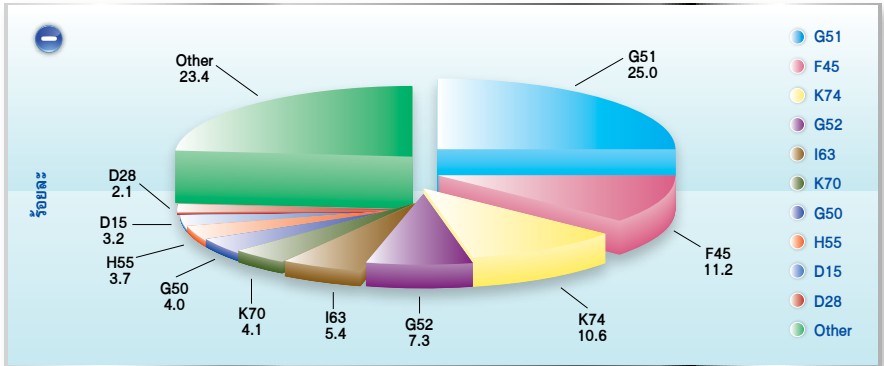
ภาพที่ 5.11 สัดส่วนวิสาหกิจทั้งหมด ที่มี High Growth สูง 10 อันดับแรก ปี 2005-2007 (เปรียบเทียบจำนวนกิจกรรมทางเศรษฐกิจของตนเอง)



ที่มา : กรมพัฒนาธุรกิจการค้า กระทรวงพาณิชย์
 ประมวลผลโดย : สำนักงานส่งเสริมวิสาหกิจขนาดกลางและขนาดย่อม

วิสาหกิจทั้งหมดที่มี High Growth ในช่วงปี 2005-2007 พบว่ากิจกรรมทางเศรษฐกิจในหมวดการผลิตผลิตภัณฑ์อาหารและเครื่องดื่มเป็นกิจกรรมที่มี High Growth สูงที่สุด ร้อยละ 7.0 รองลงมา ได้แก่ หมวดกิจกรรมสนับสนุนและช่วยเสริมการขนส่ง กิจกรรมด้านตัวแทนธุรกิจการท่องเที่ยว ร้อยละ 6.5 ส่วนอันดับที่ 3 ได้แก่ หมวดการผลิตผลิตภัณฑ์ที่ทำจากโลหะประดิษฐ์ ยกเว้น เครื่องจักรและอุปกรณ์ ร้อยละ 6.4

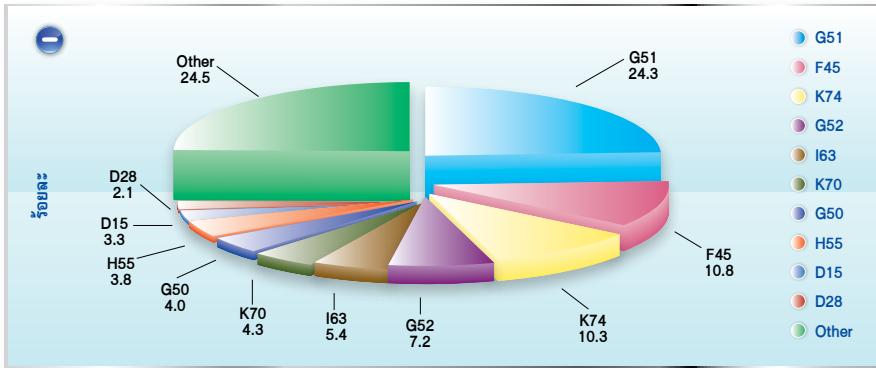
ภาพที่ 5.12 สัดส่วนวิสาหกิจขนาดกลางและขนาดย่อม ที่มี High Growth สูง 10 อันดับแรก ปี 2005-2007 (เปรียบเทียบจำนวนกิจกรรมทางเศรษฐกิจที่มี High Growth ทั้งหมด)



ที่มา : กรมพัฒนาธุรกิจการค้า กระทรวงพาณิชย์
 ประมวลผลโดย : สำนักงานส่งเสริมวิสาหกิจขนาดกลางและขนาดย่อม

วิสาหกิจขนาดกลางและขนาดย่อม ที่มี High Growth สูง จำแนกกิจกรรมทางเศรษฐกิจที่มี High Growth ทั้งหมด ปี 2005-2007 พบว่ากิจกรรมทางเศรษฐกิจที่มีสัดส่วนสูงสุด ได้แก่ หมวด การขายส่งและการค้าเพื่อค่านายหน้า ยกเว้น ยานยนต์และรถจักรยานยนต์ ร้อยละ 25.0 รองลงมา ได้แก่ หมวดการก่อสร้าง ร้อยละ 11.2 และอันดับ 3 ได้แก่ กิจกรรมด้านธุรกิจอื่นๆ ร้อยละ 10.6

ภาพที่ 5.13 สัดส่วนวิสาหกิจทั้งหมด ที่มี High Growth สูง 10 อันดับแรก ปี 2005-2007
 (เปรียบเทียบจำนวนกิจกรรมทางเศรษฐกิจที่มี High Growth ทั้งหมด)



ที่มา : กรมพัฒนาธุรกิจการค้า กระทรวงพาณิชย์
 ประมวลผลโดย : สำนักงานส่งเสริมวิสาหกิจขนาดกลางและขนาดย่อม

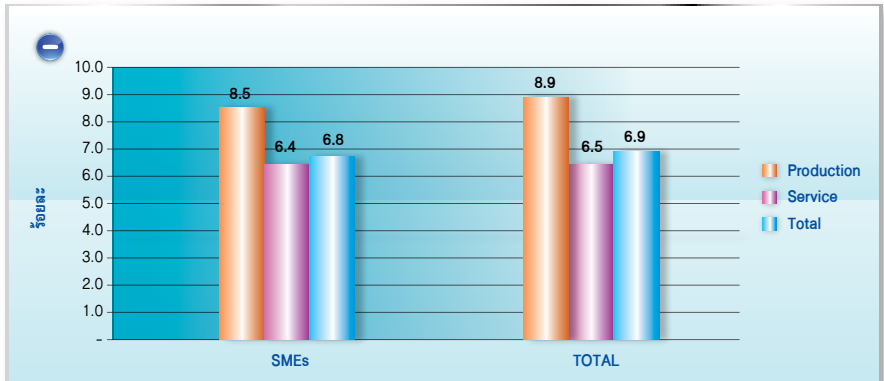
วิสาหกิจทั้งหมดที่มี High Growth สูง 10 อันดับแรกสูงสุด ได้แก่ หมวด การขายส่งและการค้า เพื่อค้าขายหน้า ยกเว้น ยานยนต์และรถจักรยานยนต์ ร้อยละ 24.3 รองลงมา ได้แก่ หมวดก่อสร้างร้อยละ 10.8 และอันดับที่ 3 ได้แก่ หมวด กิจกรรมด้านธุรกิจอื่น ๆ

ตารางที่ 5.11 วิสาหกิจที่มี High Growth จำแนกตามลักษณะกิจกรรม ปี 2002-2004 และปี 2005-2007

Sector	ปี 2002-2004			ปี 2002-2005		
	LEs	SMEs	Total	LEs	SMEs	Total
Production	14.3	8.5	8.9	8.2	5.4	5.6
Service	9.3	6.4	6.5	8.2	5.0	5.0
Total	11.6	6.8	6.9	8.2	5.0	5.1

ที่มา : กรมพัฒนาธุรกิจการค้า กระทรวงพาณิชย์
 ประมวลผลโดย : สำนักงานส่งเสริมวิสาหกิจขนาดกลางและขนาดย่อม

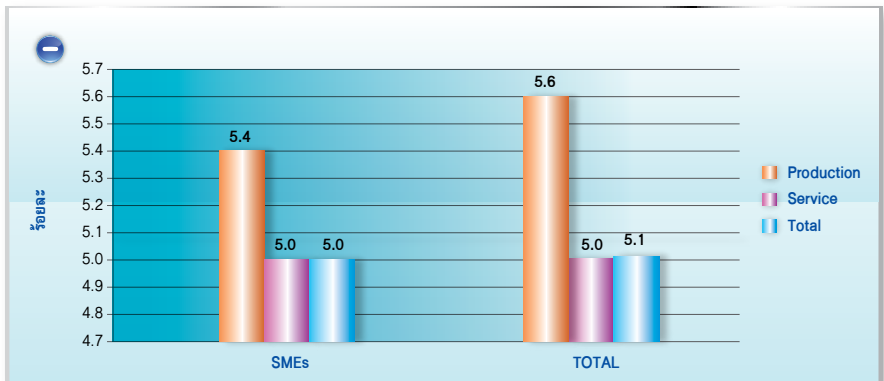
ภาพที่ 5.14 สัดส่วนวิสาหกิจทั้งหมด ที่มี High Growth จำแนกตามลักษณะธุรกิจ ปี 2002-2004



ที่มา : กรมพัฒนาธุรกิจการค้า กระทรวงพาณิชย์
 ประมวลผลโดย : สำนักงานส่งเสริมวิสาหกิจขนาดกลางและขนาดย่อม

เมื่อเปรียบเทียบตามลักษณะธุรกิจที่มี High Growth ปี 2002-2004 พบว่าวิสาหกิจขนาดกลางและขนาดย่อมภาคการผลิตมีสัดส่วนสูงกว่าภาคบริการ โดยภาคการผลิตมีสัดส่วนร้อยละ 8.5 ภาคบริการมีสัดส่วนร้อยละ 6.4 ซึ่งมีลักษณะคล้ายกับวิสาหกิจโดยรวมโดยภาคการผลิตมีสัดส่วนร้อยละ 8.9 ภาคการบริการมีสัดส่วนร้อยละ 6.5

ภาพที่ 5.15 สัดส่วนวิสาหกิจทั้งหมด ที่มี High Growth จำแนกตามลักษณะธุรกิจ ปี 2005-2007



ที่มา : กรมพัฒนาธุรกิจการค้า กระทรวงพาณิชย์
 ประมวลผลโดย : สำนักงานส่งเสริมวิสาหกิจขนาดกลางและขนาดย่อม

เมื่อเปรียบเทียบตามลักษณะธุรกิจที่มี High Growth ปี 2005-2006 พบว่าวิสาหกิจขนาดกลาง และขนาดย่อมภาคการผลิตมีสัดส่วนสูงกว่าภาคบริการเล็กน้อย โดยภาคการผลิตมีสัดส่วนร้อยละ 5.4 ภาคบริการมีสัดส่วนร้อยละ 5.0 ซึ่งมีลักษณะคล้ายกับวิสาหกิจโดยรวมโดยภาคการผลิตมีสัดส่วนร้อยละ 5.6 ภาคบริการมีสัดส่วนร้อยละ 5.0

ตารางที่ 5.12 สัดส่วนของจำนวนกิจการ High Growth จำแนกตามกิจกรรมทางเศรษฐกิจ
 เปรียบเทียบกิจกรรมทางเศรษฐกิจของตนเอง (ปี 2002-2004)

ISIC_2	LEs	SMEs	TOTAL
A01	3.4	7.3	7.1
A02	50.0	2.0	3.8
B05	0	3.8	3.8
C13	25.0	6.7	7.4
C14	0	4.3	4.3
D15	5.0	6.9	6.8
D17	12.5	5.7	6.1
D18	0	4.7	4.6
D19	0	5.0	4.8
D20	14.3	8.6	8.7
D21	2.1	7.0	6.7
D22	3.3	6.7	6.6
D23	7.1	10.0	9.5
D24	10.8	8.9	9.1
D25	16.6	10.7	11.1
D26	9.7	10.3	10.3
D27	26.6	14.4	15.7
D28	22.8	11.8	12.1
D29	13.5	11.2	11.3
D30	12.5	7.4	8.1
D31	10.5	9.8	9.8
D32	13.7	9.1	10.0
D33	5.9	8.0	7.9
D34	41.0	15.1	21.2

ISIC_2	LEs	SMEs	TOTAL
D35	25.0	10.3	11.5
D36	8.2	8.2	8.2
D37	0	8.3	8.3
E40	3.3	4.6	4.4
E41	20.0	6.3	9.5
F45	4.3	6.1	6.1
G50	15.6	5.3	5.6
G51	10.6	7.5	7.6
G52	8.7	6.3	6.3
H55	7.3	4.0	4.1
I60	5.6	5.4	5.4
I61	9.7	5.0	5.5
I62	0	2.8	2.4
I63	10.9	8.4	8.4
I64	10.5	13.0	12.9
J65	4.0	4.9	4.9
J66	4.2	11.4	9.6
J67	0	5.4	5.4
K70	7.8	3.3	3.5
K71	13.0	6.4	6.5
K72	40.0	9.4	9.5
K73	0	7.7	7.5
K74	5.6	6.8	6.8
M80	0	5.6	5.5
N85	7.9	6.2	6.4
O90	0	6.7	6.5
O91	0	12.5	12.5
O92	15.4	6.7	7.0
O93	33.3	5.7	5.9
Total	11.6	6.8	6.9

ที่มา : กรมพัฒนาธุรกิจการค้า กระทรวงพาณิชย์

ประมวลผลโดย : สำนักงานส่งเสริมวิสาหกิจขนาดกลางและขนาดย่อม

ตารางที่ 5.13 สัดส่วนของจำนวนกิจการ High Growth จำแนกตามกิจกรรมทางเศรษฐกิจเปรียบเทียบกิจกรรมทางเศรษฐกิจของตนเอง (ปี 2005 - 2007)

ISIC_2	LEs	SMEs	TOTAL
A01	10.3	5.0	5.2
A02	0	2.4	2.4
B05	0	3.8	3.8
C13	0	8.7	8.3
C14	0	2.4	2.4
D15	5.6	7.1	7.0
D16	0	3.7	3.7
D17	3.6	2.5	2.5
D18	2.7	3.8	3.8
D19	0	3.1	3.0
D20	16.7	5.2	5.5
D21	6.1	3.3	3.5
D22	2.9	4.4	4.4
D23	9.5	6.5	7.1
D24	6.3	7.4	7.3
D25	7.3	5.5	5.6
D26	4.8	3.2	3.3
D27	15.0	6.3	7.3
D28	11.0	6.2	6.4
D29	12.2	6.7	6.9
D30	0	7.6	6.6
D31	5.0	7.5	7.3
D32	8.7	7.6	7.8
D33	11.8	4.0	4.6
D34	14.1	6.9	8.5
D35	5.3	4.5	4.6
D36	8.2	4.3	4.4
D37	0	26.9	26.9
E40	20.0	4.3	8.4
E41	0	5.6	4.3

ISIC_2	LEs	SMEs	TOTAL
F45	15.4	5.4	5.4
G50	4.6	3.6	3.6
G51	5.8	4.9	4.9
G52	5.1	4.2	4.2
H55	9.1	4.5	4.7
I60	13.6	5.3	5.4
I61	0	3.8	3.5
I62	0	9.5	7.0
I63	16.5	6.4	6.5
I64	9.1	7.2	7.2
J65	9.6	4.6	5.0
J66	4.8	10.6	9.2
J67	0	5.6	5.5
K70	9.7	3.8	4.0
K71	13.8	5.3	5.5
K72	40.0	9.2	9.3
K73	0	9.6	9.4
K74	5.9	5.6	5.6
M80	5.9	9.2	9.1
N85	8.6	6.9	7.1
O90	0	8.1	7.8
O91	0	7.1	6.3
O92	12.5	3.2	3.5
O93	0	4.3	4.3
Total	8.2	5.0	5.1

ที่มา : กรมพัฒนาธุรกิจการค้า กระทรวงพาณิชย์
ประมวลผลโดย : สำนักงานส่งเสริมวิสาหกิจขนาดกลางและขนาดย่อม

5.3 จำนวนการจัดตั้งและสิ้นสภาพกิจการนิติบุคคล

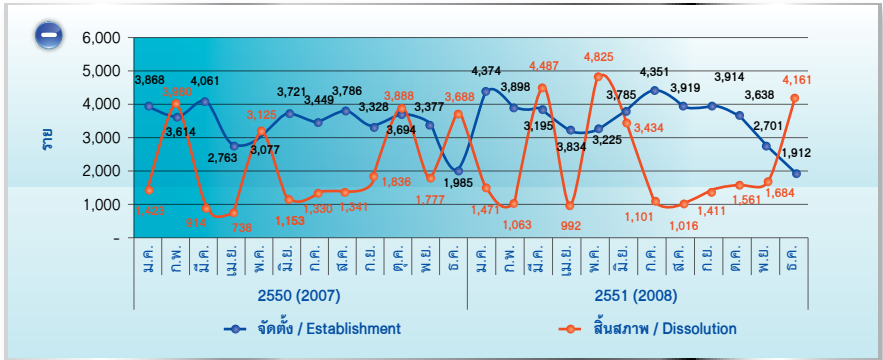
ตารางที่ 5.14 การจัดตั้งกิจการและสิ้นสภาพกิจการนิติบุคคล ปี 2547-2551

ปี	2547	2548	2549	2550	2551
จำนวนจัดตั้งกิจการ	35,696	49,531	46,816	40,723	42,745
จำนวนสิ้นสภาพกิจการ	26,976	25,664	19,764	21,636	22,765
จำนวนกิจการคงอยู่	441,695	465,562	492,614	511,701	531,681
อัตราการขยายตัวการจัดตั้งกิจการ		38.8	(5.5)	(13.0)	5.0
อัตราการขยายตัวการสิ้นสภาพกิจการ		(4.9)	(23.0)	9.5	5.2
อัตราการขยายตัวการคงอยู่		5.4	5.8	3.9	3.9

ที่มา : กรมพัฒนาธุรกิจการค้า

จำนวนกิจการที่จัดตั้งในปี 2547 มีจำนวนการจัดตั้งกิจการ 35,696 ราย สิ้นสภาพกิจการในปีเดียวกัน จำนวน 26,976 ราย ในปี 2548 มีจำนวนกิจการจัดตั้ง จำนวน 49,531 ราย มีจำนวนกิจการที่สิ้นสภาพในปีเดียวกัน จำนวน 25,664 ราย ในปี 2549 มีจำนวนกิจการที่จัดตั้ง จำนวน 46,816 ราย มีจำนวนกิจการที่สิ้นสภาพในปีเดียวกัน จำนวน 19,764 ราย ในปี 2550 มีจำนวนกิจการจัดตั้ง จำนวน 40,723 ราย มีกิจการที่สิ้นสภาพในปีเดียวกันจำนวน 21,636 ราย และในปี 2551 มีจำนวนกิจการที่จัดตั้ง จำนวน 42,745 ราย มีจำนวนการสิ้นสภาพในปีเดียวกันจำนวน 22,765 ราย โดยมีจำนวนคงอยู่ทั้งหมดในปี 2551 มีจำนวนกิจการทั้งสิ้น 531,681 ราย โดยการขยายตัวของกิจการจัดตั้งกิจการมีอัตราการขยายตัวสูงในช่วงปี 2548 คิดเป็นร้อยละ 38.8 แต่ในปี 2551 มีอัตราการขยายตัวลดลงคิดเป็นร้อยละ 5.0 ส่วนอัตราการขยายตัวของการสิ้นสภาพกิจการในปี 2551 มีอัตราการขยายตัวลดลงร้อยละ 5.2 ส่วนอัตราการขยายตัวของการคงอยู่ของกิจการพบว่าในปี 2551 มีกิจการที่คงอยู่ในปีนั้นสูงที่สุดที่ร้อยละ 3.9

ภาพที่ 5.16 การจัดตั้งและสิ้นสุดสภาพกิจการนิติบุคคล รายเดือน ปี 2550-2551



ตารางที่ 5.15 การจัดตั้งกิจการ จำแนกตามกิจกรรมทางเศรษฐกิจ ปี 2548-2551

ISIC	2548	2549	2550	2551
เกษตรกรรม การล่าสัตว์ และการป่าไม้	370	428	347	335
การประมง	44	30	31	20
การทำเหมืองแร่ และเหมืองหิน	118	106	131	202
การผลิต	5,614	4,993	4,560	4,670
การไฟฟ้า แก๊สและการประปา	50	71	101	217
การก่อสร้าง	6,783	6,251	6,072	5,803
การขายส่ง ขายปลีก การซ่อมแซมยานยนต์ จักรยานยนต์ ของใช้ส่วนบุคคลและของใช้ในครัวเรือน	16,552	14,366	13,714	14,681
โรงแรมและภัตตาคาร	1,670	1,912	2,205	2,153
การขนส่งสถานที่เก็บสินค้า และการคมนาคม	2,904	2,699	2,957	3,070
ตัวกลางทางการเงิน	437	389	400	445
บริการด้านอสังหาริมทรัพย์ การให้เช่าและบริการทางธุรกิจ	10,953	11,159	8,393	9,463
การบริหารราชการ และการป้องกันประเทศ รวมทั้งการประกันสังคมภาคบังคับ	17	-	-	-
การศึกษา	301	204	180	183
การบริการด้านสุขภาพและงานสังคมสงเคราะห์	206	268	264	341
การให้บริการชุมชน สังคม และบริการส่วนบุคคลอื่น ๆ	1,243	1,026	1,077	1,049
ลูกจ้างในครัวเรือนส่วนบุคคล	12	-	-	-
อื่น ๆ	2,257	2,914	291	113
รวม	49,531	46,816	40,723	42,745

ที่มา : กรมพัฒนาธุรกิจการค้า

การจัดตั้งกิจการ จำแนกตามกิจกรรมทางเศรษฐกิจ ปี 2548-2551 มีจำนวนการจัดตั้งจำแนกหมวดกิจกรรมทางเศรษฐกิจ โดยหมวดที่มีจำนวนในการจัดตั้งกิจการสูงสุด ได้แก่ การขายส่ง ขายปลีก การซ่อมแซมยานยนต์ จักรยานยนต์ ของใช้ส่วนบุคคลและของใช้ในครัวเรือน รองลงมา ได้แก่ หมวด บริการด้านอสังหาริมทรัพย์ การให้เช่าและบริการทางธุรกิจ อันดับที่ 3 ได้แก่หมวดการก่อสร้าง อันดับที่ 4 ได้แก่ หมวดการผลิต

ตารางที่ 5.16 อัตราการขยายตัวของการจัดตั้งกิจการ จำแนกตามกิจกรรมทางเศรษฐกิจ ปี 2548-2551

ISIC	2549	2550	2551
เกษตรกรรม การล่าสัตว์ และการป่าไม้	15.7	(18.9)	(3.5)
การประมง	(31.8)	3.3	(35.5)
การทำเหมืองแร่ และเหมืองหิน	(10.2)	23.6	54.2
การผลิต	(11.1)	(8.7)	2.4
การไฟฟ้า แก๊สและการประปา	42.0	42.3	114.9
การก่อสร้าง	(7.8)	(2.9)	(4.4)
การขายส่ง ขายปลีก การซ่อมแซมยานยนต์ จักรยานยนต์ ของใช้ส่วนบุคคลและของใช้ในครัวเรือน	(13.2)	(4.5)	7.1
โรงแรมและภัตตาคาร	14.5	15.3	(2.4)
การขนส่งสถานที่เก็บสินค้า และการคมนาคม	(7.1)	9.6	3.8
ตัวกลางทางการเงิน	(11.0)	2.8	11.3
บริการด้านอสังหาริมทรัพย์ การให้เช่าและบริการทางธุรกิจ	1.9	(24.8)	12.7
การบริหารราชการ และการป้องกันประเทศ รวมทั้งการประกันสังคมภาคบังคับ	-	-	-
การศึกษา	(32.2)	(11.8)	1.7
การบริหารด้านสุขภาพและงานสังคมสงเคราะห์	30.1	(1.5)	29.2
การให้บริการชุมชน สังคม และบริการส่วนบุคคลอื่น ๆ	(17.5)	5.0	(2.6)
ลูกจ้างในครัวเรือนส่วนบุคคล	-	-	-
อื่น ๆ	29.1	(90.0)	(61.2)
รวม	(5.5)	(13.0)	5.0

ที่มา : กรมพัฒนาธุรกิจการค้า

ตารางที่ 5.17 การสิ้นสภาพกิจการ จำแนกตามกิจกรรมทางเศรษฐกิจ ปี 2548-2551

ISIC	2548	2549	2550	2551
เกษตรกรรม การล่าสัตว์ และการป่าไม้	130	108	131	190
การประมง	44	25	28	16
การทำเหมืองแร่ และเหมืองหิน	80	44	58	98
การผลิต	3,420	2,598	2,803	2,623
การไฟฟ้า แก๊สและการประปา	33	23	26	39
การก่อสร้าง	3,605	2,590	2,849	2,904
การขายส่ง ขายปลีก การซ่อมแซมยานยนต์ จักรยานยนต์ ของใช้ส่วนบุคคลและของใช้ในครัวเรือน	10,798	8,439	8,988	7,788
โรงแรมและภัตตาคาร	737	538	585	665
การขนส่งสถานที่เก็บสินค้า และการคมนาคม	1,490	1,204	1,231	1,266
ตัวกลางทางการเงิน	343	285	266	243
บริการด้านอสังหาริมทรัพย์ การให้เช่าและบริการทางธุรกิจ	3,828	2,872	3,797	3,224
การศึกษา	100	108	120	106
การบริการด้านสุขภาพและงานสังคมสงเคราะห์	92	71	94	90
การให้บริการชุมชน สังคม และบริการส่วนบุคคลอื่น ๆ	821	645	607	533
ลูกจ้างในครัวเรือนส่วนบุคคล	9	-	-	-
อื่น ๆ	134	214	53	17
รวม	25,664	19,764	21,636	22,765

ที่มา : กรมพัฒนาธุรกิจการค้า

การสิ้นสภาพกิจการปี 2548-2551 กิจการที่ยกเลิกอยู่ในหมวดการขายส่ง ขายปลีก การซ่อมแซมยานยนต์ จักรยานยนต์ ของใช้ส่วนบุคคลและของใช้ในครัวเรือน สูงสุด รองลงมาอยู่ในหมวด บริการด้านอสังหาริมทรัพย์ การให้เช่าและบริการทางธุรกิจ และอันดับที่ 3 ได้แก่ หมวดการก่อสร้าง และอันดับที่ 4 ได้แก่ หมวดการผลิต

ตารางที่ 5.18 อัตราการขยายตัวของวิสาหกิจที่สิ้นสภาพกิจการในปี 2549-2551
จำแนกตามกิจกรรมทางเศรษฐกิจ

ISIC	2549	2550	2551
เกษตรกรรม การล่าสัตว์ และการป่าไม้	(16.9)	21.3	45.0
การประมง	(43.2)	12.0	(42.9)
การทำเหมืองแร่ และเหมืองหิน	(45.0)	31.8	69.0
การผลิต	(24.0)	7.9	(6.4)
การไฟฟ้า แก๊สและการประปา	(30.3)	13.0	50.0
การก่อสร้าง	(28.2)	10.0	1.9
การขายส่ง ขายปลีก การซ่อมแซมยานยนต์ จักรยานยนต์ ของใช้ส่วนบุคคลและของใช้ในครัวเรือน	(21.8)	6.5	(13.4)
โรงแรมและภัตตาคาร	(27.0)	8.7	13.7
การขนส่งสถานที่เก็บสินค้า และการคมนาคม	(19.2)	2.2	2.8
ตัวกลางทางการเงิน	(16.9)	(6.7)	(8.6)
บริการด้านอสังหาริมทรัพย์ การให้เช่าและบริการทางธุรกิจ	(25.0)	32.2	(15.1)
การศึกษา	8.0	11.1	(11.7)
การบริการด้านสุขภาพและงานสังคมสงเคราะห์	(22.8)	32.4	(4.3)
การให้บริการชุมชน สังคม และบริการส่วนบุคคลอื่น ๆ	(21.4)	(5.9)	(12.2)
ลูกจ้างในครัวเรือนส่วนบุคคล	-	-	-
อื่น ๆ	59.7	(75.2)	(67.9)
รวม	(23.0)	9.5	5.2

ที่มา : กรมพัฒนาธุรกิจการค้า

5.4 เปรียบเทียบตัวชี้วัดด้านประชากรธุรกิจ (Business Demography Indicators)

ในส่วนนี้จะรายงานตัวชี้วัดด้านประชากรธุรกิจที่สำคัญของประเทศไทยและบางประเทศในกลุ่มประเทศ EU เพื่อเปรียบเทียบลักษณะและการดำเนินการทางธุรกิจของวิสาหกิจขนาดกลางและขนาดย่อมในด้านต่าง ๆ เช่น อัตราการเกิดและการปิดกิจการ (Birth Rate and Death Rate) รวมถึงผลของการเกิดและการปิดกิจการที่มีต่อระบบเศรษฐกิจโดยรวม (Churn Rate) อัตราการอยู่รอดของกิจการ (Survival Rate) และสัดส่วนของวิสาหกิจที่มีการเจริญเติบโตสูง (High Growth Rate)

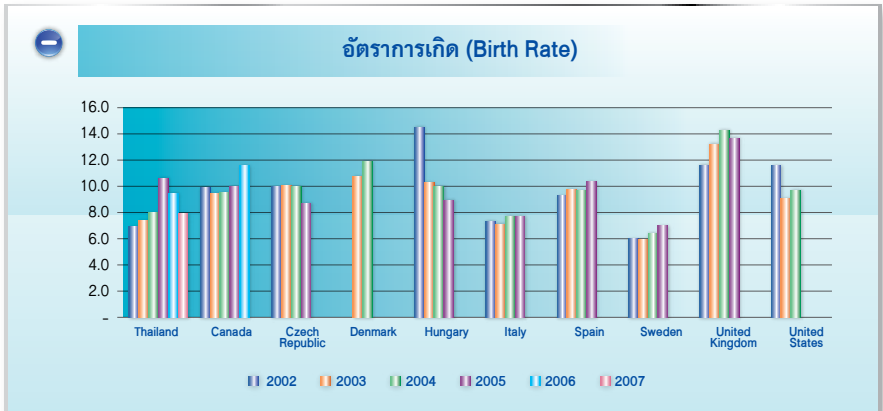
5.5 การจัดตั้งกิจการ การยกเลิกกิจการและผลที่มีต่อเศรษฐกิจโดยรวม (Birth Rate, Death Rate and Churn Rate)

สถิติการจัดตั้งกิจการของประเทศไทยมีแนวโน้มเพิ่มขึ้นอย่างต่อเนื่องตั้งแต่ปี 2002 ถึง 2005 แต่แนวโน้มการจัดตั้งเริ่มชะลอลงลงในปี 2006 และ 2007 ซึ่งแนวโน้มดังกล่าวคล้ายคลึงกับประเทศส่วนใหญ่ที่นำมาวิเคราะห์เปรียบเทียบ ยกเว้น ฮังการี และสหรัฐอเมริกาที่มีทิศทางตรงกันข้าม

เมื่อพิจารณาเปรียบเทียบกับประเทศต่างๆในกลุ่ม OECD พบว่า อัตราเฉลี่ยการจัดตั้งกิจการของไทยอยู่ในระดับใกล้เคียงกับอิตาลีซึ่งเป็นประเทศที่มีจำนวน SMEs มากที่สุดใน EU และสวีเดน สำหรับประเทศเศรษฐกิจใหม่ใน EU เช่น สาธารณรัฐเช็ก และฮังการี พบว่าอัตราการการจัดตั้งกิจการอยู่ในระดับสูงคือเฉลี่ยร้อยละ 10 ต่อปี ซึ่งโดยเฉลี่ยสูงกว่าไทย สำหรับประเทศในกลุ่ม EU ที่มีอัตราการจัดตั้งกิจการสูงสุด ได้แก่ สหราชอาณาจักร มีอัตราเฉลี่ยร้อยละ 13.2 ต่อปี

กลุ่มประเทศในทวีปอเมริกา ได้แก่ แคนาดา และสหรัฐอเมริกา มีลักษณะของแนวโน้มการจัดตั้งกิจการคล้ายคลึงกันในช่วง 2002 ถึง 2004 อย่างไรก็ตามเมื่อเปรียบเทียบกับ ปีเดียวกัน พบว่า แคนาดา มีอัตราการจัดตั้งกิจการสูงกว่าสหรัฐอเมริกายกเว้นปี 2002 (ภาพที่ 5.17)

ภาพที่ 5.17 อัตราการเกิดของกิจการจำแนกตามประเทศระหว่าง 2002-2007

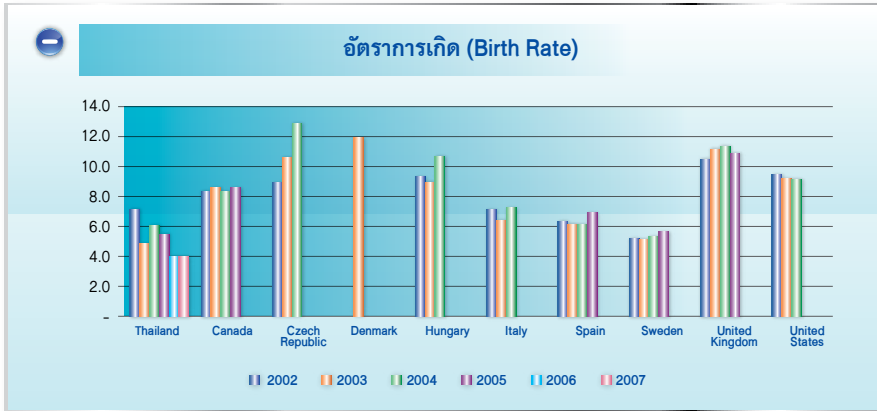


ที่มา : OECD และ สำนักงานส่งเสริมวิสาหกิจขนาดกลางและขนาดย่อม
 ประมวลโดย : สำนักงานส่งเสริมวิสาหกิจขนาดกลางและขนาดย่อม
 หมายเหตุ : ข้อมูลประเทศไทยเฉพาะกิจการที่จดทะเบียนนิติบุคคล เท่านั้น

ด้านการยกเลิกกิจการหรือการตายหรือการปิดกิจการ พบว่า ประเทศไทยมีแนวโน้มของการยกเลิกกิจการลดลงอย่างต่อเนื่องนับตั้งแต่ปี 2002 จนถึงปี 2007 และเมื่อเปรียบเทียบกับประเทศต่างๆในกลุ่มประเทศ OECD พบว่า อัตราการยกเลิกกิจการเฉลี่ยของไทยต่ำกว่าประเทศอื่นๆ โดยเปรียบเทียบและมีอัตราใกล้เคียงกับประเทศสวีเดนที่สุด

สำหรับประเทศ OECD ซึ่งเป็นสมาชิก EU นั้น สหราชอาณาจักรเป็นประเทศที่มีอัตราการยกเลิกกิจการโดยเฉลี่ยสูงสุด รองลงมา ได้แก่ สาธารณรัฐเช็ก และฮังการี ส่วนประเทศอิตาลี สเปน และสวีเดนมีอัตราการยกเลิกกิจการต่ำกว่า 3 ประเทศข้างต้นกว่าเท่าตัว ส่วนสมาชิก OECD ในทวีปอเมริกา ได้แก่ แคนาดา และสหรัฐอเมริกา มีอัตราการยกเลิกกิจการอยู่ระหว่างร้อยละ 8 ถึง 9 ต่อปีซึ่งสูงกว่าประเทศส่วนใหญ่ (ภาพที่ 5.18)

ภาพที่ 5.18 อัตราการปิดกิจการของกิจการจำแนกตามประเทศระหว่าง 2002-2007



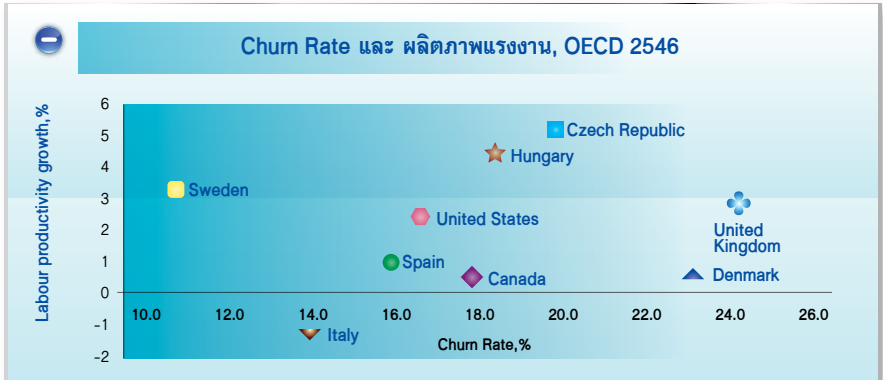
ที่มา : OECD และ สำนักงานส่งเสริมวิสาหกิจขนาดกลางและขนาดย่อม
ประมวลโดย : สำนักงานส่งเสริมวิสาหกิจขนาดกลางและขนาดย่อม

ผลรวมของอัตราการการจัดตั้งและปิดกิจการ หรือ Churn Rate แสดงถึง ผลกระทบจากการเปลี่ยนแปลงด้านจำนวนวิสาหกิจทั้งจากการจัดตั้งกิจการใหม่และการปิดกิจการที่มีต่อระบบเศรษฐกิจโดยรวมของประเทศนั้น ๆ ซึ่งส่งผลกระทบต่อพลวัตรของระบบเศรษฐกิจ ทฤษฎีประชากรศาสตร์เชิงธุรกิจ อธิบายโดย OECD Statistic เชื่อว่า ประเทศใด ๆ ก็ตามที่มี Churn Rate สูง จะนำไปสู่การมีพลวัตรต่อระบบเศรษฐกิจในด้านการก่อให้เกิดประเภทธุรกิจ ผลิตภัณฑ์ หรือ นวัตกรรมใหม่ เป็นต้น

Churn Rate อธิบายถึงผลรวมของวิสาหกิจที่มีการจ้างคนงานทั้งการตั้งกิจการใหม่และการปิดกิจการแล้วนำมาคิดเป็นร้อยละต่อจำนวนวิสาหกิจที่ยังคงดำเนินกิจการอยู่ทั้งหมด ซึ่งร้อยละที่คำนวณได้นั้นถูกนำมาเป็นตัวชี้วัดเพื่อแสดงการเปลี่ยนแปลงเชิงโครงสร้างของระบบเศรษฐกิจ ดังนั้นการจัดตั้งกิจการใหม่หรือการยกเลิกกิจการอาจมีผลกระทบต่ออัตราการขยายตัวของผลิตภาพแรงงานโดยรวมด้วย กล่าวคือ วิสาหกิจที่จัดตั้งกิจการใหม่หรือเริ่มเข้าสู่ระบบเศรษฐกิจจะมีผลิตภาพแรงงานไม่น้อยไปกว่าวิสาหกิจที่ปิดกิจการหรือไม่น้อยไปกว่าผลิตภาพแรงงานของระบบเศรษฐกิจ ณ ช่วงเวลานั้น นอกจากนี้ วิสาหกิจที่จัดตั้งกิจการใหม่อาจจะนำเทคโนโลยีสมัยใหม่ นวัตกรรมที่ทันสมัย เข้ามาใช้ในกระบวนการผลิต/บริการด้วย ซึ่งจะเป็นแรงกระตุ้นให้วิสาหกิจเดิมที่คงอยู่ในระบบมีการปรับตัวเพื่อเพิ่มประสิทธิภาพผ่านการลงทุนใน R&D หรือ คิดค้นนวัตกรรมใหม่ๆ ได้เช่นกัน

ภาพที่ 5.19 แสดงถึงความสัมพันธ์ระหว่าง Churn Rate และผลิตภาพแรงงานของประเทศกลุ่ม OECD ในปี 2003 (2546) ซึ่งเห็นได้ว่า ความสัมพันธ์ระหว่าง Churn Rate และ ผลิตภาพแรงงานเป็นไปในทิศทางเดียวกัน คือ เมื่อระบบเศรษฐกิจใดมี Churn Rate สูง จะส่งผลให้ผลิตภาพแรงงานรวมของประเทศเพิ่มสูงตามไปด้วย อย่างไรก็ตามสมมุติฐานนี้ ยังเป็นเพียงสมมุติฐานเบื้องต้นเท่านั้น จำเป็นต้องมีการศึกษาเชิงลึกต่อไป

ภาพที่ 5.19 ความสัมพันธ์ระหว่าง Churn Rate และผลิตภาพแรงงานของประเทศกลุ่ม OECD, 2003



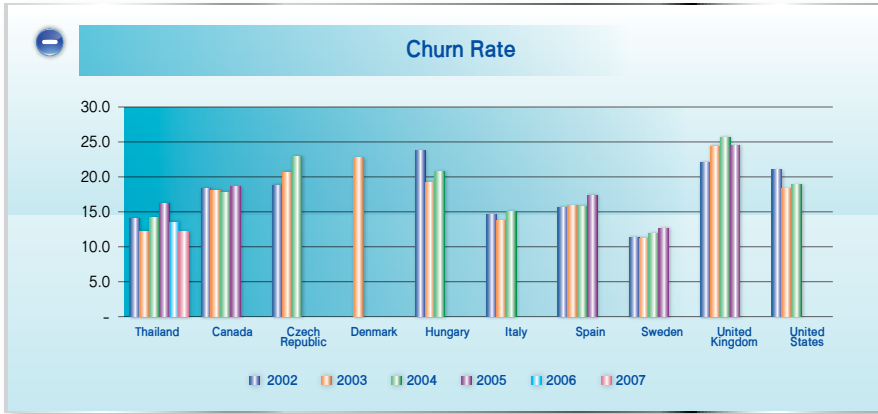
ที่มา : OECD และ สำนักงานส่งเสริมวิสาหกิจขนาดกลางและขนาดย่อม

ประมวลโดย : สำนักงานส่งเสริมวิสาหกิจขนาดกลางและขนาดย่อม

หมายเหตุ : ข้อมูลของปี 2003 (2546) เป็นชุดข้อมูลที่มีความสมบูรณ์ที่สุดทั้ง Churn Rate และผลิตภาพแรงงาน

จากภาพที่ 5.20 แสดงถึง Churn Rate ของประเทศไทยและประเทศต่างๆ ในกลุ่ม OECD เห็นได้ว่า Churn Rate โดยเฉลี่ยของประเทศไทยอยู่ในระดับใกล้เคียงกับ อิตาลี สเปน และสวีเดน ส่วนประเทศกลุ่ม OECD ที่มี Churn Rate สูงนั้น สามารถแบ่งเป็น 2 กลุ่มด้วยกันคือ กลุ่มประเทศเศรษฐกิจใหม่ ได้แก่ สาธารณรัฐเช็ก และ ฮังการี เฉลี่ยประมาณร้อยละ 20 ส่วนอีกกลุ่มได้แก่ กลุ่มประเทศเศรษฐกิจพัฒนาแล้ว ได้แก่ สหราชอาณาจักร แคนาดา และสหรัฐอเมริกา ซึ่งสหราชอาณาจักรมี Churn Rate สูงสุดเฉลี่ยกว่าร้อยละ 25

ภาพที่ 5.20 Churn Rate จำแนกตามประเทศระหว่าง 2002-2007



ที่มา : OECD และ สำนักงานส่งเสริมวิสาหกิจขนาดกลางและขนาดย่อม
 ประมวลโดย : สำนักงานส่งเสริมวิสาหกิจขนาดกลางและขนาดย่อม

ตารางที่ 5.19 อัตราการเกิด (Birth Rate) อัตราการตาย (Death Rate) และ Churn Rate ปี 2545 - 2550

ประเทศ	ตัวชี้วัด	ปี					
		2545	2546	2547	2548	2549	2550
Thailand	Enterprise Birth Rate	7.0	7.4	8.1	10.6	9.5	8.0
	Enterprise Death Rate	7.1	4.8	6.1	5.5	4.0	4.2
	Churn Rate	14.1	12.2	14.2	16.2	13.5	12.2
Canada	Enterprise Birth Rate	9.9	9.5	9.6	10.0	11.6	
	Enterprise Death Rate	8.4	8.6	8.3	8.6		
	Churn Rate	18.3	18.1	17.9	18.6		
Czech Republic	Enterprise Birth Rate	10.0	10.1	10.0	8.7		
	Enterprise Death Rate	8.9	10.6	12.8			
	Churn Rate	18.9	20.8	22.8			
Denmark	Enterprise Birth Rate		10.8	12.0			
	Enterprise Death Rate		11.9				
	Churn Rate		22.7				
Hungary	Enterprise Birth Rate	14.5	10.3	10.1	9.0		
	Enterprise Death Rate	9.3	9.0	10.7			
	Churn Rate	23.8	19.3	20.8			

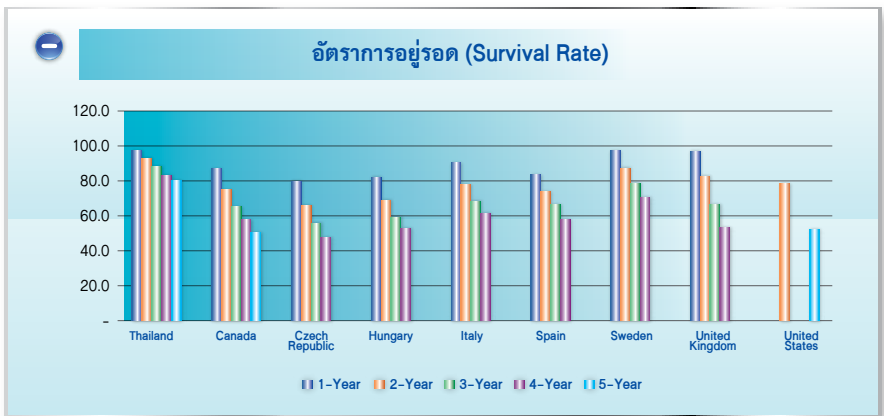
ประเทศ	ตัวชี้วัด	ปี					
		2545	2546	2547	2548	2549	2550
Italy	Enterprise Birth Rate	7.4	7.2	7.7	7.8		
	Enterprise Death Rate	7.2	6.4	7.3			
	Churn Rate	14.5	13.6	15.0			
Spain	Enterprise Birth Rate	9.3	9.8	9.7	10.4		
	Enterprise Death Rate	6.4	6.2	6.1	6.9		
	Churn Rate	15.7	16.0	15.8	17.3		
Sweden	Enterprise Birth Rate	6.1	6.1	6.5	7.0		
	Enterprise Death Rate	5.2	5.1	5.3	5.6		
	Churn Rate	11.3	11.2	11.8	12.7		
United Kingdom	Enterprise Birth Rate	11.7	13.2	14.3	13.7		
	Enterprise Death Rate	10.5	11.2	11.4	10.9		
	Churn Rate	22.2	24.4	25.7	24.6		
United States	Enterprise Birth Rate	11.6	9.1	9.7			
	Enterprise Death Rate	9.4	9.2	9.2			
	Churn Rate	21.1	18.3	18.9			

ที่มา : OECD และ สำนักงานส่งเสริมวิสาหกิจขนาดกลางและขนาดย่อม
 ประมวลโดย : สำนักงานส่งเสริมวิสาหกิจขนาดกลางและขนาดย่อม

5.6 อัตราการอยู่รอดของกิจการ (Survival Rate)

จากภาพที่ 5.21 แสดงถึงอัตราการอยู่รอดของกิจการ จำแนกตามรายประเทศ พบว่า อัตราการอยู่รอดของกิจการในแต่ละประเทศมีลักษณะคล้ายคลึงกันกล่าวคือ อัตราการอยู่รอดจะสูง ณ ปีที่ 1 (กิจการมีอายุเท่ากับหรือน้อยกว่า 1 ปี) หลังจากนั้นกิจการมีโอกาสที่จะอยู่รอดลดลงตามลำดับ แต่เมื่อพิจารณาเป็นรายประเทศ สามารถเห็นได้ว่า ประเทศไทยมีลักษณะที่แตกต่างไปจากประเทศอื่นๆ เนื่องจากอัตราการอยู่รอดของวิสาหกิจ ณ ปีที่ 2-5 ลดลงในอัตราที่น้อยกว่าประเทศอื่นๆ อย่างเห็นได้ชัด ส่งผลให้อัตราการอยู่รอดของกิจการ ณ แต่ละช่วงเวลาของประเทศไทยสูงกว่าประเทศอื่นๆ ด้วยเช่นกัน

ภาพที่ 5.21 อัตราการอยู่รอดของกิจการ จำแนกตามรายประเทศ ปี 2550



ที่มา : OECD และ สำนักงานส่งเสริมวิสาหกิจขนาดกลางและขนาดย่อม
ประมวลโดย : สำนักงานส่งเสริมวิสาหกิจขนาดกลางและขนาดย่อม

จากภาพที่ 5.22 การเปลี่ยนแปลงของอัตราการอยู่รอด ณ ปีที่ n จากปีที่ $n-1$ ของวิสาหกิจที่จดทะเบียนจัดตั้งในปี 2002 (2543) แสดงให้เห็นว่า การเปลี่ยนแปลงของอัตราการอยู่รอดเมื่อเทียบกับปีก่อนหน้าของไทย มีอัตราการเปลี่ยนแปลงน้อยและค่อนข้างคงที่ในแต่ละปี ซึ่งสามารถอธิบายได้ว่า ในแต่ละปีที่พิจารณานั้นมีจำนวนวิสาหกิจต้องหยุดกิจการไปในจำนวนที่น้อยและค่อนข้างเท่ากันในช่วง 4 ปีที่พิจารณา โดยลดลงอยู่ในช่วงร้อยละ 5 เมื่อเทียบกับปีก่อนหน้า

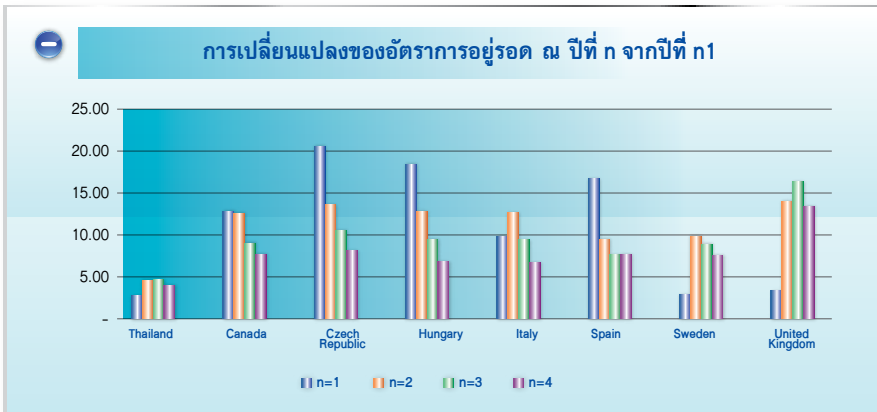
เมื่อพิจารณาลักษณะการเปลี่ยนแปลงของประเทศต่างๆ ในกลุ่ม OECD ที่นำมาพิจารณาเปรียบเทียบ พบว่า

- ประเทศยุโรปตะวันออกซึ่งเศรษฐกิจกำลังอยู่ในช่วงการขยายตัวสูง เช่น สาธารณรัฐเช็ก และฮังการี มีอัตราการตายของกิจการสูง เมื่อพิจารณาในปีที่ 1 และอัตราการตายเริ่มชะลอตัวลงในอัตราที่ลดลงในปีที่ 2, 3 และ 4 ตามลำดับ

- ประเทศยุโรปตะวันตกซึ่งเศรษฐกิจพัฒนาแล้ว เช่น สวีเดน และสหราชอาณาจักร มีลักษณะการเปลี่ยนแปลงคล้ายคลึงกัน คือ อัตราการตายต่ำในปีแรก แต่เพิ่มขึ้นอย่างก้าวกระโดดในปีที่ 2
- ประเทศยุโรปใต้ เช่น อิตาลี และสเปน ซึ่งมีลักษณะ พฤติกรรม และธรรมเนียมนิยมในการทำธุรกิจคล้ายคลึงกันกับมีรูปแบบการเปลี่ยนแปลงแตกต่างกัน โดย อิตาลีมีอัตราการตายของวิสาหกิจในปีที่ 2 สูงกว่าปีแรก และค่อย ๆ ลดลงในปีที่ 3 และ 4 ในขณะที่ ในสเปนมีอัตราการตายสูงในปีแรก และลดลงกว่าครึ่งในปีที่ 2 อัตราการตายเริ่มชะลอลงตั้งในปีที่ 3 และเริ่มคงที่ในปีที่ 4
- แคนาดาซึ่งเป็นตัวแทนทวีปอเมริกาเหนือ มีอัตราการตายของวิสาหกิจสูงในช่วง 2 ปีแรก หลังจากนั้นอัตราการตายเริ่มชะลอลงในอัตราที่ลดลงในปีที่ 3 และ 4

กล่าวโดยสรุปจากข้อมูลที่น่ามาพิจารณา ได้ว่า ช่วงเวลาวิกฤตของวิสาหกิจจัดตั้งใหม่ในแต่ละประเทศมีความแตกต่างกันขึ้นอยู่กับลักษณะของระบบเศรษฐกิจ การแข่งขัน สภาพแวดล้อมในการทำธุรกิจ กฎหมายและกฎระเบียบต่างๆ ที่เกี่ยวข้อง อย่างไรก็ตาม ในประเทศไทยช่วงเวลาวิกฤตอยู่ในช่วง 2-3 ปีแรกของการจัดตั้งกิจการเช่นเดียวกันกับ อิตาลี สวีเดน และสหราชอาณาจักร ส่วนประเทศสาธารณรัฐเช็ก ฮังการี และสเปน มีช่วงเวลาวิกฤตของวิสาหกิจจัดตั้งใหม่ในปีแรกของการดำเนินกิจการ และคล้ายคลึงกับสถานการณ์ในแคนาดาด้วยเช่นกัน

ภาพที่ 5.22 การเปลี่ยนแปลงของอัตราการอยู่รอด ณ ปีที่ n จากปีที่ n-1



ที่มา : OECD และ สำนักงานส่งเสริมวิสาหกิจขนาดกลางและขนาดย่อม

ประมวลโดย : สำนักงานส่งเสริมวิสาหกิจขนาดกลางและขนาดย่อม

หมายเหตุ : สหรัฐอเมริกาไม่ได้ถูกนำมาเข้ามพิจารณา เนื่องจากขาดข้อมูลอัตราการอยู่รอด ณ ปีที่ 1, 3 และ 4

ตารางที่ 5.20 อัตราการอยู่รอด (Survival Rate) ของวิสาหกิจที่จัดตั้งกิจการระหว่าง ปี 2545 - 2550

ประเทศ	ตัวชี้วัด	ปีที่จัดตั้งกิจการ					
		2545	2546	2547	2548	2549	2550
Thailand	1-year survival rate	97.2	96.6	96.5	96.4	96.7	96.8
	2-year survival rate	92.5	90.0	91.6	91.9	92.0	92.8
	3-year survival rate	87.7	85.5	87.4	87.6	88.1	
	4-year survival rate	83.6	81.7	83.5	84.1		
	5-year survival rate	80.2	78.2	80.4			
Canada	1-year survival rate	87.1	85.5	86.4	85.2	84.7	
	2-year survival rate	74.5	73.0	73.3	70.2		
	3-year survival rate	65.4	62.9	61.7			
	4-year survival rate	57.6	53.3				
	5-year survival rate	50.5					
Czech Republic	1-year survival rate	79.5	80.9	77.4	78.1		
	2-year survival rate	65.9	65.0	61.1			
	3-year survival rate	55.4	54.0				
	4-year survival rate	47.2					
	5-year survival rate						
Hungary	1-year survival rate	81.6	82.5	80.6	77.5		
	2-year survival rate	68.7	70.4	66.2			
	3-year survival rate	59.3	61.6				
	4-year survival rate	52.4					
	5-year survival rate						
Italy	1-year survival rate	90.2	86.9	87.2	87.0		
	2-year survival rate	77.5	74.9	75.4			
	3-year survival rate	68.0	65.9				
	4-year survival rate	61.2					
	5-year survival rate						

ประเทศ	ตัวชี้วัด	ปีที่ยกตั้งกิจการ					
		2545	2546	2547	2548	2549	2550
Spain	1-year survival rate	83.4	86.0	83.0	84.6		
	2-year survival rate	73.8	75.6	71.9			
	3-year survival rate	66.0	65.2				
	4-year survival rate	58.1					
	5-year survival rate						
Sweden	1-year survival rate	97.1	96.9	96.8	96.9		
	2-year survival rate	87.2	87.8	85.8			
	3-year survival rate	78.3	78.4				
	4-year survival rate	70.7					
	5-year survival rate						
United Kingdom	1-year survival rate	96.5	96.5	96.0	96.4		
	2-year survival rate	82.5	82.0	81.2			
	3-year survival rate	66.1	64.4				
	4-year survival rate	52.6					
	5-year survival rate						
United States	1-year survival rate						
	2-year survival rate	78.3	77.1	78.1	80.0		
	3-year survival rate						
	4-year survival rate						
	5-year survival rate	51.7	51.51	53.44			

ที่มา : OECD และ สำนักงานส่งเสริมวิสาหกิจขนาดกลางและขนาดย่อม

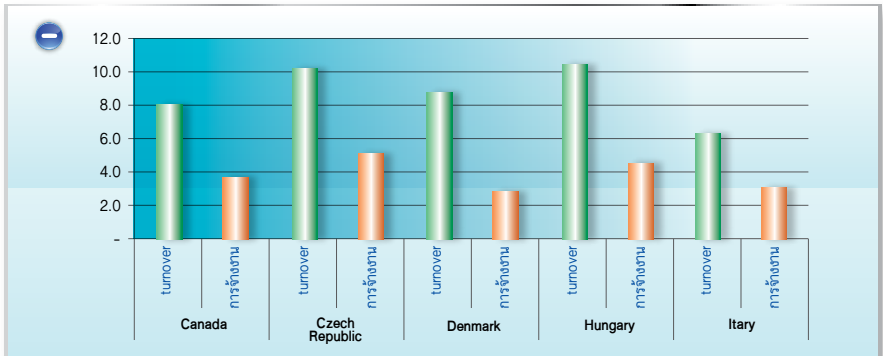
ประมวลโดย : สำนักงานส่งเสริมวิสาหกิจขนาดกลางและขนาดย่อม

5.7 วิชาธุรกิจที่มีการเจริญเติบโตสูง (High Growth Enterprises)

วิชาธุรกิจที่มีการเจริญเติบโตสูง หมายถึง วิชาธุรกิจที่มีการเจริญเติบโตด้านจำนวนการจ้างงาน หรือมูลค่า turnover ของกิจการสูงกว่าร้อยละ 20 เป็นระยะเวลา 3 ปีติดต่อกัน โดยวิชาธุรกิจดังกล่าวต้องมีการจ้างงานตั้งแต่ 10 คนขึ้นไปจากช่วงเวลาที่ยังพิจารณา โดยการรายงานตัวชี้วัดด้าน High Growth ของวิชาธุรกิจจะคิดเป็นสัดส่วนร้อยละของจำนวนวิชาธุรกิจที่มี High Growth ต่อจำนวนวิชาธุรกิจทั้งหมดที่มีการจ้างงานตั้งแต่ 10 คนขึ้นไป

ในบทวิเคราะห์นี้ได้นำสถิติด้านวิชาธุรกิจที่มีการเจริญเติบโตสูงระหว่างปี 2545-2548 ในกลุ่มประเทศ OECD และประเทศไทยมาเปรียบเทียบร่วมกัน โดยใช้เกณฑ์ด้านมูลค่า turnover เป็นนิยามในการวัด สำหรับข้อแตกต่างระหว่างการใช้นิยามตาม turnover และนิยามตามการจ้างงานในการวัดนั้น ในรายงาน Measuring Entrepreneurship: A digest of indicators, OECD (2008) ได้สรุปประเด็นที่น่าสนใจเพิ่มเติมว่า การวัด High Growth ของวิชาธุรกิจโดยใช้มูลค่า Turnover มีแนวโน้มที่จะได้จำนวนวิชาธุรกิจตามนิยามของ High Growth Enterprises สูงกว่าการวัดโดยใช้จำนวนแรงงาน เนื่องจากโอกาสที่วิชาธุรกิจจะมีการขยายตัวด้าน turnover เกินกว่าร้อยละ 20 ต่อเนื่องกัน 3 ปีมีสูงกว่าโอกาสที่จะขยายตัวด้านการจ้างงานค่อนข้างมาก เห็นได้จากภาพที่ 5.23 ซึ่งเปรียบเทียบสัดส่วนวิชาธุรกิจที่มี High Growth ตามนิยามทั้ง 2 ด้าน พบว่าสัดส่วน High Growth ตามนิยาม turnover สูงกว่าสัดส่วน High Growth ตามนิยามการจ้างงานถึงเกือบเท่าตัว

ภาพที่ 5.23 เปรียบเทียบสัดส่วนวิชาธุรกิจที่มี High Growth ตามนิยาม turnover และการจ้างงาน ระหว่าง ปี 2545 - 2548



ที่มา : OECD และ สำนักงานส่งเสริมวิสาหกิจขนาดกลางและขนาดย่อม

จากตารางที่ 5.21 และภาพที่ 5.24 แสดงจำนวนและวิสาหกิจที่มี High Growth ณ สิ้นปี 2548 พบว่า ประเทศในยุโรปตะวันออกซึ่งระบบเศรษฐกิจอยู่ในช่วงขยายตัว เช่น สาธารณรัฐเช็ก และฮังการีมีสัดส่วนของวิสาหกิจที่มี High Growth อยู่ในสัดส่วนที่สูง แม้ว่าจำนวนวิสาหกิจอาจจะไม่มากนัก เช่นเดียวกับเดนมาร์ก ซึ่งเป็นประเทศที่ระบบเศรษฐกิจไม่ใหญ่มาก และมีจำนวนวิสาหกิจรวมประมาณ 2.5 แสนรายเท่านั้น แต่เมื่อพิจารณาในด้าน High Growth กลับพบว่า เดนมาร์กเป็นประเทศที่มีสัดส่วนของวิสาหกิจ High Growth สูงสุดเป็นลำดับต้น ๆ ของกลุ่มประเทศ OECD

สำหรับการรายงานวิสาหกิจที่มี High Growth ของประเทศไทยนั้น สำนักงานฯ ใช้ช่วงเวลาระหว่างปี 2547 - 2550 เป็นช่วงเวลาพิจารณาซึ่งสัดส่วนของวิสาหกิจที่มี High Growth ของไทยอยู่ในระดับใกล้เคียงกับประเทศต่าง ๆ ที่นำมาเปรียบเทียบ

ตารางที่ 5.21 จำนวนและสัดส่วนวิสาหกิจที่มี High Growth ระหว่างปี 2545-2548

ประเทศ	จำนวน High Growth	สัดส่วน High Growth
Thailand (turnover)*	10,379	6.94
Canada (turnover)	9,750	7.49
Czech Republic (turnover)	4,345	10.19
Denmark (turnover)	1,708	8.78
Hungary (turnover)	3,327	10.45
Italy (turnover)	10,572	6.30
Spain (employment)	7,236	4.20
United States (employment)	48,550	5.18

ที่มา : OECD และสำนักงานส่งเสริมวิสาหกิจขนาดกลางและขนาดย่อม

ประมวลโดย : สำนักงานส่งเสริมวิสาหกิจขนาดกลางและขนาดย่อม

* หมายเหตุ : ตัวเลขของประเทศไทยเป็นตัวเลข ระหว่างปี 2547-2550

ภาพที่ 5.24 จำนวนและสัดส่วนวิสาหกิจที่มี High Growth ระหว่างปี 2545 - 2548



ที่มา : OECD และสำนักงานส่งเสริมวิสาหกิจขนาดกลางและขนาดย่อม

เมื่อพิจารณาสัดส่วนวิสาหกิจที่มี high growth ระหว่างภาคการผลิต¹ และภาคการบริการ² พบว่า ประเทศในยุโรปตะวันออกซึ่งเศรษฐกิจกำลังขยายตัวอย่างรวดเร็วนั้น มีสัดส่วนของวิสาหกิจที่มี High Growth ในภาคการผลิตสูงกว่า ภาคการบริการ ประเทศเหล่านี้ เช่น สาธารณรัฐเช็ก ฮังการี เป็นต้น ขณะที่ประเทศยุโรปตะวันตก เช่น เดนมาร์ก มีสัดส่วนวิสาหกิจที่มี High Growth ในภาคการบริการ สูงกว่าภาคการผลิต ส่วน อิตาลี มีสัดส่วนของวิสาหกิจที่มี high growth ในสาขาการผลิตและสาขาการบริการที่ใกล้เคียงกัน สำหรับในประเทศไทย อาจกล่าวได้ว่า โครงสร้างสัดส่วนของวิสาหกิจที่มี high growth ในสาขาการผลิต และสาขาการบริการมีลักษณะคล้ายคลึงกับประเทศในยุโรปตะวันออกซึ่งพึ่งพิงภาคการผลิตเป็นสำคัญ ตารางที่ 5.22 และภาพที่ 5.25

¹ ภาคการผลิต (Manufacturing) ประกอบด้วย Mining and quarrying; Manufacturing; Electricity, gas and water (ISIC Rev.3 10-41)

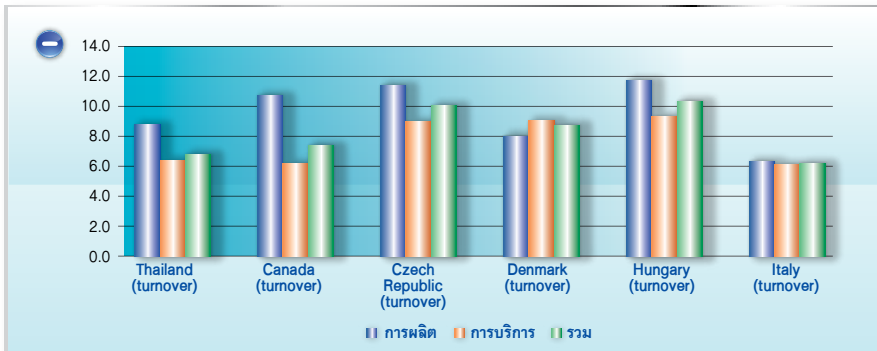
² ภาคการบริการ (Services) ประกอบด้วย Wholesale and retail trade; Hotels and restaurants; Transport, storage and communications; Financial intermediation; Real estate, renting and business activities (ISIC Rev.3 50-74)

ตารางที่ 5.22 จำนวนและสัดส่วนวิสาหกิจที่มี High growth จำแนกตามสาขาธุรกิจ ระหว่างปี 2545 – 2548

ประเทศ	จำนวน Hi Growth			สัดส่วน Hi Growth ต่อสาขา		
	การผลิต	การบริการ	รวม	การผลิต	การบริการ	รวม
Thailand (turnover)	2,547	7,832	10,379	8.9	6.5	6.9
Canada (turnover)	3,890	5,860	9,750	10.9	6.2	7.5
Czech Republic (turnover)	2,262	2,083	4,345	11.5	9.1	10.2
Denmark (turnover)	642	1,066	1,708	8.2	9.2	8.8
Hungary (turnover)	1,648	1,679	3,327	11.8	9.4	10.5
Italy (turnover)	6,298	4,274	10,572	6.4	6.2	6.3

ที่มา : OECD และ สำนักงานส่งเสริมวิสาหกิจขนาดกลางและขนาดย่อม
 ประมวลโดย : สำนักงานส่งเสริมวิสาหกิจขนาดกลางและขนาดย่อม

ภาพที่ 5.25 สัดส่วนวิสาหกิจที่มี High growth จำแนกตามสาขา ระหว่างปี 2545 – 2548



ที่มา : OECD และ สำนักงานส่งเสริมวิสาหกิจขนาดกลางและขนาดย่อม
 ประมวลโดย : สำนักงานส่งเสริมวิสาหกิจขนาดกลางและขนาดย่อม

ในกรณีของประเทศไทยเมื่อพิจารณาจำนวนของวิสาหกิจขนาดกลางและขนาดย่อมที่มี High growth เพิ่มขึ้น พบว่า จากจำนวนวิสาหกิจที่มี High growth ทั้งหมด 10,379 รายสามารถจำแนกเป็น SMEs จำนวน 9,965 ราย คิดเป็นร้อยละ 96 ของจำนวนวิสาหกิจที่มี high growth ทั้งหมดระหว่างปี 2545 - 2548 โดยเป็น SMEs ในภาคการผลิต 2,306 ราย และ SMEs ในภาคการบริการ 7,659 ราย เมื่อพิจารณาสัดส่วนตามขนาดวิสาหกิจ พบว่า ในขนาดใหญ่จะมีสัดส่วน วิสาหกิจ High growth ในสาขาการผลิตสูงกว่าการบริการ ขณะที่ SMEs วิสาหกิจที่มี high growth อยู่ในสาขาการบริการสูงกว่า

ตารางที่ 5.23 จำนวนและสัดส่วนวิสาหกิจที่มี High growth ของไทย จำแนกตามสาขา ขนาด ระหว่างปี 2545 - 2548

สาขา	ขนาดใหญ่	SMEs	TOTAL
จำนวน (ราย)			
การผลิต	241	2,306	2,547
การบริการ	173	7,659	7,832
รวม	414	9,965	10,379
สัดส่วนต่อสาขา (ร้อยละ)			
การผลิต	9.5	90.5	100.0
การบริการ	2.2	97.8	100.0
รวม	4.0	96.0	100.0
สัดส่วนต่อขนาด (ร้อยละ)			
การผลิต	58.2	23.1	24.5
การบริการ	41.8	76.9	75.5
รวม	100.0	100.0	100.0

ที่มา : กรมพัฒนาธุรกิจการค้า

ประมวลโดย : สำนักงานส่งเสริมวิสาหกิจขนาดกลางและขนาดย่อม