

ส่วนที่ 1

สถานการณ์

วิสาหกิจขนาดกลางและขนาดย่อม



จำนวนของวิสาหกิจ
ขนาดกลางและขนาดย่อม ปี 2549



บทที่ 1 จำนวนของวิสาหกิจขนาดกลาง และขนาดย่อม ปี 2549

1.1 ภาพรวมของจำนวนวิสาหกิจขนาดกลางและขนาดย่อม

ในปี 2549 จำนวนวิสาหกิจทุกประเภทมีจำนวนรวมทั้งสิ้น 2,287,057 ราย ประกอบด้วยวิสาหกิจขนาดใหญ่ (LE) 4,292 ราย วิสาหกิจขนาดกลาง (ME) 9,791 ราย วิสาหกิจขนาดย่อม (SE) 2,264,734 ราย และวิสาหกิจที่ไม่สามารถระบุขนาดได้ 8,240 ราย โดยคิดเป็นสัดส่วนร้อยละ 0.2 ร้อยละ 0.4 ร้อยละ 99.0 และร้อยละ 0.4 ของจำนวนวิสาหกิจทั้งหมด ตามลำดับ และเมื่อพิจารณาเฉพาะจำนวนวิสาหกิจขนาดกลางและขนาดย่อม (SMEs) ในปี 2549 พบว่ามีจำนวนทั้งสิ้น 2,274,525 ราย คิดเป็นร้อยละ 99.4 ของวิสาหกิจทั้งหมด

ตารางที่ 1.1 โครงสร้างจำนวนวิสาหกิจจำแนกตามขนาด ในปี 2547-2549

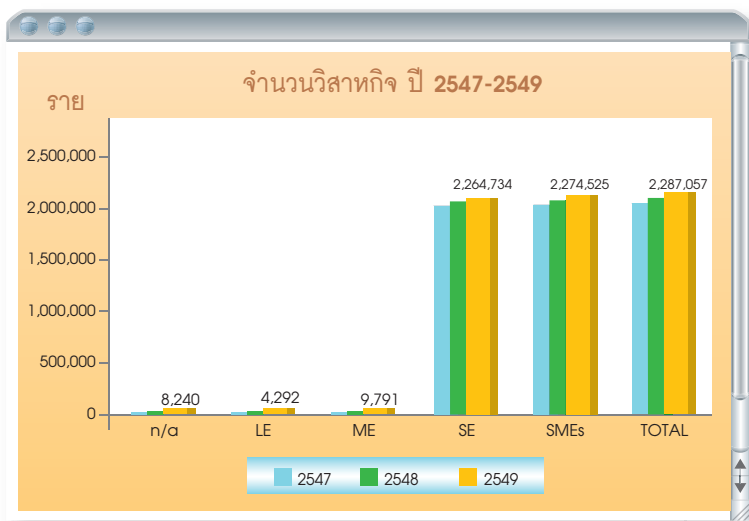
ขนาดวิสาหกิจ	จำนวนวิสาหกิจ (ราย)			การเปลี่ยนแปลง ปี 2548 เทียบกับปี 2547 (ร้อยละ)	การเปลี่ยนแปลง ปี 2549 เทียบกับปี 2548 (ร้อยละ)	สัดส่วนต่อวิสาหกิจรวมของปี 2549 (ร้อยละ)
	2547	2548	2549			
ไม่สามารถระบุขนาด	6,209	6,210	8,240	0.0	32.7	0.4
วิสาหกิจขนาดใหญ่	4,311	4,474	4,292	3.8	(4.1)	0.2
วิสาหกิจขนาดกลางและขนาดย่อม	2,199,130	2,239,069	2,274,525	1.8	1.6	99.4
วิสาหกิจขนาดกลาง	10,036	10,493	9,791	4.6	(6.7)	0.4
วิสาหกิจขนาดย่อม	2,189,094	2,228,576	2,264,734	1.8	1.6	99.0
รวม	2,209,650	2,249,753	2,287,057	1.8	1.7	100.0

ที่มา : สำนักงานส่งเสริมวิสาหกิจขนาดกลางและขนาดย่อม



จากการเปรียบเทียบจำนวนวิสาหกิจรวมทุกขนาดในระหว่างปี 2547-2549 พบว่าจำนวนวิสาหกิจรวมในปี 2549 เพิ่มขึ้นจากปี 2548 จำนวน 37,304 ราย หรือเพิ่มขึ้นร้อยละ 1.7 ส่วนวิสาหกิจขนาดใหญ่ในปี 2549 ลดลงจากปี 2548 จำนวน 182 ราย (ร้อยละ 4.1) และจำนวนวิสาหกิจขนาดกลางและขนาดย่อมในปี 2549 มีจำนวนทั้งสิ้น 2,274,525 ราย เพิ่มขึ้นจากปี 2548 จำนวน 35,456 ราย (ร้อยละ 1.6)

ภาพที่ 1.1 การเปรียบเทียบจำนวนวิสาหกิจในระหว่างปี 2547-2549 จำแนกตามขนาด



ที่มา : สำนักงานส่งเสริมวิสาหกิจขนาดกลางและขนาดย่อม

1.2 โครงสร้างของวิสาหกิจขนาดกลางและขนาดย่อม จำแนกตามประเภทธุรกิจ

เมื่อพิจารณาโครงสร้างวิสาหกิจจำแนกตามประเภทธุรกิจในปี 2549 ซึ่งมีจำนวนรวมทั้งสิ้น 2,287,057 รายนั้น พบว่าวิสาหกิจส่วนใหญ่อยู่ในภาคการค้าและซ่อมบำรุงจำนวน 911,210 ราย คิดเป็นสัดส่วนร้อยละ 40.0 รองลงมาได้แก่ ภาคการบริการ 678,199 ราย และภาคการผลิต 675,398 ราย คิดเป็นสัดส่วนร้อยละ 29.7 และร้อยละ 29.6 ของจำนวนวิสาหกิจรวมทั้งหมด ตามลำดับ



1.2.1 วิสาหกิจในภาคการผลิต

ในปี 2549 มีวิสาหกิจในภาคการผลิตรวม 675,398 ราย จำแนกเป็นวิสาหกิจขนาดใหญ่ 1,836 ราย วิสาหกิจขนาดกลาง 4,320 ราย วิสาหกิจขนาดย่อม 668,031 ราย และมีที่ไม่สามารถระบุขนาดอีก 1,211 ราย โดยวิสาหกิจขนาดกลางและขนาดย่อมในภาคการผลิตคิดเป็นสัดส่วนร้อยละ 29.6 ของวิสาหกิจขนาดกลางและขนาดย่อมทั้งหมด

1.2.2 วิสาหกิจในภาคการค้าและซ่อมบำรุง

ในปี 2549 มีวิสาหกิจในภาคการค้าและซ่อมบำรุง ซึ่งประกอบด้วยการค้าปลีก การค้าส่ง การค้าปลีก และการค้าอื่นๆ รวม 911,210 ราย จำแนกเป็นวิสาหกิจขนาดใหญ่ 1,230 ราย วิสาหกิจขนาดกลาง 1,781 ราย วิสาหกิจขนาดย่อม 907,065 ราย และมีที่ไม่สามารถระบุขนาดอีก 1,134 ราย โดยวิสาหกิจขนาดกลางและขนาดย่อมในภาคการค้าและซ่อมบำรุงคิดเป็นสัดส่วนร้อยละ 40.0 ของวิสาหกิจขนาดกลางและขนาดย่อมทั้งหมด

1.2.3 วิสาหกิจในภาคการบริการ

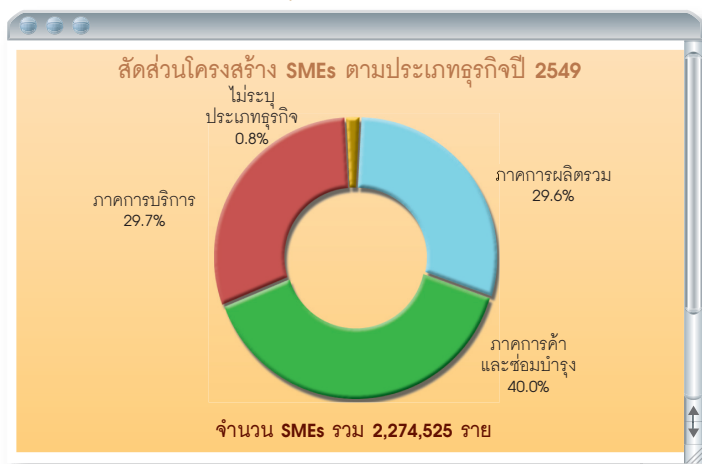
ในปี 2549 มีวิสาหกิจในภาคบริการรวม 678,199 ราย จำแนกเป็นวิสาหกิจขนาดใหญ่ 1,212 ราย วิสาหกิจขนาดกลาง 3,661 ราย วิสาหกิจขนาดย่อม 671,961 ราย และมีที่ไม่สามารถระบุขนาดอีก 1,365 ราย โดยวิสาหกิจขนาดกลางและขนาดย่อมในภาคการบริการคิดเป็นสัดส่วนร้อยละ 29.7 ของวิสาหกิจขนาดกลางและขนาดย่อมทั้งหมด

ตารางที่ 1.2 จำนวนวิสาหกิจขนาดกลางและขนาดย่อมระหว่างปี 2547-2549
จำแนกตามประเภทธุรกิจ

ประเภทธุรกิจ	จำนวนวิสาหกิจ ขนาดกลางและขนาดย่อม (ราย)			การเปลี่ยนแปลง (ร้อยละ)		สัดส่วน จำนวนปี 2549 ต่อจำนวนรวม (ร้อยละ)
	2547	2548	2549	2548/2547	2549/2548	
ภาคการผลิตรวม	691,926	696,816	672,351	0.7	(3.5)	29.6
ภาคการค้าและซ่อมบำรุง	865,906	878,020	908,846	1.4	3.5	40.0
ซ่อมบำรุง	64,837	65,349	63,637	0.8	(2.6)	2.8
ค้าปลีกและอื่นๆ	668,112	671,715	681,794	0.5	1.5	30.0
ค้าส่ง	132,957	140,956	163,415	6.0	15.9	7.2
ภาคการบริการ	621,240	644,032	675,622	3.7	4.9	29.7
ไม่ระบุประเภทธุรกิจ	20,058	20,201	17,706	0.7	(12.4)	0.8
รวม	2,199,130	2,239,069	2,274,525	1.8	1.6	100.0

ที่มา : สำนักงานส่งเสริมวิสาหกิจขนาดกลางและขนาดย่อม

ภาพที่ 1.2 สัดส่วนโครงสร้างวิสาหกิจขนาดกลางและขนาดย่อม ปี 2549
จำแนกตามประเภทธุรกิจ



ที่มา : สำนักงานส่งเสริมวิสาหกิจขนาดกลางและขนาดย่อม



ตารางที่ 1.3 โครงสร้างของวิสาหกิจขนาดกลางและขนาดย่อม จำแนกตามประเภทวิสาหกิจ ปี 2547-2549 (หน่วย: ราย)

กลุ่มวิสาหกิจ	2549						2548						2547								
	ไม่ ระบุ	LE	ME	SE	SMEs	รวม	สัดส่วน SMEs ต่อ SMEs รวม (%)	ไม่ ระบุ	LE	ME	SE	SMEs	รวม	สัดส่วน SMEs ต่อ SMEs รวม (%)	ไม่ ระบุ	LE	ME	SE	SMEs	รวม	สัดส่วน SMEs ต่อ SMEs รวม (%)
ภาคการผลิตรวม	1,211	1,836	4,320	668,031	672,351	675,398	29.6	315	1,818	4,446	692,370	696,816	698,949	31.1	315	1,785	4,333	687,593	691,926	694,026	31.5
ภาคการค้าและ ซ่อมบำรุง	1,134	1,230	1,781	907,065	908,846	911,210	40.0	633	1,481	2,500	875,520	878,020	880,134	39.2	633	1,384	2,334	863,572	865,906	867,923	39.4
ซ่อมบำรุง	23	64	168	63,469	63,637	63,724	2.8	12	91	356	64,993	65,349	65,452	2.9	12	86	337	64,500	64,837	64,935	2.9
การค้าปลีก และอื่นๆ	880	610	906	680,888	681,794	683,284	30.0	228	852	1,401	670,314	671,715	672,795	30.0	229	804	1,320	666,792	668,112	669,145	30.4
การค้าส่ง	231	556	707	162,708	163,415	164,202	7.2	393	538	743	140,213	140,956	141,887	6.3	392	494	677	132,280	132,957	133,843	6.0
ภาคบริการ	1,365	1,212	3,661	671,961	675,622	678,199	29.7	833	1,138	3,502	640,530	644,032	646,003	28.8	831	1,106	3,326	617,914	621,240	623,177	28.2
ไม่ระบุประเภท	4,530	14	29	17,677	17,706	22,250	0.8	4,429	37	45	20,156	20,201	24,667	0.9	4,430	36	43	20,015	20,058	24,524	0.9
รวม	8,240	4,292	9,771	2,264,734	2,274,525	2,287,057	100.0	6,210	4,474	10,493	2,228,576	2,239,069	2,249,753	100.0	6,209	4,311	10,036	2,189,094	2,199,130	2,209,650	100.0

ที่มา : สำนักงานส่งเสริมวิสาหกิจขนาดกลางและขนาดย่อม



1.3 โครงสร้างของวิสาหกิจขนาดกลางและขนาดย่อม จำแนกตามกิจกรรมทางเศรษฐกิจ

จากการจำแนกวิสาหกิจในแต่ละประเภทตามการจัดประเภทอุตสาหกรรมตามกิจกรรมทางเศรษฐกิจตามมาตรฐานสากลในปี 2549 พบว่าวิสาหกิจขนาดกลางและขนาดย่อมส่วนใหญ่กระจุกตัวอยู่ในกิจกรรมทางเศรษฐกิจหมวดการขายส่ง การขายปลีก การซ่อมแซมยานยนต์ รถจักรยานยนต์ ของใช้ส่วนบุคคลและของใช้ในครัวเรือน (G00-G52) โดยมีจำนวนถึง 908,846 ราย รองลงมา ได้แก่ หมวดการผลิตอุตสาหกรรม (D00-D37) จำนวน 662,742 ราย คิดเป็นร้อยละ 40.0 และร้อยละ 29.1 ของวิสาหกิจขนาดกลางและขนาดย่อมทั้งหมดตามลำดับ



ตารางที่ 1.4 โครงสร้างของวิสาหกิจ จำแนกตามการจัดประเภทอุตสาหกรรม ตามกิจกรรมทางเศรษฐกิจทุกประเภทตามมาตรฐานสากล ปี 2549

หมวด ISIC	ประเภทอุตสาหกรรม ตามกิจกรรมทาง เศรษฐกิจ	จำนวนวิสาหกิจ (ราย)						สัดส่วนต่อ SMEs รวม (ร้อยละ)
		ไม่ระบุ ขนาด	LE	ME	SE	SMEs	รวม	
A (A00-A02)	เกษตรกรรม การล่าสัตว์ และการป่าไม้	16	35	123	3,703	3,826	3,877	0.2
B (B05)	การประมง	-	3	10	407	417	420	0.0
C (C00-C14)	การทำเหมืองแร่และเหมืองหิน	55	26	110	4,430	4,540	4,621	0.2
D (D00-D37)	การผลิตอุตสาหกรรม	1,135	1,759	4,045	658,697	662,742	665,636	29.1
E (E00-E41)	การไฟฟ้า ก๊าซ และการประปา	5	13	32	794	826	844	0.0
F (F45)	การก่อสร้าง	222	80	336	88,496	88,832	89,134	3.9
G (G00-G52)	การขายส่ง การขายปลีก การซ่อมแซมยานยนต์ รถจักรยานยนต์ ของใช้ส่วนบุคคล และของใช้ในครัวเรือน	1,134	1,230	1,781	907,065	908,846	911,210	40.0
H (H55)	โรงแรมและภัตตาคาร	238	202	578	169,776	170,354	170,794	7.5
I (I00-I64)	การขนส่ง สถานที่เก็บสินค้า และการคมนาคม	148	134	426	103,031	103,457	103,739	4.5
J (J00-J67)	การเป็นตัวกลางทางการเงิน	128	246	497	17,020	17,517	17,891	0.8
K (K70-K74)	กิจกรรมด้านอสังหาริมทรัพย์ การให้เช่า และกิจกรรมทางธุรกิจ	507	393	1,465	173,556	175,021	175,921	7.7
M (M80)	การศึกษา	4	6	51	3,510	3,561	3,571	0.2
N (N85)	งานด้านสุขภาพและ งานสังคมสงเคราะห์	54	90	129	5,776	5,905	6,049	0.3
O (O90-O93)	กิจกรรมด้านการบริการชุมชน สังคม และบริการ ส่วนบุคคลอื่นๆ	64	61	179	110,694	110,873	110,998	4.9
P (P95)	ลูกจ้างในครัวเรือนส่วนบุคคล	-	-	-	101	101	101	0.0
-	ไม่สามารถระบุประเภทได้	4,530	14	29	17,678	17,707	22,251	0.8
จำนวนรวม		8,240	4,292	9,791	2,264,734	2,274,525	2,287,057	100.0

ที่มา : สำนักงานส่งเสริมวิสาหกิจขนาดกลางและขนาดย่อม



1.3.1 ภาคการผลิตรวม

เมื่อพิจารณาภาพรวมวิสาหกิจในภาคการผลิต จำแนกตามการจัดประเภทอุตสาหกรรมตามกิจกรรมทางเศรษฐกิจทุกประเภทตามมาตรฐานสากล พบว่ามีจำนวนวิสาหกิจทุกประเภทรวม 675,398 ราย ในจำนวนนี้มีวิสาหกิจขนาดกลางและขนาดย่อม 672,351 ราย คิดเป็นร้อยละ 99.5 โดยหมวดกิจกรรมทางเศรษฐกิจที่มีจำนวนวิสาหกิจขนาดกลางและขนาดย่อมมากที่สุด ได้แก่ หมวดการผลิตอุตสาหกรรม (หมวด D) จำนวน 662,742 ราย มีสัดส่วนต่อจำนวนวิสาหกิจขนาดกลางและขนาดย่อมรวมคิดเป็นร้อยละ 98.6 สำหรับหมวดอื่นๆ ได้แก่ หมวดการผลิตภาคเกษตร (หมวด A) หมวดการประมง (หมวด B) หมวดการทำเหมืองแร่และเหมืองหิน (หมวด C) และหมวดการไฟฟ้า ก๊าซ และการประปา (หมวด E) นั้น มีจำนวนวิสาหกิจขนาดกลางและขนาดย่อมรวม 9,609 ราย คิดเป็นสัดส่วนร้อยละ 1.4



ตารางที่ 1.5 โครงสร้างของวิสาหกิจในปี 2549 จำแนกตามการจัดประเภทอุตสาหกรรม ตามกิจกรรมทางเศรษฐกิจ ภาคการผลิตรวม

หมวด ISIC	ประเภทอุตสาหกรรม ตามกิจกรรมทาง เศรษฐกิจ	จำนวนวิสาหกิจ (ราย)						สัดส่วนต่อ SMEs รวม ภาคการผลิต (ร้อยละ)
		ไม่ระบุ ขนาด	LE	ME	SE	SMEs	รวม	
หมวดการผลิตภาคเกษตร								
A00	ไม่สามารถระบุประเภทได้	-	-	-	10	10	10	0.0
A01	เกษตรกรรม การล่าสัตว์ และ กิจกรรมด้านการบริการที่เกี่ยวข้อง	15	34	109	3,415	3,524	3,573	0.5
A02	การป่าไม้ การทำไม้ และ กิจกรรมด้านการบริการที่เกี่ยวข้อง	1	1	14	278	292	294	0.0
รวม		16	35	123	3,703	3,826	3,877	0.6
หมวดการผลิตประมง								
B05	การประมง การเพาะพันธุ์สัตว์น้ำ และการเลี้ยงสัตว์น้ำ	-	3	10	407	417	420	0.1
รวม		-	3	10	407	417	420	0.1
หมวดการผลิตเหมืองแร่								
C00	ไม่สามารถระบุประเภทได้	-	-	-	5	5	5	0.0
C10	การทำเหมืองถ่านหินและลิกไนต์ รวมทั้งการขุดพืด	-	-	5	124	129	129	0.0
C11	การขุดเจาะน้ำมันปิโตรเลียมและ ก๊าซธรรมชาติ รวมทั้งกิจกรรม ด้านการบริการที่เกี่ยวข้องกับการ ขุดเจาะน้ำมันและก๊าซ ยกเว้น การสำรวจรังวัด	16	17	15	138	153	186	0.0
C12	การทำเหมืองแร่ยูเรเนียมและ แร่ทอเรียม	-	-	-	51	51	51	0.0
C13	การทำเหมืองแร่โลหะ	2	2	9	253	262	266	0.0
C14	การทำเหมืองแร่และเหมืองหินอื่นๆ	37	7	81	3,859	3,940	3,984	0.6
รวม		55	26	110	4,430	4,540	4,621	0.7
หมวดการผลิตอุตสาหกรรม								
D00	ไม่สามารถระบุประเภทได้	-	-	1	11	12	12	0.0
D15	การผลิตภัตตาคารและเครื่องดื่ม	192	300	582	151,537	152,119	152,611	22.6
D16	การผลิตผลิตภัณฑ์ยาสูบ	-	1	8	4,273	4,281	4,282	0.6
D17	การผลิตสิ่งทอ	25	118	308	109,797	110,105	110,248	16.3
D18	การผลิตเครื่องแต่งกาย รวมทั้ง การตกแต่งและย้อมสีขนสัตว์	52	50	230	113,214	113,444	113,546	16.8

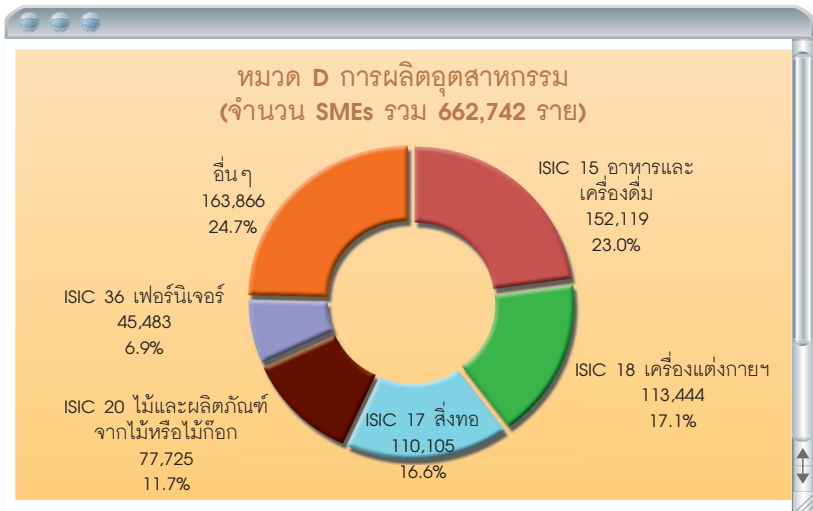
หมวด ISIC	ประเภทอุตสาหกรรม ตามกิจกรรมทาง เศรษฐกิจ	จำนวนวิสาหกิจ (ราย)						สัดส่วน SMEs รวม ภาคการผลิต (ร้อยละ)
		ไม่ระบุ ขนาด	LE	ME	SE	SMEs	รวม	
D19	การฟอกและตกแต่งหนังฟอก รวมทั้งการผลิตกระเป๋าเดินทาง กระเป๋ากีฬา อานม้า เครื่องเล่น เทียมลาก และรองเท้า	18	29	81	8,162	8,243	8,290	1.2
D20	การผลิตไม้และผลิตภัณฑ์ จากไม้และไม้ก๊อก	51	20	157	77,568	77,725	77,796	11.5
D21	การผลิตกระดาษและ ผลิตภัณฑ์กระดาษ	10	56	119	3,524	3,643	3,709	0.5
D22	การพิมพ์โฆษณา การพิมพ์ และการทำสำเนาสื่อบันทึก	37	29	107	13,161	13,268	13,334	2.0
D23	การผลิตผลิตภัณฑ์ถ่านโค้ก ผลิตภัณฑ์ที่ได้จากการกลั่นน้ำมัน ปิโตรเลียมและเชื้อเพลิงปรมาณู	2	20	18	480	498	520	0.1
D24	การผลิตเคมีภัณฑ์และ ผลิตภัณฑ์เคมี	10	102	275	6,376	6,651	6,763	1.0
D25	การผลิตผลิตภัณฑ์ยาง และพลาสติก	32	178	459	9,929	10,388	10,598	1.6
D26	การผลิตผลิตภัณฑ์จากแร่โลหะ	103	91	197	22,737	22,934	23,128	3.4
D27	การผลิตโลหะขั้นมูลฐาน	48	105	169	7,157	7,326	7,479	1.1
D28	การผลิตผลิตภัณฑ์ที่ทำจาก โลหะประดิษฐ์ ยกเว้นเครื่องจักร และอุปกรณ์	124	88	295	43,515	43,810	44,022	6.5
D29	การผลิตเครื่องจักรและอุปกรณ์ ซึ่งมิได้จัดประเภทไว้ในที่อื่น	77	89	266	14,248	14,514	14,680	2.2
D30	การผลิตเครื่องจักรสำนักงาน เครื่องทำบัญชี และเครื่องคำนวณ	-	22	16	371	387	409	0.1
D31	การผลิตเครื่องจักรและเครื่อง อุปกรณ์ไฟฟ้า ซึ่งมิได้จัดประเภท ไว้ในที่อื่น	4	41	89	3,329	3,418	3,463	0.5
D32	การผลิตอุปกรณ์และเครื่องอุปกรณ์ วิทยุ โทรทัศน์ และการสื่อสาร	14	135	118	2,092	2,210	2,359	0.3
D33	การผลิตอุปกรณ์ที่ใช้ในทางการแพทย์ การวัดความเที่ยง และอุปกรณ์ ที่ใช้ในทางทัศนศาสตร์ นาฬิกา	-	20	29	1,043	1,072	1,092	0.2
D34	การผลิตยานยนต์ รถพ่วงและ รถกึ่งรถพ่วง	186	171	194	17,089	17,283	17,640	2.6
D35	การผลิตเครื่องอุปกรณ์การขนส่งอื่นๆ	47	26	33	3,388	3,421	3,494	0.5



หมวด ISIC	ประเภทอุตสาหกรรม ตามกิจกรรมทาง เศรษฐกิจ	จำนวนวิสาหกิจ (ราย)						สัดส่วนต่อ SMEs รวม ภาคการผลิต (ร้อยละ)
		ไม่ระบุ ขนาด	LE	ME	SE	SMEs	รวม	
D36	การผลิตเฟอร์นิเจอร์ รวมทั้งการผลิตซึ่งมิได้จัดประเภทไว้ในที่อื่น	93	67	284	45,199	45,483	45,643	6.8
D37	การนำผลิตภัณฑ์เก่ามาผลิตเป็นวัสดุดิบใหม่	10	1	10	497	507	518	0.1
รวม		1,135	1,759	4,045	658,697	662,742	665,636	98.6
หมวดการผลิตไฟฟ้า ก๊าซ และการประปา								
E00	ไม่สามารถระบุประเภทได้	-	-	-	5	5	5	0.0
E40	การไฟฟ้า ก๊าซ และการประปา	5	12	29	745	774	791	0.1
E41	การเก็บน้ำ การทำน้ำให้มีรสดี และการจ่ายน้ำ	-	1	3	44	47	48	0.0
รวม		5	13	32	794	826	844	0.1
รวมภาคการผลิตทั้งหมด		1,211	1,836	4,320	668,031	672,351	675,398	100.0

ที่มา : สำนักงานส่งเสริมวิสาหกิจขนาดกลางและขนาดย่อม

ภาพที่ 1.3 สัดส่วนจำนวนวิสาหกิจขนาดกลางและขนาดย่อมในภาคการผลิตที่สำคัญ
หมวดการผลิตอุตสาหกรรม (หมวด D) ปี 2549



ที่มา : สำนักงานส่งเสริมวิสาหกิจขนาดกลางและขนาดย่อม



ตามภาพที่ 1.3 จะเห็นว่า จากโครงสร้างในภาคการผลิตรวม หมวดการผลิต อุตสาหกรรม (หมวด D) ที่มีจำนวนวิสาหกิจขนาดกลางและขนาดย่อมรวม 662,742 ราย นั้น กิจกรรมย่อยที่มีจำนวนวิสาหกิจขนาดกลางและขนาดย่อมมากที่สุด 5 ลำดับแรก ได้แก่ การผลิตผลิตภัณฑ์อาหารและเครื่องดื่ม จำนวน 152,119 ราย (คิดเป็นร้อยละ 23.0) การผลิตเครื่องแต่งกายรวมทั้งการตกแต่งและย้อมสีขนสัตว์ จำนวน 113,444 ราย (ร้อยละ 17.1) การผลิตสิ่งทอ จำนวน 110,105 ราย (ร้อยละ 16.6) การผลิตไม้และผลิตภัณฑ์จากไม้และไม่ก้อก จำนวน 77,725 ราย (ร้อยละ 11.7) การผลิตเฟอร์นิเจอร์ จำนวน 45,483 ราย (ร้อยละ 6.9) ตามลำดับ ซึ่งจำนวนวิสาหกิจขนาดกลางและขนาดย่อมใน 5 กลุ่มอุตสาหกรรมนี้มีจำนวนรวมกันถึงร้อยละ 75.3 ของวิสาหกิจขนาดกลางและขนาดย่อม ในหมวดการผลิตอุตสาหกรรมทั้งหมด

1.3.2 ภาคการบริการ

เมื่อพิจารณาภาพรวมวิสาหกิจในภาคการบริการ จำนวนวิสาหกิจรวม 678,199 ราย พบว่า จำแนกได้เป็นวิสาหกิจขนาดกลางและขนาดย่อม 675,622 ราย คิดเป็นร้อยละ 99.6 โดยหมวดกิจกรรมทางเศรษฐกิจที่มีจำนวนวิสาหกิจขนาดกลางและขนาดย่อมมากที่สุด ได้แก่ หมวดกิจกรรมด้านอสังหาริมทรัพย์ การให้เช่า และกิจกรรมทางธุรกิจ (หมวด K) จำนวน 175,021 ราย คิดเป็นร้อยละ 25.9 ของวิสาหกิจขนาดกลางและขนาดย่อม ในภาคการบริการทั้งหมด รองลงมาได้แก่ หมวดการโรงแรมและภัตตาคาร จำนวน 170,354 ราย (ร้อยละ 25.2) และหมวดการบริการชุมชน สังคม และการบริการส่วนบุคคลอื่น ๆ จำนวน 110,873 ราย (ร้อยละ 16.4) ตามลำดับ ซึ่งจำนวนรวมใน 3 กลุ่มนี้ คิดเป็นร้อยละ 67.5 ของจำนวนวิสาหกิจขนาดกลางและขนาดย่อมในภาคการบริการทั้งหมด



ตารางที่ 1.6 โครงสร้างของวิสาหกิจในปี 2549 จำแนกตามการจัดประเภทอุตสาหกรรม ตามกิจกรรมทางเศรษฐกิจ ภาคการบริการ

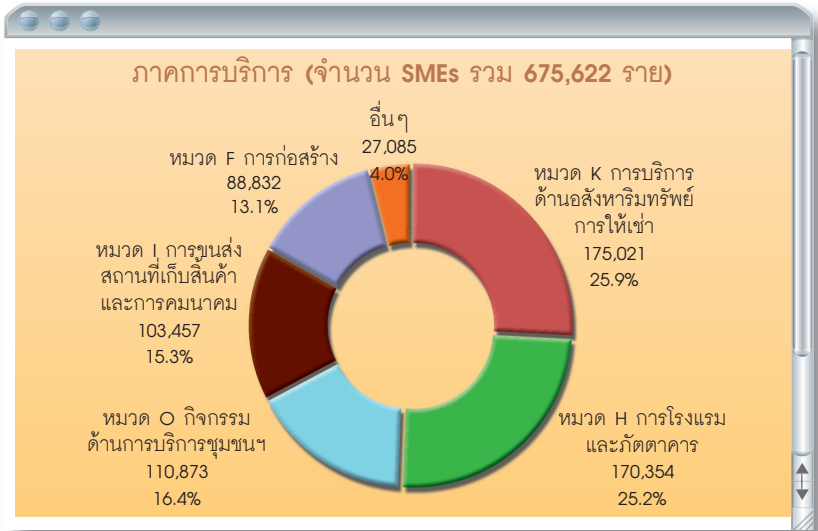
หมวด ISIC	ประเภทอุตสาหกรรม ตามกิจกรรมทาง เศรษฐกิจ	จำนวนวิสาหกิจ (ราย)						สัดส่วนต่อ SMEs รวม ภาคการบริการ (ร้อยละ)
		ไม่ระบุ ขนาด	LE	ME	SE	SMEs	รวม	
หมวดการก่อสร้าง								
F45	การก่อสร้าง	222	80	336	88,496	88,832	89,134	13.1
รวม		222	80	336	88,496	88,832	89,134	13.1
หมวดการโรงแรมและภัตตาคาร								
H55	โรงแรมและภัตตาคาร	238	202	578	169,776	170,354	170,794	25.2
รวม		238	202	578	169,776	170,354	170,794	25.2
หมวดการขายส่ง สถานที่เก็บสินค้า และการคมนาคม								
I00	ไม่สามารถระบุประเภทได้	1	-	1	37	38	39	0.0
I60	การขนส่งทางบก การขนส่ง ทางท่อลำเลียง	53	26	176	80,584	80,760	80,839	12.0
I61	การขนส่งทางน้ำ	11	36	50	547	597	644	0.1
I62	การขนส่งทางอากาศ	35	3	16	213	229	267	0.0
I63	กิจกรรมสนับสนุนและช่วยเสริม การขนส่ง กิจกรรมด้านตัวแทน ธุรกิจการท่องเที่ยว	45	51	173	20,085	20,258	20,354	3.0
I64	การไปรษณีย์และการโทรคมนาคม	3	18	10	1,565	1,575	1,596	0.2
รวม		148	134	426	103,031	103,457	103,739	15.3
หมวดการเป็นตัวกลางทางการเงิน								
J00	ไม่สามารถระบุประเภทได้	-	-	1	32	33	33	0.0
J65	การเป็นตัวกลางทางการเงิน ยกเว้น การประกันภัยและกองทุน บำเหน็จบำนาญ	118	150	314	12,323	12,637	12,905	1.9
J66	การประกันภัยและกองทุน บำเหน็จบำนาญ ยกเว้นการ ประกันสังคมภาคบังคับ	2	23	22	202	224	249	0.0
J67	กิจกรรมที่ช่วยเสริมการเป็นตัวกลาง ทางการเงิน	8	73	160	4,463	4,623	4,704	0.7
รวม		128	246	497	17,020	17,517	17,891	2.6
หมวดกิจกรรมด้านอสังหาริมทรัพย์ การให้เช่า และกิจกรรมทางธุรกิจ								
K70	กิจกรรมด้านอสังหาริมทรัพย์	22	287	1,039	74,425	75,464	75,773	11.2
K71	การให้เช่าเครื่องจักรและ เครื่องอุปกรณ์ โดยไม่มีผู้ควบคุม	23	13	90	16,683	16,773	16,809	2.5
K72	กิจกรรมด้านคอมพิวเตอร์และ กิจกรรมที่เกี่ยวข้อง	14	8	18	8,109	8,127	8,149	1.2

หมวด ISIC	ประเภทอุตสาหกรรม ตามกิจกรรมทาง เศรษฐกิจ	จำนวนวิสาหกิจ (ราย)						สัดส่วนต่อ SMEs รวม ภาคบริการ (ร้อยละ)
		ไม่ระบุ ขนาด	LE	ME	SE	SMEs	รวม	
K73	การวิจัยและการพัฒนา	2	3	6	341	347	352	0.1
K74	กิจกรรมด้านธุรกิจอื่นๆ	446	82	312	73,998	74,310	74,838	11.0
รวม		507	393	1,465	173,556	175,021	175,921	25.9
หมวดการศึกษา								
M80	การศึกษา	4	6	51	3,510	3,561	3,571	0.5
รวม		4	6	51	3,510	3,561	3,571	0.5
หมวดงานด้านสุขภาพและงานสังคมสงเคราะห์								
N85	งานด้านสุขภาพและ งานสังคมสงเคราะห์	54	90	129	5,776	5,905	6,049	0.9
รวม		54	90	129	5,776	5,905	6,049	0.9
หมวดกิจกรรมด้านการบริการชุมชน สังคม และการบริการส่วนบุคคลอื่นๆ								
O90	กิจกรรมด้านการกำจัดสิ่งปฏิกูล และขยะ การสุขาภิบาลและ กิจกรรมคล้ายกัน	3	4	12	668	680	687	0.1
O91	กิจกรรมขององค์กรสมาชิก ซึ่งมิได้จัดประเภทไว้ในที่อื่น	-	2	3	54	57	59	0.0
O92	กิจกรรมนันทนาการ วัฒนธรรม และการกีฬา	27	53	141	21,350	21,491	21,571	3.2
O93	กิจกรรมด้านการบริการอื่นๆ	34	2	23	88,622	88,645	88,681	13.1
รวม		64	61	179	110,694	110,873	110,998	16.4
หมวดลูกจ้างในครัวเรือนส่วนบุคคล								
P95	ลูกจ้างในครัวเรือนส่วนบุคคล	-	-	-	101	101	101	0.0
รวม		-	-	-	101	101	101	0.0
รวมภาคบริการ		1,365	1,212	3,661	671,961	675,622	678,199	100.0

ที่มา : สำนักงานส่งเสริมวิสาหกิจขนาดกลางและขนาดย่อม



ภาพที่ 1.4 สัดส่วนจำนวนวิสาหกิจขนาดกลางและขนาดย่อมในภาคการบริการ ปี 2549



ที่มา : สำนักงานส่งเสริมวิสาหกิจขนาดกลางและขนาดย่อม

1.3.3 ภาคการค้าและซ่อมบำรุง

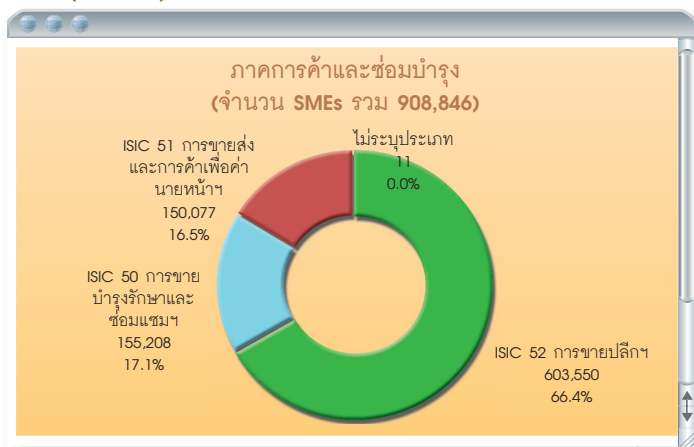
เมื่อพิจารณาภาพรวมวิสาหกิจในภาคการค้าและซ่อมบำรุง จำแนกตามการจัดประเภทอุตสาหกรรมตามกิจกรรมทางเศรษฐกิจ พบว่ามีจำนวนวิสาหกิจรวม 911,210 ราย ซึ่งจำแนกได้เป็นวิสาหกิจขนาดกลางและขนาดย่อม 908,846 ราย คิดเป็นร้อยละ 99.7 โดยหมวดที่มีจำนวนวิสาหกิจขนาดกลางและขนาดย่อมมากที่สุด ได้แก่ หมวดย่อยการขายปลีก ยกเว้นยานยนต์และรถจักรยานยนต์ รวมทั้งการซ่อมแซมของใช้ส่วนบุคคลและของใช้ในครัวเรือน (G52) โดยมีจำนวนทั้งสิ้น 603,550 ราย คิดเป็นร้อยละ 66.4 ของจำนวนวิสาหกิจขนาดกลางและขนาดย่อมในภาคการค้าและซ่อมบำรุงทั้งหมด การบำรุงรักษาและการซ่อมแซมยานยนต์และรถจักรยานยนต์ ของใช้ส่วนบุคคล และของใช้ในครัวเรือน จำนวน 155,208 ราย (ร้อยละ 17.1) การขาย การขายส่งและการค้าเพื่อค่านายหน้ายกเว้นยานยนต์และรถจักรยานยนต์จำนวน 150,077 ราย (ร้อยละ 16.5) และที่ไม่สามารถระบุประเภทได้อีก 11 ราย ตามลำดับ

ตารางที่ 1.7 โครงสร้างของวิสาหกิจในปี 2549 จำแนกตามการจัดประเภทอุตสาหกรรม ตามกิจกรรมทางเศรษฐกิจ ภาคการค้าและซ่อมบำรุง

หมวด ISIC	ประเภทอุตสาหกรรม ตามกิจกรรมทางเศรษฐกิจ	จำนวนวิสาหกิจ (ราย)						สัดส่วนต่อ ภาคการค้า (ร้อยละ)
		ไม่ระบุขนาด	LE	ME	SE	SMEs	รวม	
หมวดการขายส่ง การขายปลีก การซ่อมแซมยานยนต์ รถจักรยานยนต์ ของใช้ส่วนบุคคลและของใช้ในครัวเรือน								
G00	ไม่สามารถระบุประเภทได้	49	-	-	11	11	60	0.0
G50	การขาย การบำรุงรักษาและการซ่อมแซมยานยนต์และรถจักรยานยนต์ ของใช้ส่วนบุคคลและของใช้ในครัวเรือน	293	378	578	154,630	155,208	155,879	17.1
G51	การขายส่งและการค้าเพื่อค้าขายหน้า ยกเว้นยานยนต์และรถจักรยานยนต์	219	477	610	149,467	150,077	150,773	16.5
G52	การขายปลีก ยกเว้นยานยนต์และรถจักรยานยนต์	573	375	593	602,957	603,550	604,498	66.4
รวมภาคการค้าและซ่อมบำรุง		1,134	1,230	1,781	907,065	908,846	911,210	100.0

ที่มา : สำนักงานส่งเสริมวิสาหกิจขนาดกลางและขนาดย่อม

ภาพที่ 1.5 สัดส่วนจำนวนวิสาหกิจขนาดกลางและขนาดย่อมในภาคการค้าและซ่อมบำรุง (หมวด G) ปี 2549



ที่มา : สำนักงานส่งเสริมวิสาหกิจขนาดกลางและขนาดย่อม



1.4 โครงสร้างของวิสาหกิจขนาดกลางและขนาดย่อม จำแนกตามพื้นที่

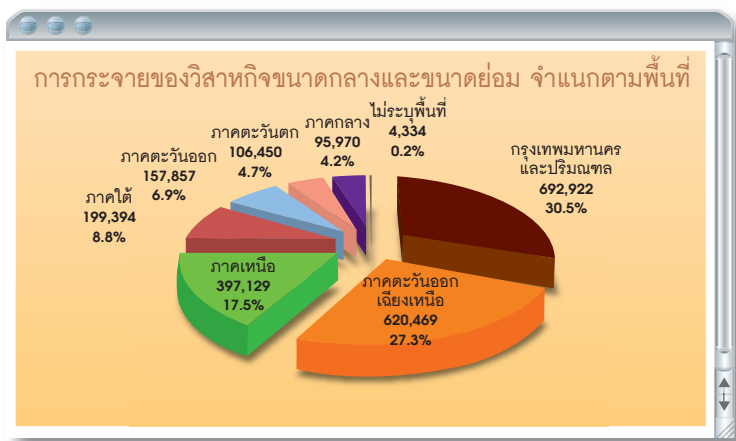
จากการพิจารณาภาพโครงสร้างการกระจายตัวของวิสาหกิจขนาดกลางและขนาดย่อม ตามพื้นที่ประกอบธุรกิจ (โดยใช้เกณฑ์การแบ่งภูมิภาคของสำนักงานคณะกรรมการพัฒนาการเศรษฐกิจและสังคมแห่งชาติ) ตามตารางที่ 1.8 และภาพที่ 1.6 พบว่ากรุงเทพมหานครและปริมณฑลมีจำนวนวิสาหกิจขนาดกลางและขนาดย่อมตั้งอยู่มากที่สุดคือร้อยละ 30.5 ของวิสาหกิจขนาดกลางและขนาดย่อมรวมทั้งประเทศ และรองลงมาคือภาคตะวันออกเฉียงเหนือ คิดเป็นสัดส่วนร้อยละ 27.3 ซึ่งทั้งสองพื้นที่นี้รวมกันแล้วมีจำนวนวิสาหกิจขนาดกลางและขนาดย่อมอยู่มากกว่าครึ่งหนึ่งของทั้งหมด

ตารางที่ 1.8 โครงสร้างการกระจายตัวของวิสาหกิจ จำแนกตามพื้นที่ประกอบธุรกิจ ปี 2549

พื้นที่ประกอบธุรกิจ	จำนวนวิสาหกิจ (ราย)						สัดส่วนต่อจำนวน SMEs รวม (ร้อยละ)	สัดส่วน SMEs ต่อจำนวนรวมแต่ละพื้นที่ (ร้อยละ)
	ไม่ระบุขนาด	LE	ME	SE	SMEs	รวม		
กรุงเทพมหานครและปริมณฑล	2,631	3,098	6,267	686,655	692,922	698,651	30.5	99.2
ภาคกลาง	144	151	387	95,583	95,970	96,265	4.2	99.7
ภาคตะวันออก	274	468	1,023	156,834	157,857	158,599	6.9	99.5
ภาคตะวันออกเฉียงเหนือ	831	163	564	619,905	620,469	621,463	27.3	99.8
ภาคเหนือ	490	172	645	198,749	199,394	200,056	8.8	99.7
ภาคใต้	542	159	593	396,536	397,129	397,830	17.5	99.8
ภาคตะวันตก	177	70	290	106,160	106,450	106,697	4.7	99.8
ไม่สามารถระบุพื้นที่	3,151	11	22	4,312	4,334	7,496	0.2	57.8
รวม	8,240	4,292	9,791	2,264,734	2,274,525	2,287,057	100.0	99.5

ที่มา : สำนักงานส่งเสริมวิสาหกิจขนาดกลางและขนาดย่อม

ภาพที่ 1.6 โครงสร้างการกระจายตัวของวิสาหกิจขนาดกลางและขนาดย่อม จำแนกตามพื้นที่ประกอบธุรกิจ ในปี 2549



ที่มา : สำนักงานส่งเสริมวิสาหกิจขนาดกลางและขนาดย่อม

เมื่อพิจารณารายละเอียดในแต่ละพื้นที่ พบว่า วิสาหกิจส่วนใหญ่จะกระจุกตัวอยู่ในเขตเมืองศูนย์กลางของแต่ละภาค ดังนี้ คือ

กรุงเทพมหานครและปริมณฑล (กรุงเทพมหานคร สมุทรปราการ สมุทรสาคร ปทุมธานี นครปฐม และนนทบุรี) มีจำนวนวิสาหกิจขนาดกลางและขนาดย่อมรวม 692,922 ราย คิดเป็นสัดส่วนร้อยละ 30.5 ของวิสาหกิจขนาดกลางและขนาดย่อมทั้งประเทศ โดยมีการกระจุกตัวอยู่ที่กรุงเทพมหานครมากที่สุด คือ 547,017 ราย หรือร้อยละ 78.9 ของจำนวนวิสาหกิจขนาดกลางและขนาดย่อมในพื้นที่ และน้อยที่สุด คือ สมุทรสาคร (19,280 ราย)



ภาคกลาง (สระบุรี สิงห์บุรี ชัยนาท อ่างทอง ลพบุรี พระนครศรีอยุธยา) นับเป็นพื้นที่ที่มีวิสาหกิจขนาดกลางและขนาดย่อมในจำนวนและสัดส่วนที่น้อยที่สุด คือ 95,970 ราย คิดเป็นสัดส่วนร้อยละ 4.2 ของวิสาหกิจขนาดกลางและขนาดย่อมรวมทั้งประเทศเท่านั้น โดยพื้นที่ที่มีจำนวนวิสาหกิจขนาดกลางและขนาดย่อมมากที่สุด 3 ลำดับแรก ได้แก่ พระนครศรีอยุธยา ลพบุรี สระบุรี มีจำนวนรวมกัน 69,942 ราย คิดเป็นร้อยละ 72.9 ของวิสาหกิจขนาดกลางและขนาดย่อมทั้งหมดในภาคกลางทั้งนี้ จังหวัดที่มีจำนวนมากที่สุดคือ พระนครศรีอยุธยา (30,251 ราย) และน้อยที่สุด คือ อ่างทอง (8,209 ราย)

ภาคตะวันออก (ชลบุรี ฉะเชิงเทรา ระยอง ตราด จันทบุรี นครนายก ปราจีนบุรี สระแก้ว) มีจำนวนวิสาหกิจขนาดกลางและขนาดย่อมรวม 157,857 ราย คิดเป็นสัดส่วนร้อยละ 6.9 ของจำนวนวิสาหกิจขนาดกลางและขนาดย่อมรวมทั้งประเทศ โดยพื้นที่ที่มีจำนวนวิสาหกิจขนาดกลางและขนาดย่อมมากที่สุด 3 ลำดับแรก ได้แก่ ชลบุรี ระยอง ฉะเชิงเทรา มีจำนวนรวมกัน 100,041 ราย คิดเป็นร้อยละ 63.4 ของวิสาหกิจขนาดกลางและขนาดย่อมทั้งหมดในภาคตะวันออก ทั้งนี้ จังหวัดที่มีจำนวน มากที่สุด คือ ชลบุรี (63,751 ราย) และน้อยที่สุด คือ ตราด (7,030 ราย)

ภาคตะวันออกเฉียงเหนือ (ขอนแก่น อุดรธานี เลย หนองคาย มุกดาหาร นครพนม สกลนคร นครราชสีมา กาฬสินธุ์ ชัยภูมิ ยโสธร อุบลราชธานี ร้อยเอ็ด บุรีรัมย์ สุรินทร์ มหาสารคาม ศรีสะเกษ หนองบัวลำภู อำนาจเจริญ) มีจำนวนวิสาหกิจขนาดกลางและขนาดย่อมรวม 620,469 ราย คิดเป็นสัดส่วนร้อยละ 27.3 ของจำนวนวิสาหกิจขนาดกลางและขนาดย่อมรวมทั้งประเทศ โดยพื้นที่ที่มีจำนวนวิสาหกิจขนาดกลางและขนาดย่อมมากที่สุด 3 ลำดับแรก ได้แก่ ขอนแก่น นครราชสีมา กาฬสินธุ์ แต่ใน 3 จังหวัดนี้มีจำนวนรวมกันเพียง 175,470 ราย หรือร้อยละ 28.3 ของวิสาหกิจขนาดกลางและขนาดย่อมทั้งหมดในภาคตะวันออกเฉียงเหนือ แสดงให้เห็นว่าในภาคนี้วิสาหกิจมีการกระจายตัวอยู่ในแต่ละจังหวัดมากกว่าภาคอื่นๆ ทั้งนี้ จังหวัดที่มีจำนวนวิสาหกิจขนาดกลางและขนาดย่อมมากที่สุด คือ ขอนแก่น (64,619 ราย) และน้อยที่สุด คือ อำนาจเจริญ (6,151 ราย)



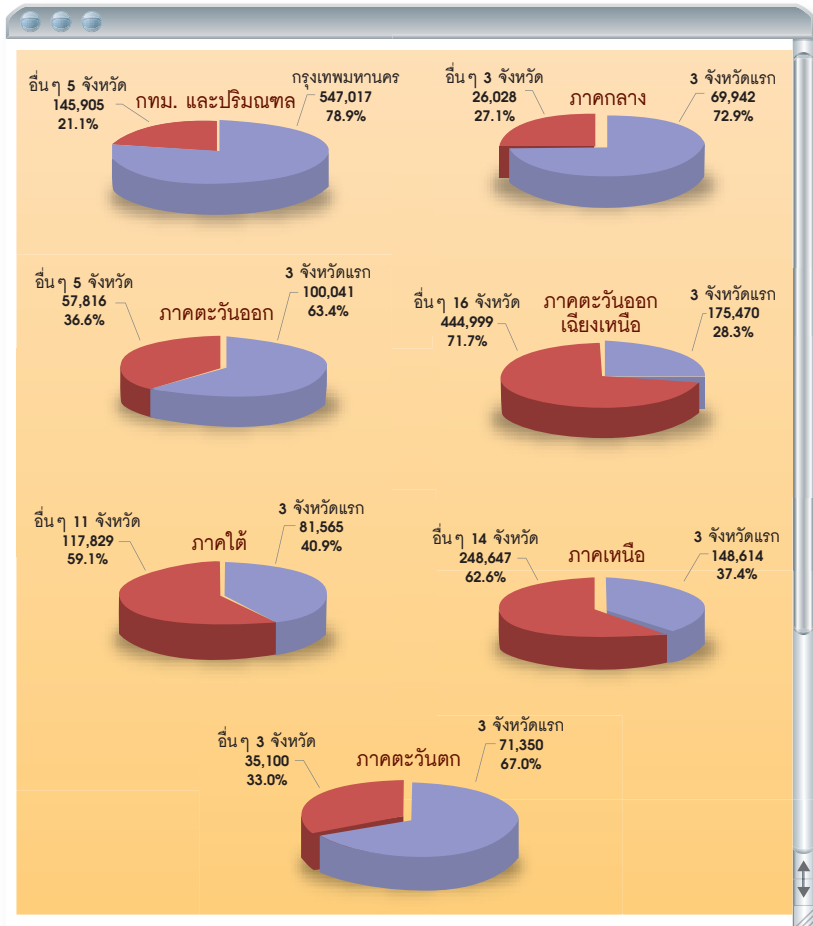
ภาคใต้ (ภูเก็ต สุราษฎร์ธานี ระนอง พังงา กระบี่ ชุมพร นครศรีธรรมราช สงขลา สตูล ยะลา ตรัง นราธิวาส พัทลุง บัตตานี) มีจำนวนวิสาหกิจขนาดกลางและขนาดย่อมรวม 199,394 ราย คิดเป็นสัดส่วนร้อยละ 8.8 ของจำนวนวิสาหกิจขนาดกลางและขนาดย่อมรวมทั้งประเทศ โดยพื้นที่ที่มีจำนวนวิสาหกิจขนาดกลางและขนาดย่อม มากที่สุด 3 ลำดับแรก ได้แก่ นครศรีธรรมราช สงขลา สุราษฎร์ธานี ซึ่งมีจำนวนรวมกัน 81,565 ราย หรือร้อยละ 40.9 ของวิสาหกิจขนาดกลางและขนาดย่อมทั้งหมดในภาคใต้ ทั้งนี้ จังหวัดที่มีจำนวนมากที่สุด คือ นครศรีธรรมราช (31,697 ราย) และน้อยที่สุด คือ สตูล (5,191 ราย)

ภาคเหนือ (เชียงใหม่ ลำปาง อุตรดิตถ์ แม่ฮ่องสอน เชียงราย แพร่ ลำพูน น่าน เพชรบูรณ์ นครสวรรค์ พิษณุโลก กำแพงเพชร อุทัยธานี สุโขทัย ตาก พิจิตร เพชรบูรณ์) มีจำนวนวิสาหกิจขนาดกลางและขนาดย่อมรวม 397,129 ราย คิดเป็นสัดส่วนร้อยละ 17.5 ของจำนวนวิสาหกิจขนาดกลางและขนาดย่อมรวมทั้งประเทศ โดยพื้นที่ประกอบธุรกิจ ที่มีจำนวนวิสาหกิจขนาดกลางและขนาดย่อมมากที่สุด 3 ลำดับแรก ได้แก่ เชียงใหม่ นครสวรรค์ เชียงราย ซึ่งมีจำนวนรวมกัน 148,614 ราย คิดเป็นเพียงร้อยละ 37.4 ของวิสาหกิจขนาดกลางและขนาดย่อมทั้งหมดในภาคเหนือเท่านั้น แสดงให้เห็นว่าการกระจายตัวของวิสาหกิจขนาดกลางและขนาดย่อมอยู่ในหลายจังหวัด ทั้งนี้ จังหวัดที่มีจำนวนมากที่สุด คือ เชียงใหม่ (71,813 ราย) และน้อยที่สุด คือ แม่ฮ่องสอน (5,111 ราย)

ภาคตะวันตก (ราชบุรี กาญจนบุรี ประจวบคีรีขันธ์ เพชรบุรี สุพรรณบุรี สมุทรสงคราม) มีจำนวนวิสาหกิจขนาดกลางและขนาดย่อมรวม 106,450 ราย คิดเป็นสัดส่วนเพียงร้อยละ 4.7 ของจำนวนวิสาหกิจขนาดกลางและขนาดย่อมรวมทั้งประเทศ โดยพื้นที่ที่มีจำนวนวิสาหกิจขนาดกลางและขนาดย่อม มากที่สุด 3 ลำดับแรก ได้แก่ ราชบุรี กาญจนบุรี สุพรรณบุรี โดยมีจำนวนรวมกัน 71,350 ราย (ร้อยละ 67.0) ทั้งนี้ จังหวัดที่มีจำนวนมากที่สุด คือ ราชบุรี (24,627 ราย) และน้อยที่สุด คือ สมุทรสงคราม (6,327 ราย)



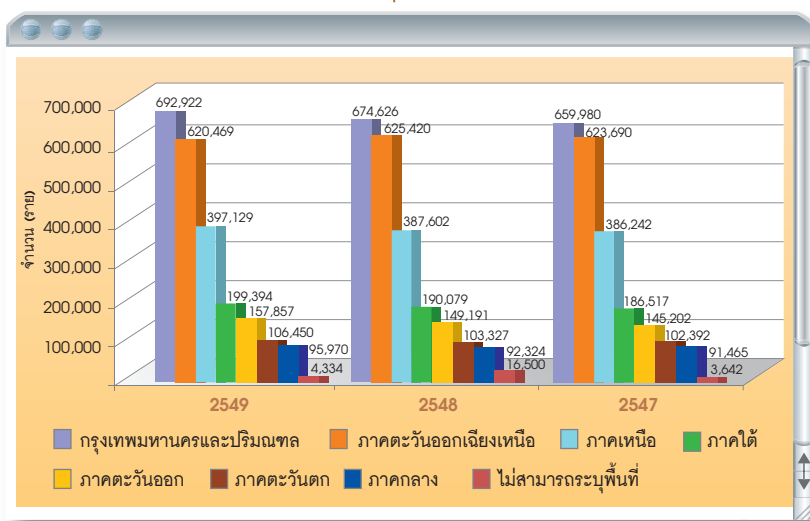
ภาพที่ 1.7 จำนวนและสัดส่วนของวิสาหกิจขนาดกลางและขนาดย่อม
จำแนกตามภูมิภาค ปี 2549



ที่มา : สำนักงานส่งเสริมวิสาหกิจขนาดกลางและขนาดย่อม

และเมื่อพิจารณาการเปลี่ยนแปลงจำนวนวิสาหกิจขนาดกลางและขนาดย่อมในแต่ละพื้นที่ประกอบธุรกิจในช่วงปี 2547-2549 (ภาพที่ 1.8) พบว่าไม่มีการเปลี่ยนแปลงมากนัก โดยเขตพื้นที่ที่มีอัตราการเพิ่มขึ้นของจำนวนวิสาหกิจขนาดกลางและขนาดย่อมมากที่สุดคือ ภาคตะวันออก พบว่ามีจำนวนวิสาหกิจขนาดกลางและขนาดย่อมเพิ่มขึ้นจากปี 2548 คิดเป็นร้อยละ 5.8 (8,666 ราย) รองลงมาคือ ภาคกลาง ซึ่งในปี 2549 จำนวนวิสาหกิจขนาดกลางและขนาดย่อมเพิ่มจากปี 2548 คิดเป็นสัดส่วนร้อยละ 3.9 (3,646 ราย)

ภาพที่ 1.8 จำนวนวิสาหกิจขนาดกลางและขนาดย่อมของประเทศไทย จำแนกตามพื้นที่ประกอบธุรกิจ ระหว่างปี 2547-2549



ที่มา : สำนักงานส่งเสริมวิสาหกิจขนาดกลางและขนาดย่อม



1.5 โครงสร้างของวิสาหกิจขนาดกลางและขนาดย่อมปี 2549 จำแนกตามลักษณะธุรกิจในแต่ละภูมิภาค

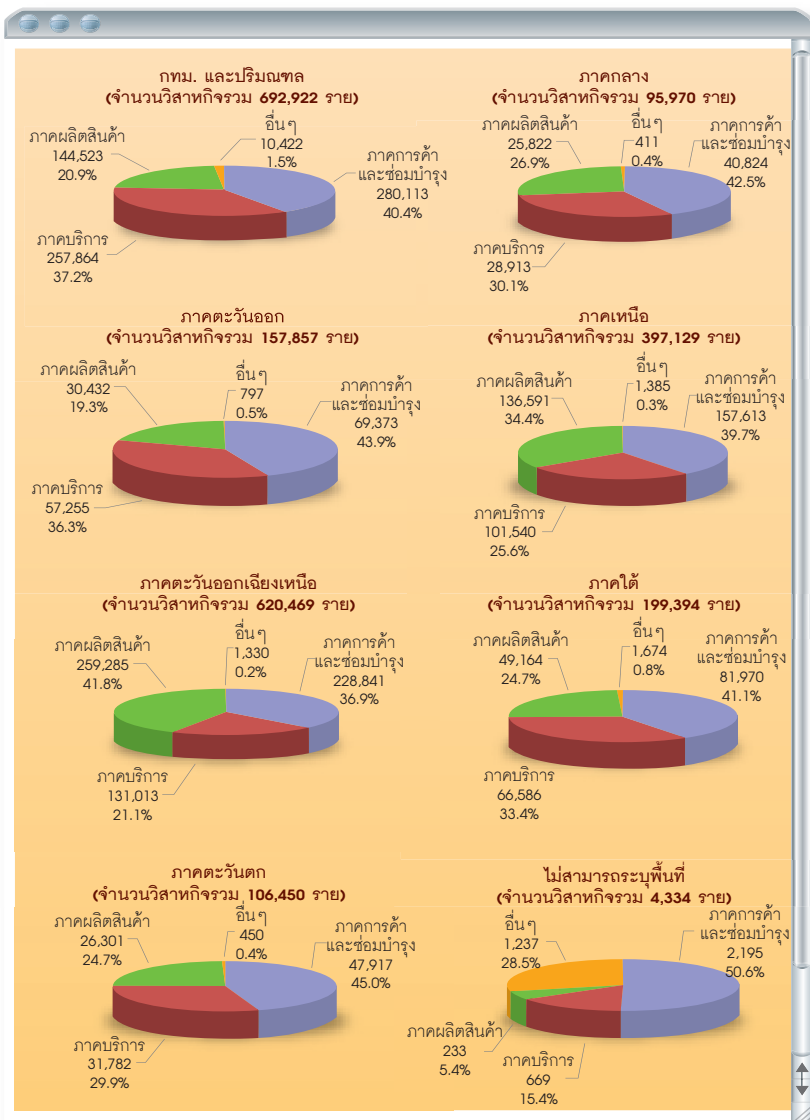
จากการพิจารณาจำนวนและสัดส่วนของวิสาหกิจขนาดกลางและขนาดย่อม จำแนกตามลักษณะธุรกิจในแต่ละภูมิภาคของปี 2549 พบว่าส่วนใหญ่จะมีสัดส่วนวิสาหกิจขนาดกลางและขนาดย่อมที่อยู่ในภาคการค้าและซ่อมบำรุงมากที่สุด

ภาคตะวันออกเฉียงเหนือ เป็นภูมิภาคเดียวที่มีสัดส่วนของวิสาหกิจขนาดกลางและขนาดย่อมในภาคการผลิตรวมมากที่สุด คือจำนวน 259,285 ราย คิดเป็นสัดส่วนร้อยละ 41.8 ของจำนวนวิสาหกิจขนาดกลางและขนาดย่อมรวมในภูมิภาค และคิดเป็นสัดส่วนร้อยละ 38.6 ของจำนวนวิสาหกิจขนาดกลางและขนาดย่อมในภาคการผลิตทั้งหมดของประเทศ นับได้ว่า เป็นฐานสำคัญของวิสาหกิจขนาดกลางและขนาดย่อมในภาคการผลิตของประเทศ

กรุงเทพฯและปริมณฑล เป็นภูมิภาคที่มีจำนวนวิสาหกิจขนาดกลางและขนาดย่อมในภาคการค้าและซ่อมบำรุงมากที่สุด คือ 280,113 ราย คิดเป็นสัดส่วนสูงถึงร้อยละ 40.4 ของจำนวนวิสาหกิจขนาดกลางและขนาดย่อมในกรุงเทพฯและปริมณฑลทั้งหมด และคิดเป็นสัดส่วนร้อยละ 30.8 ของวิสาหกิจขนาดกลางและขนาดย่อมในภาคการค้าและซ่อมบำรุงทั้งหมดของประเทศ

สำหรับภาคการบริการ พบว่าภูมิภาคที่มีจำนวนวิสาหกิจขนาดกลางและขนาดย่อมมากที่สุด คือ เขตกรุงเทพฯและปริมณฑล โดยมีจำนวนรวม 257,864 ราย คิดเป็นสัดส่วนร้อยละ 38.2 ของวิสาหกิจขนาดกลางและขนาดย่อมในภาคการบริการทั้งหมดของประเทศ และคิดเป็นสัดส่วนร้อยละ 37.2 ของจำนวนวิสาหกิจขนาดกลางและขนาดย่อมในภูมิภาค

ภาพที่ 1.9 จำนวนและสัดส่วนของวิสาหกิจขนาดกลางและขนาดย่อม
จำแนกตามลักษณะธุรกิจในแต่ละภูมิภาค ปี 2549



ที่มา : สำนักงานส่งเสริมวิสาหกิจขนาดกลางและขนาดย่อม



1.6 โครงสร้างของวิสาหกิจขนาดกลางและขนาดย่อมที่จดทะเบียนนิติบุคคล ปี 2549

1.6.1 ภาพรวมวิสาหกิจทุกประเภทที่จดทะเบียนนิติบุคคล

จากจำนวนวิสาหกิจทั้งหมด 2,287,057 รายในปี 2549 นั้น ปรากฏว่าเป็นวิสาหกิจที่จดทะเบียนนิติบุคคลกับกรมพัฒนาธุรกิจการค้า กระทรวงพาณิชย์ จำนวนรวมทั้งสิ้น 546,319 ราย ซึ่งจำแนกได้เป็นวิสาหกิจขนาดใหญ่จำนวน 4,037 ราย (ร้อยละ 0.7) วิสาหกิจขนาดกลางจำนวน 8,276 ราย (ร้อยละ 1.5) วิสาหกิจขนาดย่อมจำนวน 529,069 ราย (ร้อยละ 96.8) และวิสาหกิจที่ไม่สามารถระบุขนาดได้จำนวน 4,937 ราย (ร้อยละ 0.9)

ตารางที่ 1.9 จำนวนวิสาหกิจที่จดทะเบียนนิติบุคคลในปี 2549 จำแนกตามขนาดวิสาหกิจ

ขนาดวิสาหกิจ	จำนวนวิสาหกิจ (ราย)	สัดส่วนต่อวิสาหกิจนิติบุคคลรวม (ร้อยละ)
ไม่สามารถระบุขนาด	4,937	0.9
วิสาหกิจขนาดใหญ่	4,037	0.7
วิสาหกิจขนาดกลางและขนาดย่อม	537,345	98.4
○ วิสาหกิจขนาดกลาง	8,276	1.5
○ วิสาหกิจขนาดย่อม	529,069	96.8
รวม	546,319	100.0

ที่มา : สำนักงานส่งเสริมวิสาหกิจขนาดกลางและขนาดย่อม

1.6.2 จำนวนวิสาหกิจขนาดกลางและขนาดย่อมที่จดทะเบียนนิติบุคคล จำแนกตามประเภทกิจกรรมทางเศรษฐกิจ

จากการพิจารณาจำนวนวิสาหกิจขนาดกลางและขนาดย่อมที่จดทะเบียนนิติบุคคล จำแนกตามประเภทวิสาหกิจ ในปี 2549 พบว่าส่วนใหญ่อยู่ในภาคการบริการถึง 238,519 ราย (ร้อยละ 44.4) รองลงมาได้แก่ ภาคการค้าและซ่อมบำรุง (ร้อยละ 37.9) และ ภาคการผลิต (ร้อยละ 14.4) ตามลำดับ ในขณะที่วิสาหกิจอื่นๆ ที่ไม่สามารถระบุประเภทได้นั้น มีจำนวนวิสาหกิจขนาดกลางและขนาดย่อม 17,655 ราย คิดเป็น ร้อยละ 3.3

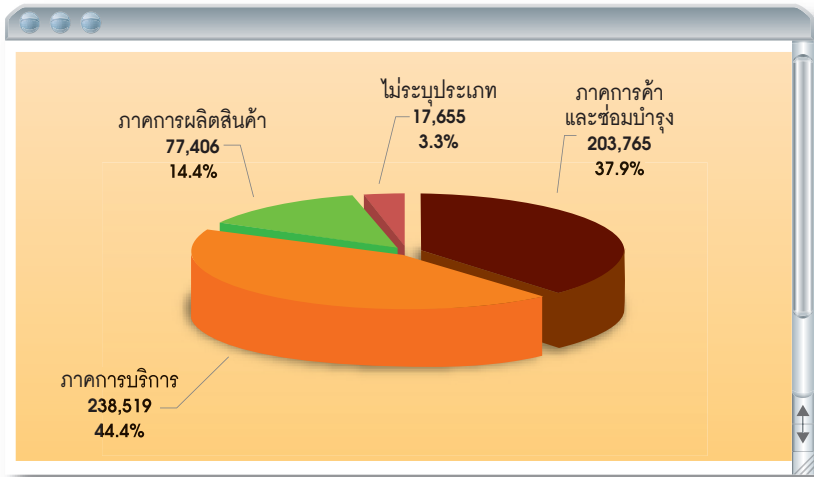
ตารางที่ 1.10 จำนวนวิสาหกิจขนาดกลางและขนาดย่อมที่จดทะเบียนนิติบุคคลในปี 2549 จำแนกตามประเภทวิสาหกิจ

กลุ่มวิสาหกิจ	จำนวนวิสาหกิจนิติบุคคล (ราย)			สัดส่วนจำนวน SMEs ต่อ SMEs รวม (ร้อยละ)	สัดส่วนต่อจำนวน นิติบุคคลรวม แต่ละประเภท (ร้อยละ)
	LE	SMEs	รวม		
ภาคการผลิต	1,765	77,406	79,291	14.4	97.6
ภาคการค้าและซ่อมบำรุง	1,110	203,765	205,283	37.9	99.3
○ การค้าซ่อมบำรุง	32	6,077	6,112	1.1	99.4
○ การค้าปลีกและอื่นๆ	522	65,901	66,599	12.3	99.0
○ การค้าส่ง	556	131,787	132,572	24.5	99.4
ภาคการบริการ	1,148	238,519	240,243	44.4	99.3
อื่นๆ (ไม่ระบุประเภท)	14	17,655	21,502	3.3	82.1
รวม	4,037	537,345	546,319	100.0	98.4

ที่มา : สำนักงานส่งเสริมวิสาหกิจขนาดกลางและขนาดย่อม



ภาพที่ 1.10 สัดส่วนวิสาหกิจขนาดกลางและขนาดย่อมที่จดทะเบียนเป็นนิติบุคคล ในปี 2549 จำแนกตามประเภทวิสาหกิจ



ที่มา : สำนักงานส่งเสริมวิสาหกิจขนาดกลางและขนาดย่อม

1.6.2.1 วิสาหกิจที่จดทะเบียนนิติบุคคลในภาคการผลิต

ในปี 2549 มีนิติบุคคลในภาคการผลิตรวม 79,291 ราย จำแนกเป็นวิสาหกิจขนาดใหญ่ 1,765 รายและวิสาหกิจขนาดกลางและขนาดย่อมรวม 77,406 ราย โดยแบ่งเป็นวิสาหกิจขนาดกลาง 3,642 ราย และวิสาหกิจขนาดย่อม 73,764 ราย โดยวิสาหกิจขนาดกลางและขนาดย่อมที่จดทะเบียนเป็นนิติบุคคลและอยู่ในภาคการผลิตดังกล่าวมีสัดส่วนร้อยละ 14.4 ของจำนวนวิสาหกิจขนาดกลางและขนาดย่อมที่จดทะเบียนเป็นนิติบุคคลทั้งหมดซึ่งมีจำนวน 537,345 ราย (ภาพที่1.10)

1.6.2.2 วิสาหกิจที่จดทะเบียนนิติบุคคลในภาคการค้าและซ่อมบำรุง

ในปี 2549 มีวิสาหกิจที่จดทะเบียนนิติบุคคลในภาคการค้าและซ่อมบำรุง ประกอบด้วยการค้าส่ง การค้าปลีกและการค้าอื่นๆ และการซ่อมบำรุงรวม 205,283 ราย จำแนกเป็นวิสาหกิจขนาดใหญ่ 1,110 ราย วิสาหกิจขนาดกลาง 1,271 ราย วิสาหกิจ



ขนาดย่อม 202,494 ราย และมีที่ไม่สามารถระบุขนาดอีก 408 ราย รวมเป็นวิสาหกิจขนาดกลางและขนาดย่อมเฉพาะภาคการค้าและซ่อมบำรุงที่จดทะเบียนเป็นนิติบุคคลทั้งสิ้นจำนวน 203,765 ราย คิดเป็นร้อยละ 37.9 ของวิสาหกิจขนาดกลางและขนาดย่อมที่จดทะเบียนเป็นนิติบุคคลทั้งหมด (ภาพที่ 1.10)

1.6.2.3 วิสาหกิจที่จดทะเบียนนิติบุคคลในภาคการบริการ

ในปี 2549 มีวิสาหกิจในภาคบริการที่จดทะเบียนนิติบุคคลรวม 240,243 ราย จำแนกเป็นวิสาหกิจขนาดใหญ่ 1,148 ราย วิสาหกิจขนาดกลาง 3,334 ราย วิสาหกิจขนาดเล็ก 235,185 ราย และมีที่ไม่สามารถระบุขนาดอีก 576 ราย รวมเป็นวิสาหกิจขนาดกลางและขนาดย่อมเฉพาะภาคการบริการที่จดทะเบียนเป็นนิติบุคคลทั้งสิ้นจำนวน 238,519 ราย คิดเป็นร้อยละ 44.4 ของวิสาหกิจขนาดกลางและขนาดย่อมที่จดทะเบียนนิติบุคคลทั้งหมด (ภาพที่ 1.10)

1.6.3 จำนวนวิสาหกิจขนาดกลางและขนาดย่อมที่จดทะเบียนนิติบุคคล จำแนกตามกิจกรรมทางเศรษฐกิจทุกประเภทตามมาตรฐานสากล

จากภาพรวมวิสาหกิจที่จดทะเบียนนิติบุคคล จำแนกตามประเภทอุตสาหกรรมตามกิจกรรมทางเศรษฐกิจทุกประเภทตามมาตรฐานสากล ในปี 2549 ตามตารางที่ 1.11 พบว่าวิสาหกิจขนาดกลางและขนาดย่อมส่วนใหญ่กระจุกตัวอยู่ในกิจกรรมทางเศรษฐกิจหมวดการขายส่ง การขายปลีก การซ่อมแซมยานยนต์ รถจักรยานยนต์ ของใช้ส่วนบุคคล และของใช้ในครัวเรือน (G00-G52) โดยมีจำนวน 203,765 ราย คิดเป็นร้อยละ 37.9 ของวิสาหกิจขนาดกลางและขนาดย่อมที่จดทะเบียนนิติบุคคลทั้งหมด รองลงมาได้แก่ หมวดกิจกรรมด้านอสังหาริมทรัพย์ การให้เช่า และกิจกรรมทางธุรกิจ (K70-K74) จำนวน 97,528 ราย และหมวดการผลิตอุตสาหกรรม (D00-D37) จำนวน 71,850 ราย โดยคิดเป็นร้อยละ 18.1 และร้อยละ 13.4 ของวิสาหกิจขนาดกลางและขนาดย่อมที่จดทะเบียนนิติบุคคลทั้งหมด ตามลำดับ



ตารางที่ 1.11 จำนวนวิสาหกิจขนาดกลางและขนาดย่อมที่จดทะเบียนนิติบุคคลในปี 2549 จำแนกตามการจัดประเภทอุตสาหกรรมตามกิจกรรมทางเศรษฐกิจทุกประเภท ตามมาตรฐานสากล

หมวด ISIC	ประเภทอุตสาหกรรม ตามกิจกรรมทาง เศรษฐกิจ	จำนวนวิสาหกิจนิติบุคคล (ราย)			สัดส่วนต่อ จำนวน SMEs รวม (ร้อยละ)	สัดส่วนจำนวน SMEs ต่อจำนวน รวมแต่ละกิจกรรม (ร้อยละ)
		LE	SMEs	รวม		
A (A00-A02)	เกษตรกรรม การล่าสัตว์ และการป่าไม้	35	2,682	2,719	0.5	98.6
B (B05)	การประมง	3	417	420	0.1	99.3
C (C00-C14)	การทำเหมืองแร่ และเหมืองหิน	24	1,958	2,005	0.4	97.7
D (D00-D37)	การผลิต	1,690	71,850	73,634	13.4	97.6
E (E00-E41)	การไฟฟ้า ก๊าซ และการประปา	13	499	513	0.1	97.3
F (F45)	การก่อสร้าง	72	70,404	70,613	13.1	99.7
G (G00-G52)	การขายส่ง การขายปลีก การซ่อมแซมยานยนต์ รถจักรยานยนต์ ของใช้ ส่วนบุคคลและของใช้ในครัวเรือน	1,110	203,765	205,283	37.9	99.3
H (H55)	โรงแรมและภัตตาคาร	201	14,770	14,973	2.7	98.6
I (I00-I64)	การขนส่ง สถานที่เก็บสินค้า และการคมนาคม	131	32,360	32,581	6.0	99.3
J (J00-J67)	การเป็นตัวกลางทางการเงิน	208	7,752	7,981	1.4	97.1
K (K70-K74)	กิจกรรมด้านอสังหาริมทรัพย์ การให้เช่า และกิจกรรมทางธุรกิจ	392	97,528	98,231	18.1	99.3
M (M80)	การศึกษา	6	3,532	3,541	0.7	99.7
N (N85)	งานด้านสุขภาพและ งานสังคมสงเคราะห์	81	1,852	1,934	0.3	95.8
O (O90-O93)	กิจกรรมด้านการบริการชุมชน สังคม และการบริการ ส่วนบุคคลอื่นๆ	57	10,219	10,287	1.9	99.3
P (P95)	ลูกจ้างในครัวเรือนส่วนบุคคล	-	101	101	0.0	100.0
-	ไม่สามารถระบุประเภทได้	14	17,656	21,503	3.3	82.1
จำนวนรวม		4,037	537,345	546,319	100.0	98.4

ที่มา : สำนักงานส่งเสริมวิสาหกิจขนาดกลางและขนาดย่อม

1.6.4 จำนวนวิสาหกิจขนาดกลางและขนาดย่อมจดทะเบียนนิติบุคคล จำแนกตามพื้นที่

จากการพิจารณาภาพรวมการกระจายตัวของวิสาหกิจขนาดกลางและขนาดย่อมที่จดทะเบียนนิติบุคคลกับกรมพัฒนาธุรกิจการค้า จำแนกตามพื้นที่ โดยใช้เกณฑ์การแบ่งภูมิภาคของสำนักงานคณะกรรมการพัฒนาการเศรษฐกิจและสังคมแห่งชาตินั้น ปรากฏว่า กรุงเทพฯและปริมณฑลมีจำนวนวิสาหกิจขนาดกลางและขนาดย่อมที่จดทะเบียนนิติบุคคลสูงสุด คิดเป็นสัดส่วนร้อยละ 65.6 ของทั้งหมด รองลงมาได้แก่ ภาคใต้ ร้อยละ 8.2 และที่มีจำนวนในสัดส่วนที่น้อยที่สุดได้แก่ ภาคกลาง คิดเป็นร้อยละ 2.4

ตารางที่ 1.12 จำนวนวิสาหกิจขนาดกลางและขนาดย่อมที่จดทะเบียนนิติบุคคลในปี 2549
จำแนกตามพื้นที่ประกอบธุรกิจ

พื้นที่ประกอบ ธุรกิจ	จำนวนวิสาหกิจทั้งหมด (ราย)		จำนวนวิสาหกิจนิติบุคคล (ราย)		สัดส่วนจำนวน SMEs นิติ บุคคลต่อ SMEs ทั้งหมด (ร้อยละ)	สัดส่วนวิสาหกิจ นิติบุคคลรวม ต่อจำนวนรวม ทั้งหมด (ร้อยละ)	สัดส่วน SMEs นิติบุคคลต่อ SMEs นิติบุคคล ทุกพื้นที่ (ร้อยละ)
	SMEs	รวม	SMEs	รวม			
กรุงเทพมหานคร และปริมณฑล	692,922	698,651	352,430	357,011	50.9	51.1	65.6
ภาคกลาง	95,970	96,265	12,685	12,830	13.2	13.3	2.4
ภาคตะวันออก	157,857	158,599	38,880	39,369	24.6	24.8	7.2
ภาคตะวันออกเฉียง เหนือ	620,469	621,463	35,868	36,031	5.8	5.8	6.7
ภาคใต้	199,394	200,056	43,979	44,187	22.1	22.1	8.2
ภาคเหนือ	397,129	397,830	37,648	37,792	9.5	9.5	7.0
ภาคตะวันตก	106,450	106,697	12,884	12,966	12.1	12.2	2.4
ไม่ระบุพื้นที่	4,334	7,496	2,971	6,133	68.6	81.8	0.6
รวม	2,274,525	2,287,057	537,345	546,319	23.6	23.9	100.0

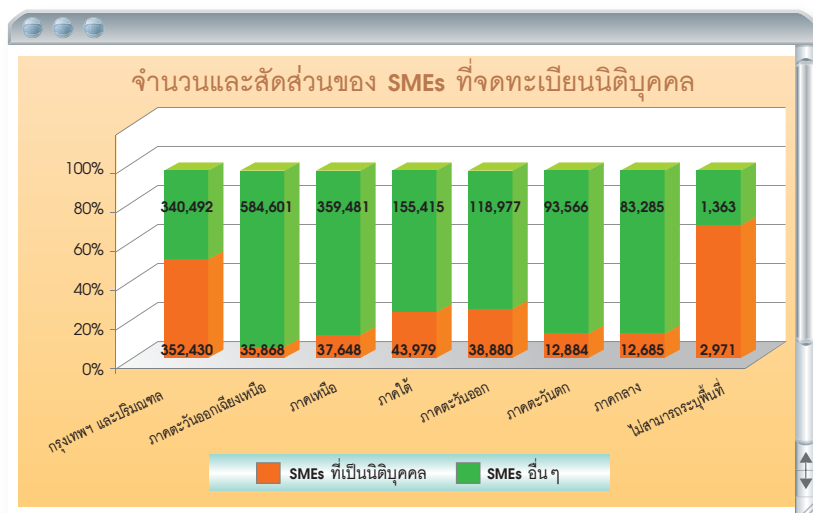
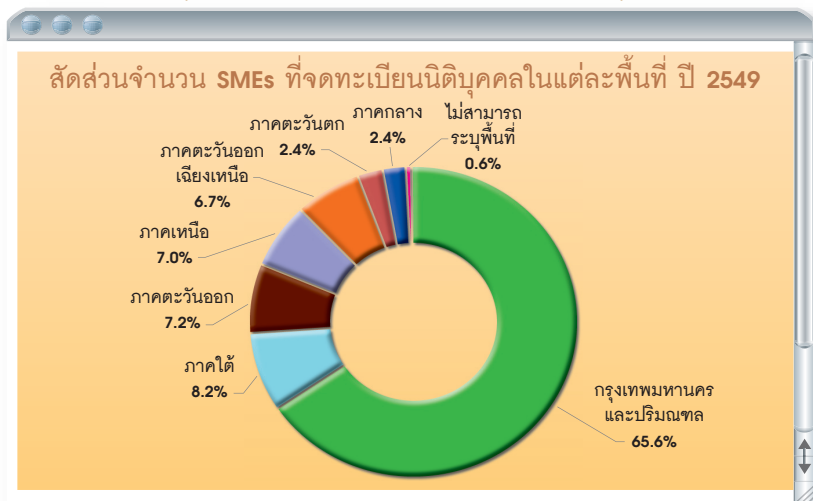
ที่มา : สำนักงานส่งเสริมวิสาหกิจขนาดกลางและขนาดย่อม



หากเปรียบเทียบจำนวนของวิสาหกิจนิติบุคคลรวม กับวิสาหกิจทั้งหมดในแต่ละพื้นที่ จะเห็นว่า จำนวนรวมในทุกพื้นที่มีสัดส่วนเพียงร้อยละ 23.9 เท่านั้น โดยที่พื้นที่กรุงเทพฯ และปริมณฑลมีจำนวนวิสาหกิจที่จดทะเบียนนิติบุคคลในสัดส่วนที่สูงที่สุดเมื่อเทียบกับจำนวนวิสาหกิจทั้งหมดในพื้นที่นั้น คือ ร้อยละ 51.1 และพื้นที่ที่มีสัดส่วนน้อยที่สุด คือ ภาคตะวันออกเฉียงเหนือ ซึ่งมีวิสาหกิจที่จดทะเบียนเป็นนิติบุคคลเพียงร้อยละ 5.8 ของจำนวนวิสาหกิจทั้งหมดในพื้นที่

ในส่วนของสัดส่วนจำนวนวิสาหกิจขนาดกลางและขนาดย่อมที่จดทะเบียนนิติบุคคลในแต่ละพื้นที่นั้น มีสัดส่วนที่ใกล้เคียงกับจำนวนวิสาหกิจรวมทุกขนาดที่กล่าวแล้ว คือ หากพิจารณาเปรียบเทียบกับจำนวนวิสาหกิจขนาดกลางและขนาดย่อมทั้งหมดในพื้นที่ จากตารางที่ 1.12 และภาพที่ 1.11 จะเห็นว่า กรุงเทพฯ และปริมณฑลเป็นพื้นที่ที่มีสัดส่วนการจดทะเบียนนิติบุคคลสูงสุด เมื่อเทียบกับพื้นที่อื่น ๆ โดยคิดเป็นสัดส่วนร้อยละ 50.9 รองลงมา ได้แก่ ภาคตะวันออก ซึ่งมีสัดส่วนคิดเป็นประมาณร้อยละ 24.6 และภาคใต้ ร้อยละ 22.1 ส่วนพื้นที่ที่วิสาหกิจขนาดกลางและขนาดย่อมมีการจดทะเบียนนิติบุคคลในสัดส่วนน้อยที่สุด คือ ภาคตะวันออกเฉียงเหนือ ซึ่งมีเพียงร้อยละ 5.8 ของจำนวนวิสาหกิจขนาดกลางและขนาดย่อมทั้งหมดในพื้นที่เท่านั้น ทั้งที่ภาคตะวันออกเฉียงเหนือนี้เป็นพื้นที่ที่มีจำนวนวิสาหกิจขนาดกลางและขนาดย่อมมากเป็นอันดับสองของประเทศ รองจากพื้นที่กรุงเทพฯ และปริมณฑล

ภาพที่ 1.11 จำนวนและสัดส่วนของวิสาหกิจขนาดกลางและขนาดย่อมที่จดทะเบียนนิติบุคคล ในปี 2549 จำแนกตามพื้นที่ประกอบธุรกิจ



ที่มา : สำนักงานส่งเสริมวิสาหกิจขนาดกลางและขนาดย่อม



สำหรับการกระจายตัวของวิสาหกิจในแต่ละพื้นที่นั้น สามารถสรุปได้ดังนี้

กรุงเทพมหานครและปริมณฑล (กรุงเทพมหานคร สมุทรปราการ สมุทรสาคร ปทุมธานี นครปฐม และนนทบุรี) มีจำนวนวิสาหกิจขนาดกลางและขนาดย่อมที่จดทะเบียนนิติบุคคลรวม 352,430 ราย คิดเป็นสัดส่วนร้อยละ 65.6 โดยจังหวัดที่มีจำนวนวิสาหกิจขนาดกลางและขนาดย่อมนิติบุคคลมากที่สุด คือ กรุงเทพมหานคร (277,012 ราย) และน้อยที่สุด คือ นครปฐม (6,125 ราย)

ภาคกลาง (สระบุรี สิงห์บุรี ชัยนาท อ่างทอง ลพบุรี พระนครศรีอยุธยา) มีจำนวนวิสาหกิจขนาดกลางและขนาดย่อมที่จดทะเบียนนิติบุคคลรวม 12,685 ราย คิดเป็นสัดส่วนร้อยละ 2.4 โดยจังหวัดที่มีจำนวนมากที่สุด คือ พระนครศรีอยุธยา (4,770 ราย) และน้อยที่สุด คือ ชัยนาท (597 ราย)

ภาคตะวันออก (ชลบุรี ฉะเชิงเทรา ระยอง ตราด จันทบุรี นครนายก ปราจีนบุรี สระแก้ว) มีจำนวนวิสาหกิจขนาดกลางและขนาดย่อมที่จดทะเบียนนิติบุคคลรวม 38,880 ราย คิดเป็นสัดส่วนร้อยละ 7.2 โดยจังหวัดที่มีจำนวนวิสาหกิจขนาดกลางและขนาดย่อมมากที่สุด คือ ชลบุรี (24,873 ราย) และน้อยที่สุด คือ นครนายก (720 ราย)

ภาคตะวันออกเฉียงเหนือ (ขอนแก่น อุดรธานี เลย หนองคาย มุกดาหาร นครพนม สกลนคร นครราชสีมา กาฬสินธุ์ ชัยภูมิ ยโสธร อุบลราชธานี ร้อยเอ็ด บุรีรัมย์ สุรินทร์ มหาสารคาม ศรีสะเกษ หนองบัวลำภู อำนาจเจริญ) มีจำนวนวิสาหกิจขนาดกลางและขนาดย่อมที่จดทะเบียนนิติบุคคลรวม 35,868 ราย คิดเป็นสัดส่วนร้อยละ 6.7 โดยจังหวัดที่มีจำนวนวิสาหกิจขนาดกลางและขนาดย่อมมากที่สุด คือ นครราชสีมา (7,542 ราย) และน้อยที่สุด คือ อำนาจเจริญ (406 ราย)

ภาคใต้ (ภูเก็ต สุราษฎร์ธานี ระนอง พังงา กระบี่ ชุมพร นครศรีธรรมราช สงขลา สตูล ยะลา ตรัง นราธิวาส พัทลุง ปัตตานี) มีจำนวนวิสาหกิจขนาดกลางและขนาดย่อมที่จดทะเบียนนิติบุคคลรวม 43,979 ราย คิดเป็นสัดส่วนร้อยละ 8.2 โดยจังหวัดที่มีจำนวนวิสาหกิจขนาดกลางและขนาดย่อมมากที่สุด คือ ภูเก็ต (11,328 ราย) และน้อยที่สุด คือ สตูล (530 ราย)



ภาคเหนือ (เชียงใหม่ ลำปาง อุตรดิตถ์ แม่ฮ่องสอน เชียงราย แพร่ ลำพูน น่าน พะเยา นครสวรรค์ พิษณุโลก กำแพงเพชร อุทัยธานี สุโขทัย ตาก พิจิตร เพชรบูรณ์) มีจำนวนวิสาหกิจขนาดกลางและขนาดย่อมที่จดทะเบียนนิติบุคคลรวม 37,648 ราย คิดเป็นสัดส่วนร้อยละ 7.0 โดยจังหวัดที่มีจำนวนวิสาหกิจขนาดกลางและขนาดย่อมมากที่สุด คือ เชียงใหม่ (14,198 ราย) และน้อยที่สุด คือ แม่ฮ่องสอน (382 ราย)

ภาคตะวันตก (ราชบุรี กาญจนบุรี ประจวบคีรีขันธ์ เพชรบุรี สุพรรณบุรี สมุทรสงคราม) มีจำนวนวิสาหกิจขนาดกลางและขนาดย่อมที่จดทะเบียนนิติบุคคลรวม 12,884 ราย คิดเป็นสัดส่วนร้อยละ 2.4 โดยจังหวัดที่มีจำนวนวิสาหกิจขนาดกลางและขนาดย่อมมากที่สุด คือ ประจวบคีรีขันธ์ (3,535 ราย) และน้อยที่สุด คือ สมุทรสงคราม (482 ราย)

ทั้งนี้ มีวิสาหกิจขนาดกลางและขนาดย่อมที่จดทะเบียนนิติบุคคลซึ่งไม่สามารถระบุพื้นที่ประกอบธุรกิจได้ 2,971 ราย หรือคิดเป็นร้อยละ 0.6 ของวิสาหกิจขนาดกลางและขนาดย่อมที่จดทะเบียนนิติบุคคลทั้งหมด

1.6.5 จำนวนวิสาหกิจขนาดกลางและขนาดย่อมจดทะเบียนเป็นนิติบุคคล จำแนกตามลักษณะธุรกิจในแต่ละภูมิภาค

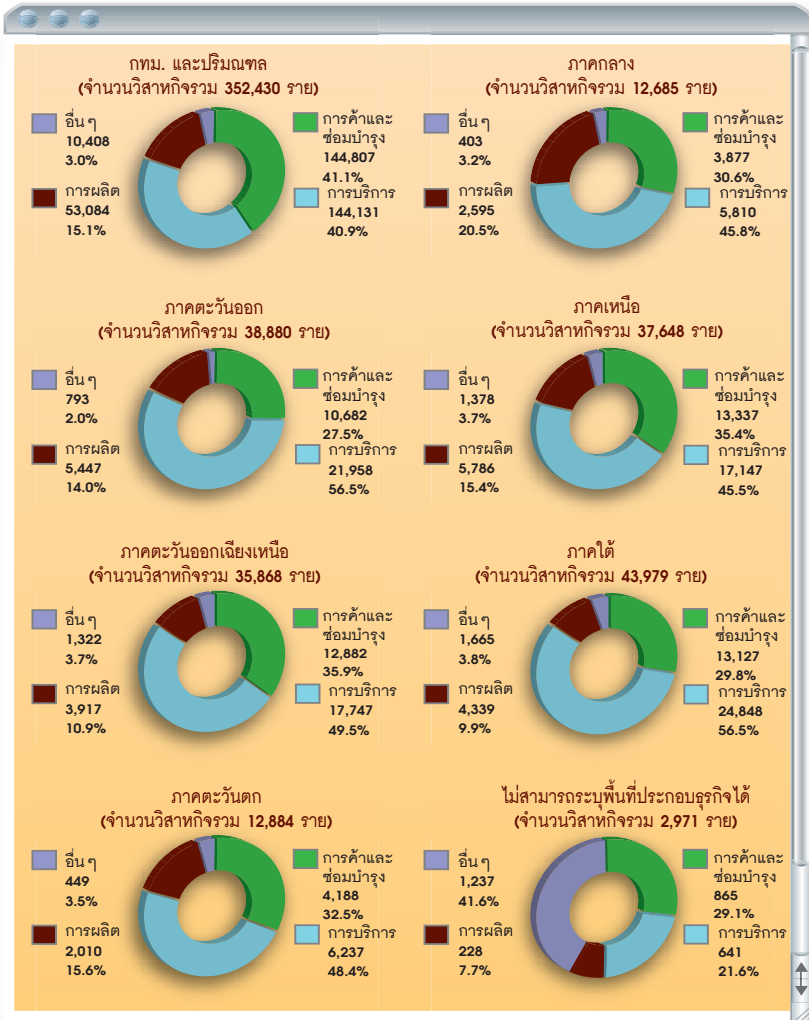
จากการพิจารณาจำนวนและสัดส่วนวิสาหกิจขนาดกลางและขนาดย่อมที่จดทะเบียนนิติบุคคล จำแนกตามลักษณะธุรกิจในแต่ละภูมิภาครวม 7 ภูมิภาค พบว่าเขตกรุงเทพมหานครและปริมณฑลเป็นภูมิภาคที่มีจำนวนวิสาหกิจขนาดกลางและขนาดย่อมที่ประกอบธุรกิจในภาคการผลิตรวม ภาคการค้าและซ่อมบำรุง และภาคการบริการมากที่สุด

สำหรับการกระจายตัวตามประเภทธุรกิจของวิสาหกิจขนาดกลางและขนาดย่อมที่จดทะเบียนนิติบุคคลในแต่ละภูมินาคนั้น จากภาพที่ 1.12 พบว่าพื้นที่โดยส่วนใหญ่มีวิสาหกิจในภาคการบริการเป็นสัดส่วนสูงสุด รองลงไปคือวิสาหกิจในภาคการค้าและซ่อมบำรุง ทั้งนี้ จำนวนวิสาหกิจขนาดกลางและขนาดย่อมที่จดทะเบียนนิติบุคคลมีการกระจุกตัวอยู่ในเขตกรุงเทพมหานครและปริมณฑลรวม 352,430 ราย โดยในจำนวนนี้สามารถจำแนกเป็นวิสาหกิจในภาคการค้าและซ่อมบำรุง 144,807 ราย (ร้อยละ 41.1) และในภาคการบริการ 144,131 ราย (ร้อยละ 40.9) ในขณะที่จำนวนในภาคการผลิตมีเพียง



53,084 ราย หรือร้อยละ 15.1 ของจำนวนวิสาหกิจขนาดกลางและขนาดย่อมที่จดทะเบียนนิติบุคคลในเขตกรุงเทพมหานครและปริมณฑล

ภาพที่ 1.12 จำนวนและสัดส่วนของวิสาหกิจขนาดกลางและขนาดย่อมที่จดทะเบียนนิติบุคคล จำแนกตามลักษณะธุรกิจ ในแต่ละภูมิภาค ปี 2549



ที่มา : สำนักงานส่งเสริมวิสาหกิจขนาดกลางและขนาดย่อม

1.7 การจัดตั้งและยกเลิกกิจการปี 2549

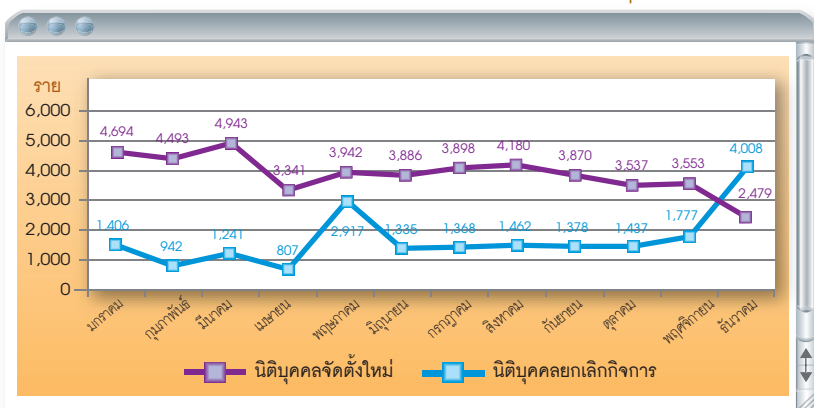
จากตารางที่ 1.13 พบว่า จำนวนนิติบุคคลที่จัดตั้งใหม่ในปี 2549 เท่ากับ 46,816 ราย จำแนกเป็นนิติบุคคลที่จัดตั้งใหม่ในกรุงเทพมหานคร 19,037 ราย และในต่างจังหวัด 27,779 ราย โดยในปี 2549 จำนวนนิติบุคคลที่จัดตั้งใหม่ลดลง คิดเป็นร้อยละ 5.5 จากปี 2548 ในขณะที่การยกเลิกกิจการของนิติบุคคลในปี 2549 พบว่ามีจำนวนรวม 20,078 ราย จำแนกเป็นนิติบุคคลในกรุงเทพมหานคร 10,228 ราย และในต่างจังหวัด 9,850 ราย ซึ่งลดลงจากปี 2548 คิดเป็นสัดส่วนร้อยละ 22.9

ตารางที่ 1.13 จำนวนนิติบุคคลที่จัดตั้งใหม่และยกเลิกกิจการในระหว่างปี 2545-2549

ปีที่จดทะเบียน	2545	2546	2547	2548	2549
จำนวนนิติบุคคลจัดตั้งใหม่ (ราย)	35,381	43,440	47,583	49,534	46,816
อัตราการเปลี่ยนแปลงระหว่างปี (ร้อยละ)	11.4	22.8	9.5	4.1	(5.5)
จำนวนนิติบุคคลยกเลิกกิจการ (ราย)	24,397	28,136	22,980	26,041	20,078
อัตราการเปลี่ยนแปลงระหว่างปี (ร้อยละ)	26.9	15.3	(18.3)	13.3	(22.9)

ที่มา : กรมพัฒนาธุรกิจการค้า กระทรวงพาณิชย์

ภาพที่ 1.13 การเปรียบเทียบจำนวนการจัดตั้งและยกเลิกกิจการของนิติบุคคลรายเดือนปี 2549



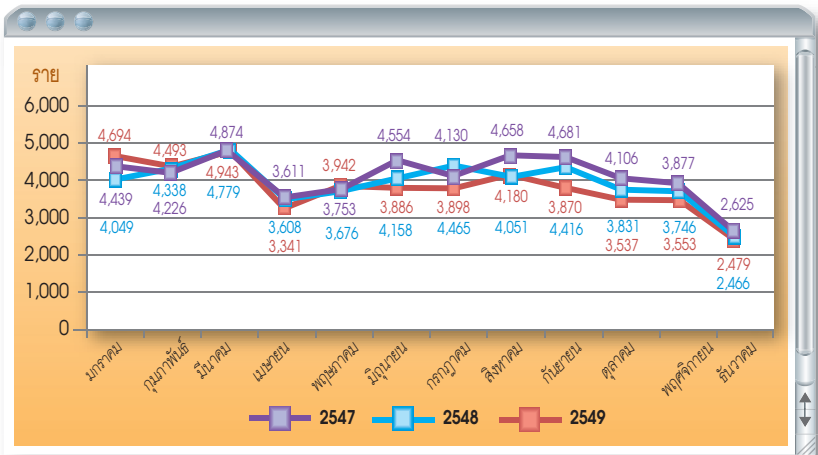
ที่มา : กรมพัฒนาธุรกิจการค้า กระทรวงพาณิชย์



จากการเปรียบเทียบจำนวนการจัดตั้งและยกเลิกกิจการของนิติบุคคลรายเดือนปี 2549 พบว่ามีการจัดตั้งกิจการนิติบุคคลรายใหม่ในเดือนมีนาคมมากที่สุดจำนวน 4,943 ราย ในขณะที่เดือนธันวาคมมีการจดทะเบียนจัดตั้งกิจการใหม่น้อยที่สุดจำนวน 2,479 ราย ซึ่งคิดเป็นจำนวนการจัดตั้งเฉลี่ย 3,901 รายต่อเดือน

และเมื่อพิจารณาจำนวนรายนิติบุคคลที่มีการยกเลิกในปี 2549 พบว่าเดือนธันวาคมเป็นช่วงเวลาที่มีการยกเลิกกิจการมากที่สุดถึง 4,008 ราย เปรียบเทียบกับเดือนเมษายนที่มีการยกเลิกกิจการเพียง 807 ราย โดยมีจำนวนการยกเลิกกิจการเฉลี่ย 1,673 รายต่อเดือน

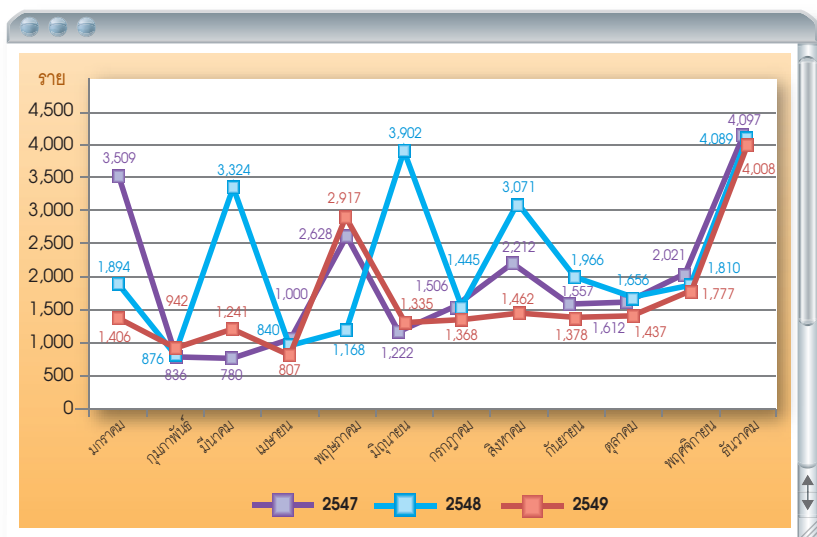
ภาพที่ 1.14 การเปรียบเทียบจำนวนการจัดตั้งกิจการของนิติบุคคลรายเดือนปี 2547-2549



ที่มา : กรมพัฒนาธุรกิจการค้า กระทรวงพาณิชย์

จากการเปรียบเทียบข้อมูลการจัดตั้งนิติบุคคลรายใหม่ระหว่างปี 2547-2549 พบว่าการเปลี่ยนแปลงในจำนวนการจัดตั้งนิติบุคคลรายใหม่ดังกล่าวมีความสอดคล้องไปในทิศทางเดียวกัน โดยเฉพาะการเปลี่ยนแปลงในช่วงเดือนมีนาคมถึงเดือนเมษายนและเดือนพฤศจิกายนถึงเดือนธันวาคมของแต่ละปี ซึ่งมีอัตราการเปลี่ยนแปลงโดยเฉลี่ยร้อยละ 28 และร้อยละ 32 ตามลำดับ ทั้งนี้ ในระยะเวลา 3 ปีที่ผ่านมา มีกิจการนิติบุคคลจัดตั้งใหม่เกิดขึ้นโดยเฉลี่ยเดือนละ 3,998 ราย

ภาพที่ 1.15 การเปรียบเทียบจำนวนการยกเลิกกิจการของนิติบุคคลรายเดือน ปี 2547-2549



ที่มา : กรมพัฒนาธุรกิจการค้า กระทรวงพาณิชย์

และเมื่อพิจารณาการเปลี่ยนแปลงของจำนวนกิจการนิติบุคคลที่มีการยกเลิกในระหว่างปี 2547-2549 กลับพบว่ามีควมผันผวนค่อนข้างมาก โดยเฉพาะในปี 2548 ที่ตัวเลขจำนวนการยกเลิกกิจการเปลี่ยนแปลงไปอย่างรวดเร็วในช่วงเดือนกุมภาพันธ์ถึงเดือนกันยายน เมื่อเปรียบเทียบกับ การเปลี่ยนแปลงของปี 2547 และปี 2549 แต่อย่างไรก็ตามพบว่าในช่วงเดือนพฤศจิกายนถึงเดือนธันวาคมของแต่ละปีจะเป็นช่วงเวลาที่มีการแจ้งยกเลิกกิจการสูงสุด ทั้งนี้ ในระยะเวลา 3 ปีที่ผ่านมา มีกิจการนิติบุคคลที่ถูกยกเลิกกิจการโดยเฉลี่ยเดือนละ 1,919 ราย



ตารางที่ 1.14 หมวดธุรกิจที่มีการจดทะเบียนนิติบุคคลมากที่สุด 5 ลำดับแรก ในปี 2549

ลำดับ	หมวดธุรกิจ	จำนวน (ราย)	ร้อยละเปรียบเทียบกับจำนวนรายจัดตั้ง ในปี 2549
1	การขายส่ง ขายปลีก การซ่อมแซมยานยนต์ จักรยานยนต์ ของใช้ส่วนบุคคล และของใช้ในครัวเรือน	14,366	30.7
2	การบริการด้านอสังหาริมทรัพย์ การให้เช่าและบริการทางธุรกิจ	11,159	23.8
3	การก่อสร้าง	6,251	13.4
4	การผลิต	4,993	10.7
5	อื่นๆ	2,914	6.2
จำนวนธุรกิจที่มีการจัดตั้งใหม่รวม		46,816	100.0

ที่มา : กรมพัฒนาธุรกิจการค้า กระทรวงพาณิชย์

ในปี 2549 หมวดธุรกิจที่มีการจดทะเบียนจัดตั้งกิจการนิติบุคคลรายใหม่มากที่สุด ได้แก่ หมวดการขายส่ง ขายปลีก การซ่อมแซมยานยนต์ จักรยานยนต์ ของใช้ส่วนบุคคลและของใช้ในครัวเรือน มีจำนวนทั้งสิ้น 14,366 ราย คิดเป็นสัดส่วนร้อยละ 30.7 ของกิจการจดทะเบียนนิติบุคคลจัดตั้งใหม่ทั้งหมด รองลงมาได้แก่ การบริการด้านอสังหาริมทรัพย์ การให้เช่าและบริการทางธุรกิจ (ร้อยละ 23.8) การก่อสร้าง (ร้อยละ 13.4) การผลิต (ร้อยละ 10.7) และหมวดธุรกิจอื่นๆ (ร้อยละ 6.2) ตามลำดับ

ตารางที่ 1.15 หมวดธุรกิจที่มีการยกเลิกกิจการนิติบุคคล มากที่สุด 5 ลำดับแรก
ในปี 2549

ลำดับ	หมวดธุรกิจ	จำนวน (ราย)	ร้อยละเปรียบเทียบ กับจำนวนรายจัดตั้ง ในปี 2549
1	เกษตรกรรม การล่าสัตว์ และการป่าไม้	8,439	42.7
2	การผลิต	2,872	14.5
3	โรงแรมและภัตตาคาร	2,598	13.1
4	ตัวกลางทางการเงิน	2,590	13.1
5	การศึกษา	1,204	6.1
จำนวนธุรกิจที่มีการยกเลิกรวม		20,078	100.0

ที่มา : กรมพัฒนาธุรกิจการค้า กระทรวงพาณิชย์

หมวดธุรกิจที่มีการเลิก ร้าง ล้มละลายของกิจการมากที่สุดในปี 2549 ได้แก่ กิจการที่อยู่ในหมวดเกษตรกรรม การล่าสัตว์ และการป่าไม้ โดยมีจำนวนกิจการนิติบุคคลที่ถูกยกเลิกทั้งสิ้น 8,439 ราย คิดเป็นสัดส่วนร้อยละ 42.7 ของกิจการนิติบุคคลทั้งหมดที่มีการยกเลิกในปี 2549 รองลงมาได้แก่ หมวดการผลิต (ร้อยละ 14.5) หมวดโรงแรมและภัตตาคาร (ร้อยละ 13.1) หมวดตัวกลางทางการเงิน (ร้อยละ 13.1) และหมวดการศึกษา (ร้อยละ 6.1) ตามลำดับ