

ดัชนีชี้วัดด้านเศรษฐกิจ
สำหรับ SMEs ปี 2549



บทที่ 6 ดัชนีชี้วัดด้านเศรษฐกิจสำหรับ SMEs ปี 2549

6.1 ดัชนีอุตสาหกรรม ปี 2549

ดัชนีอุตสาหกรรม เป็นข้อมูลที่ใช้ในการวิเคราะห์ภาวะการเปลี่ยนแปลงในภาคอุตสาหกรรมการผลิตของประเทศ จัดทำโดยสำนักงานเศรษฐกิจอุตสาหกรรม เป็นดัชนีรายเดือน โดยใช้ข้อมูลปี 2543 เป็นปีฐาน ประกอบด้วยดัชนีย่อย 9 ตัว คือ ดัชนีผลผลิตอุตสาหกรรม (ถ่วงน้ำหนักมูลค่าเพิ่ม) ดัชนีผลผลิตอุตสาหกรรม (ถ่วงน้ำหนักมูลค่าผลผลิต) ดัชนีการส่งสินค้า ดัชนีสินค้าสำเร็จรูปคงคลัง ดัชนีอัตราส่วนสินค้าสำเร็จรูปคงคลัง ดัชนีแรงงานในภาคอุตสาหกรรม ดัชนีผลิตภาพแรงงานอุตสาหกรรม และอัตราการใช้จ่ายการลงทุน โดยการผลิต โดยการวิเคราะห์จากกลุ่มตัวอย่างจำนวน 2,083 ราย ใน 53 กลุ่มอุตสาหกรรม

ในปี 2549 ภาวะการผลิตของภาคอุตสาหกรรมโดยรวมชะลอตัวลงจาก ปี 2548 เล็กน้อย จะเห็นได้จากดัชนีที่สำคัญมีอัตราเพิ่มเฉลี่ยต่ำกว่าอัตราเพิ่มในปี 2548 อาทิ ดัชนีผลผลิตอุตสาหกรรม (มูลค่าเพิ่ม) ซึ่งมีอัตราเพิ่มโดยเฉลี่ยร้อยละ 6.5 ต่ำกว่าร้อยละ 8.5 ในปี 2548 หรือดัชนีแรงงานในภาคอุตสาหกรรมมีอัตราลดลงเฉลี่ยร้อยละ 0.1 ในขณะที่อัตราการใช้จ่ายการลงทุนเฉลี่ยอยู่ที่ร้อยละ 67.7 ใกล้เคียงกับร้อยละ 68.0 ในปี 2548

เมื่อพิจารณาเฉพาะกลุ่มตัวอย่างที่เป็นอุตสาหกรรมขนาดกลางและขนาดย่อม ในกลุ่มตัวอย่างประมาณ 725 ราย ใน 33 กลุ่มอุตสาหกรรม พบว่าในปี 2549 ดัชนีอุตสาหกรรม SMEs มีค่าเฉลี่ยที่ใกล้เคียงหรือต่ำกว่า ปี 2548 เล็กน้อย แต่มีค่าดัชนีต่ำกว่าดัชนีอุตสาหกรรมโดยรวมในเกือบทุกดัชนีย่อย โดยเฉพาะดัชนีผลผลิตอุตสาหกรรม SMEs (มูลค่าเพิ่ม) มีค่าเฉลี่ยอยู่ที่ระดับ 110.5 และลดลงจากระดับ 111.3 ในปี 2548 เล็กน้อย แต่ต่ำกว่าระดับค่าเฉลี่ย 159.3 ของดัชนีผลผลิตอุตสาหกรรมรวมค่อนข้างมาก สำหรับดัชนีผลิตภาพแรงงานอุตสาหกรรม SMEs ในปี 2549 อยู่ที่ระดับ 147.6 สูงกว่าดัชนีของภาคอุตสาหกรรมโดยรวมซึ่งอยู่ที่ระดับ 138.9 ทั้งนี้เนื่องจากดัชนีแรงงานในภาคอุตสาหกรรมที่เป็น SMEs ลดลงน้อยกว่าในภาคอุตสาหกรรมโดยรวม



ในขณะที่อัตราการใช้กำลังการผลิต ของกลุ่ม SMEs ค่อนข้างต่ำทั้งในปี 2548 และ ปี 2549 โดยอยู่ที่ระดับร้อยละ 47.4 และ 47.8 ตามลำดับ

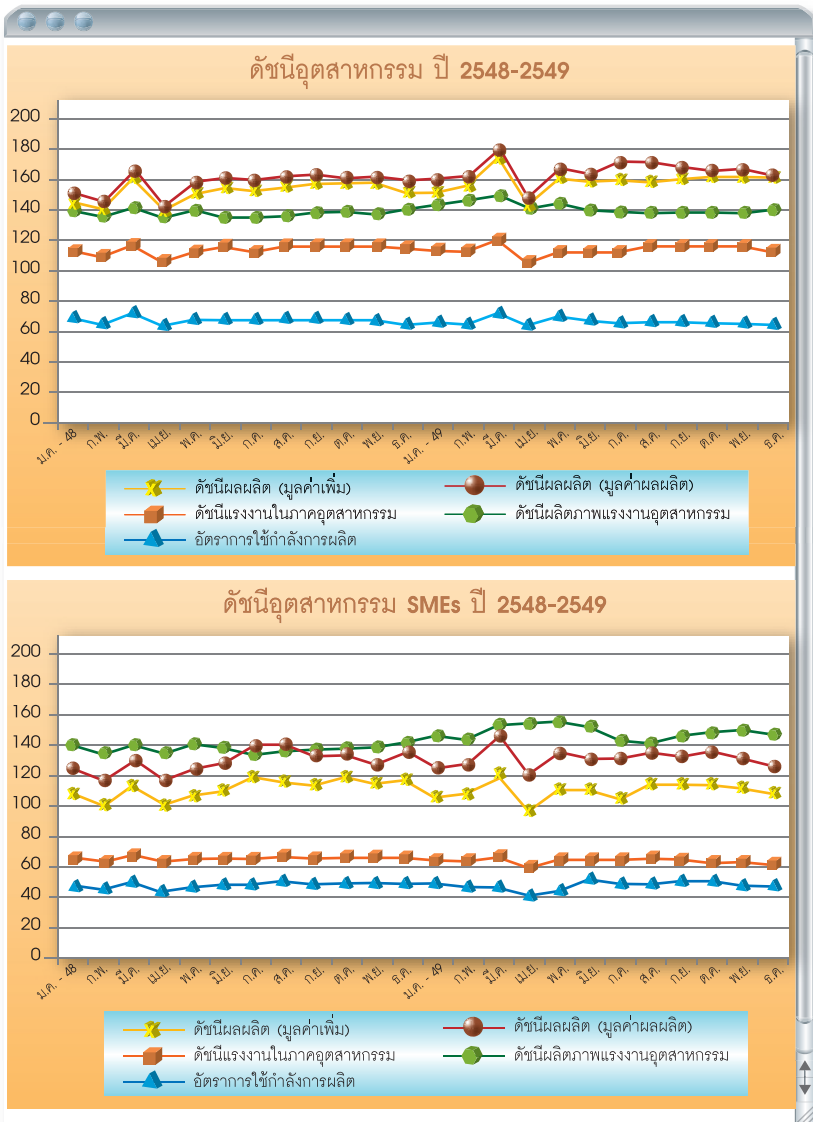
ตารางที่ 6.1 ดัชนีอุตสาหกรรม ปี 2549

MPLSML	ค่าเฉลี่ย					2549											
	2547	2548	% เปลี่ยนแปลง	2549	% เปลี่ยนแปลง	ม.ค.	ก.พ.	มี.ค.	เม.ย.	พ.ค.	มิ.ย.	ก.ค.	ส.ค.	ก.ย.	ต.ค.	พ.ย.	ธ.ค.
ดัชนีผลผลิต (มูลค่าเพิ่ม)	137.6	149.5	8.6	159.3	6.5	152.5	152.4	173.3	143.0	162.1	158.5	156.1	160.3	163.9	163.5	162.5	163.3
ดัชนีผลผลิต (มูลค่าผลผลิต)	143.5	156.6	9.1	165.9	5.9	157.3	161.0	178.6	148.2	170.6	165.7	162.9	171.3	172.1	170.3	167.5	164.8
ดัชนีแรงงาน ในภาคอุตสาหกรรม	112.0	114.4	2.1	114.3	-0.1	113.9	111.7	120.9	105.3	114.4	113.4	113.4	117.6	116.7	115.5	115.9	112.7
ดัชนีผลิตภาพ แรงงานอุตสาหกรรม	132.4	134.5	1.5	138.9	3.3	140.0	143.8	147.3	137.0	146.8	139.4	133.3	134.5	134.7	136.4	135.4	138.4
อัตราการใช้ กำลังการผลิต	67.5	68.0	0.7	67.7	-0.4	66.9	66.6	73.0	63.6	71.1	68.7	66.7	68.9	68.3	68.3	66.7	64.2
MPL_SMEs	ค่าเฉลี่ย					2549											
	2547	2548	% เปลี่ยนแปลง	2549	% เปลี่ยนแปลง	ม.ค.	ก.พ.	มี.ค.	เม.ย.	พ.ค.	มิ.ย.	ก.ค.	ส.ค.	ก.ย.	ต.ค.	พ.ย.	ธ.ค.
ดัชนีผลผลิต (มูลค่าเพิ่ม)	112.8	111.3	-1.3	110.5	-0.7	107.0	108.5	123.5	96.7	112.3	112.3	107.5	113.1	112.4	114.7	109.9	108.4
ดัชนีผลผลิต (มูลค่าผลผลิต)	127.4	127.8	0.3	130.6	2.2	123.9	126.4	146.5	118.6	133.2	130.0	130.0	135.5	131.3	137.0	129.2	126.1
ดัชนีแรงงาน ในภาคอุตสาหกรรม	64.9	66.7	2.8	65.2	-2.2	65.9	65.3	68.2	60.8	65.4	65.2	65.1	66.2	65.8	65.7	65.5	63.3
ดัชนีผลิตภาพ แรงงานอุตสาหกรรม	135.3	137.0	1.2	147.6	7.8	144.4	142.2	153.7	152.3	155.8	149.0	141.2	142.2	144.9	148.7	149.6	147.1
อัตราการใช้ กำลังการผลิต	47.3	47.4	0.3	47.8	0.8	46.3	47.2	54.9	42.9	48.9	47.3	46.9	49.0	47.5	49.0	47.3	46.5

ที่มา : สำนักงานเศรษฐกิจอุตสาหกรรม, รายงานรายเดือน ดัชนีอุตสาหกรรม (มกราคม 2549 - มกราคม 2550)



ภาพที่ 6.1 ดัชนีอุตสาหกรรม ปี 2548-2549



ที่มา : สำนักงานเศรษฐกิจอุตสาหกรรม, รายงานรายเดือน ดัชนีอุตสาหกรรม (มกราคม 2549 - มกราคม 2550)



เมื่อพิจารณาภาวะของ SMEs ภาคการผลิต โดยจำแนกกลุ่มอุตสาหกรรมตามระดับความเข้มข้นของปัจจัยการผลิต (Level of Factor Intensity) ตามตารางที่ 6.2 พบว่าในกลุ่ม **Primary Product** หรือกลุ่มอุตสาหกรรมแปรรูปขั้นต้นนั้น อุตสาหกรรมที่มีบทบาทสูงในกลุ่มนี้ได้แก่ อุตสาหกรรมอาหารและเครื่องดื่ม การแปรรูปและการถนอมสัตว์น้ำ และผลิตภัณฑ์จากสัตว์น้ำ (ISIC: 1512) ซึ่งมีสัดส่วนต่อมูลค่าเพิ่มรวมสูงร้อยละ 10.03 ของอุตสาหกรรม SMEs ทั้งหมด มีอัตราการขยายตัวโดยเฉลี่ยลดลงจากปีก่อนถึงร้อยละ 13.8 โดยมีค่าดัชนีผลผลิตสูงสุดในเดือนมีนาคม 2549 เท่ากับ 119.55 และมีทิศทางปรับตัวลดลงต่ำสุดในเดือนกรกฎาคม เท่ากับ 58.35 จากนั้นมีแนวโน้มปรับตัวเพิ่มขึ้นจนถึงสิ้นปี สำหรับอุตสาหกรรมที่ค่าดัชนีผลผลิตมีอัตราการขยายตัวเพิ่มขึ้นสูงจากปี 2548 ได้แก่ การผลิตน้ำมันจากพืช น้ำมันจากสัตว์และไขมันจากสัตว์ (ISIC: 1514) ค่าดัชนีผลผลิตเฉลี่ยในปี 2549 เพิ่มขึ้นจากปีก่อนหน้าถึงร้อยละ 29.40 การผลิตสตาร์ชและผลิตภัณฑ์จากสตาร์ช (ISIC: 1532) มีค่าดัชนีเฉลี่ยในปี 2549 เท่ากับ 124.68 เพิ่มขึ้นร้อยละ 28.07 และการผลิตผลิตภัณฑ์ที่ได้จากนม (ISIC: 1520) มีค่าเฉลี่ยในปี 2549 เท่ากับ 168.66 เพิ่มขึ้นจากปีก่อนคิดเป็นร้อยละ 25.64

สำหรับ **กลุ่ม Low skill and labor intensive** หรือกลุ่มอุตสาหกรรมที่ใช้แรงงานเข้มข้น อุตสาหกรรมที่มีบทบาทสูงในกลุ่มนี้ได้แก่ อุตสาหกรรมการจัดเตรียมและการปั่นเส้นใยสิ่งทอรวมถึงการทอสิ่งทอ (ISIC: 1711) ซึ่งมีสัดส่วนต่อมูลค่าเพิ่มรวมทั้งหมดสูงสุดในกลุ่มคิดเป็นร้อยละ 17.68 และมีอัตราการขยายตัวของค่าเฉลี่ยเพิ่มขึ้นเล็กน้อยร้อยละ 1.97 เมื่อเทียบกับปีก่อน โดยมีค่าเฉลี่ยในปี 2549 เท่ากับ 138.54 ซึ่งค่าดัชนีผลผลิตสูงสุดในเดือนมีนาคมเท่ากับ 155.59 และมีทิศทางการปรับตัวลดลงต่อเนื่องจนถึงเดือนธันวาคม สำหรับอุตสาหกรรมที่มีอัตราการขยายตัวของดัชนีผลผลิตโดยเฉลี่ยเพิ่มขึ้นสูงจากปีก่อน ได้แก่ การผลิตผ้าและสิ่งของที่ได้จากการถักนิตติ้งและโครเชต์ (ISIC: 1730) มีอัตราเพิ่มขึ้นร้อยละ 72.38 การผลิตอื่นๆ ซึ่งมีได้จัดประเภทไว้ในที่อื่น (ISIC: 3699) มีอัตราเพิ่มขึ้นร้อยละ 46.34 ส่วนอุตสาหกรรมที่มีอัตราการขยายตัวของดัชนีผลผลิตลดลงจากปี 2548 ได้แก่ การผลิตสิ่งของอื่นๆ ที่ทำจากกระดาษและกระดาษแข็ง (ISIC: 2109) การผลิตเฟอร์นิเจอร์ (ISIC: 3610) การผลิตกระเป๋าเดินทาง กระเป๋าถือ และสิ่งที่คล้ายกัน อานม้า และเครื่องเทียมลาก (ISIC: 1912) เป็นต้น



ในกลุ่มอุตสาหกรรม **High skill** หรือกลุ่มที่ใช้ทักษะขั้นสูง ได้แก่ กลุ่มเคมี ปิโตรเคมี พลาสติก เคมีภัณฑ์และยา กลุ่มอิเล็กทรอนิกส์ เครื่องใช้ไฟฟ้า และกลุ่มยานยนต์ รถจักรยานยนต์ ในกลุ่มนี้ อุตสาหกรรมการผลิตเครื่องรับโทรทัศน์และวิทยุ และสินค้าที่เกี่ยวข้อง (SIC: 3230) มีสัดส่วนต่อมูลค่าเพิ่มรวมทั้งหมดสูงสุดในกลุ่ม คิดเป็นร้อยละ 7.41 และมีค่าเฉลี่ยของดัชนีผลผลิตในปี 2549 สูงสุดเท่ากับ 275.49 มีอัตราการขยายตัวเพิ่มขึ้นจากปีก่อนร้อยละ 6.47 โดยดัชนีผลผลิตมีค่าสูงสุดในเดือนตุลาคม เท่ากับ 338.60 อุตสาหกรรมที่มีอัตราการขยายตัวของดัชนีผลผลิตในปี 2549 เพิ่มขึ้นสูงที่สุดคือ ร้อยละ 30.21 ได้แก่ การผลิตสบู่และผงซักฟอก เคมีภัณฑ์ที่ใช้ในการทำความสะดวกและขัดเงา เครื่องหอมและสิ่งปรุงแต่งสำหรับประติณร่างกายหรือประติณโณม (SIC: 2424) โดยมีค่าดัชนีเฉลี่ย เท่ากับ 167.16



ตารางที่ 6.2 ค่าเฉลี่ยดัชนีผลผลิตอุตสาหกรรม SMEs (มูลค่าเพิ่ม)
แยกตามระดับความเข้มข้นของการใช้ปัจจัยการผลิต

กลุ่ม primary product	น้ำหนัก 2543	ค่าเฉลี่ย 2548	ค่าเฉลี่ย 2549	% การ เปลี่ยนแปลง	2549											
					ม.ค.	ก.พ.	มี.ค.	เม.ย.	พ.ค.	มี.ย.	ก.ค.	ส.ค.	ก.ย.	ต.ค.	พ.ย.	ธ.ค.
ISIC : 1511 การผลิตเนื้อสัตว์ และผลิตภัณฑ์จากเนื้อสัตว์ อัตราการเปลี่ยนแปลง Y-o-Y	2.37	122.25	132.05	8.02	116.46	114.95	126.82	123.52	117.97	118.77	132.57	165.78	129.95	127.86	143.21	166.78
ISIC : 1512 การแปรรูป และการถนอมสัตว์น้ำ และผลิตภัณฑ์จากสัตว์น้ำ อัตราการเปลี่ยนแปลง Y-o-Y	10.03	97.39	83.91	-13.84	86.75	104.78	119.55	75.25	96.40	69.14	58.35	63.18	71.84	81.07	82.06	98.53
ISIC : 1513 การแปรรูป ผลไม้และผัก อัตราการเปลี่ยนแปลง Y-o-Y	1.65	108.20	83.64	-22.70	81.35	70.25	173.62	91.11	75.68	68.03	62.56	73.72	73.64	67.91	78.20	87.66
ISIC : 1514 การผลิตน้ำมัน จากพืช น้ำมันจากสัตว์ และไขมันจากสัตว์ อัตราการเปลี่ยนแปลง Y-o-Y	2.08	106.68	138.05	29.40	86.24	97.55	153.20	149.48	167.22	148.45	121.38	146.88	152.95	162.78	144.12	124.33
ISIC : 1520 การผลิตผลิตภัณฑ์ ที่ได้จากนม อัตราการเปลี่ยนแปลง Y-o-Y	0.78	134.24	168.66	25.64	136.70	129.37	184.97	189.07	171.62	153.46	144.40	185.79	186.25	186.88	173.82	181.55
ISIC : 1532 การผลิตศตวรรษ และผลิตภัณฑ์จากศตวรรษ อัตราการเปลี่ยนแปลง Y-o-Y	0.54	97.35	124.68	28.07	143.56	168.10	177.69	111.57	82.59	102.56	91.35	105.41	99.79	120.70	129.47	163.33
ISIC : 1533 การผลิต อาหารสัตว์สำเร็จรูป อัตราการเปลี่ยนแปลง Y-o-Y	4.32	88.92	99.85	12.28	88.12	85.91	97.19	93.73	103.77	105.68	102.16	108.74	104.66	105.21	100.37	102.63
ISIC : 1541 การผลิตผลิตภัณฑ์ ประเภทอบ อัตราการเปลี่ยนแปลง Y-o-Y	0.83	135.39	133.35	-1.51	134.61	120.48	111.54	106.46	117.64	116.63	140.04	121.94	144.39	141.10	151.61	193.71
ISIC : 1549 การผลิตผลิตภัณฑ์ อาหารประเภทอื่นๆ ซึ่งมีได้ จัดประเภทไว้ในที่อื่น อัตราการเปลี่ยนแปลง Y-o-Y	1.12	181.94	198.90	9.32	171.46	194.68	193.00	184.33	211.26	221.04	195.96	198.90	203.41	201.04	203.66	208.06
ISIC : 1554 การผลิตเครื่องดื่ม ที่ไม่มีแอลกอฮอล์ รวมทั้ง น้ำดื่มบรรจุขวด อัตราการเปลี่ยนแปลง Y-o-Y	3.87	139.58	135.03	-3.26	154.09	137.05	171.50	128.16	146.11	122.44	109.53	119.99	111.27	108.18	148.20	163.86



กลุ่ม low skill/labor intensive	น้ำหนัก 2543	ค่าเฉลี่ย 2548	ค่าเฉลี่ย 2549	% การ เปลี่ยนแปลง	2549											
					ม.ค.	ก.พ.	มี.ค.	เม.ย.	พ.ค.	มิ.ย.	ก.ค.	ส.ค.	ก.ย.	ต.ค.	พ.ย.	ธ.ค.
ISIC : 1711 การจัดเตรียม และกรรมในเส้นใยสิ่งทอ รวมถึงทอสิ่งทอ อัตราการเปลี่ยนแปลง Y-o-Y	17.68	135.87	138.54	1.97	128.71	138.19	155.59	124.71	142.67	146.05	144.51	146.81	136.96	136.39	136.18	125.71
					-4.70	9.58	7.49	-5.10	1.33	7.54	5.23	10.43	-1.45	-2.89	1.18	-4.90
ISIC : 1721 การผลิตสิ่งทอ สำเร็จรูป ยกเว้นเครื่องแต่งกาย อัตราการเปลี่ยนแปลง Y-o-Y	0.98	56.10	56.94	1.50	59.17	54.81	61.21	37.55	37.20	47.42	49.56	57.74	69.17	60.78	70.95	77.74
					4.89	-1.05	-4.82	-5.86	-23.80	-2.54	17.30	-1.82	30.21	-3.33	2.63	5.73
ISIC : 1729 การผลิตสิ่งทออื่นๆ ซึ่งมิได้จัดประเภทไว้ในที่อื่น อัตราการเปลี่ยนแปลง Y-o-Y	0.97	83.32	91.71	10.07	100.07	89.86	109.05	95.46	79.94	78.09	92.47	92.56	87.09	95.21	99.02	81.72
					27.92	32.17	33.40	36.12	-8.70	-11.03	0.63	0.59	-1.94	8.80	21.59	-3.60
ISIC : 1730 การผลิตผ้าและ สิ่งทอที่ได้จากการถักนับตั้ง และโครซท์ อัตราการเปลี่ยนแปลง Y-o-Y	0.58	71.91	123.96	72.38	145.74	29.26	-	52.06	110.61	154.78	165.84	165.84	165.84	165.84	165.84	165.84
					954.56	76.43	-100.00	370.85	567.00	833.33	-48.03	43.73	202.76	8.92	5,010.73	27.84
ISIC : 1810 การผลิตเครื่อง แต่งกาย ยกเว้นเครื่องแต่งกาย ที่ทำจากขนสัตว์ อัตราการเปลี่ยนแปลง Y-o-Y	4.79	61.64	57.53	-6.68	60.94	57.96	57.94	55.05	63.56	50.78	62.01	59.79	64.20	54.93	52.18	50.98
					-4.42	-26.55	-15.39	-9.39	-2.18	-21.01	13.89	4.53	37.09	5.13	-13.76	-24.26
ISIC : 1911 การฟอก และตกแต่งหนังฟอก อัตราการเปลี่ยนแปลง Y-o-Y	0.64	103.63	90.45	-12.72	86.71	69.36	71.21	105.98	113.81	98.00	83.90	92.59	81.55	84.11	81.26	116.88
					2.05	-8.50	-6.07	1.32	-14.84	-22.15	-35.06	-19.20	-15.93	-25.56	-13.34	22.68
ISIC : 1912 การผลิตกระเป๋า เดินทาง กระเป๋าถือและ สิ่งทอคล้ายกัน ฮาโมนี และเครื่องเทียมราคา อัตราการเปลี่ยนแปลง Y-o-Y	0.46	93.85	80.54	-14.19	100.55	110.62	88.84	57.12	63.78	91.29	64.90	77.73	81.06	66.06	83.76	80.78
					21.85	46.19	-0.01	-32.14	-37.48	-0.01	-25.86	-13.32	-11.10	-38.70	-28.13	-25.92
ISIC : 2010 การเสียดไม้ และการไสไม้ อัตราการเปลี่ยนแปลง Y-o-Y	0.85	64.17	65.51	2.09	53.16	56.48	61.85	50.85	62.01	61.99	72.28	113.50	61.92	47.84	64.46	79.83
					-21.82	-24.60	-7.57	-22.27	-23.54	-9.55	25.92	95.23	-15.23	-6.46	13.35	64.16
ISIC : 2102 การผลิตกระดาษ ลูกฟูกและกระดาษแข็งลูกฟูก และการผลิตภาชนะที่ทำจาก กระดาษและกระดาษแข็ง อัตราการเปลี่ยนแปลง Y-o-Y	2.10	120.36	131.21	9.01	121.85	128.63	131.11	121.31	131.69	133.08	134.54	137.08	137.18	128.62	137.50	131.92
					9.90	19.07	-1.51	1.49	-3.22	8.46	15.42	12.56	20.81	8.69	14.93	6.30
ISIC : 2109 การผลิต สิ่งของอื่นๆที่ทำจากกระดาษ และกระดาษแข็ง อัตราการเปลี่ยนแปลง Y-o-Y	0.47	101.64	85.22	-16.15	110.23	115.51	120.65	66.26	61.24	60.06	66.08	93.20	79.96	90.29	89.08	70.12
					0.20	12.38	20.91	-21.88	-43.61	-40.35	-38.52	-1.54	-36.63	-10.18	0.94	-26.91
ISIC : 2695 การผลิตตัวนับที่ จากคอมพิวเตอร์ ซีเมนต์ และปูนปลาสเตอร์ อัตราการเปลี่ยนแปลง Y-o-Y	4.51	198.11	187.75	-5.23	196.41	198.50	233.60	175.78	213.24	202.92	206.90	184.48	174.43	161.29	157.95	147.49
					0.12	14.17	5.16	-10.96	-7.60	-2.29	10.52	-13.41	-7.79	-17.48	-11.74	-20.47
ISIC : 2899 การผลิตตัวนับที่ โลหะประเภทอื่นๆ ซึ่งมิได้จัด ประเภทไว้ในที่อื่น อัตราการเปลี่ยนแปลง Y-o-Y	4.38	134.86	138.37	2.60	119.69	120.19	153.72	120.65	150.32	138.03	139.72	149.56	141.94	147.13	153.65	125.78
					-14.52	-16.87	-5.20	-12.13	2.18	-3.95	-4.74	12.97	15.08	26.48	38.23	10.78



กลุ่ม low skill/labor intensive (ต้อ)	น้ำหนัก 2543	ค่าเฉลี่ย 2548	ค่าเฉลี่ย 2549	% การ เปลี่ยนแปลง	2549											
					ม.ค.	ก.พ.	มี.ค.	เม.ย.	พ.ค.	มี.ย.	ก.ค.	ส.ค.	ก.ย.	ต.ค.	พ.ย.	ธ.ค.
ISIC : 3610 การผลิต เฟอร์นิเจอร์ อัตราการเปลี่ยนแปลง Y-o-Y	2.29	139.73	119.10	-14.76	150.91	138.18	142.79	91.18	134.71	117.56	106.66	101.05	95.81	102.76	124.70	122.87
					5.40	12.88	-0.96	-52.44	22.59	81.00	-26.18	-33.81	-45.69	-6.96	-17.12	-25.94
ISIC : 3691 การผลิตเครื่อง เพชรพลอยและรูปพรรณ และของที่เกี่ยวข้อง อัตราการเปลี่ยนแปลง Y-o-Y	1.67	72.36	64.76	-10.51	53.38	55.78	79.47	53.27	58.64	68.92	77.25	70.94	70.04	76.23	64.18	49.02
					-13.25	11.11	3.49	-21.34	-12.90	-11.88	28.23	11.52	-13.18	-18.30	-37.00	-26.71
ISIC : 3699 การผลิตอื่นๆ ที่ไม่มีจัดประเภทไว้ในที่อื่น อัตราการเปลี่ยนแปลง Y-o-Y	1.47	130.34	190.75	46.34	97.61	44.29	42.52	321.11	33.76	23.07	471.05	415.57	278.44	379.12	166.28	16.17
					279.70	41.24	-42.68	233.34	-55.53	-88.88	537.66	46.45	127.37	212.73	36.50	-95.10

กลุ่ม high skill	น้ำหนัก 2543	ค่าเฉลี่ย 2548	ค่าเฉลี่ย 2549	% การ เปลี่ยนแปลง	2549											
					ม.ค.	ก.พ.	มี.ค.	เม.ย.	พ.ค.	มี.ย.	ก.ค.	ส.ค.	ก.ย.	ต.ค.	พ.ย.	ธ.ค.
ISIC : 2423 การผลิตผลิตภัณฑ์ ทางเภสัชกรรม เคมีภัณฑ์ ที่ใช้รักษาโรค และผลิตภัณฑ์ ที่ทำจากสมุนไพร อัตราการเปลี่ยนแปลง Y-o-Y	2.14	147.30	144.28	-2.05	110.86	114.95	159.64	114.52	136.74	158.17	151.64	170.79	167.83	154.18	167.31	124.77
					-16.67	-8.76	22.23	7.40	-14.07	42.25	-34.72	-30.84	24.15	16.64	27.96	0.83
ISIC : 2424 การผลิตสุบู่ และผงซักฟอก เคมีภัณฑ์ที่ใช้ ในการทำความสะอาดและขัดเงา เครื่องหอมและสิ่งปรุงแต่ง สำหรับประทินร่างกาย หรือประเภทยาอื่น อัตราการเปลี่ยนแปลง Y-o-Y	2.35	128.38	167.16	30.21	168.93	142.67	160.04	132.96	168.95	174.97	177.33	175.74	185.50	177.31	170.29	171.28
					79.71	72.67	79.14	47.04	48.30	43.54	28.19	12.72	11.21	16.89	-3.31	6.20
ISIC : 2511 การผลิตยางนอก และยางใน การหล่อตอกยาง และการซ่อมสร้างยาง อัตราการเปลี่ยนแปลง Y-o-Y	1.71	135.60	142.93	5.41	134.68	139.96	148.96	121.96	145.50	149.85	159.55	150.62	144.35	137.65	142.99	139.04
					3.26	14.28	14.23	-0.41	8.18	9.33	10.54	0.79	-3.84	-3.71	1.67	13.67
ISIC : 2519 การผลิต ผลิตภัณฑ์ยาอื่นๆ อัตราการเปลี่ยนแปลง Y-o-Y	6.19	87.06	84.08	-3.42	102.51	83.19	83.73	53.79	62.67	79.04	85.12	93.84	80.42	94.82	94.44	95.45
					-2.46	-3.82	5.81	-6.01	-20.58	-12.44	-3.47	-5.73	-12.94	14.80	-1.09	6.74
ISIC : 2520 การผลิต ผลิตภัณฑ์พลาสติก อัตราการเปลี่ยนแปลง Y-o-Y	5.87	129.48	139.39	7.66	135.58	143.76	167.78	122.77	138.92	143.37	133.09	149.23	141.54	140.61	131.09	124.96
					7.53	20.43	26.62	4.70	7.68	6.54	1.88	10.43	-0.11	5.43	-0.89	2.57
ISIC : 2919 การผลิตเครื่องจักร ที่ใช้ในงานทั่วไปอื่นๆ อัตราการเปลี่ยนแปลง Y-o-Y	2.24	62.88	47.05	-25.18	60.49	49.63	50.72	50.69	50.20	32.20	31.61	72.89	53.76	46.22	27.75	38.39
					22.65	-33.16	-44.22	-32.38	13.68	-48.82	-42.21	91.03	-6.59	-17.51	-61.64	-51.55
ISIC : 3130 การผลิตลาด และเคเบิลที่หุ้มฉนวน อัตราการเปลี่ยนแปลง Y-o-Y	0.68	78.15	65.87	-15.71	62.85	70.58	77.17	55.75	69.65	68.79	66.89	58.50	68.69	72.68	73.97	44.89
					31.13	23.85	32.20	-7.49	-14.52	-5.39	-44.10	-48.61	-26.89	-17.16	-0.81	-36.08
ISIC : 3230 การผลิตเครื่อง รับวิทยุและวิทยุ และสินค้า ที่เกี่ยวข้อง อัตราการเปลี่ยนแปลง Y-o-Y	7.41	258.76	275.49	6.47	234.89	270.65	318.12	247.09	301.18	305.30	241.51	249.09	282.48	338.60	252.62	264.40
					-12.94	10.05	25.07	10.92	36.45	21.34	-8.20	-15.50	3.24	9.07	-0.14	7.90

ที่มา : สำนักงานเศรษฐกิจอุตสาหกรรม, รายงานรายเดือน ดัชนีอุตสาหกรรม (มกราคม 2549 - มกราคม 2550)



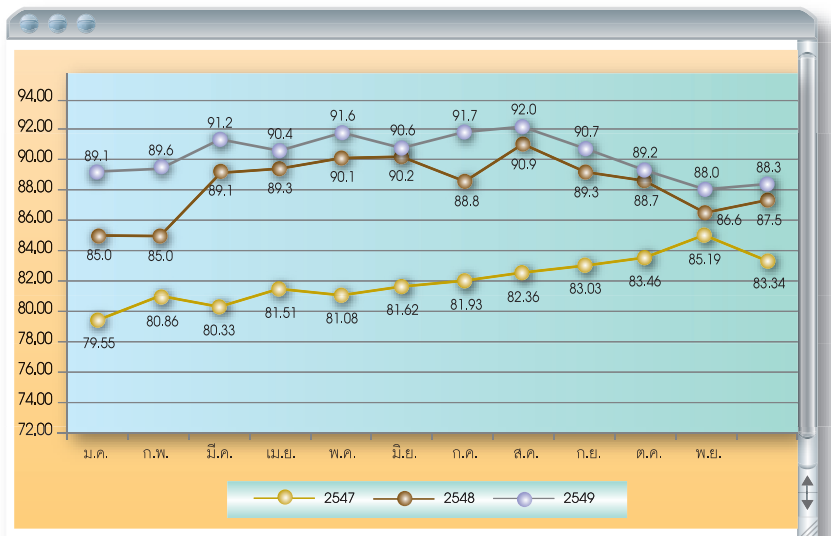
6.2 ดัชนีการลงทุนภาคเอกชน ปี 2549

ธนาคารแห่งประเทศไทยได้จัดทำดัชนีการลงทุนภาคเอกชนเป็นรายเดือน เพื่อติดตามภาวะการเปลี่ยนแปลงของปัจจัยต่าง ๆ ที่สะท้อนภาวะการลงทุนของประเทศ ซึ่งข้อมูลที่ใช้ในการคำนวณดัชนีการลงทุน ประกอบด้วย ตัวชี้วัดด้านการนำเข้า และการจำหน่ายเครื่องมือเครื่องจักร ตัวชี้วัดด้านก่อสร้าง ตัวชี้วัดด้านการจัดตั้งโรงงานอุตสาหกรรม และตัวชี้วัดด้านการจัดตั้งธุรกิจ ดัชนีการลงทุนภาคเอกชนเป็นข้อมูลที่สำคัญในการสะท้อนภาวะและแนวโน้มเศรษฐกิจในระยะที่ยาวกว่าดัชนีผลผลิตหรือดัชนีการบริโภคและมีความสำคัญต่อภาวะธุรกิจของวิสาหกิจขนาดกลางและขนาดย่อมด้วยเช่นกัน

ในปี 2549 ดัชนีการลงทุนภาคเอกชนมีค่าเฉลี่ย 173.4 เพิ่มขึ้นจากค่าเฉลี่ยในปีก่อนเพียงร้อยละ 1.5 ซึ่งเป็นอัตราเพิ่มที่ลดลงค่อนข้างมากเมื่อเทียบกับปี 2548 ซึ่งดัชนีการลงทุนภาคเอกชนมีค่าเฉลี่ยเพิ่มขึ้นจากปีก่อนหน้าถึงร้อยละ 10.4 เมื่อพิจารณาตัวชี้วัดการลงทุนภาคเอกชนในด้านต่างๆ จะเห็นได้ว่า ตัวชี้วัดการลงทุนที่สำคัญหลายตัวมีแนวโน้มลดลงหรือเพิ่มขึ้นในอัตราที่ลดลงอย่างเห็นได้ชัด เช่น ปริมาณจำหน่ายรถยนต์เชิงพาณิชย์ที่ลดลงจากปีก่อนหน้าร้อยละ 5.2 มูลค่าการนำเข้าสินค้าทุน ณ ราคาคงที่ เพิ่มขึ้นเพียงร้อยละ 3.9 เทียบกับอัตราเพิ่มร้อยละ 21.0 ในปี 2548 เช่นเดียวกับตัวชี้วัดการลงทุนในหมวดก่อสร้าง ซึ่งพื้นที่รับอนุญาตการก่อสร้างในเขตเทศบาลชะลอตัวลงจากปี 2548 ในด้านการลงทุนในภาคการผลิตก็มีแนวโน้มการชะลอตัวลงอย่างเห็นได้ชัดจากจำนวนโรงงานที่ได้รับอนุญาตจากกรมโรงงานอุตสาหกรรมให้จัดตั้งนั้น ลดลงทั้งจำนวนโรงงานและวงเงินลงทุนที่ขออนุญาต



ภาพที่ 6.2 ดัชนีการลงทุนภาคเอกชน ปี 2548-2549 seasonally adjusted (2543=100)



ที่มา : ธนาคารแห่งประเทศไทย

ตารางที่ 6.3 ตัวชี้วัดดัชนีการลงทุนภาคเอกชน

Private Investment Index (PII)	2547	2548	2549
PII ค่าเฉลี่ยรวม	154.76	170.86	173.4
%YoY	14,9	10,4	1,5
ปริมาณการจำหน่ายซีเมนต์ในประเทศ (1,000 tons)	27,191	28,966.3	29,155.90
%YoY	12,2	6,5	0,7
ปริมาณการจำหน่ายรถยนต์เชิงพาณิชย์ (units)	416,764	517,677.0	490,603,00
%YoY	17,7	24,2	-5,2
มูลค่าการนำเข้าสินค้าทุน (at 2000 prices (Million Baht))	931,728	1,127,744.2	1,171,740,20
%YoY	15,7	21,0	3,9
มูลค่าการจำหน่ายเครื่องจักรในประเทศ (at 2000 prices (Million Baht))	486,901	545,356.3	594,035,20
%YoY	18,5	12,0	8,9

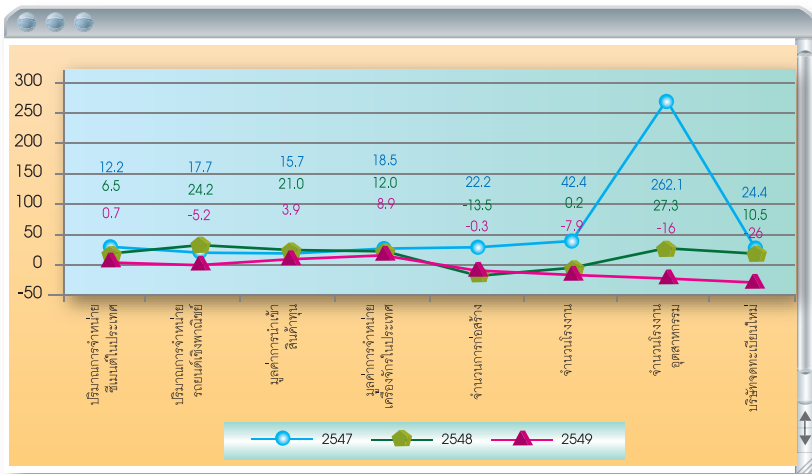


Construction areas permitted in municipal zone (thousand sq. metres)	2547	2548	2549
ทั้งประเทศ	22,698.3	19,633.3	19,577.50
%YoY	22.2	-13.5	-0.3
ที่พักอาศัย	16,111.0	14,447.6	13,702.30
%YoY	22.0	-10.3	-5.2
ธุรกิจ	3,640.7	2,973.0	3,482.20
%YoY	8.2	-18.3	17.1
อุตสาหกรรมและอื่นๆ	2,946.6	2,212.7	2,392.90
%YoY	47.2	-24.9	8.1
กทม	13,064.2	11,729.9	11,238.20
%YoY	19.9	-10.2	-4.2
ภาคกลาง ยกเว้น กทม	4,632.4	3,137.5	3,714.00
%YoY	54.8	-32.3	18.4
ภาคอื่นๆ	5,001.7	4,765.9	4,625.30
%YoY	6.8	-4.7	-3
Factories permitted to establish by Ministry of Industry Permitted by Department of Industrial Works :	2547	2548	2549
จำนวนโรงงาน	1,011	1,013	933
%YoY	42.4	0.2	-7.9
การลงทุนรวม	95,175.0	136,238	129,444
%YoY	73.7	43.1	-5.0
Permitted by Provincial Industry Office :	2547	2548	2549
จำนวนโรงงานอุตสาหกรรม	4,009	5,104	4,289
%YoY	262.1	27.3	-16
การลงทุนรวม	50,147.0	105,170	68,598
%YoY	-36.6	109.7	-34.8
Capital investment of business registered at Ministry of Commerce	2547	2548	2549
บริษัทจดทะเบียนใหม่	187,170.04	206,802.99	153,051.09
%YoY	24.4	10.5	-26
เงินทุนเพิ่ม	352,408.53	396,324.48	461,085.66
%YoY	20.2	12.5	16.3

ที่มา : ธนาคารแห่งประเทศไทย



ภาพที่ 6.3 กราฟแสดงตัวชี้วัดสำคัญในดัชนีการลงทุนภาคเอกชน ปี 2547-2549



ที่มา : ธนาคารแห่งประเทศไทย

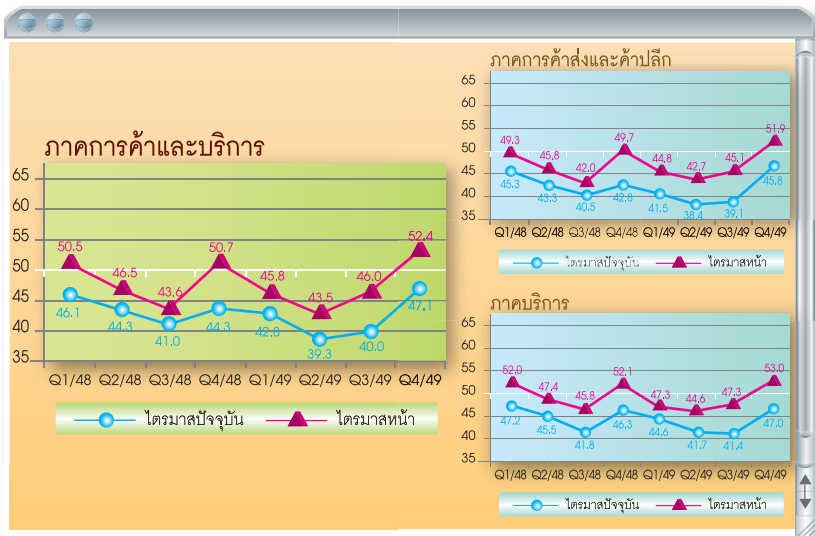
6.3 ดัชนีความเชื่อมั่นผู้ประกอบการภาคการค้าและบริการ ประจำปี 2549

ดัชนีความเชื่อมั่นผู้ประกอบการภาคการค้าและบริการ (Trade and Service Sentiment Index: TSSI) เป็นดัชนีที่สำนักงานส่งเสริมวิสาหกิจขนาดกลางและขนาดย่อมร่วมกับสำนักดัชนีเศรษฐกิจการค้า กระทรวงพาณิชย์ หอการค้าไทย และศูนย์พยากรณ์เศรษฐกิจธุรกิจ มหาวิทยาลัยหอการค้าไทย จัดทำขึ้นเพื่อใช้เป็นเครื่องมือหรือตัวชี้วัดที่สะท้อนสภาวะการณ์ภาคการค้าและการบริการของประเทศ ค่าดัชนีความเชื่อมั่นฯ แสดงถึงความรู้สึกของผู้ประกอบการที่มีต่อสภาวะการประกอบธุรกิจของตนในด้านต่างๆ เมื่อเทียบกับช่วงที่ผ่านมา โดยหากค่าดัชนีอยู่ในระดับ 50 แสดงว่าผู้ประกอบการมีความเห็นว่า สภาวะการณ์ไม่เปลี่ยนแปลง หรือทรงตัวในระดับคงที่ หากค่าดัชนีสูงกว่าระดับ 50 ผู้ประกอบการเห็นว่าสภาวะการณ์ดีขึ้น ในทางตรงกันข้ามค่าดัชนีที่ต่ำกว่าระดับ 50 สะท้อนถึงความเห็นของผู้ประกอบการต่อสภาวะการณ์ที่เป็นไปในทางลบ



ในปี 2549 เศรษฐกิจไทยขยายตัวร้อยละ 5.0 สูงกว่าการขยายตัวเฉลี่ยร้อยละ 4.5 ในปี 2548 ทั้งนี้เป็นผลมาจากการส่งออกสินค้าและบริการ ตามภาวะเศรษฐกิจโลกที่ขยายตัวดี ในขณะที่ปริมาณการนำเข้าลดลงซึ่งเป็นไปตามภาวะการณ์บริโภคและการลงทุนภาคเอกชนที่ชะลอตัว เนื่องจากราคาน้ำมันที่สูงขึ้นส่งผลให้อัตราเงินเฟ้อสูง อัตราดอกเบี้ยที่ปรับเพิ่มขึ้น และความกังวลต่อสถานการณ์ภายในประเทศทั้งเหตุการณ์ความไม่สงบในภาคใต้และความไม่แน่นอนทางการเมือง ซึ่งส่งผลให้ความเชื่อมั่นของประชาชนและนักลงทุนลดลง โดยดัชนีความเชื่อมั่นผู้ประกอบการภาคการค้าและบริการได้สะท้อนผลกระทบจากปัจจัยสำคัญต่างๆ ทางเศรษฐกิจด้วยเช่นกัน โดยดัชนีความเชื่อมั่นได้ลดลงจากไตรมาส 1 จนถึงไตรมาส 3 ตามภาวะเศรษฐกิจ ก่อนที่จะปรับตัวสูงขึ้นในไตรมาส 4 ตามวงจรของฤดูกาลท่องเที่ยว ซึ่งทำให้สถานการณ์ภาคการค้าและบริการปรับตัวดีขึ้น

ภาพที่ 6.4 ดัชนีความเชื่อมั่นผู้ประกอบการ SMEs ต่อการประกอบธุรกิจ ปี 2548-2549



ที่มา : สำนักงานส่งเสริมวิสาหกิจขนาดกลางและขนาดย่อม



แนวโน้มความเชื่อมั่นของผู้ประกอบการ SMEs ภาคการค้าและบริการ ตลอดปี 2549 คือ มีแนวโน้มลดลงนับตั้งแต่เดือนแรกเป็นต้นมา และลดลงต่ำสุดในเดือนกรกฎาคม 2549 ค่าดัชนีอยู่ที่ระดับ 37.8 โดยดัชนีนี้มีค่าอยู่ในระดับต่ำกว่า 50 มาโดยตลอด ความเชื่อมั่นของผู้ประกอบการปรับตัวสูงขึ้นที่สุดในเดือนธันวาคม 2549 ค่าดัชนีอยู่ที่ระดับ 49.4 อย่างไรก็ตาม ผู้ประกอบการยังมีความคาดหวังในทางที่ดี โดยมีค่าดัชนีคาดการณ์ 3 เดือนข้างหน้าในที่ระดับสูงกว่าค่าดัชนีในปัจจุบันโดยตลอด

เมื่อพิจารณาถึงความเชื่อมั่นของผู้ประกอบการภาคการค้าและบริการ เป็นรายสาขาธุรกิจพบว่า ในภาคการค้าส่งซึ่งประกอบด้วย หมวดสินค้าเกษตร หมวดสินค้าอุปโภคและบริโภค และสินค้าหมวดอุปกรณ์ก่อสร้าง แนวโน้มความเชื่อมั่นของผู้ประกอบการ SMEs มีแนวโน้มลดต่ำลงตลอดครึ่งปีแรก โดยลดลงต่ำสุดในเดือนกรกฎาคม 2549 อยู่ที่ระดับ 36.0 สาขาธุรกิจค้าส่งวัสดุก่อสร้าง เป็นสาขาธุรกิจที่ค่าดัชนีลดลงต่ำที่สุดอยู่ที่ระดับ 32.6 ในเดือนพฤษภาคม สำหรับสาขาธุรกิจค้าส่งสินค้าอุปโภค/บริโภค ค่าดัชนีเพิ่มขึ้นสูงสุดอยู่ที่ระดับ 51.8 ในเดือนธันวาคม 2549

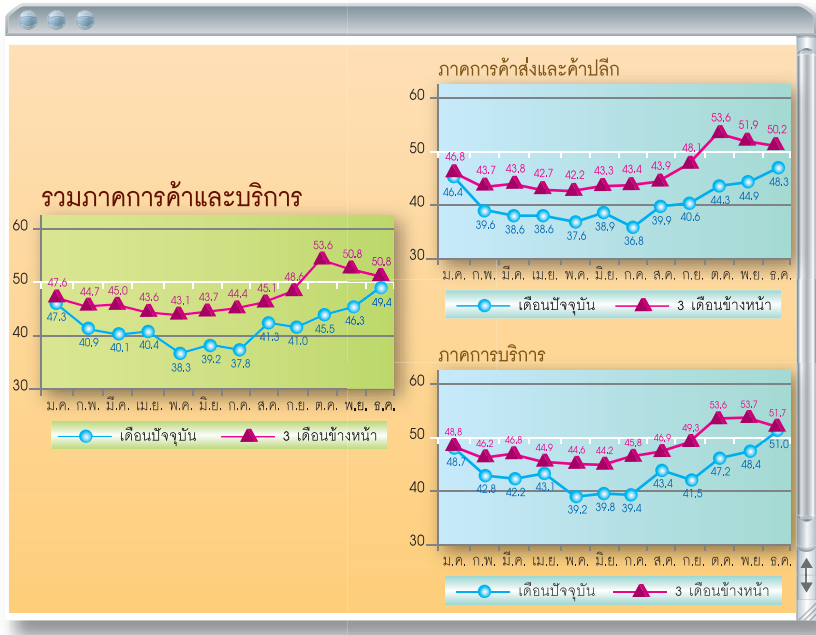
ภาคการค้าปลีกซึ่งประกอบด้วย การค้าปลีกรถยนต์/จักรยานยนต์ ร้านค้าปลีกสมัยใหม่ ร้านค้าปลีกแบบดั้งเดิม และสถานีบริการน้ำมัน ผู้ประกอบการ SMEs มีความเชื่อมั่นลดลงตั้งแต่ต้นปีจนถึงเดือนสิงหาคม 2549 โดยมีค่าดัชนีอยู่ในระดับต่ำกว่า 50 มาโดยตลอด สาขาธุรกิจสถานีบริการน้ำมัน มีความเชื่อมั่นลดต่ำสุดอยู่ที่ระดับ 32.3 ในเดือนมิถุนายน 2549 ในขณะที่สาขาธุรกิจค้าปลีกร้านค้าปลีกสมัยใหม่ปรับตัวเพิ่มขึ้นสูงตั้งแต่เดือนสิงหาคม มาอยู่ที่ระดับ 52.8 ในเดือนธันวาคม 2549

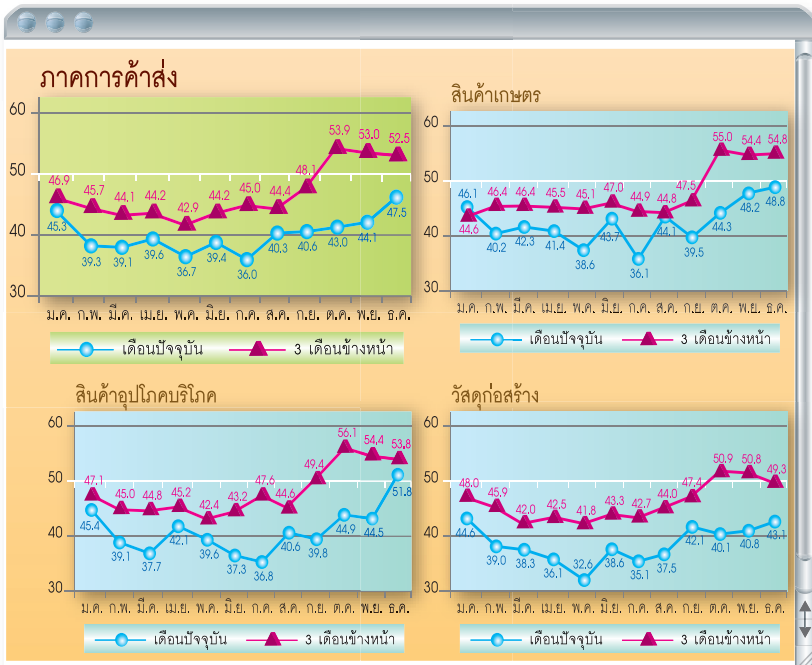
ภาคการบริการซึ่งประกอบด้วย การก่อสร้าง กิจกรรมอสังหาริมทรัพย์ บริการด้านสุขภาพ/ความงาม การท่องเที่ยว สันทนาการ/วัฒนธรรม/การกีฬา ด้านการขนส่ง โรงแรม/เกสต์เฮาส์/บังกะโล ร้านอาหาร/ภัตตาคาร และบริการวิชาชีพ มีแนวโน้มความเชื่อมั่นของผู้ประกอบการ SMEs ลดลงตั้งแต่ต้นปีจนถึงเดือนพฤษภาคม 2549 และเริ่มปรับตัวดีขึ้นในเดือนกันยายนจนถึงสิ้นปี โดยมีค่าดัชนีความเชื่อมั่นที่ปรับตัวเพิ่มขึ้นสูงสุดในเดือนธันวาคม 2549 อยู่ในระดับเกินกว่า 50 เป็นครั้งแรกของปี สาขาธุรกิจการท่องเที่ยว

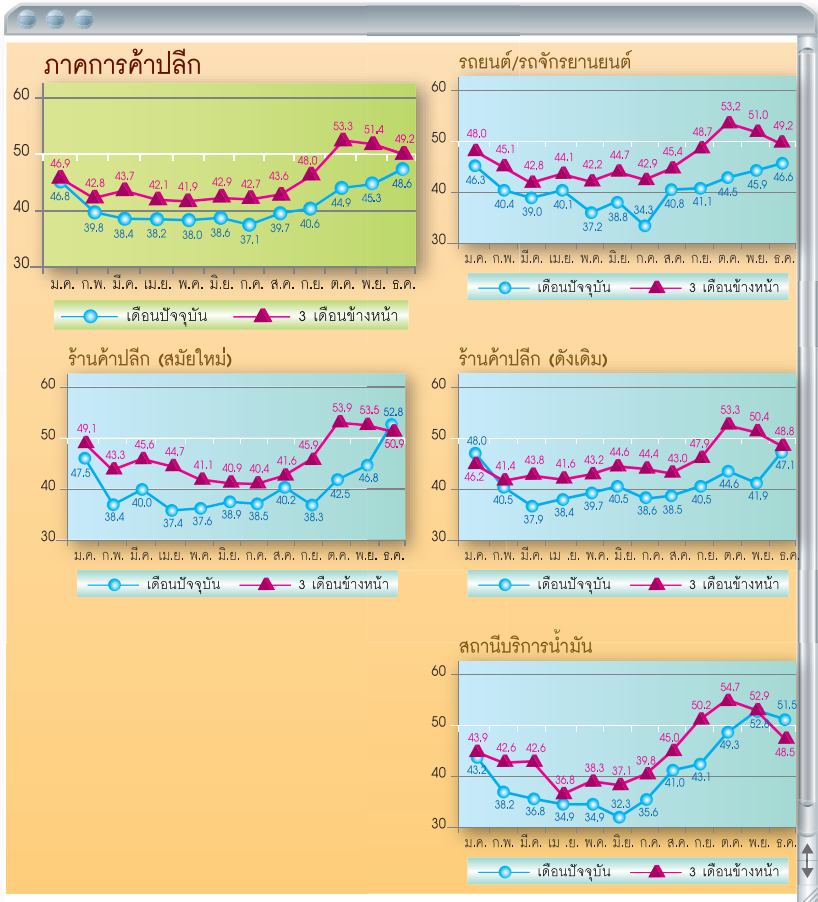


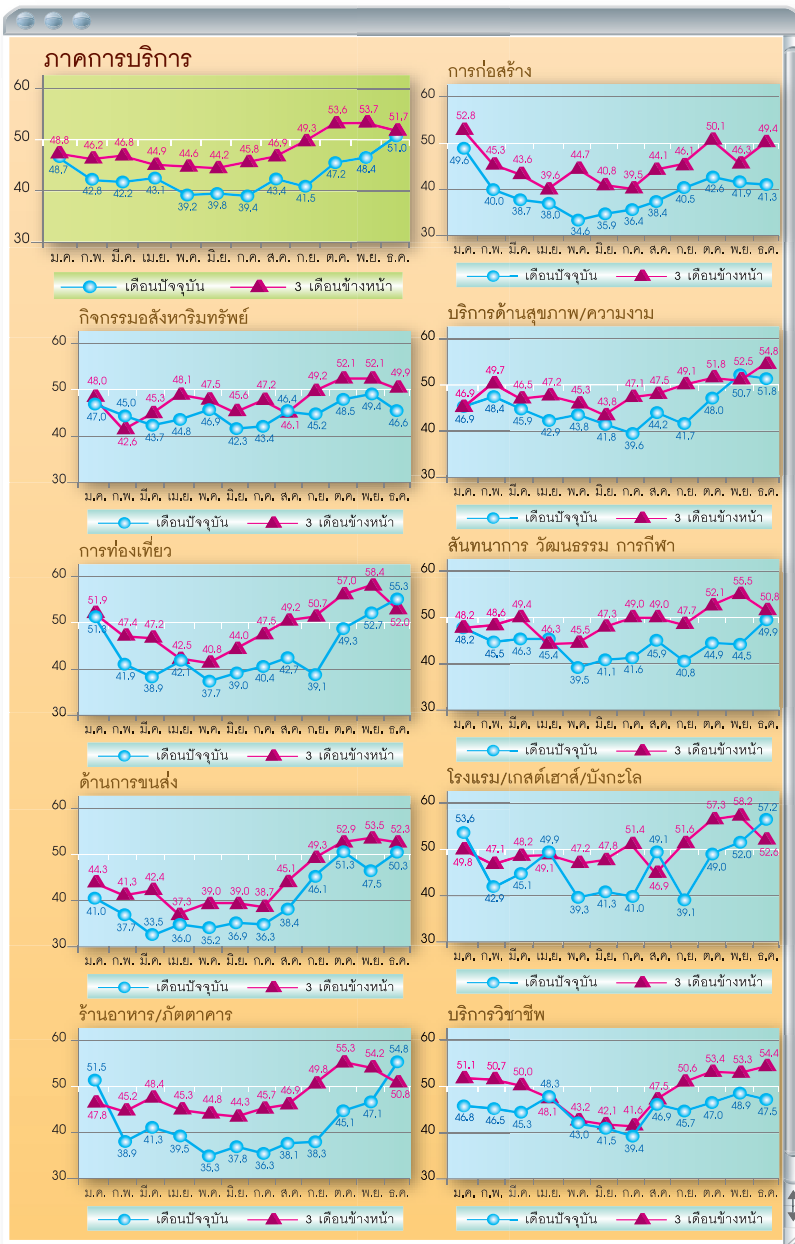
บริการสุขภาพ/ความงาม ด้านการขนส่ง โรงแรม/ภัตตาคาร และร้านอาหาร เป็นสาขาที่มีแนวโน้มความเชื่อมั่นดีขึ้น ในขณะที่สาขาธุรกิจด้านการขนส่งเป็นสาขาธุรกิจที่มีค่าดัชนีอยู่ในระดับต่ำมากที่สุด (ภาพที่ 6.5)

ภาพที่ 6.5 ดัชนีความเชื่อมั่นผู้ประกอบการภาคการค้าและบริการของวิสาหกิจขนาดกลางและขนาดย่อม แยกตามสาขาธุรกิจ ปี 2549









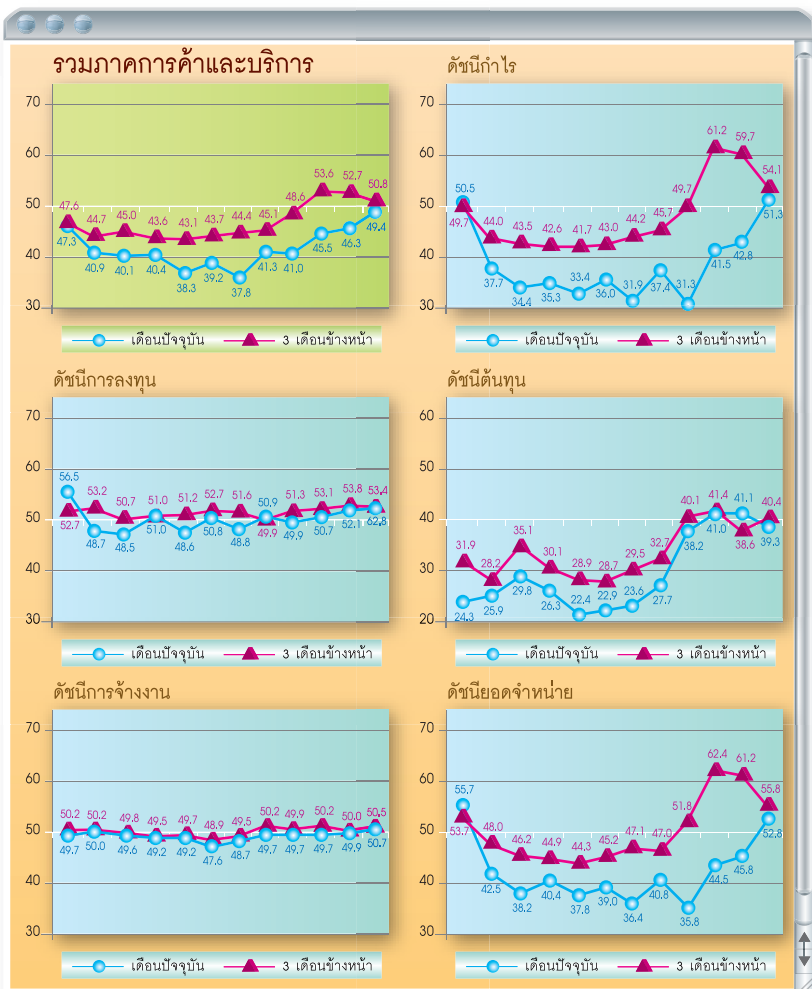
ที่มา : สำนักงานส่งเสริมวิสาหกิจขนาดกลางและขนาดย่อม



เมื่อพิจารณาระดับความเชื่อมั่นของผู้ประกอบการ SMEs ตามองค์ประกอบหรือปัจจัยที่ใช้พิจารณาความเชื่อมั่นการประกอบธุรกิจ ประกอบด้วย กำไร การลงทุน ต้นทุน การจ้างงานและยอดจำหน่าย พบว่าการเปลี่ยนแปลงของระดับความเชื่อมั่นของกำไร ต้นทุน (ผูกผัน) และยอดจำหน่ายสินค้าจะสอดคล้องกันไปในระดับเดียวกัน และเป็นปัจจัยสำคัญที่ส่งผลกระทบต่อความเชื่อมั่นของผู้ประกอบการในการดำเนินธุรกิจมากที่สุด ส่วนดัชนีความเชื่อมั่นของการจ้างงานและการลงทุนมีการเปลี่ยนแปลงไม่มากอยู่ในระดับคงเดิมในแต่ละไตรมาส เนื่องจากการตัดสินใจในการขยายการลงทุนและการจ้างงานยังคงไม่ได้เกิดขึ้นทันที โดยผู้ประกอบการต้องใช้เวลาศึกษาโครงการและดำเนินการเมื่อมีความพร้อมด้านเงินทุนและต้องอยู่ในภาวะที่เหมาะสม



ภาพที่ 6.6 ดัชนีความเชื่อมั่นผู้ประกอบการภาคการค้าและบริการของวิสาหกิจขนาดกลางและขนาดย่อม แยกตามองค์ประกอบ ปี 2549



ที่มา : สำนักงานส่งเสริมวิสาหกิจขนาดกลางและขนาดย่อม



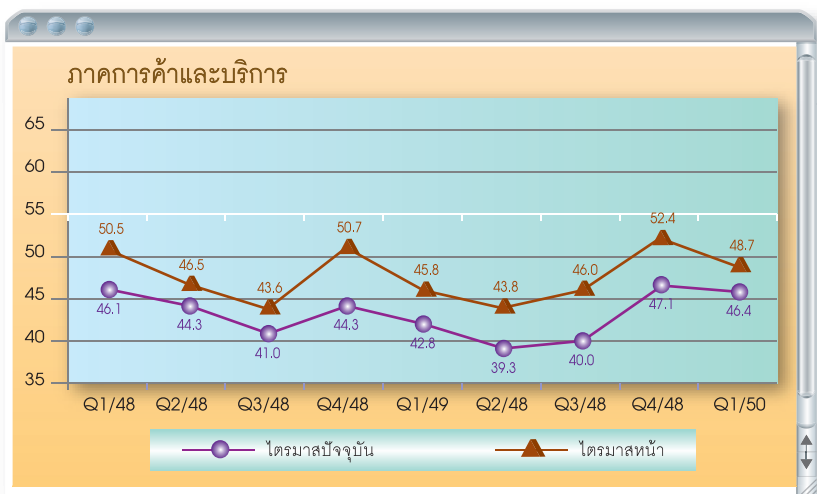
กล่าวได้ว่า ปี 2549 เป็นปีที่มีปัจจัยลบเข้ามากระทบต่อความเชื่อมั่นต่อเนื่องจากปี 2548 ทั้งในเรื่องของสถานการณ์ความขัดแย้งและความรุนแรงทางการเมืองในช่วง 9 เดือนแรกของปี และระดับราคาค่าต้นทุนการประกอบการเพิ่มขึ้น โดยเฉพาะระดับราคาน้ำมันที่ปรับตัวเพิ่มขึ้นมาในช่วง 8 เดือนแรกของปี ส่งผลกระทบไปถึงระดับราคาค่าบริการสาธารณูปโภคโดยเฉพาะค่าไฟฟ้า และระดับราคาค่าขนส่ง ซึ่งเป็นผลกระทบให้ผู้ประกอบการได้รับโดยตรงผ่านต้นทุนการประกอบการเพิ่มขึ้น นอกจากนี้ระดับราคาน้ำมันที่ปรับตัวเพิ่มขึ้นดังกล่าว ยังส่งผลกระทบต่อผู้บริโภคที่จะมีรายได้ที่สามารถใช้จ่ายได้จริงอยู่ในระดับที่ลดลง ผู้บริโภคมีการชะลอการบริโภคและส่งผลกลับไปยังผู้ประกอบการภาคธุรกิจในที่สุด ส่งผลให้ช่วงปี 2549 ค่าดัชนีความเชื่อมั่นอยู่ในระดับต่ำกว่าค่าฐานอย่างต่อเนื่องโดยตลอดทั้งปีทั้งค่าดัชนีในปัจจุบันและคาดการณ์ 3 เดือนข้างหน้า โดยองค์ประกอบหลักที่ยังคงเป็นตัวจุดดัชนีได้แก่ องค์ประกอบด้านต้นทุน ที่ค่าดัชนีอยู่ในระดับที่ต่ำมากเมื่อเทียบกับองค์ประกอบด้านอื่น ๆ

ดัชนีความเชื่อมั่นผู้ประกอบการ SMEs ภาคการค้าและบริการ ไตรมาสที่ 1 (เดือนมกราคม-มีนาคม) ปี 2550

ในปี 2550 ดัชนีความเชื่อมั่นของผู้ประกอบการภาคการค้าและบริการ ยังคงมีแนวโน้มอยู่ในระดับต่ำต่อเนื่องจากปี 2549 โดยผู้ประกอบการได้สะท้อนให้เห็นว่าปัจจัยสำคัญที่ส่งผลกระทบต่อกิจการคือ ผลกระทบจากระดับราคาน้ำมัน อำนาจซื้อของประชาชนที่ลดลง ระดับราคาค่าบริการสาธารณูปโภคโดยรวม ผลกระทบจากภาวะเศรษฐกิจภายในประเทศ และผลกระทบจากราคาค่าขนส่ง ซึ่งเป็นหน้าที่ของหน่วยงานที่มีส่วนเกี่ยวข้องจะได้ดำเนินการมาตรการต่างๆ เพื่อเป็นการช่วยเหลือผู้ที่ได้รับผลกระทบจากปัจจัยต่างๆ ดังกล่าว หรือสนับสนุนให้เกิดปัจจัยบวกอื่น ๆ เช่น การส่งเสริมด้านการท่องเที่ยว เพื่อกระตุ้นอุปสงค์ด้านการค้าและบริการในแต่ละพื้นที่ หรือการให้คำปรึกษาแนะนำในด้านการบริหารจัดการของธุรกิจขนาดกลางและขนาดย่อม เพื่อให้สามารถปรับตัวรับกับภาวะที่ต้นทุนในการประกอบกิจการมีการปรับตัวสูงขึ้น



ภาพที่ 6.7 ดัชนีความเชื่อมั่นผู้ประกอบการ SMEs ภาคการค้าและบริการ
ไตรมาสที่ 1 (เดือนมกราคม - มีนาคม) ปี 2550



ที่มา : สำนักงานส่งเสริมวิสาหกิจขนาดกลางและขนาดย่อม

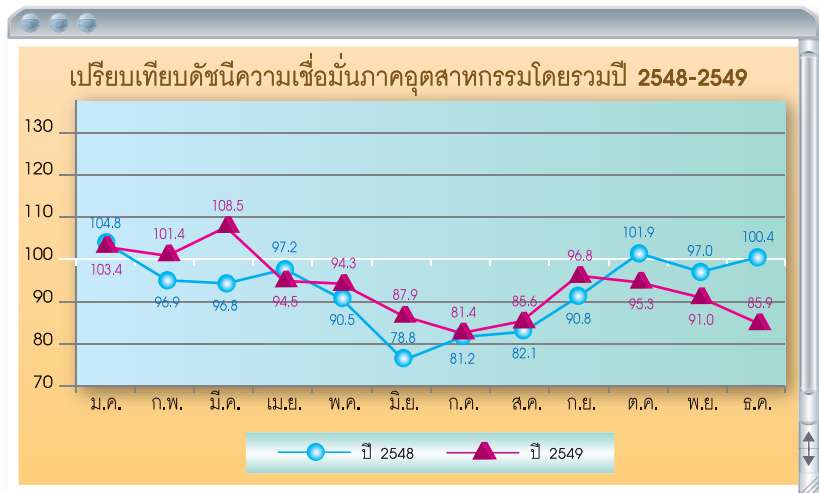
6.4 ดัชนีความเชื่อมั่นภาคอุตสาหกรรม ปี 2549

สภาอุตสาหกรรมแห่งประเทศไทยได้สำรวจความเชื่อมั่นของผู้ประกอบการภาคการผลิตหรือภาคอุตสาหกรรม ในกลุ่มอุตสาหกรรมต่างๆทั้งที่เป็นอุตสาหกรรมขนาดใหญ่และอุตสาหกรรมขนาดกลางและขนาดย่อม เพื่อจัดทำดัชนีความเชื่อมั่นอุตสาหกรรม (Thai Industries Sentiment Index: TISI) ซึ่งเป็นดัชนีรายเดือน ในองค์ประกอบของดัชนีความเชื่อมั่นรวมจะประกอบด้วยความเชื่อมั่นในปัจจุบันต่างๆในการประกอบธุรกิจ เช่น ยอดคำสั่งซื้อ ยอดขาย ปริมาณการผลิต ราคาขาย การใช้กำลังการผลิต บรรยากาศในการลงทุน หรือสภาวะเศรษฐกิจของประเทศ เป็นต้น โดยมีค่าดัชนีตั้งแต่ 0-200 หรือค่ากลางที่ 100 ซึ่งถ้าค่าดัชนีอยู่ในระดับที่ต่ำกว่า 100 แสดงว่าผู้ประกอบการเห็นว่าภาวะการณ์ในด้านต่างๆ ไม่ดี



ในปี 2549 ความเชื่อมั่นภาคอุตสาหกรรมมีแนวโน้มลดลงนับตั้งแต่เดือนเมษายน เป็นต้นมา และลดลงต่ำสุดในเดือนกรกฎาคม 2549 ค่าดัชนีอยู่ที่ระดับ 81.4 จากนั้นปรับตัวเพิ่มขึ้นสูงในเดือนกันยายน อยู่ที่ระดับ 96.8 และมีทิศทางปรับตัวลดลงต่อเนื่องอีกจนถึงเดือนธันวาคม 2549 และเมื่อเปรียบเทียบกับปีที่ผ่านมาจะเห็นว่าความเชื่อมั่นของผู้ประกอบการอุตสาหกรรมเคลื่อนไหวในลักษณะที่ใกล้เคียงกัน และเคลื่อนไหวอยู่ในระดับต่ำกว่า 100 เป็นส่วนใหญ่ เนื่องจากปัจจัยเสี่ยงต่างๆ ได้แก่ ปัญหาการเมืองที่ร้อนแรงอย่างต่อเนื่อง ปัญหาราคาน้ำมันที่ปรับเพิ่มขึ้นอย่างต่อเนื่อง ปัญหาอัตราดอกเบี้ยที่ปรับตัวเพิ่มขึ้น และเศรษฐกิจภายในประเทศที่ชะลอตัว

ภาพที่ 6.8 ดัชนีความเชื่อมั่นภาคอุตสาหกรรมโดยรวม ปี 2548-2549



ที่มา : สภาอุตสาหกรรมแห่งประเทศไทย



เมื่อพิจารณาดัชนีความเชื่อมั่นในแต่ละปัจจัยพบว่าในปี 2549 ปัจจัยที่มีผู้ประกอบการมีความเชื่อมั่นต่ำได้แก่ ปัจจัยที่เกี่ยวข้องกับความต้องการในประเทศ เช่น ยอดคำสั่งซื้อในประเทศ ยอดขายในประเทศ สภาวะเศรษฐกิจของประเทศ และปัจจัยเกี่ยวกับการประกอบกิจการ เช่น ต้นทุนการประกอบกิจการ ผลประกอบการ และสภาพคล่องของกิจการ เป็นต้น อย่างไรก็ตาม ในปี 2549 ผู้ประกอบการภาคอุตสาหกรรมยังคงมีความเชื่อมั่นในด้านการส่งออก การลงทุน การจ้างงาน ตลอดจนการใช้กำลังการผลิต โดยมีค่าดัชนีสูงกว่า 100 เล็กน้อย

ตารางที่ 6.4 ดัชนีความเชื่อมั่นภาคอุตสาหกรรมในแต่ละปัจจัยค่าเฉลี่ยปี 2548 เทียบกับค่าเฉลี่ยปี 2549

รายการ	ค่าเฉลี่ย 2548			ค่าเฉลี่ย 2549			เปลี่ยนแปลง		
	ดัชนีรวม	ดัชนีในปัจจุบัน	ดัชนีในอนาคต	ดัชนีรวม	ดัชนีในปัจจุบัน	ดัชนีในอนาคต	ดัชนีรวม	ดัชนีในปัจจุบัน	ดัชนีในอนาคต
1. ยอดคำสั่งซื้อโดยรวม	112.1	107.3	116.9	107.5	106.6	108.4	-4.6	-0.6	-8.5
1.1 ยอดคำสั่งซื้อในประเทศ	107.5	98.2	116.8	101.8	93.7	109.9	-5.7	-4.5	-6.9
1.2 ยอดคำสั่งซื้อจากต่างประเทศ	119.7	111.3	128.0	115.6	113.3	117.9	-4.1	2.0	-10.1
2. ยอดขายโดยรวม	111.1	102.8	119.5	106.2	100.3	112.0	-5.0	-2.5	-7.4
2.1 ยอดขายในประเทศ	109.0	97.7	120.2	103.2	93.0	113.3	-5.8	-4.7	-6.9
2.2 ยอดขายในต่างประเทศ	119.5	111.2	127.7	114.1	111.3	116.8	-5.4	0.1	-10.9
3. ปริมาณการผลิต	114.3	111.4	117.3	112.1	109.5	114.7	-2.2	-1.9	-2.6
4. ราคาขาย	121.0	120.6	121.4	120.7	121.3	120.1	-0.3	0.6	-1.3
5. ต้นทุนการประกอบกิจการ	52.0	42.5	61.4	63.4	48.7	78.1	11.5	6.2	16.7
6. ผลประกอบการ	102.1	96.1	108.1	102.8	98.8	106.7	0.6	2.7	-1.5
7. สินค้าคงเหลือ	121.6	123.6	119.6	114.4	117.1	111.7	-7.2	-6.5	-7.9
8. การจ้างงาน	107.3	105.7	108.9	107.5	105.7	109.3	0.2	0.0	0.4
9. การใช้กำลังการผลิต	120.7	116.9	124.4	123.2	119.6	126.9	2.6	2.7	2.5
10. การลงทุนของกิจการ	113.3	114.5	112.2	106.2	105.4	107.0	-7.1	-9.1	-5.2
10.1 การลงทุนในประเทศ	-	-	-	48.9	47.6	50.2	-	-	-
10.2 การลงทุนในต่างประเทศ	-	-	-	47.2	45.5	49.0	-	-	-
11. สินเชื่อในการประกอบกิจการที่ได้รับ	105.7	106.0	105.4	103.8	103.9	103.6	-1.9	-2.1	-1.8
12. สภาพคล่องของกิจการ	100.8	96.4	105.2	92.6	87.4	97.7	-8.2	-8.9	-7.5
13. ความสามารถในการแข่งขัน	103.4	98.3	108.6	100.4	100.6	100.2	-3.0	2.3	-8.3
14. สภาวะเศรษฐกิจของประเทศ	123.0	109.0	137.0	108.4	97.1	119.6	-14.7	-12.0	-17.4
15. สภาวะในกลุ่มอุตสาหกรรม	120.4	112.9	127.9	108.6	103.8	113.3	-11.8	-9.1	-14.6
16. สภาวะของการประกอบกิจการของกิจการ	111.8	103.2	120.5	102.6	97.3	107.9	-9.2	-5.9	-12.6

ที่มา : สภาอุตสาหกรรมแห่งประเทศไทย



เมื่อพิจารณาดัชนีความเชื่อมั่นภาคอุตสาหกรรมเป็นรายกลุ่มอุตสาหกรรมซึ่งจำแนกเป็น 35 กลุ่มอุตสาหกรรม ตามรูปแบบการจัดกลุ่มอุตสาหกรรมของสภาอุตสาหกรรมแห่งประเทศไทย พบว่า ในปี 2549 ดัชนีความเชื่อมั่นของผู้ประกอบการอุตสาหกรรมกลุ่มต่างๆ ส่วนใหญ่ยังมีค่าเฉลี่ยต่ำกว่า 100 และมีค่าเฉลี่ยต่ำกว่าปี 2548 ซึ่งสรุปได้ดังนี้

1. อุตสาหกรรมที่มีค่าดัชนีความเชื่อมั่นสูงกว่า 100 มีจำนวน 10 กลุ่ม
2. อุตสาหกรรมที่มีค่าดัชนีความเชื่อมั่นสูงกว่า 100 และปรับตัวเพิ่มขึ้นจากปี 2548 มีจำนวน 9 กลุ่ม
3. อุตสาหกรรมที่มีค่าดัชนีความเชื่อมั่นเฉลี่ยต่ำกว่า 100 มีจำนวน 22 กลุ่ม
4. อุตสาหกรรมที่มีค่าดัชนีความเชื่อมั่นเฉลี่ยต่ำกว่า 100 และปรับตัวลดลงจากปี 2548 มีจำนวน 14 กลุ่ม

	TISI ลดลง	TISI เพิ่มขึ้น
TISI มากกว่า 100	<p>อัญมณีและเครื่องประดับ</p> <p>(1กลุ่ม)</p>	<p>แก้วและกระจก, เครื่องนุ่งห่ม, ชิ้นส่วนและอะไหล่ยานยนต์, ไฟฟ้าและอิเล็กทรอนิกส์, ยา, เยื่อกระดาษ, รองเท้า, อลูมิเนียม, ปีโตรเคมี</p> <p>(9 กลุ่ม)</p>
TISI น้อยกว่า 100	<p>ก๊าซ, เคมี, เครื่องจักรกลการเกษตร, เซรามิก, เพอร์นิกเจอร์, ไม้อัด ไม้บาง และวัสดุแผ่น, ยานยนต์, สิ่งทอ, หนัง และผลิตภัณฑ์หนัง, หลัสดาและอุปกรณ์, เหล็ก, อาหาร, การจัดการของเสียและวัสดุเหลือใช้, ทัศนอุตสาหกรรม</p> <p>(14 กลุ่ม)</p>	<p>การพิมพ์และบรรจุภัณฑ์กระดาษ, แกรนิตและหินอ่อน (เหมืองแร่), เครื่องจักรกลและโลหะการ, ปูนซีเมนต์, ผลิตภัณฑ์ยาง, พลาสติก, โรงกลั่นน้ำมันปิโตรเลียม, น้ำตาล</p> <p>(8 กลุ่ม)</p>

อุตสาหกรรมชิ้นส่วนและอะไหล่ยานยนต์ที่ค่าเฉลี่ยดัชนีอยู่ในระดับที่สูงสุดเมื่อเทียบกับกลุ่มอุตสาหกรรมอื่นๆ โดยอยู่ที่ระดับ 106.6 มีอัตราการขยายตัวเพิ่มขึ้นอยู่ที่ร้อยละ 11.5 สำหรับอุตสาหกรรมที่มีระดับความเชื่อมั่นต่ำที่สุด คือ อุตสาหกรรมเครื่องจักรกลการเกษตร โดยอยู่ที่ระดับ 79.4 และมีอัตราการขยายตัวลดลงอยู่ที่ร้อยละ 1.1 สำหรับอุตสาหกรรมที่ดัชนีมีอัตราการขยายตัวเพิ่มขึ้นสูงจากปี 2548 ถึงร้อยละ 33.8 คือ อุตสาหกรรมเครื่องจักรกลและโลหะการ



ตารางที่ 6.5 ดัชนีความเชื่อมั่นภาคอุตสาหกรรมจำแนกรายอุตสาหกรรม ปี 2548-2549

กลุ่มอุตสาหกรรม	ค่าเฉลี่ย		% y-o-y
	2548	2549	
1. ก๊าซ	97.5	86.2	-11.6
2. การพิมพ์และบรรจุภัณฑ์กระดาษ	77.1	90.6	17.5
3. แกรนิตและหินอ่อน (เหมืองแร่)	79.8	83.0	4.1
4. แก้วและกระจก	97.1	103.5	6.6
5. เคมี	100.0	88.2	-11.8
6. เครื่องจักรกลและโลหะการ	72.9	97.5	33.8
7. เครื่องจักรกลการเกษตร	80.2	79.4	-1.1
8. เครื่องนุ่งห่ม	95.0	103.2	8.7
9. เครื่องปรับอากาศและทำความเย็น	102.3	103.7	1.3
10. ชิ้นส่วนและอะไหล่ยานยนต์	95.6	106.6	11.5
11. เซรามิก	100.5	94.5	-5.9
12. ปูนซีเมนต์	79.6	85.5	7.5
13. ผลิตภัณฑ์ยาง	80.6	93.0	15.4
14. พลาสติก	87.7	95.7	9.1
15. เฟอร์นิเจอร์	94.6	84.5	-10.6
16. ไฟฟ้าและอิเล็กทรอนิกส์	88.6	105.0	18.6
17. ไม้อัด ไม้บางและวัสดุแผ่น	91.9	88.5	-3.6
18. ยา	95.8	102.5	7.0
19. ยานยนต์	94.3	92.5	-1.9
20. เยื่อและกระดาษ	97.9	101.7	3.9
21. รองเท้า	96.0	100.5	4.6
22. โรงกลั่นน้ำมันปิโตรเลียม	76.8	92.9	21.0
23. สิ่งทอ	104.3	74.4	-28.6
24. หนังและผลิตภัณฑ์หนัง	91.7	90.6	-1.2
25. หลัสดาและอุปกรณ์	85.2	84.8	-0.4
26. เหล็ก	110.3	89.1	-19.3
27. อลูมิเนียม	85.9	103.8	20.9
28. อาหาร	100.4	89.3	-11.1
29. อัญมณีและเครื่องประดับ	101.8	100.7	-1.1
30. ปิโตรเคมี	97.9	101.5	3.7
31. การจัดการของเสียและวัสดุเหลือใช้	105.0	99.3	-5.5
32. หัตถอุตสาหกรรม	120.5	99.4	-17.5
33. น้ำตาล	84.0	96.4	14.8
34. ผู้ผลิตไฟฟ้า	0.0	105.8	-
35. พลังงานทดแทน	0.0	102.0	-

ที่มา : สภาอุตสาหกรรมแห่งประเทศไทย



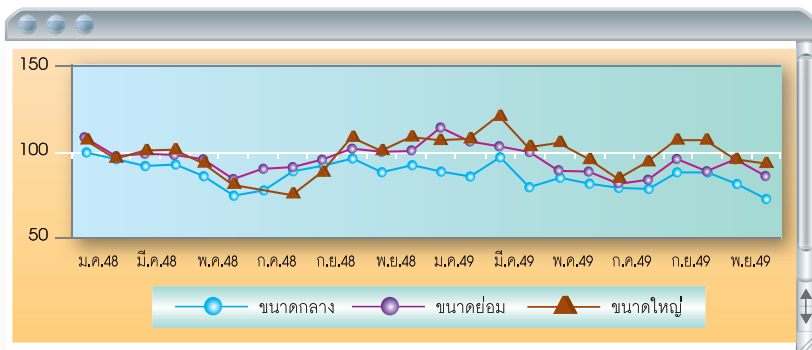
ในการพิจารณาด้านความเชื่อมั่นภาคอุตสาหกรรม ตามขนาดของวิสาหกิจ พบว่า ในปี 2549 อุตสาหกรรมขนาดใหญ่ มีดัชนีความเชื่อมั่นเฉลี่ย โดยอยู่ที่ระดับ 102.7 โดยดัชนีมีค่าสูงสุดในเดือนมีนาคม 2549 อยู่ที่ระดับ 122.6 ปรับตัวเพิ่มขึ้นเมื่อเทียบกับปี 2548 โดยเฉลี่ยร้อยละ 7.1 ทั้งนี้อุตสาหกรรมขนาดใหญ่มีค่าดัชนีที่ดีกว่าอุตสาหกรรมขนาดอื่นเนื่องมาจาก ส่วนใหญ่เป็นอุตสาหกรรมส่งออก ขณะที่อุตสาหกรรมขนาดอื่นๆ เน้นขายในประเทศเป็นส่วนใหญ่ ซึ่งความเชื่อมั่นของผู้ประกอบการจะสะท้อนภาวะเศรษฐกิจของประเทศ

อุตสาหกรรมขนาดกลาง ดัชนีความเชื่อมั่นเฉลี่ยในปี 2549 อยู่ที่ระดับ 94.6 โดยดัชนีลดลงต่ำสุดในเดือนกรกฎาคม 2549 อยู่ที่ระดับ 81.6 ปรับตัวลดลงเมื่อเทียบกับปี 2548 ร้อยละ 2.4 ทั้งนี้อุตสาหกรรมขนาดกลางเป็นอุตสาหกรรมที่มีการส่งออกและการจำหน่ายภายในประเทศเป็นส่วนที่ใกล้เคียงกัน ดังนั้นเมื่อเศรษฐกิจภายในประเทศชะลอตัวขณะที่อุปสงค์จากต่างประเทศยังขยายตัวได้ดี จึงทำให้ความเชื่อมั่นอุตสาหกรรมโดยรวมของอุตสาหกรรมขนาดกลางปรับตัวลดลงเล็กน้อย

อุตสาหกรรมขนาดย่อม ดัชนีความเชื่อมั่นเฉลี่ยในปี 2549 อยู่ที่ระดับ 83.5 โดยดัชนีอุตสาหกรรมมีค่าต่ำสุดในเดือนธันวาคม 2549 อยู่ที่ระดับ 71.6 ซึ่งเป็นระดับต่ำสุดตั้งแต่มีการจัดทำดัชนีความเชื่อมั่นอุตสาหกรรมตั้งแต่เดือนตุลาคม 2545 และปรับตัวลดลงจากปี 2548 ซึ่งอยู่ที่ระดับ 89.6 เป็นผลมาจากอุตสาหกรรมขนาดเล็กส่วนใหญ่เป็นอุตสาหกรรมที่เน้นการจำหน่ายภายในประเทศ (กลุ่มตัวอย่างส่วนใหญ่ ร้อยละ 82.1 ไม่มีการส่งออก) ดังนั้นเมื่อเศรษฐกิจในประเทศชะลอตัวมากขึ้นในช่วงไตรมาสสุดท้ายของปี 2549 จึงทำให้ความเชื่อมั่นของผู้ประกอบการอุตสาหกรรมขนาดเล็กปรับตัวลดลงค่อนข้างมาก



ภาพที่ 6.9 ดัชนีความเชื่อมั่นอุตสาหกรรม
จำแนกตามขนาดของกิจการ ปี 2548-2549



ที่มา : สภาอุตสาหกรรมแห่งประเทศไทย

ตารางที่ 6.6 ดัชนีความเชื่อมั่นภาคอุตสาหกรรม
จำแนกตามขนาดของกิจการ ปี 2548-2549

ขนาดอุตสาหกรรม	ค่าเฉลี่ย 2548	ค่าเฉลี่ย 2549	% การ เปลี่ยนแปลง	2549											
				ม.ค.	ก.พ.	มี.ค.	เม.ย.	พ.ค.	มิ.ย.	ก.ค.	ส.ค.	ก.ย.	ต.ค.	พ.ย.	ธ.ค.
ขนาดย่อม	89.6	83.5	-6.8	88.6	85.9	97.6	78.8	85.2	80.7	78.6	78.0	87.8	87.8	81.2	71.6
ขนาดกลาง	96.9	94.6	-2.4	115.1	106.8	103.3	100.6	89.4	88.8	81.6	83.7	95.9	88.8	95.7	85.9
ขนาดใหญ่	95.9	102.7	7.1	107.9	109.2	122.6	104.0	106.9	96.3	84.6	94.6	108.0	108.0	96.8	94.0

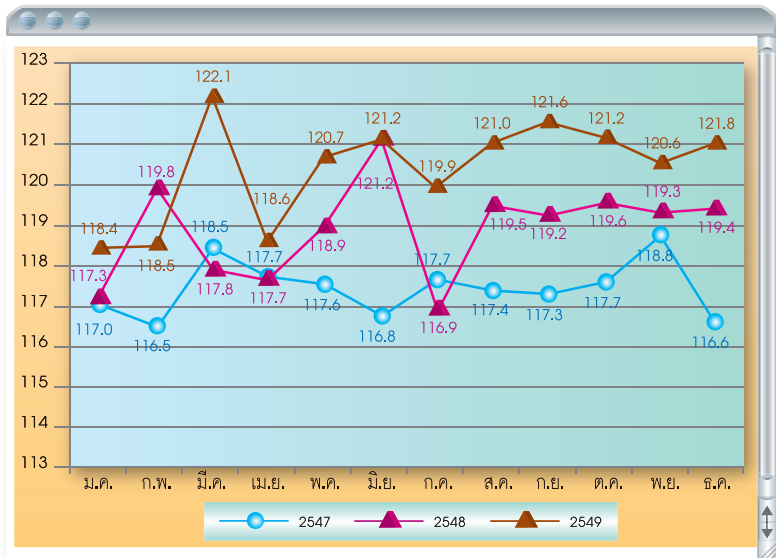
ที่มา : สภาอุตสาหกรรมแห่งประเทศไทย



6.5 ดัชนีการบริโภคภาคเอกชน

ดัชนีการบริโภคภาคเอกชนปี 2549 มีค่าดัชนี 120.6 มีอัตราการเติบโตจากปี 2548 ร้อยละ 2.0 โดยการสูงขึ้นของค่าดัชนีเกิดจากปัจจัยการบริโภคในด้านเครื่องดื่ม (เบียร์) สูงขึ้นจากปี 2548 ถึงร้อยละ 20.0 การนำเข้าสินค้าที่สูงขึ้น โดยเพิ่มขึ้นจากปี 2548 ร้อยละ 17.9 และการบริการในด้านการโรงแรมและการบริการให้เช่าห้องพักเพิ่มขึ้น ร้อยละ 7.4 เมื่อจำแนกการบริโภคภาคเอกชนตามดัชนีชี้วัดการบริโภคพบว่าการใช้ไฟฟ้าในครัวเรือนซึ่งเติบโตขึ้น ร้อยละ 5.5 ภาษีมูลค่าเพิ่มส่วนกลางเพิ่มขึ้น ร้อยละ 8.7 ในช่วงเดือนกันยายน การบริโภคภาคเอกชนปรับตัวลดลงจากช่วงเดียวกันของปีก่อน เนื่องจากผู้บริโภคไม่มั่นใจสถานการณ์ทางการเมืองซึ่งมีความไม่แน่นอน

ภาพที่ 6.10 ดัชนีบริโภคภาคเอกชน Private Consumption Index (PCI)
(Seasonally Adjusted 2538 = 100)



ที่มา : ธนาคารแห่งประเทศไทย



ตารางที่ 6.7 ดัชนีการอุปโภคภาคเอกชน (Private Consumption Index)

	2547	2548	2549
Private Consumption Index (2000 = 100)	117.52	118.14	120.6
%YoY	3.89	0.52	2.0
การใช้กระแสไฟฟ้า (ล้านกิโลวัตต์-ชั่วโมง)	120,298.85	126,521.33	133,483.5
%YoY	7.27	5.17	5.5
ที่อยู่อาศัย	24,511.37	25,526.04	26,915.5
%YoY	5.07	4.14	5.4
กิจการขนาดเล็ก (consume 0-30 kw)	11,032.15	11,888.21	12,592.2
%YoY	6.67	7.76	5.9
กิจการขนาดกลาง (consume 31-999 kw)	20,112.07	20,875.36	22,219.4
%YoY	0.52	3.80	6.4
กิจการขนาดใหญ่ (consume 1000 kw onwards)	46,540.24	49,500.14	52,016.2
%YoY	13.06	6.36	5.1
กิจการเฉพาะอย่าง (โรงแรมและกิจการอื่นใด ซึ่งบริการที่พักอาศัยให้เช่า ยกเว้นบ้านให้เช่า)	3,459.63	3,543.62	3,804.2
%YoY	7.18	2.43	7.4
ปริมาณการจำหน่ายน้ำมันเฉพาะเบนซิน (million litres)	7,660.67	7,311.38	7,215.1
%YoY	0.38	-4.56	-1.3
ภาษีมูลค่าเพิ่ม (million baht)	316,547.01	346,798.81	376,915.8
%YoY	19.31	9.56	8.7
การนำเข้าสินค้า (at 2000 prices (ล้าน US\$))	6,714.41	7,146.29	8,427.0
%YoY	14.07	6.43	17.9
Sales of beverage			
สุรา (20,000 ลิตร)	38,200.00	38,850.00	40,510.0
%YoY	0.66	1.70	4.3
เบียร์ (พันลิตร)	1,598,074.72	1,635,055.01	1,961,459.5
%YoY	3.21	2.31	20.0
โซดาและเครื่องดื่มที่มีแอลกอฮอล์ (ล้านลิตร)	2,036.95	2,125.53	2,063.9
%YoY	6.16	4.35	-2.9
Sales of vehicles (คัน)			
รถยนต์นั่ง	209,114.00	186,110.00	191,405.0
%YoY	16.55	-11.00	2.8
รถจักรยานยนต์	1,965,473.00	2,011,934.00	1,920,626.0
%YoY	14.65	2.36	-4.5

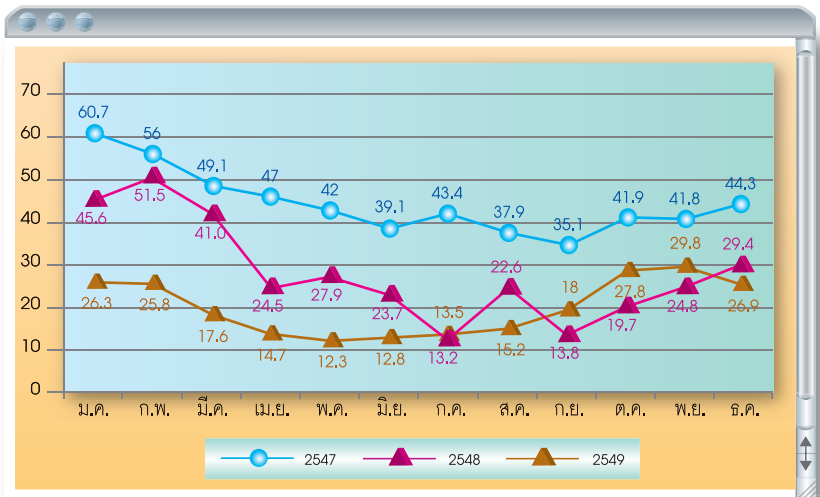
ที่มา : สภาอุตสาหกรรมแห่งประเทศไทย



6.6 ดัชนีความเชื่อมั่นผู้บริโภค

ดัชนีความเชื่อมั่นผู้บริโภคปี 2549 มีค่าดัชนีอยู่ที่ 20.05 มีการปรับตัวลดลงจากปีที่แล้วคิดเป็นร้อยละ 28.72 ค่าดัชนีมีค่าต่ำตั้งแต่ช่วงต้นปีและทรงตัวอยู่ในระดับต่ำอย่างต่อเนื่องจากภาวะราคาสาธารณูปโภคที่สูงขึ้น การเมืองที่ยังไม่แน่นอน แต่หลังจากในช่วงปรับเปลี่ยนรัฐบาล ค่าดัชนีมีการปรับตัวขึ้นอย่างต่อเนื่องแต่ยังอยู่ในระดับต่ำ การปรับตัวของระดับราคาน้ำมันที่มีแนวโน้มสูงขึ้นและผันผวนเป็นปัจจัยที่สำคัญที่กระทบกับความเชื่อมั่นของผู้บริโภคโดยตรง

ภาพที่ 6.11 ดัชนีความเชื่อมั่นผู้บริโภค



ที่มา : สำนักดัชนีเศรษฐกิจการค้า กระทรวงพาณิชย์



6.7 ดัชนีราคาผู้บริโภค

ในปี 2549 ดัชนีราคาผู้บริโภครวมมีค่าดัชนี 114.4 เพิ่มขึ้นจากปี 2548 ร้อยละ 4.7 โดยการเติบโตของปี 2549 มีปัจจัยที่ทำให้ค่าดัชนีเพิ่มขึ้นได้แก่ ราคาสินค้าในหมวดพลังงานที่เพิ่มขึ้นร้อยละ 15 ยานพาหนะและน้ำมันเชื้อเพลิงที่เพิ่มจากปี 2548 ถึงร้อยละ 11.4 และเมื่อพิจารณาจากดัชนีราคาผู้บริโภคพื้นฐาน (ดัชนีราคาผู้บริโภคชุดทั่วไปที่หักรายการสินค้ากลุ่มอาหารสดและสินค้ากลุ่มพลังงาน) มีค่าดัชนีเพิ่มขึ้นเพียง ร้อยละ 2.3 ซึ่งแสดงให้เห็นว่าค่าดัชนีที่เพิ่มขึ้นจากปี 2548 มีผลกระทบสำคัญจากปัจจัยด้านค่าใช้จ่ายด้านพลังงานและน้ำมันเชื้อเพลิง

ตารางที่ 6.8 ดัชนีราคาผู้บริโภคทั่วไปของประเทศไทย ปี 2549 (ปีฐาน 2545)

หมวด	สัดส่วนน้ำหนัก	ดัชนี				ดัชนีเฉลี่ย		อัตราการเปลี่ยนแปลง (%)		
		ปีฐาน	ธ.ค.49	พ.ย.49	ธ.ค.48	ม.ค.-ธ.ค.49	ม.ค.-ธ.ค.48	ธ.ค.49/พ.ย.49	ธ.ค.49/ธ.ค.48	49/48
รวมทุกรายการ	100	115.3	115.4	111.4	114.4	109.3	-0.1	3.5	4.7	
หมวดอาหารและเครื่องดื่ม	36.1	122	122.5	115.1	118.9	113.7	-0.4	6.0	4.6	
หมวดเครื่องนุ่งห่มและรองเท้า	3.4	101	101	100.9	100.9	100.7	0.0	0.1	0.2	
หมวดเคหสถาน	23.9	103.7	103.7	102.2	103.3	101.3	0.0	1.5	2.0	
ค่าที่พักอาศัย	16.7	98.6	98.6	98.6	98.6	98.4	0.0	0.0	0.2	
ไฟฟ้า เชื้อเพลิง น้ำประปาและแสงสว่าง	5.1	117.8	117.8	111.6	116.3	108.9	0.0	5.6	6.8	
สิ่งทอสำหรับใช้ในบ้าน	0.2	100.4	100.4	100.4	100.5	100.4	0.0	0.0	0.1	
สิ่งที่เกี่ยวข้องกับความสะอาด	1.4	111.5	111.2	109.4	110.8	105.2	0.3	1.9	5.3	
หมวดการตรวจรักษาและบริการส่วนบุคคล	6.0	106.4	106.2	104.9	105.8	104.2	0.2	1.4	1.5	
ค่าตรวจรักษาและค่ายา	2.4	106.7	106.7	105.9	106.5	105.4	0.0	0.8	1.0	
ค่าใช้จ่ายส่วนบุคคล	3.3	106.1	105.9	104.1	105.2	103.2	0.2	1.9	1.9	
หมวดพาหนะ การขนส่ง และการสื่อสาร	22	126.8	126.4	122.8	128.7	118	0.3	3.3	9.1	
ค่าโดยสารสาธารณะ	4.5	142.6	143.8	129.4	139.4	118.2	-0.8	10.2	17.9	
ยานพาหนะและน้ำมันเชื้อเพลิง	10.6	138.5	137.3	136.1	143.9	129.2	0.9	1.8	11.4	
การสื่อสาร	5.6	92.2	92.2	92.4	92.3	96.4	0.0	-0.2	-4.3	
หมวดการบันเทิงการอ่านและการศึกษา	5.8	103.8	103.8	102.5	103.3	102.5	0.0	1.3	0.8	
หมวดยาสูบและเครื่องดื่มมีแอลกอฮอล์	2.8	109.5	109.2	108.5	108.8	100.3	0.3	0.9	8.5	
หมวดอื่น ๆ ไม่ใช่อาหาร และเครื่องดื่ม	63.9	111.3	111.2	109.2	111.7	106.8	0.1	1.9	4.6	
กลุ่มอาหารสดและพลังงาน	24.1	147.1	147.4	135.9	144.9	131.2	-0.2	8.2	10.4	
อาหารสด	15	145	146.2	130.7	138.2	128.5	-0.8	10.9	7.5	
พลังงาน	9.0	150.7	149.3	144.5	156	135.6	0.9	4.3	15	
ดัชนีราคาผู้บริโภคพื้นฐาน	75.9	105	105	103.4	104.5	102.2	0.0	1.5	2.3	

ที่มา : สภาอุตสาหกรรมแห่งประเทศไทย