



**ผลการดำเนินงานโครงการเสริมสร้างผู้ประกอบการใหม่แห่งชาติ  
ปี 2548 “พี่เลี้ยงน้อง - สร้างผู้ประกอบการใหม่”**

## บทที่ 10

# ผลการดำเนินงานโครงการเสริมสร้างผู้ประกอบการใหม่แห่งชาติ ปี 2548 “พี่เลี้ยงน้อง - สร้างผู้ประกอบการใหม่”

## 10.1 ข้อมูลพื้นฐานของโครงการ

การสร้างผู้ประกอบการใหม่ เป็นนโยบายหลักที่สำคัญของรัฐบาล ในการเสริมสร้างสังคมผู้ประกอบการเพื่อเป็นแรงขับเคลื่อนการพัฒนาเศรษฐกิจและสังคมของประเทศ และเป็นรากฐานที่เข้มแข็งของการเติบโตในกระแสโลกาภิวัตน์ ในขณะเดียวกัน ก็เป็นการเปิดโอกาสให้เกิดธุรกิจสมัยใหม่ที่มีความพร้อมได้เข้าสู่ตลาดเพื่อทำการแข่งขัน โดยเน้นการดำเนินธุรกิจที่ใช้ฐานความรู้ (Knowledge Based) ปรับเปลี่ยนแนวคิดและจิตวิญญาณของผู้ประกอบการสู่การดำเนินธุรกิจแบบมืออาชีพโดยมุ่งความต้องการของลูกค้าเป็นหลัก (Market Oriented) คิดค้นนวัตกรรมทางด้านการบริหารจัดการ พัฒนากลยุทธ์การตลาดและช่องทางการตลาดใหม่ๆ รวมทั้งคิดค้นนวัตกรรมในสินค้าและบริการ เพื่อเป็นการสร้างมูลค่าเพิ่มในทางธุรกิจให้กับสินค้าและบริการ ตลอดจนการสร้างสภาพแวดล้อมทางธุรกิจให้เอื้อต่อการสร้างสังคมผู้ประกอบการของไทย

โครงการเสริมสร้างผู้ประกอบการใหม่แห่งชาติ ปี 2548 ตามแนวทางที่เรียกว่า “พี่เลี้ยงน้อง - สร้างผู้ประกอบการใหม่” ซึ่งดำเนินการโดยกรมส่งเสริมอุตสาหกรรม กระทรวงอุตสาหกรรม เป็นแนวคิดใหม่ในการสร้างและพัฒนาผู้ประกอบการ โดยภาครัฐมีบทบาทในการสนับสนุนให้วิสาหกิจขนาดกลางและขนาดใหญ่ที่มีความเข้มแข็งในการดำเนินธุรกิจ ทำหน้าที่ในลักษณะ “พี่เลี้ยง” ให้แก่ผู้ที่ประสงค์จะเป็นผู้ประกอบการใหม่ ซึ่งในโครงการเรียกว่า “น้อง” ในการถ่ายทอดประสบการณ์ในการดำเนินธุรกิจ การอบรมป่มเพาะเทคนิคการผลิต การให้ความรู้ด้านการบริหารจัดการ ตลอดจนการให้โอกาสทางการตลาดเบื้องต้นแก่ “น้อง” เพื่อให้สามารถเป็นผู้ประกอบการใหม่และดำเนินธุรกิจได้อย่างแท้จริง โดยผู้ที่ต้องการเป็นผู้ประกอบการใหม่จะได้รับการเสริมสร้างทักษะที่จำเป็นในการประกอบธุรกิจเพิ่มเติมผ่านการให้คำปรึกษาในการเริ่มต้นธุรกิจ และการจัดทำแผนธุรกิจ

ในการดำเนินโครงการ กรมส่งเสริมอุตสาหกรรมได้ร่วมมือกับองค์กรภาคเอกชนรวม 8 องค์กร ทำหน้าที่เป็นหน่วยงานดำเนินการ ได้แก่ สภาหอการค้าแห่งประเทศไทย สภาอุตสาหกรรมแห่งประเทศไทย สมาคมอุตสาหกรรมเครื่องนุ่งห่มแห่งประเทศไทย สมาคมอุตสาหกรรมซอฟต์แวร์แห่งประเทศไทย ศูนย์บริการส่งออกใบเบี๋ สมาคมรับช่วงการผลิต สมาคมผู้ค้าอัญมณีแห่งประเทศไทย และสมาคมไม้ยางพาราไทย โดยมีสำนักงานส่งเสริมวิสาหกิจขนาดกลางและขนาดย่อม (สสว.) ทำหน้าที่ในการติดตามและประเมินผลโครงการ

#### 10.1.1 วัตถุประสงค์โครงการ

เป็นการเสริมสร้างผู้ประกอบการใหม่ให้มีความรู้ ความเข้าใจที่ชัดเจน ในการริเริ่มประกอบธุรกิจของตนเอง และสามารถพัฒนาตนเองให้ก้าวไปสู่การเป็นผู้ประกอบการที่ประสบความสำเร็จ ในสาขาธุรกิจที่สอดคล้องกับแผนยุทธศาสตร์การพัฒนาเศรษฐกิจและอุตสาหกรรมของประเทศ 5 สาขาหลักที่สำคัญ ได้แก่ ธุรกิจยานยนต์และชิ้นส่วน ธุรกิจแฟชั่น ธุรกิจอาหาร ธุรกิจที่เกี่ยวข้องกับการท่องเที่ยว และธุรกิจซอฟต์แวร์ทุกภูมิภาคทั่วประเทศ

#### 10.1.2 เป้าหมายโครงการ

สร้างผู้ประกอบการใหม่ในสาขาธุรกิจที่สอดคล้องกับแผนยุทธศาสตร์การพัฒนาเศรษฐกิจและอุตสาหกรรมของประเทศ จำนวนไม่น้อยกว่า 8,000 ราย ให้ครอบคลุมทุกภูมิภาคของประเทศ ในปี 2548 โดยมีหน่วยร่วมดำเนินการซึ่งเป็นภาคเอกชน จำนวน 9 หน่วยร่วมฯ ให้การสร้างผู้ประกอบการใหม่ตามเป้าหมาย ดังนี้

### ตารางที่ 10.1 หน่วยร่วมดำเนินการและเป้าหมายในการสร้างผู้ประกอบการใหม่

หน่วยร่วมดำเนินการ		เป้าหมายการสร้างผู้ประกอบการใหม่
1.	สภาอุตสาหกรรมแห่งประเทศไทย	3,500 ราย
2.	สภาหอการค้าแห่งประเทศไทย	3,500 ราย
3.	สมาคมอุตสาหกรรมเครื่องนุ่งห่มแห่งประเทศไทย	400 ราย
4.	สมาคมอุตสาหกรรมซอฟต์แวร์แห่งประเทศไทย	400 ราย
5.	ศูนย์บริการส่งออกบีบี	40 ราย
6.	สมาคมรับช่วงการผลิต	40 ราย
7.	สมาคมผู้ผลิตอัญมณีแห่งประเทศไทย	40 ราย
8.	สมาคมผู้ค้าอัญมณีแห่งประเทศไทย	40 ราย
9.	สมาคมไม้ยางพาราไทย	40 ราย

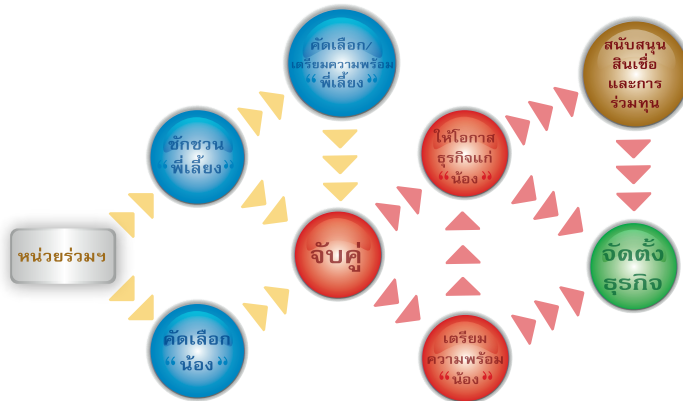
หมายเหตุ : ในส่วนของสมาคมผู้ผลิตอัญมณีแห่งประเทศไทย ได้ขออนุญาตจากโครงการฯ  
และ สมาคมไม้ยางพาราไทยได้ขออนุญาตเป้าหมายลง จาก 40 ราย เป็น 35 ราย

#### 10.1.3 กรอบแนวคิดและหลักการในการดำเนินโครงการเสริมสร้าง ผู้ประกอบการใหม่แห่งชาติ “พี่เลี้ยงน้อง - สร้างผู้ประกอบการใหม่”

โครงการเสริมสร้างผู้ประกอบการใหม่แห่งชาติ “พี่เลี้ยงน้อง - สร้างผู้ประกอบการใหม่” ถือกำเนิดขึ้นจากแนวคิดเบื้องต้นที่ว่า ภาคเอกชน โดยเฉพาะวิสาหกิจขนาดกลางหรือขนาดใหญ่ที่มีความเข้มแข็ง ทำหน้าที่เป็น “พี่เลี้ยง” ให้แก่ผู้ประกอบการใหม่ หรือที่เรียกว่า “น้อง” โดยพี่เลี้ยงจะสร้างผู้ประกอบการใหม่ด้วยการให้ความรู้ด้านเทคนิคการผลิต การบริการ การขาย ให้ทักษะการเป็นผู้ประกอบการ ให้คำปรึกษาแนะนำ และให้โอกาสทางการตลาดในเบื้องต้นแก่ผู้ประกอบการใหม่ และในขณะเดียวกัน หน่วยงานภาครัฐและเอกชนอื่น ๆ จะอำนวยความสะดวกในการจัดตั้งธุรกิจ และการให้สินเชื่อในการลงทุน โดยพี่เลี้ยงที่เข้าร่วมโครงการจะได้รับประโยชน์จากการมีผู้ประกอบการใหม่เป็นผู้ผลิตหรือจัดหาสินค้า (Supplier) ที่มีคุณภาพตรงตามความต้องการ หรือได้ผลตอบแทนในรูปแบบอื่นๆ เช่น การประกาศเกียรติคุณ การได้รับบริการต่าง ๆ ของภาครัฐแก่พี่เลี้ยงเป็นลำดับแรก (First Priority) เป็นต้น (ตามภาพที่ 10.1)

ในการดำเนินงาน “น้อง” ผู้เข้าร่วมโครงการจำเป็นจะต้องผ่านกิจกรรมหลักที่สำคัญของโครงการ ได้แก่ การสมัครและคัดเลือกผู้เข้าร่วมโครงการ การจับคู่กับพี่เลี้ยง การฝึกอบรมด้านการบริหาร การบ่มเพาะทางด้านเทคนิค และการทำแผนธุรกิจอย่างครบถ้วน จึงจะนับว่าผ่านกระบวนการสร้างผู้ประกอบการใหม่

ภาพที่ 10.1 แสดงกรอบแนวคิดการเสริมสร้างผู้ประกอบการใหม่ตามแนวทาง “พี่เลี้ยงน้อง”



ที่มา : ข้อมูลจากฐานข้อมูลโครงการเสริมสร้างผู้ประกอบการใหม่แห่งชาติ ณ วันที่ 31 ธันวาคม 2548

#### 10.1.4 รูปแบบการบริหารโครงการ

การบริหารโครงการเสริมสร้างผู้ประกอบการใหม่แห่งชาติในปี 2548 นี้ ดำเนินการโดยคณะกรรมการบริหารงานโครงการ ซึ่งในโครงสร้างประกอบด้วย อธิบดีกรมส่งเสริมอุตสาหกรรม เป็นประธานกรรมการ รองอธิบดีกรมส่งเสริมอุตสาหกรรม เป็นรองประธานกรรมการ ผู้อำนวยการสำนักพัฒนาธุรกิจอุตสาหกรรมและผู้ประกอบการ กรมส่งเสริมอุตสาหกรรมเป็นกรรมการและเลขานุการ ผู้อำนวยการส่วนสร้างผู้ประกอบการและธุรกิจเป็นกรรมการและผู้ช่วยเลขานุการ โดยมีผู้แทนภาคเอกชน ซึ่งก็คือผู้แทนจากหน่วยร่วมดำเนินการทั้ง 9 หน่วย และผู้แทนจากสมาคมธนาคารไทยดำรงตำแหน่งเป็นกรรมการตลอดจนผู้แทนจากภาครัฐซึ่งเป็นหน่วยงานที่เกี่ยวข้องกับ SMEs จำนวน 15 หน่วยงาน อาทิเช่น สำนักงานส่งเสริมวิสาหกิจขนาดกลางและขนาดย่อม สถาบันพัฒนาวิสาหกิจ

ขนาดกลางและขนาดย่อม ธนาคารพัฒนาวิสาหกิจขนาดกลางและขนาดย่อมแห่งประเทศไทย เป็นต้น

อย่างไรก็ตามเนื่องจากโครงการเสริมสร้างผู้ประกอบการใหม่แห่งชาติในปี 2548 มีพื้นที่การดำเนินงานทั่วประเทศ จึงได้มีการแต่งตั้งคณะกรรมการบริหารงานในส่วนภูมิภาค เพื่อให้เกิดการประสานงานที่ดีระหว่างหน่วยร่วมดำเนินการและหน่วยงานต่างๆ ที่เกี่ยวข้อง โดยองค์ประกอบของคณะกรรมการ ประกอบด้วย ผู้ว่าราชการหรือรองผู้ว่าราชการจังหวัดที่ได้รับมอบหมาย ทำหน้าที่เป็นประธานกรรมการ มีผู้แทนสำนักงานอุตสาหกรรมจังหวัด เป็นกรรมการและเลขานุการ รวมทั้งมีผู้แทนจากภาคเอกชน จำนวน 5 หน่วยงาน และ ผู้แทนจากหน่วยงานภาครัฐ จำนวน 7 หน่วยงาน เข้าร่วมเป็นกรรมการ อาทิเช่น ผู้แทนสภาอุตสาหกรรมจังหวัด ผู้แทนหอการค้าจังหวัด อุตสาหกรรมจังหวัด สำนักงานจังหวัด เป็นต้น

#### 10.1.5 ขั้นตอนการสร้างผู้ประกอบการใหม่ “พี่เลี้ยง-น้อง”

การดำเนินงานโครงการฯ มีขั้นตอนหลักของการดำเนินงาน 9 ขั้นตอน ดังนี้

**ขั้นตอนที่ 1 การประชาสัมพันธ์โครงการฯ** โดยการประชาสัมพันธ์ในภาพรวมของโครงการฯ ผ่านทางสื่อต่างๆ ไม่ว่าจะเป็นวิทยุ สื่อสิ่งพิมพ์ รวมทั้งผ่านหน่วยงานต่างๆ เพื่อให้ผู้ที่สนใจรับทราบข้อมูลโครงการฯ และเข้าร่วมโครงการฯ

**ขั้นตอนที่ 2 พัฒนาระบบและขั้นตอนการดำเนินงาน** เพื่อให้มีความเหมาะสมและง่ายต่อการบริหาร กำกับ และติดตามความก้าวหน้าการดำเนินงาน

**ขั้นตอนที่ 3 ชักชวนและคัดเลือก “พี่เลี้ยง”** เพื่อให้ได้วิสาหกิจที่มีความเข้มแข็งและความสามารถ รวมทั้งมีความตั้งใจในการให้ความช่วยเหลือบ่มเพาะ “น้อง” รวมไปถึงให้โอกาสทางการตลาดและการดำเนินธุรกิจแก่ “น้อง” ในการจัดตั้งธุรกิจ

**ขั้นตอนที่ 4 รับสมัครผู้ประสงค์เป็น “น้อง”** โดยให้ผู้สนใจเข้าร่วมโครงการฯ สามารถสมัครผ่าน Website <http://nnec.dip.go.th> และสมัครโดยตรงที่หน่วยร่วมดำเนินการ รวมทั้ง กรมส่งเสริมอุตสาหกรรม

**ขั้นตอนที่ 5 คัดเลือก “น้อง”** โดยพิจารณาคุณสมบัติเบื้องต้น รวมทั้งได้แต่งตั้งกรรมการคัดเลือก อย่างน้อย 2 คน ดำเนินการสัมภาษณ์และพิจารณาคัดเลือกผู้เข้าร่วมโครงการฯ

**ขั้นตอนที่ 6 จับคู่ “พี่เลี้ยง” และ “น้อง”** ที่เหมาะสม โดยใช้ข้อมูลของ “พี่เลี้ยง” และ “น้อง” ในการเปรียบเทียบเพื่อประเมินความเหมาะสมและความสอดคล้องของรูปแบบการดำเนินธุรกิจที่ “น้อง” สนใจ

**ขั้นตอนที่ 7 เข้าสู่กระบวนการ “พี่เลี้ยงน้อง”** ซึ่งประกอบด้วยการฝึกอบรมเตรียมความพร้อมด้านการบริหาร โดยวิทยากรที่มีความรู้และประสบการณ์ รวมทั้งการบ่มเพาะทางเทคนิคทางธุรกิจที่ “น้อง” ให้ความสนใจ ซึ่งดำเนินการโดย “พี่เลี้ยง” ตลอดจนการให้คำปรึกษาแนะนำและให้โอกาสทางการตลาดแก่ “น้อง” เพื่อให้ธุรกิจสามารถจัดตั้งได้

**ขั้นตอนที่ 8 ติดตามความก้าวหน้าของการดำเนินงาน** เพื่อใช้เป็นข้อมูลให้กับกรมส่งเสริมอุตสาหกรรม สำหรับการกำกับและติดตามให้การดำเนินโครงการฯ สามารถบรรลุผลสัมฤทธิ์ได้ตามแผนงาน

**ขั้นตอนที่ 9 ประเมินผลโครงการ** สำหรับเป็นข้อมูลสำคัญในการดำเนินโครงการฯ ในลักษณะนี้ต่อไปในอนาคต

#### 10.1.6 ระยะเวลาการดำเนินโครงการ

โครงการเสริมสร้างผู้ประกอบการใหม่แห่งชาติ มีระยะเวลาการดำเนินโครงการ 12 เดือน ตามปีงบประมาณ 2548 คือตั้งแต่ 1 กันยายน 2547 - 30 ตุลาคม 2548 แต่เนื่องจากการดำเนินโครงการประสบกับปัญหา จึงได้มีการขยายระยะเวลาการดำเนินโครงการถึง 31 ธันวาคม 2548

#### 10.1.7 พื้นที่ดำเนินงาน

การดำเนินงานตามโครงการฯ มีพื้นที่การดำเนินงานกระจายไปทั่วประเทศ โดยแบ่งออกพื้นที่การดำเนินงานตามจังหวัดและภาคได้ดังนี้



## ตารางที่ 10.2 พื้นที่ดำเนินการโครงการ

พื้นที่ดำเนินงาน	จำนวนจังหวัดที่มีการดำเนินโครงการ
กรุงเทพมหานครและปริมณฑล	มีการดำเนินงานในกรุงเทพมหานคร และ ปริมณฑล 5 จังหวัด
ภาคกลาง	16 จังหวัด
ภาคเหนือ	17 จังหวัด
ภาคอีสาน	19 จังหวัด
ภาคใต้	14 จังหวัด
<b>รวมทั้งประเทศ</b>	<b>71 จังหวัด</b>

ที่มา : ข้อมูลจากฐานข้อมูลโครงการเสริมสร้างผู้ประกอบการใหม่แห่งชาติ ณ วันที่ 31 ธันวาคม 2548

## 10.2 สรุปผลการดำเนินงานโครงการ

### 10.2.1. ภาพรวมผลผลิตของโครงการ

“น้อง” ที่เป็นผลผลิตของโครงการ หมายถึง ผู้เข้าร่วมโครงการซึ่งได้ผ่านกิจกรรมการพัฒนาครบ กล่าวคือ ผ่านการคัดเลือก ได้รับการจับคู่กับ “พี่เลี้ยง” ผ่านการฝึกอบรมด้านการบริหาร ผ่านการบ่มเพาะด้านเทคนิค และส่งแผนโครงร่างธุรกิจ ซึ่งข้อมูลจากฐานข้อมูลโครงการ ณ วันที่ 31 ธันวาคม 2548 มี “น้อง” ผ่านกระบวนการดังกล่าวจำนวน 9,539 ราย มีคุณลักษณะและการกระจายตัว ดังนี้

(1) **เพศ** “น้อง” ที่ผ่านโครงการส่วนใหญ่เป็นเพศหญิง โดยมีจำนวน 6,153 ราย หรือคิดเป็นสัดส่วนร้อยละ 64.5 ในขณะที่เพศชาย มีจำนวน 3,386 ราย หรือคิดเป็นสัดส่วนร้อยละ 35.5 ตามภาพที่ 10.2

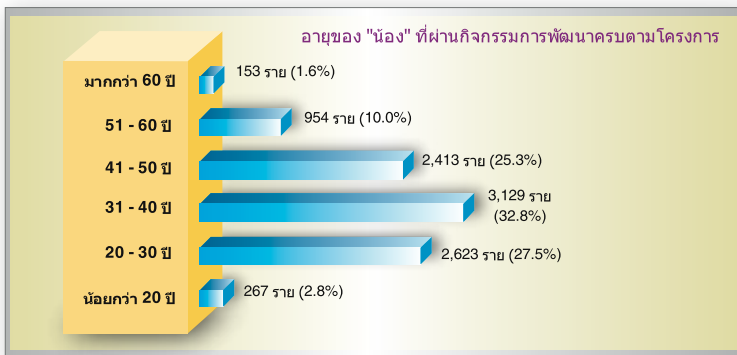
**ภาพที่ 10.2 สัดส่วนหญิงและชาย ของ “น้อง” ที่ผ่านกิจกรรมการพัฒนาครบตามโครงการ**



ที่มา : ข้อมูลจากฐานข้อมูลโครงการเสริมสร้างผู้ประกอบการใหม่แห่งชาติ ณ วันที่ 31 ธันวาคม 2548

(2) **อายุ** เมื่อพิจารณาอายุของ “น้อง” พบว่า “น้อง” ที่มีอายุระหว่าง 31 - 40 ปี ผ่านกิจกรรมการพัฒนาครบตามโครงการมากที่สุด จำนวน 3,129 ราย คิดเป็นร้อยละ 32.8 รองลงมาได้แก่ อายุระหว่าง 20 - 30 ปี จำนวน 2,623 ราย (ร้อยละ 27.5) และอายุระหว่าง 41 - 50 ปี จำนวน 2,413 ราย (ร้อยละ 25.3) ตามลำดับ และมี “น้อง” ที่มีอายุมากกว่า 60 ปี ผ่านกิจกรรมการพัฒนาครบตามโครงการ จำนวน 153 ราย คิดเป็นร้อยละ 1.6 ตามภาพที่ 10.3

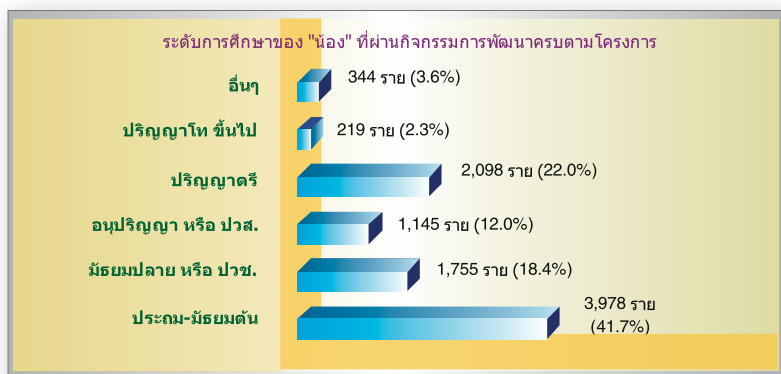
**ภาพที่ 10.3 อายุของ “น้อง” ที่ผ่านกิจกรรมการพัฒนาครบตามโครงการ**



ที่มา : ข้อมูลจากฐานข้อมูลโครงการเสริมสร้างผู้ประกอบการใหม่แห่งชาติ ณ วันที่ 31 ธันวาคม 2548

**(3) ระดับการศึกษา “น้อง”** ส่วนใหญ่สำเร็จการศึกษาระดับประถมศึกษา ถึงระดับมัธยมต้น โดยมีจำนวน 3,978 ราย คิดเป็นร้อยละ 41.7 มี “น้อง” ที่สำเร็จการศึกษาระดับปริญญาตรี จำนวน 2,098 ราย (ร้อยละ 22.0) สำเร็จการศึกษาในระดับมัธยมปลาย หรือ ปวช. จำนวน 1,755 ราย (ร้อยละ 18.4) โดยมี “น้อง” ที่สำเร็จการศึกษา ระดับปริญญาโทขึ้นไปเข้าร่วมโครงการน้อยที่สุด คือ จำนวน 219 ราย (ร้อยละ 2.3) (ตามภาพที่ 10.4)

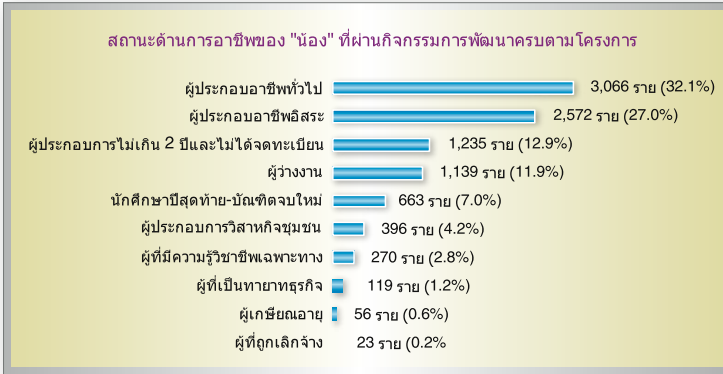
**ภาพที่ 10.4 แสดงระดับการศึกษาของ “น้อง” ที่ผ่านกิจกรรมการพัฒนาครบตามโครงการ**



ที่มา : ข้อมูลจากฐานข้อมูลโครงการเสริมสร้างผู้ประกอบการใหม่แห่งชาติ ณ วันที่ 31 ธันวาคม 2548

**(4) สถานภาพด้านการประกอบอาชีพของ “น้อง” “น้อง”** ที่ผ่านโครงการ ส่วนใหญ่มีสถานภาพเป็นผู้ประกอบอาชีพอยู่ ณ วันที่สมัครเข้าร่วมโครงการ โดยเป็นผู้มีงานประจำ (ข้าราชการ พนักงานรัฐวิสาหกิจ พนักงานลูกจ้าง) มากที่สุด จำนวน 3,066 ราย คิดเป็นร้อยละ 32.1 รองลงมาได้แก่ “น้อง” ที่ประกอบอาชีพอิสระซึ่งไม่ได้จดทะเบียนกิจการ เช่น พนักงานขายตรง รับจ้างอิสระ จำนวน 2,572 ราย (ร้อยละ 27.0) “น้อง” ที่เป็นผู้ประกอบการมาแล้วไม่เกิน 2 ปี และยังไม่ได้จดทะเบียน จำนวน 1,235 ราย (ร้อยละ 13.0) น้องซึ่งเป็นผู้ว่างงาน จำนวน 1,139 ราย (ร้อยละ 11.9) ตามลำดับ โดยมี “น้อง” ซึ่งเป็นผู้ถูกเลิกจ้างเข้าร่วมและผ่านขั้นตอนของโครงการ จำนวนน้อยที่สุด คือ 23 ราย (ร้อยละ 0.2) ตามภาพที่ 10.5

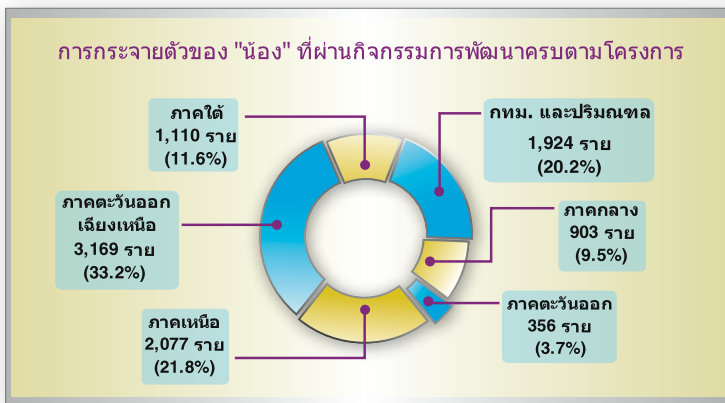
**ภาพที่ 10.5 สถานภาพด้านการประกอบอาชีพของ “น้อง”**



ที่มา : ข้อมูลจากฐานข้อมูลโครงการเสริมสร้างผู้ประกอบการใหม่แห่งชาติ ณ วันที่ 31 ธันวาคม 2548

**(5) การกระจายตัวตามภูมิภาค** โครงการเสริมสร้างผู้ประกอบการใหม่แห่งชาติ “พี่เลี้ยงน้อง - สร้างผู้ประกอบการใหม่” มีเป้าหมายการสร้างผู้ประกอบการใหม่ทั่วประเทศ ซึ่งเมื่อพิจารณาเป็นรายภูมิภาคแล้วจะพบว่า มี “น้อง” ที่ผ่านโครงการอยู่ในภาคตะวันออกเฉียงเหนือมากที่สุด จำนวน 3,169 ราย คิดเป็นร้อยละ 33.2 รองลงมาได้แก่ ภาคเหนือ จำนวน 2,077 ราย (ร้อยละ 21.8) ถัดมาได้แก่ พื้นที่กรุงเทพฯ และปริมณฑล จำนวน 1,924 ราย (ร้อยละ 20.2) โดยในภาคตะวันออก มี “น้อง” ที่ผ่านโครงการน้อยที่สุด จำนวน 356 ราย (ร้อยละ 3.7) ตามภาพที่ 10.6

**ภาพที่ 10.6 การกระจายตัวของ “น้อง” ตามภูมิภาค**



ที่มา : ข้อมูลจากฐานข้อมูลโครงการเสริมสร้างผู้ประกอบการใหม่แห่งชาติ ณ วันที่ 31 ธันวาคม 2548

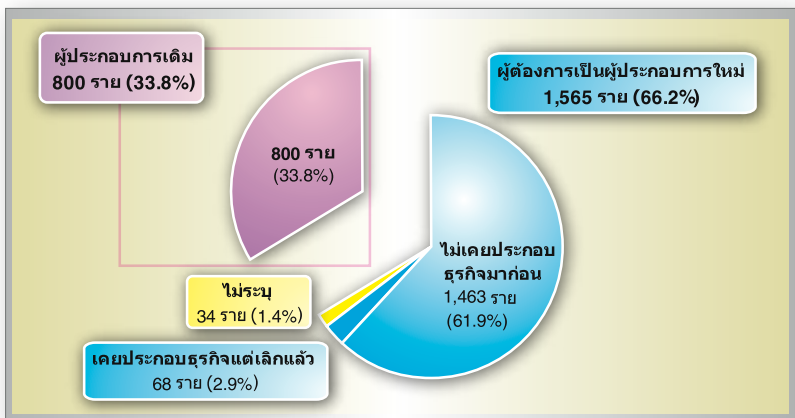
### 10.3 ผลสัมฤทธิ์ของโครงการ

จากการติดตาม “น้อง” ที่ผ่านกิจกรรมการพัฒนาครบตามโครงการ และถือเป็นผลผลิตของโครงการ โดยใช้ข้อมูลจากการตอบแบบสอบถาม ณ 15 ธันวาคม 2548 จำนวนทั้งสิ้น 2,365 ราย โดยแบ่งเป็น 2 กลุ่ม ตามลักษณะผลสัมฤทธิ์ที่แตกต่างกัน คือ

- กลุ่ม “ผู้ต้องการเป็นผู้ประกอบการใหม่” ได้แก่ “น้อง” ที่ไม่ได้เป็นผู้ประกอบการอยู่ในขณะที่เข้าร่วมโครงการ ซึ่งมีจำนวนรวม 1,565 ราย แบ่งเป็น “น้อง” ที่ยังไม่เคยประกอบธุรกิจมาก่อนเลย จำนวน 1,463 ราย และ “น้อง” ที่เคยประกอบธุรกิจในอดีตแต่เลิกกิจการไปแล้ว จำนวน 68 ราย และกลุ่มที่ไม่ระบุสถานะการประกอบธุรกิจจำนวน 34 ราย ซึ่งผลสัมฤทธิ์ของ “น้อง” กลุ่มนี้ คือ การจัดตั้งกิจการ

- กลุ่ม “ผู้ประกอบการเดิม” ได้แก่ “น้อง” ที่กำลังประกอบธุรกิจอยู่แล้วในขณะเข้าร่วมโครงการ แต่ยังไม่ได้มีการจดทะเบียนพาณิชย์ มีจำนวน 800 ราย ซึ่งผลสัมฤทธิ์ของ “น้อง” กลุ่มนี้ คือ การขยายกิจการ

ภาพที่ 10.7 สถานะด้านการประกอบอาชีพของ “น้อง” ที่ตอบแบบสอบถาม ณ 15 ธันวาคม 2548



ที่มา : ข้อมูลจากการติดตาม “น้อง” ณ วันที่ 15 ธันวาคม 2548

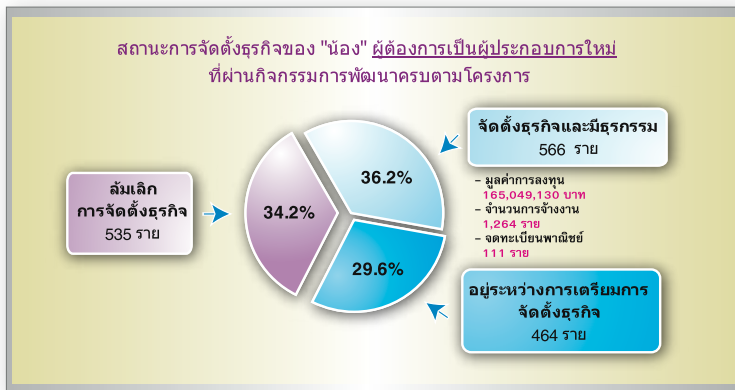
### 10.3.1 ผลสัมฤทธิ์ของกลุ่มผู้ต้องการเป็นผู้ประกอบการใหม่

ในการติดตามประเมินผลโครงการได้จัดแบ่งระดับผลสัมฤทธิ์ของการจัดตั้งกิจการใหม่ เป็น 3 ระดับ คือ ระดับที่ 1 มีการจัดตั้งธุรกิจและมีธุรกรรมแล้ว ระดับที่ 2 อยู่ระหว่างกำลังเตรียมการจัดตั้งธุรกิจ และ ระดับที่ 3 ล้มเลิกความคิดที่จะจัดตั้งธุรกิจหรือไม่เกิดผลสัมฤทธิ์ ซึ่งในกลุ่มของผู้ที่ต้องการเป็นผู้ประกอบการใหม่ที่สัมภาษณ์ได้ ณ เดือน ธันวาคม 2548 จำนวน ทั้งหมด 1,565 ราย มีน้องที่การจัดตั้งธุรกิจและมีธุรกรรมแล้ว จำนวน 566 ราย (ร้อยละ 36.2) มีน้องที่อยู่ระหว่างกำลังเตรียมการจัดตั้งธุรกิจจำนวน 464 ราย (ร้อยละ 29.6) และมีน้องที่ล้มเลิกความคิดที่จะจัดตั้งธุรกิจจำนวน 535 ราย (ร้อยละ 34.2) ซึ่งสามารถวิเคราะห์ผลสัมฤทธิ์ได้ ดังนี้

#### (1) “น้อง” ที่มีการจัดตั้งธุรกิจและมีธุรกรรมแล้ว

เมื่อพิจารณาในส่วนของ “น้อง” ที่มีการจัดตั้งธุรกิจและมีธุรกรรมแล้วซึ่งมีจำนวน 566 ราย พบว่า “น้อง” กลุ่มนี้มีมูลค่าการลงทุนโดยรวมเท่ากับ 165,049,130 บาท และเกิดการจ้างงาน (ไม่รวมการจ้างงานตนเอง) จำนวน 1,264 ราย เข้าสู่ระบบโดยการจดทะเบียนพาณิชย์ จำนวน 111 ราย (ตามภาพที่ 10.8)

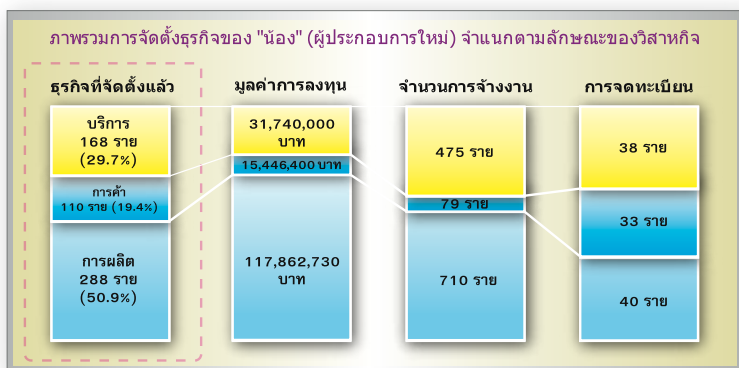
ภาพที่ 10.8 ผลสัมฤทธิ์ของ “น้อง” ในกลุ่มผู้ที่ต้องการเป็นผู้ประกอบการใหม่



ที่มา : ข้อมูลจากการติดตาม “น้อง” ณ วันที่ 15 ธันวาคม 2548

อย่างไรก็ตาม เมื่อพิจารณาจำแนกตามลักษณะของวิสาหกิจ พบว่า “น้อง” ในกลุ่มผู้ประกอบการใหม่ มีการจัดตั้งธุรกิจและมีธุรกรรมในภาคการผลิตมากที่สุด โดยมีจำนวน 288 ราย หรือคิดเป็นร้อยละ 50.9 มีมูลค่าการลงทุน 117,862,730 บาท การจ้างงาน 710 ราย และการจดทะเบียนพาณิชย์ 40 ราย รองลงมาได้แก่ ภาคบริการ มี “น้อง” จำนวน 168 ราย (ร้อยละ 29.7) มีมูลค่าการลงทุน 31,740,000 บาท จำนวนการจ้างงาน 475 ราย และมีการจดทะเบียนพาณิชย์ 38 ราย โดยในภาคการค้า มี “น้อง” จำนวน 110 ราย (ร้อยละ 19.4) มีมูลค่าการลงทุน 15,446,400 บาท การจ้างงาน 79 ราย และมีการจดทะเบียนพาณิชย์ 33 ราย ตามลำดับ (ภาพที่ 10.9)

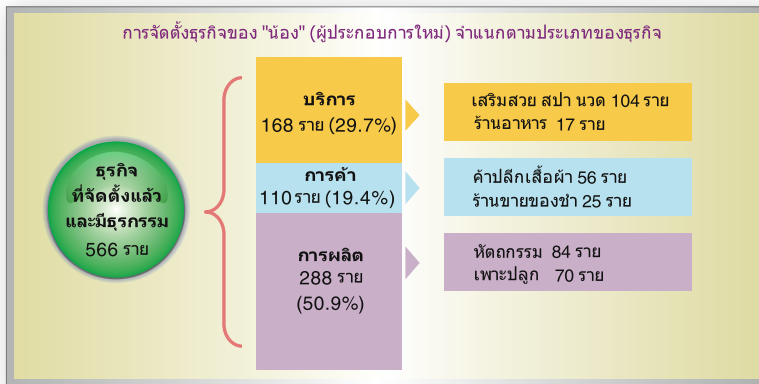
**ภาพที่ 10.9 ภาพรวมการจัดตั้งธุรกิจของ “น้อง” จำแนกตามลักษณะของวิสาหกิจ**



ที่มา : ข้อมูลจากการติดตาม “น้อง” ณ วันที่ 15 ธันวาคม 2548

และเมื่อพิจารณาลงลึกไปยังประเภทของธุรกิจที่ “น้อง” ได้จัดตั้ง พบว่า “น้อง” ในภาคการผลิต ส่วนใหญ่จัดตั้งธุรกิจประเภทหัตถกรรม มากที่สุด (84 ราย) รองลงมาเป็นการเพาะปลูก (70 ราย) ในภาคการค้า “น้อง” จัดตั้งธุรกิจค้าปลีกเสื้อผ้า มากที่สุด (56 ราย) รองลงมาเป็นธุรกิจร้านขายของชำ (25 ราย) โดยในภาคบริการ ธุรกิจเสริมสวย สปา และนวด มี “น้อง” จัดตั้งมากที่สุด คือ 104 ราย รองลงมา คือ ธุรกิจร้านอาหาร มีจำนวน 17 ราย ตามภาพที่ 10.10

**ภาพที่ 10.10 ประเภทธุรกิจที่ “น้อง” จัดตั้งมากที่สุด จำแนกตามประเภทของธุรกิจ**



ที่มา : ข้อมูลจากการติดตาม “น้อง” ณ วันที่ 15 ธันวาคม 2548

ทั้งนี้ เมื่อพิจารณา “น้อง” ที่มีการจัดตั้งธุรกิจและมีธุรกรรมแล้วในเชิงของการกระจายตัวตามภูมิภาค พบว่า ในภาคตะวันออกเฉียงเหนือ มี “น้อง” จัดตั้งธุรกิจมากที่สุด จำนวน 231 ราย คิดเป็นร้อยละ 40.8% รองลงมา ได้แก่ ภาคเหนือ กรุงเทพฯ และปริมณฑล ซึ่งมีจำนวนใกล้เคียงกัน คือ 107 ราย และ 106 ราย (ร้อยละ 18.9 และ 18.7) โดยในภาคตะวันออกเฉียงเหนือมี “น้อง” จัดตั้งธุรกิจน้อยที่สุด 17 ราย (ร้อยละ 3.0)

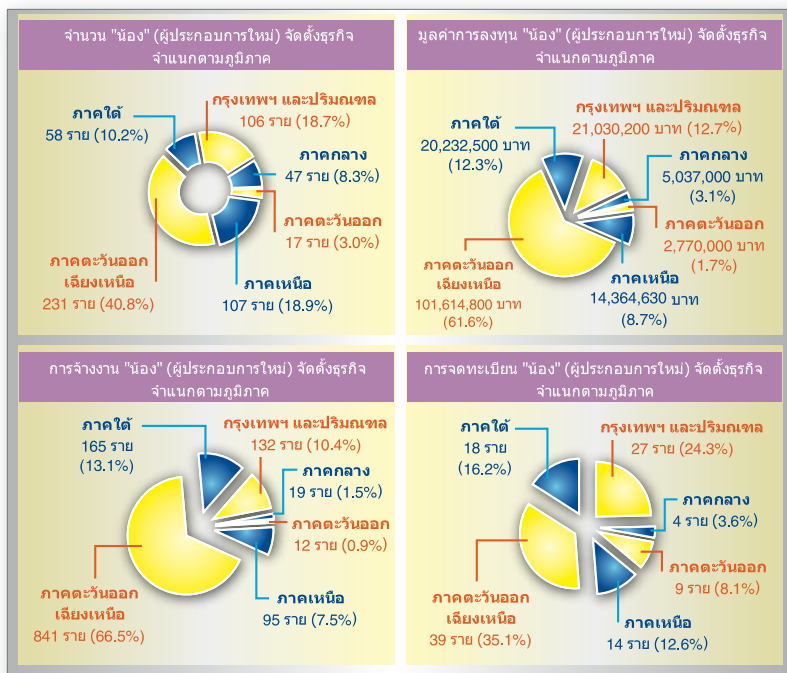
ในส่วนของมูลค่าการลงทุน พบว่า ภาคตะวันออกเฉียงเหนือ มีมูลค่าการลงทุนมากที่สุด เมื่อเทียบกับภาคอื่นๆ คือ 101,614,800 บาท คิดเป็นร้อยละ 61.6 ของมูลค่าการลงทุนรวมของ “น้อง” ที่จัดตั้งธุรกิจทั่วประเทศ รองลงมาได้แก่ กรุงเทพมหานครและปริมณฑล มีมูลค่าการลงทุน 21,030,200 บาท (ร้อยละ 12.7) ใกล้เคียงกับภาคใต้ที่มีมูลค่าการลงทุน 20,232,500 บาท (ร้อยละ 12.3) ในขณะที่ภาคตะวันออกเฉียงเหนือมีมูลค่าการลงทุนของ “น้อง” น้อยที่สุด คือ 2,770,000 บาท หรือร้อยละ 1.7



เมื่อพิจารณาในส่วนของการจ้างงาน พบว่า มีการจ้างงานมากที่สุดในภาคตะวันออกเฉียงเหนือ โดยมีจำนวน 841 ราย คิดเป็นร้อยละ 66.5 รองลงมา ได้แก่ ภาคใต้ จำนวน 165 ราย (ร้อยละ 13.1) ในขณะที่ภาคตะวันออก มีการจ้างงานน้อยที่สุด จำนวน 12 ราย (ร้อยละ 0.9)

ในส่วนของการจดทะเบียนพาณิชย์เพื่อเข้าสู่ระบบของ “น้อง” ที่จัดตั้งธุรกิจ และมีธุรกิจแล้ว ส่วนใหญ่ “น้อง” ในภาคตะวันออกเฉียงเหนือมีการจดทะเบียนพาณิชย์มากที่สุด จำนวน 39 ราย (ร้อยละ 35.1) รองลงมา คือ กรุงเทพมหานครและปริมณฑล 27 ราย (ร้อยละ 24.3) โดยภาคกลางมี “น้อง” จดทะเบียนพาณิชย์น้อยที่สุด 4 ราย (ร้อยละ 3.6) ตามภาพที่ 10.11

**ภาพที่ 10.11 จำนวน มูลค่าการลงทุน การจ้างงาน และการจดทะเบียนพาณิชย์ของ “น้อง” จำแนกตามภูมิภาค**



ที่มา : ข้อมูลจากการติดตาม “น้อง” ณ วันที่ 15 ธันวาคม 2548

## (2) “น้อง” ที่อยู่ระหว่างเตรียมการจัดตั้งธุรกิจ

จากการติดตามความก้าวหน้าของ “น้อง” ที่อยู่ในขั้นตอนเตรียมการจัดตั้งธุรกิจ จำนวน 464 ราย โดยพิจารณาความพร้อมของการจัดตั้งธุรกิจ จากองค์ประกอบของการประกอบธุรกิจ 4 เรื่องหลัก คือ (1) มีที่ตั้งสถานประกอบการ (2) มีการลงทุน (3) มีการจ้างงาน และ (4) มีการจดทะเบียนพาณิชย์ พบว่า มี “น้อง” ที่มีความพร้อม 3 เรื่อง จำนวน 12 ราย มีความพร้อม 2 เรื่อง จำนวน 61 ราย และ มีความพร้อม 1 เรื่อง จำนวน 177 ราย ในขณะที่มี “น้อง” ส่วนใหญ่ จำนวน 214 ราย ยังไม่มีความพร้อมในการจัดตั้งธุรกิจเลย (ตารางที่ 10.3)

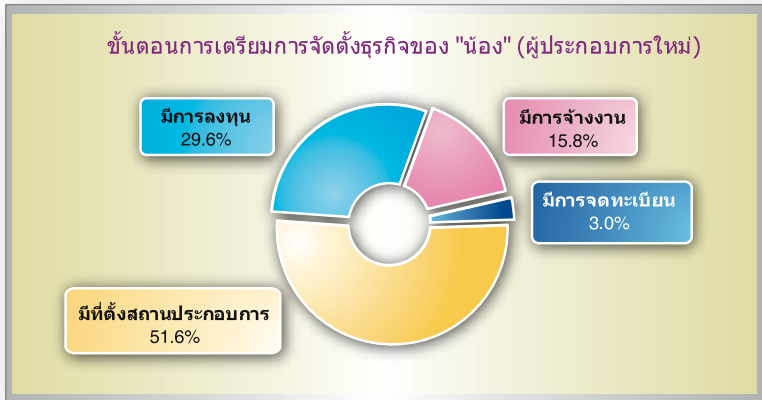
**ตารางที่ 10.3 ระดับความพร้อมในการจัดตั้งธุรกิจของ “น้อง” ที่อยู่ในขั้นเตรียมการ**

จำนวนองค์ประกอบที่พร้อม	จำนวน “น้อง”
▶ พร้อมทั้ง 4 เรื่อง	ไม่มี
▶ พร้อม 3 เรื่อง	12 ราย
▶ พร้อม 2 เรื่อง	61 ราย
▶ พร้อม 1 เรื่อง	177 ราย
▶ ยังไม่พร้อม	214 ราย

ที่มา : ข้อมูลจากการติดตาม “น้อง” ณ วันที่ 15 ธันวาคม 2548

และเมื่อพิจารณาถึงประเด็นความพร้อมในการจัดตั้งธุรกิจทั้ง 4 เรื่อง พบว่า “น้อง” ส่วนใหญ่ ร้อยละ 51.6 มีที่ตั้งสถานประกอบการ รองลงมา คือ มีการลงทุน ร้อยละ 29.6 มีการจ้างงาน ร้อยละ 15.8 และมีการจดทะเบียนพาณิชย์ ร้อยละ 3.0 ตามลำดับ (ตามภาพที่ 10.12)

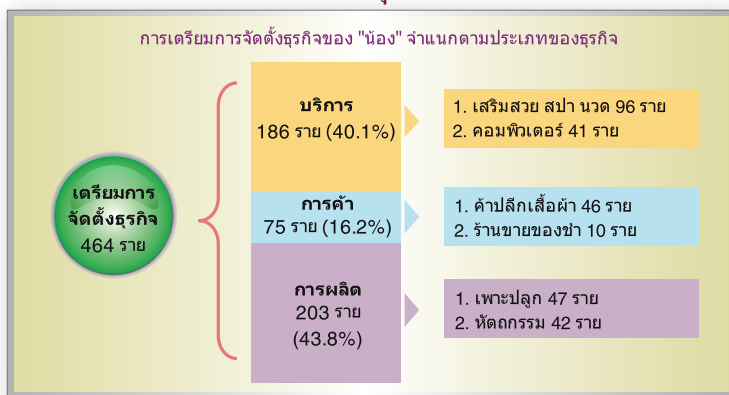
**ภาพที่ 10.12 ประเด็นความพร้อมในการเตรียมการจัดตั้งธุรกิจ**



ที่มา : ข้อมูลจากการติดตาม “น้อง” ณ วันที่ 15 ธันวาคม 2548

เมื่อพิจารณาตามประเภทของธุรกิจ พบว่า “น้อง” ในกลุ่มที่มีการเตรียมการจัดตั้งธุรกิจ ส่วนใหญ่อยู่ในภาคการผลิต โดยมีจำนวน 203 ราย หรือคิดเป็นร้อยละ 43.8 โดยมีการเตรียมการจัดตั้งธุรกิจด้านการเพาะปลูกมากที่สุด (47 ราย) รองลงมา คือ หัตถกรรม (42 ราย) ในภาคบริการ มี “น้อง” 186 ราย (ร้อยละ 40.1) ส่วนใหญ่เตรียมการจัดตั้งธุรกิจด้านการเสริมสวย สปา และ นวด (96 ราย) รองลงมา คือ ธุรกิจด้านคอมพิวเตอร์ (41 ราย) และสุดท้ายคือภาคการค้าซึ่งมี “น้อง” 75 ราย (ร้อยละ 16.2) ส่วนใหญ่เตรียมการจัดตั้งธุรกิจค้าปลีกเสื้อผ้า (46 ราย) และรองลงมาเป็นธุรกิจขายของชำ (10 ราย) (ภาพที่ 10.13)

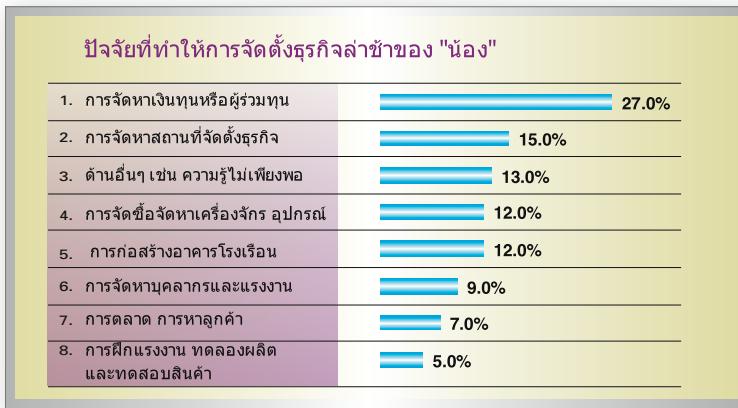
**ภาพที่ 10.13 จำนวนและสัดส่วนการเตรียมการจัดตั้งธุรกิจ “น้อง” จำแนกตามประเภทของธุรกิจ**



ที่มา : ข้อมูลจากการติดตาม “น้อง” ณ วันที่ 15 ธันวาคม 2548

“น้อง” ที่อยู่ระหว่างการเตรียมการจัดตั้งธุรกิจ ได้ให้เหตุผลที่เป็นปัจจัยสำคัญของความล่าช้าในการจัดตั้งธุรกิจ ซึ่งอันดับแรก ได้แก่ การจัดหาเงินทุนหรือหาผู้ร่วมทุน ร้อยละ 27.0 รองลงมา ได้แก่ การจัดหาสถานที่จัดตั้งธุรกิจ ร้อยละ 15.0 และปัจจัยด้านอื่นๆ ที่มีผลกระทบต่อความพร้อมในการจัดตั้งธุรกิจ อาทิเช่น ความรู้ของตนเองยังไม่เพียงพอ ร้อยละ 13.0 เป็นต้น ปัจจัยสำคัญที่ทำให้ “น้อง” ตั้งธุรกิจได้ล่าช้า ในลำดับต่อไป แสดงตามภาพที่ 10.14

**ภาพที่ 10.14 ปัจจัยสำคัญที่ทำให้การจัดตั้งธุรกิจของ “น้อง” ล่าช้า**



ที่มา : ข้อมูลจากการติดตาม “น้อง” ณ วันที่ 15 ธันวาคม 2548

### (3) “น้อง” ที่ล้มเลิกความคิดในการจัดตั้งธุรกิจ

จากการติดตามความก้าวหน้าของ “น้อง” ที่ผ่านโครงการ พบว่า มี “น้อง” จำนวน 535 ราย ล้มเลิกความคิดในการจัดตั้งธุรกิจ ด้วยเหตุผลหลายประการ โดย “น้อง” ร้อยละ 32.9 ตอบว่า ไม่มีเงินทุนในการประกอบธุรกิจ และประเด็นอื่นๆ อาทิ เช่น กำลังศึกษาอยู่ เป็นต้น (ภาพที่ 10.15)

ภาพที่ 10.15 ปัจจัยที่มีส่วนทำให้ “น้อง” เลิกล้มเลิกความคิดในการจัดตั้งธุรกิจ

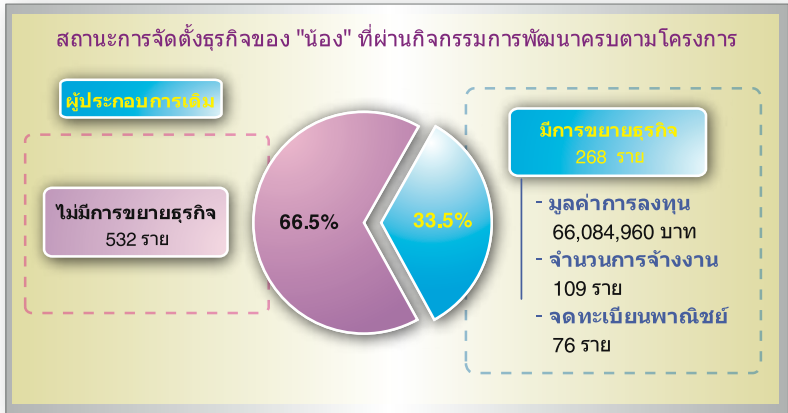


ที่มา : ข้อมูลจากการติดตาม “น้อง” ณ วันที่ 15 ธันวาคม 2548

#### 10.3.2 ผลสัมฤทธิ์ของผู้ประกอบการเดิม

จากการติดตาม “น้อง” ซึ่งอยู่ในกลุ่มผู้ประกอบการเดิม จำนวน 800 ราย (“น้อง” ที่ประกอบธุรกิจอยู่แล้วโดยยังไม่ได้จดทะเบียนพาณิชย์) พบว่า “น้อง” จำนวน 268 ราย หรือร้อยละ 33.5 มีความก้าวหน้าโดยการขยายธุรกิจเพิ่มเติมขึ้นจากเดิม โดยมีมูลค่าการลงทุน จำนวน 66,084,960 บาท ส่งผลให้เกิดการจ้างงาน จำนวน 109 ราย และมี “น้อง” เข้าจดทะเบียนพาณิชย์เพิ่มขึ้นอีก 76 ราย ในขณะที่ “น้อง” ส่วนใหญ่ จำนวน 532 ราย หรือร้อยละ 66.5 ไม่มีการขยายธุรกิจแต่อย่างใด (ตามภาพที่ 10.16)

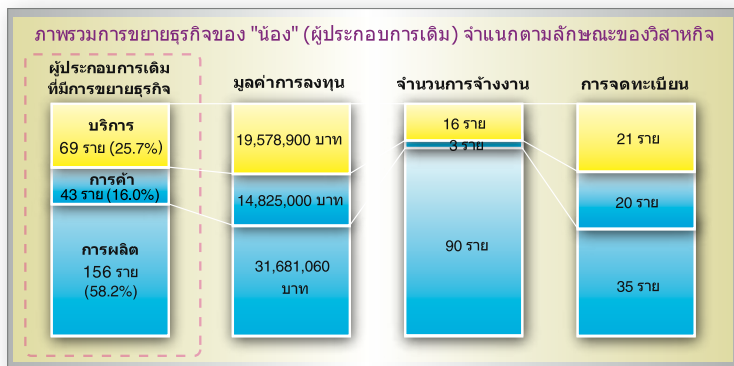
**ภาพที่ 10.16 ความก้าวหน้าของ “น้อง” ซึ่งเป็นผู้ประกอบการเดิม**



ที่มา : ข้อมูลจากการติดตาม “น้อง” ณ วันที่ 15 ธันวาคม 2548

ซึ่งเมื่อพิจารณาความก้าวหน้าของ “น้อง” ที่มีการขยายธุรกิจโดยจำแนกตามลักษณะของวิสาหกิจ พบว่า “น้อง” ที่มีการขยายธุรกิจเพิ่มขึ้นส่วนใหญ่อยู่ในภาคการผลิต โดยมีจำนวน 156 ราย หรือร้อยละ 58.2 มีมูลค่าการลงทุน 31,681,060 บาท การจ้างงาน 90 ราย และมีการจดทะเบียนพาณิชย์ 35 ราย รองลงมาได้แก่ภาคบริการ มีจำนวน 69 ราย (ร้อยละ 25.7) มีมูลค่าการลงทุน 19,578,900 บาท จำนวนการจ้างงาน 16 ราย และมีการจดทะเบียน 21 ราย และภาคการค้า จำนวน 43 ราย (ร้อยละ 16.0) มีมูลค่าการลงทุน 14,825,000 บาท จำนวนการจ้างงาน 3 ราย และการจดทะเบียน 20 ราย ตามภาพที่ 10.17

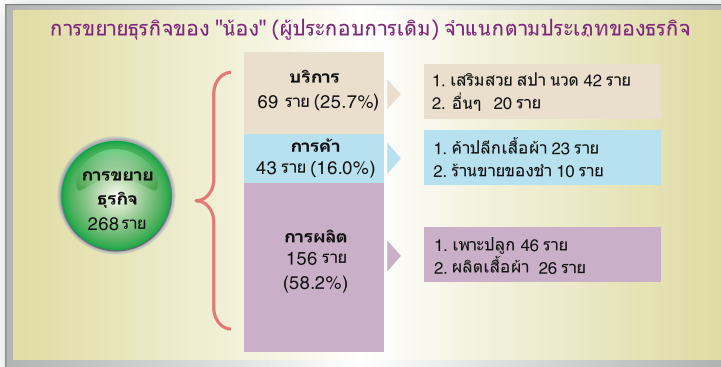
### ภาพที่ 10.17 ภาพรวมความก้าวหน้าในการขยายธุรกิจของ “น้อง” ในกลุ่มผู้ประกอบการเดิม



ที่มา : ข้อมูลจากการติดตาม “น้อง” ณ วันที่ 15 ธันวาคม 2548

ในภาคการผลิตซึ่งมี “น้อง” ขยายธุรกิจมากที่สุด ส่วนใหญ่เป็นธุรกิจประเภทเพาะปลูก มีจำนวน 45 ราย รองลงมาเป็นการขยายธุรกิจผลิตเสื้อผ้า มีจำนวน 27 ราย ในส่วนของภาคบริการ ธุรกิจที่มี “น้อง” ขยายกิจการมากที่สุด คือ ธุรกิจเสริมสวย สปา และนวด (43 ราย) รองลงมาเป็นธุรกิจอื่นๆ ทั่วไป (20 ราย) ภาคการค้า มี “น้อง” ที่ขยายธุรกิจค้าปลีกเสื้อผ้ามากที่สุด (23 ราย) และร้านขายของชำ (10 ราย) ตามลำดับ

**ภาพที่ 10.18 การขยายธุรกิจของ “น้อง” ในกลุ่มผู้ประกอบการเดิม  
จำแนกตามประเภทของธุรกิจ**



ที่มา : ข้อมูลจากการติดตาม “น้อง” ณ วันที่ 15 ธันวาคม 2548

และเมื่อพิจารณา “น้อง” ที่มีการขยายธุรกิจในเชิงของการกระจายตัว พบว่า ในภาคตะวันออกเฉียงเหนือ มีจำนวน “น้อง” ที่ขยายธุรกิจมากที่สุด คือ 113 ราย (ร้อยละ 42.2) รองลงมาได้แก่ภาคเหนือ 70 ราย (ร้อยละ 26.1) โดยในภาคตะวันออกมี “น้อง” ที่ขยายธุรกิจน้อยที่สุด จำนวน 5 ราย (ร้อยละ 1.9)

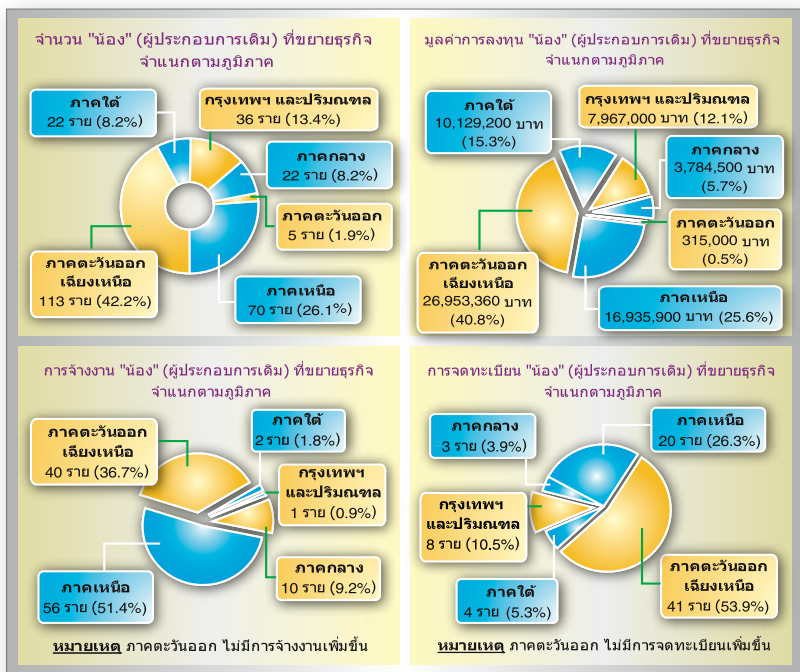
โดยมี **มูลค่าการลงทุน** ในการขยายธุรกิจมากที่สุดอยู่ในภาคตะวันออกเฉียงเหนือ จำนวน 26,953,360 บาท (ร้อยละ 40.8) รองลงมาอยู่ที่ภาคเหนือ 16,935,900 บาท (ร้อยละ 25.6) โดยภาคตะวันออกมีมูลค่าการลงทุนในการขยายธุรกิจของ “น้อง” น้อยที่สุด คือ 315,000 บาท (ร้อยละ 0.5)

**การจ้างงาน** ของ “น้อง” ที่มีการขยายธุรกิจ จำนวนมากที่สุดอยู่ที่ภาคเหนือ 56 ราย (ร้อยละ 51.4) รองลงมาอยู่ที่ภาคตะวันออกเฉียงเหนือ 40 ราย (ร้อยละ 36.7) โดยในภาคตะวันออกไม่มีการจ้างงานและในกรุงเทพมหานครและปริมณฑล รวมทั้งภาคใต้ มีการจ้างงานน้อยที่สุด เพียง 1 ราย และ 2 ราย ตามลำดับ



และเมื่อพิจารณาถึง**การจดทะเบียนพาณิชย์เพิ่มขึ้น** ในส่วนของ “น้อง” ที่มี  
การขยายธุรกิจ พบว่า ในภาคตะวันออกเฉียงเหนือมีการจดทะเบียนพาณิชย์มากที่สุด 41  
ราย (ร้อยละ 53.9) รองลงมา ได้แก่ ภาคเหนือ จำนวน 20 ราย (ร้อยละ 26.3) ภาคกลาง  
และภาคใต้ มี “น้อง” จดทะเบียนพาณิชย์น้อยที่สุด คือ 3 ราย และ 4 ราย ตามลำดับ  
โดยในภาคตะวันออก ไม่มี “น้อง” จดทะเบียนพาณิชย์ (ภาพที่ 10.19)

**ภาพที่ 10.19 จำนวน มูลค่าการลงทุน การจ้างงาน และการจดทะเบียนพาณิชย์ของ  
“น้อง” จำแนกตามภูมิภาค**



ที่มา : ข้อมูลจากการติดตาม “น้อง” ณ วันที่ 15 ธันวาคม 2548