



ผลิตภาพแรงงาน SMEs
ใน 4 สาขาอุตสาหกรรมหลักที่สำคัญ



บทที่ 10 ผลิตภาพแรงงาน SMEs ใน 4 สาขาอุตสาหกรรมหลักที่สำคัญ

10.1 บทนำ

ทรัพยากรบุคคลเป็นปัจจัยที่มีความสำคัญในการสร้างความสามารถของประเทศ ประเทศที่มีบุคลากรที่มีประสิทธิภาพในการทำงานสูงย่อมสามารถสร้างสินค้าและบริการที่มีคุณภาพได้ในต้นทุนที่ต่ำกว่าประเทศอื่น และย่อมมีโอกาสในการแข่งขันได้มากกว่า ซึ่งในทางเศรษฐศาสตร์เราจะวัดความสามารถของบุคลากรจากผลิตภาพแรงงาน (Labor Productivity) หรือ ความสามารถในการสร้างผลผลิตของกำลังคนต่อหน่วยของประเทศนั้นๆ จากข้อมูลแหล่งที่มาในการเจริญเติบโต (Source of Growth) ของประเทศไทยในระยะ 20 ปีที่ผ่านมา ของสำนักงานคณะกรรมการพัฒนาการเศรษฐกิจและสังคมแห่งชาติชี้ว่า จากอดีตถึงปัจจุบันการขยายตัวของเศรษฐกิจของไทยเกิดขึ้นบนพื้นฐานของการขยายตัวในเชิงปริมาณมากกว่าคุณภาพ โดยเป็นการเติบโตที่อาศัยการเพิ่มขึ้นของปัจจัยทุนและแรงงานเป็นหลัก ในช่วงปี 2525-2548 ประเทศไทยมีอัตราการขยายตัวทางเศรษฐกิจโดยเฉลี่ยร้อยละ 6.0 ต่อปี ทั้งนี้เป็นผลที่เกิดจากปัจจัยทางด้านแรงงานร้อยละ 0.6 ปัจจัยทุนร้อยละ 4.7 และปัจจัยทางด้านผลิตภาพการผลิตโดยรวม หรือ Total Factor Productivity : TFP ร้อยละ 0.7 และเมื่อเปรียบเทียบผลิตภาพแรงงานของไทยกับประเทศพัฒนาแล้ว เช่น เกาหลีใต้ ญี่ปุ่น สหรัฐอเมริกา อังกฤษ พบว่าญี่ปุ่นเป็นประเทศที่มีผลิตภาพแรงงานสูงสุด โดยที่สิงคโปร์เป็นประเทศที่มีผลิตภาพสูงสุดในกลุ่มประเทศเอเชีย รองลงมาคือ มาเลเซีย ไทย ฟิลิปปินส์ และอินโดนีเซีย ตามลำดับและจากข้อมูลการประเมินและจัดอันดับขีดความสามารถในการแข่งขันของประเทศโดย IMD นั้น พบว่าในปี 2541 ผลิตภาพแรงงานรวมของไทยอยู่ลำดับที่ 43 ปี 2544 อยู่ในลำดับที่ 47 และปี 2549 อยู่ในลำดับที่ 56

แผนการส่งเสริมวิสาหกิจขนาดกลางและขนาดย่อมฉบับที่ 1 (พศ.2545-2549) ได้กำหนดเป้าหมายการเพิ่มผลิตภาพแรงงานของวิสาหกิจขนาดกลางและขนาดย่อมให้สูงขึ้น ในอัตราที่สอดคล้องกับอัตราการเพิ่มผลิตภาพของภาคอุตสาหกรรมของประเทศที่กำหนดไว้ร้อยละ 2.5 ต่อปี ตามแผนพัฒนาเศรษฐกิจและสังคมแห่งชาติฉบับที่ 9 และในปี 2545 สำนักงานส่งเสริมวิสาหกิจขนาดกลางและขนาดย่อม (สสว.) ได้ศึกษาการเพิ่มผลผลิตของวิสาหกิจขนาดกลางและขนาดย่อมสาขาที่สำคัญของประเทศไทยพบว่าในระหว่างปี 2543 และปี 2544 ผลิตภาพแรงงานของ SMEs ในสาขาที่สำคัญ 5 สาขา มีอัตราเพิ่มเพียงร้อยละ 0.95 โดยภาคการผลิตมีระดับการเพิ่มผลผลิตในอัตราที่ค่อนข้างสูง ในขณะที่ภาคการค้ามีระดับการเพิ่มผลผลิตลดลง ซึ่งในปี 2549 สสว. ได้ศึกษาระดับการเพิ่มผลผลิตในวิสาหกิจขนาดกลางและขนาดย่อมในภาคอุตสาหกรรมที่ใช้ปัจจัยแรงงานเข้มข้น และทักษะของแรงงานมีส่วนสำคัญในการสร้างความเติบโต รวม 4 สาขา คือ อุตสาหกรรมอาหารและเครื่องดื่ม อุตสาหกรรมสิ่งทอและเครื่องนุ่งห่ม อุตสาหกรรมอัญมณีและเครื่องประดับ และอุตสาหกรรมเฟอร์นิเจอร์ สรุปผลการศึกษาได้ดังนี้

10.2 ภาพรวมอุตสาหกรรมการผลิตที่สำคัญ

10.2.1 อุตสาหกรรมการผลิตอาหารและเครื่องดื่ม

อุตสาหกรรมอาหารเป็นอุตสาหกรรมที่มีความเชื่อมโยงสูง โดยเฉพาะการเชื่อมโยงในการใช้วัตถุดิบจากผลผลิตทางการเกษตร ทั้ง ผักผลไม้ ธัญพืช ประมง และปศุสัตว์ และอุตสาหกรรมต่อเนื่องอื่นๆ เช่น อุตสาหกรรมบรรจุภัณฑ์ การขนส่ง การพัฒนาวัตถุดิบ ตลอดจนบริการร้านอาหารและภัตตาคาร เป็นต้น อุตสาหกรรมอาหารมีบทบาทที่สำคัญในการจ้างงานของประเทศและเป็นอุตสาหกรรมที่ประเทศไทยมีความสามารถในการแข่งขันในระดับโลก สามารถสร้างมูลค่าการส่งออกกว่าแสนล้านบาท กล่าวคือในปี 2548 มีมูลค่าการส่งออกสินค้าอาหารทั้งหมดประมาณ 380,902.3 ล้านบาท และมีมูลค่าการส่งออกเพิ่มขึ้นเป็น 413,715.6 ล้านบาท ในปี 2549 โดยมีอัตราการขยายตัวร้อยละ 8.6



ในปี 2549 มีจำนวนวิสาหกิจในอุตสาหกรรมอาหารและเครื่องดื่มของประเทศไทย จำนวน 152,611 ราย ร้อยละ 99.7 เป็นวิสาหกิจขนาดกลางและขนาดย่อม (SMEs) มีจำนวนทั้งสิ้น 152,119 ราย หากแยกตามขนาดของวิสาหกิจ พบว่ามีจำนวนวิสาหกิจขนาดเล็ก (SE) จำนวน 151,537 ราย คิดเป็นร้อยละ 99.3 จำนวนวิสาหกิจขนาดกลาง (ME) มี 582 ราย คิดเป็นร้อยละ 0.4 และวิสาหกิจขนาดใหญ่ (LE) จำนวน 300 ราย คิดเป็นร้อยละ 0.2 และวิสาหกิจที่ไม่ได้ระบุขนาด 192 รายหรือคิดเป็นร้อยละ 0.1 สำหรับจำนวนการจ้างงานในอุตสาหกรรมดังกล่าว พบว่า มีจำนวนทั้งสิ้น 872,050 คน ซึ่งเป็นจำนวนการจ้างงานในวิสาหกิจขนาดกลางและขนาดย่อมจำนวน 523,104 คน คิดเป็นร้อยละ 59.9 โดยแบ่งเป็นวิสาหกิจขนาดเล็กร้อยละ 47.2 และวิสาหกิจขนาดกลางร้อยละ 12.7 ส่วนวิสาหกิจขนาดใหญ่ร้อยละ 40.0 แสดงให้เห็นได้ว่าส่วนใหญ่การจ้างงานจะมาจากวิสาหกิจขนาดกลางและขนาดย่อม

10.2.2 อุตสาหกรรมการผลิตสิ่งทอและเครื่องนุ่งห่ม

อุตสาหกรรมสิ่งทอและเครื่องนุ่งห่มเป็นอุตสาหกรรมหนึ่งที่มีความสำคัญต่อระบบเศรษฐกิจของประเทศไทย และเป็นอุตสาหกรรมที่มีความเชื่อมโยงกันในหลายขั้นตอนการผลิต แบ่งได้เป็น **อุตสาหกรรมขั้นต้น** ได้แก่ อุตสาหกรรมเส้นใยประดิษฐ์ เป็นอุตสาหกรรมการผลิตที่ใช้เทคโนโลยีขั้นสูงและใช้ทุนเข้มข้น **อุตสาหกรรมขั้นกลาง** ได้แก่ อุตสาหกรรมปั่นด้าย การทอผ้าและถักผ้า การฟอก ย้อม พิมพ์ เป็นอุตสาหกรรมที่ใช้เทคโนโลยีขั้นสูงและใช้ทุนเข้มข้น **อุตสาหกรรมขั้นปลาย** ได้แก่ อุตสาหกรรมการผลิตเครื่องนุ่งห่ม และเสื้อผ้าสำเร็จรูป เป็นอุตสาหกรรมที่ใช้เทคโนโลยีที่ไม่ซับซ้อน และใช้แรงงานเข้มข้น พิจารณามูลค่าการส่งออกสิ่งทอและเครื่องนุ่งห่มของประเทศไทย พบว่าในปี 2548 มีมูลค่าทั้งหมด 268,109.8 ล้านบาท และลดลงเป็น 260,689.2 ล้านบาท หรือลดลงคิดเป็นสัดส่วนร้อยละ 2.8 ในปี 2549



ในปี 2549 มีจำนวนวิสาหกิจในอุตสาหกรรมสิ่งทอและเครื่องนุ่งห่มของประเทศไทย จำนวน 223,794 ราย ซึ่งร้อยละ 99.9 เป็นวิสาหกิจขนาดกลางและขนาดย่อม มีจำนวนวิสาหกิจทั้งหมด 223,549 ราย และเป็นวิสาหกิจขนาดใหญ่จำนวน 168 ราย คิดเป็นร้อยละ 0.1 นอกจากนี้อุตสาหกรรมสิ่งทอและเครื่องนุ่งห่มของไทย ยังเป็นอุตสาหกรรมที่ก่อให้เกิดการจ้างงานเป็นจำนวนมากอีกด้วย โดยพิจารณาจากจำนวนการจ้างงานในอุตสาหกรรมดังกล่าว พบว่า มีจำนวนทั้งสิ้น 951,859 คน ซึ่งเป็นจำนวนการจ้างงานในวิสาหกิจขนาดกลางและขนาดย่อม เป็นจำนวน 773,140 คน คิดเป็นร้อยละ 81.2 และมีการจ้างงานในวิสาหกิจขนาดใหญ่ จำนวน 178,719 คน คิดเป็นร้อยละ 18.8 แสดงให้เห็นได้ว่าส่วนใหญ่การจ้างงานจะมาจากวิสาหกิจขนาดกลางและขนาดย่อม

10.2.3 อุตสาหกรรมการผลิตเฟอร์นิเจอร์

อุตสาหกรรมเฟอร์นิเจอร์ เป็นอุตสาหกรรมที่ทำรายได้เข้าประเทศปีละหลายหมื่นล้านบาท และเป็นอุตสาหกรรมที่ก่อให้เกิดการสร้างงานโดยอุตสาหกรรมเฟอร์นิเจอร์ส่วนใหญ่ในวิสาหกิจขนาดกลางและขนาดย่อมและจัดอยู่ในกลุ่มอุตสาหกรรมที่มีความสามารถในการแข่งขัน หากพิจารณามูลค่าการส่งออกเฟอร์นิเจอร์ พบว่า ในปี 2548 มีมูลค่าการส่งออกเฟอร์นิเจอร์และชิ้นส่วนทั้งหมด 49,536.7 ล้านบาท และมีมูลค่าการส่งออกลดลงเป็น 46,502.6 ล้านบาท ในปี 2549 มีอัตราการขยายตัวลดลงเหลือร้อยละ 6.1

ในปี 2549 มีวิสาหกิจในอุตสาหกรรมเฟอร์นิเจอร์ของประเทศไทย จำนวน 14,640 ราย ร้อยละ 99.8 เป็นวิสาหกิจขนาดกลางและขนาดย่อม ซึ่งมีจำนวนวิสาหกิจทั้งหมด 14,587 ราย ในส่วนของจำนวนการจ้างงานในอุตสาหกรรมเฟอร์นิเจอร์ของไทย พบว่า จำนวนการจ้างงานในอุตสาหกรรมเฟอร์นิเจอร์ของไทย มีจำนวนทั้งสิ้น 147,267 คน ซึ่งเป็นจำนวนการจ้างงานในวิสาหกิจขนาดกลางและขนาดย่อม เป็นจำนวน 121,301 คน คิดเป็นร้อยละ 82.4 ซึ่งแสดงให้เห็นได้ว่าส่วนใหญ่การจ้างงานจะมาจากวิสาหกิจขนาดกลางและขนาดย่อม และยังสะท้อนให้เห็นถึงศักยภาพในอุตสาหกรรมนี้ว่าเป็นอุตสาหกรรมขนาดกลางและขนาดย่อมอย่างแท้จริง



10.2.4 อุตสาหกรรมการผลิตอัญมณีและเครื่องประดับ

อุตสาหกรรมอัญมณีและเครื่องประดับเป็นอุตสาหกรรมที่ทำรายได้เข้าประเทศค่อนข้างสูงและยังเป็นอุตสาหกรรมการผลิตที่ก่อให้เกิดการจ้างงานเป็นจำนวนมากเพราะเป็นอุตสาหกรรมที่ต้องใช้ทักษะฝีมือ ความประณีต และความชำนาญของแรงงาน ดังนั้น อุตสาหกรรมนี้จึงเป็นอุตสาหกรรมที่ต้องพึ่งฝีมือแรงงานเป็นหลัก (Labor-intensive Industry) หากพิจารณามูลค่าการส่งออกอัญมณีและเครื่องประดับ พบว่า ในปี 2548 มีมูลค่าการส่งออกทั้งหมด 129,339.3 ล้านบาท และมีมูลค่าการส่งออกเพิ่มขึ้นเป็น 138,991.7 ล้านบาท ในปี 2549 โดยมีอัตราการขยายตัวร้อยละ 7.5 นอกจากนี้อุตสาหกรรมดังกล่าวยังส่งผลให้เกิดอุตสาหกรรมต่อเนื่องอื่นๆ ตามมาอีกหลายอุตสาหกรรม เช่น อุตสาหกรรมเครื่องจักร อุตสาหกรรมการทำเครื่องประดับ และธุรกิจการนำเข้าส่งออกอัญมณีและเครื่องประดับ ประเทศไทยจึงควรให้ความสำคัญกับการพัฒนาความสามารถในการแข่งขันของอุตสาหกรรมนี้ รวมถึงการให้ความสำคัญในการเพิ่มผลผลิตของแรงงาน และสร้างมูลค่าเพิ่มให้กับผลิตภัณฑ์

ในปี 2549 มีวิสาหกิจอุตสาหกรรมอัญมณีและเครื่องประดับของประเทศไทยจำนวน 10,777 ราย ร้อยละ 99.9 เป็นวิสาหกิจขนาดกลางและขนาดย่อม มีจำนวนวิสาหกิจ 10,761 ราย สำหรับจำนวนการจ้างงานในอุตสาหกรรมอัญมณีและเครื่องประดับของไทย พบว่า มีจำนวนทั้งสิ้น 101,672 คน ซึ่งเป็นจำนวนการจ้างงานในโรงงานขนาดกลางและขนาดย่อม เป็นจำนวน 90,646 คน คิดเป็นร้อยละ 89.2 ซึ่งแสดงให้เห็นได้ว่าส่วนใหญ่การจ้างงานจะมาจากวิสาหกิจขนาดกลางและขนาดย่อม เนื่องจากอุตสาหกรรมอัญมณีและเครื่องประดับมีการใช้แรงงานเป็นหลัก และการผลิตอัญมณีและเครื่องประดับประกอบด้วยหลายขั้นตอน แต่ละขั้นตอนจำเป็นต้องใช้ความรู้ความชำนาญของแรงงานและเทคโนโลยีเข้ามาช่วยในการผลิต โดยที่อุตสาหกรรมการเจียระไนพลอยเป็นอุตสาหกรรมที่ประเทศไทยได้รับการยอมรับจากทั่วโลกว่าเป็นแหล่งที่มีช่างเจียระไนพลอยที่มีฝีมือ และมีเทคนิคการหุงพลอยที่ทำให้พลอยมีสีสันสวยงาม มีการใช้เงินทุนไม่มากนัก ดังนั้น อุตสาหกรรมการเจียระไนพลอยส่วนใหญ่จึงเป็นวิสาหกิจขนาดเล็ก ในทางกลับกัน สำหรับอุตสาหกรรมการเจียระไนเพชรเป็นอุตสาหกรรมที่ต้องใช้เงินทุนสูง เพราะต้องใช้เครื่องมือที่มีเทคโนโลยีสูงผู้ประกอบการจึงมักเป็นชาวต่างประเทศหรือมีการร่วมทุนระหว่างนักลงทุนชาวไทยกับชาวต่างประเทศ



10.3 ผลิตภาพแรงงานของอุตสาหกรรมการผลิต

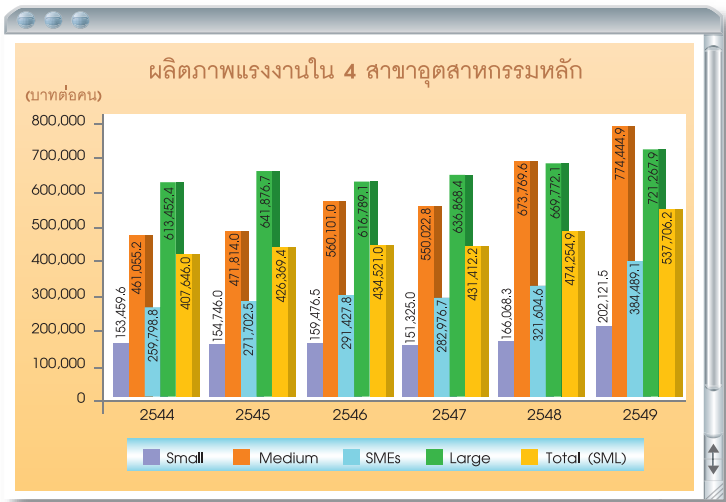
10.3.1 ผลิตภาพแรงงานรวมของ 4 สาขาอุตสาหกรรมหลัก

ในระหว่างปี 2545-2549 ผลิตภาพแรงงานรวมของอุตสาหกรรมหลัก 4 สาขา ได้แก่ อุตสาหกรรมอาหารและเครื่องดื่ม (ISIC 15) อุตสาหกรรมสิ่งทอและเครื่องนุ่งห่ม (ISIC 17,18) อุตสาหกรรมเฟอร์นิเจอร์ (ISIC 3610) และอุตสาหกรรมอัญมณีและเครื่องประดับ (ISIC 3691) มีอัตราเพิ่มเฉลี่ยร้อยละ 5.8 ต่อปี โดยในปี 2545 อุตสาหกรรมทั้ง 4 สาขาโดยรวมมีผลิตภาพแรงงานเท่ากับ 426,369.4 บาทต่อคน และเพิ่มขึ้นเป็น 537,706.2 บาทต่อคน ในปี 2549 โดยผลิตภาพแรงงานของวิสาหกิจขนาดกลางและขนาดย่อม มีอัตราเพิ่มขึ้นโดยเฉลี่ยร้อยละ 8.5 ต่อปี โดยในปี 2545 วิสาหกิจขนาดกลางและขนาดย่อมใน 4 สาขาอุตสาหกรรมมีผลิตภาพแรงงาน 271,702.5 บาทต่อคน และเพิ่มขึ้นเป็น 384,489.0 บาทต่อคน ซึ่งเมื่อพิจารณาจำแนกตามขนาดวิสาหกิจ พบว่าวิสาหกิจขนาดกลางมีผลิตภาพแรงงานสูงกว่าวิสาหกิจขนาดย่อม ประมาณ 3-4 เท่า

หากพิจารณาอัตราการขยายตัวของผลิตภาพแรงงานรวมทั้ง 4 สาขา อุตสาหกรรมหลัก โดยพิจารณาแยกตามขนาดของวิสาหกิจ พบว่าวิสาหกิจขนาดกลางและขนาดย่อมมีอัตราการขยายตัวเพิ่มขึ้นตั้งแต่ปี 2545-2549 ยกเว้นในปี 2547 ที่มีอัตราการขยายตัวของผลิตภาพแรงงานลดลงมาอยู่ที่ระดับร้อยละ 2.9

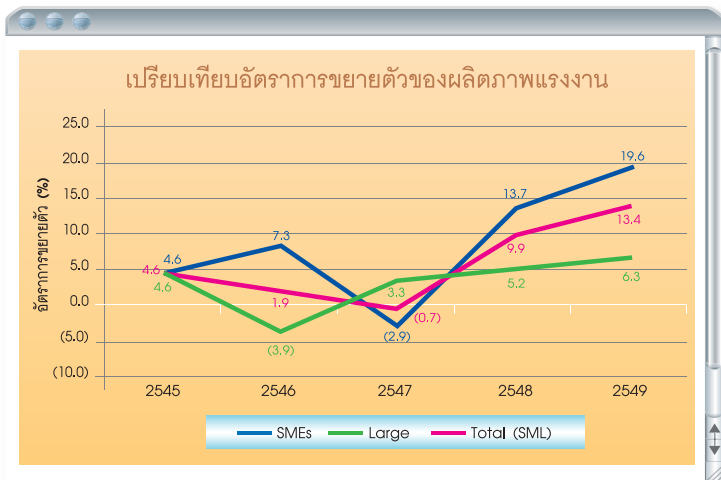


ภาพที่ 10.1 ผลิตภาพแรงงานรวมของ 4 สาขาอุตสาหกรรมหลัก
จำแนกตามขนาดของวิสาหกิจตั้งแต่ ปี 2544-2549



ที่มา : สำนักงานส่งเสริมวิสาหกิจขนาดกลางและขนาดย่อม

ภาพที่ 10.2 อัตราการขยายตัวผลิตภาพแรงงานรวมของ 4 สาขาอุตสาหกรรมหลัก
จำแนกตามขนาดของวิสาหกิจตั้งแต่ ปี 2545-2549



ที่มา : สำนักงานส่งเสริมวิสาหกิจขนาดกลางและขนาดย่อม



10.3.2 อุตสาหกรรมการผลิตอาหารและเครื่องดื่ม

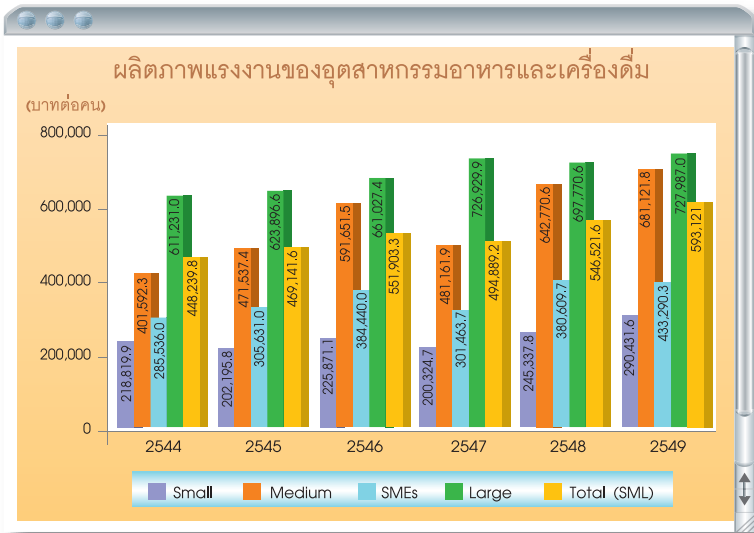
ผลิตภาพแรงงานของอุตสาหกรรมการผลิตอาหารและเครื่องดื่ม (ISIC 15) ในช่วงปี 2545-2549 มีอัตราเพิ่มขึ้นโดยเฉลี่ยร้อยละ 5.9 ต่อปี โดยในระยะเวลา 5 ปี ดังกล่าว แรงงานในอุตสาหกรรมอาหารรวมทุกขนาดมีผลิตภาพเพิ่มขึ้นเป็น 124,670.5 บาทต่อคน ทั้งนี้แรงงานในวิสาหกิจขนาดกลางและขนาดย่อม มีผลิตภาพเพิ่มขึ้น 127,659.3 บาทต่อคน มีอัตราเพิ่มขึ้นโดยเฉลี่ยร้อยละ 9.5 ต่อปี โดยเพิ่มขึ้นจาก 305,631.0 บาทต่อคน เป็น 433,290.3 บาทต่อคน โดยผลิตภาพแรงงานใน SMEs ไม่ได้เพิ่มขึ้นทุกปีแต่ลดลงในปี 2547 เป็น 301,463.7 บาทต่อคน แล้วกลับเพิ่มขึ้นในปี 2548 และ ปี 2549 เนื่องจากในปี 2547 อุตสาหกรรมอาหารได้รับผลกระทบจากการระบาดของโรคไข้หวัดนก นอกจากนี้ยังมีการเข้มงวดในการตรวจสอบสารตกค้างในอาหารนำเข้าของสหภาพยุโรป และการเผชิญกับระดับราคาน้ำมันในตลาดโลกที่เพิ่มสูงขึ้น ทำให้มูลค่าเพิ่มที่เกิดจากอุตสาหกรรมลดลงในขณะที่ยังไม่มีการลดการใช้แรงงานหรือการเพิ่มประสิทธิภาพของแรงงานในทันที

เมื่อพิจารณาจำแนกตามขนาดวิสาหกิจ ระหว่างปี 2545-2549 พบว่ามีแนวโน้มเช่นเดียวกับ SMEs โดยวิสาหกิจขนาดกลาง มีผลิตภาพแรงงานสูงกว่าวิสาหกิจขนาดย่อม ประมาณ 2-3 เท่า

เมื่อพิจารณาอัตราการขยายตัวของผลิตภาพแรงงานของอุตสาหกรรมอาหารและเครื่องดื่ม พบว่าวิสาหกิจขนาดกลางและขนาดย่อมเพิ่มขึ้นตั้งแต่ปี 2545-2546 และปรับลดลงมาในปี 2547 มาอยู่ที่ระดับร้อยละ 13.5 แม้ว่า จะเพิ่มขึ้นมาเป็นร้อยละ 26.3 แต่ได้ปรับลดลงอีกในปี 2549 โดยมีอัตราการขยายตัวของผลิตภาพแรงงานลดลงมาอยู่ที่ระดับร้อยละ 13.8

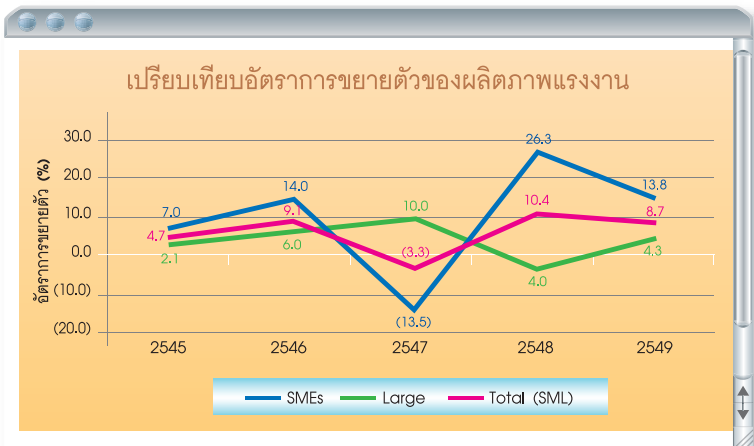


ภาพที่ 10.3 ผลิตภาพแรงงานอุตสาหกรรมอาหารและเครื่องดื่ม
จำแนกตามขนาดของวิสาหกิจ ตั้งแต่ ปี 2544-2549



ที่มา : สำนักงานส่งเสริมวิสาหกิจขนาดกลางและขนาดย่อม

ภาพที่ 10.4 อัตราการขยายตัวผลิตภาพแรงงานอุตสาหกรรมอาหารและเครื่องดื่ม
จำแนกตามขนาดของวิสาหกิจ ตั้งแต่ ปี 2545-2549



ที่มา : สำนักงานส่งเสริมวิสาหกิจขนาดกลางและขนาดย่อม

10.3.3 อุตสาหกรรมการผลิตสิ่งทอและเครื่องนุ่งห่ม

อุตสาหกรรมการผลิตสิ่งทอและเครื่องนุ่งห่ม (ISIC 17.18) เป็นอุตสาหกรรมที่ใช้แรงงานเข้มข้น (Labor Intensive) โดยเฉพาะการผลิตเสื้อผ้าและเครื่องนุ่งห่ม ดังนั้น การศึกษาด้านผลิตภาพแรงงานในอุตสาหกรรมการผลิตสิ่งทอและเครื่องนุ่งห่มจึงเป็นสิ่งสำคัญ ซึ่งเมื่อพิจารณาผลิตภาพแรงงานของทุกวิสาหกิจในช่วงปี 2545-2549 พบว่าเพิ่มขึ้น 98,708.7 บาทต่อคน หรือคิดเป็นร้อยละ 28.5 มีอัตราเพิ่มขึ้นโดยเฉลี่ยร้อยละ 6.4 ต่อปี โดยในวิสาหกิจขนาดกลางและขนาดย่อมเปลี่ยนแปลงเพิ่มขึ้น 72,614.1 บาทต่อคน หรือคิดเป็นร้อยละ 37.6 ซึ่งเพิ่มขึ้นจาก 193,220.0 บาทต่อคน เป็น 265,834.0 บาทต่อคน มีอัตราเพิ่มขึ้นโดยเฉลี่ยร้อยละ 6.7 ต่อปี เนื่องจากในปี 2545 ภาครัฐได้มีนโยบายในการพัฒนาอุตสาหกรรมสิ่งทอและเครื่องนุ่งห่มโดยได้มีโครงการภายใต้แผนการปรับโครงสร้างอุตสาหกรรมระยะเวลา 5 ปี ซึ่งมีกิจกรรมที่สำคัญได้แก่ การพัฒนาบุคลากรเพื่อยกระดับขีดความสามารถในอุตสาหกรรมสิ่งทอและเครื่องนุ่งห่ม การพัฒนาระบบข้อมูลสิ่งทอเพื่อการเชื่อมโยงทุกขั้นตอนให้มีประสิทธิภาพ รวมถึงการพัฒนาบุคลากรในอุตสาหกรรมสิ่งทอและพัฒนาผลิตภัณฑ์สิ่งทอให้มีมูลค่าเพิ่มสูงขึ้นเมื่อออกสู่ตลาดโลก

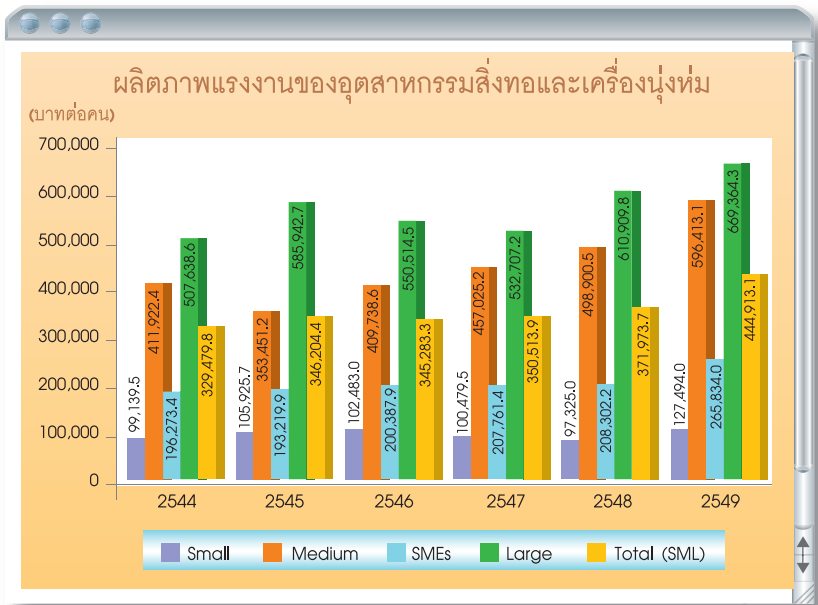
พิจารณาจำแนกตามขนาดวิสาหกิจ ระหว่างปี 2545-2549 วิสาหกิจขนาดย่อมมีผลิตภาพแรงงานเพิ่มขึ้นร้อยละ 20.4 ส่วนวิสาหกิจขนาดกลางมีผลิตภาพแรงงานเพิ่มขึ้นร้อยละ 68.7 และวิสาหกิจขนาดกลาง มีผลิตภาพแรงงานสูงกว่าวิสาหกิจขนาดย่อม ประมาณ 3-4 เท่า

หากแยกพิจารณาอุตสาหกรรมสิ่งทอและอุตสาหกรรมเครื่องนุ่งห่ม พบว่าผลิตภาพแรงงานในอุตสาหกรรมสิ่งทอของทุกวิสาหกิจในช่วงปี 2545 - 2549 เพิ่มขึ้น 135,852.5 บาทต่อคน คิดเป็นร้อยละ 36.1 โดยวิสาหกิจขนาดใหญ่มีผลิตภาพแรงงานในปี 2545 เท่ากับ 515,567.8 บาทต่อคน และเพิ่มขึ้นเป็น 628,630.2 บาทต่อคน ในปี 2549 คิดเป็นร้อยละ 21.9 สำหรับวิสาหกิจขนาดกลางและขนาดย่อม มีผลิตภาพแรงงานในช่วงปี 2545-2549 เพิ่มขึ้น 128,208.2 บาทต่อคน หรือร้อยละ 54.4 สำหรับอุตสาหกรรมเครื่องนุ่งห่ม ผลิตภาพแรงงานในช่วงปี 2545-2549 ของทุกขนาดวิสาหกิจเพิ่มขึ้น 78,838.8 บาทต่อคน คิดเป็นร้อยละ 24.0 ซึ่งผลิตภาพแรงงานของวิสาหกิจขนาดกลางและขนาดย่อม เปลี่ยนแปลงเพิ่มขึ้น 52,177.7 บาทต่อคน หรือคิดเป็นร้อยละ 29.9 ซึ่งเพิ่มขึ้นจาก 174,466.8 บาทต่อคน เป็น 226,644.5 บาทต่อคน



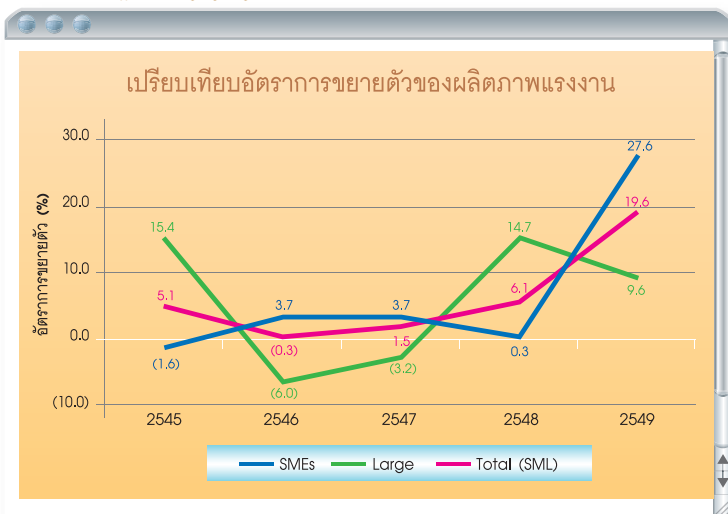
อัตราการขยายตัวของผลิตภาพแรงงานของอุตสาหกรรมสิ่งทอและเครื่องนุ่งห่มพบว่าวิสาหกิจขนาดกลางและขนาดย่อมเพิ่มขึ้นสูงสุดในปี 2549 ที่ระดับร้อยละ 27.6 โดยเมื่อแยกพิจารณาเฉพาะอุตสาหกรรมสิ่งทอ และอุตสาหกรรมเครื่องนุ่งห่ม จะพบว่าผลิตภาพแรงงานของวิสาหกิจขนาดกลางและขนาดย่อมเพิ่มขึ้นสูงสุดในปี 2549 เช่นกันคือเท่ากับร้อยละ 34.6 และร้อยละ 24.8 ตามลำดับ

ภาพที่ 10.5 ผลิตภาพแรงงานอุตสาหกรรมสิ่งทอและเครื่องนุ่งห่ม ตั้งแต่ ปี 2544-2549



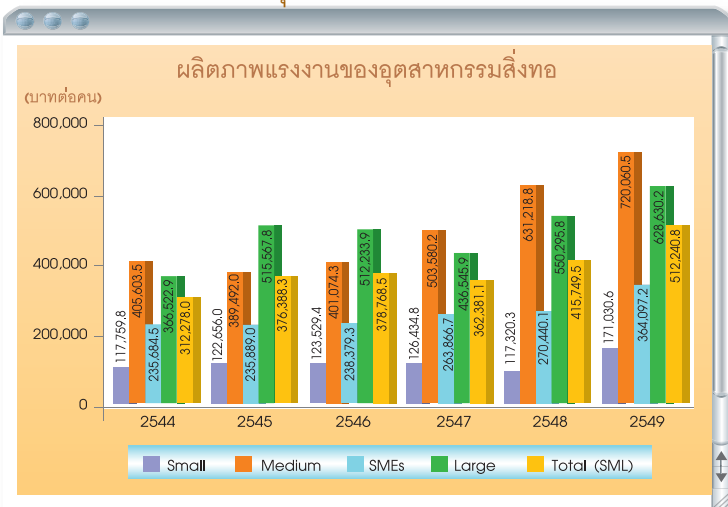
ที่มา : สำนักงานส่งเสริมวิสาหกิจขนาดกลางและขนาดย่อม

ภาพที่ 10.6 อัตราการขยายตัวผลิภาพแรงงานอุตสาหกรรมสิ่งทอและเครื่องนุ่งห่ม ตั้งแต่ ปี 2545-2549



ที่มา : สำนักงานส่งเสริมวิสาหกิจขนาดกลางและขนาดย่อม

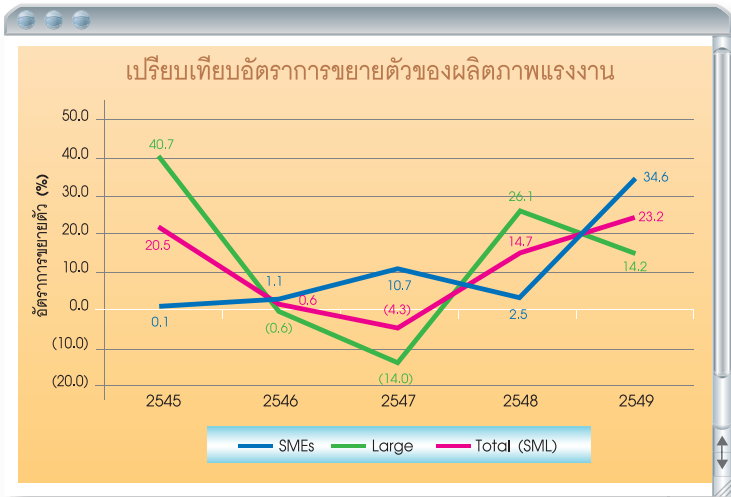
ภาพที่ 10.7 ผลิภาพแรงงานอุตสาหกรรมสิ่งทอ ตั้งแต่ ปี 2544-2549



ที่มา : สำนักงานส่งเสริมวิสาหกิจขนาดกลางและขนาดย่อม

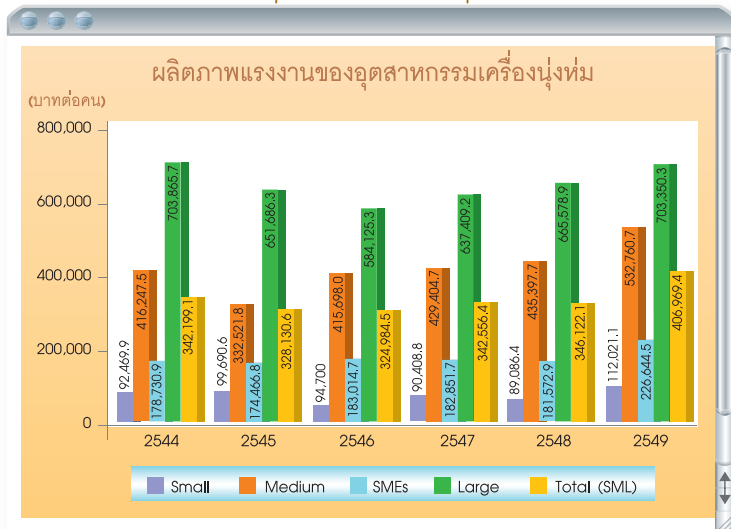


ภาพที่ 10.8 อัตราการขยายตัวผลิตภาพแรงงานอุตสาหกรรมสิ่งทอ ตั้งแต่ ปี 2545-2549



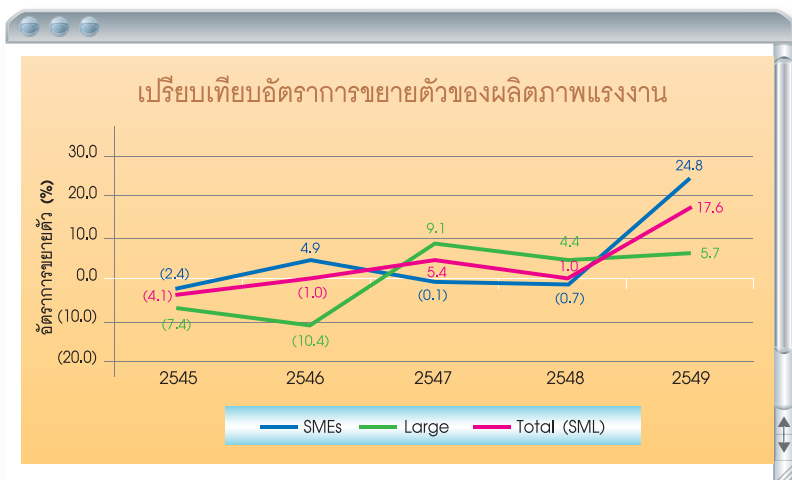
ที่มา : สำนักงานส่งเสริมวิสาหกิจขนาดกลางและขนาดย่อม

ภาพที่ 10.9 ผลิตภาพแรงงานของอุตสาหกรรมเครื่องนุ่งห่ม ตั้งแต่ ปี 2544-2549



ที่มา : สำนักงานส่งเสริมวิสาหกิจขนาดกลางและขนาดย่อม

ภาพที่ 10.10 อัตราการขยายตัวผลผลิตภาพแรงงานอุตสาหกรรมเครื่องนุ่งห่ม ตั้งแต่ ปี 2545-2549



ที่มา : สำนักงานส่งเสริมวิสาหกิจขนาดกลางและขนาดย่อม

10.3.4 อุตสาหกรรมการผลิตเฟอร์นิเจอร์

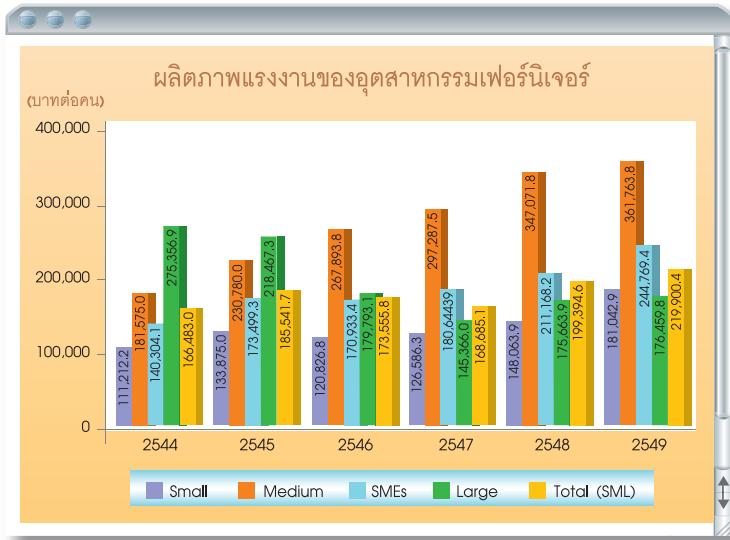
ผลผลิตภาพแรงงานในอุตสาหกรรมการผลิตเฟอร์นิเจอร์ (ISIC 3610) ในทุกขนาดวิสาหกิจในช่วงปี 2545-2549 เพิ่มขึ้น 34,358.8 บาทต่อคน คิดเป็นร้อยละ 18.5 มีอัตราเพิ่มขึ้นโดยเฉลี่ยร้อยละ 6.1 ต่อปี ในส่วนของวิสาหกิจขนาดกลางและขนาดย่อม ระหว่างปี 2545-2549 เพิ่มขึ้น 71,270.1 บาทต่อคน หรือคิดเป็นร้อยละ 41.0 โดยเพิ่มขึ้นจาก 173,499.3 บาทต่อคน เป็น 244,769.4 บาทต่อคน มีอัตราเพิ่มขึ้นโดยเฉลี่ยร้อยละ 12.1 ต่อปี แม้ว่าในช่วง 5 ปีที่ผ่านมาอุตสาหกรรมเฟอร์นิเจอร์ของประเทศไทยจะได้รับผลกระทบจากปัญหาภาวะการแข่งขันที่รุนแรงจากประเทศที่มีค่าแรงที่ถูกกว่าไทย เช่น ประเทศจีน ประเทศเวียดนาม รวมถึงปัจจัยภายนอกอื่นๆ เช่น ภาวะราคาน้ำมันที่มีแนวโน้มสูงขึ้น ส่งผลต่อต้นทุนการผลิต แต่อย่างไรก็ตาม จากการที่รัฐบาลใช้แผนกระตุ้นเศรษฐกิจส่งผลให้ภาคอสังหาริมทรัพย์กระเตื้องขึ้น และการปรับตัวของผู้ประกอบการเองมีการเจาะตลาดใหม่ ๆ เช่น จีน และตะวันออกกลาง รวมถึงการปรับปรุงแบบผลิตภัณฑ์ตามความต้องการ และการจัดตั้ง Thailand Furniture Mart



เมื่อพิจารณาจำแนกตามขนาดวิสาหกิจ ระหว่างปี 2545-2549 พบว่ามีแนวโน้ม เช่นเดียวกับวิสาหกิจขนาดกลางและขนาดย่อม โดยวิสาหกิจขนาดย่อมมีผลิตภาพแรงงาน เพิ่มขึ้นร้อยละ 35.2 ส่วนวิสาหกิจขนาดกลางมีผลิตภาพแรงงานเพิ่มขึ้นร้อยละ 56.8 และ วิสาหกิจขนาดกลาง มีผลิตภาพแรงงานสูงกว่าวิสาหกิจขนาดย่อม ประมาณ 2-3 เท่า

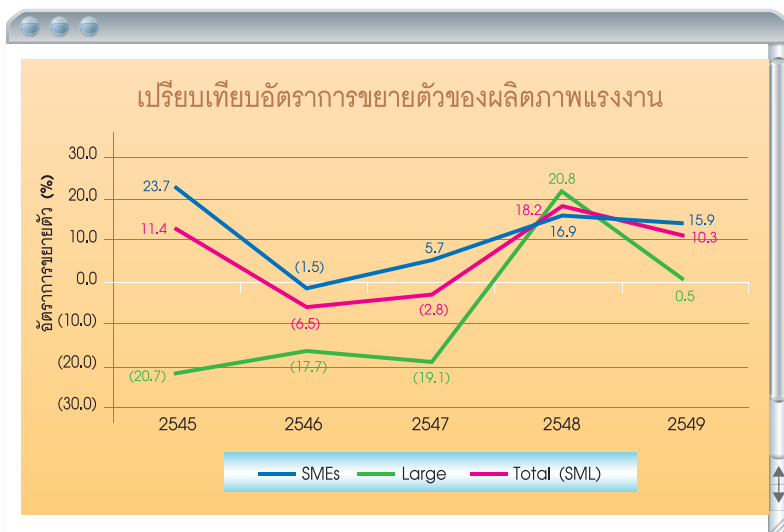
หากพิจารณาอัตราการขยายตัวของผลิตภาพแรงงานของอุตสาหกรรมการผลิต เฟอร์นิเจอร์ พบว่า วิสาหกิจขนาดกลางและขนาดย่อม เพิ่มขึ้นสูงสุดในปี 2545 ที่ระดับ ร้อยละ 23.7 และลดลงมาอยู่ที่ร้อยละ 15.9 ในปี 2549 สำหรับอัตราการขยายตัว ของผลิตภาพแรงงานของวิสาหกิจทุกขนาดเพิ่มขึ้นสูงสุดในปี 2548 คือเท่ากับร้อยละ 18.2

ภาพที่ 10.11 ผลิตภาพแรงงานอุตสาหกรรมการผลิตเฟอร์นิเจอร์ จำแนกตามขนาดของวิสาหกิจ ตั้งแต่ ปี 2544-2549



ที่มา : สำนักงานส่งเสริมวิสาหกิจขนาดกลางและขนาดย่อม

ภาพที่ 10.12 อัตราการขยายตัวผลิตภาพแรงงานอุตสาหกรรมการผลิตเฟอร์นิเจอร์ จำแนกตามขนาดของวิสาหกิจ ตั้งแต่ ปี 2545-2549



ที่มา : สำนักงานส่งเสริมวิสาหกิจขนาดกลางและขนาดย่อม

10.3.5 อุตสาหกรรมการผลิตอัญมณีและเครื่องประดับ

เนื่องจากอุตสาหกรรมอัญมณีและเครื่องประดับ (ISIC 3691) เป็นอุตสาหกรรมหนึ่งที่ต้องอาศัยแรงงานเป็นจำนวนมากและต้องเป็นแรงงานที่มีทักษะ ฝีมือ และมีความชำนาญค่อนข้างสูง เมื่อพิจารณาด้านผลิตภาพแรงงานในอุตสาหกรรมการผลิตอัญมณีและเครื่องประดับในทุกวิสาหกิจ พบว่า มีผลิตภาพแรงงานเพิ่มขึ้นร้อยละ 20.6 โดยเพิ่มขึ้น 230,268.0 บาทต่อคน มีอัตราเพิ่มขึ้นโดยเฉลี่ยร้อยละ 2.2 ต่อปี สำหรับผลิตภาพแรงงานของวิสาหกิจขนาดกลางและขนาดย่อม ระหว่างปี 2545-2549 เพิ่มขึ้น 283,424.7 บาทต่อคน หรือคิดเป็นร้อยละ 38.2 โดยเพิ่มขึ้นจาก 741,323.0 บาทต่อคน เป็น 1,024,747.7 บาทต่อคน และในปี 2547 มีผลิตภาพแรงงานต่ำสุด 707,338.5 บาทต่อคน มีอัตราเพิ่มขึ้นโดยเฉลี่ยร้อยละ 7.2 ต่อปี ซึ่งในปี 2545 รัฐบาลให้ความสำคัญกับการพัฒนาอุตสาหกรรมอัญมณีและเครื่องประดับภายใต้โครงการแผนปรับโครงสร้างอุตสาหกรรม 5 ปี โดยการพัฒนาเทคโนโลยีของอุตสาหกรรมอัญมณีเพื่อการส่งออก การผลิตเครื่องประดับ

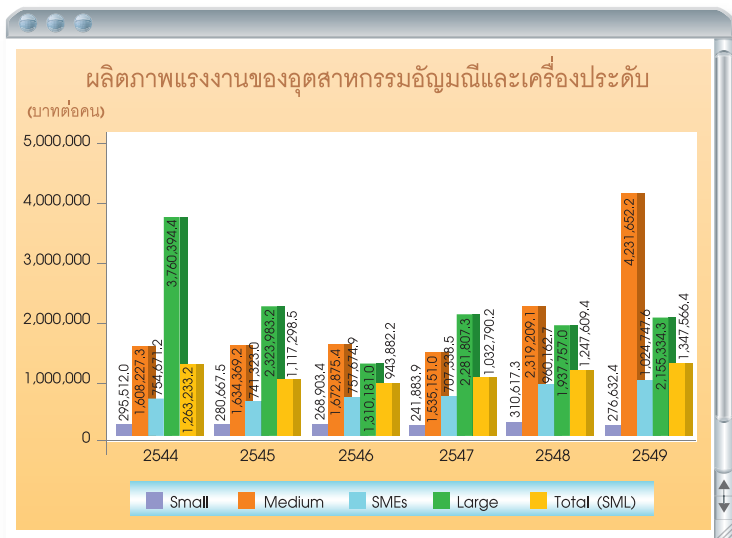


ทองคำและเงิน พัฒนาระบบการสื่อสารเรื่องสีเพื่อการประเมินคุณภาพของอัญมณี และการเพิ่มศักยภาพทางการตลาดของอัญมณีและเครื่องประดับขนาดกลางและขนาดย่อม

เมื่อพิจารณาจำแนกตามขนาดวิสาหกิจ ระหว่างปี 2545-2549 พบว่าวิสาหกิจขนาดย่อมมีผลิตภาพแรงงานลดลงร้อยละ 1.4 ส่วนวิสาหกิจขนาดกลางมีผลิตภาพแรงงานเพิ่มขึ้นกว่าร้อยละ 150.0 และวิสาหกิจขนาดกลางมีผลิตภาพแรงงานสูงกว่าวิสาหกิจขนาดย่อมประมาณ 6-8 เท่า

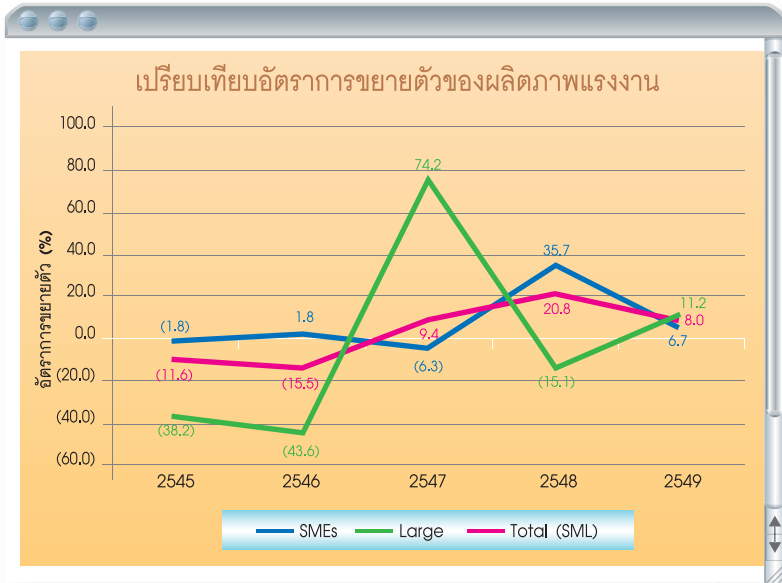
หากพิจารณาอัตราการขยายตัวของผลิตภาพแรงงานของอุตสาหกรรมการผลิตอัญมณีและเครื่องประดับ พบว่า วิสาหกิจขนาดกลางและขนาดย่อมเพิ่มขึ้นสูงสุดในปี 2548 ที่ระดับร้อยละ 35.7 และลดลงมาอยู่ที่ร้อยละ 6.7 ในปี 2549 สำหรับอัตราการขยายตัวของผลิตภาพแรงงานของวิสาหกิจทุกขนาดเพิ่มขึ้นสูงสุดในปี 2548 เช่นกัน คือ เท่ากับร้อยละ 20.8

ภาพที่ 10.13 ผลิตภาพแรงงานอุตสาหกรรมการผลิตอัญมณีและเครื่องประดับ จำแนกตามขนาดของวิสาหกิจ ตั้งแต่ ปี 2544-2549



ที่มา : สำนักงานส่งเสริมวิสาหกิจขนาดกลางและขนาดย่อม

ภาพที่ 10.14 อัตราการขยายตัวผลิตภาพแรงงานอุตสาหกรรมการผลิตอัญมณีและเครื่องประดับ จำแนกตามขนาดของวิสาหกิจ ปี 2545-2549



ที่มา : สำนักงานส่งเสริมวิสาหกิจขนาดกลางและขนาดย่อม



ตารางที่ 10.1 ผลิตภาพแรงงานอุตสาหกรรมการผลิตที่สำคัญ
จำแนกตามขนาดของวิสาหกิจ

อุตสาหกรรม	ผลิตภาพแรงงาน (บาทต่อคน)						ช่วงปี 2545-2549
	2544	2545	2546	2547	2548	2549	
ผลิตภาพแรงงานรวม 4 อุตสาหกรรมหลัก							
Small	153,459.6	154,746.0 0.8	159,476.5 3.1	151,325.0 (5.1)	166,068.3 9.7	202,121.5 21.7	30.6
Medium	461,055.2	471,814.1 2.3	560,101.0 18.7	550,022.8 (1.8)	673,769.6 22.5	774,444.9 14.9	64.1
SMEs	259,798.8	271,702.5 4.6	291,427.8 7.3	282,976.7 (2.9)	321,604.6 13.7	384,489.1 19.6	41.5
Large	613,452.4	641,876.7 4.6	616,789.1 (3.9)	636,868.4 3.3	669,772.1 5.2	712,267.9 6.3	11.0
Total (SML)	407,646.0	426,369.4 4.6	434,521.0 1.9	431,412.2 (0.7)	474,254.9 9.9	537,706.2 13.4	26.1
ผลิตภาพแรงงานอุตสาหกรรมการผลิตอาหารและเครื่องดื่ม							
ISIC 15							
Small	218,819.9	202,195.8 (7.6)	225,871.1 11.7	200,324.7 (11.3)	245,337.8 22.5	290,431.6 18.4	43.6
Medium	401,592.3	471,537.4 17.4	591,651.5 25.5	481,161.9 (18.7)	642,770.6 33.6	681,121.8 6.0	44.5
SMEs	285,536.0	305,631.0 7.0	348,440.0 14.0	301,463.7 (13.5)	380,609.7 26.3	433,290.3 13.8	41.8
Large	611,231.0	623,895.6 2.1	661,027.4 6.0	726,929.9 10.0	697,864.4 (4.0)	727,987.0 4.3	16.7
Total (SML)	448,239.8	469,141.7 4.7	511,903.3 9.1	494,889.3 (3.3)	546,521.6 10.4	593,812.1 8.7	26.6
ผลิตภาพแรงงานอุตสาหกรรมสิ่งทอและเครื่องนุ่งห่ม							
ISIC 17 และ 18							
Small	99,139.5	105,925.8 6.9	102,483.0 (3.3)	100,479.5 (2.0)	97,325.0 (3.1)	127,494.0 31.0	20.4
Medium	411,922.4	353,451.2 (14.2)	409,738.6 16.0	457,025.2 11.5	498,900.5 9.2	596,413.1 19.6	68.7
SMEs	196,273.5	193,219.9 (1.6)	200,387.9 3.7	207,761.4 3.7	208,302.2 0.3	265,834.0 27.6	37.6
Large	507,638.6	585,942.7 15.4	550,514.5 (6.1)	532,707.2 (3.2)	610,909.8 14.7	669,364.3 9.6	14.2
Total (SML)	329,479.8	346,204.4 5.1	345,283.3 (0.3)	350,513.9 1.5	371,973.7 6.1	444,913.1 19.6	28.5



ตารางที่ 10.1 (ต่อ)

อุตสาหกรรม	ผลิตภาพแรงงาน (บาทต่อคน)						ช่วงปี 2545-2549
	2544	2545	2546	2547	2548	2549	
ผลิตภาพแรงงานอุตสาหกรรมสิ่งทอ							
ISIC 17:							
Small	117,759.8	122,656.0 4.2	123,529.4 0.7	126,434.9 2.4	117,320.3 (7.2)	171,030.6 45.8	39.4
Medium	405,603.5	389,492.0 (4.0)	401,074.3 3.0	503,580.2 25.6	631,218.8 25.4	720,060.5 14.1	84.9
SMEs	235,684.5	235,889.0 0.1	238,379.3 1.1	263,866.8 10.7	270,440.1 2.5	364,097.2 34.6	54.4
Large	366,522.9	515,567.8 40.7	512,233.9 (0.7)	436,545.9 (14.8)	550,295.8 26.1	628,630.2 14.2	21.9
Total (SML)	312,278.0	376,388.3 20.5	378,768.5 0.6	362,381.1 (4.3)	415,749.5 14.7	512,240.8 23.2	36.1
ผลิตภาพแรงงานอุตสาหกรรมการผลิตเครื่องนุ่งห่ม							
ISIC 18							
Small	92,469.9	99,690.6 7.8	94,700.0 (5.0)	90,408.8 (4.5)	89,086.4 (1.5)	112,021.1 25.7	12.4
Medium	416,247.5	332,521.8 (20.1)	415,698.0 25.0	429,404.7 3.3	435,397.7 1.4	532,760.7 22.4	60.2
SMEs	178,730.9	174,466.8 (2.4)	183,014.7 4.9	182,851.7 (0.1)	181,572.9 (0.7)	226,644.5 24.8	29.9
Large	703,865.7	651,686.3 (7.4)	584,125.3 (10.4)	637,409.2 9.1	665,579.0 4.4	703,350.3 5.7	7.9
Total (SML)	342,199.1	328,130.6 (4.1)	324,984.5 (1.0)	342,556.4 5.4	346,122.1 1.0	406,969.4 17.6	24.0
ผลิตภาพแรงงานอุตสาหกรรมการผลิตเฟอร์นิเจอร์							
ISIC 3610: อุตสาหกรรมการผลิตเฟอร์นิเจอร์							
Small	111,212.2	133,875.0 20.4	120,826.8 (9.8)	126,586.3 4.8	148,063.9 17.0	181,042.9 22.3	35.2
Medium	181,575.0	230,780.0 27.1	267,893.9 16.1	297,287.5 11.0	347,071.8 16.6	361,763.8 4.2	56.8
SMEs	140,304.1	173,499.3 23.7	170,933.4 (1.5)	180,644.9 5.7	211,168.2 16.9	244,769.4 15.9	41.1
Large	275,356.9	218,467.3 (20.7)	179,793.1 (17.7)	145,366.0 (19.2)	175,663.9 20.8	176,459.8 0.5	-19.2
Total (SML)	166,483.0	185,541.7 11.5	173,555.8 (6.5)	168,685.1 (2.8)	199,394.6 18.2	219,900.4 10.3	18.5



ตารางที่ 10.1 (ต่อ)

อุตสาหกรรม	ผลิตภาพแรงงาน (บาทต่อคน)						ช่วงปี 2545-2549
	2544	2545	2546	2547	2548	2549	
ผลิตภาพแรงงานอุตสาหกรรมอัญมณีและเครื่องประดับ							
ISIC 3691: อุตสาหกรรมการผลิตอัญมณีและเครื่องประดับ							
Small	295,512.0	280,667.5 (5.0)	268,903.4 (4.2)	241,883.9 (10.1)	310,617.3 28.4	276,632.4 (10.9)	-1.4
Medium	1,608,227.3	1,634,369.2 1.6	1,672,875.4 2.4	1,535,151.0 (8.2)	2,319,209.1 51.1	4,231,652.2 82.5	158.9
SMEs	754,671.2	741,323.0 (1.8)	754,674.9 1.8	707,338.5 (6.3)	960,162.7 35.7	1,024,747.7 6.7	38.2
Large	3,760,394.4	2,323,983.2 (38.2)	1,310,181.0 (43.6)	2,281,807.3 74.2	1,937,757.0 (15.1)	2,155,334.3 11.2	-7.3
Total (SML)	1,263,233.2	1,117,298.5 (11.6)	943,882.3 (15.5)	1,032,790.2 9.4	1,247,609.4 20.8	1,347,566.4 8.0	20.6