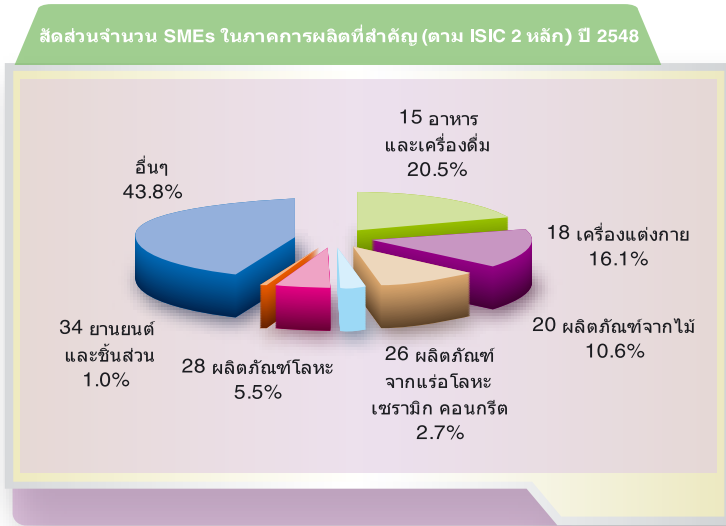


ภาพที่ 2.3 สัดส่วนจำนวน SMEs ในภาคการผลิตที่สำคัญ ปี 2548



ที่มา : สำนักงานส่งเสริมวิสาหกิจขนาดกลางและขนาดย่อม

ตารางที่ 2.1 จำนวนวิสาหกิจในสาขาการผลิตที่สำคัญ ปี 2548

หน่วย: ราย

ISIC 2 หลัก	ไม่ระบุขนาด	ขนาดใหญ่	ขนาดกลาง	ขนาดย่อม	SMEs	รวม
15 การผลิตผลิตภัณฑ์ อาหารและเครื่องดื่ม	45	290	519	139,681	140,200	140,535
18 การผลิตเครื่องแต่งกาย	8	43	178	109,746	109,924	109,975
20 การผลิตไม้และผลิตภัณฑ์จากไม้	8	26	117	72,307	72,424	72,458
26 การผลิตผลิตภัณฑ์จากแร่โลหะ เซรามิก คอนกรีต	1	81	161	18,032	18,193	18,275
28 การผลิตผลิตภัณฑ์ที่ทำจากโลหะประดิษฐ์	6	93	238	37,290	37,528	37,627
34 การผลิตยานยนต์รถพ่วงและรถกึ่งพ่วง และส่วนประกอบ	2	165	181	6,418	6,599	6,766
รวม	70	698	1,394	383,474	384,868	385,636
อื่นๆ	261	1,121	2,683	297,264	299,947	301,329
จำนวนรวมในภาคการผลิต	331	1,819	4,077	680,738	684,815	686,965

ที่มา : สำนักงานส่งเสริมวิสาหกิจขนาดกลางและขนาดย่อม

จากฐานข้อมูลตาม ISIC 5 หลัก เมื่อพิจารณาโครงสร้างการกระจายตัวตามประเภทของการผลิตย่อย ในแต่ละสาขาตาม ISIC 5 หลัก ปรากฏว่าสาขาการผลิตที่มีจำนวน SMEs สูงสุด 5 ลำดับแรก คือ

- การผลิตเครื่องแต่งกาย ยกเว้นเครื่องแต่งกายที่ทำจากขนสัตว์ มีจำนวน 105,354 ราย คิดเป็นสัดส่วนร้อยละ 15.4 ของ SMEs ในภาคการผลิตทั้งหมด
- การผลิตผลิตภัณฑ์จากัญพืช จำนวน 87,234 ราย คิดเป็นสัดส่วนร้อยละ 12.7
- การจัดเตรียมและการปั่นเส้นใยสิ่งทอ รวมทั้งการทอสิ่งทอ จำนวน 80,287 ราย คิดเป็นสัดส่วนร้อยละ 11.7
- การผลิตผลิตภัณฑ์อื่นๆ จากไม้ ไม้ก๊อก ฟาง และวัสดุถักสาน ยกเว้นเครื่องเรือน จำนวน 59,178 ราย คิดเป็นสัดส่วนร้อยละ 8.6
- การก่อสร้างอาคารทั่วไป จำนวน 47,116 ราย คิดเป็นสัดส่วนร้อยละ 6.9

ตารางที่ 2.2 จำนวน SMEs ในแต่ละประเภทกิจการในภาคการผลิตตาม ISIC 5 หลัก

ISIC5	ประเภทอุตสาหกรรม	รวม (ราย)	ใหญ่ (ราย)	SMEs (ราย)	ไม่ระบุ (ราย)	สัดส่วน SMEs ต่อประเภทอุตสาหกรรม (ร้อยละ)	สัดส่วนต่อ SMEs รวมในภาคการผลิต (ร้อยละ)
18100	การผลิตเครื่องแต่งกาย ยกเว้น เครื่องแต่งกายที่ทำจากขนสัตว์	105,361	3	105,354	4	100.0	15.4
15310	การผลิตผลิตภัณฑ์จากัญชี	87,234		87,234		100.0	12.7
17110	การจัดเตรียมและการปั่น เส้นใยสิ่งทอ รวมทั้งการทอสิ่งทอ	80,287		80,287		100.0	11.7
20290	การผลิตผลิตภัณฑ์อื่น ๆ จากไม้ ไม้ก๊อก ฟาง และวัสดุถักสาน ยกเว้นเครื่องเรือน	59,178		59,178		100.0	8.6
45201	การก่อสร้างอาคารทั่วไป	47,232	56	47,116	60	99.8	6.9
28110	การผลิตผลิตภัณฑ์ที่มีโครงสร้างเป็น โลหะ	16,118	4	16,114		100.0	2.4
36990	การผลิตผลิตภัณฑ์อื่น ๆ ซึ่งมีได้จัดประเภทไว้ในที่อื่น	14,627	18	14,608	1	99.9	2.1
45200	การก่อสร้างอาคารและงานวิศวกรรมโยธา	12,830	1	12,826	3	100.0	1.9
36100	การผลิตเครื่องเรือน	12,197	21	12,173	3	99.8	1.8
17210	การผลิตสิ่งทอสำเร็จรูป ยกเว้นเครื่องแต่งกาย	9,762	7	9,755		99.9	1.4
36910	การผลิตเครื่องประดับเพชรพลอย และผลิตภัณฑ์ที่เกี่ยวข้อง	8,509		8,509		100.0	1.2
17220	การผลิตพรมและเครื่องปูลาด	7,855	6	7,849		99.9	1.1
20230	การผลิตภาชนะไม้	7,617		7,617		100.0	1.1
28920	การบริการตกแต่ง เคลิบไลนและ บริการที่เกี่ยวข้อง	7,289	9	7,276	4	99.8	1.1
45301	การติดตั้งสาธารณูปโภค	7,212	4	7,192	16	99.7	1.1
15440	การผลิตมีกกะโรนี เส้นก๋วยเตี๋ยว เส้นบะหมี่ เส้นหมี่ วุ้นเส้นและผลิตภัณฑ์อาหารจำพวกแป้งที่คล้ายคลึงกัน	6,906	5	6,901		99.9	1.0
26950	การผลิตผลิตภัณฑ์จากคอนกรีต ปูนซีเมนต์และปูนปลาสเตอร์	6,862		6,862		100.0	1.0
15110	การผลิต การแปรรูปและการเก็บถนอมเนื้อสัตว์และผลิตภัณฑ์เนื้อสัตว์	6,852	4	6,848		99.9	1.0
28910	การผลิตผลิตภัณฑ์โลหะโดยวิธีการตี การขัด การดัด การรีด และการผสมโลหะผง	6,822	1	6,821		100.0	1.0
22210	การพิมพ์ (Printing)	6,475	5	6,461	9	99.8	0.9
	รวม 20 อันดับ	517,225	144	516,981	100	100.0	75.5
	อื่นๆ	169,740	1,675	167,834	231	98.9	24.5
	รวม	686,965	1,819	684,815	331	99.7	100.0

ที่มา : สำนักงานส่งเสริมวิสาหกิจขนาดกลางและขนาดย่อม

2.2.2 จำนวน SMEs ในภาคบริการ

ในปี 2548 ภาคบริการมีจำนวนผู้ประกอบการตาม ISIC 5 หลักรวม 579,228 ราย เป็นวิสาหกิจขนาดใหญ่รวม 1,042 ราย และวิสาหกิจขนาดกลางและขนาดย่อมรวม 577,663 ราย หรือร้อยละ 99.7 โดยธุรกิจภัตตาคาร ร้านอาหารและบาร์ เป็นสาขาธุรกิจบริการที่มีจำนวนผู้ประกอบการมากที่สุดคือ 133,923 ราย ในจำนวนนี้เป็น SMEs 133,922 ราย หรือร้อยละ 100.0 และคิดเป็นสัดส่วนร้อยละ 23.2 ของ SMEs ในภาคบริการทั้งหมด อันดับรองลงมาคือ ธุรกิจบริการแต่งผมและเสริมความงาม ซึ่งมีจำนวนวิสาหกิจทั้งหมด 67,171 ราย เป็นวิสาหกิจขนาดกลางและขนาดย่อม 67,170 ราย หรือร้อยละ 100.0 คิดเป็นสัดส่วนร้อยละ 11.6 ของ SMEs ในภาคบริการทั้งหมด (ตารางที่ 2.3)

ตารางที่ 2.3 ประเภทกิจการ (ตาม ISIC 5 หลัก) ในภาคบริการ ที่มีจำนวนผู้ประกอบการ สูงสุด 10 อันดับ ปี 2548

ประเภทกิจการ	รวม (ราย)	ใหญ่ (ราย)	SMEs (ราย)	ไม่ระบุขนาด (ราย)	สัดส่วน SMEs ต่อประเภทอุตสาหกรรม (ร้อยละ)	สัดส่วนต่อ SMEs รวมในภาคบริการ (ร้อยละ)
1. ภัตตาคาร ร้านอาหารและบาร์	133,923	1	133,922		100.0	23.2
2. บริการแต่งผมและเสริมความงาม	67,171		67,170	1	100.0	11.6
3. การบำรุงรักษาและการซ่อมแซมยานยนต์	41,450	5	41,441	4	100.0	7.2
4. การขนส่งผู้โดยสารทางบกอื่นๆ ที่ไม่มีตารางเวลา	35,024	1	35,023		100.0	6.1
5. บริการอสังหาริมทรัพย์ที่เป็นของตนเอง หรือเช่าจากผู้อื่น	33,255		33,255		100.0	5.8
6. บริการด้านธุรกิจอื่นๆ ซึ่งมีได้จัดประเภทไว้ในที่อื่น	24,670	63	24,380	227	98.8	4.2
7. การขนส่งผู้โดยสารทางบกอื่นๆ ที่มีตารางเวลา	21,106	3	21,102	1	100.0	3.7
8. การซ่อมของใช้ส่วนบุคคล และของใช้ครัวเรือน	19,007	1	19,001	5	100.0	3.3
9. การขนส่งสินค้าทางถนน	17,133	18	17,105	10	99.8	3.0
10. การให้เช่า การขาย การซื้อและการดำเนินงานด้านอสังหาริมทรัพย์	16,208	116	16,087	5	99.3	2.8
11. อื่นๆ	170,281	834	169,177	270	99.4	29.3
รวม	579,228	1,042	577,663	523	99.7	100.0

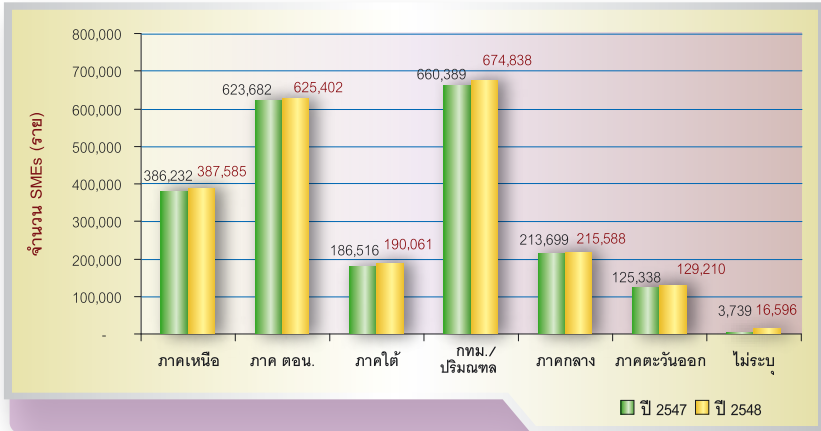
ที่มา : สำนักงานส่งเสริมวิสาหกิจขนาดกลางและขนาดย่อม

2.3 การกระจายตัวของ SMEs ในแต่ละภูมิภาค/กลุ่มจังหวัด

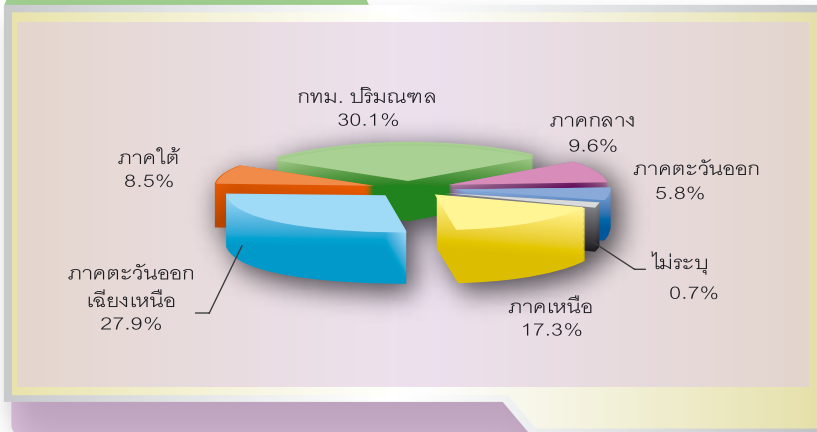
2.3.1 การกระจายตัวของวิสาหกิจขนาดกลางและขนาดย่อมในแต่ละภูมิภาค/กลุ่มจังหวัด

ในปี 2548 วิสาหกิจขนาดกลางและขนาดย่อม (SMEs) มีจำนวนเพิ่มขึ้นจากปี 2547 ในทุกภูมิภาคโดย SMEs ตั้งอยู่ในกรุงเทพฯ และปริมณฑลมากที่สุด โดยมีจำนวน 674,838 ราย คิดเป็นร้อยละ 30.1 ของ SMEs ทั้งประเทศ โดยมี SMEs เพิ่มขึ้นจากปี 2547 จำนวน 14,449 ราย จากเดิม 660,389 ราย ภูมิภาคที่มีจำนวน SMEs มากเป็นอันดับสอง คือ ภาคตะวันออกเฉียงเหนือมีจำนวน 625,402 ราย คิดเป็นร้อยละ 27.9 เพิ่มขึ้นจากปี 2547 จำนวน 1,720 ราย อันดับถัดมา คือ ภาคเหนือ จำนวน 387,585 ราย คิดเป็นร้อยละ 17.3 เพิ่มขึ้นจากปี 2547 จำนวน 1,353 ราย ภาคกลาง จำนวน 215,588 ราย คิดเป็นร้อยละ 9.6 เพิ่มขึ้นจากปี 2547 จำนวน 1,889 ราย ภาคใต้ จำนวน 190,061 ราย คิดเป็นร้อยละ 8.5 เพิ่มขึ้นจากปี 2547 จำนวน 3,545 ราย ภาคตะวันออกมีจำนวน SMEs น้อยที่สุดคือ 129,210 ราย คิดเป็นร้อยละ 5.8 ของวิสาหกิจ SMEs โดยเพิ่มขึ้นจากปี 2547 จำนวน 3,872 ราย และที่ไม่สามารถระบุภูมิภาคได้มีจำนวน 16,596 ราย คิดเป็นร้อยละ 0.7

ภาพที่ 2.4 จำนวนและสัดส่วนของวิสาหกิจขนาดกลางและขนาดย่อม
จำแนกตามภูมิภาค ปี 2547-2548



สัดส่วนจำนวน SMEs ปี 2548



ที่มา : สำนักงานส่งเสริมวิสาหกิจขนาดกลางและขนาดย่อม

เมื่อพิจารณาลงไปในโครงสร้างการกระจายตัวของวิสาหกิจขนาดกลางและขนาดย่อม (SMEs) ในแต่ละภูมิภาคของปี 2548 พบว่า วิสาหกิจขนาดกลางและขนาดย่อมยังคงกระจุกตัวอยู่ในจังหวัดซึ่งเป็นศูนย์กลางทางเศรษฐกิจของภูมิภาค (ภาพที่ 2.5)

กรณีของกรุงเทพฯ และปริมณฑล ซึ่งมีจำนวนวิสาหกิจขนาดกลางและขนาดย่อมรวม 674,838 ราย มีจำนวน SMEs ตั้งอยู่ในกรุงเทพมหานครถึง 542,720 ราย หรือร้อยละ 80.4 ในขณะที่มีจำนวน SMEs ตั้งอยู่ในจังหวัดปริมณฑลทั้ง 5 จังหวัดรวมกันเพียง 132,118 ราย หรือร้อยละ 19.6

ในภาคเหนือ ซึ่งประกอบด้วยจังหวัดต่างๆ รวม 17 จังหวัด มีวิสาหกิจขนาดกลางและขนาดย่อมรวมทั้งภูมิภาค 387,585 ราย อยู่ใน 3 จังหวัดแรกที่มีจำนวนวิสาหกิจสูงสุดคือ เชียงใหม่ เชียงราย นครสวรรค์ จำนวนสูงถึง 145,528 ราย หรือร้อยละ 37.5 ของวิสาหกิจขนาดกลางและขนาดย่อมทั้งหมดในภูมิภาค

ภาคตะวันออกเฉียงเหนือ ประกอบไปด้วย 19 จังหวัด มีวิสาหกิจ SMEs รวม 625,402 ราย อยู่ใน 3 จังหวัดแรกที่มีจำนวนสูงสุด ได้แก่ ขอนแก่น นครราชสีมา กาฬสินธุ์ รวมกันจำนวน 179,225 ราย หรือร้อยละ 28.7

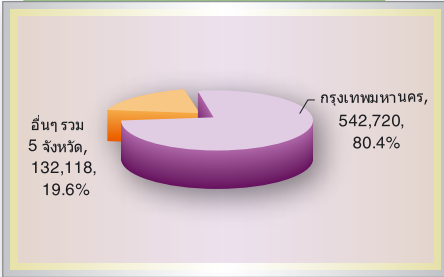
ภาคใต้ ซึ่งประกอบด้วย 14 จังหวัดมีจำนวน SMEs รวมกัน 190,061 ราย อยู่ใน 3 จังหวัดแรกที่มีจำนวนวิสาหกิจสูงสุด คือ นครศรีธรรมราช สงขลา และสุราษฎร์ธานี จำนวน 77,109 ราย หรือร้อยละ 40.6

ภาคกลาง ซึ่งประกอบด้วย 14 จังหวัดมีจำนวน SMEs รวมกัน 215,588 ราย อยู่ใน 3 จังหวัดแรกที่มีจำนวน SMEs สูงสุด คือ พระนครศรีอยุธยา กาญจนบุรี และราชบุรี จำนวน 77,323 ราย หรือร้อยละ 35.9

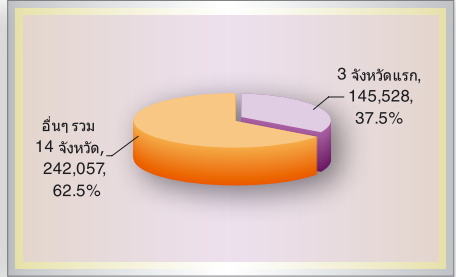
สำหรับภาคตะวันออก ซึ่งประกอบด้วย 6 จังหวัดรวมกัน มี SMEs 129,210 ราย อยู่ใน 3 จังหวัดแรกที่มีจำนวนวิสาหกิจสูงสุด คือ จันทบุรี ฉะเชิงเทรา และชลบุรี จำนวน 88,562 ราย หรือร้อยละ 68.5

**ภาพที่ 2.5 โครงสร้างการกระจายตัวของวิสาหกิจขนาดกลางและขนาดย่อมในจังหวัดสำคัญ
ในแต่ละภูมิภาค ปี 2548**

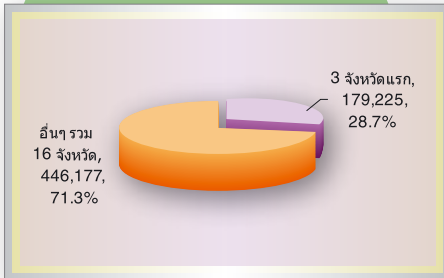
กทม. และปริมณฑล (674,838 ราย)



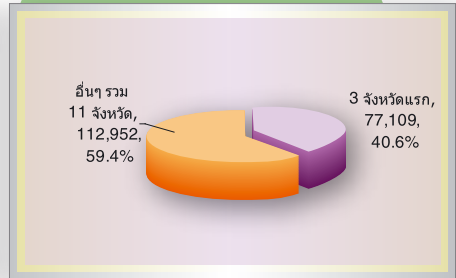
ภาคเหนือ (387,585 ราย)



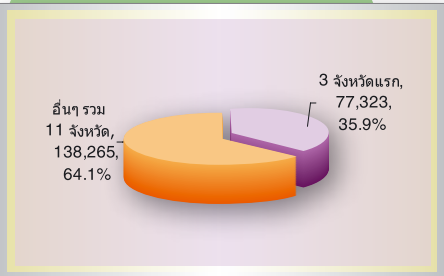
ภาคตะวันออกเฉียงเหนือ (625,402 ราย)



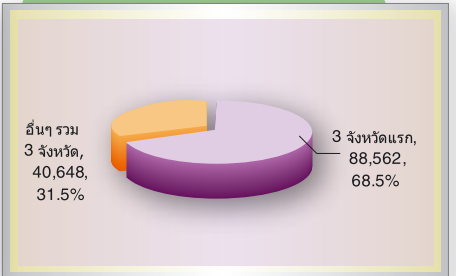
ภาคใต้ (190,061 ราย)



ภาคกลาง (215,588 ราย)



ภาคตะวันออก (129,210 ราย)



ที่มา : สำนักงานส่งเสริมวิสาหกิจขนาดกลางและขนาดย่อม

2.3.2 จำนวนวิสาหกิจขนาดกลางและขนาดย่อมจำแนกตามลักษณะธุรกิจในแต่ละภูมิภาค

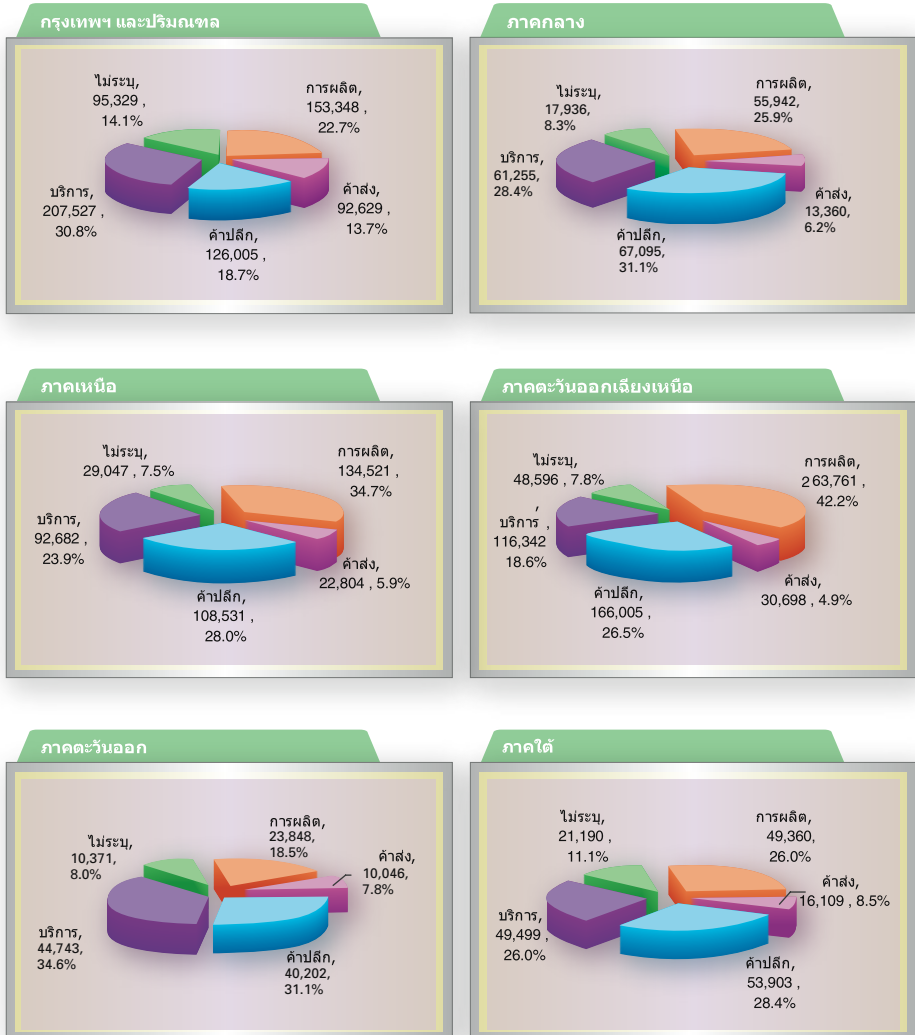
โครงสร้างของวิสาหกิจขนาดกลางและขนาดย่อม (SMEs) ในแต่ละภูมิภาคในปี 2548 มีลักษณะใกล้เคียงกันกับปี 2547 ประกอบด้วยสถานประกอบการในภาคการค้าปลีกและภาคบริการในสัดส่วนที่สูงกว่าภาคการผลิต ยกเว้นภาคตะวันออกเฉียงเหนือที่มีจำนวนและสัดส่วนของภาคการผลิตสูงกว่าภาคบริการ จำนวน 263,761 ราย หรือคิดเป็นร้อยละ 42.2 และมีสัดส่วนของภาคบริการต่ำกว่าทุกภูมิภาค ซึ่งสะท้อนถึงโครงสร้างของกิจกรรมทางเศรษฐกิจในแต่ละพื้นที่ ส่วนภูมิภาคที่มีสัดส่วนจำนวน SMEs ในภาคการผลิตรองลงไปได้แก่ ภาคเหนือ จำนวน 134,521 ราย หรือร้อยละ 34.7 ส่วนภูมิภาคที่มีสัดส่วนจำนวน SMEs ภาคการผลิตน้อยที่สุด ได้แก่ ภาคตะวันออก ร้อยละ 18.5

ภูมิภาคที่มีสัดส่วนของจำนวน SMEs ในภาคบริการสูงที่สุด คือ ภาคตะวันออก ร้อยละ 34.6 ของจำนวน SMEs รวมของภูมิภาค รองลงมาได้แก่ กรุงเทพฯ และปริมณฑล ร้อยละ 30.8 สำหรับภูมิภาคที่มีสัดส่วนจำนวน SMEs ภาคการบริการน้อยที่สุด ได้แก่ ภาคตะวันออกเฉียงเหนือ ร้อยละ 18.6

ในภาคการค้าปลีก ภูมิภาคที่มีสัดส่วนจำนวนผู้ประกอบการ SMEs สูงสุด คือ ภาคกลาง ร้อยละ 31.1 ตามมาด้วยภาคใต้ ร้อยละ 28.4 ส่วนภูมิภาคที่มีสัดส่วนจำนวน SMEs ในภาคการค้าปลิกลน้อยที่สุด ได้แก่ กรุงเทพฯ และปริมณฑล ร้อยละ 18.7

สำหรับภาคการค้าส่ง ภูมิภาคส่วนใหญ่มีสัดส่วนจำนวน SMEs อยู่ระหว่างร้อยละ 4-9 มีเพียงกรุงเทพฯ และปริมณฑล ซึ่งมีสัดส่วนจำนวน SMEs ในภาคการค้าส่งสูงสุด คือ ร้อยละ 13.7 (ภาพที่ 2.6)

ภาพที่ 2.6 จำนวนและสัดส่วนของวิสาหกิจขนาดกลางและขนาดย่อม จำแนกตามลักษณะธุรกิจในแต่ละภูมิภาค ปี 2548



ที่มา : สำนักงานส่งเสริมวิสาหกิจขนาดกลางและขนาดย่อม

2.3.3 การกระจายตัวใน 19 กลุ่มจังหวัดตามยุทธศาสตร์การพัฒนา กลุ่มจังหวัด

กรุงเทพมหานคร มีจำนวนผู้ประกอบการ SMEs สูงที่สุด คือ 542,720 ราย เพิ่มขึ้นจากปี 2547 จำนวน 9,145 ราย โดยภาคบริการมีจำนวนสูงสุด 173,104 ราย หรือร้อยละ 31.9 ตามมาด้วยภาคการผลิต 113,673 ราย หรือร้อยละ 20.9 ภาคการค้าปลีก 100,466 ราย หรือร้อยละ 18.5 และภาคการค้าส่ง 75,848 ราย หรือร้อยละ 14.0

กลุ่มที่ 1 ภาคเหนือตอนบน ประกอบด้วยจังหวัดเชียงราย เชียงใหม่ แม่ฮ่องสอน พะเยา ลำพูน ลำปาง น่าน แพร่ ซึ่งมีเป้าหมายเชิงยุทธศาสตร์ที่จะเป็นฐานและประตูการค้า โครงข่ายคมนาคมเชื่อมโยงกับประเทศอนุภูมิภาคลุ่มน้ำโขง และเอเชียใต้ มีความโดดเด่นในสาขาบริการการท่องเที่ยว หัตถอุตสาหกรรมที่ปราศจากมลพิษและเกษตรปลอดภัย รวมทั้งเป็นศูนย์กลางบริการสุขภาพ อุตสาหกรรมซอฟต์แวร์ และการค้าต่างประเทศ ในปี 2548 กลุ่มจังหวัดมีวิสาหกิจขนาดกลางและขนาดย่อม (SMEs) รวม 229,397 ราย สูงที่สุดเมื่อเปรียบเทียบกับกลุ่มจังหวัดอื่น ยกเว้น กรุงเทพมหานคร เพิ่มขึ้นจากปี 2547 ที่มีจำนวน 228,396 ราย โดยในภาคการบริการ จำนวน 53,010 รายหรือร้อยละ 23.1 ซึ่งมีจำนวน SMEs เพิ่มขึ้นจากปี 2547 มากที่สุด 344 ราย ภาคการผลิตมี SMEs จำนวน 93,119 ราย หรือร้อยละ 40.6 เพิ่มขึ้นจากปี 2547 จำนวน 226 ราย ภาคการค้าส่งและค้าปลีก มีจำนวนเพิ่มขึ้นจากปี 2547 จำนวน 211 ราย โดยในภาคการค้าส่งจำนวน 12,462 ราย หรือร้อยละ 5.4 และภาคการค้าปลีก จำนวน 53,921 ราย คิดเป็นร้อยละ 23.5

กลุ่มที่ 2 ภาคเหนือตอนกลาง ประกอบด้วยจังหวัดตาก สุโขทัย พิษณุโลก อุตรดิตถ์ และเพชรบูรณ์ มีเป้าหมายเชิงยุทธศาสตร์ในการพัฒนากลุ่มจังหวัดให้เป็นจุดรองรับและประสานการเชื่อมโยงการค้าชายแดน การผลิตอุตสาหกรรม การตลาด เกษตรกรรม และการท่องเที่ยวของภาคเหนือตอนล่าง ในปี 2548 มีจำนวน SMEs รวม 84,198 ราย เพิ่มขึ้นจากปี 2547 จำนวน 166 ราย โดยส่วนใหญ่อยู่ในภาคการค้าปลีก จำนวน 29,469 ราย หรือร้อยละ 35.0 ตามมาด้วย ภาคการผลิต จำนวน 21,967 ราย หรือร้อยละ 26.1 ภาคบริการ จำนวน 20,626 ราย หรือร้อยละ 24.5 และภาคการค้าส่ง จำนวน 5,494 ราย หรือร้อยละ 6.5