

**กลุ่มที่ 3 ภาคเหนือตอนล่าง** ประกอบด้วยจังหวัดนครสวรรค์ พิจิตร กำแพงเพชร และอุทัยธานี มีเป้าหมายเชิงยุทธศาสตร์ในการเป็นศูนย์กลางการค้าข้าว และการส่งออกรายใหญ่ของประเทศ ในปี 2548 มี SMEs จำนวนรวม 73,990 ราย เพิ่มขึ้นจากปี 2547 จำนวน 186 ราย แบ่งเป็นภาคการค้าปลีก จำนวน 25,141 ราย หรือร้อยละ 34.0 ภาคการผลิต จำนวน 19,435 ราย หรือร้อยละ 26.3 ภาคบริการ จำนวน 19,046 ราย หรือร้อยละ 25.7 และภาคการค้าส่ง จำนวน 4,848 ราย หรือร้อยละ 6.6

**กลุ่มที่ 4 ภาคกลางตอนบน (กลุ่มที่ 1)** ประกอบด้วยจังหวัดนนทบุรี ปทุมธานี พระนครศรีอยุธยา และอ่างทอง มีเป้าหมายเชิงยุทธศาสตร์ที่จะเป็นสังคมแห่งการเรียนรู้และเทคโนโลยี เพื่อสร้างมูลค่าทางเศรษฐกิจ และเป็นศูนย์เชื่อมโยง การคมนาคมเพื่อกระจายสินค้าและบริการ ในปี 2548 มี SMEs จำนวนรวม 90,332 ราย โดยมีจำนวน SMEs ที่เพิ่มขึ้นสูงสุดจากปี 2547 เป็นอันดับสองของกลุ่มจังหวัด จำนวน 3,691 ราย โดยส่วนใหญ่อยู่ในภาคการผลิต จำนวน 27,385 ราย หรือร้อยละ 30.3 รองลงมา ได้แก่ ภาคบริการ จำนวน 25,869 ราย หรือร้อยละ 28.6 ภาคการค้าปลีก จำนวน 20,133 ราย หรือร้อยละ 22.3 และภาคการค้าส่ง จำนวน 10,170 ราย หรือร้อยละ 11.3

**กลุ่มที่ 5 ภาคกลางตอนบน (กลุ่มที่ 2)** ประกอบด้วยจังหวัดชัยนาท ลพบุรี สระบุรี และสิงห์บุรี มีเป้าหมายเชิงยุทธศาสตร์ในการพัฒนากลุ่มจังหวัดให้เป็น แหล่งผลิตและรวบรวมสินค้าเกษตรเพื่อส่งออก เป็นศูนย์บริการขนส่งและพาณิชยกรรม ในปี 2548 มี SMEs จำนวนรวม 55,396 ราย เพิ่มขึ้นจากปี 2547 จำนวน 371 ราย ส่วนใหญ่ อยู่ในภาคการค้าปลีก จำนวน 18,993 ราย หรือร้อยละ 34.3 ตามมาด้วย ภาคบริการ จำนวน 16,309 ราย หรือร้อยละ 29.4 ภาคการผลิต จำนวน 12,917 ราย หรือร้อยละ 23.3 และภาคการค้าส่ง จำนวน 3,351 ราย หรือร้อยละ 6.0

**กลุ่มที่ 6 ภาคกลางตอนล่าง (กลุ่มที่ 1)** ประกอบด้วยจังหวัดนครปฐม กาญจนบุรี สุพรรณบุรี และราชบุรี มีเป้าหมายเชิงยุทธศาสตร์ในการเป็นฐานการผลิต และส่งออกสินค้าเกษตรอุตสาหกรรมสู่ชายแดนด้านตะวันตกและนานาชาติ ในปี 2548 มี SMEs จำนวนรวม 93,092 ราย เพิ่มขึ้นจากปี 2547 จำนวน 555 ราย ซึ่งมีจำนวน

SMEs สูงที่สุดของภาคกลางตอนล่าง โดยส่วนใหญ่อยู่ในภาคการค้าปลีก จำนวน 26,693 ราย หรือร้อยละ 28.7 ตามมาด้วยภาคบริการ จำนวน 24,914 ราย หรือร้อยละ 26.8 ภาคการผลิต จำนวน 24,687 ราย หรือร้อยละ 26.5 และภาคการค้าส่ง จำนวน 6,493 ราย หรือร้อยละ 7.0

**กลุ่มที่ 7 ภาคกลางตอนล่าง (กลุ่มที่ 2)** ประกอบด้วยจังหวัด สมุทรสาคร สมุทรสงคราม เพชรบุรี และประจวบคีรีขันธ์ มีเป้าหมายเชิงยุทธศาสตร์ในการเป็นศูนย์กลางการผลิตและแปรรูปสินค้าประมงและเกษตร เป็นแหล่งท่องเที่ยวเชิงนิเวศน์ และเป็นเส้นทางคมนาคมที่สำคัญสู่ภาคใต้ ในปี 2548 มี SMEs จำนวนรวม 51,053 ราย เพิ่มขึ้นจากปี 2547 จำนวน 995 ราย โดยส่วนใหญ่อยู่ในภาคบริการ จำนวน 14,462 ราย หรือร้อยละ 28.3 ตามด้วย ภาคการค้าปลีก จำนวน 13,612 ราย หรือร้อยละ 26.7 ภาคการผลิต จำนวน 12,715 ราย หรือร้อยละ 24.9 และภาคการค้าส่ง จำนวน 3,942 ราย หรือร้อยละ 7.7

**กลุ่มที่ 8 ภาคกลางตอนล่าง (กลุ่มที่ 3)** ประกอบด้วยจังหวัด ฉะเชิงเทรา สมุทรปราการ นครนายก สระแก้ว และปราจีนบุรี มีเป้าหมายเชิงยุทธศาสตร์ในการเป็นแหล่งรองรับการขยายตัวของเมืองหลวงและสนามบินสุวรรณภูมิ เป็นศูนย์กลางการท่องเที่ยวเชิงนิเวศน์ การผลิตสินค้าเกษตรที่มีคุณภาพ ศูนย์กลางอุตสาหกรรมต่อเนื่องและเชื่อมโยง (Cluster) ด้านยานยนต์และชิ้นส่วนไฟฟ้า อิเล็กทรอนิกส์ สิ่งทอ เครื่องหนัง และอาหารแปรรูป รวมทั้งเป็นศูนย์กลางกิจกรรม บริการ และ Logistics ในปี 2548 มี SMEs จำนวนรวม 86,859 ราย โดยมีจำนวน SMEs ที่เพิ่มขึ้น จากปี 2547 สูงสุดในภาคกลางตอนล่าง จำนวน 1,756 ราย โดยส่วนใหญ่อยู่ในภาคการค้าปลีก จำนวน 25,335 ราย หรือร้อยละ 29.2 ตามมาด้วย ภาคการผลิต จำนวน 23,145 ราย หรือร้อยละ 26.6 ภาคบริการ จำนวน 21,748 ราย หรือร้อยละ 25.0 และภาคการค้าส่ง จำนวน 8,284 ราย หรือร้อยละ 9.5

**กลุ่มที่ 9 ภาคกลาง (ตะวันออก)** ประกอบด้วยจังหวัดชลบุรี ระยอง จันทบุรี และตราด มีเป้าหมายเชิงยุทธศาสตร์ที่จะเป็นผู้นำการส่งออก ทั้งสินค้าอุตสาหกรรมและเกษตรกรรม เป็นศูนย์กลางการท่องเที่ยวนานาชาติ และเป็นช่องทางการค้าสู่ภูมิภาคอินโดจีน ในปี 2548 มี SMEs จำนวนรวม 100,184 ราย ซึ่งมีจำนวน SMEs เพิ่มขึ้นสูงสุด จากปี 2547 ของทุกกลุ่มจังหวัด จำนวน 3,697 ราย โดยในภาคบริการมีจำนวน SMEs สูงสุด 37,119 ราย หรือร้อยละ 37.1 ภาคการค้าปลีก จำนวน 28,070 ราย หรือร้อยละ 28.0 ภาคการผลิต 18,616 ราย หรือร้อยละ 18.6 และภาคการค้าส่ง 7,947 ราย หรือร้อยละ 7.9

**กลุ่มที่ 10 ภาคตะวันออกเฉียงเหนือตอนบน (กลุ่มที่ 1)** ประกอบด้วยจังหวัดอุดรธานี หนองบัวลำภู หนองคาย และเลย มีเป้าหมายเชิงยุทธศาสตร์ในการพัฒนาเป็นศูนย์กลางการผลิตและกระจายสินค้าของอีสานตอนบน ในปี 2548 มี SMEs จำนวนรวม 88,402 ราย เพิ่มขึ้นจากปี 2547 จำนวน 340 ราย ซึ่งมีจำนวน SMES รวมน้อยที่สุดในกลุ่มภาคตะวันออกเฉียงเหนือ โดยส่วนใหญ่อยู่ที่ภาคการผลิต จำนวน 30,151 ราย หรือร้อยละ 34.1 ตามมาด้วยภาคการค้าปลีก 26,397 ราย หรือร้อยละ 29.9 ภาคบริการ 17,851 ราย หรือร้อยละ 20.2 และภาคการค้าส่ง 5,311 ราย หรือร้อยละ 6.0

**กลุ่มที่ 11 ภาคตะวันออกเฉียงเหนือตอนบน (กลุ่มที่ 2)** ประกอบด้วยจังหวัดมุกดาหาร สกลนคร นครพนม และกาฬสินธุ์ มีเป้าหมายเชิงยุทธศาสตร์เป็นศูนย์กลางการค้าและการท่องเที่ยว เป็นประตูตะวันออกสู่อินโดจีนและไต้หวัน ในปี 2548 มี SMEs จำนวนรวม 115,573 ราย เพิ่มขึ้นจากปี 2547 จำนวน 228 ราย โดยในภาคการผลิตมี SMEs จำนวน 58,809 ราย หรือร้อยละ 50.9 รองลงมาคือ ภาคการค้าปลีก 22,987 ราย หรือร้อยละ 19.9 ภาคบริการ 21,625 ราย และภาคการค้าส่ง 4,744 ราย หรือร้อยละ 4.1

**กลุ่มที่ 12 ภาคตะวันออกเฉียงเหนือตอนบน (กลุ่มที่ 3)** ประกอบด้วยจังหวัดขอนแก่น มหาสารคาม และร้อยเอ็ด มีเป้าหมายเชิงยุทธศาสตร์ในการเป็นศูนย์กลางการค้า การลงทุน และบริการในภูมิภาคนานาชาติ ในปี 2548 มี SMEs จำนวนรวมมากเป็นอันดับที่สองของภาคตะวันออกเฉียงเหนือ 140,550 ราย โดยเพิ่มขึ้นจากปี 2547 จำนวน 322 ราย แบ่งเป็นภาคการผลิต 54,898 ราย หรือร้อยละ 39.1 ภาคการค้าปลีก 34,023 ราย หรือร้อยละ 24.2 ภาคบริการ 31,069 ราย หรือร้อยละ 22.1 และภาคการค้าส่ง 7,269 ราย หรือร้อยละ 5.2

**กลุ่มที่ 13 ภาคตะวันออกเฉียงเหนือตอนล่าง (กลุ่มที่ 1)** ประกอบด้วยจังหวัดนครราชสีมา ชัยภูมิ สุรินทร์ และบุรีรัมย์ เป้าหมายเชิงยุทธศาสตร์ของพื้นที่คือ เป็นประตูของภาคอีสานสู่สากล ในปี 2548 มีจำนวน SMEs รวม 175,790 ราย ซึ่งสูงที่สุดในภาคตะวันออกเฉียงเหนือ แบ่งเป็นภาคการผลิต 69,213 ราย โดยเพิ่มขึ้นจากปี 2547 จำนวน 593 ราย หรือร้อยละ 39.4 ภาคการค้าปลีก 53,875 ราย หรือร้อยละ 30.6 ภาคบริการ 30,965 ราย หรือร้อยละ 17.6 และภาคการค้าส่ง 8,410 ราย หรือร้อยละ 4.8

**กลุ่มที่ 14 ภาคตะวันออกเฉียงเหนือตอนล่าง (กลุ่มที่ 2)** ประกอบด้วยจังหวัดโสธร ศรีสะเกษ อำนาจเจริญ และอุบลราชธานี มีเป้าหมายในการพัฒนากลุ่มจังหวัดเพื่อเป็นหุ้นส่วนเศรษฐกิจ การท่องเที่ยว การผลิต การค้าและการลงทุน กับประเทศเพื่อนบ้าน ในปี 2548 มี SMEs จำนวนรวม 105,087 ราย เพิ่มขึ้นจากปี 2547 จำนวน 237 ราย โดยเป็นภาคการผลิตสูงสุด 50,690 ราย หรือร้อยละ 48.2 ตามมาด้วยภาคการค้าปลีก 28,723 ราย หรือร้อยละ 27.3 ภาคบริการ 14,832 ราย หรือร้อยละ 14.1 และภาคการค้าส่ง 4,964 ราย หรือร้อยละ 4.7

**กลุ่มที่ 15 ภาคใต้ตอนบน (กลุ่มที่ 1)** ประกอบด้วยจังหวัดสุราษฎร์ธานี ระนอง และชุมพร มีเป้าหมายเชิงยุทธศาสตร์เพื่อเป็นศูนย์กลางการขนส่งสินค้าระหว่างประเทศฝั่งอันดามัน-อ่าวไทย เป็นศูนย์กลางสินค้าเกษตร และการเป็นผู้นำด้านการท่องเที่ยว ในปี 2548 มี SMEs จำนวน 31,297 ราย ซึ่งเป็นกลุ่มจังหวัดที่มีจำนวน SMEs เพิ่มขึ้นมากที่สุดของภาคใต้ จำนวน 1,525 ราย โดยอยู่ในภาคการค้าปลีกสูงสุด 10,701 ราย หรือร้อยละ 34.2 ตามมาด้วยภาคบริการ 8,693 ราย หรือร้อยละ 27.8 ภาคการผลิต 6,887 ราย หรือร้อยละ 22.0 และภาคการค้าส่ง 2,798 ราย หรือร้อยละ 8.9

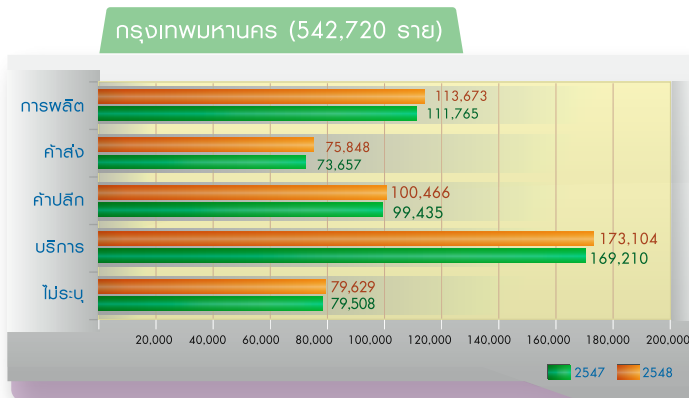
**กลุ่มที่ 16 ภาคใต้ตอนบน (กลุ่มที่ 2)** ประกอบด้วยจังหวัด นครศรีธรรมราช พัทลุง และตรัง มีเป้าหมายเชิงยุทธศาสตร์เพื่อเป็นศูนย์กลางการผลิต การตลาด การเกษตร และการท่องเที่ยวเชิงอนุรักษ์ ในปี 2548 มี SMEs จำนวนรวม 61,529 ราย เพิ่มขึ้นจากปี 2547 จำนวน 217 ราย โดยเป็นกลุ่มจังหวัดที่มีจำนวน SMEs สูงที่สุดในภาคใต้ แบ่งเป็นภาคการผลิต 19,438 ราย หรือร้อยละ 31.6 ภาคการค้าปลีก 17,465 ราย หรือร้อยละ 28.4 ภาคบริการ 14,482 ราย หรือร้อยละ 37.3 และภาคการค้าส่ง 4,425 ราย หรือร้อยละ 7.2

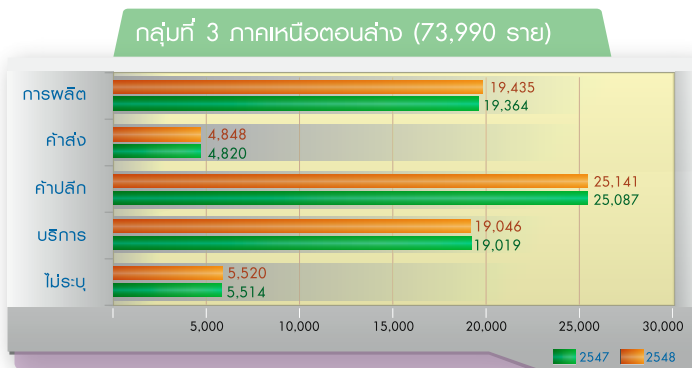
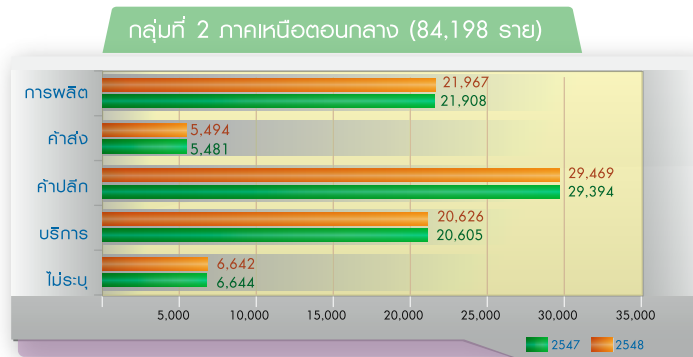
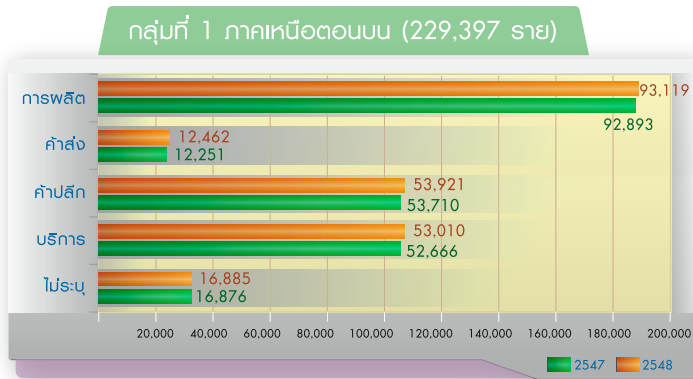
**กลุ่มที่ 17 ภาคใต้ตอนบน (กลุ่มที่ 3)** ประกอบด้วยจังหวัดกระบี่ พังงา และภูเก็ต มีเป้าหมายเชิงยุทธศาสตร์ในการเป็นศูนย์กลางการท่องเที่ยวทางทะเลระดับโลกและเป็นประตูเชื่อมโยงเศรษฐกิจกับเอเชียใต้ ในปี 2548 มี SMEs จำนวนรวม 32,715 ราย แบ่งเป็นภาคบริการ 12,188 ราย หรือร้อยละ 37.3 ภาคการค้าปลีก 8,072 ราย หรือร้อยละ 24.7 ภาคการผลิต 5,827 ราย หรือร้อยละ 17.8 และภาคการค้าส่ง 2,606 ราย หรือร้อยละ 8.0

**กลุ่มที่ 18 ภาคใต้ตอนล่าง (กลุ่มที่ 1)** ประกอบด้วยจังหวัดปัตตานี ยะลา และนราธิวาส มีเป้าหมายเชิงยุทธศาสตร์ในการเป็นศูนย์กลางอุตสาหกรรมอาหาร ฮาลาล อีสลามศึกษานานาชาติ การค้าชายแดนกับประเทศเพื่อนบ้านและโลกมุสลิม เป็นกลุ่มจังหวัดที่มี SMEs จำนวนน้อยที่สุดคือ 30,950 ราย เพิ่มขึ้นจากปี 2547 จำนวน 72 ราย แบ่งเป็นภาคการผลิต 9,203 ราย หรือร้อยละ 29.7 ภาคการค้าปลีก 8,702 ราย หรือร้อยละ 28.1 ภาคบริการ 6,570 ราย หรือร้อยละ 21.2 และภาคการค้าส่ง 2,568 ราย หรือร้อยละ 8.3

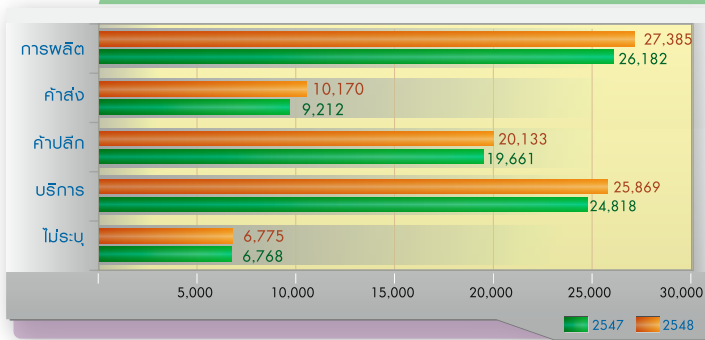
**กลุ่มที่ 19 ภาคใต้ตอนล่าง (กลุ่มที่ 2)** ประกอบด้วยจังหวัดสงขลาและ สตูล มีเป้าหมายเชิงยุทธศาสตร์ในการเป็นศูนย์กลางยางพาราโลก เมืองท่าสองทะเล เมืองธุรกิจการค้า การท่องเที่ยวและการศึกษาของภาคใต้ ในปี 2548 มี SMEs จำนวนรวม 33,570 ราย เพิ่มขึ้นจากปี 2547 จำนวน 312 ราย แบ่งเป็นภาคการค้าปลีก 8,963 ราย หรือร้อยละ 26.7 ภาคการผลิต 8,005 ราย หรือร้อยละ 23.8 ภาคการบริการ 7,566 ราย หรือร้อยละ 22.5 และภาคการค้าส่ง 3,712 ราย หรือร้อยละ 11.1

**ภาพที่ 2.7 โครงสร้างการกระจายตัวของวิสาหกิจขนาดกลางและขนาดย่อม ในแต่ละกลุ่มจังหวัด ปี 2548**

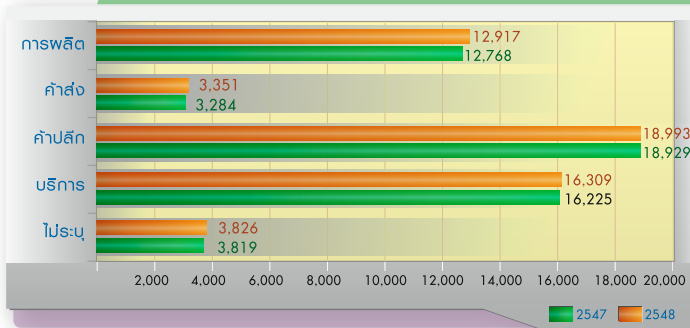




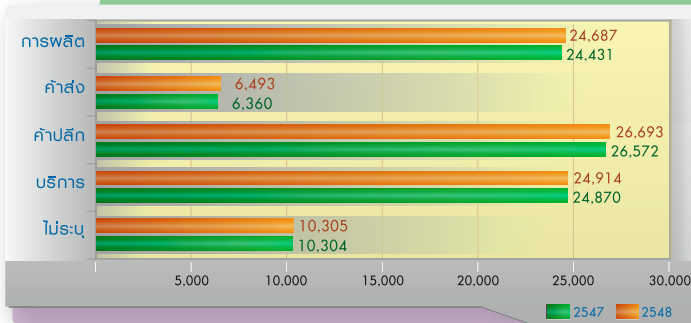
กลุ่มที่ 4 ภาคกลางตอนบน (กลุ่มที่ 1) (90,332 ราย)



กลุ่มที่ 5 ภาคกลางตอนบน (กลุ่มที่ 2) (55,396 ราย)

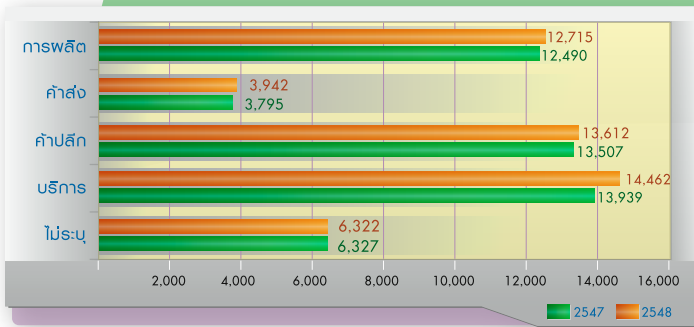


กลุ่มที่ 6 ภาคกลางตอนล่าง (กลุ่มที่ 1) (93,092 ราย)

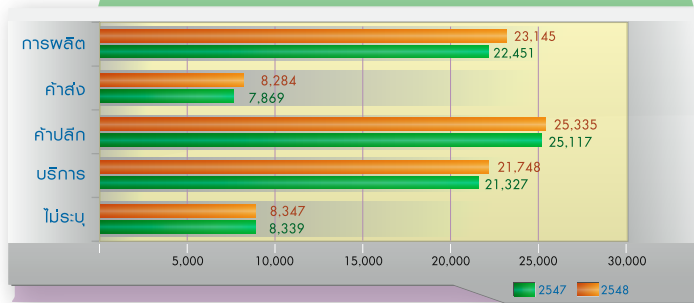




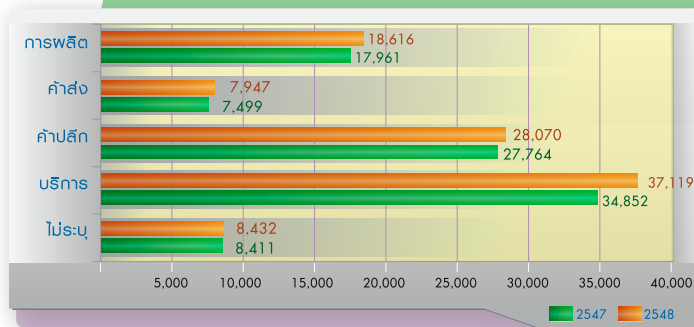
กลุ่มที่ 7 ภาคกลางตอนล่าง (กลุ่มที่ 2) (51,053 ราย)



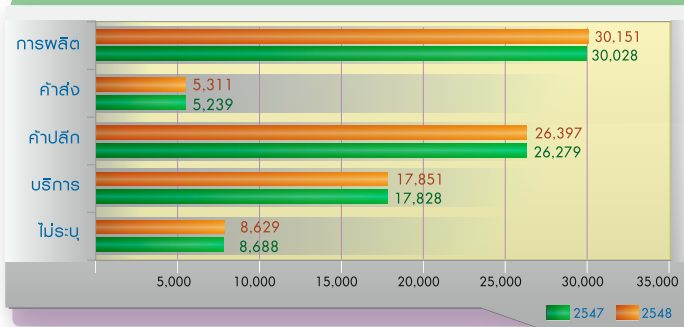
กลุ่มที่ 8 ภาคกลางตอนล่าง (กลุ่มที่ 3) (86,859 ราย)



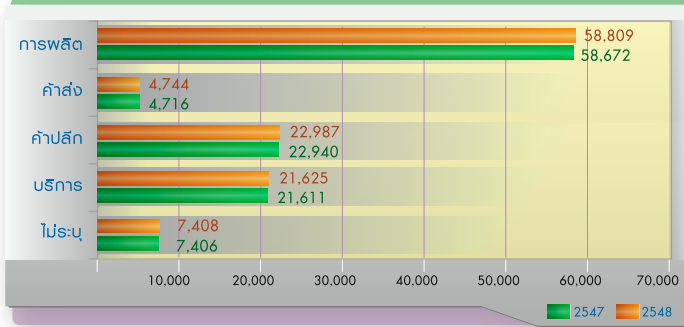
กลุ่มที่ 9 ภาคกลาง(ตะวันออก) (100,184 ราย)



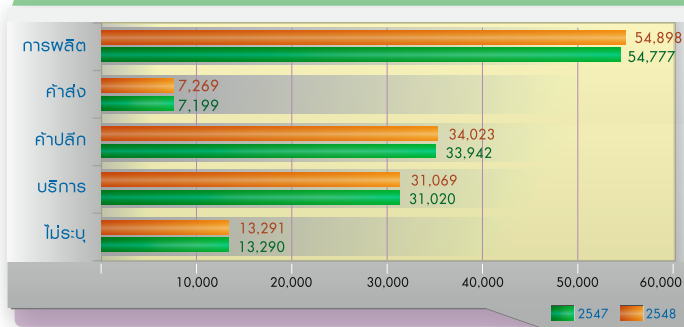
กลุ่มที่ 10 ภาคตะวันออกเฉียงเหนือตอนบน (กลุ่มที่ 1) (88,402 ราย)

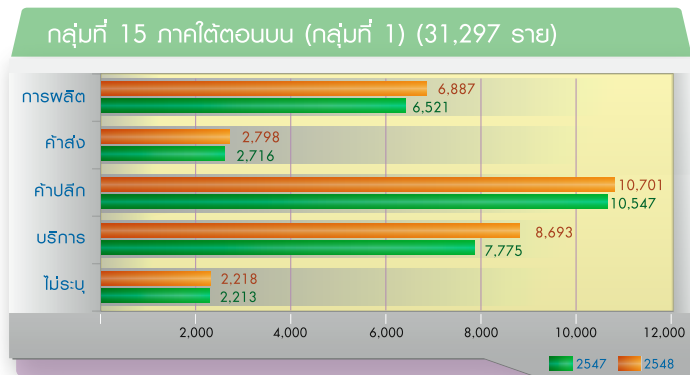
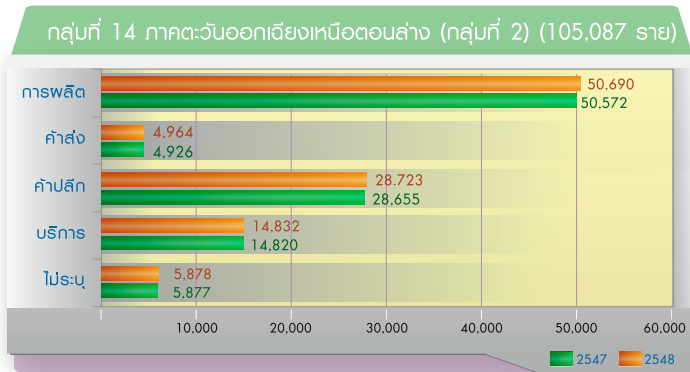
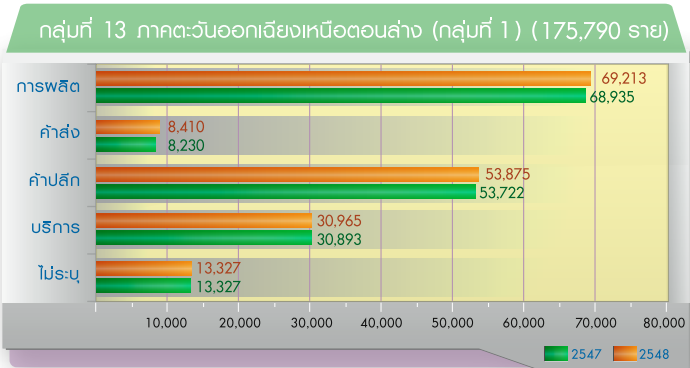


กลุ่มที่ 11 ภาคตะวันออกเฉียงเหนือตอนบน (กลุ่มที่ 2) (115,573 ราย)

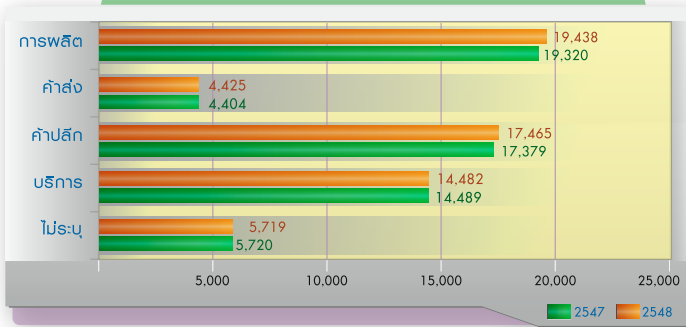


กลุ่มที่ 12 ภาคตะวันออกเฉียงเหนือตอนบน (กลุ่มที่ 3) (140,550 ราย)

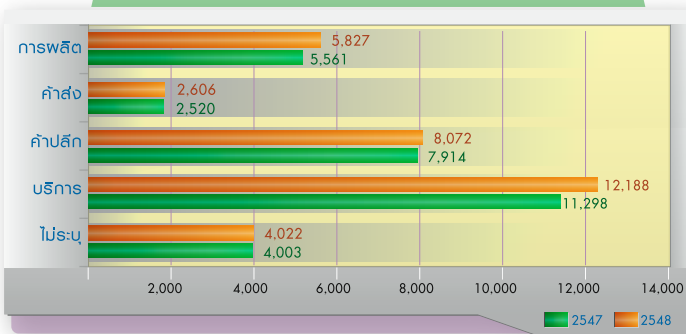




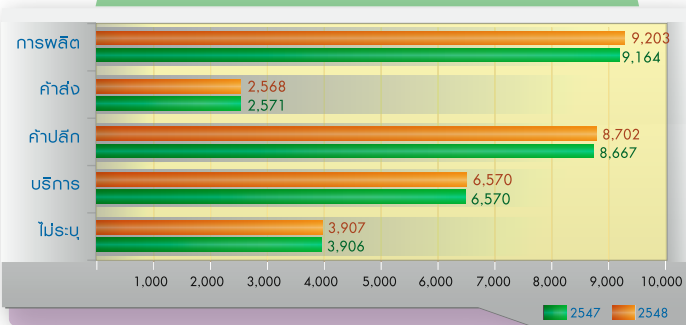
กลุ่มที่ 16 ภาคใต้ตอนบน (กลุ่มที่ 2) (61,529 ราย)

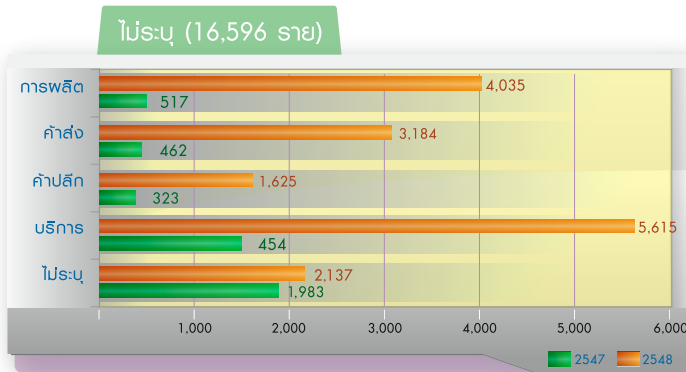
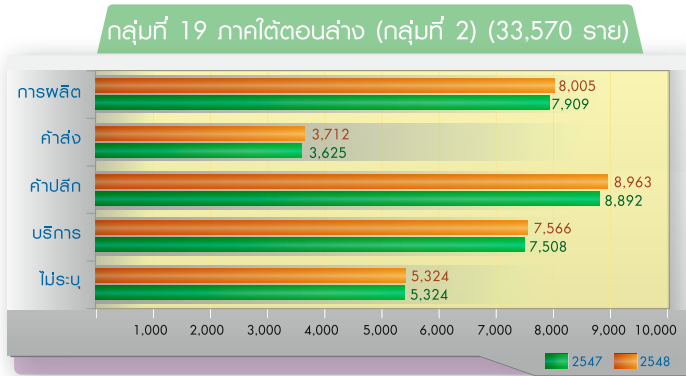


กลุ่มที่ 17 ภาคใต้ตอนบน (กลุ่มที่ 3) (32,715 ราย)



กลุ่มที่ 18 ภาคใต้ตอนล่าง (กลุ่มที่ 1) (30,950 ราย)





ที่มา : สำนักงานส่งเสริมวิสาหกิจขนาดกลางและขนาดย่อม

## 2.4 การจัดตั้งและยกเลิกกิจการ

จากข้อมูลการจดทะเบียนนิติบุคคลของกรมพัฒนาธุรกิจการค้า กระทรวงพาณิชย์ เป็นข้อมูลการจดทะเบียนนิติบุคคลรวมของประเทศโดยมิได้มีการระบุข้อมูลที่สามารถใช้แบ่งขนาดของกิจการไว้ ทำให้ไม่สามารถจัดแบ่งขนาดของกิจการเป็นวิสาหกิจขนาดกลางและขนาดย่อมได้ การแสดงข้อมูลการจัดตั้งและยกเลิกกิจการของสถานประกอบการที่เป็นนิติบุคคลจึงสามารถพิจารณาเป็นภาพรวมของประเทศ

จากตารางที่ 2.4 การจัดตั้งใหม่ของกิจการนิติบุคคล ปี 2548 มีจำนวนเพิ่มขึ้นจากปี 2547 จำนวน 1,951 ราย ขยายตัวร้อยละ 4.1 และในส่วนของรายยกเลิกกิจการของสถานประกอบการนิติบุคคล ปี 2548 มีการยกเลิกกิจการเพิ่มมากขึ้นจากปี 2547 จำนวน 3,061 ราย ขยายตัวร้อยละ 13.3

**ตารางที่ 2.4 จำนวนนิติบุคคลที่จัดตั้งใหม่และยกเลิกกิจการ  
ปี 2545 - 2548**

หน่วย : ราย

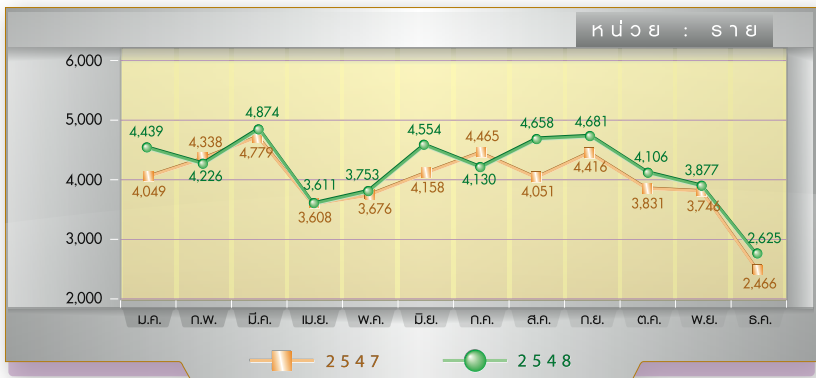
ปีที่จะเปรียบเทียบ	2 5 4 5	2 5 4 6	2 5 4 7	2 5 4 8
จัดตั้งใหม่	35,381	43,440	47,583	49,534
อัตราการเปลี่ยนแปลงเทียบกับปีก่อนหน้า (ร้อยละ)	11.4	22.8	9.5	4.1
ยกเลิกกิจการ	24,397	28,136	22,980	26,041
อัตราการเปลี่ยนแปลงเทียบกับปีก่อนหน้า (ร้อยละ)	26.9	15.3	-18.3	13.3

ที่มา : กรมพัฒนาธุรกิจการค้า กระทรวงพาณิชย์ (ข้อมูล ณ 1 มิถุนายน 2549)

จากข้อมูลการจัดตั้งนิติบุคคลประจำ ปี 2548 ได้แสดงให้เห็นว่า ผู้ประกอบการมีการจัดตั้งกิจการใหม่ในช่วงเดือนมีนาคมมากที่สุด จำนวน 4,874 ราย ในขณะที่เดือนธันวาคมมีผู้ประกอบการจดทะเบียนน้อยที่สุด จำนวน 2,625 ราย และมีแนวโน้มการจัดตั้งกิจการเพิ่มขึ้น โดยมีค่าเฉลี่ยการจัดตั้งกิจการใหม่ 4,127 รายต่อเดือน โดยรวมทั้งปี 2548 มีจำนวนการจัดตั้งธุรกิจรวมทั้งสิ้น 49,534 ราย (ภาพที่ 2.8)

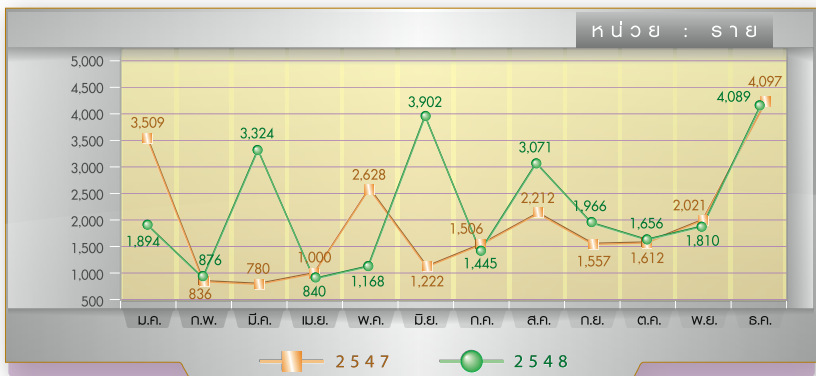
ในส่วนการยกเลิกกิจการนิติบุคคล ปี 2548 นั้น มีแนวโน้มการยกเลิกกิจการเพิ่มขึ้น พบว่าในช่วงเดือนธันวาคมมีผู้ประกอบการยกเลิกกิจการมากที่สุด จำนวน 4,089 ราย ในขณะที่เดือนเมษายน มีผู้ประกอบการยกเลิกกิจการน้อยที่สุด จำนวน 840 ราย โดยมีค่าเฉลี่ยการยกเลิกกิจการ 2,170 ราย ต่อเดือน โดยรวมปี 2548 มีการยกเลิกกิจการทั้งสิ้น 26,041 ราย (ภาพที่ 2.9)

ภาพที่ 2.8 เปรียบเทียบจำนวนการจัดตั้งกิจการนิติบุคคล รายเดือน ปี 2547 และ 2548



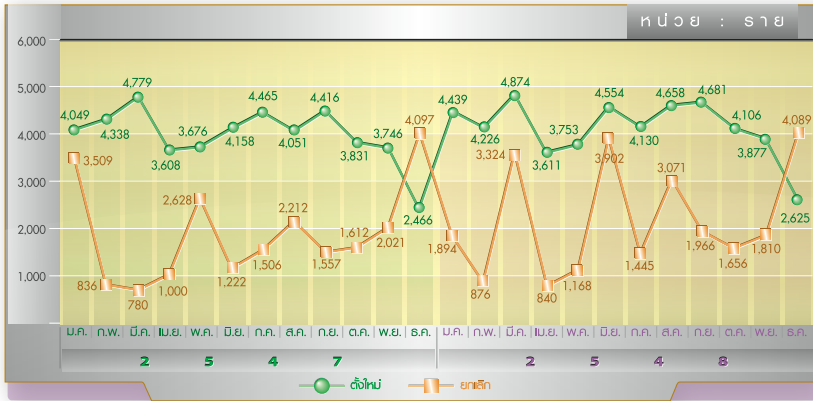
ที่มา: กรมพัฒนาธุรกิจการค้า กระทรวงพาณิชย์

ภาพที่ 2.9 เปรียบเทียบจำนวนการยกเลิกกิจการนิติบุคคล รายเดือน ปี 2547 และ 2548



ที่มา: กรมพัฒนาธุรกิจการค้า กระทรวงพาณิชย์

**ภาพที่ 2.10** เปรียบเทียบการจัดตั้งและการยกเลิกกิจการนิติบุคคล รายเดือน ปี 2547-2548



ที่มา : กรมพัฒนาธุรกิจการค้า กระทรวงพาณิชย์

**ภาพที่ 2.11** เปรียบเทียบการจัดตั้งและยกเลิกกิจการนิติบุคคล รายไตรมาส ปี 2547-2548



ที่มา : กรมพัฒนาธุรกิจการค้า กระทรวงพาณิชย์

จากข้อมูลการจัดตั้งกิจการนิติบุคคลใหม่ ปี 2548 ตามหมวดธุรกิจพบว่า หมวดธุรกิจที่ผู้ประกอบการจดทะเบียนมากที่สุดลำดับแรก คือ การขายส่ง ขายปลีก การซ่อมแซม ยานยนต์ จักรยานยนต์ ของใช้ส่วนบุคคลและของใช้ในครัวเรือน มีจำนวนผู้ประกอบการจำนวน 16,552 ราย เป็นสัดส่วนร้อยละ 33.4 ของธุรกิจทั้งหมด (ตารางที่ 2.5)



**ตารางที่ 2.5 หมวดธุรกิจที่มีการจดทะเบียนนิติบุคคลมากที่สุด 5 อันดับแรก ปี 2548**

อันดับ	หมวดธุรกิจ	จำนวน (ราย)
1	การขายส่ง ขายปลีก การซ่อมแซมยานยนต์ จักรยานยนต์ ของใช้ส่วนบุคคลและของใช้ในครัวเรือน	16,552
2	บริการด้านอสังหาริมทรัพย์ การให้เช่า และบริการทางธุรกิจ	10,953
3	การก่อสร้าง	6,783
4	การผลิต	5,614
5	อื่นๆ	2,257

ที่มา : กรมพัฒนาธุรกิจการค้า กระทรวงพาณิชย์

จากข้อมูลการยกเลิกกิจการมากที่สุดในปี 2548 ตามหมวดธุรกิจนั้น พบว่าหมวดธุรกิจการขายส่ง ขายปลีก การซ่อมแซมยานยนต์ จักรยานยนต์ ของใช้ส่วนบุคคล และของใช้ในครัวเรือน เป็นหมวดธุรกิจที่ยกเลิกกิจการมากที่สุด จำนวน 10,798 ราย เป็นอัตราส่วนร้อยละ 41.5 ของธุรกิจทั้งหมด (ตารางที่ 2.6)

**ตารางที่ 2.6 หมวดธุรกิจที่มีการยกเลิกกิจการนิติบุคคลมากที่สุด 5 อันดับแรก ปี 2548**

อันดับ	หมวดธุรกิจ	จำนวน (ราย)
1	การขายส่ง ขายปลีก การซ่อมแซมยานยนต์ จักรยานยนต์ ของใช้ส่วนบุคคลและของใช้ในครัวเรือน	10,798
2	บริการด้านอสังหาริมทรัพย์ การให้เช่า และบริการทางธุรกิจ	3,828
3	การก่อสร้าง	3,605
4	การผลิต	3,402
5	การขนส่ง สถานที่เก็บสินค้า และการคมนาคม	1,490

ที่มา : กรมพัฒนาธุรกิจการค้า กระทรวงพาณิชย์