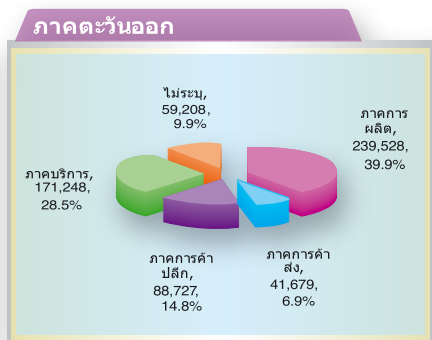
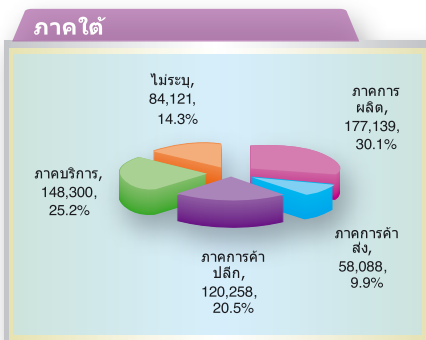
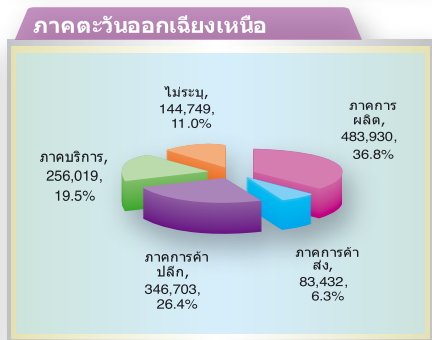
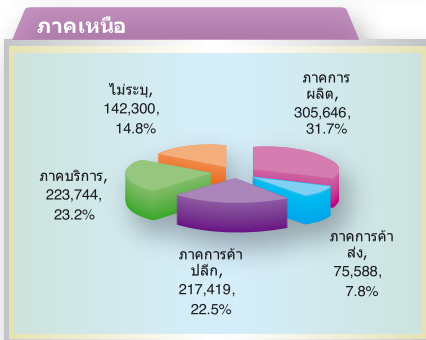
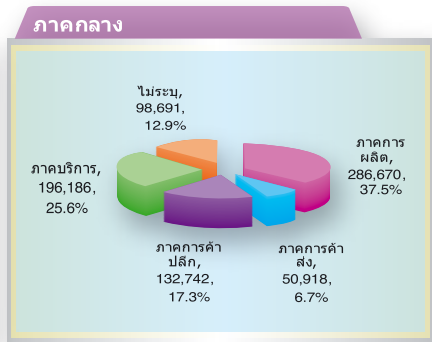
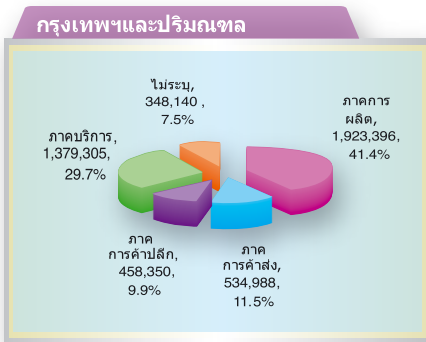


ภาพที่ 3.5 การจ้างงานในวิสาหกิจขนาดกลางและขนาดย่อม จำแนกตามลักษณะธุรกิจ และภูมิภาค ปี 2548



ที่มา : สำนักงานส่งเสริมวิสาหกิจขนาดกลางและขนาดย่อม

3.3.3 การจ้างงานของ SMEs ใน 19 กลุ่มจังหวัดตามยุทธศาสตร์ การพัฒนากลุ่มจังหวัด

กรุงเทพฯ และปริมณฑล ในปี 2548 มีจำนวนการจ้างงานของวิสาหกิจขนาดกลางและขนาดย่อมสูงสุด คือ 3,390,022 คน ลดลงจากปี 2547 จำนวน 232 คน โดยภาคการผลิตมีจำนวนการจ้างงานสูงสุด คือ 1,184,382 คน หรือร้อยละ 34.9 ตามมาด้วยภาคบริการ 1,165,182 คน หรือ ร้อยละ 34.4 ภาคการค้าส่ง 435,490 หรือร้อยละ 12.8 และภาคการค้าปลีก 377,241 คน หรือร้อยละ 11.1

กลุ่มที่ 1 ภาคเหนือตอนบน ประกอบด้วยจังหวัดเชียงราย เชียงใหม่ แม่ฮ่องสอน พะเยา ลำพูน ลำปาง น่าน และแพร่ ในปี 2548 กลุ่มจังหวัดมีการจ้างงานของวิสาหกิจขนาดกลางและขนาดย่อมสูงสุดในภาคเหนือ รวม 569,121 คน เพิ่มขึ้นจากปีก่อน 1,601 คน โดยเป็นภาคการผลิตมากที่สุด 202,955 คน หรือร้อยละ 35.7 ภาคบริการ 127,338 คน หรือร้อยละ 22.4 ภาคการค้าปลีก 110,636 คน หรือร้อยละ 19.4 และภาคการค้าส่ง 42,012 คน หรือ ร้อยละ 7.4

กลุ่มที่ 2 ภาคเหนือตอนกลาง ประกอบด้วยจังหวัดตาก สุโขทัย พิษณุโลก อุตรดิตถ์ และเพชรบูรณ์ กลุ่มจังหวัดมีการจ้างงานของวิสาหกิจขนาดกลางและขนาดย่อม รวม 210,380 คน เพิ่มขึ้นจากปีก่อน 542 คน โดยภาคการค้าปลีกมีการจ้างงานสูงสุด คือ 57,089 คน หรือร้อยละ 27.1 ตามมาด้วย ภาคการผลิต 52,689 คน หรือร้อยละ 25.0 ภาคบริการ 51,330 คน หรือร้อยละ 24.4 และภาคการค้าส่ง 17,905 คน หรือร้อยละ 8.5

กลุ่มที่ 3 ภาคเหนือตอนล่าง ประกอบด้วยจังหวัดกำแพงเพชร นครสวรรค์ พิจิตร และอุทัยธานี กลุ่มจังหวัดมีการจ้างงานของวิสาหกิจขนาดกลางและขนาดย่อม รวม 185,196 คน เพิ่มขึ้นจากปีก่อน 402 คน โดยภาคการผลิตมีการจ้างงานสูงสุด จำนวน 50,002 คน หรือร้อยละ 27.0 ตามมาด้วยภาคการค้าปลีก 49,694 คน หรือร้อยละ 26.8 ภาคบริการ 45,076 คน หรือร้อยละ 24.3 และภาคการค้าส่ง 15,671 คน หรือร้อยละ 8.5

กลุ่มที่ 4 ภาคกลางตอนบน (กลุ่มที่ 1) ประกอบด้วยจังหวัดนนทบุรี ปทุมธานี อยุธยา และอ่างทอง กลุ่มจังหวัดมีการจ้างงานของวิสาหกิจขนาดกลางและขนาดย่อมรวม 565,353 คน เพิ่มขึ้นจากปีก่อน 7,170 คน เป็นภาคการผลิต 277,139 คน หรือร้อยละ 49.0 ภาคบริการ 145,980 คน หรือร้อยละ 25.8 ภาคการค้าปลีก 53,769 คน หรือร้อยละ 9.5 และภาคการค้าส่ง 46,394 คน หรือร้อยละ 8.2

กลุ่มที่ 5 ภาคกลางตอนบน (กลุ่มที่ 2) ประกอบด้วยจังหวัดชัยนาท ลพบุรี สระบุรี และสิงห์บุรี กลุ่มจังหวัดมีการจ้างงานของวิสาหกิจขนาดกลางและขนาดย่อมรวม 181,741 คน เพิ่มขึ้นจากปีก่อน 1,085 คน โดยเป็นภาคการผลิต 62,653 คน หรือร้อยละ 34.5 ภาคบริการ 50,924 คน หรือ ร้อยละ 28.0 ภาคการค้าปลีก 36,086 คน หรือร้อยละ 19.9 และภาคการค้าส่ง 11,522 คน หรือร้อยละ 6.3

กลุ่มที่ 6 ภาคกลางตอนล่าง (กลุ่มที่ 1) ประกอบด้วยจังหวัดนครปฐม กาญจนบุรี สุพรรณบุรี และราชบุรี มีการจ้างงานของวิสาหกิจขนาดกลางและขนาดย่อมรวม 386,504 คน เพิ่มขึ้นจากปีก่อน 1,815 คน โดยเป็นภาคการผลิต 165,906 คน หรือร้อยละ 42.9 ภาคบริการ 73,649 คน หรือร้อยละ 19.1 ภาคการค้าปลีก 56,002 คน หรือร้อยละ 14.5 และภาคการค้าส่ง 28,216 คน หรือร้อยละ 7.3

กลุ่มที่ 7 ภาคกลางตอนล่าง (กลุ่มที่ 2) ประกอบด้วยจังหวัด ประจวบคีรีขันธ์ เพชรบุรี สมุทรสงคราม และสมุทรสาคร มีการจ้างงานของวิสาหกิจขนาดกลางและขนาดย่อม รวม 330,611 คน เพิ่มขึ้นจากปีก่อน 1,569 คน โดยภาคการผลิตมีจำนวนการจ้างงานสูงสุด 177,932 คน หรือ ร้อยละ 53.8 ภาคบริการ 48,452 คน หรือร้อยละ 14.7 ภาคการค้าปลีก 32,099 คน หรือ ร้อยละ 9.7 และภาคการค้าส่ง 25,625 คน หรือร้อยละ 7.8

กลุ่มที่ 8 ภาคกลางตอนล่าง (กลุ่มที่ 3) ประกอบด้วยจังหวัด ฉะเชิงเทรา นครนายก ปราจีนบุรี สมุทรปราการ และสระแก้ว มีการจ้างงานของวิสาหกิจขนาดกลางและขนาดย่อม รวม 671,264 คน ซึ่งเป็นกลุ่มจังหวัดที่มีการจ้างงานสูงที่สุดในภาคกลาง และสูงที่สุดเมื่อเทียบกับกลุ่มจังหวัดอื่น ยกเว้นกรุงเทพฯ และปริมณฑล โดย

เพิ่มขึ้นจากปีก่อน 4,151 คน โดยภาคการผลิตมีจำนวนการจ้างงานสูงสุด 389,139 คน หรือร้อยละ 58.0 ภาคบริการ 116,572 คน หรือร้อยละ 17.4 ภาคการค้าปลีก 59,587 คน หรือร้อยละ 8.9 และภาคการค้าส่ง 47,032 คน หรือร้อยละ 7.0

กลุ่มที่ 9 ภาคกลาง (ตะวันออก) ประกอบด้วยจังหวัดจันทบุรี ชลบุรี ตราด และระยอง มีการจ้างงานของวิสาหกิจขนาดกลางและขนาดย่อมรวม 484,281 คน เพิ่มขึ้นจากปีก่อน 4,482 คนโดยเป็นภาคการผลิตสูงสุด 192,443 คน หรือร้อยละ 39.7 ภาคบริการมีการจ้างงาน 145,980 คน หรือร้อยละ 30.1 ภาคการค้าปลีก 65,035 คน หรือร้อยละ 13.4 และภาคการค้าส่ง 33,306 คน หรือร้อยละ 6.9

กลุ่มที่ 10 ภาคตะวันออกเฉียงเหนือตอนบน (กลุ่มที่ 1) ประกอบด้วยจังหวัดเลย หนองคาย หนองบัวลำภู และอุดรธานี ซึ่งมีจำนวนการจ้างงานของวิสาหกิจขนาดกลางและขนาดย่อม รวม 196,593 คน เพิ่มขึ้นจากปีก่อน 311 คน แบ่งเป็นการจ้างงานในภาคการผลิต 59,530 คน หรือร้อยละ 30.3 ภาคการค้าปลีก 58,064 คน หรือร้อยละ 29.5 ภาคบริการ 40,620 คน หรือ ร้อยละ 20.7 และภาคการค้าส่ง 13,320 คน หรือร้อยละ 6.8

กลุ่มที่ 11 ภาคตะวันออกเฉียงเหนือตอนบน (กลุ่มที่ 2) ประกอบด้วยจังหวัดกาฬสินธุ์ นครพนม มุกดาหาร และสกลนคร มีจำนวนการจ้างงานของวิสาหกิจขนาดกลางและขนาดย่อม รวม 198,663 คน เพิ่มขึ้นจากปีก่อน 11 คน แบ่งเป็นการจ้างงานในภาคการผลิต 84,617 คน หรือร้อยละ 42.6 ภาคการค้าปลีก 46,253 คน หรือร้อยละ 23.3 ภาคบริการ 37,270 คน หรือ ร้อยละ 18.8 และภาคการค้าส่ง 11,595 คน หรือร้อยละ 5.8

กลุ่มที่ 12 ภาคตะวันออกเฉียงเหนือตอนบน (กลุ่มที่ 3) ประกอบด้วยจังหวัดขอนแก่น มหาสารคาม และร้อยเอ็ด มีจำนวนการจ้างงานของวิสาหกิจขนาดกลางและขนาดย่อม รวม 322,786 คน เพิ่มขึ้นจากปีก่อน 17 คน แบ่งเป็นการจ้างงานในภาคการผลิต 118,446 คน หรือร้อยละ 36.7 ภาคการค้าปลีก 78,748 คน หรือร้อยละ 24.4 ภาคบริการ 68,892 คน หรือ ร้อยละ 21.3 และภาคการค้าส่ง 21,136 คน หรือร้อยละ 6.5

กลุ่มที่ 13 ภาคตะวันออกเฉียงเหนือตอนล่าง (กลุ่มที่ 1) ประกอบด้วยจังหวัดนครราชสีมา ชัยภูมิ สุรินทร์ และบุรีรัมย์ มีจำนวนการจ้างงานของวิสาหกิจขนาดกลางและขนาดย่อม รวม 387,605 คน ซึ่งเป็นกลุ่มจังหวัดที่มีการจ้างงานสูงที่สุดในภาคตะวันออกเฉียงเหนือ โดยมีการจ้างงานเพิ่มขึ้นจากปีก่อน 419 คน แบ่งเป็นการจ้างงานในภาคการผลิต 143,139 คน หรือร้อยละ 36.9 ภาคการค้าปลีก 98,309 คน หรือ ร้อยละ 25.4 ภาคบริการ 76,920 คน หรือร้อยละ 19.8 และภาคการค้าส่ง 24,567 คน หรือร้อยละ 6.3

กลุ่มที่ 14 ภาคตะวันออกเฉียงเหนือตอนล่าง (กลุ่มที่ 2) ประกอบด้วยจังหวัดยโสธร ศรีสะเกษ อำนาจเจริญ และอุบลราชธานี มีจำนวนการจ้างงานของวิสาหกิจขนาดกลางและขนาดย่อม รวม 209,186 คน เพิ่มขึ้นจากปีก่อน 121 คน แบ่งเป็นการจ้างงานในภาคการผลิต 78,198 คน หรือร้อยละ 37.4 ภาคการค้าปลีก 65,329 คน หรือร้อยละ 31.2 ภาคบริการ 32,317 คน หรือร้อยละ 15.4 และภาคการค้าส่ง 12,814 คน หรือร้อยละ 6.1

กลุ่มที่ 15 ภาคใต้ตอนบน (กลุ่มที่ 1) ประกอบด้วยจังหวัดชุมพร ระนอง และสุราษฎร์ธานี ซึ่งมีจำนวนการจ้างงานของวิสาหกิจขนาดกลางและขนาดย่อม รวม 97,606 คนเพิ่มขึ้นจากปีก่อน 859 คน แบ่งเป็นการจ้างงานในภาคการผลิต 26,832 คน หรือร้อยละ 27.5 ภาคบริการ 24,288 คน หรือร้อยละ 24.9 ภาคการค้าปลีก 23,352 คน หรือร้อยละ 23.9 และภาคการค้าส่ง 11,413 คน หรือ ร้อยละ 11.7

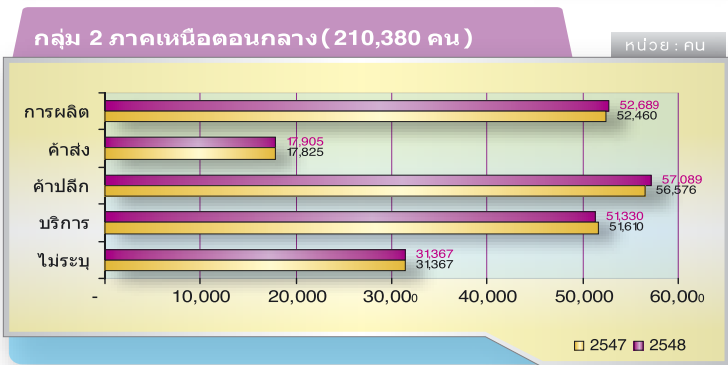
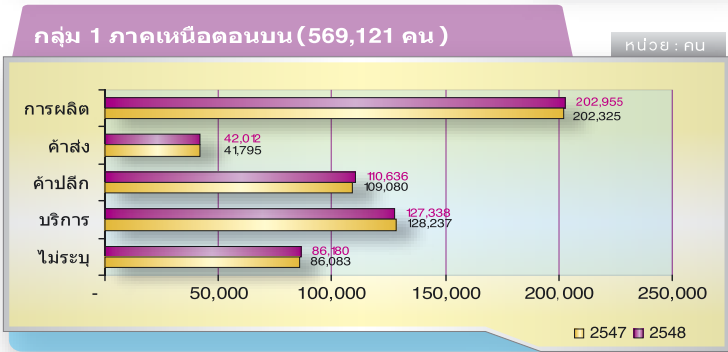
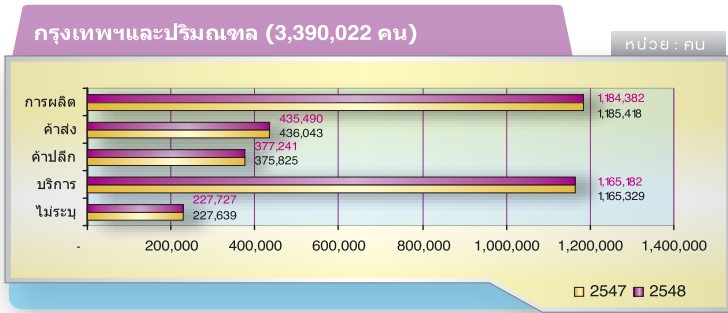
กลุ่มที่ 16 ภาคใต้ตอนบน (กลุ่มที่ 2) ประกอบด้วยจังหวัดตรัง นครศรีธรรมราช และพัทลุง มีจำนวนการจ้างงานของวิสาหกิจขนาดกลางและขนาดย่อม รวม 155,403 คน สูงที่สุดในภาคใต้ เพิ่มขึ้นจากปีก่อน 485 คน แบ่งเป็นการจ้างงานในภาคการผลิต 55,772 คน หรือ ร้อยละ 35.9 ภาคการค้าปลีก 34,896 คน หรือร้อยละ 22.5 ภาคบริการ 30,602 คน หรือร้อยละ 19.7 และภาคการค้าส่ง 13,712 คน หรือร้อยละ 8.8

กลุ่มที่ 17 ภาคใต้ตอนบน (กลุ่มที่ 3) ประกอบด้วยจังหวัดกระบี่ พังงา และภูเก็ต มีการจ้างงานของวิสาหกิจขนาดกลางและขนาดย่อมรวม 122,823 คน เพิ่มขึ้นจากปีก่อน 1,175 คน โดยภาคบริการมีสัดส่วนการจ้างงานที่สูงที่สุด คือ 49,325 คน หรือร้อยละ 40.2 ตามมาด้วยภาคการค้าปลีก 24,417 คน หรือร้อยละ 19.9 ภาคการผลิต 19,899 คน หรือร้อยละ 16.2 และภาคการค้าส่ง 11,633 คน หรือร้อยละ 9.5

กลุ่มที่ 18 ภาคใต้ตอนล่าง (กลุ่มที่ 1) ประกอบด้วยจังหวัดนราธิวาส ปัตตานี และยะลา มีจำนวนการจ้างงานของวิสาหกิจขนาดกลางและขนาดย่อมรวม 78,326 คน ลดลงจากปีก่อน 52 คน โดยแบ่งเป็นการจ้างงานในภาคการผลิตจำนวน 25,409 คน หรือร้อยละ 32.4 ภาคการค้าปลีก 17,121 คน หรือร้อยละ 21.9 ภาคบริการ 14,943 คน หรือร้อยละ 19.1 และภาคการค้าส่ง 7,451 คน หรือร้อยละ 9.5

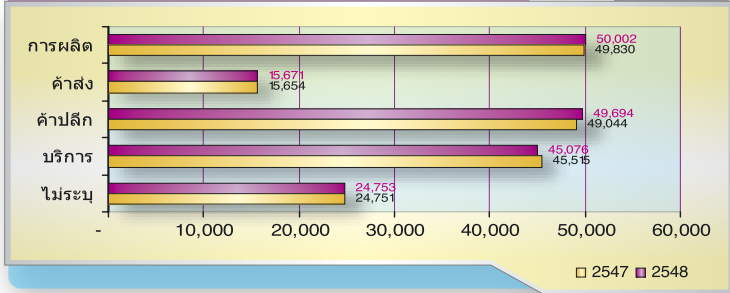
กลุ่มที่ 19 ภาคใต้ตอนล่าง (กลุ่มที่ 2) ได้แก่ จังหวัดสงขลา และสตูล มีจำนวนการจ้างงานของวิสาหกิจขนาดกลางและขนาดย่อมรวม 133,748 คน เพิ่มขึ้นจากปีก่อน 374 คน แบ่งเป็นการจ้างงานในภาคการผลิต 49,227 คน หรือร้อยละ 36.8 ภาคบริการ 29,142 คน หรือร้อยละ 21.8 ภาคการค้าปลีก 20,472 คน หรือร้อยละ 15.3

ภาพที่ 3.6 การจ้างงานในวิสาหกิจขนาดกลางและขนาดย่อม ใน 19 กลุ่มจังหวัด ตามยุทธศาสตร์การพัฒนากลุ่มจังหวัด ปี 2548



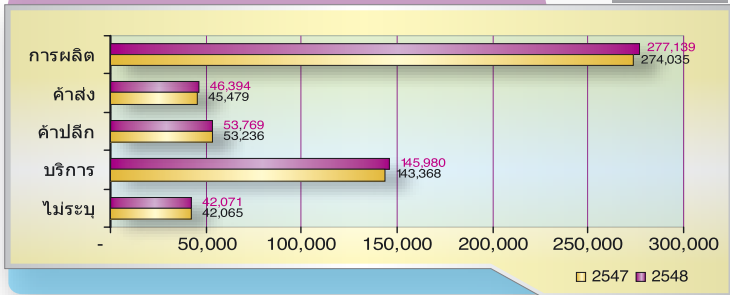
กลุ่ม 3 ภาคเหนือตอนล่าง (185,196 คน)

หน่วย : คน



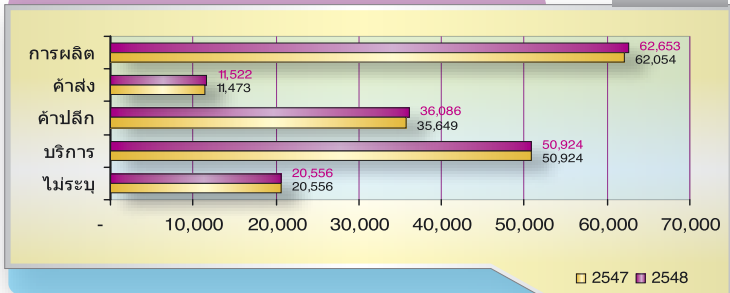
กลุ่ม 4 ภาคกลางตอนบน กลุ่มที่ 1 (565,353 คน)

หน่วย : คน



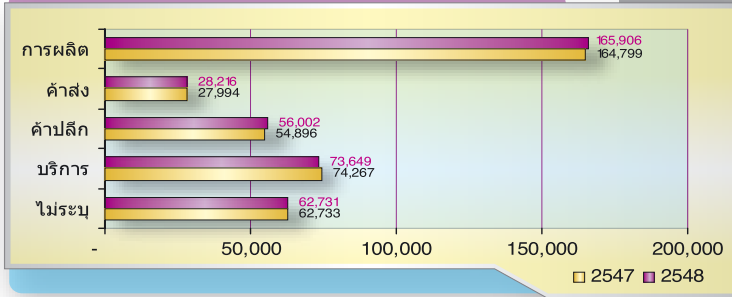
กลุ่ม 5 ภาคกลางตอนบน กลุ่มที่ 2 (181,741 คน)

หน่วย : คน



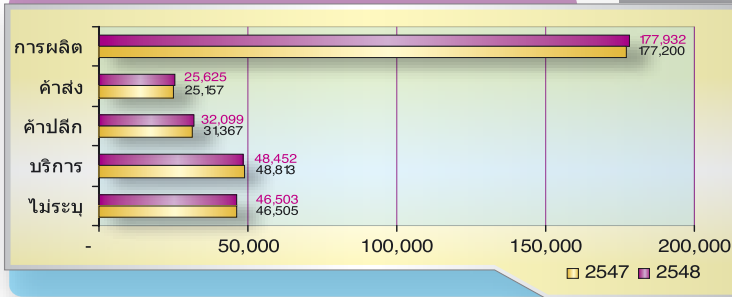
กลุ่ม 6 ภาคกลางตอนล่าง กลุ่มที่ 1 (386,504 คน)

หน่วย : คน



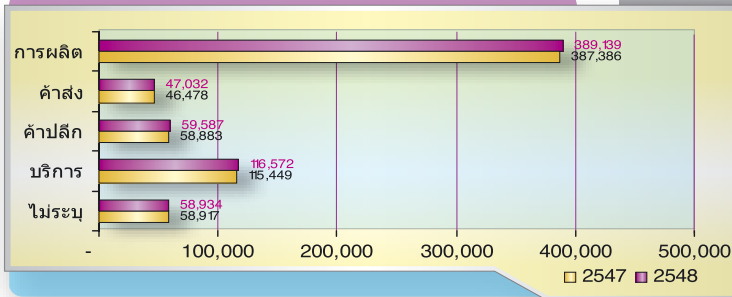
กลุ่ม 7 ภาคกลางตอนล่าง กลุ่มที่ 2 (330,611 คน)

หน่วย : คน



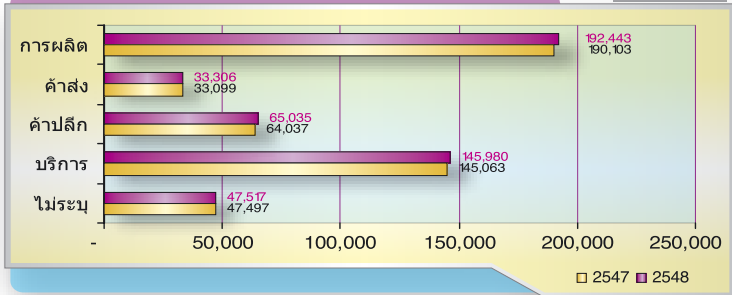
กลุ่ม 8 ภาคกลางตอนล่าง กลุ่มที่ 3 (671,264 คน)

หน่วย : คน



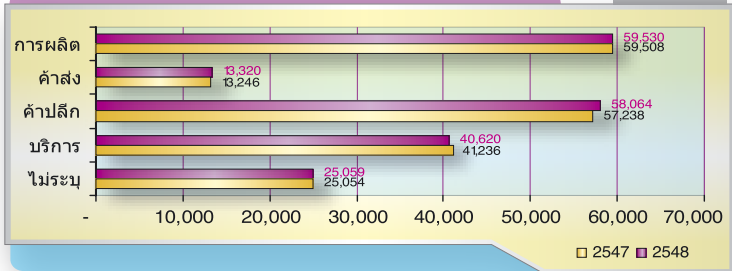
กลุ่ม 9 ภาคกลาง (ตะวันออก) (484,281 คน)

หน่วย : คน



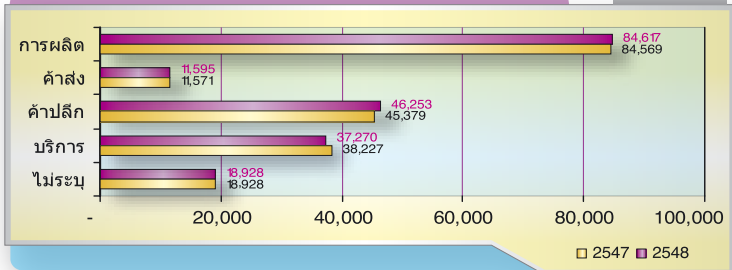
กลุ่ม 10 ภาคตะวันออกเฉียงเหนือตอนบน กลุ่มที่ 1 (196,593 คน)

หน่วย : คน



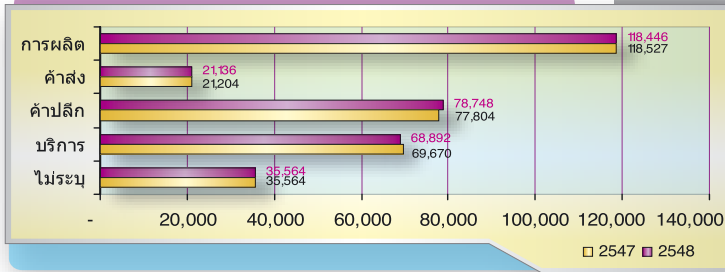
กลุ่ม 11 ภาคตะวันออกเฉียงเหนือตอนบน กลุ่มที่ 2 (198,663 คน)

หน่วย : คน



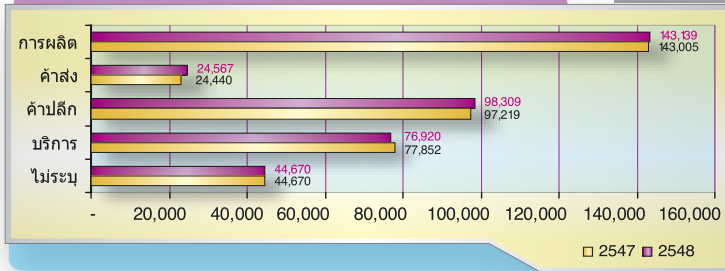
กลุ่ม 12 ภาคตะวันออกเฉียงเหนือตอนบน กลุ่มที่ 3
(322,786 คน)

หน่วย : คน



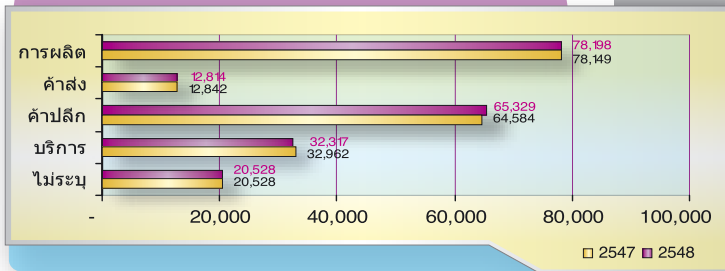
กลุ่ม 13 ภาคตะวันออกเฉียงเหนือตอนล่าง กลุ่มที่ 1
(387,605 คน)

หน่วย : คน



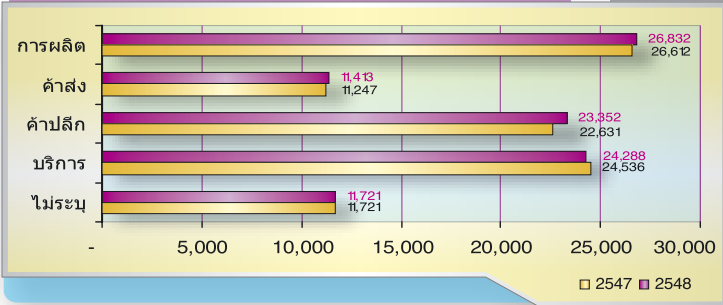
กลุ่ม 14 ภาคตะวันออกเฉียงเหนือตอนล่าง กลุ่มที่ 2
(209,186 คน)

หน่วย : คน



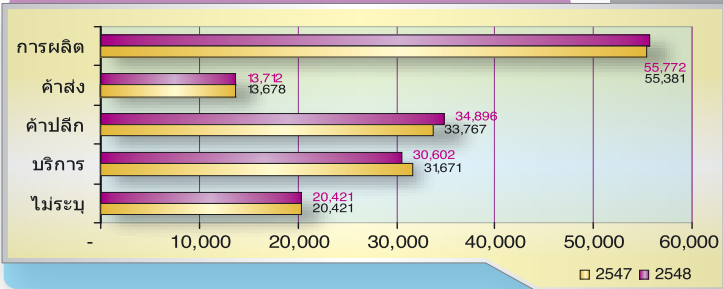
กลุ่ม 15 ภาคใต้ตอนบน กลุ่มที่ 1 (97,606 คน)

หน่วย : คน



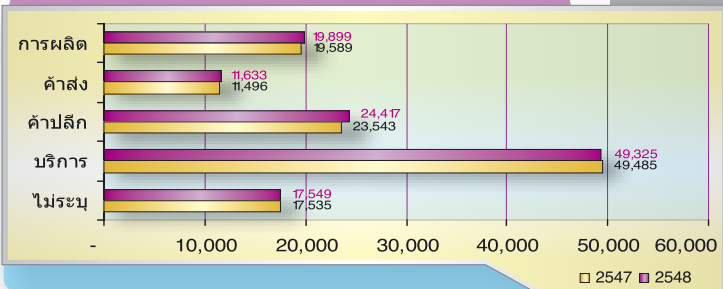
กลุ่ม 16 ภาคใต้ตอนบน กลุ่มที่ 2 (155,403 คน)

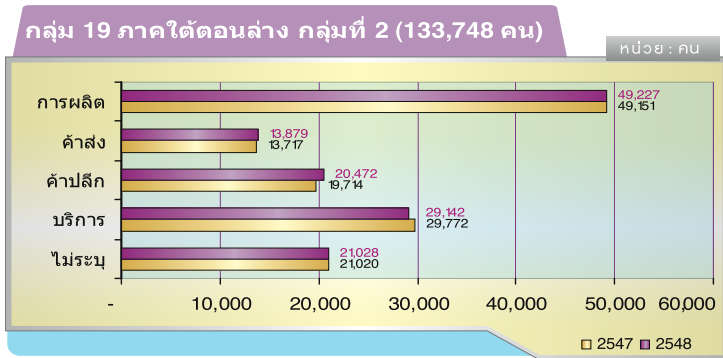
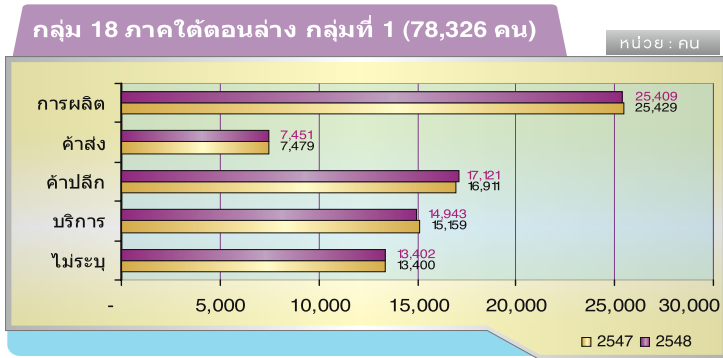
หน่วย : คน



กลุ่ม 17 ภาคใต้ตอนบน กลุ่มที่ 3 (122,823 คน)

หน่วย : คน





ที่มา : สำนักงานส่งเสริมวิสาหกิจขนาดกลางและขนาดย่อม