



**สถานการณ์การนำเข้า-ส่งออก
ของวิสาหกิจขนาดกลาง
และขนาดย่อม**

บทที่ 5

สถานการณ์การนำเข้า-ส่งออกของวิสาหกิจขนาดกลางและขนาดย่อม

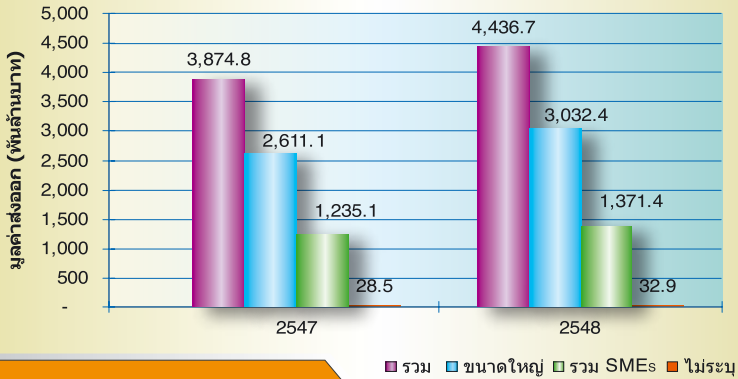
5.1 บทบาทของ SMEs ในการค้าระหว่างประเทศ

ในปี 2548 ที่ผ่านมา ประเทศไทยมียอดการส่งออกรวมทั้งสิ้น 4,436,676.4 ล้านบาท โดยเป็นการส่งออกจากวิสาหกิจที่สามารถแยกขนาดได้ รวม 4,403,757.3 ล้านบาท และเป็นการส่งออกจากองค์กรที่ไม่แสวงหากำไรและอื่นๆ ที่ไม่สามารถระบุขนาดได้ รวม 32,919.1 ล้านบาท ซึ่งหากพิจารณาในบทบาทของ SMEs ในด้านการส่งออกแล้ว พบว่ามูลค่าการส่งออกจาก SMEs รวมทั้งสิ้น 1,371,379.3 ล้านบาท หรือคิดเป็นร้อยละ 30.9 ของการส่งออกทั้งหมด โดยเมื่อเทียบกับปี 2547 จะเห็นได้ว่ามูลค่าการส่งออกของ SMEs เพิ่มขึ้นถึงร้อยละ 11.0 แต่สัดส่วนของการส่งออกของ SMEs ต่อการส่งออกทั้งหมดลดลงเล็กน้อย

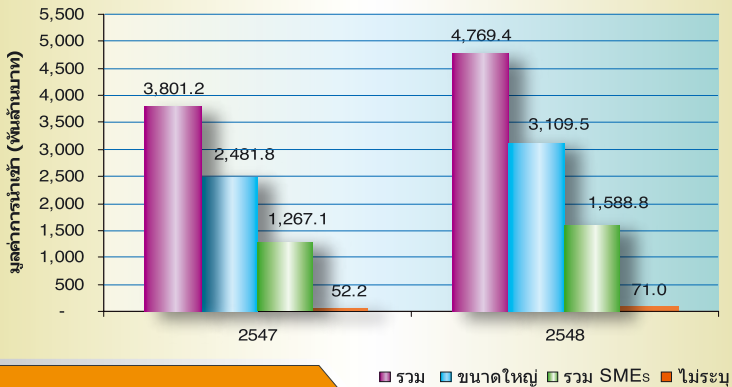
ส่วนการนำเข้าในปี 2548 ซึ่งมียอดรวมของทั้งประเทศ 4,769,381.6 ล้านบาท นั้น เป็นการนำเข้าจากวิสาหกิจที่สามารถแยกขนาดได้ รวม 4,698,362.2 ล้านบาท ซึ่งเป็นการนำเข้าโดยวิสาหกิจขนาดใหญ่ 3,109,534.5 ล้านบาท เป็นการนำเข้าโดย SMEs รวม 1,588,827.8 ล้านบาท หรือคิดเป็นร้อยละ 33.3 จากยอดการนำเข้ารวมของประเทศ และที่เหลือคือการนำเข้าโดยวิสาหกิจที่ไม่สามารถระบุขนาดได้ 71,019.3 ล้านบาท (ภาพที่ 5.1 และตารางที่ 5.1)

ภาพที่ 5.1 มูลค่าการนำเข้าและส่งออก จำแนกตามขนาดวิสาหกิจ ปี 2547 - 2548

การส่งออก



การนำเข้า



ที่มา : กรมศุลกากร

ประมวลโดย สำนักงานส่งเสริมวิสาหกิจขนาดกลางและขนาดย่อม

ตารางที่ 5.1 มูลค่าและสัดส่วนการนำเข้าและส่งออก จำแนกตามขนาดวิสาหกิจ ปี 2547 - 2548

	ปี 2547						ปี 2548					
	ขนาดใหญ่	ขนาดกลาง	ขนาดย่อม	รวม SMEs	ไม่ระบุ	รวม	ขนาดใหญ่	ขนาดกลาง	ขนาดย่อม	รวม SMEs	ไม่ระบุ	รวม
การส่งออก (ล้านบาท)	2,611,085.6	506,742.9	728,396.3	1,235,139.2	28,598.9	3,874,823.8	3,032,378.0	598,557.3	772,822.0	1,371,379.3	32,919.1	4,436,676.4
สัดส่วนร้อยละ	67.4	13.1	18.8	31.9	0.7	100.0	68.3	13.5	17.4	30.9	0.7	100.0
การนำเข้า (ล้านบาท)	2,481,836.6	466,122.5	801,001.7	1,267,124.2	52,210.2	3,801,171.0	3,109,534.5	544,963.4	1,043,864.4	1,588,827.8	71,019.3	4,769,381.6
สัดส่วนร้อยละ	65.3	12.3	21.1	33.3	1.4	100.0	65.2	11.4	21.9	33.3	1.5	100.0

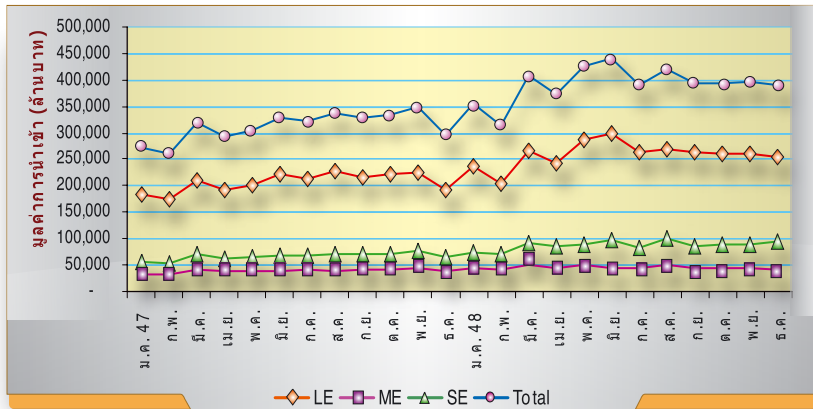
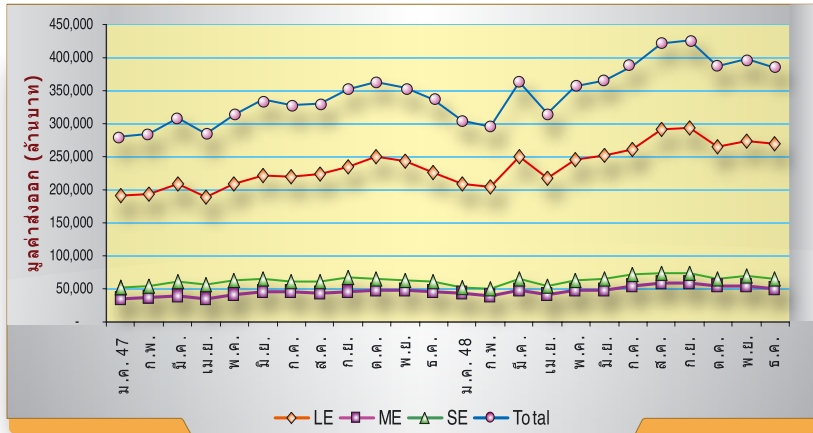
ที่มา : กรมศุลกากร
ประมวลโดย สำนักงานส่งเสริมวิสาหกิจขนาดกลางและขนาดย่อม

ตารางที่ 5.2 จำนวนผู้ประกอบการนำเข้า-ส่งออก และจำนวน Transaction จำแนกตามขนาดวิสาหกิจ ปี 2547 - 2548

	จำนวนผู้ประกอบการ			จำนวน Transaction (ครั้ง)				มูลค่าส่งออก (ล้านบาท)	
	ผู้นำเข้า อย่างเดียว	ผู้ส่งออก อย่างเดียว	ทั้ง 2 อย่าง	import 47	import 48	Export 47	Export 48	2547	2548
ไม่ระบุ				36,345	na.	27,823	na.	52,210.2	71,019.3
LE	369	68	1,721	693,686	796,106	333,520	488,358	2,481,836.6	3,109,534.5
ME	768	226	2,344	315,080	348,409	167,810	209,165	466,122.5	544,963.4
SE	19,317	8,125	12,709	1,012,287	1,144,419	617,405	665,672	801,001.7	1,043,864.4
รวม	20,454	8,419	14,430	2,057,398	2,288,934	1,146,558	1,363,195	3,801,171.0	4,769,381.6
								28,598.9	32,919.1
								2,611,085.6	3,032,378.0
								506,742.9	598,557.3
								728,396.3	772,822.0
								1,235,139.2	1,371,379.3
								28,598.9	32,919.1
								3,874,823.8	4,436,676.4

ที่มา : กรมศุลกากร
ประมวลโดย สำนักงานส่งเสริมวิสาหกิจขนาดกลางและขนาดย่อม

ภาพที่ 5.2 มูลค่าการส่งออก และการนำเข้า รายเดือน ปี 2547-2548
จำแนกตามขนาดวิสาหกิจ



ที่มา : กรมศุลกากร

ประมวลโดย สำนักงานส่งเสริมวิสาหกิจขนาดกลางและขนาดย่อม

จากภาพที่ 5.2 ซึ่งแสดงการเปลี่ยนแปลงของมูลค่าการส่งออกในแต่ละเดือนของวิสาหกิจแต่ละกลุ่ม จะเห็นว่า การส่งออกรวมโดยรวมของประเทศในปี 2548 นั้นขยายตัวจากปี 2547 โดยมีการชะลอในช่วงต้นปี และเพิ่มสูงขึ้นในช่วงไตรมาสที่ 3 ของปี โดยอัตราการเปลี่ยนแปลงนั้นขึ้นกับผู้ส่งออกรายใหญ่เป็นสำคัญ ในขณะที่ผู้ส่งออกรายขนาดกลางและขนาดย่อมมีการเคลื่อนไหวอยู่ในระดับที่ใกล้เคียงกันในแต่ละเดือน และยังมีมูลค่าน้อยเมื่อเทียบกับรายใหญ่

สำหรับการนำเข้านั้น มีการนำเข้าสูงมากในช่วงไตรมาสที่สอง ซึ่งเป็นผลจากมูลค่าการนำเข้าน้ำมันที่เพิ่มสูงขึ้นมาก รวมทั้งมีการนำเข้าสินค้าทุนเพิ่มขึ้นด้วย และการนำเข้าส่วนใหญ่ก็เป็นบทบาทของผู้นำเข้ารายใหญ่เช่นเดียวกับการส่งออก และหากพิจารณาเฉพาะบทบาทของ SMEs นั้น ทั้งการนำเข้าและการส่งออก วิสาหกิจขนาดเล็กจะมีบทบาทมากกว่าวิสาหกิจขนาดกลาง

จากตารางที่ 5.2 จะเห็นว่า จำนวนผู้ประกอบการที่นำเข้าและส่งออกนั้น ส่วนใหญ่เป็นผู้ประกอบการขนาดกลางและขนาดย่อม และจำนวนครั้งของ Transaction ส่วนใหญ่ก็เป็นของผู้ประกอบการ SMEs เช่นกัน แต่มูลค่าการนำเข้าและการส่งออกต่อทั้งหมดของผู้ประกอบการ SMEs นั้น คิดเป็นเพียงร้อยละ 33.3 และ 30.9 เท่านั้น

5.2 ความสามารถในการส่งออกของ SMEs ตามระดับความเข้มข้นของปัจจัยการผลิต

สินค้าที่ประเทศไทยได้ส่งออกไปยังประเทศต่างๆนั้น อาจจำแนกรายการสินค้าเป็นกลุ่มตามระดับความเข้มข้นของปัจจัยการผลิต (Level of Factor Intensity) ตามเกณฑ์ของ UNCTAD เป็น 5 กลุ่ม คือ

- สินค้าในกลุ่ม Primary เช่น น้ำมันปิโตรเลียมดิบ น้ำยางธรรมชาติ ยางแผ่นรมควัน กุ้งแช่แข็ง ฯลฯ
- กลุ่ม Labor Intensive เช่น ซีเมนต์ สิ่งทอ เสื้อผ้าเครื่องแต่งกาย ฯลฯ
- กลุ่ม Low Skill เช่น ภาชนะบนโต๊ะอาหาร หลอดหรือท่อ ฯลฯ
- กลุ่ม Medium Skill เช่น เครื่องปรับอากาศ ยานยนต์ ฯลฯ

- กลุ่ม High Skill เช่น เม็ดพลาสติกหรือกลุ่มปิโตรเคมี เครื่องรับโทรทัศน์และส่วนประกอบ ฯลฯ

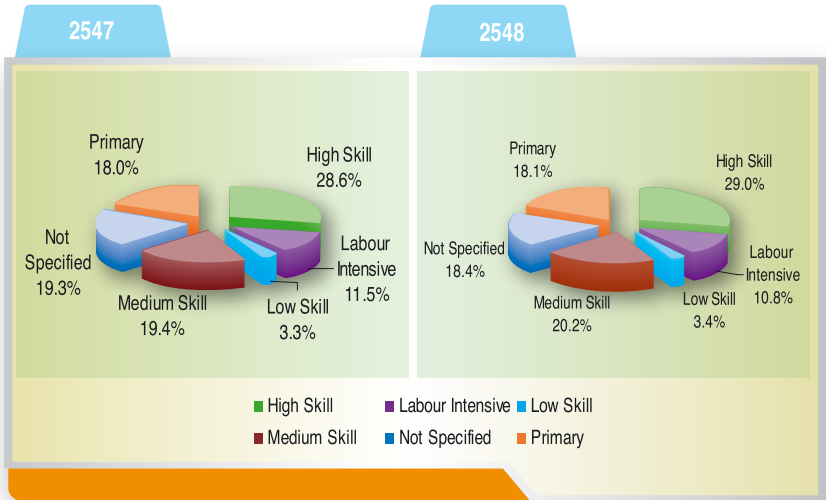
จากมูลค่าการส่งออกในภาพรวมของประเทศในปี 2548 นั้น พบว่า เป็นการส่งออกในสินค้ากลุ่ม High Skill มากที่สุด คิดเป็นร้อยละ 29.0 ของมูลค่าการส่งออกทั้งหมด โดยสินค้าในกลุ่ม High Skill 20 อันดับแรก ได้แก่

- เครื่องประมวลผลข้อมูลอัตโนมัติและหน่วยต่างๆ ของเครื่องดังกล่าว ได้แก่ หน่วยเก็บ (Floppy Disk Drives หรือ Hard Disk Drives และอื่นๆ) หน่วยรับเข้าและหน่วยส่งออก (เครื่องพิมพ์ แป้นพิมพ์คอมพิวเตอร์) เป็นต้น

- วงจรรวมโมโนลิทิกอื่นๆ ที่ใช้ในทางอิเล็กทรอนิกส์และส่วนประกอบของวงจรรวม
- เครื่องรับโทรทัศน์สี กล้องถ่ายวิดีโอ
- เม็ดพลาสติกต่างๆ เช่น โพลีโพรพิลีน โพลีคาร์บอเนต โพลีเอทิลีนเทเรฟทาเลต เป็นต้น

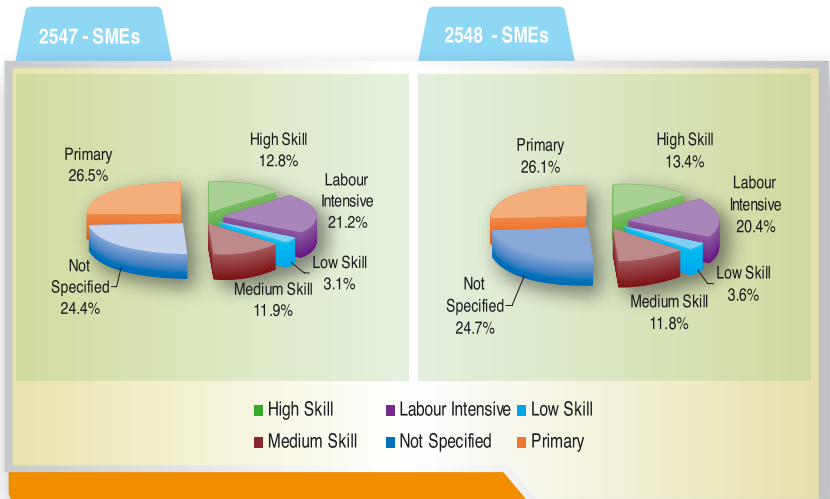
กลุ่มสินค้าที่มีสัดส่วนการส่งออกลดลงมา ได้แก่ สินค้าในกลุ่ม Medium Skill ซึ่งรายการสินค้าที่สำคัญในกลุ่ม 20 อันดับแรก ได้แก่ วงจรพิมพ์ เครื่องปรับอากาศ และยานยนต์ สำหรับสินค้าในกลุ่ม Primary ซึ่งมีบทบาทอยู่มากพอสมควรในด้านการส่งออกนั้น ประกอบด้วยรายการสินค้าที่สำคัญ คือ ยางแผ่นรมควันและอื่นๆ ของยางธรรมชาติ น้ำมันปิโตรเลียมดิบและน้ำมันปิโตรเลียมอื่นๆ ปลายท่อนำกระป๋อง กุ้งแช่เย็นแช่แข็ง น้ำตาล มันสำปะหลัง เป็นต้น ทั้งนี้ สัดส่วนการส่งออกสินค้าในแต่ละกลุ่มของปี 2547 และ 2548 นั้น ต่างกันเล็กน้อย คือ ในปี 2548 มีการส่งออกในกลุ่ม High Skill และ Medium Skill ในสัดส่วนที่เพิ่มขึ้นจากปีก่อนหน้า และสินค้าในกลุ่ม Labor Intensive มีสัดส่วนลดลง (ภาพที่ 5.3)

ภาพที่ 5.3 มูลค่าการส่งออกของทั้งประเทศในปี 2547-2548
จำแนกตามระดับความเข้มข้นของปัจจัยการผลิต



ที่มา : กรมศุลกากร
ประมวลโดย สำนักงานส่งเสริมวิสาหกิจขนาดกลางและขนาดย่อม

ภาพที่ 5.4 มูลค่าการส่งออกของ SMEs ในปี 2547 - 2548
จำแนกตามระดับความเข้มข้นของปัจจัยการผลิต



ที่มา : กรมศุลกากร
ประมวลโดย สำนักงานส่งเสริมวิสาหกิจขนาดกลางและขนาดย่อม

สำหรับการส่งออกของ SMEs เมื่อพิจารณาในมิติของระดับความเข้มข้นของปัจจัยการผลิตนั้น ปรากฏว่า การส่งออกส่วนใหญ่อยู่ในกลุ่ม Primary และ Labor Intensive (ภาพที่ 5.4) ซึ่งแตกต่างจากการส่งออกในภาพรวมของประเทศตามที่กล่าวถึงไว้ก่อนหน้านี้ที่มีมูลค่าในกลุ่ม High Skill สูงสุด และเมื่อเทียบกับปี 2547 จะเห็นว่าสัดส่วนของการส่งออกในกลุ่ม High Skill จะเพิ่มขึ้นเล็กน้อย และลดลงในกลุ่มสินค้า Labor Intensive และกลุ่ม Primary โดยรายการสินค้าสำคัญในกลุ่ม Primary ได้แก่ ข้าว ยางธรรมชาติในขั้นปฐม ยางแผ่นรมควัน กุ้งแช่เย็นแช่แข็ง ส่วนในกลุ่ม Labor Intensive นั้น ที่สำคัญ คือ เพอร์นิเจอร์ทำด้วยไม้ เพชรอื่นๆ ไม่ใช่ในทางอุตสาหกรรม เครื่องยกทรง เป็นต้น

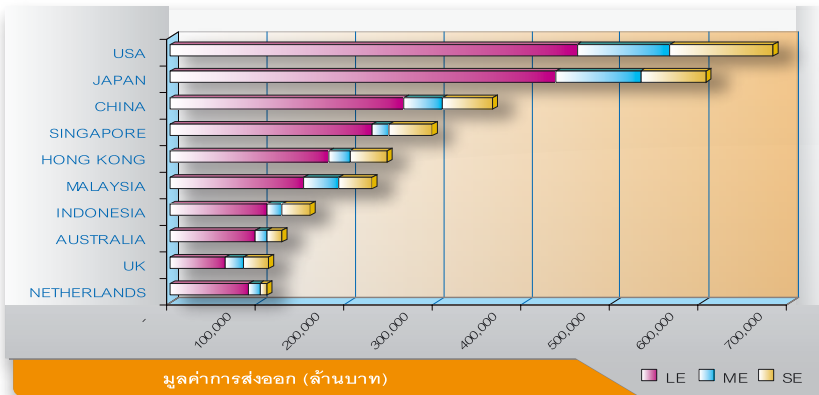
ในการพิจารณามูลค่าการส่งออกของ SMEs ตามรายการพิกัดสินค้าของปี 2548 จะพบว่า รายการสินค้าที่มีอันดับมูลค่าการส่งออกเป็นลำดับต้น ได้แก่

- ข้าว มีการส่งออกมากไปยังประเทศแถบอัฟริกา มาเก๊า สหราชอาณาจักร
- ส่วนประกอบของอากาศยาน มีการส่งออกไปยังประเทศสิงคโปร์ สหรัฐอเมริกา ฝรั่งเศส ญี่ปุ่น
- เครื่องเพชรพลอยและรูปพรรณและส่วนประกอบของของดังกล่าว มีการส่งออกมากไปยังประเทศสหรัฐอเมริกา สหราชอาณาจักร อิสราเอล เยอรมนี ฮองกง สหรัฐอาหรับเอมิเรตส์
- น้ำมันปิโตรเลียมดิบและน้ำมันดิบที่ได้จากแรบิทูมินัส มีการส่งออกมากไปยังประเทศจีน อินโดนีเซีย อินเดีย ออสเตรเลีย
- ยางธรรมชาติในลักษณะขั้นปฐม มีการส่งออกมากไปยังประเทศญี่ปุ่น จีน สหรัฐอเมริกา เกาหลีใต้
- ยางแผ่นรมควัน มีการส่งออกมากไปยังประเทศญี่ปุ่น จีน สิงคโปร์ สหรัฐอเมริกา ตุรกี มาเลเซีย
- เพชร ที่ไม่ได้ประกอบกับตัวเรือน และไม่ใช้ในทางอุตสาหกรรม มีการส่งออกมากไปยังประเทศเบลเยียม ฮองกง อิสราเอล สวิสเซอร์แลนด์ ญี่ปุ่น

5.3 ตลาดส่งออกที่สำคัญของ SMEs

การส่งออกในภาพรวมของประเทศนั้น คู่ค้าหลักในลำดับต้นๆ ได้แก่ สหรัฐอเมริกา ญี่ปุ่น จีน สิงคโปร์ ฮังการี มาเลเซีย อินโดนีเซีย ออสเตรเลีย สหราชอาณาจักร และเนเธอร์แลนด์ แต่สำหรับการส่งออกของ SMEs มีลำดับของคู่ค้าที่แตกต่างกันไปบ้าง โดยสามอันดับแรกเป็นประเทศเดียวกัน คือ สหรัฐอเมริกา ญี่ปุ่น จีน ส่วนอันดับถัดไปคือ มาเลเซีย สิงคโปร์ ฮังการี อินโดนีเซีย สหราชอาณาจักร เยอรมนี ออสเตรเลีย

ภาพที่ 5.5 บทบาทของ SMEs ในการส่งออกไปตลาดหลัก 10 อันดับแรกของประเทศ



ที่มา : กรมศุลกากร

ประมวลโดย สำนักงานส่งเสริมวิสาหกิจขนาดกลางและขนาดย่อม

ตารางที่ 5.3 ตลาดส่งออก 20 อันดับแรกของ SMEs เรียงตามมูลค่าการส่งออกของ SMEs ปี 2548

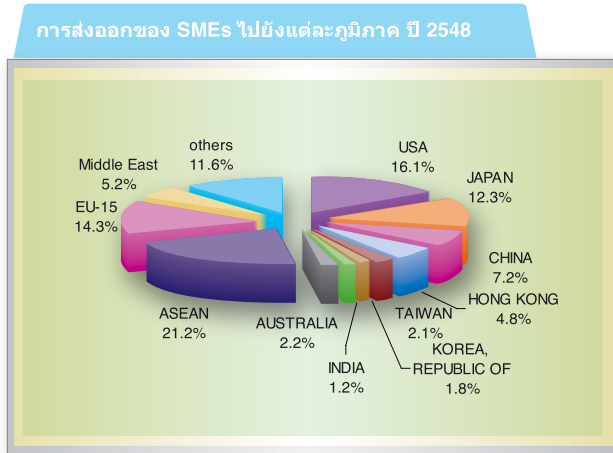
	มูลค่าการส่งออก (ล้านบาท)					การเปลี่ยนแปลง จากปี 2547	
	LE	ME	SE	รวม SMEs	รวมทั้งหมด	ทั้งหมด	SMEs
UNITED STATES	459,106.0	103,974.7	116,610.3	220,584.9	679,691.0	15.2%	19.7%
JAPAN	436,154.9	94,612.5	73,524.7	168,137.2	604,292.1	-29.5%	-2.5%
CHINA	265,013.1	42,739.9	56,552.7	99,292.6	364,305.7	192.9%	123.3%
MALAYSIA	150,600.1	40,808.0	37,251.2	78,059.2	228,659.2	49.2%	29.6%
SINGAPORE	228,018.9	19,799.9	48,004.4	67,804.3	295,823.1	-51.3%	-50.3%
HONG KONG	180,044.0	23,185.5	42,054.8	65,240.2	245,284.3	-7.3%	-34.9%
INDONESIA	109,859.4	16,583.8	32,159.8	48,743.6	158,603.0	137.6%	177.2%
UNITED KINGDOM	63,418.9	19,760.5	28,456.7	48,217.2	111,636.1	5.3%	-21.3%
GERMANY	49,034.9	12,529.9	18,286.8	30,816.7	79,851.6	49.3%	17.5%
AUSTRALIA	96,748.8	13,425.6	17,037.6	30,463.2	127,212.0	63.6%	24.2%
TAIWAN	80,038.2	13,280.8	15,066.8	28,347.7	108,385.8	31.4%	-15.1%
VIETNAM	68,605.8	7,416.7	18,673.6	26,090.3	94,696.1	93.6%	74.4%
KOREA, REPUBLIC OF	63,811.6	12,263.5	12,982.1	25,245.6	89,057.2	75.2%	42.0%
FRANCE	28,611.6	7,473.0	15,783.5	23,256.5	51,868.1	31.6%	2.9%
BELGIUM	27,253.5	13,079.6	9,403.2	22,482.9	49,736.4	22.9%	13.1%
NETHERLANDS	90,019.1	11,406.5	9,102.5	20,509.0	110,528.1	43.9%	40.4%
ITALY	30,026.4	10,143.6	9,632.5	19,776.1	49,802.5	66.3%	49.9%
UNITED ARAB EMIRATES	28,082.3	5,122.8	14,126.4	19,249.2	47,331.5	54.0%	24.9%
PHILIPPINES	62,980.6	9,105.9	9,886.5	18,992.3	81,972.9	92.8%	77.6%
CAMBODIA	15,765.1	1,431.6	17,227.7	18,659.3	34,424.4	26.6%	19.5%
รวม 20 อันดับแรก	2,533,193.3	478,144.2	601,823.7	1,079,967.9	3,613,161.1	8.2%	4.5%
สัดส่วนต่อทั้งหมด	83.5%	79.9%	77.9%	78.8%	82.0%		
การส่งออกรวม	3,032,378.0	598,557.3	772,822.0	1,371,379.3	4,403,757.3	13.7%	11.0%

ที่มา : กรมศุลกากร

ประมวลโดย สำนักงานส่งเสริมวิสาหกิจขนาดกลางและขนาดย่อม

จากตารางที่ 5.3 จะเห็นว่าในภาพรวมของการส่งออกของประเทศนั้น มีอัตราการขยายตัวมากในการส่งออกไปประเทศจีน อินโดนีเซีย เวียดนาม และฟิลิปปินส์ ในขณะที่ลดลงถึงร้อยละ 51.3 ในตลาดสิงคโปร์ และลดลงร้อยละ 29.5 ในตลาดญี่ปุ่น แต่หากพิจารณาในมูลค่าการส่งออกของเฉพาะผู้ประกอบการ SMEs จะเห็นว่าสามารถส่งออกได้เพิ่มขึ้นจากปี 2547 ร้อยละ 11.0 โดยมีการขยายตัวของการส่งออกสูงสุดในประเทศอินโดนีเซีย คิดเป็นร้อยละ 177.2 เมื่อเทียบกับปี 2547 รองลงมาคือ จีน ขยายตัวร้อยละ 123.3 ฟิลิปปินส์ ร้อยละ 77.6 และเวียดนาม ร้อยละ 74.4 โดยการส่งออกของ SMEs ลดลงมากในตลาดสิงคโปร์ ฮองกง และได้หวัน สำหรับออสเตรเลียซึ่งมีการเปิดเสรีทางการค้าระหว่างกันแล้วในปี 2548 มีการส่งออกเพิ่มขึ้นในภาพรวมร้อยละ 63.6 แต่สำหรับ SMEs สามารถส่งออกได้เพิ่มขึ้นคิดเป็นร้อยละ 24.2 จากปีที่ผ่านมา โดยสินค้าส่งออกที่สำคัญของ SMEs ในตลาดออสเตรเลีย ได้แก่ ส่วนประกอบของสิ่งก่อสร้างทำด้วยเหล็กหรือเหล็กกล้า มันสำปะหลัง อัญมณีและทองคำ กระดาษ และกระดาษแข็ง เม็ดพลาสติกโพลีเอทิลีนที่มีความถ่วงจำเพาะน้อยกว่า 0.94 (LDPE) เป็นต้น

ภาพที่ 5.6 สัดส่วนการส่งออกของ SMEs ไปยังแต่ละภูมิภาค ในปี 2548



ที่มา : กรมศุลกากร

ประมวลโดย สำนักงานส่งเสริมวิสาหกิจขนาดกลางและขนาดย่อม

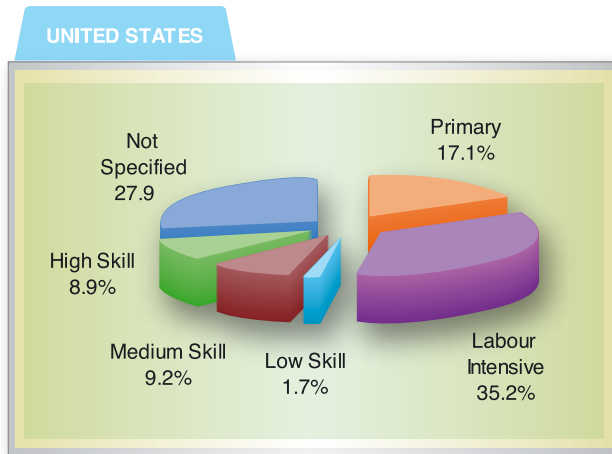
จากภาพที่ 5.6 ซึ่งแสดงสัดส่วนการส่งออกของ SMEs ไปยังแต่ละภูมิภาคและตลาดหลักที่สำคัญ จะเห็นว่า มีการกระจายการส่งออกไปยังแต่ละแหล่ง ไม่ได้กระจุกตัวอยู่แต่ตลาดหลักเหมือนในอดีต ซึ่งการกระจายน้ำหนักในการส่งออกไปในหลายตลาดนี้ เป็นการลดความเสี่ยงในการส่งออกอันอาจเกิดจากความเปลี่ยนแปลงของความต้องการในแต่ละตลาด โดยจากแผนภาพด้านบน แสดงให้เห็นว่า ตลาดสำคัญคือ ประเทศในกลุ่มอาเซียน รองลงมา คือ สหรัฐอเมริกา สหภาพยุโรป 15 ประเทศ ญี่ปุ่น จีน กลุ่มประเทศเอเชียตะวันออก และกลุ่มประเทศตะวันออกกลาง 13 ประเทศ

ตลาดสหรัฐอเมริกา

สหรัฐอเมริกาเป็นตลาดหลักที่สำคัญในการส่งออกของไทย และนับเป็นตลาดของผู้บริโภคทั้งในกลุ่มอาหารและสินค้าเครื่องใช้ต่างๆ โดยในภาพรวมของประเทศ สินค้าที่มีมูลค่าการส่งออกไปสหรัฐอเมริกาอันดับหนึ่ง ได้แก่สินค้าในกลุ่ม High Skill รองลงมาคือกลุ่ม Labor Intensive และ Medium Skill ตามลำดับ

สำหรับการส่งออกสินค้าไปสหรัฐอเมริกาโดยผู้ประกอบการ SMEs นั้น ส่วนใหญ่จะเป็นสินค้าที่อยู่ในกลุ่ม Labor Intensive และกลุ่ม Primary โดยสินค้าสำคัญในลำดับต้นๆ ของปี 2548 ได้แก่ ส่วนประกอบของอากาศยานหรือเครื่องบิน อัญมณีและเครื่องประดับ กุ้งแช่เย็นแช่แข็ง เพอร์นิเจอร์ไม้ เครื่องยกทรง และเสื้อผ้าเครื่องแต่งกาย

ภาพที่ 5.7 แสดงสัดส่วนของกลุ่มสินค้าที่ SMEs ส่งออกไปยังประเทศสหรัฐอเมริกา



ที่มา : กรมศุลกากร

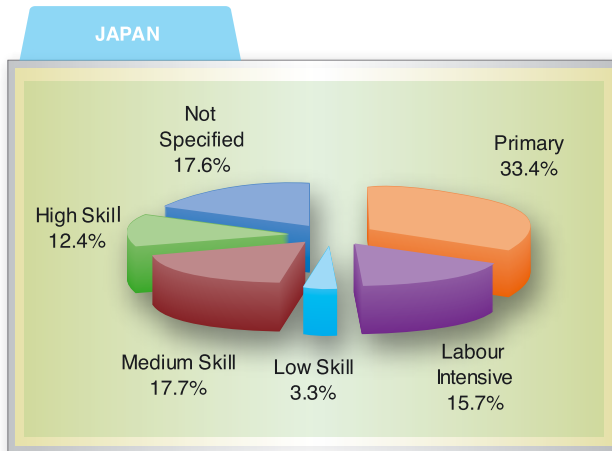
ประมวลโดย สำนักงานส่งเสริมวิสาหกิจขนาดกลางและขนาดย่อม

ตลาดญี่ปุ่น

โครงสร้างสินค้าที่ส่งออกไปยังตลาดญี่ปุ่น ส่วนใหญ่ได้แก่สินค้าอุตสาหกรรม สินค้าชั้นกลางหรือสินค้าขั้นต้น โดยในภาพรวมของประเทศ สินค้าส่งออกที่สำคัญเรียงลำดับตามมูลค่าการส่งออกไปยังตลาดญี่ปุ่น ได้แก่ กลุ่ม High Skill รองลงมาคือ กลุ่ม Medium Skill และกลุ่ม Primary

สำหรับการส่งออกไปตลาดญี่ปุ่นโดยผู้ประกอบการ SMEs นั้น มีมูลค่าการส่งออกสูงสุดในสินค้ากลุ่ม Primary และกลุ่ม Medium Skill โดยสินค้าที่สำคัญในปี 2548 ได้แก่ ยางธรรมชาติในขั้นปฐุม ยางแผ่นรมควัน ปลาหมึกแช่เย็น /แห้ง ไม้แปรรูปแต่ง ส่วนประกอบเครื่องรับวิทยุและโทรทัศน์ เม็ดพลาสติกโพลีเอทิลีนเทเรพทาเลต เครื่องยนต์ที่ใช้กับอากาศยาน และเฟอร์นิเจอร์ไม้

ภาพที่ 5.8 แสดงสัดส่วนของกลุ่มสินค้าที่ SMEs ส่งออกไปยัง ประเทศญี่ปุ่น



ที่มา : กรมศุลกากร

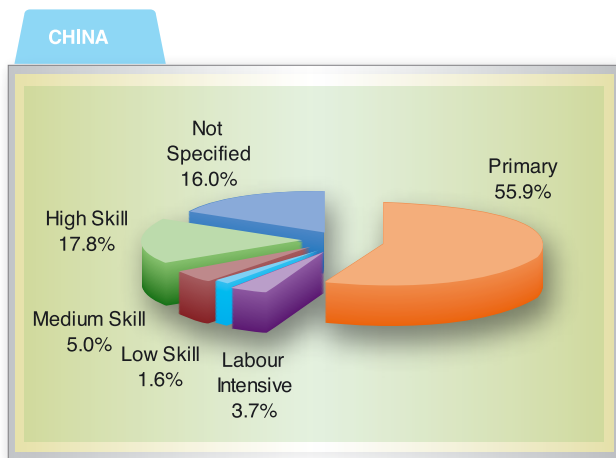
ประมวลโดย สำนักงานส่งเสริมวิสาหกิจขนาดกลางและขนาดย่อม

ตลาดจีน

ประเทศจีนมีอัตราการเติบโตทางเศรษฐกิจสูงมากในช่วงหลายปีที่ผ่านมา โดยมีการลงทุนในอุตสาหกรรมจำนวนมาก ซึ่งโครงสร้างสินค้าที่ส่งออกไปยังประเทศจีน ก็นับเป็นการสะท้อนการเติบโตทั้งการเป็นตลาดขนาดใหญ่และการเติบโตทางภาคการผลิตของประเทศจีนด้วย เพราะนอกจากมูลค่าการส่งออกที่เพิ่มขึ้นสูงมากในปีที่ผ่านมาแล้ว สินค้าที่ส่งออกไปจีนนั้น ยังเป็นสินค้าขั้นต้นหรือขั้นกลางที่ใช้เป็นวัตถุดิบในภาคการผลิตด้วย โดยจากมูลค่าการส่งออกเรียงตามลำดับ ได้แก่ สินค้าในกลุ่ม High Skill กลุ่ม Primary และกลุ่ม Medium Skill

สำหรับมูลค่าการส่งออกสินค้าของ SMEs ในปี 2548 สินค้าส่งออกส่วนใหญ่อยู่ในกลุ่ม Primary และกลุ่ม High Skill ตามลำดับ ได้แก่ น้ำมันปิโตรเลียมดิบ มันสำปะหลังสด/แช่เย็น/แช่แข็ง ไม้ ยางแผ่นรมควัน น้ำยางธรรมชาติ ส่วนประกอบและอุปกรณ์ของเครื่องคอมพิวเตอร์ เม็ดพลาสติกโพลีเอทีลีน และผลไม้สด

ภาพที่ 5.9 แสดงสัดส่วนของกลุ่มสินค้าที่ SMEs ส่งออกไปยังประเทศจีน



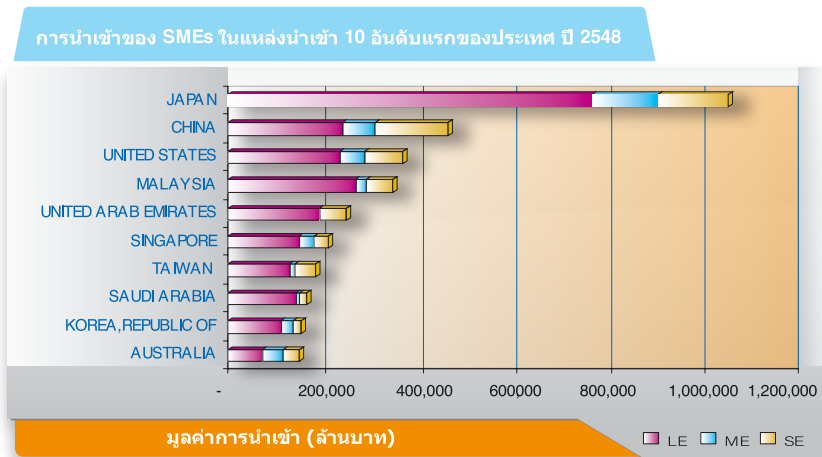
ที่มา : กรมศุลกากร

ประมวลโดย สำนักงานส่งเสริมวิสาหกิจขนาดกลางและขนาดย่อม

5.4 แหล่งนำเข้าที่สำคัญของ SMEs

แหล่งนำเข้าที่สำคัญของประเทศในปี 2548 ได้แก่ ประเทศญี่ปุ่น จีน สหรัฐอเมริกา มาเลเซีย สหรัฐอาหรับเอมิเรตส์ สิงคโปร์ ไต้หวัน ซาอุดีอาระเบีย เกาหลีใต้ และออสเตรเลีย ซึ่งบทบาทในการนำเข้าจากแต่ละแหล่งนี้ ส่วนใหญ่เป็นของผู้ประกอบการวิสาหกิจขนาดใหญ่

ภาพที่ 5.10 สัดส่วนการนำเข้าของ SMEs ในแหล่งนำเข้า 10 อันดับแรกของประเทศ ปี 2548



ที่มา : กรมศุลกากร

ประมวลโดย สำนักงานส่งเสริมวิสาหกิจขนาดกลางและขนาดย่อม

ในการนำเข้าเฉพาะจากผู้ประกอบการ SMEs นั้น ในปี 2548 พบว่า แหล่งนำเข้าหลักใน 4 อันดับแรก เป็นประเทศเดียวกับในภาพรวมของประเทศ คือ ญี่ปุ่น จีน สหรัฐอเมริกา และมาเลเซีย ส่วนอันดับถัดไป มีความแตกต่างจากภาพใหญ่อยู่บ้าง และเมื่อเทียบการเปลี่ยนแปลงของมูลค่าการนำเข้าของ SMEs จากปี 2547 จะเห็นว่า มีการนำเข้าเพิ่มขึ้นจากปี 2547 ถึงร้อยละ 25.4 โดยเป็นการเพิ่มขึ้นสูงมากจาก ออสเตรเลีย จีน ญี่ปุ่น และสหรัฐอเมริกา ตามลำดับ

ตารางที่ 5.4 แหล่งนำเข้า 10 อันดับแรกของ SMEs ปี 2548

	มูลค่าการนำเข้า (ล้านบาท)					การเปลี่ยนแปลง จากปี 2547	
	LE	ME	SE	รวมทั้งหมด	รวม SMEs	ทั้งหมด	SMEs
JAPAN	765,814.9	129,022.7	149,450.3	1,044,287.9	278,473.0	15.9%	25.5%
CHINA	232,477.9	57,977.8	153,969.9	444,425.6	211,947.7	34.8%	33.2%
UNITED STATES	226,874.0	43,680.6	69,788.1	340,342.6	113,468.6	16.9%	25.2%
MALAYSIA	255,324.7	19,808.2	47,591.1	322,724.1	67,399.3	44.4%	17.9%
AUSTRALIA	63,609.8	36,886.1	28,810.3	129,306.2	65,696.4	45.6%	52.0%
TAIWAN	115,359.3	27,212.4	38,431.6	181,003.3	65,644.0	13.0%	7.2%
GERMANY	68,123.9	20,656.9	36,508.4	125,289.2	57,165.3	9.5%	12.6%
KOREA, REPUBLIC OF	98,931.1	20,697.9	34,713.5	154,342.5	55,411.3	7.0%	6.3%
SINGAPORE	150,934.4	26,006.3	28,531.1	205,471.7	54,537.4	22.8%	12.0%
INDONESIA	75,208.6	20,767.0	29,791.2	125,766.8	50,558.2	34.4%	20.0%
รวม 10 อันดับแรก	2,052,658.6	402,715.7	617,585.6	3,072,959.9	1,020,301.3	22.2%	23.4%
สัดส่วนต่อทั้งหมด	66.0%	73.9%	59.2%	65.4%	64.2%		
การนำเข้ารวม	3,109,534.5	544,963.4	1,043,864.4	4,698,362.2	1,588,827.8	23.6%	25.4%

ที่มา : กรมศุลกากร

ประมวลโดย สำนักงานส่งเสริมวิสาหกิจขนาดกลางและขนาดย่อม

ในการนำเข้าจากญี่ปุ่นของ SMEs นั้น สินค้าในอันดับต้นๆ คือสินค้าในกลุ่มเครื่องจักร วัสดุดิบ หรือชิ้นส่วนที่ใช้ในอุตสาหกรรม ได้แก่ ชุดเครื่องกำเนิดไฟฟ้า ผลิตภัณฑ์แผ่นรีดทำด้วยเหล็กหรือเหล็กกล้าไม่เจือ (เหล็กแผ่นรีดร้อน) ส่วนประกอบของเครื่องยนต์ ส่วนประกอบและอุปกรณ์อื่นๆ ของยานยนต์ เป็นต้น

ในปี 2548 นั้น นอกจากไทยจะส่งออกไปจีนเพิ่มขึ้นมากแล้ว การนำเข้าจากจีนก็ขยายตัวขึ้นมากด้วยเช่นกัน ทั้งในกลุ่มของผู้ประกอบการขนาดใหญ่ และ SMEs ซึ่งสินค้าสำคัญที่นำเข้าจากประเทศจีนโดย SMEs ได้แก่ สินค้าประเภทโทรศัพท์มือถือ เครื่องคอมพิวเตอร์ Notebook เครื่องพิมพ์ กล้องถ่ายวิดีโอ เงิน-กิ่งสำเร็จรูป เครื่องหล่อชนิดเป่าพ่น และสารฆ่าวัชพืช เป็นต้น

สหรัฐอเมริกา เป็นแหล่งนำเข้าที่สำคัญอีกประเทศหนึ่ง โดยสินค้านำเข้าในลำดับต้นๆ ของ SMEs จะเป็นในกลุ่มของวัตถุดิบ ชิ้นส่วนหรือเครื่องจักรเพื่อใช้ในอุตสาหกรรมการผลิต ได้แก่ ทองคำ ฝ้าย แท่นเจาะหรือแท่นผลิตแบบลอยน้ำ ชิ้นส่วนคอมพิวเตอร์ ส่วนประกอบของเครื่องกังหันก๊าซ เครื่องบินและอากาศยาน

แหล่งนำเข้าอันดับ 4 ของ SMEs ในปี 2548 คือ ประเทศมาเลเซีย ซึ่งเป็นการนำเข้าสินค้าประเภทชิ้นส่วนคอมพิวเตอร์ โทรศัพท์มือถือ และวัตถุดิบชั้นกลางต่างๆ ในกลุ่มผลิตภัณฑ์ปิโตรเคมี คือ เอทีลินไกลคอล เอบีเอส-โคโพลิเมอร์ โพลีเอซิติล ยูเรีย

สำหรับแหล่งนำเข้าอันดับที่ 5 ได้แก่ ประเทศออสเตรเลีย ซึ่งมีอัตราการขยายตัวสูงชันกว่าปีก่อนหน้าถึงร้อยละ 52.0 ซึ่งเป็นผลจากการเปิดเสรีทางการค้าระหว่างกัน ทำให้การค้าขยายตัวเพิ่มขึ้นทั้งการส่งออกและนำเข้า โดยสินค้านำเข้าที่สำคัญของ SMEs เป็นประเภทโลหะหรือวัตถุดิบต่างๆ ได้แก่ ทองคำที่ยังไม่ได้ขึ้นรูป อะลูมิเนียมเจือและอะลูมิเนียมไม่เจือที่ยังไม่ได้ขึ้นรูป ทองแดงบริสุทธิ์ ตะกั่วบริสุทธิ์ที่ยังไม่ได้ขึ้นรูป ขนแกะ ฝ้าย หนังสือ ยารักษาโรค และ สารสี

5.5 มูลค่าการนำเข้าของ SMEs ตามระดับความเข้มข้นของปัจจัยการผลิต

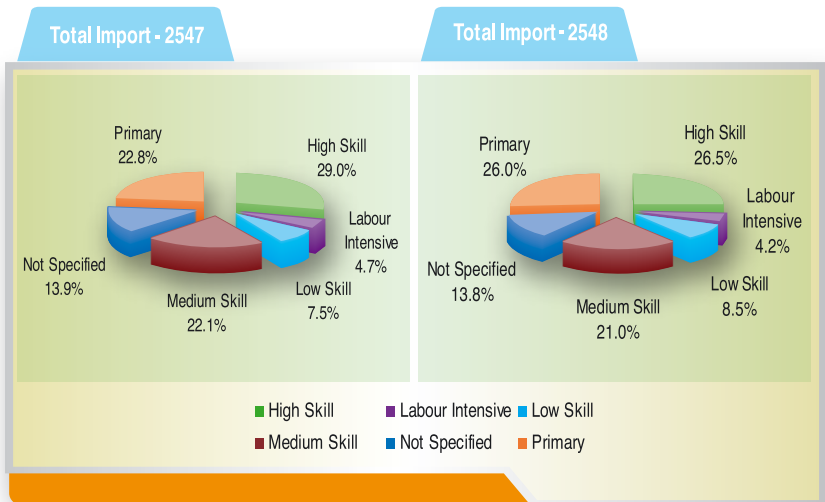
จากมูลค่าการนำเข้ารวมของประเทศนั้น ส่วนใหญ่เป็นการนำเข้าในสินค้ากลุ่ม High Skill และ Primary โดยสินค้านำเข้าที่มีมูลค่าสูงสุด ตามลำดับ ได้แก่

- น้ำมันดิบ
- ส่วนประกอบและอุปกรณ์ประกอบของเครื่องประมวลผลข้อมูลอัตโนมัติ

(เครื่องคอมพิวเตอร์)

- ส่วนประกอบของวงจรรวมและไมโครแอสเซมบลีที่ใช้ในทางอิเล็กทรอนิกส์
- วงจรรวมโมโนลิทิกอื่นๆ
- ทองคำ (รวมถึงทองคำชุบด้วยแพลททินัม) อยู่ในลักษณะอื่น ๆ ที่ยังไม่ได้ขึ้นรูป
ไม่ใช่เงินตรา
 - ผลิตภัณฑ์สำเร็จรูป ทำด้วยเหล็กหรือเหล็กกล้าไม่เจือ มีภาคตัดขวางเป็นรูปสี่เหลี่ยมผืนผ้า (นอกจากสี่เหลี่ยมจัตุรัส) มีคาร์บอนน้อยกว่าร้อยละ 0.25
 - ก๊าซธรรมชาติในสภาพเป็นก๊าซ
 - โทรศัพท์มือถือ หรืออุปกรณ์ด้านการสื่อสารต่างๆ (เครื่องส่งที่มีเครื่องรับประกอบรวมอยู่ด้วย)
 - ของอื่นๆ ที่ทำด้วยเหล็กหรือเหล็กกล้า

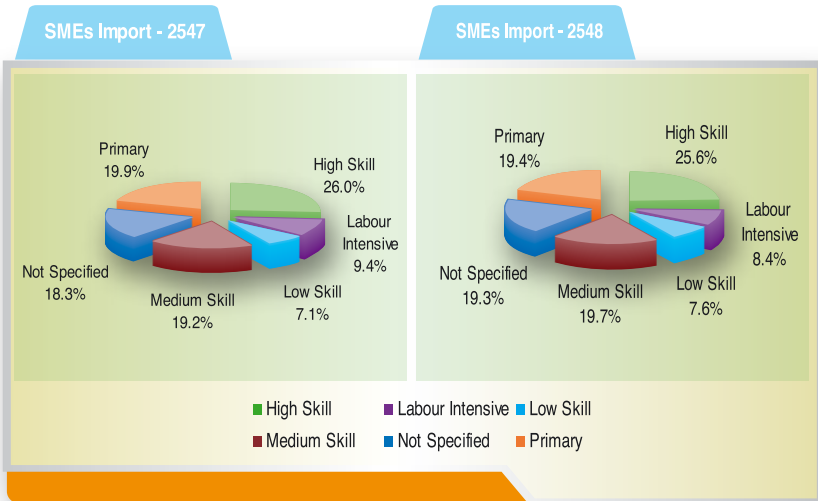
ภาพที่ 5.11 มูลค่าการนำเข้าของทั้งประเทศในปี 2547-2548 จำแนกตามระดับความเข้มข้นของปัจจัยการผลิต



ที่มา : กรมศุลกากร

ประมวลโดย สำนักงานส่งเสริมวิสาหกิจขนาดกลางและขนาดย่อม

ภาพที่ 5.12 มูลค่าการนำเข้าของ SMEs ในปี 2547 - 2548 จำแนกตามระดับความเข้มข้นของปัจจัยการผลิต



ที่มา : กรมศุลกากร
ประมวลโดย สำนักงานส่งเสริมวิสาหกิจขนาดกลางและขนาดย่อม

สำหรับการนำเข้าของ SMEs นั้น มีมูลค่าการนำเข้าในสินค้ากลุ่ม High Skill ในสัดส่วนสูงที่สุดคือร้อยละ 25.6 ของการนำเข้าของ SMEs ทั้งหมด รองลงมาคือกลุ่ม Medium Skill และกลุ่ม Primary ซึ่งมีสัดส่วนแตกต่างจากปี 2547 เล็กน้อย

สินค้านำเข้าของ SMEs ในกลุ่ม High Skill ที่สำคัญ ได้แก่

- โทรศัพท์มือถือ หรืออุปกรณ์ด้านการสื่อสารต่างๆ (เครื่องส่งที่มีเครื่องรับประกอบอยู่ด้วย เช่น แลนไร้สาย แชนด์โฟน/เซลล์ลูลาร์โฟนที่สามารถใช้กับอินเทอร์เน็ต เครื่องอุปกรณ์ใช้ในการประชุมทางวิดีโอที่สนผ่านอินเทอร์เน็ต เครื่องถ่ายข้อมูลเคลื่อนที่ เซลลูลาร์โฟนอื่นๆ)
- เครื่องบินและอากาศยาน ที่มีน้ำหนักไม่รวมน้ำหนักบรรทุกเกิน 15,000 กิโลกรัม
- ยารักษาโรค

- ส่วนประกอบและอุปกรณ์เครื่องประมวลผลข้อมูลอัตโนมัติ (เครื่องคอมพิวเตอร์) เครื่องคอมพิวเตอร์แบบพกพา เครื่องปริ้นเตอร์
- สารยัดปรุงแต่งสำหรับทำแบบหล่อหรือแกนหล่อ

สินค้านำเข้าในกลุ่ม Medium Skill มีสัดส่วนมูลค่าการนำเข้าร้อยละ 19.7 ของการนำเข้าของ SMEs ทั้งหมด ซึ่งสินค้าในลำดับต้นๆ ได้แก่ ชุดเครื่องกำเนิดไฟฟ้า ของทำด้วยพลาสติก ชิ้นส่วนยานยนต์และส่วนประกอบสำหรับเครื่องยนต์ เครื่องจักรไฟฟ้า และอุปกรณ์ไฟฟ้า แทรกเตอร์

ส่วนการนำเข้าในกลุ่ม Primary นั้น สินค้าที่สำคัญได้แก่

- น้ำมันดิบ ถ่านหินบิทูมินัส
- ไม้ที่เลื่อยหรือถากตามยาว มีความหนาเกิน 6 มิลลิเมตร หนีบปลา แซ่เย็นจนแข็ง กากน้ำมันที่ได้จากการสกัดน้ำมันถั่วเหลือง ฝ้ายที่ยังไม่ได้สางหรือหวี
- เงินกิ่งสำเร็จรูป ดีบุกไม่เจือที่ยังไม่ได้ขึ้นรูป อะลูมิเนียมเจือและอะลูมิเนียมไม่เจือที่ยังไม่ได้ขึ้นรูป สินแร่ดีบุก