

## รายงานสถานการณ์วิสาหกิจขนาดกลางและขนาดย่อม ประจำเดือน มกราคม 2552

### บทสรุปผู้บริหาร

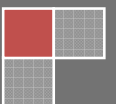
**ภาวะเศรษฐกิจโดยรวมของประเทศ** ผลิตภัณฑ์มวลรวมปี 2551 ขยายตัวที่ร้อยละ 2.6 จากการหดตัวในไตรมาส 4/2551 ที่ร้อยละ 4.3 จากการส่งออกและการลงทุนที่หดตัวสูง ดัชนีการอุปโภคบริโภคภาคเอกชนและองค์ประกอบที่ปรับฤดูกาลมีค่าดัชนีในเดือน ธ.ค. 51 อยู่ที่ 128.9 สูงขึ้นเล็กน้อยจากเดือนเดียวกันของปีก่อนร้อยละ 0.9 จากปริมาณการจำหน่ายยานยนต์ที่ขยายตัว ส่วนการลงทุนโดยพิจารณาจากดัชนีการลงทุนภาคเอกชนมีค่าดัชนีอยู่ที่ 173.35 ลดลงเมื่อเทียบกับช่วงเดียวกันของปีก่อนร้อยละ 2.62 จากการนำเข้าสินค้าทุน ในขณะที่ภาคการค้าระหว่างประเทศการส่งออกของประเทศในเดือน ธ.ค.51 มีมูลค่าการส่งออกรวม 404,314 ล้านบาท ลดลงจากเดือนเดียวกันของปีก่อนร้อยละ 9.4 แต่การส่งออกทั้งปียังคงขยายตัวอยู่ที่ร้อยละ 9.4 มีมูลค่าการส่งออกรวม 5,750,331 ล้านบาท

ในส่วนเศรษฐกิจโดยรวมของประเทศในปี 2552 คาดว่าจะขยายตัวอยู่ที่ร้อยละ 0.1 จากภาวะการส่งออกที่คาดว่าจะลดลงอย่างสูง จากวิกฤตเศรษฐกิจโลก

**ภาวะเศรษฐกิจวิสาหกิจขนาดกลางและขนาดย่อม** ผลิตภัณฑ์มวลรวมปี 2551 ขยายตัวร้อยละ 1.9 จากการหดตัวในไตรมาส 4/2551 ที่ร้อยละ 5.5 จากการส่งออกที่หดตัวลง มูลค่าการส่งออกของ SMEs ในช่วงเดือน ม.ค.51 ถึง ธ.ค.51 มีมูลค่า 1,696,900.8 ล้านบาท ขยายตัวจากช่วงเดียวกันของปีก่อนร้อยละ 7.17 แต่การส่งออกของ SMEs มีแนวโน้มชะลอตัวลงอย่างต่อเนื่อง โดยในเดือน ธ.ค.51 ขยายตัวเพียงร้อยละ 0.43 จากเดือนเดียวกันของปีก่อน ส่วนในภาคอุตสาหกรรมของ SMEs โดยดัชนีผลผลิตอุตสาหกรรม (มูลค่าเพิ่ม) SMEs เดือน ธ.ค. 51 อยู่ที่ระดับ 94.11 ลดลงร้อยละ (-4.02) ในขณะที่ GDP SMEs คาดว่าจะขยายตัวร้อยละ 2.1 จากการส่งออกที่ลดลงอย่างสูง และในปี 2552 คาดว่า GDP SMEs จะขยายตัวอยู่ที่ร้อยละ 0.8 จากภาวะการชะลอตัวของเศรษฐกิจโลก

ส่วนวิเคราะห์สถานการณ์ SMEs

ฝ่ายยุทธศาสตร์ SMEs มหภาค สำนักงานส่งเสริมวิสาหกิจขนาดกลางและขนาดย่อม



## ประมาณการเศรษฐกิจประเทศและวิสาหกิจขนาดกลางและขนาดย่อม

## ❖ การประมาณการเศรษฐกิจประเทศคู่ค้าหลัก

## อัตราการขยายตัวเศรษฐกิจโลก

World RGDP	Thailand Exports share	2009f				2010f
		Q1	Q2	Q3	Q4	
US	19.40	-1.3	-1.3	-1.0	-0.5	1.2
EU	16.82	-0.9	-0.9	-0.5	-0.2	0.4
JP	16.39	-2.4	-2.4	-2.1	-2.0	0.3
CH	11.67	6.9	6.9	7.0	7.2	7.3
SG	8.33	-1.5	-1.5	-1.2	-1.0	0.7
HK	7.13	0.5	0.5	0.7	0.8	0.7
MY	6.59	2.5	2.5	2.5	2.7	3.2
TW	3.35	-2.0	-2.0	-2.0	-2.0	(0.1)
ID	3.30	5.1	5.1	5.5	5.1	5.7
KR	2.62	2.0	2.0	2.1	2.0	2.0
PH	2.58	2.0	2.0	2.0	2.0	2.0
IN	1.80	3.0	3.0	3.2	3.0	3.0
World RGDP	100.00	0.34	0.34	0.59	0.79	1.9

**เศรษฐกิจประเทศญี่ปุ่น** ดัชนีผลผลิตอุตสาหกรรม มีค่าดัชนีอยู่ที่ระดับ 87.1 ลดลงร้อยละ 20.6 จากเดือนเดียวกันปีก่อน ส่วนดัชนีการขนส่งมีค่าดัชนีอยู่ที่ระดับ 89.8 ลดลงร้อยละ 20.5 จากเดือนเดียวกันปีก่อน โดยการลดลงของค่าดัชนีดังกล่าวเกิดจากยอดขายที่ลดลงในหมวดชิ้นส่วนรถยนต์ส่วนบุคคลขนาดใหญ่ ชิ้นส่วนอิเล็กทรอนิกส์และอุปกรณ์ ได้แก่ จอภาพ LCD ขนาดใหญ่ และหมวดเครื่องจักร

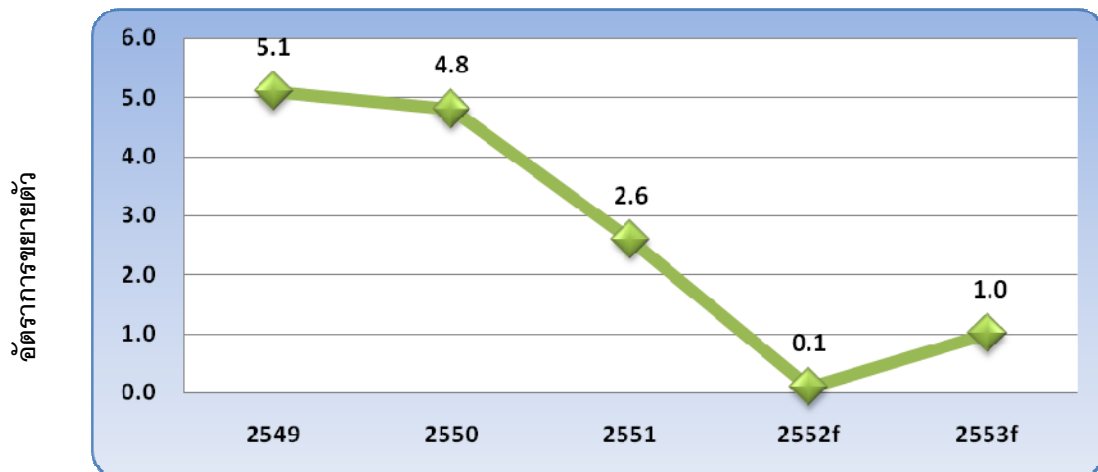
**เศรษฐกิจสหภาพยุโรป(EU15)** ดัชนีผลผลิตอุตสาหกรรมเดือนธันวาคม 2551 อยู่ที่ระดับ 101.7 ลดลงร้อยละ 2.6 จากเดือนที่แล้วและลดลงร้อยละ 12.0 จากเดือนเดียวกันของปีก่อน ระดับการว่างงานอยู่ที่ร้อยละ 1.9 จากเดือนก่อน ดัชนีราคาผู้บริโภคอยู่ที่ระดับ 107.9 ส่วนดัชนีราคาผู้ผลิตอยู่ที่ระดับ 123.7

**เศรษฐกิจสหรัฐฯ** โดยมูลค่าผลิตภัณฑ์มวลรวม(ราคาคงที่) ไตรมาส 4 /2551 ลดลงอยู่ที่ร้อยละ 3.7 จากที่ลดลงในไตรมาสที่ 3/2551 ที่ร้อยละ 1.5 การบริโภคภาคเอกชน ไตรมาส ที่ 4/2551 ลดลงอยู่ที่ร้อยละ 3.5 การลงทุน (ยกเว้นที่อยู่อาศัย) ลดลงร้อยละ 19.1 การส่งออกสินค้าและบริการ ลดลงร้อยละ 19.7 รายได้ส่วนบุคคลลดลงร้อยละ 2.4 ส่วนมูลค่าผลิตภัณฑ์มวลรวม ปี 2551 ทั้งปี (ราคาคงที่) มีอัตราการขยายตัวร้อยละ 1.3 จากการส่งออก

## ประมาณการเศรษฐกิจประเทศและวิสาหกิจขนาดกลางและขนาดย่อม

## ❖ ผลการประมาณการเศรษฐกิจประเทศไทย

อัตราการขยายตัวทางเศรษฐกิจของประเทศ



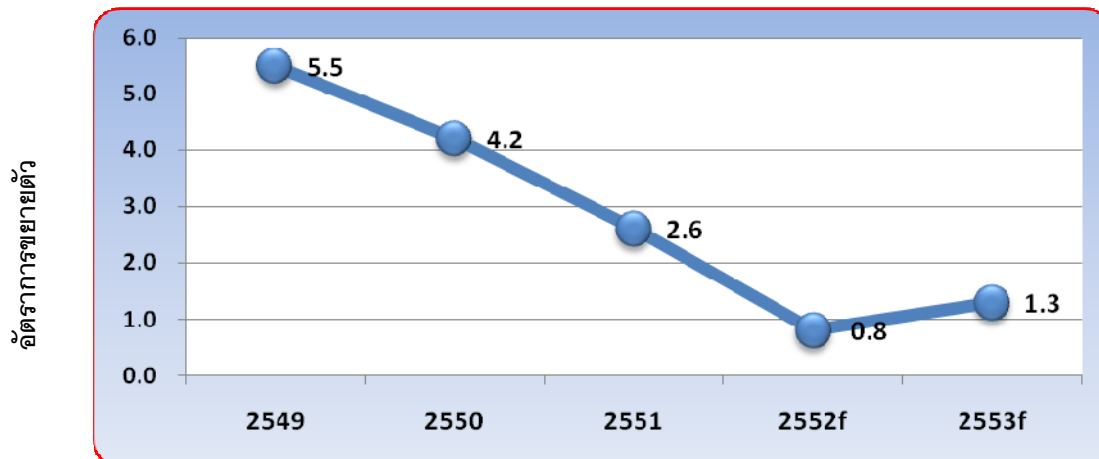
ประมาณการโดย สำนักงานส่งเสริมวิสาหกิจขนาดกลางและขนาดย่อม  
ณ เดือน พฤศจิกายน 2551

- **เศรษฐกิจไทยปี 2552** คาดว่าจะขยายตัวประมาณร้อยละ 0.1 จากภาวะถดถอยของเศรษฐกิจโลกที่ส่งผลกระทบต่อภาคการส่งออกและการลงทุนของไทยอย่างสูง ซึ่งส่งผลกระทบต่อรายได้ขีดในไตรมาส 4/2551 โดยมูลค่า GDP ไตรมาส 4/2551 หดตัวอยู่ที่ร้อยละ 4.3 และข้อมูลการส่งออกในเดือน ม.ค.52 หดตัวอยู่ที่ร้อยละ 26.5 ซึ่งเป็นปัจจัยด้านลบอย่างสูงต่ออัตราการขยายตัวในไตรมาสที่ 1/2552 ส่วนการบริโภคภาคเอกชนคาดว่าจะขยายตัวอยู่ที่ร้อยละ 2.1 จากกำลังซื้อของผู้บริโภคที่มีแนวโน้มลดลง ประกอบกับการลงทุนภาคเอกชนที่ชะลอลงอย่างเห็นได้ชัดจากความเชื่อมั่นของการลงทุนและความผันผวนของตลาดการเงิน แต่ในช่วงครึ่งปีหลังคาดว่าจะมาตรการกระตุ้นเศรษฐกิจของสหรัฐอเมริกา ยุโรปและญี่ปุ่นจะส่งผลดีต่อภาคการส่งออกของไทย เศรษฐกิจในช่วงครึ่งปีหลังคาดว่าจะกลับมาขยายตัวอีกครั้ง
- **เศรษฐกิจไทยปี 2553** คาดว่าเศรษฐกิจโลกจะกลับมาฟื้นตัวอีกครั้งจากมาตรการกระตุ้นเศรษฐกิจของสหรัฐ ยุโรปและญี่ปุ่น ซึ่งส่งผลดีกับภาคการส่งออกและยังสร้างความเชื่อมั่นต่อนักลงทุนเพิ่มมากขึ้น โดยคาดการณ์ว่าการส่งออกจะขยายตัวร้อยละ 5.0 การบริโภคภาคเอกชนขยายตัวร้อยละ 2.8 ส่วนการลงทุนขยายตัวร้อยละ 5.2 และการท่องเที่ยวที่คาดว่าจะกลับสู่สภาพปกติ

## ประมาณการเศรษฐกิจประเทศและวิสาหกิจขนาดกลางและขนาดย่อม

## ❖ ผลการประมาณการเศรษฐกิจวิสาหกิจขนาดกลางและขนาดย่อม

## อัตราการขยายตัวทางเศรษฐกิจของวิสาหกิจขนาดกลางและขนาดย่อม



ประมาณการโดย สำนักงานส่งเสริมวิสาหกิจขนาดกลางและขนาดย่อม

**เศรษฐกิจวิสาหกิจขนาดกลางและขนาดย่อม ปี 2552** คาดว่าขยายตัวร้อยละ 0.8 จากการชะลอตัวของการส่งออกในประเทศ สหรัฐอเมริกาและญี่ปุ่น ซึ่งส่งผลกระทบต่อเศรษฐกิจของ SMEs ในช่วงครึ่งแรกของปี และคาดว่าสถานการณ์วิกฤติเศรษฐกิจโลกจะฟื้นตัวขึ้นในช่วงครึ่งหลังของปี จากผลของการกระตุ้นเศรษฐกิจของสหรัฐอเมริกา ยุโรป และญี่ปุ่น ประกอบกับมาตรการกระตุ้นเศรษฐกิจภายในประเทศของรัฐบาล และภาคการท่องเที่ยวที่ชะลอลงในปี 2551 มีแนวโน้มจะกลับมาเป็นปกติ **เศรษฐกิจวิสาหกิจขนาดกลางและขนาดย่อม ปี 2553** คาดว่าจะขยายตัวร้อยละ 1.3 จากสภาพเศรษฐกิจโลกที่คาดว่าจะฟื้นตัว ส่งผลดีต่อการส่งออกของ SMEs ซึ่งทำให้นักลงทุนมีความเชื่อมั่นสูงขึ้น และแนวโน้มการจ้างงานคาดว่าจะมีอัตราการขยายตัวดีขึ้นตามภาวะเศรษฐกิจที่ขยายตัวส่งผลดีต่อการบริโภคภาคเอกชน

## ประมาณการเศรษฐกิจประเทศและวิสาหกิจขนาดกลางและขนาดย่อม

## ❖ สมมุติฐานการประมาณการเศรษฐกิจประเทศไทยและวิสาหกิจขนาดกลางและขนาดย่อม ปี 2552-2553

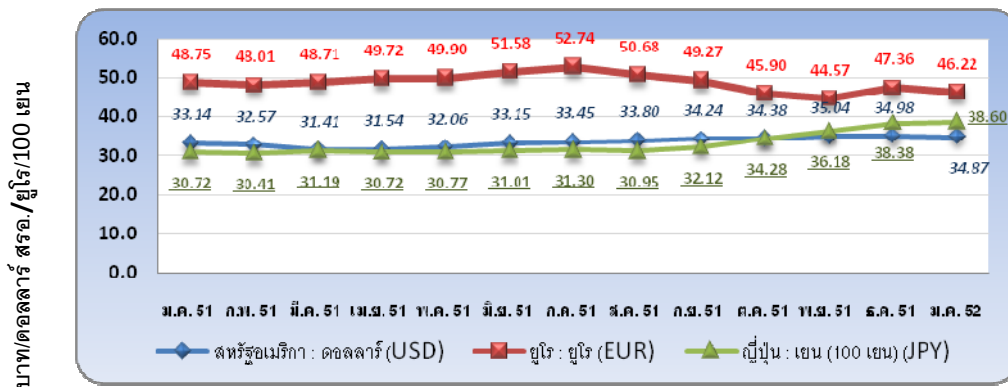
ประมาณการ ณ เดือน		มกราคม 2552	
สมมุติฐานปัจจัยภายนอก			
ปี		2552	2553
❖	อัตราการขยายตัวเศรษฐกิจโลก (ร้อยละ)	0.52	1.86
❖	ราคาน้ำมันดิบ (ดอลลาร์ สรอ. ต่อบาร์เรล)	55.0	56.25
❖	อัตราแลกเปลี่ยน (บาทต่อดอลลาร์ สรอ.)	35.0	33.0
ผลการประมาณการเศรษฐกิจประเทศ			
ปี		2552	2553
❖	อัตราการขยายตัวทางเศรษฐกิจ (ร้อยละต่อปี)	0.1	1.0
❖	อัตราการขยายตัวของก า รบริโภค (ร้อยละต่อปี)	2.4	2.2
•	การบริโภคภาคเอกชน (ราคาคงที่) (ร้อยละต่อปี)	2.1	2.8
•	การบริโภคภาครัฐ (ราคาคงที่) (ร้อยละต่อปี)	4.2	-1.0
❖	อัตราการขยายตัวของการลงทุนรวม (ร้อยละต่อปี)	-1.9	3.5
•	การลงทุนภาคเอกชน (ราคาคงที่) (ร้อยละต่อปี)	-3.1	5.8
•	การลงทุนภาครัฐ (ราคาคงที่) (ร้อยละต่อปี)	1.9	-3.4
❖	อัตราการขยายตัวการส่งออก (ร้อยละต่อปี)	-13.21	7.42
❖	อัตราการขยายตัวการนำเข้า (ร้อยละต่อปี)	-23.16	5.60
ผลการประมาณการเศรษฐกิจวิสาหกิจขนาดกลางและขนาดย่อม			
❖	อัตราการขยายตัวทางเศรษฐกิจ (ร้อยละต่อปี)	0.8	1.3
❖	อัตราการขยายตัวการส่งออก (ร้อยละต่อปี)	-8.3	4.5
❖	อัตราการขยายตัวการนำเข้า (ร้อยละต่อปี)	-12.4	5.5

ประมาณการเศรษฐกิจประเทศและวิสาหกิจขนาดกลางและขนาดย่อม

ตัวชี้วัดทางเศรษฐกิจ

❖ อัตราแลกเปลี่ยนและราคาน้ำมันดิบ

อัตราแลกเปลี่ยนตามสกุลเงินที่สำคัญ



ราคาน้ำมันดิบ (กลุ่มโอเปค)



อัตราแลกเปลี่ยน ที่มา: ธนาคารแห่งประเทศไทย ราคาน้ำมันดิบ ที่มา: Organization of the Petroleum Exporting Countries

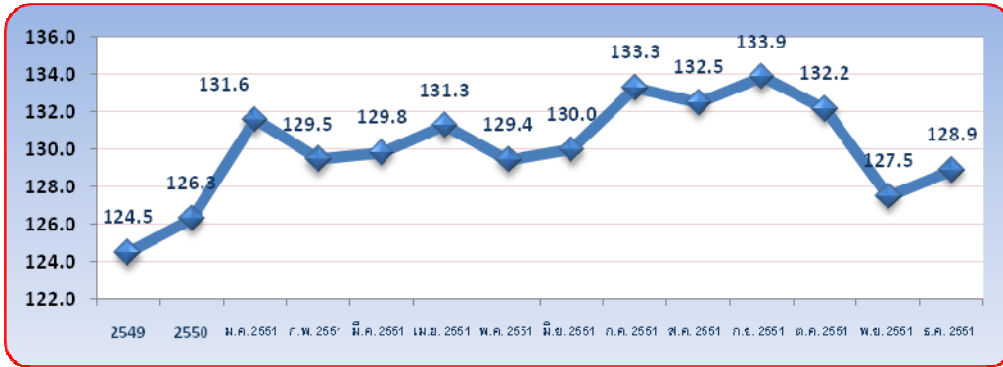
อัตราแลกเปลี่ยนสกุลเงินสำคัญในเดือน ม.ค. 51 อัตราแลกเปลี่ยนบาทต่อดอลลาร์ สหรัฐ อยู่ที่ 34.87 บาทต่อดอลลาร์สหรัฐ. อ่อนค่าลงจากเดือนเดียวกันของปีก่อน คิดเป็นร้อยละ 5.20 อัตราแลกเปลี่ยนบาทต่อยูโร อยู่ที่ 46.22 บาทต่อยูโร แข็งค่าขึ้น จากเดือนเดียวกันของปีก่อน ร้อยละ 5.19 ส่วนอัตราแลกเปลี่ยนบาทต่อเยนอยู่ที่ 38.60 บาทต่อ 100 เยน อ่อนค่าลง จากเดือนเดียวกันของปีก่อนถึงร้อยละ 25.64

ราคาน้ำมันดิบเดือน ม.ค.51 อยู่ที่ 41.5 ดอลลาร์สหรัฐ ต่อ 1 บาร์เรล ราคาตกลงต่ำกว่าเดือนเดียวกันของปีก่อน ร้อยละ 53.0 แต่ราคาปรับสูงขึ้นเล็กน้อยจากเดือนก่อนหน้า คิดเป็นร้อยละ 1.03 การปรับลดลงของราคาน้ำมันดิบเกิดจากความต้องการการใช้น้ำมันลดลงในเดือน ม.ค. 51 จากเดือนเดียวกันของปีก่อน วันละ 1.2 ล้านบาร์เรล ต่อวัน ส่วนด้านการผลิตมีการผลิตรวมทั้งหมดอยู่ที่ 84.6 ล้านบาร์เรล ต่อวัน ลดลง 0.39 ล้านบาร์เรล ต่อวัน

## ประมาณการเศรษฐกิจประเทศและวิสาหกิจขนาดกลางและขนาดย่อม

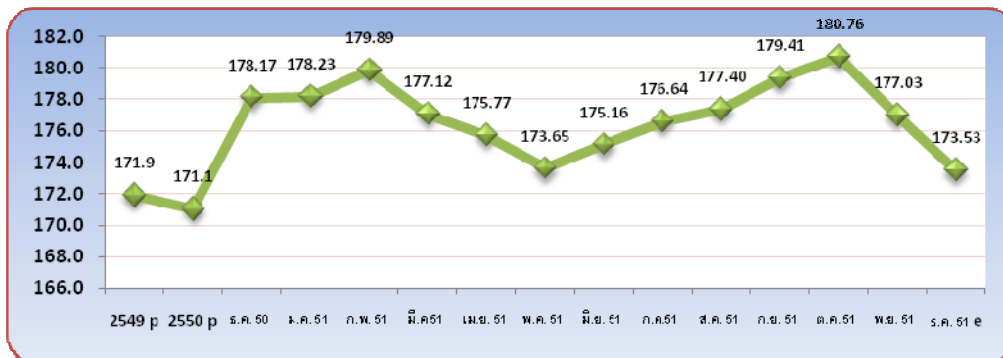
## ❖ การบริโภคภาคเอกชน

ดัชนีการอุปโภคบริโภคภาคเอกชนและองค์ประกอบที่ปรับฤดูกาล



ดัชนี

ดัชนีการลงทุนภาคเอกชน



ดัชนีการอุปโภคบริโภคภาคเอกชนและองค์ประกอบที่ปรับฤดูกาลมีค่าดัชนีในเดือน ธ.ค. 51 อยู่ที่ 128.9 สูงขึ้นเล็กน้อยจากเดือนเดียวกันของปีก่อนร้อยละ 0.9 จากดัชนีหมวดยานยนต์ที่ขยายตัวจากเดือนเดียวกันของปีก่อน ร้อยละ 27.8 จากปริมาณการจำหน่ายรถยนต์นั่ง (คัน) ที่มีอัตราการขยายตัวสูงถึงร้อยละ 101.4 ส่วนการนำเข้าสินค้าอุปโภคบริโภค ณ ราคาคงที่ ปี 2543 (ล้านดอลลาร์สหรัฐ) ขยายตัวจากเดือนเดียวกันปีก่อนร้อยละ 4.0 ภาษีมูลค่าเพิ่ม ณ ราคาคงที่ ปี 2543 (ล้านบาท) ลดลงจากเดือนเดียวกันของปีก่อน ร้อยละ 0.9

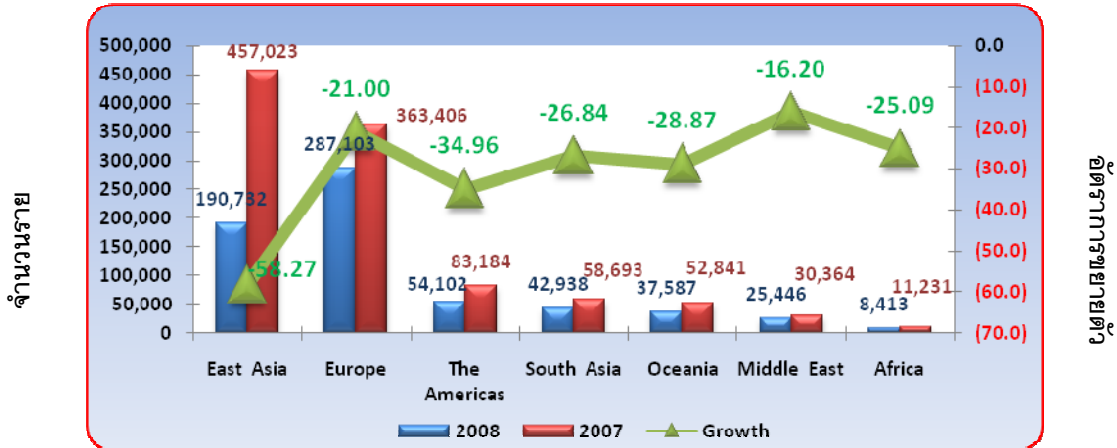
ดัชนีการลงทุนภาคเอกชนมีค่าดัชนีอยู่ที่ 173.53 ลดลงอย่างต่อเนื่องตั้งแต่เดือน ต.ค. 51 โดยลดลงเมื่อเทียบกับช่วงเดียวกันของปีก่อน ร้อยละ 2.62 จากการนำเข้าสินค้าทุน ณ ราคาคงที่ปี 2543 (ล้านบาท) ลดลง ร้อยละ 10.77 ปริมาณการจำหน่ายรถยนต์เพื่อการพาณิชย์ในประเทศ (คัน) ลดลงร้อยละ 32.81 ปริมาณการจำหน่ายปูนซีเมนต์ในประเทศ (พันเมตริกตัน) ลดลงร้อยละ 2.14



ประมาณการเศรษฐกิจประเทศและวิสาหกิจขนาดกลางและขนาดย่อม

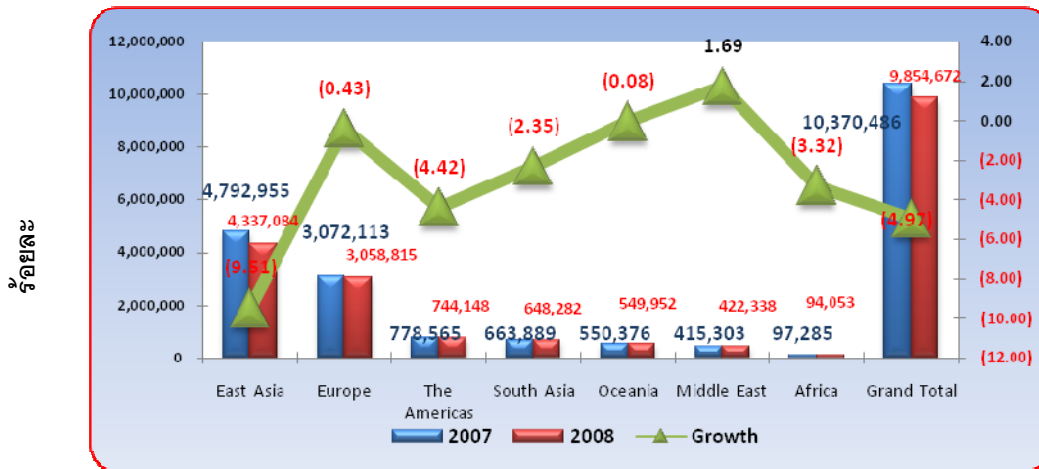
❖ สถานการณ์การท่องเที่ยว

จำนวนนักท่องเที่ยวจากต่างประเทศ จำแนกตามภูมิภาค (ณ ธันวาคม 2551)



ที่มา: สำนักงานพัฒนาการท่องเที่ยว

จำนวนนักท่องเที่ยวจากต่างประเทศ จำแนกตามภูมิภาค ปี 2551



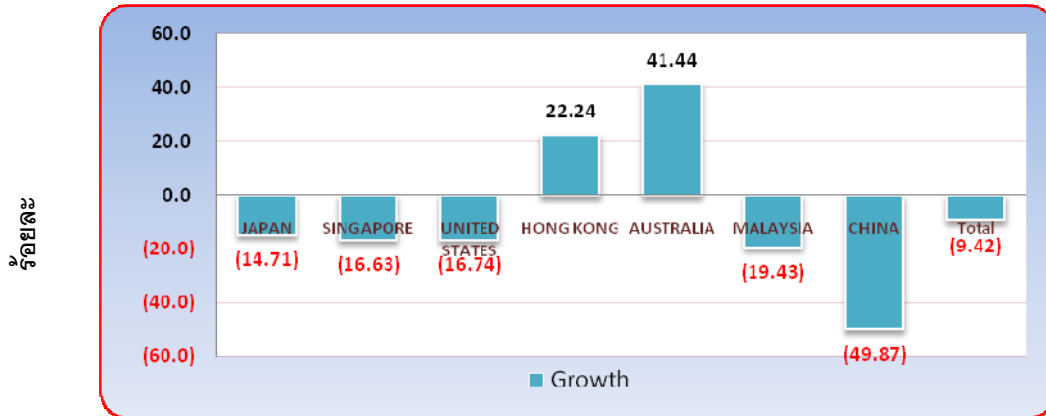
จำนวนนักท่องเที่ยว(เฉพาะด้านสุวรรณภูมิ) ในเดือน ธ.ค.51 มีจำนวนนักท่องเที่ยวรวม 646,321 คน ลดลงจากเดือนเดียวกันของปีก่อนร้อยละ 38.8 จากการปิดสนามบินสุวรรณภูมิ โดยนักท่องเที่ยวในกลุ่มประเทศที่ลดลงสูงที่สุดได้แก่ กลุ่ม East Asia มีอัตราการลดลงของนักท่องเที่ยวถึงร้อยละ 58.27 จากเดือนเดียวกันของปีก่อน และจำนวนนักท่องเที่ยวทั้งปี 2551 มีจำนวนนักท่องเที่ยว 9,854,672 คน ลดลงจากปี 2550 ที่มีจำนวน 10,370,486 คน ลดลง 515,814 คนคิดเป็นร้อยละ 4.97 โดยจำนวนนักท่องเที่ยวลดลงจากกลุ่มประเทศ East Asia ที่ลดลงถึงร้อยละ 9.51 รองลงมาได้แก่กลุ่มประเทศ The Americas ลดลงร้อยละ 4.42



การค้าระหว่างประเทศของประเทศและวิสาหกิจขนาดกลางและขนาดย่อม

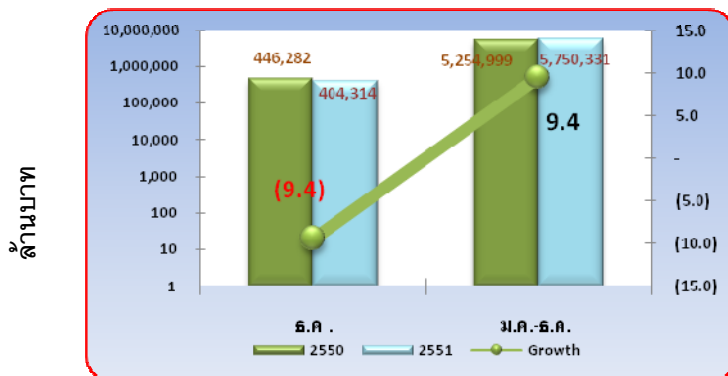
❖ การส่งออกของประเทศ

อัตราการขยายตัวของการส่งออกประเทศคู่ค้าหลัก (%yoy) (ธ.ค. 2551)



ที่มา : กรมศุลกากร ประมวลผลโดย สำนักงานส่งเสริมวิสาหกิจขนาดกลางและขนาดย่อม

มูลค่าการส่งออกและอัตราการขยายตัว



ที่มา : กรมศุลกากร

การส่งออกของประเทศในเดือน

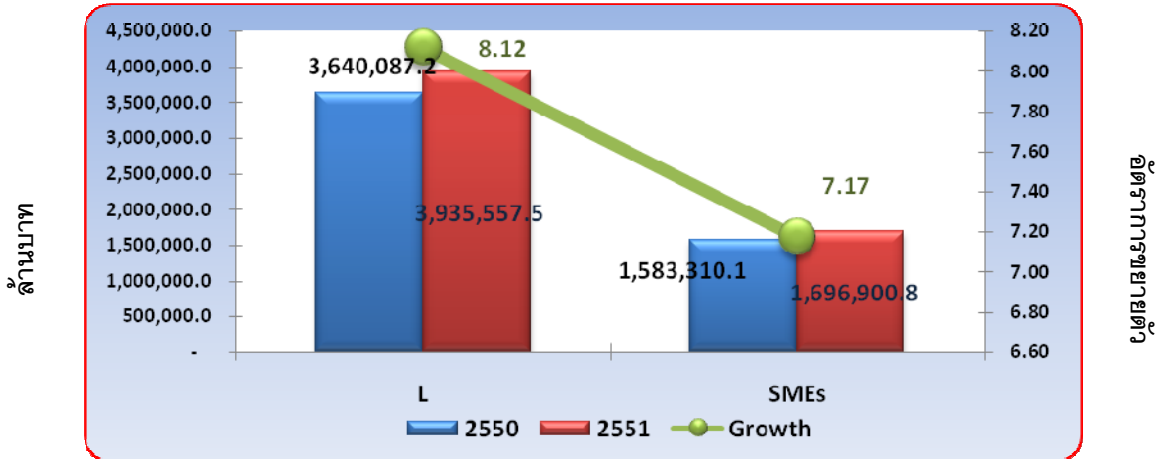
ธ.ค.51 มีมูลค่าการส่งออกรวม 404,314 ล้านบาทลดลงจากเดือนเดียวกันของปีก่อนร้อยละ 9.4 แต่การส่งออกทั้งปียังคงขยายตัวอยู่ที่ร้อยละ 9.4 มีมูลค่าการส่งออกรวม 5,750,331 ล้านบาท

การส่งออกในเดือน ธ.ค.51 ในประเทศคู่ค้าหลักของไทยพบว่าการส่งออกลดลงอย่างต่อเนื่องจากเดือน พ.ย.51 โดยการส่งออกไปในประเทศญี่ปุ่นลดลงร้อยละ 14.71 การส่งออกไปตลาดสหรัฐอเมริกาลดลงร้อยละ 16.74 การส่งออกไปในประเทศจีน ลดลงถึงร้อยละ 49.87 การส่งออกไปในประเทศสิงคโปร์ลดลงร้อยละ 16.63 ส่วนประเทศที่ยังมีอัตราการขยายตัวดีคือในตลาดประเทศ ฮองกง และ ออสเตรเลีย ที่มีอัตราการขยายตัวร้อยละ 22.24 และ 41.44 ตามลำดับ จากข้อมูลดังกล่าวซึ่งแสดงให้เห็นว่าวิกฤติเศรษฐกิจโลกที่เกิดขึ้นจะส่งผลกระทบต่อภาคการส่งออกไทยอย่างรุนแรง

การค้าระหว่างประเทศของวิสาหกิจขนาดกลางและขนาดย่อม

❖ การส่งออกของวิสาหกิจขนาดกลางและขนาดย่อม

มูลค่าการส่งออกของวิสาหกิจขนาดกลางและขนาดย่อม (ม.ค.-ธ.ค. 2551)

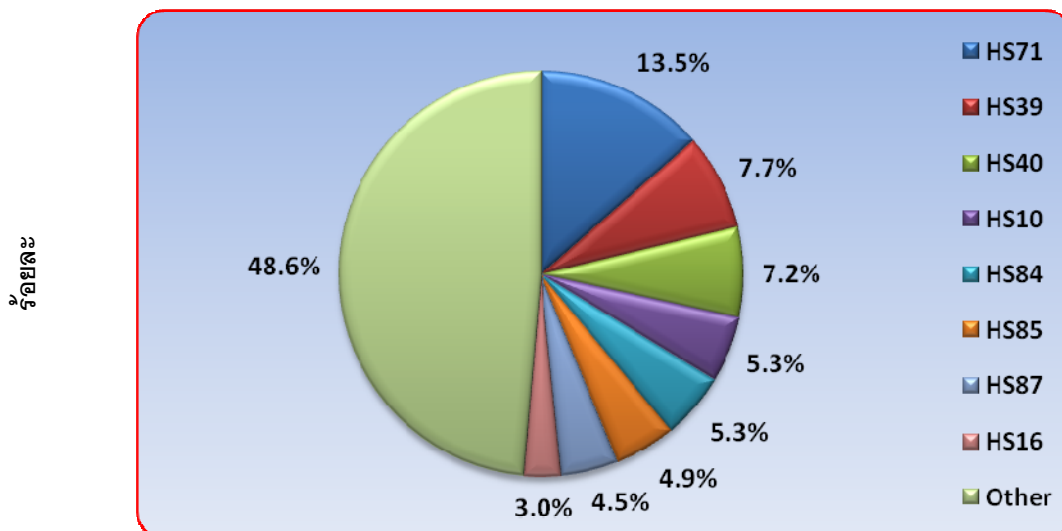


ที่มา : กรมศุลกากร ประมวลผลโดย สำนักงานส่งเสริมวิสาหกิจขนาดกลางและขนาดย่อม

มูลค่าการส่งออกของ SMEs ในช่วงเดือน ม.ค.51 ถึง ธ.ค.51 มีมูลค่า 1,696,900.8 ล้านบาท ขยายตัวจากช่วงเดียวกันของปีก่อนร้อยละ 7.17 แต่การส่งออกของ SMEs มีแนวโน้มชะลอลดลงอย่างต่อเนื่อง โดยในเดือน ธ.ค.51 มีมูลค่าการส่งออก 133,536.8 ล้านบาทขยายตัวเพียงร้อยละ 0.43 จากเดือนเดียวกันของปีก่อน

สัดส่วนมูลค่าการส่งออกของวิสาหกิจขนาดกลางและขนาดย่อม จำแนกสินค้าสำคัญ

(ม.ค.-ธ.ค. 2551)



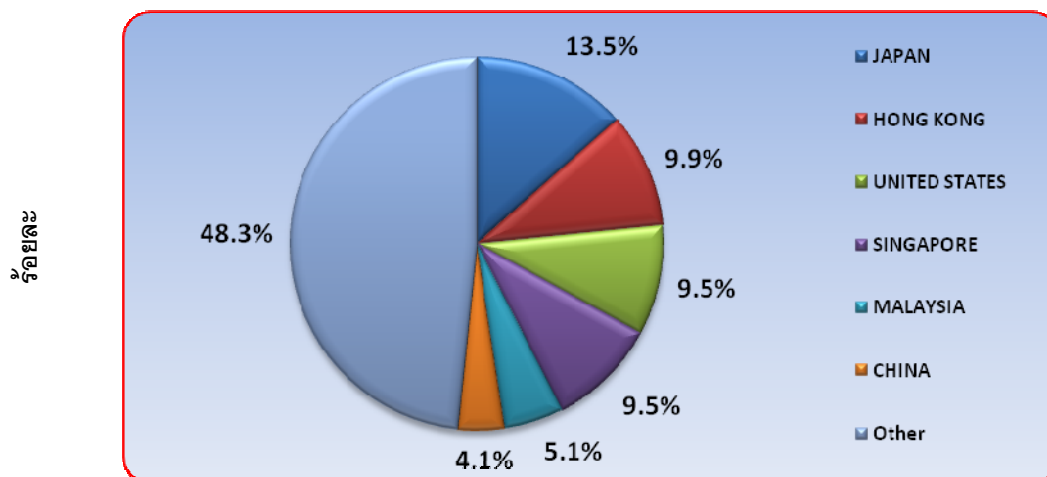
ที่มา : กรมศุลกากร ประมวลผลโดย สำนักงานส่งเสริมวิสาหกิจขนาดกลางและขนาดย่อม

## การค้าระหว่างประเทศของวิสาหกิจขนาดกลางและขนาดย่อม

## ❖ การส่งออกของวิสาหกิจขนาดกลางและขนาดย่อม

สัดส่วนการส่งออกของ SMEs จำแนกตามหมวดสินค้า ในช่วงเดือน ม.ค.- ธ.ค.2551 สินค้าที่มีสัดส่วนการส่งออกสูงสุดได้แก่หมวดไข่มุกธรรมชาติหรือไข่มุกเลี้ยง รัตนชาติหรือกึ่งรัตนชาติ(HS71) มีมูลค่า 229,745.1 ล้านบาท มีสัดส่วนร้อยละ 13.5 จากการส่งออกไปยังประเทศ ฮองกง ร้อยละ 19.83 รองลงมาคือประเทศสวิตเซอร์แลนด์ ร้อยละ 18.24 และประเทศสหรัฐอเมริกา ร้อยละ 11.90 รองลงมาได้แก่หมวดพลาสติกและของที่ทำด้วยพลาสติก(HS39) มีมูลค่า 130,835.3 ล้านบาท มีสัดส่วนร้อยละ 7.7 โดยส่งออกไปยังประเทศญี่ปุ่นร้อยละ 15.03 ประเทศ สิงคโปร์ร้อยละ 10.94 อันดับที่ 3 ได้แก่สินค้าในหมวด ยางและของทำด้วยยาง(HS40) มีมูลค่า 122,041.4 มีสัดส่วนร้อยละ 5.3 โดยส่งออกไปยังประเทศ มาเลเซียร้อยละ 26.66 รองลงมาได้แก่ประเทศ สิงคโปร์ ร้อยละ 19.30

สัดส่วนการส่งออกของวิสาหกิจขนาดกลางและขนาดย่อม จำแนกตามประเทศคู่ค้า  
(ม.ค.-ธ.ค. 2551)



ที่มา : กรมศุลกากร

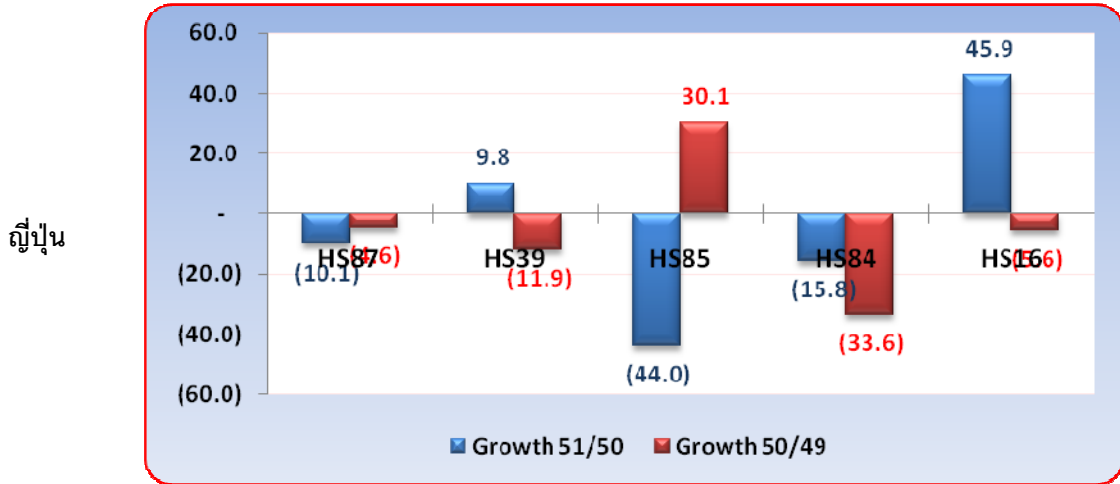
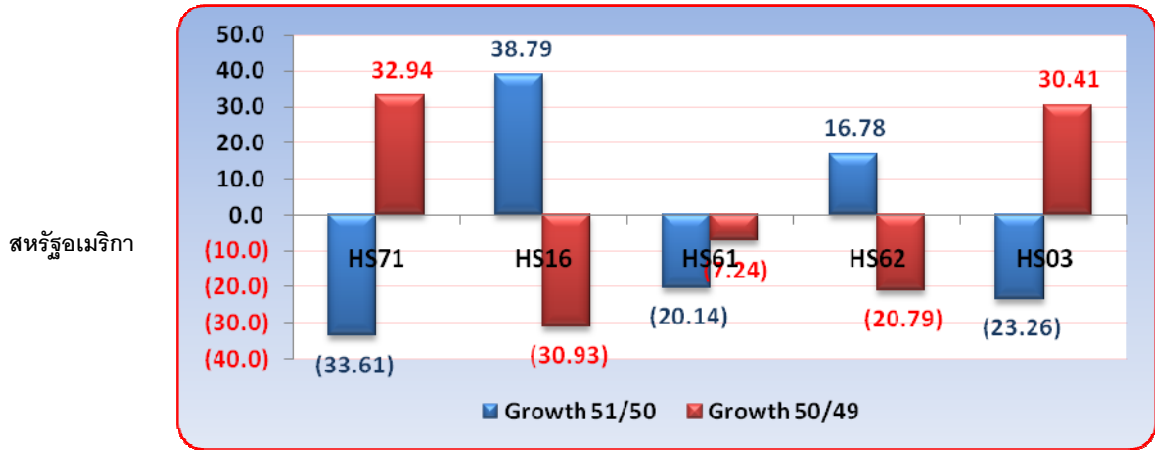
ประมวลผลโดย สำนักงานส่งเสริมวิสาหกิจขนาดกลางและขนาดย่อม

สัดส่วนการส่งออก SMEs ในช่วงเดือน ม.ค.-ธ.ค.51 จำแนกตามประเทศคู่ค้าหลักของไทย โดยการส่งออกสูงสุดได้แก่ประเทศ ญี่ปุ่น มีมูลค่าการส่งออก 228,832.9 ล้านบาทคิดเป็นร้อยละ 13.5 โดยสินค้าหลักที่ส่งออกไปประเทศญี่ปุ่นได้แก่ยานบกนอกจากรถที่เดินบนรางรถไฟหรือรถรางฯ คิดเป็นร้อยละ 12.81 รองลงมาได้แก่ประเทศ ฮองกงมีสัดส่วนร้อยละ 9.9 โดยมีสินค้าที่ส่งออกไปได้แก่ ไข่มุกธรรมชาติหรือไข่มุกเลี้ยง รัตนชาติหรือกึ่งรัตนชาติ ฯ ร้อยละ 27.1 อันดับที่สามได้แก่ประเทศ สหรัฐอเมริกามีสัดส่วนการส่งออกร้อยละ 9.5 โดยสินค้าที่ส่งออกในตลาดนี้ได้แก่สินค้าในหมวด ไข่มุกธรรมชาติหรือไข่มุกเลี้ยง รัตนชาติหรือกึ่งรัตนชาติ ฯ ร้อยละ 16.9

การค้าระหว่างประเทศของวิสาหกิจขนาดกลางและขนาดย่อม

❖ การส่งออกของวิสาหกิจขนาดกลางและขนาดย่อม

อัตราการขยายตัวจำแนกตามประเภทสินค้า 5 อันดับแรก (ธันวาคม 2551)

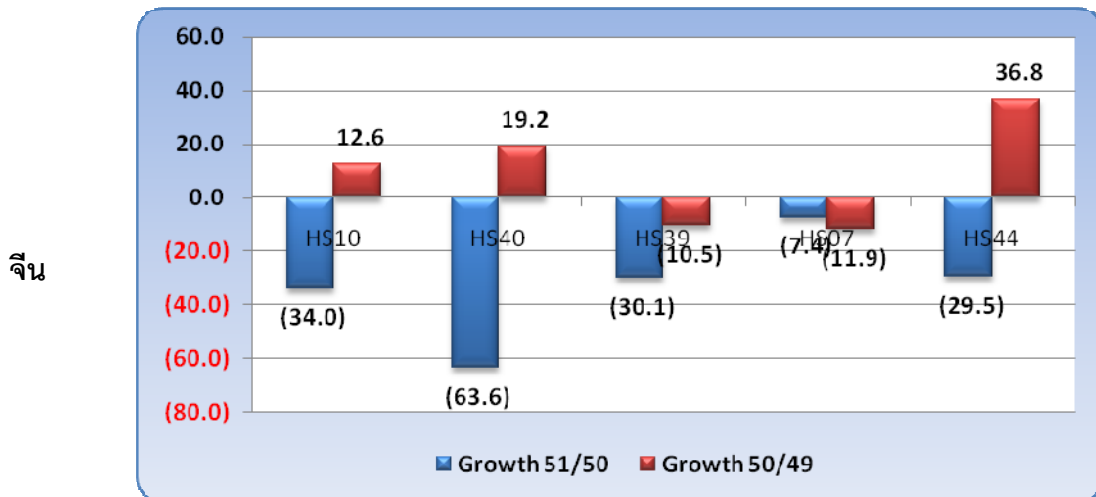


การส่งออกในประเทศสหรัฐฯ ในสินค้าหลัก ได้แก่ ไข่มุกธรรมชาติหรือไข่มุกเลี้ยง รัตนชาติหรือกึ่งรัตนชาติ (HS71) มีมูลค่าการส่งออกลดลงอย่างสูง ในเดือน ธ.ค.51 ถึงร้อยละ 33.61 ส่วนสินค้าในหมวด ปลา สัตว์น้ำ จำพวกครัสเตเชีย (HS03) ลดลงร้อยละ 23.26 ส่วนสินค้าที่มีอัตราการขยายตัวสูง ได้แก่ สินค้าในหมวด ของปรุงแต่งจากเนื้อปลา หรือ สัตว์น้ำ (HS16) ขยายตัวร้อยละ 38.79 การส่งออกในประเทศญี่ปุ่น ในสินค้าหลักในหมวด เครื่องจักรไฟฟ้า เครื่องอุปกรณ์ไฟฟ้า (HS85) มีมูลค่าการส่งออกลดลงถึงร้อยละ 44.0 จากยอดขายที่ลดลงอย่างต่อเนื่อง ส่วนสินค้าในหมวด เครื่องปฏิกรณ์นิวเคลียร์ บอยเลอร์ เครื่องจักรฯ (HS84) ลดลงร้อยละ 15.8 ส่วนสินค้าที่มีมูลค่าการส่งออกสูงขึ้นได้แก่ สินค้าในหมวด ของปรุงแต่งจากเนื้อปลา หรือ สัตว์น้ำ (HS16) ร้อยละ 45.6 และสินค้าในหมวดพลาสติกและของที่ทำด้วยพลาสติก (HS39) เพิ่มขึ้น ร้อยละ 9.8

## การค้าระหว่างประเทศของวิสาหกิจขนาดกลางและขนาดย่อม

## ❖ การส่งออกของวิสาหกิจขนาดกลางและขนาดย่อม

อัตราการขยายตัวจำแนกตามประเภทสินค้า 5 อันดับแรก (ธันวาคม 2551)



ที่มา : กรมศุลกากร

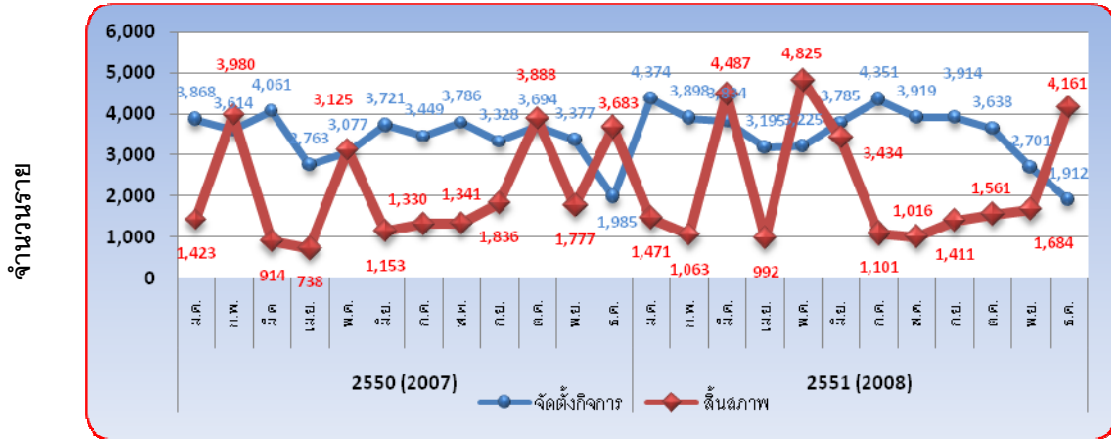
การส่งออกของประเทศจีนในเดือน ธ.ค.51 ในสินค้าหลักมีมูลค่าการส่งออกลดลงอย่างสูงในหมวดสินค้าได้แก่ หมวดยางและของที่ทำด้วยยาง(HS40) ลดลงร้อยละ 63.6 หมวดสินค้าในหมวดธัญพืช(HS10) ลดลงร้อยละ 34.0 หมวดสินค้าในหมวดไม้และของที่ทำด้วยไม้ ถ่านไม้(HS44) ลดลงร้อยละ 29.5 และสินค้าในหมวดพลาสติกและของที่ทำด้วยพลาสติก(HS39) ลดลงร้อยละ 10.5

จากข้อมูลการส่งออกในเดือน ธ.ค.51 แสดงให้เห็นว่าการส่งออกมีการชะลอตัวลงอย่างสูงในช่วงปลายปี 2551 จากผลกระทบของวิกฤตเศรษฐกิจโลก ส่งผลให้สินค้าฟุ่มเฟือยเช่น ไข่มุกธรรมชาติหรือไข่มุกเลี้ยง รัตนชาติหรือกึ่งรัตนชาติ (HS71) มีการส่งออกลดลงทั้งในตลาดสหรัฐอเมริกา และ ตลาดญี่ปุ่น เช่นเดียวกันสินค้าหลักในหมวด เครื่องจักรไฟฟ้า เครื่องอุปกรณ์ไฟฟ้า (HS85) และ หมวดยางและของที่ทำด้วยยาง(HS40) ในตลาดประเทศจีนก็ลดลงอย่างสูง แต่สินค้าในหมวด ของปรุงแต่งจากเนื้อปลา หรือ สัตว์น้ำ(HS16) มีอัตราการขยายตัวสูงขึ้นทั้งในตลาดสหรัฐอเมริการและตลาดประเทศญี่ปุ่น ซึ่งแสดงให้เห็นว่าผู้บริโภคในประเทศคู่ค้าหลักของไทย มีพฤติกรรมการใช้จ่ายที่เปลี่ยนไปโดยมุ่งเน้นสินค้าที่ใช้ในการบริโภคและซื้อสินค้าที่ฟุ่มเฟือยลดลง

การจัดตั้งและสิ้นสุดภาพกิจการ

❖ การจัดตั้งและสิ้นสุดภาพกิจการ

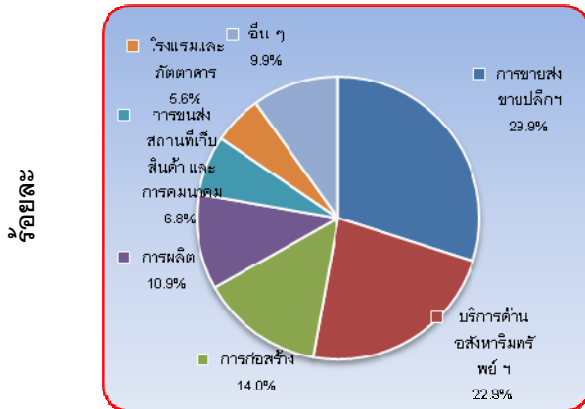
การจัดตั้งและสิ้นสุดภาพกิจการ รายเดือน (ธันวาคม 2551)



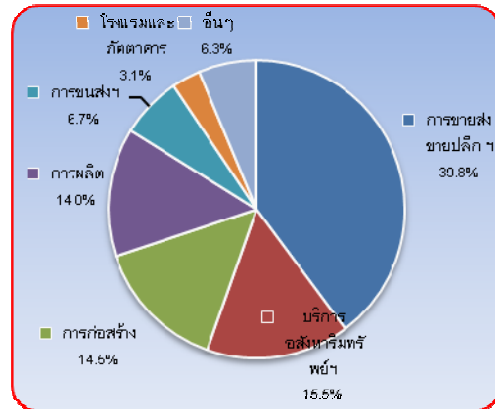
ที่มา : กรมพัฒนาธุรกิจการค้า ประมวลผลโดย สำนักงานส่งเสริมวิสาหกิจขนาดกลางและขนาดย่อม

สัดส่วนการจัดตั้งกิจการและสิ้นสุดภาพ จำแนกประเภทอุตสาหกรรม

จัดตั้งกิจการ



สิ้นสุดภาพกิจการ

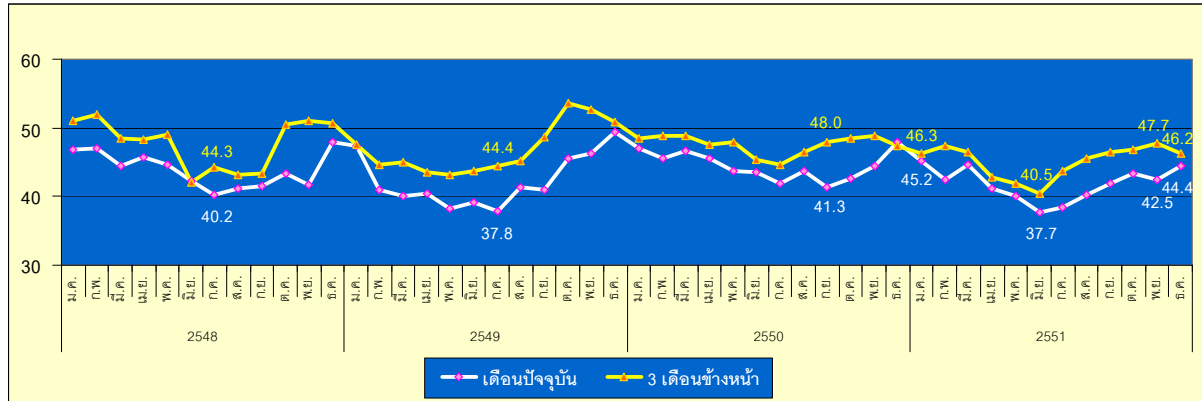


ที่มา : กรมพัฒนาธุรกิจการค้า ประมวลผลโดย สำนักงานส่งเสริมวิสาหกิจขนาดกลางและขนาดย่อม

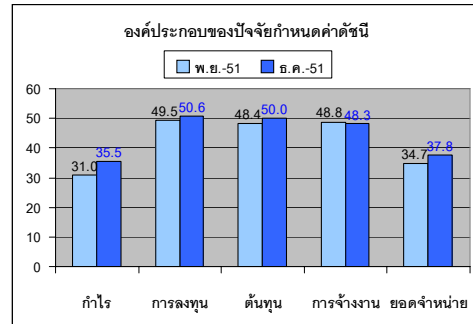
การจัดตั้งกิจการในเดือน ธ.ค.51 มีจำนวนกิจการจัดตั้งใหม่ทั้งสิ้น 1,912 ราย ลดลงกว่าเดือนเดียวกันของปีก่อน 73 ราย คิดเป็นร้อยละ 3.68 โดยหมวดที่มีการจัดตั้งกิจการใหม่มากที่สุดได้แก่หมวดการขายส่ง ขายเป็นปลีก คิดเป็นสัดส่วนร้อยละ 29.9 รองลงมาได้แก่ หมวดบริการด้านอสังหาริมทรัพย์ ร้อยละ 22.9 ส่วนกิจการที่มีการสิ้นสุดภาพของกิจการมีจำนวนทั้งสิ้น 4,161 ราย เพิ่มขึ้นจากเดือนเดียวกันของปีก่อน 478 ราย คิดเป็นร้อยละ 12.98 โดยหมวดที่มีการสิ้นสุดภาพกิจการมากที่สุดได้แก่หมวดการขายส่ง ขายเป็นปลีก คิดเป็นร้อยละ 39.8 รองลงมาอยู่ในหมวดอสังหาริมทรัพย์ฯ คิดเป็นร้อยละ 15.5

ดัชนีความเชื่อมั่นผู้ประกอบการภาคการค้าและบริการรายเดือน (TSSI)

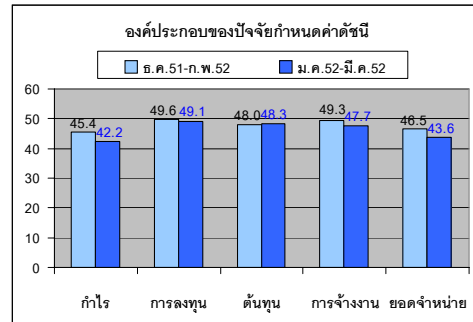
❖ ความเชื่อมั่น TSSI (SMEs) ประจำเดือน ธันวาคม ปี 2551



❖ ดัชนี TSSI SMEs ภาคการค้าและบริการ ธ.ค. 51 เท่ากับ 44.4 ปรับตัวเพิ่มขึ้นจาก 42.5 ในเดือนก่อน โดยองค์ประกอบเกือบทุกด้านปรับตัวดีขึ้น โดยเฉพาะด้านยอดขายและกำไรเป็นหลัก ยกเว้นการจ้างงานที่ลดลง สะท้อนการคลายความกังวลในระดับหนึ่งของผู้ประกอบการจากสถานการณ์การเมืองที่เริ่มคลี่คลายไปในทางที่ดีขึ้น ประกอบกับอยู่ในช่วงเทศกาลสิ้นปีประชาชนมีการจับจ่ายใช้สอยเพิ่มขึ้น และระดับราคาน้ำมันยังคงอยู่ในระดับต่ำ



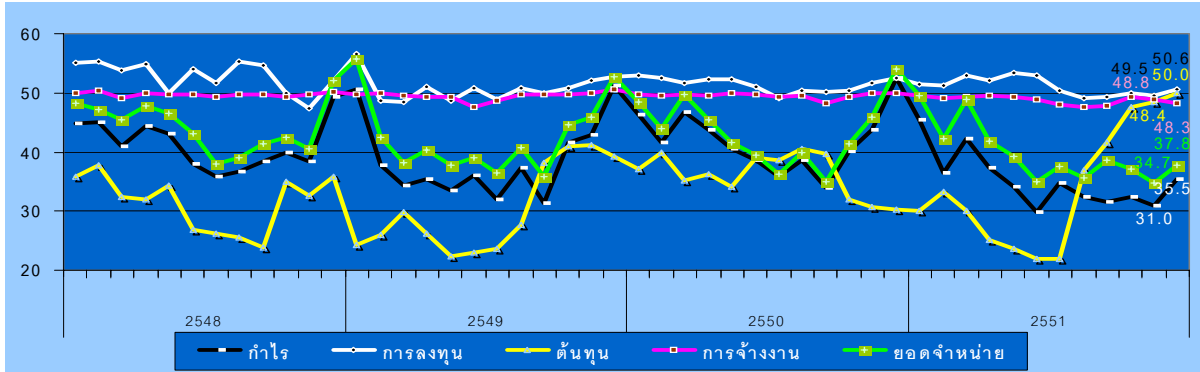
❖ ดัชนีคาดการณ์ 3 เดือนปรับตัวลดลงจากเดือนก่อนที่ระดับ 47.7 มาอยู่ 46.2 ตามการลดลงขององค์ประกอบเกือบทุกด้าน ยกเว้นต้นทุนที่ปรับตัวเพิ่มขึ้น สะท้อนถึงความกังวลของผู้ประกอบการต่อการดำเนินธุรกิจท่ามกลางภาวะเศรษฐกิจในประเทศที่ชะลอตัวทำให้ประชาชนระมัดระวังด้านการใช้จ่ายเพิ่มขึ้น เป็นปัจจัยสำคัญที่ส่งผลต่อความเชื่อมั่นของผู้ประกอบการในอนาคตต่อไป





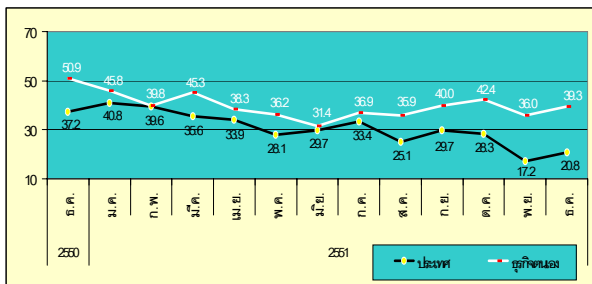
ดัชนีความเชื่อมั่นผู้ประกอบการภาคการค้าและบริการรายเดือน (TSSI)

❖ ความเชื่อมั่น TSSI (SMEs) แยกตามองค์ประกอบธุรกิจปี 2548 - ปี 2551

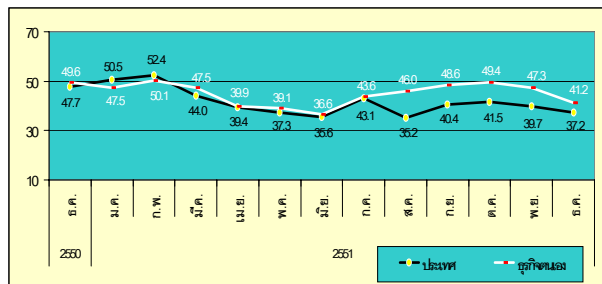


- ❖ ดัชนีด้านการจ้างงานและการลงทุนยังคงอยู่ในระดับที่มีเสถียรภาพและใกล้เคียงกับค่าฐานที่ระดับ 50 มาโดยตลอด
- ❖ ดัชนีด้านต้นทุนในช่วง 7 เดือนแรกของปี 2551 เป็นตัวจุดค่าดัชนีในภาพรวมให้อยู่ในระดับต่ำ แต่ภายหลังจากที่รัฐบาลประกาศลดภาษีสรรพสามิตน้ำมันเมื่อวันที่ 25 ก.ค. 2551 ประกอบกับระดับราคาน้ำมันในตลาดโลกมีการปรับตัวลดลงอย่างต่อเนื่องส่งผลให้ระดับราคาน้ำมันภายในประเทศปรับตัวลดลงอย่างมาก จึงส่งผลให้ดัชนีต้นทุนปรับตัวดีขึ้นและปรับตัวเพิ่มขึ้นสูงกว่าดัชนีด้านยอดจำหน่ายและกำไรอย่างต่อเนื่องตั้งแต่เดือน ส.ค. เป็นต้นมา โดยในเดือน ธ.ค. ปรับตัวเพิ่มขึ้นสูงที่สุดอยู่ที่ระดับ 50.0 เป็นครั้งแรกในรอบ 4 ปี ขณะที่ช่วงปลายไตรมาสที่ 3 ต่อเนื่องไตรมาสที่ 4 สัญญาณชะลอตัวของเศรษฐกิจเริ่มชัดเจนขึ้น ผู้ประกอบการโดยเฉพาะภาคการผลิตที่พึ่งพาการส่งออกมีการปลดพนักงาน หรือบางแห่งปิดกิจการ รวมถึงสถานการณ์ด้านการเมืองที่ทวีความรุนแรงเพิ่มขึ้น ส่งผลต่อความเชื่อมั่นในด้านต่างๆ รวมถึงความเชื่อมั่นด้านการใช้จ่ายของประชาชน จึงส่งผลให้ดัชนีด้านยอดจำหน่ายและกำไรมีแนวโน้มการเคลื่อนไหวของค่าดัชนีในทิศทางที่ลดลงอย่างต่อเนื่องแม้จะปรับตัวเพิ่มขึ้นได้บ้างในเดือนธันวาคมของปีก็ตาม
- ❖ ความเชื่อมั่นต่อภาวะเศรษฐกิจประเทศและธุรกิจตนเองของ SMEs

เดือนธันวาคม 2551



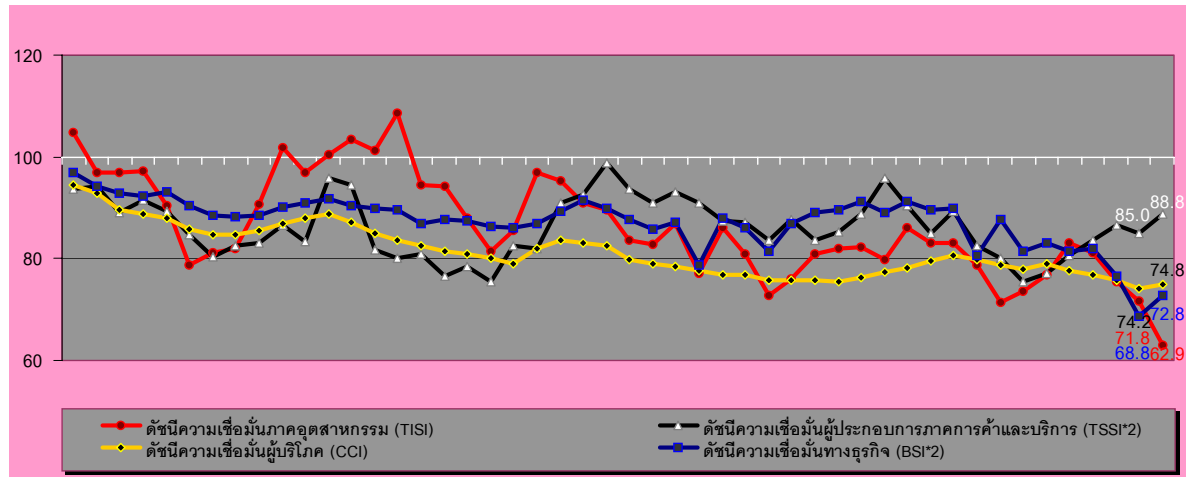
คาดการณ์ 3 เดือนข้างหน้า



ความเชื่อมั่นต่อภาวะเศรษฐกิจประเทศและธุรกิจตนเองในปัจจุบันปรับตัวในทิศทางที่เพิ่มขึ้น และคาดการณ์ 3 เดือนข้างหน้าปรับตัวในทิศทางที่ลดลง โดยค่าดัชนีปัจจุบันอยู่ที่ระดับ 20.8 และ 39.3 เพิ่มขึ้นจาก 17.2 และ 36.0 ตามลำดับ ค่าดัชนีคาดการณ์ 3 เดือนข้างหน้าอยู่ที่ระดับ 37.2 และ 41.2 ลดลงจาก 39.7 และ 47.3 ตามลำดับ

## ดัชนีความเชื่อมั่นผู้ประกอบการภาคการค้าและบริการ (TSSI)

## ❖ เปรียบเทียบดัชนีความเชื่อมั่น ภาคธุรกิจระหว่าง TSSI, TISI, BSI และ CCI รายเดือน



หมายเหตุ : ค่าดัชนี TSSI และ BSI ได้ทำการคำนวณปรับฐาน 100

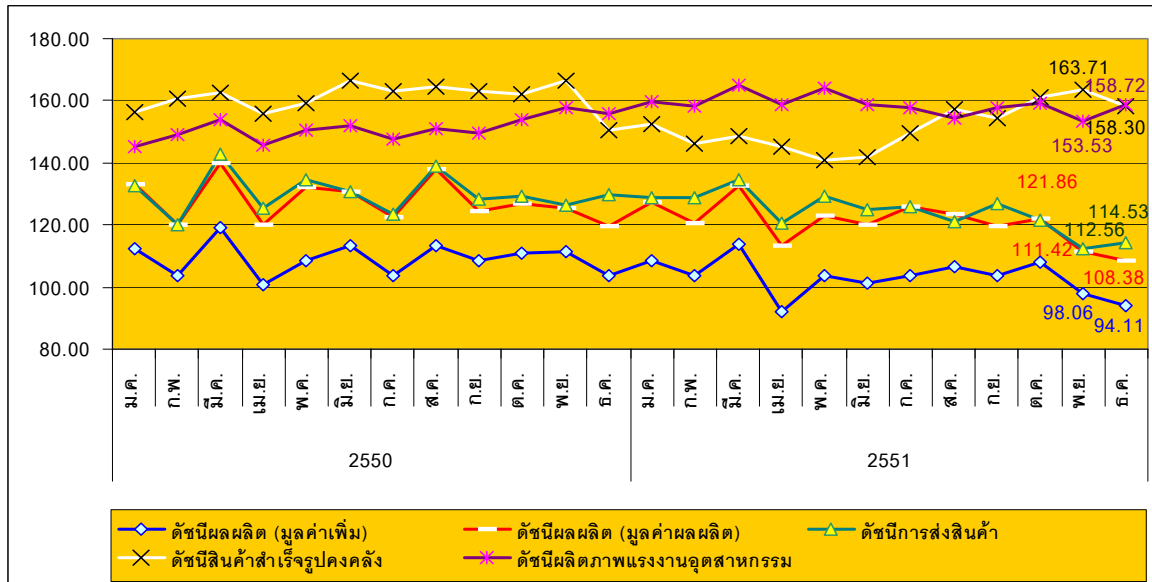
- ❖ ค่าดัชนีความเชื่อมั่นในภาพรวมของภาคธุรกิจต่างๆ ได้แก่ TSSI, BSI และ CCI ในเดือน ธ.ค. ปรับตัวในทิศทางที่เพิ่มขึ้น ส่วนดัชนี TISI ปรับตัวลดลงต่ำในระดับสูง อยู่ที่ระดับ 88.8 72.8 74.8 และ 62.9 ตามลำดับ
- ❖ แนวโน้มความเชื่อมั่นดัชนี TSSI ปรับตัวในลักษณะที่ค่อนข้างผันผวน โดยผู้ประกอบการมีความเชื่อมั่นในองค์ประกอบด้านการจ้างงานและการลงทุนในระดับที่ค่อนข้างมีเสถียรภาพ ขณะที่ความเชื่อมั่นด้านต้นทุนมีการปรับตัวทิศทางเพิ่มขึ้นอย่างต่อเนื่อง โดยองค์ประกอบที่มีความผันผวนและเป็นตัวกำหนดทิศทางของดัชนีในภาพรวมในช่วงนี้ได้แก่ ดัชนียอดจำหน่ายและกำไร โดยในเดือน ธ.ค. องค์ประกอบดัชนี TSSI ปรับตัวเพิ่มขึ้นเกือบทุกองค์ประกอบยกเว้นการจ้างงาน และเช่นเดียวกันกับดัชนี BSI ที่องค์ประกอบปรับตัวเพิ่มขึ้นเกือบทุกด้านยกเว้นการจ้างงานที่ทรงตัว สะท้อนการคลายความกังวลในระดับหนึ่งของผู้ประกอบการจากความชัดเจนของสถานการณ์ทางการเมือง และการออกมาตรึงการกระตุ้นเศรษฐกิจอย่างต่อเนื่องของทางการ ส่วนดัชนี CCI ดัชนีความเชื่อมั่นมีการเคลื่อนไหวเปลี่ยนแปลงเพียงเล็กน้อยในแต่ละเดือน โดยเป็นการปรับตัวของดัชนีความเชื่อมั่นในด้านเศรษฐกิจโดยรวม โอกาสในการหางานและรายได้ในอนาคตเพียงเล็กน้อย
- ❖ ในขณะที่ดัชนี TISI ปรับตัวลดลงต่ำต่อเนื่องตั้งแต่เดือน ต.ค. - ธ.ค. เนื่องจากปัญหาเศรษฐกิจโลกชะลอตัว ปัญหาการเมืองในประเทศ ที่ส่งผลกระทบต่อการค้าการลงทุนภาคการท่องเที่ยว ภาคการผลิต ซึ่งส่งผลให้ยอดคำสั่งซื้อ และยอดขายทั้งตลาดในประเทศและต่างประเทศลดลงอย่างมาก ยอดคำสั่งซื้อ โดยเฉพาะยอดคำสั่งซื้อจากต่างประเทศ

คาดการณ์ทิศทางของค่าดัชนี 4 ภาคธุรกิจในไตรมาสหน้าของปี 2552 คาดว่าทุกภาคเศรษฐกิจจะยังคงทรงตัวในระดับใกล้เคียงกับช่วงไตรมาสที่ 4 ของปี 2551 ค่าดัชนีความเชื่อมั่นอาจมีทิศทางปรับตัวลดลงเล็กน้อยและยังคงอยู่ในระดับที่ต่ำกว่าค่าฐานต่อเนื่องในช่วงครึ่งแรกของปี 2552 เนื่องจากยังคงมีความไม่แน่นอนในด้านต่างๆ สูง โดยเฉพาะความไม่แน่นอนทางการเมือง ซึ่งเป็นปัจจัยที่ยังคงต้องจับตามองอย่างใกล้ชิด แม้ว่าสถานการณ์จะคลี่คลายไปบ้างแล้วก็ตาม

ดัชนีผลผลิตอุตสาหกรรม SMEs รายเดือน

❖ ดัชนีผลผลิตอุตสาหกรรม SMEs รายเดือน (ณ เดือนธันวาคม 2551)

ดัชนีผลผลิตอุตสาหกรรม SMEs เดือนธันวาคม 2551



ที่มา : สำนักงานเศรษฐกิจอุตสาหกรรม

ประมวลผลโดย : สำนักงานส่งเสริมวิสาหกิจขนาดกลางและขนาดย่อม

	ธันวาคม 2551			ดัชนีผลผลิตอุตสาหกรรม (มูลค่าเพิ่ม) SMEs เดือนธันวาคม 2551 อยู่ที่ระดับ 94.11 ลดลงร้อยละ (-4.02) ดัชนีในเดือนธันวาคม 2551 เมื่อเทียบกับเดือนก่อนพบว่า ดัชนีการส่งสินค้า ดัชนีอัตราส่วนสินค้าสำเร็จรูปคงคลัง ดัชนีผลิตภาพแรงงานอุตสาหกรรมเพิ่มขึ้น ในขณะที่ ดัชนีผลผลิตอุตสาหกรรม ดัชนีสินค้าสำเร็จรูปคงคลัง ดัชนีแรงงานในภาคอุตสาหกรรมลดลง
	ดัชนี (*)	อัตราการเปลี่ยนแปลงเมื่อเทียบกับเดือนก่อน (%)	อัตราการเปลี่ยนแปลงเมื่อเทียบกับเดือนเดียวกันของปีก่อน (%)	
ดัชนีผลผลิต (มูลค่าเพิ่ม)	94.11	-4.02	-9.32	
ดัชนีผลผลิต (มูลค่าผลผลิต)	108.38	-2.72	-9.29	
ดัชนีการส่งสินค้า	114.53	1.76	-11.67	
ดัชนีสินค้าสำเร็จรูปคงคลัง	158.30	-3.30	5.14	
ดัชนีอัตราส่วนสินค้าสำเร็จรูปคงคลัง	233.57	5.94	38.10	
ดัชนีแรงงานในภาคอุตสาหกรรม	56.29	-1.83	-5.62	
ดัชนีผลิตภาพแรงงานอุตสาหกรรม	158.72	3.38	1.72	
อัตราการใช้จ่ายการผลิต	45.12			

ที่มา : สำนักงานเศรษฐกิจอุตสาหกรรม

ประมวลผลโดย : สำนักงานส่งเสริมวิสาหกิจขนาดกลางและขนาดย่อม

## ดัชนีผลผลิตอุตสาหกรรม SMEs รายเดือน

## ❖ ดัชนีผลผลิตอุตสาหกรรม SMEs รายเดือน (ณ เดือนธันวาคม 2551)

ดัชนีผลผลิตอุตสาหกรรม SMEs เฉลี่ยเดือน ม.ค. - ธ.ค. 51 เทียบกับช่วงเดียวกัน  
ของปีก่อน

	ค่าเฉลี่ย 2550 (ม.ค.-ธ.ค.)	ค่าเฉลี่ย 2551 (ม.ค.-ธ.ค.)	อัตราการ เปลี่ยนแปลง
ดัชนีผลผลิต (มูลค่าเพิ่ม)	109.10	103.19	-5.41
ดัชนีผลผลิต (มูลค่าผลผลิต)	127.75	120.51	-5.67
ดัชนีการส่งสินค้า	130.14	124.53	-4.31
ดัชนีสินค้าสำเร็จรูปคงคลัง	160.83	151.48	-5.82
ดัชนีอัตราส่วนสินค้าสำเร็จรูปคงคลัง	247.54	186.27	-24.75
ดัชนีแรงงานในภาคอุตสาหกรรม	62.59	59.20	-5.43
ดัชนีผลิตภาพแรงงานอุตสาหกรรม	151.05	158.56	4.97
อัตราการใช้กำลังการผลิต	48.11	46.44	-3.47

ดัชนีผลผลิตอุตสาหกรรม (มูลค่าเพิ่ม) SMEs เฉลี่ยปี 2551 อยู่ที่ระดับ 103.19 ลดลงร้อยละ (-5.41) จากค่าเฉลี่ยปี 2550 (ม.ค.-ธ.ค.) ที่อยู่ที่ระดับ 109.10 ส่วนอัตราการใช้กำลังการผลิต ค่าเฉลี่ยปี 2551 อยู่ที่ระดับ 46.44 ลดลงร้อยละ (-3.47) จากค่าเฉลี่ยปี 2550 อยู่ที่ระดับ 48.11

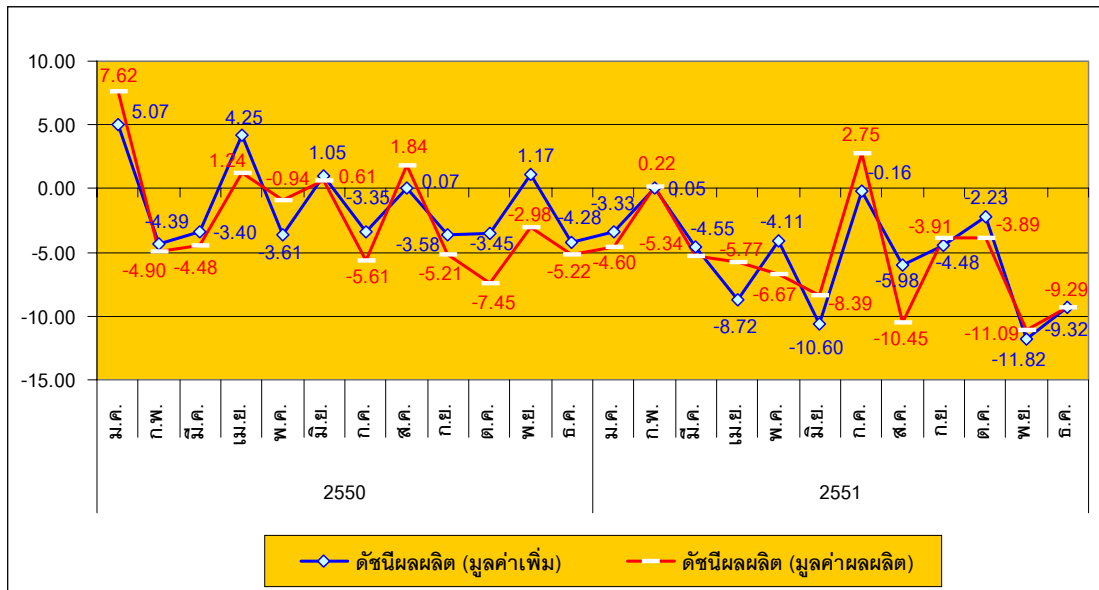
ที่มา : สำนักงานเศรษฐกิจอุตสาหกรรม

ประมวลผลโดย สำนักงานส่งเสริมวิสาหกิจขนาดกลางและขนาดย่อม

ดัชนีผลผลิตอุตสาหกรรม SMEs รายเดือน

❖ ดัชนีผลผลิตอุตสาหกรรม SMEs รายเดือน (ณ เดือนธันวาคม 2551)

อัตราการขยายตัวของดัชนีผลผลิตอุตสาหกรรม SMEs (ณ เดือนธันวาคม 2551) Y-O-Y



ที่มา : สำนักงานเศรษฐกิจอุตสาหกรรม

ประมวลผลโดย สำนักงานส่งเสริมวิสาหกิจขนาดกลางและขนาดย่อม

อัตราการขยายตัวของดัชนีผลผลิตถ่วงน้ำหนัก (มูลค่าเพิ่ม) และอัตราการขยายตัวของดัชนีผลผลิตถ่วงน้ำหนัก (มูลค่าผลผลิต) ระหว่าง ม.ค.50 – ธ.ค.51 แนวโน้มลดลง ตั้งแต่ต้นปี 2550 เป็นต้นมา

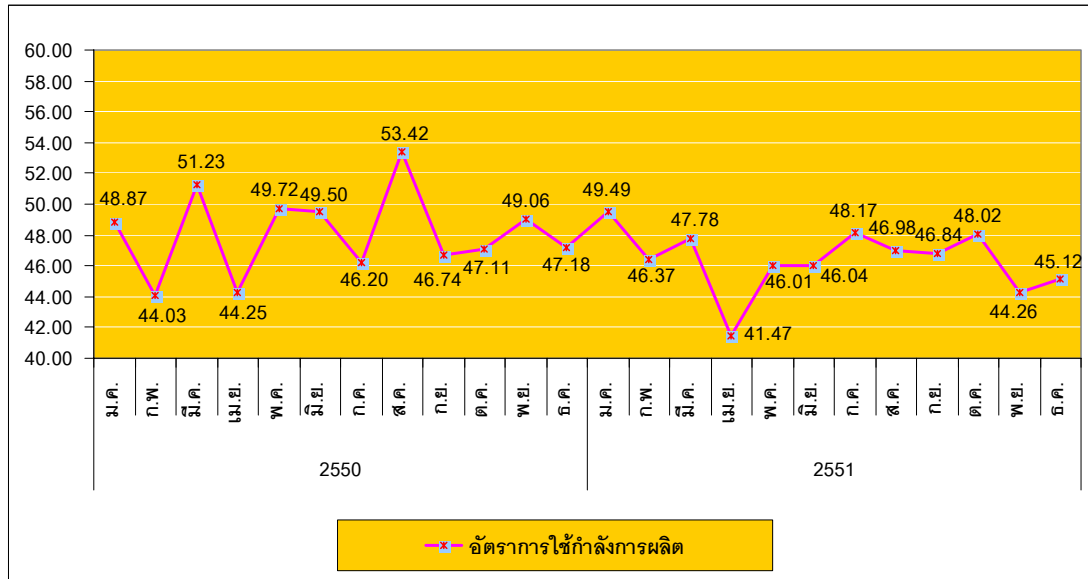
อัตราการขยายตัวของดัชนีผลผลิตถ่วงน้ำหนัก (มูลค่าเพิ่ม) ในเดือนธันวาคม 2551 ขยายตัวลดลงเท่ากับร้อยละ (-9.32) เมื่อเทียบกับเดือนเดียวกันของปีที่แล้วที่มีอัตราการขยายตัวลดลง สำหรับอัตราการขยายตัวของดัชนีผลผลิตถ่วงน้ำหนัก (มูลค่าผลผลิต) ในเดือนธันวาคม 2551 ลดลงเท่ากับร้อยละ (-9.29) แสดงให้เห็นว่า การขยายตัวของดัชนีผลผลิตอุตสาหกรรม SMEs ยังคงมีการเติบโตที่ลดลงต่อเนื่องและผันผวน

โดยในภาพรวมเป็นการหดตัวเนื่องมาจากการลดลงของกลุ่มการผลิตเครื่องรับโทรทัศน์และวิทยุและสินค้าที่เกี่ยวข้อง กลุ่มการผลิตกระเป๋าเดินทาง กระเป๋าถือและสิ่งที่คล้ายกัน อานม้าและเครื่องเทียมลาก กลุ่มการผลิตผลิตภัณฑ์จากคอนกรีต ซีเมนต์และปูนปลาสเตอร์ กลุ่มการแปรรูปและการถนอมสัตว์น้ำและผลิตภัณฑ์จากสัตว์น้ำ และกลุ่มการผลิตสิ่งทออื่นๆ ซึ่งมีได้จัดประเภทไว้ในที่อื่น เป็นต้น

ดัชนีผลผลิตอุตสาหกรรม SMEs รายเดือน

❖ ดัชนีผลผลิตอุตสาหกรรม SMEs รายเดือน (ณ เดือนธันวาคม 2551)

อัตราการใช้กำลังการผลิตของอุตสาหกรรม SMEs (ม.ค. 50 – ธ.ค. 51)



ที่มา : สำนักงานเศรษฐกิจอุตสาหกรรม

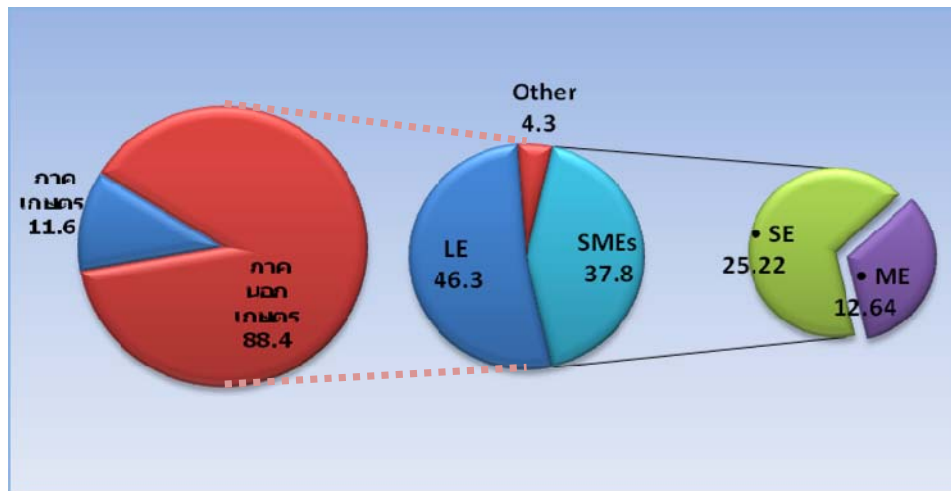
ประมวลผลโดย สำนักงานส่งเสริมวิสาหกิจขนาดกลางและขนาดย่อม

อัตราการใช้กำลังการผลิต (Capacity Utilization) สะท้อนถึงอัตราการใช้ทรัพยากรในการผลิตสินค้า โดยแนวโน้มและการเคลื่อนไหวของอัตราการใช้กำลังการผลิตของ SMEs ระหว่าง ม.ค.50 – ธ.ค.51 มีแนวโน้มลดลง อัตราการใช้กำลังการผลิตของ SMEs ยังคงอยู่ในระดับต่ำโดยอยู่ในช่วงระหว่างร้อยละ 44 - 50 และมีความผันผวน โดยอัตราการใช้กำลังการผลิตปรับตัวลดลงในเดือน พ.ย. 51 (44.26) และปรับตัวเพิ่มขึ้นอีกครั้งในเดือน ธ.ค. 51 (45.12) ซึ่งอัตราการใช้กำลังการผลิตปรับตัวอยู่ในระดับต่ำกว่าช่วงเดียวกันของปีก่อน (47.18)

## มูลค่าผลิตภัณฑ์มวลรวมของประเทศและวิสาหกิจขนาดกลางและขนาดย่อม

## ❖ มูลค่าผลิตภัณฑ์มวลรวมของวิสาหกิจขนาดกลางและขนาดย่อม

สัดส่วนผลิตภัณฑ์มวลรวมของวิสาหกิจขนาดกลางและขนาดย่อม(ราคาปัจจุบัน)



ที่มา:สำนักงานคณะกรรมการพัฒนาเศรษฐกิจและสังคมแห่งชาติ

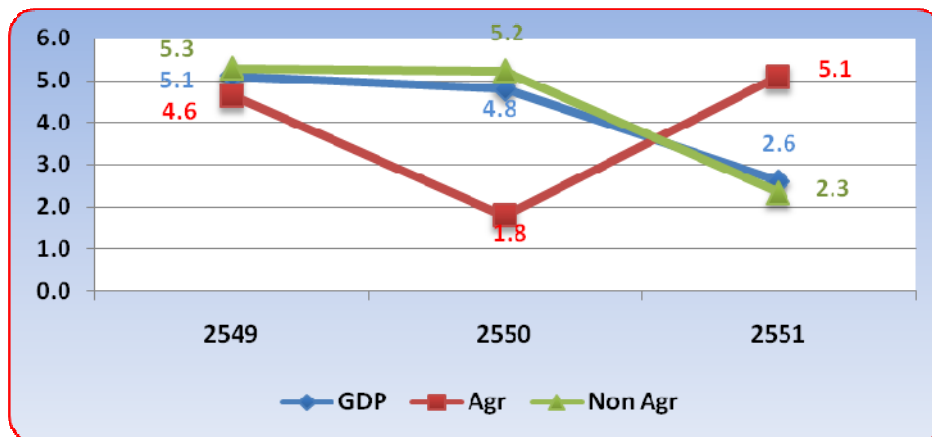
มูลค่า GDP ของประเทศในปี 2551 เท่ากับ 9,102,785.0 ล้านบาท เป็นมูลค่า GDP ของภาคเกษตรคิดเป็นสัดส่วนร้อยละ 11.6 ของมูลค่า GDP รวม หรือมีมูลค่า 1,053,908.0 ล้านบาท สำหรับมูลค่า GDP ของภาคนอกเกษตรนั้นมีมูลค่า GDP เท่ากับ 8,048,877.0 ล้านบาท คิดเป็นสัดส่วนร้อยละ 88.4 ของมูลค่า GDP รวม เมื่อจำแนกตามขนาดวิสาหกิจพบว่าจำแนกเป็นวิสาหกิจขนาดใหญ่ คิดเป็นร้อยละ 46.3 มีมูลค่า 4,213,971.15 ล้านบาท เป็นวิสาหกิจขนาดกลางและขนาดย่อม ร้อยละ 37.8 มีมูลค่า 3,446,285.85 ล้านบาท เป็นวิสาหกิจขนาดกลาง ร้อยละ 12.6 มีมูลค่า 1,150,810.56 ล้านบาท เป็นวิสาหกิจขนาดย่อม ร้อยละ 25.2 มีมูลค่า 2,295,475.29 ล้านบาท



## มูลค่าผลิตภัณฑ์มวลรวมของประเทศและวิสาหกิจขนาดกลางและขนาดย่อม

## ❖ มูลค่าผลิตภัณฑ์มวลรวมของประเทศ

อัตราการขยายตัวของผลิตภัณฑ์มวลรวมของประเทศ(ราคาคงที่)



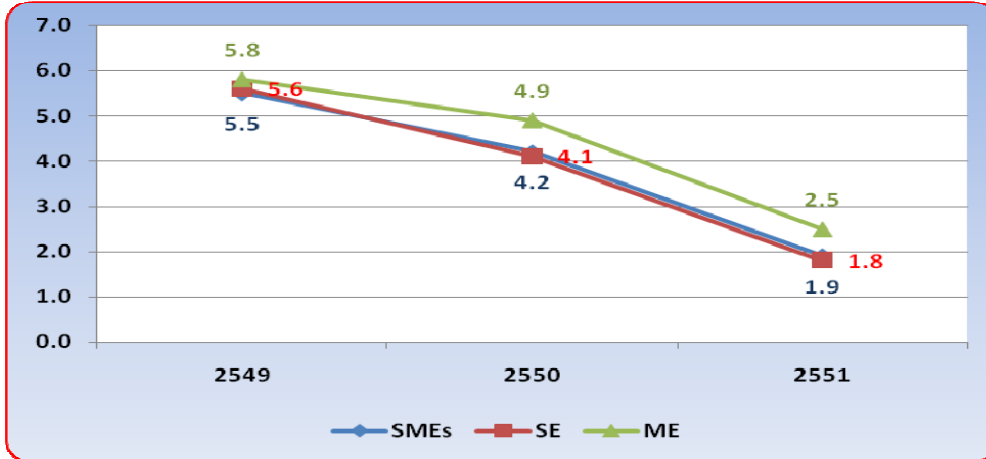
ที่มา:สำนักงานคณะกรรมการพัฒนาเศรษฐกิจและสังคมแห่งชาติ

มูลค่าผลิตภัณฑ์มวลรวมของประเทศ(ราคาคงที่) ปี 2551 ขยายตัวอยู่ที่ ร้อยละ 2.6 ต่อปี ลดลงจากปี 2550 ที่ขยายตัวอยู่ที่ ร้อยละ 4.8 โดยการลดลงดังกล่าวเกิดจากเศรษฐกิจในช่วงไตรมาสที่ 4/2551 ที่ลดลงร้อยละ 4.3 จากการขยายตัวร้อยละ 3.9 ในไตรมาสที่แล้ว โดยทั้งปี 2551 เศรษฐกิจขยายตัวร้อยละ 2.6 ชะลอลงจากร้อยละ 4.8 ในปี 2550 ปัจจัยหลักมาจากอุปสงค์จากต่างประเทศสุทธิที่ลดลงถึงร้อยละ 38.2 เนื่องจากการส่งออกลดลงทั้งสินค้าและบริการ ในขณะที่การนำเข้าทั้งสินค้าและบริการยังคงขยายตัว ประกอบกับการลงทุนในไตรมาสนี้ลดลงร้อยละ 3.3 โดยลดลงทั้งภาครัฐและภาคเอกชนในอัตราร้อยละ 10.2 และ 1.3 ตามลำดับ ในขณะที่การใช้จ่ายของครัวเรือนชะลอตัวร้อยละ 2.2 จากการขยายตัวร้อยละ 2.7 ในไตรมาสที่แล้ว ส่วนการใช้จ่ายอุปโภคของรัฐบาลขยายตัวร้อยละ 10.4 เทียบกับการลดลงร้อยละ 2.9 ในไตรมาสที่แล้ว ผลิตภัณฑ์มวลรวมในประเทศ ณ ราคาประจำปีมี มูลค่า 2,201.1 พันล้านบาท ดุลการค้าและบริการ ณ ราคาประจำปีขาดดุล 4.4 พันล้านบาท เมื่อรวมกับรายได้ สุทธิจากปัจจัยการผลิตและเงินโอนสุทธิจากต่างประเทศ ทำให้ดุลบัญชีเดินสะพัดขาดดุล 68.3 พันล้านบาทระดับราคา โดยรวมมีแนวโน้มชะลอตัวลง ดัชนีราคาผลิตภัณฑ์มวลรวมในประเทศเพิ่มขึ้นร้อยละ 1.9 ต่ำกว่าร้อยละ 6.7 ในไตรมาสที่แล้ว การผลิตรวมลดลงร้อยละ 4.3 จากไตรมาสที่แล้วที่ขยายตัวร้อยละ 3.9 เนื่องจากภาคเกษตรลดลง ร้อยละ 5.0 โดยสาขาการผลิตสำคัญที่ลดลงมาก ได้แก่ อุตสาหกรรม การก่อสร้าง โรงแรมและภัตตาคาร และการขนส่งและคมนาคม ส่วนภาคเกษตรกรรมขยายตัวเพียงร้อยละ 1.8 ชะลอลงจากร้อยละ 9.6 ในไตรมาสที่แล้ว

มูลค่าผลิตภัณฑ์มวลรวมของประเทศและวิสาหกิจขนาดกลางและขนาดย่อม

❖ มูลค่าผลิตภัณฑ์มวลรวมของวิสาหกิจขนาดกลางและขนาดย่อม

อัตราการขยายตัวของผลิตภัณฑ์มวลรวมของวิสาหกิจขนาดกลางและขนาดย่อม(ราคาคงที่)



ที่มา: สำนักงานคณะกรรมการพัฒนาเศรษฐกิจและสังคมแห่งชาติ

มูลค่าผลิตภัณฑ์มวลรวมของวิสาหกิจขนาดกลางและขนาดย่อมปี 2551 ขยายตัวร้อยละ 1.9 ลดลงจากปี 2550 ที่ขยายตัวร้อยละ 4.2 โดยผลกระทบจากสถานการณ์วิกฤติเศรษฐกิจโลกที่ส่งผลใน ไตรมาส 4/2551 ส่งผลต่อการส่งออกและการลงทุน โดยมูลค่าผลิตภัณฑ์มวลรวมปี 2551 มีมูลค่า(ราคาคงที่) 1,756,955.67 ล้านบาท เป็นวิสาหกิจขนาดกลาง มีมูลค่า 605,224.90 ล้านบาท และเป็นวิสาหกิจขนาดย่อม มีมูลค่า 117,217.00 ล้านบาท ในขณะที่ทั้งปี 2551 ไตรมาสที่ 4/2551 หดตัวถึงร้อยละ 5.52 โดยเป็นการหดตัวของวิสาหกิจขนาดกลาง ร้อยละ 6.51 และวิสาหกิจขนาดย่อมร้อยละ 5.00

สัดส่วนของ SMEs และอัตราการขยายตัว GDP จำแนกตามขนาดวิสาหกิจ ปี 2547-2551

