

รายงานสถานการณ์วิสาหกิจขนาดกลางและขนาดย่อม ประจำเดือน ตุลาคม 2551

บทสรุปผู้บริหาร

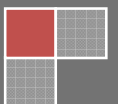
ภาวะเศรษฐกิจโดยรวมของประเทศ โดยดัชนีการบริโภคภาคเอกชนเดือนกันยายน 2551 อยู่ที่ระดับ 134.5 ปรับตัวสูงขึ้นจากเดือนก่อนอยู่ที่ระดับ 133.1 จากยอดการจำหน่ายรถยนต์ที่มีอัตราการขยายตัวถึงร้อยละ 19.3 จากปีก่อน ในด้านการลงทุนโดยพิจารณาจากดัชนีการลงทุนภาคเอกชนมีแนวโน้มสูงขึ้น 178.3 จากปัจจัยบวกของการนำเข้าสินค้าทุนที่มีอัตราการขยายตัวในเดือนกันยายนอยู่ที่ร้อยละ 14.2 ในส่วนอัตราแลกเปลี่ยนดอลลาร์สหรัฐในช่วงพฤศจิกายน 2551 อยู่ที่ 35.1 บาทต่อดอลลาร์ อ่อนค่าลงจากเดือนเดียวกันปีก่อน ร้อยละ 3.36 จากการขาดดุลบัญชีเดินสะพัดในช่วงครึ่งปีหลัง ราคาน้ำมันดิบเฉลี่ยอยู่ที่ระดับ 54.1 ดอลลาร์ต่อบาร์เรลปรับตัวลดลงจากเดือนก่อนร้อยละ 38.87 จากภาวะเศรษฐกิจโลกที่เข้าสู่สภาวะถดถอยและความต้องการใช้น้ำมันลดลง ด้านการท่องเที่ยวในช่วง ม.ค.- มิ.ย. ยังคงขยายตัวดีจากนักท่องเที่ยวในกลุ่มประเทศ East Asia ที่ขยายตัวถึงร้อยละ 20.2

ประมาณการเศรษฐกิจ ปี 2551 คาดว่าจะขยายตัวอยู่ที่ร้อยละ 5.1 ต่อปีจากการบริโภคและการลงทุนในครึ่งปีแรกที่ขยายตัวสูง ประกอบกับภาคการส่งออกในปีนี้จะขยายตัวอย่างต่อเนื่อง ส่วนเศรษฐกิจปี 2552 คาดว่าจะขยายตัวอยู่ที่ระดับ 3.3-3.6 จากภาวะเศรษฐกิจโลกที่ถดถอยและการล้มของสถาบันการเงินในสหรัฐอเมริกาซึ่งส่งผลกระทบต่อภาคการส่งออกไทย

ภาวะเศรษฐกิจวิสาหกิจขนาดกลางและขนาดย่อม โดยการประมาณการเศรษฐกิจวิสาหกิจขนาดกลางและขนาดย่อม ปี 2551 คาดว่าจะขยายตัวอยู่ที่ร้อยละ 4.2 ไกล่เคียงกับปีก่อน โดยปัจจัยบวกจากภาคการส่งออกที่ขยายตัวได้ดี เศรษฐกิจปี 2552 คาดว่าจะขยายตัวอยู่ที่ร้อยละ 3.0 จากภาวะเศรษฐกิจโลกถดถอย การหดตัวของภาคการส่งออก รวมถึงการบริโภคและการลงทุนในประเทศที่มีแนวโน้มปรับตัวลดลง

ส่วนวิเคราะห์สถานการณ์ SMEs

ฝ่ายยุทธศาสตร์ SMEs มหภาค สำนักงานส่งเสริมวิสาหกิจขนาดกลางและขนาดย่อม

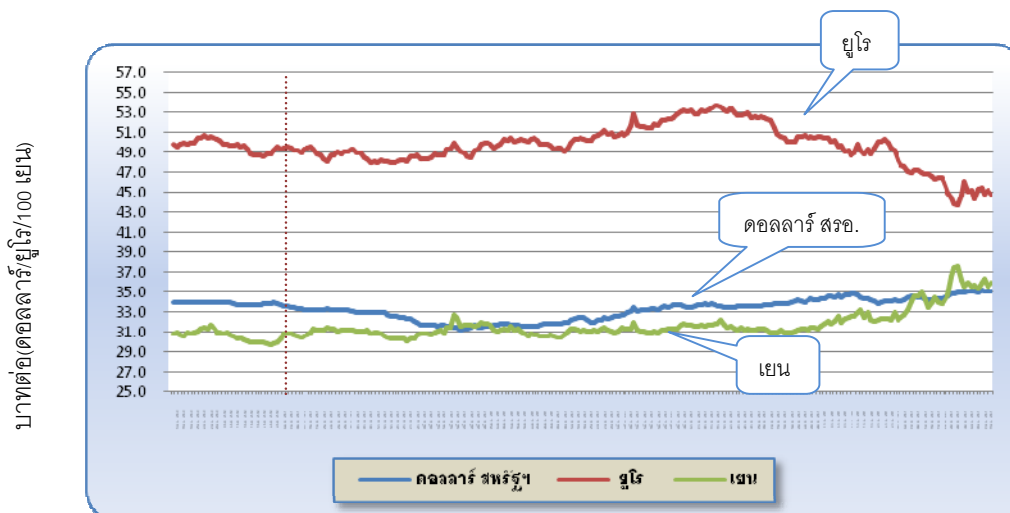


ประมาณการเศรษฐกิจประเทศและวิสาหกิจขนาดกลางและขนาดย่อม

ตัวชี้วัดทางเศรษฐกิจ

❖ อัตราแลกเปลี่ยน

อัตราแลกเปลี่ยนตามสกุลเงินที่สำคัญ



ที่มา: ธนาคารแห่งประเทศไทย

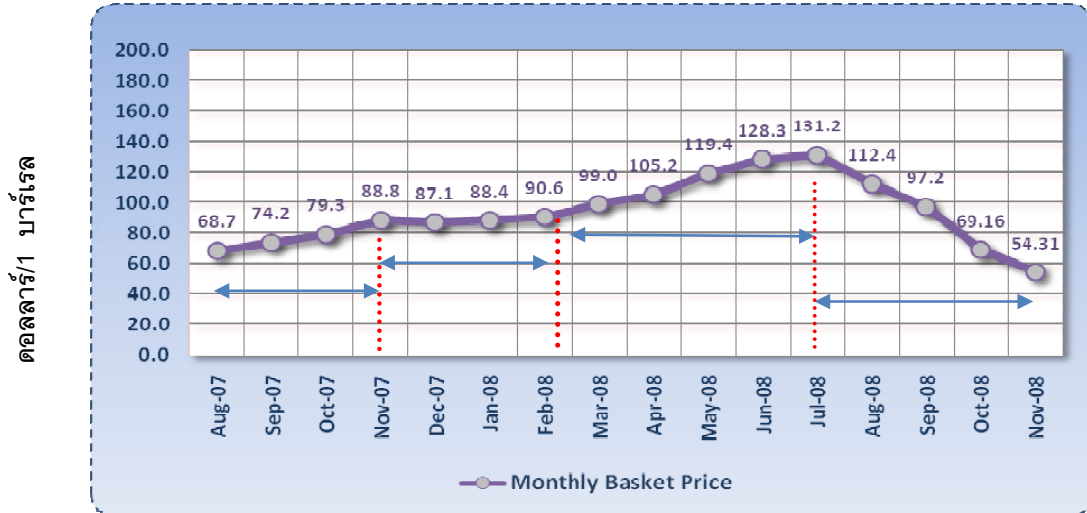
อัตราแลกเปลี่ยนบาทต่อดอลลาร์สหรัฐฯในช่วงเดือนพฤศจิกายน 2551อยู่ที่ 35.1 บาทต่อดอลลาร์สหรัฐฯ อ่อนค่าลงจากเดือนเดียวกันของปีก่อน 1.14 บาทต่อดอลลาร์ คิดเป็นร้อยละ 3.36 เมื่อเทียบกับเดือนตุลาคม 2551 เงินบาทอ่อนค่าลงคิดเป็นร้อยละ 1.60 การอ่อนค่าลงของค่าเงินบาทอยู่ในช่วงเดือนเมษายน 2551 และอ่อนค่าลงอย่างต่อเนื่องจนเดือนพฤศจิกายน 2551 เนื่องจากดุลบัญชีเดินสะพัดในช่วงเมษายน 2551 จนถึงกันยายน 2551 มีการขาดดุลบัญชีเดินสะพัดอย่างต่อเนื่อง

ในส่วนอัตราแลกเปลี่ยนค่าเงินบาทต่อยุโรมีการเปลี่ยนแปลงแข็งค่าขึ้น 1.23 บาท เมื่อเทียบกับเดือนก่อนหน้า คิดเป็นร้อยละ 2.65 ในส่วนอัตราแลกเปลี่ยนค่าเงินบาทต่อเงินเยนญี่ปุ่น มีการปรับตัวอ่อนค่าลงอย่างต่อเนื่องโดยในช่วงเดือนพฤศจิกายน 2551 อยู่ที่ 35.8 บาทต่อ 100 เยน มีอัตราการเปลี่ยนแปลงคิดเป็นร้อยละ 3.45 เมื่อเทียบกับเดือนก่อนหน้า

ประมาณการเศรษฐกิจประเทศและวิสาหกิจขนาดกลางและขนาดย่อม

❖ ราคาน้ำมันดิบ

ราคาน้ำมันดิบ (กลุ่มโอเปค)



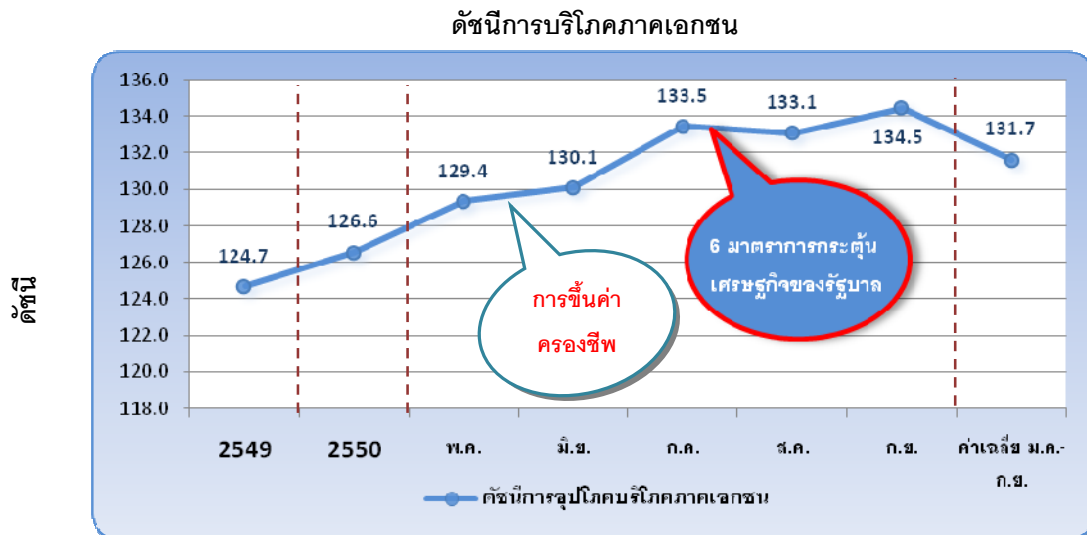
ที่มา: Organization of the Petroleum Exporting Countries

ราคาน้ำมันดิบเฉลี่ยในเดือนพฤศจิกายน 2551 อยู่ที่ 54.31 ดอลลาร์ต่อบาร์เรลปรับตัวลดลงจากเดือนเดียวกันของปีก่อนและเดือนที่แล้วร้อยละ 38.87 และร้อยละ 21.47 ตามลำดับ ราคาน้ำมันดิบมีแนวโน้มปรับตัวลดลงจากภาวะเศรษฐกิจโลกที่คาดว่าจะเข้าสู่ภาวะถดถอยประกอบกับความต้องการการใช้น้ำมันลดลง รวมถึงหลายประเทศมีการใช้พลังงานทดแทนในภาคการผลิตและการขนส่งมากขึ้นซึ่งรวมถึงการบริโภคในภาคครัวเรือนด้วยเช่นกัน ราคาน้ำมันดิบ Brent และ Dubai ปรับตัวสูงขึ้นจากข่าวกลุ่มก่อการร้ายในไนจีเรียลอบโจมตีที่ขนส่งน้ำมันดิบ Escravos ของบริษัท Chevron และกลุ่มประเทศ ผู้ส่งออกน้ำมันรายใหญ่ของโลก (Organization of Petroleum Exporting Countries) อยู่ระหว่างการพิจารณาปรับลดภาษีส่งออกน้ำมันในเดือน ธ.ค. 51 ลงประมาณ 30% เพื่อบรรเทาภาระผู้ส่งออกจากราคาน้ำมันในตลาดโลกอ่อนตัว

ในส่วนของบริโภคในประเทศพบว่าการใช้้ำมันดีเซลมีปริมาณการใช้สูงขึ้นอย่างต่อเนื่องในเดือนตุลาคม 2551 อยู่ที่ 45.2 ล้านลิตรต่อวัน ส่วนการใช้แก๊สโซฮอล์ มีแนวโน้มสูงขึ้นตั้งแต่ต้นปี 2551 และมาทรงตัวในช่วงเดือนตุลาคม 2551 อยู่ที่ปริมาณ 3.02 ล้านลิตรต่อวัน

ประมาณการเศรษฐกิจประเทศและวิสาหกิจขนาดกลางและขนาดย่อม

❖ การบริโภคภาคเอกชน

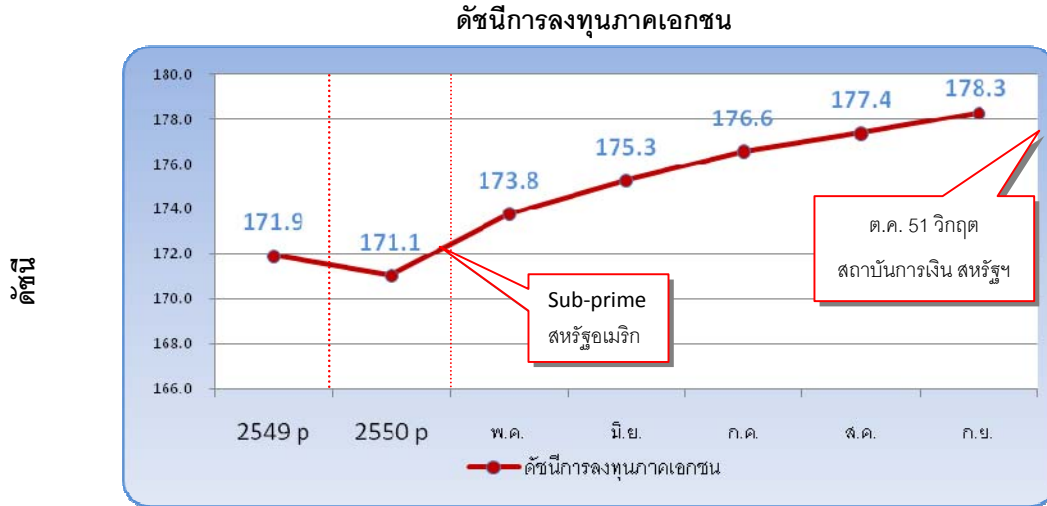


ที่มา: ธนาคารแห่งประเทศไทย

ดัชนีการบริโภคภาคเอกชนเดือนกันยายน 2551 อยู่ที่ระดับ 134.5 โดยค่าเฉลี่ย ม.ค.- ก.ย.51 อยู่ที่ระดับ 131.7 ขยายตัวจากช่วงเดียวกันของปีก่อน ร้อยละ 5.9 เมื่อพิจารณาองค์ประกอบต่างๆของการบริโภคภาคเอกชน พบว่า **ยอดการใช้ไฟฟ้า** จากการไฟฟ้าฝ่ายผลิต จำแนกตามขนาดกิจการพบว่า กิจการขนาดเล็ก (ใช้ไฟฟ้า 0-30 kw) มีการใช้ไฟฟ้า 1,170.5 ล้านบาท ขยายตัวจากปีก่อนร้อยละ 3.0 กิจการขนาดกลาง (ใช้ไฟฟ้า 31-999 kw) มีการใช้ไฟฟ้า 1,946.8 ล้านบาท ขยายตัวร้อยละ 2.2 และใน กิจการขนาดใหญ่ (ใช้ไฟฟ้า 1000 kw ขึ้นไป) มีการใช้ไฟฟ้าลดลงอยู่ที่ 4,567.3 ล้านบาท ลดลงคิดเป็นร้อยละ 2.1 **ปริมาณการจำหน่ายน้ำมันเบนซิน** ปรับตัวลดลงร้อยละ 4.3 **การเก็บภาษีมูลค่าเพิ่ม** สูงขึ้นมากอยู่ที่ร้อยละ 16.3 **การนำเข้าสินค้าอุปโภคบริโภค** (ณ ราคาคงที่ปี 2543) มีมูลค่า 1,055.4 ล้านบาท ขยายตัวร้อยละ 38.3 และ**ปริมาณจำหน่ายยานยนต์** ในส่วนรถยนต์นั่งมีจำนวน 18,674 คัน ขยายตัวร้อยละ 19.3 และในส่วนของรถจักรยานยนต์มีจำนวน 155,600 คัน ขยายตัวร้อยละ 31.6

ประมาณการเศรษฐกิจประเทศและวิสาหกิจขนาดกลางและขนาดย่อม

❖ ดัชนีการลงทุนภาคเอกชน



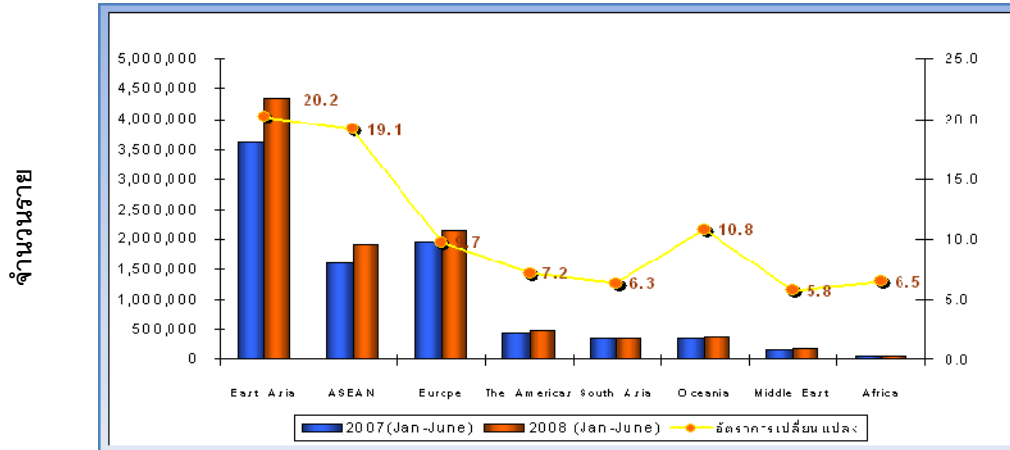
ที่มา: ธนาคารแห่งประเทศไทย

ดัชนีการลงทุนภาคเอกชนเดือนกันยายน 2551 อยู่ที่ระดับ 178.3 มีแนวโน้มปรับตัวสูงขึ้นตั้งแต่ต้นปี โดยปัจจัยบวกมาจากการนำเข้าสินค้าประเภททุน เช่น เครื่องจักรกลและชิ้นส่วนที่ใช้ในการเกษตร คอมพิวเตอร์และอุปกรณ์ประกอบ และยานพาหนะและชิ้นส่วน ขยายตัวสูง อัตราการขยายตัวของสินค้าประเภททุนขยายตัวอยู่ที่ร้อยละ 14.2 เมื่อเทียบกับเดือนเดียวกันของปีก่อน ขณะที่ค่าเฉลี่ยตั้งแต่เดือนมกราคม 2551 อยู่ที่ร้อยละ 17.3 แต่การขยายการลงทุนในหมวดสินค้าคงทนมีอัตราการขยายตัวลดลงอย่างมากโดยในหมวดการจำหน่ายรถยนต์เชิงพาณิชย์ปรับตัวลดลงร้อยละ 22.8 ปริมาณการจำหน่ายเหล็กเส้นปรับตัวลดลงร้อยละ 45.7 จำนวนกิจการที่ขอรับการส่งเสริมจาก BOI มีจำนวน 135 ราย เงินลงทุน 52.6 พันล้านบาท ขยายตัวร้อยละ 85.9 จำนวนกิจการที่ได้รับการส่งเสริมจาก BOI มีจำนวน 77 ราย เงินลงทุน 3.7 พันล้านบาทลดลง คิดเป็นร้อยละ 92.2 ในส่วนตลาดหุ้นตั้งแต่เดือนมกราคม-ตุลาคมอยู่ที่ระดับ 416.53 จุด มีมูลค่าการซื้อขาย 3,452,286.5 ล้านบาท ซึ่งดัชนีมีค่าต่ำสุดในรอบ 5 ปี ซึ่งเป็นผลกระทบมาจากวิกฤตสถาบันการเงินในประเทศสหรัฐอเมริกา ในภาคการผลิตมีกำลังการผลิตในภาคอุตสาหกรรมพบว่าตั้งแต่เดือนมกราคม-กันยายน 2551 เฉลี่ยมีการใช้กำลังการผลิตอยู่ที่ร้อยละ 72.1 ซึ่งใกล้เคียงกับปี 2550 ที่มีอัตราการใช้กำลังการผลิตอยู่ที่ 73.8

ประมาณการเศรษฐกิจประเทศและวิสาหกิจขนาดกลางและขนาดย่อม

❖ สถานการณ์การท่องเที่ยว

จำนวนนักท่องเที่ยวจากต่างประเทศ จำแนกตามภูมิภาค

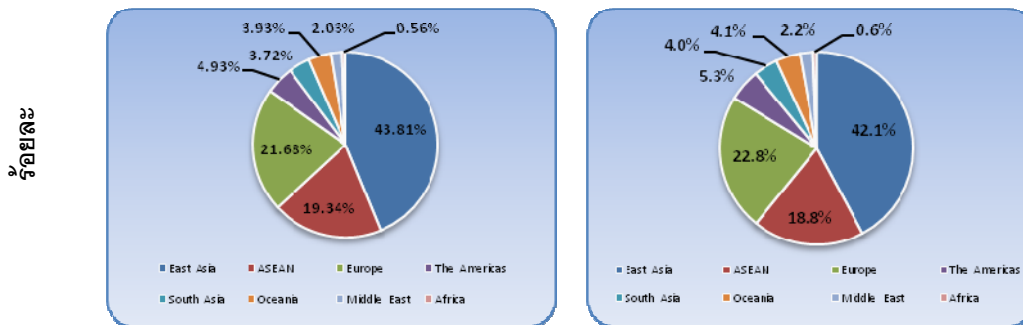


ที่มา: สำนักงานพัฒนาการท่องเที่ยว

สัดส่วนนักท่องเที่ยวจากต่างประเทศ จำแนกตามภูมิภาค เปรียบเทียบกับปีก่อน

ปี 2551

ปี 2550



ที่มา: สำนักงานพัฒนาการท่องเที่ยว

จำนวนนักท่องเที่ยวจากต่างประเทศในช่วงเดือนมกราคม-มิถุนายน 2551 จำแนกตามกลุ่มประเทศยังคงมีอัตราการขยายตัวจากช่วงเดียวกันของปีก่อนร้อยละ 10.2 โดยจำนวนนักท่องเที่ยวจากกลุ่มประเทศ East Asia ขยายตัวจากช่วงเดียวกันของปีก่อนเพิ่มขึ้นสูงที่สุดถึงร้อยละ 20.2 รองลงมาได้แก่ กลุ่มประเทศ ASEAN ขยายตัวร้อยละ 18.1 กลุ่มประเทศที่ขยายตัวน้อยที่สุดอยู่ในกลุ่มประเทศ Middle East ขยายตัวเพียงร้อยละ 5.8 ด้านสัดส่วนของนักท่องเที่ยวตามกลุ่มประเทศเปรียบเทียบในช่วงเดียวกันของปีก่อน พบว่ากลุ่มประเทศ East Asia และ ASEAN มีสัดส่วนเพิ่มขึ้นเล็กน้อยโดยมีสัดส่วนร้อยละ 43.81 และ 19.34 ตามลำดับ แต่ในกลุ่มประเทศ Europe และ Oceania มีสัดส่วนน้อยลงแต่จำนวนนักท่องเที่ยวก็ยังขยายตัวอยู่ในระดับดีเช่นเดียวกับกลุ่มประเทศ Oceania

ประมาณการเศรษฐกิจประเทศและวิสาหกิจขนาดกลางและขนาดย่อม

❖ เศรษฐกิจประเทศคู่ค้า

เศรษฐกิจประเทศคู่ค้าของไทย	อัตราการขยายตัวเศรษฐกิจของประเทศคู่ค้าหลัก	
	2551	2552
เศรษฐกิจโลก	3.8	3.3
1. ญี่ปุ่น	2.1	1.1
2. สิงคโปร์	4.5	4.3
3. สหรัฐอเมริกา	1.1	0.6
4. สหภาพยุโรป	1.9	1.4
5.ฮ่องกง	5.0	4.7
6. จีน	9.0	8.1
7. มาเลเซีย	5.0	5.0
8. ไต้หวัน	4.0	4.5
9. อินโดนีเซีย	7.5	7.0
10. เกาหลีใต้	4.9	4.8
11. ฟิลิปปินส์	5.9	4.8
12. อินเดีย	8.3	6.8

ประมาณการ โดยสำนักงานส่งเสริมวิสาหกิจขนาดกลางและขนาดย่อม (ณ เดือนตุลาคม 2551)

เศรษฐกิจญี่ปุ่น ในปี 2551 คาดว่าจะขยายตัวร้อยละ 2.1 ต่อปี และชะลอตัวลงในปี 2552 ที่ร้อยละ 1.1 จากแนวโน้มการหดตัวของอุปสงค์ในประเทศที่อยู่ที่ร้อยละ -0.2 ต่อปีในไตรมาสที่ 1 ปี 2551 และหดตัวลงอีกร้อยละ -0.5 ในไตรมาสที่ 2 ปี 2551 ส่งผลให้อุปสงค์ภายในประเทศโดยรวมในครึ่งปีแรกของปี 2551 หดตัวร้อยละ -0.35 ในด้านการลงทุนหดตัวมากขึ้นที่ร้อยละ -16.2 ต่อปี ในส่วนอัตราเงินเฟ้อทั่วไปในครึ่งปีแรก 2551 อยู่ที่ร้อยละ 1.2 จากราคาน้ำมันดิบที่ปรับราคาสูงขึ้น

เศรษฐกิจสหภาพยุโรป ในช่วงครึ่งปีแรก 2551 ขยายตัวเฉลี่ยที่ร้อยละ 1.5 ต่อปี โดยในไตรมาสที่ 2 ขยายตัวในอัตราที่ชะลอตัวอย่างมากที่ร้อยละ 1.4 ต่อปี ด้านการบริโภคเอกชนในไตรมาสที่ 2 ปี 2551 หดตัวร้อยละ -0.2 จากปัญหาภาวะตึงตัวของตลาดเงิน จากการเพิ่มความเข้มงวดในการปล่อยสินเชื่อมากขึ้น ด้านการลงทุนภาคเอกชนในไตรมาสที่ 2 ปี 2551 หดตัวร้อยละ -1.2 เทียบกับไตรมาสก่อนหน้าที่ขยายตัวร้อยละ 1.5 เนื่องจากภาคธุรกิจชะลอการลงทุนตามความต้องการของเศรษฐกิจโลกที่ชะลอตัวลง และต้นทุนเพิ่มขึ้นตามราคาน้ำมัน

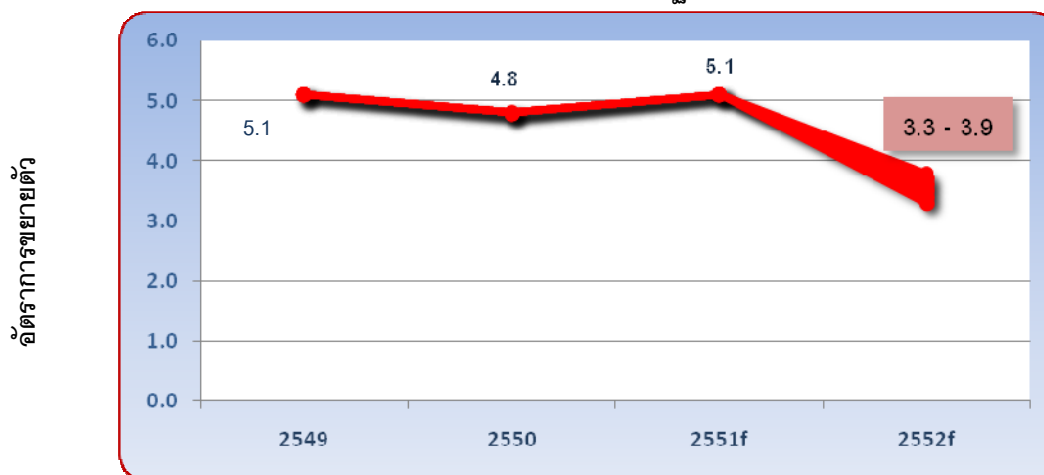
เศรษฐกิจสหรัฐอเมริกา ในช่วงครึ่งปีแรก ของปี 2551 ขยายตัวที่ร้อยละ 2.3 ต่อปี การบริโภคภาคเอกชนในช่วงครึ่งแรกของปี 2551 ขยายตัวที่ร้อยละ 1.4 ต่อปี โดยในไตรมาสที่ 1 และ 2 ขยายตัวที่ร้อยละ 1.5 และ 1.3 ต่อปี ในส่วนการลงทุนภาคเอกชนครึ่งปีแรกหดตัวถึงร้อยละ -4.6 ต่อปี โดยในไตรมาสที่ 1 และ 2 หดตัวลงร้อยละ -2.3 และ -6.8 ต่อปี ในปี 2552 คาดว่าเศรษฐกิจสหรัฐฯจะชะลอตัวอย่างต่อเนื่องจากปี 2551 โดยมีอัตราการขยายตัวที่ร้อยละ 0.6 ต่อปี จากวิกฤตการเงิน

เศรษฐกิจจีน ในช่วงครึ่งปีแรก 2551 ขยายตัวอยู่ที่ร้อยละ 10.4 ต่อปี ชะลอตัวลงจากการขยายตัวในปี 2550 ที่อยู่ที่ร้อยละ 11.6 ในช่วงครึ่งหลังของปี คาดว่าเศรษฐกิจจีนจะขยายตัวชะลอลงเล็กน้อยมาอยู่ที่ร้อยละ 8.5 ทำให้ทั้งปี เฉลี่ยอยู่ที่ประมาณ 9.0 ด้านการส่งออกชะลอลงเล็กน้อยจากผลกระทบการชะลอตัวของเศรษฐกิจ สหรัฐ และยุโรป ในปี 2552 คาดว่าเศรษฐกิจจีนจะชะลอตัวลงมาอยู่ที่ร้อยละ 8.1 ต่อปี จากการส่งออกที่คาดว่าจะได้รับผลกระทบจากวิกฤตการเงินในสหรัฐอเมริกา

ประมาณการเศรษฐกิจประเทศไทยและวิสาหกิจขนาดกลางและขนาดย่อม

❖ ผลการประมาณการเศรษฐกิจประเทศไทยและวิสาหกิจขนาดกลางและขนาดย่อม

ผลการประมาณการณ์เศรษฐกิจประเทศ



ประมาณการโดย สำนักงานส่งเสริมวิสาหกิจขนาดกลางและขนาดย่อม

ณ เดือน ตุลาคม 2551

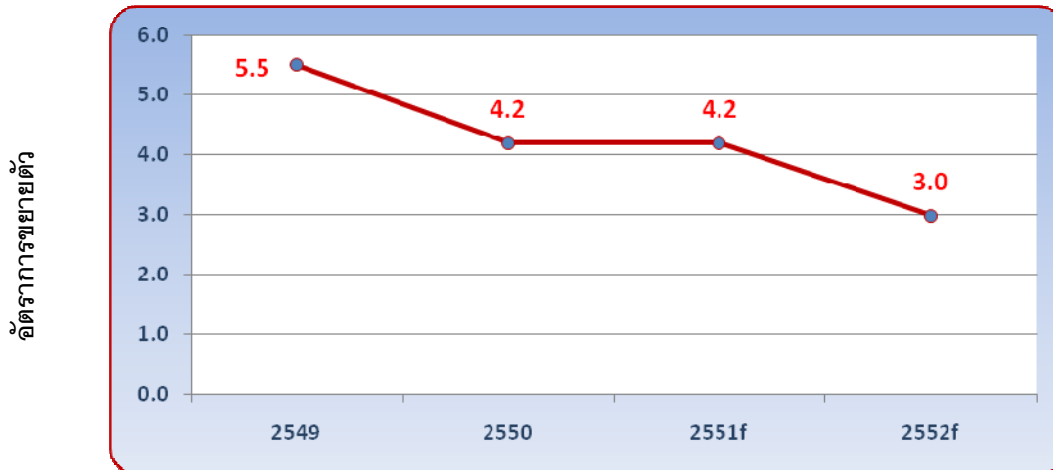
เศรษฐกิจไทยในปี 2551 คาดว่าจะขยายตัวร้อยละ 5.1 ต่อปี เติบโตขึ้นจากปี 2550 ที่ขยายตัวร้อยละ 4.8 ต่อปี จากการบริโภคและการลงทุนในช่วงครึ่งปีแรกที่ขยายตัวสูง ประกอบกับการส่งออกของไทยในปี 2550 ยังขยายตัวได้ดี ส่วนปัจจัยเสริมภายนอกเช่น ราคาน้ำมันดิบมีแนวโน้มลดลงอย่างต่อเนื่องจากปี 2550 กดให้อัตราเงินเฟ้อปรับตัวลดลง ส่งผลดีต่อเศรษฐกิจไทย

ส่วนเศรษฐกิจในปี 2552 คาดว่าจะขยายตัวในช่วงร้อยละ 3.3-3.9 ต่อปี โดยการประมาณการประเทศคู่ค้าของไทยซึ่งคาดว่าจะขยายตัวลดลงจากปีก่อนอยู่ที่ร้อยละ 3.3-3.6 จากปัญหาวิกฤตสถาบันการเงินที่เกิดขึ้นในประเทศสหรัฐอเมริกา ซึ่งเชื่อว่าจะส่งผลกระทบต่อระบบเศรษฐกิจโลกในช่วงปี 2552 ด้านราคาน้ำมันดิบมีแนวโน้มปรับตัวลดลงอย่างต่อเนื่องในช่วงครึ่งปีหลังของปี 2551 และคาดว่าจะปรับตัวขึ้นในช่วงปลายปีจากความต้องการการใช้น้ำมันในฤดูหนาวของกลุ่มประเทศยุโรป ซึ่งคาดว่าราคาน้ำมันดิบในปี 2552 อยู่ที่ระดับ 75-85 เหรียญสหรัฐต่อบาร์เรล ในส่วนอัตราแลกเปลี่ยนบาทต่อดอลลาร์สหรัฐ คาดว่าจะปรับตัวอ่อนค่าลงมาอยู่ที่ระดับ 35-36 บาทต่อดอลลาร์สหรัฐ จากแนวโน้มความต้องการเงินบาทที่ลดลง ด้านการส่งออกคาดว่าจะปรับตัวลดลงมาจากปีก่อนมากเนื่องจากวิกฤตการเงินในสหรัฐอเมริกา ซึ่งคาดว่ากรบริโภคภาคเอกชนของประเทศคู่ค้าหลักของไทยจะมีแนวโน้มปรับตัวลดลงตามวิกฤตเศรษฐกิจที่เกิดขึ้นโดยคาดว่าอัตราการขยายตัวของการส่งออกเพิ่มขึ้นอยู่ที่ร้อยละ 10.0-13.0 จากปีก่อน

ประมาณการเศรษฐกิจประเทศและวิสาหกิจขนาดกลางและขนาดย่อม

❖ ผลการประมาณการเศรษฐกิจประเทศไทยและวิสาหกิจขนาดกลางและขนาดย่อม

อัตราการขยายตัวทางเศรษฐกิจของวิสาหกิจขนาดกลางและขนาดย่อม



ประมาณการโดย สำนักงานส่งเสริมวิสาหกิจขนาดกลางและขนาดย่อม
ณ เดือน ตุลาคม 2551

เศรษฐกิจของ SMEs ปี 2551 คาดว่าจะมีอัตราการขยายตัวอยู่ที่ร้อยละ 4.2 ต่อปี อยู่ในระดับเดียวกันกับปี 2550 ที่มีอัตราการขยายตัวอยู่ที่ร้อยละ 4.2 โดยภาคการส่งออกของ SMEs คาดว่าจะเติบโตที่ร้อยละ 17.94 (ในรูปดอลลาร์สหรัฐ) จากปัจจัยการส่งออกโดยรวมของประเทศที่มีการเติบโตสูง

เศรษฐกิจของ SMEs ปี 2552 คาดว่าจะมีอัตราการขยายตัวอยู่ที่ร้อยละ 3.0 จากปีก่อนโดยการปรับตัวลดลงเกิดจากภาคการส่งออกที่คาดว่าจะประสบปัญหาภาวะวิกฤตทางการเงินในประเทศพัฒนา (สหรัฐอเมริกาและยุโรป) ซึ่งคาดว่าจะส่งผลกระทบต่อระบบเศรษฐกิจโลก โดยการคาดการณ์การส่งออกของ SMEs ในปี 2552 คาดว่าจะเติบโตอยู่ที่ประมาณร้อยละ 12.48 (ในรูปดอลลาร์สหรัฐ) โดยสัดส่วนของ GDP ปี 2552 คาดว่า SMEs จะมีสัดส่วนต่อ GDP ของประเทศอยู่ที่ร้อยละ 39.1 จำแนกเป็นวิสาหกิจขนาดกลางร้อยละ 25.4 และเป็นวิสาหกิจขนาดย่อมร้อยละ 13.7

ปัจจัยลบที่ส่งผลกระทบต่อเศรษฐกิจ SMEs ในปี 2552 ได้แก่

- ปัญหาวิกฤตทางการเงินในสหรัฐอเมริกาและยุโรปซึ่งส่งผลให้เกิดเศรษฐกิจหดตัวและการหดตัวของอุปสงค์ในประเทศคู่ค้าซึ่งจะส่งผลกระทบต่อภาคการส่งออกของ SMEs
- การลงทุนมีแนวโน้มปรับตัวลดลงจากความไม่เชื่อมั่นในเศรษฐกิจและการลงทุนจากต่างประเทศที่มีแนวโน้มลดลง
- ภาคเกษตรประสบปัญหาจากการเกิดอุทกภัยในช่วงปลายปี ส่งผลให้ผลผลิตตกต่ำและราคารับปรับราคาสูงขึ้น

การค้าระหว่างประเทศของวิสาหกิจขนาดกลางและขนาดย่อม

❖ การส่งออกของวิสาหกิจขนาดกลางและขนาดย่อม

มูลค่าการส่งออกของวิสาหกิจขนาดกลางและขนาดย่อม (ณ เดือนสิงหาคม 2551)



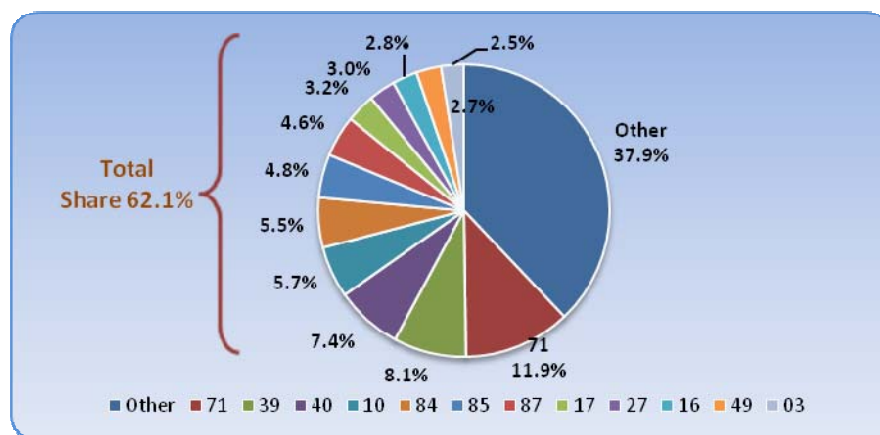
ที่มา : กรมศุลกากร

ประมวลผลโดย สำนักงานส่งเสริมวิสาหกิจขนาดกลางและขนาดย่อม

มูลค่าการส่งออก ณ เดือน สิงหาคม 2551 มีมูลค่าการส่งออกรวมทั้งประเทศ 3,889,230 ล้านบาท เป็นวิสาหกิจขนาดใหญ่ 2,673,939 ล้านบาท มีอัตราการขยายตัวร้อยละ 13.5 และเป็นวิสาหกิจขนาดกลางและขนาดย่อม 1,144,936 ล้านบาท มีอัตราการขยายตัวจากปี 2550 ในช่วงเวลาเดียวกัน ร้อยละ 15.8

สัดส่วนมูลค่าการส่งออกของวิสาหกิจขนาดกลางและขนาดย่อม จำแนกสินค้าสำคัญ (HS2)

(ณ เดือนสิงหาคม 2551)



ที่มา : กรมศุลกากร

ประมวลผลโดย สำนักงานส่งเสริมวิสาหกิจขนาดกลางและขนาดย่อม

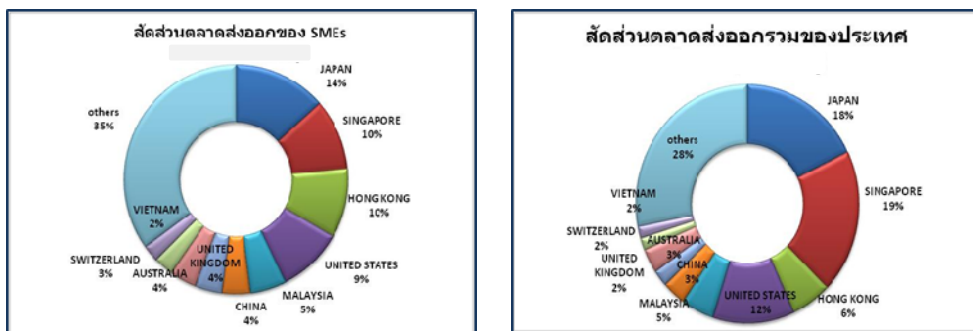
การค้าระหว่างประเทศของวิสาหกิจขนาดกลางและขนาดย่อม

❖ การส่งออกของวิสาหกิจขนาดกลางและขนาดย่อม

สัดส่วนการส่งออกของวิสาหกิจขนาดกลางและขนาดย่อม จำแนกประเภทสินค้า(HS2) ในเดือนสิงหาคม 2551 ลำดับตามมูลค่าการส่งออก 10 อันดับแรก สินค้าที่มีการส่งออกมากที่สุดของ SMEs ได้แก่สินค้าในประเภท 71 ไข่มุกธรรมชาติหรือไข่มุกเลี้ยง รัตนชาติหรือกึ่งรัตนชาติฯ มีสัดส่วนร้อยละ 11.9 รองลงมาอยู่ในประเภท 39 พลาสติกและของที่ทำได้ด้วยพลาสติกมีสัดส่วนร้อยละ 8.1 อันดับ 3 ประเภท 40 ยางและของทำด้วยยาง มีสัดส่วนร้อยละ 7.4 อันดับ 4 ประเภท 10 ัญฟูพืช มีสัดส่วนร้อยละ 5.7 อันดับที่ 5 ประเภท 84 เครื่องปฏิกรณ์นิวเคลียร์ บอยเลอร์ เครื่องจักรฯ ร้อยละ 5.5 อันดับที่ 6 ประเภท 85 เครื่องจักรไฟฟ้า เครื่องอุปกรณ์ไฟฟ้า ร้อยละ 4.8 อันดับที่ 7 ประเภท 87 ยานบกนอกจากรถที่เดินบนรางรถรางฯ ร้อยละ 4.6 อันดับที่ 8 ประเภท 17 น้ำตาลและขนมทำจากน้ำตาล ร้อยละ 3.2 อันดับที่ 9 ประเภท 27 เชื้อเพลิงที่ได้จากแร่และน้ำแร่ ร้อยละ 3.0 และอันดับที่ 10 ประเภท 16 ของปรุงแต่งจากเนื้อสัตว์ ปลา หรือ สัตว์น้ำฯ

สัดส่วนการส่งออกของวิสาหกิจขนาดกลางและขนาดย่อม จำแนกตามประเทศคู่ค้า

(ณ เดือนสิงหาคม 2551)



ที่มา : กรมศุลกากร

ประมวลผลโดย สำนักงานส่งเสริมวิสาหกิจขนาดกลางและขนาดย่อม

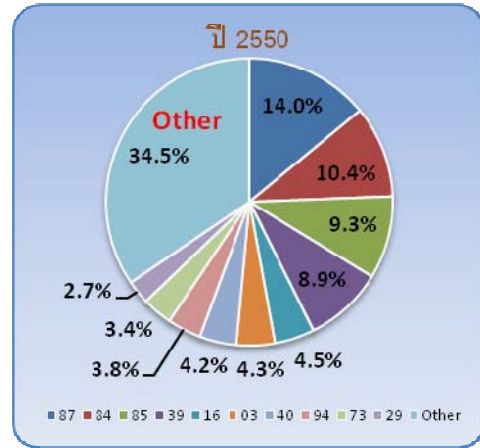
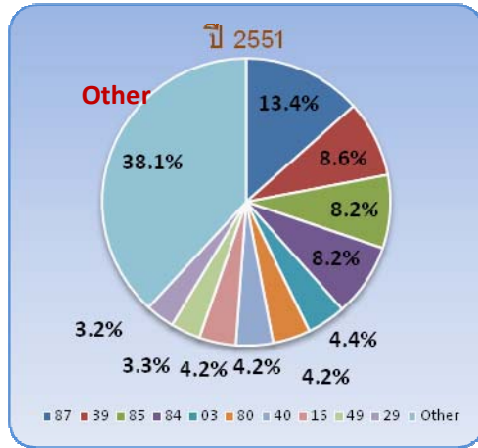
สัดส่วนการส่งออกของวิสาหกิจขนาดกลางและขนาดย่อมจำแนกตามประเทศคู่ค้าที่สำคัญเปรียบเทียบกับ การส่งออกของประเทศ สัดส่วนการส่งออกรวมทั้งประเทศสูงสุดอยู่ในประเทศญี่ปุ่นมีสัดส่วนร้อยละ 18.0 รองลงมา ได้แก่ประเทศสิงคโปร์ ร้อยละ 19.0 และอันดับสามส่งออกไปยังสหรัฐอเมริการ้อยละ 12.0 ในส่วนของวิสาหกิจขนาด กลางและขนาดย่อมมีสัดส่วนตลาดการส่งออกอยู่ในประเทศญี่ปุ่น ร้อยละ 14.0 รองลงมาได้แก่ประเทศสิงคโปร์ ร้อยละ 10.0 อันดับ 3 ส่งออกไปยังประเทศฮ่องกง ร้อยละ 10.0 ส่วนสหรัฐอเมริกาอยู่ในอันดับ 4 มีสัดส่วนร้อยละ 9.0 โดย ลักษณะตลาดของวิสาหกิจขนาดกลางและขนาดย่อมมีลักษณะที่คล้ายคลึงกับการส่งออกโดยรวมของประเทศ โดย กระจุกวัดอยู่ในประเทศญี่ปุ่น ฮ่องกง สหรัฐอเมริกาและ จีน เป็นหลัก

การค้าระหว่างประเทศของวิสาหกิจขนาดกลางและขนาดย่อม

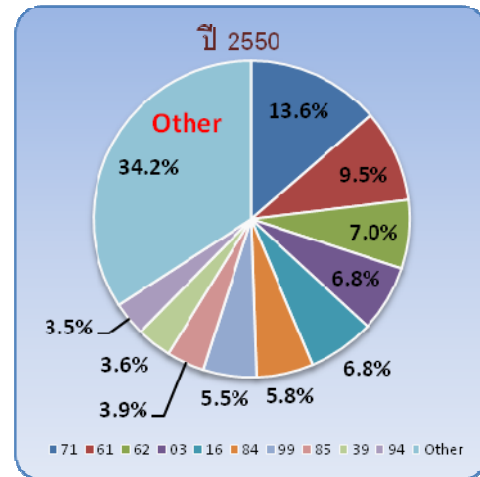
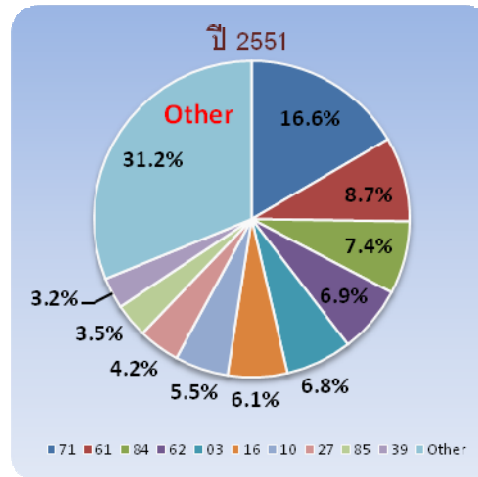
❖ การส่งออกของวิสาหกิจขนาดกลางและขนาดย่อม

สถานการณ์การส่งออกในประเทศคู่ค้าที่สำคัญ 2550 เปรียบเทียบ 2551 (ณ สิงหาคม 2551)

ญี่ปุ่น



สหรัฐอเมริกา



ที่มา : กรมศุลกากร

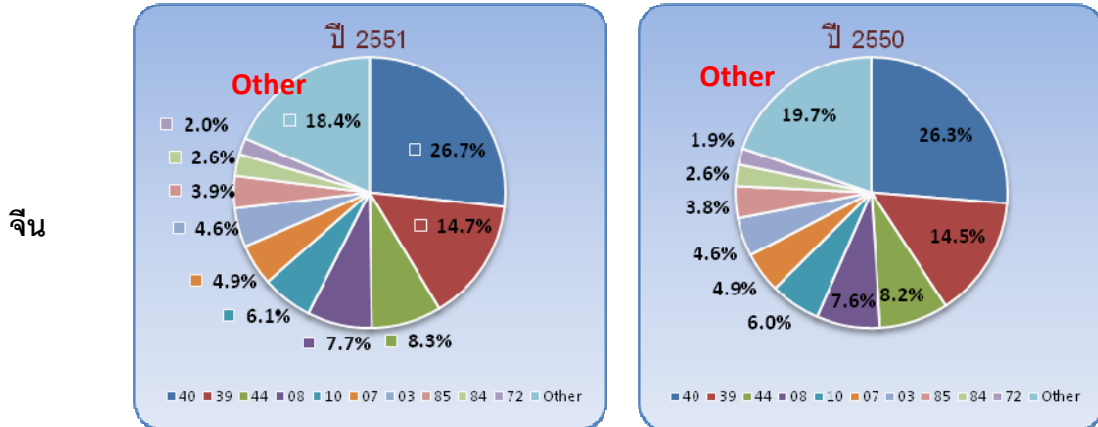
ประมวลผลโดย สำนักงานส่งเสริมวิสาหกิจขนาดกลางและขนาดย่อม

สัดส่วนการส่งออก จำแนกประเทศและสินค้าในช่วงเดียวกันของปีก่อน พบว่าประเทศญี่ปุ่นมีการนำเข้าจากไทยในสินค้าประเภท 87 ยานบกนอกจากรถที่เดินบนรางรถไฟหรือรถรางฯ มีสัดส่วนร้อยละ 13.4 โดยสินค้าหลักส่วนใหญ่มีสัดส่วนลดลงจากปี 2550 เล็กน้อย ส่วนประเทศสหรัฐอเมริกามีการนำเข้าสินค้าในประเภท 71 ไข่มุกธรรมชาติหรือไข่มุกเลี้ยงสูงสุด ร้อยละ 16.6 โดยสินค้าหลักส่วนใหญ่ในตลาดอเมริกา มีสัดส่วนการเปลี่ยนแปลงเล็กน้อย

การค้าระหว่างประเทศของวิสาหกิจขนาดกลางและขนาดย่อม

❖ การส่งออกของวิสาหกิจขนาดกลางและขนาดย่อม

สถานการณ์การส่งออกในประเทศคู่ค้าที่สำคัญ 2550 เปรียบเทียบ 2551 (ณ สิงหาคม 2551)



ที่มา : กรมศุลกากร

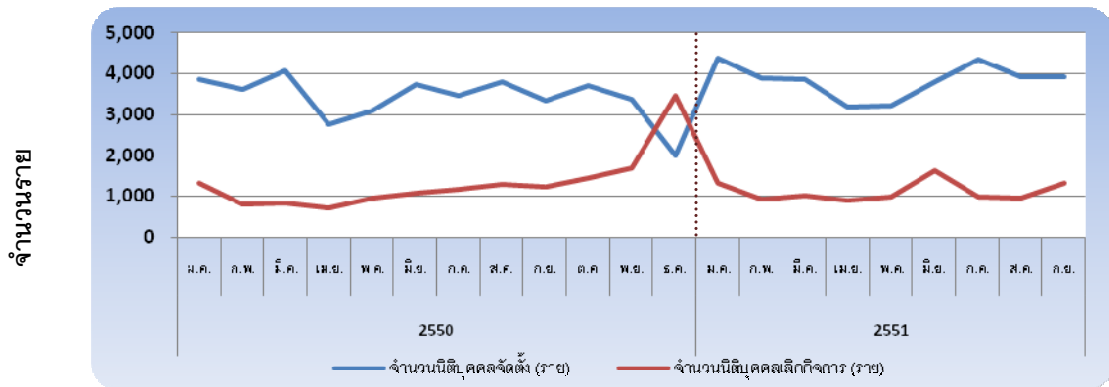
ประมวลผลโดย สำนักงานส่งเสริมวิสาหกิจขนาดกลางและขนาดย่อม

สถานการณ์การส่งออกสินค้าในตลาดจีนในปี 2551 โดยสินค้าหลักที่ส่งออกไปประเทศจีนได้แก่ ประเภท 40 ยางและของที่ทำได้ด้วยยางมีสัดส่วนร้อยละ 26.7 ขยายตัวขึ้นเล็กน้อยจากปี 2550 รองลงมาได้แก่สินค้าประเภท พลาสติก และของที่ทำได้ด้วยพลาสติกมีสัดส่วนร้อยละ 14.7 ขยายตัวขึ้นจากปีก่อนเช่นกัน โดยการส่งออกรวมไปประเทศจีนมีสัดส่วนตามสินค้าหลักสูงมากขึ้นกว่าปีก่อนเล็กน้อย

การจัดตั้งและสิ้นสภาพกิจการ

❖ การจัดตั้งและสิ้นสภาพกิจการ

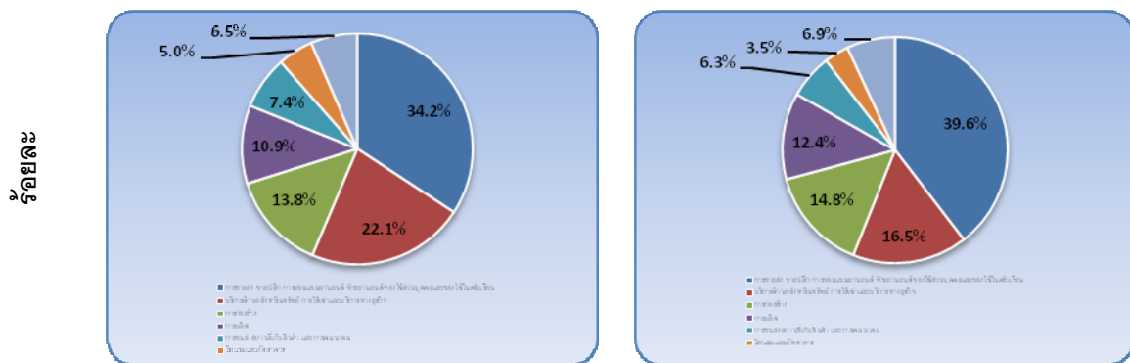
การจัดตั้งและสิ้นสภาพกิจการ รายเดือน (ณ กันยายน 2551)



ที่มา : กรมพัฒนาธุรกิจการค้า

ประมวลผลโดย สำนักงานส่งเสริมวิสาหกิจขนาดกลางและขนาดย่อม

สัดส่วนการจัดตั้งกิจการและสิ้นสภาพ จำแนกประเภทอุตสาหกรรม



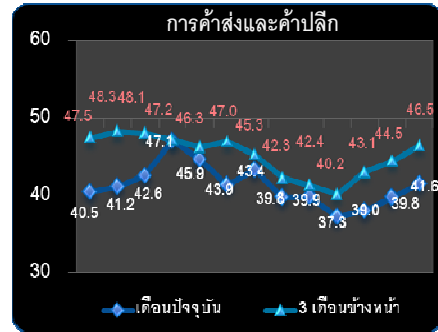
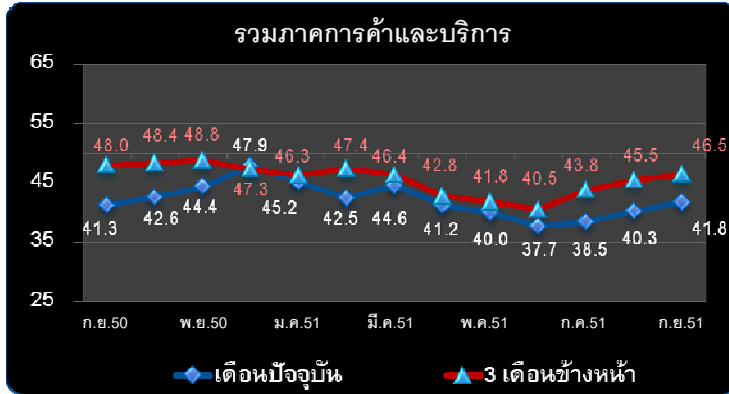
ที่มา : กรมพัฒนาธุรกิจการค้า

ประมวลผลโดย สำนักงานส่งเสริมวิสาหกิจขนาดกลางและขนาดย่อม

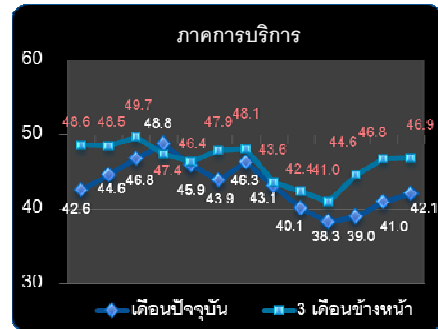
การจัดตั้งกิจการในเดือนกันยายน ปี 2551 มีจำนวน 3,922 ราย ขยายตัวจากเดือนเดียวกันปีก่อนร้อยละ 17.8 หดตัวจากเดือนก่อนหน้าร้อยละ 0.1 ในส่วนการสิ้นสภาพกิจการในเดือนกันยายน ปี 2551 มีจำนวน 1,327 ราย ขยายตัวจากปีก่อนร้อยละ 8.6 ขยายตัวจากเดือนก่อนร้อยละ 38.4 การจัดตั้งกิจการจำแนกตามสาขามีสัดส่วนตามสาขาดังนี้ สาขาการขนส่ง ขยายปลีก การซ่อมแซมยานยนต์ จักรยานยนต์ ของใช้ส่วนบุคคลและของใช้ในครัวเรือนร้อยละ 34.2 รองลงมาได้แก่ บริการด้านอสังหาริมทรัพย์ การให้เช่าและบริการทางธุรกิจร้อยละ 22.1 ในส่วนการสิ้นสภาพกิจการ จำแนกตามสาขามีสัดส่วนดังนี้ สาขาการขนส่ง ขยายปลีก การซ่อมแซมยานยนต์ จักรยานยนต์ มีสัดส่วนร้อยละ 39.6 รองลงมาได้แก่ บริการด้านอสังหาริมทรัพย์ การให้เช่าและบริการทางธุรกิจ ร้อยละ 16.5

ดัชนีความเชื่อมั่นผู้ประกอบการภาคการค้าและบริการรายเดือน (TSSI)

❖ ความเชื่อมั่น TSSI (SMEs) ประจำเดือน กันยายน ปี 2551

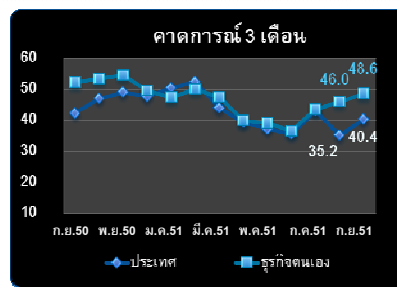
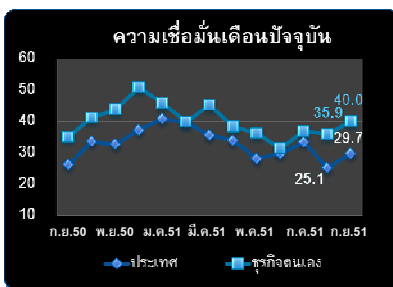


❖ ดัชนี TSSI SMEs ภาคการค้าและบริการ ก.ย. 51 ปัจจุบันเท่ากับ 41.8 เพิ่มขึ้นจาก 40.3 คาดการณ์ 3 เดือนข้างหน้าเท่ากับ 46.5 เพิ่มขึ้นจาก 45.5 ซึ่งการปรับตัวเพิ่มขึ้นของค่าดัชนีทั้งในปัจจุบันและคาดการณ์เป็นผลมาจากองค์ประกอบด้านยอดขายหน่วยและต้นทุนเป็นหลัก



ที่มา : รายงานดัชนีความเชื่อมั่นผู้ประกอบการภาคการค้าและบริการ เดือนกันยายน/ไตรมาสที่ 3/2551

❖ ความเชื่อมั่นต่อเศรษฐกิจประเทศและธุรกิจตนเองของ SMEs



❖ ความเชื่อมั่นต่อภาวะเศรษฐกิจของประเทศและต่อธุรกิจตนเอง เดือนกันยายน 2551 ปรับตัวทิศทางเพิ่มขึ้นทั้งในปัจจุบันและคาดการณ์

ดัชนีต่อภาวะเศรษฐกิจประเทศปัจจุบันอยู่ที่ 29.7 เพิ่มขึ้นจาก 25.1 สาขาที่ปรับเพิ่มขึ้นสูง ได้แก่ ค้าส่งวัสดุ ก่อสร้าง ค้าปลีกดั้งเดิม สถานีบริการน้ำมัน ร้านอาหารและบริการวิชาชีพ

ดัชนีต่อธุรกิจตนเอง ปัจจุบันอยู่ที่ 40.0 เพิ่มจาก 35.9 สาขาที่ปรับเพิ่มสูง ได้แก่ ค้าส่งสินค้าเกษตร วัสดุก่อสร้าง ค้าปลีกสมัยใหม่ สถานีบริการน้ำมัน บริการการท่องเที่ยว ร้านอาหาร และบริการวิชาชีพ

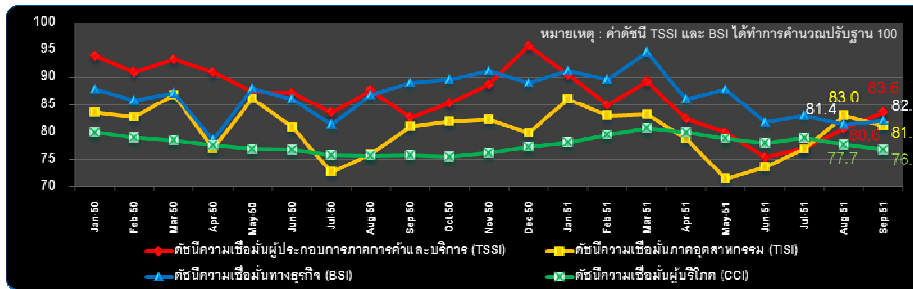
ดัชนีความเชื่อมั่นผู้ประกอบการภาคการค้าและบริการรายเดือน (TSSI)

❖ **ดัชนีความเชื่อมั่น TSSI (SMEs) แยกตามองค์ประกอบ**



- ❖ ค่าดัชนีจำแนกตามองค์ประกอบธุรกิจ ประกอบด้วย ดัชนีด้านยอดขายสินค้า การจ้างงาน ต้นทุน การลงทุน และกำไร ในเดือนกันยายน 2551 ค่าดัชนีปัจจุบันอยู่ที่ระดับ 38.7 47.9 41.7 49.3 และ 31.6 ตามลำดับ
- ❖ องค์ประกอบที่ส่งผลให้ความเชื่อมั่นภาพรวมในปัจจุบันปรับตัวในทิศทางที่เพิ่มขึ้น คือ ด้านยอดขาย และต้นทุนที่ปรับตัวเพิ่มขึ้นในระดับสูง เมื่อเทียบกับองค์ประกอบด้านอื่นๆ

❖ **เปรียบเทียบดัชนีความเชื่อมั่น 4 ภาคธุรกิจระหว่าง TSSI, TISI, BSI และ CCI รายเดือน**



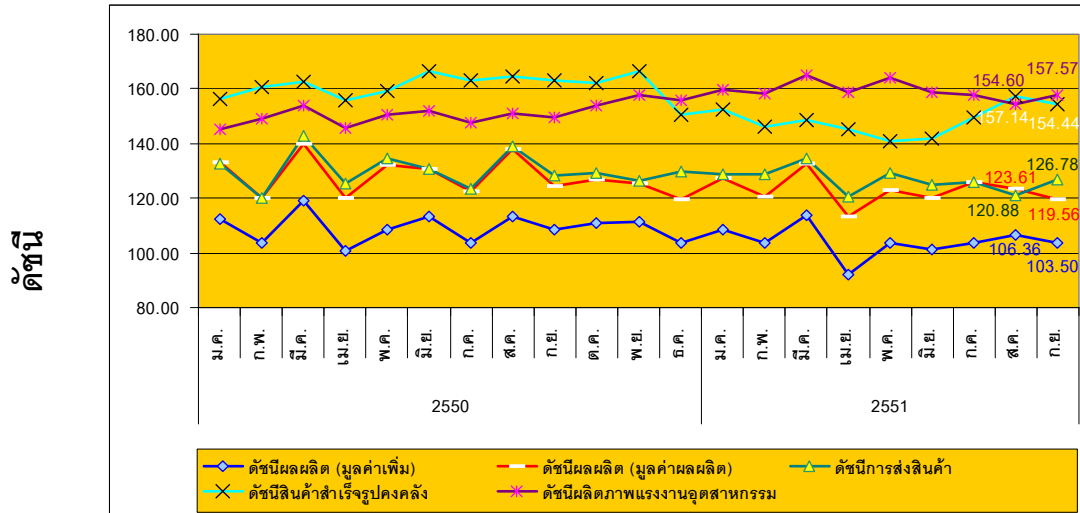
- ❖ ค่าดัชนีความเชื่อมั่นในภาพรวมของดัชนีทั้ง 4 ภาคธุรกิจ มีแนวโน้มการปรับตัวอยู่ในระดับทรงตัว
- ❖ แนวโน้มความเชื่อมั่นทุกภาคธุรกิจปรับตัวในทิศทางที่เพิ่มขึ้นในเดือนกรกฎาคม และเริ่มมีการปรับตัวในทิศทางที่แตกต่างกันในช่วงเดือนสิงหาคมและกันยายน แต่เปลี่ยนแปลงในระดับที่ไม่มากนัก
- ❖ ปัจจัยตัวจุดดัชนี ได้แก่ สถานการณ์ความขัดแย้งและความรุนแรงทางการเมืองที่เกิดขึ้นอย่างต่อเนื่อง การปะทะกันระหว่างกลุ่มการเมือง 2 กลุ่มจนเป็นเหตุให้มีผู้เสียชีวิตและบาดเจ็บจำนวนมาก
- ❖ ปัจจัยส่งผลดี ได้แก่ การดำเนินมาตรการช่วยเหลือประชาชนของรัฐบาลในโครงการ 6 มาตรการ 6 เดือน ที่เน้นการช่วยเหลือด้านค่าครองชีพของประชาชน และจากราคาน้ำมันในตลาดโลกที่ปรับตัวลดลงอย่างต่อเนื่อง ซึ่งส่งผลต่อผู้ประกอบการที่มีต้นทุนการประกอบการที่ลดลงและต่อผู้บริโภคที่จะมีอำนาจซื้อเพิ่มขึ้น

หมายเหตุ : ค่าดัชนี TSSI และ BSI ได้ทำการคำนวณปรับฐาน 100

ดัชนีผลผลิตอุตสาหกรรม SMEs

❖ ดัชนีผลผลิตอุตสาหกรรม SMEs รายเดือน (ณ เดือนกันยายน 2551)

ดัชนีผลผลิตอุตสาหกรรม SMEs เดือนกันยายน 2551



ที่มา : สำนักงานเศรษฐกิจอุตสาหกรรม

ประมวลผลโดย สำนักงานส่งเสริมวิสาหกิจขนาดกลางและขนาดย่อม

	กันยายน 2551		
	ดัชนี (*)	อัตราการเปลี่ยนแปลง เมื่อเทียบกับเดือน ก่อน (*)	อัตราการเปลี่ยนแปลง เมื่อเทียบกับ เดือน เดียวกันของปีก่อน
ดัชนีผลผลิต (มูลค่าเพิ่ม)	103.50	-2.69	-4.48
ดัชนีผลผลิต (มูลค่าผลผลิต)	119.56	-3.27	-3.91
ดัชนีการส่งออกสินค้า	126.78	4.88	-1.20
ดัชนีสินค้าสำเร็จรูปคงคลัง	154.44	-1.72	-5.32
ดัชนีอัตราส่วนสินค้าสำเร็จรูปคงคลัง	193.78	0.68	-25.93
ดัชนีแรงงานในภาคอุตสาหกรรม	59.41	-0.11	-3.07
ดัชนีผลิตภาพแรงงานอุตสาหกรรม	157.57	1.92	5.32
อัตราการใช้จ่ายการลงทุน	46.84	-0.29	0.21

ดัชนีผลผลิตอุตสาหกรรม (มูลค่าเพิ่ม) SMEs เดือนกันยายน 2551 อยู่ที่ระดับ 103.50 ลดลงร้อยละ (-2.69) เมื่อเทียบกับเดือนก่อนพบว่า ดัชนีผลิตภาพแรงงานอุตสาหกรรม และดัชนีการส่งออกสินค้า เพิ่มขึ้น ในขณะที่ดัชนีผลผลิต (มูลค่าเพิ่ม) ดัชนีผลผลิต (มูลค่าผลผลิต) และดัชนีสินค้าสำเร็จรูปคงคลังลดลง

ดัชนีผลผลิตอุตสาหกรรม SMEs

❖ **ดัชนีผลผลิตอุตสาหกรรม SMEs รายเดือน (ณ เดือนกันยายน 2551)**

ดัชนีผลผลิตอุตสาหกรรม SMEs เฉลี่ยเดือน มค.-กย. เทียบกับช่วงเดียวกันของปีก่อน

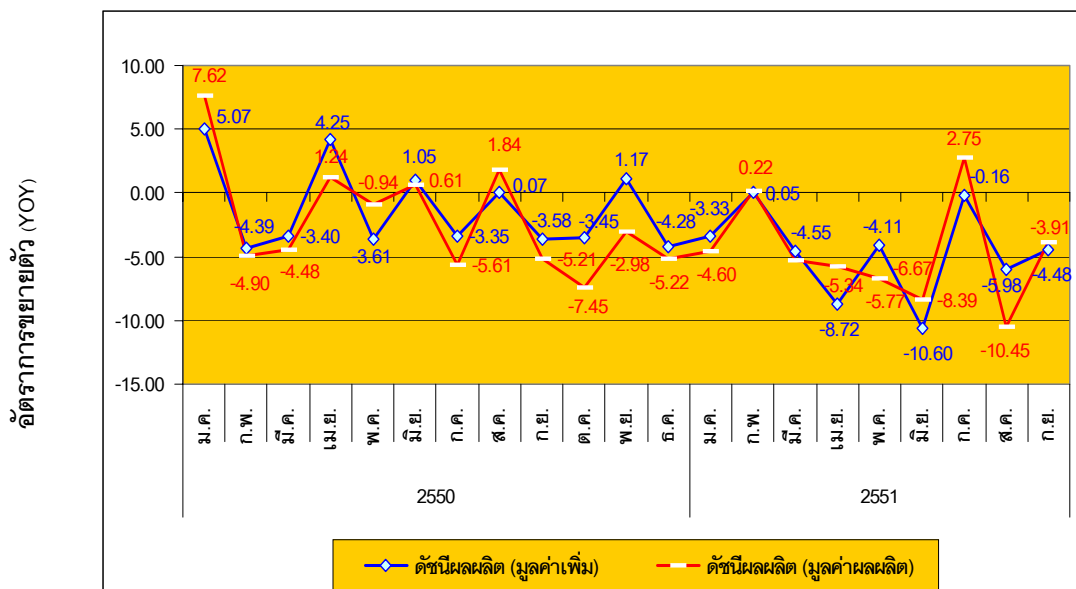
	ค่าเฉลี่ย 2550 (ม.ค.-ก.ย.)	ค่าเฉลี่ย 2551 (ม.ค.-ก.ย.)	อัตราการ เปลี่ยนแปลง
ดัชนีผลผลิต (มูลค่าเพิ่ม)	109.27	104.14	-4.70
ดัชนีผลผลิต (มูลค่าผลผลิต)	129.05	122.83	-4.82
ดัชนีการส่งสินค้า	130.74	126.75	-3.06
ดัชนีสินค้าสำเร็จรูปคงคลัง	161.22	148.39	-7.95
ดัชนีอัตราส่วนสินค้าสำเร็จรูปคงคลัง	260.50	177.09	-32.02
ดัชนีแรงงานในภาคอุตสาหกรรม	63.09	59.70	-5.38
ดัชนีผลิตภาพแรงงานอุตสาหกรรม	149.46	159.32	6.60
อัตราการใช้จ่ายการผลิต	48.22	46.57	-3.41

ที่มา : สำนักงานเศรษฐกิจอุตสาหกรรม

ประมวลผลโดย สำนักงานส่งเสริมวิสาหกิจขนาดกลางและขนาดย่อม

ดัชนีผลผลิตอุตสาหกรรม (มูลค่าเพิ่ม) SMEs เฉลี่ยปี 2551 อยู่ที่ระดับ 104.14 ชะลอตัวลดลงร้อยละ (-4.70) จากเฉลี่ยปี 2550 ที่อยู่ที่ระดับ 109.27 อัตราการใช้จ่ายการผลิต เฉลี่ยปี 2551 อยู่ที่ระดับ 46.57 ชะลอตัวลดลงร้อยละ (-3.41) จากเฉลี่ยปี 2550 อยู่ที่ระดับ 48.22

อัตราการขยายตัวของดัชนีผลผลิตอุตสาหกรรม SMEs



ที่มา : สำนักงานเศรษฐกิจอุตสาหกรรม

ประมวลผลโดย สำนักงานส่งเสริมวิสาหกิจขนาดกลางและขนาดย่อม

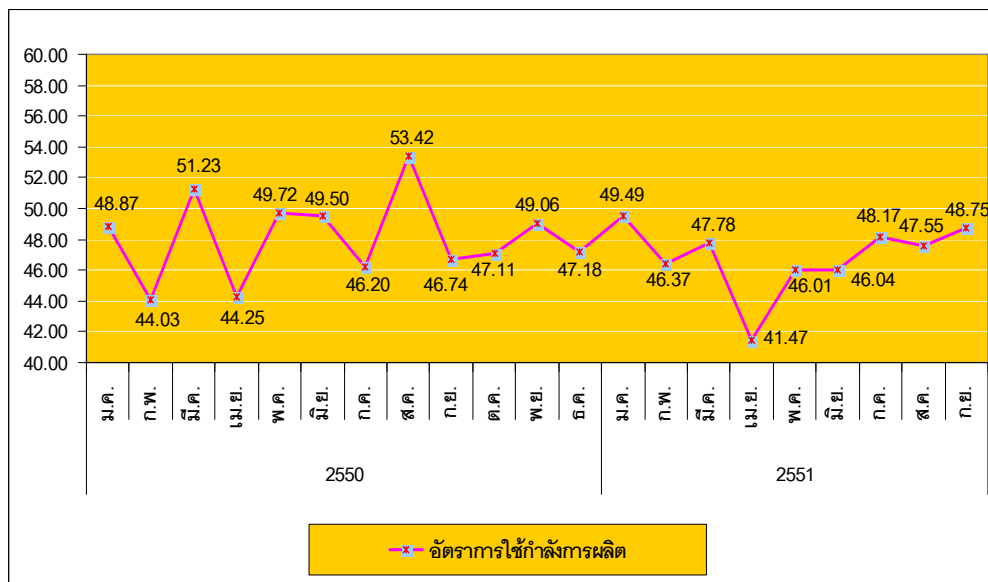
ดัชนีผลผลิตอุตสาหกรรม SMEs

❖ **ดัชนีผลผลิตอุตสาหกรรม SMEs รายเดือน (ณ เดือนกันยายน 2551)**

อัตราการขยายตัวของดัชนีผลผลิตถ่วงน้ำหนัก (มูลค่าเพิ่ม) และอัตราการขยายตัวของดัชนีผลผลิตถ่วงน้ำหนัก (มูลค่าผลผลิต) ระหว่าง ม.ค.50 – ก.ย. 51 แนวโน้มลดลง ตั้งแต่ต้นปี 2550 เป็นต้นมา

อัตราการขยายตัวของดัชนีผลผลิตถ่วงน้ำหนัก (มูลค่าเพิ่ม) ในเดือน ก.ย.51 ลดลงเท่ากับร้อยละ (-4.48) เมื่อเทียบกับเดือนเดียวกันของปีที่แล้ว สำหรับอัตราการขยายตัวของดัชนีผลผลิตถ่วงน้ำหนัก (มูลค่าผลผลิต) ในเดือนกันยายน 2551 ลดลงเท่ากับร้อยละ (-3.91) แสดงให้เห็นว่า การขยายตัวของดัชนีผลผลิตอุตสาหกรรม SMEs ยังคงมีการเติบโตที่ลดลงต่อเนื่องและผันผวน

อัตราการใช้กำลังการผลิตของอุตสาหกรรม SMEs (ม.ค. 50 – ก.ย. 51)



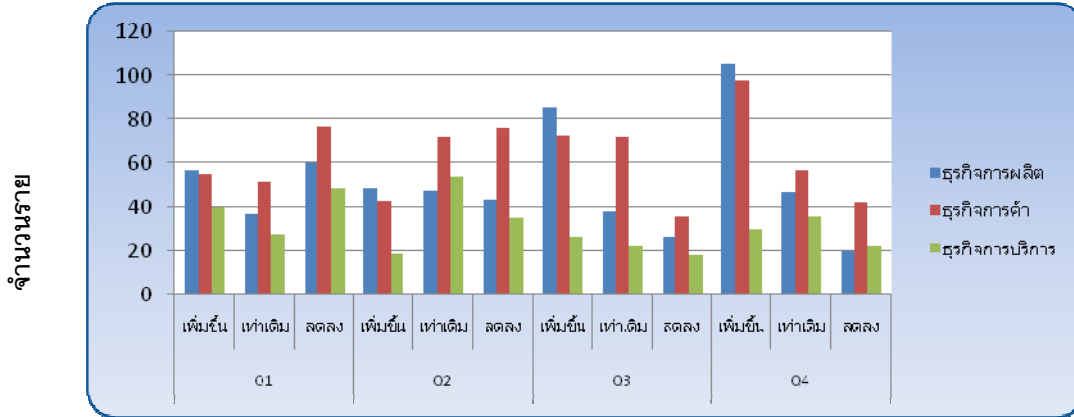
ที่มา : สำนักงานเศรษฐกิจอุตสาหกรรม
ประมวลผลโดย สำนักงานส่งเสริมวิสาหกิจขนาดกลางและขนาดย่อม

อัตราการใช้กำลังการผลิต (Capacity Utilization) สะท้อนถึงอัตราการใช้ทรัพยากรในการผลิตสินค้า โดยแนวโน้มและการเคลื่อนไหวของอัตราการใช้กำลังการผลิตของ SMEs ระหว่าง ม.ค.50 – ก.ย.51 มีแนวโน้มลดลง อัตราการใช้กำลังการผลิตของ SMEs อยู่ในระดับต่ำโดยอยู่ในช่วงระหว่างร้อยละ 44-50 และมีความผันผวน โดยอัตราการใช้กำลังการผลิตเพิ่มขึ้นในเดือน ก.ค. และปรับตัวลดลงในเดือน ส.ค. แล้วปรับตัวเพิ่มขึ้นอีกครั้งในเดือน ก.ย. อย่างไรก็ตามอัตราการใช้กำลังการผลิตในเดือน ก.ย. 51 (48.75) อยู่ในระดับที่สูงกว่าช่วงเดียวกันของปีก่อน (46.74)

สถานการณ์วิสาหกิจขนาดกลางและขนาดย่อม รายไตรมาส

❖ ภาพธุรกิจของวิสาหกิจขนาดกลางและขนาดย่อม (ตามปีงบประมาณ Q1=ตค.- ธค.50, Q4=กค.-กย.51)

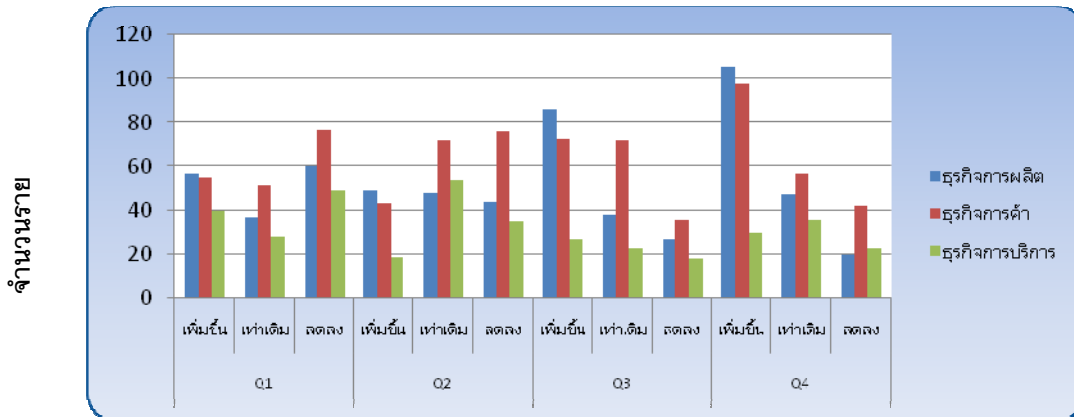
ด้านยอดขาย



ที่มา: ผลสำรวจโครงการวิเคราะห์สถานการณ์ SMEs รายไตรมาส

- ❖ ธุรกิจการผลิตตั้งแต่ช่วงไตรมาสที่ 1 – 3 มียอดขายทรงตัวและสูงขึ้นเล็กน้อยในช่วงไตรมาสที่ 4
- ❖ ธุรกิจการค้าการค้ามีแนวโน้มทรงตัวในช่วงไตรมาสที่ 1-3 และปรับตัวสูงขึ้นเล็กน้อยในช่วงไตรมาส 4
- ❖ ธุรกิจภาคบริการมียอดขายลดลงในช่วงไตรมาสที่ 1 และทรงตัวในช่วงไตรมาส 2-4

ด้านต้นทุน



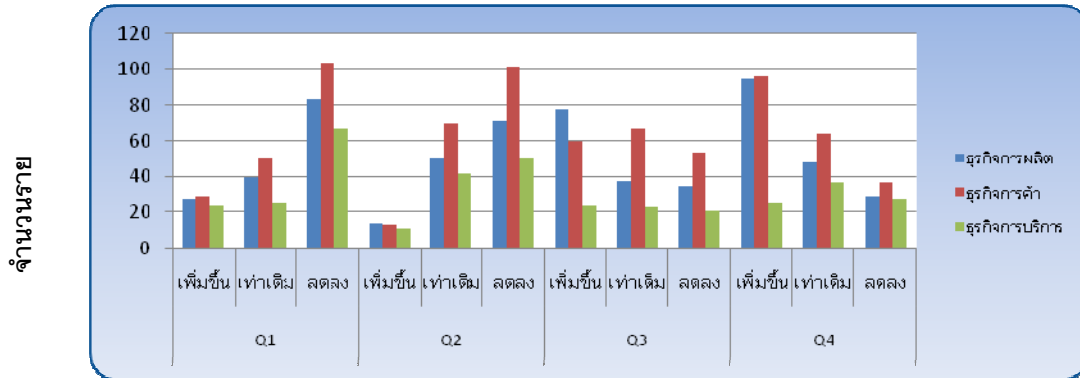
ที่มา: ผลสำรวจโครงการวิเคราะห์สถานการณ์ SMEs รายไตรมาส

- ❖ ธุรกิจการผลิตมีต้นทุนลดลงในช่วงไตรมาสที่ 1 และทรงตัวในไตรมาสที่ 2 และสูงขึ้นอย่างต่อเนื่องในไตรมาสที่ 3-4
- ❖ ธุรกิจการค้าการค้ามีต้นทุนลดลงในช่วงไตรมาสแรกและทรงตัวในไตรมาสที่ 2 และเพิ่มสูงขึ้นอย่างต่อเนื่องในไตรมาสที่ 3-4
- ❖ ธุรกิจภาคบริการมีต้นทุนในไตรมาสที่ 1 ลดลงและทรงตัวอยู่ในไตรมาสที่ 2 และมีแนวโน้มสูงขึ้นเล็กน้อยในไตรมาส 3-4

สถานการณ์วิสาหกิจขนาดกลางและขนาดย่อม รายไตรมาส

❖ ภาพการทำธุรกิจของวิสาหกิจขนาดกลางและขนาดย่อม

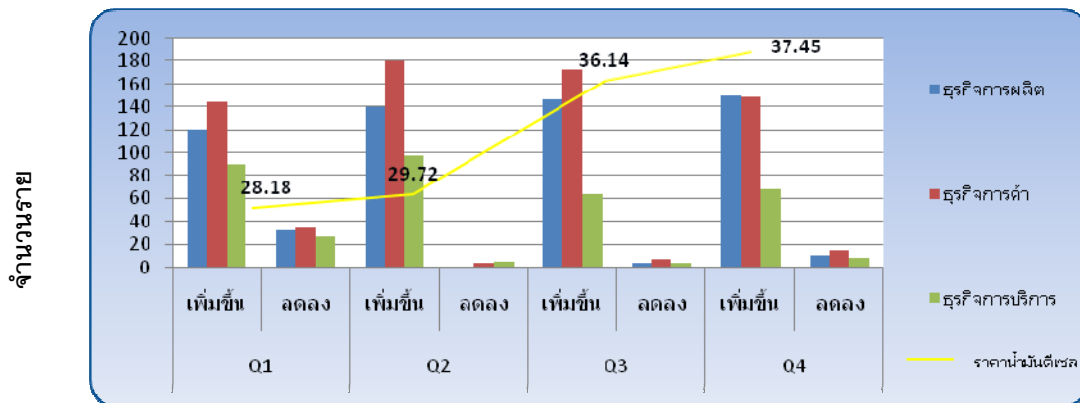
ด้านกำไร



ที่มา: ผลสำรวจโครงการวิเคราะห์สถานการณ์ SMEs รายไตรมาส

- ธุรกิจภาคการผลิตมีกำไรลดลงในช่วงไตรมาสที่ 1 ต่อเนื่องไปยังไตรมาสที่ 2 และทำกำไรได้มากขึ้นในช่วงไตรมาสที่ 3-4
- ธุรกิจภาคการค้ามีกำไรลดลงในช่วงไตรมาสที่ 1 ต่อเนื่องไปยังไตรมาสที่ 2 และทรงตัวอยู่ในไตรมาสที่ 3 และเพิ่มขึ้นในช่วงไตรมาสที่ 4
- ธุรกิจภาคบริการมีกำไรลดลงต่อเนื่องตั้งแต่ไตรมาสที่ 1-2 และทรงตัวอยู่ในไตรมาสที่ 3-4

ผลกระทบจากราคาน้ำมัน



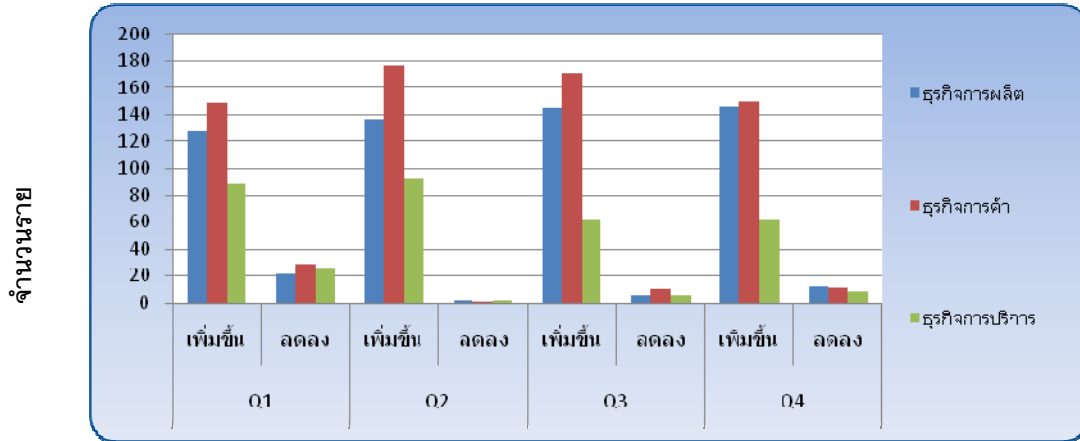
ที่มา: ผลสำรวจโครงการวิเคราะห์สถานการณ์ SMEs รายไตรมาส

- ธุรกิจการผลิตได้รับผลกระทบจากราคาน้ำมันในช่วงไตรมาส 1 และยังคงมีแนวโน้มที่ได้ผลกระทบเพิ่มขึ้นในไตรมาสสุดท้าย
- ธุรกิจภาคการค้าได้รับผลกระทบจากราคาน้ำมันในช่วงไตรมาสที่ 1 และทรงตัวในช่วงกลางของปีและลดลงในช่วงไตรมาสสุดท้าย
- ธุรกิจภาคบริการได้รับผลกระทบในช่วงไตรมาสแรกและไตรมาสที่ 2 และปรับตัวลดลงในช่วงไตรมาสที่ 3-4

สถานการณ์วิสาหกิจขนาดกลางและขนาดย่อม รายไตรมาส

❖ ภาวะการทำธุรกิจของวิสาหกิจขนาดกลางและขนาดย่อม

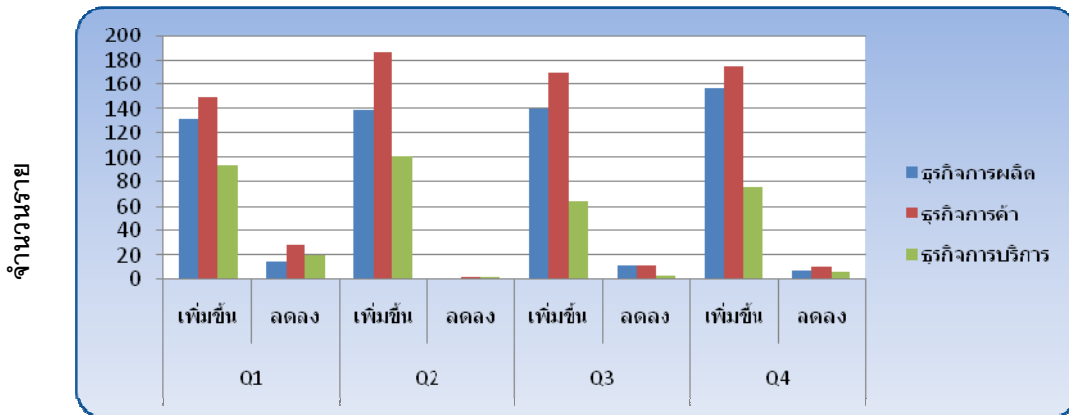
ผลกระทบจากค่าขนส่ง



ที่มา: ผลสำรวจโครงการวิเคราะห์สถานการณ์ SMEs รายไตรมาส

- ภาคการผลิตได้รับผลกระทบจากค่าขนส่งสูงในช่วงอย่างต่อเนื่องและทรงตัวอยู่ตลอดทั้งปี
- ภาคการค้าได้รับผลกระทบจากค่าขนส่งเช่นกันและสูงขึ้นในช่วงไตรมาส 2-3 และปรับตัวลดลงในไตรมาสที่ 4
- ภาคบริการได้รับผลกระทบจากค่าขนส่งในไตรมาส 1-2 สูงและมีแนวโน้มลดลงอย่างต่อเนื่อง

ผลกระทบจากต้นทุนสินค้า



ที่มา: ผลสำรวจโครงการวิเคราะห์สถานการณ์ SMEs รายไตรมาส

- ภาคการผลิตได้รับผลกระทบจากต้นทุนสูงในช่วงไตรมาสแรกและต่อเนื่องตลอดจนถึงไตรมาสที่ 4
- ภาคการค้าได้รับผลกระทบจากต้นทุนสูงในไตรมาสที่ 2 และปรับตัวลดลงในช่วงไตรมาส 3-4
- ภาคบริการได้รับผลกระทบจากต้นทุนสูงในช่วงไตรมาสที่ 1-2 และปรับตัวลดลงในช่วงไตรมาสที่ 3 และเพิ่มขึ้นเล็กน้อยในไตรมาส 4