

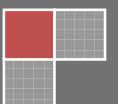
รายงานสถานการณ์วิสาหกิจขนาดกลางและขนาดย่อม ประจำเดือน พฤศจิกายน 2551

บทสรุปผู้บริหาร

ภาวะเศรษฐกิจโดยรวมของประเทศ โดยดัชนีการบริโภคภาคเอกชนเดือนตุลาคม 2551 ปรับตัวลดลงอยู่ที่ระดับ 133.0 ขยายตัวจากเดือนเดียวกันปีก่อนร้อยละ 2.8 จากการชะลอตัวการนำเข้าสินค้าอุปโภคบริโภค การลงทุนภาคเอกชนอยู่ที่ระดับ 180.3 สูงขึ้นจากระดับ 179.4 จากเดือนก่อนหน้า แต่ขยายตัวจากเดือนเดียวกันปีก่อนเพียงร้อยละ 1.9 จากการใช้ปูนซีเมนต์ที่ลดลงและการจำหน่ายรถยนต์เชิงพาณิชย์ในประเทศลดลง ในส่วนอัตราแลกเปลี่ยนดอลลาร์ สรอ. ณ เดือนธันวาคม อยู่ที่ 34.7 บาทต่อดอลลาร์ สรอ. แข็งค่าขึ้นจากเดือนก่อน ราคาน้ำมันดิบอยู่ที่ราคา 40.19 เหรียญดอลลาร์ สรอ. ต่อ 1 บาร์เรลเป็นการปรับราคาลดลงอย่างเนื่องและคาดว่าจะปรับลดลงอีกจากภาวะเศรษฐกิจโลกถดถอย

ประมาณการเศรษฐกิจ ปี 2551 คาดว่าจะขยายตัวอยู่ที่ร้อยละ 4.0 จากการชะลอตัวของเศรษฐกิจโลก และสัญญาณการชะลอตัวในการบริโภคในประเทศสหรัฐอเมริกาและยุโรป ที่มีการบริโภคสินค้าฟุ่มเฟือยลดลง ประกอบกับการว่างงานที่มีแนวโน้มสูงขึ้น ซึ่งจะทำให้ปริมาณการส่งออกของไทยไปยังประเทศดังกล่าวลดลงและยังต้องเผชิญกับการแข่งขันในด้านราคาจากประเทศคู่แข่ง ส่วนประมาณการเศรษฐกิจปี 2552 คาดว่าจะหดตัวอยู่ที่ร้อยละ (-1.4) – 0.4 จากภาวะการส่งออกที่จะขยายตัวเพียงร้อยละ 5-7 ประกอบกับการบริโภคภาคเอกชนและการลงทุนภาคเอกชนในประเทศที่มีการชะลอตัวอย่างต่อเนื่อง

ภาวะเศรษฐกิจวิสาหกิจขนาดกลางและขนาดย่อม โดยการประมาณการเศรษฐกิจปี 2551 คาดว่าจะขยายตัวที่ร้อยละ 4.0 จากที่ประมาณการในเดือนตุลาคมว่าจะอยู่ที่ร้อยละ 4.2 โดยผลจากการส่งออกในไตรมาสที่ 4/2551 ที่จะชะลอตัวลงอย่างมาก ในส่วนประมาณการปี 2552 คาดว่าจะหดตัวลงมาอยู่ที่ร้อยละ (-1.5) จากภาวะเศรษฐกิจโลกที่กระทบต่อภาคการส่งออกและการชะลอตัวในภาคการผลิต



ประมาณการเศรษฐกิจประเทศและวิสาหกิจขนาดกลางและขนาดย่อม

เศรษฐกิจประเทศคู่ค้าของไทย	อัตราการขยายตัวเศรษฐกิจของประเทศคู่ค้าหลัก	
	2551	2552
เศรษฐกิจโลก	3.4	2.4
1. ญี่ปุ่น	1.5	0.4
2. สิงคโปร์	4.0	3.4
3. สหรัฐอเมริกา	1.0	-0.5
4. สหภาพยุโรป	1.5	0.2
5.ฮ่องกง	4.5	3.7
6. จีน	8.5	8.0
7. มาเลเซีย	4.5	3.7
8. ไต้หวัน	3.5	3.2
9. อินโดนีเซีย	7.0	5.5
10. เกาหลีใต้	4.5	3.5
11. ฟิลิปปินส์	5.3	3.5
12. อินเดีย	7.0	6.0

ประมาณการโดย สำนักงานส่งเสริมวิสาหกิจขนาดกลางและขนาดย่อม

เศรษฐกิจประเทศญี่ปุ่น โดยดัชนีผลผลิตอุตสาหกรรม เดือนตุลาคม 2551 อยู่ที่ระดับ 102.3 (ปี 2005=100) ลดลงร้อยละ 3.1 เมื่อเทียบกับเดือนที่แล้ว และมีแนวโน้มว่าดัชนีของเดือน พฤศจิกายน 2551 จะลดลงต่อเนื่อง เนื่องจากเศรษฐกิจโลกชะลอตัวลงส่งผลให้การผลิตรถยนต์ลดลงอย่างมาก ส่วนการใช้จ่ายภาคครัวเรือน เดือนตุลาคม 51 ลดลงร้อยละ 3.8 เมื่อเทียบกับระยะเดียวกันของปีก่อนหน้าเป็นผลมาจากผู้บริโภคได้ประหยัดการใช้จ่ายลงมาก ยอดขายรถยนต์ใหม่เดือนพฤศจิกายน 51 ลดลงร้อยละ 27.3 เมื่อเทียบกับช่วงเดียวกันปีก่อนหน้า มีจำนวน 215,738 คัน ต่ำสุดในรอบ 39 ปี

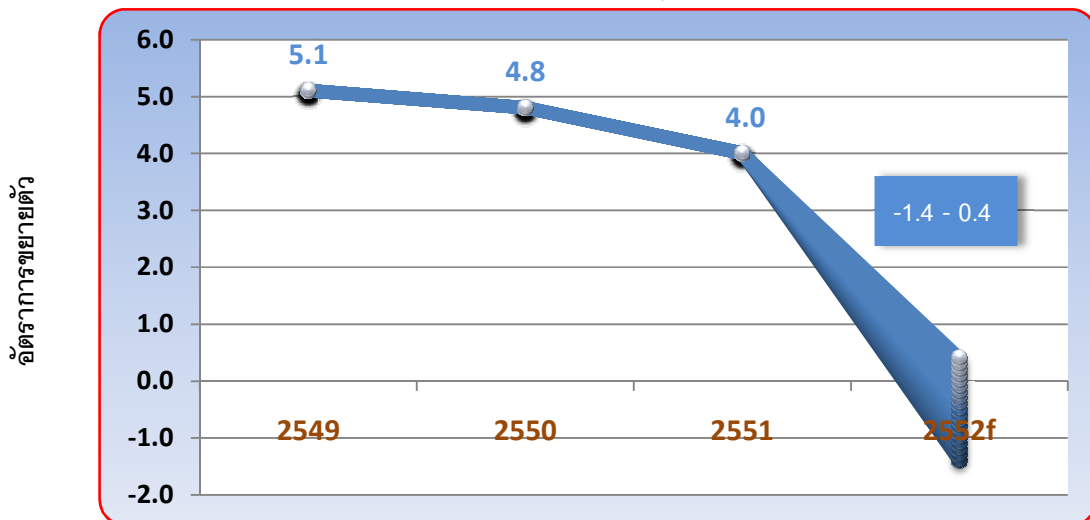
เศรษฐกิจสหภาพยุโรป ดัชนีชี้วัดผลผลิตภาคอุตสาหกรรมในกลุ่ม EU15 หดตัวลงเหลือ 110.3 ลดลง ร้อยละ 1.6 จากเดือนที่แล้วและลดลงร้อยละ 2.4 จากเดือนเดียวกันปีก่อน ต่ำสุดในรอบ 6 เดือน ส่วนดัชนีราคาผู้บริโภค ของ EU15 ชะลอตัวลงร้อยละ 3.2 อัตราการว่างงานรวมทั้งสิ้น 12.0 ล้านคน ส่งผลให้อัตราการว่างงานเพิ่มขึ้นสู่ระดับร้อยละ 7.7 ของแรงงานทั้งหมด

เศรษฐกิจสหรัฐฯ ในส่วนรายได้ส่วนบุคคลของสหรัฐฯ ในเดือนกันยายน 2551 ขยายตัวคิดเป็นมูลค่า 24.5 พันล้านเหรียญ สหรัฐ หรือร้อยละ 0.2 ยอดการใช้จ่ายเพื่อการบริโภคส่วนบุคคลใช้จ่ายลดลงร้อยละ 0.4 ซึ่งลดลงจากการใช้จ่ายในการซื้อสินค้าคงทนที่ปรับลดลงเป็นหลัก ระดับราคาของการใช้จ่ายในการอุปโภคบริโภคปรับตัวเพิ่มขึ้นร้อยละ 0.1 การออมส่วนบุคคลมีการออมอยู่ที่ร้อยละ 1.3 เพิ่มขึ้นจากเดือนสิงหาคม 2551 ร้อยละ 0.8

ประมาณการเศรษฐกิจประเทศไทยและวิสาหกิจขนาดกลางและขนาดย่อม

❖ ผลการประมาณการเศรษฐกิจประเทศไทยและวิสาหกิจขนาดกลางและขนาดย่อม

ผลการประมาณการเศรษฐกิจประเทศ



ประมาณการโดย สำนักงานส่งเสริมวิสาหกิจขนาดกลางและขนาดย่อม

ณ เดือน พฤศจิกายน 2551

เศรษฐกิจไทยปี 2551 คาดว่าจะขยายตัวร้อยละ 4.0 จากอัตราการขยายตัวในไตรมาสที่ 3/2551 ที่ขยายตัวเพียงร้อยละ 4.0 ต่อปี โดยแนวโน้มการบริโภคและการลงทุนมีแนวโน้มปรับตัวลดลงอย่างต่อเนื่อง การส่งออกมีอัตราการขยายตัวในเดือนตุลาคม 2551 ที่ร้อยละ 5.5 ลดลงจากที่เคยขยายตัวร้อยละ 19.6 ในเดือนก่อน โดยทั้งปีคาดการณ์ว่าจะขยายตัวอยู่ในช่วงร้อยละ 18-19

เศรษฐกิจไทยปี 2552 คาดว่าจะหดตัวเหลือร้อยละ -1.4-0.4 ต่อปี จากการชะลอตัวของเศรษฐกิจโลกที่คาดว่าจะขยายตัวเพียงร้อยละ 2.4 ซึ่งจะส่งผลกระทบต่อภาคการส่งออกของไทยอย่างมาก โดยคาดการณ์ว่าการส่งออกของไทยในรูปดอลลาร์ สรอ. จะขยายตัวเพียงร้อยละ 5-7 ซึ่งลดลงจากปีก่อนที่ขยายตัวร้อยละ 18-19 โดยการส่งออกที่จะได้รับผลกระทบจะอยู่ในหมวดสินค้าฟุ่มเฟือยเช่น หมวด HS71 (ไข่มุกธรรมชาติหรือไข่มุกเลี้ยง รัตนชาติหรือกึ่งรัตนชาติ โลหะมีค่า) ที่มีแนวโน้มสัดส่วนการส่งออกลดลงในเดือนตุลาคม 2551 ส่วนการลงทุนภาคเอกชนคาดว่าจะขยายตัวลดลงมาอยู่ที่ร้อยละ -0.1 ในไตรมาสที่ 1/2552 เท่านั้นจากการชะลอตัวลงในเดือนตุลาคม 2551 ที่การลงทุนภาคเอกชนขยายตัวเพียงร้อยละ 1.9 การบริโภคภาคเอกชนคาดว่าจะขยายตัวร้อยละ 2.2 ในไตรมาสที่ 1/2552 จากการชะลอการใช้สอย โดยค่าดัชนีการบริโภคภาคเอกชนในเดือนตุลาคม 2551 ขยายตัวเพียงร้อยละ 2.8 อย่างไรก็ตามที่ราคาน้ำมันดิบยังทรงตัวอยู่ในระดับ 40-45 เหรียญ/ดอลลาร์ สรอ. และอัตราแลกเปลี่ยนยังมีเสถียรภาพ ยังคงเป็นปัจจัยบวกต่อระบบเศรษฐกิจ

อย่างไรก็ตามจากมาตรการกระตุ้นเศรษฐกิจในประเทศสหรัฐอเมริกา ยุโรปและญี่ปุ่น คาดว่าจะมีผลในช่วงครึ่งหลังของปี 2552 ซึ่งจะส่งผลดีต่อภาคการส่งออกของไทยขยายตัวเพิ่มขึ้นจากที่คาดการณ์ไว้ แต่ปัจจัยในด้านต้นทุนเช่น ราคาน้ำมันอาจมีการปรับตัวสูงขึ้นจากการลดกำลังการผลิตในกลุ่มโอเปกที่กำลังมีการพิจารณาอยู่

ประมาณการเศรษฐกิจประเทศและวิสาหกิจขนาดกลางและขนาดย่อม

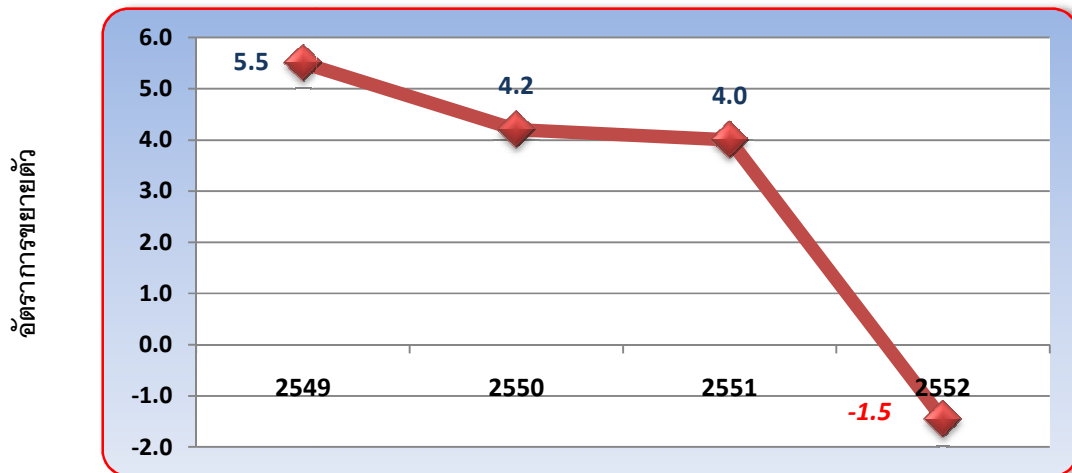
❖ สมมุติฐานการประมาณการเศรษฐกิจประเทศไทยและวิสาหกิจขนาดกลางและขนาดย่อม

ประมาณการ ณ เดือน	ตุลาคม 2551	พฤศจิกายน 2551
สมมุติฐานปัจจัยภายนอก		
❖ อัตราการขยายตัวเศรษฐกิจโลก (ร้อยละ)	3.36	2.4
❖ ราคาน้ำมันดิบ (ดอลลาร์ สรอ.ต่อบาร์เรล)	65-80	50-60
❖ อัตราแลกเปลี่ยน (บาทต่อดอลลาร์ สรอ.)	35.0-36.0	35.5-36.5
ผลการประมาณการเศรษฐกิจประเทศ		
	ปี 2552	
❖ อัตราการขยายตัวทางเศรษฐกิจ (ร้อยละต่อปี)	3.3-3.9	(-1.4)-0.4
❖ อัตราขยายตัวของการบริโภค (ร้อยละต่อปี)	2.5-2.8	1.8-2.2
• การบริโภคภาคเอกชน (ราคาคงที่) (ร้อยละต่อปี)	2.2-2.8	1.8-2.0
• การบริโภคภาครัฐ (ราคาคงที่) (ร้อยละต่อปี)	3.5-4.3	3.7-4.3
❖ อัตราการขยายตัวของการลงทุนรวม (ร้อยละต่อปี)	1.0-2.5	0.6-1.2
• การลงทุนภาคเอกชน (ราคาคงที่) (ร้อยละต่อปี)	1.0-2.2	0.5-1.0
• การบริโภคภาครัฐ (ราคาคงที่) (ร้อยละต่อปี)	1.0-1.5	1.3-2.0
❖ อัตราการขยายตัวการส่งออก (ร้อยละต่อปี)	10.0-13.0	5.6-7.5
❖ อัตราการขยายตัวการนำเข้า (ร้อยละต่อปี)	5.0-6.5	6.7-7.9
ผลการประมาณการเศรษฐกิจวิสาหกิจขนาดกลางและขนาดย่อม		
❖ อัตราการขยายตัวทางเศรษฐกิจ (ร้อยละต่อปี)	3.0	-1.5
❖ อัตราการขยายตัวการส่งออก (ร้อยละต่อปี)	10.0-13.0	4.0-5.0
❖ อัตราการขยายตัวการนำเข้า (ร้อยละต่อปี)	5.4-6.0	3.0-3.2

ประมาณการเศรษฐกิจประเทศและวิสาหกิจขนาดกลางและขนาดย่อม

❖ ผลการประมาณการเศรษฐกิจประเทศไทยและวิสาหกิจขนาดกลางและขนาดย่อม

อัตราการขยายตัวทางเศรษฐกิจของวิสาหกิจขนาดกลางและขนาดย่อม



ประมาณการโดย สำนักงานส่งเสริมวิสาหกิจขนาดกลางและขนาดย่อม

เศรษฐกิจวิสาหกิจขนาดกลางและขนาดย่อมปี 2551 คาดว่าจะขยายตัวร้อยละ 4.0 มีมูลค่า (ราคาคงที่) 1,780,297 ล้านบาท ขยายตัวชะลอลงจากปีที่แล้วที่อยู่ที่ร้อยละ 4.2 โดยคาดการณ์การส่งออกจะขยายตัวทั้งปีที่ร้อยละ 15.5 สูงกว่าปีก่อนที่ขยายตัวอยู่ที่ร้อยละ 10.1 จากการส่งออกทั้งปี 2551 ที่มีอัตราการขยายตัวสูง

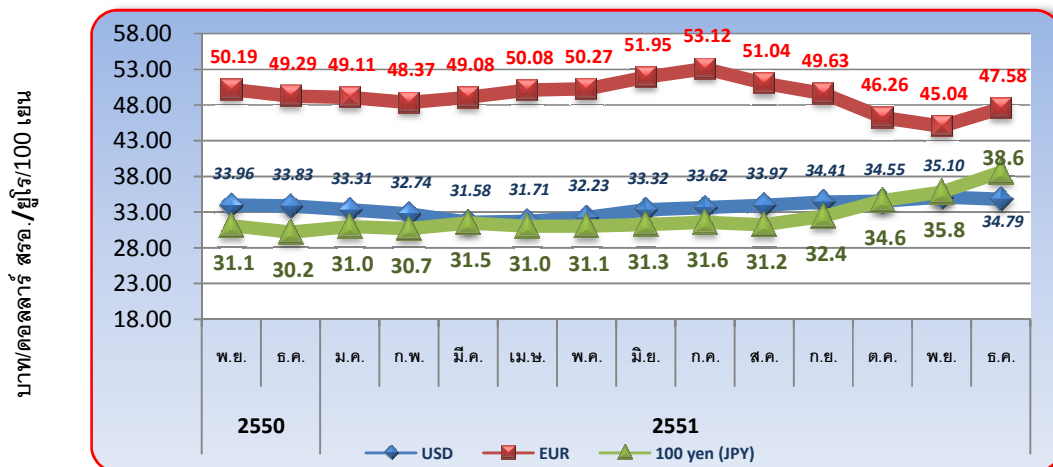
เศรษฐกิจวิสาหกิจขนาดกลางและขนาดย่อมปี 2552 คาดว่าจะหดตัวลงอยู่ที่ร้อยละ -1.5 จากภาวะการชะลอตัวของเศรษฐกิจโลก โดยในปี 2552 คาดว่าจะมีมูลค่าผลิตภัณฑ์มวลรวมของ SMEs (ราคาคงที่) 1,754,370 ล้านบาท จำแนกเป็นวิสาหกิจขนาดกลางมีมูลค่า เท่ากับ 611,698 ล้านบาท เป็นวิสาหกิจขนาดย่อม เท่ากับ 1,142,672 ล้านบาท โดยมีมูลค่าราคาปัจจุบันของวิสาหกิจขนาดกลางและขนาดย่อม เท่ากับ 3,433,373 ล้านบาท จำแนกเป็นวิสาหกิจขนาดกลางมีมูลค่า เท่ากับ 1,128,863 ล้านบาท เป็นวิสาหกิจขนาดย่อม เท่ากับ 2,304,510 ล้านบาท เมื่อจำแนกตามกิจกรรมทางเศรษฐกิจ ในภาคการผลิตมีมูลค่า 1,044,695 ล้านบาท ในภาคการค้ามีมูลค่า เท่ากับ 1,000,949 ล้านบาท ภาคบริการมีมูลค่าเท่ากับ 1,105,777 ล้านบาท ในส่วนการส่งออกคาดว่าจะขยายตัวลดลงโดยคาดว่าจะขยายตัวเพียงร้อยละ 4-5 จากวิกฤติเศรษฐกิจในประเทศคู่ค้าสำคัญ ได้แก่ สหรัฐอเมริกา ญี่ปุ่น และสหภาพยุโรป

ประมาณการเศรษฐกิจประเทศและวิสาหกิจขนาดกลางและขนาดย่อม

ตัวชี้วัดทางเศรษฐกิจ

❖ อัตราแลกเปลี่ยน

อัตราแลกเปลี่ยนตามสกุลเงินที่สำคัญ



ที่มา: ธนาคารแห่งประเทศไทย

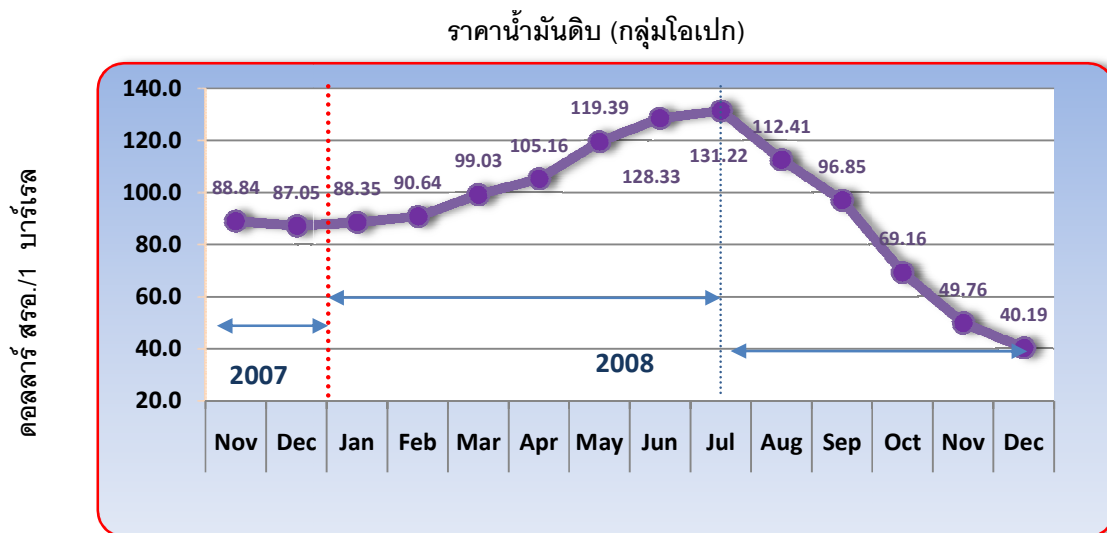
อัตราแลกเปลี่ยนบาทต่อดอลลาร์ สรอ. เดือนธันวาคม 2551 อยู่ที่ 34.7 บาทต่อดอลลาร์ สรอ. แข็งค่าขึ้น 0.31 บาท คิดเป็นร้อยละ 0.8 เมื่อเทียบกับเดือนพฤศจิกายน 2551 และอ่อนค่าลงจากเดือนธันวาคมปีก่อน 0.96 บาทคิดเป็นร้อยละ 2.53 จากการขาดดุลบัญชีเดินสะพัดอย่างต่อเนื่องตั้งแต่เดือนกรกฎาคม 2551 เป็นต้นมา

อัตราแลกเปลี่ยนบาทต่อยูโร ในเดือนธันวาคม 2551 อ่อนค่าลงจากเดือนพฤศจิกายนปีเดียวกัน 2.54 บาท คิดเป็นร้อยละ 5.6 และแข็งค่าขึ้นจากเดือนเดียวกันปีก่อน 1.71 บาทคิดเป็นร้อยละ 3.4

อัตราแลกเปลี่ยนบาทต่อเยน ในเดือนธันวาคม 2551 อยู่ที่ 38.6 บาทต่อ 100 เยน อ่อนค่าลงจากเดือนก่อน 2.8 บาทคิดเป็นร้อยละ 7.8 เมื่อเปรียบเทียบกับเดือนเดียวกันปีก่อน อ่อนค่าลงถึงร้อยละ 27.8

ประมาณการเศรษฐกิจประเทศและวิสาหกิจขนาดกลางและขนาดย่อม

❖ ราคาน้ำมันดิบ



ที่มา: Organization of the Petroleum Exporting Countries

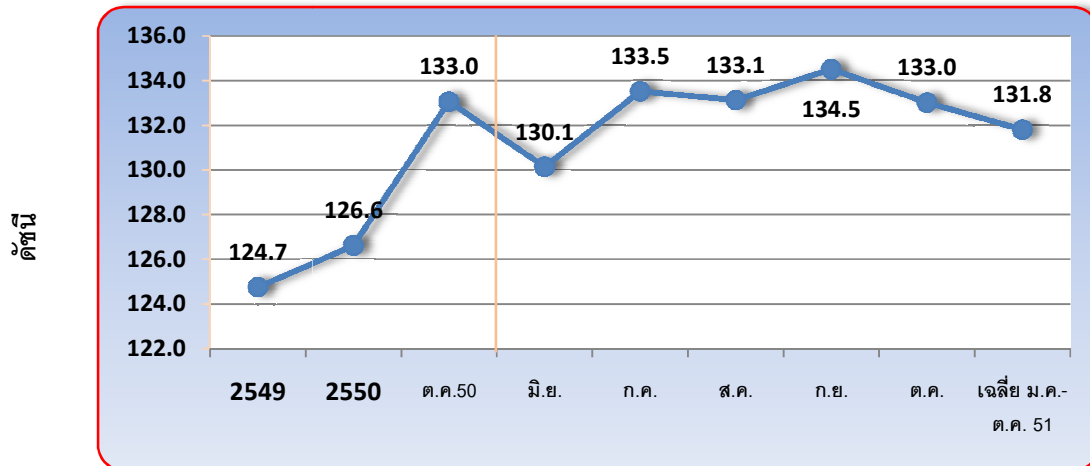
ราคาน้ำมันดิบเดือนธันวาคม 2551 อยู่ที่ระดับ 40.19 เหรียญดอลลาร์สหรัฐต่อบาร์เรล ปรับลดราคาอย่างต่อเนื่องตั้งแต่เดือน มิถุนายน 2551 โดยเปรียบเทียบกับเดือนก่อนหน้าที่อยู่ในระดับราคา 49.76 เปลี่ยนแปลงคิดเป็นร้อยละ 19.2 เมื่อเทียบกับเดือนเดียวกันปีก่อนที่อยู่ในระดับราคา 87.05 เปลี่ยนแปลงคิดเป็นร้อยละ 53.8 โดยผลกระทบที่ทำให้ราคาน้ำมันดิบลดลงอย่างต่อเนื่องเกิดจากภาวะเศรษฐกิจถดถอยในประเทศสหรัฐอเมริกาและยุโรป

โดยมีการประมาณการความต้องการน้ำมันของโอเปกในปี 2009 พบว่าปริมาณการใช้น้ำมันดิบจะปรับตัวลดลงมาอยู่ที่ 85.68 ล้านบาร์เรลต่อวันลดลงจากปี 2008 คิดเป็น 0.15 ล้านบาร์เรลต่อวันคิดเป็นอัตราการลดลงร้อยละ 0.18 จากในกลุ่ม North America มีความต้องการลดลงคิดเป็นร้อยละ 2.39 กลุ่ม OECD Pacific มีความต้องการลดลงคิดเป็นร้อยละ 1.90 ในส่วนภาคผลิตจากการประมาณการของกลุ่มโอเปกปี 2008 คาดว่า กลุ่ม Non-OPEC มีผลผลิตอยู่ที่ 49.58 ล้านบาร์เรลต่อวันสูงขึ้นเล็กน้อยจากปี 2007 เมื่อพิจารณาจากผลคาดการณ์รวมทุกกลุ่มการผลิตเฉลี่ยถึงเดือนพฤศจิกายน 2551 มีปริมาณเฉลี่ย 85.79 ล้านบาร์เรลต่อวัน และในเดือนพฤศจิกายน 2551 มีการลดกำลังการผลิตอย่างต่อเนื่องโดยมีผลผลิตอยู่ที่ประมาณ 85 ล้านบาร์เรลต่อวัน

ประมาณการเศรษฐกิจประเทศและวิสาหกิจขนาดกลางและขนาดย่อม

❖ การบริโภคภาคเอกชน

ดัชนีการบริโภคภาคเอกชน

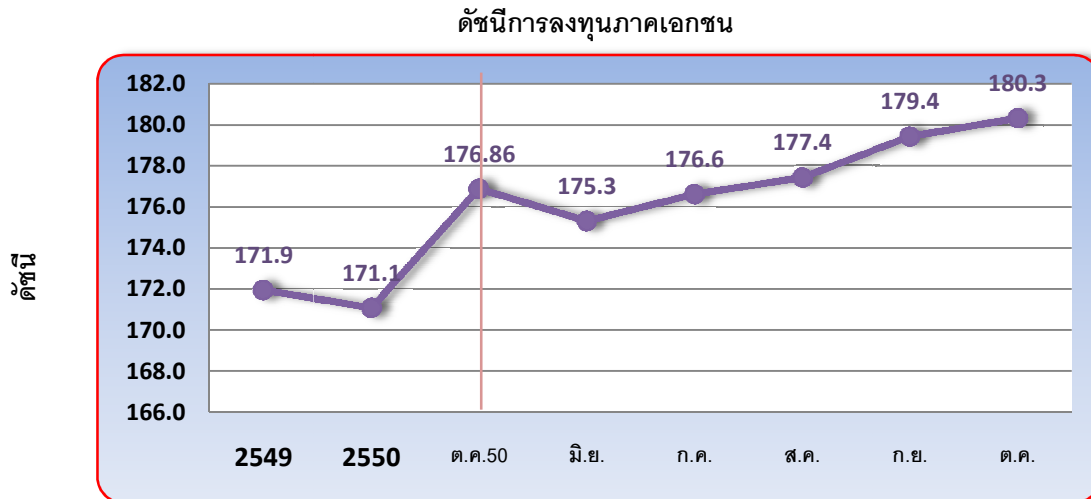


ที่มา: ธนาคารแห่งประเทศไทย

ดัชนีการบริโภคภาคเอกชนเดือนตุลาคม 2551 อยู่ที่ 133.0 ปรับตัวลดลงจากเดือนก่อนหน้าที่อยู่ที่ 134.5 โดยปัจจัยการปรับตัวลดลงของค่าดัชนีเกิดจาก **การใช้การนำเข้าสินค้าอุปโภคบริโภค** มีมูลค่าเท่ากับ 978.1 ล้านดอลลาร์ สหรัฐ.ชะลอลตัวลงคิดเป็นร้อยละ 9.0 โดยชะลอลตัวลงจากเดือนก่อนซึ่งมีการขยายตัวสูงถึงร้อยละ 38.3 ในส่วนการใช้น้ำมันเบนซินโดย**ปริมาณจำหน่ายน้ำมันเฉพาะเบนซิน** มีปริมาณ 599.9 ล้านลิตร ชะลอลตัวลงจากเดือนเดียวกันของปีก่อนคิดเป็นร้อยละ 3.3 ในส่วนการ**เก็บภาษีมูลค่าเพิ่ม** เก็บได้ 36,622.2 ล้านบาท ขยายตัวจากเดือนเดียวกันของปีก่อน คิดเป็นร้อยละ 8.6 และหดตัวเมื่อเทียบกับเดือนก่อนหน้าร้อยละ 3.65 ในส่วน**ปริมาณการจำหน่ายยานยนต์** โดยในสวนรถยนต์นั่ง มีจำนวน 18,416 คัน ขยายตัวจากเดือนเดียวกันของปีก่อน ร้อยละ 20.6 และรถจักรยานยนต์มีจำนวนยอดจำหน่าย 160,738 คัน ขยายตัวคิดเป็นร้อยละ 19.4 ในส่วน**การใช้ไฟฟ้า** จำแนกตามขนาดกิจการพบว่า กิจการขนาดเล็ก (ใช้ไฟฟ้า 0-30 kw) มีปริมาณการใช้ไฟฟ้า 1,202.9 ล้านกิโลวัตต์ต่อชั่วโมง เพิ่มขึ้นจากเดือนเดียวกันปีก่อนร้อยละ 7.5 กิจการขนาดกลาง(ใช้ไฟฟ้า 31-999 kw) มีปริมาณการใช้ไฟฟ้า 1,955.6 ล้านกิโลวัตต์ต่อชั่วโมง เพิ่มขึ้นจากเดือนเดียวกันปีก่อนร้อยละ 3.2 และในสวนกิจการขนาดใหญ่(ใช้ไฟฟ้า 1000 kw ขึ้นไป) มีปริมาณการใช้ไฟฟ้า 4,638.1 ล้านกิโลวัตต์ต่อชั่วโมง ลดลงจากเดือนเดียวกันปีก่อนร้อยละ 2.8

ประมาณการเศรษฐกิจประเทศและวิสาหกิจขนาดกลางและขนาดย่อม

❖ ดัชนีการลงทุนภาคเอกชน



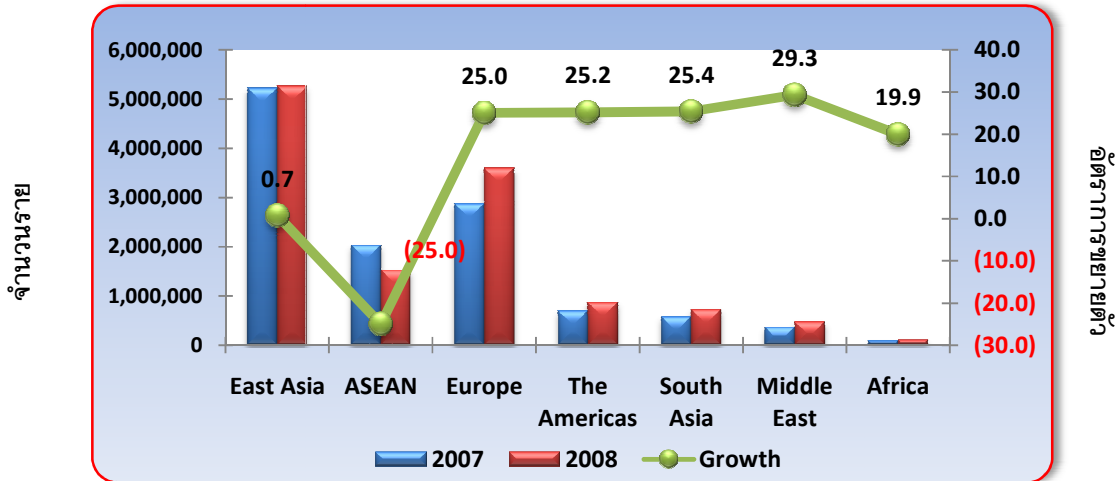
ที่มา: ธนาคารแห่งประเทศไทย

ดัชนีการลงทุนภาคเอกชนเดือนตุลาคม 2551 อยู่ที่ระดับ 180.3 เพิ่มขึ้นจากเดือนก่อนหน้าที่อยู่ระดับ 179.4 ขยายตัวจากเดือนเดียวกันปีก่อนคิดเป็นร้อยละ 1.9 โดยปัจจัยบวกที่ทำให้ค่าดัชนียังขยายตัวเกิดจากมูลค่าการนำเข้าสินค้าประเภททุนที่มีมูลค่า 126,607.1 ล้านบาท เพิ่มขึ้นจากเดือนเดียวกันปีก่อนร้อยละ 16.0 แต่การขยายตัวมีลักษณะชะลอตัวลงโดยปัจจัยที่ส่งผลได้แก่ ปริมาณการใช้ปูนซีเมนต์ในประเทศมีปริมาณการใช้ 1,882.7 พันตัน ปรับตัวลดลงอย่างต่อเนื่องตั้งแต่เดือนกันยายน 2551 โดยมีอัตราการเปลี่ยนแปลงลดลงเมื่อเทียบกับเดือนเดียวกันปีก่อนร้อยละ 16.0 ปริมาณการจำหน่ายรถยนต์เชิงพาณิชย์ในประเทศมีจำนวน 30,527 คันลดลงจากเดือนเดียวกันปีก่อนร้อยละ 28.3 ปริมาณการจำหน่ายเหล็กเส้นมีปริมาณ 118 พันตัน ลดลงจากเดือนเดียวกันปีก่อนร้อยละ 42 การจำหน่ายสังกะสีในประเทศมีปริมาณ 11,452.8 ตันลดลงจากเดือนเดียวกันปีก่อนร้อยละ 35.3 โดยในส่วนการส่งเสริมการลงทุนของคณะกรรมการส่งเสริมการลงทุน มีจำนวนกิจการที่ขอรับการส่งเสริมสุทธิ 129 รายคิดเป็นเงินลงทุน 38.4 พันล้านบาท ลดลงจากเดือนเดียวกันปีก่อนร้อยละ 24.4

ประมาณการเศรษฐกิจประเทศและวิสาหกิจขนาดกลางและขนาดย่อม

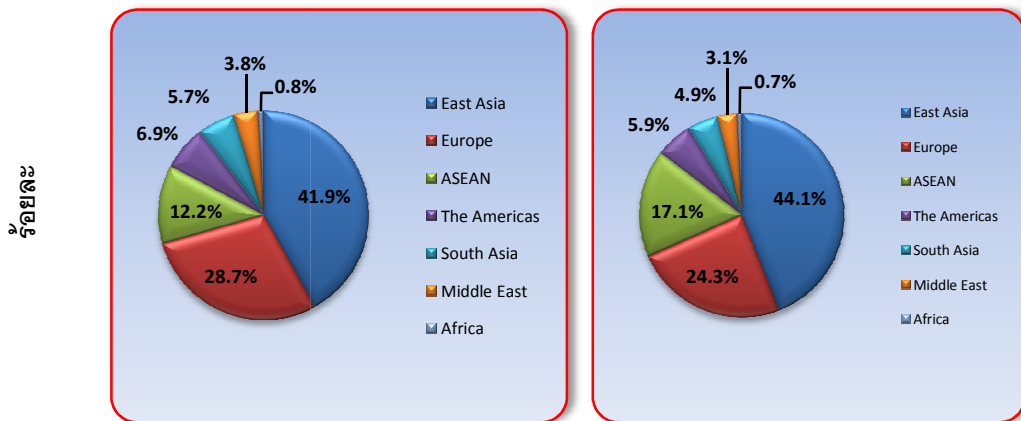
❖ สถานการณ์การท่องเที่ยว

จำนวนนักท่องเที่ยวจากต่างประเทศ จำแนกตามภูมิภาค



ที่มา: สำนักงานพัฒนาการท่องเที่ยว

สัดส่วนนักท่องเที่ยวจากต่างประเทศจำแนกตามภูมิภาค เปรียบเทียบปีก่อนปี 2551



ที่มา: สำนักงานพัฒนาการท่องเที่ยว

จำนวนนักท่องเที่ยวตั้งแต่เดือนมกราคม-ตุลาคม 2551 มีจำนวนนักท่องเที่ยว 11,620,388 คน ขยายตัวจากช่วงเดียวกันของปีก่อนคิดเป็นร้อยละ 12.2 โดยการขยายตัวจากกลุ่มประเทศ Middle East ร้อยละ 29.3 รองลงมาอยู่ในกลุ่มประเทศ South Asia ร้อยละ 25.4 แต่ในด้านปริมาณจำนวนนักท่องเที่ยวที่เข้ามาสูงสุดอย่างต่อเนื่องอยู่ในกลุ่ม East Asia รองลงมาอยู่ในกลุ่มประเทศ Europe เมื่อพิจารณาจากกลุ่มประเทศเปรียบเทียบกับช่วงเดียวกันของปีก่อนพบว่า กลุ่มประเทศ East Asia มีสัดส่วนลดลงอยู่ที่ร้อยละ 41.9 จากในปี 2550 ที่อยู่ที่ร้อยละ 44.1 แต่ในกลุ่มประเทศ Europe มีสัดส่วนเพิ่มมากขึ้นจากปีก่อนที่มีสัดส่วนร้อยละ 24.3 เพิ่มขึ้นอยู่ที่ร้อยละ 28.7 ส่วนในกลุ่มอื่นๆ ก็มีสัดส่วนเปลี่ยนแปลงเล็กน้อย

สถานการณ์และผลกระทบกับธุรกิจท่องเที่ยวจากการบุกยึดสนามบิน

❖ ผลกระทบที่คาดว่าจะเกิดขึ้น

- คาดว่ารายได้รวมจากอุตสาหกรรมการท่องเที่ยวจะลดลงโดยเหลือประมาณร้อยละ 50 – 60 จากที่คาดไว้ ซึ่งมีมูลค่าประมาณ 900,000 ล้านบาทต่อปี โดยรายได้ที่ลดลงมากน่าจะมาจากการลดลงของจำนวนนักท่องเที่ยวต่างประเทศซึ่งคิดเป็นสัดส่วนร้อยละ 70 ของจำนวนนักท่องเที่ยวทั้งหมด ส่วนนักท่องเที่ยวในประเทศคาดว่าจะไม่มีผลต่อรายได้ของอุตสาหกรรมมากนัก เนื่องจากอยู่ใกล้ขีดเหตุการณ์และรับรู้สถานการณ์ความไม่สงบเกิดขึ้นเฉพาะจุด ไม่ได้ครอบคลุมไปทั่วประเทศ อย่างไรก็ตามสถานการณ์การท่องเที่ยวของประเทศน่าจะเห็นเด่นชัดขึ้นในช่วงฤดูการท่องเที่ยวหน้า (พฤศจิกายน - ธันวาคม 2552) เนื่องจากเป็นช่วง high season ซึ่งในสถานการณ์ปกติจะมียอดจองและจำนวนนักท่องเที่ยวเดินทางเข้ามาท่องเที่ยวในประเทศมากที่สุด

- การจ้างงานในอุตสาหกรรมการท่องเที่ยว ส่วนใหญ่อยู่ในธุรกิจร้านอาหาร ภัตตาคารและโรงแรมที่พัก โดยธุรกิจโรงแรมที่พักมีการจ้างงานประมาณ 400,000 คน ส่วนธุรกิจร้านอาหาร ภัตตาคารมีการจ้างงาน 2,000,000 คน รวมการจ้างงานทั้งสิ้น 2,400,000 คน จากเหตุการณ์ดังกล่าว คาดว่าจะมีกระทบต่อการจ้างงานของอุตสาหกรรมท่องเที่ยวของประเทศ โดยจะมีการจ้างงานลดลงประมาณร้อยละ 20 – 30 เนื่องจากนายจ้างอาจจะต้องให้ลูกจ้างหยุดงานบ้าง ซึ่งคาดว่าในปี 2552 พนักงานในธุรกิจที่เกี่ยวข้องกับการท่องเที่ยว อาจต้องว่างงานถึง 200,000 คน

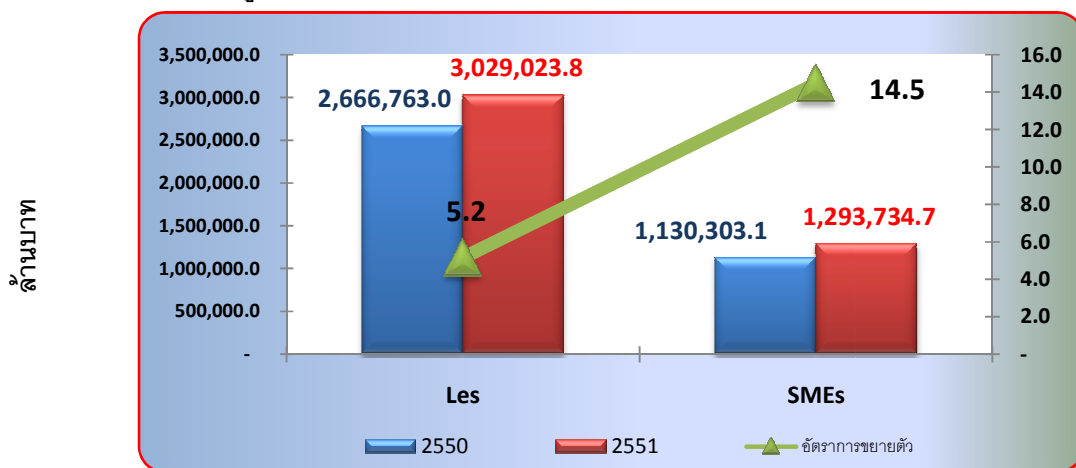
กลุ่มธุรกิจที่ได้รับผลกระทบ

- บริษัททัวร์และการขนส่ง ซึ่งก่อนเหตุการณ์ยึดสนามบิน ยอดขายทัวร์จากต่างประเทศลดลงแล้วประมาณร้อยละ 20-30 เนื่องจากภาวะเศรษฐกิจโลก แต่หลังจากเหตุการณ์ดังกล่าวเกิดขึ้น ประเมินว่ายอดขายทัวร์อาจจะลดลงสูงถึงร้อยละ 50
- โรงแรมและร้านอาหาร ซึ่งก่อนเหตุการณ์ยึดสนามบินสุวรรณภูมิ ยอดขายลดลงไปโดยเฉลี่ยร้อยละ 30-40 แต่หลังจากเหตุการณ์ดังกล่าวเกิดขึ้น ประเมินว่ายอดขาย อาจจะลดลงสูงถึงร้อยละ 50-70

การค้าระหว่างประเทศของวิสาหกิจขนาดกลางและขนาดย่อม

❖ การส่งออกของวิสาหกิจขนาดกลางและขนาดย่อม

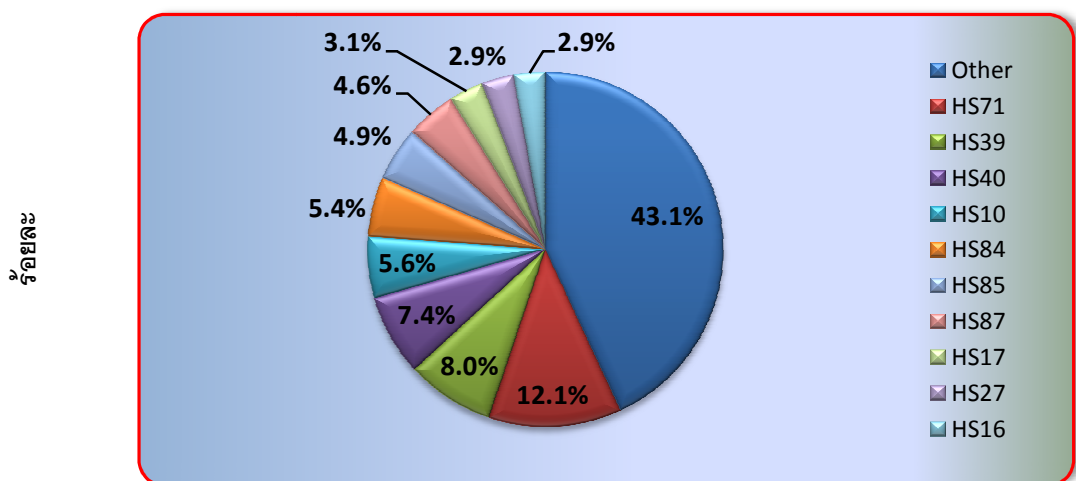
มูลค่าการส่งออกของวิสาหกิจขนาดกลางและขนาดย่อม (ม.ค.-ก.ย 2551)



ที่มา : กรมศุลกากร
ประมวลผลโดย สำนักงานส่งเสริมวิสาหกิจขนาดกลางและขนาดย่อม

มูลค่าการส่งออกเดือนมกราคม-กันยายน 2551 ของ SMEs มีมูลค่าการส่งออก 1,293,734.7 ล้านบาท ขยายตัวจากช่วงเดียวกันปีก่อนร้อยละ 14.5 โดยในเดือนกันยายน 2551 มีมูลค่าการส่งออก 141,827.8 ล้านบาท มีอัตราขยายตัวจากเดือนเดียวกัน ปีก่อน ร้อยละ 4.9

สัดส่วนมูลค่าการส่งออกของวิสาหกิจขนาดกลางและขนาดย่อม จำแนกสินค้าสำคัญ (ม.ค.-ก.ย. 2551)



ที่มา : กรมศุลกากร
ประมวลผลโดย สำนักงานส่งเสริมวิสาหกิจขนาดกลางและขนาดย่อม

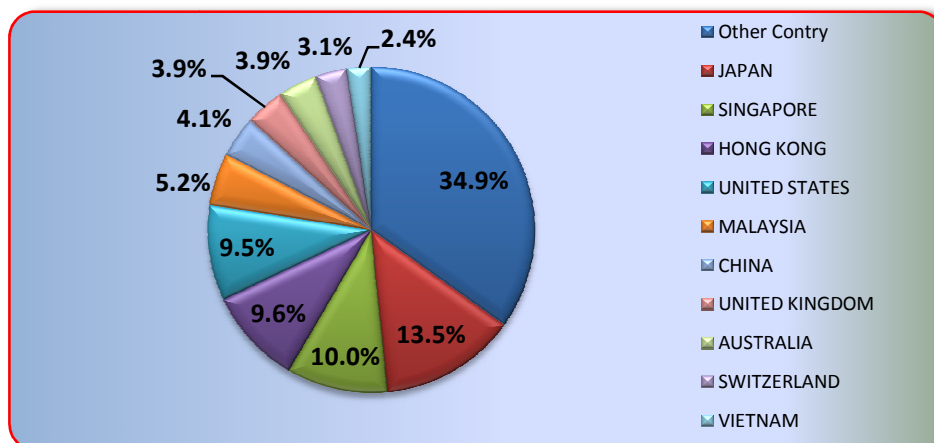
การค้าระหว่างประเทศของวิสาหกิจขนาดกลางและขนาดย่อม

❖ การส่งออกของวิสาหกิจขนาดกลางและขนาดย่อม

สัดส่วนการส่งออกจำแนกตามสินค้า โดยสินค้าที่มีสัดส่วนสูงสุดได้แก่ HS71 (ไข่มุกธรรมชาติหรือไข่มุกเลี้ยง รัตนชาติหรือกึ่งรัตนชาติโลหะมีค่า) มีสัดส่วนร้อยละ 12.1 ขยายตัวจากช่วงเดียวกันปีก่อนคิดเป็นร้อยละ 47.8 สินค้าในหมวด HS39 (พลาสติกและของที่ทำด้วยพลาสติก) มีสัดส่วนร้อยละ 8.0 ขยายตัวจากช่วงเดียวกันปีก่อน คิดเป็นร้อยละ 13.8 สินค้าในหมวด HS40 (ยางและของทำด้วยยาง) มีสัดส่วนร้อยละ 7.4 ขยายตัวจากช่วงเดียวกันปีก่อนร้อยละ 18.0 สินค้าในหมวด HS10 (ธัญพืช) มีสัดส่วนร้อยละ 5.6 มีอัตราการขยายตัวจากช่วงเดียวกันของปีก่อนร้อยละ 86.2 สินค้าในหมวด HS84 (เครื่องปฏิกรณ์นิวเคลียร์ บอยเลอร์ เครื่องจักร) มีสัดส่วนร้อยละ 5.4 มีอัตราการขยายตัวลดลง ร้อยละ 7.7

สัดส่วนการส่งออกของวิสาหกิจขนาดกลางและขนาดย่อม จำแนกตามประเทศคู่ค้า

(ม.ค.-ก.ย. 2551)



ที่มา : กรมศุลกากร

ประมวลผลโดย สำนักงานส่งเสริมวิสาหกิจขนาดกลางและขนาดย่อม

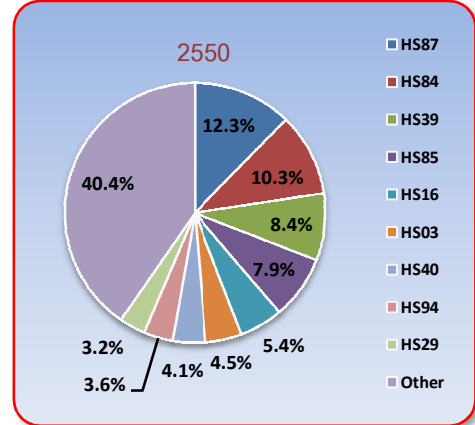
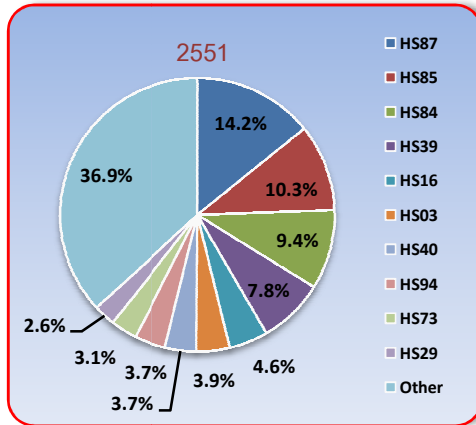
การส่งออกของ SMEs จำแนกตามประเทศคู่ค้า 10 อันดับแรกเรียงตามมูลค่าสูงสุด โดยประเทศที่ส่งออกไปสูงสุดได้แก่ประเทศ ญี่ปุ่นมีสัดส่วนร้อยละ 13.5 มีมูลค่า 154,077.8 ล้านบาทขยายตัวจากช่วงเดียวกันปีก่อนร้อยละ 0.49 ประเทศที่รองลงมาได้แก่ประเทศสิงคโปร์มีสัดส่วนร้อยละ 10.0 มีมูลค่า 115,348.1 ล้านบาท ขยายตัวจากช่วงเดียวกันกับปีก่อนร้อยละ 6.95 ในส่วนประเทศสหรัฐอเมริกา มีสัดส่วนร้อยละ 9.5 มีมูลค่า 107,847.4 ล้านบาทปรับลดลงจากช่วงเดียวกันปีก่อนร้อยละ 11.18

การค้าระหว่างประเทศของวิสาหกิจขนาดกลางและขนาดย่อม

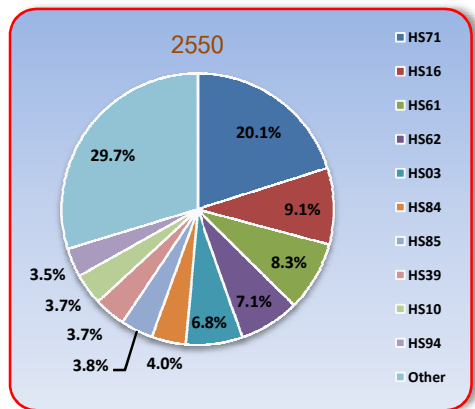
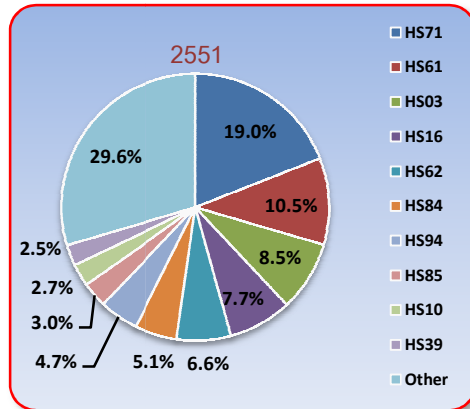
❖ การส่งออกของวิสาหกิจขนาดกลางและขนาดย่อม

สถานการณ์การส่งออกในประเทศคู่ค้าที่สำคัญ ปี 2550 เปรียบเทียบ ปี 2551 (กันยายน 2551)

ญี่ปุ่น



สหรัฐอเมริกา



ที่มา : กรมศุลกากร

ประมวลผลโดย สำนักงานส่งเสริมวิสาหกิจขนาดกลางและขนาดย่อม

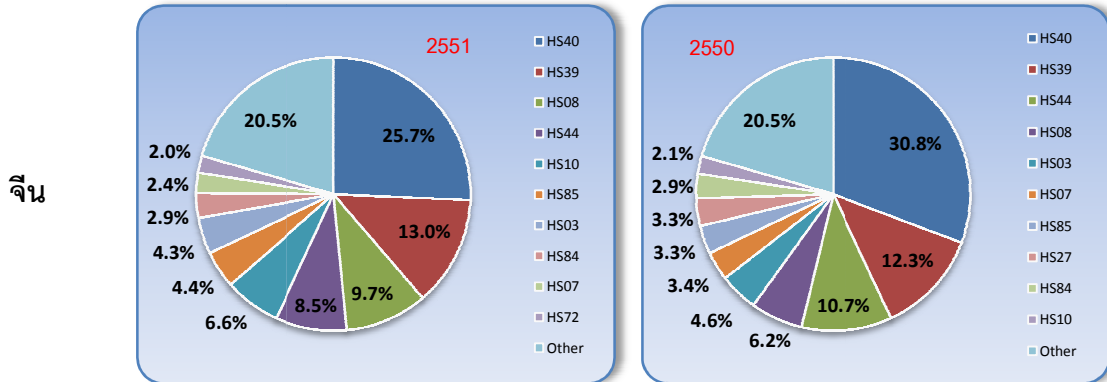
สัดส่วนการส่งออกประเทศญี่ปุ่นจำแนกตามประเภทสินค้าเปรียบเทียบในเดือนกันยายน ปี 2550 กับ 2551 พบว่า สัดส่วนการส่งออกสินค้า HS87 (ยานบกนนอกจากรถที่เดินบนรางรถไฟหรือรางรถรางฯ) มีสัดส่วนการส่งออกเพิ่มขึ้นจากเดือนเดียวกันของปีก่อน จากร้อยละ 12.3 เป็นร้อยละ 14.2 ส่วนสินค้าในหมวด HS85 (เครื่องจักรไฟฟ้า เครื่องอุปกรณ์ไฟฟ้า ฯ) สัดส่วนสูงขึ้นอยู่ที่ร้อยละ 10.3 จากปี 2550 ที่อยู่ที่ร้อยละ 7.9

สัดส่วนการส่งออกไปประเทศสหรัฐอเมริกาในสินค้า HS71 (ไข่มุกธรรมชาติหรือไข่มุกเลี้ยง รัตนชาติหรือกึ่งรัตนชาติฯ) มีสัดส่วนลดลงจากปีก่อนที่มีสัดส่วนร้อยละ 20.1 มาอยู่ที่ร้อยละ 19.0 ส่วนสินค้าหมวด HS61(เครื่องแต่งกายและของที่ใช้ประกอบกับเครื่องแต่งกาย)มีสัดส่วนสูงขึ้นมาอยู่ที่ร้อยละ 10.5 จากปีก่อนที่อยู่ร้อยละ 8.3

การค้าระหว่างประเทศของวิสาหกิจขนาดกลางและขนาดย่อม

❖ การส่งออกของวิสาหกิจขนาดกลางและขนาดย่อม

สถานการณ์การส่งออกในประเทศคู่ค้าที่สำคัญ 2550 เปรียบเทียบ 2551 (กันยายน 2551)



ที่มา : กรมศุลกากร

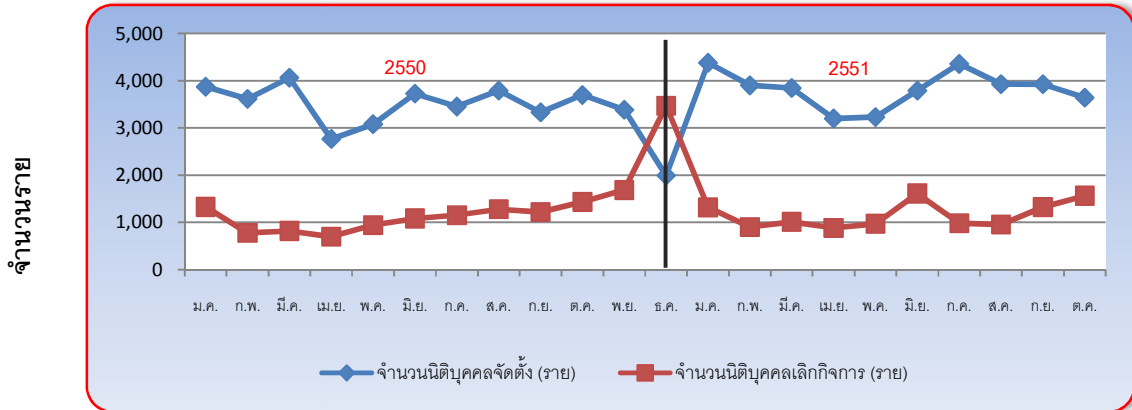
ประมวลผลโดย สำนักงานส่งเสริมวิสาหกิจขนาดกลางและขนาดย่อม

สถานการณ์การส่งออกสินค้าไปยังประเทศจีนของ SMEs ในเดือนกันยายน 2551 ในหมวดสินค้า HS40 (ยางและของที่ทำด้วยยาง) มีสัดส่วนลดลงเหลือร้อยละ 25.7 จากปีก่อนที่อยู่ที่ร้อยละ 30.8 ส่วนในสินค้าหมวด HS39 (พลาสติกและของที่ทำด้วยพลาสติก) มีสัดส่วนการส่งออกมากขึ้นอยู่ที่ร้อยละ 13.0 จากปีก่อนที่อยู่ที่ร้อยละ 12.3 และสินค้าในหมวด HS08 (ผลไม้และลูกนัตที่บริโภคได้ฯ) มีสัดส่วนการส่งออกสูงขึ้นอยู่ที่ร้อยละ 9.7 จากปีก่อนที่อยู่ที่ร้อยละ 6.2

การจัดตั้งและสิ้นสภาพกิจการ

❖ การจัดตั้งและสิ้นสภาพกิจการ

การจัดตั้งและสิ้นสภาพกิจการ รายเดือน (ตุลาคม 2551)



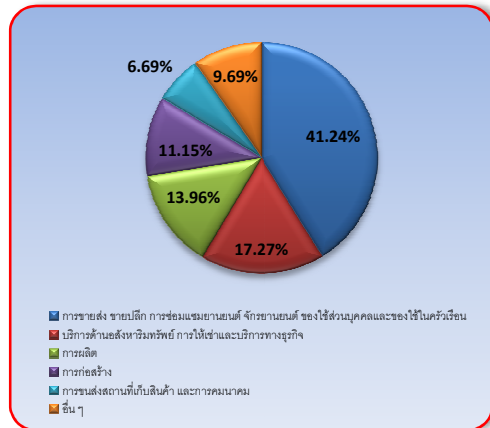
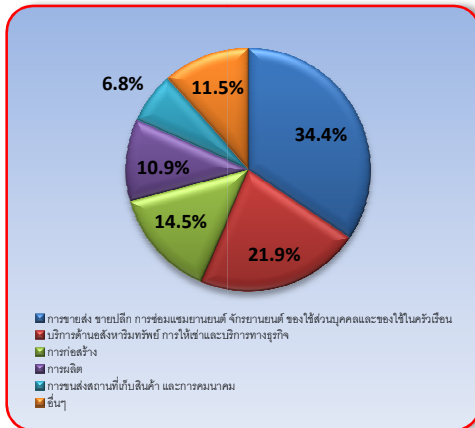
ที่มา : กรมพัฒนาธุรกิจการค้า ประมวลผลโดย สำนักงานส่งเสริมวิสาหกิจขนาดกลางและขนาดย่อม

สัดส่วนการจัดตั้งกิจการและสิ้นสภาพ จำแนกประเภทอุตสาหกรรม

จัดตั้งกิจการ

สิ้นสภาพกิจการ

ร้อยละ

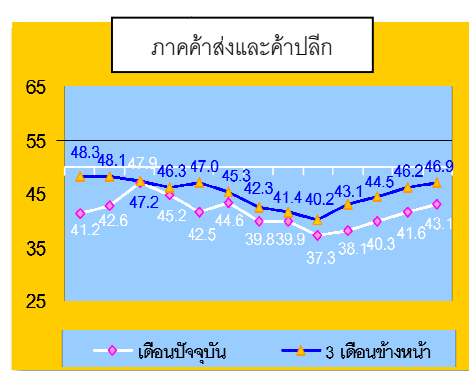
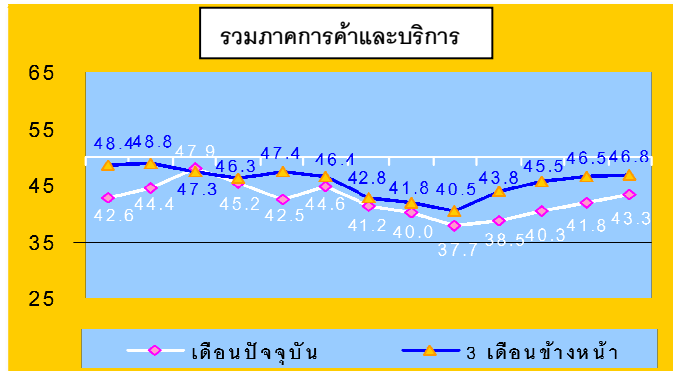


ที่มา : กรมพัฒนาธุรกิจการค้า ประมวลผลโดย สำนักงานส่งเสริมวิสาหกิจขนาดกลางและขนาดย่อม

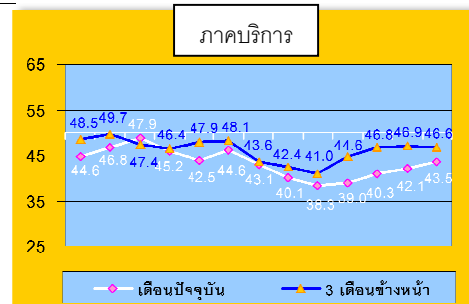
การจัดตั้งและสิ้นสภาพกิจการเดือน ตุลาคม 2551 มีจำนวนการจัดตั้งกิจการใหม่จำนวน 3,638 ราย ลดลงจากเดือนเดียวกันของปีก่อนร้อยละ 1.6 ในส่วนการสิ้นสภาพกิจการมีจำนวนการสิ้นสภาพกิจการเดือนตุลาคม 2551 จำนวน 1,569 ราย เพิ่มขึ้นจากเดือนเดียวกันของปีก่อนคิดเป็นร้อยละ 9.1 เมื่อจำแนกตามประเภทอุตสาหกรรมในการจัดตั้งกิจการ ประเภทกิจการ การขายส่ง ขายปลีก ฯ มีสัดส่วนสูงสุดร้อยละ 34.4 รองลงมาได้แก่ บริการด้านอสังหาริมทรัพย์ การให้เช่าและบริการทางธุรกิจคิดเป็นร้อยละ 21.9 ส่วนกิจการสิ้นสภาพกิจการสูงสุดได้แก่ การขายส่ง ขายปลีก ฯ มีสัดส่วนร้อยละ 41.2 รองลงมาอยู่กิจการภาคบริการด้านอสังหาริมทรัพย์ ฯ มีสัดส่วนอยู่ที่ร้อยละ 17.27 และอันดับสามได้แก่ภาคการผลิตมีสัดส่วนร้อยละ 13.9

ดัชนีความเชื่อมั่นผู้ประกอบการภาคการค้าและบริการรายเดือน (TSSI)

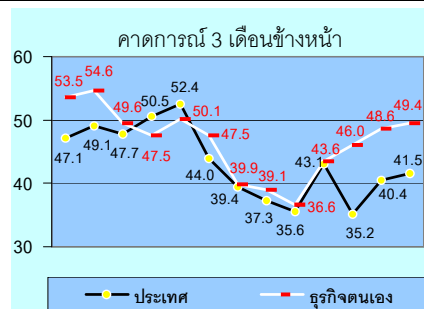
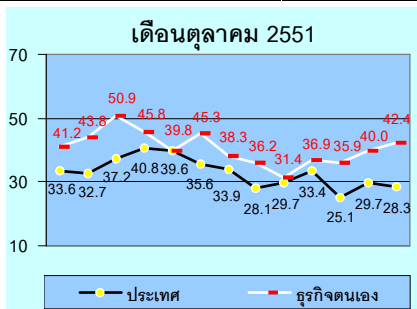
❖ ความเชื่อมั่น TSSI (SMEs) ประจำเดือน ตุลาคม ปี 2551



❖ ดัชนี TSSI SMEs ภาคการค้าและบริการ ต.ค. 51 ปัจจุบันเท่ากับ 43.3 เพิ่มขึ้นจาก 41.8 ส่วนดัชนีคาดการณ์ 3 เดือนข้างหน้าเท่ากับ 46.8 เพิ่มขึ้นเล็กน้อยจาก 46.5 ซึ่งการปรับตัวเพิ่มขึ้นของค่าดัชนีทั้งในปัจจุบันและคาดการณ์เป็นผลมาจากองค์ประกอบด้านต้นทุนเป็นหลัก



❖ ความเชื่อมั่นต่อเศรษฐกิจประเทศและธุรกิจตนเองของ SMEs



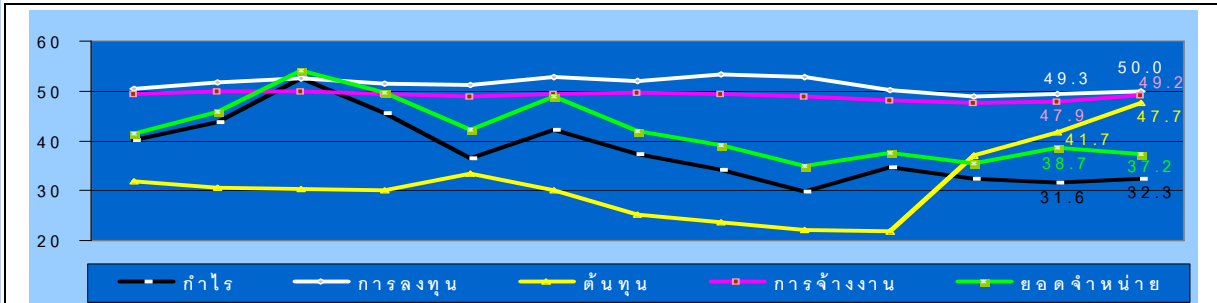
❖ ความเชื่อมั่นต่อภาวะเศรษฐกิจของประเทศในเดือนปัจจุบันปรับตัวในทิศทางที่ลดลง ในขณะที่ความเชื่อมั่นคาดการณ์ 3 เดือนข้างหน้า และความเชื่อมั่นต่อธุรกิจตนเองทั้งในปัจจุบันและคาดการณ์ เดือนตุลาคม 2551 ปรับตัวทิศทางเพิ่มขึ้น

ดัชนีต่อภาวะเศรษฐกิจประเทศปัจจุบันอยู่ที่ 28.3 ลดลงจาก 29.7 สาขาที่ปรับลดลง ได้แก่ Digital Content บริการด้านการขนส่ง กิจการมอสังหาริมทรัพย์ ค่าส่งสินค้าเกษตร ค่าส่งวัสดุก่อสร้าง ค่าปลักรถยนต์/รถจักรยานยนต์

ดัชนีต่อธุรกิจตนเอง ปัจจุบันอยู่ที่ 42.4 เพิ่มขึ้นจาก 40.0 สาขาที่ปรับเพิ่มสูง ได้แก่ บริการด้านการขนส่ง การท่องเที่ยว ร้านอาหาร ค่าส่งสินค้าอุปโภคบริโภค ค่าปลักรถยนต์/รถจักรยานยนต์ และร้านค้าปลีกดั้งเดิม

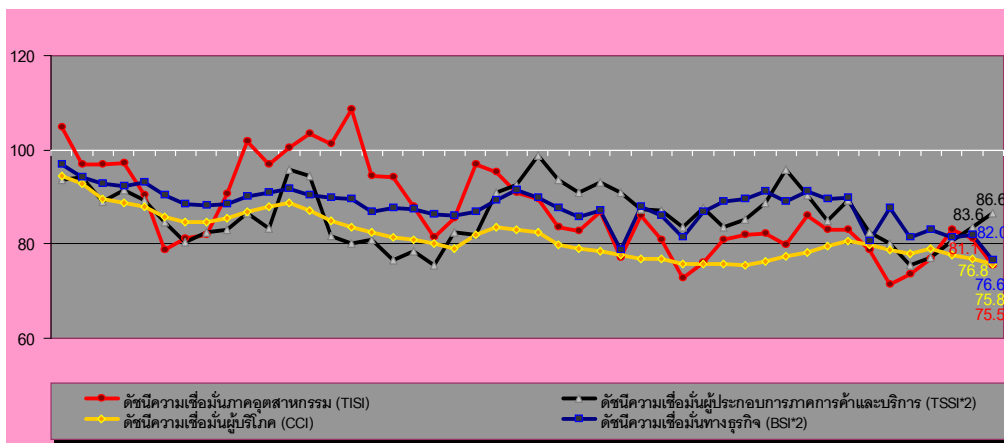
ดัชนีความเชื่อมั่นผู้ประกอบการภาคการค้าและบริการรายเดือน (TSSI)

❖ **ดัชนีความเชื่อมั่น TSSI (SMEs) แยกตามองค์ประกอบ**



- ❖ ค่าดัชนีจำแนกตามองค์ประกอบธุรกิจ ประกอบด้วย ดัชนีด้านยอดจำหน่ายสินค้า การจ้างงาน ต้นทุน การลงทุน และกำไร ในเดือน ตุลาคม 2551 ค่าดัชนีปัจจุบันอยู่ที่ระดับ 37.2 49.2 47.7 50.0 และ 32.3 ตามลำดับ
- ❖ องค์ประกอบที่ส่งผลให้ความเชื่อมั่นภาพรวมในปัจจุบันปรับตัวทิศทางที่เพิ่มขึ้น คือ ด้านต้นทุน

❖ **เปรียบเทียบดัชนีความเชื่อมั่น 4 ภาคธุรกิจระหว่าง TSSI, TISI, BSI และ CCI รายเดือน**



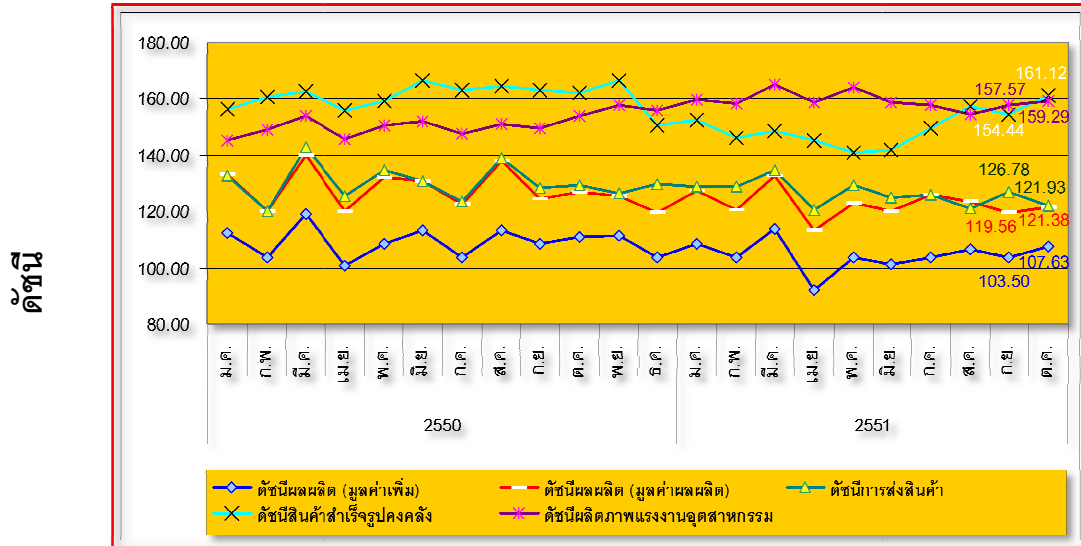
หมายเหตุ : ค่าดัชนี TSSI และ BSI ได้ทำการคำนวณปรับฐาน 100

- ❖ ค่าดัชนีความเชื่อมั่นในภาพรวมของดัชนีทั้ง 3 ภาคธุรกิจ ได้แก่ TISI, CCI และ BSI มีแนวโน้มการปรับตัวลดลง ในขณะที่ดัชนี TSSI ปรับตัวเพิ่มขึ้นในเดือน ต.ค. 2551
- ❖ แนวโน้มความเชื่อมั่นดัชนี TSSI ปรับตัวดีขึ้นอยู่ที่ระดับ 86.6 เพิ่มจาก 83.6 ในเดือนที่ผ่านมา สาเหตุการปรับตัวเพิ่มขึ้นมาจาก ดัชนีองค์ประกอบด้านต้นทุนเป็นหลักที่ปรับตัวเพิ่มขึ้นสูงต่อเนื่องตั้งแต่เดือนสิงหาคม ซึ่งส่งผลต่อต้นทุนผู้ประกอบการที่ลดลง แม้ว่าองค์ประกอบด้านยอดจำหน่ายและกำไรจะลดลงก็ตาม ดังนั้นความเชื่อมั่นของผู้ประกอบการในปี 2551 นั้นมีความอ่อนไหวต่อองค์ประกอบด้านต้นทุนในการประกอบกิจการมากกว่าปกติ
- ❖ แนวโน้มความเชื่อมั่นดัชนีใน 3 ภาคธุรกิจปรับตัวในทิศทางที่ลดลง โดยเฉพาะดัชนี BSI ลดลงต่ำที่สุด ซึ่งสะท้อนถึงความกังวลอย่างมากต่อการชะลอตัวทางเศรษฐกิจทั้งจากความต้องการภายในประเทศที่แผ่วลงและการถดถอยของเศรษฐกิจประเทศคู่ค้าสำคัญที่ส่งผลให้คำสั่งซื้อจากต่างประเทศลดลง

ดัชนีผลผลิตอุตสาหกรรม SMEs

❖ ดัชนีผลผลิตอุตสาหกรรม SMEs รายเดือน (ณ เดือนตุลาคม 2551)

ดัชนีผลผลิตอุตสาหกรรม SMEs เดือนตุลาคม 2551



ที่มา : สำนักงานเศรษฐกิจอุตสาหกรรม

ประมวลผลโดย สำนักงานส่งเสริมวิสาหกิจขนาดกลางและขนาดย่อม

	ตุลาคม		
	ดัชนี (*)	อัตราการเปลี่ยนแปลง เมื่อเทียบกับเดือน ก่อน (*)	อัตราการเปลี่ยนแปลง เมื่อเทียบกับเดือน เดียวกันของปีก่อน
ดัชนีผลผลิต (มูลค่าเพิ่ม)	107.63	3.99	-2.80
ดัชนีผลผลิต (มูลค่าผลผลิต)	121.38	1.52	-4.27
ดัชนีการส่งออกสินค้า	121.93	-3.83	-5.54
ดัชนีสินค้าสำเร็จรูปคงคลัง	161.12	4.33	-0.63
ดัชนีอัตราส่วนสินค้าสำเร็จรูปคงคลัง	203.68	5.11	-19.55
ดัชนีแรงงานในภาคอุตสาหกรรม	58.98	-0.73	-4.25
ดัชนีผลิตภาพแรงงานอุตสาหกรรม	159.29	1.10	3.64
อัตราการใช้จ่ายการลงทุน	47.74		

ที่มา : สำนักงานเศรษฐกิจอุตสาหกรรม

ประมวลผลโดย สำนักงานส่งเสริมวิสาหกิจขนาดกลางและขนาดย่อม

ดัชนีผลผลิตอุตสาหกรรม (มูลค่าเพิ่ม) SMEs เดือนตุลาคม 2551 อยู่ที่ระดับ 107.63 เพิ่มขึ้นร้อยละ 3.99

ดัชนีในเดือนตุลาคม 2551 เมื่อเทียบกับเดือนก่อนพบว่า ดัชนีผลผลิต (มูลค่าเพิ่ม) ดัชนีผลผลิต (มูลค่าผลผลิต) ดัชนีสินค้าสำเร็จรูปคงคลัง และดัชนีผลิตภาพแรงงานอุตสาหกรรมเพิ่มขึ้น ในขณะที่ดัชนีการส่งออกสินค้าลดลง

ดัชนีผลผลิตอุตสาหกรรม SMEs

❖ **ดัชนีผลผลิตอุตสาหกรรม SMEs รายเดือน (ณ เดือนตุลาคม 2551)**

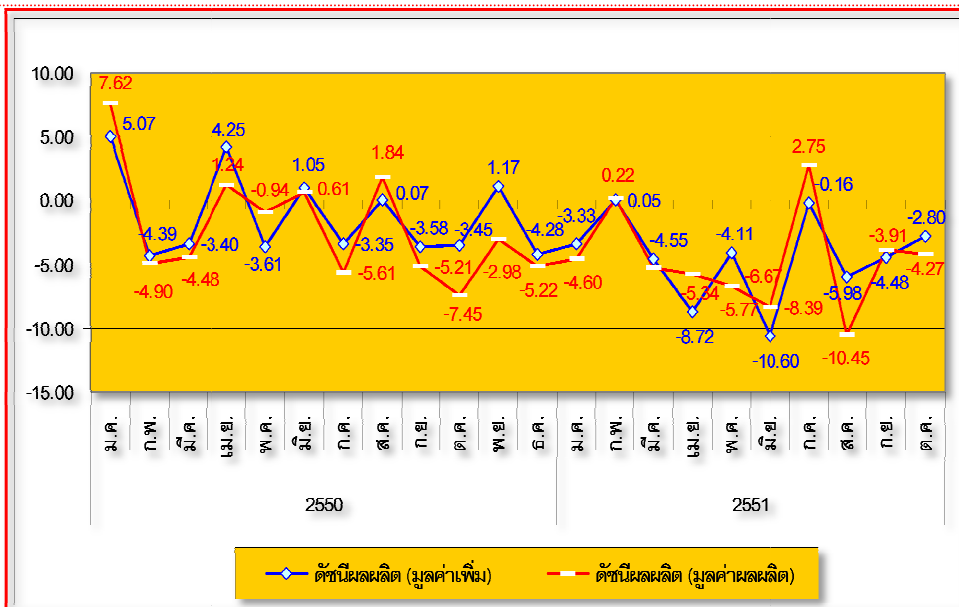
ดัชนีผลผลิตอุตสาหกรรม SMEs เฉลี่ยเดือน ม.ค.-ต.ค. 51 เทียบกับช่วงเดียวกันของปีก่อน

	ค่าเฉลี่ย 2550 (ม.ค.-ต.ค.)	ค่าเฉลี่ย 2551 (ม.ค.-ต.ค.)	อัตราการ เปลี่ยนแปลง
ดัชนีผลผลิต (มูลค่าเพิ่ม)	109.42	104.49	-4.50
ดัชนีผลผลิต (มูลค่าผลผลิต)	128.82	122.69	-4.76
ดัชนีการส่งสินค้า	130.58	126.26	-3.30
ดัชนีสินค้าสำเร็จรูปคงคลัง	161.31	149.67	-7.22
ดัชนีอัตราส่วนสินค้าสำเร็จรูปคงคลัง	259.76	179.75	-30.80
ดัชนีแรงงานในภาคอุตสาหกรรม	62.94	59.63	-5.27
ดัชนีผลิตภาพแรงงานอุตสาหกรรม	149.88	159.32	6.29
อัตราการใช้จ่ายการผลิต	48.11	46.69	-2.95

ที่มา : สำนักงานเศรษฐกิจอุตสาหกรรม ประมวลผลโดย สำนักงานส่งเสริมวิสาหกิจขนาดกลางและขนาดย่อม

ดัชนีผลผลิตอุตสาหกรรม (มูลค่าเพิ่ม) SMEs เฉลี่ยปี 2551(ม.ค.-ต.ค.) อยู่ที่ระดับ 104.49 ลดลงร้อยละ (-4.50) จากค่าเฉลี่ยปี 2550 (ม.ค.-ต.ค.) ที่อยู่ที่ระดับ 109.42 ส่วนอัตราการใช้จ่ายการผลิต ค่าเฉลี่ยปี 2551 อยู่ที่ระดับ 46.69 ลดลงร้อยละ (-2.95) จากค่าเฉลี่ยปี 2550 อยู่ที่ระดับ 48.11

อัตราการขยายตัว (YOY)



ที่มา : สำนักงานเศรษฐกิจอุตสาหกรรม
ประมวลผลโดย สำนักงานส่งเสริมวิสาหกิจขนาดกลางและขนาดย่อม

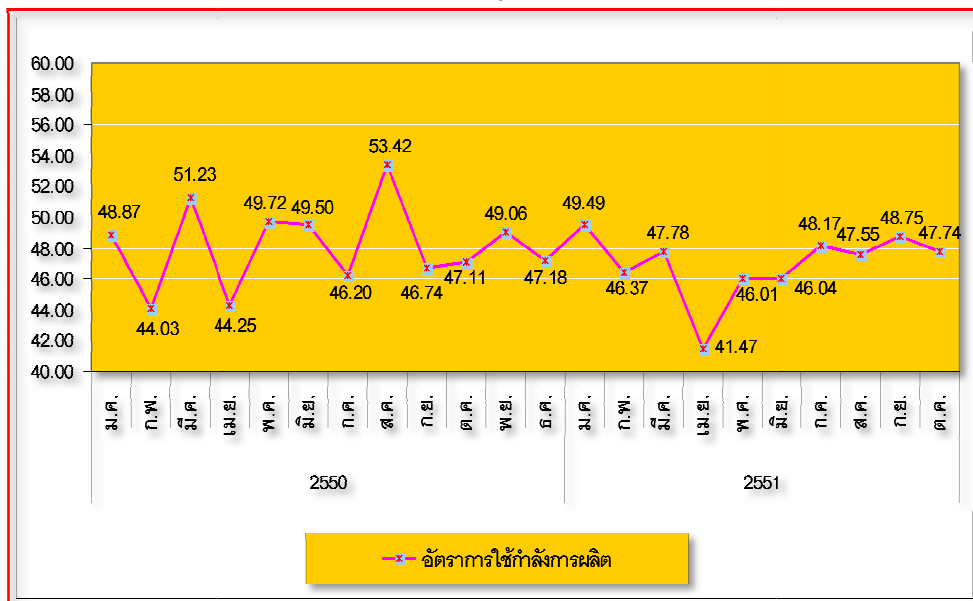
ดัชนีผลผลิตอุตสาหกรรม SMEs

❖ **ดัชนีผลผลิตอุตสาหกรรม SMEs รายเดือน (ณ เดือนตุลาคม 2551)**

อัตราการขยายตัวของดัชนีผลผลิตถ่วงน้ำหนัก (มูลค่าเพิ่ม) และอัตราการขยายตัวของดัชนีผลผลิตถ่วงน้ำหนัก (มูลค่าผลผลิต) ระหว่าง ม.ค.50 – ต.ค. 51 แนวโน้มลดลง ตั้งแต่ต้นปี 2550 เป็นต้นมา

อัตราการขยายตัวของดัชนีผลผลิตถ่วงน้ำหนัก (มูลค่าเพิ่ม) ในเดือนตุลาคม 2551 ลดลงเท่ากับร้อยละ (-2.80) เมื่อเทียบกับเดือนเดียวกันของปีที่แล้ว สำหรับอัตราการขยายตัวของดัชนีผลผลิตถ่วงน้ำหนัก (มูลค่าผลผลิต) ในเดือนตุลาคม 2551 ลดลงเท่ากับร้อยละ (-4.27) แสดงให้เห็นว่า การขยายตัวของดัชนีผลผลิตอุตสาหกรรม SMEs ยังคงมีการเติบโตที่ลดลงต่อเนื่องและผันผวน

อัตราการใช้จ่ายกำลังการผลิตของอุตสาหกรรม SMEs (ม.ค.50 – ต.ค. 51)



ที่มา : สำนักงานเศรษฐกิจอุตสาหกรรม

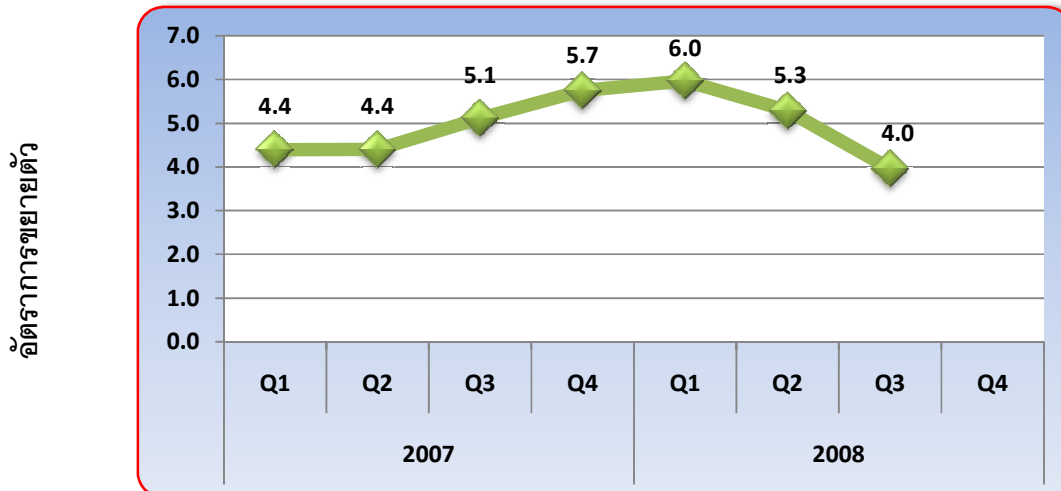
ประมวลผลโดย สำนักงานส่งเสริมวิสาหกิจขนาดกลางและขนาดย่อม

อัตราการใช้จ่ายกำลังการผลิต (Capacity Utilization) สะท้อนถึงอัตราการใช้ทรัพยากรในการผลิตสินค้า โดยแนวโน้มและการเคลื่อนไหวของอัตราการใช้จ่ายกำลังการผลิตของ SMEs ระหว่าง มกราคม-ตุลาคม 51 มีแนวโน้มลดลง อัตราการใช้จ่ายกำลังการผลิตของ SMEs ยังคงอยู่ในระดับต่ำโดยอยู่ในช่วงระหว่างร้อยละ 44-50 และมีความผันผวน โดยอัตราการใช้จ่ายกำลังการผลิตปรับตัวลดลงในเดือนสิงหาคม และปรับตัวเพิ่มขึ้นในเดือนกันยายน แล้วปรับตัวลดลงอีกครั้งในเดือนตุลาคม อย่างไรก็ตามอัตราการใช้จ่ายกำลังการผลิตในเดือนตุลาคม 51 (47.74) อยู่ในระดับที่สูงกว่าช่วงเดียวกันของปีก่อน (47.11)

มูลค่าผลิตภัณฑ์มวลรวมของประเทศและวิสาหกิจขนาดกลางและขนาดย่อม

❖ มูลค่าผลิตภัณฑ์มวลรวมของประเทศ

อัตราการขยายตัวของมูลค่าผลิตภัณฑ์มวลรวมของประเทศ



ที่มา :สำนักงานคณะกรรมการพัฒนาเศรษฐกิจและสังคมแห่งชาติ

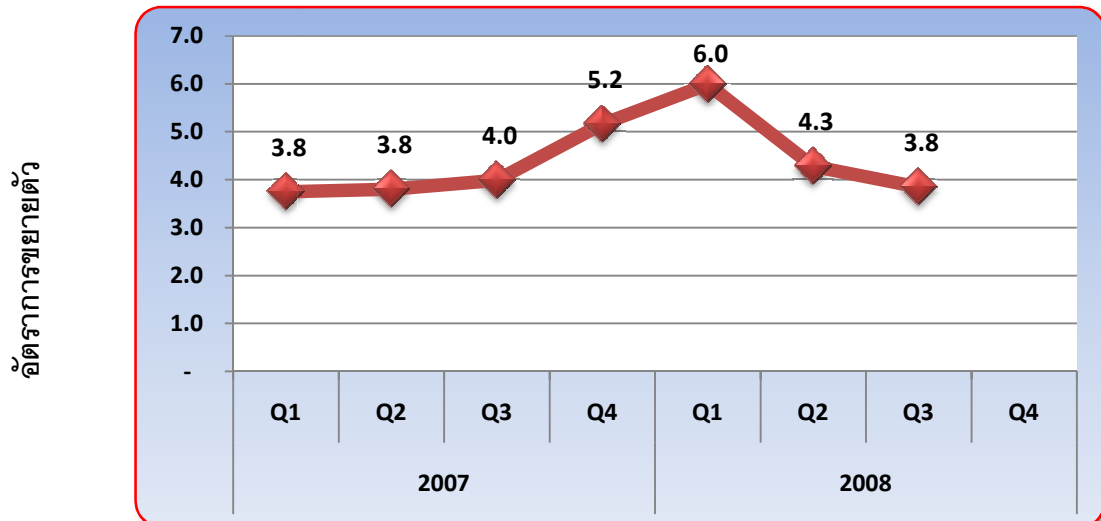
เศรษฐกิจไตรมาสที่ 3/2551 ขยายตัวร้อยละ 4.0 ชะลอลดลงจากร้อยละ 5.3 ในไตรมาสที่ 2/2551 จากการบริโภคภายในประเทศที่ชะลอลงเล็กน้อย โดยการใช้จ่ายเพื่อการอุปโภคบริโภคของครัวเรือนค่อนข้างทรงตัว ขยายตัวเพิ่มขึ้นร้อยละ 2.6 จากการบริโภคสินค้ากึ่งคงทน เช่น เครื่องใช้ในครัวเรือนขนาดเล็กและสินค้าคงทนประเภท รถยนต์ รถจักรยานยนต์ และเครื่องใช้ไฟฟ้า ส่วนรายจ่ายเพื่อการอุปโภคบริโภคของรัฐบาล ลดลงร้อยละ 2.9 ขณะที่การลงทุนชะลอลงเหลือร้อยละ 0.6 ส่วนการส่งออกสินค้าและบริการสุทธิ ชะลอลงอย่างมากเหลือเพียงร้อยละ 0.3 เทียบกับร้อยละ 18.3 ในไตรมาสที่แล้ว เป็นผลมาจากการส่งออกสินค้าและบริการชะลอลง ในขณะที่การนำเข้าสินค้าและบริการปรับตัวสูงขึ้น

ภาวะการผลิตโดยรวมชะลอลดลงเหลือร้อยละ 4.0 โดยภาคนอกเกษตรขยายตัวร้อยละ 3.5 ชะลอลงจากร้อยละ 5.0 ในไตรมาสที่แล้ว โดยมีการก่อสร้าง การบริการจากภาครัฐลดลง การผลิตอื่นๆ ที่ชะลอลงตัวได้แก่ อุตสาหกรรม การไฟฟ้า ประปาและก๊าซ ภาคการค้าโดยเฉพาะอย่างยิ่งโรงแรม ภัตตาคารและการขนส่งที่ชะลอลงมากจากบรรยากาศการท่องเที่ยวที่ซบเซา ในขณะที่การบริการการเงินยังขยายตัวเพิ่มขึ้น ส่วนภาคเกษตรยังขยายตัวร้อยละ 9.9 เทียบกับร้อยละ 8.6 ในไตรมาสที่ 2/2551 เป็นการขยายตัวในหมวดพืชผลและปศุสัตว์ ขณะที่ประมงยังหดตัวอย่างต่อเนื่อง

มูลค่าผลิตภัณฑ์มวลรวมของประเทศและวิสาหกิจขนาดกลางและขนาดย่อม

❖ มูลค่าผลิตภัณฑ์มวลรวมของวิสาหกิจขนาดกลางและขนาดย่อม

อัตราการขยายตัวของมูลค่าผลิตภัณฑ์มวลรวมของ SMEs



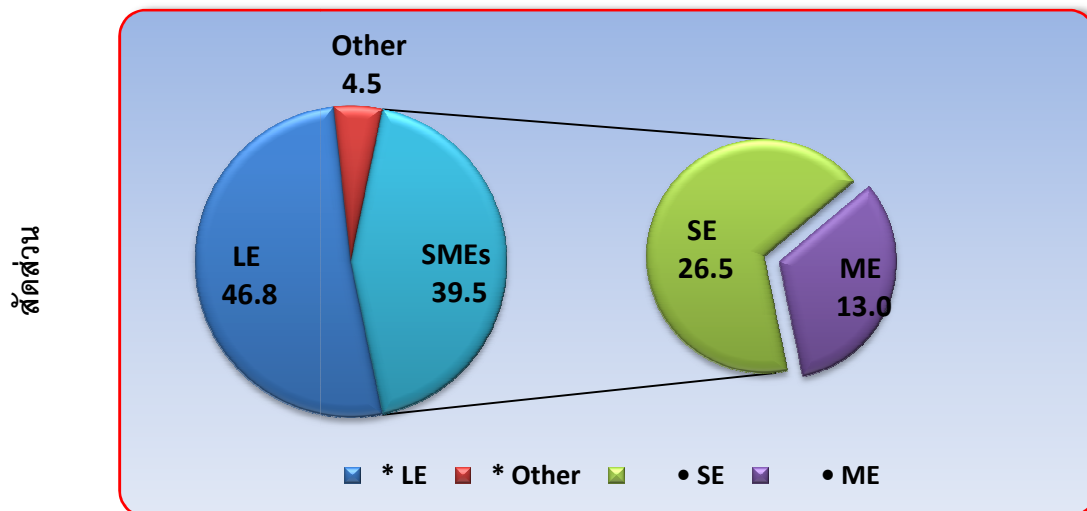
ที่มา :สำนักงานคณะกรรมการพัฒนาเศรษฐกิจและสังคมแห่งชาติ

อัตราการขยายตัวมูลค่าผลิตภัณฑ์มวลรวมในไตรมาส 3/2551 มีอัตราการขยายตัวร้อยละ 3.8 โดยวิสาหกิจขนาดกลางขยายตัวร้อยละ 4.3 วิสาหกิจขนาดย่อมขยายตัวร้อยละ 3.6 เมื่อจำแนกตามกิจกรรมทางเศรษฐกิจ ในภาคการผลิตมีอัตราการขยายตัวร้อยละ 6.5 ภาคการค้าและบริการมีอัตราการขยายตัวร้อยละ 5.9 และภาคบริการมีอัตราการขยายตัวร้อยละ 1.1 โดยมูลค่าในไตรมาส 3/2551 (ราคาคงที่) มีมูลค่าของผลิตภัณฑ์มวลรวมของ SMEs เท่ากับ 440,574.05 ล้านบาท จำแนกเป็นวิสาหกิจขนาดกลาง มีมูลค่า เท่ากับ 152,551.5 ล้านบาท เป็นวิสาหกิจขนาดย่อมมีมูลค่าเท่ากับ 288,022.5 ล้านบาท

มูลค่าผลิตภัณฑ์มวลรวมของประเทศและวิสาหกิจขนาดกลางและขนาดย่อม

❖ มูลค่าผลิตภัณฑ์มวลรวมของวิสาหกิจขนาดกลางและขนาดย่อม

สัดส่วนมูลค่าผลิตภัณฑ์มวลรวมของ SMEs ไตรมาส 3/2551



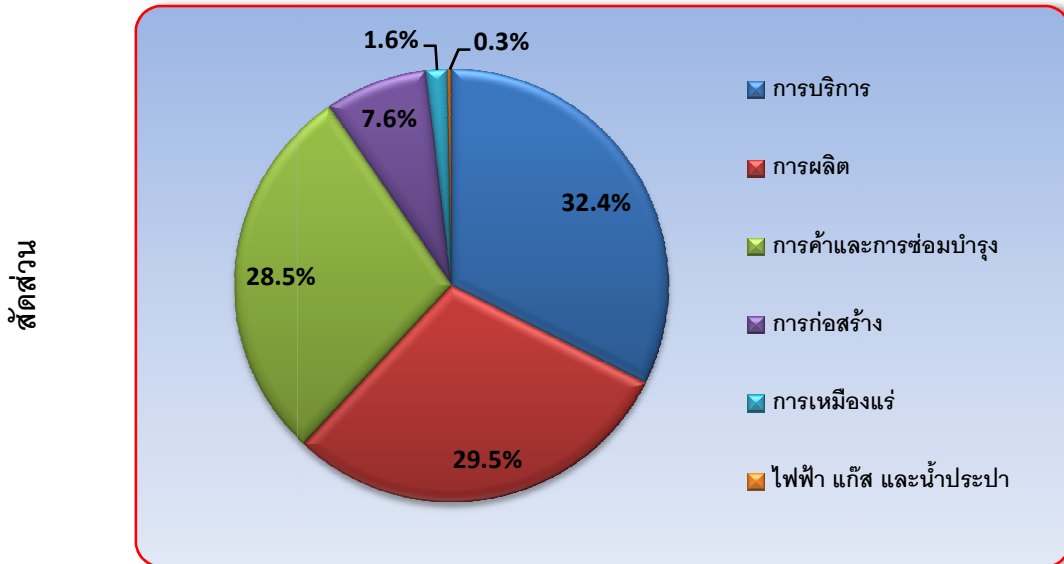
ที่มา : สำนักงานคณะกรรมการพัฒนาเศรษฐกิจและสังคมแห่งชาติ

มูลค่าผลิตภัณฑ์มวลรวมนอกภาคเกษตรในไตรมาส 3/2551 (ราคาประจำปี) มีมูลค่าเท่ากับ 2,107,065.12 ล้านบาทคิดเป็นสัดส่วนร้อยละ 90.82 เมื่อจำแนกตามขนาดกิจการในภาคนอกเกษตรพบว่า วิสาหกิจขนาดใหญ่มีมูลค่าเท่ากับร้อยละ 1,084,895.69 ล้านบาท คิดเป็นสัดส่วนร้อยละ 46.8 ส่วนมูลค่าผลิตภัณฑ์มวลรวมของ SMEs ในไตรมาส 3/2551 มีมูลค่าเท่ากับ 917,070.84 ล้านบาท โดยเป็นวิสาหกิจขนาดกลางและขนาดย่อมร้อยละ 39.5 โดยเป็นวิสาหกิจขนาดกลางมีมูลค่าเท่ากับ 301,339.87 ล้านบาท คิดเป็นสัดส่วนร้อยละ 13.0 และวิสาหกิจขนาดย่อมมีมูลค่าเท่ากับ 615,730.97 ล้านบาทคิดเป็นสัดส่วนร้อยละ 26.5

มูลค่าผลิตภัณฑ์มวลรวมของประเทศและวิสาหกิจขนาดกลางและขนาดย่อม

❖ มูลค่าผลิตภัณฑ์มวลรวมของวิสาหกิจขนาดกลางและขนาดย่อม

สัดส่วนมูลค่าผลิตภัณฑ์มวลรวมของ SMEs ไตรมาส 3/2551



ที่มา :สำนักงานคณะกรรมการพัฒนาเศรษฐกิจและสังคมแห่งชาติ

มูลค่าผลิตภัณฑ์มวลรวมของวิสาหกิจขนาดกลางและขนาดย่อม จำแนกตามกิจกรรมทางเศรษฐกิจ โดยภาคการบริการมีสัดส่วนสูงสุดคิดเป็นร้อยละ 32.4 มีมูลค่าเท่ากับ 297,406 ล้านบาท ภาคการผลิตมีสัดส่วนคิดเป็นร้อยละ 29.5 มีมูลค่าเท่ากับ 270,536 ล้านบาท ภาคการค้าและการซ่อมบำรุงมีสัดส่วนร้อยละ 28.5 มีมูลค่าเท่ากับ 261,777 ล้านบาท การก่อสร้างมีสัดส่วนร้อยละ 7.6 มีมูลค่าเท่ากับ 70,112 ล้านบาท