

รายงานสถานการณ์วิสาหกิจขนาดกลางและขนาดย่อม ประจำเดือน ธันวาคม 2551

บทสรุปผู้บริหาร

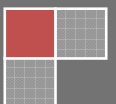
ภาวะเศรษฐกิจโดยรวมของประเทศ ดัชนีการบริโภคอุปโภคภาคเอกชน เดือนพ.ย. 2551 อยู่ที่ 127.6 ลดลงจากเดือนก่อนหน้าร้อยละ 4.07 จากปริมาณการจำหน่ายรถยนต์ ส่วนการลงทุนโดยพิจารณาจากดัชนีการลงทุนภาคเอกชนในเดือน พ.ย. 2551 อยู่ที่ 178.9 ลดลงจากเดือนก่อนหน้า 1.03 โดยเกิดจากปริมาณการจำหน่ายรถยนต์เชิงพาณิชย์ ปริมาณการจำหน่ายปูนซีเมนต์ และมูลค่าการนำเข้าสินค้าทุน ในขณะที่ภาคการค้าระหว่างประเทศมีมูลค่าการส่งออก(ม.ค.-พ.ย.51) 5,346,016 ล้านบาท ขยายตัวในช่วงเดียวกันของปีก่อนร้อยละ 11.2 และมีมูลค่าการส่งออกเดือน พ.ย.51 404,773 ล้านบาท ลดลงจากเดือนเดียวกันปีก่อนร้อยละ 19.0

ในส่วนเศรษฐกิจโดยรวมของประเทศในปี 2551 คาดว่ามูลค่าผลิตภัณฑ์มวลรวมของประเทศจะอยู่ที่ร้อยละ 3.2 จากผลของการส่งออกในช่วงไตรมาสที่ 4/2551 ที่ลดลงอย่างต่อเนื่อง และเศรษฐกิจปี 2552 คาดว่าจะหดตัวอยู่ในช่วงระหว่าง ร้อยละ (-1.6)-(-0.6) หากภาคการส่งออกของไทยยังคงหดตัวอย่างต่อเนื่อง

ภาวะเศรษฐกิจวิสาหกิจขนาดกลางและขนาดย่อม การส่งออกในช่วงเดือน ม.ค.-พ.ย 51 มีมูลค่าการส่งออก 1,563,363.9 ล้านบาทขยายตัวร้อยละ 7.79 จากช่วงเดียวกันปีก่อน ในขณะที่การส่งออกเดือน พ.ย. 51 เดือนเดียวมีมูลค่าการส่งออก 113,380.4 ล้านบาท ลดลงจากเดือนเดียวกันของปีก่อนถึงร้อยละ 28.9 ส่วนในภาคอุตสาหกรรมของ SMEs โดยดัชนีอุตสาหกรรมเดือน พ.ย.51 อยู่ที่ -10.84 (ถ่วงน้ำหนักมูลค่าเพิ่ม) และมีค่าดัชนีอุตสาหกรรมในช่วงเดือน ม.ค.-พ.ย.51 อยู่ที่ 104.06 ลดลงร้อยละ 5.04 จากช่วงเดียวกันปีก่อน ในขณะที่การคาดการณ์ GDP ของ SMEs ปี 2551 คาดว่าจะขยายตัวร้อยละ 3.2 และในปี 2552 คาดว่าจะหดตัวอยู่ที่ร้อยละ (-1.9)-(-0.5) จากการส่งออกที่อาจจะขยายตัวเพียงร้อยละ 2.3-3.0

ส่วนวิเคราะห์สถานการณ์ SMEs

ฝ่ายยุทธศาสตร์ SMEs มหภาค สำนักงานส่งเสริมวิสาหกิจขนาดกลางและขนาดย่อม



ประมาณการเศรษฐกิจประเทศและวิสาหกิจขนาดกลางและขนาดย่อม

❖ การประมาณการเศรษฐกิจประเทศคู่ค้าหลัก

เศรษฐกิจประเทศคู่ค้าของไทย	อัตราการขยายตัวเศรษฐกิจของประเทศคู่ค้าหลัก	
	2551	2552
เศรษฐกิจโลก	3.2	2.2
1. ญี่ปุ่น	1.8	0.4
2. สิงคโปร์	4.0	3.5
3. สหรัฐอเมริกา	1.0	-0.5
4. สหภาพยุโรป	1.7	0.2
5. ฮังการ	4.7	3.7
6. จีน	8.2	7.0
7. มาเลเซีย	4.6	3.7
8. ไต้หวัน	3.6	3.2
9. อินโดนีเซีย	7.2	6.3
10. เกาหลีใต้	4.6	4.0
11. ฟิลิปปินส์	5.4	3.7
12. อินเดีย	7.8	6.7

แหล่งข้อมูลอ้างอิง : IMF, OECD ประมาณการโดย สำนักงานส่งเสริมวิสาหกิจขนาดกลางและขนาดย่อม

เศรษฐกิจประเทศญี่ปุ่น ดัชนีผลผลิตอุตสาหกรรม(ปรับตามฤดูกาล)มีค่าดัชนีในเดือนพฤศจิกายน 2551 อยู่ที่ 94.0 หดตัวจากเดือนก่อนคิดเป็นร้อยละ 8.1 และหดตัวจากเดือนเดียวกันปีก่อนคิดเป็นร้อยละ 16.2 ส่วนดัชนีการขนส่งอยู่ที่ 93.5 ลดลงจากเดือนก่อนร้อยละ 8.4 ดัชนีสินค้าคงคลังอยู่ที่ 110.3 เพิ่มขึ้นจากเดือนก่อนคิดเป็นร้อยละ 0.7 โดยผลของดัชนีการผลิตที่ลดลงเกิดจากอุตสาหกรรม ชิ้นส่วนยานยนต์ เครื่องจักร กลุ่มอิเล็กทรอนิกส์และอุปกรณ์ ตามคำสั่งซื้อที่ปรับลดลง และการคาดการณ์ในภาคการผลิตของเดือนมกราคม 2552 คาดว่าค่าดัชนีจะหดตัวลงเมื่อเทียบกับเดือนธันวาคม 2551 ที่ร้อยละ 2.1

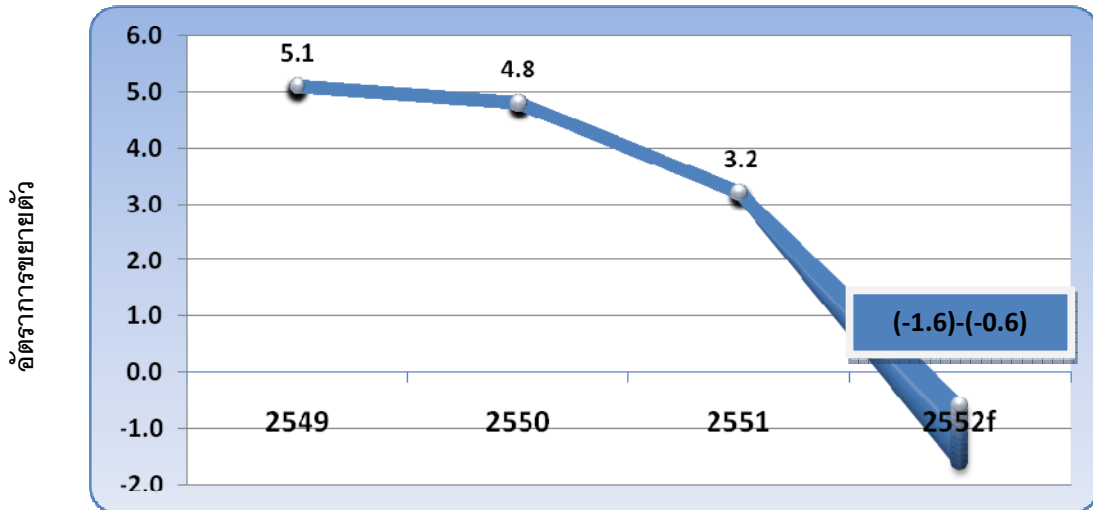
เศรษฐกิจสหภาพยุโรป(EU15) ดัชนีผลผลิตอุตสาหกรรมเดือนตุลาคม 2551 (ปรับตามฤดูกาล)อยู่ที่ระดับ 108.3 ลดลงร้อยละ 1.4 จากเดือนที่แล้วและลดลงร้อยละ 5.6 จากเดือนเดียวกันของปีก่อน โดยเกิดจากการผลิตสินค้าขั้นกลางและสินค้าทุนปรับลดลงร้อยละ 2.0 จากเดือนก่อน ส่วนอัตราเงินเฟ้อเดือนพฤศจิกายน 2551 อยู่ที่ร้อยละ 2.1 อัตราการว่างงานเดือนตุลาคม 2551 เพิ่มขึ้นจากเดือนที่แล้วคิดเป็นร้อยละ 7.7

เศรษฐกิจสหรัฐฯ รายได้ส่วนบุคคล(Personal Income) เดือนพฤศจิกายน 2551 ปรับตัวลดลง 20.7 พันล้านเหรียญดอลลาร์หรือร้อยละ 0.2 และรายได้ส่วนบุคคลสุทธิ (Disposable Personal Income – DPI) ลดลง 11.8 พันล้านเหรียญดอลลาร์หรือร้อยละ 0.1 ส่วนดัชนีราคาการบริโภคภาคเอกชนลดลง 56.1 พันล้านดอลลาร์หรือร้อยละ 0.6

ประมาณการเศรษฐกิจประเทศและวิสาหกิจขนาดกลางและขนาดย่อม

❖ ผลการประมาณการเศรษฐกิจประเทศไทย

อัตราการขยายตัวทางเศรษฐกิจของประเทศ



ประมาณการโดย สำนักงานส่งเสริมวิสาหกิจขนาดกลางและขนาดย่อม
ณ เดือน พฤศจิกายน 2551

เศรษฐกิจไทยปี 2551 คาดว่าจะขยายตัวร้อยละ 3.2 ต่อปี จากที่เคยคาดการณ์ไว้ในเดือนก่อนที่ร้อยละ 4.0 ต่อปี การขยายตัวลดลงเกิดจากการส่งออกในไตรมาสที่ 4 ของปีคาดว่าจะหดตัวลงอย่างรุนแรง โดยคาดว่าจะการส่งออกในไตรมาสที่ 4 จะขยายตัวเพียงร้อยละ 2.3 เท่านั้น สืบเนื่องจากข้อมูลการส่งออกในเดือนพฤศจิกายน 2551 หดตัวลงถึงร้อยละ 18.60 เมื่อเทียบกับเดือนเดียวกันปีก่อน จากเดือนตุลาคม 2551 ที่ยังขยายตัวเพียงได้ร้อยละ 5.23 ประกอบกับการลงทุนภาคเอกชนและการบริโภคภาคเอกชนมีแนวโน้มลดลง

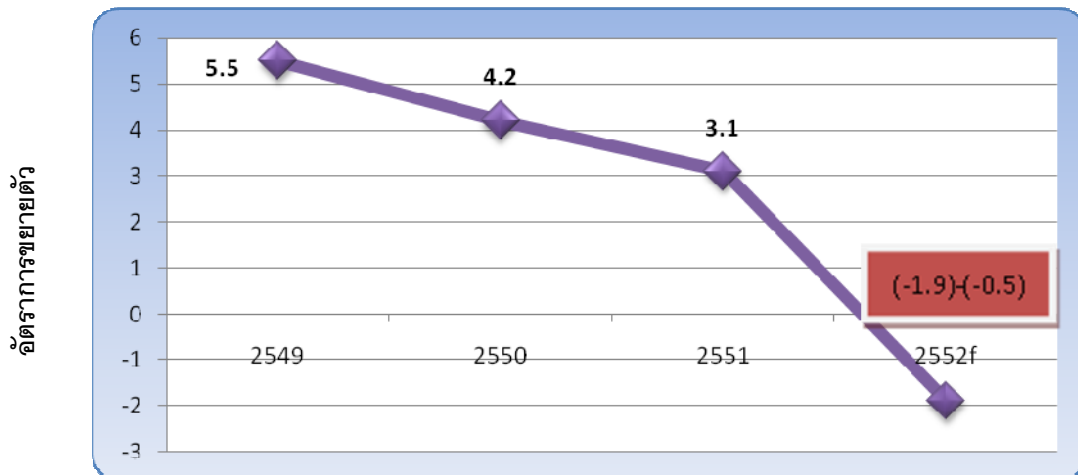
เศรษฐกิจไทยปี 2552 คาดว่ามูลค่าผลิตภัณฑ์มวลรวมทั้งปีจะหดตัวอยู่ในช่วง (-1.6) ถึง (-0.6) จากภาวะถดถอยของเศรษฐกิจโลก โดยการประมาณการคาดว่าจะการบริโภคภาคเอกชนจะขยายตัวอยู่ในช่วงร้อยละ 0.9-1.1 การลงทุนภาคเอกชนจะหดตัวอยู่ที่ร้อยละ (-1.5)-(-0.9) ส่วนภาคการค้าคาดว่าจะการส่งออกจะขยายตัวอยู่ในช่วงร้อยละ 2.5-3.5 เท่านั้น โดยประเทศคู่ค้าที่สำคัญ เช่นสหรัฐอเมริกา ประเทศญี่ปุ่นและกลุ่มประเทศยุโรป มีการชะลอการนำเข้าในช่วงปลายปี 2551 โดยสินค้าในกลุ่มอุตสาหกรรมเดือนพฤศจิกายน 2551 หดตัวถึงร้อยละ 17.54 เมื่อเทียบกับเดือนเดียวกันปีก่อน โดยผลิตภัณฑ์สิ่งทอหดตัวลงร้อยละ 16.64 สินค้าพลาสติกและเรซินหดตัวลงร้อยละ 33.07 และไข่มุก อัญมณีและเครื่องเพชรพลอยหดตัวลงร้อยละ 25.77 สินค้าเกษตรหดตัวลงร้อยละ 32.53 จากเดือนเดียวกันปีก่อน ข้าวหดตัวร้อยละ 36.21 ยางพาราหดตัวร้อยละ 33.58 และปัจจัยภายนอกในส่วนราคาน้ำมันดิบในปี 2552 คาดว่าจะมีราคาอยู่ที่ประมาณ 55-60 ดอลลาร์ต่อ 1 บาร์เรลซึ่งยังเป็นปัจจัยบวกต่อต้นทุนในภาคธุรกิจ

อย่างไรก็ตามจากมาตรการกระตุ้นเศรษฐกิจในประเทศสหรัฐอเมริกา ยุโรปและญี่ปุ่น คาดว่าจะมีผลในช่วงครึ่งหลังของปี 2552 ซึ่งจะส่งผลดีต่อภาคการส่งออกของไทยขยายตัวเพิ่มขึ้นจากที่คาดการณ์ไว้

ประมาณการเศรษฐกิจประเทศและวิสาหกิจขนาดกลางและขนาดย่อม

❖ ผลการประมาณการเศรษฐกิจวิสาหกิจขนาดกลางและขนาดย่อม

อัตราการขยายตัวทางเศรษฐกิจของวิสาหกิจขนาดกลางและขนาดย่อม



ประมาณการโดย สำนักงานส่งเสริมวิสาหกิจขนาดกลางและขนาดย่อม

เศรษฐกิจวิสาหกิจขนาดกลางและขนาดย่อมปี 2551 คาดว่าจะขยายตัวร้อยละ 3.1 มีมูลค่า (ราคาคงที่) 1,765,615 ล้านบาท ขยายตัวชะลอลงจากปีที่แล้วซึ่งอยู่ที่ร้อยละ 4.2 โดยคาดการณ์การส่งออกจะขยายตัวทั้งปีที่ร้อยละ 7.5 ต่ำกว่าปีก่อนที่ขยายตัวอยู่ที่ร้อยละ 10.1

เศรษฐกิจวิสาหกิจขนาดกลางและขนาดย่อมปี 2552 คาดว่าจะหดตัวลงอยู่ที่ ร้อยละ -1.9 ถึง -0.5 จากภาวะการชะลอตัวของเศรษฐกิจโลก โดยในปี 2552 คาดว่าจะมีมูลค่าผลิตภัณฑ์มวลรวมของ SMEs (ราคาคงที่) 1,732,944 ล้านบาท จำแนกเป็นวิสาหกิจขนาดกลางมีมูลค่า เท่ากับ 604,217 ล้านบาท เป็นวิสาหกิจขนาดย่อม เท่ากับ 1,128,726 ล้านบาท โดยมีมูลค่าราคาปัจจุบันของวิสาหกิจขนาดกลางและขนาดย่อม เท่ากับ 3,264,475 ล้านบาท จำแนกเป็นวิสาหกิจขนาดกลางมีมูลค่า เท่ากับ 1,073,212 ล้านบาท เป็นวิสาหกิจขนาดย่อม เท่ากับ 2,131,263 ล้านบาท เมื่อจำแนกตามกิจกรรมทางเศรษฐกิจ ในภาคการผลิตมีมูลค่า 992,883 ล้านบาท ในภาคการค้ามีมูลค่า เท่ากับ 952,273 ล้านบาท ภาคบริการมีมูลค่าเท่ากับ 1,050,617 ล้านบาท ในส่วนการส่งออกคาดว่าจะขยายตัวลดลงโดยคาดว่าจะขยายตัวเพียงร้อยละ 2.3-3.0 จากวิกฤติเศรษฐกิจในประเทศคู่ค้าสำคัญ ได้แก่ สหรัฐอเมริกา ญี่ปุ่น และสหภาพยุโรป

ประมาณการเศรษฐกิจประเทศและวิสาหกิจขนาดกลางและขนาดย่อม

❖ สมมุติฐานการประมาณการเศรษฐกิจประเทศไทยและวิสาหกิจขนาดกลางและขนาดย่อม ปี 2552

ประมาณการ ณ เดือน	พฤศจิกายน 2551	ธันวาคม 2551
สมมุติฐานปัจจัยภายนอก		
❖ อัตราการขยายตัวเศรษฐกิจโลก (ร้อยละ)	2.4	2.2
❖ ราคาน้ำมันดิบ (ดอลลาร์ สรอ.ต่อบาร์เรล)	50-60	45-55
❖ อัตราแลกเปลี่ยน (บาทต่อดอลลาร์ สรอ.)	35.5-36.5	35.5-36.5
ผลการประมาณการเศรษฐกิจประเทศ		
	ปี 2552	
❖ อัตราการขยายตัวทางเศรษฐกิจ (ร้อยละต่อปี)	(-1.4)-0.4	(-1.6)-(-0.6)
❖ อัตราขยายตัวของ การบริโภค (ร้อยละต่อปี)	1.8-2.2	1.1-1.5
• การบริโภคภาคเอกชน (ราคาคงที่) (ร้อยละต่อปี)	1.8-2.0	0.9-1.1
• การบริโภคภาครัฐ (ราคาคงที่) (ร้อยละต่อปี)	3.7-4.3	3.0-3.5
❖ อัตราการขยายตัวของการลงทุนรวม (ร้อยละต่อปี)	0.6-1.2	(-0.5)-(-0.3)
• การลงทุนภาคเอกชน (ราคาคงที่) (ร้อยละต่อปี)	0.5-1.0	(-1.0)-(-0.9)
• การบริโภคภาครัฐ (ราคาคงที่) (ร้อยละต่อปี)	1.3-2.0	1.3-2.0
❖ อัตราการขยายตัวการส่งออก (ร้อยละต่อปี)	5.6-7.5	2.5-3.5
❖ อัตราการขยายตัวการนำเข้า (ร้อยละต่อปี)	6.7-7.9	3.5-4.0
ผลการประมาณการเศรษฐกิจวิสาหกิจขนาดกลางและขนาดย่อม		
❖ อัตราการขยายตัวทางเศรษฐกิจ (ร้อยละต่อปี)	-1.5	(-1.9)-(-0.5)
❖ อัตราการขยายตัวการส่งออก (ร้อยละต่อปี)	4.0-5.0	2.3-3.0
❖ อัตราการขยายตัวการนำเข้า (ร้อยละต่อปี)	3.0-3.2	2.5-3.5

ประมาณการเศรษฐกิจประเทศและวิสาหกิจขนาดกลางและขนาดย่อม

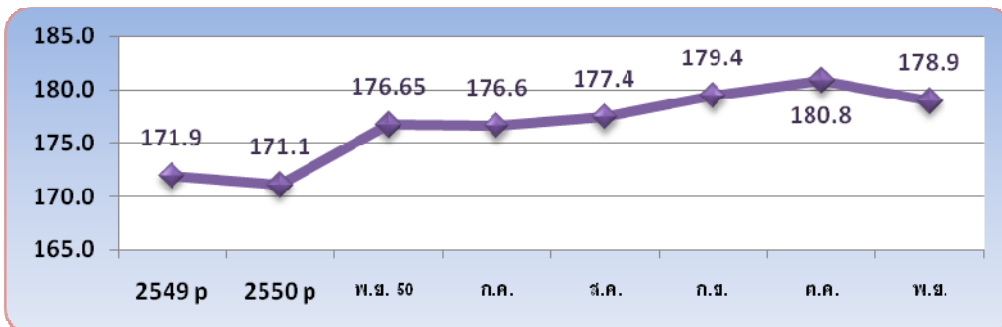
❖ การบริโภคภาคเอกชน

ดัชนีการบริโภคภาคเอกชน



ดัชนี

ดัชนีการลงทุนภาคเอกชน



ที่มา: ธนาคารแห่งประเทศไทย

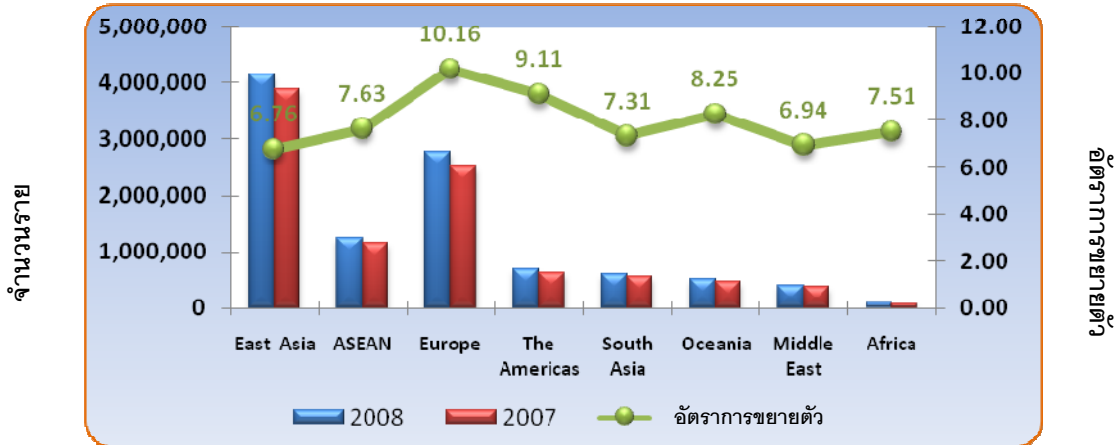
ดัชนีการบริโภคภาคเอกชนในเดือนพฤศจิกายน 2551 อยู่ที่ 127.6 ลดลงอย่างต่อเนื่องตั้งแต่เดือนกันยายน 2551 ที่อยู่ที่ 134.5 โดยลดลงเมื่อเทียบกับเดือนก่อนหน้าคิดเป็นร้อยละ 4.07 และลดลงเมื่อเทียบกับเดือนเดียวกันของปีก่อนร้อยละ 1.57 เมื่อพิจารณาปัจจัยที่ส่งผลต่อค่าดัชนีพบว่า ปริมาณการจำหน่ายยานยนต์ในเดือนพฤศจิกายน 2551 มีปริมาณการจำหน่ายลดลงโดยรถยนต์ส่วนบุคคลมีปริมาณการจำหน่าย 18,167 คันลดลงจากเดือนก่อน 249 คันหรือร้อยละ 1.35 เมื่อเทียบกับเดือนก่อน แต่ขยายตัวจากเดือนเดียวกันของปีก่อนร้อยละ 33.46 ส่วนภาษีมูลค่าเพิ่ม ณ ราคาครั้งที่ 2543 มีมูลค่า 32,416.31 ล้านบาทหดตัวลดลงจากเดือนก่อนคิดเป็นร้อยละ 11.48 และหดตัวลงคิดเป็นร้อยละ 4.35 จากเดือนเดียวกันของปีก่อน

ดัชนีการลงทุนในเดือนพฤศจิกายน 2551 มีค่าดัชนีอยู่ที่ 178.9 ลดลงจากเดือนก่อนที่อยู่ที่ 180.8 โดยลดลงคิดเป็นร้อยละ 1.03 จากเดือนก่อนหน้า แต่ขยายตัวเล็กน้อยจากเดือนเดียวกันของปีก่อนคิดเป็นร้อยละ 1.27 โดยปัจจัยที่ทำให้ค่าดัชนีลดลงได้แก่ ปริมาณการจำหน่ายปูนซีเมนต์ในประเทศ มีปริมาณการใช้ 1,715 พันเมตริกตันลดลงจากเดือนเดียวกันปีก่อนร้อยละ 22.37 ส่วนปริมาณการจำหน่ายรถยนต์เพื่อการพาณิชย์ในประเทศมีปริมาณ 27,901 ลดลงอย่างต่อเนื่องเมื่อเทียบกับปีที่แล้วโดยคิดเป็นร้อยละ 36.74 เมื่อเทียบกับเดือนเดียวกันของปีก่อน

ประมาณการเศรษฐกิจประเทศและวิสาหกิจขนาดกลางและขนาดย่อม

❖ สถานการณ์การท่องเที่ยว

จำนวนนักท่องเที่ยวจากต่างประเทศ จำแนกตามภูมิภาค

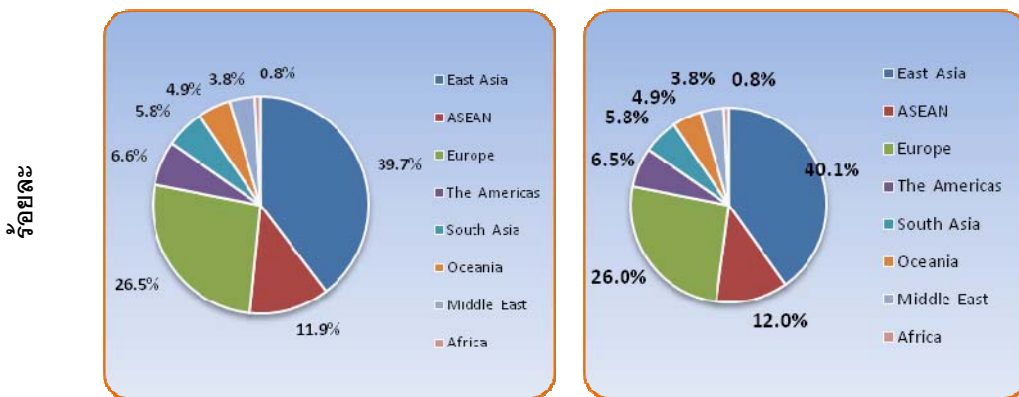


ที่มา: สำนักงานพัฒนาการท่องเที่ยว

สัดส่วนนักท่องเที่ยวจากต่างประเทศจำแนกตามภูมิภาค เปรียบเทียบปีก่อน

ปี 2551

ปี 2550



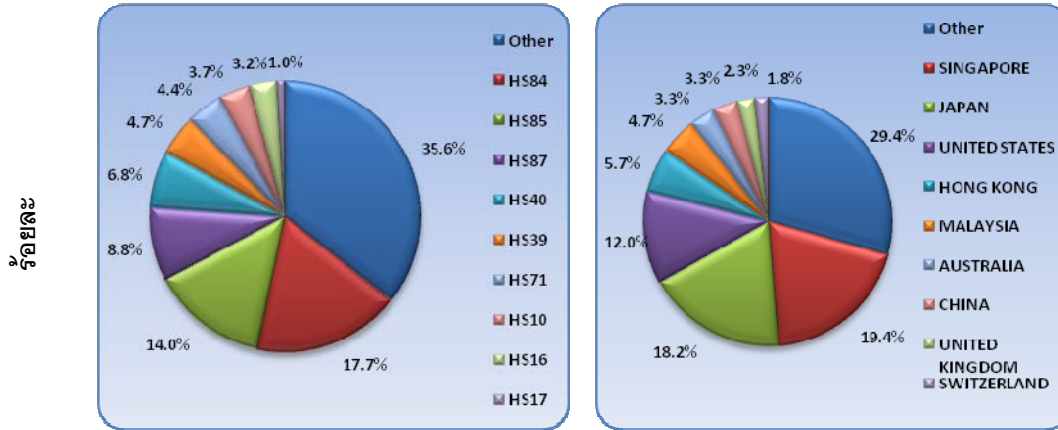
ที่มา: สำนักงานพัฒนาการท่องเที่ยว

จำนวนนักท่องเที่ยว(เฉพาะด้านสุวรรณภูมิ)ในช่วงเดือน ม.ค.-พ.ย. 2551 มีจำนวน 9,208,351 คน ขยายตัวจากช่วงเดียวกันของปีก่อนร้อยละ 8.07 โดยมีอัตราการขยายตัวสูงสุดจากนักท่องเที่ยวในกลุ่มยุโรปร้อยละ 10.16 รองลงมาอยู่ในกลุ่มประเทศอเมริกาที่ขยายตัวร้อยละ 9.11 แต่เมื่อพิจารณาในด้านจำนวนกลุ่มประเทศเอเชียตะวันออกยังคงมีจำนวนสูงสุด รองลงมาอยู่ในกลุ่มประเทศยุโรป เมื่อพิจารณาตามสัดส่วนกลุ่มประเทศในช่วง ม.ค.-พ.ย. 2551 กลุ่มประเทศเอเชียตะวันออกมีสัดส่วนร้อยละ 39.7 ลดลงจากปีก่อนช่วงเดียวกันของปีก่อนที่มีสัดส่วนร้อยละ 40.1 เมื่อพิจารณาจำนวนนักท่องเที่ยวในแต่ละเดือนพบว่าจำนวนนักท่องเที่ยวมีการหดตัวตั้งแต่วันที่ 1 ตุลาคม 2551 ในทุกกลุ่มประเทศซึ่งคาดว่าเกิดจากวิกฤติเศรษฐกิจที่เกิดขึ้น

การค้าระหว่างประเทศของประเทศและวิสาหกิจขนาดกลางและขนาดย่อม

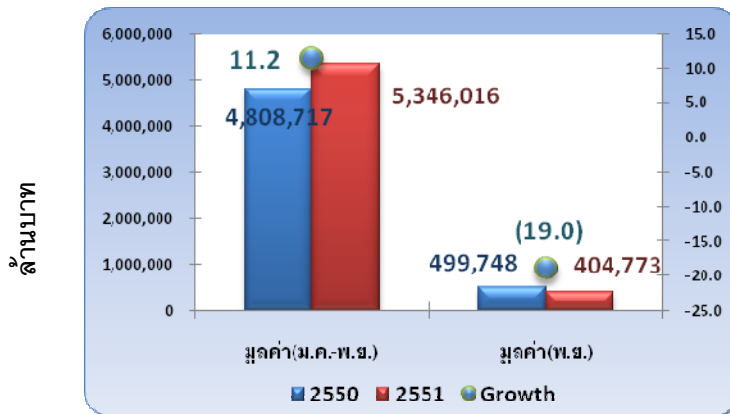
❖ การส่งออกของประเทศ

สัดส่วนมูลค่าการส่งออกของประเทศ (ม.ค.-พ.ย 2551)



ที่มา : กรมศุลกากร ประมวลผลโดย สำนักงานส่งเสริมวิสาหกิจขนาดกลางและขนาดย่อม

มูลค่าการส่งออกและอัตราการขยายตัว



ที่มา : กรมศุลกากร

สัดส่วนการส่งออกของประเทศ
จำแนกตามหมวดสินค้าในช่วงเดือน
ม.ค.-พ.ย.51 พบว่าสินค้าส่งออกสูงสุด
อยู่ในหมวด เครื่องปฏิกรณ์นิวเคลียร์
(HS84) มีมูลค่า 945,936.8 มีสัดส่วน
ร้อยละ 17.7 เมื่อจำแนกตามประเทศ
ประเทศที่มีการส่งออกสูงสุดได้แก่
ประเทศสิงคโปร์มีมูลค่า 1,034,653.2 ล้าน
บาทรองลงมาได้แก่ประเทศ ญี่ปุ่นและ
สหรัฐอเมริกา

มูลค่าการส่งออกของประเทศในช่วงเดือน ม.ค.-พ.ย 51 มีมูลค่า 5,346,016 ล้านบาท ขยายตัวจากช่วง
เดียวกันของปีก่อนคิดเป็นร้อยละ 11.2 และการส่งออกในเดือน พ.ย.51 เดือนเดียวมีมูลค่าการส่งออก 404,773 ล้าน
บาทลดลงจากเดือนเดียวกันปีก่อนร้อยละ 19.0 จากประเทศคู่ค้าที่สำคัญ เช่น ญี่ปุ่นที่มีมูลค่าลดลงคิดเป็นร้อยละ 7.3
เมื่อเปรียบเทียบกับเดือนเดียวกันของปีก่อน ส่วนประเทศสหรัฐอเมริกามีมูลค่าลดลงคิดเป็นร้อยละ 12.1 สินค้าหลักที่มี
การลดลงในเดือน พ.ย.51 ได้แก่สินค้าในหมวด ไข่มุกธรรมชาติหรือไข่มุกเลี้ยง รัตนชาติหรือกึ่งรัตนชาติ (HS71)
ลดลงคิดเป็นร้อยละ 25.9 และสินค้าในหมวดเครื่องปฏิกรณ์นิวเคลียร์(HS84) ลดลงร้อยละ 27.9

การค้าระหว่างประเทศของวิสาหกิจขนาดกลางและขนาดย่อม

❖ การส่งออกของวิสาหกิจขนาดกลางและขนาดย่อม

มูลค่าการส่งออกของวิสาหกิจขนาดกลางและขนาดย่อม (ม.ค.-พ.ย 2551)

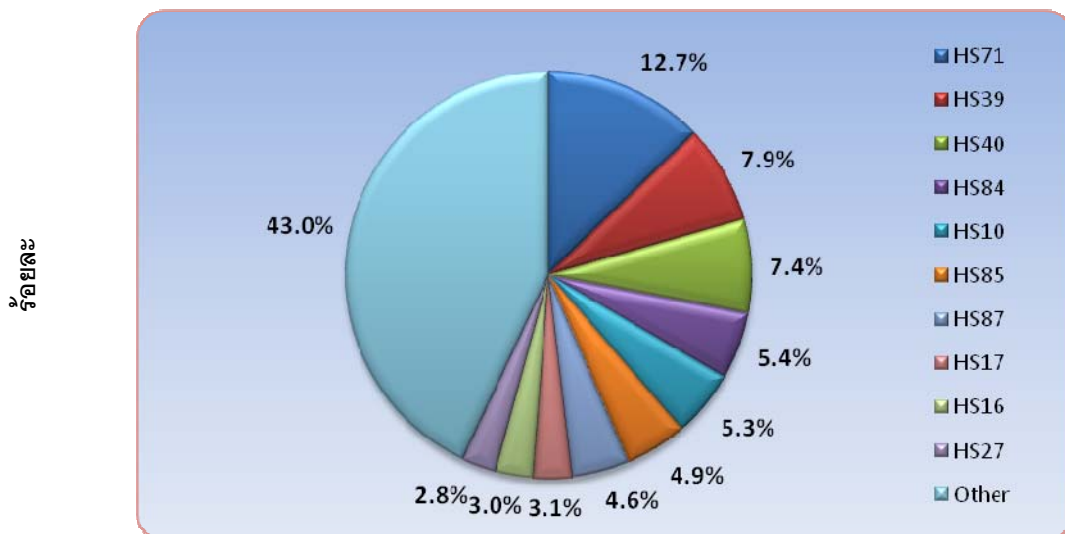


ที่มา : กรมศุลกากร ประมวลผลโดย สำนักงานส่งเสริมวิสาหกิจขนาดกลางและขนาดย่อม

มูลค่าการส่งออกของ SMEs ในช่วงเดือน ม.ค.- พ.ย. 2551 มีมูลค่าการส่งออก 1,563,363.9 ล้านบาท ขยายตัวจากช่วงเดียวกันของปีก่อนร้อยละ 7.79 ส่วนมูลค่าการส่งออกในเดือน พ.ย.2551 เดือนเดียว มีมูลค่าการส่งออก 113,380.4 ล้านบาท หดตัวจากเดือนเดียวกันของปีก่อนคิดเป็นร้อยละ 28.9

สัดส่วนมูลค่าการส่งออกของวิสาหกิจขนาดกลางและขนาดย่อม จำแนกสินค้าสำคัญ

(ม.ค.-พ.ย. 2551)



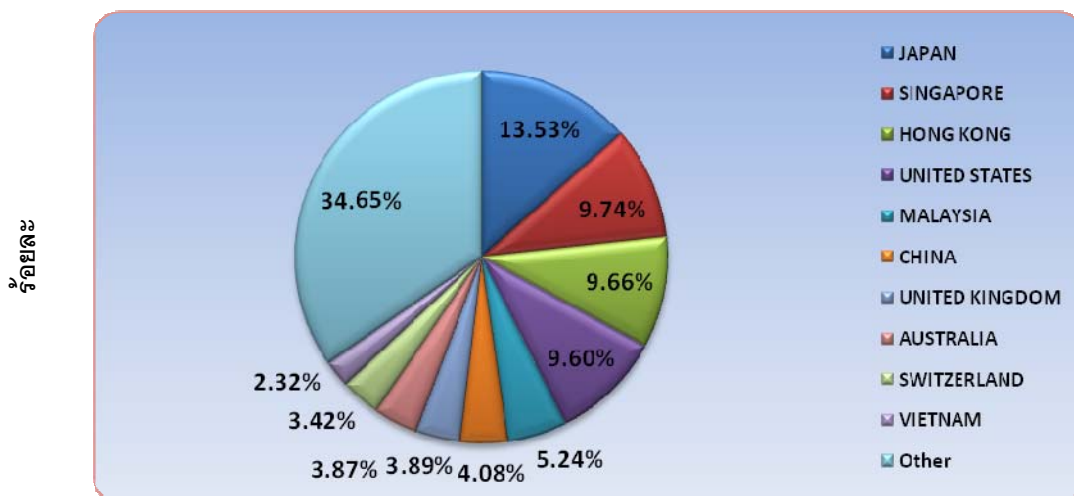
ที่มา : กรมศุลกากร ประมวลผลโดย สำนักงานส่งเสริมวิสาหกิจขนาดกลางและขนาดย่อม

การค้าระหว่างประเทศของวิสาหกิจขนาดกลางและขนาดย่อม

❖ การส่งออกของวิสาหกิจขนาดกลางและขนาดย่อม

สัดส่วนการส่งออกของ SMEs จำแนกตามหมวดสินค้า ในช่วงเดือน ม.ค.- พ.ย.2551 ประกอบด้วยสินค้าในหมวด ไข่มุกธรรมชาติหรือไข่มุกเลี้ยง รัตนชาติหรือกึ่งรัตนชาติ ฯ(HS71)มีสัดส่วนร้อยละ 12.7 มีมูลค่า 199,291.9 ล้านบาท มีอัตราการขยายตัวจากช่วงเดียวกันของปีก่อนร้อยละ 36.62 รองลงมาได้แก่สินค้าในหมวดพลาสติกและของที่ทำด้วยพลาสติก (HS39) มีสัดส่วนอยู่ที่ร้อยละ 7.9 มีมูลค่า 122,863.9 ล้านบาท ขยายตัวจากช่วงเดียวกันปีก่อนร้อยละ 5.06 อันดับ 3 ของการส่งออก ได้แก่สินค้าในหมวด ยางและของที่ทำด้วยยาง(HS40) มีมูลค่า 115,468.3 ล้านบาท ขยายตัวร้อยละ 12.39 จากช่วงเดียวกันปีก่อน ส่วนอันดับที่ 4 เครื่องปฏิกรณ์นิวเคลียร์ บอยเลอร์ เครื่องจักรฯ (HS84) มีมูลค่า 83,640.8 ล้านบาท หดตัวลงคิดเป็นร้อยละ 25.16

สัดส่วนการส่งออกของวิสาหกิจขนาดกลางและขนาดย่อม จำแนกตามประเทศคู่ค้า
(ม.ค.-พ.ย. 2551)



ที่มา : กรมศุลกากร

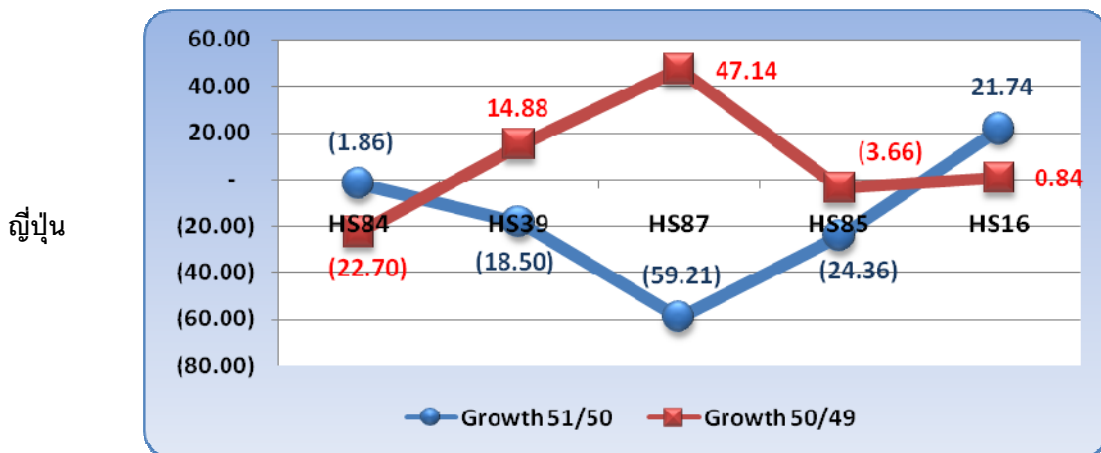
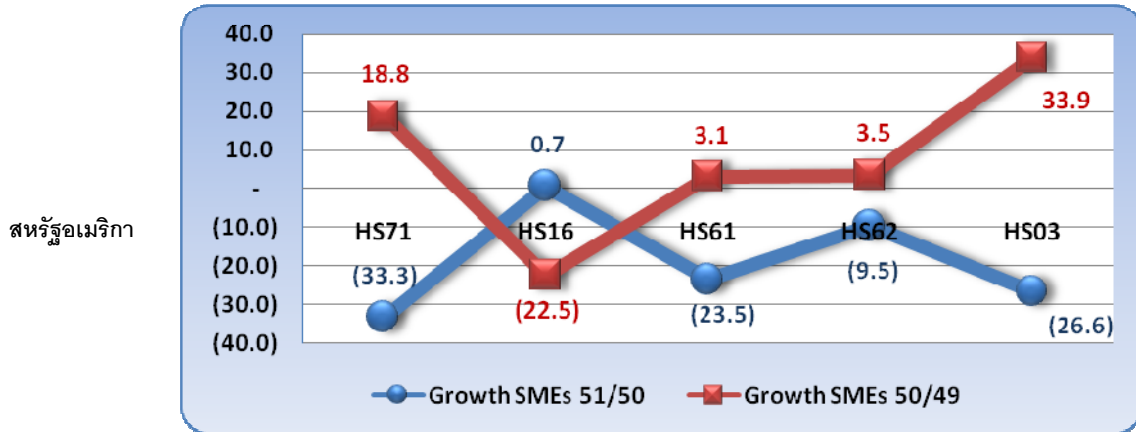
ประมวลผลโดย สำนักงานส่งเสริมวิสาหกิจขนาดกลางและขนาดย่อม

สัดส่วนการส่งออกของ SMEs จำแนกตามประเทศคู่ค้าที่สำคัญในช่วงเดือน ม.ค.-พ.ย.51 โดยประเทศที่ส่งออกไปสูงที่สุดได้แก่ ประเทศญี่ปุ่น มีสัดส่วนการส่งออกคิดเป็นร้อยละ 13.53 มีมูลค่าการส่งออก 211,533.9 ล้านบาท รองลงมาได้แก่ประเทศสิงคโปร์คิดเป็นร้อยละ 9.74 มีมูลค่าการส่งออก 152,337.6 ล้านบาท ส่วนในประเทศสหรัฐอเมริกาและประเทศจีน โดยการส่งออกไปสหรัฐอเมริกา มีมูลค่าการส่งออก 60,784.7 ล้านบาท มีสัดส่วนร้อยละ 9.60 และประเทศจีนมีมูลค่าการส่งออก 63,759.2 ล้านบาท คิดเป็นร้อยละ 4.08

การค้าระหว่างประเทศของวิสาหกิจขนาดกลางและขนาดย่อม

❖ การส่งออกของวิสาหกิจขนาดกลางและขนาดย่อม

อัตราการขยายตัวจำแนกตามประเภทสินค้า 5 อันดับแรก (พฤศจิกายน 2551)



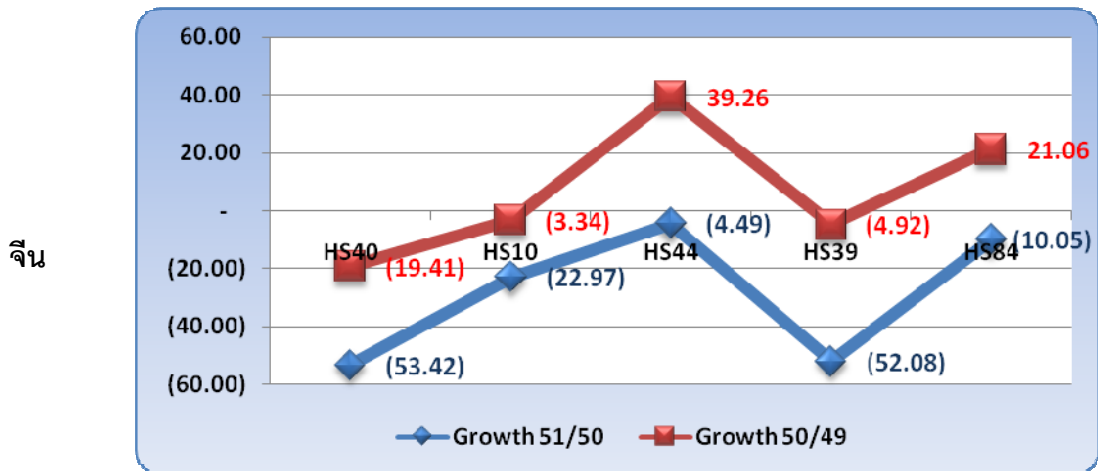
ที่มา : กรมศุลกากร ประมวลผลโดย สำนักงานส่งเสริมวิสาหกิจขนาดกลางและขนาดย่อม

การส่งออกในประเทศสหรัฐฯ ในสินค้าหลักมีมูลค่าลดลง โดยหมวดไม้มุกธรรมชาติหรือไม้มุกเลี้ยงฯ (HS71) ลดลงถึงร้อยละ 33.3 จากเดือนเดียวกันปีก่อน จากที่ขยายตัวในเดือน พ.ย.50 ร้อยละ 18.8 ในขณะที่สินค้าในหมวดเครื่องแต่งกายฯ(HS61) และ (HS62) ลดลงเช่นกัน แต่สินค้าในหมวดของปรุงแต่งจากเนื้อสัตว์ ปลา หรือสัตว์น้ำ (HS16) ขยายตัวเล็กน้อยที่ร้อยละ 0.7 ส่วนในตลาดประเทศญี่ปุ่นจำแนกตามหมวดสินค้า พบว่าสินค้าในหมวดเครื่องปฏิกรณ์นิวเคลียร์ บอยเลอร์และเครื่องจักร(HS84) ลดลงร้อยละ 22.7 จากเดือนเดียวกันของปีก่อน รองลงมาได้แก่หมวดพลาสติกและของที่ทำด้วยพลาสติก(HS39) ลดลงร้อยละ 18.5 ส่วนสินค้าในหมวดยานบกนอกจากรถที่เดินบนรางรถไฟหรือรถราง(HS87) ลดลงถึงร้อยละ 59.21 ในขณะที่สินค้าในหมวดของปรุงแต่งจากเนื้อสัตว์ ปลาหรือสัตว์น้ำมีการขยายตัวที่ร้อยละ 21.74 จากที่เคยลดลงใน พ.ย.50 ร้อยละ 0.84

การค้าระหว่างประเทศของวิสาหกิจขนาดกลางและขนาดย่อม

❖ การส่งออกของวิสาหกิจขนาดกลางและขนาดย่อม

สถานการณ์การส่งออกในประเทศคู่ค้าที่สำคัญ 2550 เปรียบเทียบ 2551 (พฤศจิกายน 2551)



ที่มา : กรมศุลกากร

ประมวลผลโดย สำนักงานส่งเสริมวิสาหกิจขนาดกลางและขนาดย่อม

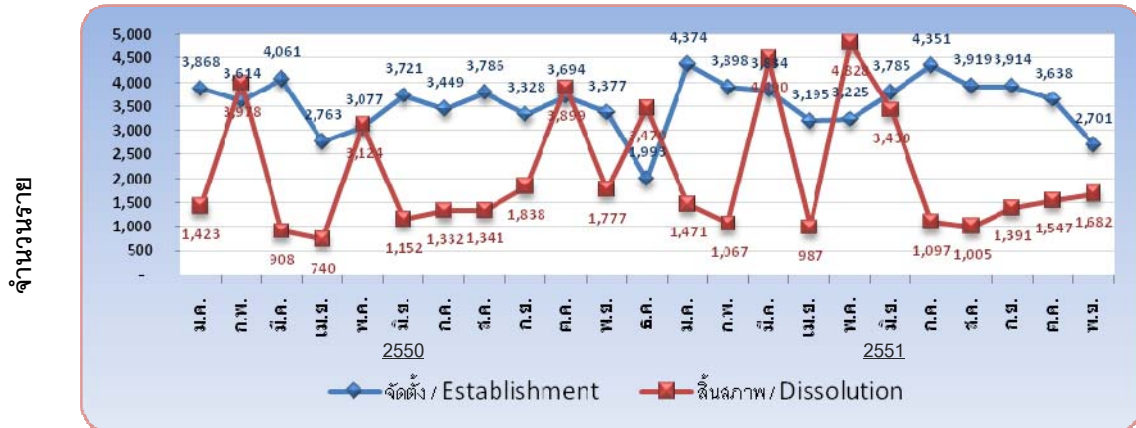
การส่งออกของประเทศจีนในเดือนพฤศจิกายน 51 จำแนกตามหมวดสินค้า 5 อันดับแรกพบว่า สินค้ามีการปรับตัวลดลงในทุกหมวดสินค้า โดยสินค้าในหมวดยางและของทำด้วยยาง(HS40) ลดลงร้อยละ 53.42 รองลงมาในหมวดธัญพืช(HS10) ลดลงร้อยละ 22.97 ส่วนสินค้าในหมวดไม้และของทำด้วยไม้ ถ่านไม้มีการลดลงร้อยละ 4.49 จากที่เคยขยายตัวสูงในปีก่อน(พ.ย.50 เทียบ พ.ย.49) ถึงร้อยละ 39.26

จากข้อมูลการส่งออกในประเทศคู่ค้าที่สำคัญจะเห็นว่าวิกฤติเศรษฐกิจที่เกิดขึ้นในสหรัฐอเมริกา ยุโรปและญี่ปุ่นจะส่งผลกระทบต่อภาคการส่งออกของไทยทั้งในระดับประเทศและระดับ SMEs สินค้าในหมวดอุตสาหกรรม อาทิ เครื่องใช้ไฟฟ้าและอิเล็กทรอนิกส์ มีการส่งออกที่ลดลงอย่างต่อเนื่อง ส่วนสินค้าฟุ่มเฟือยในตลาดสหรัฐอเมริกา เช่น ไข่มุกธรรมชาติหรือไข่มุกเลี้ยงฯ ลดลงเช่นกันและ คาดว่าการส่งออกในเดือนธันวาคมจะลดลงเช่นเดียวกับเดือนพฤศจิกายน 51 ส่งผลให้การส่งออกในไตรมาส 4/2551 จะลดลงอย่างมากและมีอัตราการขยายตัวติดลบเมื่อเทียบกับ ไตรมาส 4/2550

การจัดตั้งและสิ้นสุดสภาพกิจการ

❖ การจัดตั้งและสิ้นสุดสภาพกิจการ

การจัดตั้งและสิ้นสุดสภาพกิจการ รายเดือน (ตุลาคม 2551)

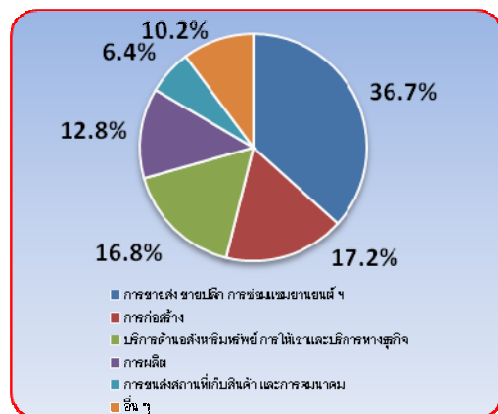
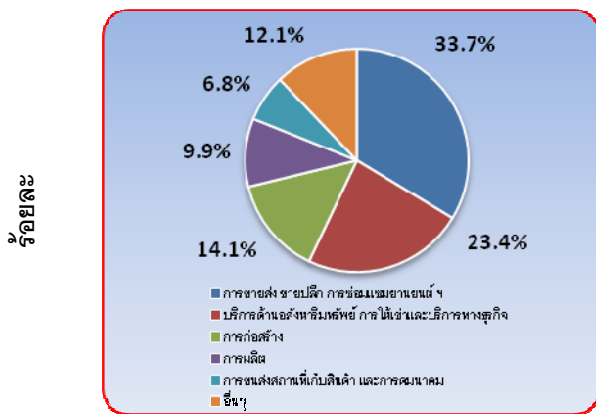


ที่มา : กรมพัฒนาธุรกิจการค้า ประมวลผลโดย สำนักงานส่งเสริมวิสาหกิจขนาดกลางและขนาดย่อม

สัดส่วนการจัดตั้งกิจการและสิ้นสุดสภาพ จำแนกประเภทอุตสาหกรรม

จัดตั้งกิจการ

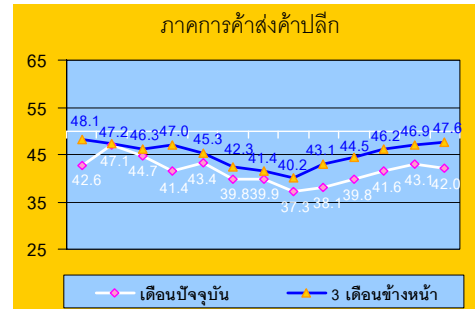
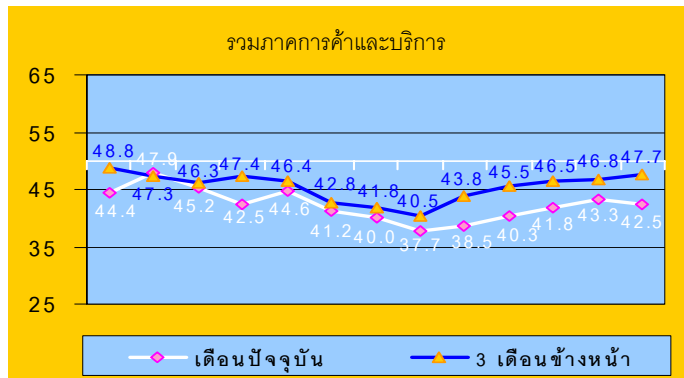
สิ้นสุดสภาพกิจการ



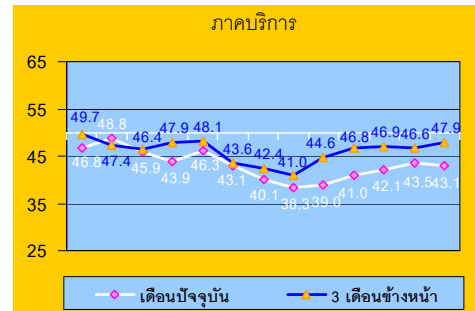
เดือนพฤศจิกายน 2551 มีการจดทะเบียนจัดตั้งกิจการจำนวน 2,701 ราย ลดลงต่อเนื่องมาจากเดือน ก.ค.51 และลดลงจากเดือนเดียวกันของปีก่อนร้อยละ 20.02 ในขณะที่การสิ้นสุดสภาพกิจการมีจำนวน 1,682 รายเพิ่มขึ้นต่อเนื่องมาจากเดือน ส.ค.51 แต่ลดลงเมื่อเทียบกับจากเดือนเดียวกันของปีก่อนร้อยละ 5.35 เมื่อพิจารณาตามหมวดกิจกรรมทางเศรษฐกิจพบว่า กิจการประเภทการขยายส่งขยายปลั๊ก การซ่อมแซมรถจักรยานยนต์มีการจัดตั้งกิจการสูงสุดจำนวน 909 รายคิดเป็นร้อยละ 33.7 รองลงมาได้แก่ บริการด้านอสังหาริมทรัพย์ฯ มีจำนวน 632 รายคิดเป็นร้อยละ 23.1 ส่วนการสิ้นสุดสภาพกิจการจำแนกตามกิจกรรมทางเศรษฐกิจพบว่า กิจการประเภทการขยายส่งขยายปลั๊กฯ มีการสิ้นสุดสภาพกิจการมากที่สุดเช่นกันจำนวน 617 ราย คิดเป็นร้อยละ 36.7 รองลงมาได้แก่กิจการก่อสร้างมีจำนวน 289 รายคิดเป็นร้อยละ 17.2

ดัชนีความเชื่อมั่นผู้ประกอบการภาคการค้าและบริการรายเดือน (TSSI)

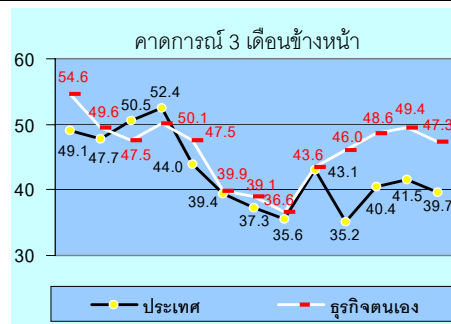
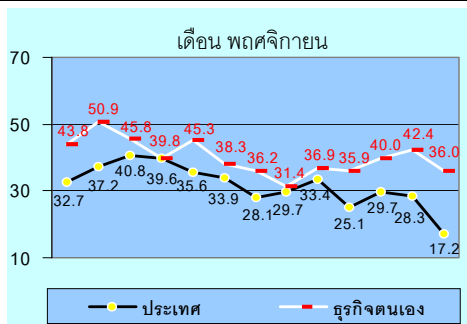
❖ ความเชื่อมั่น TSSI (SMEs) ประจำเดือน พฤศจิกายน ปี 2551



❖ ดัชนี TSSI SMEs ภาคการค้าและบริการ พ.ย. 51 เท่ากับ 42.5 ปรับตัวลดลงจากเดือนก่อนเท่ากับ 42.5 จาก 43.3 ในเดือนก่อนหน้าโดยปัจจัยด้านยอดขายจำหน่ายมีแนวโน้มลดลงอย่างต่อเนื่องเช่นเดียวกับความเชื่อมั่นของประเทศที่ลดลงอย่างมากเช่นกัน สะท้อนให้เห็นว่าผู้ประกอบการมีความกังวลด้านอำนาจซื้อของประชาชน ในขณะที่ปัจจัยด้านต้นทุนยังคงอยู่ในระดับที่ดีขึ้นเมื่อเทียบกับระยะไตรมาสที่ 2 ของปี 2551 ส่วนดัชนีคาดการณ์ 3 เดือนข้างหน้าเท่ากับ 47.7 เพิ่มขึ้นจาก 46.8



❖ ความเชื่อมั่นต่อภาวะเศรษฐกิจประเทศและธุรกิจตนเองของ SMEs



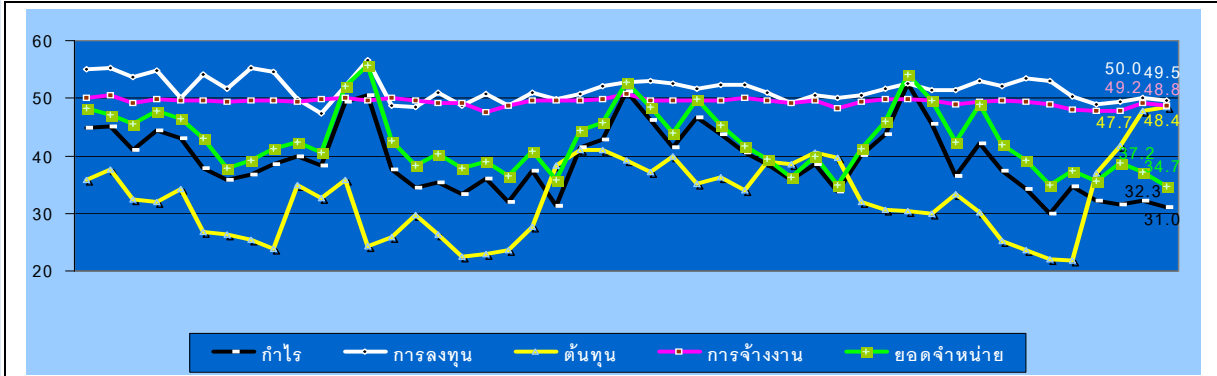
❖ ความเชื่อมั่นต่อภาวะเศรษฐกิจประเทศและธุรกิจตนเองของ SMEs ปรับตัวในทิศทางที่ลดลงทั้งในปัจจุบันและคาดการณ์ 3 เดือนข้างหน้า โดยดัชนีปัจจุบันอยู่ที่ระดับ 17.2 และ 36.0 ดัชนีคาดการณ์อยู่ที่ระดับ 39.7 และ 47.3 ตามลำดับ

ความเชื่อมั่นต่อภาวะเศรษฐกิจประเทศปรับตัวลดลงต่ำที่สุดในรอบ 5 ปีที่จัดทำดัชนี อยู่ที่ระดับ 17.2 โดยเฉพาะสาขา รถยนต์/รถจักรยานยนต์ การขนส่ง การท่องเที่ยว สถานีบริการน้ำมัน ร้านอาหาร อุปโภค/บริโภค สมัยใหม่ บริการวิชาชีพ สินค้าอุปโภคบริโภค เป็นต้น

ความเชื่อมั่นต่อธุรกิจตนเองปรับตัวลดลงแทบทุกสาขาธุรกิจโดยเฉพาะสาขา การท่องเที่ยว บริการวิชาชีพ รถยนต์/รถจักรยานยนต์ การขนส่ง สินค้าเกษตร สินค้าอุปโภคบริโภค กิจกรรมอสังหาริมทรัพย์ เป็นต้น

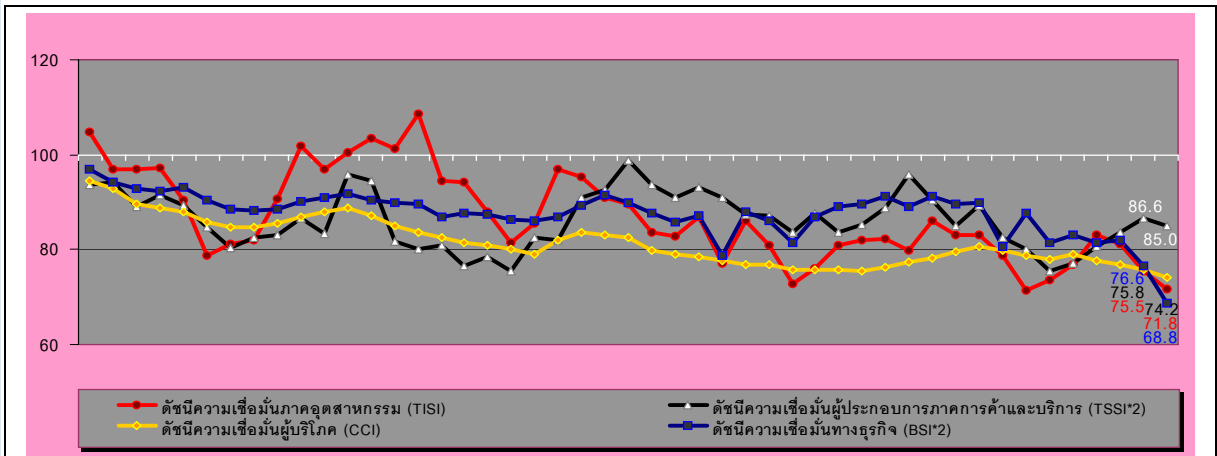
ดัชนีความเชื่อมั่นผู้ประกอบการภาคการค้าและบริการรายเดือน (TSSI)

❖ **ดัชนีความเชื่อมั่น TSSI (SMEs) แยกตามองค์ประกอบ ปี 2548 – พฤศจิกายน 2551**



- ❖ ดัชนีจำแนกตามองค์ประกอบธุรกิจ ประกอบด้วย ดัชนีด้านยอดขายสินค้า การจ้างงาน ต้นทุน การลงทุน และกำไร ในเดือน พ.ย. 51 ค่าดัชนีปัจจุบันเท่ากับ 34.7 48.8 48.4 49.5 และ 31.0 ตามลำดับ องค์ประกอบดัชนีเกือบทุกด้าน ปรับตัวลดลง ยกเว้นดัชนีด้านต้นทุนที่ปรับตัวเพิ่มขึ้นจึงทำให้ดัชนีรวมปรับตัวลดลงไม่มาก สาเหตุเพราะราคาน้ำมันในตลาดโลกลดลงมาก จึงเป็นตัวช่วยทำให้สถานการณ์ของผู้ประกอบการผ่อนคลายมากขึ้น
- ❖ องค์ประกอบที่ส่งผลให้ความเชื่อมั่นภาพรวมในปัจจุบันปรับตัวทิศทางที่ลดลง คือ ด้านกำไร และยอดขายเป็นหลัก

❖ **เปรียบเทียบดัชนีความเชื่อมั่น 4 ภาคธุรกิจระหว่าง TSSI, TISI, BSI และ CCI รายเดือน**



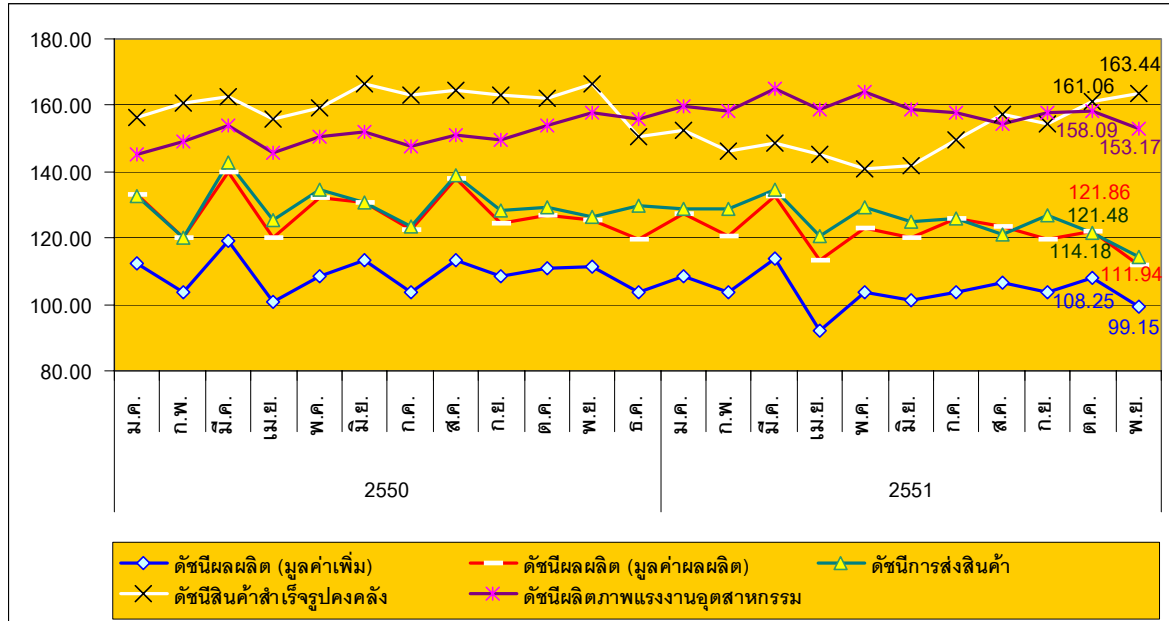
หมายเหตุ : ค่าดัชนี TSSI และ BSI ได้ทำการคำนวณปรับฐาน 100

- ❖ ค่าดัชนีความเชื่อมั่นในภาพรวมของดัชนีทั้ง 4 ภาคธุรกิจ ได้แก่ TSSI, TISI, CCI และ BSI ในเดือน พ.ย. ปรับตัวในทิศทางที่ลดลง โดยดัชนี TSSI ปรับตัวลดลงอยู่ที่ 85.0 จาก 86.6 ในเดือนที่ผ่านมา โดยเป็นผลมาจากยอดขายและกำไรที่ลดลง ยกเว้นปัจจัยบวกจากต้นทุนประกอบการที่ผ่อนคลายมากขึ้น
- ❖ แนวโน้มความเชื่อมั่นดัชนีใน 4 ภาคธุรกิจปรับตัวในทิศทางที่ลดลง โดยเฉพาะดัชนี BSI ลดลงต่ำที่สุด ผู้ประกอบการกังวลมากต่อผลกระทบของการถดถอยของเศรษฐกิจโลกและความไม่สงบทางการเมืองภายในประเทศที่ส่งผลต่อภาคเศรษฐกิจจริงอย่างชัดเจน สะท้อนจากองค์ประกอบด้านคำสั่งซื้อ การผลิต และผลประกอบการที่ลดลงอย่างมาก

ดัชนีผลผลิตอุตสาหกรรม SMEs รายเดือน

❖ ดัชนีผลผลิตอุตสาหกรรม SMEs รายเดือน (ณ เดือนพฤศจิกายน 2551)

ดัชนีผลผลิตอุตสาหกรรม SMEs เดือนพฤศจิกายน 2551



ที่มา : สำนักงานเศรษฐกิจอุตสาหกรรม

ประมวลผลโดย : สำนักงานส่งเสริมวิสาหกิจขนาดกลางและขนาดย่อม

	พฤศจิกายน 2551			ดัชนีผลผลิตอุตสาหกรรม (มูลค่าเพิ่ม) SMEs เดือนพฤศจิกายน 2551 อยู่ที่ระดับ 99.15 ลดลงร้อยละ (-8.40) ดัชนีในเดือนพฤศจิกายน 2551 เมื่อเทียบกับเดือนก่อนพบว่า ดัชนีผลผลิต ดัชนีการส่งสินค้า ดัชนีแรงงานในภาคอุตสาหกรรม ดัชนีผลิตภาพแรงงานอุตสาหกรรมลดลง ในขณะที่ดัชนีสินค้าสำเร็จรูปคงคลัง ดัชนีอัตราส่วนสินค้าสำเร็จรูปคงคลังเพิ่มขึ้น
	ดัชนี (*)	อัตราการเปลี่ยนแปลงเมื่อเทียบกับเดือนก่อน (%)	อัตราการเปลี่ยนแปลงเมื่อเทียบกับเดือนเดียวกันของปีก่อน (%)	
ดัชนีผลผลิต (มูลค่าเพิ่ม)	99.15	-8.40	-10.84	
ดัชนีผลผลิต (มูลค่าผลิตภัณฑ์)	111.94	-8.14	-10.67	
ดัชนีการส่งสินค้า	114.18	-6.01	-9.60	
ดัชนีสินค้าสำเร็จรูปคงคลัง	163.44	1.48	-1.73	
ดัชนีอัตราส่วนสินค้าสำเร็จรูปคงคลัง	218.43	6.81	7.21	
ดัชนีแรงงานในภาคอุตสาหกรรม	57.94	-1.80	-6.68	
ดัชนีผลิตภาพแรงงานอุตสาหกรรม	153.17	-3.12	-2.91	
อัตราการใช้กำลังการผลิต	44.54			

ที่มา : สำนักงานเศรษฐกิจอุตสาหกรรม

ประมวลผลโดย : สำนักงานส่งเสริมวิสาหกิจขนาดกลางและขนาดย่อม

ดัชนีผลผลิตอุตสาหกรรม SMEs รายเดือน

❖ ดัชนีผลผลิตอุตสาหกรรม SMEs รายเดือน (ณ เดือนพฤศจิกายน 2551)

ดัชนีผลผลิตอุตสาหกรรม SMEs เฉลี่ยเดือน ม.ค. - พ.ย. 51 เทียบกับช่วงเดียวกันของปีก่อน

	ค่าเฉลี่ย 2550 (ม.ค.-พ.ย.)	ค่าเฉลี่ย 2551 (ม.ค.-พ.ย.)	อัตราการ เปลี่ยนแปลง
ดัชนีผลผลิต (มูลค่าเพิ่ม)	109.58	104.06	-5.04
ดัชนีผลผลิต (มูลค่าผลผลิต)	128.50	121.75	-5.25
ดัชนีการส่งสินค้า	130.19	125.13	-3.89
ดัชนีสินค้าสำเร็จรูปคงคลัง	161.77	150.91	-6.71
ดัชนีอัตราส่วนสินค้าสำเร็จรูปคงคลัง	254.67	183.34	-28.01
ดัชนีแรงงานในภาคอุตสาหกรรม	62.86	59.47	-5.39
ดัชนีผลผลิตภาพแรงงานอุตสาหกรรม	150.60	158.65	5.35
อัตราการใช้จ่ายกำลังการผลิต	48.19	46.52	-3.48

ที่มา : สำนักงานเศรษฐกิจอุตสาหกรรม

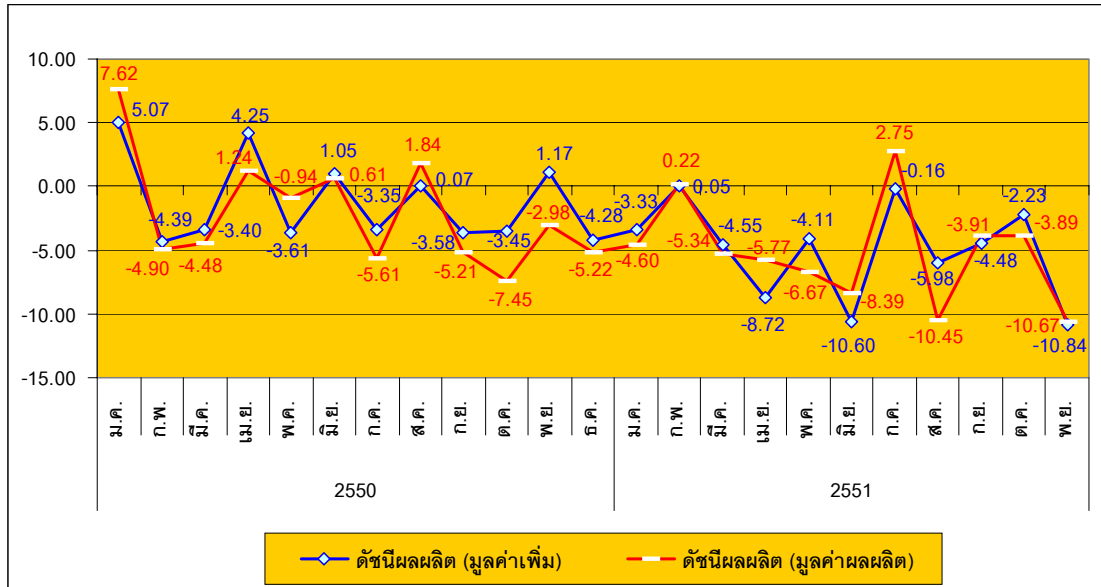
ประมวลผลโดย สำนักงานส่งเสริมวิสาหกิจขนาดกลางและขนาดย่อม

ดัชนีผลผลิตอุตสาหกรรม (มูลค่าเพิ่ม) SMEs เฉลี่ยปี 2551 อยู่ที่ระดับ 104.06 ลดลงร้อยละ (-5.04) จากค่าเฉลี่ยปี 2550 (ม.ค.-พ.ย.) ที่อยู่ที่ระดับ 109.58 ส่วนอัตราการใช้จ่ายกำลังการผลิต ค่าเฉลี่ยปี 2551 อยู่ที่ระดับ 46.52 ลดลงร้อยละ (-3.48) จากค่าเฉลี่ยปี 2550 อยู่ที่ระดับ 48.19

ดัชนีผลผลิตอุตสาหกรรม SMEs รายเดือน

❖ ดัชนีผลผลิตอุตสาหกรรม SMEs รายเดือน (ณ เดือนพฤศจิกายน 2551)

อัตราการขยายตัวของดัชนีผลผลิตอุตสาหกรรม SMEs (ณ เดือนพฤศจิกายน 2551) Y-O-Y



ที่มา : สำนักงานเศรษฐกิจอุตสาหกรรม

ประมวลผลโดย สำนักงานส่งเสริมวิสาหกิจขนาดกลางและขนาดย่อม

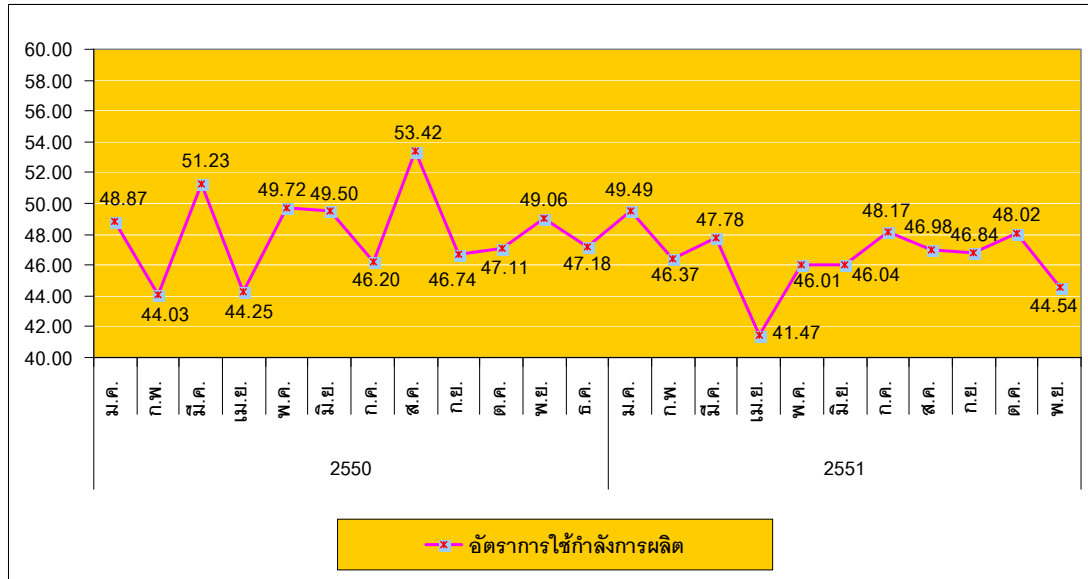
อัตราการขยายตัวของดัชนีผลผลิตถ่วงน้ำหนัก (มูลค่าเพิ่ม) และอัตราการขยายตัวของดัชนีผลผลิตถ่วงน้ำหนัก (มูลค่าผลผลิต) ระหว่าง ม.ค.50 – พ.ย. 51 แนวโน้มลดลง ตั้งแต่ต้นปี 2550 เป็นต้นมา

อัตราการขยายตัวของดัชนีผลผลิตถ่วงน้ำหนัก (มูลค่าเพิ่ม) ในเดือนพฤศจิกายน 2551 หดตัวลดลงเท่ากับร้อยละ (-10.84) เมื่อเทียบกับเดือนเดียวกันของปีที่แล้ว สำหรับอัตราการขยายตัวของดัชนีผลผลิตถ่วงน้ำหนัก (มูลค่าผลผลิต) ในเดือนพฤศจิกายน 2551 มีการหดตัวลงเช่นกันคิดเป็นร้อยละ (-10.67) แสดงให้เห็นว่า การขยายตัวของดัชนีผลผลิตอุตสาหกรรม SMEs ยังคงมีการเติบโตที่ลดลงต่อเนื่องและผันผวน

ดัชนีผลผลิตอุตสาหกรรม SMEs รายเดือน

❖ ดัชนีผลผลิตอุตสาหกรรม SMEs รายเดือน (ณ เดือนพฤศจิกายน 2551)

อัตราการใช้กำลังการผลิตของอุตสาหกรรม SMEs (ม.ค. 50 – พ.ย. 51)



ที่มา : สำนักงานเศรษฐกิจอุตสาหกรรม

ประมวลผลโดย สำนักงานส่งเสริมวิสาหกิจขนาดกลางและขนาดย่อม

อัตราการใช้กำลังการผลิต (Capacity Utilization) สะท้อนถึงอัตราการใช้ทรัพยากรในการผลิตสินค้า โดยแนวโน้มและการเคลื่อนไหวของอัตราการใช้กำลังการผลิตของ SMEs ระหว่าง ม.ค.50 – พ.ย.51 มีแนวโน้มลดลง อัตราการใช้กำลังการผลิตของ SMEs ยังคงอยู่ในระดับต่ำโดยอยู่ในช่วงระหว่างร้อยละ 44-50 และมีความผันผวน โดยอัตราการใช้กำลังการผลิตปรับตัวเพิ่มขึ้นในเดือน ต.ค. 51 (48.02) และปรับตัวลดลงอีกครั้งในเดือน พ.ย. 51 (44.54) เมื่อเปรียบเทียบอัตราการใช้กำลังการผลิตในเดือน พ.ย. 51 กับเดือนเดียวกันในปีก่อน พบว่า อัตราการใช้กำลังการผลิตในปี พ.ย.51 อยู่ในระดับต่ำกว่า พ.ย.50 ซึ่งอยู่ที่ 49.06